



**SPORTOVNĚ RELAXAČNÍ AREÁL
ROZKOŠ ČESKÁ SKALICE**

**Oznámení
o hodnocení vlivů na životní prostředí
podle přílohy č. 3 zákona č. 100/2001 Sb.
ve znění pozdějších předpisů**



Vodní zdroje Ekomonitor spol. s r. o.
leden 2008

SPORTOVNĚ RELAXAČNÍ AREÁL ROZKOŠ ČESKÁ SKALICE



Oznámení o hodnocení vlivů na životní prostředí podle přílohy č. 3 zákona č. 100/2001 Sb. ve znění pozdějších předpisů

OZNAMOVATEL:

Město Česká Skalice
Třída T.G.Masaryka 80
522 03 Česká Skalice

ZHOTOVITEL:

Dr. Ing. Jiří Marek
Vodní zdroje Ekomonitor spol. s r.o.
Píšťovy 820
537 01 Chrudim

OBSAH

| | |
|---|-----------|
| A. ÚDAJE O OZNAMOVATELI | 6 |
| B. ÚDAJE O ZÁMĚRU..... | 7 |
| <i>B.1. Základní údaje.....</i> | <i>7</i> |
| B.1.1. Název záměru a jeho zařazení podle přílohy č. 1 zákona č. 100/2001 Sb..... | 7 |
| B.1.2. Rozsah záměru | 7 |
| B.1.3. Umístění záměru | 8 |
| B.1.4. Charakter záměru a možnost kumulace jeho vlivů s jinými záměry | 10 |
| B.1.5. Zdůvodnění potřeby záměru a jeho umístění, včetně přehledu zvažovaných variant | 10 |
| B.1.6. Stručný popis technického a technologického řešení..... | 11 |
| B.1.7. Předpokládaný termín zahájení realizace záměru a jeho dokončení | 19 |
| B.1.8. Výčet dotčených územně samosprávných celků | 19 |
| B.1.9. Výčet navazujících rozhodnutí podle § 10 odst. 4 a správních úřadů, které budou tato rozhodnutí vydávat..... | 19 |
| <i>B.2. Údaje o vstupech</i> | <i>20</i> |
| B.2.1. Půda..... | 20 |
| B.2.2. Voda..... | 27 |
| B.2.3. Surovinové a energetické zdroje | 28 |
| B.2.4. Nároky na dopravní a jinou infrastrukturu..... | 29 |
| <i>B.3. Údaje o výstupech.....</i> | <i>30</i> |
| B.3.1. Ovězduší | 30 |
| B.3.2. Odpadní vody | 31 |
| B.3.3. Odpady..... | 32 |
| B.3.4. Ostatní výstupy | 37 |
| B.3.5. Rizika havárií..... | 38 |
| C. ÚDAJE O STAVU ŽIVOTNÍHO PROSTŘEDÍ V DOTČENÉM ÚZEMÍ..... | 39 |
| <i>C.1. Výčet nejzávažnějších environmentálních charakteristik dotčeného území</i> | <i>39</i> |
| <i>C.2. Charakteristika současného stavu životního prostředí v dotčeném území.....</i> | <i>46</i> |

| | |
|---|-----------|
| C.2.1. Ovzduší a klima | 46 |
| C.2.2. Voda..... | 51 |
| C.2.3. Půda..... | 54 |
| C.2.4. Horninové prostředí a přírodní zdroje..... | 57 |
| C.2.5. Fauna a flóra | 63 |
| C.2.6. Příroda a krajina..... | 65 |
| C.2.7. Osídlení a kulturní památky | 67 |
| C.2.8. Situování stavby ve vztahu k územně plánovací dokumentaci | 68 |
| D. ÚDAJE O VLIVECH ZÁMĚRU NA VEŘEJNÉ ZDRAVÍ A NA ŽP | 69 |
| <i>D.1. Charakteristika možných vlivů a odhad jejich velikosti a významnosti</i> | <i>69</i> |
| D.1.1. Vlivy na obyvatelstvo, včetně sociálně ekonomických vlivů | 69 |
| D.1.2. Vlivy na ovzduší a klima..... | 73 |
| D.1.3. Vlivy na hlukovou situaci..... | 75 |
| D.1.4. Vlivy na povrchové a podzemní vody..... | 77 |
| D.1.5. Vlivy na půdu | 79 |
| D.1.6. Vlivy na horninové prostředí a přírodní zdroje..... | 79 |
| D.1.7. Vlivy na faunu, flóru a ekosystémy..... | 80 |
| D.1.8. Vlivy na krajinu | 82 |
| D.1.9. Vlivy na hmotný majetek a kulturní památky | 83 |
| <i>D.2. Rozsah vlivů vzhledem k zasaženému území a populaci</i> | <i>83</i> |
| <i>D.3. Údaje o možných významných nepříznivých vlivech přesahujících st. hranici</i> | <i>83</i> |
| <i>D.4. Opatření k prevenci, vyloučení, snížení, popř. kompenzaci nepříznivých vlivů</i> | <i>83</i> |
| <i>D.5. Charakteristika nedostatků ve znalostech, které se vyskytly při specifikaci vlivů</i> | <i>85</i> |
| E. POROVNÁNÍ VARIANT ŘEŠENÉHO ZÁMĚRU | 85 |
| F. ZÁVĚR | 85 |
| G. VŠEOBECNĚ SROZUMITELNÉ SHRNUÍ NETECHNICKÉHO CHARAKTERU | 86 |
| H. PŘÍLOHY | 90 |
| LITERATURA | 92 |

POUŽITÉ ZKRATKY

| | |
|-----------------|--|
| AOPK ČR | Agentura ochrany přírody a krajiny ČR |
| ATC | autocamping |
| BPEJ | bonitovaná půdně ekologická jednotka |
| BSK | biologická spotřeba kyslíku |
| ČGS | Česká geologická služba |
| ČGÚ | Český geologický ústav |
| ČHMÚ | Český hydrometeorologický ústav |
| ČOV | čistírna odpadních vod |
| DÚR | dokumentace pro územní rozhodnutí |
| HPJ | hlavní půdní jednotka |
| CHSK | chemická spotřeba kyslíku |
| CHOPAV | chráněná oblast přirozené akumulace vod |
| KN | katastr nemovitostí |
| KÚ | katastrální území |
| LBC | lokální biocentrum |
| LBK | lokální biokoridor |
| NPÚ | Národní památkový ústav |
| MT | mírně teplá (klimatická oblast) |
| MŽP | Ministerstvo životního prostředí České republiky |
| N | nebezpečný odpad (kategorie odpadu) |
| NA | nákladní automobil |
| NN | nízké napětí |
| NO _x | oxidy dusíku |
| NPP | národní přírodní památka |
| NTL | nízkotlaký |
| O | ostatní odpad (kategorie odpadu) |
| OA | osobní automobil |
| ORL | odlučovač ropných látek |
| PD | projektová dokumentace |
| PHO | pásma hygienické ochrany |

| | |
|-----------------|--|
| PM10 | prachové částice 10 mm |
| PP | přírodní památka |
| PR | přírodní rezervace |
| PUPFL | pozemky určené k plnění funkce lesa |
| PVRK | Plán rozvoje vodovodů a kanalizací |
| RBC | regionální biocentrum |
| RBK | regionální biokoridor |
| RD | rodinný dům |
| S | severní |
| SHZ | stará hluková zátěž |
| SO ₂ | oxid siřičitý |
| STL | středotlaký |
| SV | severovýchodní |
| SZ | severozápadní |
| TUV | teplá užitková voda |
| TZL | tuhé znečišťující látky |
| ÚSES | územní systém ekologické stability krajiny |
| VKP | významný krajinný prvek |
| VN | vysoké napětí |
| VÚC | velký územní celek |
| VTL | vysokotlaký |
| VZT | vzduchotechnický |
| ZCHÚ | zvláště chráněné území |
| ZPF | zemědělský půdní fond |

A. ÚDAJE O OZNAMOVATELI

1. Obchodní firma

Město Česká Skalice
Třída T.G.Masaryka 80
552 03 Česká Skalice
tel: 491 490 011



2. IČO: 00272591

3. Sídlo

Třída T.G.Masaryka 80
552 03 Česká Skalice

4. Oprávněný zástupce oznamovatele:

Tomáš Hubka - starosta

Telefon/fax: +420 491 490 022 / +420 491 490 067

E-mail: starosta@ceskaskalice.cz

Projektant:

Projektová společnost: BKN spol. s r.o.



Adresa: Vladislavova 29/
566 01 Vysoké Mýto

IČO: 15028909

Statutární zástupce: Ing. Pavel Král

Telefon/fax: +420 465424472 / +420 465424171

E-mail: bkn@bkn.cz

B. ÚDAJE O ZÁMĚRU

B.1. Základní údaje

B.1.1. Název záměru a jeho zařazení podle přílohy č. 1 zákona č. 100/2001 Sb.

Sportovně relaxační areál Rozkoš – Česká Skalice

Podle přílohy č. 1 zákona č. 100/2001 Sb., o posuzování vlivů na životní prostředí v platném znění spadá předmětný záměr do kategorie II, bodu 10.11 - *Rekreační areály, hotelové komplexy a související zařízení na ploše nad 1 ha.* Záměr dosahuje limitních hodnot.

B.1.2. Rozsah záměru

Charakter záměru spočívá v rekonstrukci a rozšíření stávajícího autocampingu Rozkoš, který se rozkládá u severního břehu nádrže Rozkoš. Rekonstrukce a výstavba bude z převážné části prováděna na pozemcích ve vlastnictví společnosti Autocamping Rozkoš s.r.o. Rozšíření areálu o parkovací plochu na parcelách č. 1720/25 a 1720/26 je plánováno mimo současný areál. Stávající plocha areálu ATC činní 17 ha.

Projektované kapacity:

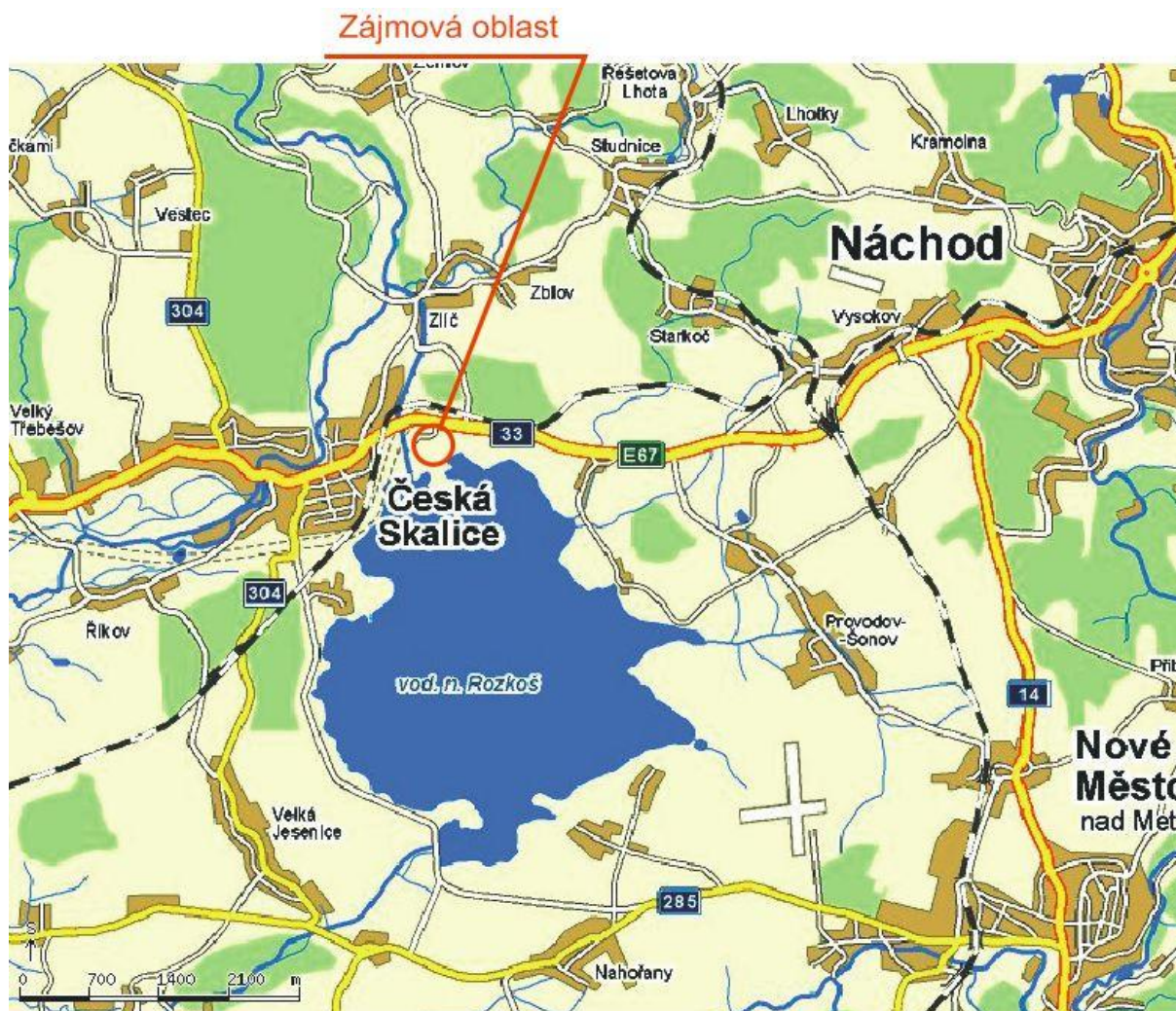
| | |
|---|-----------------------|
| Zastavěná plocha koupacího areálu | 1782,0 m ² |
| Zastavěná plocha víceúčelového objektu | 1107,0 m ² |
| Zastavěná plocha chatek | 370,2 m ² |
| Zastavěná plocha skateparku a provazové dráhy | 730,0 m ² |
| Zastavěná plocha shromažďovacích prostor | 354,0 m ² |
| Zastavěná plocha sociálního zařízení | 241,0 m ² |
| Zastavěná plocha půjčovny loděk | 27,0 m ² |
| Plocha venkovního hřiště | 2040,4 m ² |
| Plocha nových komunikací | 4657,0 m ² |

| | |
|-------------------------------------|--------------------------------|
| Zastavěná plocha vrátnice | 170,6 m ² |
| Zastavěná plocha vířivky | 73,8 m ² |
| Celková zastavěná plocha: | 11 552,2 m² |
| (Celkový obestavěný prostor: | 12 158,4 m³) |

B.1.3. Umístění záměru

Kraj: Hradec Králové
Okres: Náchod
Obec: Česká Skalice

Obr. č. 1: Umístění záměru – mapa širších vztahů



Obr. č. 2: Umístění záměru - zákres do orthofotomapy



Čísla parcel dotčená novou výstavbou či rekonstrukcí:

Katastrální území Česká Skalice, parcely č. 1720/3, 1720/4, 1720/8, 1720/10, 1720/11, 1720/23, 1720/24, 1720/25, 1720/26, 1720/27, 1720/28, 1720/29, 1720/30, 1720/31, 1720/32, 1720/33, 1720/37, 1720/39, 1720/40, 1720/41, 1720/42 až 54, 1720/55, 1720/57, 1720/58, 1720/59, 1720/60, 1720/61, 1721/5, 1721/11, 1721/12, 1721/13, 1722, 1723/5, 1723/6, 1723/7, 1723/8 až 11, 1724/1, 1725, 1726/2, 1726/3, 1726/4, 1916/5

Areál autocampingu se nachází u severního břehu vodní nádrže Rozkoš. Hranice areálu určuje ze západní strany přivaděč, který přivádí vodu z řeky Úpy za

účelem ochrany níže ležících území. Na severní straně tvoří hranici jižní kraj zpevněné plochy, na níž je umístěn areál autobazaru, provozu motokár a parkoviště a dále jižní okraj areálu hotelu Valentýna. Zpevněné plochy sousedí svým severním okrajem se silnicí I. třídy č. 33, která vede z České Skalice směrem na Náchod.

Investorem plánovaného rozšíření a rekonstrukce areálu je Město Česká Skalice. Areál spravuje firma Autocamping Rozkoš s.r.o., společnost založená Městem Česká Skalice dne 15.1.1993.

B.1.4. Charakter záměru a možnost kumulace jeho vlivů s jinými záměry

Jedná se o sportovně rekreační areál, jehož účelem bude poskytnout široké veřejnosti kvalitní zázemí pro trávení volného času. K dispozici bude rozšířená parkovací plocha, ubytování dle vlastního výběru (stany, chatky, pokoje atd.) Pro sportovní a relaxační vyžití hostů bude mimo pláže u nádrže Rozkoš k dispozici koupací areál, loděnice, letní kino, bowling, skatepark, provazová lanová dráha, bar a pláž na severní straně vodní nádrže Rozkoš.

Předkládaný záměr rekonstrukce stávajících a výstavby nových objektů ve sportovně relaxačním areálu Rozkoš je v souladu s územním plánem města Česká Skalice.

V době zpracování oznámení záměru nebyla v předmětné lokalitě známa kumulace s jinými záměry.

B.1.5. Zdůvodnění potřeby záměru a jeho umístění včetně přehledu zvažovaných variant

Důvodem rozšíření a rekonstrukce stávajícího areálu Rozkoš je zlepšení kvality nabízených služeb z hlediska ubytování, hygieny, infrastruktury a rozšíření o nová sportovně relaxačního centra.

Pozemek pro výstavbu je příznivý s ohledem na stávající územní plán města, jeho okolní zástavbu a možné napojení na dopravní a technickou infrastrukturu.

Pro danou lokalitu nebyla vypracována jiná varianta.

B.1.6. Stručný popis technického a technologického řešení záměru

Víceúčelový objekt

Víceúčelový objekt bude umístěn naproti dnešní vrátnici, jejíž stávající stav je nevyhovující. Nová vrátnice s recepcí, společně se snídárnou, barem, bowlingem a posilovnou, je součástí plánovaného víceúčelového objektu. Projektované prostory zajistí celoroční využití objektu. Objekt bude rovněž sloužit pro veřejnost jako vstupní brána do koupacího areálu včetně jeho zázemí.

Při zemních pracích bude nutné přeložení středotlakého plynového potrubí, kabelu NN, vodovodu, sdělovacího kabelu O₂ a splaškové kanalizace.

Koupací areál

Koupací areál včetně kompletní technologie je plánován v místě stávajícího minigolfového hřiště na SV okraji areálu. Koupací areál je situován tak, aby byl využit jižní svah a terénní nerovnosti k vybudování tobogánu a dalších atrakcí.

Obr. č. 3: Foto stávajícího minigolfového hřiště – místo nového koupaliště



Obr. 4: Zákres plánovaných stavebních objektů do orthofotomapy



Venkovní nerezový bazén o celkových rozměrech cca 33,5 m x 25 m bude rozdělen na plaveckou část o délce 25 m a část zábavní s atrakcemi (vlnobítí, vodní clony a chrliče, divoká řeka, vodní lůžka, hříbek). Součástí atrakcí bude dvoudráhová skluzavka o délce 17 m, skluzavka kamikadze délky 27,60 m a tobogán o délce cca 55 m. Dle požadavků dodavatele bude v blízkosti bazénu vybudován objekt technologie úpravy vody. Jako součást dětského koutku je navrženo dětské brouzdaliště, které budou tvořit dva nerezové šestistěnné polygonální bazénky o průměru 3 a 4m, navzájem propojené krátkou skluzavkou. Horní bazének bude osazen vodním hříbkem.

Chatky

Plánovaných šest nových chatek bude vybudováno na SZ okraji areálu nad stávající ubytovnou za ochranným pásem vrchního vedení VN. Chatky s vlastním

Obr. č. 5: Stávající chatky v severozápadní části areálu, za nimiž bude přistavěno 6 nových chatek



sociálním zařízením a kuchyňkou budou vytápěny plynovým kotlem. Jedna chatka slouží pro ubytování 4 až 5-ti osob. Příjezdová komunikace k chatkám bude napojena na stávající asfaltovou komunikaci.

Skatepark a provazové lanové dráhy

Tyto objekty budou umístěny nad novou recepcí podél příjezdové cesty do areálu a stávajícího parkoviště. Objekty budou sloužit jak pro ubytované hosty tak pro veřejnost. Skatepark bude tvořen asfaltovou plochou, na které budou umístěny skateboardové rampy a překážky. Lanovou dráhu bude tvořit systém vertikálně upevněných dřevěných kůlů, které budou spojeny lany.

Shromažďovací pódium

V centrální části Autocampingu Rozkoš je navrženo shromažďovací pódium. Jedná se o částečně krytý prostor s dřevěným pódium a topeništěm. Prostor bude sloužit ke konání kulturních a společenských akcí.

Sociální zařízení

Nově plánované sociální zařízení v jihozápadní části areálu bude nahrazovat stávající již nevyhovující. Objekt bude mít půdorys osmistěnu. Kapacita nového sociálního zařízení: umývárny oddělené pro muže a ženy, 2x 5 sprch, 2x 6 WC, 2x8 umyvadel, 7 pisoárů, 6 venkovních nerezových dřezů, 3 výlevky, 1 prádelna se třemi pračkami, 1x soc. zařízení pro invalidy. Ohřev vody pro objekt je zajištěn ve dvou plynových průtokových ohřivačích. Objekt je nezateplený a nevytápěný. Slouží pouze pro letní období.

Loděnice a molo

Na místě již nevyhovující loděnice bude vybudována loděnice nová. Dispozice objektu počítá s dvěmi místnostmi pro kancelář a uložení surfů. Stavba bude dřevěná. Současně s výstavbou loděnice je plánována rekonstrukce betonového

mola. Objekt půjčovny loděk bude založen na betonových pilířích tak, aby podlaha objektu byla nad úrovní povodňové hladiny vody.

Obr. č. 6: Foto stávajícího mola



Sportovní hřiště s umělým povrchem

Na místě stávajících hřišť v jihozápadní části areálu autocampingu budou vybudována dvě nová sportovní hřiště s umělým povrchem na tenis, volejbal a basketbal.

Komunikace a zpevněné plochy

Pro snadnější parkování motorových vozidel bude rozšířeno parkoviště před recepcí a parkoviště před stávajícím hotelem. Dalším krokem bude rozšíření chodníku (cyklostezky) podél severní hranice pozemku ATC Rozkoš, příjezdů k novým i stávajícím chatkám a příchozí komunikace k pláži. Rozšířením stávajícího

parkoviště před hotelem přibude celkem 73 nových stání pro osobní automobily a 3 stání pro imobilní.

Rekonstrukce stávajících objektů

Stávající vrátnice projde rekonstrukcí, která změní její účel užívání na společensky prostor v případě špatných klimatických podmínek. Objekt bude dle potřeby dispozičně upraven, budou vyměněny výplně venkovních otvorů a objekt bude zateplen.

Rekonstruována bude také sauna, ke které bude přistavěna vířivka.

Technické řešení objektů

Základy nově navržených objektů by měly být provedeny pomocí základových pasů. Pouze u loděnice budou vybudovány nosné pilíře tak, aby podlaha objektu byla nad úrovní povodňové hladiny nádrže.

Všechny nově budované bazény budou instalovány s nerezovou vanou.

Víceúčelový objekt, chatky a sociální zařízení budou provedeny jako zděné, z cihelných tvarovek systému Porotherm. Objekt půjčovny loděk bude dřevěný s jednoduchou konstrukcí. Vířivka bude opláštěná hliníkovými profily a zasklená izolačním dvojsklem.

Střechy na objektech budou sedlové z asfaltových šindelů, min. sklon 18°. Přístavba sociálního zařízení bude mít střechu pultovou z modifikovaných asfaltových pásů o sklonu cca 3°.

Na výplně otvorů budou použity plastové nebo dřevěné prvky. Stropy budou provedeny z betonových prefa panelů.

Povrchy zpevněných ploch budou provedeny jako asfaltové nebo jako pokryté zámkovou dlažbou. Oplocení koupacího areálu bude provedeno drátěným pletivem z panelů EORO ze svislých tyčových profilů o průměru 5 mm a výšky 2,43 m. Ostatní oplocení bude provedeno drátěným poplastovaným pletivem s oky 60/60mm do výšky 2 m.

Inženýrské sítě

Koupací areál

Pro koupací areál bude provedena nová přípojka NN. O místě napojení rozhodne dodavatel energie ČEZ Distribuce, a.s. Vodovodní přípojka bude napojena ze stávající přípojky pitné vody v místě technologického zázemí pro bazén. Kanalizační přípojka bude napojena na areálovou kanalizaci vedoucí od rušeného sociálního zařízení.

Víceúčelový objekt

Přípojka elektrické energie bude napojena na nově plánovanou recepci. Vodovodní přípojka pitné vody bude napojena na novou přeložku vodovodu, která povede kolem severní a západní strany objektu. Užitková voda bude napojena na stávající sociální zařízení u minigolfu, které bude v průběhu stavby zdemolováno. Kanalizační přípojka splaškových vod bude napojena na nově přeloženou kanalizaci splaškových vod hotelu. Dešťové vody budou napojeny na stávající kanalizaci, která ústí do vodní nádrže Rozkoš. Plynovodní přípojka NTL bude napojena na stávající vedení STL plynovodu v areálu autocampingu.

Chatky

Přípojka NN bude vedena od rozvaděče stávající ubytovny. Pitná voda bude odebírána ze stávajícího vodovodu. Splaškové vody jsou odváděny do stávající šachty splaškové kanalizace nad ubytovnou. Plynovodní přípojka bude napojena na stávající vedení STL plynovodu v areálu autocampingu.

Shromažďovací prostor

Shromažďovací prostor bude napojen na elektrickou energii pomocí přípojky NN z rozvodné skříně v blízkosti víceúčelového objektu.

Objekt sociálního zařízení

Pro zapojení elektrické energie bude využita stávající přípojka ze sociálního zařízení, které je určeno k demolici. Pitná voda bude napojena ze stávajícího areálového rozvodu vodovodu. Do objektu bude napojena i užitková voda. Splaškové vody budou napojeny na stávající areálovou splaškovou kanalizaci na SZ straně objektu. Dešťové vody z objektu jsou odvedeny do stávající dešťové kanalizace na východní straně objektu. V místě nového sociálního zařízení bude provedena přeložka stávajících rozvodů plynovodu v areálu. Z této přeložky bude napojen nový objekt sociálního zařízení.

B.1.7. Přepokládaný termín zahájení realizace záměru a jeho dokončení

zahájení výstavby (přípravné práce)..... duben 2008

dokončení výstavby květen 2009

B.1.8. Výčet dotčených územně samosprávných celků

Královéhradecký kraj

Město Náchod

Město Česká Skalice

B.1.9. Výčet navazujících rozhodnutí podle § 10 odst.4 a správních úřadů, které budou tato rozhodnutí vydávat

Nejbližším navazujícím rozhodnutím po ukončení procesu posuzování vlivu na životní prostředí bude vydání územního rozhodnutí.

B.2. Údaje o vstupech

B.2.1. Půda

Plánovaná rekonstrukce a rozšíření areálu autocampingu je situována v katastrálním území Česká Skalice u severního břehu vodní nádrže Rozkoš. Většina pozemků, na kterých se areál rozprostírá, patří společnosti Autocamping Rozkoš s.r.o. nebo městu Česká Skalice. Pozemky č. 1720/3 a 1720/4 vlastní Úřad pro zastupování státu. Pozemky č. 1724 a 1726/1 jsou v katastru nemovitostí vedeny jako zahrada. Část těchto pozemků bude vyjmuta ze ZPF pro účely výstavby nové přístupové komunikace pro pěší a cyklisty. Část pozemku č. 1720/26 je určena k využití jako zpevněná plocha (parkoviště) i zde se tedy počítá s vynětím ze ZPF. S vynětím ze ZPF se také počítá pro téměř celý pozemek č. 1720/29 a části pozemků č. 1720/27, 1720/28 - tyto pozemky budou oploceny pro koupací areál a zatravněny. Také část pozemku č. 1721/5 vedená v KN jako orná půda bude využita k výstavbě zpevněné plochy (cesty). Vynětí pozemků ze ZPF určených k zastavění bude provedeno v rámci zpracování 2. stupně PD.

Plánovaná rekonstrukce a rozšíření areálu autocampingu Rozkoš odpovídá záměru Územního plánu města Česká Skalice.

Výčet dotčených pozemků:

k.ú. Česká Skalice, kód 621 684

(Zákres záměru do katastrální situace je uveden v příloze č. 3)

majitel : Úřad pro zastupování státu ve věcech majetkových

Rašínovo nábřeží 390/42, Praha, Nové Město 128 00

Parcelní č. **1720/3** - výměra 4923 m²

druh pozemku : zastavěná plocha a nádvoří

ochrana : ochranné pásmo vodního zdroje 2 st.

Parcelní č. **1720/4** - výměra 1226 m²
druh pozemku : ostatní plocha
ochrana : ochranné pásmo vodního zdroje 2 st.

majitel : Autocamping Rozkoš s.r.o.

třída T.G. Masaryka 836, Česká Skalice, 552 03

Parcelní č. **1724** - výměra 1998 m²
druh pozemku : zahrada
ochrana : ZPF, ochranné pásmo vodního zdroje 2 st.

Parcelní č. **1725** - výměra 1114 m²
druh pozemku : zastavěná plocha a nádvoří
ochrana : ochranné pásmo vodního zdroje 2 st.

Parcelní č. **1726/1** - výměra 4840 m²
druh pozemku : zahrada
ochrana : ZPF, ochranné pásmo vodního zdroje 2 st.

majitel : Město Česká Skalice

třída T.G. Masaryka 80, Česká Skalice, 552 03

Parcelní č. **1720/8** - výměra 121m²
druh pozemku : zastavěná plocha a nádvoří
ochrana : ochranné pásmo vodního zdroje 2 st.

Parcelní č. **1720/10** - výměra 330 m²
druh pozemku : ostatní plocha
ochrana : ochranné pásmo vodního zdroje 2 st.

Parcelní č. **1720/23** - výměra 1031 m²
druh pozemku : ostatní plocha
ochrana : ochranné pásmo vodního zdroje 2 st.

Parcelní č. **1720/24** - výměra 420 m²
druh pozemku : ostatní plocha
ochrana : ochranné pásmo vodního zdroje 2 st.

Parcelní č. **1720/25** - výměra 6738 m²
druh pozemku : ostatní plocha
ochrana : ochranné pásmo vodního zdroje 2 st.

Parcelní č. **1720/26** - výměra 4318 m²
druh pozemku : orná půda
ochrana : ZPF, ochranné pásmo vodního zdroje 2 st.

Parcelní č. **1720/27** - výměra 10916 m²
druh pozemku : orná půda
ochrana : ZPF, ochranné pásmo vodního zdroje 2 st.

Parcelní č. **1720/28** - výměra 1088 m²
druh pozemku : orná půda
ochrana : ZPF, ochranné pásmo vodního zdroje 2 st.

Parcelní č. **1720/29** - výměra 1831 m²
druh pozemku : orná půda
ochrana : ZPF, ochranné pásmo vodního zdroje 2 st.

Parcelní č. **1720/30** - výměra 200 m²
druh pozemku : ostatní plocha
ochrana : ochranné pásmo vodního zdroje 2 st.

Parcelní č. **1720/31** - výměra 12 m²
druh pozemku : ostatní plocha
ochrana : ochranné pásmo vodního zdroje 2 st.

Parcelní č. **1720/32** - výměra 41 m²
druh pozemku : ostatní plocha
ochrana : ochranné pásmo vodního zdroje 2 st.

Parcelní č. **1720/33** - výměra 93 847 m²
druh pozemku : ostatní plocha
ochrana : ochranné pásmo vodního zdroje 2 st.

Parcelní č. **1720/37** - výměra 137 m²
druh pozemku : zastavěná plocha a nádvoří (chaty)
ochrana : ochranné pásmo vodního zdroje 2 st.

Parcelní č. **1720/39** - výměra 564 m²
druh pozemku : zastavěná plocha a nádvoří (ubytovna)
ochrana : ochranné pásmo vodního zdroje 2 st.

Parcelní č. **1720/40** - výměra 360 m²
druh pozemku : zastavěná plocha a nádvoří (sauna)
ochrana : ochranné pásmo vodního zdroje 2 st.

Parcelní č. **1720/41** - výměra 634 m²
druh pozemku : zastavěná plocha a nádvoří (dílňy)
ochrana : ochranné pásmo vodního zdroje 2 st.

Parcelní č. **1720/42, 47, 48, 49** - výměra 39 m²
druh pozemku : zastavěná plocha a nádvoří (chaty LUX)
ochrana : ochranné pásmo vodního zdroje 2 st.

Parcelní č. **1720/42, 47, 48, 49** - výměra 39 m²

druh pozemku : zastavěná plocha a nádvoří (chaty LUX)

ochrana : ochranné pásmo vodního zdroje 2 st.

Parcelní č. **1720/42,43,44,45,46,50,51,52,53,54,** - výměra 58 m²

druh pozemku : zastavěná plocha a nádvoří (chaty)

ochrana : ochranné pásmo vodního zdroje 2 st.

Parcelní č. **1720/55** - výměra 241 m²

druh pozemku : zastavěná plocha a nádvoří (sociální zařízení)

ochrana : ochranné pásmo vodního zdroje 2 st.

Parcelní č. **1720/57** - výměra 58 m²

druh pozemku : zastavěná plocha a nádvoří (chata)

ochrana : ochranné pásmo vodního zdroje 2 st.

Parcelní č. **1720/58** - výměra 171 m²

druh pozemku : zastavěná plocha a nádvoří (vrátnice)

ochrana : ochranné pásmo vodního zdroje 2 st.

Parcelní č. **1720/59,60** - výměra 83,82 m²

druh pozemku : zastavěná plocha a nádvoří (vrátnice)

ochrana : ochranné pásmo vodního zdroje 2 st.

Parcelní č. **1720/61** - výměra 80 m²

druh pozemku : zastavěná plocha a nádvoří (sociální zařízení)

ochrana : ochranné pásmo vodního zdroje 2 st.

Parcelní č. **1721/1** - výměra 9684 m²

druh pozemku : ostatní plocha

ochrana : ochranné pásmo vodního zdroje 2 st.

Parcelní č. **1721/5** - výměra 34 m²
druh pozemku : orná půda
ochrana : ZPF, ochranné pásmo vodního zdroje 2 st.

Parcelní č. **1721/11, 12** - výměra 58 m²
druh pozemku : zastavěná plocha a nádvoří (chaty)
ochrana : ochranné pásmo vodního zdroje 2 st.

Parcelní č. **1721/13** - výměra 59 m²
druh pozemku : zastavěná plocha a nádvoří (sociální zařízení)
ochrana : ochranné pásmo vodního zdroje 2 st.

Parcelní č. **1722** - výměra 511 m²
druh pozemku : ostatní plocha
ochrana : ochranné pásmo vodního zdroje 2 st.

Parcelní č. **1723/5** - výměra 3241 m²
druh pozemku : ostatní plocha
ochrana : ochranné pásmo vodního zdroje 2 st.

Parcelní č. **1723/6** - výměra 1919 m²
druh pozemku : ostatní plocha
ochrana : ochranné pásmo vodního zdroje 2 st.

Parcelní č. **1723/7** - výměra 2252 m²
druh pozemku : ostatní plocha
ochrana : ochranné pásmo vodního zdroje 2 st.

Parcelní č. **1723/8,9,10,11** - výměra 58 m²
druh pozemku : zastavěná plocha a nádvoří
ochrana : ochranné pásmo vodního zdroje 2 st.

Parcelní č. **1726/2** - výměra 2782 m²
druh pozemku : ostatní plocha
ochrana : ochranné pásmo vodního zdroje 2 st.

Parcelní č. **1726/3** - výměra 196 m²
druh pozemku : ostatní plocha
ochrana : ochranné pásmo vodního zdroje 2 st.

Parcelní č. **1726/4** - výměra 17 m²
druh pozemku : ostatní plocha
ochrana : ochranné pásmo vodního zdroje 2 st.

Parcelní č. **1916/5** - výměra 168 m²
druh pozemku : ostatní plocha
ochrana : ochranné pásmo vodního zdroje 2 st.

Záměr nezasahuje do pozemků určených k plnění funkce lesa.

Záměr také nezasahuje do žádného zvláště chráněného přírodního území ve smyslu kategorií dle § 14 zákona č. 114/1992 Sb. V blízkosti řešené lokality se vyskytuje národní přírodní památka Babiččino údolí a přírodní rezervace Dubno. NPP Babiččino údolí se táhne v délce cca 15 km podél řeky Úpy od Havlovic do České Skalice, většinou je sevřené zalesněnými stráněmi se smíšenými porosty. Nejbližší vzdálenost hranice NPP od místa realizace záměru je 800 m SZ směrem. Přírodní rezervace Dubno zahrnuje lesní porosty, louky a rybník u železniční trati severně od vodní nádrže Rozkoš asi 2 kilometry severovýchodně od města Česká Skalice a 300 m S od místa záměru.

Záměr není ani v přímém kontaktu s některou z evropsky významných lokalit ve smyslu § 45 a – c zák. č. 218/2004 Sb., která by byla zahrnuta do národního seznamu těchto lokalit podle § 45a. Nejbližší evropsky významná lokalita je výše zmíněná PR Dubno vedená pod kódem CZ0523268. Umístění záměru ve vztahu k obecně chráněným přírodním prvkům je blíže komentováno v kapitole C.1.

V severní části území (přístavba parkoviště) zasahuje záměr do ochranného pásma silnice I/33, které je 50 m od osy přilehlého jízdního pásu.

Zájmovým územím prochází trasa VTL plynovodu s ochranným pásmem 4m a bezpečnostním pásmem 40 m. Realizace záměru si vyžádá přeložku VTL plynovodu v délce 130 m.

Všechny pozemky ve sportovně relaxačním areálu se nacházejí v ochranném pásmu vodního zdroje 2. stupně a v CHOPAV Východočeská křída.

B.2.2. Voda

Voda při stavebních pracích bude odebírána za stávajících přípojek, které se vyskytují v areálu autocampingu Rozkoš.

Zdroj pitné vody a v případě koupacího areálu i užitkové vody bude přiveden napojením či prodloužením stávajících areálových rozvodů pitné a užitkové vody. Nově vybudované přípojky budou z materiálu PLAST.

Potřeba vody při provozu

Při současném stavu, kdy celková kapacita areálu je 3000 osob a při špičce v hlavní sezóně bývá v areálu ubytováno až 2200 osob, činí průměrná roční spotřeba pitné vody 14 000 m³. V letních měsících se spotřeba pohybuje mezi 2200 – 4000 m³/měsíc.

Kromě pitné vody je pro WC používána užitková voda z nádrže, upravovaná usazováním a filtrací. Spotřeba užitkové vody není měřená, podle informací provozovatele je její spotřeba přibližně stejná jako spotřeba pitné vody.

Po vybudování nových plánovaných objektů a po provedení rekonstrukce části areálu bude spotřeba vody vyšší než při stávajícím stavu a to hlavně díky vybudování koupacího areálu.

Průměrná roční spotřeba pitné a užitkové vody při předpokládaném 25% ročním využití areálu:

$$Q_{ru} = 33\,670 \text{ m}^3/\text{rok}$$

Z tohoto množství se předpokládá 19 980 m³/rok vody pitné a 13 690 m³/rok vody užitkové. Doplňování vody do bazénu a pro praní filtrů bude řešeno napojením technologického zázemí na potrubí pitné vody.

Lokalita se nachází v ochranném pásmu vodního zdroje druhého stupně a v CHOPAV Východočeská křída.

Pozemky určené pro novou výstavbu se až na objekt loděnice nachází mimo záplavové území. Objekt loděnice, který zároveň bude plnit funkci půjčovny loděk, bude vyvýšen pomocí betonových pilířů 200 mm nad úroveň povodňové čáry.

B.2.3. Surovinové a energetické zdroje

Vstupní suroviny

Použité vstupní suroviny pro výstavbu areálu budou odpovídat standardně používaným stavebním materiálům.

Na tělesa zpevněných ploch a komunikací bude použit štěrkopísek a kamenivo s vhodnými frakcemi. Na kryt komunikací a parkovacích ploch bude použit živičný podklad nebo zámková dlažba.

Na stavební konstrukce budou použity tyto materiály: beton, železobeton, ocelové konstrukce, tvárnice, cihly, sádkarton, sklo, dřevo. Upřesnění dodavatele o množství daného materiálu bude stanoveno v dalších fázích přípravy stavby.

Elektrická energie

K zajištění dodávky energie v době výstavby bude sloužit stávající trafostanice nebo může být použita energie i z jiných odběrných míst v areálu autocampingu.

Stávající napěťová soustava: 3PEN stř. 50 Hz 230/400 V/TN-C-S

Pro koupací areál bude zřízeno nové odběrné místo, které bude pokrývat potřebný příkon $P_s=72$ kW s hlavním jističem $I_n=200$ A/3.

Víceúčelový objekt s potřebným příkonem $P_s = 40$ kW bude napojen na elektrický zdroj na recepci. Plánované nové chatky (12 kW), sociální zařízení a přístavba vířivky (8 kW) budou připojeny na zdroj ve stávající ubytovně.

Tepelná energie

Zásobováním teplem nových objektů bude zajištěno plynovodními přípojkami, které budou napojeny na stávající STL plynovodní vedení vedoucí v areálu autocampingu Rozkoš. Přípojky budou zakončeny HUP.

Pro vytápění víceúčelového objektu je plánovaná instalace dvou plynových kotlů a celkovém výkonu 150 kW. Kotle mají pokrýt navrhovanou spotřebu energie 290 000 kWh/rok.

Chatky budou vytápěné plynovým kotlem se zásobníkem TUV o celkovém výkonu 11kW. Předpokládaná spotřeba energie pro všech 6 plánovaných chatek činí 72 000 kWh/rok.

Ohřev TUV v objektu sociálního zařízení bude zajištěn dvěma zásobníkovými ohříváči o celkovém výkonu 102 kW. Předpokládaná spotřeba energie 60 000 kWh/rok.

B.2.4. Nároky na dopravní a jinou infrastrukturu

Fáze výstavby

Z důvodu stavebních prací může dojít ke zvýšení nároků na dopravu vlivem pohybu nákladních automobilů. Pohyb nákladních automobilů z důvodu stavebních prací nebude v takovém měřítku, aby výrazně ovlivnil stávající dopravní situaci na komunikaci I/33.

Fáze provozu

Komunikační spojení s veřejnou dopravní infrastrukturou je řešeno ze silnice I/33 přes parkovací plochu před hotelem. Tento stávající přístup bude zachován.

Rozšířením kapacity parkovacích ploch u nové recepce a hotelu dojde ke zvýšení množství pohybu vozidel, a to převážně v letních měsících.

Vrchní kryt zpevněných ploch v areálu autocampingu bude tvořen živичným podkladem nebo betonovou zámkovou dlažbou.

B.3. Údaje o výstupech

B.3.1. Ovzduší

Kvalita ovzduší v areálu autocampingu Rozkoš může být ovlivněna výstupem zplodin z plynových kotlů, které zajišťují ohřev TUV a ohřev vody na vytápění daných objektů, nebo pohybem vozidel v prostoru areálu a na parkovacích plochách.

Nové areálové zdroje ovlivňující stav ovzduší v dané lokalitě:

- plynové kotle umístěné ve víceúčelovém objektu, chatkách a sociálním zařízení o společném výkonu 318 kW (vytápění víceúčelového objektu včetně ohřevu TUV bude řešeno se dvěma kotli o celkovém výkonu 150 kW, pro vytápění jedné chatky bude umístěn v objektu plynový kotel se zásobníkem na ohřev TUV o celkovém výkonu 11 kW a pro ohřev TUV v objektu sociálního zařízení budou instalovány v objektu dva zásobníkové plynové ohříváče TUV o celkovém výkonu 102 kW)
- emise z pohybu osobních automobilů a zásobovacích vozů

Vzhledem k tomu, že areál sousedí se silnicí I/33, která je výrazným znečišťovatelem ovzduší, nepředpokládá se, že vliv imisního příspěvku plánovaného areálu bude pro nejbližší obytné budovy rozhodující.

B.3.2. Odpadní vody

Splaškové vody

Odpadní vody jsou z areálu odváděny pomocí oddílné kanalizace. Průměrné denní množství činí $Q_d = 369 \text{ m}^3/\text{den}$. Kromě splaškových vod budou také odváděny vody z bazénu (denní výměna vody) a vody použité na praní filtrů. Odpadní vody budou odváděny do areálové ČOV, která slouží pouze jako přečerpávací stanice, a odtud budou odpadní vody přečerpávány do veřejné kanalizace města Česká Skalice.

Průměrné denní množství splaškových vod v sezónním období:

$$Q_d = 369 \text{ m}^3/\text{den}$$

Průměrné roční množství splaškových vod:

$$Q_r = 22\,600 \text{ m}^3/\text{rok}$$

Orientační množství odpadních vod z praní filtrů:

$$Q_f = 3600 \text{ l/jedno praní}$$

Znečištění odváděných splaškových vod nesmí překročit limity, které jsou stanoveny v kanalizačním řádu města Česká Skalice.

Dešťové vody

Dešťová voda je odváděna z těchto zpevněných ploch:

| | |
|-----------------------------|---------------------------|
| Skatepark a provazová dráha | 730 m ² |
| Shromažďovací prostor | 354 m ² |
| Půjčovna loděk | 27 m ² |
| Venkovní hřiště | 2040 m ² |
| Parkovací plochy | 1987 m ² |
| Celkem | 5138 m² |

Dešťová voda ze střech objektů:

| | |
|-----------------------------|---------------------------|
| Technologické zázemí bazénu | 96 m ² |
| Víceúčelový objekt | 1107 m ² |
| Chatky | 6x61,7 m ² |
| Nové sociální zařízení | 241 m ² |
| Vrátnice | 170 m ² |
| Vířivka | 74 m ² |
| Celkem | 2058 m² |

Celkem bude dvěma stávajícími stokami odváděna voda v případě 15-ti minutového intenzivního deště v průtočném množství 92,4 l/s. Dešťové vody budou odváděny do vodní nádrže Rozkoš. Vzhledem k tomu, že srážkové vody odtékají do dešťové kanalizace i ze znečištěných zpevněných ploch (nové parkovací plochy), bude nutné před vyústěním do vodní nádrže vybudovat odlučovač lehkých kapalin. Pro dešťové vody odtékající do vodní nádrže je stanoven limit s maximálním možným množstvím ropných látek do 2 mg/l. Odlučovač lehkých kapalin bude dimenzován na maximální průtočné množství do 30 l/s.

Dešťové vody ze stávající parkovací plochy jsou předčišťovány stávajícím odlučovačem lehkých kapalin.

B.3.3. Odpady

Odpady budou vznikat během výstavby plánovaného areálu a v průběhu jeho provozu.

Odpady při výstavbě

V průběhu výstavby budou vznikat odpady při realizaci základových konstrukcí, nadzemních konstrukcí a terénních úprav. Odpady budou na stavbě tříděny. U vhodných odpadů bude provedena jejich recyklace a následné zpětné použití. Odpad, který nebude možno zpětně využít, bude dle jeho fyzikálních a

chemických vlastností odvezen na příslušnou řízenou skládku nebo zlikvidován jinak odbornou firmou.

Vzhledem k tomu, že v této fázi plánování výstavby není možné upřesnit množství a vlastnosti použitých materiálů a není znám dodavatel, nelze vytvořit přesnou specifikaci konkrétních materiálů.

Za likvidaci odpadů vznikajících při výstavbě a provozu je odpovědný dodavatel stavby. Ke kolaudačnímu řízení budou investorem (provozovatelem objektu) a dodavatelem stavby doloženy doklady o využití, popř. zneškodnění odpadů vznikajících během výstavby objektu.

S veškerým odpadem bude nakládáno podle znění zákona č.185/2001 Sb., o odpadech a vyhlášky č.383/2001 Sb., o podrobnostech nakládání s odpady.

V tabulce č.1 je sepsán předpokládaný přehled odpadů dle vyhl. MŽP č. 381/2001 Sb. vznikajících při výstavbě.

Tab. č. 1: Výpis předpokládaného odpadu, který bude vznikat při výstavbě a rekonstrukci areálu ATC dle katalogu odpadů (vyhl. MŽP č.381/2001).

| Kód odpadu | Název druhu odpadu | Kategorie | Popis způsobu nakládání s odpady |
|------------|---|-----------|--|
| 15 01 01 | Papírové a lepenkové obaly | O | Recyklace |
| 15 01 02 | Plastové obaly | O | Recyklace |
| 15 01 03 | Dřevěné obaly | O | Využití, případně spálení v urč. zařízeních |
| 15 01 04 | Kovové obaly | O | Recyklace |
| 15 01 07 | Skleněné obaly | O | Recyklace |
| 15 01 10* | Obaly obsahující zbytky nebezpečných látek nebo obaly těmito látkami znečištěné | N | Předání oprávněné osobě na zákl. smluv. vztahu |
| 17 01 06* | Směsi nebo oddělené frakce betonu, cihel, tašek a keramických výrobků obsahující nebezpečné látky | N | Předání oprávněné osobě na zákl. smluv. vztahu |

| | | | |
|-----------|---|---|--|
| 17 01 07 | Směsi nebo oddělené frakce betonu, cihel, tašek a keramických výrobků neuvedené pod číslem 17 01 06 | O | Předání oprávněné osobě na zákl. smluv. vztahu |
| 17 02 01 | Odpadní dřevo | O | Využití, případně spálení v urč. zařízeních |
| 17 02 02 | Odpadní sklo | O | Recyklace |
| 17 02 04* | Sklo, plasty a dřevo obsahující nebezpečné látky nebo nebezpečnými látkami znečištěné | N | Předání oprávněné osobě na zákl. smluv. vztahu |
| 17 03 02 | Asfaltové směsi neuvedené pod č. 170301 | O | Předání oprávněné osobě na zákl. smluv. vztahu |
| 17 04 05 | Železný šrot | O | Recyklace |
| 17 04 11 | Odpadní kabely neuvedené pod č. 170410 | O | Recyklace |
| 17 05 04 | Zemina a kameny | O | Využití k závázkám v okolí |
| 17 08 02 | Stavební materiály na bázi sádry neuvedené pod číslem 17 08 01 | O | Předání oprávněné osobě na zákl. smluv. vztahu |
| 20 03 01 | Směsný komunální odpad | O | Odvoz v rámci svozu kom. odpadů města |

Odpady při provozu

Odpad vzniklý v areálu bude odpovídat běžné činnosti na jednotlivých sportovně-relaxačních provozech, administrativních zařízeních, ubytovacích kapacitách, parkovacích plochách i při údržbě sportovišť a technologického zázemí areálu.

Provozovatelé objektu budou s odpady nakládat pouze způsobem, který je stanoven zákonem č. 185/2001 Sb., o odpadech a o změně některých dalších zákonů.

U objektů na kanalizační síti (ORL) bude nutné z důvodů zachování garantované účinnosti od výrobce provádět pravidelné revize, údržby a čištění dle pokynů udaných ve schválených provozních řádech. Likvidaci odpadů a jejich odvoz bude provádět odborná firma.

Tab. č. 2: Výpis předpokládaného odpadu vznikajícího při provozu areálu dle katalogu odpadů (vyhl. MŽP č.381/2001).

| Kód odpadu | Název druhu odpadu | Kategorie | Popis způsobu nakládání s odpady |
|------------|--|-----------|---|
| 13 05 01 | Pevný podíl z lapáků písku a odlučovačů oleje | N | Předání oprávněné osobě na zákl. smluv. vztahu |
| 13 05 02 | Kaly z odlučovačů oleje | N | Předání oprávněné osobě na zákl. smluv. vztahu |
| 15 01 01 | Papírové a lepenkové obaly | O | Recyklace |
| 15 01 02 | Plastové obaly | O | Recyklace |
| 15 01 04 | Kovové obaly | O | Recyklace |
| 15 01 07 | Skleněné obaly | O | Recyklace |
| 20 02 01 | Biologicky rozložitelný odpad | O | Kompostování (odpad z údržby zeleně), předání oprávněné osobě |
| 20 01 35 | Vyřazené elektrické a elektronické zařízení obsahující nebezpečné látky neuvedené pod č. 200121 a 200123 | N | Předání oprávněné osobě na zákl. smluv. vztahu |
| 20 01 36 | Vyřazené elektrické a elektronické zařízení obsahující nebezpečné látky neuvedené pod č. 200121, 200123 a 200135 | O/N | Předání oprávněné osobě na zákl. smluv. vztahu |
| 20 01 39 | Plasty | O | Recyklace |

| | | | |
|----------|------------------------|---|--|
| 20 03 01 | Směsný komunální odpad | O | Odvoz v rámci svozu kom. odpadů města |
| 20 03 03 | Uliční smetky | O | Předání oprávněné osobě na zákl. smluv. vztahu |

Veškeré odpady a manipulace s nimi budou prováděny dle příslušné kategorie. Přesné množství odpadu bude specifikováno v plánu odpadového hospodářství původce, který bude vypracován podle zákona č. 185/2001 Sb. a podle příslušných prováděcích předpisů). S odpady kategorie N bude nakládáno v souladu s nařízením vlády ČR č. 383/2001 Sb. o podrobnostech s nakládáním s odpady. Tyto odpady budou shromažďovány v odpovídajících sběrných nádobách a obalech označených identifikačním listem odpadu.

Pro ukládání komunálního odpadu budou sloužit jednak malé sběrové nádoby rozmístěné po areálu ATC a dále větší kontejnery o objemu 1100 l. Pravidelný svoz obsahu malých sběrových nádob bude provádět provozovatel ATC. Odvozem obsahu velkých kontejnerů bude pověřena firma zajišťující svoz domovního odpadu ve městě. Smluvně bude s touto firmou zajištěn rovněž odvoz plných kontejnerů mimo pravidelný svozový plán pro mimořádné případy tak, aby odpadové kontejnery byly v případě naplnění okamžitě vyvezeny. Pro umístění prostoru pro 1100 l kontejnery bude vybráno nejdostupnější místo jak z hlediska dostupnosti pro uživatele objektu, tak pro příjezd likvidačního vozu technických služeb. Prostor pro umístění 1100 l kontejnerů bude umístěn ve vhodné vzdálenosti od rekreačních objektů tak, aby se minimalizovala nevhodnost umístění (hygiena, zápach). Provozovatel vytvoří podmínky pro třídění a shromažďování jednotlivých druhů odpadů v souladu se stávajícími předpisy v oblasti odpadového hospodářství.

B.3.4. Ostatní výstupy

Hlukové emise

Hluk z výstavby

V průběhu stavebních prací dojde ke zvýšení hlukové hladiny v areálu a v jeho blízkém okolí. Hladina akustického tlaku L_p u stavebních strojů a nákladních automobilů se pohybuje kolem 90dB. Vzhledem k tomu, že sportovně relaxační areál je umístěn na okraji obce (cca 250 m od nejbližší zástavby) a od městské části ho odděluje nově budovaný obchvat a vodní přivaděč z řeky Úpy, nepředpokládá se, že zvýšení hlukové hladiny bude působit negativně na obyvatelstvo okolní bytové zástavby.

Stavba bude provedena dle požadavků nařízení vlády č. 148/2006 Sb. ze dne 15. března 2006 o ochraně zdraví před nepříznivými účinky hluku a vibrací.

Hluk z provozu

Při provozu areálu nehrozí nebezpečné zvýšení hladiny akustického hluku do takové úrovně, aby negativně ovlivňovalo zdraví obyvatelstva v okolní zástavbě nebo přímo v areálu. V nočních hodinách bude provoz koupacího areálu a víceúčelové budovy uzavřen.

Vibrace, radioaktivní a elektromagnetické záření

Provoz sportovního areálu nebude způsobovat vibrace, nebudou v něm provozovány žádné zdroje ionizujícího záření ve smyslu vyhlášky o ochraně zdraví před ionizujícím zářením, ani nebudou instalovány žádné otevřené generátory vysokých a velmi vysokých frekvencí, ve smyslu vyhlášky o ochraně zdraví před nepříznivými účinky elektromagnetického záření.

B.3.5. Rizika havárií

Plánované rozšíření a rekonstrukce sportovně relaxačního areálu Rozkoš nepředstavuje zvýšené riziko vzniku havárií. Havarijní situace může nastat pouze ve výjimečných situacích:

- únik škodlivých látek
- požár objektu

Únik škodlivých látek

Rizikovým faktorem může být možnost úniku pohonných hmot z vozidel odstavených nebo pohybujících se v prostoru areálu. Tyto látky mohou kontaminovat horninové prostředí v místě nehody. K úniku škodlivých látek může dojít i nedbalou údržbou odlučovače ropných látek, čímž se sníží účinnost zařízení a může dojít k úniku většího množství ropných látek do vodní nádrže Rozkoš. V tomto smyslu je nutné učinit dostatečná preventivní opatření k předcházení podobných situací.

Pro případ havárií by na lokalitě měly být uloženy sanační prostředky (např. sorbent ropných látek), které by zmírnily rozsah škod do doby, než bude proveden odborný zásah.

Požár objektu

Požár může v některém z objektů relaxačně sportovního centra vzniknout např. úmyslným založením, selháním lidského faktoru nebo technickou závadou.

Pro snížení požárního rizika byla zpracována koncepce požární bezpečnosti z hlediska předpokládaného stavebního řešení a způsobu využití stavby, která bude v další fázi projektové dokumentace ještě podrobněji posouzena.

Haváriím je možné předcházet běžnými technickými a organizačními opatřeními a dodržováním obecně závazných legislativních předpisů, manipulačních řádů a pokynů výrobců technologických zařízení pro údržbu a provoz. Zaměstnanci areálu musí být seznámeni se zásadami BOZP.

C. ÚDAJE O STAVU ŽIVOTNÍHO PROSTŘEDÍ V DOTČENÉM ÚZEMÍ

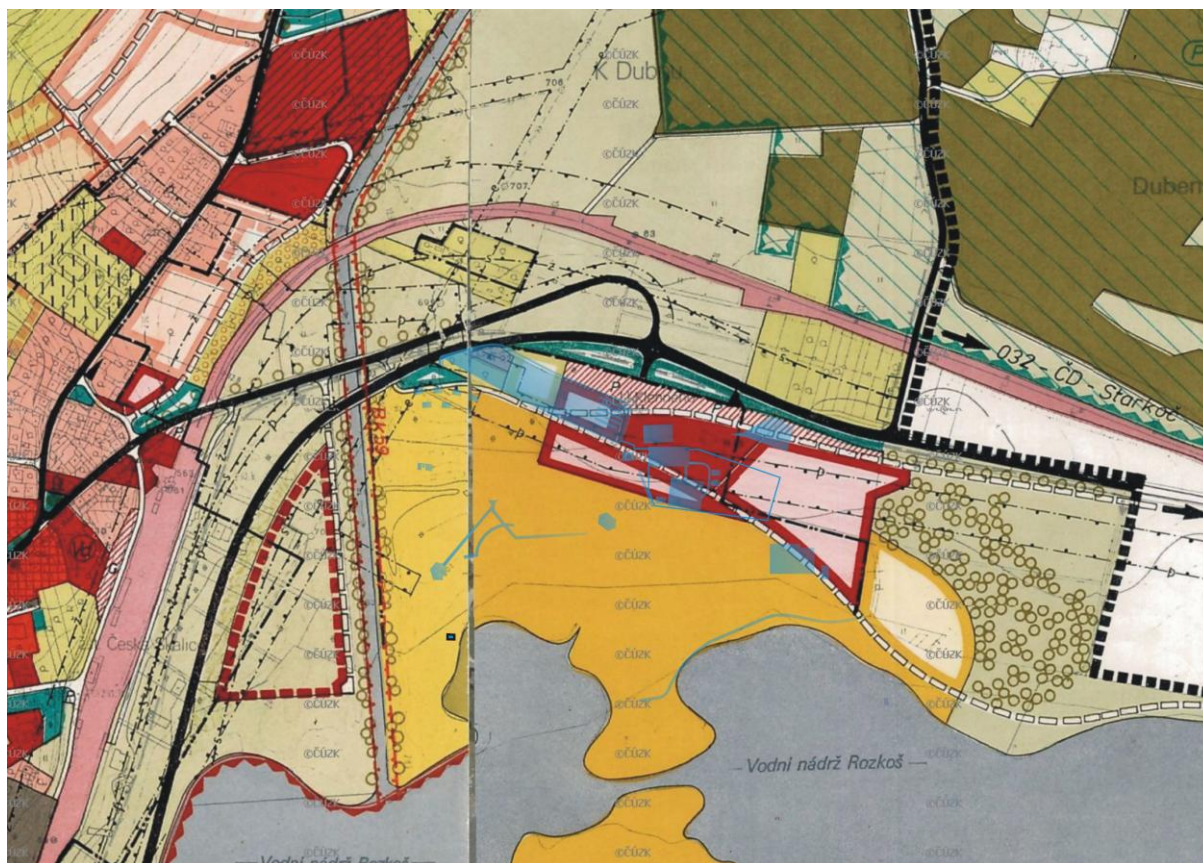
C.1. Výčet nejzávažnějších environmentálních charakteristik dotčeného území

Záměr je situován z větší části do současného areálu autocampingu. Způsob využití území tedy nedoznává významných kvalitativních změn. Cílem je celková rekonstrukce a dostavba sportovně relaxačního areálu Rozkoš. Záměr by měl zajistit větší atraktivitu celého prostoru autocampingu, aby v budoucnu splňoval vyšší nároky na trávení volného času zákazníků. V rámci této rekonstrukce bude nejdůležitější složkou návrh nového koupacího areálu, přístupného jak ubytovaným, tak i ostatní veřejnosti. Dále je řešeno další sportovní vyžití (skatepark, lanové centrum, hřiště se zpevněným povrchem), částečně zakrytý shromažďovací prostor s krbem a především nová víceúčelová budova – recepce, fitness, bowling, denní bar a snídárna, šatny a sociální zařízení pro koupací areál. Součástí návrhu je také nová ubytovací kapacita formou čtyřlůžkových chatek s vlastním vytápěním, dostavba zpevněných komunikací a výstavba nového sociálního zařízení. Všechny tyto dílčí aktivity pak představují vyšší nároky z hlediska nárůstu počtu návštěvníků sportovně relaxačního areálu.

S nárůstem kapacity jsou spojeny nároky na zvětšení parkovací plochy. Současná parkovací plocha (mimo areál ATC) umístěná v těsném sousedství silnice I/33 by tak měla být rozšířena, s čímž bude spojen zábor pozemku v současnosti zemědělsky obhospodařovaného.

Z hlediska územního plánu je lokalita umístěna u východní hranice správního území města Česká Skalice. Ze severní strany navazuje areál na komplex zpevněných ploch z části využívaných jako parkoviště a sousedících se silnicí I/33 Česká Skalice – Náchod. Západní stranu představuje kanál, který zásobuje vodní nádrž z řeky Úpy, a jižní stranu vlastní vodní nádrž. Za východní hranicí areálu se v současnosti nachází pozemky obdělávané jako orná půda, podle územního plánu se zde však počítá se zalesněním (lesopark) a s rekreačním využitím území. Podle územního plánu je plocha současného ATC a sousedních zpevněných ploch u severní hranice areálu určena pro sportovní a rekreační využití, resp. je z části vedena jako plocha občanské vybavenosti.

Obr. č. 8: Výřez z územního plánu města Česká Skalice s vyznačením umístění záměru, legenda viz příloha č. 4 (1 : 10 000)



V kontextu širší ekologické valence (případně míry tolerance ekosystémů vůči změnám) je možno pro širší zájmové území (okolí území navrhovaného areálu) i vlastní zájmové území dovodit, že se v něm prakticky nevyskytují stanoviště se specifickými nároky (například zbytky rašelinišť nebo rašelinných luk). Dále nejsou výrazněji zastoupena žádná stanoviště stenoekního charakteru s úzkým intervalem míry tolerance ke změnám.

Kanál spojující řeku Úpu s vodní nádrží spolu úzkým podélným pásem území je v ÚP navržen jako lokální biokoridor LBK 59. Stavební úpravy areálu ATC spojené s realizací záměru nejsou v přímém kontaktu s tímto LBK a neměly by jej negativně ovlivnit. Vlastní vodní nádrž Rozkoš představuje lokální biocentrum (navrhované původně jako regionální biocentrum) LBC 87, kde lze určitý vliv (diskutovaný dále v textu) záměru předpokládat.

Obr. č. 9: Biokoridor LBK 59 podél kanálu přivádějícího vodu z Úpy (snímek z prostoru současného ATC směrem k silnici I/33 - 14.1.08)



Obr. č. 10: Biocentrum LBC 87 - vodní nádrž Rozkoš (panoramatický snímek z prostoru loděnice současného ATC - 14.1.08)

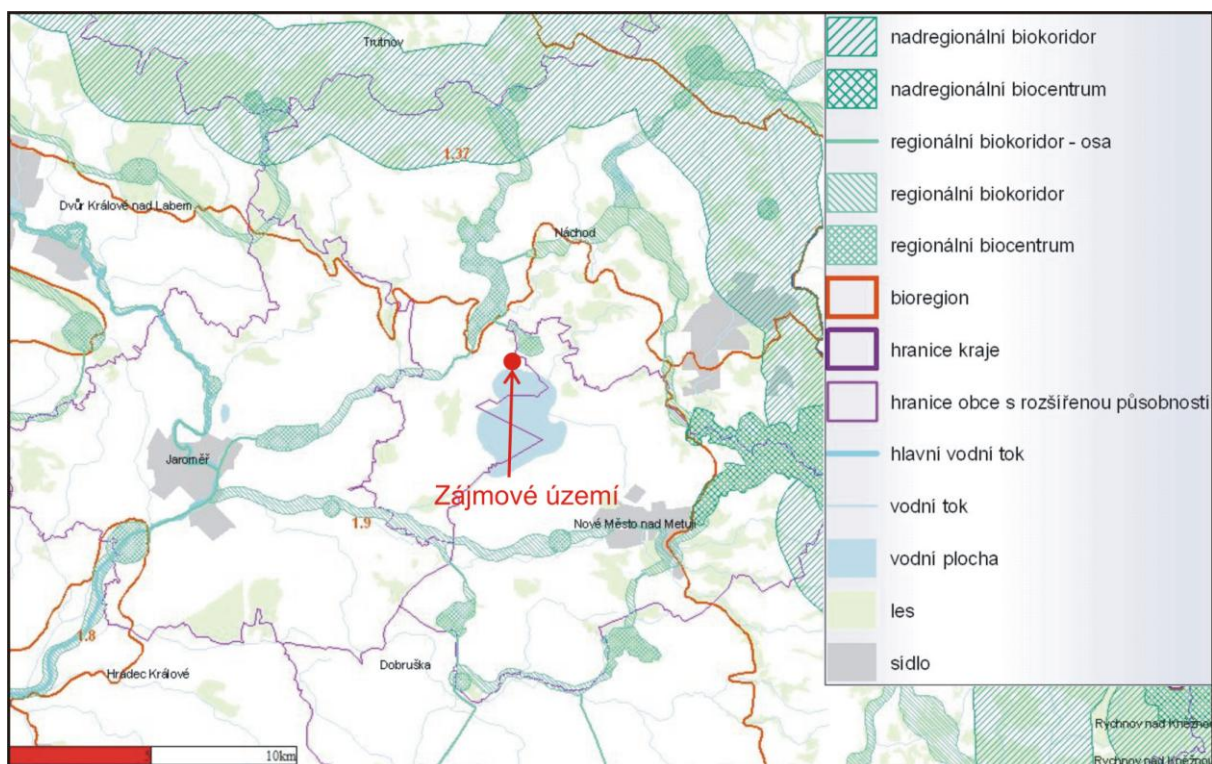


Podle zákona č. 114/1992 Sb. se ochrana přírody a krajiny zajišťuje mj. ochranou a vytvořením územních systémů ekologické stability (ÚSES), jehož jsou biocentra součástí. Biocentrum LBC 87 představuje nejnižší hierarchickou úroveň,

v nichž jsou ÚSES navrhovány. Další úrovně jsou reprezentovány nadregionálními a lokálními ÚSES. ÚSES představují účelové propojení ekologicky stabilních částí krajiny do funkčního celku s cílem zachovat biodiverzitu přírodních ekosystémů a stabilizačně působit na okolní antropicky narušenou krajinu. ÚSES je proto předpokladem záchrany genofondu rostlin, živočichů i celých ekosystémů a zároveň nezbytným východiskem pro ozdravení krajinného prostředí a uchování všech jeho užitečných funkcí. ÚSES je tvořen biocentry a biokoridory, ekostabilizační působení na okolní krajinu zprostředkovávají rovněž interakční prvky (obvykle liniového charakteru).

Nejbližší biokoridor regionálního významu je údolní niva řeky Úpy. Tento biokoridor je napojen na nadregionální biocentrum umístěné v místě NPP Babiččino údolí.

Obr. č. 11: Výřez z mapy regionálních a nadregionálních ÚSES s vyznačením umístění záměru (zdroj mapového podkladu: www.uur.cz)



Obr. č. 12: Výřez z územního plánu velkého územního celku Trutnovsko-Náchodsko s vyznačením umístění záměru, legenda viz příloha č. 5 (1 : 30 000)



Jak je patrné z obr. 12, jihozápadní část nádrže představuje přechodně chráněnou plochu. Tato plocha byla vyhlášena ve smyslu §13 odst. 1 zákona č. 114/1992 Sb. rozhodnutím Okresního úřadu Náchod, referát životního prostředí, č.j. 16538/01/ŽP-No/A ze dne 23.1.2002 pro období od 1.4.2002 - 31.3.2012. Tato část nádrže představuje cennou lokalitu s ohledem na hnízdicí, migrující a zimující ptactvo. Na lokalitě bylo zaznamenáno 23 druhů kriticky ohrožených ptáků, 46 druhů silně ohrožených ptáků a 27 druhů ptáků ohrožených. Do oblasti je zakázán vstup, je zde zakázáno koupání a táboření, pro oblast platí zákaz provozovat vodní sporty, rybolov a zákaz chovu a jakéhokoli pohybu hospodářského a domácího zvířectva.

V návrhu je oddělení této části nádrže od zbývající vodní plochy tak, aby byla chráněná část zajištěna proti vodnímu příboji a mohla zde být voda zadržována i v době upouštění nádrže. Toto opatření by mělo napomoci rozvoji rákosin a dalších vodních makrofyt a postupnému zvyšování biologické diverzity. Realizace záměru není v přímém kontaktu s touto chráněnou plochou.

Území realizace záměru není v přímém kontaktu s žádným zvláště chráněným územím podle § 14 zákona 114/1992 Sb. ani s jejich ochrannými pásmy. Nejbližší posuzovanému záměru se nachází přírodní rezervace Dubno. Hranice této rezervace se nacházejí 300 - 500 m severně od plánovaného záměru. Předmětem ochrany je stará lužní doubrava s bohatým bylinným podrostem a pestrým společenstvem měkkýšů a na ni navazující slatinné louky a obnovený Zličský rybník. V lučních i lesních společenstvech se vyskytuje řada zvláště chráněných živočichů a rostlin. Místo záměru odděluje od ZCHÚ mj. silnice I/33 a souběžná železnice.

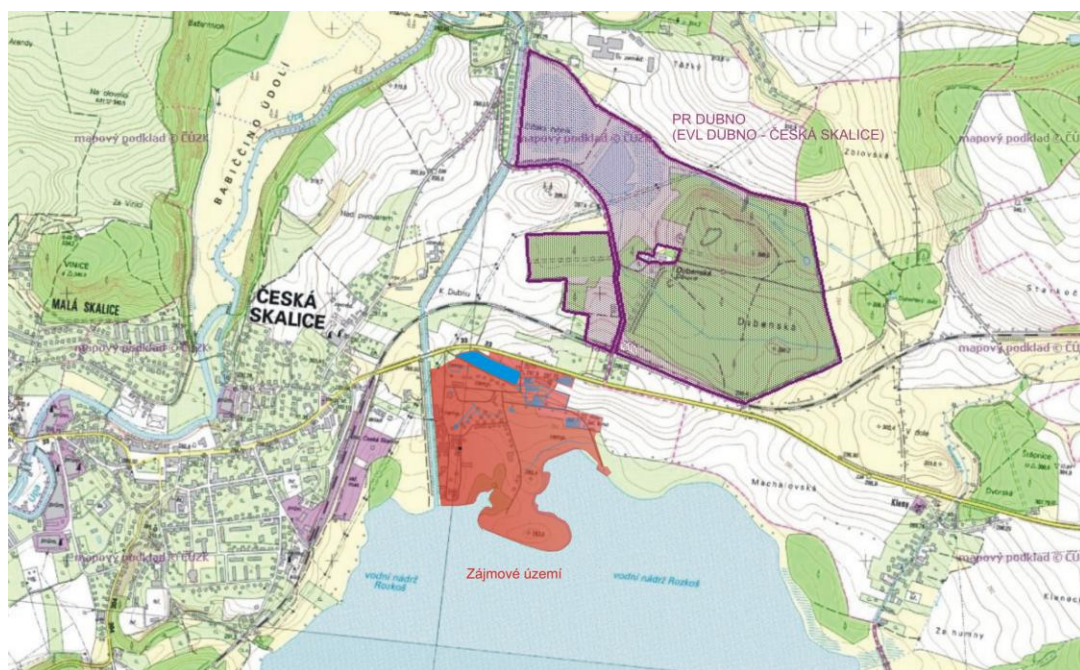
Přibližně 800 m od místa záměru severozápadním směrem se nalézá další maloplošné ZCHÚ – přírodní památka Babiččino údolí. Předmětem ochrany tohoto území jsou jednak komplex přirozených biotopů (přirozené lesy, louky, říční koryto) v údolí Úpy, jednak místa spojená s naší kulturní historií (Staré Bělídlo, zámecký park aj.) Mezi zajímavosti území patří i technická památka – zavlažovací a odvodňovací hřbetinový systém na loukách, pocházející z minulého století, v současnosti již ne plně funkční.

Záměr nekoliduje s žádným územím přírodního parku s žádnými významnými krajinnými prvky podle § 6 zákona č. 114/1992 Sb., o ochraně přírody a krajiny. Nejbližšími VKP jsou Dědečkovovo údolí (cca 3 km severně, rašelinná louka v nivě potoka Olešnice s výskytem vzácných druhů rostlin) a Rousín (2,5 km JJZ směrem, habrová pařezina na opukovém svahu s výskytem vzácných druhů rostlin).

Záměr se svým umístěním nachází mimo území významné lokality uvedené v národním seznamu evropsky významných lokalit (nařízení vlády č. 132/2005 Sb., kterým se stanoví národní seznam evropsky významných lokalit) i mimo vyhlášené ptačí oblasti podle zákona č. 114/1992 Sb. Nejbližší evropsky významnou lokalitou je prostor PR Dubno severně od posuzovaného záměru (lokality Česká Skalice - Dubno - kód CZ0523268). Předmětem ochrany je chráněný druh kučka ohnivá (*Bombina bombina*).

Vzdálenější evropsky významnou lokalitu (cca 3 km SSV směrem) představuje úsek Babiččina údolí od zříceniny Rýzmburk po Staré Bělídlo, cca 1 km západně od obce Žernov (viz PP Babiččino údolí – výše). Lokalita nese název Babiččino údolí – Rýzmburk, kód CZ0520028. Předmětem ochrany jsou stanoviště:
7220 Petrifikující prameny s tvorbou pěnvců (Cratoneurion)
8210 Chasmoxytická vegetace vápnatých skalnatých svahů
9180 Lesy svazu Tilio-Acerion na svazích, sutích a v roklích

Obr. č. 13: Pozice záměru ve vztahu k lokalizaci nejbližší evropsky významné lokalitě (bez měřítko, zdroj mapového podkladu: <http://gis.kr-kralovehradecky.cz>)



Území záměru je součástí chráněné oblasti přirozené akumulace vod Východočeská křída a v PHO 2b (viz příloha č. 6).

Záměr se nenachází v záplavovém území mimo objektu nové loděnice, která bude za tímto účelem osazena na betonových pilířích cca 2,0 vysokých tak, aby podlaha byla nad povodňovou hladinou vodní nádrže Rozkoš.

Záměr se nenachází v ochranném pásmu lázeňských zdrojů.

Záměr není v kontaktu s ložisky nerostných surovin ani dobývacími prostory. Chráněná ložisková území v okolí záměru (štěrkopísky, cihlářská surovina) nejsou záměrem dotčena. Záměrem nejsou dotčena žádná poddolovaná území, stará důlní

díla a deponie. V místě záměru nejsou registrovány žádné sesuvy (nejbližší sesuvy: Česká Skalice – Úpa 1983, Dubno 1983).

Na území města Česká Skalice je registrováno NPÚ 16 nemovitých památek. Záměr se nachází mimo území kulturního významu a žádná z památek nebude záměrem dotčena.

V místě záměru nelze vyloučit možnost sídelní aktivity z období pravěku i středověku. Zejména při realizaci zemních prací je proto nutné splnit oznamovací povinnost v případě jakéhokoli náhodného porušení archeologických situací.

Areál záměru je umístěn mimo hustě obydlené zóny města. Staré ekologické zátěže v prostoru plánované přestavby ATC nejsou registrovány. Lokalita záměru nevykazuje extrémní poměry.

C.2. Charakteristika současného stavu životního prostředí v dotčeném území

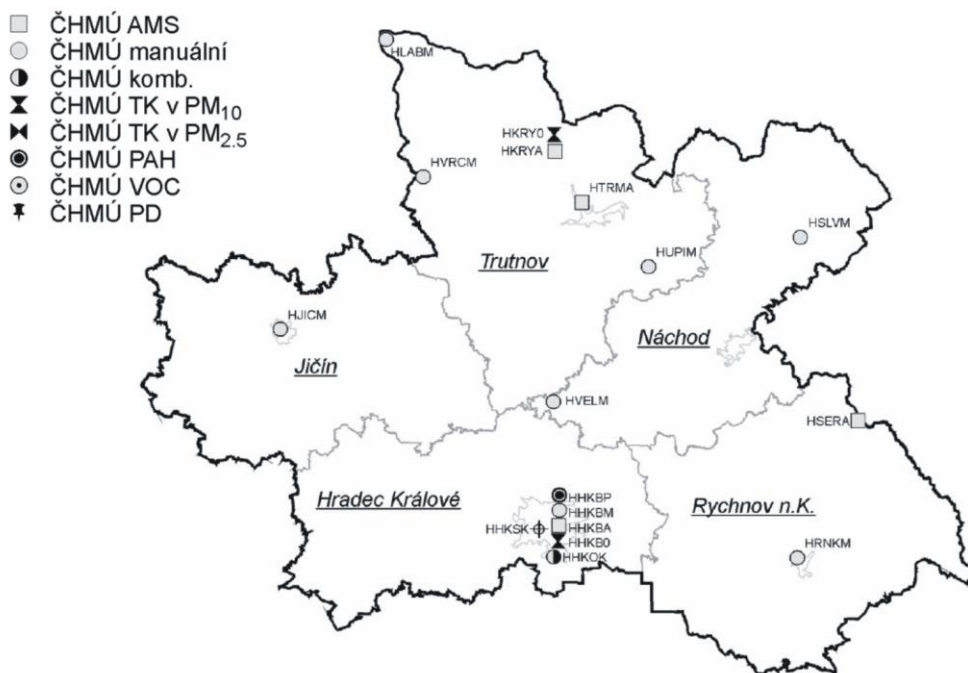
C.2.1. Ovzduší a klima

Kvalitu ovzduší v dané lokalitě ovlivňuje zejména tranzitní doprava na silnici I/33. Dalšími většími zdroji znečištění v České Skalici a v blízkém okolí jsou masokombinát Zemko, Farmet a.s. (výrobna ostatních strojů pro zemědělství a lesnictví), Platex s.r.o. (výroba technických tkanin), SLÉVÁRNA TUPRON s.r.o. (odlitky ze šedé litiny v normě GG 15, 20 a 25) a Cihelny STAMP Miskolezy, s.r.o.

Kvalitu ovzduší v oblasti okolo České Skalice charakterizují naměřené výsledky z nejbližších monitorovacích stanic. Nejbližší monitorovací stanice v okrese Náchod jsou umístěny v obcích Slavný a Velichovky. Z těchto monitorovacích stanic byly vybrány ukazatele, které charakterizují kvalitu ovzduší v oblasti.

Obr. č. 14: Síť měřících míst, zdroj: ČHMÚ

KRÁLOVÉHRADECKÝ KRAJ





Tab. č. 3: Naměřené hodnoty oxidu dusičitého v roce 2006, zdroj: ČHMÚ

| | |
|---------------|--------------------------------|
| Rok: | 2006 |
| Kraj: | Královéhradecký |
| Okres: | Náchod |
| Látka: | NO ₂ -oxid dusičitý |
| Jednotka: | µg/m ³ |
| Hodinové LV : | 200,0 |
| Hodinové MT : | 40,0 |
| Hodinové TE : | 18 |
| Roční LV : | 40,0 |
| Roční MT : | 8,0 |

| KMPL | Organizace: Staré č. ISKO Lokalita | Typ m.p. Metoda | Hodinové hodnoty | | | Denní hodnoty | | | Čtvrtletní hodnoty | | | | Roční hodnoty | | | |
|-----------|---|-------------------------------------|------------------|-------|-----|---------------|--------|--------|--------------------|------|-----|------|---------------|------|-------|-----|
| | | | Max. | 19 MV | VoL | 50% Kv | Max. | 95% Kv | 50% Kv | X1q | X2q | X3q | X4q | X | S | N |
| | | | Datum | Datum | VoM | 98% Kv | Datum | | 98% Kv | C1q | C2q | C3q | C4q | XG | SG | dv |
| HSLVM | ČHMÚ 1354 Slavný | Manuální měřicí program GUAJA | | | | | 81,0 | 29,3 | 8,9 | 20,4 | 5,9 | 9,1 | 11,2 | 11,7 | 10,93 | 335 |
| HVELM | ČHMÚ 539 Velichovky | Manuální měřicí program GUAJA | | | | | 94,0 | 25,1 | 9,3 | 12,0 | 7,6 | 11,9 | 14,9 | 11,6 | 10,30 | 360 |
| | | | | | | | 08.07. | | 38,6 | 89 | 91 | 91 | 89 | 8,6 | 2,21 | 1 |


Tab. č. 4: Naměřené hodnoty oxidu siřičitého v roce 2006, zdroj: ČHMÚ

| | |
|---------------|--------------------------------|
| Rok: | 2006 |
| Kraj: | Královéhradecký |
| Okres: | Náchod |
| Látka: | SO ₂ -oxid siřičitý |
| Jednotka: | µg/m ³ |
| Hodinové LV : | 350,0 |
| Hodinové MT : | 0,0 |
| Hodinové TE : | 24 |
| Denní LV : | 125,0 |
| Denní MT : | 0,0 |
| Denní TE : | 3 |

| KMPL | Organizace: Staré č. ISKO Lokalita | Typ m.p. Metoda | Hodinové hodnoty | | | | Denní hodnoty | | | | Čtvrtletní hodnoty | | | | Roční hodnoty | | |
|---|---|------------------------------------|------------------|-------|-----|--------|---------------|--------|--------|--------|--------------------|-----|-----|-----|---------------|------|-----|
| | | | Max. | 25 MV | VoL | 50% Kv | Max. | 4 MV | VoL | 50% Kv | X1q | X2q | X3q | X4q | X | S | N |
| | | | Datum | Datum | VoM | 98% Kv | Datum | Datum | 95% Kv | 98% Kv | C1q | C2q | C3q | C4q | XG | SG | dv |
| HSLVM  | ČHMÚ 1354 Slavný | Manuální měřicí program WGAE | | | | | 83,2 | 45,5 | 0 | 2,0 | 14,3 | 2,4 | 2,1 | 3,2 | 5,0 | 9,16 | 332 |
| | | | | | | | 17.01. | 16.01. | 22,0 | 38,6 | 70 | 89 | 91 | 82 | 2,9 | 2,20 | 6 |
| HVELM  | ČHMÚ 539 Velichovky | Manuální měřicí program IC | | | | | 10,9 | 4,9 | 0 | | | 2,2 | | 2,1 | | 1,93 | 46 |
| | | | | | | | 13.03. | 17.06. | | | 6 | 13 | 12 | 15 | | 2,34 | 57 |

Tab. č. 5: Naměřené hodnoty suspendovaných částic PM₁₀ v roce 2006, zdroj: ČHMÚ

| | |
|------------|--|
| Rok: | 2006 |
| Kraj: | Královéhradecký |
| Okres: | Náchod |
| Látka: | PM ₁₀ -Suspendované částice frakce PM ₁₀ |
| Jednotka: | µg/m ³ |
| Denní LV : | 50,0 |
| Denní MT : | 0,0 |
| Denní TE : | 35 |
| Roční LV : | 40,0 |
| Roční MT : | 0,0 |

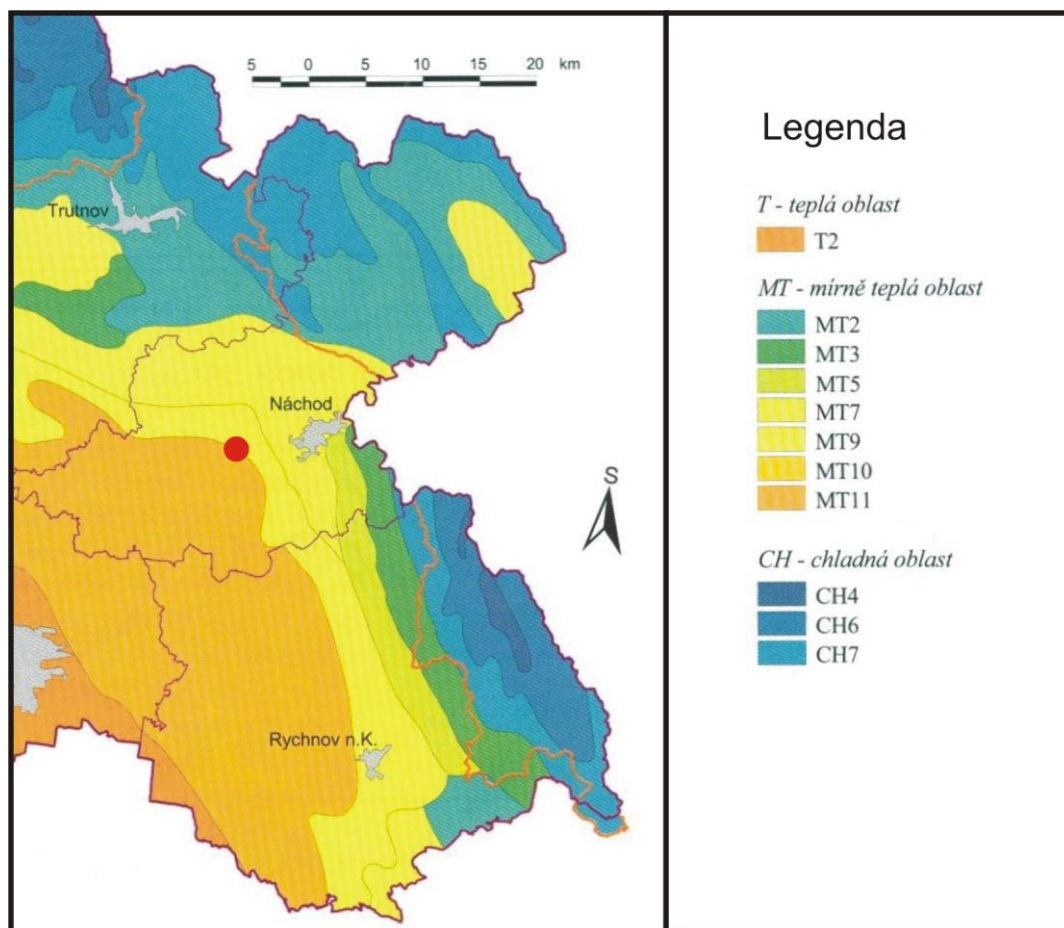
| KMPL | Organizace: Staré č. ISKO Lokalita | Typ m.p. Metoda | Hodinové hodnoty | | | Denní hodnoty | | | Čtvrtletní hodnoty | | | | Roční hodnoty | | | |
|--|---|-----------------------------------|------------------|----------|--------|---------------|--------|-----|--------------------|------|------|-----|---------------|------|-------|-----|
| | | | Max. | 95% Kv | 50% Kv | Max. | 36 MV | VoL | 50% Kv | X1q | X2q | X3q | X4q | X | S | N |
| | | | Datum | 99,9% Kv | 98% Kv | Datum | Datum | VoM | 98% Kv | C1q | C2q | C3q | C4q | XG | SG | dv |
| HVELM  | ČHMÚ 539 Velichovky | Manuální měřicí program GRV | | | | 238,0 | 67,0 | 66 | 32,0 | 69,8 | 37,4 | | | 41,2 | 34,20 | 267 |
| | | | | | | 31.01. | 22.03. | 66 | 181,0 | 77 | 73 | 66 | 51 | 31,6 | 2,12 | 39 |

Z klimatického hlediska leží zájmové území podle E. Quitta (1971) na hranici klimatických oblastí MT9 a MT11. Obě tyto oblasti leží v mírně teplém pásmu.

Oblast MT9 je charakteristická dlouhým, teplým, suchým až mírně suchým létem. Přechodné období je krátké s mírným a mírně teplým jarem a mírně teplým podzimem. Zima je krátká, mírně suchá s krátkým trváním sněhové pokrývky.

Oblast MT 11 je charakteristická dlouhým teplým suchým létem. Přechodné období je krátké s mírně teplým jarem a mírně teplým podzimem. Zima je krátká, mírně teplá a velmi suchá s krátkým trváním sněhové pokrývky.

Obr. č. 15: Výřez z mapy klimatických oblastí s vyznačením umístění záměru, zdroj: Faltysová H., Mackovčín P., Sedláček M. a kol. (2002): Královéhradecko. In: Mackovčín P. a Sedláček N. (eds.): Chráněná území ČR, svazek V. AOPK ČR a EkoCentrum Brno, Praha



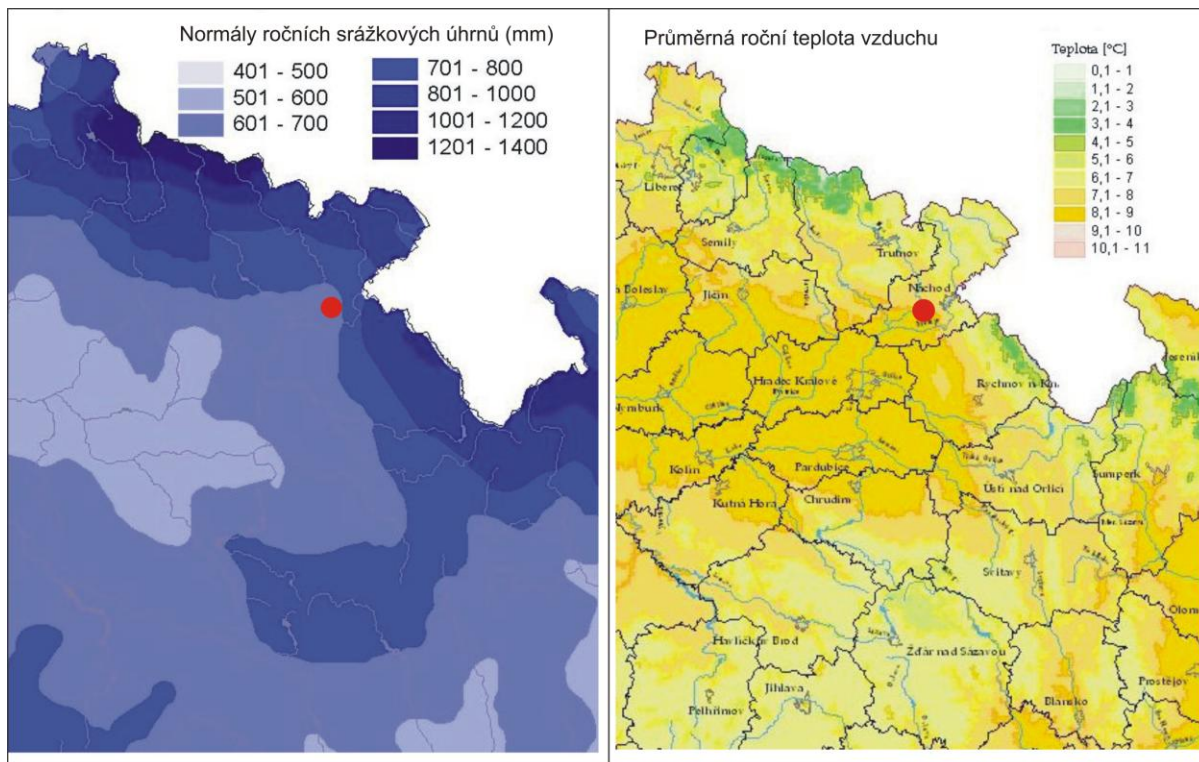
V následující tabulce jsou přehledně popsány podrobnější charakteristiky klimatických oblastí, které se dotýkají řešeného území. Nejchladnější měsíc bývá leden, jehož průměrná teplota se pohybuje kolem -3°C a dnů pod bodem mrazu je 30-40. Průměrná teplota v měsíci červenci je 17 až 18°C . Jasných dnů bývá v této klimatické oblasti 40 – 50. Srážkový úhrn ve vegetačním období se pohybuje kolem 400 mm a v zimním období činí 200 – 300 mm.

Vítr převládá západní, v zimních měsících pak dominuje i jihovýchodní proudění. Nezanedbatelné jsou i jihozápadní větry.

Tab. č. 6: Charakteristika klimatické oblasti MT9 a MT11 podle Quitta

| Klimatická charakteristika | Hodnota pro oblast | |
|---|--------------------|-----------|
| | MT9 | MT11 |
| Počet letních dnů | 40 - 50 | 40 - 50 |
| Počet dnů s průměrnou teplotou 10°C | 140 - 160 | 140 - 160 |
| Počet mrazových dnů | 100 - 130 | 100 - 110 |
| Počet ledových dnů | 30 - 40 | 30 - 40 |
| Průměrná teplota v lednu | -3 až -4 | -2 až -3 |
| Průměrná teplota v červenci | 17 -18 | 17 - 18 |
| Průměrná teplota v dubnu | 6 - 7 | 7 - 8 |
| Průměrná teplota v říjnu | 7 - 8 | 7 - 8 |
| Průměrný počet dnů se srážkami 1 mm a více | 100 - 120 | 90 - 100 |
| Srážkový úhrn ve vegetačním období | 400 - 450 | 350 - 400 |
| Srážkový úhrn v zimním období | 250 - 300 | 200 - 250 |
| Počet dnů se sněhovou pokrývkou | 60 - 80 | 50 - 60 |
| Počet dnů oblačných | 120 - 150 | 120 - 150 |
| Počet dnů jasných | 40 - 50 | 40 - 50 |

Obr. č. 16: Výřez z mapy Normály ročních srážkových úhrnů v mm 1961 - 90 a Průměrná roční teplota vzduchu 1961 - 90 s označením místa záměru (bez měřítka)



C.2.2. Voda

Zájmové území se nachází v chráněné oblasti přirozené akumulace vod (CHOPAV) Východočeská křída a v pásmu hygienické ochrany II stupně.

Z hydrologického hlediska náleží zájmové území do povodí Rovenského potoka (číslo hydrologického pořadí 1-01-03-065). Rovenský potok pramení v blízkosti silnice spojující obce Studnice a Kramolna, cca 100 m západně od samoty Lhotecký Dvůr. Potok se vlévá do přehrady Rozkoš cca 1,5 km západně od areálu ATC.

Přehrada Rozkoš, která se areálu dotýká severním břehem, byla vybudována v letech 1966 – 1972 a vytváří plochu vodní hladiny až 1001,3 ha. Celkový objem nádrže je 76 154 106 m³. Vodní nádrž je napájena ze severní strany přivaděčem z řeky Úpy, který je dlouhý 2,34 km. Další přítok tvoří Rozkošský a Rovenský potok.

Obr. č. 17: Výřez ze základní vodohospodářské mapy ČR 1:50.000 s označením místa záměru, legenda viz příloha č. 6 (bez měřítka)



Účelem vodního díla je protipovodňová ochrana a nadlepšení průtoků v Labi (přivaděčem z řeky Úpy). Dále slouží také k rekreaci, pro vodní sporty a chov ryb pro sportovní i komerční využití. Ochrannou funkci plní ve vztahu k řece Úpě, která se vlévá do Labe. Rozkoš je zastávkou tažného ptactva a je zde provozován sportovní rybolov. Vyhláškou Ministerstva zdravotnictví Č.159/2003 Sb. byla v prostoru ATC u této nádrže stanovena koupací oblast.

Maximální plocha nadržené vodní plochy je 1001,3 hektarů. Hlavní výtoková hráz je v koruně 412,5 metrů dlouhá a vede po ní 6 metrů široká asfaltová silnice, samotná koruna je 8,5 metrů široká a její výška nad základem je 26,4 metrů. Přehrada nemá bezpečnostní přeliv, jeho funkci plní vzdouvací objekt ve Zlíči.

Obr. č. 18: Výtoková hráz vodní nádrže Rozkoš, zdroj: Povodí Labe s.p.



Samotná nádrž je rozdělena tzv. Rovenskou hrází do dvou částí, hráz je 1,7 kilometrů dlouhá a na západní straně u Spyty je opatřena 200 metrovým betonovým přelivem.

Kvalita vody v nádrži Rozkoš bývá ovlivněna napouštěním z Úpy za vysokých průtoků na jaře (únor – květen). Takto někdy dochází k transportu vyššího množství živin do nádrže, což má za následek vyšší eutrofizaci severní části nádrže. V důsledku toho má nádrž Rozkoš ve své severní části nižší rekreační hodnotu.

Obr. č. 19: Vodní nádrž Rozkoš – letecký snímek z JZ



Řeka Úpa, která protéká městem Česká Skalice, patří k významným levostranným přítokům řeky Labe. Pramenní v Úpské rašelině pod Sněžkou a dále protéká Krkonošským národním parkem a Trutnovskou pahorkatinou. V místě vstupu do Kocléřského hřbetu až po Českou Skalici je údolí Úpy nazýváno Babiččino údolí. Tento úsek je chráněn jako národní přírodní památka. V Jaroměři řeka ústí do Labe, v profilu Česká Skalice je její průměrný průtok $6,69 \text{ m}^3/\text{s}$. Plocha povodí je $460,69 \text{ km}^2$.

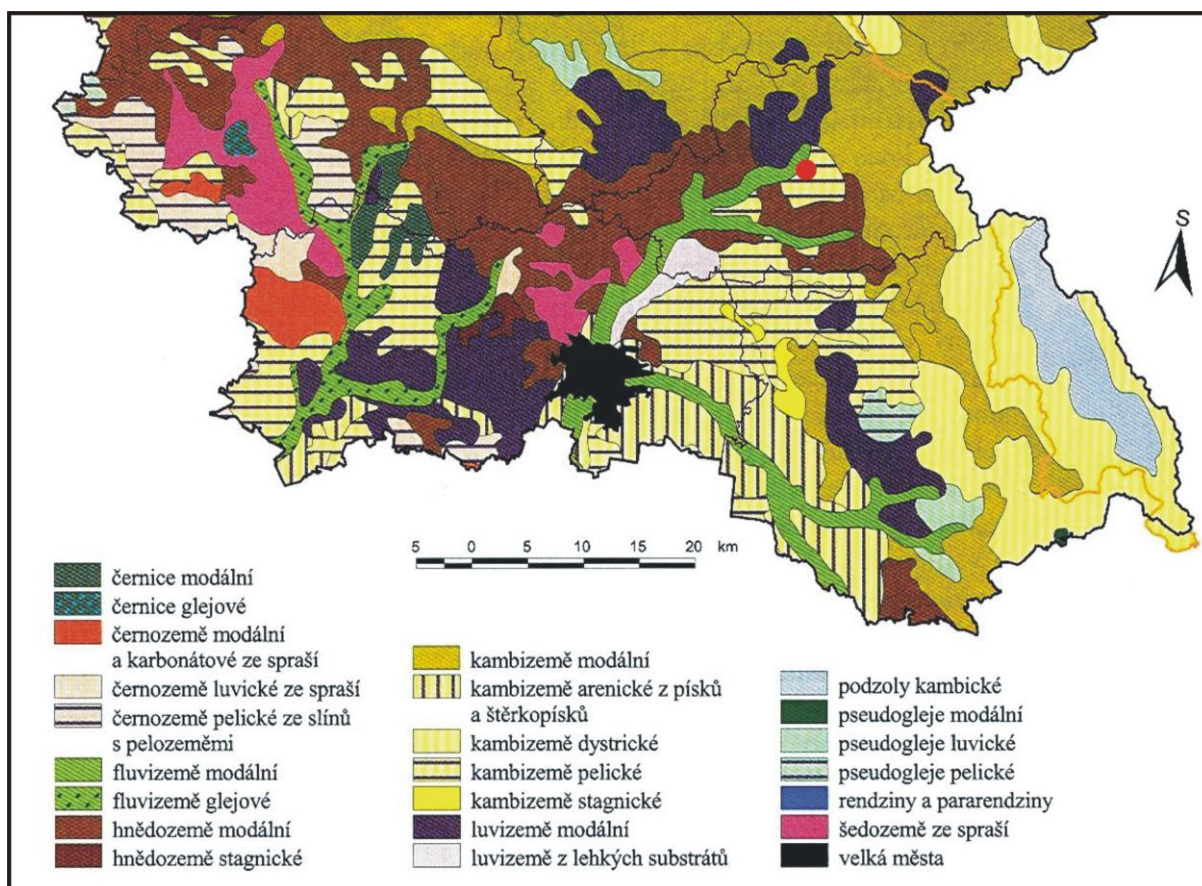
C.2.3. Půda

Dotčené území se nachází v zóně určené pro sportovní a rekreační účely. Záměr bude realizován na pozemcích KÚ Česká Skalice, parcelní čísla jsou uvedena v kapitolách B 1.3. a B 2.1. Záměr bude vyžadovat vynětí některých pozemků ze ZPF (viz dále v textu). Vynětí pozemků ze ZPF bude řešeno v dalším stupni PD.

V oblasti České Skalice se vyskytují zejména hnědé půdy (kambizemě), které vznikly zvětráváním převážně kyselých pevných i zpevněných hornin. Aluviální akumulace materiálu erodovaného z povodí Úpy je spojena s výskytem modálních

fluvizemí. V místě realizace záměru a v těsném sousedství dominují kambizemě pelické.

Obr. č. 20: Výřez z mapy půdních typů s označením místa záměru, zdroj: Faltysová H., Mackovčín P., Sedláček M. a kol. (2002): Královéhradecko. In: Mackovčín P. a Sedláček N. (eds.): Chráněná území ČR, svazek V. AOPK ČR a EkoCentrum Brno, Praha



Část plánované výstavby v areálu se nachází na pozemcích, vedených v katastru nemovitostí jako orná půda. Jedná se o parcely číslo 1724 a 1726/1 vedených v KN jako zahrada. Parcely mají BPEJ 52001 a 52011. Část těchto pozemků bude vyjmuta pro účely výstavby nové přístupové komunikace pro pěší a cyklisty.

Část pozemku s parcel. č. 1720/26 (BPEJ 51911) v současnosti obdělávaná jako orná půda je určena k využití jako zpevněná plocha - parkoviště.

Část pozemků s parcel. č. 1720/27, 1720/28 a téměř celá parcela č. 1720/29, (BPEJ 51911, 52011) vedených v KN jako orná půda, bude oplocena pro koupací areál. Tyto plochy budou využity jako zatravněná pláž.

Část pozemku s parcel. č. 1721/5, vedeného v KN jako orná půda je záměrem určena k využití jako zpevněná plocha – cesta. Parcela má BPEJ 52001.

V rámci zpracování následného stupně PD bude provedeno vynětí ze ZPF pod plochami pozemků určenými k zastavění.

Pozemky určené k vynětí ze ZPF jsou charakterizovány hlavní půdní jednotkou HPJ 19 - rendziny až rendziny hnědé na opukách, slínovcích a vápenitých svahových hlínách; středně těžké až těžké, se štěrkem, s dobrými vláhovými poměry, avšak někdy krátkodobě převlhčené a dále HPJ 20 - rendziny, rendziny hnědé a hnědé půdy na slínech, jílech a na usazeninách karpatského flyše; těžké až velmi těžké, málo vodopropustné. Přesná výměra určená k vynětí ze ZPF nebyla v době zpracování oznámení známa.

Podle metodického pokynu MŽP ze dne 12. 6. 1996 (č.j.: OOLP/1067/96) jsou půdy pro účely odnímání půdy ze zemědělského půdního fondu klasifikovány do následujících tříd ochrany:

- I. třída bonitně nejcennější půdy v jednotlivých klimatických regionech, převážně v plochách rovinných nebo jen mírně sklonitých, které je možno odejmout ze zemědělského půdního fondu pouze výjimečně, a to převážně na záměry související s obnovou ekologické stability krajiny, případně pro liniové stavby zásadního významu
- II. třída zemědělské půdy, které mají v rámci jednotlivých klimatických regionů nadprůměrnou produkční schopnost. Ve vztahu k ochraně zemědělského půdního fondu jde o půdy vysoce chráněné, jen podmíněně odnímatelné a s ohledem na územní plánování také jen podmíněně zastavitelné
- III. třída půdy v jednotlivých klimatických regionech s průměrnou produkční schopností a středním stupněm ochrany, které je možno územním plánováním využít pro event. výstavbu

- IV. třída půdy s převážně podprůměrnou produkční schopností v rámci příslušných klimatických regionů, s jen omezenou ochranou, využitelné i pro výstavbu
- V. třída zbývající BPEJ, které představují zejména půdy s velmi nízkou produkční schopností včetně půd mělkých, velmi svažitých, hydromorfních, štěrkovitých až kamenitých a erozně nejvíce ohrožených, většinou zemědělské půdy pro zemědělské účely postradatelné, lze předpokládat efektivnější nezemědělské využití

Pozemky určené pro vymezení ze ZPF jsou zařazeny do III. třídy ochrany.

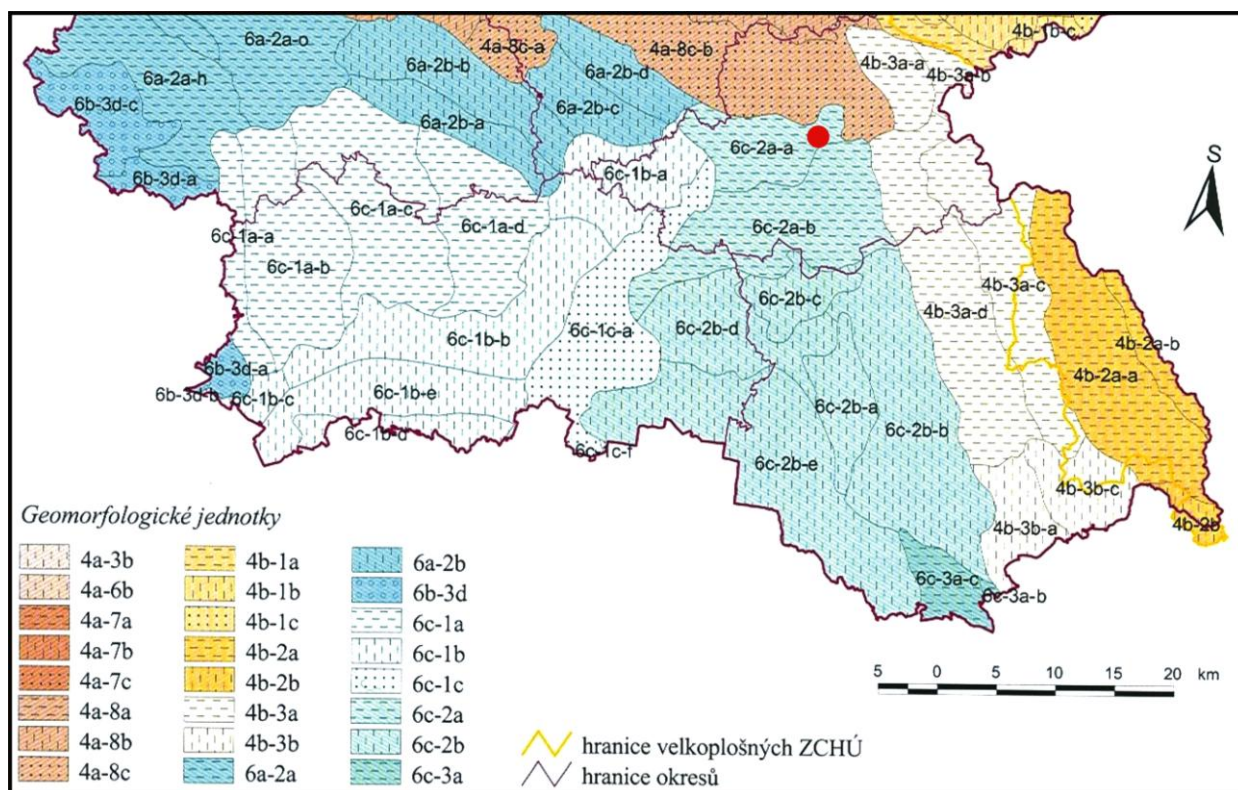
C.2.4. Horninové prostředí a přírodní zdroje

Podle regionálního geomorfologického členění České republiky (Demek, 1987) lokalitu řadíme do:

| | |
|------------|--------------------------|
| provincie: | Česká vysočina |
| soustavy: | Česká tabule |
| podstavy: | Východočeská tabule |
| celku: | Orlická tabule |
| podcelku: | Úpsko – metujská tabule, |
| okrsku: | Českoskalická tabule |

Českoskalická tabule leží v severní části Úpsko-metujské tabule. Jedná se o plochu pahorkatinu převážně v povodí řeky Úpy. Českoskalická tabule leží na slínovcích, jílovcích a spongilitech středního turonu, s pleistocenními říčními štěrky, písky a sprašemi. Je zde slabě rozčleněný erozně akumulací a erozně denudační reliéf pleistocenních říčních teras a údolních niv Úpy a Labe a strukturně denudačních plošin a plochých hřbetů.

Obr. č. 21: Výřez z mapy geomorfologických celků s označením místa záměru, zdroj: Faltysová H., Mackovčín P., Sedláček M. a kol. (2002): Královéhradecko. In: Mackovčín P. a Sedláček N. (eds.): Chráněná území ČR, svazek V. AOPK ČR a EkoCentrum Brno, Praha

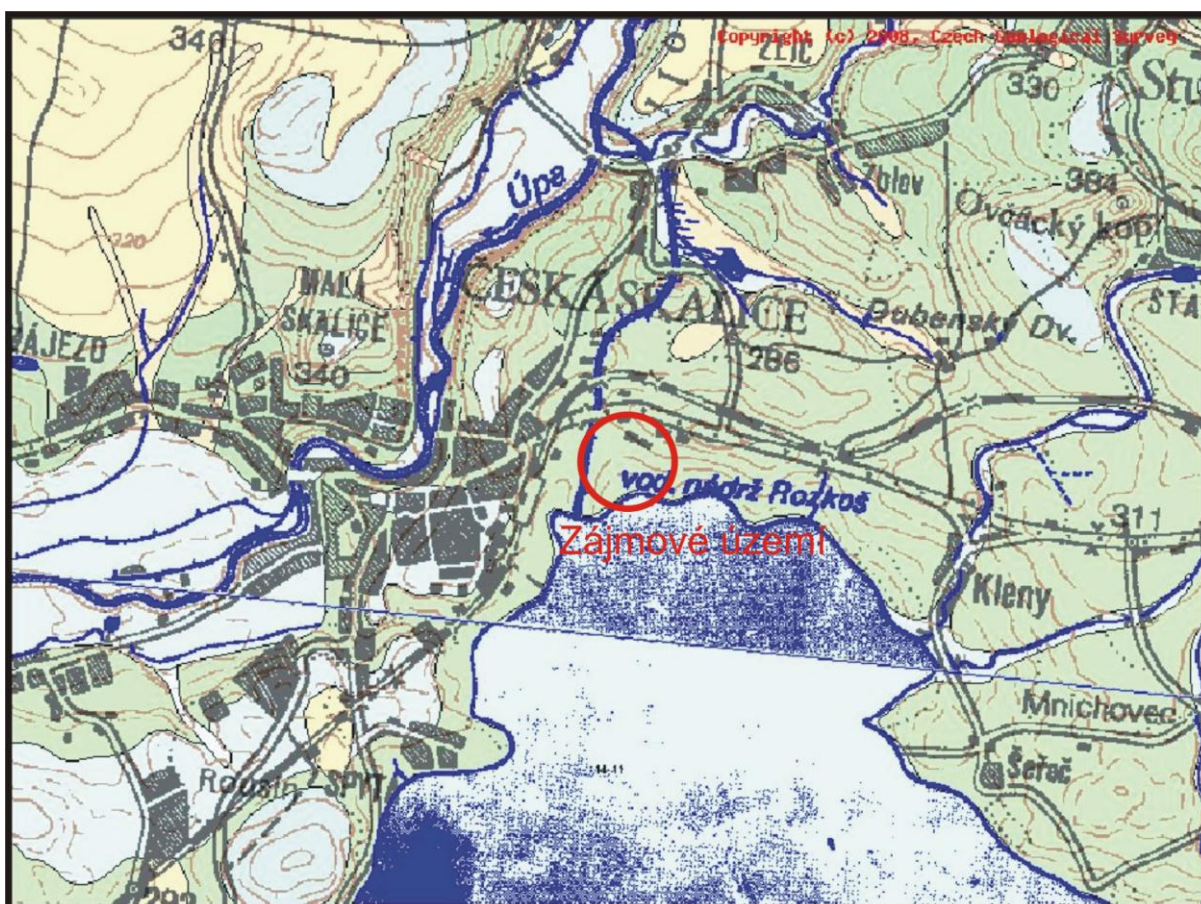


Geologie

Z regionálně geologického hlediska leží zájmová oblast v severovýchodní části české křídové pánve. Území přísluší k severovýchodní části labské faciální oblasti. Ze strukturního hlediska můžeme zájmovou oblast řadit k severnímu pokračování ústecké synklinály. Podloží kvartérních uloženin je na lokalitě budováno komplexem svrchnokřídových sedimentárních hornin české křídové pánve. Křídové sedimenty náleží převážně k pánevnímu vývoji v převažující facii vápnitých jílovců a slínovců (Chlupáč et al., 2002). Křídová souvrství jsou reprezentována sledem vápnitých jílovců, prachovců a slínovců bělohorského a jizerského souvrství spodního až středního turonu. Slínovce bělohorského souvrství jsou z části písčité. Tyto horniny jsou uloženy na předkřídovém podloží. Bazální klastika křídý nejsou v dané části zastoupena, nebo pouze ve velmi omezeném rozsahu. Kvartérní sedimenty jsou na

lokalitě zastoupeny holocenními deluvio-fluviálními a nivními jílovito-písčitými hlínami. V širší oblasti jsou uloženy zejména pleistocenní fluviální štěrkopisky, v menší míře eolické spraše a sprašové hlíny a severně od lokality polohy deluviálních kamenitých až hlinito-kamenitých sedimentů. Mocnost kvartérních uloženin se na lokalitě pohybuje okolo 2,5 m.

Obr. č. 22: Výřez z geologické mapy ČR 1:50.000 s označením místa záměru, legenda viz příloha č. 7 (bez měřítka)

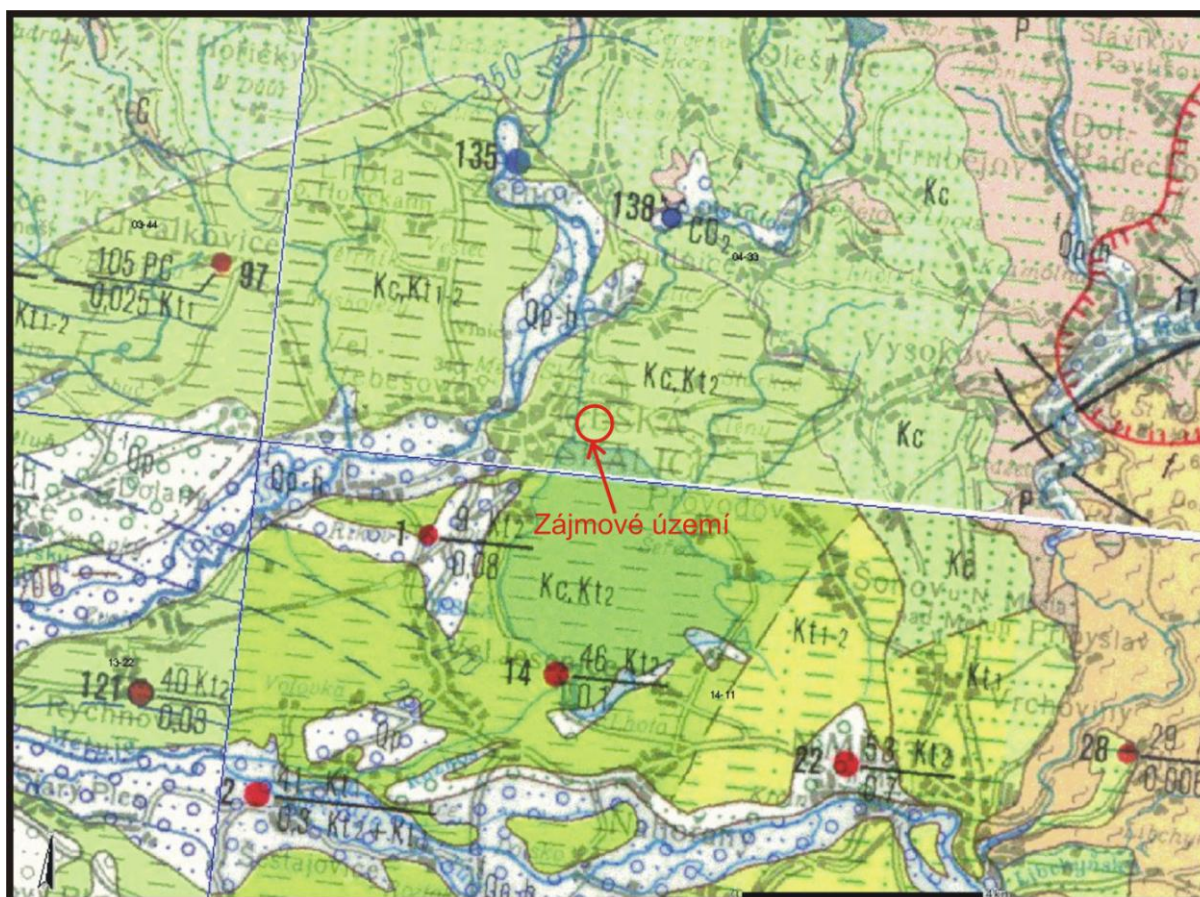


Hydrogeologie:

Zájmová oblast náleží k hydrogeologickému rajónu 4220 Podorlická křída v povodí Úpy a Metuje (Olmer, Kessl et al., 1990). Rajón zahrnuje křídové sedimenty mezi krystalinikem Orlických hor, podkrkonošským permokarbonem a jílovickou poruchou. Opočenská a libřícká antiklinála vyčleňují v rajónu synklinálu jaroměřskou a severní pokračování ústecké synklinály, do které řadíme zájmovou oblast. Oběh podzemní

vody je v hydrogeologickém rajónu soustředěn převážně na spodnoturonské horniny bělohorského souvrství (kolektor B), který spočívá na předkřídovém položí. Mladší křídová souvrství tvoří stropní izolátor. Bazální kolektor A české křídové pánve je zastoupen pouze v jihozápadním cípu rajónu v okolí Vamberka. Kolektor B má napjatou hladinu, puklinovou propustnost s vysokými hodnotami transmisivit v řádu $>1 \cdot 10^{-3} \text{ m}^2 \cdot \text{s}^{-1}$ s mineralizací 300-500 $\text{mg} \cdot \text{l}^{-1}$, chemický typ Ca-HCO_3 . Ukloněné uložení a puklinová propustnost kolektoru B způsobuje výrazné členění jeho zvodnění na oblasti stoku a oblast nádrže. V oblasti stoku kolektor převádí časově a prostorově nesouvislé proudy podzemní vody, v oblasti nádrže je kolektor spojitě vyplněn podzemní vodou. Nejvýznamnější oblastí stoku jsou při zdviženém severním a východním okraji rajónu. Další oblastí stoku je strukturální elevace spojené libřické a

Obr. č. 23.: Výřez z hydrogeologické mapy ČR 1:200.000 s označením místa záměru, legenda viz příloha č. 8 (bez měřítka)



opočenské antiklinály, která se vynořuje z nádrže jako ostrov. Nádrž podzemní vody doplňuje infiltrovaný podíl srážek na výchozech, případně též influkce z toků přítékajících z Orlických hor. Přírodní odvodnění je na Divoké Orlici v trati Kostelec n. Orlicí – Čestice, v soutokové oblasti Labe, Úpy a Metuje a dále na křížení toku Dědiny s libřickou antiklinálou. Dílčí odvodnění na Dědině, prameništi Litá a Pulice. Zranitelnost kolektoru je vysoká, zátěž potenciálními zdroji znečištění střední. Artézský strop zajišťuje ochranu kolektoru v centrálních částech jaroměřské a ústecké synklinály.

Mělká podzemní voda je v zájmové oblasti vázána především na štěrkopísčité kvartérní sedimenty a přípovrchové pásmo rozrušení a rozpukání podložních svrchnokřídových slínovců, které vytvářejí mělký kolektor podzemní vody s nevýraznými zásobami podzemní vody. Vody mělkého obzoru jsou vystaveny bezprostřednímu ohrožení kvality zemědělskou činností. Hladina mělké podzemní vody se na lokalitě nachází v hloubce cca 1,5 - 2 m.

Nerostné suroviny a přírodní zdroje

Na základě údajů z databází ČGS - Geofondů ČR bylo zjištěno, že v místě záměru nejsou evidována ložiska nerostných surovin, chráněná ložisková území ani dobývací prostory. V okolí řešeného území se vyskytuje chráněné ložiskové území Velký Třebešov IV (cihlářská surovina), netěžené-nebilancované ložisko Říkov (štěrkopísky), netěžené-neschválené ložisko Dolany-Niva Úpy a již vytěžené ložisko Dolany-Čáslavky (niva Úpy). Prostor záměru není dotčen žádným z těchto dobývacích prostorů.

Tab. č. 7: Informace o ložiscích nerostných surovin v okolí zájmové lokality, zdroj: ČGS-Geofond

| Identifikační číslo | Subregister | Číslo ložiska | Název | Těžba | Surovina |
|---------------------|---------------------|---------------|-------------------|-----------------------|--------------------|
| 5340004 | chráněné lož. území | | Velký Třebešov IV | | Cihlářská surovina |
| 518600001 | N-nebilancovaná | 51860000 | Říkov | 6- dosud netěženo | Štěrkopísky |
| 518600002 | N-nebilancovaná | 51860000 | Říkov | 6- dosud netěženo | Štěrkopísky |
| 921790005 | Q- prognózy ostatní | 9217900 | Dolany-niva Úpy | 6- dosud netěženo | Štěrkopísky |
| 518730004 | U -vytěžené | 5187300 | Dolany-Čáslavky | C- dřívější povrchová | Štěrkopísky |

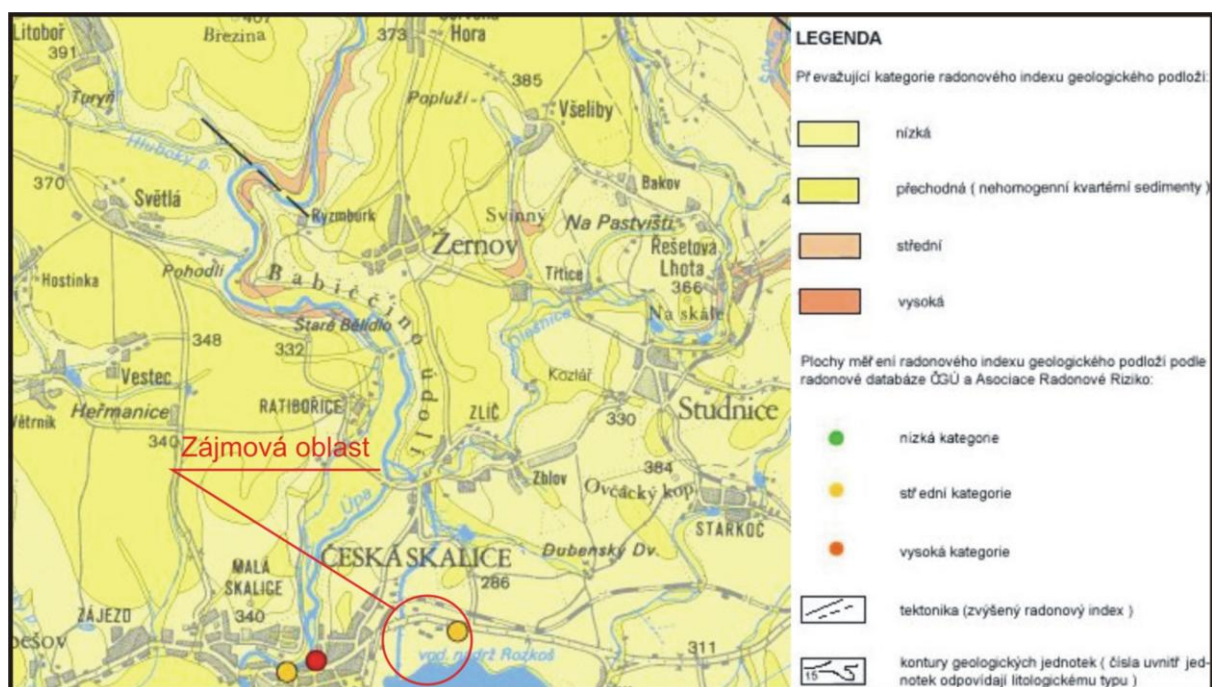
V zájmovém území se nenacházejí ani poddolovaná území, stará důlní díla a deponie.

Radonové riziko

Radon může pronikat do objektů jednak z hornin a zemin, které vycházejí na povrch v jejich základech, jednak z pitné vody, dodávané do objektů a dále ze stavebních materiálů, jejichž základem jsou obvykle přírodní materiály. Stavební materiály jsou však v současnosti sledovány z hlediska radioaktivity, rovněž v podzemních zdrojích pitné vody jsou v současnosti prováděna měření koncentrace radonu a následné odradonování a proto hlavním zdrojem radonu zůstává geologické podloží.

Před zpracováním dalšího stupně PD bude provedeno měření půdního radonu v plánované dostavby areálu a v objektech určených k rekonstrukci. Dle naměřených hodnot budou nebo nebudou přijata preventivní opatření proti pronikání radonu z podloží.

Obr. č. 24: Výřez z mapy radonového rizika s označením místa záměru (zdroj: ČGS)



C.2.5. Fauna a flora

Zájmová lokalita leží na východním okraji města Česká Skalice na severním břehu vodní nádrže Rozkoš u napájecího kanálu.

Podle biogeografického členění ČR (Culek a kol., 1995) náleží zájmové území výstavby do bioregionu č. 1.9 Cidlinsko-Chrudimského, a to do severovýchodního okraje Cidlinské části 1.9a v blízkosti kontaktu s Podkrkonošským bioregionem 1.37.

Fytogeograficky náleží celé zájmové území do oblasti termofytika (*Thermophyticum*), do fytogeografického obvodu Českého termofytika (*Thermophyticum Massivi Bohemici*), fytogeografického okresu č. 15 Východní Polabí, podokresu 15a Jaroměřské Polabí.

Potenciálně přirozenou vegetací na lokalitě podle Mapy potenciální přirozené vegetace ČR (Neuhäuslová a kol., 1998) jsou černýšové dubohabřiny (*Melampyro nemorosi-Carpinetum*).

Flóra

Posuzované území z větší části pokrývají kosené trávníky s převahou mezofilních druhů ovsíkových luk sv. *Arrhenatherion elatioris*:

ovsík vyvýšený (*Arrhenatherum elatior*), škarda dvouletá (*Crepis biennis*), mrkev obecná (*Daucus carota*), kostřava červená (*Festuca rubra*), bolševník obecný (*Heracleum sphondylium*), řebříček obecný (*Achillea millefolium*), pcháč obecný (*Cirsium vulgare*), pcháč rolní (*Cirsium arvense*), srha laločnatá (*Dactylis glomerata*), lipnice roční (*Poa annua*), mochna plazivá (*Potentilla reptans*), pampeliška lékařská (*Taraxacum* sect. *Ruderalia*), jetel plazivý (*Trifolium repens*), metlice trsnatá (*Deschampsia cespitosa*), jilek vytrvalý (*Lolium perenne*), jitrocel větší (*Plantago major*), jitrocel kopinatý (*Plantago lanceolata*), jetel luční (*Trifolium pratense*), jetel plazivý (*Trifolium repens*), kopřiva dvoudomá (*Urtica dioica*)

Na člověkem nejvíce ovlivněných stanovištích dále ruderální druhy:

křen selský (*Armoracia rusticana*), lopuch menší (*Arctium minus*), turanka kanadská (*Conyza canadensis*), heřmáněk terčovitý (*Matricaria discoidea*), komonice bílá (*Melilotus albus*), hulevník lékařský (*Sisymbrium officinale*),

heřmáněk nevonný (*Tripleurospermum inodorum*), pelyněk černobýl (*Artemisia vulgaris*), divizna malokvětá (*Verbascum thapsus*), vratič obecný (*Tanacetum vulgare*), zlatobýl kanadský (*Solidago canadensis*)

Východně od areálu a i na břehu Rozkoše jsou porosty chrastice (*Phalaris arundinacea*) a na obnaženém dnu přehrady rostou porosty jednoletých vlhkomilných rostlin: dvouzubce (*Bidens cernua*, *B. radiata*, *B. tripartita*), protěž bahenní (*Gnaphalium uliginosum*), rdesna (*Polygonum amphibium*, *P. lapathifolia*).

Na dotčené území na severovýchodě navazuje také orná půda.

Z dřevin se v areálu vyskytují výsadby převážně jasanu ztepilého (*Fraxinus excelsior*), javoru jasanolistého (*Acer negundo*), javoru klenu (*Acer pseudoplatanus*), olše šedé (*Alnus incana*), topolu kanadského (*Populus x canadensis*), topol osika (*Populus tremula*), smrk ztepilý (*Picea abies*), smrk pichlavý (*Picea pungens*), borovice vejmutovka (*Pinus strobus*), borovice černá (*Pinus nigra*), bříza bělokorá (*Betula pendula*), jabloň domácí (*Malus domestica*), slivoň švestka (*Prunus domestica*), dub zimní (*Quercus petraea*) dále keře: růže šípková (*Rosa canina*), brslen evropský (*Euonymus europaeus*), slivoň švestka (*Prunus domestica*), pámelník bílý (*Symphoricarpos albus*), kalina obecná (*Viburnum opulus*), ptačí zob (*Ligustrum vulgare*), bez černý (*Sambucus nigra*), tavolník vrbolistý (*Spiraea salicifolia*),

Na lokalitě bylo zjištěno celkem 61 druhů cévnatých rostlin včetně dřevin. Vegetaci na ploše lze hodnotit jako převážně antropogenní a ruderalní. Nebyl zjištěn žádný druh rostliny zvláště chráněný podle vyhlášky Ministerstva životního prostředí České republiky č.395/1992 Sb. a ani ochranná významné druhy obsažené v Červeném seznamu květeny ČR.

Vůči navrženému záměru nelze vznést z hlediska ochrany přírody žádné námítky.

Prvky dřevin rostoucí mimo les

Rozptýlená zeleň se přímo na lokalitě vyskytuje ve formě výsadby okrasných kultivarů dřevin místy i náletu běžných pionýrských dřevin. Výstavba je však volena tak, že se ve většině případů zeleně nedotkne. Dřeviny, které budou odstraňovány, mají na základě průzkumu nízkou sadovnickou hodnotu (špatně zapěstované koruny, poškozené kmeny).

Fauna

S ohledem na charakter lokality převažují zástupci běžných druhů živočichů vázaných na lidská sídla a kulturní krajinu.

Na lokalitě byly zaznamenány následující druhy:

sýkora modřínka (*Parus caeruleus*), sýkora koňadra (*Parus major*), stehlík obecný (*Carduelis carduelis*), kos černý (*Turdus merula*), hrdlička zahradní (*Streptopelia decaocto*), vrabec domácí (*Passer domesticus*), holub domácí (*Columba livia*), bažant obecný (*Phasianus colchicus*), hraboš polní (*Microtus arvalis*).

Přímo na lokalitě nebyl zjištěn výskyt žádného zvláště chráněného druhu živočichů (podle zákona 114/1992 Sb.), vzhledem k blízkosti přechodně chráněné plochy Rozkoš a přírodní rezervace Dubno nelze především u ptáků jejich přechodný výskyt zcela vyloučit, avšak jejich hnízdění v řešeném území je nepravděpodobné.

C.2.6. Příroda a krajina

Dotčené území se nachází v okrajové části České Skalice na kontaktu intravilánu se zemědělsky využívanou krajinou. Zájmové území má sníženou přírodní hodnotou. Současný stav krajiny dotčeného území lze hodnotit jako prostředí antropogenně silně ovlivněné.

Územní systém ekologické stability

ÚSES představuje účelové propojení ekologicky stabilních částí krajiny do funkčního celku, s cílem zachování biodiverzity přírodních ekosystémů a stabilizačního působení na okolní, antropicky narušenou krajinu.

Nejbližší biocentrum regionálního významu RBC 33 Babiččino údolí leží 500 m severozápadně. Na toto biocentrum navazuje navrhovaný v současnosti ne plně funkční biokoridor LBK 59 podél vodního přivaděče, který tvoří západní hranici zájmového areálu.

Jako lokální biocentrum LBC 87 je navržena i vodní nádrž Rozkoš navazující na areál z jihu.

Lokality evropského významu

Zájmové území není v kontaktu s žádnou zařazenou (evidovanou) evropsky významnou lokalitou národního seznamu soustavy NATURA 2000, ve smyslu vymezení dle §45a až 45d zák. č. 218/2004 Sb.

Nedaleko se nachází evropsky významná lokalita Dubno - Česká Skalice (CZ0523268). Jde o přírodní rezervaci (lesní porost, louky a rybník), kde se vyskytuje kuňka ohnivá (*Bombina bombina*).

Chráněná území

Přímo v zájmovém území se nenachází žádné zvláště chráněné území ani není dotčeno území žádného zvláště chráněného území.

Nejbližše, přibližně 250 m severovýchodně od zájmového území, se nachází přírodní rezervace Dubno. Jedná se o komplex dubohabrových a lužních lesů s bohatým podrostem (jaterník podléška, prvosenka vyšší, prvosenka jarní, lýkovec jedovatý, lilie zlatohlavá, okrotice bílá) a s přilehlým Zličským rybníkem s mokřadními a lučními společenstvy (úpolín evropský, žluťucha lesklá, tuřice Davallova). Lokalita je významná i z hlediska mykologického a malakologického.

Dále se blízko nachází přechodně chráněná plocha Rozkoš, která byla vyhlášena za účelem ochrany hnízdních, migrujících a zimujících ptačích populací, kterých zde bylo v letech 1973 až 2000 pozorováno 263 druhů, 23 druhů kriticky ohrožených (hnízdí např. ledňáček říční, chřástal vodní, rákosník velký), 46 silně ohrožených a 27 ohrožených druhů.

Významné krajinné prvky

Významné krajinné prvky, jejichž ochrana je obecně stanovena zákonem 114/1992 Sb., o ochraně přírody a krajiny nejsou polohou oznamovaného záměru dotčeny.

Krajinný ráz

Přímo na lokalitě se nenachází hodnotné území z hlediska přírodních, kulturních a historických charakteristik.

Širší okolí území je charakteristické výraznějším podílem intenzivní zemědělské výroby, přírodní strukturní prvky krajiny jsou dochovány v případě lesa blízké PR Dubno, dále jen podél kanálu vodního přivaděče a podél břehu nádrže Rozkoš ve formě doprovodných (břehových) porostů a fragmentů luk.

Kulturně historické charakteristiky území jsou koncentrovány v NPP Babiččino údolí, vzdálené cca 1km. Od tohoto hodnotného území podobně i od přírodně hodnotného území PR Dubno je zájmové území odděleno nově vystavěným liniovým prvkem obchvatu České Skalice, který naopak snižuje hodnotu krajinného rázu území.

C.2.7. Osídlení a kulturní památky

Počátky osídlování středního toku Úpy se datují do 12. století. Přemysl Otakar I. (1197-1230) tehdy pověřil osídlením starobylý český rod erbu zlatého střímeně. Po příchodu do severovýchodních Čech vybudoval tento rod u křižovatky Kladské a Úpské cesty dvě opevněná sídla: tvrz maloskalickou na pravém břehu při brodu přes řeku Úpu (poblíž dnešního kostela v České Skalici) a tvrz velkoskalickou na levém břehu Úpy nad Babiččíným údolím. Při tvrzi velkoskalické vznikla brzy osada a později městečko nazývané již roku 1490 Česká Skalice nad Úpou.

Na území města Česká Skalice je registrováno NPÚ 16 nemovitých památek, mezi něž patří kostel Nanebevzetí Panny Marie, fara, Muzeum Boženy Němcové nebo stará farní škola (Barunčina škola). V blízkosti České Skalice se nachází také Babiččino údolí, kde se nachází řada památek mj. spjatých s dílem "Babička" od Boženy Němcové (Ratibořický zámek, Panský hostinec, pomník babičky, Rudrův

mlýn, vodní mandl, Staré bělidlo, Rýzmburský altán, Viktorčín splav, hospodářský dvůr zámku). Babiččino údolí má dnes rozlohu 780 ha. Ratibořické památky vyhlásila vláda ČSSR 24.2.1978 národní kulturní památkou.

V místě záměru se žádný památkově chráněný objekt nenachází, záměr je situován mimo území kulturního významu. Archeologická naleziště v místě záměru nejsou známa, v případě jakéhokoli náhodného porušení archeologických situací je však nutné splnit zákonnou oznamovací povinnost.

Obr. č. 25: Pozice záměru ve vztahu k ochrannému pásmu kulturní památky (podkladová mapa: <http://gis.kr-kralovehradecky.cz>)



C.2.8. Situování stavby ve vztahu k územně plánovací dokumentaci

Stavba je v souladu s územním plánem města Česká Skalice (viz kapitola C.1. tohoto oznámení). Plocha, kde je plánována výstavba, resp. rekonstrukce stávajících objektů, je určena územním plánem pro sportovní a rekreační využití, z části pak jako plocha občanské vybavenosti.

D. ÚDAJE O VLIVECH ZÁMĚRU NA VEŘEJNÉ ZDRAVÍ A NA ŽP

D.1. Charakteristika možných vlivů a odhad jejich velikosti a významnosti

D.1.1. Vlivy na obyvatelstvo, včetně sociálně ekonomických vlivů

Lokalita záměru je umístěna mimo souvislou zástavbu města a to v místě určeném pro sportovní a rekreační využití (viz územní plán města Česká Skalice). Tato skutečnost se významně promítá do hodnocení vlivu záměru na obyvatelstvo.

Přímé ovlivnění obyvatel města Česká Skalice v době rekonstrukce stávajících a výstavby nových objektů ATC lze vyloučit vzhledem k uvažované vzdálenosti od obytné zástavby. Nejbližší místu výstavby se nachází několik osamocených rodinných domů, severovýchodně od areálu u odbočky na Zlích (ul. T.G. Masaryka).

Obr. č. 26: Rodinné domy nejbližší oznamovanému záměru



Tyto RD jsou vzdáleny cca 150 m od místa plánovaného rozšíření parkoviště a cca 200 m od budoucího areálu koupaliště a jsou od ATC odděleny frekventovanou komunikací I/33. Přirozenou překážku mezi areálem ATC (sportovně-relaxačním areálem) dále tvoří zvýšený terén, jak ukazuje obr. 27. Z těchto důvodů se nepředpokládá, že by výstavba ve smyslu zvýšené prašnosti a hluku ze stavebních mechanismů měla znamenat dočasně narušení faktorů pohody obyvatel těchto RD.

Obr. č. 27: Místo budoucího areálu koupaliště ve vztahu k nejbližším RD



Souvislá obydlená zástavba města Česká Skalice je vzdálena od západní hranice areálu ATC 350 m a od prostoru budoucí víceúčelové budovy 700 m. Tato zástavba je oddělena od ATC mj. železnicí a budoucím obchvatem města. Negativní vliv na obyvatele těchto domů se v průběhu výstavby nepředpokládá.

V etapě provozu sportovně relaxačního areálu lze klasifikovat negativní vlivy ve vztahu k ohrožení zdraví obyvatelstva na ty, které souvisejí se znečištěním ovzduší, vlivy spojené s hlukovou zátěží, vlivy na znečištění vody a půdy a vlivy vyplývající z možných havarijních stavů.

Znečištění ovzduší

Provoz sportovně relaxačního areálu souvisí s novými bodovými a plošnými zdroji znečištění ovzduší, kterými jsou plynové spotřebiče určené k vytápění objektů a provoz dopravy. Charakteristika vlivu těchto zdrojů na zdraví obyvatel je podrobněji popsána v kapitole D.1.2. Vlivy na ovzduší a klima.

Hluk

Posouzení hladiny hluku z provozu areálu v chráněném venkovním prostoru (staveb) nejbližší obytné zástavby je blíže popsáno v kapitole D.1.3. Vlivy na hlukovou situaci.

Znečištění vody a půdy

Nepředpokládá se, že provozem stavebních mechanismů a dopravy v průběhu výstavby bude dotčena kvalita podzemní nebo povrchové vody. Podobně by neměla být při běžném provozu sportovně relaxačního centra ohrožena kvalita půd. Možné havarijní stavy jsou hodnoceny dále v textu. V místě stavby ani v její blízkosti po směru proudění podzemní vody se nenalézá žádný využívaný zdroj pitné vody.

Během běžného provozu areálu by neměly vyvstat žádné rizikové stavy v souvislosti s potenciálním ohrožením zdraví obyvatelstva znečišťováním vod nebo půd. Veškeré skladovací plochy i parkoviště budou provedeny jako zpevněné a nepropustné. Únik rizikových látek (zejména PHM) v areálu a zejména v prostoru parkoviště lze předpokládat pouze v mimořádných případech, které jsou posuzovány dále v textu.

Splaškové vody z nových objektů budou napojeny na stávající splaškovou kanalizaci, odkud jsou vody svedeny gravitačně do areálové ČOV. Podle informací dostupných v době zpracování oznámení bude stávající ČOV využívána pouze pro přečerpávání splaškových vod do městské kanalizace s napojením na ČOV města Česká Skalice.

Vody ze zpevněných ploch, střech a komunikací budou odváděny přes kanalizační vpusti do stávající dešťové kanalizace, která tyto vody odvádí do vodní nádrže Rozkoš. Dešťové vody z parkoviště budou odváděny přes odlučovač ropných látek. Instalovaný odlučovač ropných látek zajistí snížení množství NEL v odváděné srážkové vodě na podlimitní hodnoty.

Rizika zhoršení kvality vody při provozu zařízení souvisí především s možností úniku závadných látek při mimořádných stavech – tato skutečnost je dále posuzována v oddílu havarijní stavy.

Havarijní stavy

V průběhu výstavby resp. rekonstrukce sportovně relaxačního areálu budou stavební mechanismy vybaveny základními prostředky pro eliminaci havarijního úniku PHM.

Konstrukce objektů budou řešeny tak, aby odpovídaly požárně bezpečnostním požadavkům na stavby. Určené objekty musí být vybaveny vyhrazenými požárně bezpečnostními zařízeními a musí být zachovány min. odstupové vzdálenosti. K jednotlivým objektům bude umožněn příjezd po stávající komunikaci (příjezdová komunikace splňuje požadavky nástupní plochy). Pro odběr požární vody budou použity stávající podzemní hydranty, které jsou umístěny na stávajícím potrubí DN 100 s vydatností = $6,0 \text{ l.s}^{-1}$.

Vzhledem k možnosti havarijního úniku látek škodlivých vodám (závadných látek) i běžným úkapům pohonných hmot ze stojících motorových vozidel bude odvod dešťových vod z parkoviště vybaven odlučovačem ropných látek. Odlučovač ropných látek zabezpečí eliminaci PHM a olejů na maximální míru znečištění v úrovni 2 mg/l NEL. Dešťová kanalizace bude stávající kanalizací s výustím do vodní nádrže Rozkoš.

Při plnění zákonných povinností provozovatele, které eliminují riziko vzniku havárie na nejnižší možnou míru, lze celkově toto riziko hodnotit jako malé.

Sociálně ekonomické vlivy záměru

Celková rekonstrukce a dostavba sportovně relaxačního areálu Rozkoš má zajistit větší atraktivitu stávajícího prostoru autocampingů, aby v budoucnu splňoval vyšší nároky na trávení volného času zákazníků. V rámci této rekonstrukce je nejdůležitější složkou návrh nového koupacího areálu přístupného nejen návštěvníkům ubytovaným v ATC. Celkově lze konstatovat, že vliv rekonstrukce areálu ATC je v souladu se záměry města Česká Skalice a měl by mít pozitivní vliv především s ohledem na nové možnosti sportovního a rekreačního vyžití veřejnosti.

D.1.2. Vlivy na ovzduší a klima

Provoz stavebních a dopravních mechanismů v průběhu výstavby může krátkodobě znamenat mírný nárůst emisí produkovaných motory těchto vozidel. Dalším možným zdrojem znečištění ovzduší může být zvýšená prašnost v době realizace zemních prací. Z časového hlediska se však jedná o vliv málo významný.

Za provozu budou emise do ovzduší spojeny pouze s vytápěním objektů. Určitý nárůst emisí bude také spojen s rozšířením parkoviště.

Malými bodovými zdroji znečišťování ovzduší budou jednotlivé vytápěcí spalovací zdroje:

- vytápění víceúčelového objektu včetně ohřevu TUV bude řešeno dvěma plynovými kotli o celkovém výkonu 150 kW,
- pro vytápění jedné chatky bude umístěn v objektu plynový kotel se zásobníkem na ohřev TUV o celkovém výkonu 11 kW (celkem 6 x)
- pro ohřev TUV v objektu sociálního zařízení budou instalovány v objektu dva zásobníkové plynové ohřivače TUV o celkovém výkonu 102 kW

Předpokládaná maximální roční spotřeba plynu je 42.200 m³/rok.

Plošným zdrojem znečištění související s realizací záměru bude rozšířená parkovací plocha severně od areálu ATC. Vliv dopravy na parkovišti na celkovou imisní situaci však bude mít pouze sezónní charakter.

Limitní hodnoty hodnocených znečišťujících látek s ohledem na ochranu zdraví obyvatel vyplývají z nařízení vlády č. 597/2006 Sb., kterým se stanoví imisní limity a podmínky a způsob sledování, posuzování, hodnocení a řízení kvality ovzduší, a jsou uvedeny spolu s příslušnými mezemi tolerance v tabulce č. 5. Mez tolerance je procento imisního limitu, nebo část jeho absolutní hodnoty, o které může být imisní limit překročen. Imisní limity pro ochranu vegetace a ekosystémů se na daný záměr se nevztahují.

Tabulka č. 8: Imisní limity pro znečišťující látky uvažované ve spojení s realizací záměru

| Znečišťující látka | Doba průměrování | Hodnota imisního limitu [$\mu\text{g}\cdot\text{m}^{-3}$] LV | Maximální tolerovaný počet překročení za kalendářní rok | Mez tolerance [$\mu\text{g}\cdot\text{m}^{-3}$] MT | Termín dosažení LV |
|--------------------|-------------------------------|--|---|--|--------------------|
| | | | | 2007 | |
| NO ₂ | 1 hod. | 200 | 18 | 40 | 1.1.2010 |
| | kalendářní rok | 40 | — | 8 | 1.1.2010 |
| CO | max. denní 8h klouzavý průměr | 10 000 | — | — | — |
| Benzen | kalendářní rok | 5 | — | 4 | 1.1.2010 |

K celkové imisní situaci významnou měrou přispívá doprava na silnici I/33. Tabulka č. 9 ukazuje celoroční průměrnou intenzitu dopravy na silnici I/33 v nejbližším sčítacím profilu 5-0103 (ul. T.G. Masaryka u křižovatky s Palackého ulicí).

Tabulka č. 9: Průměrná intenzita dopravy na silnici I/33 v roce 2005 v nejbližším sčítacím profilu (zdroj: ŘSD)

| celoroční průměrná intenzita těžkých vozidel [poč.vozidel / 24 h] | celoroční průměrná intenzita osobních vozidel [poč.vozidel / 24 h] | celoroční průměrná intenzita motocyklů [poč.vozidel / 24 h] | celoroční průměrná intenzita všech vozidel [poč.vozidel / 24 h] |
|---|--|---|---|
| 4274 | 10099 | 124 | 14497 |

Vzhledem k umístění nejbližší obytné zástavby (viz kap. D.1.1.), sezónnímu charakteru emisních zdrojů (kolísavá spotřeba TUV, potřeba vytápění objektů a využití parkoviště) a dominantnímu vlivu dopravy na silnici I/33 lze na základě analogie s obdobnými případy konstatovat, že příspěvek provozu sportovně relaxačního centra k imisní zátěži bude malý a málo významný.

Obr. č. 28: Výřez z mapy sčítání dopravy s označením nejbližšího sčítacího profilu



D.1.3. Vlivy na hlukovou situaci

Provoz stavebních a dopravních mechanismů v průběhu rekonstrukce a výstavby objektů sportovně relaxačního areálu může krátkodobě znamenat nárůst hlukových emisí. Z časového hlediska se však jedná o vliv málo významný.

Realizace záměru v etapě provozu centra bude sezónně spojena s novými zdroji hluku. Plošným zdrojem hluku bude rozšířené parkoviště u hotelu Valentýna, bodovými zdroji hluku budou VZT zařízení víceúčelové budovy a případně reproduktory hudby v areálu koupaliště nebo shromažďovacího prostoru.

Hygienické limity hluku jsou dány nařízením vlády č.148/2006 Sb., o ochraně zdraví před nepříznivými účinky hluku a vibrací:

V chráněném venkovním prostoru a chráněném venkovním prostoru staveb pro hluku šířené z provozoven služeb a účelových komunikací:

$L_{Aeq,8h} = 50$ dB pro denní dobu (6.00 - 22.00 hod.)

Použije-li se korekce pro starou hlukovou zátěž (SHZ) z pozemních komunikací a z drážní dopravy, v chráněném venkovním prostoru a chráněném venkovním prostoru staveb:

$L_{Aeq,16h} = 70$ dB pro denní dobu (6.00 - 22.00 hod.)

V chráněném venkovním prostoru a chráněném venkovním prostoru staveb pro hluk z dopravy na pozemních komunikacích na hlavních pozemních komunikacích (komunikace I. a II. třídy):

$L_{Aeq,16h} = 60$ dB pro denní dobu (6.00 - 22.00 hod.)

Obsahuje-li hluk výrazné tónové složky, přičítá se další korekce -5 dB.

Stanovení hygienického limitu hluku je v kompetenci místně příslušného orgánu ochrany veřejného zdraví.

Při hodnocení vlivu hluku na okolní obytnou zástavbu je nutné zvážit následující hlediska:

- vliv plošných i některých bodových zdrojů (reproduktory) bude omezen pouze na letní měsíce – bude mít tedy sezónní charakter
- terén v okolí posuzovaného záměru lze hodnotit spíše jako pohltivý, k případné eliminaci hlukové zátěže přispívá také umístění bodových zdrojů v terénu, který tvoří přirozenou překážku mezi těmito zdroji a nejbližšími RD (viz kap. D.1.1.)
- k celkové hlukové situaci významnou měrou přispívá vliv komunikace I/33 Česká Skalice – Náchod (hustota provozu je diskutována v kap. D.1.2.)

Na základě těchto skutečností lze tedy konstatovat, že hluková situace se realizací záměru významně nezmění. Určující pro hlukovou situaci v místě nejbližší obytné zástavby jsou stávající hladiny akustického tlaku způsobené současnou hustotou provozu na silnici č. I/33.

D.1.4. Vlivy na povrchové a podzemní vody

V etapě výstavby bude záměr klást požadavky na odběr vody běžné pro stavební práce. Tato potřeba bude pokryta ze stávajících rozvodů v areálu. S provozem dopravy a stavebních mechanismů souvisí také riziko havárie a možnost úniku ropných látek do podzemní případně povrchové vody. Význam tohoto rizika je umocněn skutečností, že práce budou prováděny v CHOPAV Východočeská křída a v PHO 2. stupně. Z tohoto důvodu bude nezbytné vybavit staveniště prostředky k zachycení případného úniku pohonných hmot nebo olejů a při organizaci výstavby dbát základní bezpečnostních pravidel souvisejících s prevencí havárií.

V etapě provozu bude většina potřeby vody pokryta z městské vodovodní sítě. Mimo to dojde k nárůstu spotřeby vody užitkové (13 690 m³/rok), která je odebírána z vodní nádrže Rozkoš a upravována usazováním a filtrací. Odpadní vody budou odváděny oddílnou kanalizací. Splaškové vody z nových objektů budou napojeny na stávající splaškovou kanalizaci, která odvádí vodu do místní ČOV, která však, podle informací dostupných v době zpracování oznámení, bude sloužit pouze jako přečerpávací stanice, odkud budou odpadní vody přečerpávány do veřejné kanalizace města Česká Skalice a následně na městskou ČOV.

Dešťové vody z nových objektů budou odváděny stávající splaškovou kanalizací do povrchové vody nádrže Rozkoš. Voda z parkoviště bude před vstupem do původní dešťové kanalizace přečištěna na odlučovači ropných látek. Při řádné údržbě a kontrole provozu odlučovače lze celkový vliv záměru na kvalitu povrchových a podzemních vod označit za malý a málo významný.

Přestože realizací záměru dojde k vybudování nových zastřešených objektů a zpevněných ploch, lze vzhledem k rozsahu záměru a skutečnosti, že veškerá dešťová voda je svedena do vodní nádrže, označit vliv záměru na odvodnění oblasti za malý a málo významný.

Pozemky určené pro novou výstavbu se nachází mimo záplavové území. Úroveň povodňové hladiny vody je na kótě 282,60 m B.p.v. K této kótě je třeba připočítat 0,50 m na vlnobití. Jediným objektem nacházejícím se v tomto záplavovém



Povodí Labe, státní podnik
Víta Nejedlého 951, 500 03 Hradec Králové

TELEFON 49 50 88 111
FAX 49 54 11 452
E-MAIL labe@pla.cz
IČ 70890005
DIČ CZ70890005
Bankovní spojení: ČSOB Hradec Králové
č.ú. 103914702/0300
IBAN CZ610300000000103914702
Obchodní rejstřík: spis. zn. A. 9473 vedená
u Krajského soudu v HK

BKN s.r.o.
Vladislavova 29/I
566 01 Vysoké Mýto

VAŠ DOPIS ZNAČKY / ZE DNE

NAŠE ZNAČKA
PVZ/07/42955/Vn/0

VYŘIZUJE/LINKA
Ilona Vavřínová / 675
ing. Charvátová

HRADEC KRÁLOVÉ
18.12.2007

Sportovně relaxační areál Rozkoš

Dne 28.11.2007 jsme obdrželi Vaši žádost o stanovisko k projektové dokumentaci pro územní řízení na výše uvedenou akci. Dle předloženého podkladu je zřejmé, že se jedná o stavbu umístěnou do stávajících prostor areálu Autocampingu Rozkoš na břehu severní části VD Rozkoš. V této oblasti je ve smyslu vyhlášky č. 168/2006 Sb. s pořadovým číslem KO 520901 stanovena tzv. povrchová voda určená ke koupání. V rámci stavby budou vybudovány nové objekty ke koupání, víceúčelová budova s recepcí, fitness centrem, bowlingem, barem a soc. zařízením. Součástí akce bude i výstavba čtyřlůžkových chatek. Před vlastní realizací nových objektů bude třeba provést nejprve odstranění několika původních objektů. Navrhované objekty budou napojeny na stávající inženýrské sítě v bezprostřední blízkosti areálu.

Z předložené dokumentace dále vyplývá, že veškeré odpadní vody vzniklé provozem relaxačního areálu (včetně nového bazénu) budou vypouštěny do kanalizace a odváděny na ČOV Česká Skalice. Na kanalizaci z parkoviště bude instalován odlučovač ropných látek.

Investorem akce bude : Město Česká Skalice, tř. T.G.M. čp. 80, 522 03 Česká Skalice.

K navrhovanému záměru vydáváme následující **stanovisko správce povodí** :

- a) **Z hlediska plánování v oblasti vod** je navrhovaný záměr možný.
- b) **Z hlediska dalších zájmů sledovaných vodním zákonem a správy VD Rozkoš** konstatujeme :
- Vzhledem k tomu, že provozem relaxačního areálu nebude ovlivňována jakost vody v nádrži Rozkoš s realizací posuzovaného záměru souhlasíme bez připomínek.

Platnost tohoto stanoviska je stanovena na **2 roky** od data jeho vydání, pokud v této době nebude využito pro vydání platného rozhodnutí nebo opatření vodoprávního nebo jiného správního úřadu, nebo samosprávného orgánu.

Povodí Labe,
státní podnik
Víta Nejedlého 951
500 03 HRADEC KRÁLOVÉ
Ing. Petr Martinek
vedoucí odboru
péče o vodní zdroje

Příloha

1 x PD k ÚŘ

Na vědomí

PL – závod 41 + situace

PL – OTPČ zde + situace

64098/2007 38 (09/S/20)



PVZ/07/42955

území je půjčovna loděk (loděnice). Osazení objektu bude proto řešeno na betonových pilířích tak, aby podlaha objektu byla alespoň 200 mm nad úrovní povodňové čáry. Celkově je však negativní vliv záměru na odtokové poměry vyloučený.

D.1.5. Vlivy na půdu

V etapě výstavby je nutné podobně jako ve spojení s rizikem úniku ropných látek do podzemních a povrchových vod i pro případ ohrožení kvality půdy zajistit základní bezpečnostní a preventivní opatření citovaná výše v tomto oznámení. Zároveň je nutné dodržovat legislativní normy v oblasti odpadového hospodářství, aby nedocházelo k nežádoucímu úniku nebezpečných odpadů. Při dodržení těchto podmínek lze konstatovat, že vliv na kvalitu půdy v etapě výstavby je malý a středně významný.

Část pozemků pro realizaci záměru si vyžádá vynětí ze ZPF (viz kap. C.2.3.). V době zpracování oznámení nebyl znám přesný rozsah pozemků pro vynětí ze ZPF, výměra se odhaduje na 8 000 m². Pozemky náleží do III. třídy ochrany - půdy v jednotlivých klimatických regionech s průměrnou produkční schopností a středním stupněm ochrany, které je možno územním plánováním využít pro event. výstavbu. Záměr je ve shodě s územním plánem města Česká Skalice. Z těchto důvodů lze negativní dopad záměru na půdu hodnotit jako únosný a přijatelný. Před zahájením výstavby musí být provedena skrývka kulturních vrstev půdy.

D.1.6. Vlivy na horninové prostředí a přírodní zdroje

Realizací záměru nedochází ke střetu s ložisky nerostných surovin ani s dobývacími prostory. Realizace záměru tedy nebude mít negativní vliv na horninové prostředí a přírodní zdroje.

D.1.7. Vlivy na faunu, flóru a ekosystémy

Vlastní výstavba objektů resp. jejich rekonstrukce je situována v rámci stávajícího areálu, okrajově zasahuje i do přilehlého zemědělského půdního fondu.

Vlivy na flóru

Na lokalitě nebyl při průzkumu zjištěn žádný druh zvláště chráněné rostliny podle vyhlášky Ministerstva životního prostředí České republiky č.395/1992 Sb. a vzhledem k povaze lokality je jejich trvalý výskyt vyloučen.

Dotčené budou jen běžné druhy, bez zvláštní ochrany a bez statutu vzácnosti v řešeném regionu. Záměr znamená skrývku vegetačního pokryvu pouze v prostoru výstavby na trávnicích. Nepředpokládá se ovlivnění druhové rozmanitosti flóry zájmového území a jeho okolí.

Vlivy posuzovaného záměru na flóru je tudíž možno pokládat za nevýznamné až málo významné, není nutno řešit žádná specifická opatření k ochraně běžné flory.

Vlivy na prvky dřevin rostoucí mimo les

Záměr je navržen tak, že ve většině případů zachovává stávající mimolesní porosty dřevin. K zásahům těchto porostů dojde jen v následujících případech:

- Nejvíce budou mimo les rostoucí dřeviny zasaženy v budoucí lokalitě **01** koupací areál, kde se nachází dnes minigolf, Zde dojde k odstranění vzrostlých borovic vejmutovek (3x) a smrků pichlavých (5x) a množství drobných okrasných keřů.
- V lokalitách **02** víceúčelový objekt a **09** rozšířené parkoviště dojde k odstranění náletových křovin a mladé výsadby jehličnanů.
- V lokalitě **08** hřiště k odstranění dvou lip s nízkou sadovnickou hodnotou (poškozený kmen, chybně zapěstovaná koruna).
- Při budování nových a zpevnění stávajících komunikací v areálu dojde k odstranění dvou bříz v blízkosti lokality 06 nové sociální zařízení při budování příjezdové komunikace k chatkám.

Vlivy na faunu

Záměr neznamena ohrožení populací zvláště chráněných nebo regionálně vzácných druhů živočichů včetně jejich reprodukčních prostor. Jde o stavební úpravy a novostavby v již existujícím areálu.

Výstavba v areálu prostorově omezí převážně jen loviště některých běžných druhů ptáků, která jsou však nahraditelná v bezprostředním okolí zájmového území.

Vlivy vlastní výstavby na populace živočišných druhů je tedy možno pokládat za málo významné.

Vlivy na významné krajinné prvky

Záměr nekoliduje s významnými krajinnými prvky, jejichž ochrana je obecně stanovena zákonem 114/1992 Sb., o ochraně přírody a krajiny. Nejbližšími VKP jsou vodní nádrž Rozkoš a vodní přivaděč z Úpy. Není rovněž dotčen žádný registrovaný významný krajinný prvek.

Vlivy na územní systém ekologické stability

V území určeném pro realizaci záměru se nenachází funkční prvky územního systému ekologické stability. Ale areál, kde se výstavba plánuje, se dotýká navrhovaného v současnosti ne plně funkční biokoridoru LBK 59 podél vodního přivaděče, který tvoří západní hranici zájmového areálu a lokálního biocentra LBC 87 vodní nádrž Rozkoš navazujícího na areál z jihu.

Vlivy na tyto prvky ÚSES vyplývající z plánované výstavby jsou malé.

Vlivy na lokality evropského významu

Vlivy na nedalekou evropsky významnou lokalitu Dubno - Česká Skalice (CZ0523268), která je od areálu oddělena frekventovanou komunikací, jsou zanedbatelné.

Vlivy na zvláště chráněná území

Vlivy na nedalekou přírodní rezervaci Dubno a na přechodně chráněnou plochu Rozkoš jsou zanedbatelné.

D.I.7. Vlivy na krajinu

Krajinný ráz bude dotčen z několika pohledů. Jejich zhodnocení je možno provést v kontextu faktorů určujících krajinný ráz území. Pro posouzení vlivu navrhovaného záměru na krajinný ráz jsou podstatné následující charakteristiky:

1. Vznikne nová charakteristika území:

V místě výstavby dojde ke vzniku nové charakteristiky území, protože se jedná o realizaci stavby v doposud nezastavěném území. V daném kontextu je možno vliv pokládat za středně významný.

2. Narušení stávajícího poměru krajinných složek:

S ohledem na lokalizaci jednotlivých objektů záměru nedojde k výraznější změně poměru krajinných složek, neboť převážně dojde ke zvýšení kapacity nebo rekonstrukci stávajících prvků. Umístění nových prvků je realizováno náhradou stávajících a s ohledem na současný charakter území. Nepříliš významnou změnou je i trvalý zábor zemědělské půdy.

V daném kontextu změny krajinných složek nejde o výrazné posílení nepříznivých složek krajiny. Vliv záměru lze označit za málo významný.

3. Narušení vizuálních vjemu:

Realizace neznamená s ohledem na místo a charakter výstavby výraznější narušení vizuálních vjemu. Lze proto tento vliv označit za malý.

4. Dálkové pohledy

S ohledem na charakter stavby a její umístění je možno konstatovat, že v dálkových pohledech se vliv záměru významněji neprojeví. V kontextu měřítka

ve vazbě na okolní objekty lze navrhované řešení pokládat za úměrné, protože není v rozporu s okolními objekty.

Krajina v dotčeném území a jeho okolí je již významně ovlivněna předchozí lidskou činností, realizace navrhovaného záměru neznamená výraznou změnu charakteru stávající krajiny.

D.1.9. Vlivy na hmotný majetek a kulturní památky

Záměr nemá vliv na hmotný majetek ani kulturní památky. Místo realizace záměru se nachází mimo území kulturního významu.

D.2. Rozsah vlivů vzhledem k zasaženému území a populaci

S ohledem na rozsah, umístění a charakter záměru lze označit rozsah vlivů vzhledem k zasaženému území a populaci za malý a nevýznamný.

D.3. Údaje o možných významných nepříznivých vlivech přesahujících státní hranici

Realizace záměru nebude mít nepříznivé vlivy přesahující státní hranice.

D.4. Opatření k prevenci, vyloučení, snížení, popř. kompenzaci nepříznivých vlivů

Za účelem prevence, vyloučení nebo kompenzace nepříznivých vlivů záměru navrhujeme zohlednit následující opatření:

- v rámci další projektové přípravy zpřesnit rozsah pozemků určených k vynětí ze ZPF
- v dalším stupni projektové dokumentace klást důraz na minimalizaci zásahů do stávajících porostů dřevin, v případě nutnosti kácení dřevin postupovat v souladu

s ustanoveními § 7-8 zákona č. 114/1992 Sb. o ochraně přírody a krajiny, kácení provádět výhradně v období vegetačního klidu

- pro stavební povolení zpracovat projekt sadových úprav a při jižní hranici nového parkoviště (objekt 09) realizovat oddělení rekreačního areálu od frekventované komunikace I/33 výsadbou vhodných dřevin a zvýšit tak rekreační hodnotu území, které je předmětem záměru
- zajistit následnou údržbu všech nově vysázených dřevin v areálu
- s ohledem na realizaci prací v CHOPAV a v PHO vypracovat pro stavbu plán havarijních opatření pro případ havarijního úniku látek škodlivých vodám, s obsahem seznámit všechny pracovníky stavby a v případě havárie postupovat podle tohoto plánu
- vybavit staveniště prostředky k zachycení případného úniku pohonných hmot nebo olejů, důsledně kontrolovat technický stav vozidel s ohledem možnost úkapů ropných látek
- před zahájením stavebních prací provést skryvku ornice a její uložení na mezideponii, ornici využít v rámci sadových úprav
- v průběhu stavebních prací zajistit techniku pro čištění vozovek, provádět opatření pro minimalizaci prašnosti
- v rámci přípravy stavby vytvořit podmínky pro třídění a shromažďování jednotlivých druhů odpadů v souladu se zákonnými předpisy v oblasti odpadového hospodářství, důsledně zvážit možnosti využití odpadů před jejich likvidací, odstranění odpadů před zahájením stavebních prací zajistit smluvně s odpovídající oprávněnou osobou
- odkanalizování srážkových vod z parkoviště provést důsledně tak, aby byly před vstupem do recipientu přečištěny přes odlučovač ropných látek, provádět pravidelnou kontrolu a údržbu odlučovače podle instrukcí výrobce tohoto zařízení
- v rámci provozu sportovně relaxačního areálu zajistit systém třídění a shromažďování odpadů, zřetelně označit místa shromažďování odpadů a jejich likvidaci smluvně zajistit pouze s osobami oprávněnými nakládat s těmito odpady

D.5. Charakteristika nedostatků ve znalostech, které se vyskytly při specifikaci vlivů

Popis stavebních objektů a technologií byl získán z podkladů od zadavatele – konceptu dokumentace pro územní řízení (DÚR), případně byl doplněn podle odkazu uvedeného v DÚR z veřejně dostupných zdrojů. DÚR neobsahuje vyčerpávající informaci vztahující se k navrhovanému záměru, řada doporučení v tomto oznámení tedy obsahuje formulace obecnější povahy, u nichž se předpokládá, že budou zohledněny v dalším stupni projektové dokumentace. Přesto však lze poskytnuté údaje hodnotit jako dostatečné pro vymezení očekávaných vlivů na životní prostředí v rozsahu pro zpracování oznámení dle přílohy č. 3 zákona č. 100/2001 Sb. v platném znění.

E. POROVNÁNÍ VARIANT ŘEŠENÉHO ZÁMĚRU

Záměr je předkládán jako jednovariantní.

F. ZÁVĚR

Předložený záměr výstavby nových a rekonstrukce stávajících objektů sportovně relaxačního areálu Rozkoš svým charakterem odpovídá záměru dle přílohy č. 1 zákona č. 100/2001 Sb., o posuzování vlivů na životní prostředí, kategorie II, bodu 10.11. Záměr dosahuje limitních hodnot a podléhá zjišťovacímu řízení podle citovaného zákona. Z tohoto důvodu bylo vypracováno oznámení záměru v rozsahu přílohy č. 3 zákona č. 100/2001 Sb. Oznámení záměru hodnotí vliv výstavby (resp. rekonstrukce) a provozu areálu na veřejné zdraví a životní prostředí ve smyslu § 2 citovaného zákona. Z hodnocení vlivu záměru vyplývá, že v kontextu zvažovaných vlivů záměru na zdraví člověka a jednotlivé složky životního prostředí je možné záměr realizovat. Oznámení zároveň formuluje opatření k prevenci, vyloučení, snížení resp. kompenzaci nepříznivých vlivů, které nevylučují možnost realizace záměru, ale minimalizují jeho dopady.

G. VŠEOBECNĚ SROZUMITELNÉ SHRNUÍ NETECHNICKÉHO CHARAKTERU

Předmět oznámení

Předmětem oznámení je záměr výstavby nových a rekonstrukce stávajících objektů sportovně relaxačního areálu Rozkoš (areál společnosti Autocamping Rozkoš s.r.o.) v KÚ Česká Skalice, který naplňuje dikci bodu 10.11, kategorie II, přílohy č. 1 zákona č. 100/2001 Sb. Záměr dosahuje limitních hodnot a podléhá zjišťovacímu řízení podle zákona č. 100/2001 Sb. v platném znění. Příslušným úřadem ve smyslu citovaného zákona je Krajský úřad Královéhradeckého kraje.

Záměr je předkládán jako jednovariantní.

Charakter a účel záměru

Předkládaný záměr představuje celkovou rekonstrukci a dostavbu sportovně relaxačního areálu Rozkoš. Cílem je zajistit větší atraktivitu celého prostoru současného autocampingu, aby v budoucnu splňoval vyšší nároky na trávení volného času zákazníků. V rámci této rekonstrukce je nejdůležitější složkou návrh nového koupacího areálu přístupného jak ubytovaným, tak i ostatní veřejnosti. Dále je řešeno další sportovní vyžití (skatepark, lanové centrum, hřiště se zpevněným povrchem), částečně zakrytý shromažďovací prostor s krbem a především nová víceúčelová budova – recepce, fitness, bowling, denní bar a snídárna, šatny a sociální zařízení pro koupací areál. Záměr řeší i novou ubytovací kapacitu formou šesti čtyřlůžkových chatků s vlastním vytápěním, dostavbu zpevněných komunikací a výstavbu nového sociálního zařízení.

Revitalizace a dostavba autocampingu Rozkoš zahrnuje:

- 01** - výstavbu koupacího areálu včetně technologického zázemí, brouzdaliště, dětského koutku, tobogánu a skluzavek,
- 02** - novostavbu víceúčelového objektu recepce, baru a občerstvení, sportcentra, sociálního zařízení a šaten pro koupací areál,
- 03** - výstavbu nových chatků,
- 04** - výstavbu skateparku a lezecké provazové dráhy před vjezdem do areálu,
- 05** - stavbu shromažďovacího, částečně krytého prostoru s topeništěm,
- 06** - výstavbu nového sociálního zařízení,

- 07** - výstavbu nové půjčovny loděk a surfů, rekonstrukci mola,
- 08** - výstavbu nových hřišť s umělým povrchem (tenis, volejbal, basketbal), hřiště pro plážový volejbal,
- 09** - nové komunikace a zpevněné plochy,
- 10** - rekonstrukci stávajících objektů - současné vrátnice, přemístění minigolfu,
- 11** – rekonstrukci sauny a přístavbu vířivky,
- 12** – oplocení areálu (nové oplocení nebo rekonstrukci stávajícího oplocení),
- 13** – nové inženýrské sítě – přípojky k novým objektům a přeložky stávajících sítí.

Původní dopravní napojení objektu na veřejnou dopravní infrastrukturu ze silnice I.třídy č.33 zůstane zachováno. Parkovací plocha před hotelem bude rozšířena východním směrem cca o 1.600 m², aby pokryla potřebná parkovací místa.

Přepokládaný termín zahájení výstavby je duben 2008, s dokončením výstavby se počítá v květnu 2009.

Lokalita

Záměr je situován z větší části do současného areálu autocampingu. Způsob využití území tedy nedoznává významných kvalitativních změn. Vzhledem k očekávanému nárůstu kapacity záměr řeší i rozšíření současné parkovací plochy mimo areál ATC v těsném sousedství silnice I/33.

Záměr je v souladu s územním plánem města Česká Skalice. Podle tohoto územního plánu je plocha současného ATC určena pro sportovní a rekreační využití, v severní části pak pro občanskou vybavenost.

V území určeném pro realizaci záměru se nenachází funkční prvky územního systému ekologické stability. Areál ATC, v němž se výstavba plánuje, se dotýká navrhovaného, v současnosti ne plně funkčního biokoridoru LBK 59 podél vodního přivaděče, který tvoří západní hranici zájmového areálu a lokálního biocentra LBC 87 vodní nádrž Rozkoš, navazujícího na areál z jihu. Očekávané vlivy na tyto prvky ÚSES vyplývající z plánované výstavby jsou malé a nevýznamné.

Záměr se svým umístěním nachází mimo území významné lokality uvedené v národním seznamu evropsky významných lokalit (nařízení vlády č. 132/2005 Sb., kterým se stanoví národní seznam evropsky významných lokalit) i mimo vyhlášené

ptačí oblasti podle zákona č. 114/1992 Sb. Nejbližší evropsky významnou lokalitou je Česká Skalice - Dubno (CZ0523268). Vliv záměru na tuto lokalitu se nepředpokládá.

Na lokalitě nebyl zjištěn výskyt žádného zvláště chráněného druhu rostlin nebo živočichů podle zákona č. 114/1992 Sb. a u rostlin lze vzhledem k povaze lokality trvalý výskyt chráněných druhů vyloučit. U chráněných druhů živočichů (především ptáků) nelze vzhledem k blízkosti přechodně chráněné plochy Rozkoš a přírodní rezervace Dubno jejich přechodný výskyt zcela vyloučit, avšak jejich hnízdění v řešeném území je nepravděpodobné.

Polohou záměru nejsou dotčeny žádné registrované významné krajinné prvky ani přírodní parky. Vlastní zájmové území má sníženou přírodní hodnotu. Současný stav dotčeného území lze hodnotit jako prostředí antropogenně silně ovlivněné.

Realizací záměru nejsou dotčena žádná zvláště chráněná území podle § 14 zákona 114/1992 Sb. ani jejich ochranná pásma.

Přímo na lokalitě se nenachází hodnotné území z hlediska přírodních, kulturních a historických charakteristik. Záměr je lokalizován mimo městskou památkovou zónu a mimo území kulturního významu.

V místě záměru ani v jeho širším okolí nejsou evidována ložiska nerostných surovin, chráněná ložisková území ani dobývací prostory. V zájmovém území se nenacházejí ani poddolovaná území, stará důlní díla a deponie.

Zájmové území se nachází v chráněné oblasti přirozené akumulace vod Východočeská křída a v pásmu hygienické ochrany 2. stupně. Až na objekt loděnice se pozemky určené pro výstavbu a rekonstrukci nachází mimo záplavové území (objekt loděnice bude zajištěn tak, aby podlaha byla nad úrovní povodňové čáry, vliv na odtokové poměry se nepředpokládá).

Část pozemků určených pro výstavbu je součástí ZPF.

Vliv záměru na zdraví lidí a životní prostředí

Výstavba a rekonstrukce objektů sportovně relaxačního areálu nepředstavuje zdravotní rizika pro obyvatelstvo. Vliv výstavby (zejména s ohledem na potenciální možnost úniku PHM a olejů při havárii, na hlučnost a zvýšenou prašnost) lze při zachování základních bezpečnostních pravidel posoudit jako malý, z hlediska významnosti a při zvažení umístění záměru pak za málo až středně významný.

S provozem záměru budou spojeny hlukové emise. Zdrojem emisí mohou být mimo dopravy v prostoru parkoviště vzduchotechnická zařízení a reproduktory v areálu koupaliště či shromažďovacího prostoru. Vzhledem k tomu, že vliv plošných i některých bodových zdrojů (reproduktory) bude pouze sezónní, charakter terénu tvoří přirozenou překážku mezi zdroji hluku a nejbližšími obytnou zástavbou a s ohledem na skutečnost, že k celkové hlukové situaci významnou měrou přispívá komunikace I/33, lze konstatovat, že hluková situace se realizací záměru významně nezmění.

Provoz sportovně relaxačního areálu souvisí s novými zdroji znečištění ovzduší. Bodovými zdroji znečištění jsou vytápěcí spalovací zdroje objektů, plošným zdrojem rozšířené parkoviště. Vzhledem k umístění nejbližší obytné zástavby, sezónnímu charakteru emisních zdrojů (kolísavá spotřeba TUV, potřeba vytápění objektů a využití parkoviště) a dominantnímu vlivu dopravy na silnici I/33 lze na základě analogie s obdobnými případy konstatovat, že příspěvek provozu sportovně relaxačního centra k imisní zátěži bude malý a málo významný.

Provoz záměru je spojen se zvýšenými nároky na dodávku pitné vody, která bude zajištěna ze stávající vodovodní sítě města, a vody užitkové, která je odebírána z vodní nádrže Rozkoš a upravována usazováním a filtrací. Objekty budou připojeny na stávající splaškovou kanalizaci s napojením na ČOV v areálu. ČOV bude sloužit pouze jako přečerpávací stanice do městské kanalizace a ČOV Česká Skalice. Dešťové vody z nových objektů budou svedeny do stávající oddílné kanalizace s výustí do vodní nádrže Rozkoš. Vody z parkoviště budou přečištěny na odlučovači ropných látek. Celkově lze vliv záměru na podzemní a povrchové vody označit za malý a málo významný.

Část pozemků pro realizaci záměru si vyžádá vynětí ze ZPF. Pozemky náležejí do III. třídy ochrany s možností využití pro výstavbu. Záměr je ve shodě s územním plánem města Česká Skalice. Negativní dopady záměru na půdu lze hodnotit jako únosné a přijatelné. Před zahájením výstavby musí být provedena skrývka kulturních vrstev půdy.

Realizací záměru nedojde k vyhubení žádného chráněného rostlinného druhu. Záměr neznamená ohrožení populací zvláště chráněných nebo regionálně vzácných druhů živočichů včetně jejich reprodukčních prostor. Výstavba v areálu

prostorově omezí převážně jen loviště některých běžných druhů ptáků, která jsou však nahraditelná v bezprostředním okolí zájmového území. Možnost migrace živočichů zůstane zachována.

Záměr je navržen tak, že ve většině případů zachovává stávající mimolesní porosty dřevin. V ojedinělých případech dojde k zásahům do těchto porostů, v takovém případě je nutné postupovat v souladu s ustanoveními § 7-8 zákona č. 114/1992 Sb. Náhradní výsadba dřevin je doporučena mj. u jižní hranice rozšířeného parkoviště.

Záměr nepředstavuje negativní vlivy na krajinu, estetické hodnoty území, majetek ani kulturní památky.

Vlivy záměru na zdraví obyvatel a na životní prostředí lze tedy celkově posoudit jako malé a z hlediska významnosti za nevýznamné až málo významné.

H. PŘÍLOHY

Příloha č. 1 Závazné stanovisko odboru životního prostředí Městského úřadu
Náchod ke stavbě „Sportovně relaxační areál Rozkoš Česká Skalice“
v KÚ Česká Skalice

Příloha č. 2 Závazné stanovisko odboru životního prostředí Městského úřadu
Náchod k projektové dokumentaci pro územní řízení na akci „Sportovně
relaxační areál Rozkoš Česká Skalice“ v KÚ Česká Skalice

Příloha č. 3 Zákres stavebních objektů do katastrální mapy (bez měřítko)

Příloha č. 4 Výřez z územního plánu města Česká Skalice s vyznačením umístění
záměru (1 : 10 000)

Příloha č. 5 Výřez z územního plánu VÚC Trutnovsko-Náchodsko s vyznačením
umístění záměru (1 : 30 000)

Příloha č. 6 Výřez ze základní vodohospodářské mapy ČR s označením místa
záměru (1:55 000)

Příloha č. 7 Výřez z geologické mapy ČR 1:50 000 s označením místa záměru

Příloha č. 8 Výřez z hydrogeologické mapy ČR 1:200 000 s označením místa
záměru

Příloha č. 9 Fotodokumentace

Datum zpracování: 21.1.2008

Zpracoval:

Schválil:

Dr. Ing. Jiří Marek
Vodní zdroje Ekomonitor spol. s r.o.
Píšťovy 820
537 01 Chrudim
Tel. : 469 682 303-05

Mgr. Pavel Vančura
jednatel společnosti

Spolupracovali:

Ing. Jakub Eichler (Vodní zdroje Ekomonitor s.r.o., Píšťovy 820, Chrudim)
Ing. Miroslav Komberec (Vodní zdroje Ekomonitor s.r.o., Píšťovy 820, Chrudim)
Mgr. Josef Vozanka (Střední zemědělská škola, Poděbradova 842, Chrudim)

Zpracovatel je držitelem osvědčení o odborné způsobilosti ke zpracování dokumentací a posudků podle zákona č.100/2001 Sb., autorizace udělena rozhodnutím MŽP č.j. 42827/ENV/07.

LITERATURA

1. Balatka, B., Sládek, J. (1962): Říční terasy v Českých zemích.- Čs. Akad.věd, Praha
2. Biely, A. et al. (1966): Geologická mapa ČSSR (odkrytá) v měřítku 1: 1 000 000.- ÚÚG, Praha
3. Czudek, T. et al (1973): Regionální členění reliéfu ČSR (mapa v měřítku 1:500 000) - in Soubor map fyziogeografické regionalizace ČSR.-Geografický ústav ČSAV. Brno
4. Culek, M. ed. (1996): Biogeografické členění české republiky, Enigma, Praha.
5. Demek, J. a kol. (1987): Zeměpisný lexikon ČSR. Hory a nížiny. Academia. Praha.
6. Faltysová H., Mackovčín P., Sedláček M. a kol. (2002): Královéhradecko. In: Mackovčín P. a Sedláček N. (eds.): Chráněná území ČR, svazek V. AOPK ČR a EkoCentrum Brno, Praha
7. Chlupáč, I., Brzobohatý, R., Kovanda, J., Stráník, Z. (2002): Geologická minulost České republiky. - Academia, Praha.
8. Chytrý M.ed. (2001): Katalog biotopů České republiky - Interpretální příručka k evropským programům Natura 2000 a Smaragd
9. Klomínský, J. et al. (1994): Geologický atlas České republiky. Stratigrafie.- ČGÚ Praha
10. Neuhäuslová, Z. et all. (1998): Mapa potenciální přirozené vegetace České republiky
11. Novela metodiky pro výpočet hluku silniční dopravy. Planeta č.2 / 2005
12. Olmer, M., Kessler, J., Prchalová, H., Holíková, M., Pavlíková, D., Anýž, D., Jiroudková, M., Novák, V., Šiftař, Z., Nakládal, V., Herrman, Z., Řezáč, B. (1990): Hydrogeologické rajóny. – Výzk. Úst. Vodohosp., Praha.
13. Quitt E. (1971): Klimatické oblasti ČSR.- Studia geographica, Brno.

Příloha č. 1

Závazné stanovisko odboru životního prostředí Městského
úřadu Náchod ke stavbě „Sportovně relaxační areál Rozkoš
Česká Skalice“ v KÚ Česká Skalice

Městský úřad Náchod, odbor životního prostředí

Masarykovo náměstí 40, 547 61 Náchod,
odloučené pracoviště - Palachova 1303, Náchod

Čj.: 4557/2007/ŽP/Na/V

Náchod 4. ledna 2007

Vyřizuje: Navara, Cejnarová

tel.: 491 405 457

e-mail: hynek.navara@mestonachod.cz

Na vědomí:

1. Vodní zdroje Ekomonitor spol. s r.o., Píšťovy 820, 537 01 Chrudim
2. Městský úřad Česká Skalice, odbor výstavby a životního prostředí, 552 03 Česká Skalice

Závazné stanovisko ke stavbě „Sportovně relaxační areál Rozkoš Česká Skalice“ v katastrálním území Česká Skalice

Městský úřad Náchod, odbor životního prostředí (dále jen „správní orgán“), obdržel dne 12. prosince 2007 od společnosti Vodní zdroje Ekomonitor spol. s r.o., Píšťovy 820, 537 01 Chrudim (dále jen „žadatel“), žádost o vyjádření ke stavbě „Sportovně relaxační areál Rozkoš Česká Skalice“ v katastrálním území Česká Skalice. Žádost byla doložena 3 mapami s vyznačením místa záměru.

Z předložených podkladů je zřejmý záměr provést celkovou revitalizaci a dostavbu areálu ATC Rozkoš, která spočívá ve vybudování těchto objektů:

- koupací areál, víceúčelový objekt, šest nových chat, skatepark a provazové lanové dráhy, shromažďovací pódium, nové sociální zařízení, nová loděnice rekonstrukce mola, nová hřiště, nové komunikace a zpevněné plochy, rekonstrukce vrátnice a některých stávajících chat, rekonstrukce sauny a přístavba vířivky

S přestavbou ATC Rozkoš budou také budovány nové inženýrské sítě a přeložky některých stávajících sítí (splašková kanalizace, vodovod, plynovod, sdělovací kabely). Odpadní vody budou odváděny do čerpací stanice a odtud přečerpávány do městské kanalizační sítě. Záměr je umístěn do 2. stupně ochranného pásma vodního zdroje. Investor je Město Česká Skalice.

K výše uvedenému záměru dává správní orgán následující stanovisko:

1. **Z hlediska vodoprávního**, podle ustanovení § 18 zákona č. 254/2001 Sb., o vodách a o změně některých zákonů (vodní zákon), v platném znění (dále jen „vodní zákon“), **se nelze** k předloženému záměru **vyjádřit**, neboť předložená žádost neobsahuje předepsané doklady podle ustanovení § 10 vyhlášky č. 432/2001 Sb., o dokladech žádosti o rozhodnutí nebo vyjádření a o náležitostech povolení, souhlasů a vyjádření vodoprávního úřadu, v platném znění, zejména:
 - stanovisko správce povodí, kterým je Povodí Labe, státní podnik, Víta Nejedlého 951, 500 03 Hradec Králové
 - popis záměru s vyznačením účinků na okolí (např. trasy nových splaškových kanalizací a vodovodů, popř. jejich přeložek, s rozdělením na veřejnou část a na přípojky)

8. 01. 2008 /41

strana 2 vyjádření čj. 4557/2007/ŽP/Na//V ze dne 4. ledna 2008

2. **Z hlediska ochrany zemědělského půdního fondu**, v souladu se zněním § 9 odst. 1 zákona č. 334/1992 Sb., o ochraně zemědělského půdního fondu, ve znění pozdějších předpisů, **je k odnětí záměrem dotčených pozemků (případně jejich částí) náležejících do ZPF třeba souhlasu.** Písemnou žádost (o souhlas k odnětí navrhovaného stavebního pozemku včetně doprovodné zeleně dotvářející areál) se zákonem požadovanými přílohami je třeba podat u pověřeného obecního úřadu, tj. Městského úřadu v České Skalici, odboru výstavby a životního prostředí.
3. **Z hlediska ochrany přírody a krajiny, státní správy lesů, ochrany ovzduší a odpadového hospodářství není k výše uvedené akci připomínka.**

Městský úřad Náchod
odbor životního prostředí
547 61 NACHOD
6

Ing. Libor Hejduk
vedoucí odboru životního prostředí

Příloha č. 2

Závazné stanovisko odboru životního prostředí Městského úřadu Náchod k projektové dokumentaci pro územní řízení na akci „Sportovně relaxační areál Rozkoš Česká Skalice“ v KÚ Česká Skalice

Městský úřad Náchod, odbor životního prostředí

Masarykovo náměstí 40, 547 61 Náchod,
odloučené pracoviště - Palachova 1303, Náchod

Č.j.: 4574/2007/ŽP/Cj/Na/KI

Náchod 11. ledna 2008

Vyřizuje: Cejnarová, Navara, Klevcovová

tel.: 491 405 457 (457; 460)

e-mail: katerina.cejnarova@mestonachod.cz

HIP – BKN s.r.o. (k rukám Ing. Fišera), Vladislavova 29/I, 566 01 Vysoké Mýto (včetně kopie závazného stanoviska č.j. 4557/2007/ŽP/Na/V ze dne 4. 1. 2008)

Závazné stanovisko k projektové dokumentaci pro územní řízení na akci „Sportovně relaxační areál Rozkoš - Česká Skalice“ v katastrálním území Česká Skalice.

Městský úřad Náchod, odbor životního prostředí (dále jen „správní orgán“), obdržel dne 5. prosince 2007 od společnosti HIP – BKN s.r.o., Vladislavova 29/I, 566 01 Vysoké Mýto (dále jen „žadatel“), žádost o koordinační stanovisko k projektové dokumentaci pro územní řízení na akci „Sportovně relaxační areál Rozkoš - Česká Skalice“ v katastrálním území Česká Skalice (investor: Město Česká Skalice). Žádost byla doložena projektovou dokumentací pro územní řízení č. 33380/07, kterou v listopadu 2007 zpracovala společnost BKN spol. s r.o. a kladné stanovisko správce povodí značky PVZ/07/42955/Vn/0 ze dne 18. 12. 2007.

Z předložených podkladů je zřejmý záměr provést celkovou rekonstrukci a dostavbu sportovně relaxačního areálu Rozkoš, které spočívají ve vybudování těchto objektů:

- 01 koupací areál, 02 víceúčelový objekt, 03 nové chatky, 04 skatepark a provazová lanová dráha, 05 shromažďovací pódium, 06 nové sociální zařízení, 07 nová loděnice rekonstrukce mola, 08 nová hřiště, 09 nové komunikace a zpevněné plochy,

a v rekonstrukci:

- 10 rekonstrukce vrátnice a některých stávajících chatek, 11 rekonstrukce sauny a přístavba vířivky, 12 oplocení areálu.

S přestavbou ATC Rozkoš budou také budovány (13) nové inženýrské sítě a přeložky některých stávajících sítí (splašková kanalizace, vodovod, plynovod, sdělovací kabely). Veškeré rekonstruované objekty budou napojeny na přípojky inženýrských sítí (vodovod a kanalizace). Projektová dokumentace obsahuje mimo jiné zakres navržené trasy výtlačku splaškové kanalizace, tento výtlaček však není předmětem výše uvedené žádosti. Záměr je umístěn do 2. stupně ochranného pásma vodního zdroje.

K předmětné akci správní orgán obdržel též dne 12. 12. 2007 žádost společnosti Vodní zdroje Ekomonitor spol. s r.o., Pišřovy 820, 537 01 Chrudim, která byla vyřizena dne 4. 1. 2008 pod č.j. 4557/2007/ŽP/Na/V, toto závazné stanovisko bude žadateli zasláno na vědomí.

K výše uvedenému záměru dává správní orgán následující stanovisko:

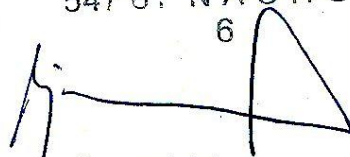
1. *Z hlediska zájmů chráněných zákonem č. 254/2001 Sb., o vodách a o změně některých zákonů (vodní zákon), v platném znění (dále jen „vodní zákon“), je podle ustanovení § 18 vodního zákona uvedený záměr možný.*

16. 01 2008 / 107

2. *Z hlediska ochrany zemědělského půdního fondu, ochrany přírody a krajiny, státní správy lesů, ochrany ovzduší a odpadového hospodářství, zůstává v platnosti stanovisko č.j. 4557/2007/ŽP/Na/V. ze dne 4. ledna 2008.*

Městský úřad Náchod
odbor životního prostředí
547 61 NÁCHOD

6



Ing. Libor Hejduk
vedoucí odboru životního prostředí

Na vědomí:

1. Vodní zdroje Ekomonitor spol. s r.o., Píšťovy 820, 537 01 Chrudim
2. Městský úřad Česká Skalice, odbor výstavby a životního prostředí, 552 03 Česká Skalice

Příloha: - projektová dokumentace

Příloha č. 3

Zákres stavebních objektů do katastrální mapy (bez měřítka)

Zákres stavebních objektů do katastrální mapy

Příloha č. 4

Výřez z územního plánu města Česká Skalice s vyznačením

umístění záměru (1 : 10 000);

podkladní mapa: <http://www.wmap.cz>



Legenda

| stav | návrh | výhled | |
|------|-------|--------|---|
| | | | HRANICE ŘEŠENÉHO ÚZEMÍ |
| | | | HRANICE SOUČASNÉHO ZASTAVĚNÉHO ÚZEMÍ |
| | | | HRANICE ZASTAVITELNÉHO ÚZEMÍ |
| | | | HRANICE NÁRODNÍ KULTURNÍ PAMÁTKY DLE ZÁK.147/99 Sb.část. 51 |
| | | | PAMÁTKOVĚ CHRÁNĚNÉ OBJEKTY |
| | | | STÁTNÍ SILNICE I.TŘ., II.TŘ., III.TŘ. |
| | | | MÍSTNÍ KOMUNIKACE |
| | | | ÚČELOVÉ KOMUNIKACE |
| | | | PĚŠÍ A CYKLISTICKÉ KOMUNIKACE |
| | | | PĚŠÍ CESTY |
| | | | HROMADNÉ GARÁŽE |
| | | | PARKOVIŠTĚ |
| | | | ČERPACÍ STANICE POHONNÝCH HMOT |
| | | | ŽELEZNICE |
| | | | PLOCHY SE ZMĚNOU FUNKČNÍHO VYUŽITÍ |
| | | | HRANICE INUNDACE DLE ÚP SÚ r.1992 DLE PRŮZKUMŮ r.1997 |
| | | | PHO VODNÍCH ZDROJŮ |
| | | | OBOPAV VÝCHODOČESKÁ KŘÍDA |
| | | | OCHRANNÉ PÁSMO EL. VEDENÍ |
| | | | OCHRANNÉ PÁSMO PLYNOVODU |
| | | | OCHRANNÉ PÁSMO ŽELEZNICE |
| | | | OCHRANNÉ PÁSMO ST. SILNICE |
| | | | OCHRANNÉ PÁSMO ŽIVOČIŠNÉ VÝROBY |
| | | | PHO ČISTÍRNÝ ODPADNÍCH VOD |
| | | | PAMÁTKOVĚ CHRÁNĚNÝ STROM |
| | | | OCHRANNÉ PÁSMO NÁRODNÍ KULTURNÍ PAMÁTKY |
| | | | HRANICE PAMÁTKOVÉHO OCHRANNÉHO PÁSMO |
| | | | VÝHRADNÍ LOŽISKA CIHLÁŘSKÝCH SUROVIN |

Legenda - pokračování

| stav | návrh | výhled | |
|------|-------|--------|---|
| | | | BYDLENÍ VENKOVSKÉHO TYPU |
| | | | NÍZKOPODLAŽNÍ OBYTNÁ ZÁSTAVBA |
| | | | STŘEDNĚPODLAŽNÍ OBYTNÁ ZÁSTAVBA |
| | | | SMÍŠENÉ ÚZEMÍ CENTRÁLNÍ |
| | | | OBČANSKÉ VYBAVENÍ |
| | | | DROBNÁ VÝROBA A VÝROBNÍ SLUŽBY |
| | | | TECHNICKÉ VYBAVENÍ |
| | | | PRŮMYSLOVÁ VÝROBA A VELKOKAPACITNÍ SKLADY |
| | | | ZEMĚDĚLSKÁ VÝROBA |
| | | | SPORT A REKREACE |
| | | | ZAHRADY A SADY |
| | | | ZAHRADNICTVÍ |
| | | | ZAHRÁDKOVÉ KOLONIE |
| | | | VEŘEJNÁ ZELEŇ |
| | | | HŘBITOV |
| | | | LESY |
| | | | PLOCHY URČENÉ K ZALESNĚNÍ - LESOPARK |
| | | | VYSOKÁ ZELEŇ |
| | | | IZOLAČNÍ ZELEŇ |
| | | | LOUKY A PASTVINY |
| | | | POLE |
| | | | VODNÍ PLOCHY A TOKY |
| | | | REGIONÁLNÍ BIOCENTRUM |
| | | | LOKÁLNÍ BIOCENTRUM |
| | | | REGIONÁLNÍ BIOKORIDOR |
| | | | LOKÁLNÍ BIOKORIDOR |
| | | | MALOPLOŠNÁ CHRÁNĚNÁ ÚZEMÍ |

Příloha č. 5

Výřez z územního plánu VÚC Trutnovsko-Náchodsko
s vyznačením umístění záměru (1 : 30 000);

zdroj: <http://www.wmap.cz>



Legenda

| Stav | Návrh | | Stav | Návrh | |
|------|-------|---|------|-------|---|
| | | Hranice státu | | | Přírodní památka |
| | | Hranice řešeného území | | | Biocentrum nadregionálního významu dle ÚTP ÚSES ČR |
| | | Hranice okresu | | | Biocentrum nadregionálního významu upřesněné Agenturou ochrany přírody Brno |
| | | Hranice katastrálního území (k.ú.) | | | Osa biokoridoru nadregionálního významu |
| | | Lesy | | | Ochranná zóna biokoridoru nadregionálního významu |
| | | Pole, louky, pastviny a ostatní plochy (bez označení), výškopis | | | Biocentrum regionálního významu - funkční |
| | | Vodní toky a plochy | | | Biocentrum regionálního významu k doplnění |
| | | Vodní nádrž - výhledový záměr | | | Biocentrum regionálního významu k založení |
| | | Obec, část obce | | | Biokoridor regionálního významu |
| | | Solitérní zástavba ve volné krajině | | | Biokoridor regionálního významu k založení |
| | | Významné rozvojové plochy pro podporu ekonomického rozvoje | | | Hraniční přechod silniční (OA+N) - bez omezení |
| | | Významné rozvojové plochy pro podporu lidských zdrojů | | | Hraniční přechod silniční (OA+N1) - omezená tonáž nákladních vozidel |
| | | Území speciálních zájmů - vnitřní lázeňské území | | | Hraniční přechod silniční (OA) - pouze osobní automobily |
| | | Území speciálních zájmů - zoologická zahrada | | | Hraniční přechod železniční (OS+N) - osobní a nákladní vlaky |
| | | Území speciálních zájmů - hvězdárna | | | Hraniční přechod železniční (N) - pouze nákladní vlaky |
| | | Národní kulturní památka | | | Hraniční přechod železniční (N) - pouze nákladní vlaky |
| | | Památková rezervace (PR), městská památková rezervace (MPR) | | | Hraniční přechod železniční (N) - pouze nákladní vlaky |
| | | Památková zóna (PZ) | | | Hraniční přechod železniční (N) - pouze nákladní vlaky |
| | | Ochranné pásmo NKP, PR | | | Hraniční přechod železniční (N) - pouze nákladní vlaky |
| | | Ochranné pásmo MPR | | | Hraniční přechod železniční (N) - pouze nákladní vlaky |
| | | Ochranné pásmo PZ | | | Hraniční přechod železniční (N) - pouze nákladní vlaky |
| | | Ochranné pásmo nemovité kulturní památky | | | Hraniční přechod železniční (N) - pouze nákladní vlaky |
| | | Symbol označující záměr návrhu nemovité kulturní památky (areálu) za památku UNESCO | | | Hraniční přechod železniční (N) - pouze nákladní vlaky |
| | | Hranice Krkonošského národního parku (KRNAP) a chráněné oblasti přirozené akumulace vod Krkonoše (CHOPAV) | | | Hraniční přechod železniční (N) - pouze nákladní vlaky |
| | | Hranice ochranného pásma KRNAP | | | Hraniční přechod železniční (N) - pouze nákladní vlaky |
| | | CHOPAV Východočeská křída | | | Hraniční přechod železniční (N) - pouze nákladní vlaky |
| | | Národní přírodní památka | | | Hraniční přechod železniční (N) - pouze nákladní vlaky |
| | | Přírodní rezervace | | | Hraniční přechod železniční (N) - pouze nákladní vlaky |
| | | Přírodní park | | | Hraniční přechod železniční (N) - pouze nákladní vlaky |
| | | | | | Hraniční přechod železniční (N) - pouze nákladní vlaky |
| | | | | | Hraniční přechod železniční (N) - pouze nákladní vlaky |
| | | | | | Hraniční přechod železniční (N) - pouze nákladní vlaky |
| | | | | | Hraniční přechod železniční (N) - pouze nákladní vlaky |
| | | | | | Hraniční přechod železniční (N) - pouze nákladní vlaky |
| | | | | | Hraniční přechod železniční (N) - pouze nákladní vlaky |
| | | | | | Hraniční přechod železniční (N) - pouze nákladní vlaky |
| | | | | | Hraniční přechod železniční (N) - pouze nákladní vlaky |
| | | | | | Hraniční přechod železniční (N) - pouze nákladní vlaky |
| | | | | | Hraniční přechod železniční (N) - pouze nákladní vlaky |
| | | | | | Hraniční přechod železniční (N) - pouze nákladní vlaky |
| | | | | | Hraniční přechod železniční (N) - pouze nákladní vlaky |
| | | | | | Hraniční přechod železniční (N) - pouze nákladní vlaky |
| | | | | | Hraniční přechod železniční (N) - pouze nákladní vlaky |
| | | | | | Hraniční přechod železniční (N) - pouze nákladní vlaky |
| | | | | | Hraniční přechod železniční (N) - pouze nákladní vlaky |
| | | | | | Hraniční přechod železniční (N) - pouze nákladní vlaky |
| | | | | | Hraniční přechod železniční (N) - pouze nákladní vlaky |
| | | | | | Hraniční přechod železniční (N) - pouze nákladní vlaky |
| | | | | | Hraniční přechod železniční (N) - pouze nákladní vlaky |
| | | | | | Hraniční přechod železniční (N) - pouze nákladní vlaky |
| | | | | | Hraniční přechod železniční (N) - pouze nákladní vlaky |
| | | | | | Hraniční přechod železniční (N) - pouze nákladní vlaky |
| | | | | | Hraniční přechod železniční (N) - pouze nákladní vlaky |
| | | | | | Hraniční přechod železniční (N) - pouze nákladní vlaky |
| | | | | | Hraniční přechod železniční (N) - pouze nákladní vlaky |
| | | | | | Hraniční přechod železniční (N) - pouze nákladní vlaky |
| | | | | | Hraniční přechod železniční (N) - pouze nákladní vlaky |
| | | | | | Hraniční přechod železniční (N) - pouze nákladní vlaky |
| | | | | | Hraniční přechod železniční (N) - pouze nákladní vlaky |
| | | | | | Hraniční přechod železniční (N) - pouze nákladní vlaky |
| | | | | | Hraniční přechod železniční (N) - pouze nákladní vlaky |
| | | | | | Hraniční přechod železniční (N) - pouze nákladní vlaky |
| | | | | | Hraniční přechod železniční (N) - pouze nákladní vlaky |
| | | | | | Hraniční přechod železniční (N) - pouze nákladní vlaky |
| | | | | | Hraniční přechod železniční (N) - pouze nákladní vlaky |
| | | | | | Hraniční přechod železniční (N) - pouze nákladní vlaky |
| | | | | | Hraniční přechod železniční (N) - pouze nákladní vlaky |
| | | | | | Hraniční přechod železniční (N) - pouze nákladní vlaky |
| | | | | | Hraniční přechod železniční (N) - pouze nákladní vlaky |
| | | | | | Hraniční přechod železniční (N) - pouze nákladní vlaky |
| | | | | | Hraniční přechod železniční (N) - pouze nákladní vlaky |
| | | | | | Hraniční přechod železniční (N) - pouze nákladní vlaky |
| | | | | | Hraniční přechod železniční (N) - pouze nákladní vlaky |
| | | | | | Hraniční přechod železniční (N) - pouze nákladní vlaky |
| | | | | | Hraniční přechod železniční (N) - pouze nákladní vlaky |
| | | | | | Hraniční přechod železniční (N) - pouze nákladní vlaky |
| | | | | | Hraniční přechod železniční (N) - pouze nákladní vlaky |
| | | | | | Hraniční přechod železniční (N) - pouze nákladní vlaky |
| | | | | | Hraniční přechod železniční (N) - pouze nákladní vlaky |
| | | | | | Hraniční přechod železniční (N) - pouze nákladní vlaky |
| | | | | | Hraniční přechod železniční (N) - pouze nákladní vlaky |
| | | | | | Hraniční přechod železniční (N) - pouze nákladní vlaky |
| | | | | | Hraniční přechod železniční (N) - pouze nákladní vlaky |
| | | | | | Hraniční přechod železniční (N) - pouze nákladní vlaky |
| | | | | | Hraniční přechod železniční (N) - pouze nákladní vlaky |
| | | | | | Hraniční přechod železniční (N) - pouze nákladní vlaky |
| | | | | | Hraniční přechod železniční (N) - pouze nákladní vlaky |
| | | | | | Hraniční přechod železniční (N) - pouze nákladní vlaky |
| | | | | | Hraniční přechod železniční (N) - pouze nákladní vlaky |
| | | | | | Hraniční přechod železniční (N) - pouze nákladní vlaky |
| | | | | | Hraniční přechod železniční (N) - pouze nákladní vlaky |
| | | | | | Hraniční přechod železniční (N) - pouze nákladní vlaky |
| | | | | | Hraniční přechod železniční (N) - pouze nákladní vlaky |
| | | | | | Hraniční přechod železniční (N) - pouze nákladní vlaky |
| | | | | | Hraniční přechod železniční (N) - pouze nákladní vlaky |
| | | | | | Hraniční přechod železniční (N) - pouze nákladní vlaky |
| | | | | | Hraniční přechod železniční (N) - pouze nákladní vlaky |
| | | | | | Hraniční přechod železniční (N) - pouze nákladní vlaky |
| | | | | | Hraniční přechod železniční (N) - pouze nákladní vlaky |
| | | | | | Hraniční přechod železniční (N) - pouze nákladní vlaky |
| | | | | | Hraniční přechod železniční (N) - pouze nákladní vlaky |
| | | | | | Hraniční přechod železniční (N) - pouze nákladní vlaky |
| | | | | | Hraniční přechod železniční (N) - pouze nákladní vlaky |
| | | | | | Hraniční přechod železniční (N) - pouze nákladní vlaky |
| | | | | | Hraniční přechod železniční (N) - pouze nákladní vlaky |
| | | | | | Hraniční přechod železniční (N) - pouze nákladní vlaky |
| | | | | | Hraniční přechod železniční (N) - pouze nákladní vlaky |
| | | | | | Hraniční přechod železniční (N) - pouze nákladní vlaky |
| | | | | | Hraniční přechod železniční (N) - pouze nákladní vlaky |
| | | | | | Hraniční přechod železniční (N) - pouze nákladní vlaky |
| | | | | | Hraniční přechod železniční (N) - pouze nákladní vlaky |
| | | | | | Hraniční přechod železniční (N) - pouze nákladní vlaky |
| | | | | | Hraniční přechod železniční (N) - pouze nákladní vlaky |
| | | | | | Hraniční přechod železniční (N) - pouze nákladní vlaky |
| | | | | | Hraniční přechod železniční (N) - pouze nákladní vlaky |
| | | | | | Hraniční přechod železniční (N) - pouze nákladní vlaky |
| | | | | | Hraniční přechod železniční (N) - pouze nákladní vlaky |
| | | | | | Hraniční přechod železniční (N) - pouze nákladní vlaky |
| | | | | | Hraniční přechod železniční (N) - pouze nákladní vlaky |
| | | | | | Hraniční přechod železniční (N) - pouze nákladní vlaky |
| | | | | | Hraniční přechod železniční (N) - pouze nákladní vlaky |
| | | | | | Hraniční přechod železniční (N) - pouze nákladní vlaky |
| | | | | | Hraniční přechod železniční (N) - pouze nákladní vlaky |
| | | | | | Hraniční přechod železniční (N) - pouze nákladní vlaky |
| | | | | | Hraniční přechod železniční (N) - pouze nákladní vlaky |
| | | | | | Hraniční přechod železniční (N) - pouze nákladní vlaky |
| | | | | | Hraniční přechod železniční (N) - pouze nákladní vlaky |
| | | | | | |

Legenda - pokračování

| Stav | Návrh | |
|------|-------|---|
| | | Vrchní elektrické vedení 110 kV provozované systémem VN (35 kV) |
| | | Transformovny VVN/VN |
| | | Tepláma s dodávkou elektřiny a tepla |
| | | Vysokotlaký (VTL) plynovod |
| | | VTL / STL regulační stanice |
| | | Tepelný napaječ - horkovod |
| | | Tepelný napaječ - parovod |
| | | Pamí předávací stanice |
| | | Horkovodní předávací stanice |
| | | Radioreleové trasy |
| | | Hlavní zásobní vodovodní řad |
| | | Hlavní zásobní vodovodní řad - výhledový záměr |
| | | Vodní zdroj |
| | | Zemní a věžový vodojem |
| | | Hlavní kanalizační sběrač- výhledový záměr |
| | | Ochranné pásmo přírodních léčivých zdrojů (1. - 3. stupně) |
| | | Stanovená zátopová území |
| | | Výhradní ložisko nerostných surovin |
| | | Chráněné ložiskové území |

Příloha č. 6

Výřez ze základní vodohospodářské mapy ČR s označením
místa záměru (1:55 000)

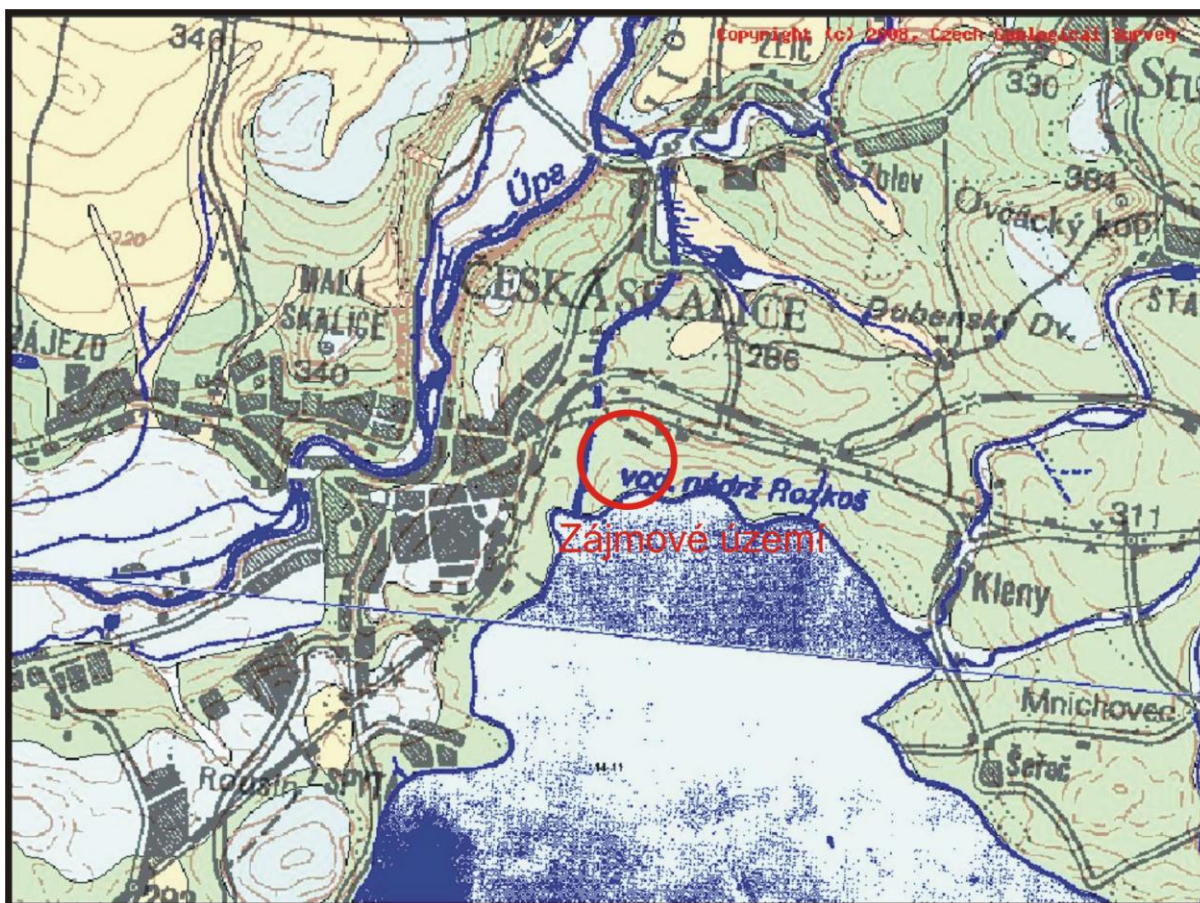


Vysvětlivky k vodohospodářské mapě 1

Vysvětlivky k vodohospodářské mapě 2

Příloha č. 7

Výřez z geologické mapy ČR 1:50.000 s označením místa záměru (bez měřítka); zdroj: ČGS



Legenda

kenozoikum

kvartér

holocén

- 6** nivní sediment (fluviální nečlenené + sedimenty vodních nádrží)
- 7** smíšený sediment (deluviofluviální)
- 13** kamenitý až hlinito-kamenitý sediment (deluviální) (složení pestré)

pleistocén

- 16** spraš a sprašová hlína (eolická) (složení křemen + příměsi + CaCO₃)

- 23** sediment fluviální (fluviální) (složení pestré)

- 26** písek, štěrky (fluviální) (složení pestré)

- 27** písek, štěrky (fluviální) (složení pestré)

ČESKÝ MASIV - POKRYVNÉ ÚTVARY A POSTVARISKÉ MAGMATITY

mezozoikum

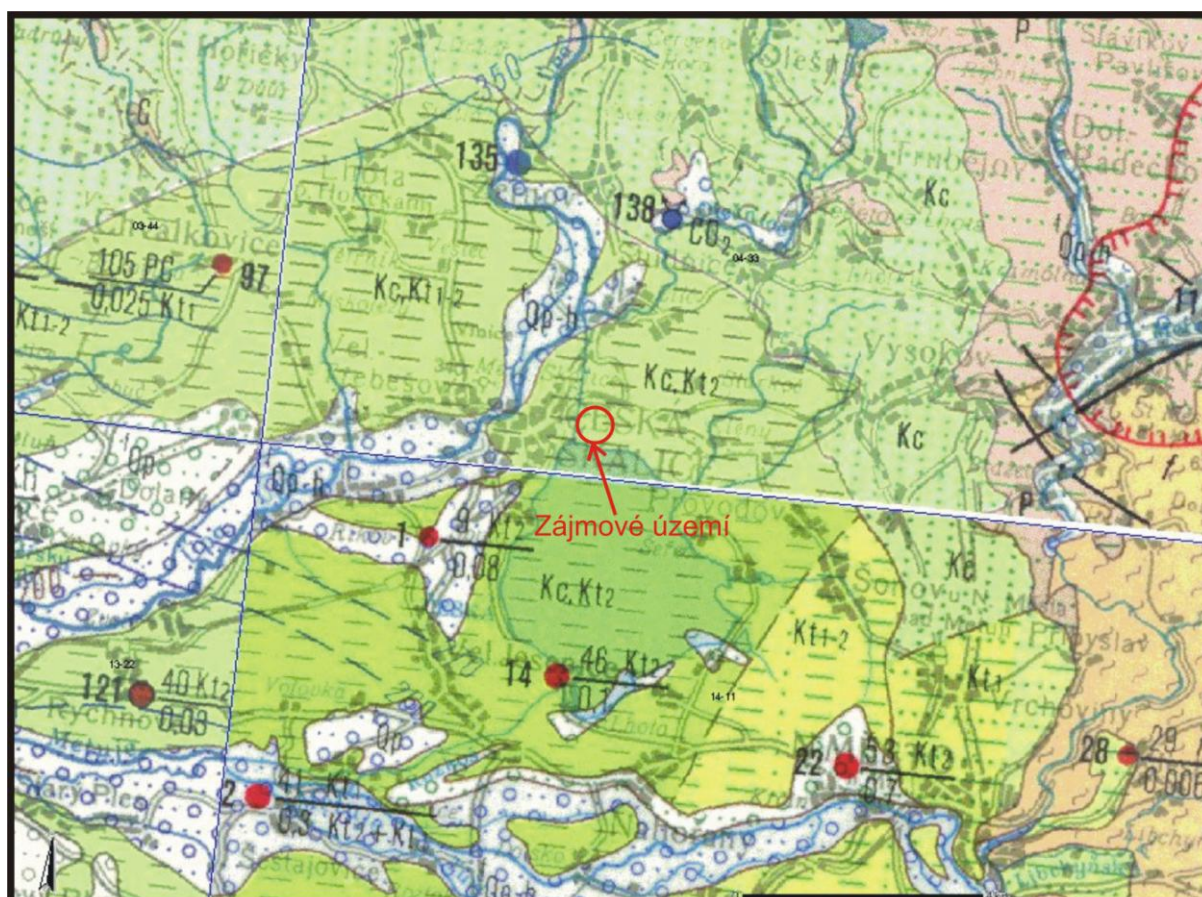
křída

křída svrchní

- 297** slínovce s polohami či konkréciemi vápenců, rytmy či cykly slínovců - vápenec (jílovito vápenné prachovce -lužický vývoj) (marinní) (složení vápenný)
- 307** písčité slínovce až jílovce spongilitické, místy silicifikované (opuky) (marinní)

Příloha č. 8

Výřez z hydrogeologické mapy ČR 1:200.000 s označením
místa záměru (bez měřítka); zdroj: ČGS



Vysvětlivky k hydrogeologické mapě 1

Vysvětlivky k hydrogeologické mapě 2

Příloha č. 9

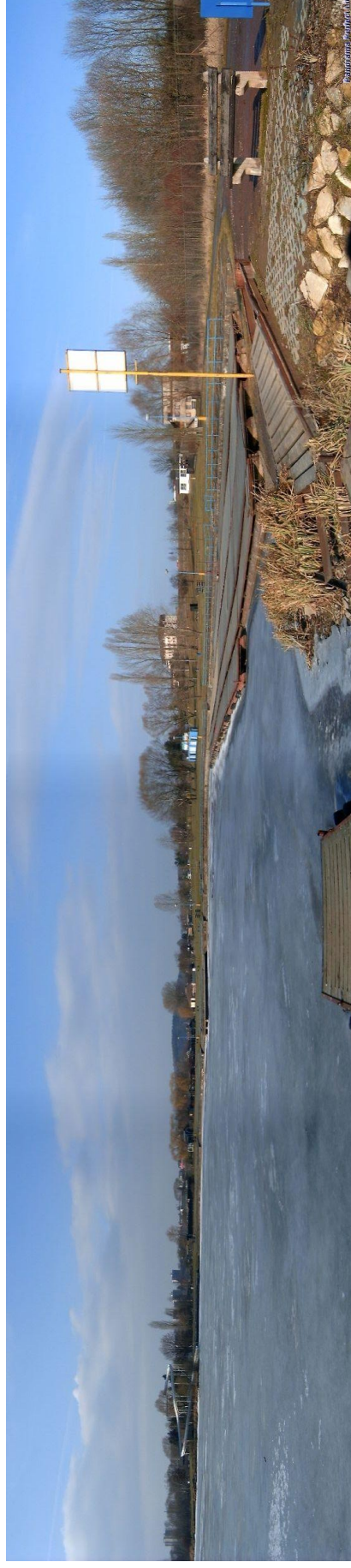
Fotodokumentace



Obr. č. 1: Areál autocampingu Rozkoš během letní sezóny



Obr. č. 2: Hotel Valentýna z areálu ATC (za dětským hřištěm místo bud. koupaliště)



Obr. č.3: Pohled na prostor navrhovaného sportovní relaxačního areálu Rozkoš (ATC Rozkoš) z místa současné loděnice



Obr. č.4: Prostor severně od areálu ATC s parkovištěm a silnicí I/33 (vlevo místo plánovaného rozšíření parkoviště)



Obr. č. 5: Pohled k obytné zástavbě západním směrem k intravilánu města Česká Skalice



Obr. č. 6: Nejblíže obytná zástavba SV směrem od areálu ATC (v popředí komunikace I/33)