

## Obsah

část A	Údaje o oznamovateli	3
část B	Údaje o záměru	3
B.I.1.	Název záměru	3
B.I.2.	Kapacita záměru	3
B.I.3.	Umístění záměru	3
B.I.4.	Charakter záměru a možnost kumulace jeho vlivů s jinými záměry	3
B.I.5.	Zdůvodnění potřeby záměru a jeho umístění včetně přehledu zvažovaných variant a hlavních důvodů pro jejich výběr	4
B.I.5.1.	Přehled zvažovaných variant	4
B.I.6.	Popis technického a technologického řešení záměru	4
B.I.7.	Předpokládaný termín zahájení realizace záměru a jeho dokončení	5
B.I.8.	Výčet dotčených územně samosprávných celků	5
B.I.9.	Zařazení záměru do příslušné kategorie a bodů přílohy č. 1 k zákonu č. 100/2001 Sb., o posuzování vlivů na ŽP	6
B.I.10.	Výčet navazujících rozhodnutí dle §10 odst. 4 a správních úřadů, která budou tato rozhodnutí vydávat	6
B.II.	Údaje o vstupech	6
B.II.1.	Zábor půdy	6
B.II.2.	Chráněná území	7
B.II.3.	Ochranná pásma	7
B.II.4.	Odběr a spotřeba vody	7
B.II.5.	Surovinové a energetické zdroje	7
B.II.5.1.	Elektrická energie	7
B.II.5.2.	Pohonné hmoty	8
B.II.5.3.	Surovinové zdroje	8
B.II.6.	Nároky na dopravní a jinou infrastrukturu	8
B.III.	Údaje o výstupech	8
B.III.1.	Emise do ovzduší	8
B.III.2.	Odpadní vody	9
B.III.3.	Kategorizace a množství odpadů	10
B.III.4.	Rizika havárií vzhledem k navrženému použití látek a technologií	14
B.III.5.	Ostatní	15
část C	Údaje o stavu životního prostředí v dotčeném území	16
C.I.	Nejzávažnější environmentální charakteristiky území	16
C.I.1.	Dosavadní využívání území a priority jeho trvale udržitelného využívání	16
C.I.2.	Relativní zastoupení, kvalita a schopnost regenerace přírodních zdrojů	16
C.I.3.	Schopnost přírodního prostředí snášet zátěž	17
C.II.	Charakteristika současného stavu složek životního prostředí	22
část D.	Údaje o vlivech záměru na obyvatelstvo a na životní prostředí	26
D.I.	Charakteristika možných vlivů a odhad jejich velikosti, složitosti a významnosti	26
D.I.1.	Vliv na obyvatelstvo	26
D.I.2.	Vliv na ovzduší, vliv hlukové zátěže	27
D.I.3.	Vliv na vodu	27
D.I.4.	Vliv na půdu	27
D.I.5.	Vliv na biotu	29
D.I.6.	Vliv na krajinný ráz	29

D.I.7.	Vliv na kulturní památky	30
D.I.8.	Vliv na další složky životního prostředí	30
D.II.	Rozsah vlivů vzhledem k zasaženému území a populaci	30
D.III.	Údaje o možných významných nepříznivých vlivech přesahující státní hranice	30
D.IV.	Opatření k prevenci, vyloučení, snížení, popř. kompenzaci nepříznivých vlivů	30
D.V.	Charakteristika nedostatků ve znalostech a neurčitostí, které se vyskytly při specifikaci vlivů	32
část E.	Porovnání variant řešeného záměru	32
část F.	Doplňující údaje	32
F.I.	Mapová a jiná dokumentace, týkající se údajů v oznámení	32
F.II.	Další podstatné informace oznamovatele	33
G.	Všeobecně srozumitelné shrnutí netechnického charakteru	33
H.	Přílohy	35

## **Část A. ÚDAJE O OZNAMOVATELI**

### **A.I.1. Identifikační údaje vlastníka zařízení**

AGRO CS a.s., Říkov č.p. 265, 552 03 Česká Skalice  
IČO 64829413 DIČ CZ64829413  
tel. 491 457 111 fax. 491 452 687

Statutární zástupce:

Ing. Jan Harant předseda představenstva, tel. 491 457 134  
Ing. Jaroslav Zítka místopředseda představenstva, tel. 491 457 164  
AGRO CS a.s., Říkov č.p. 265, 552 03 Česká Skalice  
tel. 491 457 111 fax 491 452 687  
IČO 64829413, DIČ CZ64829413

### **A.I.2. Identifikační údaje projektanta**

ORGATEX – NÁCHOD s.r.o., DIČ: CZ 25260341  
Wolkerova 1749, 547 01 NÁCHOD

## **Část B. ÚDAJE O ZÁMĚRU**

### **B.I. Základní údaje**

#### **B.I.1. Název záměru**

„AGRO CS a.s. – nová výrobní hala Říkov“

#### **B.I.2. Kapacita ( rozsah ) záměru**

Jedná se o přemístění stávající výroby substrátů z nevyhovujících prostor do nové výrobní haly. Hala je navržena na pozemek o výměře asi 4 ha, z toho na 2/3 bude na zpevněné ploše sklad hotových výrobků – palet. Na zbylé 1/3 bude rovněž zpevněná plocha pro skladování výrobních surovin (rašelina, kůrový kompost) a také výrobní hala o rozměrech 80 x 50 m x 8,5 m.

Celkové množství materiálu, které projde plochami a výrobní technologií bude cca. 250.000 cbm / rok.

#### **B.I.3. Umístění záměru**

kraj: Královéhradecký  
místo stavby: Říkov  
katastrální území: Říkov

#### **B.I.4. Charakter záměru a možnost kumulace jeho vlivů s jinými záměry**

Společnost AGRO CS a.s. je výrobcem, distributorem a prodejcem substrátů, tekutých minerálních, organominerálních a dlouhodobě působících hnojiv, travních osiv, travníkových koberců, pesticidů, drobné techniky a dalších prostředků pro výživu a péči o rostliny.

Společnost se rozhodla inovovat výrobu substrátů a za tímto účelem ji přesunout ze současného, prostorově nevyhovujícího, areálu na nový pozemek.

Výrobní hala bude rozdělená na dvě části – míchací linka a balící technologie.

Část haly, kde bude umístěna balící technologie, bude rovněž využita pro kancelářské prostory (4 kanceláře celkově pro max.10 lidí) a sociální zázemí pro veškeré osazenstvo.

Venkovní plocha na skladování hotových palet bude využita rovněž pro nakládku kamionů.

Lokalita navazuje na uzavřený (oplocený) areál střediska Říkov v k.ú. Říkov, na pozemcích p.č. 127/18, 127/20, 130 a131.

Prostory jsou rovinné. V současné době se zde nachází orná půda.

Realizací záměru nevznikne v lokalitě nová činnost. Stávající činnost, kterou je výroba zahradních substrátů bude pouze přemístěna do nových, modernějších a prostorově vyhovujících prostor. Dojde k zajištění kontinuálního výrobního procesu, tím dojde ke snížení dopravy a provozu nakladačů.

Jiné záměry v lokalitě zatěžující životní prostředí území se v nejbližší době nepřipravují. Nová činnost tedy nebude zahájena ani nebude rozšířena současná aktivita provozovaná na lokalitě, která bude dotčena navrhovaným záměrem.

Kumulace záměru s dalšími záměry tedy není reálná.

Společnost AGRO CS a.s. už provozuje stejnou výrobní činnost v navazujícím (přes silnici) areálu společnosti. Účelem realizace záměru je zajistit nové a vyhovující prostory pro stávající aktivity společnosti. Navrhovaný objekt je stavba větších rozměrů a charakteru, jež svým výrazem a měřítkem zdůrazňuje svoji účelnost a funkčnost tj. výrobu a administrativu. Vybudováním nové výrobní haly bude zajištěno kapacitní pokrytí činnosti investora. Výrobní činnost ve stávajících prostorách firmy zůstane zachována.

Záměr podléhá zjišťovacímu řízení nikoliv z důvodu vlastní technologie výroby substrátů, ale proto, že dojde k zástavbě plochy téměř 4 ha.

#### **B.I.5. Zdůvodnění potřeby záměru a jeho umístění, včetně přehledu zvažovaných variant a hlavních důvodů pro jejich výběr, resp. odmítnutí**

Společnost se rozhodla inovovat výrobu substrátů a za tímto účelem ji přesunout ze současného, prostorově nevyhovujícího areálu na nový pozemek. V současné době není výrobní proces kontinuální. Umístěním celého výrobního procesu do nových prostor budou sníženy negativní vlivy na životní prostředí – např. dojde ke snížení provozu nakladačů.

Lokalita se nachází západně od uzavřeného areálu střediska Říkov. V současné době se zde nachází orná půda. Lokalita bezprostředně navazuje na silnici III třídy.

Obec Říkov má zpracovaný územní plán obce. Stavba je navržena na ploše funkčního využití „Výroba a skladování – lehký průmysl“. Záměr je tedy v souladu s platným územním plánem obce.

Vzhledem k charakteru záměru, který technologicky navazuje na stávající areál oznamovatele, nebyly zvažované varianty umístění ani z hlediska životního prostředí.

#### **B.I.6. Popis technického a technologického řešení záměru**

Pozemek určený pro realizaci záměru má výměru cca 4 ha. 2/3 rozlohy bude zpevněná plocha pro sklad hotových výrobků uložených na paletách. Na zbylé 1/3 bude rovněž zpevněná asfaltová plocha pro skladování výrobních surovin (rašelina, kůrový kompost). Zde bude také umístěna výrobní hala o rozměrech 80 x 50 m x 8,5 m. Ve výrobní části se bude skladovat převážně rašelina a kůrový kompost (12.000 m<sup>3</sup>).

Výrobní hala bude rozdělená na dvě části – míchací linka a balící technologie. Hala bude montovaná, složená ze dvou částí. Jedna část - zateplená má půdorys 51,1 x 30,7 m a výšku od podlahy k hřebeni 8,80 m. Druhá část haly, která nebude zateplená má výšku od podlahy k hřebeni 11,24 m a půdorys 51,1 x 48,75 m. Nosná konstrukce haly bude ocelová (případně železobetonová). Zateplená hala bude opláštěná skládaným pláštěm (ocelový trapézový plech, tepelná izolace, ocelový trapézový plech). Nezateplená hala bude opláštěna pouze ocelovým trapézovým plechem.

Střecha bude mírná sedlová se sklonem asi 4°.

Míchací linka se skládá z dávkovačů hlavních surovin (rašelina apod.), dávkovačů hnojiv, míchacího bubnu, dopravníků a zásobníků k balící technologii. Kompletní linka je poháněna elektromotory. Uvnitř haly bude příležitostní provoz nakladače a vysokozdvížných vozíků. Technologii budou ovládat 1-2 lidé až ve třech směnách. Hlavní suroviny bude nakládat zvenčí do dávkovačů jeden nakladač, stejný jako výše uvedený. Na venkovní plochu budou suroviny dovážet nákladní automobily.

Balící technologie je převážně ovládaná vzduchem, případně el. energií. Balící stroje budou ovládat 3 lidé až ve třech směnách. V tomto prostoru bude jezdit vysokozdvížný vozík za účelem zakládání dřevěných palet do balících linek.

Část haly, kde bude umístěna balící technologie, bude rovněž využita pro kancelářské prostory (4 kanceláře pro celkově do 10 lidí) a sociální zázemí pro veškeré osazenstvo.

Venkovní plocha určená pro skladování hotových palet (asi 15.000 palet hotových výrobků) bude využita rovněž pro nakládku kamionů. Nakládku a odvoz palet od výroby bude zajišťovat 6 vysokozdvížných vozíků.

#### **B.I.7. Předpokládaný termín zahájení realizace záměru a jeho dokončení**

Realizace akce se předpokládá v období 06/2008 – 12/2009.

#### **B.I.8. Výčet dotčených územně samosprávných celků**

*Kraj:*

Krajský úřad Královéhradeckého kraje  
Wonkova 1142, 500 02 Hradec Králové

*Pověřený úřad s rozšířenou působností:*

Městský úřad Náchod  
Náměstí T.G. Masaryka 40, 547 61 Náchod

*Pověřený obecní úřad:*

Městský úřad Česká Skalice  
T.G. Masaryka 80, 552 03 Česká Skalice

*Obecní úřad:*

Obecní úřad Říkov č.p. 33, 552 03 p. Česká Skalice

**B.I.9. Zařazení záměru do příslušné kategorie a bodů přílohy č. 1 k zákonu č. 100/2001 Sb. o posuzování vlivů na životní prostředí**

Oznámení záměru „**AGRO CS – nová výrobní hala Říkov**“ je zpracováno podle § 6, odst. 1 zákona č. 100/2004 Sb., o posuzování vlivů na životní prostředí (dále jen zákon), přílohy č. 3. Jedná se o záměr uvedený v příloze č. 1, kategorii II, sloupec B, podléhající zjišťovacímu řízení:

bod 10.6 – Skladové nebo obchodní komplexy včetně nákupních středisek, o celkové výměře nad 3.000 m<sup>2</sup> zastavěné plochy; parkoviště nebo garáže s kapacitou nad 100 parkovacích stání v součtu pro celou stavbu.

Kompetentním správním úřadem, který zajišťuje posuzování je krajský úřad (§ 22 zákona), v daném případě Krajský úřad Královéhradeckého kraje.

**B.I.10. Výčet navazujících rozhodnutí dle §10 odst. 4 a správních úřadů, která budou tato rozhodnutí vydávat**

- uzemní rozhodnutí – MěÚ Česká Skalice
- stavební povolení – MěÚ Česká Skalice
- rozhodnutí o povolení připojení nemovitosti k pozemní komunikaci – MěÚ Náchod
- kolaudační rozhodnutí – MěÚ Česká Skalice
- povolení vodního díla – ČOV – MěÚ Náchod
- povolení ke kácení dřevin rostoucích mimo les – Obecní úřad Říkov

**B.II. Údaje o vstupech**

**B.II.1. Zábor půdy**

Nedojde k záboru pozemků určených k plnění funkcí lesa ani nebude dotčeno 50 m ochranné pásmo lesa. Realizace záměru si však vyžádá zábor pozemků spadajícího do zemědělského půdního fondu (ZPF).

Záměrem budou dotčeny pozemky p.č. 127/20 (ovocný sad), 127/18 (zahrada), 130 (ovocný sad) a 131 (ovocný sad).

Dojde tím k vynětí asi 38.000 m<sup>2</sup> ze zemědělského půdního fondu.

Před zahájením zemních výkopových prací bude sejmuta ornice na ploše 38.000 m<sup>2</sup> v tl. 0,2 m. Ornice (7.600 m<sup>3</sup>) bude použita zpět na terénní úpravy a zbytek bude rozprostřen na ornou půdu pozemků investora, do vzdálenosti 3 až 5 km. Mezideponie ornice bude v prostoru staveniště. Zemina z výkopů pro základové konstrukce (asi 400 m<sup>3</sup>) bude likvidována na řízené skládce.

Podmínky k nezbytnému zajištění ochrany zemědělského půdního fondu (ZPF):

- o před zahájením stavebních prací bude provedena oddělená skrývka kulturních vrstev půdy:
  - a) Ornice v tl. vrstvy 0,20 m, při uvedené hloubce skrývky a velikosti odnímané plochy bude celkové množství skryté ornice 7.600 m<sup>3</sup>.

- b) Vzhledem ke skeletovitosti nedoporučuji skrývat zeminu pod svrchní kulturní vrstvou půdy.
- c) Množství skryté půdy bude upřesněno v podrobnější bilanci, jež bude zpracována v rámci žádosti o vynětí ze zemědělského půdního fondu.
  - o po dobu výstavby budou zeminy uloženy na určených deponiích na ostatní ploše, kde budou zabezpečeny proti znehodnocení, odcizení a rozplavování. Po dokončení prací bude využita na terénní úpravy kolem stavby.
  - o při stavební činnosti musí být učiněna taková opatření, aby nemohlo dojít k úniku látek poškozujících ZPF a jeho vegetační kryt nebo jiné situaci, při níž by mohlo dojít k poškození ZPF.

### **B.II.2. Chráněná území**

Na lokalitě navrhovaného záměru se nenachází žádné zvláště chráněné území, významný krajinný prvek, registrovaný významný krajinný prvek ve smyslu zákona 114/1992 Sb., o ochraně přírody a krajiny v platném znění.

Zájmové území záměru nezasahuje do evropsky významné lokality ve smyslu § 45 a – c zákona č. 218/2004 Sb., která by byla zahrnuta do národního seznamu těchto lokalit podle § 45a a některé z příloh Nařízení vlády č. 132/2005 Sb., nebo vymezených ptačích oblastí podle § 45e tohoto zákona a některého z příslušných nařízení vlády ČR.

Celé území leží v chráněné oblasti přirozené akumulace vod (CHOPAV) Východočeská křída, která byla vyhlášena NV ČSR č. 85 ze dne 24.6.1981

### **B.II.3. Ochranná pásma**

Ze silnice III. třídy (III/30421) budou vybudovány 2 nové sjezdy do navrhovaného areálu. Tyto sjezdy budou muset být povoleny rozhodnutím o povolení připojení nemovitosti k pozemní komunikaci. Rozhodnutí vydává obecní úřad s rozšířenou působností.

### **B.II.4. Odběr a spotřeba vody**

Spotřeba pitné vody pro sociální zařízení obsluhy se předpokládá asi 1,5m<sup>3</sup> denně. Přívod vodovodu bude zajištěn zemí ze stávajícího areálu investora na druhé straně silnice.

Předpokládaná spotřeba vody pro provoz je 200 až 300m<sup>3</sup>/týden. Pro technologické účely (vlhčení substrátů) bude využívána dešťová voda, jež bude částečně jímána do podzemní železobetonové jímky. Přebytek z jímky se napojí na stávající dešťovou kanalizaci ve stávajícím areálu investora na druhé straně silnice.

### **B.II.5. Surovinové a energetické zdroje**

#### **B.II.5.1. Elektrická energie**

Předpokládaná spotřeba elektrické energie je 350 000 kWh/rok. Kompletní linka je

poháněna elektromotory.

#### **B.II.5.2. Pohonné hmoty**

Spotřeba pohonných hmot se předpokládá 65 000 l/rok. Vysokozdvížné vozíky a nakladače budou mít pohon na naftu.

#### **B.II.5.3. Surovinové zdroje**

Při realizaci stavby se uplatní některé stavební materiály, např. drcené kamenivo různých frakcí, beton, živice, izolace proti ropným produktům...

#### **B.II.5.4. Spotřeba plynu**

Hala bude vytápěna plynem – pomocí plynových jednotek rozmístěných po hale o výkonu každé 40 kW. Každá jednotka má samostatný odtah. Kanceláře a sociální zázemí budou vytápěny plynovým kotlem o výkonu do 50 kW. Předpokládaný odběr plynu je 20 000 m<sup>3</sup>/rok. Přívod plynu bude zajištěn ze stávajícího areálu investora.

### **B.II.6.Nároky na dopravní a jinou infrastrukturu**

Substráty budou do závodu dováženy kamióny. Nakládku a odvoz palet od výroby bude zajišťovat 6 vysokozdvížných vozíků. Uvnitř haly bude příležitostní provoz nakladače a vysokozdvížného vozíku.

Areál bude dopravně napojen na silnici III/30421 Říkov – Velká Jesenice. Nepředpokládá se nárůst dopravního zatížení během provozu, neboť nevzniká nová činnost. Naopak se předpokládá její snížení zajištěním kontinuálního výrobního procesu.

### **B.III.Údaje o výstupech**

#### **B.III.1. Emise do ovzduší**

*Bodové zdroje znečištění ovzduší*

- během výstavby a provozu nejsou uvažovány.

*Plošné zdroje znečištění ovzduší*

- za dočasný plošný zdroj sekundárního znečištění ovzduší (prašnosti) je možné považovat v průběhu realizace stavby některé druhy prací – dočasné skládky sypkých materiálů apod. Navržená koncepce rekonstrukce je převážně montovaného charakteru s ocelovou konstrukcí, kde v rámci výstavby je možnost vzniku prašnosti minimální. Vzhledem k charakteru výstavby, jejího umístění a délce trvání není nutné tyto zdroje podrobovat detailní analýze. Prašnost vzniklou při výstavbě lze s ohledem na možnost eliminace, rozsah stavby a vzdálenost od obydlí považovat za nevýznamnou.
- plošný zdroj se v průběhu provozu areálu nepředpokládá.

*Liniové zdroje znečištění*

- liniové zdroje znečištění v tomto případě představuje doprava. Podle zákona



č. 86/2002 Sb., § 4 odst. 2 a), o ochraně ovzduší v platném znění jsou mobilními zdroji znečišťování ovzduší silniční motorová vozidla pohybující se v prostoru areálu a po komunikacích a manipulačních plochách. Podmínky ochrany ovzduší před znečišťováním způsobeným mobilními zdroji upravuje např. zák. č. 56/2001 Sb., o podmínkách provozu na pozemních komunikacích v aktuálním znění.

- doprava se podílí zejména na emitování oxidů dusíku  $\text{NO}_x$ , oxidu uhelnatého CO, uhlovodíků, důsledkem dopravy je zvýšení koncentrace prašného aerosolu (sekundární) a za určitých podmínek v teplejší části roku vlivem fotochemických reakcí zvýšení koncentrace přízemního ozónu.

Vzhledem k tomu, že se jedná pouze o přemístění celého výrobního procesu do nových prostor, zatížení lokality dopravou se při provozu nezvýší.

Technologický proces (není předmětem zjišťovacího řízení) – nebude významně znečišťovat ovzduší (kromě havárie – požáru), není stacionárním zdrojem znečišťování ovzduší. Není uveden ani jako vyjmenovaný zdroj v příloze č. 1 Nařízení vlády č. 615/2006 Sb., o stanovení emisních limitů a dalších podmínek provozování ostatních stacionárních zdrojů znečišťování ovzduší.

Zdrojem tepla pro vytápění budou plynové jednotky rozmístěné po hale o výkonu do 40 kW. Každá jednotka bude mít samostatný odtah. Kanceláře a sociální zázemí budou vytápěny plynovým kotlem o výkonu do 50 kW. Dle zákona č. 86/2002 Sb. § 19 a 22 v příloze č. 1 spalovací zdroj o jmenovitém tepelném výkonu do 50 kW včetně není předmětem poplatku za znečišťování ovzduší a nevztahuje se na něj oznamovací povinnost.

Pro požadovaný roční odběr zemního plynu 20 tis.  $\text{m}^3$  k vytápění výrobní haly a administrativní části bude místem připojení k distribuční soustavě ze stávajícího areálu.

### **B.III.2. Odpadní vody**

#### *Období výstavby*

- neuvažují se.

#### *Období provozu*

- pro čištění odpadních vod bude vybudována čistírna odpadních vod u objektu v novém areálu. Vyčištěné vody budou svedeny do stávající splaškové kanalizace na druhé straně silnice.
- dešťové vody ze střech budou částečně svedeny do podzemní železobetonové jímky a dále budou využity jako technologické vody. Přepad z jímky bude napojen na stávající dešťovou kanalizaci ve stávajícím areálu investora na druhé straně silnice. Dešťové vody ze zpevněné plochy budou odvedeny příkopem do nádrže a odtud přepadem do stávající splaškové kanalizace v areálu. Dno příkopu bude zpevněno prefabrikovanými žlabovkami. Řešení odvodu dešťových vod otevřeným příkopem bylo zvoleno z důvodu čistitelnosti. Při odvodu vod kanalizací dochází k jejímu zanášení rašelinou, substráty apod.

### **B.III.3. Kategorizace a množství odpadů**

Nakládání s odpady se řídí zákonem č. 185/2001 Sb., o odpadech a o změně některých dalších předpisů v platném znění a vyhláškou č. 383/2001 Sb., o podrobnostech nakládání s odpady v platném znění.

*Původce odpadů je povinen:*

- a) odpady zařazovat podle druhů a kategorií podle § 5 a 6,
- b) zajistit přednostní využití odpadů v souladu s § 11,
- c) odpady, které sám nemůže využít nebo odstranit v souladu s tímto zákonem a prováděcími právními předpisy, převést do vlastnictví pouze osobě oprávněné k jejich převzetí podle § 12 odst. 3, a to buď přímo, nebo prostřednictvím k tomu zřízené právnické osoby,
- d) ověřovat nebezpečné vlastnosti odpadů podle § 6 odst. 4 a nakládat s nimi podle jejich skutečných vlastností,
- e) shromažďovat odpady utříděné podle jednotlivých druhů a kategorií,
- f) zabezpečit odpady před nežádoucím znehodnocením, odcizením nebo únikem,
- g) vést průběžnou evidenci o odpadech a způsobech nakládání s nimi, ohlašovat odpady a zasílat příslušnému správnímu úřadu další údaje v rozsahu stanoveném tímto zákonem a prováděcím právním předpisem včetně evidencí a ohlašování zařízení a látek s obsahem PCB vymezených v § 26. Tuto evidenci archivovat po dobu stanovenou tímto zákonem nebo prováděcím právním předpisem,
- h) umožnit kontrolním orgánům přístup do objektů, prostorů a zařízení a na vyžádání předložit dokumentaci a poskytnout pravdivé a úplné informace související s nakládáním s odpady,
- i) zpracovat plán odpadového hospodářství v souladu s tímto zákonem a prováděcím právním předpisem a zajišťovat jeho plnění,
- j) vykonávat kontrolu vlivů nakládání s odpady na zdraví lidí a životní prostředí v souladu se zvláštními právními předpisy a plánem odpadového hospodářství,
- k) ustanovit odpadového hospodáře za podmínek stanovených tímto zákonem podle § 15,
- l) platit poplatky za ukládání odpadů na skládky způsobem a v rozsahu stanoveném v tomto zákoně.

S nebezpečnými odpady může původce nakládat pouze na základě souhlasu věcně a místně příslušného orgánu státní správy.

Původce odpadů je odpovědný za nakládání s odpady do doby jejich využití nebo odstranění, pokud toto zajišťuje sám jako oprávněná osoba, nebo do doby jejich převedení do vlastnictví osobě oprávněné k jejich převzetí podle § 12 odst. 3. Za dopravu odpadů odpovídá dopravce § 25 - každou oprávněnou osobu, která převezme do svého vlastnictví odpady od původce, přecházejí povinnosti původce, s výjimkou povinností uvedených v odstavci 1 písm. i) a j).

Ministerstvo stanovilo vyhláškou rovněž náležitosti žádosti o souhlas k nakládání s nebezpečnými odpady.

Za zásadní je možno považovat i ustanovení § 11- Přednostní využívání odpadů, zejména odst. 1: Každý má při své činnosti nebo v rozsahu své působnosti povinnost v mezích daných tímto zákonem zajistit přednostně využití odpadů před jejich odstraněním.

Výčet odpadů nemůže být v době zpracování Oznámení úplný, proto jej bude třeba v rámci zpracování dalších stupňů projektové dokumentace doplnit případně upřesnit s ohledem na znalost použitých stavebních a technologických materiálů. Z těchto důvodů také nelze uvést předpokládané množství vznikajících odpadů.

Lze předpokládat vznik následujících stavebních odpadů (zatřídění je provedeno podle vyhlášky č. 381/2001 Sb., kterou se stanoví Katalog odpadů):

Odpady při výstavbě:

<i>kód</i>	<i>název odpadu</i>	<i>kategorie</i>	<i>nakládání</i>
<b>15</b>	<b>odpadní obaly: absorpční činidla, čisticí tkaniny, filtrační materiály a ochranné oděvy jinak neurčené</b>		
<b>15 01</b>	<b>Obaly (včetně odděleně sbíraného komunálního obalového odpadu)</b>		
15 01 04	kovové obaly	O	předání oprávněné osobě
15 01 04	kovové obaly znečištěné	O/N	předání oprávněné osobě
15 01 02	plastové obaly	O	předání oprávněné osobě
15 01 02	plastové obaly znečištěné	O/N	předání oprávněné osobě
<b>15 02</b>	<b>absorpční činidla, filtrační materiály, čisticí tkaniny a ochranné oděvy</b>		
15 02 02	absorpční činidla, filtrační materiály (včetně olejových filtrů jinak blíže neurčených), čisticí tkaniny a ochranné oděvy znečištěné nebezpečnými látkami	N	předání oprávněné osobě
<b>17</b>	<b>stavební a demoliční odpady (včetně vytěžené zeminy z kontaminovaných míst)</b>		
<b>17 01</b>	<b>beton, cihly, tašky a keramika</b>		
17 01 01	beton	O	předání oprávněné osobě
	směsi nebo oddělené frakce betonu,		

17 01 07	cihel, tašek a keramických výrobků neuvedené pod číslem 17 01 06	O	předání oprávněné osobě
17 01 03	Tašky a keramické výrobky	O	předání oprávněné osobě
<b>17 03</b>	<b>Asfaltové směsi, dehet a výrobky z dehtu</b>		
17 03 01	asfalt s obsahem dehtu	N	předání oprávněné osobě
<b>17 04</b>	<b>kovy (včetně jejich slitin)</b>		
17 04 05	železo a ocel	O	předání oprávněné osobě
17 04 11	kabely neuvedené pod č. 17 04 10	O	předání oprávněné osobě
<b>17 05</b>	<b>zemina (včetně vytěžené zeminy z kontaminovaných míst), kamení a vytěžená hlušina</b>		
17 05 04	zemina a kamení neuvedené pod číslem 17 05 03	O	předání oprávněné osobě

#### Odpady z provozu

Odpady vznikají při provozu:

- údržbou povrchu vozovky
- údržbou a opravou technologického zařízení
- údržbou osvětlení
- údržbou stavby
- z obalů

Společnost AGRO CS a.s. je již v současné době původcem odpadů ze stávajícího výrobního areálu. Realizací záměru se nepředpokládá vznik jiných druhů odpadů, než doposud společnost produkuje. Nepředpokládá se ani navýšení jejich množství, neboť dojde pouze k přesunutí stávající výrobní technologie do nových prostor. Při vlastní výrobní technologii vznikají pouze odpady z obalů. Dále vznikají odpady z provozu budov a z administrativního zázemí.

<i>kód</i>	<i>název odpadu</i>	<i>kategorie</i>	<i>nakládání</i>
<b>15</b>	<b>odpadní obaly: absorpční činidla, čisticí tkaniny, filtrační materiály a ochranné oděvy jinak neurčené</b>		
<b>15 01</b>	<b>Obaly (včetně odděleně sbíraného komunálního obalového odpadu)</b>		

15 01 01	Papírový anebo lepenkový obal	O	předání oprávněné osobě
15 01 04	kovové obaly	O	předání oprávněné osobě
15 01 04	kovové obaly znečištěné	O/N	předání oprávněné osobě
15 01 02	plastové obaly	O	předání oprávněné osobě
15 01 02	plastové obaly znečištěné	O/N	předání oprávněné osobě
<b>15 02</b>	<b>absorpční činidla, filtrační materiály, čisticí tkaniny a ochranné oděvy</b>		
15 02 02	absorpční činidla, filtrační materiály (včetně olejových filtrů jinak blíže neurčených), čisticí tkaniny a ochranné oděvy znečištěné nebezpečnými látkami	N	předání oprávněné osobě
<b>20</b>	<b>Komunální odpady včetně složek z odděleného sběru</b>		
<b>20 01</b>	<b>Složky z odděleného sběru</b>		
20 01 21	Zářivky a jiný odpad obsahující rtuť	N	předání oprávněné osobě
<b>20 03</b>	<b>Ostatní komunální odpady</b>		
20 03 01	Směsný komunální odpad	O	předání oprávněné osobě
20 03 03	Uliční smetky	O	předání oprávněné osobě

Při nakládání s odpady s nimi bude dále zacházeno podle jejich skutečných fyzikálně chemických vlastností a budou tříděny dle druhů a v zájmu jejich co nejvyššího využití pro recyklaci.

V případě vzniku nebezpečných odpadů, budou tyto umístěny do zabezpečených nádob, či obalů odpovídajících povaze nebezpečné látky, tak aby bylo zamezeno úniku látek do okolního prostředí.

Ostatní odpady budou vytříděné skladovány dle své povahy na místech jim určených zajištěných tak, aby byly chráněny před povětrnostními a jinými vlivy.

Veškeré odpady budou předávány oprávněným osobám k využití nebo odstranění a doklady o oprávněnosti těchto osob budou archivovány po dobu danou předpisy.

Odstraňování odpadů z výstavby bude provádět stavební firma, která bude provádět stavbu. Při kolaudaci doloží zhotovitel stavby způsob nakládání s odpady, neboť je po dobu výstavby původcem.

Nebezpečné odpady budou umístěny do zabezpečených nádob, či obalů odpovídajících povaze nebezpečné látky, tak aby bylo zamezeno úniku látek do

okolního prostředí a minimalizována všechna potencionální rizika. Tyto odpady budou předávány oprávněným osobám a doklady o jejich způsobilosti budou skladovány dle předpisů. Manipulace s odpady bude zaznamenávána v průběžné evidenci a pro nebezpečné odpady bude vypracováván evidenční list pro přepravu.

#### *Odpady po ukončení provozu*

Po ukončení provozu záměru v případě celkové sanace stavby by se jednalo o obdobný odpad jako je uvedena při stavebních úpravách.

### **B.III.4. Rizika havárií vzhledem k navrženému použití látek a technologií**

Riziko rozsáhlejšího poškození složek životního prostředí či ohrožení zdraví obyvatelstva nastává prakticky pouze v případě mimořádné události, zejména požáru většího rozsahu. V případě uvedených havarijních situací menšího rozsahu je míra rizika přijatelná, neboť existuje možnost účinného sanačního zásahu.

Určitým rizikem mohou být případy zahoření skladovacích prostor objektu (únik škodlivých emisí do prostředí) nebo možný únik ropných látek z vozidel do kanalizace.

- **Nebezpečí požáru**

Zahoření malého rozsahu bude lokalizováno ručními hasícími přístroji. Při zahoření většího rozsahu bude přivolána jednotka HZS.

Při požáru objektu může dojít k zahoření skladovaných komodit, ty však nelze specifikovat. Za této situace by mohlo dojít k vývinu látek znečišťujících ovzduší.

- **Nebezpečí úniku ropných látek do kanalizačního systému**

Únik ropných látek je možný z parkoviště nebo manipulačních ploch. Riziko průniku kontaminantů z dopravních prostředků až k hladině podzemní vody je minimální. Pokud dojde k úniku na zpevněné ploše při manipulaci, je sanační zásah možný relativně jednoduchými prostředky - odstranění kontaminantu odsátím fibroilovým pásem a Vapexem, případné dočištění detergentem. Případný únik motorového oleje, nafty či benzínu bude eliminován pravidelnou kontrolou technického stavu mechanizace a také její pravidelnou údržbou. Rizika úniků lze minimalizovat běžnými technickými a organizačními opatřeními a dodržováním obecně závazných právních předpisů a norem. Dále budou provozovatelem nové výrobní haly zpracovány provozní a manipulační řády, plány havarijních opatření a požární prevence. Vzhledem k tomu, že lokalita se nachází v oblasti přirozené akumulace vod (CHOPAV), Východočeská křída, je nutné v průběhu výstavby a provozu zajistit nakládání se závadnými látkami v souladu s ustanovením § 39 zákona č. 254/2001 Sb. o vodách v platném znění.

- **Povodňové stavy**

Vzhledem k poloze lokality areálu s ohledem na nejbližší vodní toky lze možnost povodňové situace v oblasti téměř vyloučit.

- **Přerušování dodávky elektřiny**

Výpadek el. energie nebude mít negativní vliv na životní prostředí.

Možnost vzniku havárie s negativním dopadem na ovzduší a klima, vodu, půdu, horninové prostředí a zdraví obyvatel lze z hlediska provozu k omezení technickými

opatřeními na minimum.

Následky případných havárií by měly pouze lokální charakter omezený na areál skladu. Riziko ohrožení obyvatelstva je nízké a nelze uvažovat ani v případě mimořádné události.

Prevenčí havárií je dodržování předpisů bezpečnosti a ochrany zdraví při práci, požárních předpisů, provozních a manipulačních řádů, dodržování postupů a pokynů výrobců a zodpovědných osob. V areálu budou k dispozici prostředky pro likvidaci běžných úniků pohonných hmot nebo jiných látek škodlivých vodám. Důležitá je i požární prevence, které stačí v dané situaci běžná protipožární opatření.

### **B.III.5. Ostatní**

#### *Hluk a vibrace*

Hluková studie vlivu provozu nové výrobní haly nebyla zpracována. Stávající zdroje hluku v areálu investora se nemění a výhodná poloha lokality průmyslové výroby a skladů vůči obytné zástavbě nedává důvod k jejímu zpracování. Zdroje hluku a jeho intenzita budou rozdílné v období výstavby a provozu skladu. V období výstavby vznikne krátkodobá hluková zátěž způsobená stavebními pracemi. Bude se však jednat o hluk na staveništi v pracovní době, tj. od 7,00 – 17,00 hod. Maximální hodnoty hlukové zátěže se předpokládají 85 dB a to v bezprostřední blízkosti strojů.

V průběhu provozu bude zdrojem hluku ze stacionárních zdrojů nakladač z venkovních prostor, v hale to bude vlastní technologie a vzduchový kompresor. Kompresor však bude umístěn v odhlučněné místnosti. Vzhledem vzdálenosti od bytové zástavby a díky bariérovému účinku staveb bude hladina hluku zanedbatelná a nepřekročí 40dB.

Liniovým zdrojem hluku je kamionová doprava, která však nebude navýšena, protože nová činnost nevzniká, pouze se přemísťuje do navazující lokality a tím se zajišťuje kontinuita výrobního procesu.

#### *Vibrace*

Při provozu vznikají tzv. dopravní třesy při průjezdu nákladních automobilů. Jejich velikost a charakter je určen hmotou samotného vozidla a jeho technickým stavem, dále i stavem vozovky. Intenzita a síla vibrací při provozu nedosahují hodnot, jež by mohly mít vliv na životní prostředí a zdraví obyvatel nejbližších okolních objektů.

#### *Záření radioaktivní a elektromagnetické*

Radioaktivní záření provozem navrhované stavby nevzniká. Při výstavbě nebudou použity materiály, u nichž by se účinky radioaktivního záření daly očekávat. Podle § 6 odst. 4 zákona č. 13/2002 Sb., kterým se mění zákon č. 18/97 Sb., o mírovém využívání jaderné energie a ionizujícího záření (atomový zákon), je potřeba zjišťovat na ploše budoucího objektu radonový index, protože jsou součástí posuzované stavby pobytové prostory. Radonový index bude zjišťován až při zpracování podrobné projektové dokumentace ke stavebnímu řízení. V případě, že by byl na stavebním pozemku určen střední radonový index podle přílohy č. 11 vyhlášky č. 307/2002 Sb., bude provedena v souladu s §6 zák. č. 13/2002 Sb. ochrana stavby před pronikáním radonu z podloží plynotěsnou izolací, neporušenou základovou deskou, utěsněním instalačních prostupů (ČSN 730601 Ochrana staveb proti radonu

z podloží). Parkoviště a manipulačních ploch se ochrana proti pronikání radonu z podloží netýká.

## **Část C. ÚDAJE O STAVU ŽIVOTNÍHO PROSTŘEDÍ V DOTČENÉM ÚZEMÍ**

### **C.I. Nejzávažnější environmentální charakteristiky území**

#### **C.I.1. Dosavadní využívání území a priority jeho trvale udržitelného využívání**

Záměr je situován do kulturně zemědělské krajiny. Předmětné území se nachází v blízkosti stávajícího průmyslového areálu investora AGRO CZ a nedalekého areálu ZZN a navazuje na rozsáhlou průmyslovou zónu obce.

Posuzovaná lokalita není součástí žádného zvláště chráněného území, významného krajinného prvku ani registrovaného významného krajinného prvku dle zákona č. 114/1992 Sb. o ochraně přírody a krajiny v platném znění.

#### **Lokalita záměru**

- tou je prostor přes silnici navazující na stávající areál, který je převážně zastavěný. Realizace záměru se děje na lokalitě, kde se v současnosti nachází orná půda.

#### **Všeobecná charakteristika nejbližšího okolí a zájmového území**

- areál společnosti je situován jihovýchodně od intravilánu obce Říkov. Jedná se o agrochemický areál sloužící mimo jiné i ke skladování hnojiv. Areál je tvořen skladovými, administrativními aj. objekty a zpevněnými plochami komunikací, železniční vlečkou a odstavnými plochami. Zbývající nezpevněné plochy jsou převážně upraveny jako trávníky. Lokalita záměru navazuje západně na výše uvedený areál. Od areálu je oddělena silnicí III. třídy. Na areál navazuje lesní komplex, který se rozprostírá mezi areálem a vodní nádrží Rozkoš.

#### **Priority trvale udržitelného využívání území**

- vyplývají např. z meziodvětvových a odvětvových koncepcí, územně plánovacích dokumentací nebo strategií regionálního rozvoje. Zpracovateli oznámení není známo, že by se lokality, kam je navrhována posuzovaná stavba, týkala nějaká meziodvětvová a odvětvová koncepce nebo strategie regionálního rozvoje. Priority využívání tohoto území zpravidla určuje územní plán. Obec Říkov má platnou územně plánovací dokumentaci, kde funkční využití území je popsáno jako „Výroba a skladování – lehký průmysl“ - rozšíření výrobního území podnikatelského subjektu působícího v daném území – AGRO CS Říkov. Záměr je v souladu s územním plánem obce.

#### **C.I.2. Relativní zastoupení, kvalita a schopnost regenerace přírodních zdrojů**

V zájmovém území, kde by měl být realizován záměr, se nenachází přírodní zdroje, jejich kvalita a schopnost regenerace z tohoto důvodu nemůže být ovlivněna.

Jedná se o stavbu na orné půdě (dle výpisu katastru nemovitostí se jedná o zahrady a sady), tedy kategorie ZPF. Volba tohoto území pro stanovené funkční využití



odpovídá jeho charakteru, to znamená, že se nejedná o území významně přírodovědně ani krajinářsky cenné.

Do vlastního zájmového území posuzovaného záměru nezasahují lesní porosty, zájmové území výstavby se rovněž nedotýká ochranného pásma žádného lesního porostu, dále se zde nevyskytují žádné vodní plochy, vodní toky a mokřady. Z důvodu realizace záměru dojde k pokácení dvou ovocných stromů (průměr kmene v prsní výšce 300mm a 200mm). O povolení kácení bude požádán kompetentní orgán ochrany přírody.

V zájmovém území, kde by měl být realizován záměr, se nenachází žádné přírodní zdroje.

Další přírodní zdroje se na lokalitě nenachází, jejich kvalita a schopnost regenerace z tohoto důvodu nemůže být ovlivněna.

Jedná se o stavbu na pozemcích kategorie zemědělského půdního fondu (asi 40.000 m<sup>2</sup>).

Podle dosavadních poznatků nejsou ani v širším zájmovém území zastoupeny lokality s výskytem reprezentativních nebo unikátních populací druhů, uvedených v příloze č. 8 zák. č. 100/2001 Sb.

Biologický průzkum (vzhledem k charakteru stavby) nebyl prováděn. Z tohoto předpokladu a z výše uvedené obecnější charakteristiky širšího zájmového území pak vychází popis stavu bioty pro účely posouzení vlivů této navrhované výstavby na životní prostředí. Další charakteristiky se proto již týkají přímo posuzované lokality navrhované výstavby.

Předložený záměr svými dopady do jednotlivých složek životního prostředí neovlivní stávající parametry životního prostředí.

### **C.I.3. Schopnost přírodního prostředí snášet zátěž se zvláštní pozorností na níže uvedené aspekty**

#### **Územní systémy ekologické stability**

Územní systému ekologické stability je zpracován v roce 1995 Agroprojektem Pardubice. A je respektován v územně plánovací dokumentaci. V zájmovém území se nenachází skladební prvky územního systému ekologické stability ať funkční či navržené. Nejbližším prvkem je biocentrum č. 25 „Tvrzka“ – úsek toku Úpy, přírodní koryto s přirozeným dnem i břehy a dále je to funkční regionální biokoridor č. 57 Úpa. Realizací záměru nedojde k jejich negativnímu ovlivnění.

Oznámení podle § 6 a Přílohy č. 3 zákona č. 100/2001 Sb., o posuzování vlivů na ŽP  
*AGRO CS a.s. – nová výrobní hala Říkov*



Pořadové číslo:	R BK 57	Katastrální území: Říkov, Velký Třebešov, Malá Skalice
Název:	"Úpa"	Mapový list: 14 - 11 - 01
EVKP – ekologicky významný krajinný prvek EVKC – ekologicky významný krajinný celek EVKO – ekologicky významný krajinná oblast EVLS – ekologicky významný liniové společenstvo		Biogeografický význam: L – lokální R – regionální biokoridor navržený NR – nadregionální
Geobiocenologická typizace: (vegetační stupeň, trofická a hydrická řada) 1 BC 4, 1 BC 5		Rozloha: š. 50 m, dl. 1.500 m
Charakteristika ekotopu a bioty:	<p>Úsek toku Úpy S od obce Říkov – koryto upravené záhozem z lomového kamene. Oboustranný břehový porost tvoří vrba, javor, bříza, dub, olše, černý bez. Podél toku na obou březích orná půda.</p> <p><u>Pedologie</u>: nívní půdy na nivních uloženíích, středně těžké, s příznivými vláhovými poměry.</p>	
Návrh řešení: Vodní tok ponechat přirozenému vývoji, ochránit před stavebními zásahy. Zajistit odpovídající čistotu vody. Podél toku ornou převést na trvalý travní porost – cílový stav květnatá louka nehnojená, doplňovaná bezorebným dosevem.		
Parcela číslo:		Kultura: vodní tok, orná
Uživatel		Mapoval, rok: ing. Rukavička, 1995
Kategorie ochrany, rok vyhlášení, číslo rozhodnutí:		

Pořadové číslo:	BC 25	Katastrální území:	Říkov
Název:	"Tvrzka"	Mapový list:	14 - 11 - 01
EVKP - ekologicky významný krajinný prvek EVKC - ekologicky významný krajinný celek EVKO - ekologicky významný krajinná oblast EVLS - ekologicky významný liniové společenstvo		Biogeografický význam: L - lokální biocentrum R - regionální NR - nadregionální	
Geobiocenoologická typizace: (vegetační stupeň, trofická a hydrická řada) 1 BC 4		Rozloha:	6,0 ha
Charakteristika ekotopu a bioty: Úsek toku Úpy-přírodní koryto s přirozeným dnem i břehy a s plně vyvinutými a stabilizovanými vodními a po- břehními společenstvy. Oboustranný břehový porost tvoří topol, vrba, bříza, lípa, olše, černý bez. Extenzivní lou- ka s přirozeně rostoucími druhy mezi Úpou a mlýnským náhonem. Oboustranný porost přírodního kamenitého kory- ta náhonu tvoří vrba, jasan, černý bez. Udržovaná sečená louka v meandru na levém břehu Úpy. Bylinné patro: smetánka lékařská, řebříček obecný, pryskyřník hlíznatý, upolín evropský, svízel povázka, řeřiš- nice luční, řeřišnice hořká, šťovík kyselý, hluchavka bílá, vlašovičnick větší, rožec rolní, hluchavka skvrnitá, kopretina bílá, kerblík lesní, zvonek okrouhlostý, hlaváč bleďožlutý, bedrník obecný, kontryhel obecný, vítod obecný, silenka nadmutá, zběhovec plazivý, lomikámen zrnatý; běžné druhy travin.			
Návrh řešení:	Tok ponechat v přirozeném stavu, doplnit břehový porost - javor, jasan, dub. Luční porosty převést na přirozené vlhké louky bezorebným dosevem.		
Parcela číslo:		Kultura:	vodní tok, louka
Uživatel		Mapoval, rok:	ing. Rukavička, 1995
Kategorie ochrany, rok vyhlášení, číslo rozhodnutí:			

### Zvláště chráněná území

Posuzovaná lokalita není součástí žádného zvláště chráněného území dle zákona č. 114/92 Sb. o ochraně přírody a krajiny. Zájmové území nezasahuje do evropsky významné lokality ve smyslu § 45 a – c zákona č. 218/2004 Sb., která by byla zahrnuta do národního seznamu těchto lokalit podle § 45a a některé z příloh NV č. 132/2005 Sb., nebo vymezených ptačích oblastí podle § 45e tohoto zákona a některého z příslušných NV ČR.

Celé území leží v chráněné oblasti přirozené akumulace vod (CHOPAV) Východočeská křída, která byla vyhlášena NV ČSR č. 85 ze dne 24.6.1981

### Území přírodních parků

Nejsou záměrem dotčena.

### Významné krajinné prvky

Na dané lokalitě se nenachází významné krajinné prvky ve smyslu § 3 (ekologicky, geomorfologicky, nebo esteticky hodnotná část krajiny, která utváří její vzhled, nebo přispívá k udržení její stability – jedná se např. o lesy, vodní toky, rybníky, údolní nivy) ani § 6 (registrované významné krajinné prvky) zákona č. 114/1992 Sb. o ochraně přírody a krajiny. Předmětná lokalita se nedotýká zájmů chráněných zákonem o lesích.

### Území historického, kulturního nebo archeologického významu

Obec Říkov leží v jihozápadní části okresu Náchod v těsném sousedství města Česká Skalice, jehož byla dříve místní částí. Blízkost České Skalice se příznivě odráží na životě obce – dostupnost občanského vybavení. První písemná zmínka o obci pochází z roku 1436. Počet obyvatel je asi 165, z toho je asi 56% žen. Průměrný věk je 39,6 let.

V místě předpokládané výstavby se nenachází žádné architektonické ani historické památky. V okolí jsou nálezy paleolitických nástrojů (starý, střední a mladý paleolit). V případě zjištění výskytu archeologických památek bude nezbytné umožnit záchranný archeologický výzkum (zpracování dokumentace) a postupovat v souladu s ustanovením zákona č. 20/1987 Sb. ve znění zákona č. 242/1992 Sb. k zabezpečení záchrany případných archeologických nálezů.

V zájmovém území, kde by měl být realizován záměr, se nenachází přírodní zdroje, jejich kvalita a schopnost regenerace z tohoto důvodu nemůže být ovlivněna.

Území se nachází v chráněné oblasti přirozené akumulace vod (CHOPAV) Východočeská křída, která byla vyhlášena NV ČSR č.85 ze dne 24.6.1981.

### Území hustě zalidněná

Jde o lokalitu, jejíž situování vzhledem k určení lokality – navazující lokalita na agrochemický areál v územním plánu stanovená jako „Výroba a skladování – lehký průmysl“ – vyžadovalo její situování mimo přímý vliv na obyvatelstvo. Umístění záměru – nové výrobní haly neznámá bezprostřední vliv na hustě zalidněné území.

Území zatěžovaná nad míru únosného zatížení ( včetně starých zátěží)

Za území zatěžovaná nad míru únosného zatížení lze považovat ta území, u nichž jsou překračovány určité limitní hodnoty např. limity imisního zatížení nebo hlukového zatížení. Realizace záměru neovlivňuje staré zátěže území.

Území vzhledem k předpokládanému využití nebude zatěžováno nad únosnou míru. Záměr - rozšíření stávajícího agrochemického areálu co do plochy, ne však co do činnosti - významně neovlivní momentální výši zatížení daného území. Staré zátěže nejsou v předmětném území předpokládány.

**C.II. Charakteristika současného stavu složek životního prostředí**

Významnější ovlivnění jednotlivých složek životního prostředí posuzovaným záměrem se nepředpokládá. Nezasahuje se významně do strukturních prvků krajiny a ani přímé či zprostředkované vlivy provozem nové výrobní haly na jednotlivé složky životního prostředí nebudou negativního charakteru. Výrazněji bude zasažen pouze zemědělský půdní fond, ze kterého se kvůli realizaci stavby bude vyjímat asi 4 ha. Dále se uvádějí jenom základní charakteristiky širšího zájmového území.

Klimatické podmínky

Průměrná teplota za rok : 7,6 °C, ve vegetačním období 13,9 °C (stanice Jaroměř)

Průměrný roční úhrn srážek : 641 mm (stanice Česká Skalice)

Zájmové území lze klimaticky zařadit do oblasti mírně teplé až mírně vlhké s mírnou zimou, rázu pahorkatiny.

Klimatická oblast má tyto následující základní charakteristiky:

Počet letních dnů t = 25°C	42,6	
Počet mrazových dnů	106,7	
Počet ledových dnů	34,2	
	max.	min.
průměrná teplota v lednu	6,1	- 17,1
v červenci	31,2	7,3
v dubnu	22,1	- 3,2
v říjnu	21,2	- 2,3

průměrný počet dnů se srážkami 1 mm a více	115,8
srážkový úhrn ve vegetačním období	385 mm
v zimním období	289 mm
počet dnů se sněhovou pokrývkou	55,0
počet dnů zamračených	110,0
počet dnů jasných	54,7

V oblasti převažuje proudění z východního a jihovýchodního kvadrantu.

Mezoklimatické poměry

Řešené území vzhledem k různorodému reliéfu vytváří vhodné podmínky ke vzniku místních inverzí teploty. Ty jsou většinou způsobeny stékáním chladnějšího vzduchu z vyšších poloh směrem do údolí, které se uskutečňuje převážně v noci. Údolí Úpy a jejích přítoků patří do oblasti s častým výskytem teplotních inverzí, výskytem mlh, zejména v jarních a podzimních měsících.

### Hydrologické podmínky

#### *Podzemní voda*

Území je zvodnělé podzemní vodou akumulovanou v povrchovém rozvětralém pásmu svrchnokřídových slínovců. Voda je zde více či méně napjatá nadložními slinitě zvětralými či rozloženými slínovci a po navrtání vystupuje o několik decimetrů blíže k povrchu terénu. Ustálené hladiny byly zjištěny v hloubce okolo 3,5 m pod terénem.

#### *Povrchová voda*

Zájmové území náleží do povodí řeky Úpy, číslo hydrologického pořadí je 1 – 01 – 02 – 01. V blízkém okolí se nachází vodní nádrž Rozkoš, která nebude realizací záměru dotčena.

Hodnocená stavba se nachází mimo zátopové území.

### Pedologické podmínky

Lokalita a její bezprostřední okolí se nachází místech plochých pahorkatin na podkladě druhohorních slínů pokrývající území půdy hnědé, slabě oglejené. Jedná se o půdy hlinité, bez skeletu, poměrně dobře obdělávatelné, bohaté na živiny.

Záměr bude realizován na pozemcích, které jsou vedeny jako zemědělský půdní fond. Jedná se o následující BPEJ (bonitované půdně-ekologické jednotky) 5.20.01 a 5.20.11.

Vysvětlivky k BPEJ:

#### *1. číslice - příslušnost ke klimatickému regionu*

5 – MT2 mírně teplý, vlhký, součet teplot nad 10 °C 2200 – 2400, průměrná roční teplota 7 – 8 °C, průměrný roční úhrn srážek 550 – 650 mm, pravděpodobnost suchých vegetačních období 15 – 30, vláhová jistota 4 – 10.

#### *2. a 3. číslice určuje příslušnost k určité hlavní půdní jednotce*

HPJ 20 – rendziny, rendziny hnědé a hnědé půdy na slínech, jílech a na usazeninách karpatského flyše; těžké, velmi těžké, málo vodopropustné půdy.

Vytvářejí se na silně karbonátových horninách – vápencích a dolomitech. Původními porosty v nižších polohách byly šípákové a teplomilné doubravy až skalní stepi. Ve vyšších polohách to byly obvykle vápnomilné bučiny až reliktní bory. Konfigurace terénu je zpravidla velmi členitá. Hlavním půdotvorným pochodem je humifikace, méně se uplatňuje zvětrávání. Nejtypičtějším znakem rendzin je přítomnost uhličitane vápenatého nebo hořečnatého v celém profilu, proto i půdní reakce je neutrální až slabě zásaditá. Sorpční vlastnosti jsou příznivé, fyzikální méně. Pod humusovým horizontem leží přímo hrubě rozpadlá hornina. Rendziny jsou většinou mělké, kamenité půdy, jemnozem má obvykle těžší zrnitostní složení, se středním až vyšším obsahem humusu střední kvality. Vzhledem ke své skeletovitosti jsou zemědělsky méně hodnotnými půdami.

Rendziny hnědé ve svrchní části profilu jsou ochuzené o uhličitany, je vytvořen horizont vnitropůdního zvětrávání.

4. čísllice stanovuje kombinace svažitosti a expozice ke světovým stranám

čísllice	svažitost	expozice
0	0 – 3 <sup>0</sup> rovina s možností vzniku plošné vodní eroze	0 – 1 <sup>0</sup> všesměrná
1	3 - 7 <sup>0</sup> mírný svah slabě ohrožený erozí	0 - 1 <sup>0</sup> všesměrná

5. čísllice vyjadřuje kombinaci hloubky a skeletovitosti půdního profilu

čísllice	skeletovitost	hloubka
0	žádná	hluboká, nad 60 cm
1	bez skeletu až slabá skeletovitost	středně hluboká, 30 - 60 cm

Geomorfologické podmínky

Lokalita se nachází v 292, 5 m n.m.

Z geomorfologického hlediska náleží zájmové území do

celku : VIC - 2 Orlická tabule  
 podcelku : VIC – 2A Úpsko – metujská tabule  
 okrsku : VIC – 2A – a Českoskalická tabule

Reliéf je slabě rozčleněný, erozně akumulární a erozně denutační, tvořený pleistocenními říčními terasami, údolní nivou Úpy, strukturně denutačními plošinami, plochými hřbety, místy se sprašovými pokryvy a závěji.

Geologické poměry

Podloží jsou slínovce, jílovce a spongility spodního a středního turonu s pleistocenními říčními štěrky, písky a sprašemi.

Biogeografie

Lokalita leží v oblasti českého termofytika ve fytogeografickém okrese č. 15. Východní Polabí, podokrese Hradecké Polabí. Potenciálně přirozenou vegetací podle Neuhäuslové (Neuhäuslová et al. 1998) jsou střemchové jaseniny (*Pruno-Fraxinetum*), místy v komplexu s mokřadními olšinami (*Alnion glutinosae*).

Flóra a fauna

Podle biogeografického členění České republiky (CULEK M. ed. 1996) patří zájmové území do sosiekoregionu II.4 Orlická tabule. V rámci tohoto sosiekoregionu byly vymezeny jednotlivé typy biochor. Většina území patří k biochoře II.4.4. teplých pahorkatin a kotlin pahorkatinného rázu. Jen okrajově se zde dotýká biochora II.4.3 teplých rovin akumulárního rázu.

Přírodovědecky významnější lokality jsou dostatečně vzdáleny od posuzovaného záměru a nejsou ohroženy ani umístěním zařízení staveniště.

Protože je záměr situován do průmyslového areálu s převážně zpevněnými plochami nebyl nalezen žádný ze zvláště chráněných druhů rostlin či živočichů ve



smyslu zákona č. 114/1992 Sb. o ochraně přírody a krajiny v platném znění. Flóra je zastoupena druhově chudým plevelovým společenstvem s charakteristickými zástupci jako jsou pýr plazivý, rozrazil perský, smetanka lékařská, kokoška pastuší tobolka, svízel přítula, violka rolní, kopřiva dvoudomá, lopuch plstnatý.

Fauna je zastoupena běžnými druhy se širokou ekologickou valencí a druhy vázanými na otevřenou krajinu a agrocenózy. Vzhledem k poměrně velké exponovanosti lokality je výskyt zástupců fauny minimální, tudíž i dopady záměru do této složky životního prostředí budou malé a nevýznamné.

### Krajina, krajinný ráz

Bezprostřední okolí záměru je charakterizováno jako území s nejmenší zachovalostí krajinného rázu. Lze tedy konstatovat, že hodnota dochovaného krajinného rázu je nízká díky stávajícím objektům ve stávajícím areálu společnosti, na něž lokalita navazuje. Stavební práce nepřekročí rámec stávající zástavby, tudíž realizací záměru bude minimálně pozměněn a dotčen dochovaný krajinný ráz ve smyslu zákona č. 114/1992 Sb. o ochraně přírody a krajiny. Tento zákon říká, že krajinný ráz, kterým je zejména přírodní, kulturní a historická charakteristika určitého místa či oblasti, je chráněn před činnostmi snižující jeho estetickou a přírodní hodnotu.

Posuzovaná stavba je situována do bezprostřední blízkosti agrochemického areálu společnosti. Stávající areál je tvořen zemědělskými, skladovacími a administrativními objekty, zpevněnými plochami komunikací a odstavnými plochami. Nezpevněné plochy jsou většinou upraveny jako trávníky.

Stavební práce nepřekročí rámec stávající zástavby.

Krajina v okolí navrhované stavby resp. v okolí areálu představuje oblast intenzivně zemědělsky využívanou protkanou sítí silnic, železnic, rozvody inženýrských sítí.

V pracích Míchala (1997) je uvedena základní typologie krajin použitelná při hodnocení krajinného rázu. Byly definovány tři účelové krajinné typy :

Typ A : krajina silně pozměněná civilizačními zásahy (plně antropogenizovaná) dominantní až výlučný výskyt sídelních a industriálních nebo agroidustriálních prvků. Zaujímá cca 30 % území České republiky.

Typ B : krajina s vyrovnaným vztahem mezi přírodou a člověkem (harmonická), masový výskyt přírodních a agrárních prvků, plošně omezený výskyt industriálních prvků. Zaujímá cca 60 % rozlohy České republiky.

Typ C : krajina s nevýraznými civilizačními zásahy (relativně přírodní), dominantní výskyt přírodních prvků. Zaujímá cca 10 % rozlohy ČR.

Každá z těchto kategorií je dále dělena na tři podkategorie :

- + zvýšená hodnota
- 0 základní hodnota
- snížená hodnota

Kombinací potom vzniká celkem 9 typů. Ve smyslu uvedeného členění lze zájmové území zařadit rámcově do typu (B0).

Charakter posuzované stavby je velmi podobný stavbám ve stávajícím areálu, kde se nachází mimo jiné i vyšší sklady kapalných minerálních hnojiv. Nejvyšší výška nové haly je 11,24 m. K lepšímu začlenění stavby do krajiny by výrazně pomohla skupinovitá výsadba keřů, popř. stromů podél části oplocení areálu. Záměr je

situován na lokalitu, kde je územním plánem vymezeno funkční využití území jako „výroba a skladování – lehký průmysl“, což záměr splňuje.

#### Ochranná pásma

Území se nachází v chráněné oblasti přirozené akumulace vod (CHOPAV) Východočeská křída, která byla vyhlášena NV ČSR č.85 ze dne 24.6.1981.

V dotčeném území se nenachází další žádné chráněné území či jiné ochranné pásmo, kde by bylo nutné hodnotit specifickým způsobem vliv navrhovaného záměru (nevyskytují se zde pásma hygienické ochrany vodních zdrojů ani pramenné oblasti, ochranná pásma přírodních minerálních vod dle zák. č. 86/1992 Sb., nejsou zde ochranná pásma zvláště chráněných území dle zák. č. 114/1992 Sb.).

### **Část D. ÚDAJE O VLIVECH ZÁMĚRU NA OBYVATELSTVO A NA ŽIVOTNÍ PROSTŘEDÍ**

#### **D.I. Charakteristika možných vlivů a odhad jejich velikosti, složitosti a významnosti**

Realizací záměru dojde k vybudování nové výrobní haly včetně zázemí, kam bude přemístěna výroba a balení zahradnických substrátů z prostorově nevyhovujících prostor ve stávajícím areálu, který se rozprostírá na druhé straně silnice od dotčené lokality.

##### **D.I.1. Vliv na obyvatelstvo**

Areál společnosti AGRO CZ a na něj navazující lokalita záměru je situován v dostatečné vzdálenosti od obytné zástavby obce Říkov i města Česká Skalice.

K částečnému ovlivnění obyvatel může dojít během výstavby. Během vlastního provozu se již nepředpokládá, neboť se nepředpokládá významné navýšení dopravní zátěže, naopak, díky zajištění kontinuálního procesu výroby dojde ke snížení provozních hodin nakladače.

Areál je vodohospodářsky zajištěn, nepředpokládají se tedy úniky do vody či půdy. Nepředpokládá se ani ohrožení vlastních zdrojů vody obyvatel.

Vliv hluku je na obyvatelstvo nevýznamný díky dostatečné vzdálenosti areálu od tzv. chráněného venkovního prostoru a chráněného venkovního prostoru staveb.

V souladu s §30 odst. 3 zák. č. 258/2000 Sb., o ochraně veřejného zdraví v platném znění se *chráněným venkovním prostorem* rozumí nezastavěné pozemky, které jsou určeny k rekreaci, sportu, léčení nebo výuce, s výjimkou zemědělských pozemků. *Chráněným venkovním prostorem staveb* se rozumí prostor do 2 m okolo bytových a rodinných domů, jakož i funkčně obdobných staveb. Z uvedeného vyplývá, že za chráněný venkovní prostor z titulu jejich užívání k rekreaci, sportu, léčení nebo výuce, nelze považovat zahrady, pokud jsou takto zapsány v katastru nemovitostí, neboť zákon o ochraně veřejného zdraví výslovně vylučuje zemědělské pozemky z definičního vymezení tohoto prostoru. Na venkovní prostor do 2 m okolo staveb pro individuální rekreaci se hygienické limity nevztahují, tyto stavby nejsou určeny pro dlouhodobý pobyt, jako je tomu u staveb bytových nebo rodinných domů, nelze je tedy považovat za „stavbu funkčně obdobnou.“

Taktéž z důvodu dostatečné vzdálenosti od obytné zástavby je vliv ze znečištění z mobilní dopravy na obyvatelstvo nevýznamný.

Ovlivnění zdraví obyvatelstva provozem a výstavbou skladu je minimalizováno až téměř vyloučeno.

Sociální a ekonomické důsledky záměru na obyvatelstvo nejsou předpokládány. Technologii budou ovládat 1 – 2 lidé ve dvou až třech směnách. Balicí stroje budou ovládat 3 lidé až ve třech směnách.

Záměr nebude ovlivňovat psychickou pohodu ani sociální stavy.

#### **D.I.2. Vliv na ovzduší, vliv hlukové zátěže**

V průběhu realizace stavby dojde možná ke zvýšení prašnosti, což bude však jev pouze dočasný. V průběhu provozu se uvažuje pouze se znečištěním emisemi z mobilní dopravy. Ta však nebude výrazně navýšena oproti stávajícímu stavu. Ovzduší a klima území nebude negativně ovlivněno nad únosnou mez.

Vyšší hlučnost se v rámci výstavby ani při vlastním provozu nepředpokládá. Zdrojem hluku bude kamionová doprava, která se však nezvýší, pouze se přemístí ze stávajícího areálu do areálu nového. Dalším možným zdrojem hluku bude centrální kompresor, jež však bude umístěn v odhlučněné místnosti. Hluk z provozu nakladačů bude, jak již bylo uvedeno, snížen oproti hluku ve starém provozu, neboť se realizací záměru zajistí kontinuální výrobní proces a tím sníží provoz nakladačů.

#### **D.I.3. Vliv na vodu**

Před uvedením do provozu musí být podzemní nádrž ověřena zkouškou těsnosti vodou. Přebytek z nádrže bude odveden do kanalizace ve stávajícím areálu.

Ostatní technologické zařízení je umístěno v hale s nepropustnou podlahou. Součástí technologického procesu se nepředpokládá manipulace s vodám závadnými látkami.

Vznikající odpadní vody budou předčištěny v čistírně odpadních vod, z níž budou přečištěné vody odvedeny do splaškové kanalizace ve stávajícím areálu.

Negativní ovlivnění podzemních a povrchových vod se tedy za dodržení výše uvedeného nepředpokládá.

#### **D.I.4. Vliv na půdu**

##### *Vlivy na rozsah a způsob užívání půdy*

Rozsah trvalého záboru ZPF vyplývá z nároků jednotlivých stavebních objektů na plochu:

upřesnění odnímání půdy ze zemědělského půdního fondu podle zákona ČNR 334/1992 Sb., o ochraně zemědělského půdního fondu, v platném znění, bylo provedeno v Metodickém pokynu odboru ochrany lesa a půdy MŽP ČR ze dne 1.10.1996 čj. 00LP/1067/96, který nabyl účinnosti k 1.1.1997.

Tento Metodický pokyn v článku III Odnímání půdy ze zemědělského půdního fondu (§ 9 zákona) stanovuje:

- 1) Při posuzování žádosti o odnětí zemědělské půdy ze ZPF přihlíží orgán ochrany ZPF k zásadám jeho ochrany podle § 4 zákona a k tomu, zda požadované odnětí je na ploše určené schválenou dokumentací.
- 2) Pokud se zemědělská půda požadovaná k odnětí nalézá mimo plochu uvedenou v odstavci 1, orgán ochrany ZPF postupuje podle článku II a souhlas § 9 odstavce 6 zákona vydá zejména:
  - a) pro stavbu veřejně prospěšnou (kromě staveb liniových),
  - b) v zájmu ochrany základních složek životního prostředí,
  - c) pro stavbu rodinného domu pro fyzickou osobu, na pozemku bezprostředně navazujícím na plochy určené k nezemědělskému využití schválenou dokumentací nebo navazující na stávající zástavbu a to do velikosti maximálně 1 200 m<sup>2</sup>,
  - d) na plochách bezprostředně navazujících na stávající zástavbu v těch sídlech, kde není uvažováno s pořízením dokumentace,
  - e) tam, kde byl již udělen souhlas orgánu ochrany ZPF podle § 7 odst. 3 zákona.

V článku IV tohoto Metodického pokynu jsou stanoveny třídy ochrany zemědělského půdního fondu, které jsou pro účely ochrany ZPF uvedeny v příloze, nazvané třídy ochrany zemědělské půdy. Tato příloha stanovuje:

1. Do I. třídy zemědělské půdy jsou zařazeny bonitně nejcennější půdy v jednotlivých klimatických regionech, převážně v plochách rovinných nebo jen mírně sklonitých, které je možno odejmout ze zemědělského půdního fondu pouze výjimečně, a to převážně na záměry související s obnovou ekologické stability krajiny, případně pro liniové stavby zásadního významu.
2. Do II. třídy ochrany jsou situovány zemědělské půdy, které mají v rámci jednotlivých klimatických regionů nadprůměrnou produkční schopnost. Ve vztahu k ochraně zemědělského půdního fondu jde o půdy vysoce chráněné, jen podmíněně odnímatelné a s ohledem na územní plánování také jen podmíněně zastavitelné.
3. Do III. třídy ochrany jsou sloučeny půdy v jednotlivých klimatických regionech s průměrnou produkční schopností a středním stupněm ochrany, které je možno územním plánováním využít pro eventuální výstavbu.
4. Do IV. třídy ochrany jsou sdruženy půdy s převážně podprůměrnou produkční schopností v rámci příslušných klimatických regionů, s jen omezenou ochranou, využitelné i pro výstavbu.
5. Do V. třídy ochrany jsou zahrnuty zbývající bonitované půdně ekologické jednotky (dále jen „BPEJ“), které představují zejména půdy s velmi nízkou produkční schopností včetně půd mělkých, velmi svažitých, hydromorfních, štěrkovitých až kamenitých a erozně nejvíce ohrožených. Většinou jde o zemědělské půdy pro zemědělské účely postradatelné. U těchto půd lze předpokládat efektivnější nezemědělské využití. Jde většinou o půdy s nižším stupněm ochrany, s výjimkou vymezených ochranných pásem a chráněných území a dalších zájmů ochrany životního prostředí.

Zařazení půd dle třídy ochrany:

u 5.20.01 – třída ochrany: III.

u 5.20.11 – třída ochrany: III.

Dle výše uvedeného metodického pokynu je BPEJ 5.20.01 a 5.20.11 zařazena do III. třídy ochrany zemědělské půdy. Do III. třídy ochrany jsou sloučeny půdy v jednotlivých KR s průměrnou produkční schopností a středním stupněm ochrany, které je možno územním plánováním využít pro event. výstavbu.

Vzhledem k charakteru záměru a ke skutečnosti, že je záměr v souladu s územním plánem obce, lze předpokládat, že záměr lze označit za akceptovatelný. V oznámení jsou ve vztahu k této problematice prezentována následující doporučení:

- zajistit důkladnou skrývku orníční vrstvy a její uložení na mezideponii, nakládání se skrytou orníci důsledně realizovat podle pokynů orgánů ochrany ZPF (viz. bod B.II.1.).

Lze předpokládat, že vzhledem k výše uvedeným skutečnostem bude zábor ZPF orgánem ochrany ZPF pravděpodobně respektován.

#### *Znečištění půdy*

Vlastní etapa výstavby představuje určité riziko ohrožení kvality půd a horninového prostředí. Pro minimalizaci tohoto rizika jsou navržena opatření, která již byla prezentována v předcházejících částech předkládaného oznámení.

#### **D.I.5. Vliv na biotu**

V uvedené lokalitě výstavby není znám výskyt zvláště chráněných druhů živočichů stanovených vyhláškou 395/1992 Sb. Jedná o plochu s velmi nízkou diverzitou živočišných druhů a významnější výskyt živočichů nelze předpokládat.

Na vlastní ploše se nacházejí dva ovocné stromy, které budou muset být pokáceny. Ke kompenzaci ekologické újmy způsobené pokácením dřevin může uložit orgán ochrany přírody náhradní výsadbu. Za náhradní výsadbu lze považovat navrženou skupinovou výsadbu keřů podél oplocení areálu. Na lokalitě není zde doložen výskyt zvláště chráněných druhů rostlin stanovených vyhláškou č. 395/1992Sb. Vzhledem k antropogenním vlivům se jedná o území z hlediska výskytu chráněných druhů i přirozené skladby rostlin málo významné.

Pozemky určené k výstavbě nového výrobního areálu nespĺňují svým charakterem zařazení do kategorie významný krajinný prvek dle §3 zákona č.114/1992Sb. Na dotčeném území není vymezen regionální, nebo nadregionální územní systém ekologické stability krajiny. V současné době se na lokalitě nachází intenzivně zemědělsky obhospodařovaná orná půda.

#### **D.I.6. Vliv na krajinný ráz**

Krajinný ráz je v obecné poloze chráněn zákonem č. 114/1992 Sb., o ochraně přírody a krajiny a charakterizován je v ustanovení § 12 citovaného zákona (viz. výše).

Krajinný ráz lze charakterizovat z pohledu:

- kulturně - historické hodnoty krajiny
- přírodně - krajinářské hodnoty
- krajinářsko - estetické hodnoty

V zásadě každá nadzemní stavba, může ovlivnit dochovaný ráz krajiny a to i ráz krajiny urbanizované a již narušené. Ne však jakýkoliv ráz krajiny je chráněn před zásahem a ne jakékoliv narušení krajinného rázu musí být negativním. Dle ustanovení zákona by měla být ochraňována především krajina, která se vyznačuje přírodními či estetickými hodnotami, přítomností VKP, ZCHÚ, kulturními dominantami, harmonickým měřítkem a harmonickými prostorovými vztahy. Měla by to být krajina, jejíž přírodní, kulturní a historická charakteristika vytváří zřetelné rysy a znaky rázu, charakteru a identity krajiny.

V případě umístění nové haly ke stávajícímu agrochemickému areálu v území se bude jednat především o narušení navykklého pohledu na danou krajinu v dané lokalitě. Takové narušení však nelze považovat za narušení dochovaného krajinného rázu. Hala montovaného charakteru nebude co do vertikálních rozměrů vyšší, než stávající budovy v areálu investora.

Vzhledem k výše uvedenému je patrné, že nedojde k vytvoření nové charakteristiky území. Pozemek je součástí lokality funkčního využití – „Výroba a skladování – lehký průmysl“. Z těchto důvodů zpracovatel oznámení ustoupil od vyhodnocení krajinného rázu a vliv stavby na něj.

Na stavbu budou použity nenápadné odstíny barev.

Je třeba minimalizovat případně vyloučit reflexní materiály v exteriérech a světelné reklamy, případně další rušivé prvky.

Oplocení areálu bude doplněno skupinovitou výsadbou keřů, případně stromů menšího vzrůstu. Při návrhu jednotlivých druhů dřevin a keřů je třeba zohlednit umístění areálu v zemědělské krajině (je třeba navrhovat takové druhy, které nejsou mezihostiteli škůdců zemědělských plodin). V neposlední řadě je třeba použít autochtonní druhy.

#### **D.I.7. Vliv na kulturní památky**

Nedojde k ovlivnění zájmů památkové péče, protože na zájmové lokalitě nejsou.

#### **D.I.8. Vliv na další složky životního prostředí**

Nepředpokládají se žádné další vlivy na složky životního prostředí.

#### **D.II. Rozsah vlivů vzhledem k zasaženému území a populaci**

Lokalita je součástí zóny pro výrobu a skladování – lehký průmysl. Z předcházející části vyplývá, že záměr navržený na této lokalitě bude mít minimální vliv, který nepřekročí lokální měřítko.

#### **D.III. Údaje o možných významných nepříznivých vlivech přesahující státní hranice**

Záměr je situován do vnitrozemí, realizace záměru nebude zdrojem možných negativních vlivů přesahující státní hranice.

#### **D.IV. Opatření k prevenci, vyloučení, snížení, popřípadě kompenzací nepříznivých vlivů**

Z hlediska návaznosti na stávající areál investora a využití daného území představuje navržená varianta posuzovaného zařízení jediné řešení. Návrh je v souladu s ÚPO.

Technická opatření vedoucí k prevenci případnému snížení nepříznivých vlivů, která budou uplatněna při přípravě stavby, stavbě vlastní a následném provozu nové haly by měla být zaměřena na opatření k ochraně vod v průběhu výstavby a v průběhu

provozu, opatření k ochraně ovzduší v průběhu výstavby i v průběhu provozu a opatření při nakládání s odpady v průběhu stavby i při provozu.

Jedná se především následující opatření:

*opatření v průběhu výstavby*

- v prostoru stavby zakázat mytí strojů a motorových vozidel a jejich součástí s výjimkou očisty kol před výjezdem na místní komunikaci.
- dodavatel stavebních prací zajistí účinnou techniku pro čištění vozovek především v průběhu zemních prací
- celý proces výstavby bude organizačně zajištěn tak, aby maximálně omezoval možnost narušení faktorů pohody, a to zejména v nočních hodinách a ve dnech pracovního klidu vlastní zemní práce provádět po etapách vždy v rozsahu nezbytně nutném; dodavatel stavby bude v případě nutnosti eliminovat sekundární prašnost pravidelným kropením prostoru staveniště, deponií zemin a stavebních komunikací
- všechny mechanismy, které se budou pohybovat na staveništi musí být v dokonalém technickém stavu; nezbytné bude je kontrolovat zejména z hlediska možných úkapů ropných látek
- na stavbě skladovat a manipulovat s látkami nebezpečným vodám jen v nezbytně nutném případě a to vždy v souladu s platnými předpisy tak, aby nedošlo k ohrožení podzemních a povrchových vod.
- při výstavbě nepoužívat materiály, u nichž by se daly očekávat účinky radioaktivního záření (ČSN 73 0602, Ochrana staveb proti radonu a záření gama ze stavebních materiálů)
- ve fázi výstavby eliminovat prašnost
- zajistit důkladnou skrývku orníční vrstvy a její uložení na mezideponii, nakládání se skrytou orníci důsledně realizovat podle pokynů orgánů ochrany ZPF (viz. bod B.II.1.)
- prováděcích projektech stavby budou upřesněny jednotlivé druhy odpadů z výstavby, jejich množství a předpokládaný způsob využití respektive odstranění
- dodavatel stavby vytvoří v rámci zařízení staveniště podmínky pro třídění a shromažďování jednotlivých druhů odpadů v souladu se stávajícími předpisy v oblasti odpadového hospodářství; o vznikajících odpadech v průběhu stavby a způsobu nakládání s nimi bude vedena odpovídající evidence; součástí smlouvy se zhotovitelem stavby bude požadavek vznikající odpady v etapě výstavby nejprve nabídnout k využití
- smluvně zajistit nakládání s odpady pouze se subjekty oprávněnými k této činnosti
- v rámci žádosti o kolaudaci stavby předložit specifikaci druhů a množství odpadů vzniklých v procesu výstavby a doložit způsob jejich odstranění
- navrhnout výsadbu keřů, případně stromů tak. Při volbě druhů je třeba respektovat lokalizaci na zemědělské půdě a mimo intravilán obce. Druhy nesmí být mezihostiteli škůdců zemědělských plodin a bylo by vhodné aby byly autochtonní.

#### *opatření v průběhu provozu*

- pečlivě vypracovat provozní řád, plán havarijních opatření, požární prevence včetně následného zaškolení personálu
- podzemní nádrž před uvedením do provozu podrobit zkoušce těsnosti
- udržovat dobrý technický stav dle pokynů výrobců všech provozních mechanismů, m.j. i z hlediska prevence úniku ropných látek
- do provozních předpisů zapracovat odpovědnost pracovníků za dodržování opatření při provozu areálu, včetně systému kontrol
- udržovat komunikace a zpevněné plochy v čistém stavu
- při provozování záměru musí být dodržován zákon č. 185/2001 Sb. o odpadech a prováděcí předpisy, zejména vyhláška č. 381/2001 Sb. (Katalog odpadů) a vyhláška č. 383/2001 Sb., o podrobnostech nakládání s odpady
- zohlednit ustanovení obecně závazných předpisů a normativů na úseku BOZP

#### *ostatní opatření*

- z hlediska ochrany krajinného rázu je třeba v dalších etapách projektové dokumentace uplatnit některé zásady, kterými jsou:
  - použití nevýrazných barev
  - vyloučení určujícího použití reflexních materiálů v exteriérech, zmírnění světelných reklam a dalších světelných prvků akvizice
- provést základní opatření ve smyslu zákonů č. 20/1987 Sb. ve znění zák.č. 242/1992 Sb. k zabezpečení záchrany případných archeologických nálezů
- důsledně rekultivovat všechny výstavbou zasažené a trvale nezastavěné plochy z důvodu prevence šíření plevelů.

#### **D.V.Charakteristika nedostatků ve znalostech a neurčitostí, které se vyskytly při specifikaci vlivů**

Vyhodnocení vlivů zpracované v tomto oznámení vycházelo z dostupných podkladů s dostatečnou vypovídající schopností, dále se vycházelo z informací poskytnutých zástupcem investora a projektantem akce.

Zpracovatel oznámení je názoru, že nebyly zanedbány ani opomenuty základní souvislosti včetně kvantifikace vlivů na životní prostředí. Případné nedostatky ve znalostech nebrání řádnému vyhodnocení vlivu záměru na životní prostředí.

#### **Část E. POROVNÁNÍ VARIANT ŘEŠENÉHO ZÁMĚRU**

Oznámení představuje jediné řešení – tzv. aktivní varianty, využití lokality navazující na stávající areál investora. Předmětný záměr stavby je tedy vázán ke konkrétní lokalitě. Záměr je v souladu s ÚPO Říkov.

Navrhované řešení je v daných podmínkách ekonomicky racionální a v dané oblasti je environmentálně únosné.

#### **Část F. DOPLŇUJÍCÍ ÚDAJE**

##### **F.I. Mapová a jiná dokumentace, týkající se údajů v oznámení**

Oznámení je doplněno mapovou dokumentací:

- situace se zákresem



### **F.II. Další podstatné informace oznamovatele**

Oznamovatel všechny známe informace o předmětném záměru uvedl ve zpracovaném oznámení.

### **G. VŠEOBECNĚ SROZUMITELNÉ SHRNU TÍ NETECHNICKÉHO CHARAKTERU**

Název záměru je : „Agro CS a.s. – nová výrobní hala, Říkov“.

Společnost AGRO CS se rozhodla inovovat výrobu substrátů a za tímto účelem ji přesunout ze současného, prostorově nevyhovujícího, areálu na nový pozemek. Tento pozemek má výměru cca. 4 ha, z toho na 2/3 bude na zpevněné ploše sklad hotových výrobků – palet. Na zbylé 1/3 bude rovněž zpevněná plocha pro skladování výrobních surovin (rašelina, kůrový kompost) a také výrobní hala o rozměrech 80 x 50 m x 8,5 m.

Výrobní hala bude rozdělená na dvě části – míchací linka a balící technologie. První část bude nezateplená a druhá zateplená. Míchací linka se skládá z dávkovačů hlavních surovin (rašelina apod.), dávkovačů hnojiv, míchacího bubnu, dopravníků a zásobníků k balící technologii. Kompletní linka je poháněna elektromotory. Uvnitř haly bude příležitostní provoz nakladače a vysokozdvizného vozíku (VZV). Technologii budou ovládat 1-2 lidé až ve třech směnách. Hlavní suroviny bude nakládat zvenčí do dávkovačů jeden nakladač, stejný jako výše uvedený. Na venkovní plochu budou suroviny dovážet nákladní automobily.

Balící technologie je převážně ovládaná vzduchem, případně el. energií. Balící stroje budou ovládat 3 lidé až ve třech směnách. V tomto prostoru jezdit VZV za účelem zakládání dřevěných palet do balících linek.

Část haly, kde bude umístěna balící technologie, bude rovněž využita pro kancelářské prostory (4 kanceláře pro celkově do 10 lidí) a sociální zázemí pro veškeré osazenstvo.

Venkovní plocha na skladování hotových palet bude využita rovněž pro nakládku kamionů. Nakládku a odvoz palet od výroby bude zajišťovat 6 VZV.

Celkové množství materiálu, které projde plochami a výrobní technologií bude cca. 250.000 cbm / rok.

Shrnutí základních faktů:

- záměrem je vybudování nových prostor pro stávající činnost
- území je pro novou výstavbu vhodné z hlediska majetkoprávního i technického
- stavba nezasahuje do chráněných objektů, souvislých porostů a památek
- pro stavbu není nutný zábor pozemků určených k plnění funkcí lesa
- záměrem nebude zasahováno do biotopů zvláště chráněných druhů rostlin i živočichů
- nedojde k dotčení zvláště chráněných území ani významných krajinných prvků
- nebude poškozen dochovaný krajinný ráz
- nepředpokládá se kumulace a ovlivnění s jinými připravovanými či uvažovanými záměry v okolí

S ohledem na charakter výstavby jak z hlediska zajištění vstupů, tak předpokládané technologie i konceptu řešení a zejména charakter provozu a jeho zabezpečení z hlediska ochrany složek životního prostředí nebyly shledány v záměru připravované výstavby žádné závažné výrazně zhoršující vlivy, které by způsobily výraznější

zhoršení pohody a zdraví obyvatelstva či zhoršení širšího rámce okolního životního prostředí. Zpracovatel oznámení soudí, že za podmínek, uvedených v bodě D.IV. předloženého Oznámení, je možno zajistit nekonfliktní realizaci oznamovaného záměru z pohledu zákonných i věcných podmínek ochrany životního prostředí, jeho složek a zdraví obyvatelstva.

**Navrhuji proto, aby příslušný úřad proces posuzování vlivů záměru na životního prostředí podle zákona č. 100/2001 Sb., § 7 odst. 1) ukončil ve zjišťovacím řízení.**

## H. PŘÍLOHY

1. Situace
2. Letecký snímek lokality
3. Výpis z katastru nemovitostí
4. Kopie katastrální mapy
5. Mapa 1 : 10 000
6. Vyjádření příslušného stavebního úřadu
7. Vyjádření krajského úřadu

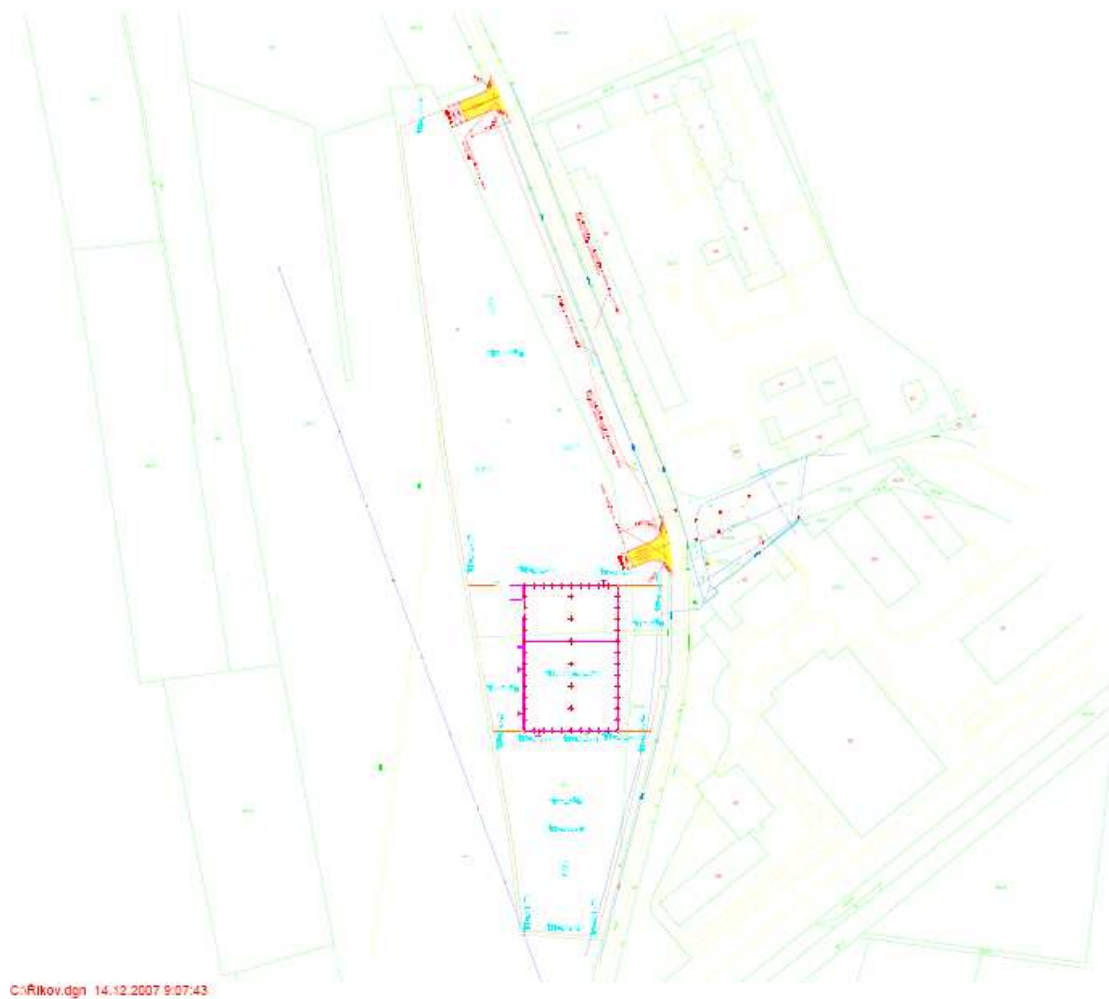
Datum zpracování oznámení: únor 2008

Zpracovatel oznámení: Agroprojekce Litomyšl spol. s r.o.  
RNDr. Eva Kladivová  
Na Lánech 81  
570 01 Litomyšl

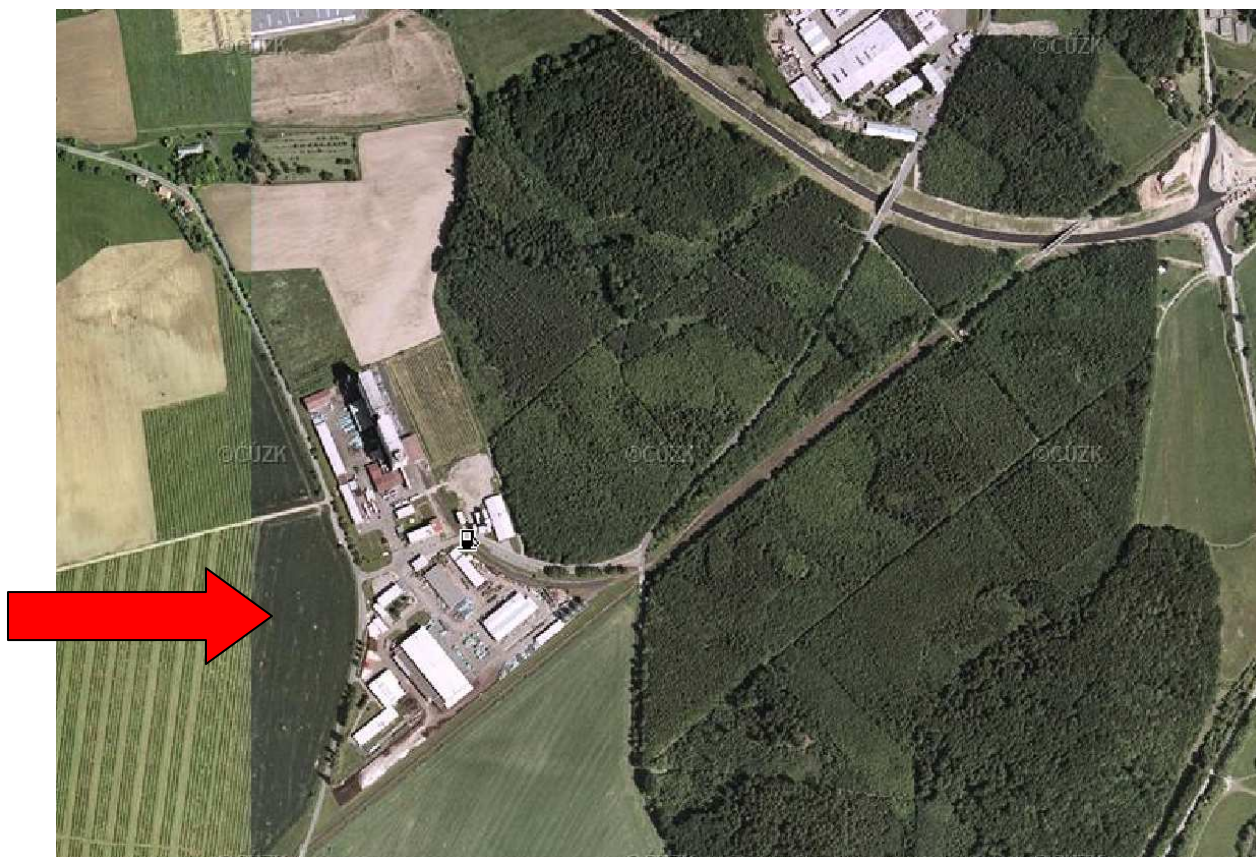
Podpis zpracovatele:

Oznámení je zpracováno celkem ve 10 výtiscích, z toho 9 výtisků včetně 1 CD nosiče bylo předloženo na Krajský úřad Královéhradeckého kraje.

Situace



Letecký snímek lokality



Výpis z katastru nemovitostí



VÝPIS Z KATASTRU NEMOVITOSTÍ  
 prokazující stav evidovaný k datu 24.01.2008 10:58:30  
 Vyřetováno dálkovým přístupem do katastru nemovitostí pro účel ověření výstupu z informačního systému veřejné správy  
 ve smyslu § 9 zák. č. 365/2000 Sb., ve znění pozdějších předpisů.

Okres: CZ0523 Náchod Obec: 530786 Říkov  
 Kat.území: 621714 Říkov List vlastnictví: 1336  
 V kat. území jsou pozemky vedeny ve dvou číselných řadách (St. = stavební parcela)

A Vlastník, jiný oprávněný	Identifikátor	Podíl
Vlastnické právo AGRO CS a.s., Říkov 265, 552 03 Česká Skalice	64829413	

ČÁSTEČNÝ VÝPIS

B Nemovitosti				
Pozemky				
Parcela	Výměra [m2]	Druh pozemku	Způsob využití	Způsob ochrany
127/18	1562	zahrada		rozsáhlé chráněné území, zemědělský půdní fond
127/20	6789	ovocný sad		rozsáhlé chráněné území, zemědělský půdní fond
130	11137	ovocný sad		rozsáhlé chráněné území, zemědělský půdní fond
131	19373	ovocný sad		rozsáhlé chráněné území, zemědělský půdní fond
B1 Jiná práva - Bez zápisu				
C Omezení vlastnického práva - Bez zápisu				
D Jiné zápisy - Bez zápisu				
E Nabývací tituly a jiné podklady zápisu				

Listina

- 1 Smlouva kupní ze dne 04.05.2005. Právní účinky vkladu práva ke dni 05.05.2005.  
 V-1638/2005-605  
 Pro: AGRO CS a.s., Říkov 265, 552 03 Česká Skalice RČ/IČO: 64829413
- 1 Smlouva kupní ze dne 16.05.2005. Právní účinky vkladu práva ke dni 18.05.2005.  
 V-1839/2005-605  
 Pro: AGRO CS a.s., Říkov 265, 552 03 Česká Skalice RČ/IČO: 64829413
- 1 Smlouva kupní ze dne 25.07.2005. Právní účinky vkladu práva ke dni 29.07.2005.  
 V-2936/2005-605  
 Pro: AGRO CS a.s., Říkov 265, 552 03 Česká Skalice RČ/IČO: 64829413

F Vztah bonitovaných půdně ekologických jednotek (BPEJ) k parcelám

Parcela	BPEJ	Výměra [m2]
127/18	52001	1562
127/20	52001	6088
	52011	701
130	52011	3397
	52001	7740

Oznámení podle § 6 a Přílohy č. 3 zákona č. 100/2001 Sb., o posuzování vlivů na ŽP  
AGRO CS a.s. – nová výrobní hala Říkov

VÝPIS Z KATASTRU NEMOVITOSTÍ  
prokazující stav evidovaný k datu 24.01.2008 10:58:30

Vyhotoveno dálkovým přístupem do katastru nemovitostí pro účel ověření výstupu z informačního systému veřejné správy  
ve smyslu § 9 zák. č. 365/2000 Sb., ve znění pozdějších předpisů.

Okres: CZ0523 Náchod Obec: 530786 Říkov  
Kat.území: 621714 Říkov List vlastnictví: 1336  
V kat. území jsou pozemky vedeny ve dvou číselných řadách (St. = stavební parcela)

131	52011	11127
	52001	8246

Pokud je výměra bonitních dílů parcel menší než výměra parcely, zbytek parcely není bonitován.

Český úřad zeměměřický a katastrální – SCD Vyhotoveno: 24.01.2008 11:17:02

Ověřuji pod pořadovým číslem 20/2008/KN/Vel., že tato listina, která vznikla převedením výstupu z informačního systému veřejné správy z elektronické podoby do podoby listinné, skládající se z P.Č.Č. listů, odpovídá výstupu z informačního systému veřejné správy v elektronické podobě.

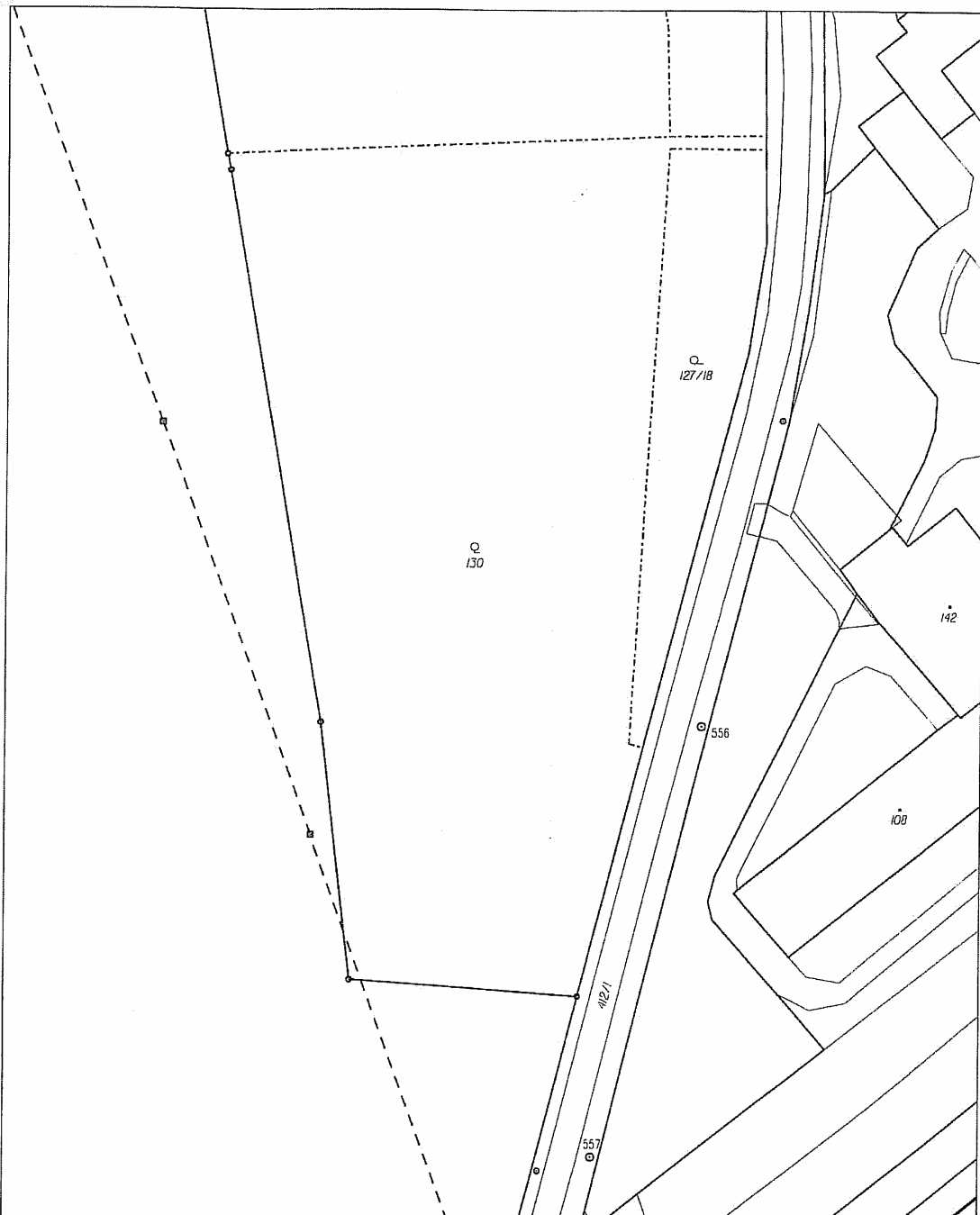
Tato listina obsahuje částečný výpis z informačního systému veřejné správy.

v *čl. Skalici* ..... dne **25. 01. 2008** .....

Podpis *F. Štich* ..... Razítko .....



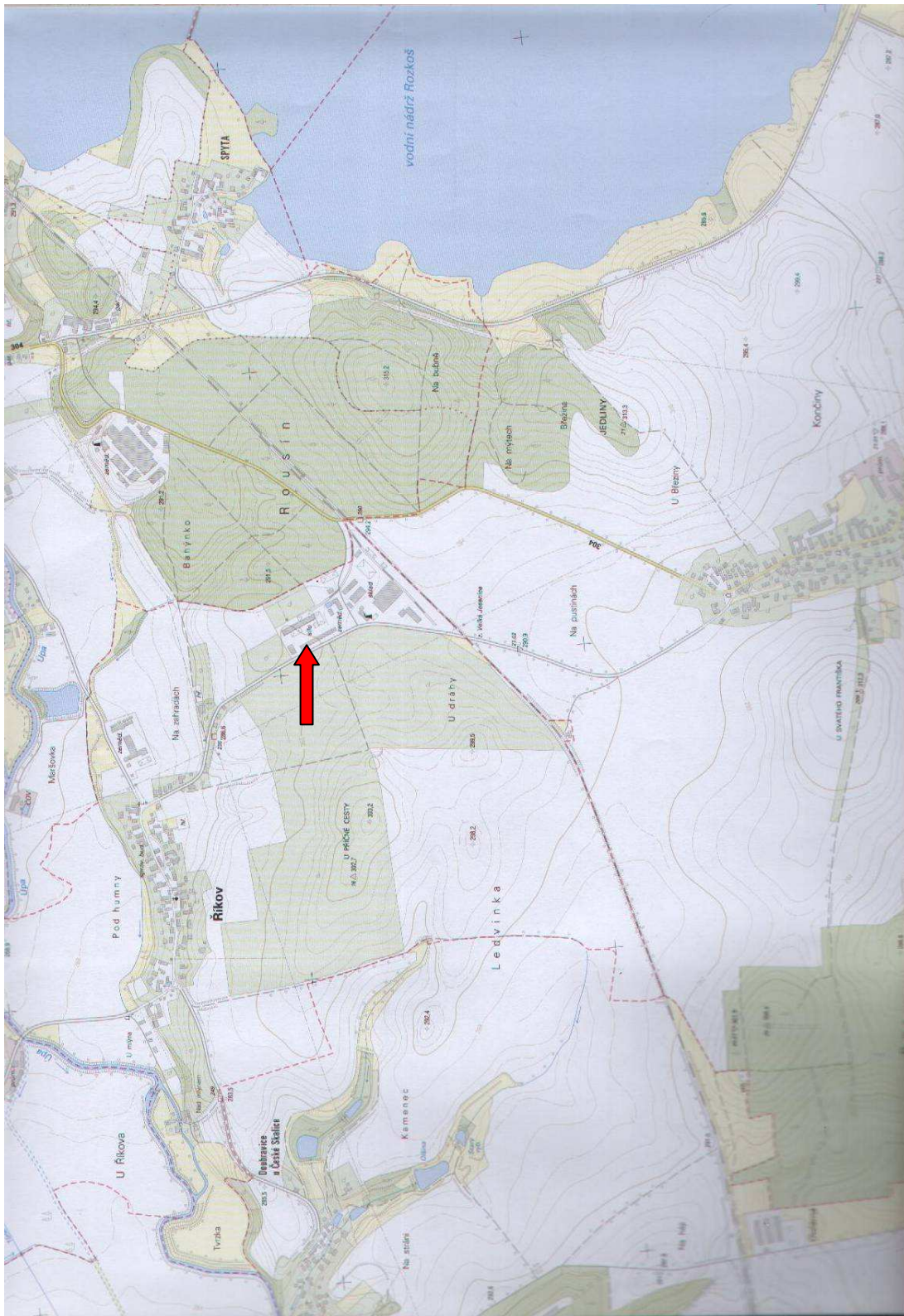
Oznámení podle § 6 a Přílohy č. 3 zákona č. 100/2001 Sb., o posuzování vlivů na ŽP  
**AGRO CS a.s. – nová výrobní hala Říkov**



Český úřad zeměměřičský a katastrální - SCD	Okres Náchod	Obec Říkov	Stav k 24.01.2008, 10:26:12
Kat. území Říkov	Mapový list č. NACHOD 9-2/31	Měřítko platné pro rám 198 x 277 mm 1:1000	Podpis <i>Felich</i>
<b>KOPIE KATASTRÁLNÍ MAPY</b>			Číslo 10/2008
			Razitko 
Vyhotořil Vyhotořeno dálkovým přístupem		Dne 24.01.2008 11:06:47	



Mapa 1 : 10 000



Vyjádření stavebního úřadu



**M Ě S T S K Ý Ú Ř A D Č E S K Á S K A L I C E**  
odbor výstavby a životního prostředí

Č.j.: VÝST/229/2007/Do

V České Skalici 31. ledna 2008

*Vaše číslo jednací ze dne:*

*vyřizuje: ing. Radim Doleček*

*telefon: 491 490 061*

*e - mail: stavebni@ceskaskalice.cz*

## Ú Z E M Ň Ě P L Á N O V A C Í I N F O R M A C E

Městský úřad Česká Skalice, odbor výstavby a životního prostředí, jako věcně a místně příslušný stavební úřad podle § 13 odst. 1 písm.g) a f) zákona č. 183/2006 Sb., o územním plánování a stavebním řádu (stavební zákon), ve znění pozdějších předpisů (dále jen „stavební zákon“), obdržel dne 24. ledna 2008 žádost společnosti Agropojekce Litomyšl, s.r.o., IČ 64255611, se sídlem Na Lánech 81, 570 01 Litomyšl, zastoupené RNDr. Evou Kladivovou, o územně plánovací informaci o podmínkách využívání území a změn jeho využití, zejména na základě územně plánovacích podkladů a územně plánovací dokumentace (viz. § 21 odst. 1 písm. a) stavebního zákona), která se týká pozemků p.č. 127/20 dle KN, p.č. 130 dle KN a p.č. 131 dle KN v katastrálním území Říkov.

Předloženou žádostí se zdejší stavební úřad řádně zabýval a po jejím posouzení vydává na základě shora uvedené žádosti následující územně plánovací informaci dle ustanovení § 21 odst. 1 písm. a) stavebního zákona o podmínkách využívání území a změn jeho využití, zejména na základě územně plánovacích podkladů a územně plánovací dokumentace.

Na základě identifikace shora uvedených pozemků ve vydané změně č. 3 a č. 4 územního plánu obce Říkov, která byla na základě usnesení 7 ze zasedání Zastupitelstva obce Říkov, které se konalo dne 27.11.2007, vydána formou opatření obecné povahy č. 1/2007, vám sdělujeme, že předmětné shora uvedené pozemky jsou součástí lokality **č. Z21**, zařazené do funkčního využití „výroba a skladování – lehký průmysl“.

V příloze této územně plánovací informace vám zasíláme kopii „*Textové části A.1*“ změny č. 3 a č. 4 územního plánu obce Říkov vztahené k lokalitě **č. Z21**, ve které jsou uvedeny podmínky využívání tohoto území a změn jeho využití.

Tato územně plánovací informace má podle § 21 odst.3 stavebního zákona platnost 1 rok ode dne jejího vydání. V případě, že dojde ke změně podmínek před vypršením lhůty,

třída T.G.Masaryka 80  
552 03 Česká Skalice

tel.: 491 490 011  
fax: 491 490 068

e-mail : [urad@ceskaskalice.cz](mailto:urad@ceskaskalice.cz)  
<http://www.ceskaskalice.cz>

- 1 -

usnesení č.j.: VÝST/229/2008/Do

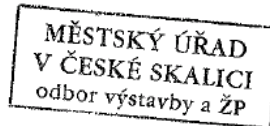
V České Skalici 31. ledna 2008

budete o ukončení její platnosti informován. Tato územně plánovací informace je ve smyslu ustanovení § 139 zákona č. 500/2004 Sb., správní řád, ve znění pozdějších předpisů (dále jen „správní řád“) předběžnou informací. Dle ustanovení § 139 odst. 3 správního řádu lze v této věci předběžnou informaci požadovat jen jednou.



Ing. Radim Doleček

vedoucí odboru výstavby a životního prostředí



**Příloha :**

1. bod „Textové části A.1“ 3.2. vymezení zastavitelných ploch – lokalita č.Z21
2. bod „Textové části A.1“ 6. stanovení podmínek pro využívání ploch – B. výroba a sklady – lehký průmysl (území průmyslové výroby)
3. kopie mapy KN se zákresem pozemků p.č. 127/20 dle KN, p.č. 130 dle KN a p.č. 131 dle KN v katastrálním území Říkov

venkovského bydlení - neuplatňovat pravidelnou uliční zástavbu ale objekty volně řadit v území - při umísťování jednotlivých objektů je třeba respektovat v území ochranné pásmo lesa v severní části lokality, požádat o výjimku z ochranného pásma	
Technické zajištění území: Komunikační napojení – ze silnice III. třídy, na základě územní studie realizovat novou místní komunikaci Zásobování vodou – prodloužením veřejného vodovodu, který se nachází severně a východně od lokality Odvádění a čištění odpadních vod – individuálně, ve vlastní ČOV s vypouštěním do navrhovaná jednotné Zásobování el. energií – ze stávající TS 457	
Výměra lokality: 1,77ha	Dotčené pozemky: 46/1 část, 319/1

<b>LOKALITA č. Z21</b>
Stávající funkční využití: ovocný sad, zahrada
Navrhované funkční využití : výroba a skladování – lehký průmysl
Podrobnější popis : rozšíření výrobního území podnikatelského subjektu působícího v daném území – AGRO CS Říkov - umísťovat pouze taková zařízení, jejichž negativní vliv nepřekračuje nad přípustnou mez hranice areálu - při umísťování jednotlivých objektů je třeba respektovat v území průběh vrchního el. vedení - je třeba dbát na kvalitní architektonické ztvárnění objektů, zejména v přímém sousedství silnice III. třídy, umísťovat do tohoto prostoru zejména administrativní objekty apod. - zajistit výsadbu obvodové zeleně, která by napomohla zapojit hmotově výrazné objekty do okolní krajiny
Podmínky výstavby: - při umísťování staveb a zařízení, které mohou být příčinou překročení limitů hluku bude součástí dokumentace pro umístění stavby hluková studie, která stanoví předpokládané hodnoty v ekvivalentní hladině hluku v chráněných venkovních prostorech a venkovních chráněných prostorech staveb pro denní a noční dobu. Předpokládané hladiny hluku musí být v souladu s platnými právními předpisy na ochranu veřejného zdraví.
Technické zajištění území: Komunikační napojení – ze silnice III. třídy, která se nachází na východním okraji lokality; ze silnice I. třídy bude tato lokalita dostupná z křižovatky v prostoru Spyty po silnici II. třídy a stávající účelové komunikaci

v průmyslové zóně Říkova. Přístup po silnici III. třídy od severu bude zamezen osazením příslušného dopravního značení z důvodu nezatěžování stávající obytné zástavby obce další nákladní dopravou	
Zásobování vodou – prodloužením veřejného vodovodu, který se nachází východně od lokality	
Odvádění a čištění odpadních vod – vybudování stokové sítě, výtlač na ČOV Česká Skalice	
Zásobování el. energií – ze stávající TS 716 a nově navrhované TS – T5	
Výměra lokality: 8,56ha	Dotčené pozemky: 127/17, 127/18, 130, 131

### **3.3 Vymezení ploch přestavby**

Plochy přestavby nejsou navrhovány.

### **3.4 Vymezení systému zeleně**

Zůstává beze změn.

## **4. Koncepce veřejné infrastruktury**

### **4.1 Koncepce občanského vybavení**

Zůstává beze změn.

### **4.2 Koncepce dopravy**

- dopravní dostupnost nové rozvojové plochy Z21 bude stejná jako u stávajících výrobních ploch – ze stávající účelové komunikace, respektive silnice II/304. U silnice III/304 21 bude osazeno dopravní značení, které bude znemožňovat dopravní obsluhu výrobní zóny z této komunikace.
- vzhledem k zvětšení rozsahu rozvojové plochy pro obytnou zástavbu (lokality Z20) ve východní části obce, bude třeba uvažovat s výstavbou nové přístupové komunikace k jednotlivým objektům v území. Tato nová komunikace bude řešena v rámci územní studie, která bude pro danou lokalitu zpracována

### **4.2 Koncepce vodního hospodářství**

#### **ZÁSOBOVÁNÍ VODOU**

- v lokalitách uvažovaných investičních aktivit je navrhováno pouze doplnění zásobních vodovodních řadů
- nové vodovodní řady v území budou navrhovány tak, aby vyhověly normě, která stanoví požadavky na zásobování požární vodou
- v případě návrhu větších podnikatelských celků, bude nutno požární zabezpečení posuzovat individuálně s ohledem na členění požárních úseků. V případě návrhu většího rozsahu bude nutno přistupovat k návrhu požárních nádrží

#### **KANALIZACE**

- dále sledovat koncepci PRVK Královéhradeckého kraje v rovinách hájení územních rezerv pro tyto stavby

*Fotoha č. 2 - list 2*

**Podmínky:**

- výšková hladina nesmí převýšit 12 m, při umisťování hmotově výrazných objektů je třeba k návrhu na vydání územního rozhodnutí doložit zakres předmětné stavby do fotografie v exponovaném pohledu
- na nezastavěných plochách stavebních pozemků se zřídí zeleň, která bude přispívat ke zmírnění nepříznivých účinků provozu na ŽP
- stavby pro průmysl a skladování se musí bezpečně oplotit nebo ohradit

**Nepřípustné využití:**

- obytné objekty a objekty pro rekreaci
- objekty pro školství, zdravotnictví a kulturu

Vzhledem k platnosti nové vyhlášky o obecných požadavcích na využívání území byla v rámci Změny č. 3 a 4 provedena úprava názvů jednotlivých funkčních ploch tak, aby odpovídala požadavkům nové vyhlášky. Název používaný v původním územním plánu je uváděn v legendě i textu v závorce.

Nový název funkční plochy	Název používaný v ÚPO
Bydlení – venkovského typu	Území venkovského bydlení
Občanské vybavení – veřejná infrastruktura a komerční zařízení	Území občanské vybavenosti
Občanské vybavení – tělovýchovná a sportovní zařízení	Sportovní plochy
Výroba a skladování – lehký průmysl	Průmyslová výroba
Výroba a skladování – drobná a řemeslná výroba	Drobná výroba a výrobní služby
Výroba a skladování – zemědělská výroba	Zemědělská výroba
Dopravní infrastruktura – silniční	Plochy silniční dopravy
Dopravní infrastruktura – drážní	Plochy železniční dopravy
Plochy zemědělské	Zemědělsky obdělávané plochy
Plochy lesní	Plochy krajinné zeleně
Plochy přírodní	Plochy krajinné zeleně
Plochy sídelní zeleně – veřejná zeleň	Plochy urbanistické zeleně
Plochy sídelní zeleně – soukromá zeleň	Plochy urbanistické zeleně
Plochy vodní a vodohospodářské	Vodní toky a plochy

Regulativy schválené v závazné části ÚPO pro jednotlivé funkční plochy zůstávají v platnosti. V rámci Změny č. 3 a 4 jsou doplňovány regulativy pro plochy lesní, plochy sídelní zeleně a plochy vodní a vodohospodářské. Ty nebyly v původním územním plánu v rámci regulativů pojednány.

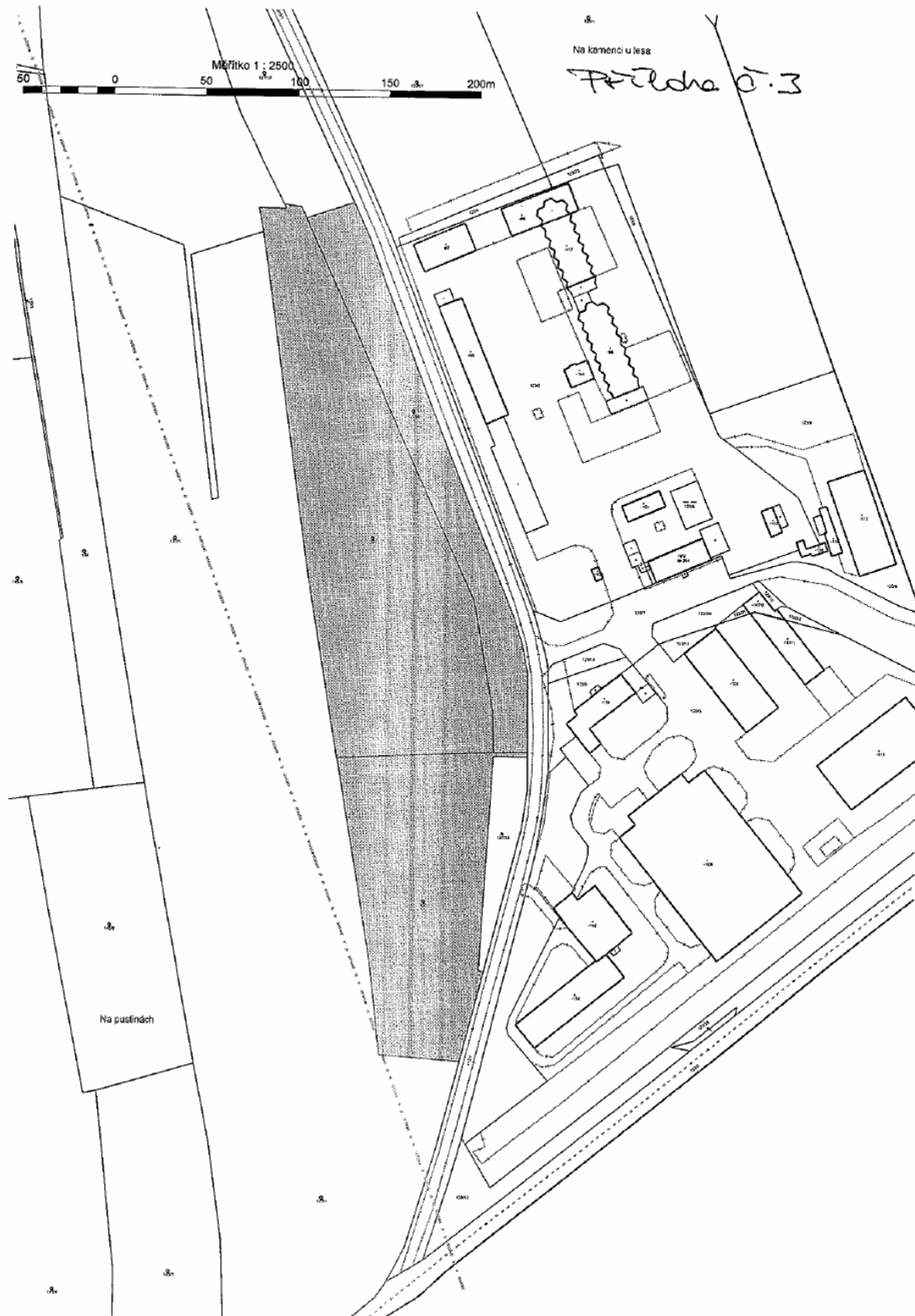
**PLOCHY SÍDELNÍ ZELENĚ – SOUKROMÁ ZELENĚ**

Území slouží pro rekreaci obyvatel v zastavěném území, zlepšení estetické úrovně a zdravotně hygienických parametrů prostředí.

**Přípustné využití :**

- zahrady a sady (vyznačeny pouze plochy většího rozsahu bez staveb)
- ochranná zeleň mezi jednotlivými funkčními plochami
- vodní toky a plochy

Oznámení podle § 6 a Přílohy č. 3 zákona č. 100/2001 Sb., o posuzování vlivů na ŽP  
*AGRO CS a.s. – nová výrobní hala Říkov*



Vyjádření krajského úřadu z hlediska soustavy Natura 2000



**KRAJSKÝ ÚŘAD KRÁLOVÉHRADECKÉHO KRAJE**  
Odbor životního prostředí a zemědělství

**AGROPROJEKCE LITOMYŠL**  
spol. s r. o.  
Na Lánech 81  
570 01 Litomyšl

VÁŠ DOPIS ZNAČKY/ZE DNE

NAŠE ZNAČKA  
1510/ZP/2008-NA

VYŘIZUJE / LINKA  
Ing. Aleš Novák/495 817 418

HRADEC KRÁLOVÉ  
28.1.2008

**Záměr – „Výstavba nového závodu AGRO CS v Říkově“ – stanovisko orgánu ochrany přírody ve smyslu § 45i zákona č. 114/1992 Sb., o ochraně přírody a krajiny, ve znění pozdějších předpisů (dále jen „zákon“)**

Krajský úřad Královéhradeckého kraje, odbor životního prostředí a zemědělství (dále jen „krajský úřad“), obdržel dne 24.1.2008 žádost společnosti Agroprojekce Litomyšl, spol. s r. o., Na Lánech 81, 570 01 Litomyšl, o stanovisko k záměru „Výstavba nového závodu AGRO CS v Říkově“, ve smyslu § 45i odst. 1 zákona, t. j. v daném případě o stanovisko, zda cit. záměr může samostatně nebo ve spojení s jinými významně ovlivnit území evropsky významné lokality nebo ptačí oblasti.

Záměrem investora je inovace výroby substrátů a za tímto účelem ji přesunout ze současného – prostorově nevyhovujícího areálu na nový pozemek. Záměrem budou dotčeny parcely v k. ú. Říkov: 127/20, 130 a 131.

Krajský úřad, jako orgán ochrany přírody příslušný podle ust. § 77a odst. 3 písm. w) zákona, po posouzení výše uvedeného záměru vydává v souladu s ust. § 45i odst. 1 toto stanovisko:

**záměr nemůže mít významný vliv na evropsky významné lokality uvedené v národním seznamu evropsky významných lokalit (nařízení vlády č. 132/2005 Sb.) nebo vyhlášené ptačí oblasti ve smyslu zákona.**

1  
Krajský úřad  
Královéhradeckého kraje  
odbor životního prostředí a zemědělství  
odd. ochrany přírody a krajiny

Ing. Miloš Čejka  
vedoucí oddělení ochrany přírody  
a krajiny

Soukenická 1245  
500 03 Hradec Králové  
tel. 495 817 111  
fax 495 817 336

Oddělení ochrany přírody a krajiny  
e-mail: anovak@kr-kralovehradecky.cz  
e-mail: posta@kr-kralovehradecky.cz