



DHL - Hradec Králové OZNÁMENÍ ZÁMĚRU

Zpracováno ve smyslu § 6 a přílohy č. 3 zákona
č. 100/2001 Sb., o posuzování vlivů na životní prostředí

únor 2008

ZÁZNAM O VYDÁNÍ DOKUMENTU

Název dokumentu: DHL - Hradec Králové
OZNÁMENÍ ZÁMĚRU

Zakázka: C 616-07

Objednatel: K4 a.s.

Účel vydání: Finální dokument

Stupeň utajení: Bez omezení

Vydání	Popis	Zpracoval	Kontroloval	Schválil	Datum
01	Finální dokument	J Bezchlebová	S Postbiegl	E Ondráčková	18.2.2008

Předcházející vydání tohoto dokumentu musí být buď zničena nebo výrazně označena NAHRAZENO.

Rozdělovník: 9 výtisků K4 a.s.
1 výtisk archiv AMEC s.r.o.

© AMEC s.r.o., 2008

Všechna práva vyhrazena. Žádná z částí tohoto dokumentu nebo jakékoliv informace z tohoto dokumentu nesmí být nad rámec smluvního určení vyzrazeny, zveřejněny, reprodukovány, kopírovány, překládány, převáděny do jakékoliv elektronické formy nebo strojově zpracovávány bez výslovného souhlasu odpovědného zástupce zpracovatele, firmy AMEC, s.r.o.

Zpracovatelé oznámení

Oprávněná osoba:

Ing. Stanislav Postbiegl
držitel autorizace k posuzování vlivů
na životní prostředí
MŽP č. j. 46513/ENV/06

Syntéza:

RNDr. Jitka Bezchlebová, Ph.D.

Datum zpracování oznámení:

18.2.2008

Na zpracování se podíleli:

RNDr. Jitka Bezchlebová, Ph.D.	Brno	AMEC, s.r.o.	543 254 284
Ing. Pavel Cetl	Brno	AMEC, s.r.o.	543 254 284
RNDr. Zuzana Flégrová	Brno	AMEC, s.r.o.	543 254 284
Ing. Vlasta Pospíšilová	Brno	AMEC, s.r.o.	543 254 284
Ing. Lucie Peková	Brno	AMEC, s.r.o.	543 254 284
Ing. Stanislav Postbiegl	Milešovice	AMEC, s.r.o.	543 254 284

Dokument je zpracován textovým editorem Microsoft Word 97, registrovaným u společnosti Microsoft Corporation.
Grafické přílohy jsou zpracovány grafickým editorem Corel DRAW 9, registrovaným u společnosti Corel Corporation.

Obsah

ZPRACOVATELÉ OZNÁMENÍ	1
OBSAH	2
ÚVOD	4
ČÁST A ÚDAJE O OZNAMOVATELI	5
A.1. Obchodní firma	5
A.2. IČ	5
A.3. Sídlo	5
A.4. Oprávněný zástupce oznamovatele	5
ČÁST B ÚDAJE O ZÁMĚRU	6
B.I. ZÁKLADNÍ ÚDAJE	6
B.I.1. Název záměru a jeho zařazení podle přílohy č. 1	6
B.I.2. Kapacita (rozsah) záměru	6
B.I.3. Umístění záměru	6
B.I.4. Charakter záměru a možnost kumulace s jinými záměry	7
B.I.5. Zdůvodnění potřeby záměru a jeho umístění	8
B.I.6. Popis technického a technologického řešení záměru	8
B.I.7. Předpokládaný termín zahájení realizace záměru a jeho dokončení	9
B.I.8. Výčet dotčených územně samosprávných celků	9
B.I.9. Výčet navazujících rozhodnutí podle § 10 odst. 4 a správních úřadů, které budou tato rozhodnutí vydávat	9
B.II. ÚDAJE O VSTUPECH	10
B.II.1. Půda	10
B.II.2. Voda	10
B.II.3. Ostatní surovinové a energetické zdroje	10
B.II.4. Nároky na dopravní a jinou infrastrukturu	11
B.III. ÚDAJE O VÝSTUPECH	11
B.III.1. Ovzduší	12
B.III.2. Odpadní voda	12
B.III.3. Odpady	13
B.III.4. Ostatní	15
B.III.5. Rizika vzniku havárií	15
ČÁST C ÚDAJE O STAVU ŽIVOTNÍHO PROSTŘEDÍ V DOTČENÉM ÚZEMÍ	16
C.I. VÝČET NEJZÁVAŽNĚJŠÍCH ENVIRONMENTÁLNÍCH CHARAKTERISTIK DOTČENÉHO ÚZEMÍ	16
C.II. STRUČNÁ CHARAKTERISTIKA STAVU SLOŽEK ŽIVOTNÍHO PROSTŘEDÍ V DOTČENÉM ÚZEMÍ	17
C.II.1. Obyvatelstvo	17
C.II.2. Ovzduší a klima	17
C.II.3. Hluk a další fyzikální a biologické charakteristiky	17
C.II.4. Povrchová a podzemní voda	18
C.II.5. Půda	19
C.II.6. Horninové prostředí a přírodní zdroje	19
C.II.7. Fauna, flóra a ekosystémy	20
C.II.8. Krajina	20
C.II.9. Hmotný majetek a kulturní památky	21
C.II.10. Dopravní a jiná infrastruktura	21
C.II.11. Jiné charakteristiky životního prostředí	21
ČÁST D ÚDAJE O VLIVECH ZÁMĚRU NA VEŘEJNÉ ZDRAVÍ A NA ŽIVOTNÍ PROSTŘEDÍ	22
D.I. CHARAKTERISTIKA MOŽNÝCH VLIVŮ A ODHAD JEJICH VELIKOSTI, SLOŽITOSTI A VÝZNAMNOSTI	22
D.I.1. Vlivy na veřejné zdraví	22

D.I.2. Vlivy na ovzduší a klima.....	22
D.I.3. Vlivy na hlukovou situaci ev. další fyzikální a biologické charakteristiky.....	25
D.I.4. Vlivy na povrchovou a podzemní vodu.....	25
D.I.5. Vlivy na půdu.....	27
D.I.6. Vlivy na horninové prostředí a přírodní zdroje.....	27
D.I.7. Vlivy na faunu, flóru a ekosystémy.....	27
D.I.8. Vlivy na krajinu.....	27
D.I.9. Vlivy na hmotný majetek a kulturní památky.....	28
D.I.10. Vlivy na dopravní a jinou infrastrukturu.....	28
D.I.11. Jiné ekologické vlivy.....	28
D.II. ROZSAH VLIVŮ VZHEDEM K ZASAŽENÉMU ÚZEMÍ A POPULACI.....	28
D.III. ÚDAJE O MOŽNÝCH VÝZNAMNÝCH NEPŘÍZNIVÝCH VLIVECH PŘESAHUJÍCÍCH STÁTNÍ HRANICE.....	28
D.IV. OPATŘENÍ K PREVENCI, VYLOUČENÍ, SNÍŽENÍ POPŘÍPADĚ KOMPENZACI NEPŘÍZNIVÝCH VLIVŮ.....	29
D.V. CHARAKTERISTIKA NEDOSTATKŮ VE ZNALOSTECH A NEURČITOSTÍ, KTERÉ SE VYSKYTLY PŘI SPECIFIKACI VLIVŮ.....	29
ČÁST E POROVNÁNÍ VARIANT ŘEŠENÍ ZÁMĚRU.....	30
ČÁST F DOPLŇUJÍCÍ ÚDAJE.....	31
ČÁST G VŠEOBECNĚ SROZUMITELNÉ SHRNUTÍ NETECHNICKÉHO CHARAKTERU.....	32
ČÁST H PŘÍLOHY.....	34
H.I. VYJÁDRĚNÍ STAVEBNÍHO ÚŘADU.....	34
H.II. STANOVISKO ORGÁNU OCHRANY PŘÍRODY.....	39

DALŠÍ PŘÍLOHY JSOU ŘAZENY ZA HLAVNÍM TEXTEM OZNÁMENÍ:

PŘÍLOHA 1	SITUACE ZÁMĚRU
PŘÍLOHA 2	FOTODOKUMENTACE
PŘÍLOHA 3	HLUKOVÁ STUDIE
PŘÍLOHA 4	ROZPTYLOVÁ STUDIE
PŘÍLOHA 5	HODNOCENÍ VLIVU NA OBYVATELSTVO A NA VEŘEJNÉ ZDRAVÍ

Úvod

Oznámení záměru (dále jen oznámení)

DHL- Hradec Králové

je vypracováno ve smyslu § 6 zákona č. 100/2001 Sb., o posuzování vlivů na životní prostředí, v platném znění zákona, a slouží jako základní podklad pro zjišťovací řízení podle § 7 tohoto zákona. Oznámení je zpracováno v rozsahu přílohy č. 3 zákona.

Oznamovaným záměrem výstavba logistické haly pro třídění zásilek firmy DHL. Oznamovatelem záměru je společnost K4 a.s.

Zpracovatelem oznámení je společnost AMEC, s.r.o., na základě objednávky oznamovatele záměru.

Záměr je dle přílohy č. 1 zákona č. 100/2001 Sb. zařazen následovně:

kategorie II, bod 10.6, sloupec B: Skladové nebo obchodní komplexy včetně nákupních středisek o celkové výměře nad 3000 m² zastavěné plochy, parkoviště nebo garáže s kapacitou nad 100 parkovacích míst v součtu pro celou stavbu.

Dle §4 uvedeného zákona patří pod odstavec (1) písmeno c) a podléhá posuzování podle zákona, pokud se tak stanoví ve zjišťovacím řízení podle §7. Příslušným úřadem je Krajský úřad Královéhradeckého kraje.

Zpracování oznámení proběhlo v období prosinec 2007 - únor 2008. Pro zpracování byly použity podklady poskytnuté oznamovatelem, dílčí doplňující informace vyžádané zpracovatelem oznámení během vlastního zpracování a údaje získané během vlastních průzkumů lokality.

Cílem oznámení je poskytnout základní údaje o záměru, jeho možných vlivech na životní prostředí a rizicích vyplývajících z jeho provozu. Zájemcům o pouze všeobecné informace doporučujeme shlédnout část G - Shrnutí netechnického charakteru, které obsahuje ve stručné a srozumitelné formě základní údaje o záměru a dále závěry jednotlivých dílčích okruhů hodnocení možných vlivů záměru na životní prostředí. Zájemcům o podrobnější údaje potom doporučujeme prostudování příslušných kapitol oznámení, které jsou strukturovány v souladu s požadavky zákona.

ČÁST A

ÚDAJE O OZNAMOVATELI

A.1. Obchodní firma

K4 a.s.

A.2. IČ

60734396

A.3. Sídlo

Na Florenci 23
110 00 Praha 1

A.4. Oprávněný zástupce oznamovatele

Ing. Helena Horáková

K4 a.s.
Na Florenci 23
110 00 Praha 1
e-mail: helena.horakova@k4.cz

ČÁST B ÚDAJE O ZÁMĚRU

B.I. ZÁKLADNÍ ÚDAJE

B.I.1. Název záměru a jeho zařazení podle přílohy č. 1

DHL - Hradec Králové

Zařazení dle přílohy č. 1 zákona č. 100/2001 Sb., o posuzování vlivů na životní prostředí, v platném znění zákona, je následující:

kategorie:	II
bod:	10.6
název:	Skladové nebo obchodní komplexy včetně nákupních středisek, o celkové výměře nad 3 000 m ² zastavěné plochy; parkoviště nebo garáže s kapacitou nad 100 parkovacích stání v součtu pro celou stavbu.
sloupec:	B

Dle §4 uvedeného zákona patří záměr pod odstavec (1) písmeno c) a podléhá posuzování podle zákona, pokud se tak stanoví ve zjišťovacím řízení podle §7.

Příslušným úřadem je Krajský úřad Královéhradeckého kraje.

B.I.2. Kapacita (rozsah) záměru

Záměrem je stavba objektu skladové a třídící haly firem "PPL" a "DHL" zabývající se tuzemskou a mezinárodní přepravou a přepravou kusových zásilek. Areál je tvořen vlastní samostatně stojící budovou, zpevněnými plochami (plochy pojezdů, příjezdové komunikace a parkoviště) a plochami zeleně - výsadeb (podrobněji viz kapitola B.I.6.). Areál bude sloužit jako svozová základna a třídící středisko pro oblast a rozvoz do dalších regionů podle určení zásilek.

Základní údaje:

velikost pozemku pro výstavbu	cca	33 220 m ² z toho:
zastavěná plocha budovami	cca	10 470 m ² ,
plocha komunikací a parkovišť	cca	18 140 m ²
plocha zeleně	cca	4 600 m ²

Počet parkovacích míst pro osobní automobily: 60

B.I.3. Umístění záměru

Záměr je umístěn následovně:

kraj:	Královéhradecký
obec:	Hradec Králové
katastrální území:	Pouchov (726559)

Záměr je situován v severní části města ve čtvrti Pouchov v průmyslové oblasti města při ulici Vážní. Severovýchodní stranou pozemku přiléhá k Samostatnému oddělení výkonu trestu Pouchov (Věznice Hradec Králové). V severozápadní části se dotýká oblasti zahrádkářské kolonie. Na východě pak navazuje na průmyslové areály oblasti.

Obr.: Umístění záměru



B.I.4. Charakter záměru a možnost kumulace s jinými záměry

Dotčené území záměru je součástí průmyslové zóny při ulici Vážní. Jedná se o novostavbu skladové haly, která vychází z požadavku investora. Objekt je členěn na administrativní část v severní části areálu, hlavní halu a 2 objekty navazující na hlavní halu. Parkoviště pro osobní automobily (kapacita 60 parkovacích stání) je situováno v severní části areálu. Vedle tohoto parkoviště je dále situováno parkoviště pro Trucky, jižně pod parkovištěm pro osobní automobily je situováno parkoviště pro Van. V jihovýchodní části areálu je pak do budoucna plánován třetí objekt napojující se na hlavní halu. Situace záměru je uvedena v příloze 1 tohoto oznámení.

V současnosti jsou v lokalitě areálu pouze zchátralé objekty, areál je zanedbán, s velkým množstvím náletových dřevin. Realizací záměru dojde k funkčnímu naplnění prostoru. Tím bude zároveň vyloučena stavba potenciálních jiných (avšak pravděpodobně obdobných, tj. průmyslových resp. skladových) aktivit v daném prostoru.

Proponovaná stavba představuje jeden z mnoha průmyslových objektů v rámci průmyslové zóny při ulici Vážní. Vlivy všech záměrů si vzájemně interferují.

B.I.5. Zdůvodnění potřeby záměru a jeho umístění

Navrhovaný záměr skladové haly je lokalizován do území průmyslové zóny čtvrti Pouchov. Záměr bude využíván jako regionální stanice pro třídění a rozvoz zásilek firem DHL a PPL. Stávající dopravní napojení je výhodné - existující komunikace k areálu od ul. Vážní. Z hlediska funkčního využití území vymezeného v ÚPmHK není dle předložených podkladů ze strany odboru hlavního architekta HK námitek. Dle územního plánu města Hradec Králové se jedná o *plochy výroby a služeb bez negativního vlivu na okolí*, tedy do území vymezeného k umístění staveb pro výrobu, skladování a manipulaci s materiály. Z tohoto hlediska je umístění plánované logistické a třídící haly v daném vhodné.

Z důvodu existence vymezené územní rezervy v jihozápadní části zájmového území, která zde výhledově předpokládá vnitřní obslužnou komunikaci pro část skladištní oblasti a zájmu investora na celkovém využití rozvojové plochy, je však dále nutné samostatné posouzení vztahu uvedené výhledové komunikace k navrhovanému záměru. Podrobnější informace viz. kapitola H.II. tohoto oznámení. - Vyjádření odboru hlavního architekta města.

B.I.6. Popis technického a technologického řešení záměru

Urbanistické řešení

Stavba skladové haly je nově připravovaná stavba pro třídění zásilek a celý projekt stavby vychází z požadavku investora. Stavba se nachází v průmyslové zóně v části obce Pouchov, při ul. Vážní.

Záměr je vymezen v severo-západní části zahrádkářskou kolonií, na severu a severovýchodě hraničí s areálem Samostatného oddělení výkonu trestu Pouchov (Věznice Hradec Králové), na východě pak navazuje na další objekty průmyslové zóny.

Z hlediska dopravního napojení a napojení na inženýrské sítě je staveniště vhodné, napojení bude provedeno stávající příjezdovou komunikací, která je napojená na ul. Vážní - viz. situace záměru.

Architektonické řešení

Architektonické řešení vychází z typových firemních požadavků investora. Jedná se o jednoduchou halu o rozměrech cca 123,5 x 30 m a na ní navazující 2 příčné haly o rozměrech cca 92 x 24 m. Výška atiky haly je na úrovni + 10,00 m nad +/- 0,000 objektu. K hale je přistavena administrativní dvoupodlažní budova o rozměrech 14,0 x 42 m. Výška její atiky je na úrovni + 7,50 m nad +/- 0,000 objektu. Fasáda je navržena ze sendvičových panelů, v barevné kombinaci žluté a červené.

Stavba je tvořena základní nosnou železobetonovou konstrukcí, která je doplněna ocelovými prvky. Vnější opláštění je tvořeno kombinací prosklených fasád a železobetonového rastru, který je předsazen před fasádou. Část fasády je v systému stěna-okno. Hmotově je objekt tvořen základním kvádrem. Všechny uvedené provozy jsou kapacitně komunikačně propojeny formou schodišť.

Při vjezdu do areálu vedle parkoviště je situována budova vrátnice.

Areál bude opatřen protihlukovými opatřeními v podobě protihlukové stěny vysoké 3 m na severovýchodní hranici areálu v místě kde hraničí pozemek posuzovaného záměru s pozemkem samostatného výkonu trestu Pouchov (věznice Hradec Králové).

Při severozápadním okraji posuzovaného areálu bude vybudována retenční nádrž, rozdělená na dvě samostatné nádrže a to na zaolejovanou vodu a na vodu čistou.

Provoz

V rámci provozu se předpokládá obsazení dvěma zásilkovými firmami - DHL a PPL. Provoz bude probíhat 24 hodin denně od neděle 18:00 hodin do soboty 12:00. Objekt bude využíván pro skladování, třídění zásilek ručně i na instalované třídící lince a pro logistiku přepravy zásilek.

Elektrická energie

spotřeba elektrické energie roční cca 2 800 MWh/rok

Plyn

Jako zdroj tepla pro vytápění a ohřev TVU v administrativní části budou použity dva nástěnné kondenzační kotle o tepelném výkonu á 46 kW na spalování zemního plynu.

Celkový výkon kotelny bude tedy 92 kW.

spotřeba plynu roční cca 119 000 m³/rok

B.II.4. Nároky na dopravní a jinou infrastrukturu

Dopravní nároky záměru nepřekročí následující hodnoty:

Osobní doprava:

Celkový počet parkovacích míst:	60
Celkový obrat:	cca 1 vozidlo na parkovací místo a den
Celková intenzita osobní dopravy:	do 60 příjezdějících vozidel/den do 60 odjíždějících vozidel/den

Nákladní doprava:

Celková intenzita těžké nákladní dopravy:	cca 30 příjezdějících vozidel/den cca 30 odjíždějících vozidel/den
Celková intenzita lehké nákladní dopravy:	cca 235 příjezdějících vozidel/den cca 235 odjíždějících vozidel/den

Dopravní trasy:

ul. Vážní - 100%,
dále se doprava dělí do více směrů:
silnice II/308 - ul. Kladská (80%)
silnice III/2997 - ul. Pouchovská (20%)

Výstavba: intenzita dopravy:
druh vozidel:

variabilní (cca desítky vozidel za den)
převážně těžká nákladní (nakladače UNC,
nákladní automobily LIAZ a TATRA)

B.III. ÚDAJE O VÝSTUPECH

B.III.1. Ovzduší

Vytápění objektů

Zdrojem tepla pro administrativní budovu bude kotelna osazená 2 kotli na spalování zemního plynu o celkovém výkonu 92 kW. Provozní haly budou vytápěny teplovzdušnými klimatizačními jednotkami o výkonu 12 kW (30 ks) a 20,2 kW (8 ks).

Předpokládané množství emisí z tepelných zdrojů je uvedeno v následující tabulce:¹

tuhé látky kg/h	SO ₂ kg/h	NO _x kg/h	CO kg/h	org. látky kg/h
2,4	1,1	228,5	38,1	15,2

S ohledem na osazení hořáků se sníženou produkcí škodlivin nebude použito žádné zařízení pro snižování emisí. Určitým opatřením je i díky ekonomickým důvodům snaha o optimalizaci vytápění a tedy i nižší spotřebu plynu a tedy instalace kotle a hořáků o vysoké účinnosti spalování.

Automobilová doprava vyvolaná záměrem

Osobní a nákladní doprava vyvolaná provozem prodejny bude produkovat následující množství emisí:²

tuhé látky kg/km.den	SO ₂ kg/km.den	NO _x kg/km.den	CO kg/km.den	org. látky kg/km.den
0,089	0,004	1,965	0,551	0,201

Také v tomto případě se jedná o poměrně nízké množství emitovaných škodlivin.

Provoz parkoviště

Parkoviště osobních vozidel bude působit jako plošný zdroj a bude produkovat následující množství emisí:³

tuhé látky g/den	SO ₂ g/den	NO _x g/den	CO g/den	org. látky g/den
0,012	0,115	7,711	14,417	2,570

Období výstavby

V průběhu výstavby areálu bude působit jako plošný zdroj znečištění ovzduší celá plocha staveniště. Zdrojem emisí budou vlastní terénní úpravy a stavební práce. Hlavní emitovanou škodlivinou bude prach. Dalším zdrojem emisí budou zplodiny z motorů stavebních strojů a vozidel obsluhujících stavbu. S ohledem na relativně krátké období výstavby bude i působení popsanych zdrojů krátké, omezené pouze na úvodní etapy stavby.

B.III.2. Odpadní voda

Splaškové vody: průměrný denní odtok cca 11,65 m³/den
hodinové maximum odtoku cca 0,75 l/s

Uvedené množství splaškových odpadních vod pro období provozu předpokládá, že objem splaškových vod bude přibližně odpovídat odebrané vodě pitné. Složení bude standardní a bude odpovídat požadavkům platného kanalizačního řádu.

¹ Pro výpočet byly použity emisní faktory uvedené v nařízení vlády číslo 352/2002 Sb.

² Pro výpočet byl použit program MEFA 02 doporučený ministerstvem životního prostředí ČR.

³ Pro výpočet byl použit program MEFA 02 doporučený ministerstvem životního prostředí ČR.

Splaškové odpadní vody budou odtékat do stávající městské kanalizace, která prochází podél jihovýchodní hranice areálu.

Dešťové vody:

Množství, které se podle předběžného vyjádření Vodoprávního úřadu a Povodí Labe, s.p. může vypouštět po výstavbě oznamovaného záměru do Piletického potoka je 45,0 l/s.

Gravitační odtok čistých dešťových vod do potoka:

část vyčištěných zaolejovaných vody	3,0 l/s
část čisté vody	42 l/s
celkové množství	45 l/s (splňuje předběžné povolené množství)

Plocha pozemku napojená do vsaku
(příjezdová komunikace, zeleň podél komunikace)

cca 3430 m²

odtokové množství

cca 16,4 l/s

Plocha pozemku napojená do retence
(parkoviště, komunikace, zeleň podél komunikace, střechy)

cca 29 790 m²

odtokové množství

cca 332,5 l/s

Retence:

Zaolejované dešťové vody:

plocha (parkoviště, komunikace, zeleň podél komunikace)

cca 19 320 m²

odtokové množství

cca 197,7 l/s

Bude vybudována nádrž na zaolejované vody s odlučovačem ropných látek o obsahu cca 207 m³. Požadavek Vodoprávního úřadu na kvalitu vody na odtoku z odlučovače je 0,5 mg/l NEL.

Čisté dešťové vody

plocha (střechy)

cca 10 470 m²

odtokové množství

cca 134,8 l/s

Bude vybudována rovněž nádrž pro čisté vody ze střech, tj. cca 80 m³.

Výstavba: nespecifikováno (množství zanedbatelné)

Značná část odebrané vody pitné v období výstavby se stane součástí stavebních materiálů (např. beton), či se přirozeně odpaří.

B.III.3. Odpady

Nakládání s odpady v době výstavby i provozu se bude řídit platnými předpisy, zejména podle zákona č. 185/2001 Sb. v platném znění, o odpadech a jeho prováděcích předpisů, vyhlášky č.381/2001 Sb. v platném znění, katalog odpadů a vyhlášky č. 383/2001 Sb. v platném znění, o podrobnostech nakládání s odpady.

Odpady z výstavby

Při realizaci stavby vzniknou odpady, které byly rozlišeny v souladu s kategorizací a katalogem odpadu ve smyslu zákona o odpadech a na něj navazující vyhlášky Ministerstva životního prostředí č. 381/2001 Sb. v platném znění ze dne 17.října 2001, kterou se stanoví Katalog odpadů, Seznam nebezpečných odpadů a Seznamy odpadů.

Tab: Přehled odpadů vznikajících při výstavbě

kód odpadu	název odpadu	kategorie odpadu	očekávané množství (t/období výstavby)
17 01 01	beton	O	přesné množství nelze předem určit; řádově desítky až stovky tun převážně (O), výjimečně (N)
17 01 02	cihly	O	
17 01 03	tašky a keramické výrobky	O	
17 01 07	směsi nebo oddělené frakce betonu, cihel, tašek a keramických výrobků neuvedené pod číslem 17 01 06	O	
17 02 01	dřevo	O	
17 02 02	sklo	O	
17 02 03	plasty	O	
17 04 05	železo a ocel	O	
17 04 07	směsné kovy	O	
17 04 11	kabely neuvedené pod 17 04 10	O	
17 05 03	zemina a kamení obsahující nebezpečné látky	N	
17 05 04	zemina a kamení neuvedené pod číslem 17 05 03	O	
17 06 04	izolační materiály neuvedené pod čísly 17 06 01 a 17 06 03	O	
17 09 03	jiné stavební a demoliční odpady (včetně směsných stavebních a demoličních odpadů) obsahující nebezpečné látky	N	
S veškerým vznikajícím odpadem bude nakládáno ve smyslu zákona č. 185/2001 Sb., o odpadech. Odpad bude dle tohoto zákona tříděn, shromažďován a likvidován dle jednotlivých druhů a kategorií, stanovených vyhláškou MŽP č. 381/2001 Sb., kterou byl vydán Katalog odpadů. Vyříděný odpadový materiál bude odvážen k likvidaci či recyklaci smluvními oprávněnými firmami v intervalech dle potřeby.			

Vytěžené přebytečné zeminy a sutě ze stavby bez nebezpečných látek budou ukládány na skládky nebo využity na násypy jiných staveb, rekultivace nebo jiné úpravy - dle dispozic nebo se souhlasem odboru ŽP MěÚ Hradce Králové.

Část odpadu je možno zpětně využít při stavebních pracích, ostatní budou odváženy a likvidovány mimo staveniště.

Dodavatel stavby zajistí manipulaci s tímto odpadem dle platných předpisů.

Používané materiály budou přiváženy v balení na paletách, způsobilých pro přepravu a další manipulaci.

Odpady z provozu

Během provozu budou vznikat komunální odpady, v převládajícím složení – plasty, papír, sklo, biologický odpad: v menší míře bude vznikat i odpad kategorie nebezpečný – zářivky, baterie, barvy, obaly znečištěné nebezpečnými látkami.

Předpokládané druhy odpadů jsou uvedeny v následující tabulce:

Tab: Přehled odpadů vznikajících při výstavbě

kód druhu odpadu	název odpadu	kategorie odpadu	skladování/přeprava	očekávané množství (t/období výstavby)
08 03 17	odpadní tiskařské tonery	N	1 x 1 m3	přesné množství nelze předem určit; řádově desítky až stovky tun převážně (O), výjimečně (N)
12 03 01	mycí roztoky podlahy	N	sudy 200 l	
15 01 01	zbytky papírových a lepenkových obalů	O	1 x 7 m3	
150 102	plastové obaly (PE, fólie, pásky, polystyrenové prvky)	O	1 x 7 m3	
15 01 03	poškozené dřevěné palety a dřevěné obalové materiály	O	1 x 7 m3	
15 01 06	směs obalových materiálů	O	1 x 1 m3	
20 01 01	sběrový papír	O	1 x 1 m3	
20 01 21	zářivky a výbojky	N	1 x 1 m3	
20 02 01	odpady ze zeleně	O	1 x 7 m3	
20 03 01	směsný komunální odpad	O	1 x 1 m3	
20 03 03	uliční smetky	O	1 x 7 m3	
S veškerým vznikajícím odpadem bude nakládáno ve smyslu zákona č. 185/2001 Sb., o odpadech. Odpad bude dle tohoto zákona tříděn, shromažďován a likvidován dle jednotlivých druhů a kategorií, stanovených vyhláškou MŽP č. 381/2001 Sb., kterou byl vydán Katalog odpadů. Vyříděný odpadový materiál bude odvážen k likvidaci či recyklaci smluvními oprávněnými firmami v intervalech dle potřeby.				

Veškeré odpady budou shromažďovány a předávány odborným firmám k likvidaci. Vytříděný papír, sklo, plasty a směsný odpad se budou ukládat do označených typizovaných sběrných nádob. Sběrné nádoby na papír, sklo, plasty a směsný odpad budou uloženy tak, aby byl umožněn pravidelný sběr a svoz odpadu.

B.III.4. Ostatní

Hluk:	akustický výkon technologických zdrojů hluku (VZT, chlazení):	do $L_{A,w} = 80$ dB
	umístění zdrojů:	fasáda a obestavěná terasa na objektu
	doprava:	
	maximální hladiny hluku z provozu na parkovišti a účelových komunikacích:	$L_{Aeq,T} < 50$ dB u nejbližší obytné zástavby (v denní době – v noci nebude v provozu)
	výstavba:	do 80 dB/5 m
Vibrace:		nebudou produkovány ve významné míře
Záření:	ionizující záření:	zdroje nebudou používány
	elektromagnetické záření:	významné zdroje nebudou používány (pouze běžná komunikační zařízení)
Další fyzikální nebo biologické faktory:		nebudou používány

B.III.5. Rizika vzniku havárií

Výstavba ani provoz záměru nepředstavuje významný rizikový faktor vzniku havárií nebo nestandardních stavů s nepříznivými environmentálními důsledky. Je srovnatelný s obdobnými běžně provozovanými skladovými objekty. Objekt bude vybaven samohasícím a požárně signalizačním zařízením a dále také elektronickým zabezpečovacím zařízením.

Záměr bude řešen v souladu s platnými předpisy v oblasti požární ochrany.

Riziko dopravních nehod nepřevyší běžně akceptované riziko. Doprava nebezpečného zboží nebude běžně prováděna.

ČÁST C

ÚDAJE O STAVU ŽIVOTNÍHO PROSTŘEDÍ V DOTČENÉM ÚZEMÍ

C.I. VÝČET NEJZÁVAŽNĚJŠÍCH ENVIRONMENTÁLNÍCH CHARAKTERISTIK DOTČENÉHO ÚZEMÍ

Dotčené území je součástí průmyslové oblasti při ulici Vážní a bude tvořeno převážně plochami různých aktivit (doprava, výroba, skladování apod.).

Dotčené území se nachází v okrajové části ochranného pásma nadregionálního biokoridoru.

Dále se dotčené území se nenachází v žádném dalším území se zvláštním režimem ochrany přírody a krajiny. To prakticky znamená:

- V dotčeném území (na ploše zamýšlené výstavby) se nenachází lokální prvky územního systému ekologické stability,
- V dotčeném území se nenachází žádné zvláště chráněné území ani není dotčené území součástí žádného zvláště chráněného území. Dotčené území neleží v národním parku nebo chráněné krajinné oblasti, v dotčeném území nejsou vyhlášeny žádné národní přírodní rezervace, přírodní rezervace, národní přírodní památky nebo přírodní památky.
- Dotčené území není součástí přírodního parku.
- Dotčené území není součástí soustavy Natura 2000.
- Posuzovaný záměr nezasahuje do žádného registrovaného významného krajinného prvku.

Území města Hradce Králové patří (dle sdělení č. 4 MŽP ČR uveřejněném ve věstníku částka 3 z března 2007) mezi oblasti se zhoršenou kvalitou ovzduší (OZKO). Důvodem k zařazení je skutečnost, že na 98,0 % území došlo k překročení limitu pro maximální 24hodinové koncentrace PM_{10} .

Nejbližším vodním tokem je Piletický potok, který je od areálu záměru vzdálen cca 50 m. Na dotčeném území se nevyskytují povrchové vody a neleží v pásmu hygienické ochrany vodního zdroje. Území není situováno do zranitelné oblasti dle NV č. 103/2003 Sb. a rovněž není součástí chráněné oblasti přirozené akumulace vod (CHOPAV). Dotčené území se nachází v přímé části záplavového území Piletického potoka resp. toku Labe.

V dotčeném území nebyly zjištěny extrémní poměry, které by mohly mít vliv na proveditelnost navrhovaného záměru.

C.II. STRUČNÁ CHARAKTERISTIKA STAVU SLOŽEK ŽIVOTNÍHO PROSTŘEDÍ V DOTČENÉM ÚZEMÍ

C.II.1. Obyvatelstvo

Záměr je umístován do severní části města Hradec Králové, čtvrť Pouchov. Nejbližší trvale obytná zástavba jsou 3 patrové domy a dva rodinné při ulicích Pouchovská, Malá a Velká ve vzdálenosti cca 100 - 120 m od záměru. V severo-východní části k areálu přiléhá areál Samostatného oddělení výkonu trestu Pouchov (Věznice Hradec Králové) v jiho-západní části pak v blízkosti areálu nachází azylový dům.

V případě tohoto záměru obyvatelstvo nacházející se v těsné blízkosti záměru představuje cca 100 osob (azylový dům, samostatné oddělení výkonu trestu Pouchov). Ve vzdálenosti do cca 150 m je pak cca 300 lidí trvale žijících v rodinných a panelových domech na ulicích Pouchovská, Malá a Velká.

C.II.2. Ovzduší a klima

Klimatické faktory

Lokalita záměru se vyskytuje v teplé klimatické oblasti T 2 (dle Quitta), charakterizované následovně:

T 2 - dlouhé léto, teplé a suché, velmi krátké přechodné období s teplým až mírně teplým jarem i podzimem, krátkou, mírně teplou, suchou až velmi suchou zimou, s velmi krátkým trváním sněhové pokrývky.

Další doplňující charakteristiky jsou uvedeny v následující tabulce:

Tab.: Klimatické charakteristiky zájmové lokality

Klimatická charakteristika oblasti	T 2
Počet letních dnů	50až 60
Počet dnů s průměrnou teplotou 10° a více	160-170
Počet mrazových dnů	100-110
Počet ledových dnů	30 až 40
Průměrná teplota v lednu	-2 až -3
Průměrná teplota v červenci	18 až 19
Průměrná teplota v dubnu	8 až 9
Průměrná teplota v říjnu	7 až 9
Průměrný počet dnů se srážkami 1mm a více	90 -100
Srážkový úhrn ve vegetačním období	350-400
Srážkový úhrn v zimním období	200-300
Počet dnů se sněhovou pokrývkou	40 až 50
Počet dnů zamračených	120-140
Počet dnů jasných	40 až 50

Kvalita ovzduší

Území města Hradce Králové patří (dle sdělení č. 4 MŽP ČR uveřejněném ve věstníku částka 3 z března 2007) mezi oblasti se zhoršenou kvalitou ovzduší (OZKO). Důvodem k zařazení je skutečnost, že na 98,0 % území došlo k překročení limitu pro maximální 24hodinové koncentrace PM₁₀.

V rámci Hradce Králové je kvalita ovzduší pravidelně sledována dvěma stanicemi automatizovaného imisního monitoringu, a to stanice č. 1503 – Hradec Králové - Brněnská (vzdálena cca 5,5 km od místa záměru) a stanice č.396 – Hradec Králové - Sukovy sady (vzdálena cca 3,5 km).

Výsledky měření za rok 2006 na těchto stanicích jsou uvedeny v následující tabulce:

Tab.: Stanice imisního monitoringu - výsledky 2006

	1503 Brněnská		396 Sukovy sady	
	PM ₁₀	NO ₂	PM ₁₀	NO ₂
průměrná roční koncentrace (µg.m ⁻³)	34,9	42,2	29,5	30,5
hodnota ročního imisního limitu IHr (µg.m ⁻³)	40	40	40	40
maximální naměřená 24hodinová koncentrace (µg.m ⁻³)	214,3	121,6	162,9	86,4
datum naměření maxima v daném roce	31.1.	5.11.	11.1.	11.1.
hodnota 24hodinového imisního limitu IHd (µg.m ⁻³)	50	-	50	-
maximální naměřená hodinová koncentrace (µg.m ⁻³)	339,6	200,7	273,0	134,5
datum naměření maxima v daném roce	9.10.	16.10.	30.1.	11.1.
hodnota hodinového imisního limitu IHd (µg.m ⁻³)	-	200	-	200

Z výše uvedených hodnot vyplývá, že v blízkosti frekventovaných komunikací (např. při ul. Brněnské) jsou dosahovány koncentrace blízké hodnotám imisních limitů, v případě tuhých látek i vyšších.

C.II.3. Hluk a další fyzikální a biologické charakteristiky

Dotčené území se nachází v severovýchodní části města Hradec Králové - městská čtvrť Pouchov v průmyslové zóně. Předmětem záměru je novostavba logistického centra firmy DHL.

Stávající hluková situace v prostoru záměru je dána zejména hlukem z poměrně frekventované pozemní automobilové dopravy na místní komunikaci Vážní. Významné průmyslové zdroje hluku se v současné době v lokalitě neuplatňují.

Další závažné (negativní či pozitivní) fyzikální nebo biologické faktory, které by bylo nutno zohlednit, nebyly zjištěny.

C.II.4. Povrchová a podzemní voda

Povrchová voda

Členění z vodopisného hlediska:

- hlavní povodí řeky 1-00-00 Labe,
- dílčí povodí 1-01-04 Labe od Metuje po Orlici,
- drobné povodí 1-01-04-034 Piletický potok po Černilovský potok.

Ve vzdálenosti cca 50 m severozápadním směrem od okraje dotčeného území protéká Piletický potok. Piletický potok pramení 1 km východně od Librantic ve výšce 276 m n.m. a ústí zleva do Labe v Hradci Králové a v nadmořské výšce 228 m. Plocha jeho povodí je 45,8 km², délka toku 18,4 km a průměrný průtok u ústí je 0,13 m³.s⁻¹. Je významným vodním tokem¹ (po soutok Černilovského potoka s Librantickým potokem). Jeho správce je Povodí Labe, s.p.

Dotčené území není součástí chráněné oblasti přirozené akumulace vod (CHOPAV) a podle Nařízení vlády č. 103/2003 Sb.² neleží ve zranitelné oblasti. Vlastní území výstavby je suché, neprotéká jím žádný trvalý ani občasný povrchový tok a nenachází se na něm ani žádná vodní plocha, prameniště či mokřad a rovněž zde není žádné ochranné pásmo vodního zdroje ve smyslu zákona č. 254/2001 Sb. o vodách, ve znění pozdějších předpisů a neleží ve vyhlášeném záplavovém území.

Poznámka: V okolí je řada vodních zdrojů (studní), které jsou využívány na základě povolení, vydaných dle zákona č. 254/2001 Sb., o vodách a o změně některých zákonů (vodní zákon), ve znění pozdějších předpisů.

¹ Ve smyslu vyhlášky ministerstva zemědělství č.470/2001 Sb., kterou se stanoví seznam významných vodních toků a způsob provádění činností souvisejících se správou vodních toků, ve znění vyhlášky č.333/2003 Sb. a vyhlášky č.267/2005 Sb.

² Nařízení vlády č. 103/2003 Sb, o stanovení zranitelných oblastí a o používání a skladování hnojiv a statkových hnojiv, střídání plodin a provádění protierozních opatření v těchto oblastech

Záplavové území

Dotčené území se nachází v přímé části záplavového území Piletického potoka resp. toku Labe, vyhlášeného bývalým Okresním úřadem Hradec Králové, referátem životního prostředí, pod čj. ZP2/1040-4/2352-34-4/96-Js ze dne 17.2.1997 se změnou čj. ZP2/48/2352-34-47/00-Sv ze dne 10.1.2000 a čj. ZP2/2096/2352-34-4/00-Sv ze dne 29.11.2000. Krajský úřad Královéhradeckého kraje, odbor životního prostředí a zemědělství stanovil nově svým čj. 9401/ZP/2005 ze dne 25.7.2005 záplavové území vodního toku Labe v ř. km 265,675 až 275,925 a aktivní zónu tohoto záplavového území. Záplavové území, dle stanoviska Krajského úřadu Královéhradeckého kraje, odboru životního prostředí a zemědělství, ze dne 16.2.2005 zn. 31110/ZP/2004, zůstává i nadále v platnosti.

Podzemní voda

Z hlediska hydrogeologického členění náleží zájmové území (M. Olmer, Kessl a kol. 1990) do dvou hydrogeologických rajónů a to **112 - Kvartérní sedimenty Labe po Pardubice** (rajón svrchní vrstvy) a **436 - Labská křída** (bazální křídový kolektor).

Rajón **112 - Kvartérní sedimenty Labe po Pardubice** je reprezentován poměrně širokým pruhem sedimentů ve směru podél Labe. Kvartér je uložen na svrchnokřídových horninách, které tvoří relativně nepropustné podloží. K dotaci podzemních vod z atmosférických srážek dochází v celé rozloze teras, ale holocenní pokryv značně snižuje podíl vsaku. V místě záměru může docházet k dotaci kolektoru povrchovým tokem a to jak Librantickým potokem, tak při zvýšených průtocích z řeky Labe. Hladina podzemní vody je volná, obvykle v hloubce 1 - 3 m pod přirozeným terénem. Propustnost kolektoru je průlinová. Vzhledem k absenci nepropustného stropního izolátoru je tento kolektor do značné míry ovlivněn antropogenním znečištěním.

Rajón **436 - Labská křída** zahrnuje centrální část křídové pánve. Vyznačuje se zanedbatelnou velikostí infiltračních ploch, malou mocností jediného bazálního cenomanského kolektoru v klastikách a nepatrnou intenzitou oběhu podzemní vody. Bazální kolektor je vyvinut v puklinově i průlinově propustných sedimentech. Mocnost kolektoru může být 0 - 50 m. Zranitelnost kolektoru je nízká, vzhledem k mocnému artéskému stropu tvořenému jílovcem a slínovcem. V této bazální křídové zvodni proudí podzemní vody od jihu (oblast infiltrace) k severu.

V zájmovém území není zavedeno žádné pásmo hygienické ochrany, nejsou zde odběrná místa podzemní vody. Oblast nenáleží do Chráněných oblastí přirozené akumulace podzemních vod.

C.II.5. Půda

Dle katastru nemovitostí (k.ú. Pouchov, 726559) leží záměr na těchto parcelách: s.p. 619, s.p. 1576, s.p. 1577, 255/2, 258/2, 258/3, 261/7, 262/7, 262/8, 262/2, 260, 261/1, 219/2. Parcely 262/7, 262/8, 262/2 jsou řazeny dle katastru nemovitostí do ZPF druh orná půda nebo zahrada. Zbylé parcely jsou řazeny jako ostatní plocha nebo zastavěná plocha a nádvoří.

Z hlediska ochrany ZPF leží dotčený pozemek na BPEJ 3 56 00 v I. třídě ochrany.

Hlavním půdním typem jsou fluvizemě modální eubazické až mezobazické, fluvizemě kambické, koluvizemě modální na nivních uloženiích, často s podložím teras, středně těžké lehčí až středně těžké, zpravidla bez skeletu, vláhově příznivé.

Dotčené parcely nejsou součástí pozemků určených k plnění funkce lesa (PUPFL).

Bezprostředně v dotčeném území nejsou známy výsledky průzkumu znečištění půd.

C.II.6. Horninové prostředí a přírodní zdroje

Geomorfologická charakteristika území

Podle geomorfologického členění (Demek J. a kol., 1987) náleží zájmové území do celku Východolabská tabule, podcelku Pardubická kotlina, okrsku Královohradecká kotlina.

Geologické poměry

Zájmová oblast se nachází z hlediska regionálního zařazení v oblasti Český masiv - pokryvné útvary a postvariské magmatity.

Svrchní vrstvy budou tvořeny kvartérními fluvialními uloženinami, které jsou zastoupeny písčitojílovitými sedimenty s mocnou vrstvou střednězrnných a hrubozrnných štěrků s písčitou výplní.

Neogenní pokryv je tvořen zpevněnými sedimenty svrchnokřídového stáří, marinní geneze. Je reprezentován vápnitými jílovci, písčitymi slínovci a vápnitými prachovci. Jejich celková mocnost je proměnlivá, způsobená primárně nerovnoměrnou transgresí na předkřídlový reliéf. Může přesahovat i 50 m. Tento pokryv vystupuje na povrch cca 1 km na severovýchod od místa záměru.

Lokalita byla v minulosti ovlivněna antropogenní činností. Nachází se zde několik budov a zpevněných ploch. Okolní terén byl pro účely stavby vyrovnán. V horních vrstvách se můžou nacházet antropogenní navážky v podobě hlín se zbytky stavebního materiálu či staré základové konstrukce.

Surovinové a jiné přírodní zdroje

V oblasti nejsou registrována žádná chráněná ložiskové území. Lokalita nepatří k území s předpokládaným výskytem ložisek. Nejsou zde vedeny oblasti sesuvů či poddolovaná území. Oblast nepatří mezi významné geologické lokality.

Nebyly zjišťovány hodnoty kontaminace v daném území.

Dle radonové mapy ČR se jedná o lokalitu s přechodným radonovým indexem.

C.II.7. Fauna, flóra a ekosystémy

Biogeografická charakteristika území

Podle biogeografického členění České republiky (Culek, 1996) náleží širší zájmové území do Cidlínsko - chrudimského regionu. Bioregion se nachází ve střední části východních Čech, má dvě části oddělené nivou a terasami Labe.

Tento bioregion je tvořen nízkou křídovou tabulí a je typickým přechodem 2. bukovo - dubového vegetačního stupně do 3. dubovo - bukového stupně. Zastoupena je teplejší varianta mezofilní (hájové) bioty, přičemž do ní mírně přesahují méně náročné teplomilné prvky hercynského charakteru a z východu pronikají karpatské prvky.

Fauna, flóra a ekosystémy

Území plánované pro výstavbu je z části zpevněné. V nezpevněných částech se vyskytují silně ruderalizované porosty rostlin, typické pro obdobné lokality. V místě výstavby bylo nalezeno velké množství cca 100 kusů mladých náletových dřevin. Jedná se především o tyto dřeviny: Vrba bílá (*Salix alba*), Bříza bělokorá (*Betula pendula*), Javor klen (*Acer pseudoplatanus*), Topol osika (*Populus tremula*), Topol černý (*Populus nigra*), Lípa srdčitá (*Tilia cordata*). Z dalších stromů zde byly nalezeny: Lípa srdčitá (*Tilia cordata*), dub červený (*Quercus rubra*), Smrk ztepilý (*Picea abies*), Jírovec maďal (*Aesculus hippocastanum*), dále pak několik zakrslých ovocných dřevin.

Stejně jako flóra je také fauna v okolí staveniště výrazně antropogenně ovlivněna. Lze předpokládat pouze výskyt malých zástupců fauny, charakteristických pro antropogenní stanoviště.

Území výstavby leží na okraji ochranného pásma nadregionálního biokoridoru. V okolí zájmového území se nachází lokální biokoridor vymezený Piletickým potokem ve vzdálenosti cca 50 m od místa záměru.

C.II.8. Krajina

Zájmové území leží v průmyslové části města Hradec Králové, kde převažují urbanistické složky území nad krajinnými. Krajina v místě uvažovaného záměru je již ovlivněna starší antropogenní činností a proponovaná výstavba charakter krajiny významně nepoznamená.

C.II.9. Hmotný majetek a kulturní památky

Hmotný majetek

V zájmovém území je nutné odstranit ocelovou konstrukci halového objektu. Bude zanechána pouze její betonová deska. Stejně tak zůstane betonová plocha u vjezdu do areálu. U stávajících betonových základů bude odstraněno jejich horní patro a zbytek bude zasypan. Stávající objekty nemají historickou ani kulturní hodnotu. Demolice objektů nebude součástí tohoto záměru.

Architektonické a historické památky

První písemná zpráva o Hradci Králové pochází z roku 1073. Město je významným hospodářským a kulturním střediskem s řadou uměleckých a stavebních památek. Historické centrum města bylo prohlášeno památkovou rezervací.

Dle vyjádření pracovníků Magistrátu města Hradce Králové, odboru památkové péče dotčené území leží mimo památkově chráněné území a nenacházejí se zde nemovité kulturní památky, podléhající zákonu č. 20/1987 Sb., ve znění pozdějších předpisů, o státní památkové péči a evidované v Ústředním seznamu kulturních památek České republiky. Na pozemku se rovněž nenachází drobná solitérní architektura (kříže, boží muka, smírčí kameny atd.).

Archeologická naleziště

Oblast v okolí současného Hradce Králové byla obydlena již v době prehistorické. Z archeologických průzkumů vyplývá, že lokalita na soutoku Labe a Orlice byla osídlena již v období pravěku a době římské. Díky svému výhodnému umístění měla oblast charakter obchodního střediska. Už v 10. století zde měli své sídlo Slavníkovci. Při zásazích do terénu proto nelze (vzhledem k jejich latenci) předem vyloučit narušení nebo odkrytí archeologických nálezů.

C.II.10. Dopravní a jiná infrastruktura

Záměr se nachází v prostoru navazujícím ze severozápadní strany na silnici třetí třídy III/2997 Pouchovskou a ze severovýchodní strany na místní komunikaci Vážní.

Hlavními dopravními osami území jsou silnice třetí třídy III/2997 a místní komunikace (ulice Vážní).

Pro parkování osobních vozidel bude v prostoru před objektem provozovny vybudováno parkoviště o kapacitě 60 parkovacích stání.

Pozadové zatížení komunikací v dotčeném území dle sčítání dopravy v roce 2005 (převzato z ŘSD ČR) je uvedeno v následující tabulce:

Tab.: Roční průměr denních intenzit dopravy (ŘSD ČR, 2005)

silnice	sčítací úsek	těžká	osobní	motocykly	suma
III/2997 - Pouchovská/Velká	5-6523	1837	7634	62	9533
místní komunikace - Vážní	5-6593	1708	3754	15	5477

Kapacita komunikací je vyhovující, na komunikační síti dotčeného území se neprojeví významnější dopravní problémy.

V území jsou dostupné veškeré nezbytné inženýrské sítě, na které bude možno oznamovaný záměr napojit.

C.II.11. Jiné charakteristiky životního prostředí

Pro dotčené území nejsou specifikovány žádné další charakteristiky, které by mohly být záměrem dotčeny.

ČÁST D

ÚDAJE O VLIVECH ZÁMĚRU NA VEŘEJNÉ ZDRAVÍ A NA ŽIVOTNÍ PROSTŘEDÍ

D.I. CHARAKTERISTIKA MOŽNÝCH VLIVŮ A ODHAD JEJICH VELIKOSTI, SLOŽITOSTI A VÝZNAMNOSTI

D.I.1. Vlivy na veřejné zdraví

Zdravotní vlivy a rizika

Nejvýznamnější vlivy na veřejné zdraví mohou být způsobeny dopravou vyvolanou záměrem. Pro posouzení vlivu dopravy záměru na obyvatele na ulicích Pouchovská a Malá byla vypracována analýza zdravotních rizik (viz. příloha 5). Dle hodnocených zdravotních rizik nedojde, navýšením dopravy způsobené záměrem, k ovlivnění obyvatel při ul. Pouchovská a Malá.

Provozem bodových zdrojů samotného záměru nebude docházet k přeslimitním vlivům na okolní nejbližší obytnou zástavbu (viz. příloha 3 a 4), které by mohly mít přímé zdravotní následky. Očekávané koncentrace znečišťujících látek jsou hluboko pod zdravotně významnou úrovní.

Sociální a ekonomické důsledky

Významné sociální důsledky nevznikají. Záměr nabízí nová pracovní místa, což přináší i související pozitivní ekonomický vliv.

Počet dotčených obyvatel

Záměr v míře překračující příslušné limity neovlivňuje žádné obyvatele.

D.I.2. Vlivy na ovzduší a klima

Vlivy na kvalitu ovzduší

Stávající imisní zátěž zájmového území bude v důsledku stavby ovlivněna především emisemi z dopravy stavebních materiálů a zeminy a provozem stavebních strojů. Hlavními emitovanými škodlivinami bude prach a oxidy dusíku. Emise škodlivin však bude krátkodobá, omezená pouze na úvodní období výstavby, a její vliv tedy bude nízký.

Vliv provozu na stávající imisní situaci bude ovlivněn vytápěním objektů a provozem automobilové dopravy vázané na záměr.

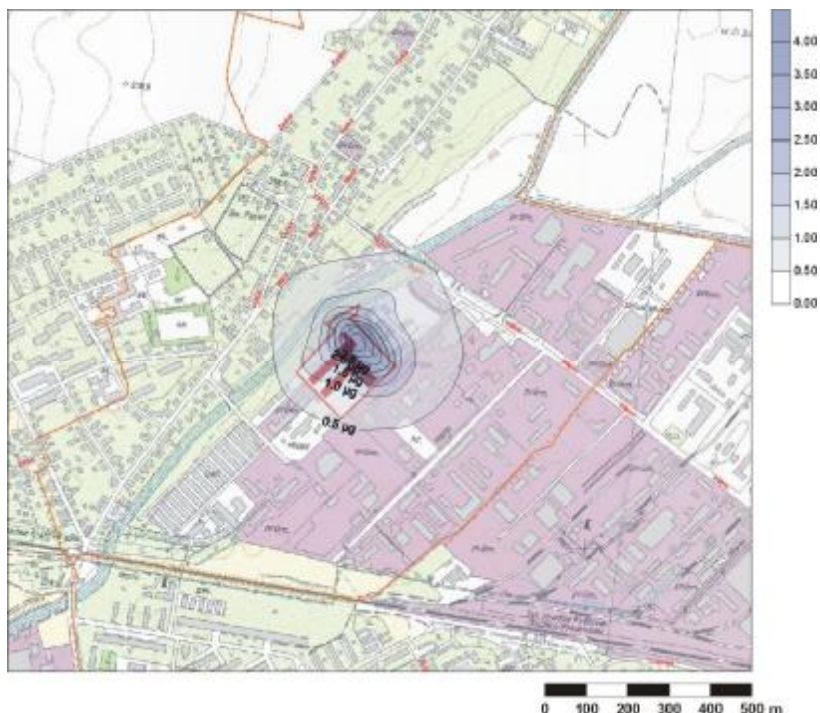
Pro vyhodnocení nárůstu imisní zátěže oxidu dusičitého v důsledku provozu areálu byl zpracován výpočet dle metodiky SYMOS 97, verze 2003 (viz příloha tohoto oznámení – Rozptylová studie). Výsledky tohoto výpočtu jsou graficky znázorněny na následujících obrázcích.

Obr.: Příspěvek maximální hodinové koncentrace NO₂ (μg.m⁻³)



Příspěvek maximální hodinové koncentrace NO₂ způsobený provozem záměru dosahuje hodnot do 14 μg.m⁻³, tedy cca 7% imisního limitu (LV_{1h}=200 μg.m⁻³). Maximum imisní zátěže je dosahováno v prostoru vjezdu do vlastního areálu. Mimo plochu vlastního areálu je příspěvek maximální hodinové koncentrace nižší, prakticky nepřesahuje 8 μg.m⁻³, tedy cca 4 % imisního limitu. Doby trvání maximálních koncentrací jsou velmi krátké. V prostoru nejbližší obytné zástavby budou koncentrace do 8 μg.m⁻³, tedy cca 4 % imisního limitu (200 μg.m⁻³).

Obr.: Příspěvek průměrné roční koncentrace NO₂ (μg.m⁻³)



Příspěvek k průměrné roční koncentraci NO₂ způsobený provozem dosahuje do 4 μg.m⁻³, tedy do 10 % imisního limitu (40 μg.m⁻³). Nejvyšší příspěvek je dosahován v prostoru vlastního areálu, v ostatních

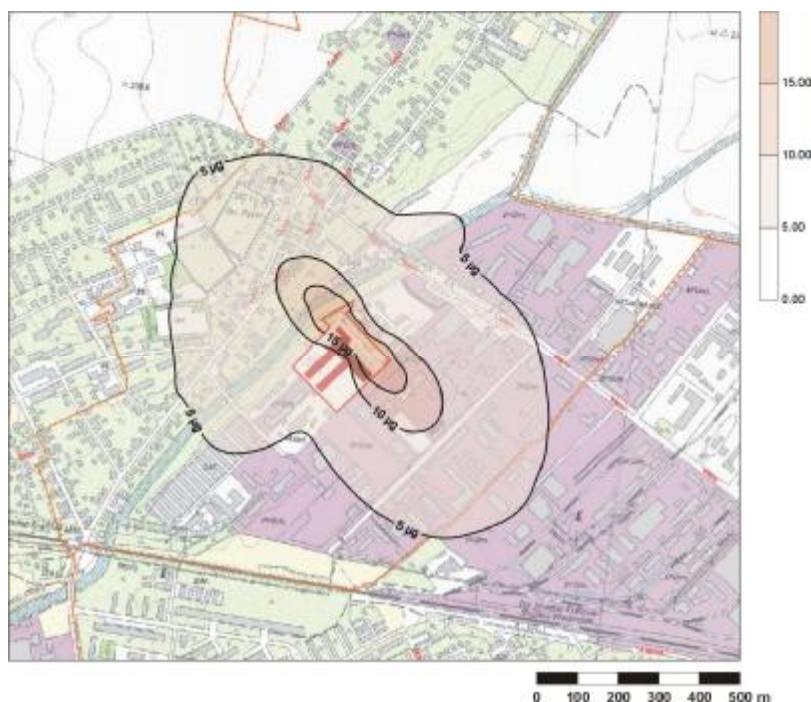
částech zájmového území vychází příspěvky průměrné roční koncentrace pod $1 \mu\text{g}\cdot\text{m}^{-3}$. V prostoru nejbližší obytné zástavby budou koncentrace do $0,5 \mu\text{g}\cdot\text{m}^{-3}$, tedy cca 1% imisního limitu ($40 \mu\text{g}\cdot\text{m}^{-3}$).

Obr.: Příspěvek průměrné roční koncentrace PM_{10} ($\mu\text{g}\cdot\text{m}^{-3}$)



Příspěvek k průměrné roční koncentraci PM_{10} způsobený provozem dosahuje do $2,5 \mu\text{g}\cdot\text{m}^{-3}$, tedy cca 6 % imisního limitu ($40 \mu\text{g}\cdot\text{m}^{-3}$). Nejvyšší příspěvek je dosahován v prostoru vlastního areálu, v ostatních částech zájmového území vychází příspěvky průměrné roční koncentrace pod $1 \mu\text{g}\cdot\text{m}^{-3}$. V prostoru nejbližší obytné zástavby budou koncentrace do $0,5 \mu\text{g}\cdot\text{m}^{-3}$, tedy cca 1 % imisního limitu ($40 \mu\text{g}\cdot\text{m}^{-3}$).

Obr.: Maximální krátkodobé (24hodinové) koncentrace PM_{10}



Příspěvek maximální 24hodinové koncentrace PM_{10} způsobený provozem záměru dosahuje hodnot do $15 \mu\text{g}\cdot\text{m}^{-3}$, tedy cca 30 % imisního limitu ($LV_{1h}=200 \mu\text{g}\cdot\text{m}^{-3}$). Maximum imisní zátěže je dosahováno v prostoru vjezdu do vlastního areálu, v prostoru parkoviště a v jeho nejbližším okolí. Mimo plochu vlastního areálu je příspěvek maximální hodinové koncentrace nižší, prakticky nepřesahuje $10 \mu\text{g}\cdot\text{m}^{-3}$, tedy cca 20 % imisního limitu.

Obr.: Doby dosažení koncentrace $5 \mu\text{g}\cdot\text{m}^{-3}$



Doby trvání maximálních koncentrací jsou velmi krátké. V prostoru nejbližší obytné zástavby budou koncentrace do ve výši $5 \mu\text{g}\cdot\text{m}^{-3}$, tedy cca 10 % imisního limitu ($50 \mu\text{g}\cdot\text{m}^{-3}$) dosahovány pouze po dobu 1 až 2 dnů v roce.

Vlivy na klima

S ohledem na rozsah záměru a konfiguraci terénu k ovlivnění klimatických charakteristik vlivem realizace navrhované stavby nedojde.

D.1.3. Vlivy na hlukovou situaci ev. další fyzikální a biologické charakteristiky

Pro posouzení hluku z provozu záměru byla vypracována hluková studie (viz příloha 3). Byl modelován jednak vliv nárůstu dopravního provozu na hlukovou situaci v místě záměru a jednak vliv hluku ze záměru, tj. z provozu přilehlých venkovních parkovišť a stacionárních technologických zdrojů hluku umístěných na objektech hal. Pro porovnání požadových intenzit dopravy ze sčítání ze zdroje ŘSD se stavem reálným bylo provedeno měření hluku v dané oblasti (viz. Příloha 3). Výpočtový model byl nakalibrován na provedené měření a prokázal shodu s maximální odchylkou 0,2 dB pro hodnoty vypočítané a hodnoty naměřené pro denní dobu. Pro dobu noční je shoda s maximální odchylkou 0,4 dB. Z výpočtového modelu vyplývá, že již za stávajícího stavu je při ul. Pouchovská překročen hygienický limit. Ze studie vyplývá, že dopravou záměru nedojde k významnému navýšení hlukové situace. Po realizaci záměru nedojde ke vzniku nových nadlimitních stavů ve sledované lokalitě.

Hluk z dopravy spojené se záměrem spolehlivě splňuje stanovené hygienické limity jak pro denní, tak pro noční dobu (viz. Příloha 3).

Z hlukové studie vyplývá, že po realizaci záměru nebude provozem záměru docházet u nejbližších hlukově chráněných objektů k překračování hygienických limitů v denní ani v noční době (viz. Příloha 3). Z provedeného měření hluku, které proběhlo v dané oblasti vyplývá, že stávající hluková situace průmyslového areálu, kde je uvažováno se záměrem spolehlivě splňuje stanovené hygienické limity (viz. Příloha 3).

Hluk v období výstavby je řešitelný, vzhledem k blízkosti obytné zástavby je však nutno omezit práce na denní dobu s vyloučením brzkých ranních a pozdních večerních hodin.

Negativní vlivy ostatních fyzikálních resp. biologických faktorů (vibrace, záření elektromagnetické nebo radioaktivní apod.) jsou vyloučeny.

D.I.4. Vlivy na povrchovou a podzemní vodu

Vlivy na odvodnění území

Plocha pozemku záměru má celkovou výměru cca 3,3 ha. V současnosti je část plochy zpevněná a na ostatní ploše dochází k přirozenému vsaku dešťových vod. Realizací záměru dojde ke zpevnění a zastavění cca 2,86 ha plochy a zbytek, tj. cca 0,46 ha bude ozeleněn. Dešťová voda na zatravněných plochách bude vsakována. Část komunikace (cca 0,12 ha) bude napojena na plochy přirozeného vsaku a tedy dešťová voda z těchto ploch bude také přirozeně vsakována. Srážky ze zpevněné a zastavěné plochy budou z území odváděny přes retenční nádrže s řízeným odtokem do recipientu - Piletického potoka.

Odvod dešťových vod do Piletického potoka bude vyřešen v souladu s požadavky odboru životního prostředí magistrátu města Hradec Králové.

Vliv na charakter odvodnění tedy můžeme hodnotit jako nevýznamný.

Vliv na jakost povrchových vod

Splaškové odpadní vody z areálu budou svedeny prostřednictvím kanalizační přípojky do městského kanalizačního řadu.

Dešťové vody z ploch s možností znečištění ropnými látkami budou odváděny přes odlučovač ropných látek (koncentrace NEL na odtoku max. 0,5 mg/l) a následně, spolu s čistými dešťovými vodami ze střech, budou odváděny do Piletického potoka v souladu s požadavky odboru životního prostředí magistrátu města.

Z posouzení výše uvedeného by nemělo dojít k ovlivnění kvality povrchových vod.

Záplavové území

Posuzovaný záměr leží v záplavovém území Piletického potoka resp. toku Labe., kde podle § 67 odst. 1 a 3 zákona č. 254/2001 Sb., o vodách a o změně některých zákonů (vodní zákon), ve znění pozdějších předpisů je umístění staveb a zařízení možné pouze se souhlasem vodoprávního orgánu ve smyslu § 17 výše citovaného zákona.

Umístění záměru je v souladu s požadavky odboru životního prostředí magistrátu města Hradec Králové.

Vliv na podzemní vody

K ovlivnění hydrogeologických charakteristik může dojít zejména v souvislosti se zásahem do podložních hornin, které v dané oblasti mají funkci kolektoru podzemní vody, dále omezením dotace srážkovými vodami, či jejím odčerpáváním.

Lokalita výstavby se nachází v místě ovlivněném antropogenní činností. Část areálu je zastavěna průmyslovými či administrativními budovami. Přirozené hydrogeologické poměry byly pravděpodobně do značné míry pozměněny jak případnými drenážními účinky komunikací, tak zpevněním části ploch.

Základovými konstrukcemi bude pravděpodobně zastižena svrchní zvodeň, jejíž hladina může být již od hloubky 1 m. Základové konstrukce však nebudou působit jako nepropustná hradba ve směru proudění podzemní vody.

Neogenní zvodeň pravděpodobně nebude základovými konstrukcemi zasažena. Stropním izolátorem by tato zvodeň měla být chráněna před možným znečištěním způsobeným výstavbou a provozem objektu.

V rámci stavby se nepočítá s výstavbou vsakovacích či čerpacích vrtů. Zpevněním ploch způsobí záměr omezení dotace srážkových vod do vod podzemních. Toto omezení je však akceptovatelné a srovnatelné se současným stavem.

Realizace záměru neovlivní, případně ovlivní pouze mírně, stávající hydrogeologický režim.

V případě provádění prací pod hladinou podzemní vody musí být v co nejvyšší míře zabráněno úkapům znečišťujících látek (maziva, pohonné látky).

D.I.5. Vlivy na půdu

V rámci záměru dojde k trvalému odnětí pozemků ze zemědělského půdního fondu (ZPF). Jedná se pouze o část z celkové výměry parcel. Dotčené pozemky ZPF jsou zařazeny dle metodického pokynu odboru ochrany lesa a půdy Ministerstva životního prostředí ze dne 1.10.1996 č.j. OOLP/1067/96, k odnímání půdy ze zemědělského půdního fondu, do I. třídy ochrany půdy. Jejich odnětí ze ZPF se provádí pouze výjimečně. Dle ÚP města Hradec Králové je lokalita záměru zařazena jako plochy výroby a služeb bez negativního vlivu na okolí a tedy se s vynětím pozemků ze ZPF počítá.

Přesná bilance zemních prací není v této fázi projektové přípravy k dispozici. S přebytečnou ornici bude nakládáno dle pokynů orgánu ochrany ZPF.

Záměr nevyžaduje zábor pozemků určených k plnění funkcí lesa (PUPFL).

Z hlediska znečištění půd se při dodržení standardních stavebních postupů při výstavbě objektu nepředpokládá negativní vliv na půdu.

D.I.6. Vlivy na horninové prostředí a přírodní zdroje

Uvažovaný záměr nepočítá se zásahem do horninového prostředí. Úroveň základové spáry a výkopů pro inženýrské sítě určí inženýrsko-geologický průzkum.

Poškození a ztrátu geologických či paleontologických památek nelze předpokládat. Přírodní zdroje nebudou výstavbou ani provozem areálu narušeny.

Stavba samotná tvoří z geologického hlediska cizorodý prvek v geologické stavbě území, bez dalších vlivů na její kvalitu. Zdroje nerostných surovin nebudou záměrem dotčeny.

Vliv na horninové prostředí lze označit jako nevýznamný.

D.I.7. Vlivy na faunu, flóru a ekosystémy

Záměr je umístěn do antropogenně výrazně ovlivněného území, v němž se nenacházejí žádné přirozené biotopy.

Nejvýznamnějším vlivem z hlediska biotické složky životního prostředí bude vliv na dřevinnou vegetaci. V souvislosti s realizací záměru bude provedeno kácení dřevin rostoucích mimo les. Přesný rozsah kácení bude definován v další stupni projektové dokumentace, předpokládá se smýcení cca 100 ks stromů. Jedná se především o mladé náletové dřeviny. Vzhledem ke stavu dřevin lze označit vliv realizace záměru na biotickou složku životního prostředí za negativní.

Kácení zeleně je nutno provádět na základě povolení příslušného orgánu ochrany přírody a krajiny ke kácení dřevin rostoucích mimo les dle § 8 zákona ČNR č.114/1992 Sb., o ochraně přírody a krajiny v úplném znění. Před vlastním kácením dřevin je nutné provést inventarizaci zeleně, včetně ocenění zeleně určené k asanaci.

Za vykácené dřeviny se předpokládá provedení náhradní výsadby v rozsahu, který stanoví příslušný orgán ochrany přírody. Budou využity druhy a kultivary dřevin, které jsou vhodné pro výsadbu v městském prostředí (odolné proti prachu a výfukovým plynům).

Záměr okrajově zasáhne do ochranného pásma nadregionálního biokoridoru. Žádný další z prvků ÚSES nebude výstavbou zasažen. Výstavbou tedy nedojde k významnému ovlivnění prvků ÚSES.

D.I.8. Vlivy na krajinu

Vlastní území, které bude realizací stavby dotčeno, je součástí průmyslové zóny Pouchov. V rámci proponované průmyslové zóny bude záměr představovat další z mnoha stavebních objektů. Dojde k

naplnění prostoru zchátralého průmyslového areálu. K výraznějšímu ovlivnění krajiny v širším území nedojde.

D.I.9. Vlivy na hmotný majetek a kulturní památky

Architektonické památky nebudou z důvodu jejich absence v lokalitě ovlivněny.

Možnost archeologického nálezu v průběhu zemních prací při výstavbě záměru není jednoznačně vyloučena, neboť zájmové území je územím s archeologickými nálezy. V případě, kdy budou skrývkou, výkopem nebo jiným zásahem do terénu, narušeny archeologické struktury, bude nutno, ve smyslu ustanovení zákona č. 20/1987 Sb., o státní památkové péči ve znění pozdějších předpisů, zajistit záchranný archeologický výzkum.

D.I.10. Vlivy na dopravní a jinou infrastrukturu

Oznamovaný záměr bude mít za následek zvýšení intenzit dopravy na komunikacích dotčeného území. Toto zvýšení je kvantifikováno následovně:

Celková intenzita osobní dopravy:	do 60 přijíždějících vozidel/den do 60 odjíždějících vozidel/den
-----------------------------------	---

Nákladní doprava:

Celková intenzita těžké nákladní dopravy:	cca 29 přijíždějících vozidel/den cca 29 odjíždějících vozidel/den
---	---

Celková intenzita lehké nákladní dopravy:	cca 234 přijíždějících vozidel/den cca 234 odjíždějících vozidel/den
---	---

Z porovnání intenzit s požadovými hodnotami zatížení komunikací (viz část C, kapitola 10. Dopravní a jiná infrastruktura) vyplývá, že se bude jednat o max. 10% navýšení, a to pouze v příslušných úsecích komunikací, kde bude provedeno dopravní napojení záměru. V širší komunikační síti dojde k rozptýlení vyvolané dopravy a navýšení intenzit se zde již významně neprojeví. Zatížení silnice Pouchovské, která dopravně navazuje na ulici Vážní a která je již v současnosti zdrojem nadlimitních stavů u nejbližších hlukově chráněných objektů bude pouze minimální. Bude se jednat o maximálně 1,5% navýšení dopravy na této komunikaci.

Negativní vlivy na jinou infrastrukturu nejsou očekávány. Bude provedeno napojení záměru na příslušné inženýrské sítě (vodovod, kanalizace, plyn, NN) a realizovány přeložky stávajících sítí (nadzemní VN, podzemní VN, O2, TKR).

D.I.11. Jiné ekologické vlivy

Nejsou očekávány žádné další významné vlivy, výše nepopsané.

D.II. ROZSAH VLIVŮ VZHLEDEM K ZASAŽENÉMU ÚZEMÍ A POPULACI

Areál nebude svojí přítomností významně ovlivňovat okolí. Rozsah přímých negativních vlivů je prakticky omezen rozsahem záměru resp. areálu, do kterého je záměr umístován. Širší rozsah vlivů se může projevit pouze v navazujícím dopravním provozu, který je však nevýznamný.

D.III. ÚDAJE O MOŽNÝCH VÝZNAMNÝCH NEPŘÍZNIVÝCH VLIVECH PŘESAHUJÍCÍCH STÁTNÍ HRANICE

Negativní vlivy přesahující státní hranice jsou vyloučeny.

D.IV. OPATŘENÍ K PREVENCI, VYLOUČENÍ, SNÍŽENÍ POPŘÍPADĚ KOMPENZACI NEPŘÍZIVÝCH VLIVŮ

Za běžného provozu záměr nevyvolává žádné významné nepříznivé vlivy, které by bylo nutno eliminovat případně kompenzovat. Prevence nebo vyloučení nepříznivých vlivů vyplývá zejména z důsledného dodržování platných zákonných předpisů, norem, předpisů a schválených provozních nebo havarijních řádů.

Přesto lze nalézt některá dílčí opatření, která mohou omezit potenciální negativní působení záměru, či okolí na záměr:

- § Srážkové vody z komunikací a parkovacích ploch nebudou vypouštěny do kanalizace bez předčištění v ORL, který bude zaručovat dostatečnou kvalitu a účinnost.
- § Areál bude vybaven prostředky k zachycení a odstranění havarijních úniků vodám nebezpečných látek.
- § V průběhu provozu bude parkoviště udržováno v čistotě, zejména po zimním období bude zajištěno odstranění posypových hmot (vnesených vozidly i z vlastní aplikace) z plochy parkoviště i obslužných komunikací.
- § V průběhu výstavby je třeba maximálním způsobem snižovat prašnost důsledným kropením plochy staveniště v suchých dnech, udržovat v čistotě výjezdy na veřejné komunikace a vyjíždějící vozidla a omezit volné skládky prašných materiálů.
- § Bude minimalizováno používání solí při zimní údržbě parkoviště a dopravních napojení vzhledem k nižšímu znečištění odvádění srážkových vod a tím i jednoduššímu dodržování požadavků provozovatele kanalizace.
- § V areálu bude provedeno kácení dřevin. Před vlastním kácením bude provedena inventarizace zeleně, včetně ocenění zeleně určené k asanaci. Kácení bude probíhat na základě povolení příslušného orgánu ochrany přírody a krajiny ke kácení dřevin rostoucí mimo les dle § 8 zákona ČNR č.114/1992 Sb., o ochraně přírody a krajiny v úplném znění. Za vykácené dřeviny bude provedena náhradní výsadba v rozsahu, který stanoví příslušný orgán ochrany přírody. Kácení bude prováděno mimo hnízdící období.
- § V období výstavby bude vzhledem k blízkosti obytné zástavby omezena práce produkující nadměrný hluk pouze na denní období s vyloučením brzkých ranních a pozdních večerních hodin (tedy na období mezi 7.00 až 19.00).
- § Areál bude opatřen protihlukovými opatřeními v podobě protihlukové stěny vysoké 3 m na severovýchodní hranici areálu v místě kde hraničí pozemek posuzovaného záměru s pozemkem samostatného výkonu trestu Pouchov (věznice Hradec Králové).

D.V. CHARAKTERISTIKA NEDOSTATKŮ VE ZNALOSTECH A NEURČITOSTÍ, KTERÉ SE VYSKYTLY PŘI SPECIFIKACI VLIVŮ

Toto oznámení bylo zpracováno na základě současných znalostí o výstavbě a provozu posuzovaného areálu (dokumentace pro územní řízení). Tomu byla přizpůsobena i úroveň zpracování oznámení, která je zaměřena spíše na pojmenování jednotlivých vlivů než na konkrétní detailní rozbor. Vzhledem k tomu, že nebyly zjištěny žádné kritické skutečnosti, které by bylo nutno ověřit podrobnějšími analýzami, lze říci, že se v průběhu zpracování tohoto oznámení nevyklytly takové nedostatky ve znalostech nebo neurčitosti, které by omezovaly spolehlivost prezentovaných závěrů.

ČÁST E
POROVNÁNÍ VARIANT ŘEŠENÍ ZÁMĚRU

Záměr nebyl předložen ve více variantách.

ČÁST F DOPLŇUJÍCÍ ÚDAJE

I. MAPOVÉ PŘÍLOHY



ČÁST G

VŠEOBECNĚ SROZUMITELNÉ SHRNUTÍ NETECHNICKÉHO CHARAKTERU

Shrnutí netechnického charakteru obsahuje ve stručné a srozumitelné formě údaje o záměru a dále závěry jednotlivých dílčích okruhů hodnocení možných vlivů záměru na životní prostředí. Záměrcům o podrobnější údaje proto doporučujeme prostudování příslušných kapitol oznámení.

Oznamovaným záměrem je stavba a provoz haly pro třídění zásilek (společnost DHL a PPL), který je tvořen vlastní samostatně stojící budovou, zpevněnými plochami (příjezdové komunikace a parkoviště) a plochami zeleně. Předpokládané zahájení výstavby bude v první polovině roku 2008.

Umístění záměru je zřejmé z následujícího obrázku:



Objekt je členěn na administrativní část v severní části areálu, hlavní halu a 2 objekty navazující na hlavní halu. Parkoviště pro osobní automobily (kapacita 60 parkovacích stání) je situováno v severní části areálu. Vedle tohoto parkoviště je dále situováno parkoviště pro Trucky, jižně pod parkovištěm pro osobní automobily je situováno parkoviště pro Van. V jihovýchodní části areálu je pak do budoucna plánován třetí objekt napojující se na hlavní halu. Celková plocha pro výstavbu činí cca 3,3 ha.

Silniční dopravní napojení záměru bude na ul. Vážní. Obrátka kamionů se uvažuje cca 30 těžkých a cca 235 lehkých na den. Obrátka osobních automobilů se uvažuje na max. 60 za den. Ve srovnání se stávající dopravní situací v průmyslové oblasti Pouchov bude navýšení dopravy způsobené touto stavbou celkově málo významné.

Nároky záměru na infrastrukturní zdroje nejsou nijak výjimečné.

Výstupy do životního prostředí jsou omezeny na emise do ovzduší (dané provozem kotelny a souvisejícím dopravním provozem), vypouštěním splaškových a srážkových odpadních vod a emise hluku. Zpracované hodnocení dokázalo, že nebude docházet k přeslimitnému ovlivnění životního prostředí v okolním území.

Další ekologické vlivy jsou celkově málo významné. Produkce odpadů se nevyvíjí běžné produkci, související s logistickou činností. Stavba je umístěna do prostoru, který nepodléhá z hlediska ochrany přírody a krajiny zvláštnímu režimu. Nenachází se zde žádné chráněné území, nejsou zde vyhlášeny přírodní rezervace nebo přírodní památky a svojí polohou neovlivní žádný z prvků systému ekologické stability ani lokality NATURA 2000. Na ploše výstavby se nevyskytují žádné chráněné nebo ohrožené druhy rostlin a živočichů.

Za běžného provozu záměr nevyvolává žádné významné nepříznivé vlivy, které by bylo nutno eliminovat případně kompenzovat. Prevence nebo vyloučení nepříznivých vlivů vyplývá zejména z důsledného dodržování platných zákonných předpisů, norem, předpisů a schválených provozních nebo havarijních řádů.

Přesto lze nalézt některá dílčí opatření, která mohou omezit potenciální negativní působení záměru, či okolí na záměr:

- § Srážkové vody z komunikací a parkovacích ploch nebudou vypouštěny do kanalizace bez předčištění v ORL, který bude zaručovat dostatečnou kvalitu a účinnost.
- § Areál bude vybaven prostředky k zachycení a odstranění havarijních úniků vodám nebezpečných látek.
- § V průběhu provozu bude parkoviště udržováno v čistotě, zejména po zimním období bude zajištěno odstranění posypových hmot (vnosených vozidly i z vlastní aplikace) z plochy parkoviště i obslužných komunikací.
- § V průběhu výstavby je třeba maximálním způsobem snižovat prašnost důsledným kropením plochy staveniště v suchých dnech, udržovat v čistotě výjezdy na veřejné komunikace a vyjíždějící vozidla a omezit volné skládky prašných materiálů.
- § Bude minimalizováno používání solí při zimní údržbě parkoviště a dopravních napojení vzhledem k nižšímu znečištění odvádění srážkových vod a tím i jednoduššímu dodržování požadavků provozovatele kanalizace.
- § V areálu bude provedeno kácení dřevin. Před vlastním kácením bude provedena inventarizaci zeleně, včetně ocenění zeleně určené k asanaci. Kácení bude probíhat na základě povolení příslušného orgánu ochrany přírody a krajiny ke kácení dřevin rostoucí mimo les dle § 8 zákona ČNR č.114/1992 Sb., o ochraně přírody a krajiny v úplném znění. Za vykácené dřeviny bude provedena náhradní výsadba v rozsahu, který stanoví příslušný orgán ochrany přírody. Kácení bude prováděno mimo hnízdící období.
- § V období výstavby bude vzhledem k blízkosti obytné zástavby omezena práce produkující nadměrný hluk pouze na denní období s vyloučením brzkých ranních a pozdních večerních hodin (tedy na období mezi 7.00 až 19.00).
- § Areál bude opatřen protihlukovými opatřeními v podobě protihlukové stěny vysoké 3 m na severovýchodní hranici areálu v místě kde hraničí pozemek posuzovaného záměru s pozemkem samostatného výkonu trestu Pouchov (věznice Hradec Králové).

ČÁST H PŘÍLOHY

H.I. Vyjádření stavebního úřadu



MAGISTRÁT MĚSTA HRADEC KRÁLOVÉ

odbor hlavního architekta

VÁŠ DOPIS ZN.:
ZE DNE: 3.1. 2008
NAŠE ZNAČKA: 1692/2008/HA/ŠK

Stavební firma-Ivan Komárek
Na Rybárně 1657
500 02 HRADEC KRÁLOVÉ

VYŘIZUJE: Ing. Karel Šimonek
oprávněná úřední osoba
TELEFON: 495 707 624
EMAIL: Karel.Simonek@mmhk.cz

DATUM: 8.1. 2008

Vyjádření z hlediska územního plánování k záměru stavby „Logistické centrum Hradec Králové - Skladištní oblast“.

Dne 4.1. 2008 byla na Odbor hlavního architekta Magistrát města Hradec Králové (MmHK OHA) doručena Vaše žádost o vyjádření z hlediska územního plánování k záměru stavby „Logistické centrum Hradec Králové - Skladištní oblast“. K posouzení byla předložena architektonická a dopravní studie umístění a situační plán řešení jednotlivých objektů navrhované stavby.

V souladu s ustanovením § 154 zákona č. 500/2004 Sb., Správní řád vydává MmHK OHA k výše uvedené žádosti vyjádření:

Podle platného Územního plánu města Hradec Králové (ÚPmHK) a na základě předložených podkladů je záměr stavby „Logistické centrum Hradec Králové - Skladištní oblast“ z hlediska funkčního využití území navrhován do stabilizované a návrhové plochy ozn. 5-0/58 a 5-0/59 „plochy výroby a služeb bez negativního vlivu na okolí“ - tj. do území vymezeného k umístění staveb pro výrobu, skladování a manipulaci s materiály, jejichž nároky na přepravu nevyvolávají přetížení místní dopravy a případný negativní vliv jejich technologií a činností nezasahuje mimo hranice areálů. Současně je tato rozvojová lokalita v jihozápadní části dotčena uvažovaných výhledovým umístěním vnitřní obslužné komunikace části skladištní oblasti, pro kterou je zde takto vymezena územní rezerva (viz. příloha).

Způsob využití uvedeného území tak podléhá schváleným regulativům pro uvedenou funkční plochu (viz. příloha).

Vzhledem k tomu, že dle platných regulativů využití výše uvedené funkční plochy je zde možné mj. umístit stavby pro skladování a prodej (prodejní sklady), skladové a manipulační plochy jako přípustné využití území hlavní a dále místní a účelové komunikace pro motorová vozidla, komunikace pro pěší a cyklisty, parkovací plochy pro osobní a nákladní vozidla, stavby pro administrativu - jako součást areálů a staveb hlavních, stavby pro technickou vybavenost a liniové a plošné sadovnické porosty jako přípustné využití území doplňkové, není z hlediska funkčního využití území vymezeného v ÚPmHK proti umístění stavby „Logistické centrum Hradec Králové - Skladištní oblast“ dle předložených podkladů námitek. Předložený záměr respektuje vymezené funkční využití území dle ÚPmHK.

Z důvodu existence vymezené územní rezervy v jihozápadní části zájmového území, která zde výhledově předpokládá vnitřní obslužnou komunikaci pro část skladištní oblasti, a zájmu investora na celkovém využití rozvojové plochy, **je však dále nutné samostatné posouzení vztahu uvedené výhledové komunikace k navrhovanému záměru.** V této souvislosti tak bylo na základě osobních jednání s investorem požadováno zpracování expertního odborného posouzení všech dopravních vazeb v této lokalitě, a to s ohledem na požadavky a potřeby vstupujícího záměru a současně na okolní i širší dopravní vazby, které zde představuje zajištění dopravní obsluhy pro jednotlivé aktivity v tomto území, význam výhledového obchvatu Pouchova a zejména funkce a význam stávající komunikace v ulici Vážní.

Na základě výše uvedeného byla na MmHK OHA představena a projednána architektonicko-dopravní studie, která prověřila jednotlivé možnosti vztahu Územního plánu města Hradec Králové (v tomto případě jeho dopravního řešení týkajícího se výhledové komunikace) a vlastního návrhu investora. K posouzení bylo navrženo a předloženo celkem 5 variant možného řešení a trasování výhledové komunikace v jihozápadní části zájmového území, ke kterým MmHK OHA sděluje následující stanovisko:

- **varianta s komunikací dle ÚPmHK**

Tato varianta je z hlediska respektování dopravního řešení dle ÚPmHK přímo v souladu s vymezením výhledové komunikace a z našeho pohledu je tak maximálně přijatelná. Tato varianta je tak plně v souladu s vymezením územní rezervy obslužné komunikace dle ÚPmHK v zájmové lokalitě a **MmHK OHA tak s tímto řešením souhlasí.**

- **varianta s komunikací tvaru „T“ při JZ hranici pozemku**

Tato varianta respektuje zachování územní rezervy pro výhledovou komunikaci za podmínky existence dvou stykových křižovatek ve vzdálenosti cca 26 m, které je vzhledem k předpokládanému charakteru dopravy možné částečně pokládat za dopravní závalu. Nicméně s ohledem na okolní majetkoprávní vztahy k sousedním nemovitostem se reálně nepředpokládá cílová realizace celé obslužné komunikace propojující ulici Dřevařská a výhledový obchvat Pouchova v návrhovém období ÚPmHK. Jednotlivé důvody tohoto argumentu je mimo jiné možné sledovat i ve zpracované odborné analýze dopravních vazeb v tomto území. V souvislosti s těmito skutečnostmi a zejména ve vztahu k probíhajícím činnostem na aktualizaci cílů a zájmů územního plánování města Hradec Králové **je možné toto řešení připustit.**

- **varianta s komunikací tvaru „S“ při JZ hranici pozemku**

Tato varianta v zásadě upravuje variantu předchozí s rozdílem odstranění dopravně nevhodného umístění dvou křižovatek ve tvaru „T“ a navedení výhledové komunikace do jedné křižovatky. **Toto řešení je z hlediska zohlednění dopravního řešení dle ÚPmHK přijatelné.**

- **varianta bez komunikace dle ÚPmHK**

Vzhledem k tomu, že tato varianta nerespektuje vymezenou územní rezervu pro umístění výhledové propojovací komunikace, **není ji v současné době z hlediska sledování záměrů a cílů územního plánování města Hradec Králové možné připustit a MmHK OHA s touto variantou nesouhlasí.** Účelem vymezení ploch územní rezervy v ÚPmHK je dle závazné části ÚPmHK zabránit takovému využití těchto ploch, které by předpokládané budoucí využití znemožnilo.

V této souvislosti informujeme, že podmínkou pro prosazení této varianty by bylo vydání změny ÚPmHK, která by mimo jiné na základě výsledků zpracované dopravní analýzy nově vymezila možné obslužné komunikace v této lokalitě, popř. některé zcela vypustila.

- **varianta s komunikací v alternativní poloze**

Posouzení této varianty je ve vztahu k využití zájmového území v zásadě shodné jako u varianty předchozí a **MmHK OHA s ní z uvedených důvodů nesouhlasí.** Samostatné alternativní trasování propojovací komunikace by však v tomto případě nebylo nutné řešit formou změny ÚPmHK, neboť dle regulativů dotčené funkční plochy je zde možné místní a účelové komunikace pro motorová vozidla doplňkově umístit.

Závěr:

Magistrát města Hradec Králové odbor hlavního architekta (MmHK OHA) sděluje, že na základě předložených podkladů k záměru stavby „Logistické centrum Hradec Králové - Skladištní oblast“ **podporuje** z hlediska územního plánování města Hradec Králové variantu s komunikací dle ÚPmHK (přesné trasování dle výkresu B.2 a B.3 z ÚPmHK).

Současné MmHK OHA sděluje, že na základě výše uvedených skutečností **je možné připustit** i variantu s komunikací tvaru „S“ při JZ hranici pozemku, popř. variantu s komunikací tvaru „T“ při JZ hranici pozemku.

MmHK OHA dále sděluje, že před vlastním podáním návrhu na vydání územního rozhodnutí stavby „Logistické centrum Hradec Králové - Skladištní oblast“ na místě příslušný stavební úřad požaduje předložit k posouzení celkové architektonicko-urbanistické řešení stavby (objemové řešení stavby, dopravní řešení, požadavky na dopravu v klidu, sadové úpravy, apod.).

Upozornění:

Toto vyjádření je informací z hlediska funkčního využití ploch v platném Územním plánu města Hradec Králové. Toto vyjádření pozbývá platnosti dostane-li se do rozporu s právním předpisem, který nabyt účinností po jeho vydání, nebo dojde – li ke změně skutečností, které byly předpokladem jeho platnosti.

Toto vyjádření je prezentací odborného názoru správního orgánu, nemá však povahu samostatného správního rozhodnutí, z čehož mimo jiné vyplývá, že se proti němu nelze odvolat. Tímto vyjádřením není dotčen další postup dle zákona č. 183/2006 Sb., o územním plánování a stavebním řádu (stavební zákon).

Reálnost každého záměru je nutné prověřit buď v příslušném správním řízení, např. v řízení o umístění stavby, ve zjednodušeném územním řízení, stavebním řízení, v řízení o odstranění stavby atd., nebo v rámci ostatních postupů dle stavebního zákona, např. v rámci vydání územního souhlasu, v rámci ohlášení stavby atd.

Dokumentace staveb musí splňovat výše uvedené podmínky, obecné technické požadavky na výstavbu a požadavky stanovené vyhláškou č. 499/2006 Sb., o dokumentaci staveb, jakož i požadavky dotčených orgánů či jiných dotčených subjektů v území a musí být zpracována osobou oprávněnou vykonávat tuto činnost podle zvláštního předpisu.

Toto vyjádření nenahrazuje jiná vyjádření dotčených orgánů státní správy, které hájí zájmy, chráněné zvláštními předpisy (např. zákon o ochraně přírody a krajiny, zákon o vodách, zákon o ochraně ovzduší, zákon o ochraně zemědělského půdního fondu, zákon o odpadech, zákon o pozemních komunikacích, zákon o státní památkové péči, atd.). Toto vyjádření dále nenahrazuje vyjádření správců inženýrských sítí z hlediska existence jejich zařízení na pozemcích, event. dotčení pozemků ochranným pásmem jejich zařízení.



Ing. arch. Petr Brůna
vedoucí odboru
oprávněná úřední osoba

Příloha:

- ... kopie výřezu výkresu funkčního využití území dle ÚPmHK s vyznačením předmětné lokality
- ... limity využití území vyjádřené v regulativech pro plochy „plochy výroby a služeb bez negativního vlivu na okolí“

7) PLOCHY VÝROBY A SLUŽEB BEZ NEGATIVNÍHO VLIVU NA OKOLÍ VS

Území sloužící k umístění staveb pro výrobu, skladování a manipulaci s materiály, jejichž nároky na přepravu nevyvolávají přetížení místní dopravy a případný negativní vliv jejich technologií a činností nezasahuje mimo hranice areálů.

A) Přípustné využití hlavní:

- stavby pro výrobu mimo staveb pro výrobu s negativním vlivem na okolí
- stavby pro výrobní a opravárenské služby
- stavby technických služeb
- stavby pro výrobní stavební činnost, stavební dvory
- stavby pro skladování a prodej (prodejní sklady)
- stavby pro servisní a opravárenské služby
- autobazary a autopůjčovny a jim podobné areály
- skladové a manipulační plochy

B) Přípustné využití doplňkové:

- stavby pro administrativu – jako součást areálů a staveb hlavních
- stavby pro prodej (velkoobchod i maloobchod) jako součást výrobních areálů, související s výrobní činností
- ČSPH kategorie B
- stavby pro nakládání s odpady
- místní a účelové komunikace pro motorová vozidla, komunikace pro pěší a cyklisty, vlečky
- garáže pro osobní a nákladní automobily a speciální vozidla
- odstavné a parkovací plochy pro osobní a nákladní automobily, speciální vozidla, motocykly a kola
- služební byty
- stavby pro zdravotnictví, vzdělávací a stravovací zařízení jako součást areálů a staveb hlavních
- liniové a plošné sadovnické porosty, izolační zeleň
- stavby pro technickou vybavenost
- stavby pro přechodné ubytování zaměstnanců, jako součást areálů a staveb hlavních
- stavby pro výzkumné, vývojové, zkušební a projekční provozy
- stavby pro stravování jako součást areálů a staveb hlavních
- stavby pro MHD

C) Nepřípustné využití:

- stavby pro výrobu s negativním vlivem na okolí
- stavby pro bydlení mimo služební byty
- stavby pro školství mimo dílen učňovského školství
- stavby pro sociální péči, zdravotnictví a kulturu mimo uvedené v přípustném využití území
- stavby pro prodej mimo uvedené v přípustném využití území
- zemědělské stavby
- stavby pro rekreaci
- hřbitovy

H.II. Stanovisko orgánu ochrany přírody

EG	97461/2007
ČJ	20207/ZP/2007
Schvánil	
Vyd.	O R <input checked="" type="radio"/> DR OS

RAJSKÝ ÚŘAD KRÁLOVÉHRADECKÉHO KRAJE
dbor životního prostředí a zemědělství

INVEST projekt NNC, s.r.o.
Špitálka 16
602 00 Brno

VÁŠ DOPIS ZNAČKY/ZE DNE

NAŠE ZNAČKA
20207/ZP/2007 -NA

VÝŘIZUJE / LINKA
Ing. Aleš Novák/495 817 418

HRADEC KRÁLOVÉ
19.12. 2007

Záměr – „DHL Pouchov Hradec Králové“ – stanovisko orgánu ochrany přírody ve smyslu § 45i zákona č. 114/1992 Sb., o ochraně přírody a krajiny, ve znění pozdějších předpisů (dále jen „zákon“)

Krajský úřad Královéhradeckého kraje, odbor životního prostředí a zemědělství (dále jen „krajský úřad“), obdržel dne 13.12.2007 žádost INVEST projekt NNC, s.r.o., Špitálka 16, 602 00 Brno, o stanovisko k záměru „DHL Pouchov Hradec Králové“, ve smyslu § 45i odst. 1 zákona, t. j. v daném případě o stanovisko, zda cit. záměr může samostatně nebo ve spojení s jinými významně ovlivnit území evropsky významné lokality nebo ptačí oblasti.

Předmětem záměru je novostavba haly s linkou na třídění zásilek, parkoviště pro osobní a nákladní dopravu a vnitroobjektová komunikace. Záměr je umístěn na pozemcích p. č. 619, 1576, 1577, 255/2, 258/2, 258/3, 261/7, 262/7, 262/8, 262/2, 260, 261/1, 219/2, v k.ú. Pouchov

Krajský úřad, jako orgán ochrany přírody příslušný podle ust. § 77a odst. 3 písm. w) zákona, po posouzení výše uvedeného záměru vydává v souladu s ust. § 45i odst. 1 toto stanovisko:

záměr nemůže mít významný vliv na evropsky významné lokality uvedené v národním seznamu evropsky významných lokalit (nařízení vlády č. 132/2005 Sb.) nebo vyhlášené ptačí oblasti ve smyslu zákona.

Ing. Miloš Čejka
vedoucí oddělení ochrany přírody
a krajiny

Soukenická 1245
500 03 Hradec Králové
tel. 495 817 111
fax 495 817 336

Oddělení ochrany přírody a krajiny
e-mail: anovak@kr-kralovehradecky.cz
e-mail: posta@kr-kralovehradecky.cz

Další přílohy jsou řazeny za hlavním textem tohoto oznámení

- | | |
|------------------|---|
| Příloha 1 | Situace záměru |
| Příloha 2 | Fotodokumentace |
| Příloha 3 | Hluková studie |
| Příloha 4 | Rozptylová studie |
| Příloha 5 | Hodnocení vlivu na obyvatelstvo a na veřejné zdraví |

KONEC HLAVNÍHO TEXTU OZNÁMENÍ

Datum zpracování oznámení, podpis zpracovatele oznámení a seznam osob, které se podílely na zpracování oznámení se nachází v jeho úvodní části.