

# **N á l e ž i t o s t i   o z n á m e n í**

**k   z á k o n u   č .   1 0 0 / 2 0 0 1   S b .**

**akce**

**Jan Šípek**

**Lyžařský vlek TLV-12 ve Strážném - Dvoudomí  
/prodloužení původního vleku a výměna technologie/**



**V Praze dne 22.04.2009**

**Vypracoval : Petr Saupt, autorizovaný technik**

## **Obsah :**

### **A. Údaje o oznamovateli :**

1.	Jméno	4
2.	Rodné číslo	4
3.	Bydliště	4
4.	Jméno, příjmením bydliště a telefon oprávněného zástupce oznamovatele	4

### **B. Údaje o záměru**

#### 1. Základní údaje

1.1.	Název záměru	5
1.2.	Kapacita (rozsah záměru)	5
1.3.	Umístění záměru	5
1.4.	Charakter záměru a možnost kumulace jeho vlivů s jinými záměry (realizovanými, připravovanými, uvažovanými).	5
1.5.	Zdůvodnění potřeby záměru a jeho umístění včetně přehledu zvažovaných variantních řešení a hlavních důvodů.	5
1.6.	Stručný popis technického a technologického řešení záměru.	6
1.7.	Předpokládaný termín zahájení realizace záměru a jeho dokončení.	6
1.8.	Výčet dotčených územně správních celků	6
1.9.	Zařazení záměru do příslušné kategorie a bodů přílohy č. 1 zákona č. 100/2001 Sb.	6

#### 2. Údaje o vstupech :

2.1.	Zábor půdy	6
2.2.	Odběr a spotřeba vody	6
2.3.	Surovinové a energetické zdroje	7
2.4.	Zásah do mimolesní zeleně	7
2.5.	Zásah do ochranného pásma lesa	7

#### 3. Údaje o výstupech

3.1.	Množství a druh vypouštěných emisí do ovzduší	7
3.2.	Množství odpadních vod a jejich znečištění	7
3.3.	Kategorizace množství odpadů	7
3.4.	Rizika havárií vzhledem k navrženému použití látek a technologií	7

## **C. Údaje o stavu životního prostředí v dotčeném území**

### 1. Výčet nejzávažnějších enviromentálních charakteristik dotčeného území

1.1. Ovzduší	8
1.2. Voda	8
1.3. Chráněné oblasti, přírodní rezervace, národní parky	8
1.4. Oblasti surovinových zdrojů a jiných přírodních bohatství	8
1.5. Architektonické a historické památky, archeologická naleziště.	8

### 2. Stručná charakteristika stavu složek životního prostředí v dotčeném území, které budou pravděpodobně významně ovlivněny

8

## **D. Údaje o vlivech záměru na obyvatelstvo a na životní prostředí**

1. Charakteristika možných vlivů a odhad jejich velikosti, složitosti a významnosti z hlediska pravděpodobnosti, dob trvání, frekvence a vratnosti).	8
2. Rozsah vlivů vzhledem k zasaženému území a populaci.	9
3. Údaje o možných významných nepříznivých vlivech přesahující státní hranice	9
4. Opatření k prevenci, vyloučení, snížení popřípadě kompenzace nepříznivých vlivů	9
5. Charakteristika nedostatků ve znalostech a neurčitostí, které se vyskytly při specifikaci vlivů	9

## **E. Porovnání variant řešení záměru**

10

## **F. Doplnující údaje**

10

1. Mapová a jiná dokumentace týkající se údajů v oznámení

## **G. Všeobecně srozumitelné shrnutí netechnického charakteru.**

11

## **H. Přílohy**

12

**A. ÚDAJE O OZNAMOVATELI**

1.Jméno : Jan Šípek

2.Rodné číslo : 761011/078

3.Bydliště : Strážné u Vrchlabí. čp. 37  
PSČ 543 52

4.Oprávněný zástupce oznamovatele : Ing. Jaromír Šípek, CSc  
Paláskova 1108/3  
Praha 8, Kobylisy  
PSČ 182 00

Telefon , fax, mobil : 499434182, 602 251732

e- mailová adresa : jaromir.sipek@sujb.cz

## **B. ÚDAJE O ZÁMĚRU**

### **1. Základní údaje**

#### 1.1. Název záměru

**Lyžařský vlek "STRÁŽNÉ - DVOUDOMÍ" /prodloužení původního vleku a výměna technologie/**

#### 1.2. Kapacita (rozsah) záměru:

Lyžařský vlek typu TLV-12 Metasport Ostrava – (repasi lyžařského vleku provedla firma Ski Vojtěch, spol. s r.o.) o celkové délce 290,75 m /prodloužení původního vleku o 60 m/ s pohonou a vratnou stanicí a čtyřmi podpěry o průměrné výšce 6 m, teoretické přepravní kapacitě 600 os/h a plánované přepravní kapacitě 450 os/h.

Elektrická přípojka je původní beze změn.

Obslužný objekt o půdorysných rozměrech 2x2 m je situován u dolní stanice.

Lyžařský svah o délce cca 300 m ( již existující) bude využit v délce cca 250 m. Jedná se o stávající louky a v 70 letech odlesněný terén, bez nároků na podstatné úpravy a zásahy.

Původní vlek byl kotvičkový VL-200 technologie Transporta Chrudim a příkonem motoru 10 kW, nový vlek má příkon 18 kW.

#### 1.3. Umístění záměru :

Kraj :	Královéhradecký
Obec:	Strážné, Špindlerův Mlýn
Katastrální území :	Strážné, Přední Labská
Část obce :	Strážné -Šestidomí a Dvoudomí
Dotčené pozemky:	p.č. 1986/1, 2055/1, 2030/1, 2025 v k.ú. Strážné a 1/1 v k.ú. Přední Labská

#### 1.4. Charakter záměru a možnost kumulace jeho vlivů s jinými záměry (realizovanými, připravovanými, uvažovanými):

Jedná se o stavbu prodloužení stávajícího lyžařského vleku včetně výměny technologie ve Strážném – Dvoudomí s nezbytnou drobnou stavbou (obslužný objekt). Uvažovaný záměr navazuje na již vybudovanou infrastrukturu a lze jej charakterizovat jako provozování lyžařského vleku v prostoru s již vybudovaným a ověřeným zázemím. Realizace uvažovaného záměru není v rozporu s územním plánem obce a je zanesena do schvalovaného návrhu územního plánu. V současné době nejsou známy jiné konkrétní záměry na využití zájmového území.

#### 1.5. Zdůvodnění potřeby záměru a jeho umístění včetně přehledu zvažovaných variantních řešení a hlavních důvodů:

Místem pro provoz rekonstruovaného lyžařského vleku jsou udržované louky na středně svažitém terénu (25 %), obce Strážné. Nový lyžařský vlek je situován na místě původního vleku a na stávajícím lyžařském svahu. Původní vlek, který doposud zajišťoval přepravu lyžařů, již nevyhovuje svým technickým řešením ani přepravní kapacitou. Lyžařský svah je svým sklonem, expozicí a umístěním předurčen především pro nenáročné začínající lyžaře, rodiny s dětmi a výuku lyžařských škol, ubytovaných v lokalitě Šestidomí.

Dolní stanice vleku je posunuta níže, než byla stanice původní, až k turistické a transportní lesní cestě na Pláně. Uvedené řešení umožňuje přístup lyžařů od ubytovacích objektů k vleku a obslužnému objektům /pokladna/. Vzhledem k odlehlosti lokality od hlavních dopravních komunikací je pohyb lyžařů bez problémů a zcela bezpečný.

Konfigurace terénu (poměrně mělký, k východu se svažující terén, rozmístění zástavby a vlastnictví pozemků) předurčila i řešení trasy vleku po spádnicí. Toto řešení současně nevytváří nové pohledové dominanty a přispívá k zachování krajinného rázu. Variantní řešení nebyla předložena, nulovou variantu představuje konzervace současného, technicky nevyhovujícího stavu.

#### 1.6. Stručný popis technického a technologického řešení záměru :

Podpěry a koncové stanice vleku budou umístěny na betonových patkách o celkovém objemu cca 1-2 m<sup>3</sup>, obslužný objekt na patkách z místního kamene a dřevěném základovém roštu, doplněném nezávislým ocelovým rámem pro ukrytý rozvaděč. Lyžařský vlek TLV-12 je typovou stavbou sériového výrobku běžného provedení. Jedná se o tyčový vlek s talířky pro 1 osobu. Montáž na připravené betonové patky bude provedena ručně s použitím drobné mechanizace, obslužný objekt je prefabrikovaná jednoduchá celodřevěná stavba, která bude vybudována na místě na připravených základech (kamenné patky). Elektrická přípojka bude využita stávající, příkon je dostačující /motor 18 kW/. Zásahy do terénu budou minimální (výkopy pro patky a nepatrné vyrovnání sklonu terénu v prostoru nástupní a výstupní stanice). Přístup na staveniště je zajištěn po místních komunikacích a po vlastních pozemcích, nebo lesních cestách k místu výstavby.

#### 1.7. Předpokládaný termín realizace záměru a jeho dokončení :

zahájení	srpen 2008
dokončení :	listopad 2009

#### 1.8. Výčet dotčených územně správních celků :

Město Vrchlabí, město Špindlerův Mlýn.

#### 1.9. Zařazení záměru do příslušné kategorie a bodů přílohy č.1 zákona č. 100/2001 Sb.:

Kategorie II.- záměr vyžaduje zjišťovací řízení dle § 4 odst. 1, písm. c – změna záměru Záměr - 10.7.- Sjezdové tratě, lyžařské vleky, lanovky a související zařízení.

Ve věci vede Stavební úřad Městského úřadu ve Vrchlabí, jako stavební úřad příslušný podle § 13 odst. 1 písm. f) zákona č. 183/2006 Sb., o územním plánování a stavebním řádu (stavební zákon), ve znění pozdějších předpisů (dále jen "stavební zákon"), řízení podle § 129 odst. 1 písm. b) stavebního zákona se stavebníky

Ing. Jaromír Šípek, CSc., nar. 3.5.1945, Paláskova 1108/3, 182 00 Praha 8-Kobylisy,

Ing. Josef Maršík, nar. 6. 7.1943, Bartůňkova 1762/5, 149 00 Praha 4-Chodov,

neboť shledal, že tato dočasná stavba je provedena bez opatření stavebního úřadu, vyžadovaného tímto zákonem anebo v rozporu s ním. Na základě dosavadního průběhu řízení stavební úřad sdělil, že stavebník nebo vlastník stavby může požádat podle § 129 odst. 3 stavebního zákona o dodatečné povolení stavby a předložit podklady ve stejném rozsahu jako k žádosti o stavební povolení a podle § 1.29 odst. 2 stavebního zákona prokázal, že stavbu lze dodatečně povolit.

K řízení vlastník stavby předkládá:

-Projektovou dokumentaci vypracovanou v souladu s vyhláškou č.499/2006 Sb. dle § 2 v rozsahu přílohy č.1. Součástí PD bude požární bezpečnostní řešení stavby, technologická zpráva (strojná část vleku L TV 12), situační výkres s vyznačením trasy sjezdovky a dalších nových staveb (např. obslužný objekt dolní stanice vleku a připojení na distribuční rozvod aj.). V projektové dokumentaci bude sdíleno zda se jedná o stavbu dočasnou nebo trvalou.

**-Posouzení vlivu na životní prostředí (EIA) dle zákona č.100/2006 Sb. o posuzování vlivů na životní prostředí a o změně některých souvisejících zákonů.**

-Vyjádření z hlediska územního plánování k výměně technologie a prodloužení L V v katastrálním území Strážné a Přední Labská (MěÚ Vrchlabí, odbor RM a ÚP, a MěÚ Špindlerův Mlýn, Stavební úřad, Svatopertská 173, 543 51 Špindlerův Mlýn ).

- Smlouvy uzavřené mezi stavebníkem a vlastníky stavbou dotčených pozemků
- Kopie katastrální mapy
- Aktuální výpisy dotčených pozemků z katastru nemovitosti či jiné doklady o vlastnictví -pozemků, pokud si je správní orgán nemůže obstarat dálkovým přístupem
- Vyjádření Obce Strážné k projektové dokumentaci
- Vyjádření společnosti ČEZ Distribuce, a.s., Děčín s navýšením příkonu LV a napojení LV na distribuční rozvod el. energie
- Vyjádření o existenci podzemních sítí v místě stavby (ČEZ Distribuce, a.s., Děčín, Telefónica 02 Czech Republic a.s., Praha, Severočeské vodovody a kanalizace atd.)
- Závazná stanoviska dotčených orgánů:
- Správa KRNAP -odbor státní správy, Vrchlabí
- Správa KRNAP -ochrana zemědělského půdního fondu, Vrchlabí
- Správa KRNAP -odbor péče o les, Vrchlabí
- MěÚ, odbor regionálního rozvoje a životního prostředí, Vrchlabí (z hlediska ochrany lesa, vodního hospodářství, odpadového hospodářství atd.)
- Hasičský záchranný sbor, Trutnov
- Krajská hygienická stanice, Trutnov

## **2. Údaje o vstupech**

### **2.1. zábor půdy:**

Obslužný objekt o půdorysných rozměrech 2x2 m s přístřeškem, zastavěná plocha 6 m<sup>2</sup>. Jedná se o dočasnou stavbu bez nároků na vynětí ze ZPF.

### **2.2. Odběr a spotřeba vody:**

Objekt není napojen na vodovod ani na kanalizaci, neprodukuje odpadní vody.

### **2.3. Surovinové a energetické zdroje :**

K pohánění dolní stanice vleku bude použita stávající el. kabelová přípojka. K temperování obslužného objektu u dolní stanice bude využita stejná přípojka, instalovaný výkon el. zařízení je 18 kW.

Vlek slouží převážně osobám, bydlícím trvale nebo dočasně v objektech v oblasti Šestidobí a Dvoudomí. Přístup k lyžařskému vleku je po stávající lesní silnici a to pěšky, nebo výjimečně sněžnými vozidly.

Sociální zařízení pro obsluhu LV a návštěvníky LV je v zajištěno v okolních objektech čp. 23, č.p. 37, č.p.36, Boudě Šestidomí a Boudě „U lesa“, pro které je vlek provozován. Objekty jsou do vzdálenosti 100 m od trasy vleku.

Přístupová komunikace bude v zimním období upravována obcí Strážné tak, aby byl zajištěn bezpečný přístup chodců a lyžařů.

### **2.4. Zásah do mimolesní zeleně:**

Není požadován.

### **2.5. Zásah do ochranného pásma lesa:**

Stavba zasahuje do ochranného pásma lesa 50 m a to do pásem lesních pozemků ppč. 2055/1, a 2025 v k.ú. Strážné, které byly ve vymezených pružích odlesněny již v roce 1969 na základě povolení KRNAP a do ppč. 1/1 v k.ú. Přední Labská, kde bylo vymezeno Správou Krnap potřebné minimální odlesnění pro umístění vratné stanice, aby byl co nejvíce zachován stávající krajinný ráz. Stanoviska správy KRNAP jsou v přílohách Oznámení.

### **3. Údaje o výstupech**

#### **3.1. Množství a druh vypouštěných emisí do ovzduší:**

Zařízení neprodukuje emise do ovzduší

#### **3.2. Množství odpadních vod a jejich znečištění:**

Zařízení neprodukuje odpadní vody.

#### **3.3. Kategorizace množství odpadů:**

Výměna oleje v převodové skříně je prováděna jednou za dva roky vypuštěním do připravené nádoby s následnou likvidací prostřednictvím firmy, specializované na sběr a likvidaci nebezpečných odpadů. Pro běžný odpad, produkovaný lyžující veřejností, je na nástupišti instalován koš.

Odpady související se stavbou a provozem vleku budou likvidovány v souladu se Zák. č. 185/2001 Sb. o odpadech, ve znění pozdějších úprav a doplňků.

#### **3.4. Rizika havárií vzhledem k navrženému použití látek a technologií:**

Jedná se typový projekt lyžařského vleku, při pravidelném servisu je riziko havárie minimální. Při poruše celistvosti převodové skříně převodový olej zůstává zachycen v záchytné nádobě odpovídajícího objemu.

## **C. ÚDAJE O STAVU ŽIVOTNÍHO PROSTŘEDÍ V DOTČENÉM ÚZEMÍ**

### **1.1. Ovzduší:**

Lokalita se nalézá v pásmu ohrožení imisemi D, to znamená, že zatížení imisemi je na zájmovém území nízké.

### **1.2. Voda:**

Z vodohospodářského hlediska spadá zájmová lokalita do Chráněné oblasti přirozené akumulace vod Krkonoše a nenachází se v pásmu hygienické ochrany vodních zdrojů. Lokalita se také nenachází v pásmu ochrany léčivých zdrojů a minerálních vod.

### **1.3. Chráněné oblasti, přírodní rezervace, národní parky:**

Dotčená lokalita se nachází na území Krkonošského národního parku, a to ve III. zóně. Stavba vleku nezasahuje do biocentra územního systému ekologické stability. Na zájmovém území nebyl registrován významný krajinný prvek.

Na západní, severní i jižní straně vleku se nalézá lesní porost věku cca 40 - 80 let se zapláštěným porostním okrajem. Na lokalitě se nacházejí "Druhově bohaté smilkové louky na silikátových podložích" které jsou předmětem ochrany Evropsky významné lokality Krkonoše. Lokalita není v Ptačí oblasti Krkonoše. Nebyl zde pozorován žádný rostlinný nebo živočišný druh, který je předmětem ochrany EVL Krkonoše nebo PO Krkonoše. Realizace záměru nebude znamenat výrazné ovlivnění výše uvedeného stanoviště. Bude pouze znamenat minimální nevratný zábor stanoviště, a to pouze na místech patek čtyř nosných sloupů, horní a dolní stanice. Mimo to, orgán ochrany přírody stanoví takové podmínky souhlasu se záměrem, které budou znamenat minimální narušení stanoviště při stavebních pracích. V blízkosti lokality nejsou zařízení pro intenzivní chov zvěře.



#### 1.4. Oblasti surovinových zdrojů a jiných přírodních bohatství :

V zájmovém území se nevyskytují.

#### 1.5. Architektonické a historické památky, archeologická naleziště :

Na dotčených pozemcích se nevyskytují. Přesto je třeba splnit ohlašovací povinnost, danou ustanovením § 22 odst. 2 zákona č. 20/1987 o státní památkové péči v platném znění.

#### 2. Stručná charakteristika stavu složek životního prostředí v dotčeném území, které budou pravděpodobně významně ovlivněny:

Území bude dotčeno vykácením jednotlivých stavbu ohrožujících stromů na hranicích původního odlesnění v souladu s povolením Městského úřadu Vrchlabí a Správy Krnap Vrchlabí a mírně zvýšeným hlukovým zatížením, které lze omezit instalací protihlukového stínění pohonné jednotky, ukáže-li se to při měření v rámci kolaudace jako nezbytné.

Jiné vlivy se nevyskytují.

### **D. ÚDAJE O VLIVECH ZÁMĚRU NA OBYVATELSTVO A NA ŽIVOTNÍ PROSTŘEDÍ**

#### 1. Charakteristika možných vlivů a odhad jejich velikosti, složitosti a významnosti z hlediska pravděpodobnosti, doby trvání, frekvence a vratnosti:

Vzhledem k tomu, že svah je již delší dobu (40 let) využíván pro rekreační lyžování a lyžařskou výuku, bude změna vlivu na okolí po vybudování nového delšího vleku minimální. Dá se předpokládat pouze mírné zvýšení počtu lyžařů. Vzhledem k ke specifické odlehlosti a místnímu režimu provozu v minulosti nebyly a ani v budoucnu by neměly být žádné problémy se zaparkovanými auty a se znečišťováním okolí odpadem. Lyžařský provoz zde již probíhá dlouho, toto zatížení nebude zřejmě výrazně vyšší, než v minulých letech. Stavba neprodukuje zvláštní odpady k likvidaci.

#### 2. Rozsah vlivů vzhledem k zasaženému území a populaci:

Technický provoz vleku tohoto typu nemá výrazný vliv na širší okolí. Obslužný objekt bude celodřevěná stavba malých rozměrů a není předpoklad, že by pohledově narušovala okolní krajinu /kryta blízkými vzrostlými stromy a blízkým objektem/. Samotný objekt vleku je pak v okolí zimních rekreačních středisek obvyklou součástí krajiny.

Vzhledem k tomu, že provoz na lyžařském svahu se odehrává pouze v zimě na sněhové pokrývce, nepředpokládá se negativní vliv na luční ekosystémy v lokalitě. Přiměřené zatížení těchto ekosystémů zimní rekreací probíhá již delší dobu a nemá pro ekosystémy závažné následky. Součástí provozování lyžařského svahu bude i letní údržba travního porostu pasením koní a začišťovacím sečením jedenkrát do roka, které podrží stav travního porostu. S technickým zasněžováním není uvažováno. Pro úpravu svahu v zimním období je k dispozici malá rolba typu Lavina s křídlem a na objednávku speciální stroj obce Strážné, vybavený radlicí a sněžnou frézou.

Protože sklon terénu zájmového území není velký (cca 25%), a povrch tvoří udržovaný travní drn, je ohrožení půdy erozí minimální.

Hlukové zatížení je posuzováno Krajskou HS Hradec Králové. Poněvadž se jedná o standardní typ vleku, který byl před časem demontován z lokality Portášky, bylo doporučeno hlukové měření až při kolaudaci vleku.

#### 3. Údaje o možných nepříznivých vlivech přesahujících státní hranice :

Vzhledem k rozsahu záměru a jeho výstupům s ohledem na životní prostředí nepřipadá vliv, přesahující státní hranice, v úvahu.

#### 4. Opatření k prevenci, vyloučení, snížení popřípadě kompenzaci nepříznivých vlivů:

Pokud během zemních prací při výstavbě dojde k náhodnému porušení archeologických situací, stavebník tuto skutečnost neprodleně oznámí dle § 22 odst. 2 zákona č. 20/1987 o státní památkové péči v platném znění městskému úřadu, případně Muzeu ve Vrchlabí a umožní případný archeologický průzkum.

Lyžařský vlek bude provozován pouze na dostatečné sněhové pokrývce a lyžařský svah bude pravidelně strojně upravován, aby nedocházelo k vydírání a poškozování drnu. Úpravy bude investor provádět vlastní rolbou Lavina s přítláčným křídlem a v případě potřeby strojem pro úpravu lyžařských tratí Kassbohrer s vybavením, který je ve vlastnictví obce Strážné.

Výměna oleje v převodové skříně bude prováděna vypuštěním do připravené nádoby s odvozem na ekologickou řízenou likvidaci s dokladováním. Při poruše celistvosti převodové skříně převodový olej zůstává zachycen v záchytné nádobě odpovídajícího objemu. Na běžné odpadky bude v prostoru nástupiště instalován koš.

#### 5. Charakteristika nedostatků ve znalostech a neurčitostí, které se vyskytly při specifikaci vlivů:

Oznámení bylo zpracováno na základě připravované dokumentace stavby "Lyžařský vlek TLV-12 ve Strážném - Dvoudomí", zpracované projekční kanceláří Saupt, Nechanice 182, /technologická část firmou Vleky Vojtěch s.r.o. Janské Lázně/, terénní obhlídky lokality, konzultací s investorem, Stavebním úřadem ve Vrchlabí, Správou Krnap- odb. státní správy a odb. péče o les, informací orgánů státní správy a dalších podkladů. Z hlediska zpracovatele oznámení jsou podklady ke stavbě dostatečné k posouzení významnosti vlivu na životní prostředí.

Zatížení hlukem ve smyslu požadavků OHS Trutnov bude ověřeno ve zkušebním provozu vleku.

### **E. POROVNÁNÍ VARIANT ŘEŠENÍ ZÁMĚRU**

Vzhledem k rozsahu a charakteru stavby není posuzováno variantní řešení. Jedná se o prodloužení stávajícího vleku v původní trase včetně výměny technologie. Alternativní variantou je pouze varianta nulová. Lyžařský provoz je však soustředěn na tuto lokalitu již delší dobu, takže nulová varianta by byla pouze konzervací nynějšího, již překonaného a nevyhovujícího stavu.

### **F. DOPLŇUJÍCÍ ÚDAJE**

Mapa 1.

**Snímek katastrální mapy v měř. 1 : 2880 - původní odlesnění**

Mapa 2

**Celková situace – umístění vleku : snímek katastrální mapy v měř. 1 : 2460**

V mapce vyznačena trasa vleku včetně podpěr, dále pak lyžařské svahy a obslužný objekt.

Mapa 3

**Porostní mapy dané lokality**

### **G. VŠEOBECNĚ SROZUMITELNÉ SHRNUTÍ NETECHNICKÉHO CHARAKTERU**

Současný provozovatel pan Jan Šípek provozuje lyžařský vlek ve Strážném – Dvoudomí již několik let. Původní vlek byl typu VL-200 Transporta Chrudim, kotvičkový. Délka původního vleku byla 260 m, převýšení 56,7 m, jeho přepravní kapacita 248 osob/hod. Vlek zahrnoval vratnou a poháněcí stanici a dva nosné sloupy, výkon motoru byl 10 kW..

Jedná se o jediné zařízení tohoto druhu v lokalitě, poskytuje žádané a nenahraditelné služby osobám, ubytovaným v pensionech a chatách v lokalitě Šestidomí. Posuzovaný záměr vybudování nového lyžařského vleku TLV-12 /prodloužení stávajícího zařízení včetně výměny technologie/ by zlepšil dosavadní provoz. Tento vlek má kapacitu 460 os/hod., celková délka je 292 m a výkon motoru 18 kW. Výrobce technologie je autorizovaná firma Metasport Ostrava, repasi provedla firma Vleky Vojtěch s.r.o., Janské Lázně. Jedná se o stavbu velikostí a rozsahem přiměřenou pro požadovaný účel, max. výška podpěr 6,0 m. Obslužný objekt bude celodřevěná stavba malých rozměrů a není předpoklad, že by pohledově narušovala okolní krajinu. Samotný objekt vleku je pak v okolí zimních rekreačních středisek obvyklou součástí krajiny.

Navrhovaný záměr je v souladu s platným územním plánem sídelního útvaru Strážné. Působení provozu na okolí bude přiměřené a přijatelné.

## H. PŘÍLOHA

1. Vyjádření Obecního úřadu Strážné k záměru z hlediska platné územně plánovací dokumentace ze dne 1.4.2009.
2. Stanovisko Správy Krnap Vrchlabí č.j. 395/05 ze dne 3.5.2005 k umístění vleku.
3. Stanovisko Správy Krnap Vrchlabí č.j. 07116/2007 ze dne 23.7.2007 k umístění vleku.
4. Potvrzení zákresu o odlesnění v situačním plánu, vydané Okresním národním výborem v Trutnově dne 16. dubna 1971 pro SVÚSS Praha
5. Stanovisko Správy Krnap Vrchlabí ze dne 18.9.2008 k převzetí hranic oddělení pozemků, určených k vynětí z PUPFL.
6. Stanovisko správy Krnap na ovlivnění soustavy Natura 2000 výměnou technologie vleku VL200 v lokalitě Strážné-Dvoudomí ze dne 22.2.2009.
7. Geometrický plán na oddělení pozemku v k.ú. Přední Labská pro účely odnětí PUPFL  
Geometrický plán na oddělení pozemku v k.ú. Strážné pro účely odnětí PUPFL
8. Vyjádření MěÚ Vrchlabí, odboru rozvoje města a územního plánování, z hlediska územního plánu
9. Vyjádření MěÚ Špindlerův Mlýn, Stavebního úřadu, z hlediska územního plánu

### Zpracovatel oznámení

p. Petr Saupt  
 autorizovaný technik  
 ČKAIT 0006460  
 Nechánice 182  
 25168 Nechánice  
 tel.:  
 mobil  
 e-mail: petr.saupt@atlas.cz

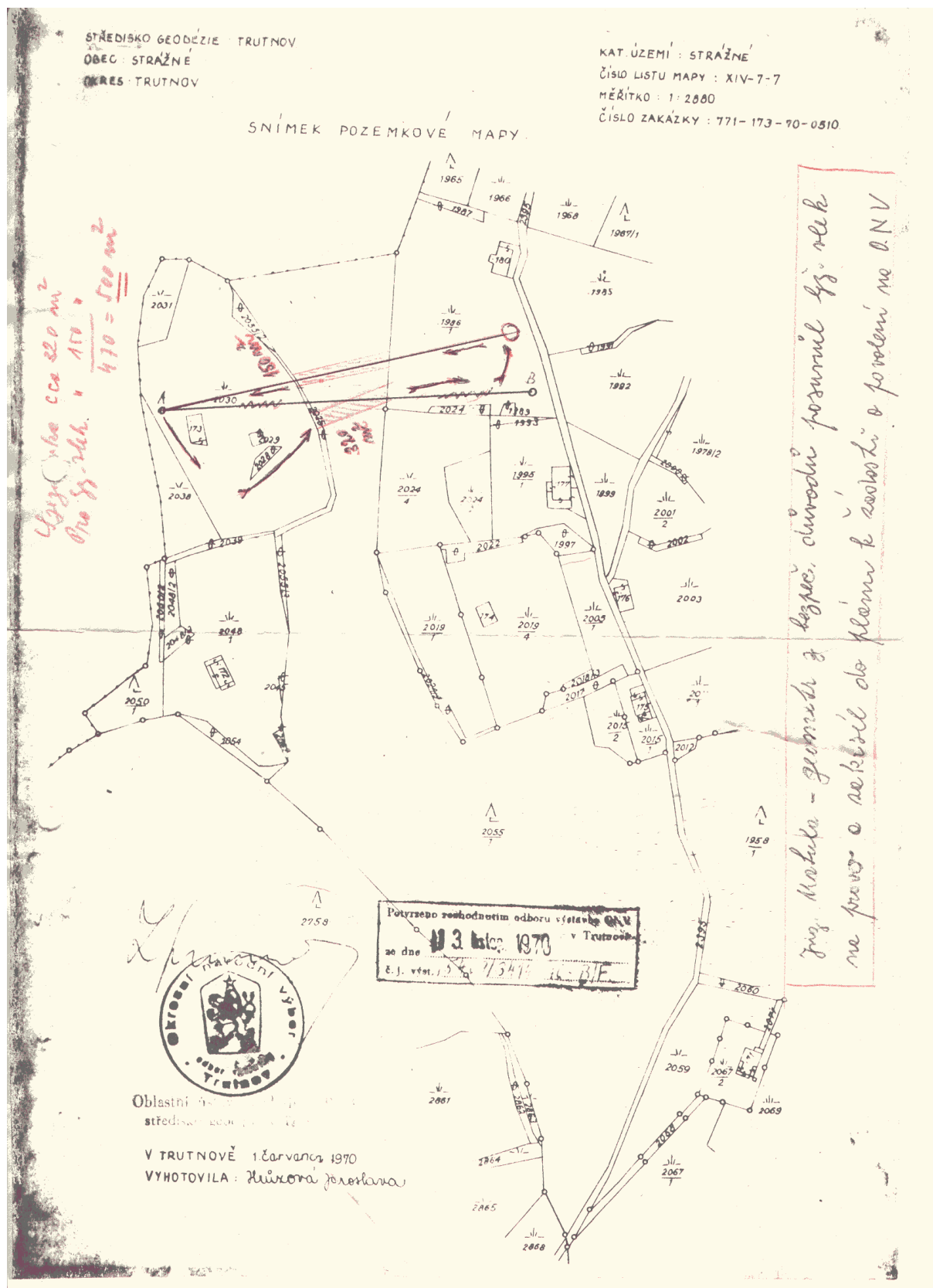
ing. Jaromír Šípek, CSc

Paláskova 1108/3  
 182 00 Praha 8  
 284683365  
 602251732  
 jaromir.sipek@sujb.cz

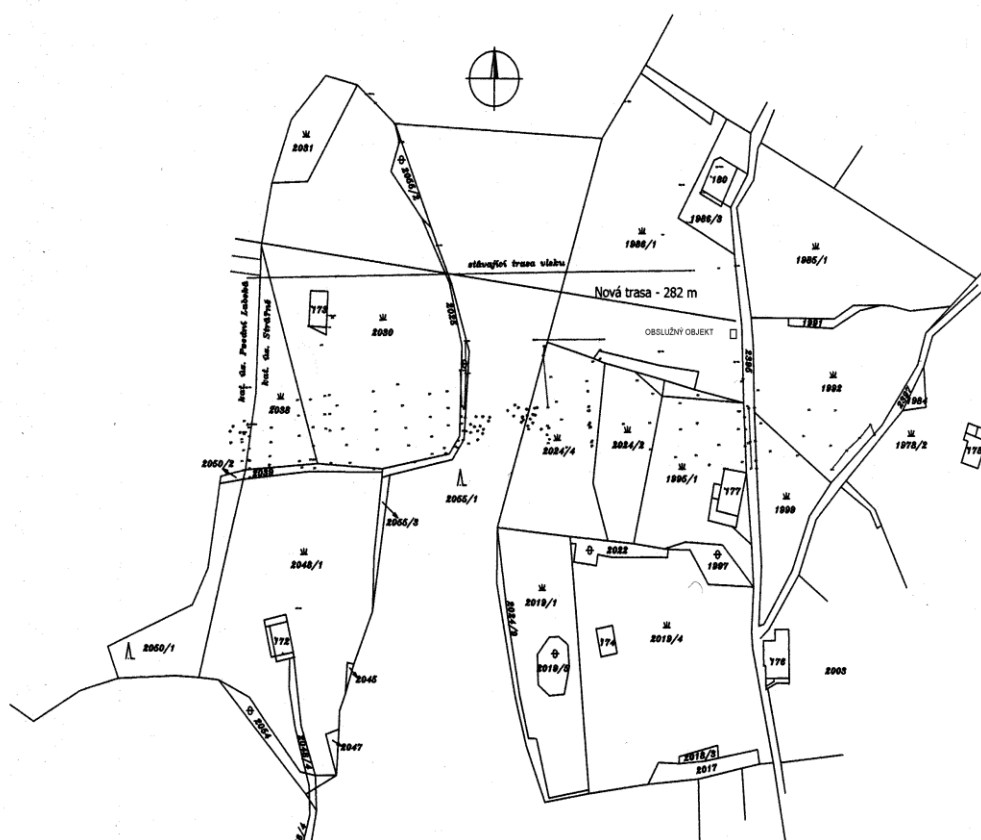
Datum zpracování oznámení : 22.04.2009

Podpis zpracovatele oznámení :





Mapa 1.  
 Snímek katastrální mapy v měř. 1 : 2880 - původní odlesnění



Mapa 2.

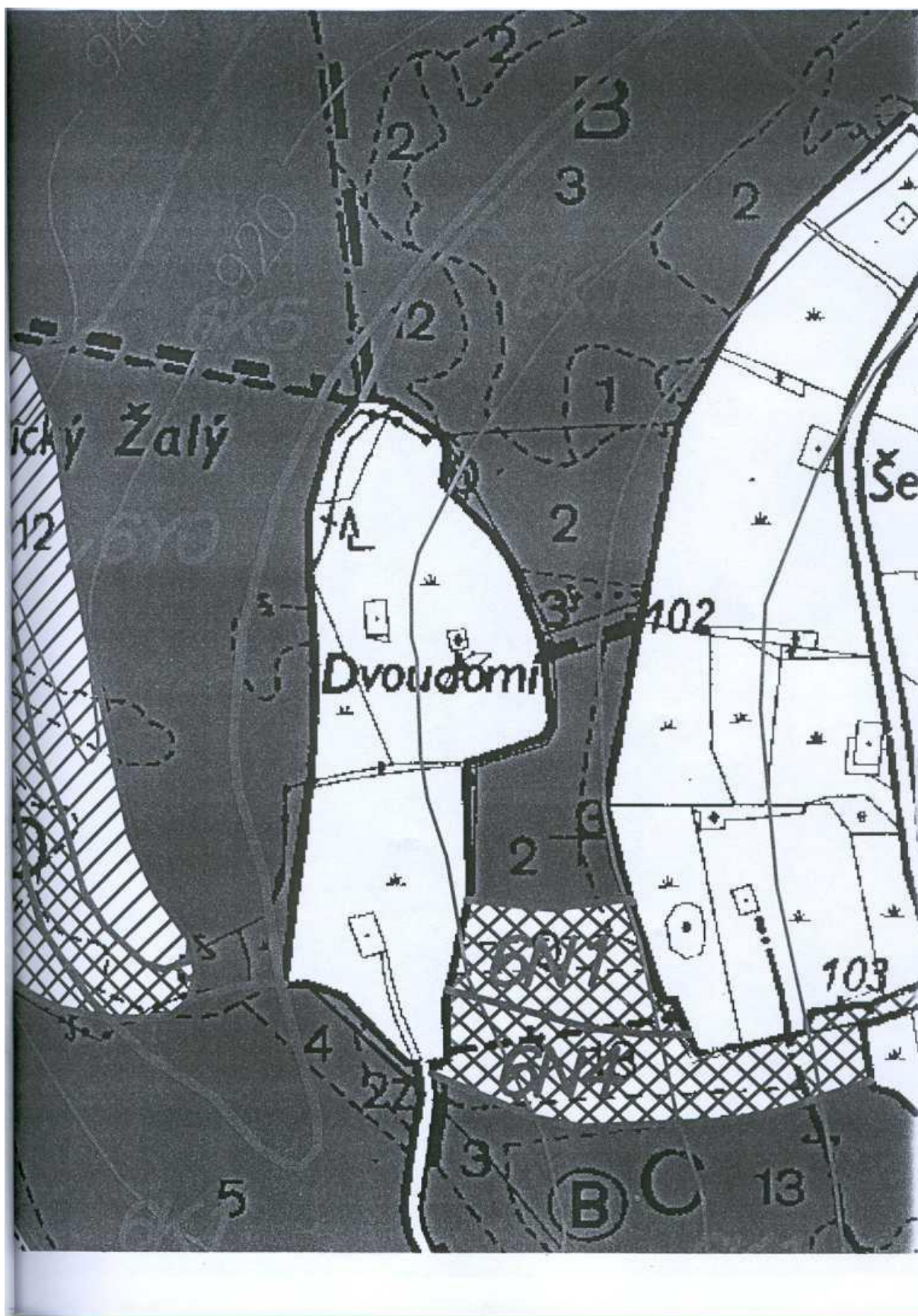
Celková situace – umístění vleku : snímek katastrální mapy v měř. 1 : 2460



Mapa 3

**Porostní mapy dané lokality**

Snímek obrysové mapy LHP pro LHC č. 502210, Vrchlabí



Mapa 3

**Porostní mapy dané lokality**

OPRL pro PLO č. 22 "Krkonoše" -mapa deklarovaných funkcí