

Oznámení pro zjišťovací řízení

*zpracované ve smyslu § 6 a v rozsahu dle přílohy č.3 zákona č.
100/2001 Sb., o posuzování vlivů na životní prostředí
a o změně některých souvisejících zákonů, v platném znění*



Výrobna antuky Kostelec nad Orlicí

Duben 2011

EKOLOGICKÉ SLUŽBY

RADEK SOKOL



www.ekoslužbysokol.cz

Radek SOKOL Rybná nad Zdobnicí 78, 517 55 Rybná nad Zdobnicí

KOMPLEXNÍ SLUŽBY V OBLASTI OCHRANY ŽIVOTNÍHO PROSTŘEDÍ

A. ÚDAJE O OZNAMOVATELI:

Identifikační údaje vlastníka pozemku:

František Kinský
Komenského 266
517 41 Kostelec nad Orlicí

Identifikační údaje vlastníka nemovitostí umístěné na předmětných pozemcích:

Cihelna Kinský, spol. s r.o.
Hálkova ulice 1375
517 41 Kostelec nad Orlicí
IČ: 47472081

Identifikační údaje provozovatele zařízení:

A.I CIVAS s.r.o.

A.II IČ: 25281810

A.III. Hálkova ulice 262
517 41 Kostelec nad Orlicí

A.IV. Ing. Jiří Tamáš – jednatel společnosti
Tel.: 603 498 825

B. ÚDAJE O ZÁMĚRU

B.I. Základní údaje

B.I.1. Název záměru a jeho zařazení do příslušné kategorie a bodů přílohy č.1:

Název záměru: „Výroba antuky Kostelec nad Orlicí“

Předložený záměr je podlimitní k bodu 6.2. v kategorii II (Výroba stavebních hmot a výrobků neuvedených v kategorii I ani v předchozím bodě s kapacitou nad 25 000 t/rok; zařízení na výrobu azbestu a výrobků obsahující azbest (záměry neuvedené v kategorii I) přílohy č. 1 zákona EIA.

Na základě předloženého podlimitního oznámení a s přihlédnutím k zásadám uvedeným v přílohy č. 2 zákona EIA podléhá záměr zjišťovacímu řízení na základě § 4 odst.1. písm. b) zák. č.100/2001 Sb. o posuzování vlivů na životní prostředí v platném znění.

B.I.2. Kapacita záměru:

Záměru: „Výroba antuky Kostelec nad Orlicí“

Kapacita zařízení:	10 000 t/rok
Předpokládaná provozovaná kapacita zařízení:	5 000 t/rok

Oznámení pro zjišťovací řízení
CIVAS s.r.o. - Výrobní antuky Kostelec nad Orlicí

B.I.3. Umístění záměru

Záměr: „Výroba antuky Kostelec nad Orlicí“ se nachází na k.ú. Kostelec nad Orlicí, Kraj Královéhradecký, na pozemcích:

Údaje o pozemcích

Číslo parcely	Výměra m ²	Druh pozemku
2264	107	zastavěná plocha a n.
2265/2	363	ostatní plocha
2266/24	1 203	ostatní plocha
2266/18	4 191	ostatní plocha
2266/4	3 803	ostatní plocha
2265/4	403	ostatní plocha
2265/5	53	ostatní plocha
2265/6	108	ostatní plocha
2266/19	117	zastavěná plocha a n.
2266/21	146	zastavěná plocha a n.
2266/22	16	zastavěná plocha a n.
2266/23	48	zastavěná plocha a n.
2266/37	239	zastavěná plocha a n.
Celkem	10 797 m²	užívané plochy

B.I.4. Charakter záměru a možnost kumulace s jinými záměry

Posuzovaným záměrem je výroba antuky v Kostelci nad Orlicí. Areál na výrobu antuky se nachází na severním okraji města. Umístění je v souladu s územně plánovací dokumentací. Původní zařízení betonárny je rozmístěno na rovinném terénu areálu. Na pozemku se nenachází žádná vzrostlá zeleň. Areál je objížděn po panelové komunikaci. Téměř všechna zbývající plocha je vybetonována nebo zpevněna silničními panely. Stavby a pozemky areálu má provozovatel pronajaty od Cihelny Kinský spol. s r.o. Pozemky jsou ve vlastnictví Františka Kinského, Komenského 266, Kostelec nad Orlicí.

Areál je napojen na veřejný vodovod, středtlaký rozvod plynu, přívod nízkého napětí z trafostanice v ulici Hálkově a telekomunikační zařízení ve správě Telefonica a.s.

Areál je přístupný po obslužné komunikaci z Hálkovy ulice. Vjezd je umístěn v severovýchodní části pozemku.

V areálu původní betonárny (dnes zařízení na výrobu antuky a na řezání obkladových pásků) je umístěno mísící centrum, hala pro výrobu betonářských výrobků, zpevněné betonové plochy pro výrobu a skladování betonových výrobků, dílny a budovy pro sociální zařízení zaměstnanců a administrativu. Změna užívání spočívá v rozšíření činnosti o výrobu antuky, sběr, výkup a úpravu keramického odpadu a o řezání keramických obkladových pásků. Za tímto účelem je na otevřené ploše umístěno technologické zařízení, sloužící k úpravě keramických výrobků a odpadů na výsledný produkt – antuku.

Volně ložená antuka je skladována v uzavřeném skladu. Pro stavbu bylo dne 8.8.2001 vydáno kolaudační rozhodnutí pro stavbu dočasnou č.j. 2488/ÚPSÚ/01/Ša. Součástí řízení o změně užívání je prodloužení doby užívání skladu antuky. V areálu jsou vymezeny otevřené sklady palet s pytlouvanou antukou a dále komerčně pronajaté otevřené skládky keramických výrobků, skládky keramického střeptu, otevřený sklad palet, uzavřený sklad olejů a sklad tlakových lahví. V části haly DORD pro betonářskou výrobu je umístěno zařízení pro řezání keramických obkladových pásků. Pásky jsou řezány z pálených cihel podle objednávek odběratelů a jsou průběžně expedovány. V současné době probíhá stavební řízení o změně užívání objektu.

Oznámení pro zjišťovací řízení
CIVAS s.r.o. - Výroba antuky Kostelec nad Orlicí

Výroba antuky je umístěna v průmyslové zóně v areálu bývalé betonárky na území obce Kostelec nad Orlicí. Výrobou **nedochází k nadměrné kumulaci negativních vlivů z prováděné činnosti.**

V blízkém okolí zařízení, kde je záměr prováděn se nacházejí další společnosti Klinker Centrum, s.r.o. (stavebniny), T.F.A. Alfa, s.r.o. (strojní výroba), Cihelna Kinský, spol. s r.o. (výroba cihel). Na jihozápadním okraji průmyslové zóny se nachází řídká obytná zástavba (viz mapový záznam – územní plán obce).

Oznamovateli nejsou známy další záměry v této lokalitě, které by mohly kumulovat své vlivy s uvedeným záměrem oznamovatele.

B.I.5. Zdůvodnění potřeby záměru a jeho umístění, včetně přehledu zvažovaných variant a hlavních důvodů (i z hlediska životního prostředí) pro jejich výběr, resp. odmítnutí

Podnikatelský záměr společnosti CIVAS s.r.o. výroba antuky, je prováděn v objektu bývalé betonárky již od roku 1998. Průmyslový objekt, ve kterém je záměr prováděn plně vyhovuje podmínkám provozovatele zařízení: rozloha, dostupnost, potřeba inženýrských sítí apod. Veškeré negativní vlivy (hlučnost, prašnost) jsou eliminovány technickými opatřeními. Vzhledem k poklesu surovinových zdrojů pro výrobu antuky, rozšířila společnost v roce 2009 svoji činnost o sběr, výkup a úpravu odpadů, ze kterých je rovněž vyráběna antuka.

Uskutečnění záměru přinese využití kapacity provozovny.

Dále vznikne v obci Kostelec nad Orlicí a pro okolní obce kapacita pro sběr výkup a zpracování stavebních odpadů (cihly, keramické výrobky) – v současnosti není v širokém okolí.

Důvod pro výběr dané lokality:

Současná činnost v zařízení svým charakterem neohrožuje jak životní prostředí, tak i zdraví obyvatelstva

- při vlastní činnosti vzniká primární prašnost, která je do značné míry eliminována krytovaním. Může vzniknout druhotná prašnost provozem vozidel a mechanizace po vlastní ploše
- provozovna se **nenachází** v historicky, kulturně či archeologicky významném území
- provozovna je umístěna v **dostatečné vzdálenosti od bytové zástavby, před působením negativních vlivů zařízení**
- vlastní sběr, výkup a úprava stavebních odpadů **podporuje požadavky zákona** o odpadech – recyklace a využívání odpadů, zároveň přispívá k naplnění cílů, jak POH ČR, POH Královéhradeckého kraje, POH města Kostelec nad Orlicí a **současně příznivě působí proti možnému vzniku divokých skládek** na území obce a v jeho okolí

Záměr má i významný ekologický aspekt – který je umístěn v areálu bývalé betonárky a odpadně výstavba závodu na zemědělské půdě nebo jiných plochách.

Vlivem prováděné činnosti v zařízení nedochází k využívání a devastaci přírodních zdrojů.

Vše výše uvedeno předurčuje dané průmyslové území k jeho trvale udržitelnému využívání i v budoucnosti.

K umístění záměru na výše uvedených pozemcích se vyjádřil Městský úřad Kostelec nad Orlicí, stavební úřad ve svém vyjádření č.j. 97/11-105/11-K ze dne 4.1.2011 a 179/11-571/11-K ze dne 6.1.2011 (viz. příloha oznámení č.1)

Co se týká případných kapacitních variant, tyto nejsou v předkládaném oznámení EIA uvažovány. Posuzovaná varianta s projektovanou kapacitou výroby 10 000 t/rok vychází z požadavku investora na základě očekávaných možností odbytu výrobků.

Z výše uvedených důvodů je v předkládaném oznámení EIA posuzována jediná varianta řešení záměru - aktivní varianta, tj. navržená varianta záměru „**Výroba antuky Kostelec nad Orlicí**“.

Popis aktivní varianty, t.j. popis záměru včetně požadovaných vstupů (nároky na vodu, energie a dopravu) i výstupů (emise do ovzduší, odpadní vody, odpady, hluk) je uveden v příslušných kapitolách v části B tohoto oznámení EIA.

Vlivy posuzované aktivní varianty na jednotlivé složky životního prostředí jsou uvedeny v další části oznámení EIA – část D I.

Při posuzování dopadů záměrů na životní prostředí je jedním z důležitých bodů určení referenční varianty pro srovnávání. Jako referenční varianta je zde použita nulová varianta (varianta bez činnosti).

Obecně varianta bez činnosti v oznámeních a dokumentacích EIA neuvažuje s realizací navrhovaného záměru, obvykle předpokládá zachování současného stavu. "

V souladu s § 5 odst.2 zákona č.100/2001 Sb. je v tomto oznámení EIA referenční nulová varianta (současný stav složek ŽP v zájmovém území) vztažena k časové úrovni 1. čtvrtiny roku 2011.

Nulová varianta (tedy současný stav území) je podrobněji popsána podle jednotlivých složek a faktorů v tomto oznámení EIA v části C „Údaje o stavu ŽP v dotčeném území“ a v dalších příslušných kapitolách části D při identifikaci a hodnocení vlivů záměru na obyvatelstvo a životní prostředí.

B.I.6. Stručný popis technického a technologického řešení záměru

Záměr je situován do průmyslového areálu bývalé betonárky. Zařízení k výrobě antuky a zařízení ke sběru, výkupu a úpravě odpadů je umístěno v areálu společnosti CIVAS s.r.o. Kostelec nad Orlicí. Sestává se z následujících objektů:

- Kancelář zařízení
- Sociální zařízení pro obsluhu zařízení
- Skladovací plocha přijímaných odpadů a stavebních výrobků
- Antuková linka č. 1
- Antuková linka č. 2
- Pytlovací linka ZPL 200/b na vážení, balení antuky
- Sklad antuky - volně ložená antuka – je skladována v plechové hale
pytlovaná antuka – je skladována ve dvou foliových halách

Zařízení ke sběru, výkupu a úpravě odpadů zajišťuje odběr stavebních výrobků od výrobců vhodných po jejich fyzikální úpravě k následné výrobě antuky. Také od roku 2009 odběr odpadů od původců, které rovněž budou sloužit k výrobě antuky.

Ve smyslu vyhlášky MŽP č. 381/2001 Sb., kterou se stanoví Katalog odpadů, se jedná o odpad:

k.č. 10 12 08 - Odpadní keramické zboží cihly, tašky a staviva (po tepelném zpracování),

k.č. 17 01 02 - Cihly,

k.č. 17 01 03 - Tašky a keramické výrobky.

Přivezený odpad je z vozidel dodavatelů uložen na skladovací ploše, odkud je následně navážen nakladačem do technologických linek na zpracování.

Výsledkem zpracování odpadu a stavebních výrobků je vyrobená antuka, která se využívá při výstavbě a úpravě sportovišť nebo se používá pro vysypávání cest v parcích, vylehčení substrátů pro kaktusy, podestýlka domácím zvířatům (holubům, morčatům), úprava okolí hrobů atd.

Popis zařízení

Skladovací plocha je tvořena betonovou plochou a betonovou opěrnou zdí, která umožňuje ukládání odpadů a stavebních výrobků. Tato plocha je částečně zakryta plachtou, z důvodu ochrany skladovaných odpadů a stavebních materiálů před dešťovými srážkami.

Celková teoretická kapacita skladovací plochy je 3000 t. Uvedená kapacita je dosud využívána ke skladování stavebních výrobků. Po schválení provozu stávajícího zařízení i k využívání odpadů se předpokládá postupná náhrada stavebních výrobků odpady. V této chvíli nelze určit procentické zastoupení odpadu ve výrobní směsi. Nepředpokládáme, že přesáhne v prvním roce 30 %.

Technologické linky na mletí, třídění a dopravu antuky

Antuka je vyráběna rozemletím zlomků nebo celých výrobků z pálené hlíny na definovanou zrnitost. K tomu účelu jsou využívány dvě mlecí antukové linky.

Antuková linka č. 1 – linka se skládá z násypky s transportním pásem 8 m, drtiče, dopravního pásu 8 m, síla na drcený stěp, vibračního žlabu VZS030.012, kladivového mlýna, dopravního pásu 8 m, vibračního síta a 2 dopravníků dopravující antuku do skladu antuky.

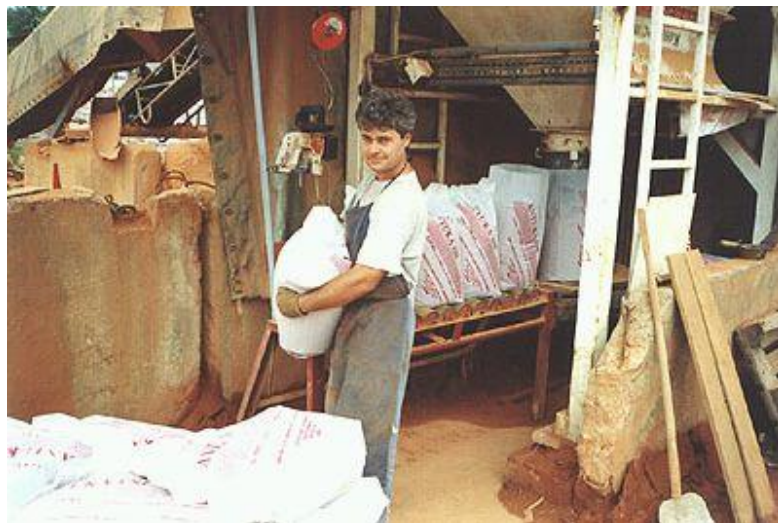
Na první mlecí lince jsou čisté zlomky cihel a pálených střešních tašek nejprve nadrceny na čelistovém drtiči na velikost do 80 mm a uloženy do velkoprostorového síla. Z něj je pak drť přes vibrační žlab dávkována do kladivového mlýna, ve kterém dojde k rozemletí drtě na netříděnou hrubou antuku. Tříděním na sítích se z ní získá antuka CS 1 a CN 4.

Antuková linka č. 2 - linka se skládá z hrablového podavače, dopravníku 8 m, vysokoobrátkového mlýna a transportního pásu 14 m dopravující antuku do skladu antuky.

Na této mlecí lince je přemletím nadsítňého z první linky vyráběna antuka CP 05.

Pytlovací linka ZPL 200/b na vážení, balení antuky

Všechny druhy antuky jsou expedovány volně ložené, nebo pytlované na pytlovacím zařízení ZPL 200/b do tkaných pytlů kaširovaných polyetylenem. Pytle s antukou každý o hmotnosti 33,4 kg ukládáme na paletu 120 x 80 cm, vždy 30 pytlů na paletu tj. 1 tuna. Pytle k paletě fixujeme ovinovací smršťitelnou folií nebo tepelně smršťitelnou folií.



Oznámení pro zjišťovací řízení

CIVAS s.r.o. - Výrobna antuky Kostelec nad Orlicí

Sklad antuky je tvořen krytou zastřešenou halou, kde je skladovaná veškerá vyrobená volně ložená antuka. K uskladnění volně ložené antuky je využívána hala s kapacitou 500 t, k uskladnění pytlované antuky jsou využívány dvě zaplachtované haly každá s kapacitou 165 t.



Sklad volně ložené antuky



Sklad pytlované antuky

Obsluha zařízení

Fyzickou obsluhu zařízení zajišťuje 5 pracovníků, z nichž 1 obsluhuje mlecí část zařízení, 3 obsluhují pytlovací část zařízení a 1 zajišťuje příjem a výdej materiálu. Problematiku administrativní a vedoucí provozu zařízení zajišťují dva pracovníci. Jedná se o zaměstnance fa. CIVAS s.r.o.

Provoz zařízení je převážně jednosměnný, zařízení je využíváno 9 měsíců v roce. Prodloužené směny (12 hodin) případně výjimečně dvousměnný osmihodinový provoz zařízení je prováděn dle požadavků zákazníků na antuku nejčastěji v měsíci březnu, dubnu. Během roku dochází k přijímání odpadů a stavebních materiálů. Expedice vyrobené antuky je prováděna celoročně, hlavní objem prodeje v objemu cca 70% probíhá v měsících březen – květen.

Příjem materiálu a odpadů, technologie a obsluha zařízení

Příjem cihlářských střepů z cihelen, taškáren a recyklačních středisek je prováděn na základě příjmemek materiálu.

Příjem a převzetí odpadů od fyzických osob a firem je prováděno dle přílohy č. 2 vyhlášky MŽP č. 383/2001 Sb., v aktuálním znění.

Při převzetí je kontrolována dokumentace o odpadu, je prováděna vizuální kontrola a je prováděn záznam s výpisem druhu odpadu, kategorie, údaje o hmotnosti a původu a data dodávky, totožnosti původce. Ke každé dodávce je vydáno písemné potvrzení o likvidaci odpadu.

Veškeré odpady a stavební materiály přijaté do zařízení budou zpracovány pro výrobu antuky.

Vážení přijímaného keramického odpadu je prováděno u smluvního partnera.

Zařízení na řezání keramických obkladových pásků

Řezání keramických obkladových pásků je situováno do stávající haly DORD. V části haly je umístěno 5 pracovišť, vybavených přenosnými stolovými stavebními pilami. Čtyři pracoviště pro řezání pásků jsou vybavena pilami s diamantovými kotouči $d = 350$ mm. Páté pracoviště je pro řezání rohových pásků vybaveno pilou s kotoučem $d = 700$ mm. Nad pracovišti je ocelová plošina s vodním hospodářstvím s chladicí vodou a sklad polystyrénových obalů. Chlazení řezných kotoučů tvoří uzavřený okruh. Odpadní kal je usazován v nádržích u pil a v centrální usazovací nádrži na plošině nad pracovišti. Odtud je vyčištěná voda přečerpávána do nádrže s čistou chladicí vodou. Usazený kal pastovité konzistence je vyvážen na skládku a po prosušení přidáván jako surovina do procesu výroby antuky.

Oznámení pro zjišťovací řízení
CIVAS s.r.o. - Výrobní antuky Kostelec nad Orlicí

Nařezané pásky jsou baleny do polystyrenových obalů a ukládány na palety. Manipulace s paletami uvnitř haly je prováděna ručním elektrickým vysokozdvížným vozíkem. Před halou je vymezena skládka pro palety s pálenými cihlami k řezání a pro prázdné podlahy a palety.

Manipulace s paletami mimo uzavřené prostory je prováděna vysokozdvížným motorovým vozíkem.

Monitorování provozu zařízení

Emise do ovzduší vystupující ze zařízení

V zařízení bude využíván k výrobě tepla plynový kotel Vaillant VK41/1E o výkonu 41 kW. S ohledem na výkon kotle je zařazen jako malý spalovací zdroj. Dále mohou do ovzduší unikat emise tzv. lineární emise z pohybu mechanizace a dopravních prostředků v zařízení. Odhadovaný předpoklad je, že ročně přijede do zařízení 800 – 1 000 vozidel.

Vypouštění odpadních vod

V zařízení jsou vypouštěny splaškové vody, které jsou svedeny do septiku a po přečištění vypouštěny do potoku Štědrá. Dále jsou v zařízení odváděny srážkové vody, které jsou vedeny přes sedimentační jímku a lapol do potoka Štědrá. Částečně jsou srážkové vody zasakovány do terénu. Na základě uváděných skutečností nebude v zařízení prováděn pravidelný monitoring pro žádné složky životního prostředí.

B.I.7. Předpokládaný termín zahájení realizace záměru a jeho dokončení

Termín zahájení přípravy záměru: srpen 2009
Termín zahájení realizace záměru: duben 2011
Termín dokončení realizace záměru: červen 2011

B.I.8. Výčet dotčených územně samosprávných celků

Bezprostřední přímé vlivy výstavby a provozu výrobní antuky budou působit jen v jejím nejbližším okolí.

Doprava vyvolaná záměrem může ovlivňovat obytnou zástavbu podél dopravních tras. Jedná se o obec Kostelec nad Orlicí.

Pro účely zpracování tohoto oznámení EIA jsou proto dále označovány jako dotčený územně samosprávný celek ve smyslu zákona č.100/2001 Sb. o posuzování vlivů na životní prostředí obec Kostelec nad Orlicí

Vyšším dotčeným územně samosprávným celkem je Krajský úřad Královéhradeckého kraje.

B.I.9. Výčet navazujících rozhodnutí podle § 10odst. 4 a správních úřadů, které budou tato rozhodnutí vydávat

Vydaná rozhodnutí a vyjádření během fáze přípravy záměru:

- Městský úřad Kostelec nad Orlicí, odbor životního prostředí – Rozhodnutí souhlas k nakládání s nebezpečnými odpady ze dne 25.03.2009 č.j. ŽP 2002/2009-5926/09-Z
- Krajská Hygienická stanice Hradec Králové, ÚZ pracoviště Rychnov nad Kněžnou – Závazné stanovisko – souhlas s provozním zařízením ze dne 15.07.2009 č.j. RK/26283/2009/2/HOK-RK/Li
- Krajská Hygienická stanice Hradec Králové, ÚZ pracoviště Rychnov nad Kněžnou – Závazné stanovisko – souhlas s změnou využití území ze dne 25.11.2009 č.j. rk/41939/2009/2/hp-rk/pi
- Krajský úřad Královéhradeckého kraje, odbor životního prostředí a zemědělství, oddělení technické ochrany životního prostředí – Rozhodnutí souhlas s provozováním zařízení ke sběru, výkupu a úpravě odpadů ze dne 21.09.2009 č.j. 14962/ZP/2009/Kv-4
- Krajský úřad Královéhradeckého kraje, odbor životního prostředí a zemědělství, oddělení EIA a IPPC – Sdělení s hlediska zařazení záměru ze dne 21.01.2010 č.j. 1157/ZP/2010-Pa, Ns
- Městský úřad Kostelec nad Orlicí, odbor územního plánování – stavební úřad – Oznámení o zahájení řízení o dodatečném povolení změny užívání objektu ze dne 12.11.2011 č.j. ÚPSÚ 7055/10-27035/10-L
- Městský úřad Kostelec nad Orlicí, odbor územního plánování – stavební úřad – Vyjádření k pozemkům, parc. č.2264 a dále dle seznamu ze dne 04.01.2011 č.j. ÚPSÚ 97/11-105/11-K
- Krajský úřad Královéhradeckého kraje, odbor životního prostředí a zemědělství, oddělení EIA a IPPC – Sdělení k oznámení podlimitnímu záměru ze dne 05.01.2011 č.j. 3/ZP/2011-Čr
- Městský úřad Kostelec nad Orlicí, odbor územního plánování – stavební úřad – Vyjádření k záměru „Zařízení ke sběru, výkupu a úpravě odpadů“ výroba antuky ze dne 06.01.2011 č.j. ÚPSÚ 179/11-571/11-K
- Městský úřad Kostelec nad Orlicí, odbor územního plánování – stavební úřad – Usnesení o přerušení řízení o dodatečném povolení změny užívání objektu ze dne 11.01.2011 č.j. ÚPSÚ 7055/10-333/11-L
- Česká inspekce životního prostředí – Vyjádření orgánu ochrany ovzduší k dokumentaci stavby společnosti CIVAS s.r.o., č.j. ČIŽP/45/OOH/1102946.002/11/KVV ze dne 8.4.2011. (příloha oznámení).
- Česká inspekce životního prostředí - Usnesení o zařazení zdroje znečištění ovzduší č.j. ČIŽP/45/OOH/102946.003/11/KVV ze dne 8.4.2011. (příloha oznámení).

Navazujícími rozhodnutími podle § 10 odst.4 zák. 100/2001 Sb. v platném znění budou:

- územní rozhodnutí, bude je vydávat stavební úřad města Kostelec nad Orlicí

Jiná navazující rozhodnutí dle zvláštních správních předpisů se nepředpokládají

Pozn. Zpracovatel oznámení EIA pokládá za navazující ta rozhodnutí, která bezprostředně navazují na proces EIA.

B.II. ÚDAJE O VSTUPECH

Vzhledem k tomu, že dané území, na kterém je umístěn záměr Výroba antuky Kostelec nad Orlicí a kde je souběžně provozováno zařízení ke sběru, výkupu a úpravě odpadu, sloužilo dříve jako průmyslový objekt – betonárka **není zapotřebí nový zábor půdy.**

Záměr se nachází na pozemcích, viz bod B.I.1

Z inženýrských sítí je do areálu přivedena elektrická energie, zemní plyn a vodovod.

V zařízení jsou vypouštěny splaškové vody, které jsou svedeny do septiku a po přečištění vypouštěny do potoku Štědrá. Množství splaškových vod se rozšířením činnosti nemění.

Dále jsou v zařízení odváděny srážkové vody, které jsou vedeny přes sedimentační jímku a lapol do potoku Štědrá. Částečně jsou srážkové vody zasakovány do terénu. Množství srážkových vod se nemění.

V areálu na výrobu antuky budou zpracovány vstupní suroviny v podobě cihlářských střepeů z cihelen, taškáren a recyklačních středisek. Dále zde budou využívány stavební odpady (cihly, tašky).

Potřeba vody a energií pro provoz zařízení na výrobu antuky:

Podle měření skutečné spotřeby pro provoz zařízení bude potřeba :

Elektrická energie	22,1 MWh/rok
Zemní plyn	60,224 MWh/rok
Celková spotřeba pitné vody	525 m ³ /rok
Z toho :	
skrápění keramického střepeu	250 m ³ /rok
řezání obkladových pásků	150 m ³ /rok
spotřeba vody pro sociální zařízení se nemění.	

V daném území se nacházejí přírodní zdroje, zařízení se nachází na levém břehu vodoteče potok Štědrá.

*** Chráněná území, ochranná pásma**

Z hlediska zájmů chráněných zákonem č. 114/1992 Sb. o ochraně přírody a krajiny v platném znění se v případě navrhované výrobní antuky jedná o stavbu, která nezasahuje do chráněných území.

Nevyskytují se zde ani ochranná pásma přírodních minerálních vod (dle zák. č. 86/1992 Sb.).

B.III. ÚDAJE O VÝSTUPECH

Emise do ovzduší vystupující ze zařízení

V zařízení bude využíván k výrobě tepla plynový kotel Vaillant VK41/1E o výkonu 41 kW, který je zařazen jako malý zdroj. Hala DORD je vytápěna dvěma agregáty ROBUR F21 o výkonu 2 x 21 kW. S ohledem na výkon jsou zařazeny jako malé zdroje.

Dále mohou do ovzduší unikat tzv. lineární emise z pohybu mechanizace a dopravních prostředků v zařízení.

Odhadovaný předpoklad je, že ročně přijede do zařízení 800 – 1 000 vozidel.

Pro omezení prašnosti zařízení byla provedena následující opatření :

- odebíraný keramický stěp je v letních měsících před manipulací skrápěn vodou
- prostor pro mletí antuky s kladivovým mlýnem je uzavřen plachtami
- volně ložená antuka je skladována v uzavřeném skladu
- celý areál je pravidelně uklízen, rozsypaná antuka je vrácena do výroby

Výrobní kapacita linky antuky

- předpokládána provozní kapacita 5 000 t/rok keramického stěpu
- převodní poměr 1,5 t / 1 m³
- provoz linky na výrobu antuky probíhá 9 měsíců, 20 pracovních dní
- 5 000 t/rok → 3 333,30 m³/rok → 370,37 m³/měs. → 18,50 m³/den
- denní produkce je nižší než 25 m³/den

Zařazení výroby antuky bude v souladu se zákonem č. 86/2002 Sb. v platném znění a podle NV č. 615/2006 Sb. v platném znění vedeno podle přílohy č. 1 bod 3.6 kamenolomy a zpracování kamene, ušlechtilá kamenická výroba, těžba, úprava a zpracování kameniva - přírodního i umělého, stavebního, příprava stavebních hmot a betonu, recyklační linky stavebních hmot o projektovaném výkonu nižším než 25 m³/den a je vedena jako malý zdroj znečištění ovzduší.

Zařazení zdroje bylo ověřeno při kontrole ČIŽP dne 28.2.2011 a v usnesení ČIŽP o zařazení zdroje znečištění ovzduší č.j. ČIŽP/45/OOH/102946.003/11/KVV ze dne 8.4.2011. (příloha oznámení).

Ochrana ovzduší ve společnosti CIVAS s.r.o. byla kontrolována Českou inspekcí životního prostředí dne 28.2.2011, výsledkem kontroly je Protokol o kontrolním zjištění č.j. ČIŽP/45/OOH/1102946.001/11/KVV ze dne 28.2.2011. (příloha oznámení č.11).

Vypouštění odpadních vod

V zařízení jsou vypouštěny splaškové vody, které jsou svedeny do septiku a po přečištění vypouštěny do potoku Štědrá. Množství splaškových vod se rozšířením činnosti nemění.

Dále jsou v zařízení odváděny srážkové vody, které jsou vedeny přes sedimentační jímku a lapol a následně do potoku Štědrá. Částečně jsou srážkové vody zasakovány do terénu. Množství srážkových vod se nemění.

Oznámení pro zjišťovací řízení
CIVAS s.r.o. - Výrobní antuky Kostelec nad Orlicí

Suroviny pro výrobu antuky vznikající v zařízení

Při řezání keramických pásků diamantovými kotouči chlazenými vodou vzniká odpadní kal pastovité konzistence, který je skladován v areálu zařízení a po vyschnutí je přidáván s keramickým střepem jako surovina k výrobě antuky.

Odpady vznikající v zařízení

Přehled ostatních odpadů vznikajících v zařízení:

Katalogové číslo odpadu	Název odpadu	Kategorie odpadu	Způsob vzniku odpadu/ Typ a umístění odpadové nádoby
200101	Papír a lepenka	O	Pravidelný vznik odpadu/ bedna před foliovým skladem
150102	Plastové obaly (folie)	O	Pravidelný vznik odpadu/ bedna v řezárně
200139	Plasty (PET)	O	Pravidelný vznik odpadu/ popelnice u dílny
200140	Kovy	O	Pravidelný vznik odpadu/ bedna u dílny
200301	Směsný komunální odpad	O	Pravidelný vznik odpadu/ popelnice u dílny

Přehled nebezpečných odpadů vznikajících v zařízení:

Katalogové číslo odpadu	Název odpadu	Kategorie odpadu	Způsob vzniku odpadu/ Typ a umístění odpadové nádoby
120112	Upotřebené vosky a tuky	N	Jednorázový vznik odpadu/ sklad olejů
130110	Nechlorovaný hydraulický olej	N	Zpětný odběr/ sud 200 l, sklad olejů
130205	Nechlorované minerální motorové, převodové oleje	N	Zpětný odběr/ sud 200 l, sklad olejů
130208	Motorové, převodové oleje	N	Zpětný odběr/ sud 200 l, sklad olejů
130502	Kaly z odlučovače oleje	N	Jednorázový vznik odpadu při čištění lapolu, odvoz odbornou firmou
130503	Kaly z lapače nečistot	N	Jednorázový vznik odpadu při čištění lapolu, odvoz odbornou firmou
140603	Ostatní rozpouštědla a/nebo jejich směsi	N	Jednorázový vznik odpadu/ sklad olejů
150102	Plastový obal znečištěný škodlivinami	N	Průběžně vznikající odpad zařazený pod k.č. 150110
150104	Kovový obal znečištěný škodlivinami	N	Průběžně vznikající odpad zařazený pod k.č. 150110
150110	Obaly s obsahem nebezpečných látek (Obaly od všech nebezpečných látek)	N	Průběžně vznikající odpad / popelnice u dílny
150202	Sorbenty (mastné hadry, sorpční prostředky)	N	Průběžně vznikající odpad / popelnice u dílny
160107	Olejové filtry	N	Průběžně vznikající odpad zařazený pod k.č. 150202
160113	Brzdové kapaliny	N	Jednorázový vznik odpadu/ sklad olejů
160114	Nemrznoucí kapaliny	N	Jednorázový vznik odpadu/ sklad olejů
160121	Nebezpečné součástky (olejové hadice)	N	Průběžně vznikající odpad zařazený pod k.č. 150202
160601	Olověné akumulátory	N	Zpětný odběr/ bedna u dílny
200121	Zářivky	N	Zpětný odběr/ popelnice u dílny

Oznámení pro zjišťovací řízení
CIVAS s.r.o. - Výrobna antuky Kostelec nad Orlicí

Odpadové hospodářství společnosti CIVAS s.r.o. bylo kontrolováno Českou inspekcí životního prostředí dne 28.2.2011, výsledkem kontroly je Protokol o kontrolním zjištění č.j. ČIŽP/45/OOH/1102945.001/11/KXY ze dne dne 28.2.2011. (příloha oznámení č. 12).

Řešení ochrany proti hluku

Stěny haly DORD, ve které je umístěno řezání keramických obkladových pásků, jsou zvukově izolovány minerální vlnou. Pro řezání pásků jsou používány převážně odhlučněné diamantové řezací kotouče.

Antukové linky jsou situovány tak, aby sklad keramického střeptu tvořil protihlukovou bariéru ve směru k městu.

Řešení ochrany před vniknutím nepovolaných osob

Areál betonárny je oplocen. Plocha je monitorována kamerovým systémem.

V provozovně je zaměstnáno celkem 11 pracovníků, z toho 10 v provozu a 1 vedoucí pracovník. Pracovníci jsou zaškoleni pro všechna pracoviště a mezi jednotlivými pracovišti přecházejí podle potřeby. Všechna pracoviště nemají nepřetržitý provoz.

C. ÚDAJE O STAVU ŽIVOTNÍHO PROSTŘEDÍ V DOTČENÉM ÚZEMÍ

C.I. Výčet nejzávažnějších environmentálních charakteristik dotčeného území

Charakter činnosti – výroba antuky, řezání obkladových pásků provozování zařízení ke sběru, výkupu a úpravě odpadu - nezakládá na možnosti zatěžování přírodního prostředí.

V předmětné lokalitě byl po mnoho let provozován průmyslový objekt – betonárka. **Při výrobě antuky, řezání obkladových pásků a nakládání s odpadem vzniká prašnost a hlučnost.** Z hlediska zatížení okolí těmito negativními vlivy je nynější provoz srovnatelný s dřívějším provozem betonárky. Ta provozem mísicího zařízení, návozem písku a drtí a používáním vibračních zařízení rovněž produkovala prach a hluk.

NATURA 2000

V okolí zájmového území, okolo navržené Výrobní antuky Kostelec nad Orlicí, ani v něm se nenachází žádná navržená lokalita systému NATURA 2000, ani prioritní biotop, ekosystém, přírodní komplex nebo ptačí území ve smyslu připraveného národního seznamu NATURA 2000. Stanovisko orgánu ochrany přírody KÚ Královéhradeckého kraje k NATUŘE 2000, Krajský úřad Královéhradeckého kraje, odbor životního prostředí a zemědělství, oddělení EIA a IPPC – Sdělení s hlediska zařazení záměru ze dne 21.01.2010 č.j. 1157/ZP/2010-Pa, Ns a je doloženo v příloze oznámení č.2. V tomto stanovisku je konstatováno, že lze vyloučit významný vliv předloženého projektu samostatně i ve spojení s jinými projekty na evropsky významné lokality a ptačí oblasti stanovené příslušnými vládními nařízeními.

Další aspekty provozovny:

- **záměr se nenachází v chráněném území** z hlediska zájmů ochrany přírody, nejedná se o chráněnou krajinnou oblast, ve vzdálenosti cca 1 km se nachází přírodní park ORLICE

Přírodní park Orlice

Přírodní park Orlice byla vyhlášena v roce 1996 podle zák.č. 114/1992 Sb., o ochraně přírody a krajiny, k ochraně krajinářsky pozoruhodné říční nivy a její cenné přírody. Rozlohou 11 462 ha patří k nejrozsáhlejším územím této kategorie u nás – sleduje tok Divoké Orlice od hranice Chráněné krajinné oblasti Orlické hory v Klášterci nad Orlicí, tok Tiché Orlice od Mladkova po soutok obou Orlic a spojenou Orlici až do Hradce Králové v celkové délce asi 200 km. Přírodní park leží v rozpětí od 227 m n.m. při ústí Orlic do Labe až po cca 500 m n.m. v údolí Orlických hor. Na horních tocích jsou říční nivy obou zdrojnic poměrně úzké, někde jen několik desítek metrů, na dolním toku, kde se krajinný ráz parku mění od podhorského k nížinnému, se niva výrazně rozšiřuje. Řeka Orlice, zvaná též spojená Orlice, patří k nejvydatnějším východočeským přítokům Labe – v ústí má průměrný průtok $21,3 \text{ m}^3 \cdot \text{s}^{-1}$, při tzv. stoleté vodě protéká $565 \text{ m}^3 \cdot \text{s}^{-1}$ a povodňové rozlivy mohou dosáhnout až 2 km šíře. Hodnota přírodního parku je dána skutečností, že Orlice nebyla v minulosti vystavena tak drastickým zásahům (regulacím, pozemkovým úpravám v okolí apod.) jako mnohé jiné naše řeky. V široké nivě na dolním toku se zachovaly říční meandry, slepá ramena a odstavené tůňe s hojnou vegetací a zvířenou, provázené břehovými porosty a rozptýlenou stromovou i keřovou zelení. Současná polokulturní krajina s loukami i porosty tzv. měkkých luhů s bažinami, olší, vrbou a dalšími dřevinami je výsledkem přirozeného vývoje a lidské činnosti již od poloviny prvního tisíciletí n.l. – zemědělské pozemky zde zůstávaly zatravněny a dlouhodobě byly využívány převážně k pastvě a pícninářství, což při rozlivech snižovalo hrozbu půdní eroze. Až tlak zemědělské velkovýroby v 70.-80. letech 20. století vedl k rozšiřování orné půdy a k likvidaci květnatých luk, rozptýlené dřevinné zeleně, tůňe a mokřadů. Důsledkem byla také mohutná eroze půdy při povodních, které jsou po úbytku lesů v pramenných oblastech Orlických hor častější a intenzivnější. V posledních letech však dochází k postupné obnově přirozeného rázu říční nivy (k její tzv. revitalizaci) a ke zlepšení protierozní ochrany obnovou trvalých travních porostů. Přírodní park plní i funkci rekreační, zejména jako zázemí přilehlých měst. Řeka je vyhledávána sportovními rybáři a vodáky, okraje říční nivy jsou již od počátku 20. stol. využívány pro chatovou zástavbu. Územím vede také hustá síť značených a hojně využívaných turistických stezek, a jeho nížinný nebo jen mírně zvlněný terén je vhodný i pro cykloturistiku, rozvíjející se zejména v posledním období.



Přírodní park Orlice byl zřízen na území okresů Ústí nad Orlicí, Hradec Králové a Rychnov nad Kněžnou podél toků Divoké i Tiché Orlice s výjimkou oblasti ležící v CHKO Orlické hory, v délce přibližně 200 km. Nadmořská výška území se pohybuje od přibližně 500 m na horních tocích Tiché a Divoké Orlice do 230 m při ústí Orlice do Labe. Na horních tocích zahrnuje nivu širokou jen několik desítek metrů, na dolním toku se výrazně rozšiřuje. Krajinový charakter se mění od podhorského k typicky rovinnému s množstvím starých říčních ramen. Přírodní koryto řeky vytváří soustavu živých meandrů a starých mrtvých ramen, která jsou obklopena mokřinami, loukami a zbytky lužních porostů.

Orlice je jednou z posledních českých řek, jejichž koryto nebylo v nížinné části na dlouhých úsecích regulováno. Proto se zde dodnes tok přirozeně vyvíjí, vznikají nové průpichy a mrtvá ramena a dochází také k pravidelným záplavám, které se opakují i víckrát ročně, zvláště v posledních letech 20. století, kdy byl odlesněn hřbet Orlických hor. Posláním přírodního parku je ochrana přirozených a polopřirozených ekosystémů kolem řeky a jejich mrtvých ramen.

Charakteristickými druhy živočichů pro přírodní park jsou ptáci s vazbou na vodní prostředí: pisík obecný, kulík říční a ledňáček říční. V břehových porostech hnízdí slavík obecný a pěnice. Na loukách lze pozorovat čejku chocholatou, koroptev polní a skřivana polního. Trvale zde žije vydra říční.

- záměr se **nenachází na území historicky, kulturně a archeologicky významném území**
- provozovna je umístěna ve **vzdálenosti od bytové zástavby minimálně 70 m**
- **dané území**, na kterém je umístěna provozovna **sloužilo po mnoho let jako průmyslový objekt – betonárka**

Současná činnost tedy svým charakterem mnohem méně ohrožuje jak životní prostředí, tak i zdraví obyvatelstva

- při vlastní činnosti vzniká primární prašnost, která je do značné míry eliminována krytovaním. Může vzniknout druhotná prašnost provozem vozidel a mechanizace po vlastní ploše
- provozovna se **nenachází** v historicky, kulturně či archeologicky významném území
- provozovna je umístěna v **dostatečné vzdálenosti od bytové zástavby, před působením negativních vlivů zařízení**
- vlastní sběr, výkup a úprava stavebních odpadů **podporuje požadavky zákona** o odpadech – recyklace a využívání odpadů, zároveň přispívá k naplnění cílů, jak POH ČR, POH Královéhradeckého kraje, POH města Kostelec nad Orlicí a **současně příznivě působí proti možnému vzniku divokých skládek** na území obce a v jeho okolí

Vše výše uvedeno **předurčuje dané území k jeho trvale udržitelnému využívání i v budoucnosti**. Vše výše uvedené jednoznačně ukazuje na skutečnost, že se **jedná o území, které se nejvíce hodí pro rozvoj obce a současně nejméně může svými negativními účinky působit na životní prostředí i samotné obyvatelé města**.

C.II. Stručná charakteristika stavu složek životního prostředí v dotčeném území

Vzhledem k tomu, že se v daném území **nacházejí přírodní zdroje a může vlastní činností dojít k jejich znehodnocování je zapotřebí:**

Zajistit dostatečnou ochranu před únikem škodlivých látek do vodního prostředí.

Ke znehodnocování přírodních zdrojů může dojít pouze v případě havarijního stavu.

D. ÚDAJE O VLIVECH ZÁMĚRU NA OBYVATELSTVO A NA ŽIVOTNÍ PROSTŘEDÍ

D.I. Charakteristika možných vlivů a odhad jejich velikosti a významnosti

Vzhledem k charakteru činnosti a druhu látek, se kterými je nakládáno, **nelze předpokládat žádný negativní vliv na životní prostředí**. Veškerá manipulace s nebezpečnými látkami bude prováděna na zajištěných plochách.

Jak již bylo výše uvedeno, při sběru, výkupu a úpravě odpadu je nakládáno s **odpady kategorie „ostatní“**, které svým charakterem a vlastnostmi nemohou způsobit znečištění životního prostředí.

Současně je možno konstatovat jakékoliv možné ohrožení obyvatelstva připravovaným záměrem není pravděpodobné, vyjma **n e p r a v i d e l n é zvýšené hlučnosti** při výrobě antuky.

D.I.1. Velikost a složitost vlivů

Jak do velikosti, tak i do složitosti vlivů zařízení na výrobu antuky **n e p ř e s a h u j e** původní záměr areálu. Tedy **prašnost i hlučnost jsou předpokládány na mnohem nižší úrovni**. Současně je nutno konstatovat, že se nejedná o nijak složité jevy, které mohou významně i negativně působit na životní prostředí a obyvatelstvo.

Při vlastní činnosti by mohlo dojít k obtěžování obyvatelstva pouze hlukem, ale vzhledem k tomu, že činnost provozovny není nepřetržitá, ale maximálně dvousměnná (bez noční směny), **nedá se předpokládat obtěžování hlukem** z činnosti provozovny, což je dáno i vzdáleností od bytové výstavby, která činí minimálně 110 metrů (viz příloha č.3 – mapový zákres, kde je vidět minimální vzdálenost zástavby a příloha č. 13 protokol o měření hlučnosti, kde je vzdálenost uvedena).

K výše uvedeným skutečnostem se vyjádřila Krajská hygienická stanice Královéhradeckého kraje ve svém stanovisku - Krajská Hygienická stanice Hradec Králové – Závazné stanovisko – souhlas s provozním řádem zařízení.

D.I.2. Pravděpodobnost vlivů

Žádné další vlivy, než jsou výše uvedeny, nelze z charakteru činnosti předpokládat z důvodu, že **při činnosti je nakládáno s inertním materiálem, který nijak nereaguje s okolním prostředím**, ani vytváří žádné reakce.

D.I.3 Doba trvání, frekvence a vratnost vlivů

Provoz zařízení je převážně jednosměnný, zařízení je využíváno 9 měsíců v roce. Prodloužené směny (12 hodin) případně výjimečně dvousměnný osmihodinový provoz zařízení je prováděn dle požadavků zákazníků na antuku nejčastěji v měsíci březnu, dubnu. Během roku dochází k přijímání odpadů a stavebních materiálů. Expedice vyrobené antuky je prováděna celoročně, hlavní objem prodeje v objemu cca 70% probíhá v měsících března – květen.

Vzhledem k tomu, že se nejedná o plynulou činnost, je doba trvání a **frekvence vlivů nahodilá a tedy nepravidelná**. Její vymezení je dáno pouze pracovní dobou. Prašnost je navíc dána intenzitou a dobou působení větrů. Na základě předpokladů a zjištění technologických postupů ze stejných typů zařízení, lze předpokládat provoz linky na výrobu antuky maximální dobu 8 - 12 hodin denně, zvýšenou hlučnost při výrobě.

Vzhledem k plánovanému využití území pro stavbu obchvatu silnice I/11 je stavbu možné realizovat pouze jako dočasnou.

D.II. Rozsah vlivů vzhledem k zasaženému území a populaci

Svým charakterem a rozsahem **není možno hovořit o žádných významných vlivech** na životní prostředí a obyvatelstvo. Jedná se pouze o následující možné vlivy, které však nemají významný vliv, který by přesahoval rámec schváleného územního plánu:

- Prašnost
- hlučnost
- znečištění ropnými látkami při případné havárii

K výše uvedeným skutečnostem se vyjádřila Krajská hygienická stanice Královéhradeckého kraje ve svém stanovisku - Krajská Hygienická stanice Hradec Králové – Závazné stanovisko – souhlas s provozním řádem zařízení, viz bod B.I.9. (viz příloha č.5)

D.II.1. Vlivy na obyvatelstvo

Ke vlivu na obyvatele v okolí navrhované výrobní antuky by mohlo případně dojít v období výstavby a v období provozu v důsledku hluku, znečišťování ovzduší emisemi, zejména TZL a dále v důsledku vyvolané dopravy (hluk, emise škodlivin).

D.II.2. Vlivy v období provozu

Provoz výrobní antuky a vyvolaná doprava bude mít vlivy na obyvatele v důsledku hluku a znečišťování ovzduší emisemi.

*** Vliv hluku**

Provoz navrhované výroby - nejbližšími chráněnými objekty z hlediska hluku dle Nařízení vlády č. 148/2006 Sb., o ochraně zdraví před nepříznivými účinky hluku a vibrací v okolí areálu výrobní antuky je objekt - obytný dům č.1406 ve vzdálenosti cca 110 m od hranice areálu, v obci Kostelec nad Orlicí. (Viz příloha č. 15 a 16 měření hlučnosti)

Situační plán

Legenda:

- ⊗ - měřící místo
- ↔ - vzdálenost
- - výrobní areál Civas s.r.o.



D.II.3. Vlivy na půdu

*** Vliv na rozsah a způsob užívání půdy**

V kapitole B.II. Půda je uvedeno, že výrobní antuka je situována do areálu bývalé betonárky, který se nachází v Kostelci, na pozemcích viz bod B.I.3 není potřeba záboru nové půdy

*** Vliv na znečištění půdy a horninového prostředí**

Při výrobě suchých maltových směsí se nepoužívají kapalné látky. V areálu navrhované výroby nebudou skladovány kapalné látky, které by představovaly nebezpečí pro povrchové či podzemní vody v případě jejich úniku.

*** Vliv na místní topografii, stabilitu a erozi půdy**

V rámci posuzované výstavby výrobní antuky nebudou prováděny zemní práce a terénní úpravy, které by představovaly zásah do místní topografie. Změna místní topografie se neočekává.

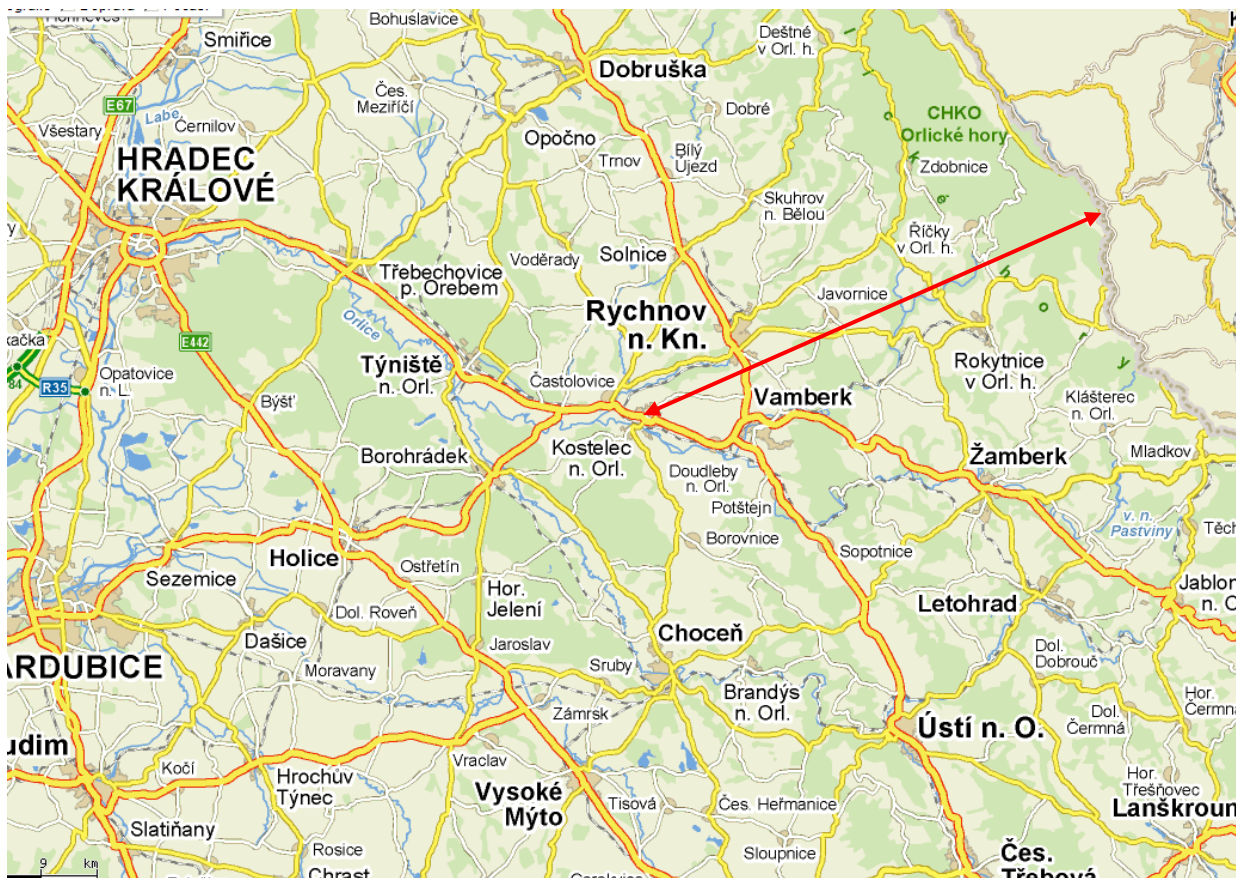
V důsledku posuzovaného záměru – výrobní antuka nehrozí možnost ovlivnění územní stability terénu.

Posuzovaný záměr není rizikovým faktorem z hlediska procesů vodní a větrné eroze.

V akustické studii zpracované Zdravotním ústavem v Hradci Králové v příloze č. 15,16 jsou uvedeny výsledky výpočtu ekvivalentních hladin hluku ze stacionárních zdrojů hluku. Z výsledku měření vyplývá, že nedošlo k překročení přípustné hodnoty.

D.III. Povaha vlivů s ohledem k přesahování státních hranic

Vzdálenost od státní hranice, která je nejméně **30 km**, a charakter provozu **nedává možnost přesahování vlivů přes státní hranici s Polskem.**



D.IV. Opatření k prevenci, vyloučení, snížení, popřípadě kompenzaci nepříznivých vlivů

Opatření k prevenci, vyloučení nebo snížení nepříznivých vlivů záměru na životní prostředí jsou uvedena v jednotlivých kapitolách tohoto oznámení. Do této kapitoly byla zařazena následující vybraná opatření.

* Územně plánovací opatření

Územně-plánovací opatření k minimalizaci účinků stavby na prostředí nejsou navrhována, posuzovaný záměr výstavby výroby suchých míchaných směsí v areálu bývalé cihelny je v souladu s územním plánem obce Kostelec nad Orlicí (viz vyjádření stavebního úřadu města Kostelec nad Orlicí v příloze č.1). Vzhledem k plánovanému využití území pro stavbu obchvatu silnice I/11 je stavbu možné realizovat pouze jako dočasnou.

* Opatření pro fázi vlastního provozu

- v případě havárie zabránit úniku, příp. zajistit okamžitou likvidaci ropných látek.
- vypracovat provozní evidenci zdroje ve smyslu § 11), odst. 1), písmeno e) a § 13 zákona 86/2002 Sb. o ochraně ovzduší a o změně některých dalších zákonů (zákon o ochraně ovzduší)

* Kompenzační opatření

Nejsou pro daný záměr uvažovány.

***Opatření pro snížení nepříznivých vlivů**

Pro omezení prašnosti zařízení byla provedena následující opatření :

- prašnost, která je do značné míry eliminována krytováním
- odebíraný keramický stěp je v letních měsících před manipulací skrápěn vodou
- prostor pro mletí antuky s kladivovým mlýnem je uzavřen plachtami
- volně ložená antuka je skladována v uzavřeném skladu
- celý areál je pravidelně uklízen, rozsypaná antuka je vrácena do výroby

Pro omezení hlučnosti zařízení byla provedena následující opatření :

- stěny haly DORD, ve které je umístěno řezání keramických obkladových pásků, jsou zvukově izolovány minerální vlnou. Pro řezání pásků jsou používány převážně odhlučněné diamantové řezací kotouče.
- antukové linky jsou situovány tak, aby sklad keramického střeptu tvořil protihlukovou bariéru ve směru k městu.

Z á v ě r e m je nutno připomenout, že se jedná o území, kde byl v minulosti provozován jako průmyslový objekt – betonárka charakter provozovny je plně v souladu s podmínkami určujícími možné začlenění dané činnosti na tomto území.

D.V. Charakteristika nedostatků ve znalostech a neurčitosti, které se vyskytly při specifikaci vlivů

Míra neurčitosti je dána vypovídací schopností podkladů, které jsou v dané fázi přípravy záměru k dispozici. Určení míry vlivu na jednotlivé složky životního prostředí vychází ze znalostí odpovídajících příslušné fázi přípravy záměru. Zvýšení stupně objektivity je možné dosáhnout uplatněním poznatků z provozu obdobných výrobních.

Zpracovatel oznámení EIA pro navrženou výrobní antuku při hodnocení vlivu na životní prostředí vycházel zejména:

- z technických informací investora, společnosti CIVAS s.r.o.
- z projektové dokumentace záměru výrobní antuky, vypracované autorizovaným projektantem v říjnu 2009:
Ing. Josef Čermák, Kostelec nad Orlicí, Frošova 386, IČ: 11075775, DIČ: CZ5401081180
Číslo autorizace:0600180 – pozemní stavby
- z hlukové studie, vypracované Zdravotním ústavem v Hradci Králové v březnu 2011
- z protokolů o kontrolním zjištění ČIŽP, OI HK (odpadové hospodářství, ochrana ovzduší) z února 2011
- z ostatních stanovisek a vyjádření dotčených orgánů

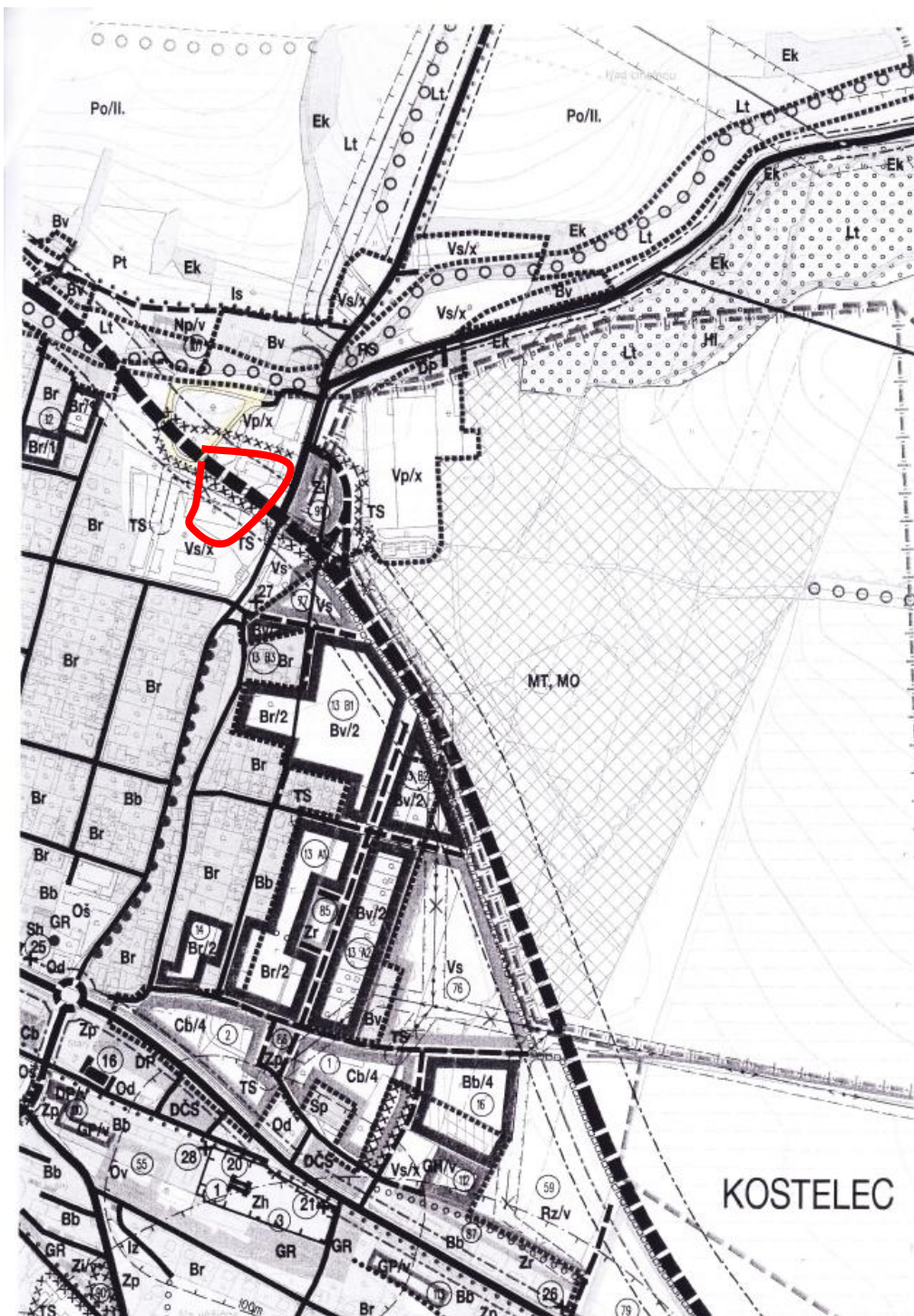
Z hlediska zpracovatele oznámení EIA jsou podklady k záměru dostatečné k posouzení vlivů na životní prostředí včetně jejich významnosti. Míru neurčitosti v odhadu potenciálních vlivů a jejich celkového účinku lze pak klasifikovat jako nízkou a lze tedy s akceptovatelnou vypovídací schopností prognózovat v tomto oznámení záměru provozu navržené výrobní antuky na okolní obyvatele i životní prostředí.

E. POROVNÁNÍ VARIANT ŘEŠENÍ ZÁMĚRU

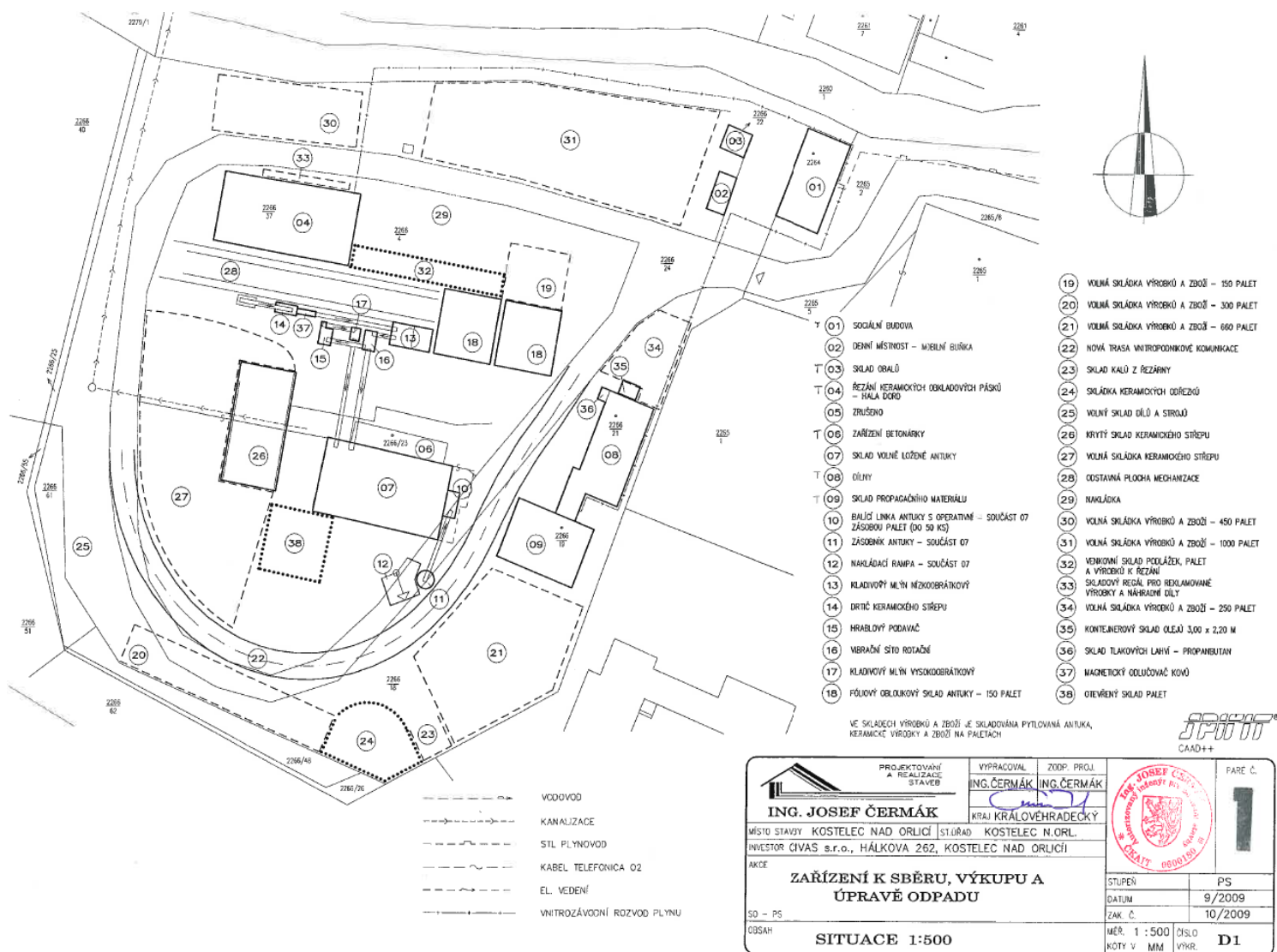
Vzhledem ke skutečnosti výše uvedené není navrhováno jiné variantní řešení. Nulovou variantou je neuskutečnění záměru. Porovnání variant řešení záměru proto odpadá.

F. DOPLŇUJÍCÍ ÚDAJE

1. Mapová a jiná dokumentace týkající se se údajů v oznámení



Oznámení pro zjišťovací řízení CIVAS s.r.o. - Výrobní antuky Kostelec nad Orlicí



G. VŠEOBECNĚ SROZUMITELNÉ SHRNUTÍ NETECHNICKÉHO CHARAKTERU

Předložený záměr „Výrobní antuky Kostelec nad Orlicí“ řeší zpracování cihelných střepů a stavebních odpadů kategorie ostatních, které jsou využívány prvovýrobu antuky v předpokládané roční kapacitě 5 000 t/rok, projektované 10 000 t/rok.

Z výše uvedeného a celého oznámení je patrné, že předmětná provozovna je umístěna na vhodném území a je v souladu se zákony pro životní prostředí.

Současně je nutno závěrem zhodnotit pozitivní přínos vlastní provozovny a doporučit realizaci předloženého záměru.

H. PŘÍLOHY OZNÁMENÍ

- 1) Vyjádření příslušného stavebního úřadu k záměru z hlediska územně plánovací dokumentace:

Městský úřad Kostelec nad Orlicí, odbor územního plánování – stavební úřad – Vyjádření k pozemkům, parc. č.2264 a dále dle seznamu ze dne 04.01.2011 č.j. ÚPSÚ 97/11-105/11-K

Městský úřad Kostelec nad Orlicí, odbor územního plánování – stavební úřad – Vyjádření k záměru „Zařízení ke sběru, výkupu a úpravě odpadů“ výroba antuky ze dne 06.01.2011 č.j. ÚPSÚ 179/11-571/11-K

- 2) Stanovisko orgánu ochrany přírody - Krajský úřad Královéhradeckého kraje, odbor životního prostředí a zemědělství, oddělení EIA a IPPC – Sdělení s hlediska zařazení záměru ze dne 21.01.2010 č.j. 1157/ZP/2010-Pa, Ns
- 3) Mapový zákres A3
- 4) Městský úřad Kostelec nad Orlicí, odbor životního prostředí – Rozhodnutí souhlas k nakládání s nebezpečnými odpady ze dne 25.03.2009 č.j. ŽP 2002/2009-5926/09-Z
- 5) Krajská Hygienická stanice Hradec Králové, ÚZ pracoviště Rychnov nad Kněžnou – Závazné stanovisko – souhlas s provozním zařízením ze dne 15.07.2009 č.j. RK/26283/2009/2/HOK-RK/Li
- 6) Krajská Hygienická stanice Hradec Králové, ÚZ pracoviště Rychnov nad Kněžnou – Závazné stanovisko – souhlas s změnou využití území ze dne 25.11.2009 č.j. rk/41939/2009/2/hp-rk/pi
- 7) Krajský úřad Královéhradeckého kraje, odbor životního prostředí a zemědělství, oddělení technické ochrany životního prostředí – Rozhodnutí souhlas s provozováním zařízení ke sběru, výkupu a úpravě odpadů ze dne 21.09.2009 č.j. 14962/ZP/2009/Kv-4
- 8) Městský úřad Kostelec nad Orlicí, odbor územního plánování – stavební úřad – Oznámení o zahájení řízení o dodatečném povolení změny užívání objektu ze dne 12.11.2011 č.j. ÚPSÚ 7055/10-27035/10-L
- 9) Krajský úřad Královéhradeckého kraje, odbor životního prostředí a zemědělství, oddělení EIA a IPPC – Sdělení k oznámení podlimitnímu záměru ze dne 05.01.2011 č.j. 3/ZP/2011-Čr
- 10) Městský úřad Kostelec nad Orlicí, odbor územního plánování – stavební úřad – Usnesení o přerušení řízení o dodatečném povolení změny užívání objektu ze dne 11.01.2011 č.j. ÚPSÚ 7055/10-333/11-L
- 11) Česká inspekce životního prostředí, ochrana ovzduší - Protokol o kontrolním zjištění č.j. ČIŽP/45/OOH/1102946.001/11/KVV ze dne 28.2.2011.
- 12) Česká inspekce životního prostředí, odpadové hospodářství - Protokol o kontrolním zjištění č.j. ČIŽP/45/OOH/1102945.001/11/KXY ze dne dne 28.2.2011

Oznámení pro zjišťovací řízení
CIVAS s.r.o. - Výrobní antuky Kostelec nad Orlicí

- 13) Česká inspekce životního prostředí – Vyjádření orgánu ochrany ovzduší k dokumentaci stavby společnosti CIVAS s.r.o., č.j. ČIŽP/45/OOH/1102946.002/11/KVV ze dne 8.4.2011.
- 14) Česká inspekce životního prostředí - Usnesení o zařazení zdroje znečišťování ovzduší č.j. ČIŽP/45/OOH/102946.003/11/KVV ze dne 8.4.2011.
- 15) Zdravotní ústav se sídlem v Hradci Králové - Protokol č. 24/2011/FFNA o měření Hlučnosti ze dne 31.3 2011
- 16) Zdravotní ústav se sídlem v Hradci Králové - Protokol č. 24/2011/FFNA měření a hodnocení hlučnosti ze dne 13.4 2011

Datum zpracování oznámení: **29. dubna 2011**

Zpracoval: Radek Sokol

RADEK SOKOL
Komplexní služby a poradenství
v oblasti ochrany životního prostředí
517 55 Rybná nad Zdobnicí 78
Tel: 494 594 124 Fax: 494 594 010
Mob: 603 876 663 E-mail: radek.sokol@iol.cz
IČ: 68489854 DIČ: CZ-7404203378

Název a sídlo zpracovatele oznámení:

Komplexní služby v oblasti životního prostředí
Radek Sokol, Rybná nad Zdobnicí 78
517 55 Rybná nad Zdobnicí
statutární zástupce: **Radek Sokol**
telefon: **603 876 663**
telefon: **494 594 124**
fax: **494 594 010**
e-mail: radek.sokol@iol.cz
www.ekosluzbysokol.cz
IČO: **68489854**
DIČ: **CZ7404203378**

Za CIVAS s.r.o. schválil: Ing. Jiří Tamáš - jednatel společnosti



Městský úřad Kostelec nad Orlicí

odbor územního plánu - stavební úřad

Palackého náměstí 38, 517 41 Kostelec nad Orlicí

č.j.: ÚPSÚ 97/11-105/11-K
Spisový znak: 326
Vyřizuje: Ing. Křehlík

V Kostelci nad Orlicí 4.ledna 2011

CIVAS s.r.o., Ing. Tamáš, Hálkova 262, Kostelec nad Orlicí

Vyjádření k pozemkům parc. č. 2264 a dále dle seznamu v k.ú. Kostelec n. Orl.

Městský úřad Kostelec nad Orlicí odbor územního plánu - stavební úřad, jako úřad územního plánování příslušný podle ustanovení § 6 zákona č. 183/2006 Sb., o územním plánování a stavebním řádu, ve znění pozdějších předpisů, Vám k Vaší žádosti o sdělení možného využití pozemků parc. č. 2264, 2265/2,4,5,6, 2266/18,19,21,22,23,24,26 v k.ú. Kostelec n. Orl., z hlediska územního plánu města sděluje následující:

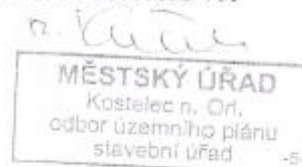
Město Kostelec n. Orl. má schválený územní plán města (ÚPM) z r. 2002, poslední změna ÚPM č.2 nabyla účinnosti 5.11.2009.

Pozemky parc. č. 2264, 2265/2,4,5,6, 2266/18,19,21,22,23,24,26 v k. ú. Kostelec n. Orl. Jsou v územním plánu města zahrnuty do současně zastavěného území v ploše Vp/x – **plochy výrobních aktivit – plochy pro průmyslové provozovny a kapacitní sklady, regulativ /x značí, že provoz nesmí negativně ovlivňovat obytnou pohodu okolní zástavby.** V této ploše jsou obvyklé a přípustné zařízení výroby průmyslové a zemědělské, výrobních a ostatních služeb, sklady a zařízení velkoobchodu.

Částí prostoru prochází trasa navrženého obchvatu silnice I/11. V regulativech nejsou uvedeny přímá omezení pro prostor obchvatu. Ochrana trasy budoucího obchvatu silnice I/11 je nutná a není možné umísťovat v trase obchvatu trvalé objekty, jež by bránily realizaci obchvatu. Dále je část prostoru navržená územním plánem k asanaci.

V příloze přikládáme kopii katastrální mapy se situací a kopii příslušné části územního plánu města – hlavní výkres a regulativy.

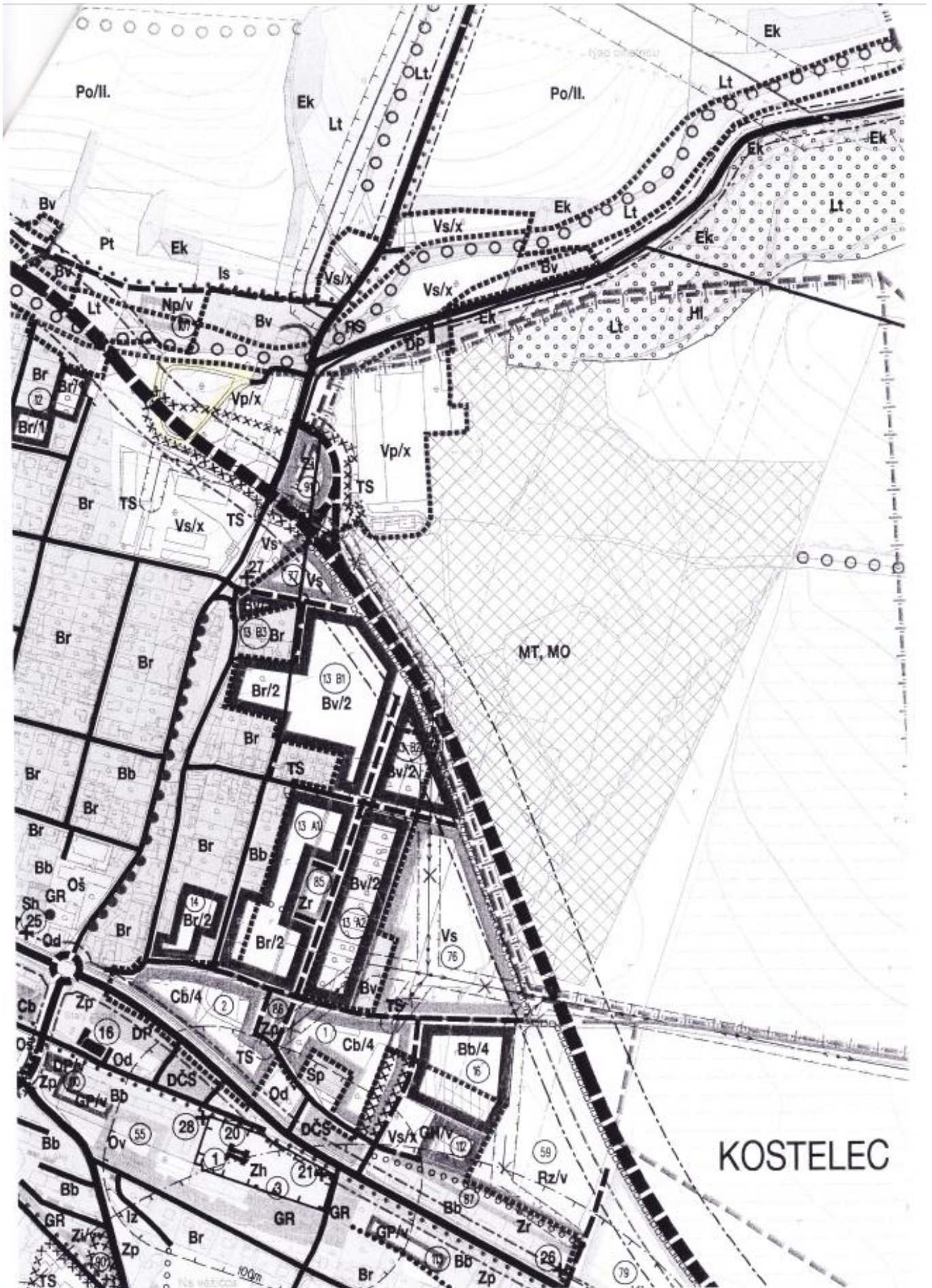
Vedoucí odboru územního plánu
stavebního úřadu
JANA ŠABATKOVÁ



příloha 3x A4

telefon: +420 494 337 216, fax: +420 494 337 295
web: www.kostelecno.cz, e-mail: podatelna@muko.cz

Oznámení pro zjišťovací řízení
CIVAS s.r.o. - Výrobní antuka Kostelec nad Orlicí



Oznámení pro zjišťovací řízení CIVAS s.r.o. - Výrobní antuky Kostelec nad Orlicí

Bv - polyfunkční využití území, kde vzhledem k zátěži na obytné prostředí (např. dopravou nebo umístěním v blízkosti výrobní zóny) dochází k využívání objektů pro umístění služeb a řemesel, vybavenosti nebo sídel firem ve větším měřítku, tyto nové činnosti nesmí obtěžovat hlavní funkci bydlení

U všech funkčních typů (u stabilizovaných i rozvojových ploch) je nutné respektovat prostorové regulace, navržené urbanistickou koncepcí (viz. kap. 2.2.)

3.3. Plochy občanského vybavení (O):

Území občanské vybavenosti zahrnuje činnosti, děje a zařízení poskytující některé vybrané služby obyvatelstvu, zejména služby zdravotnické, vzdělávací, kulturní, sociální péče a to obvykle v uzavřených areálech.

Obvyklé a přípustné využití území je pro zdravotnické zařízení a areály, vzdělávací a kulturní zařízení a areály pro sociální péči, poskytující služby městského a nadměstského dosahu, maloobchodní zařízení do 800 m² prodejní plochy, stravovací a ubytovací zařízení.

Podmíněně přípustné je bydlení, nezbytné technické vybavení, maloobchodní zařízení do 1300 m² prodejní plochy ve vícepodlažním objektu odpovídajícímu charakteru území současně se zajištěním parkování v objektu.

Nepřípustné jsou veškeré činnosti, děje a zařízení, které nadměrně narušují prostředí nebo takové důsledky vyvolávají druhotně, včetně činností a zařízení chovatelských a pěstitelských, které buď jednotlivě nebo v souhrnu překračují stupeň zátěže pro tuto zónu.

U stabilizovaných i rozvojových ploch je nutné respektovat závazné zásady a prostorové regulace, navržené urbanistickou koncepcí (viz. kap. 2.2.)

3.4. Plochy výrobních aktivit (V):

Území výrobních aktivit je určeno především k umístění a uskutečňování výrobních činností průmyslových a zemědělských, výrobních a ostatních služeb s výrobní a průmyslovou činností souvisejících, včetně administrativy provozoven.

Obvyklé a přípustné využití území zahrnuje zařízení výroby průmyslové a zemědělské, výrobních a ostatních služeb, sklady a zařízení velkoobchodu, včetně technických zařízení, ploch zeleně, parkovišť a garáží, obvykle v uzavřených areálech.

Podmíněně přípustné využití území zahrnuje komerční aktivity, výzkumné ústavy, sportovní zařízení pro zaměstnance, výjimečně přípustné je bydlení pro osoby zajišťující dohled nebo majitele provozovny.

Nepřípustné využití území zahrnuje větší kapacity bydlení, občanské vybavení a rekreační zařízení vyžadující obytnou pohodu

Výjimka: u **stávajících** areálů výrobních aktivit, situovaných a respektovaných **uprostřed území s převažující obytnou funkcí** je přípustná a doporučená změna stávající funkce ve prospěch bydlení nebo občanského vybavení – především nevýrobních služeb. Současně provozy nesmí narušovat obytnou pohodu okolních ploch.

U stabilizovaných i rozvojových ploch je nutné respektovat závazné zásady a prostorové regulace, navržené urbanistickou koncepcí (viz. kap. 2.2.)

Závazná je následující specifikace funkční plochy:

VSP - plocha pro strategického partnera města je určena výlučně pro výrobní areál většího rozsahu a významu pro město

Oznámení pro zjišťovací řízení
 CIVAS s.r.o. - Výrobna antuky Kostelec nad Orlicí

CIVAS - situace



1 : 1000



Městský úřad Kostelec nad Orlicí

odbor územního plánu - stavební úřad

Palackého náměstí 38, 517 41 Kostelec nad Orlicí

č.j.: ÚPSÚ 179/11-571/11-K

V Kostelci nad Orlicí 6.ledna 2011

Spisový znak: 326

Vyřizuje: Ing. Křehlík

Krajský úřad Královéhradeckého kraje, odbor životního prostředí a zemědělství, oddělení EIA a IPPC, ing. David Černošek

Vyjádření k záměru „Zařízení k sběru, výkupu a úpravě odpadu“ – výroba antuky

Městský úřad Kostelec n. Orl., odbor územního plánu-stavební úřad obdržel neformální žádost Krajského úřadu, odboru životního prostředí a zemědělství, oddělení EIA a IPPC o doplnění vyjádření k záměru „Zařízení k sběru, výkupu a úpravě odpadu“ – výroba antuky na pozemcích parc. č. 2266/4,18,23,24 v k.ú. Kostelec n. Orl. Předložená dokumentace byla vypracována ing. Josefem Čermákem, Prošova 386, Kostelec n.Orl., autorizovaným projektantem v oboru pozemní stavby, číslo autorizace 0600180. Stavba se skládá z technologického zařízení umístěného na volné ploše a uzavřeného skladu na výsledný produkt – antuku.

MÚ Kostelec n. Orl., odbor územního plánu-stavební úřad, jako dotčený orgán v územním řízení z hlediska uplatňování záměrů územního plánování ve smyslu § 6 odst. 1 písm. e) zákona č. 183/2006 Sb., o územním plánování a stavebním řádu (stavební zákon), ve znění pozdějších předpisů, vydává ve spojení s § 136 odst. 1 písm. b) zákona č. 500/2004 Sb., správní řád, toto

vyjádření:

Město Kostelec n. Orl. má schválený územní plán města (ÚPM) z r. 2002, poslední změna ÚPM č.2 nabyla účinnosti 5.11.2009.

Pozemky parc. č. 2266/4,18,23,24 v k. ú. Kostelec n. Orl. jsou v územním plánu města zahrnuty do současně zastavěného území v ploše Vp/x – **plochy výrobních aktivit – plochy pro průmyslové provozovny a kapacitní sklady, regulativ /x značí, že provoz nesmí negativně ovlivňovat obytnou pohodu okolní zástavby.** V této ploše jsou obvyklé a přípustné zařízení výroby průmyslové a zemědělské, výrobních a ostatních služeb, sklady a zařízení velkoobchodu.

Částí prostoru prochází trasa navrženého obchvatu silnice I/11. V regulativech nejsou uvedeny přímá omezení pro prostor obchvatu. Ochrana trasy budoucího obchvatu silnice I/11 je nutná a není možné umísťovat v trase obchvatu trvalé objekty, jež by bránily realizaci obchvatu. Dále je část prostoru navržená územním plánem k asanaci.

Záměr „Zařízení k sběru, výkupu a úpravě odpadu“ – výroba antuky je v souladu s územním plánem města. Vzhledem k plánovanému využití území pro stavbu obchvatu silnice I/11 je možné stavbu realizovat pouze jako dočasnou.

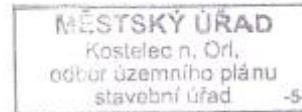
Oznámení pro zjišťovací řízení
CIVAS s.r.o. - Výrobní antuky Kostelec nad Orlicí

V příloze přikládáme kopii katastrální mapy se situací a kopii příslušné části územního plánu města
– hlavní výkres a regulativy.

Vedoucí odboru územního plánu
stavebního úřadu
JANA ŠABATKOVÁ



příloha 3x A4



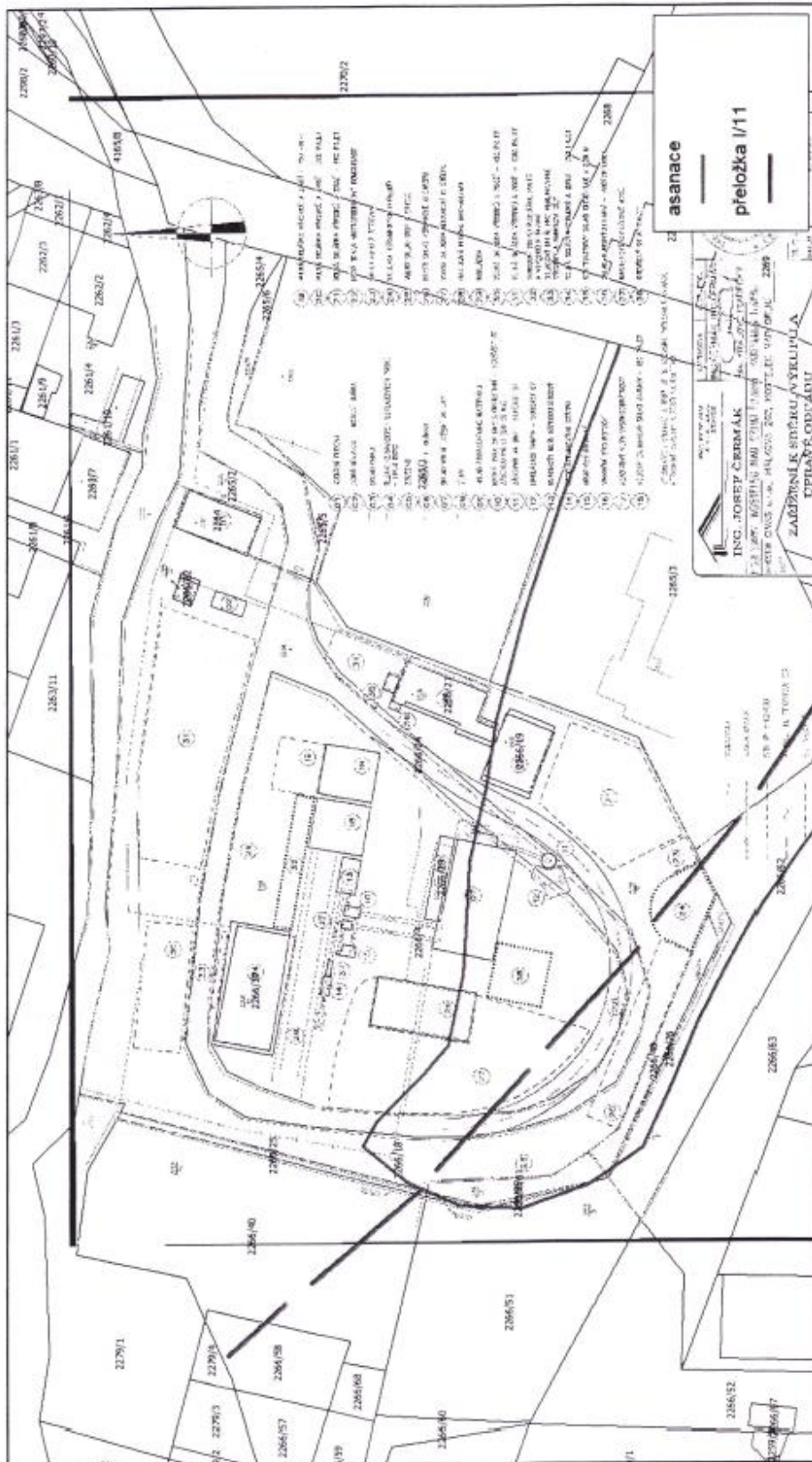
Na vědomí : CIVAS s.r.o., Ing. Tamáš, Hálkova 262, Kostelec nad Orlicí

telefon: +420 494 337 216, fax: +420 494 337 295
web: www.kostelecno.cz, e-mail: podatelna@muko.cz

Strana - 2/2 -

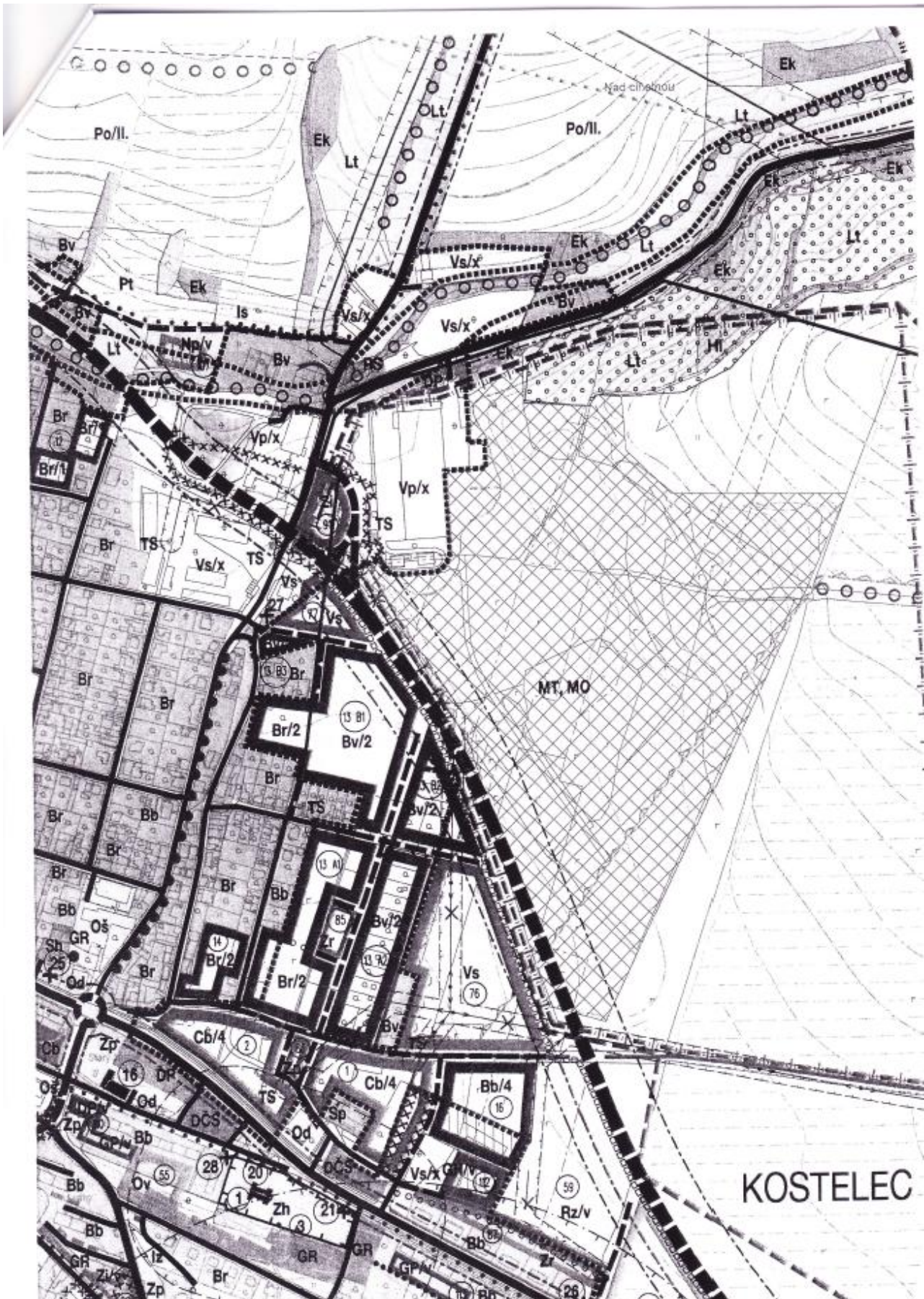
Oznámení pro zjišťovací řízení
 CIVAS s.r.o. - Výrobní antuky Kostelec nad Orlicí

CIVAS - situace



1 : 1000

Oznámení pro zjišťovací řízení
CIVAS s.r.o. - Výrobní antuka Kostelec nad Orlicí



Oznámení pro zjišťovací řízení
CIVAS s.r.o. - Výrobní antuky Kostelec nad Orlicí

Příloha č.2:



Krajský úřad Královéhradeckého kraje

Ing. Josef Čermák
Frošova 386
517 41 Kostelec nad Orlicí

Váš dopis ze dne / Vaše značka (č. j.)
18.01.2010

Naše značka (č. j.)
1157/ZP/2010-Pa, Ns

Hradec Králové
21.01.2010

Odbor / oddělení
Životního prostředí a zemědělství
EIA a IPPC
Životního prostředí a zemědělství
Ochrany přírody a krajiny

Výřizuje / linka / email
Ing. Oldřiška Pořáčková / 208 274-
opolackova@kr-kralovehradecky.cz
RNDr. Tomáš Nosek / 494 NAJITVÁŘ ZAM
tnosek@kr-kralovehradecky.cz

Posuzování vlivů na životní prostředí podle zákona č. 100/2001 Sb., o posuzování vlivů na životní prostředí a o změně některých souvisejících zákonů (zákon o posuzování vlivů na životní prostředí), ve znění pozdějších předpisů (dále jen „zákon EIA“) – sdělení z hlediska zařazení záměru „Výrobní antuky Kostelec nad Orlicí“ podle zákona EIA; stanovisko podle § 45i zákona č. 114/1992 Sb., o ochraně přírody a krajiny, ve znění pozdějších předpisů (dále jen „zákon o ochraně přírody a krajiny“)

Krajský úřad Královéhradeckého kraje, odbor životního prostředí a zemědělství (dále jen „krajský úřad“), obdržel dne 20.01.2010 žádost Ing. Josefa Čermáka o sdělení z hlediska zařazení záměru „Výrobní antuky Kostelec nad Orlicí“ podle zákona EIA a o stanovisko podle § 45i zákona o ochraně přírody a krajiny.

Předmětem záměru je rozšíření povolené výroby v oboru výroby stavebních hmot. Na stávající betonové ploše bude umístěno technologické zařízení ke sběru, výkupu a úpravě keramického odpadu na výsledný produkt – antuku. Do haly pro výrobu betonových výrobků bude umístěno pracoviště pro řezání keramických obkladových pásků. Předpokládaná maximální kapacita výroby antuky bude 5000 t/rok.

Záměr je umístěn ve městě Kostelec nad Orlicí, k.ú. Kostelec nad Orlicí, p.p.č. 2264, 2265/2, 2265/4, 2265/5, 2265/6, 2266/4, 2266/18, 2266/19, 2266/21, 2266/22, 2266/23, 2266/24, 2266/26.

Krajský úřad jako orgán ochrany přírody a krajiny věcně a místně příslušný ve smyslu ust. § 77a odst. 4 písm. n) zákona o ochraně přírody a krajiny vydává dle ust. § 45i zákona o ochraně přírody a krajiny toto stanovisko: **záměr nemůže mít významný vliv na evropsky významné lokality (uvedené ve sdělení MŽP č. 81/2008 Sb., o evropsky významných lokalitách, které byly zařazeny do evropského seznamu a nařízení vlády č. 371/2009 Sb.,**

Přivovské náměstí 1245 | 500 03 | Hradec Králové
tel.: 495 817 111 | fax: 495 817 336
e-mail: posta@kr-kralovehradecky.cz
www.kr-kralovehradecky.cz

Oznámení pro zjišťovací řízení
CIVAS s.r.o. - Výroba antuky Kostelec nad Orlicí

kterým se mění nařízení vlády č. 132/2005 Sb., kterým se stanoví národní seznam evropsky významných lokalit, ve znění nařízení vlády č. 301/2007 Sb.) a vyhlášené ptačí oblasti ve smyslu zákona o ochraně přírody a krajiny, neboť leží mimo území evropsky významných lokalit a ptačích oblastí.

Krajský úřad jako příslušný orgán ve smyslu ust. § 22 zákona EIA, vykonávající státní správu v oblasti posuzování vlivů na životní prostředí vydává toto sdělení: záměr „**Výroba antuky Kostelec nad Orlicí**“ svým charakterem a rozsahem naplňuje ustanovení § 4 odst. 1 písm. d) zákona EIA jako podlimitní záměr k bodu 6.2 v kategorii II [Výroba stavebních hmot a výrobků neuvedených v kategorii I ani v předchozím bodě s kapacitou nad 25 000 t/rok; zařízení na výrobu azbestu a výrobků obsahujících azbest (záměry neuvedené v kategorii I)]. Oznámení podlimitního záměru podle přílohy č. 3a zákona EIA je nutno předložit krajskému úřadu písemně v jednom vyhotovení nebo elektronickou datovou zprávou, která bude opatřena zaručeným elektronickým podpisem.

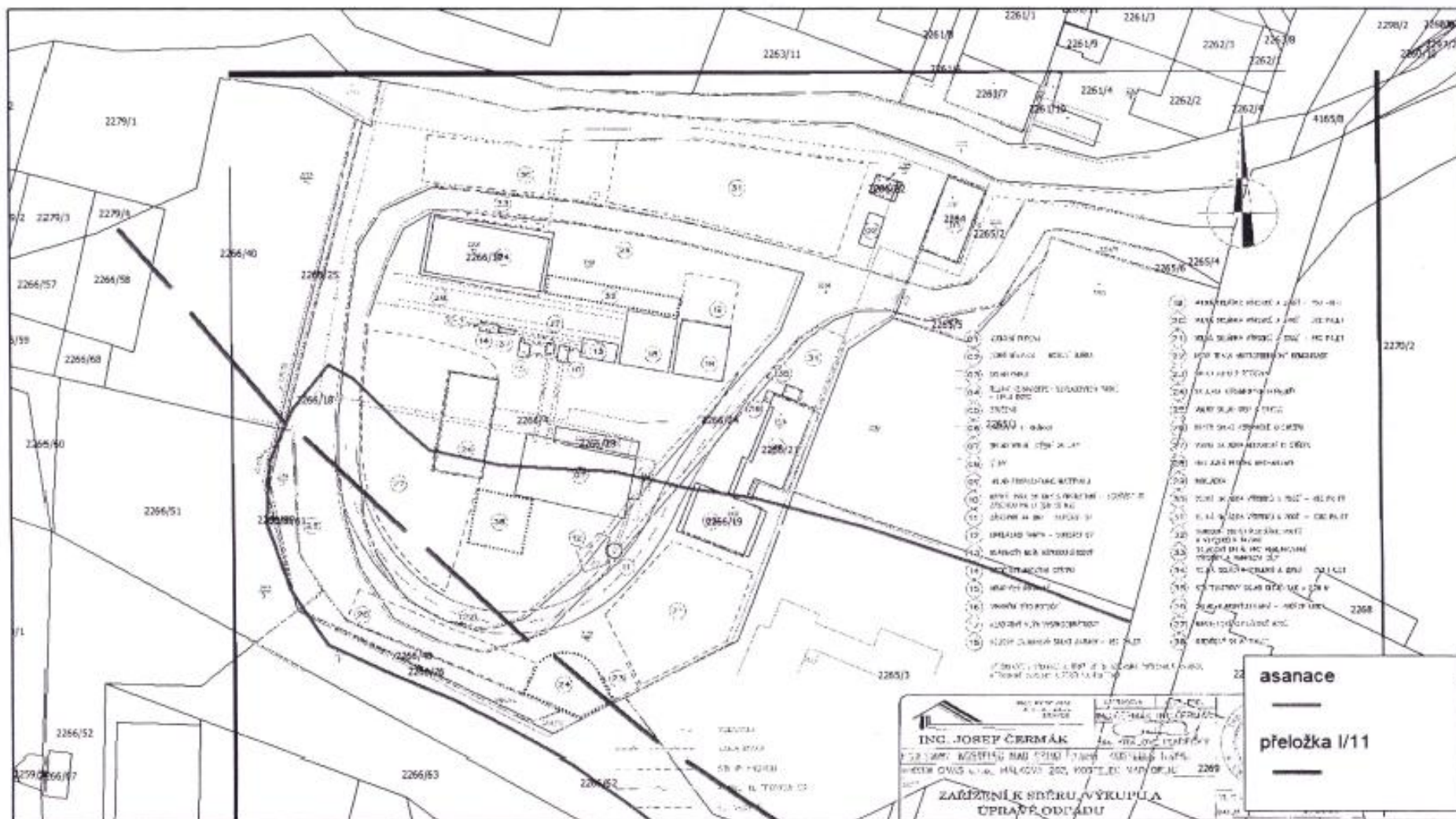
3.12.2010 RNDr. Miroslav Krejzlík

Krajský úřad
Královéhradeckého kraje
odbor životního prostředí
a zemědělství

RNDr. Miroslav Krejzlík
vedoucí odboru životního prostředí a zemědělství

Oznámení pro zjišťovací řízení
 CIVAS s.r.o. - Výrobní antuka Kostelec nad Orlicí

CIVAS - situace



1 : 1000

Příloha č.4:

600Z 50 9Z



Městský úřad Kostelec nad Orlicí

odbor životního prostředí

Palackého náměstí 38, 517 41 Kostelec nad Orlicí

Naše značka: ŽP 2002/2009-5926/09-Z
Vyřizuje: Záliš
Skart. z.: V/10-249/1

CIVAS s.r.o.
Hálkova 262
517 41 Kostelec nad Orlicí

Kostelec nad Orlicí
25. 3. 2009

Souhlas k nakládání s nebezpečnými odpady

ROZHODNUTÍ

Městský úřad Kostelec nad Orlicí, odbor životního prostředí, jako věcně příslušný orgán, pověřený výkonem státní správy v odpadovém hospodářství, podle § 2 zák. č. 314/2002 Sb., o stanovení obcí s pověřeným obecním úřadem a stanovení obcí s rozšířenou působností a § 79 odst. 1 písm. b) zákona č. 185/2001 Sb., o odpadech, v platném znění (dále jen zákon), a jako místně příslušný úřad podle § 11 zákona č. 500/2004 Sb., správní řád, ve znění pozdějších předpisů (dále jen správní řád), uděluje

s o u h l a s ,

podle ustanovení § 16 odst. 3 zákona

k nakládání s nebezpečným odpadem,

společnosti **CIVAS s.r.o.**, Hálkova 262, 517 41 Kostelec nad Orlicí, IČ 25281810, pro provozovnu v Kostelci nad Orlicí, při současném plnění následujících podmínek:

1. Předmětem nakládání s nebezpečnými odpady bude jejich shromažďování a zajištění jejich využití nebo odstranění u oprávněných osob. Ve smyslu vyhlášky MŽP ČR č. 381/2001 Sb., kterou se stanoví Katalog odpadů, se jedná o následující nebezpečné odpady:

Kód odpadu	Název odpadu	Kategorie
12 01 12	Upotřebené vosky a tuky	N
13 01 10	Nechlorované hydraulické minerální oleje	N
13 02 05	Nechlorované minerální motorové, převodové a mazací oleje	N
13 02 08	Jiné motorové, převodové a mazací oleje	N
13 05 02	Kaly z odlučovačů oleje	N
13 05 03	Kaly z lapáků nečistot	N

Oznámení pro zjišťovací řízení
CIVAS s.r.o. - Výrobní antuky Kostelec nad Orlicí

14 06 03	Jiná rozpouštědla a směsi rozpouštědel	N
15 01 02	Plastové obaly (znečištěné škodlivinami)	O/N
15 01 04	Kovové obaly (znečištěné škodlivinami)	O/N
15 01 10	Obaly obsahující zbytky nebezpečných látek nebo obaly těmito látkami znečištěné	N
15 02 02	Absorpční činidla, filtrační materiály (včetně olejových filtrů jinak blíže neurčených), čisticí tkaniny a ochranné oděvy znečištěné nebezpečnými látkami	N
16 01 07	Olejové filtry	N
16 01 13	Brzdové kapaliny	N
16 01 14	Nemrzoucí kapaliny obsahující nebezpečné látky	N
16 01 21	Nebezpečné součástky neuvedené pod čísly 16 01 07 až 16 01 11 a 16 01 13 a 16 01 14	N
16 06 01	Olověné akumulátory	N
16 06 04	Alkalické baterie (kromě baterií uvedených pod číslem 16 06 03)	O/N
20 01 21	Zářivky a jiný odpad obsahující rtuť	N

2. Uložení shromažďovaných odpadů a manipulace s nimi musí být zabezpečeny v souladu s platnými ČSN a právními předpisy, zejména v oblasti ochrany vod a odpadového hospodářství.

Odůvodnění:

Městský úřad Kostelec nad Orlicí, odbor životního prostředí, obdržel dne 12. 3. 2009 žádost společnosti CIVAS s.r.o., o udělení souhlasu k nakládání s nebezpečnými odpady, vznikajícími při činnosti této společnosti ve správním obvodu Města Kostelce nad Orlicí, jako obce s rozšířenou působností. Žádost byla doložena doklady dle vyhlášky MŽP č. 383/2001 Sb., o podrobnostech nakládání s odpady.

Dnem doručení žádosti správnímu orgánu bylo ve věci ve smyslu § 44 odst. 1 správního řádu zahájeno řízení, jehož výsledkem je toto rozhodnutí. Výše uvedené nakládání s nebezpečnými odpady nebude v rozporu s platnou legislativou, za předpokladu plnění výše uvedených podmínek a podmínek z ní vyplývajících (zejména §§ 10 - 13 a § 16 zákona č. 185/2001 Sb., o odpadech, § 5 vyhlášky MŽP ČR č. 383/2001 Sb., o podrobnostech nakládání s odpady).

Evidence odpadů a ohlašovací povinnost musí být vedena a plněna podle ustanovení § 21 a 22 vyhlášky č. 383/2001 Sb.

Vzhledem k tomu, že žadatel je jediným účastníkem řízení a jeho žádosti bylo v plném rozsahu vyhověno, bylo ve smyslu § 36 odst. 3 správního řádu bezodkladně rozhodnuto ve věci.

Poučení o odvolání:


Proti tomuto rozhodnutí může účastník řízení podat podle ustanovení § 81 a 83 správního řádu odvolání, ve kterém uvede v jakém rozsahu se rozhodnutí napadá a dále namítaný rozpor s právními předpisy nebo nesprávnost rozhodnutí nebo řízení, jež mu předcházelo, ve lhůtě

Oznámení pro zjišťovací řízení
CIVAS s.r.o. - Výrobna antuky Kostelec nad Orlicí

do 15ti dnů ode dne jeho oznámení ke Krajskému úřadu Královéhradeckého kraje se sídlem v Hradci Králové, podáním učiněným u Městského úřadu v Kostelci nad Orlicí, odboru životního prostředí. Odvolání se podává v počtu 1 stejnopisu. Nepodá-li účastník potřebný počet stejnopisů, vyhotoví je na jeho náklady Městský úřad Kostelec nad Orlicí.

Podané odvolání má, v souladu s ustanovením § 85 odst. 1 správního řádu, odkladný účinek. Odvolání jen proti odůvodnění je nepřipustné.




Ing. Jiří Zálíš
vedoucí odboru ŽP

Vypraveno dne: 25. 3. 2009

Krajská hygienická stanice Královéhradeckého kraje se sídlem v Hradci Králové

Radek Sokol
Rybná nad Zdobnicí 78
517 55 Rybná nad Zdobnicí

č.j.: RK/26283/2009/2/HOK.RK/Li
vyřizuje: Ing. Libotovský Martin
☎ : 494339040
e-mail: martin.libotovskyy@rk.khshk.cz
V Rychnově n. Kn. dne 15.července 2009

Stanovisko k provoznímu řádu zařízení ke sběru, výkupu a úpravě odpadů, CIVAS s.r.o., Kostelec nad Orlicí

Krajská hygienická stanice Královéhradeckého kraje se sídlem v Hradci Králové jako příslušný správní úřad podle § 82 odst. 2 písm. i) ve spojení s § 77 zákona č. 258/2000 Sb., o ochraně veřejného zdraví a o změně některých souvisejících zákonů, ve znění pozdějších předpisů a § 75 zákona č. 185/2001 Sb., o odpadech a o změně některých dalších zákonů, ve znění pozdějších předpisů, jako dotčený orgán státní správy na základě žádosti spol. CIVAS s.r.o., Hálkova ulice 262, Kostelec nad Orlicí, IČ: 25281810, zastoupené Radkem Sokolem, Rybná nad Zdobnicí 78, IČ: 68489854, vydává toto stanovisko:

S provozním řádem zařízení ke sběru, výkupu a úpravě odpadů, CIVAS s.r.o., Kostelec nad Orlicí

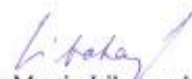
s e s o u h l a s í .

Odůvodnění:

Na základě žádosti spol. CIVAS s.r.o., Hálkova ulice 262, Kostelec nad Orlicí, IČ: 25281810, o vydání stanoviska k výše uvedenému provoznímu řádu byl posouzen možný vliv nakládání s odpady na veřejné zdraví.

Vzhledem k tomu, že při šetření nebyly zjištěny rozpory se zákonem č. 258/2000 Sb., o ochraně veřejného zdraví a o změně některých souvisejících zákonů, ve znění pozdějších předpisů, které by bránily nakládání s odpady v režimu předloženého provozního řádu, bylo vydáno výše uvedené souhlasné stanovisko.

Krajská hygienická stanice
Královéhradeckého kraje
se sídlem v Hradci Králové
územní pracoviště Rychnov nad Kněžnou
Panská 1493, 516 01 RYCHNOV NAD KNĚŽNOU


Ing. Martin Libotovský
Vedoucí oddělení hygieny obecné a komunální

Krajská hygienická stanice Královéhradeckého kraje se sídlem v Hradci Králové

Ing. Josef Čermák - podnikatel
Frošova 386
Kostelec nad Orlicí
517 41

č.j.: rk/41939/2009/2/hp.rk/pi
vyřizuje: Ing. Tomáš Piatnica
☎: 494 339 053
e-mail: tomas.piatnica@rk.khshk.cz
V Rychnově nad Kněžnou dne 25. listopadu 2009

Závazné stanovisko ke změně v užívání stavby „Zařízení ke sběru, výkupu a úpravě odpadu na pozemcích parc. č. 2266/4, 2266/23, 2266/18 a 2266/24 v k. ú. Kostelec nad Orlicí“

Krajská hygienická stanice Královéhradeckého kraje se sídlem v Hradci Králové jako příslušný správní úřad podle § 82 odst. 2 písm. i) ve spojení s § 77 zákona č. 258/2000 Sb., o ochraně veřejného zdraví a o změně některých souvisejících zákonů, ve znění pozdějších předpisů (dále jen zákon o ochraně veřejného zdraví) a § 4 odst. 2 ve spojení s § 127 zákona č. 183/2006 Sb., o územním plánování a stavebním řádu (stavební zákon) ve znění pozdějších předpisů, posoudila v souladu s § 149 zákona č. 500/2004 Sb., správní řád ve znění pozdějších předpisů jako dotčený orgán státní správy žádost s. r. o. CIVAS, Hálkova 262, Kostelec nad Orlicí, IČ 252 81 810 zastoupené Ing. Josefem Čermákem, Frošova 386, Kostelec nad Orlicí, podnikající pod IČ 110 75 775 o vydání závazného stanoviska ke změně v užívání stavby.

Po zhodnocení souladu předložené žádosti s požadavky předpisů v oblasti ochrany veřejného zdraví se vydává toto závazné stanovisko:

Se změnou v užívání stavby „Zařízení ke sběru, výkupu a úpravě odpadu na pozemcích parc. č. 2266/4, 2266/23, 2266/18 a 2266/24 v k. ú. Kostelec nad Orlicí“

s e s o u h l a s í .

Odůvodnění

Dne 5. listopadu 2009 byla zdejšímu správnímu úřadu doručena žádost o vydání závazného stanoviska ke změně v užívání stavby „Zařízení ke sběru, výkupu a úpravě odpadu na pozemcích parc. č. 2266/4, 2266/23, 2266/18 a 2266/24 v k. ú. Kostelec nad Orlicí“ žadatele s. r. o. CIVAS, Hálkova 262, Kostelec nad Orlicí, IČ 252 81 810 zastoupené Ing. Josefem Čermákem, Frošova 386, Kostelec nad Orlicí, podnikající pod IČ 110 75 775.

Předložená dokumentace řeší rozšíření činnosti o sběr, výkup a úpravu keramického odpadu a o řezání keramických odpadových pásků. Za tímto účelem je na otevřené ploše umístěno technologické zařízení, sloužící k úpravě keramického odpadu na výsledný produkt antuku. Součástí řízení o změně v užívání je prodloužení doby užívání skladu antuky. V části haly DORD pro betonářskou výrobu je umístěno zařízení pro řezání keramických obkladových pásků z pálených cihel včetně ocelové plošiny sloužící k uložení vodního hospodářství s chladicí vodou pro diamantové kotouče řezacích zařízení a pro uložení polystyrenových obalů. Rozšíření činnosti nevyžaduje žádnou další výstavbu.

V areálu je k dispozici stávající sanitární zařízení a administrativní prostory. Rozšíření činnosti nepůsobí navýšení počtu zaměstnanců.

Oznámení pro zjišťovací řízení
CIVAS s.r.o. - Výrobní antuky Kostelec nad Orlicí

Upozorňuji na skutečnost, že z důvodu rozšíření činnosti a technologie má zaměstnavatel povinnost do 30 kalendářních dnů ode dne zahájení výkonu nových prací předložit příslušnému orgánu ochrany veřejného zdraví návrh kategorizace prací.

Vzhledem k tomu, že nebyly zjištěny rozpory se zákonem o ochraně veřejného zdraví, které by bránily vydat souhlas se změnou v užívání stavby, bylo vydáno výše uvedené závazné stanovisko.

Přílohy PD (09/2009)

Krajská hygienická stanice
Královéhradeckého kraje
sídlem v Hradci Králové
územní pracoviště Rychnov nad Kněžnou
Panská 1493, 516 01 RYCHNOV NAD KNĚŽNOU

Ing. Pavel Hlaváč
vedoucí oddělení hygieny práce

Oznámení pro zjišťovací řízení
CIVAS s.r.o. - Výrobní antuky Kostelec nad Orlicí

Příloha č.7:



Krajský úřad Královéhradeckého kraje

CIVAS s.r.o.
Hálkova ulice 262
517 41 Kostelec nad Orlicí
v zastoupení
Radek Sokol
517 55 Rybná nad Zdobnicí 78

Město Kostelec nad Orlicí
Palackého náměstí 38
517 41 Kostelec nad Orlicí

Váš dopis ze dne | Vaše značka (č. j.)
03.08.2009 |

Naše značka (č. j.)
14962/ZP/2009/Kv-4

Hradec Králové
21.09.2009

Odbor | oddělení
Životního prostředí a zemědělství
technické ochrany životního prostředí

Vyřizuje | linka | e-mail
Ing. Václav Kalousek195
vkalousek@kr-kralovehradecky.cz

ROZHODNUTÍ

Krajský úřad Královéhradeckého kraje, odbor životního prostředí a zemědělství (dále jen krajský úřad), jako příslušný orgán veřejné správy v oblasti odpadového hospodářství dle ustanovení § 78 odst. 2 písm. a) a odst. 6 zákona č. 185/2001 Sb., o odpadech a o změně některých dalších zákonů, ve znění pozdějších předpisů (dále jen zákon o odpadech), zákona č. 129/2000 Sb., o krajích a zákona č. 500/2004 Sb., správní řád žadateli

společnosti
CIVAS s.r.o.
IČ 252 81 810

se sídlem Hálkova ulice 262, 517 Kostelec nad Orlicí
pro zařízení „Výrobní antuky Kostelec nad Orlicí“
umístěné na pozemcích p. č. 2264, 2265/2, 2265/4, 2265/5, 2265/6, 2266/4, 2266/18,
2266/19, 2266/21, 2266/22, 2266/23, 2266/24, 2266/26 v k.ú. Kostelec nad Orlicí

Přívodské náměstí 1245 | 500 03 | Hradec Králové
tel.: 495 817 111 | fax: 495 817 336
e-mail: posta@kr-kralovehradecky.cz
www.kr-kralovehradecky.cz

I. uděluje souhlas

dle § 14 odst. 1 zákona o odpadech k provozování zařízení ke sběru, výkupu a úpravě odpadů před jejich využitím (kódy R5 a R13 dle přílohy č. 3 zákona o odpadech) pro tyto odpady uvedené podle katalogových čísel, kategorie a názvu (dle Přílohy č. 1 vyhlášky MŽP č. 381/2001 Sb., kterou se stanoví Katalog odpadů:

- 10 12 08 O odpadní keramické zboží, cihly, tašky a staviva (po tepelném zpracování)
- 17 01 02 O cihly
- 17 01 03 O tašky a keramické výrobky

II. uděluje souhlas

s provozním řádem zařízení dle § 14 odst. 1 zákona o odpadech k provozování zařízení (povoleno bodem I. výroku rozhodnutí):

„Provozní řád zařízení ke sběru, výkupu a úpravě odpadů“ vypracovaný v červnu 2009 Radkem Sokolem

III. stanovuje podmínky souhlasu k provozování zařízení:

- 1) Při provozování zařízení musí být dodržovány všechny příslušné právní předpisy, zejména pak ustanovení § 4, 5, 6, vyhl. MŽP č. 383/2001 Sb., o podrobnostech nakládání s odpady, v platném znění (dále jen vyhláška o podrobnostech)
- 2) Příjem odpadů bude prováděn v souladu s přílohou č. 2 vyhlášky o podrobnostech
- 3) Toto zařízení lze provozovat po nabytí právní moci rozhodnutí podle zákona č. 183/2006 Sb., o územním plánování a stavebního řádu (stavební zákon), ve znění pozdějších předpisů
- 4) Veškeré změny týkající se provozu zařízení ke sběru a výkupu odpadů a změny v provozním řádu zařízení budou předem projednány a odsouhlaseny krajským úřadem

IV. omezuje platnost tohoto povolení do 30. 9. 2014

Toto rozhodnutí nenahrazuje rozhodnutí a opatření jiných správních orgánů, vydávaná dle zvláštních právních předpisů, která se vztahují k uvedené činnosti.

O d ů v o d n ě n í

Podáním ze dne 4.8.2009 požádala společnost CIVAS s.r.o. se sídlem Hálkova 262, Kostelec nad Orlicí, IČ: 252811810 prostřednictvím zmocněnce Radek Sokol, Rybná nad Zdobnicí 78, IČ: 68489854 krajský úřad, jako příslušný orgán veřejné správy dle ustanovení § 78 odst. 2 písm. a) zákona o odpadech, o souhlas s provozováním zařízení ke sběru, výkupu a úpravě odpadů v provozovně Kostelec nad Orlicí. Jedná se o zařízení, na kterém se provádí výroba antuky a které je již provozováno řadu let. Dosud byla prováděna výroba pouze ze surovin, které byly dodávány cihelnami jako vadné výrobky, tedy mimo režim zákona o odpadech. S ohledem na skutečnost, že těchto materiálů ubývá, hodlá žadatel získávat surovinu i od jiných dodavatelů (např. stavebních firem) a od nich to už budou odpady a proto požádal o udělení souhlasu. Výsledkem činnosti zařízení je antuka, která je výrobkem a jako taková je prodávána. V nejbližším období požádá provozovatel, v souvislosti se zpracováváním také odpadů, o certifikát na výsledný produkt.

V souladu s § 44 odst. 1 zák. č. 500/2004 Sb., správní řád bylo dnem podání žádosti zahájeno řízení. Kromě žadatele je účastníkem správního řízení, v souladu s § 14 odst. 6 zákona o odpadech, také Město Kostelec nad Orlicí.

Předložené podklady byly konzultovány již před podáním žádosti a jsou v souladu s platnou legislativou. Místní šetření bylo svoláno na den 1.9.2009 a zúčastnili se zástupci obou účastníků řízení. Při něm bylo m.j. dohodnuto, že souhlas dle stavebního zákona vydá stavební úřad až po vydání rozhodnutí dle zákona o odpadech. Příslušné řízení na stavebním úřadě v Kostelci nad Orlicí bylo již zahájeno. Jak uvedeno v podmínkách tohoto souhlasu, lze zařízení provozovat až po nabytí právní moci rozhodnutí stavebního úřadu.

K záměru bylo vydáno krajským úřadem stanovisko z hlediska zákona č. 114/1992 Sb., o ochraně přírody.

PŘ byl projednán s orgánem ochrany veřejného zdraví (§ 75 zákona o odpadech). Krajská hygienická stanice Královéhradeckého kraje, ÚP Rychnov nad Kněžnou, vydala souhlasné stanovisko pod č.j.: RK/26283/2009/2/HOK.RK/Li dne 15. 7. 2009.

V souladu s § 5 odst. 1 zákona č. 634/2004 Sb. o správních poplatcích, byl žadatel písemně vyzván, aby zaplatil příslušný správní poplatek. Toto bylo provedeno dne 13.8.2009.

Omezení platnosti tohoto rozhodnutí je stanoveno dohodou se žadatelem a dle data uvedeného v PŘ.


Pozemky, na kterých se zařízení nachází jsou ve vlastnictví pana Josefa Kinského, r.č.: 131119/059, uživatelem společnost CIHELNA KINSKÝ spol. s r.o., která vlastní objekty na nich postavené a žadateli vše pronajala na dobu neurčitou smlouvou o nájmu a podnájmu, která je účinná dnem 1.7.2000.

V průběhu řízení krajský úřad posuzoval žádost dle § 78 odst. 3 zákona o odpadech – tj. zkoumal, na kolik je žadatel schopen dostát povinností, vyplývajících ze zákona o odpadech a z prováděcích právních předpisů na úseku odpadového hospodářství. Krajský úřad na základě všech předložených podkladů rozhodl tak, jak je uvedeno ve výroku tohoto rozhodnutí.

Poučení o odvolání:

Proti tomuto rozhodnutí lze ve lhůtě 15-ti dnů ode dne doručení podat odvolání k Ministerstvu životního prostředí, prostřednictvím krajského úřadu (§ 81 zákona č. 500/2004 Sb., správní řád).




Ing. Petr Uhlíř
vedoucí oddělení
technické ochrany životního prostředí

Příloha: 1x schválený provozní řád

Dotčené orgány státní správy:

Krajská hygienická stanice Královéhradeckého kraje Hradec Králové, ÚP Rychnov n. Kn.

Na vědomí:

ČIŽP Hradec Králové – OOH (po NPM)

MěÚ Kostelec n. Orł. - odbor životního prostředí

CIHELNA KINSKÝ spol. s r.o., Hálkova ulice, 517 41 Kostelec nad Orlicí



Městský úřad Kostelec nad Orlicí

odbor územního plánu - stavební úřad

Palackého náměstí 38, 517 41 Kostelec nad Orlicí

č.j.: ÚPSÚ 7055/10-27035/10-L

V Kostelci nad Orlicí, dne 12. listopadu 2010

Spisový znak : 330

Vyřizuje: Lédrová Lucie

Zadatel (účastník řízení dle § 109 stavebního zákona a § 27 odst. 1 správního řádu):

CIVAS s.r.o., IČ 252 81 810, Hálkova ulice 262, KOSTELEC N. ORL.

Účastníci řízení (§ 109 stavebního zákona a § 27 odst. 2 správního řádu):

Vlastník dotčených a sousedních pozemků:

Pan František KINSKÝ, Komenského 266, KOSTELEC N. ORL.

Pronajímatel pozemků:

CIHELNA KINSKÝ spol. s r.o., IČ 474 72 081, Hálkova ulice 1359, KOSTELEC N. ORL.

Vlastníci sousedních pozemků a staveb:

Česká republika

příslušnost hospodařit s majetkem státu

Zemědělská vodohospodářská správa, Hlinky 60/144, BRNO – Pisárky

Pan Jiří SEJKORA, Hálkova 505, KOSTELEC N. ORL.

Paní Monika SEJKOROVÁ, Hálkova 505, KOSTELEC N. ORL.

Pan Patrik FASNER, Hálkova 471, KOSTELEC N. ORL.

Pan Jindřich FINGER, Hálkova 699, KOSTELEC N. ORL.

Paní Petra FINGEROVÁ, Hálkova 699, KOSTELEC N. ORL.

Pan František KINSKÝ, Komenského 266, KOSTELEC N. ORL.

Pan Stanislav JANEČEK ml., Tylova 209, KOSTELEC N. ORL.

Pan Pavel PROVAZNÍK, Štefánikova 1406, KOSTELEC N. ORL.

Paní Martina MATOUŠKOVÁ, Příkopy 1236, KOSTELEC N. ORL.

Paní Yvona ČERNÁ, Na Trávníku 1235, RYCHNOV N. KN.

Pan Oldřich ČERNÝ, Štefánikova 1405, KOSTELEC N. ORL.

T.F.A. alfa s.r.o., Procházkova 430, KOSTELEC N. ORL.

Pan Jiří MASARIK, Dubí 20, TUTLEKY

O Z N Á M E N Í

o zahájení řízení o podané žádosti o dodatečné povolení stavby a pozvání k ústnímu jednání a místnímu šetření

Městský úřad v Kostelci nad Orlicí odbor územního plánu - stavební úřad, který je příslušný podle § 13 odst. 1 písm. f) zákona č. 183/2006 Sb., o územním plánování a stavebním řádu, ve znění jeho pozdějších předpisů a novel (dále jen „stavební zákon“), obdržel dne 27.10.2010 žádost o dodatečné povolení

- **změny užívání objektů:**

č. 01 rodinný dům – využití na sociální-administrativní budovu
na poz.č.parc. 2264

č. 04 výrobní hala DORD – změna technologie a provedení opláštění budovy
na poz.č.parc. 2266/37

č. 07 sklad volně ložené antuky – prodloužení dočasnosti stavby
na poz.č.parc. 2266/4

- **staveb:**

č. 18 dva fóliové obloukové sklady antuky pro 150 palet
na poz.č.parc. 2266/4

Strana - 1/4 -

- č. 26 krytý sklad keramického střepu
na poz.č.parc. 2266/4
- č. 35 kontejnerový sklad olejů
na poz.č.parc. 2266/18
- č. 36 sklad tlakových lahví – propanbutan
na poz.č.parc. 2266/21
- **využití ploch včetně technologického zařízení objektů:**
- č. 10 balíčí linka antuky s operativní zásobou palet /do 50 ks/ (součást č. 07)
na poz.č.parc. 2266/4 a 2266/24
- č. 11 zásobník antuky (součást č. 07)
na poz.č.parc. 2266/24 a 2266/18
- č. 12 nakládací rampa (součást č. 07)
na poz.č.parc. 2266/4, 2266/24 a 2266/18
- č. 13 kladivový mlýn nízkoobrátkový
na poz.č.parc. 2266/4
- č. 14 drtič keramického střepu
na poz.č.parc. 2266/4
- č. 15 hrablový podavač
na poz.č.parc. 2266/4
- č. 16 vibrační síto rotační
na poz.č.parc. 2266/4
- č. 17 kladivový mlýn vysokoobrátkový
na poz.č.parc. 2266/4
- č. 19 volná skládka výrobků a zboží – 150 palet
na poz.č.parc. 2266/4
- č. 20 volná skládka výrobků a zboží – 300 palet
na poz.č.parc. 2266/18 a 2266/24
- č. 21 volná skládka výrobků a zboží – 660 palet
na poz.č.parc. 2266/18
- č. 22 nová trasa vnitropodnikové komunikace
na poz.č.parc. 2266/24, 2266/4 a 2266/18
- č. 23 sklad kalů z řezámy
na poz.č.parc. 2266/18
- č. 24 sládka keramických odřezků
na poz.č.parc. 2266/18
- č. 25 volný sklad dílů a strojů
na poz.č.parc. 2266/18
- č. 27 volná skládka keramického střepu
na poz.č.parc. 2266/4
- č. 28 odstavná plocha mechanizace
na poz.č.parc. 2266/4
- č. 29 nakládka
na poz.č.parc. 2266/4
- č. 30 volná skládka výrobků a zboží – 450 palet
na poz.č.parc. 2266/18
- č. 31 volná skládka výrobků a zboží – 1000 palet
na poz.č.parc. 2266/18
- č. 32 venkovní sklad podlážek, palet a výrobků k řezání
na poz.č.parc. 2266/4
- č. 33 skladový regál pro reklamované výrobky a náhradní díly
na poz.č.parc. 2266/4
- č. 34 volná skládka výrobků a zboží – 250 palet
na poz.č.parc. 2266/18

Oznámení pro zjišťovací řízení
CIVAS s.r.o. - Výrobní antuky Kostelec nad Orlicí

- č. 37 magnetický odlučovač kovů
na poz.č.parc. 2266/4
- č. 38 otevřený sklad palet
na poz.č.parc. 2266/4

vše v areálu provozovny firmy CIVAS s.r.o. v Kostelci nad Orlicí a katastrálním území Kostelec nad Orlicí. Tyto změny užívání staveb, umístění stavby a provedené změny využití pozemků byly provedené bez rozhodnutí stavebního úřadu vyžadovaného stavebním zákonem.

Objekty/plochy č. 02, 07, 10, 11, 12, 13, 14, 15, 16, 17, 18, 19, 20, 21, 22, 23, 24, 25, 26, 27, 28, 29, 30, 31, 32, 33, 34, 35, 36, 37, 38 jsou v souladu s předloženou smlouvou o nájmu a podnájmu nemovitostí stavbami/objekty/plochami dočasnými a tato dočasnost je omezena zahájením územního řízení obchvatu Kostelce nad Orlicí nebo výpovědí této nájmní smlouvy.

Stavby:

- č. 02 stávající mobilní buňka využívaná jako denní místnost
na poz.č.parc. 2266/18
- č. 03 stávající sklad obalů
na poz.č.parc. 2266/22
- č. 06 stávající mobilní buňka využívaná jako denní místnost
na poz.č.parc. 2266/23
- č. 08 stávající dílny
na poz.č.parc. 2266/21
- č. 09 stávající sklad propagačního materiálu
na poz.č.parc. 2266/19

O zahájení řízení stavební úřad v souladu s ustanovením § 47 správního řádu uvědomuje účastníky řízení a dotčené orgány.

Účastníci řízení jsou oprávněni ve smyslu § 36 správního řádu navrhopvat důkazy a vyjádřit v řízení své stanovisko. Zároveň mohou sdělit svá stanoviska dotčené orgány.

Městský úřad v Kostelci nad Orlicí, odbor územního plánu - stavební úřad, příslušný podle § 13 odst. 1 písm. f) zákona č. 183/2006 Sb., o územním plánování a stavebním řádu, ve znění jeho pozdějších předpisů a novel (dále jen „stavební zákon“), oznamuje v souladu s ustanovením § 129 odst. 3 stavebního zákona dotčeným orgánům a všem známým účastníkům, zahájení řízení o podané žádosti o dodatečné povolení stavby a současně nařizuje ústní jednání o předložené žádosti spojené s místním šetřením, které se bude konat

7. 12. 2010 ve 12:30 h (úterý)

se schůzkou pozvaných na místě stavby.

Vlastník (nájemce) pozemků a staveb, které jsou předmětem řízení je povinen strpět ohledání na místě podle § 54 zákona č. 500/2004 Sb., správního řádu a k tomu účelu je zpřístupnit.

Do podkladů rozhodnutí lze nahlédnout v kanceláři odboru územního plánu – stavebním úřadě v budově Městského úřadu v Kostelci nad Orlicí (Dukelských Hrdinů 985, číslo dveří B 103) v době (pondělí a středa od 8:00 h do 17:00 h; úterý a čtvrtek 8:00 h do 11:30 h; v jiné době po předchozí telefonické domluvě) a při ústním jednání.

Účastníci řízení mohou své námítky a připomínky uplatnit nejpozději při ústním jednání, jinak k nim nebude přihlédnuto. Ve stejné lhůtě sdělí svá stanoviska i dotčené orgány, jehož rozhodnutí nebo opatření, vyžadované zvláštním předpisem, bylo k projektové dokumentaci získáno před oznámením zahájení řízení, nesdělí ve výše stanovené lhůtě stanovisko k navrhované stavbě, platí, že z hlediska jím sledovaných veřejných zájmů se stavbou souhlasí.

Nechá-li se některý z účastníků zastupovat, předloží jeho zástupce písemnou plnou moc.

Předmětem je dodatečné povolení spolu se souhlasem s užíváním níže uvedených objektů:

Změna užívání u objektů č. 01, 04 a 07 je již provedena a dokončena.

Stavby – objekty č. 18, 26, 35 a 36 jsou již provedeny a dokončeny.

Využití ploch včetně technologického zařízení objektů č. 10, 11, 12, 13, 14, 15, 16, 17, 19, 20, 21, 22, 23, 24, 25, 27, 28, 29, 30, 31, 32, 33, 34, 37 a 38 je již provedeno a dokončeno.

oprávněná úřední osoba
referent odboru územního plánu
stavebního úřadu
Lucie **LÉDROVÁ**

Příloha pro žadatele:
výzva k zaplacení správního poplatku + složenka

Příloha:
situační výkres

Obdrží:
HZS Královéhradeckého kraje, Kolowratská 862, Rychnov n. Kn.
KHS Královéhradeckého kraje, Panská 1493, Rychnov n. Kn.
Městský úřad Kostelec n. Orl., odbor životního prostředí, Palackého nám. 38, Kostelec n. Orl.
Krajský úřad KH kraje, odbor životního prostředí a zem., Pivovarské nám. 1245, Hradec Králové



Digitálně podepsal Lucie Lédrová
Datum: 15.11.2010 09:10:49 +01:00
Důvod: oprávněná úřední osoba

telefon: +420 494 337 218, fax: +420 494 337 295
web: www.kostelecno.cz, e-mail: lledrova@muko.cz

Strana - 4/4 -

<mailto:lledrova@muko.cz>

Oznámení pro zjišťovací řízení
CIVAS s.r.o. - Výroba antuky Kostelec nad Orlicí

Příloha č.9:



Krajský úřad Královéhradeckého kraje

CIVAS s.r.o.
Hálkova ulice 262
517 41 Kostelec nad Orlicí

Váš dopis ze dne | Vaše značka (č. j.)
20.12.2010

Naše značka (č. j.)
3/ZP/2011-Čr

Hradec Králové
05.01.2011

Odbor | oddělení
Odbor životního prostředí a zemědělství
Oddělení EIA a IPPC

Vyřizuje | linka | e-mail
Ing. David Černošek / 188
dcernosek@kr-kralovehradecky.cz

Sdělení k oznámení podlimitního záměru „Výroba antuky Kostelec nad Orlicí“ podle § 6 odst. 3 zákona č. 100/2001 Sb., o posuzování vlivů na životní prostředí a o změně některých souvisejících zákonů (zákon o posuzování vlivů na životní prostředí), ve znění pozdějších předpisů (dále jen „zákon EIA“)

Krajský úřad Královéhradeckého kraje, odbor životního prostředí a zemědělství (dále jen „krajský úřad“), obdržel dne 23.12.2010 žádost společnosti CIVAS s.r.o. o sdělení k oznámení podlimitního záměru „Výroba antuky Kostelec nad Orlicí“ ve smyslu ustanovení § 6 odst. 3 podle zákona EIA.

Záměrem je provoz zařízení ke sběru, výkupu a úpravě odpadů. Do zařízení jsou ke zpracování přijímány také stavební výrobky. Přivezený odpad a stavební materiál je z vozidel dodavatelů uložen na skladovací ploše, odkud je následně navážen nakladačem do technologických linek na zpracování. Výsledkem zpracování odpadu a stavebních výrobků je vyrobená antuka. Celková teoretická kapacita skladovací plochy je 3000 tun. Výroba antuky probíhá na antukové lince č. 1 a 2. Všechny druhy antuky jsou pytlvány na lince ZPL 200/b. Volně ložená antuka je umístěna ve skladu antuky s kapacitou 500 tun. K uskladnění pytlované antuky jsou využívány dvě oplachtované haly s kapacitou 165 tun. Předpokládaná maximální kapacita výroby antuky bude 5000 t/rok.

Záměr je umístěn ve městě Kostelec nad Orlicí, k.ú. Kostelec nad Orlicí, p.p.č. 2264, 2265/2, 2265/4, 2265/5, 2265/6, 2266/4, 2266/18, 2266/19, 2266/21, 2266/22, 2266/23, 2266/24, 2266/26.

Záměr „Výroba antuky Kostelec nad Orlicí“ je podlimitní k bodu 6.2 v kategorii II [Výroba stavebních hmot a výrobků neuvedených v kategorii I ani v předchozím bodě s kapacitou nad 25 000 t/rok; zařízení na výrobu azbestu a výrobků obsahujících azbest (záměry neuvedené v kategorii I)] přílohy č. 1 zákona EIA.

Krajský úřad jako orgán ochrany přírody a krajiny věcně a místně příslušný ve smyslu ust. § 77a odst. 4 písm. n) zákona č. 114/1992 Sb., o ochraně přírody a krajiny, ve znění pozdějších předpisů (dále jen „zákon o ochraně přírody a krajiny“) vydal dle ust. § 45i zákona o ochraně přírody a krajiny dne 21.01.2010 stanovisko (čj. 1157/ZP/2010 – Pa, Ns), že záměr „Výroba antuky Kostelec nad Orlicí“ nemůže mít významný vliv na evropsky významné

Právní úřad Královéhradeckého kraje | 500 02 | Pátek 11. 1. 2011
tel.: 495 217 11 | fax: 495 817 330
e-mail: posta@kr-kralovehradecky.cz
www.kr-kralovehradecky.cz

Oznámení pro zjišťovací řízení
CIVAS s.r.o. - Výroba antuky Kostelec nad Orlicí

lokality (uvedené ve sdělení MŽP č. 81/2008 Sb., o evropsky významných lokalitách, které byly zařazeny do evropského seznamu a nařízení vlády č. 371/2009 Sb., kterým se mění nařízení vlády č. 132/2005 Sb., kterým se stanoví národní seznam evropsky významných lokalit, ve znění nařízení vlády č. 301/2007 Sb.) nebo vyhlášené ptačí oblasti ve smyslu zákona, neboť leží mimo území evropsky významných lokalit a ptačích oblastí.

Na základě předloženého oznámení podlimitního záměru a s přihlédnutím k zásadám uvedeným v příloze č. 2 zákona EIA krajský úřad sděluje, že záměr: „**Výroba antuky Kostelec nad Orlicí**“ **podléhá zjišťovacímu řízení podle zákona EIA.**

Krajský úřad vydává toto sdělení především s ohledem na možné významné potenciální vlivy na veřejné zdraví a životní prostředí, které vyplývají z realizace záměru (rozsah vlivů vzhledem k zasaženému území a populaci) a také s ohledem na velikost a umístění záměru. V předloženém oznámení podlimitního záměru jsou údaje týkající záměru, stávajícího stavu areálu, stavu většiny složek životního prostředí a veřejného zdraví a vlivu záměru na ně vyhodnoceny nedostatečně nebo nejsou popsány a hodnoceny vůbec. Na základě předloženého oznámení nelze jednoznačně vyloučit případné negativní vlivy na okolí především z pohledu nepřijatelné zátěže nad přípustnou mez stanovenou zvláštními právními předpisy dopadající či působící na okolní funkce, stavby a zařízení.

Příslušným úřadem k provedení zjišťovacího řízení je krajský úřad. Zjišťovací řízení bude provedeno na základě předloženého oznámení záměru podle přílohy č. 3 zákona EIA. Oznámení je nutno předložit krajskému úřadu v 9 výtiscích a jednou v elektronické podobě.

Toto sdělení není rozhodnutím ani souhlasem ve smyslu zákona č. 500/2004 Sb., správní řád, ve znění pozdějších předpisů, a proto se proti němu nelze odvolat. Sdělení rovněž nenahrazuje vyjádření dotčených orgánů státní správy, ani příslušná povolení dle zvláštních předpisů.

Dr. Ing. Richard Veselý
vedoucí oddělení ELA a IPPC

Na vědomí:

Městský úřad Kostelec nad Orlicí, odbor územního plánu – stavební úřad, Palackého náměstí
38, 517 41 Kostelec nad Orlicí



Městský úřad Kostelec nad Orlicí

odbor územního plánu - stavební úřad

Palackého náměstí 38, 517 41 Kostelec nad Orlicí

č.j.: ÚPSÚ 7055/10-333/11-L

V Kostelci nad Orlicí, dne 11. ledna 2011

Spisový znak : 330

Vyřizuje: Lédrová Lucie

Žadatel (účastník řízení dle § 109 stavebního zákona a § 27 odst. 1 správního řádu):

CIVAS s.r.o., IČ 252 81 810, Hálkova ulice 262, KOSTELEC N. ORL.

Účastníci řízení (§ 109 stavebního zákona a § 27 odst. 2 správního řádu):

Vlastník dotčených a sousedních pozemků:

Pan František KINSKÝ, Komenského 266, KOSTELEC N. ORL.

Pronajímatel pozemků:

CIHELNA KINSKÝ spol. s r.o., IČ 474 72 081, Hálkova ulice 1359, KOSTELEC N. ORL.

Vlastníci sousedních pozemků a staveb:

Česká republika

příslušnost hospodařit s majetkem státu

Zemědělská vodohospodářská správa, Hlinky 60/144, BRNO – Pisárky

Pan Jiří SEJKORA, Hálkova 505, KOSTELEC N. ORL.

Pani Monika SEJKOROVÁ, Hálkova 505, KOSTELEC N. ORL.

Pan Patrik FASNER, Hálkova 471, KOSTELEC N. ORL.

Pan Jindřich FINGER, Hálkova 699, KOSTELEC N. ORL.

Pani Petra FINGEROVÁ, Hálkova 699, KOSTELEC N. ORL.

Pan František KINSKÝ, Komenského 266, KOSTELEC N. ORL.

Pan Stanislav JANEČEK ml., Tylova 209, KOSTELEC N. ORL.

Pan Pavel PROVAZNÍK, Štefánikova 1406, KOSTELEC N. ORL.

Pani Martina MATOUŠKOVÁ, Příkopy 1236, KOSTELEC N. ORL.

Pani Yvona ČERNÁ, Na Trávníku 1235, RYCHNOV N. KN.

Pan Oldřich ČERNÝ, Štefánikova 1405, KOSTELEC N. ORL.

T.F.A. alfa s.r.o., Procházkova 430, KOSTELEC N. ORL.

Pan Jiří MASARIK, Dubí 20, TUTLEKY

U S N E S E N Í

Městský úřad v Kostelci nad Orlicí, odbor územního plánu – stavební úřad, jako věcně příslušný podle § 13 odst. 1 písm. f) zákona č. 183/2006 Sb., o územním plánování a stavebním řádu, ve znění jeho pozdějších předpisů a novel (dále jen „stavební zákon“), a jako místně příslušný stavební úřad podle ustanovení § 11 zákona č. 500/2004 Sb., správní řád, ve znění pozdějších předpisů,

r o z h o d l

I .

v souladu s ustanovení § 64 odst. 1 písm. a) správního řádu a § 110 odst. 3 stavebního zákona tak, že

p ř e r u š u j e

řízení o dodatečném povolení

- *změny užívání objektů:*

č. 01 rodinný dům – využití na sociální-administrativní budovu

na poz.č.parc. 2264

Oznámení pro zjišťovací řízení
CIVAS s.r.o. - Výrobní antuky Kostelec nad Orlicí

- č. 04 výrobní hala DORD – změna technologie a provedení opláštění budovy
na poz.č.parc. 2266/37
- č. 07 sklad volně ložené antuky – prodloužení dočasnosti stavby
na poz.č.parc. 2266/4
- *staveb:*
- č. 18 dva fóliové obloukové sklady antuky pro 150 palet
na poz.č.parc. 2266/4
- č. 26 krytý sklad keramického střepu
na poz.č.parc. 2266/4
- č. 35 kontejnerový sklad olejů
na poz.č.parc. 2266/18
- č. 36 sklad tlakových lahví – propanbutan
na poz.č.parc. 2266/21
- *využití ploch včetně technologického zařízení objektů:*
- č. 10 balicí linka antuky s operativní zásobou palet /do 50 ks/ (součást č. 07)
na poz.č.parc. 2266/4 a 2266/24
- č. 11 zásobník antuky (součást č. 07)
na poz.č.parc. 2266/24 a 2266/18
- č. 12 nakládací rampa (součást č. 07)
na poz.č.parc. 2266/4, 2266/24 a 2266/18
- č. 13 kladivový mlýn nízkoobrátkový
na poz.č.parc. 2266/4
- č. 14 drtič keramického střepu
na poz.č.parc. 2266/4
- č. 15 hrablový podavač
na poz.č.parc. 2266/4
- č. 16 vibrační síto rotační
na poz.č.parc. 2266/4
- č. 17 kladivový mlýn vysokoobrátkový
na poz.č.parc. 2266/4
- č. 19 volná skládka výrobků a zboží – 150 palet
na poz.č.parc. 2266/4
- č. 20 volná skládka výrobků a zboží – 300 palet
na poz.č.parc. 2266/18 a 2266/24
- č. 21 volná skládka výrobků a zboží – 660 palet
na poz.č.parc. 2266/18
- č. 22 nová trasa vnitropodnikové komunikace
na poz.č.parc. 2266/24, 2266/4 a 2266/18
- č. 23 sklad kalů z řezárny
na poz.č.parc. 2266/18
- č. 24 sládka keramických odřezků
na poz.č.parc. 2266/18
- č. 25 volný sklad dílů a strojů
na poz.č.parc. 2266/18
- č. 27 volná skládka keramického střepu
na poz.č.parc. 2266/4
- č. 28 odstavná plocha mechanizace
na poz.č.parc. 2266/4
- č. 29 nakládky
na poz.č.parc. 2266/4
- č. 30 volná skládka výrobků a zboží – 450 palet
na poz.č.parc. 2266/18
- č. 31 volná skládka výrobků a zboží – 1000 palet
na poz.č.parc. 2266/18

Oznámení pro zjišťovací řízení
CIVAS s.r.o. - Výrobní antuky Kostelec nad Orlicí

- č. 32 venkovní sklad podlážek, palet a výrobků k řezání
na poz.č.parc. 2266/4
- č. 33 skladový regál pro reklamované výrobky a náhradní díly
na poz.č.parc. 2266/4
- č. 34 volná skládka výrobků a zboží – 250 palet
na poz.č.parc. 2266/18
- č. 37 magnetický odlučovač kovů
na poz.č.parc. 2266/4
- č. 38 otevřený sklad palet
na poz.č.parc. 2266/4

vše v bývalém areálu provozovny výroby betonových směsí a dnes v areálu provozovny firmy CIVAS s.r.o. v Kostelci nad Orlicí a katastrálním území Kostelec nad Orlicí. Tyto změny užívání staveb, umístění stavby a provedené změny využití pozemků byly provedené bez rozhodnutí stavebního úřadu vyžadovaného stavebním zákonem.

Objekty/plochy č. 02, 07, 10, 11, 12, 13, 14, 15, 16, 17, 18, 19, 20, 21, 22, 23, 24, 25, 26, 27, 28, 29, 30, 31, 32, 33, 34, 35, 36, 37, 38 jsou v souladu s předloženou smlouvou o nájmu a podnájmu nemovitostí stavbami/objekty/plochami dočasnými a tato dočasnost je omezena zahájením územního řízení obchvatu Kostelce nad Orlicí nebo výpovědí této nájemní smlouvy.

Stavby:

- č. 02 stávající mobilní buňka využívaná jako denní místnost
na poz.č.parc. 2266/18
- č. 03 stávající sklad obalů
na poz.č.parc. 2266/22
- č. 06 stávající mobilní buňka využívaná jako denní místnost
na poz.č.parc. 2266/23
- č. 08 stávající dílny
na poz.č.parc. 2266/21
- č. 09 stávající sklad propagačního materiálu
na poz.č.parc. 2266/19

Jelikož v průběhu řízení byly zjištěny nedostatky žádosti o dodatečné povolení stavby,

v y z ý v á

Vás (žadatele) Městský úřad v Kostelci nad Orlicí, odbor územního plánu-stavební úřad, příslušný podle § 13 odst. 1 písm. f) zákona č. 183/2006 Sb., o územním plánování a stavebním řádu, ve znění jeho pozdějších předpisů a novel (dále jen „stavební zákon“), v souladu s ustanovením § 64 odst. 1 písm. a) zákona č. 500/2004 Sb., správní řád, ve znění pozdějších předpisů, abyste nejpozději do

31. května 2011

odstranili důvody pro, které bylo řízení přerušeno a to v:

1. doložení hlukové studie (měření hluku) v souladu s platnými právními předpisy (§ 30 zákon č. 258/2000 Sb. a nařízení vlády č. 148/2006 Sb.) zpracované akreditovanou organizací
2. doložení stanoviska (vyjádření) České inspekce životního prostředí, oblastního inspektorátu (Resslova 1229, Hradec Králové) z hlediska ochrany ovzduší

I I .

Současně na základě podaných námitek a zjištění nových skutečností stavební úřad seznamuje účastníky řízení a dotčené orgány s podanými námitky účastníka řízení a současně sděluje, že podle § 36 odst. 3 zákona č. 500/2004 Sb., správního řádu, mají možnost se k uvedeným skutečnostem před vydáním rozhodnutí v předmětné věci vyjádřit (k jeho podkladům, a to včetně způsobu jejich opatřování, popřípadě navrhnout jejich doplnění) a to v termínu do **d e s e t i d n ů** od doručení tohoto dokumentu (usnesení), jinak k nim nebude přihlédnuto.

Strana - 3/8 -

III.

v souladu s ustanovení § 64 odst. 1 písm. h) a § 57 správního řádu

p ř e r u š u j e ,

řízení o dodatečném povolení stavby uvedené ve výroku č. I tohoto usnesení jelikož vydání rozhodnutí závisí na řešení otázky, o které nebylo dosud rozhodnuto.

Konkrétně se jedná o:

- doložení závěru zjišťovacího řízení podle zákona č. 100/2001 Sb., o posuzování vlivů na životní prostředí a o změně některých souvisejících zákonů (zákon o posuzování vlivů na životní prostředí), ve znění pozdějších předpisů (dále jen „zákon EIA“) dle sdělení Krajského úřadu Královéhradeckého kraje, odboru životního prostředí a zemědělství, oddělení EIA a IPPC ze dne 5.1.2011 pod č.j. 3/ZP/2011-Čr.

Účastník řízení (§ 27 odst.1 správního řádu):

CIVAS s.r.o., IČ 252 81 810, Hálkova ulice 262, KOSTELEČ N. ORL.

O d ů v o d n ě n í :

Městský úřad v Kostelci nad Orlicí, odbor územního plánu – stavební úřad provedl dne 23.3.2010 státní dozor v areálu provozovny firmy CIVAS s.r.o. za účelem kontroly provozu a užívání. Při tomto jednání byla provedena kontrola celého areálu. Bylo zjištěno, že u některých objektů (označených 01, 04 a 07) byl změněn jejich účel užívání + nebyla prodloužena lhůta jejich dočasnosti. U zbývajících objektů nebyly dohledány doklady na základě, kterých byly stavby povoleny ani k jakému účelu byly kolaudovány (umístěny). Proto bylo jejich vlastníkem požádáno o jejich dodatečné povolení a zároveň využití území (ploch) pro skladování, výrobu a distribuci.

Dne 27.10.2010 stavební úřad obdržel žádost o dodatečné povolení

- *změny užívání objektů:*

- č. 01 rodinný dům – využití na sociální-administrativní budovu
na poz.č.parc. 2264
- č. 04 výrobní hala DORD – změna technologie a provedení opláštění budovy
na poz.č.parc. 2266/37
- č. 07 sklad volně ložené antuky – prodloužení dočasnosti stavby
na poz.č.parc. 2266/4

- *staveb:*

- č. 18 dva fóliové obloukové sklady antuky pro 150 palet
na poz.č.parc. 2266/4
- č. 26 krytý sklad keramického střepu
na poz.č.parc. 2266/4
- č. 35 kontejnerový sklad olejů
na poz.č.parc. 2266/18
- č. 36 sklad tlakových lahví – propanbutan
na poz.č.parc. 2266/21
- *využití ploch včetně technologického zařízení objektů:*
- č. 10 balicí linka antuky s operativní zásobou palet /do 50 ks/ (součást č. 07)
na poz.č.parc. 2266/4 a 2266/24
- č. 11 zásobník antuky (součást č. 07)
na poz.č.parc. 2266/24 a 2266/18
- č. 12 nakládací rampa (součást č. 07)
na poz.č.parc. 2266/4, 2266/24 a 2266/18
- č. 13 kladivový mlýn nízkoobrátkový
na poz.č.parc. 2266/4
- č. 14 drtič keramického střepu
na poz.č.parc. 2266/4

Oznámení pro zjišťovací řízení
CIVAS s.r.o. - Výrobní antuky Kostelec nad Orlicí

- č. 15 hrablový podavač
na poz.č.parc. 2266/4
- č. 16 vibrační síto rotační
na poz.č.parc. 2266/4
- č. 17 kladivový mlýn vysokoobrátkový
na poz.č.parc. 2266/4
- č. 19 volná skládka výrobků a zboží – 150 palet
na poz.č.parc. 2266/4
- č. 20 volná skládka výrobků a zboží – 300 palet
na poz.č.parc. 2266/18 a 2266/24
- č. 21 volná skládka výrobků a zboží – 660 palet
na poz.č.parc. 2266/18
- č. 22 nová trasa vnitropodnikové komunikace
na poz.č.parc. 2266/24, 2266/4 a 2266/18
- č. 23 sklad kalů z řezárny
na poz.č.parc. 2266/18
- č. 24 sládka keramických odřezků
na poz.č.parc. 2266/18
- č. 25 volný sklad dílů a strojů
na poz.č.parc. 2266/18
- č. 27 volná skládka keramického střepu
na poz.č.parc. 2266/4
- č. 28 odstavná plocha mechanizace
na poz.č.parc. 2266/4
- č. 29 nakládka
na poz.č.parc. 2266/4
- č. 30 volná skládka výrobků a zboží – 450 palet
na poz.č.parc. 2266/18
- č. 31 volná skládka výrobků a zboží – 1000 palet
na poz.č.parc. 2266/18
- č. 32 venkovní sklad podlažek, palet a výrobků k řezání
na poz.č.parc. 2266/4
- č. 33 skladový regál pro reklamované výrobky a náhradní díly
na poz.č.parc. 2266/4
- č. 34 volná skládka výrobků a zboží – 250 palet
na poz.č.parc. 2266/18
- č. 37 magnetický odlučovač kovů
na poz.č.parc. 2266/4
- č. 38 otevřený sklad palet
na poz.č.parc. 2266/4

vše v bývalém areálu provozovny výroby betonových směsí a dnes v areálu provozovny firmy CIVAS s.r.o. v Kostelci nad Orlicí a katastrálním území Kostelec nad Orlicí. Tyto změny užívání staveb, umístění stavby a provedené změny využití pozemků byly provedené bez rozhodnutí stavebního úřadu vyžadovaného stavebním zákonem.

Objekty/plochy č. 02, 07, 10, 11, 12, 13, 14, 15, 16, 17, 18, 19, 20, 21, 22, 23, 24, 25, 26, 27, 28, 29, 30, 31, 32, 33, 34, 35, 36, 37, 38 jsou v souladu s předloženou smlouvou o nájmu a podnájmu nemovitostí stavbami/objekty/plochami dočasnými a tato dočasnost je omezena zahájením územního řízení obchvatu Kostelce nad Orlicí nebo výpovědí této nájemní smlouvy.

Stavby:

- č. 02 stávající mobilní buňka využívaná jako denní místnost
na poz.č.parc. 2266/18
- č. 03 stávající sklad obalů
na poz.č.parc. 2266/22

Oznámení pro zjišťovací řízení
CIVAS s.r.o. - Výroba antuky Kostelec nad Orlicí

- č. 06 stávající mobilní buňka využívaná jako denní místnost
na poz.č.parc. 2266/23
- č. 08 stávající dílny
na poz.č.parc. 2266/21
- č. 09 stávající sklad propagačního materiálu
na poz.č.parc. 2266/19

Tyto stavby včetně změny užívání a využití ploch byly provedeny bez rozhodnutí stavebního úřadu vyžadovaného stavebním zákonem a to konkrétně tato rozhodnutí /územní rozhodnutí o umístění stavby (dle § 79 stavebního zákona) a využití území (dle § 80 stavebního zákona) a stavební povolení (§ 115 stavebního zákona) a jsou užívány bez patřičného rozhodnutí stavebního úřadu vyžadovaného stavebním zákonem.

Stavební úřad na základě podané žádosti svým opatřením ze dne 12.11.2010 oznámil v souladu s ustanovením § 129 odst. 3 stavebního zákona dotčeným orgánům a všem známým účastníkům, zahájení řízení o podané žádosti o dodatečné povolení stavby a současně nařídil ústní jednání o předložené žádosti spojené s místním šetřením na den 7.12.2010.

V průběhu řízení, dne 6.12.2010, stavební úřad obdržel od účastníka řízení pana Pavla Provozníka jeho námítky a připomínky k zahájenému řízení o podané žádosti o dodatečné povolení výše uvedené stavby.

Při místním šetření byl areál shlednut, zúčastněné osoby byly seznámeny s průběhem řízení a s důvody jeho vzniku, dále se skutečností existence námítek a připomínek účastníka řízení pana Pavla Provozníka, byl sepsán protokol, z něhož vyplývá, že je nutné žadatelem doložit hlukovou studii (měření hluku) v souladu s § 30 zákona č. 258/2000 Sb. a nařízení vlády č. 148/2006 Sb. a to akreditovanou organizací. Současně stavební úřad v závěru zmíněného protokolu uvedl, že na základě výsledku projednání, bylo zjištěno, že řízení o podané žádosti o dodatečném povolení stavby bude usnesením o přerušení řízení přerušeno a stavebník (žadatel) bude vyzván k doložení dokladů. Rovněž účastníci řízení budou seznámeni s obdrženými námítky a s obsahem zmíněného protokolu. Přičemž po doložení požadovaných dokladů bude pokračováno v řízení a účastníci řízení včetně dotčených orgánů o této skutečnosti seznámeni nejspíše při ústním jednání. Lhůta k doložení dokladů byla po dohodě všech zúčastněných osob stanovena do 31.5.2011.

V průběhu řízení bylo dále zjištěno, že je nutné doložit:

- závěr Krajského úřadu Královéhradeckého kraje, odboru životního prostředí a zemědělství, oddělení EIA k podané příloze č. 3a zákona č. 100/2001 Sb. o posuzování vlivů na životní prostředí a o změně některých souvisejících zákonů (zákon o posuzování vlivů na životní prostředí), ve znění pozdějších předpisů (dále jen „zákon EIA“)

Z předloženého dokumentu (sdělení z hlediska zařazení záměru podle zákona EIA) vyplývá, že záměr „Výroba antuky Kostelec nad Orlicí“ svým charakterem a rozsahem naplňuje ustanovení § 4 odst. 1 písm. d) zákona EIA jako podlimitní záměr k bodu 6.2 v kategorii II [Výroba stavebních hmot a výrobků neuvedených v kategorii I ani v předchozím bodě s kapacitou nad 25 000 t/rok; zařízení na výrobu azbestu a výrobků obsahujících azbest (záměry neuvedené v kategorii I)]. Z tohoto důvodu je nutné oznámit tento podlimitní záměr Krajskému úřadu Královéhradeckého kraje a to zasláním přílohy č. 3a zákona EIA. Stavební úřad si ověřil, že Krajský úřad Královéhradeckého kraje přílohu již obdržel v prosinci 2010 a v současné době se zpracovává. Toto vyžadované sdělení obdržel stavební úřad dne 5.1.2011.

- stanoviska (vyjádření) České inspekce životního prostředí, oblastního inspektorátu (Resslova 1229, Hradec Králové) z hlediska ochrany ovzduší

Z obdržených námítek a připomínek účastníka řízení vyplývá, že provozem dochází k neustálému silnému hluku a k obrovskému množství polétavého červeného prachu, který obtěžuje a strpčuje život. Uvádí, že toto podnikání má dopad k životnímu prostředí a také hlavně k lidem, k občanům města s ohledem k možnému poškození zdraví nadměrným hlukem a silným červeným polétavým

Oznámení pro zjišťovací řízení CIVAS s.r.o. - Výroba antuky Kostelec nad Orlicí

prachem, kdy právě tyto dva ukazatele jsou pro lidské zdraví nejdůležitější a jsou právem tj. mezinárodní listinou lidských práv a svobod tak zahrnuty s tím, že právo dýchat čistý vzduch a životní prostředí bez nadměrného hluku má každý občan této planety. Dále uvádí, že provozovna je umístěn přímo v obci, jen pár stovek metrů od centra našeho města, u dvou rybníků a vodního zdroje „Štědrý potok“, tj. přírodního biotopu a hlavně jen pár metrů od rodinných obydlí. Domnívá se, že CIVAS s.r.o. s touto výrobou je nejen největším znečišťovatelem životního prostředí ve městě, ale i na celém okrese. Požaduje jako první a nejvíce poškozený občan o nezávislé měření hladiny hluku a polétavého červeného prachu, celé nezávislé studie na vliv životního prostředí a vlivu na lidské zdraví se všemi rizikovými dopady.

Stavební úřad na základě obdržení námitek a připomínek a nezávisle na žadateli písemně požádá Českou inspekci životního prostředí, oblastní inspektorát o součinnost při řešení ochrany životního prostředí a o stanovisko k dodatečnému povolení staveb uvedených ve výroku č. I. tohoto rozhodnutí z hlediska ochrany životního prostředí.

Dne 5.1.2011 stavební úřad obdržel od Krajského úřadu Královéhradeckého kraje, odboru životního prostředí a zemědělství, oddělení EIA a IPPC ze dne 5.1.2011 pod č.j. 3/ZP/2011-Čr sdělení, ze kterého vyplývá, že podlimitní záměr „výroba antuky Kostelec nad Orlicí“ podléhá zjišťovacímu řízení podle zákona č. 100/2001 Sb., o posuzování vlivů na životní prostředí a o změně některých souvisejících zákonů (zákon o posuzování vlivů na životní prostředí), ve znění pozdějších předpisů (dále jen „zákon EIA“). Z čehož vyplývá, že nezbytnou podmínkou pro rozhodování stavebního úřadu je doložení závěru předmětného zjišťovacího řízení. Proto stavební úřad rozhodl tak jak je uvedeno ve výroku č. III tohoto usnesení a řízení o žádosti o dodatečné povolení stavby uvedené ve výroku č. I tohoto usnesení podle § 64 odst. 1 písm. h) správního řádu a v souladu s ustanovením § 57 správního řádu přerušil, jelikož vydání rozhodnutí závisí na řešení otázky, o které nebylo dosud rozhodnuto.

Vzhledem k výše uvedenému, stavební úřad řízení o podané žádosti o dodatečné povolení stavby přerušuje a zároveň vyzývá k odstranění nedostatků žádosti do uvedené lhůty.

Zároveň Vás stavební úřad vyzývá k odstranění důvodů pro, které bylo řízení přerušeno a to z těchto důvodů:

1. doložení hlukové studie (měření hluku) v souladu s platnými právními předpisy (§ 30 zákon č. 258/2000 Sb. a nařízení vlády č. 148/2006 Sb.) zpracované akreditovanou organizací
2. doložení stanoviska (vyjádření) České inspekce životního prostředí, oblastního inspektorátu (Resslova 1229, Hradec Králové) z hlediska ochrany ovzduší

Poučení :

Proti tomuto usnesení může účastník řízení podat podle ustanovení § 76 odst. 5 správního řádu odvolání, ve kterém se uvede, v jakém rozsahu se usnesení napadá a dále namítaný rozpor s právními předpisy nebo nesprávnost usnesení nebo řízení, jež mu předcházelo, ve lhůtě 15 dnů ode dne jeho oznámení k odboru územního plánování a stavebního řádu Krajského úřadu Královéhradeckého kraje v Hradci Králové (Pivovarské náměstí 1245, Hradec Králové) podáním učiněným u odboru územního plánu – stavebního úřadu Městského úřadu v Kostelci nad Orlicí. Odvolání se podává v počtu šestnácti stejnopisů. Nepodá-li účastník potřebný počet stejnopisů, vyhotoví je na jeho náklady Městský úřad Kostelec nad Orlicí. Podané odvolání nemá v souladu s ustanovením § 76 odst. 5 správního řádu odkladný účinek. Odvolání jen proti odůvodnění usnesení je nepřipustné.

Po dobu přerušování řízení lhůta k vyřízení věci neběží.

Stavební úřad bude v řízení pokračovat, jakmile pominou překážky, pro které bylo řízení přerušeno.

oprávněná úřední osoba
vedoucí odboru územního plánu
stavebního úřadu
Jana ŠABATKOVÁ

Oznámení pro zjišťovací řízení
CIVAS s.r.o. - Výrobna antuky Kostelec nad Orlicí

Příloha:

fotokopie podaných námitek a připomínek účastníka řízení pana Pavla Provazníka
fotokopie protokolu ze dne 7.12.2010

Obdrží:

HZS Královéhradeckého kraje, Kolowratská 862, Rychnov n. Kn.

KHS Královéhradeckého kraje, Panská 1493, Rychnov n. Kn.

Městský úřad Kostelec n. Orł., odbor životního prostředí, Palackého nám. 38, Kostelec n. Orł.

Krajský úřad KH kraje, odbor životního prostředí a zem., Pivovarské nám. 1245, Hradec Králové

Česká inspekce ŽP, oblastní inspektorát Hradec Králové, Resslova 1229, Hradec Králové

Vypraveno dne: 12.1.2011



Digitálně podepsal Jana Šabatková
Datum: 12.01.2011 07:21:02 +01:00
Důvod: oprávněná úřední osoba



Oblastní inspektorát Hradec Králové
Adresa: Resslova 1229, 500 02 Hradec Králové
tel.: 495 773 111, fax: 495 211 175
IČ: 41 69 32 05, e-mail: public@hk.cizp.cz, www.cizp.cz

Protokol o kontrolním zjištění

č.j. ČIŽP/45/OOO/1102946.001/11/KVV

Kontrola je prováděna na základě ust. § 46 odst. 2 zákona č. 86/2002 Sb., o ochraně ovzduší a o změně některých dalších zákonů v platném znění (dále jen „zákon o ochraně ovzduší“) a podpůrně se řídí kontrolním řádem obsaženým v části třetí zákona č. 552/1991 Sb., o státní kontrole v platném znění (dále jen „zákon č. 552/1991 Sb.“).

Místo a čas provedení kontroly:

Provozovna: CIVAS s.r.o. Kostelec nad Orlicí
Adresa: Hálkova 262, 517 41 Kostelec nad Orlicí
Den a čas kontroly: 28.02.2011, od 9,00
Telefon: 494 322 768
Mobil: 603 498 825
www adresa: www.antuka.com
Mail: tamas@seznam.cz
info@antuka.com

Kontrolní orgán: Česká inspekce životního prostředí,
oblastní inspektorát Hradec Králové

Kontrolní pracovníci:

Ing. Vladimír Včelák č. služebního průkazu 1164
tel.: 495 773 205, mail: vcelak@hk.cizp.cz
Ing. Pavlína Bašová č. služebního průkazu 1544

Kontrolovaná osoba:

název: CIVAS s.r.o.
sídlo / místo podnikání: Hálkova 262, 517 41 Kostelec nad Orlicí
IČo: 25281810

Fyzická osoba přítomná za kontrolovanou osobu:

(statutární orgán, pověřený zaměstnanec apod.)

Ing. Jiří Tamáš

- jednatel společnosti

Předmět kontroly:

Kontrola provozu výroby antuky

Oznámení pro zjišťovací řízení

CIVAS s.r.o. - Výrobní antuky Kostelec nad Orlicí

Popis zjištěných skutečností:

Kontrolovaná firma provozuje výrobu antuky, řezání keramických obkladových pásků a autodopravu

V době kontroly byl provoz v zimní odstavce, spuštění linky by mělo být v březnu.

Zařízení na řezání keramických obkladových pásků:

Řezání umístěno v hale DORD a vybaveno 5 staništi s přenosnými stolovými pilami s diamantovými kotouči a zkrápěním. Součástí pracoviště je vodní hospodářství pro zkrápění. Kapacita pracoviště je 350 tis. ks cihel/rok.

Výrobní linka na výrobu antuky se skládá z těchto komponentů:

- násypka,
- drtič čelistový
- odlučovač kovů
- sílo
- vibrační žlab
- kladivový plýn
- vibrační síto
- dopravníky
- hrablový podavač se zásobníkem
- kladivový mlýn
- dopravníky
- pytlovací linka

Skladovací prostory:

- sklad keramických střepů,
- sklad antuky,
- balicí linka.

Výrobní kapacita linky antuky:

- projektovaná kapacita linky je 5 000 t/rok keramického střepu,
- převodní poměr 1,5 t/m³ keramického střepu
- provoz linky antuky probíhá po dobu 9 měsíců, 20 pracovních dnů
- 5 000 t/rok → 3 333,30 m³/rok → 370,37 m³/měs → 18,50 m³/den
- denní produkce je nižší jak 25 m³/den

Zařazení výroby antuky bude v souladu se zákonem č. 86/2002 Sb. v platném znění a podle NV č. 615/2006 Sb. v platném znění vedeno podle přílohy č. 1 bod 3.6 kamenolomy a zpracování kamene, ušlechtilá kamenická výroba, těžba, úprava a zpracování kameniva - přírodního i umělého, stavebního, příprava stavebních hmot a betonu, recyklační linky stavebních hmot o projektovaném výkonu nižším než 25 m³/den.

Pro provoz těchto zařízení platí technická podmínka provozu:

Vnášení TZL do ovzduší je třeba snižovat a vyloučit v maximální míře, která je prakticky dosažitelná, tj. Na všech místech a při operacích kde dochází k emisím TZL do ovzduší a s ohledem na technické možnosti používat dle povahy procesu vodní clony, skrápění, opešovací nebo mlžící zařízení.

Oznámení pro zjišťovací řízení
CIVAS s.r.o. - Výrobní antuky Kostelec nad Orlicí

Provozní řád:

Provozovna má schválený provozní řád pro zařízení ke sběru, výkupu a úpravě odpadů z června 2009, schváleno krajským úřadem Královéhradeckého kraje č.j. 14962/ZP/2009/Kv-4 ze dne 30.09.2009, platnost do 30.09.2014.

Provozovna je vytápěna:

- v provozní budově je instalován plynovým kotlem Vailant VK 41/1E o výkonu 41 kW – *malý zdroj*
- hala DORD je vytápěna jednotkami ROBUR F21 o výkonu 2 x 21 kW – *malý zdroj*

Závěr:

Při kontrole bylo postupováno v souladu se zákonem č. 86/2002 Sb. a správním řádem a nebylo zjištěno porušování výše uvedeného zákona.

Provozovna je vedena jako malý zdroj znečištění ovzduší dle zákona č. 86/2002 Sb. v platném znění a dle přílohy č. 1 bod 3.6 k nařízení vlády č. 615/2006 Sb. v platném znění.

Doklady a ostatní materiály předložené při kontrole, o které se kontrolní zjištění opírá:

Dokumenty vyžádané v kopii (s sebou):

- výpis z obchodního

Dokumenty vyžádané a předložené:

- provozní řád č.j. č.j. 14962/ZP/2009/Kv-4
- dokumentace k Zařízení k sběru, výkupu a úpravě odpadu z 10/2009

Dokumenty vyžádané a nepředložené při kontrole:

ne

Byla pořízena fotodokumentace:

ne

Vyjádření kontrolované osoby nebo fyzické osoby přítomné za kontrolovanou osobu při kontrole:

Vyjádření dalších osob přítomných kontrole:

ne

Podpisy kontrolních pracovníků ČIŽP:

Ing. Vladimír Včelák

.....


Ing. Pavlína Bašová

.....


Kontrolovaná osoba má podle ust. § 17 zákona č. 552/1991 Sb. právo podat písemné a zdůvodněné námitky proti protokolu, a to ve lhůtě 5 dnů ode dne seznámení s protokolem.

Oznámení pro zjišťovací řízení
CIVAS s.r.o. - Výrobní antuky Kostelec nad Orlicí

Kontrolovaná osoba byla seznámena s protokolem a byl jí předán jeho stejnopis, což stvrzuje svým podpisem*/

Jméno, příjmení a podpis statutárního orgánu kontrolované právnické osoby, příp. zmocněnce kontrolované osoby

Ing. Jiří ČIVAS s.r.o.
Hájkova ulice 262
517 41 Kostelec nad Orlicí
IČ: 25281810 DIČ: CZ25281810
tel.: +420 494 322 136

.....
jednatel společnosti

(stejnopis protokolu byl zároveň předán fyzické osobě přítomné za kontrolovanou osobu při kontrole*).

Tento protokol byl vyhotoven v počtu 3 stejnopisů a čítá 4 stránky, 1 x byl ponechán provozovateli, 2 x ČIŽP OI HK.



ČESKÁ INSPEKCE
ŽIVOTNÍHO PROSTŘEDÍ

Oblastní inspektorát Hradec Králové
adresa: Resslova 1229, 500 02 Hradec Králové
tel.: 495 773 311, fax: 495 211 175
e-mail: basova@hk.cizp.cz, www.cizp.cz
IČ: 41 69 32 05

Č.j. ČIŽP/45/OOH/1102945.001/11/KXY

Protokol o kontrolním zjištění

sepsaný pracovníky České inspekce životního prostředí, oblastní inspektorát Hradec Králové (dále jen „ČIŽP“), oddělení odpadového hospodářství a referát chemických látek a oddělení ochrany ovzduší, dne 28.2.2011 se společností CIVAS s.r.o., IČ 252 81 810 (dále jen „kontrolovaná společnost“), sídlo: Hálkova ul. 262, 517 21 Kostelec nad Orlicí, na adrese sídla.

Kontrola je prováděna na základě ust. § 76 odst. 1 písm. a) zákona č. 185/2001 Sb., o odpadech a o změně některých dalších zákonů, ve znění pozdějších předpisů (dále jen „zákon o odpadech“), a podpůrně se řídí kontrolním řádem obsaženým v části třetí zákona č. 552/1991 Sb., o státní kontrole, ve znění pozdějších předpisů.

Kontrola probíhala dne 28.2.2011 od 9:00 hod. do 13.00 hodin.

za ČIŽP:

Ing. Pavlína Bašová, inspektor oddělení odpadového hospodářství, osobní číslo: 10024
Ing. Vladimír Včelák, inspektor oddělení ochrany ovzduší, osobní číslo: 8386

Před zahájením kontroly se inspektoři ČIŽP prokázali služebními průkazy

za kontrolovanou společnost – CIVAS s.r.o.:

Ing. Stanislav Barvínek
Ing. Jiří Tamáš

Předmět kontroly:

Kontrola byla zaměřena na dodržování zákona o odpadech kontrolovanou společností, zejména byla zaměřena na převzetí odpadů kat. č. 10 12 08 a kat. č. 17 01 02, popř. dalších druhů odpadů, vše kategorie ostatní odpad, kontrolovanou společností od různých dodavatelů a na způsobu dalšího nakládání s těmito odpady. Dále byla zaměřena na prošetření hluku a prašnosti při zpracování vstupních „surovin“ (viz samostatný protokol č.j. ČIŽP/45/OOH/1102946.001/KVV ze dne 28.2.2010 sepsaný pracovníkem ČIŽP, oddělení ochrany ovzduší).

Kontrola ČIŽP byla provedena předem neohlášeně. Ohlášena byla před vlastním provedením kontroly ČIŽP dne 28.2.2011 v cca 9.00 hod. panu Martinu Keprtovi, který ihned kontaktoval jednatele společnosti CIVAS s.r.o. pana Ing. Jiřího Tamáše, který se ke kontrole dosavil v cca 9.30 hod.

V souladu s ustanovením § 81 zákona o odpadech požadovala ČIŽP při kontrole dne 28.2.2011 předložení všech pravdivých a úplných informací týkajících se předmětu kontroly

Oznámení pro zjišťovací řízení
CIVAS s.r.o. - Výrobní antuky Kostelec nad Orlicí

(písemná či ústní vysvětlení), včetně umožnění fotodokumentace.

Právní stav:

Všeobecné údaje o kontrolované společnosti:

Dle výpisu z obchodního rejstříku vedeného u Krajského soudu v Hradci Králové, oddíl C, vložka 12560 byla společnost CIVAS s.r.o. zapsána dne 1.1.1998

Název: CIVAS s.r.o.

Sídlo: Hálkova 262, 517 41 Kostelec nad Orlicí

IČ: 252 81 810

Předmět podnikání: viz. výpis z OR, mj. výroba stavebních hmot a dílců

Doklady a ostatní materiály předložené při kontrole:

- Výpis z obchodního rejstříku společnosti CIVAS s.r.o. (kopie v příloze protokolu)
- Živnostenský list č.j. 1513/02/Z/Ko ze dne 17.4.2002, vydaný Městským úřadem v Kostelci nad Orlicí, obecní živnostenský úřad, na předmět podnikání výroba stavebních hmot a dílců (kopie v příloze protokolu)
- Živnostenský list č.j. ŽÚ/10977/2005 ze dne 29.8.2005, vydaný Městským úřadem v Kostelci nad Orlicí, obecní živnostenský úřad, na předmět podnikání výroba stavebních hmot a dílců (kopie v příloze protokolu)
- Smlouva o nájmu a podnájmu uzavřená mezi společností CIHELNA KINSKÝ, spol. s r.o. a kontrolovanou společností, která je účinná ode dne 1.7.2000
- Oznámení o zahájení řízení č.j. ÚPSÚ 7055/10-27035/10-L ze dne 12.11.10 o vydané Městským úřadem v Kostelci nad Orlicí, odbor územního plánování – stavební úřad, ve věci dodatečného povolení stavby
- Usnesení č.j. ÚPSÚ 7055/10-333/11 ze dne 11.1.2011 vydané Městským úřadem v Kostelci nad Orlicí o přerušení zahájeného řízení ve věci dodatečného povolení stavby do dne 31.5.2011 (ČIŽP má k dispozici)
- Rozhodnutí Krajského úřadu Královéhradeckého kraje č.j. 14962/ZP/2009/Kv-4 ze dne 21.9.2009, kterým byl dle ustanovení § 14 odst. 1 zákona o odpadech společnosti CIVAS s.r.o. udělen souhlas k provozování zařízení ke sběru a výkupu a úpravě odpadů (kódy R5 a R13 dle přílohy č. 3 zákona o odpadech) „Výrobní antuky Kostelec nad orlicí“ umístěné na pozemcích parc. č. 2264,2265/2, 2265/4, 2265/5, 2265/6,2266/4, 2266/18, 2266/19, 2266/21, 2266/22, 2266/23, 2266/24, 2266/26 v k.ú. Kostelec nad Orlicí (ČIŽP má k dispozici). Platnost rozhodnutí byla omezena do dne 30.9.2014. rozhodnutí nabylo právní moci dne 8.10.2009 (ČIŽP má k dispozici).
- Provozní řád zařízení schválený výše cit. rozhodnutím vypracovaném v červnu roku 2009 panem Radkem Sokolem
- Provozní deník zařízení za roky 2009, 2010 a 2011 ke dni kontroly ČIŽP – nebyl předložen
- Průběžná evidence o odpadech za rok 2010 ke dni kontroly ČIŽP
- Hlášení o produkci a nakládání s odpady za roky 2010 (kopie v příloze protokolu) včetně dokladu o předání na příslušný správní úřad
- Rámcová kupní smlouva o nákupu a prodeji cihlářského střepeu uzavřená mezi společností Wienergerger cihlářský průmysl a.s. (dříve Cihelna Kinský, spol. s r.o.), ze dne 15. 7.2008
- Rámcová kupní smlouva uzavřená podle § 409 a násl. Obchodního zákoníku v platném

Strana 2 protokolu č.j. ČIŽP/45/OOH/ 1102945.001/11/KXY ze dne 28.2.2011

Oznámení pro zjišťovací řízení

CIVAS s.r.o. - Výrobní antuky Kostelec nad Orlicí

znění uzavřená mezi společností CIVAS s.r.o. a společností Tondach Česká republika, s.r.o. . Předmětem pl střešní tašek. Místním plnění je závod prodávající v Hranicích na Moravě, ze dne 26.11.2004

- Prohlášení o shodě dle zákona č.22/1997 Sb. a § 11 nařízení vlády č. 178/1997 Sb. na výrobu antuky CS1, CP 05 a CN4

K věci:

Společnost CIVAS s.r.o. byla založena v roce 1998 a zabývá se zejména výrobou a prodejem antuky pro výstavbu a údržbu povrchů sportovních stadionů - tenisové a volejbalové kurty, softbalová hřiště, atletické dráhy a sektory a další sportoviště. Společnost CIVAS s.r.o. dodává antuku volně loženou i pytlouvanou po celé ČR.

Údaje, které měla ČIŽP k dispozici před provedením kontroly:

- údaje z ročních hlášení společností Cihelna Chmeliště a Cihelna Kinských, spol. s r.o. za roky 2008 až 2009, které vykazují společnost CIVAS s.r.o. jako partnera, kterému byly minimálně ve výše uvedených letech předávány odpady, a to odpad kat. č. 10 12 08 (Cihelna Chmeliště) a kat. č. 17 01 02, (Cihelna Kinských, spol. s r.o.), vše kategorie ostatní odpad

Společnost Cihelna Chmeliště – ZÚJ 534498

Rok	2008	2009
Množství (tuny)	1148	221,58

Společnost Cihelna Chmeliště – ZUJ 534528

Rok	2008	2009
Množství (tuny)	/	221,58

Společnost Cihelna Kinských, spol. s r.o.

Rok	2008	2009
Množství (tuny)	57	30

Další zjištěné skutečnosti:

Společnost CIVAS s.r.o. nevykazovala v systému ISOH žádná roční hlášení o produkci a nakládání s odpady ve výše sledovaných letech.

Popis zjištěných skutečností

Při kontrole ČIŽP provedené dne 28.2.2010 ve společnosti CIVAS s.r.o. bylo zjištěno, že kontrolovaná společnost provozuje 1 provozovnu v areálu bývalé betonárky v Kostelci nad Orlicí pronajatém od společnosti Cihelny Kinských, spol. s r.o. na základě smluvního vztahu (předložené doklady) od 1.7.2000, která byla předmětem dnešní kontroly. V této provozovně se kontrolovaná společnost zabývá zejména výrobou antuky. Společnost CIVAS s.r.o. zaměstnává celkem 12 zaměstnanců. Provoz v kontrolované provozovně je jednosměrný, v sezóně i dvousměrný. Roční produkce antuky ložené činí cca 4000 tun.

Kontrolovaná provozovna je tvořena administrativní budovou, výrobní halou (probíhá vlastní technologie výroby), krytým skladem keramického střeptu, skladem volně ložené antuky apod. Dále se zde nacházejí manipulační plochy, které jsou využívány ke „skladování“ výrobků a zboží, keramických střeptů apod. Manipulační plochy jsou vodo hospodářsky zabezpečené.

Vstupní suroviny:

Společnost CIVAS s.r.o. uvedla, že k výrobě antuky využívá cihlářský střepek a pálené cihly, a to formou přijatého odpadu nebo výrobku. Dle sdělení kontrolované společnosti jsou dodavatelem cihlářského střepeku a pálených cihel jako odpadu společnosti Cihelna Kinských, spol. s r.o. a společnost Cihelna Chmeliště (odpovídá zjištění ČIŽP). Dodavatelem cihlářského střepeku a pálených cihel jako výrobku jsou dle sdělení kontrolované společnosti cihelna v Hranicích na Moravě (Tondach), cihelna v Hodoníně (nyní KM Beta a.s.) a dále recyklační linky (společnost ENVISTONE s.r.o., fyzická osoba oprávněná k podnikání - Stanislav Krejčí, společnost Šumbor, spol. s r.o., IČ 62024329, provozovna Poděbrady). Doklady, o tom, že se jedná o výrobky nebyly v den kontroly ČIŽP kontrolovanou společností předloženy. Ročně je využito celkem cca 3000 tun cihlářského střepeku, ať formou výrobku nebo odpadu. Výše uvedené suroviny převzaté od cihelen nahrazovaly dle sdělení kontrolované společnosti čisté vstupní suroviny, tj. splňovaly požadavky stanovené pro vstupní suroviny. Dle sdělení kontrolované společnosti s ohledem na stále se snižující produkci „vadných výrobků“ z cihelen se snaží kontrolovaná společnost najít jiné dodavatele těchto surovin např. stavební firmy. Vzhledem k tomu, že kontrolovaná společnost považuje „materiály“ dodávané od stavebních společností za odpady, požádala na příslušném správním úřadě dne 4.8.2009 o udělení souhlasu k provozování zařízení ke sběru, výkupu a úpravě odpadů pro zařízení „Výrobní antuky Kostelec nad Orlicí“.

Rozhodnutím č.j. 14962/ZP/2009/Kv-4 ze dne 21.9.2009 vydaném Krajským úřadem Královéhradeckého kraje byl společnosti CIVAS s.r.o. udělen dle ustanovení § 14 odst. 1 zákona o odpadech souhlas k provozování zařízení ke sběru, výkupu a úpravě odpadů pro zařízení „Výrobní antuky Kostelec nad Orlicí“ (viz předložené doklady). V podmínkou II bodu 3) cit. rozhodnutí je uvedeno, že toto zařízení lze provozovat až po nabytí právní moci rozhodnutí dle zákona č. 183/2006 Sb., o územním plánování s stavebním řádem (stavební zákon), ve znění pozdějších předpisů (dále v textu také jen „Stavební zákon“). Rozhodnutí nabylo právní moci dne 8.10. 2009 a jeho platnost je omezena do dne 30.9.2014. Zařízení je povoleno pro příjem odpadů kat. č. 10 12 08 „Odpadní keramické zboží, cihly, tašky a stativa (po tepelném zpracování)“, kat. č. 17 01 02 „Cihly“ a kat. č. 17 01 03 „Tašky a keramické výrobky“, vše kategorie ostatní odpad.

V prosinci roku 2010 podala kontrolovaná společnost na příslušný stavební úřad žádost s dodatečným povolením stavby a změnou užívání pro výrobu antuky. Příslušný správní úřad zahájil řízení, byla provedena kontrola v areálu kontrolované provozovny a rozhodnutím č.j. ÚPSÚ 7055/10-333/11-L ze dne 11.1.2011 bylo řízení stavebního úřadu přerušeno do doby dodatečného doložení podkladů (mj. závěry zjišťovacího řízení dle EIA a vyjádření ČIŽP oddělení ochrany ovzduší a provedení hlukové studie). Řízení bylo přerušeno do dne 31.5.2011. Stav ke dni kontroly se nezměnil a kontrolovaná společnost nevlastní žádné rozhodnutí o změně užívání stavby.

Kontrolovaná společnost dále uvedla, že od roku 2009, tj. od platnosti rozhodnutí Krajského úřadu Královéhradeckého kraje (viz předložené doklady) jsou přijímány i tašky a keramické výrobky od fyzických osob.

Zařízení pro výrobu antuky

Zařízení pro výrobu antuky se skládá ze dvou výrobních linek – linka č. 1 (násypka, drtič, odlučovač kovů, silo, vibrační žlab, kladivový mlýn, vibrační síto a dopravníky) a linky č. 2 (hrablový podavač se zásobníkem, kladivový mlýn, dopravníky), sklad keramických střepek, sklad antuky a balicí linka.

Technologický proces:

Antuka se vyrábí rozemletím zlomků nebo celých výrobků z pálené hlíny na definovanou zrnitost. K tomu se používají dvě mlecí linky. Na první mlecí lince se čisté zlomky cihel a pálených střešních tašek nejprve nadrtí na čelistovém drtiči na velikost do 80 mm a uloží do velkoprostorového sila. Z něj se pak přes vibrační žlab drtí dávákuje do kladivového mlýna, ve kterém dojde k rozemletí drtě na netříděnou hrubou antuku. Tříděním

na sítěch se z ní získává antuka CS 1 a CN 4. Na druhé mlecí lince se vyrábí dalším mletím hrubě antuky antuka CP 05. Všechny druhy antuky expedujeme buď volně ložené nebo je dále pytlujeme na pytlovacím zařízení do tkaných pytlů kaširovaných polyethylenem. Pytle s antukou každý o hmotnosti 33,4 kg ukládáme na paletu 120 x 80 cm, vždy 30 pytlů na paletu tj. 1 tuna. Pytle k paletě fixujeme ovinovací smrštitelnou folií nebo tepelně smrštitelnou folií.

Fyzická kontrola zařízení:

V den kontroly ČIŽP nebyla kontrolována provozovna v provozu. Dle sdělení kontrolované společnosti probíhá provoz výroby antuky v období březen až květen a v následujících měsících dle potřeb zákazníků.

V den kontroly ČIŽP se na skladě nacházel cca 1700 tun antuky, cca 1500 tun pytlované a cca 200 tun volně ložené. Cihlářský stěp se na skladě pohyboval v množství ca 1500 tun. Z toho 1/3 je na venkovní ploše překryto. Zbytek je bez zakrytí umístěn volně na vodohospodářsky zabezpečené ploše.

Vedení evidence a roční hlášení

Dle sdělení kontrolované společnosti je průběžná evidence o odpadech vedena v listinné podobě a v den kontroly ČIŽP byla uložena u externího ekologa kontrolované společnosti, na základě níž bylo sestaveno roční hlášení o produkci a nakládání s odpady za rok 2010. Roční hlášení bylo na Městský úřad Kostelec nad Orlicí doručeno dne 14.2.2011.

Dle předloženého ročního hlášení za rok 2010 bylo zjištěno, že do zařízení bylo přijato celkem cca 180 tun odpadu ka. č. 10 12 08, kategorie ostatní odpad, od společnosti Cihelna Chmeliště, cca 30 tun odpadu kat. č. 17 01 02, kategorie ostatní odpad, od společnosti Cihelna Kinských, spol. s r.o. Dále byl z ročního hlášení za rok 2010 pod kódem B00 přijat tento druh odpadu i od dalších společností KM Beta a.s. v celkovém množství cca 701 tun, cca 737 tun tohoto druhu odpadu od fyzické osoby oprávněné k podnikání – Stanislav Krejčí. Dle sdělení kontrolované společnosti se nejednalo o odpady a do hlášení se tyto komodity dostaly omylem. Dále byl zjištěn příjem odpadu kat. č. 17 01 03, kategorie ostatní odpad, v celkovém množství 204 tun od fyzických osob (občanů přílehlých obcí). V roce 2011 příjem odpadů nebyl zjištěn, neboť provoz nebyl zahájen.

ČIŽP upozorňuje, že příjem odpadů od fyzických osob a jiných subjektů než cihelen není možno realizovat do doby nabytí právní moci rozhodnutí příslušného správního úřadu.

K množství cihlářského stěpu přijatých od cihelen Chmeliště a Cihelna Kinských, spol. s r.o. za roky 2008 a 2009 zjištěných ČIŽP (deklarovaných v ročních hlášeních těchto společností za roky 2008 a 2009) kontrolovaná společnost uvedla, že tato množství deklarovaná těmito společnostmi budou pravdivá.

Na základě všech výše popsaných skutečností ČIŽP konstatuje, že společnost CIVAS s.r.o. byla minimálně v letech posuzovaných ČIŽP tj. 2008 – 2010 ke dni 30.6.2010 provozovatelem zařízení dle ustanovení § 14 odst. 2 zákona o odpadech. Se změnou novely zákona o odpadech zákonem č. 154/2010 Sb. by bylo možno na odpady přezaté od cihelen pohlížet jako na vedlejší produkty. Žádné doklady o tom, že cihlářský a keramický stěp produkovaný výše uvedenými cihelnami je možno považovat za vedlejší produkty nebyly v den kontroly ČIŽP předloženy.

Příjem odpadů kontrolovanou společností byl zřejmý i z ročních hlášení dodavatelů (cihelen), které cihlářský a keramický stěp vykazovaly pod odpovídajícím katalogovým číslem a takto předávaly kontrolované společnosti.

Na provozovatele zařízení dle ustanovení § 14 odst. 2 zákona o odpadech se dle ustanovení § 19 odst. 2 zákona o odpadech vztahují povinnosti dané ustanovením § 19 odst. 1 písm. e) (vést průběžnou evidenci o odpadech a způsobech nakládání s nimi, ohlašovat odpady a zasílat příslušnému správnímu úřadu další údaje v rozsahu stanoveném tímto zákonem a prováděcím právním předpisem) a § 19 f) zákona o odpadech. Osoba, která je provozovatelem zařízení dle ustanovení § 14 odst. 2 zákona o odpadech je tudíž dle ustanovení § 12 odst. 3 zákona o odpadech osobou oprávněnou k převzetí odpadů do svého vlastnictví.

Oznámení pro zjišťovací řízení
CIVAS s.r.o. - Výrobní antuky Kostelec nad Orlicí

S ohledem na výše popsané skutečnosti je nutno konstatovat, že kontrolovaná společnost byla minimálně v letech 2008 – 2010 ke dni 30.6.2010 popř. až ke dni kontroly ČIŽP osobou oprávněnou k převzetí odpadů do svého vlastnictví a tudíž měla za povinnost dle ustanovení § 39 odst. 2 zákona o odpadech zpracovat a zasílat úplné a pravdivé hlášení o produkci a nakládání s odpady v rozsahu stanoveném prováděcím právní předpisem v termínu do 15.2.následujícího roku, tj. včetně odpadů převzatých od výše uvedených cihelen.

Závěr:

Na základě výsledků kontroly provedené dne 28.2.2010 a na základě všech předložených dokladů, je třeba konstatovat, že kontrolovaná společnost, která je provozovatelem zařízení podle ustanovení § 14 odst. 2 zákona o odpadech, tj. osobou oprávněnou k převzetí odpadů do svého vlastnictví, nezpracovala a nepředala v řádném termínu na příslušný správní úřad roční hlášení o produkci a nakládání s odpady minimálně za roky 2008 – 2009. Takovýmto jednáním se společnost CIVAS s.r.o. dopustila porušení ustanovení § 19 odst. 1 písm. e) zákona o odpadech.

Dále se kontrolovaná společnost dopustila porušení podmínky II bod 3) rozhodnutí krajského úřadu, kterým byl povolen provoz zařízení „Výrobní antuky Kostelec nad Orlicí“, když přijala v letech 2009 a 2010 minimálně od fyzických osob popř. recyklačních linek odpady.

V den kontroly ČIŽP byla pořízena fotodokumentace výše popsaných skutečností.

Vyjádření kontrolované společnosti:

Vyjádříme se v termínu do 10 dnů.

Podpisy kontrolních pracovníků ČIŽP:

Ing. Pavlína Bašová

.....
Pavlína Bašová

Ing. Vladimír Včelák

.....
Vladimír Včelák

Kontrolovaná osoba má právo podle ust. § 17 zákona č. 552/1991 Sb. podat písemné a zdůvodněné námítky proti protokolu, a to ve lhůtě 5 dnů ode dne seznámení se protokolem.

Kontrolovaná společnost byla seznámena s protokolem o kontrolním zjištění, vyjádřila se ke skutečnostem v něm uvedeným a byl jí předán jeho stejnopis, což stvrzuje svým podpisem

za kontrolovanou společnost:

Ing. Jiří Tamáš

.....
Jiří Tamáš

CIVAS s.r.o.
Hájkova ulice 262
517 41 Kostelec nad Orlicí
IČ: 25281810 DIČ: C225281810
tel.: +420 494 322 136

Tento protokol byl vyhotoven v počtu 2 stejnopisů, čítá 6 stránek.

Stejnopis č. 1 – ČIŽP

Stejnopis č. 2 – kontrolovaná společnost

Oznámení pro zjišťovací řízení
CIVAS s.r.o. - Výrobní antuky Kostelec nad Orlicí

Příloha č.13:



ČESKÁ INSPEKCE
ŽIVOTNÍHO PROSTŘEDÍ

Oblastní inspektorát Hradec Králové
Adresa: Resslova 1229, 500 02 Hradec Králové
tel.: 495 773 111, fax: 495 211 175
IČ: 41 69 32 05, e-mail: public@hk.cizp.cz, www.cizp.cz

Městský úřad Kostelec nad Orlicí
odbor územního plánu - stavební úřad
Palackého náměstí 38
517 41 Kostelec nad Orlicí

Doporučeně

Váš dopis značky / ze dne:
04.04.2011

Naše značka:
ČIŽP/45/OOO/1102946.002/11/KVV

Vyřizuje / linka:
ing. Včelák 205

Místo a datum:
Hradec Králové 08.04.2011

Vyjádření k dokumentaci stavby firmy CIVAS s.r.o.

Česká inspekce životního prostředí (dále jen „ČIŽP“) jako příslušný orgán státní správy podle § 46 odst. 1) písm. k) zákona č. 86/2002 Sb., o ochraně ovzduší a o změně některých dalších zákonů, ve znění pozdějších změn a doplňků (dále jen „zákon o ochraně ovzduší“) se vyjadřuje k zařazení zdrojů znečišťování ovzduší uvedených v dokumentaci stavby zdroje znečišťování ovzduší provozovatele CIVAS s.r.o., Hálkova ulice 262, 517 41 Kostelec nad Orlicí (IČ: 25281810) pro:

provozovnu umístěnou na adrese Hálkova 262, 517 41 Kostelec nad Orlicí.

Kontrolou provedenou dne 28.02.2011 na výše uvedené adrese bylo zjištěno, že uvedená firma provozuje výrobu antuky, řezání keramických obkladových pásků a autodopravu.

Zařízení na řezání keramických obkladových pásků:

Řezání umístěno v hale DORD a vybaveno 5 stanovišti s přenosnými stolovými pilami s diamantovými kotouči a zkrápěním. Součástí pracoviště je vodní hospodářství pro zkrápění. Kapacita pracoviště je 350 tis. ks cihel/rok - malý zdroj znečišťování ovzduší.

Výrobní linka na výrobu antuky se skládá z těchto komponentů:

- | | |
|-------------------|----------------------------------|
| - násypka, | - vibrační síto |
| - drtič čelistový | - dopravníky |
| - odlučovač kovů | - hrablový podavač se zásobníkem |
| - silo | - kladivový mlýn |
| - vibrační žlab | - dopravníky |
| - kladivový mlýn | - pytlovací linka |

Skladovací prostory:
sklad keramických střepů,
sklad antuky,
balicí linka.

Výrobní kapacita linky antuky:

projektovaná kapacita linky je 5 000 t/rok keramického střepu,
převodní poměr 1,5 t/m³ keramického střepu
provoz linky antuky probíhá po dobu 9 měsíců, 20 pracovních dnů

Oznámení pro zjišťovací řízení
CIVAS s.r.o. - Výrobní antuky Kostelec nad Orlicí

5 000 t/rok → 3 333,30 m³/rok → 370,37 m³/měs → 18,50 m³/den
denní produkce je nižší, než 25 m³/den

Zařazení zdroje - výroba antuky

bude provedeno v souladu se zákonem o ochraně ovzduší, podle zásad stanovených v § 3 odst. 4 nařízení vlády č. 615/2006 Sb., v platném znění, pokud zdroj není uveden v příloze č. 1 nebo č. 2 k tomuto nařízení ani v odstavci 2 nebo 3 považuje se za *malý zdroj znečišťování ovzduší*.

Technologie výroby antuky nesplňuje podmínku stanovenou v příloze č. 1, bod 3.6 pro kamenolomy a zpracování kamene, ušlechtilá kamenická výroba, těžba, úprava a zpracování kameniva - přírodního i umělého, příprava stavebních hmot a betonu, recyklační linky stavebních hmot o projektovaném výkonu vyšším než 25 m³/den.

Pro provoz těchto zařízení platí technická podmínka provozu:

Vnášení TZL do ovzduší je třeba snižovat a vyloučit v maximální míře, která je prakticky dosažitelná, tj. Na všech místech a při operacích kde dochází k emisím TZL do ovzduší a s ohledem na technické možnosti používat dle povahy procesu vodní clony, skrápění, odprašovací nebo mlžící zařízení.

Příslušný obecní úřad může pro výrobu antuky stanovit obdobné podmínky provozu, aby omezil emise tuhých znečišťujících látek.

Provozní řád:

Provozovna má schválený provozní řád pro zařízení ke sběru, výkupu a úpravě odpadů z června 2009, schváleno krajským úřadem Královéhradeckého kraje č.j. 14962/ZP/2009/Kv-4 ze dne 30.09.2009, platnost do 30.09.2014.

Provozovna je vytápěna:

- v provozní budově je instalován plynový kotel Vailant VK 41/1E o výkonu 41 kW – *malý zdroj znečišťování ovzduší*
- hala DORD je vytápěna jednotkami ROBUR F21 o výkonu 2 x 21 kW – *malý zdroj znečišťování ovzduší*

Podle § 4 odst. 4 zákona o ochraně ovzduší se jedná o malé spalovací zdroje znečišťování ovzduší, jejichž konstrukční uspořádání a provedení vývodu spalin stěnou objektu je řešeno plastovým koaxiálním potrubím. Uvedené kotle budou plnit povinnosti stanovené pro malé zdroje, jak je uvedeno v příloze č. 7 k nařízení vlády č. 146/2007 Sb., v platném znění.

Při provozu, údržbě a kontrole výše uvedených malých zdrojů bude postupováno podle pokynů výrobce, budou plněny povinnosti provozovatele plynových zařízení (revize apod.), další povinnosti provozovatelů malých zdrojů se řídí ustanovením § 12 zákona o ochraně ovzduší.

Předložená dokumentace neobsahuje žádné zdroje znečišťování ovzduší, které by podléhaly povolením vydávaným krajským úřadem podle § 17 zákona o ochraně ovzduší.

Podle § 50 odst. 1, písm. a) zákona o ochraně ovzduší je dotčeným správním orgánem v územním, stavebním a jiném řízení podle stavebního zákona a k vydání stanoviska pro účely kolaudačního souhlasu z hlediska ochrany ovzduší u malých stacionárních zdrojů místně příslušný obecní úřad.

otisk úředního razítka



Ing. Soňa Staňková
vedoucí oddělení ochrany ovzduší

kopie:

- CIVAS s.r.o. Kostelec nad Orlicí

za: ČÍŽP/45/OOO/1102946.002/11/KVV

2

Oznámení pro zjišťovací řízení
CIVAS s.r.o. - Výrobní antuky Kostelec nad Orlicí

Příloha č.14:



ČESKÁ INSPEKCE
ŽIVOTNÍHO PROSTŘEDÍ

Oblastní inspektorát Hradec Králové
Adresa: Resslova 1229, 500 02 Hradec Králové
tel.: 495 773 111, fax: 495 211 175
IČ: 41 69 32 05, e-mail: public@hk.cizp.cz, www.cizp.cz

Doporučeně

Městský úřad Kostelec nad Orlicí
odbor územního plánu - stavební úřad
Palackého náměstí 38
517 41 Kostelec nad Orlicí

Váš dopis značky / ze dne: Naše značka:
ČIŽP/45/OOO/102946.003/11/KVV

Vyřizuje / linka:
Ing.Včelák / 205

Místo a datum:
Hradec Králové 8.4.2011

U S N E S E N Í

Česká inspekce životního prostředí, oblastní inspektorát Hradec Králové (dále jen ČIŽP), rozhodla ve věci: „Dokumentace změny užívání objektů, staveb, ploch a technologických zařízení firmy CIVAS s.r.o. Kostelec nad Orlicí“

takto:

Podle § 12 zákona č. 500/2004 Sb., správní řád (dále jen „správní řád“), se podání učiněné Městským úřadem Kostelec nad Orlicí, odbor územního plánu - stavební úřad ve věci: „Dokumentace změny užívání objektů, staveb, ploch a technologických zařízení firmy CIVAS s.r.o. Kostelec nad Orlicí“ postupuje Městskému úřadu Kostelec nad Orlicí, odboru životního prostředí jako věcně a místně příslušnému správnímu orgánu.

Odůvodnění:

Žádost předložil Městský úřad Kostelec nad Orlicí, odbor územního plánu - stavební úřad, Palackého náměstí 38, 517 41 Kostelec nad Orlicí, za účelem vydání souhlasu podle zákona č. 86/2002 Sb. v platném znění.

ČIŽP, oddělení ochrany ovzduší provedlo dne 28.02.2011 kontrolu uvedené provozovny, kdy místním šetřením bylo zjištěno, že uvedená firma provozuje výrobu antuky, řezání keramických obkládových pásků a autodopravu. Touto kontrolou nebylo prokázáno porušení zákona o ochraně ovzduší.

V areálu uvedené firmy jsou provozovány tyto technologie:

A) Zařízení na řezání keramických obkládových pásků:

Řezání umístěno v hale DORD a vybaveno 5 stanovišti s přenosnými stolovými pilami s diamantovými kotouči a zkrápěním. Součástí pracoviště je vodní hospodářství pro zkrápění. Kapacita pracoviště je 350 tis. ks cihel/rok - *malý zdroj znečišťování ovzduší.*

B) Výrobní linka na výrobu antuky se skládá z těchto komponentů:

- | | |
|-------------------|----------------------------------|
| - násypka, | - vibrační síto |
| - drtič čelistový | - dopravníky |
| - odlučovač kovů | - hrablový podavač se zásobníkem |
| - silo | - kladivový mlýn |
| - vibrační žlab | - dopravníky |
| - kladivový mlýn | - pytlovací linka |

a její projektovaný výkon je nižší než 25 m³/den - *malý zdroj znečišťování ovzduší.*

Oznámení pro zjišťovací řízení
CIVAS s.r.o. - Výrobní antuky Kostelec nad Orlicí

- C) Skladovací prostory:
sklad keramických střepů,
sklad antuky,
balicí linka.
- D) Vytápění provozovny je zajišťováno těmito tepelnými zdroji:
- v provozní budově je instalován plynový kotel Vailant VK 41/1E o výkonu 41 kW – *malý zdroj znečišťování ovzduší*
- hala DORD je vytápěna jednotkami ROBUR F21 o výkonu 2 x 21 kW – *malý zdroj znečišťování ovzduší*

Podle § 49 a § 50 zákona č. 86/2002 Sb. o ochraně ovzduší, v platném znění, je Váš úřad věcně a místně příslušným orgánem spravujícím agendu malých zdrojů znečišťování ovzduší.

Poučení o opravném prostředku:

Proti tomuto usnesení se podle ust. § 76 odst. 5 správního řádu nelze odvolat.

otisk úředního razítka



Ing. Soňa Staňková

vedoucí oddělení ochrany ovzduší

příloha:

- stanovisko č.j. ČIŽP/45/000/102946.002/11/KVV

kopie:

- CIVAS s.r.o. Kostelec nad Orlicí



Zdravotní ústav se sídlem v Hradci Králové

Centrum hygienických laboratoří, ul. Jana Černého 361/46, 503 41 Hradec Králové
Zkušební laboratoř č. 1388 akreditovaná ČIA
Pracoviště č. 3 Náchod, Denisovo nábřeží 840, 547 01 Náchod
(tel.: 491423206, fax:491423206, mobil: 607561855, cvttecka@zma.cz)



Protokol č. 24/2011/FFNA

Oddělení faktorů prostředí

Skupina fyzikálních faktorů, Pracoviště č. 3 Náchod

OFP/FFNA

Strana 1 (celkem 3)

Přílohy: 1

Zákazník:	CIVAS s.r.o. Hálkova ul. 262, 517 41 Kostelec nad Orlicí IČ: DIČ:CZ
Místo měření :	Chráněný venkovní prostor staveb-obytný dům čp.1406 p.Pavla Provazníka v sousedství provozovny CIVAS
Datum měření:	31.3.2011 9:55 – 10:35 hod
Měření provedl :	Ing.Jan Čtvrtečka, Ing.Josef Lhotský (ZÚ Náchod)
Měření přítomní:	p.Pavel Provazník-majitel domu čp.1406 ing.Jiří Tamáš-jednatel společnosti CIVAS
Účel měření :	Objektivizace hlukové situace v chráněném venkovním prostoru staveb, které sousedí s provozovnou CIVAS v souvislosti s vydáním kolaudačního rozhodnutí.
Metodika měření:	k měření byla použita akreditovaná zkouška, uvedená v příloze osvědčení o akreditaci pod pořadovým číslem 340 – Měření hluku. Identifikace metody SOP HK 456 /ČSN ISO 1996-1,2/ v souladu s Metodickým návodem hlavního hygienika HEM-300-11.12.01-34065 z 11.12.2001.
Měřicí přístroje:	Souprava č.2 - akustický analyzátor Bruel & Kjaer /Dánsko/ typ 2250 – výrobní číslo 2551363, úřední ověřovací list č.8012-OL-10240-10 ČMI Praha s platností do 11.8.2012 -1/2" měřicí mikrofon Bruel & Kjaer typ 4189, výrobní číslo 2550432, úřední ověřovací list č. 8012-OL-10241-10 ČMI Praha s platností do 11.8.2012 -akustický kalibrátor Bruel -& Kjaer typ 4231, výrobní číslo 1795431, úřední kalibrační list č.8012-KL-1224-09 ČMI Praha s platností do 12.8.2011 - TESTO 445 s třífunkční sondou /teplota, relativní vlhkost a rychlost proudění výrobní číslo 00618696/111
Údaje o nejistotě měření:	Celková nejistota měření zohledňuje nejistotu danou měřicím přístrojem a nejistotu danou použitým postupem měření. Je stanovena dle ČSN ISO 1996-1,2 a metodickým návodem hlavního hygienika HEM-300-11.12.01-34065

Popis prostoru měření, měřicích míst a zdrojů hluku:

chráněný venkovní prostor staveb

-měřeno ve venkovním prostoru, 2 metry před oknem ložnice obytného domu čp.1406 ve vzdálenosti 110 metrů od provozovny na výrobu antuky

-posuzovanými zdroji hluku byly: antuková linka č.1
antuková linka č.2
drtič
čelní nakladač
řezárna a pytlování

-režim provozovny v osmi nejhlučnějších hodinách:

- provoz antukové linky č.1 celkem / 6,5 hod./
- provoz drtiče za provozu linky č.1 /2,0 hod./
- provoz linky č.2 za provozu linky č.1, drtič mimo provoz /0,5 hod./
- údržba drtiče, přípravné práce bez zdrojů hluku /1,5 hod./

-po celých 8 hodin je v provozu řezárna a pytlování antuky

-provozovna je v provozu výhradně v denní době /6,00 až 18,00/ sezonně od 1.3. do 31.11.

-hluk od zdroje do měřicího místa se šíří výhradně vzduchem

MM č.	d [m]	b [m]	c [m]	Rovinnost	Zdroj hluku č.	α [°]	a [m]	d [m]	Podmínky pro +3dB splněny pro hladinu	
									L _A	L ₁
1	2,0	7,0	2,5	Ano	1	90	110	2,0	NE	NE

Výsledky měření:

Měření číslo	naměřená ekvivalentní hladina hluku L _{Aeq} [dB]	nejnižší naměřená hladina hluku L _{Amin} [dB]	nejvyšší naměřená hladina hluku L _{pAmax} [dB]	Povaha hluku
1	50,6	47,0	60,0	P
2	53,8	49,9	59,3	P
3	55,7	53,9	58,0	P
4	48,3	44,2	51,8	U
5	44,4	43,0	46,1	P

měř.č.1: v provozu linka č.1, čelní nakladač, řezárna a pytlování antuky, linka č.2 a drtič mimo provoz

měř.č.2: v provozu linka č.1, drtič, čelní nakladač, řezárna a pytlování antuky, linka č.2 mimo provoz

měř.č.3: v provozu linka č.1 a linka č.2, čelní nakladač, řezárna a pytlování antuky, drtič mimo provoz

měř.č.4: v provozu pouze řezárna a pytlování antuky, linky č.1 a č.2 a drtič mimo provoz

měř.č.5: celá provozovna CIVAS mimo provoz – hluk pozadí

Vypočtené hodnoty:

Výsledná hladina akustického tlaku v chráněném venkovním prostoru staveb stanovená pro referenční časový interval, tj. pro 8 hodin v denní době $L_{Aeq,8h}$

Místo měření	Vzdálenost měřicího místa od zdroje [m]	Výsledná hodnota $L_{Aeq,8h}$ [dB]	Nejvyšší přípustná hodnota $L_{Aeq,T}$ [dB]	Prokazatelné překročení přípustné hodnoty
MM1	110	49,0 ± 1,8	50	Ne
MM1 ^P	110	42,4 ± 1,8	-	-

Výsledné hodnoty jsou uvedeny ve tvaru vypočtená hodnota s odečtenou korekcí k získání dopadajícího zvukového pole /ČSN ISO 1996-2 a Metodický návod Hlavního hygienika pro hodnocení hluku v chráněném venkovním prostoru staveb z 1.11.2010/ ± celková nejistota měření

^P - Hluk pozadí

Pozn.: Pro výpočet výsledných hladin akustického tlaku byly použity ekvivalentní hladiny L_{Aeq} a jsou korigovány na vliv hluku pozadí

Meteorologické podmínky:

31.3.11 10:00 hod

Oblačno		Beze srážek		Rychlost větru	0,25 ms ⁻¹
Teplota vzduchu	12,1 °C	Relativní vlhkost	71,5 %	Tlak vzduchu	1020 hPa

Komentář, vysvětlivky:

Nejistota měření je stanovena jako rozšířená nejistota s koeficientem rozšíření $k=2$ pro 95 % interval spolehlivosti. Veškeré uvedené nejistoty jsou v souladu s EA-4/16.

Vedoucí = vedoucí Centra hygienických laboratoří, osoba odpovědná za činnost zkušební laboratoře.

Osoba oprávněná k podpisu = pracovník zkušební laboratoře splňující kritéria daná Příručkou kvality a jmenovitě v ní uveden jako osoba oprávněná.

Upozornění:

Protokol se nesmí reprodukovat jinak než celý. Měření a stanovení je provedeno podle platných norem, metod a předpisů. Výsledky analýzy se vztahují k technologickým a mikroklimatickým poměrům na pracovišti v době měření. Vyhlášky, limity jsou mimo rámec akreditace.

Přílohy k protokolu

Příloha č. 1 Situační plán, 1x A4.

Příloha č. 2 Fotodokumentace, 1x A4.

Vedoucí : Šrámek Ivo Ing.
Vyřizuje : Čtvrtečka Jan Ing.
Dne : 5.4.2011

Razítko
zkušební laboratoře

Podpis a razítko
(osoby oprávněné k podpisu)

Situační plán

Legenda:

⊗ - měřicí místo

↔ - vzdálenost

□ - výrobní areál
Civas s.r.o.



Fotodokumentace



Obr.1. Místo měření č.1



Obr.2. Pohled směrem k výrobnímu areálu



ZDRAVOTNÍ ÚSTAV
se sídlem v Hradci Králové

CIVAS s.r.o.

Hálkova ul. 262

517 41 Kostelec nad Orlicí

Č.j. /11

VYŘIZUJE/LINKA
Ing.Lhotský/602481010

Náchod
13.4.2011

**Věc: měření a hodnocení hluku v chráněném venkovním prostoru staveb,
obytný dům č.p.1406 v sousedství provozovny CIVAS**

Dne 31.března tr. byla podle vašeho požadavku provedena shora uvedená měření. Naměřené a vypočtené hodnoty posuzujeme podle Nařízení vlády 148/2006 Sb. o ochraně zdraví před nepříznivými účinky hluku a vibrací, takto:

1/Hygienické limity:

hluk v mimopracovním prostředí-hygienický limit pro chráněný venkovní prostor staveb
v denní době/6 až 22 hod./

základní hladina akustického tlaku A $L_{A,eq,T}$50 dB

korekce na druh chráněného prostoru a denní dobu.....0

hygienický limit v ekvivalentní hladině akustického tlaku A50 dB

2/Naměřené hodnoty: jsou obsaženy v Protokole č. 24/2011/FFNA

3/Porovnání s hygienickým limitem:

Nebylo prokázáno překročení hygienického limitu v denní době. Hygienický limit v ekvivalentní hladině akustického tlaku A leží v pásmu nejistoty měření.

Ing. Josef Lhotský
Vedoucí pracoviště Náchod

Příloha: Protokol č.24/2011/FFNA

redakce
Habemaňova, 154
501 01 Hradec Králové
tel. 495 058 124
fax. 495 521 507
damar.brozova@zu.cz
www.zuhk.cz

laboratoř
Centrum hygienických laboratoří
pracoviště Náchod
Drobnikova, nábrežní 840
547 01 Náchod
tel.491 423 206
josef.lhotsky@zu.cz
irena.vancakova@zu.cz

bankovní spojení
IČO: 71009523
DIČ: CZ71009523
ČNB č.ú.10006-4830511.0710

statut
Příspěvková organizace
(zákonem podle § 86
odst. 1, zákona č.
258/2000 Sb.
v platném znění)