



OZNÁMENÍ ZÁMĚRU

zpracované podle § 6 zákona č. 100/2001Sb.,
přílohy č. 3, o posuzování vlivů na životní
prostředí, v platném znění

Projekt

**Skladový areál
SETERM CB REALITY s.r.o.
České Budějovice**

Obec

České Budějovice

Katastrální území

Hrdějovice

Kraj

Jihočeský

Investor

SETERM CB REALITY s.r.o.
Nemanická 2208/16
370 10 České Budějovice

IČO 28096223



Vypracoval

Ing. Vladimír Křivka
Doudlevecká 495/22, 301 00 Plzeň
tel.fax. 377 237 560, E-mail : krivka@top.cz

Zakázka č., datum

EIA 03/2011

Plzeň, 12. května 2011

Skladový areál SETERM CB REALITY s.r.o. České Budějovice

katastrální území Hrdějovice
okres České Budějovice

Oznámení záměru

zpracované podle § 6 zákona č. 100/2001 Sb.,
přílohy č. 3, o posuzování vlivů na životní prostředí, v platném znění

Investor, oznamovatel	SETERM CB REALITY s.r.o. Nemanická 2208/16 IČO 28096223 370 10 České Budějovice
Zpracovatel oznámení	Ing. Vladimír Křivka Doudlevecká 495/22, 301 00 Plzeň Tel. 377 237 560, E-mail: krivka@top.cz
Spolupráce	Ing. Miroslava Křivková Doudlevecká 495/22, 301 00 Plzeň

V Plzni dne 12. května 2011

Výtisk č.	1	2	3	4	5	6	7	8	9	10	11	12
-----------	---	---	---	---	---	---	---	---	---	----	----	----

OBSAH :

A.	ÚDAJE O OZNAMOVATELI	5
A 1.	Investor:.....	5
A 2.	IČO investora:.....	5
A 3.	Sídlo:	5
A 4.	Oznamovatel :	5
B.	ÚDAJE O ZÁMĚRU	6
B 1.	Základní údaje	6
B.1.1	Název a jeho zařazení:.....	6
B.1.2	Kapacita (rozsah) záměru:.....	6
B.1.3	Umístění:	7
B.1.4	Charakter a možnost kumulace s jinými záměry	7
B.1.5	Zdůvodnění potřeby záměru.....	7
B.1.6	Stručný popis technického řešení.....	8
B.1.7	Předpokládané termíny.....	8
B.1.8	Výčet dotčených územně samosprávných celků.....	8
B.1.9	Výčet navazujících rozhodnutí.....	8
B 2.	Údaje o vstupech	9
B.2.1	Zábor půdy	9
B.2.2	Spotřeba vody.....	9
B.2.3	Surovinové a energetické zdroje, dopravní infrastruktura	9
B 3.	Údaje o výstupech	11
B.3.1	Emise	11
B.3.2	Odpadní vody	11
B.3.3	Odpady	12
B.3.4	Doprava, hluk	14
B.3.5	Záření radioaktivní, elektromagnetické.....	14
B.3.6	Rizika havárií	14

C.	ÚDAJE O STAVU ŽIVOTNÍHO PROSTŘEDÍ V DOTČENÉM ÚZEMÍ ..	15
C.1	Výčet nejzávažnějších environmentálních charakteristik dotčeného území.....	15
C.2	Stručná charakteristika stavu složek životního prostředí v dotčeném území, které budou pravděpodobně významně ovlivněny.....	15
D.	ÚDAJE O VLIVECH ZÁMĚRU NA VEŘEJNÉ ZDRAVÍ A NA ŽIVOTNÍ PROSTŘEDÍ.....	18
D 1.	Charakteristika možných vlivů a odhad jejich velikosti a významnosti.....	18
D 2.	Rozsah vlivů vzhledem k zasaženému území a populaci.....	20
D 3.	Údaje o možných významných nepříznivých vlivech přesahujících státní hranice.....	20
D 4.	Opatření k prevenci, vyloučení, snížení, popřípadě kompenzaci nepříznivých vlivů	20
D.4.1	Územně plánovací opatření.....	20
D.4.2	Technická opatření	20
D.4.3	Kompenzační opatření.....	20
D.4.4	Provozní opatření	20
D.4.5	Ostatní opatření	20
D 5.	Charakteristika nedostatků ve znalostech a neurčitostí, které se vyskytly při specifikaci vlivů	21
E.	POROVNÁNÍ VARIANT ŘEŠENÍ ZÁMĚRU	21
F.	DOPLŇUJÍCÍ ÚDAJE	21
F 1.	Mapová a jiná dokumentace týkající se údajů v oznámení.....	21
F 2.	Další podstatné informace oznamovatele	21
G.	VŠEOBECNĚ SROZUMITELNÉ SHRNU TÍ NETECHNICKÉHO CHARAKTERU.....	22
H.	PŘÍLOHY	23
H 1.	Vyjádření stavebního úřadu	23
H 2.	Stanovisko Natura 2000.....	27
H 3.	Přehledná mapa, M 1: 100 000.....	28
H 4.	Katastrální situace areálu	29
H 5.	Letecký snímek areálu	30

A. ÚDAJE O OZNAMOVATELI

A 1. Investor:

SETERM CB REALITY s.r.o., České Budějovice

A 2. IČO investora:

28096223

A 3. Sídlo:

Nemanická 2208/16
370 10 České Budějovice

A 4. Oznamovatel :

SETERM CB REALITY s.r.o., České Budějovice

Zástupce investora:

Ivan Teringl
jednatel

B. ÚDAJE O ZÁMĚRU

B 1. Základní údaje

B.1.1 Název a jeho zařazení:

Skladový areál - SETERM CB REALITY s.r.o. České Budějovice

Záměr **podléhá** podle § 4 odst. 1 b) zákona č. 100/2001 Sb. v platném znění, o posuzování vlivů na životní prostředí a o změně některých souvisejících zákonů (zákon o posuzování vlivů na životní prostředí) **zjišťovacímu řízení**.

Oznámení záměru se zařazuje podle Přílohy č. 1, kategorie II, **záměry vyžadující zjišťovací řízení** pod bodem:

II/10.6, Skladové nebo obchodní komplexy včetně nákupních středisek, o celkové výměře nad 3000 m² zastavěné plochy; parkoviště nebo garáže s kapacitou nad 100 parkovacích stání v součtu pro celou stavbu

Státní správu – příslušným úřadem – v oblasti posuzování vlivů na životní prostředí v tomto případě vykonává Krajský úřad Jihočeského kraje. Popis stavby je stručně uveden v bodě č. 6.

B.1.2 Kapacita (rozsah) záměru:

Záměr řeší vybudování skladového areálu, tj. skladové haly a venkovní skladové plochy pro materiál potřebný na výstavbu energetických sítí. Zájmové území leží v obci Hrdějovice, v katastrálním území Hrdějovice, při severním okraji Českých Budějovic. Dotčené pozemky k. č.184/1,2,3,4 a 996/1, 2, 3 jsou ve vlastnictví investora. Skladová hala bude situována podél silnice III/10578. Skladová plocha bude oplocená, vjezd bude stávající, upravený. Provoz v areálu bude probíhat pouze v denní době. Předpokládané zvýšení intenzity dopravy je o 2 jízdy nákladních automobilů za den. Pro dopravu budou využité stávající komunikace.

Celková plocha pozemku je 7 352,00 m², členěná je následovně:

Zpevněné plochy štěrkové	1 455,00 m ²
Zpevněné plochy panelové	3 562,00 m ²
Zastavěná plocha - hala	1 083,00 m ²
Obestavěný prostor	6 300,00 m ²
Zeleň	1 252,00 m ²

Skladovaný materiál - venkovní sklad:

Betonové sloupy, dřevěné sloupy, patky na sloupy, poklapy, betonové žlaby, roury betonové, konzoly VN, mřížové stožáry, kabelové cívky, palety, převíječ kabelů, úsekové odpínače, pilíře, kabelové skříně, plastové ochranné trubky, ocelová lana, alfa lana a podobné.

Skladová hala:

Lana AIFe, spojovací materiály, výbroje skříní, pojistky, odpínače, konzoly, skříně SVS, tabulky vysokého napětí, kotevní pasy a objímky, kleštiny ocelové, vodiče izolované, kabely CYKY, izolátory, trubky koruflex, kabelové skříně, jističe, žebříky, vložky pojistkové, plastové pilíře, pásy izolační, trafostanice a podobné.

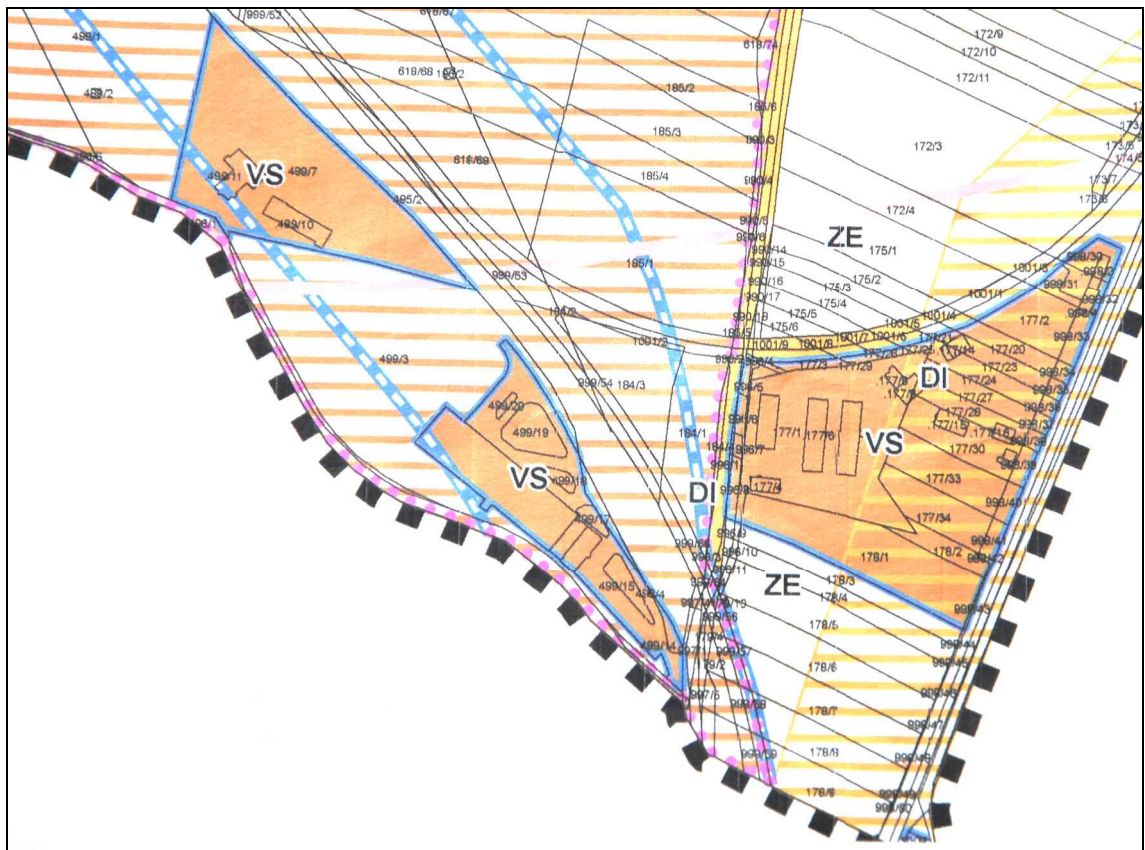
B.1.3 Umístění:

kraj: Jihočeský
 obec: Hrdějovice
 katastrální území: 648 001 Hrdějovice
 parcela kat. č. 184/1,2,3,4, 996/1, 2, 3

B.1.4 Charakter a možnost kumulace s jinými záměry

Lokalita záměru se nachází v území plánovaném pro homogenizaci železniční trati Plzeň – České Budějovice. Vlastní hala je navržena vpravo podél místní komunikací III/10578 Hrdějovice – České Budějovice, dle projektanta mimo hranice úprav železničního koridoru. V současné době nevzniká možnost kumulace s jinými záměry, nejsou známy v lokalitě jiné záměry.

Výřez mapy územního plánu

**B.1.5 Zdůvodnění potřeby záměru**

Investor pro svoji činnost potřebuje uskladnit materiál využívaný následně při montáži energetických sítí. Zájmová lokalita leží v průmyslově využívaném území, v blízkosti areálu Správy železniční a dopravní cesty na druhé straně silnice III/10578, který bude využíván pro sociální zázemí.

Z tohoto důvodu **nebyly navrhovány jiné varianty umístění** ani mimo pozemky investora, ani z hlediska životního prostředí.

B.1.6 Stručný popis technického řešení

Na pozemcích záměru bude provedena skrývka ornice, která bude umístěna na pozemku investora p.č.197 v k.ú. Hrdějovice a následně využita k rekultivaci.

Nová skladová hala je navržena jako montovaná konstrukce z ocelových plnostěnných nosníků, kotvených do betonových patek. Půdorysné rozměry jsou 72,20 x 15,00 m. Obvodový plášť bude z trapézových plechů. Na východní straně haly budou osazeny 4 ks dvoukřídlých, ocelových vrat. Okna budou ocelová, zasklená drátosklem. Objekt bude přízemní, se sedlovou střechou z profilovaného plechu. Podlaha bude betonová. V jižní části haly bude umístěna prefabrikovaná buňka sloužící jako sklad náradí a kancelář. Dešťové vody budou svedeny do silničního příkopu. Nově bude vybudována pouze elektrická přípojka, zakončená v pilířku NN v jižním cípu oploceného areálu, vedle stávajícího sjezdu. Na elektřinu bude osvětlení v areálu a vytápění kanceláře. Osvětlení před skladem bude nástěnnými výbojkovými svítilny 70 W, skladové plochy jsou řešeny výbojkovými svítilny 150 W na ocelových stožárech výšky 8 m. Napojení na ostatní síť není potřebné. Sklad nevyžaduje trvalou obsluhu. Sociální zázemí je v docházkové vzdálenosti 50 m přes silnici. Ukládání hmotných kusů bude zajišťováno vysokozdvihným vozíkem. Část venkovní skladové plochy bude panelová (3 562 m²), část pouze šterková (1 455 m²). Součástí skladové plochy bude obslužná panelová komunikace.

Provedena bude úprava propustku přes silniční příkop a sjezd na pozemek. Odvodnění venkovních ploch bude stávající, vsakováním do okolního terénu a silničního příkopu. Dešťová voda ze střechy haly bude svedena rovněž do silničního příkopu se souhlasem Správy a údržby komunikací přilehlého potoka.

Po dokončení bude celá skladová plocha oplocena. V rámci stavby bude provedeno osvětlení a ozelenění volných ploch.

B.1.7 Předpokládané termíny

Zahájení	07/2011
Dokončení	12/2011

B.1.8 Výčet dotčených územně samosprávných celků

Dotčeným územním samosprávným celkem se podle §3 odst. c) zák. č. 100/2001 Sb., v platném znění, rozumí územní samosprávný celek, jehož správní obvod alespoň zčásti tvoří dotčené území.

Z výše uvedeného je patrné, že dotčený územní samosprávný celek tvoří Jihočeský kraj a obec Hrdějovice. Ostatní obce nebudou projektem dotčeny.

B.1.9 Výčet navazujících rozhodnutí

Magistrát města České Budějovice, stavební úřad vydává:

Územní rozhodnutí dle §92 zák. č. 183/2006 Sb., o územním plánování a stavebním řádu (stavební zákon).

Stavební povolení dle § 115 zákona č. 183/2006 Sb. o územním plánování a stavebním řádu (stavební zákon).

Kolaudační rozhodnutí dle zákona č. 183/2006 Sb. o územním plánování a stavebním řádu (stavební zákon).

B 2. Údaje o vstupech

B.2.1 Zábor půdy

Lokalita záměru se nachází v katastrálním území Hrdějovice. Stavba vyžaduje zábor půdy. Dle zákona č.334/1992 Sb., o ochraně zemědělského půdního fondu, v platném znění, je nutno požádat o vynětí půdy ze ZPF.

Katastr Hrdějovice	Výměra m ²	LV	Druh pozemku	BPEJ
184/1	3 671	286	Trvalý travní porost	52213, 55301
184/2	57	286	Trvalý travní porost	52213
184/3	3 580	286	Trvalý travní porost	52213, 55301
184/4	271	286	Trvalý travní porost	52213, 55301

Dle vyhlášky č. 48/ 2011 Sb. o stanovení tříd ochrany ZPF patří půda řešeného pozemku do III. a V. třídy ochrany zemědělské půdy. Zastavěná a zpevněná plocha činí 6 100 m².

Lesní půdní fond není dotčen (zákon č. 289/1995 Sb. o lesích a o změně a doplnění některých zákonů - lesní zákon). Realizací záměru **nedojde ke kácení dřevin rostoucích mimo les**.

Území záměru **nezasahuje do žádného zvláště chráněného území** ve smyslu § 14, odst. 2 zák. ČNR č. 114/1992 Sb., o ochraně přírody a krajiny v platném znění. Významné krajinné prvky jsou ekologicky nebo esteticky hodnotné části krajiny vymezené zákonem č. 114 / 92 Sb., § 3 odst. b, kde jsou taxativně vymezeny jako VKP lesy, vodní toky, rybníky, údolní nivy a rašelinště. Na základě § 6 zákona lze registrovat další lokality jako významný krajinný prvek. Nejbližší VKP je Vltava cca 1 km východním směrem a jihozápadním směrem cca 1 km rybník Světlík. Vlastní skladová plocha nezasahuje do VKP.

Řešené území **se nedotkne žádných prvků ÚSES**.

B.2.2 Spotřeba vody

Pro venkovní skladovou plochu není nárokována potřeba vody. Vodovodní přípojka není v záměru. Sociální zázemí je v docházkové vzdálenosti v pronajatých prostorách přes silnici. Stálá obsluha v areálu nebude.

B.2.3 Surovinové a energetické zdroje, dopravní infrastruktura

Suroviny potřebné při výstavbě budou běžné stavební materiály používané na obdobných stavbách. Pro osvětlení a vytápění kanceláře v hale bude provedena nová přípojka elektřiny, zakončená ve sloupku při vjezdu do areálu.

Nároky na dopravu

Pro dopravní napojení budou využity stávající komunikace. Předpokládaný nárůst intenzity dopravy je o 2 nákladní auta denně. Upraven bude vjezd na skladovou plochu.

Dopravní situace v nejbližším měřeném místě, dle měření ŘSD 2005:



Číslo silnice	Sčítací úsek	T	O	M	S	začátek úseku	konec úseku
10578	2-0734	1109	2616	51	3776	vyúst. z 10575	Č.Budějovice z.z.

T	celoroční průměrná intenzita těžkých vozidel [počet vozidel / 24 hod]
O	celoroční průměrná intenzita osobních vozidel [počet vozidel / 24 hod]
M	celoroční průměrná intenzita motocyklů [počet vozidel / 24 hod]
S	celoroční průměrná intenzita všech vozidel [počet vozidel / 24 hod]
začátek úseku	z.z. - začátek zástavby, k.z. - konec zástavby, x - křižovatka

B 3. Údaje o výstupech

B.3.1 Emise

Při výstavbě venkovní skladové plochy lze předpokládat vznik emisí ze stavební činnosti. Jedná se o krátkodobé zatížení. Skladová hala ani venkovní plocha nebude zdrojem znečištění ovzduší. Zdrojem emisí bude související doprava. Stání vozidel při vykládce a nakládce bude na zpevněných plochách skladového areálu. Případné parkování skladníka bude na protější straně silnice u pronajatého sociálního zázemí.

Zájmové území nepatří do oblasti se zhoršenou kvalitou ovzduší, pouze v území byl překročen cílový imisní limit (v % území, data za rok 2009) pro benzo(a)pyren.

Stavební úřad	B)a)P
Magistrát města České Budějovice	1,40

B.3.1.1 Hlavní bodové zdroje znečištění ovzduší:

Nejsou předpokládány

B.3.1.2 Hlavní plošné zdroje znečištění ovzduší:

V době výstavby při manipulaci se sypkými materiály lze předpokládat zvýšenou prašnost. Za provozu nejsou plošné zdroje předpokládány.

B.3.1.3 Hlavní liniové zdroje znečištění ovzduší

Zdrojem emisí budou převážně tzv. **mobilní zdroje znečištění ovzduší** – automobily. Nejvýznamnějšími emisemi u znečištění ovzduší dopravou jsou oxidy dusíku, oxid uhelnatý, prach, uhlovodíky, saze, aldehydy a následně ozón.

Podmínky ochrany ovzduší před znečištěním způsobeným mobilními zdroji upravuje např. zák. č. 56/2001 Sb., o podmínkách provozu na pozemních komunikacích v aktuálním znění.

Tabulka emisních norem v g/km

Název	Platnost	CO	HC	NOx	HC+NOx	PM
Diesel						
Euro 5	od září 2009	0.50	-	0.18	0.23	0.005
Benzín						
Euro 5	od září 2009	1.0	0.075	0.06	-	0.005

B.3.2 Odpadní vody

Splaškové vody

Provoz skladového areálu není spojen s produkcí splaškových odpadních vod.

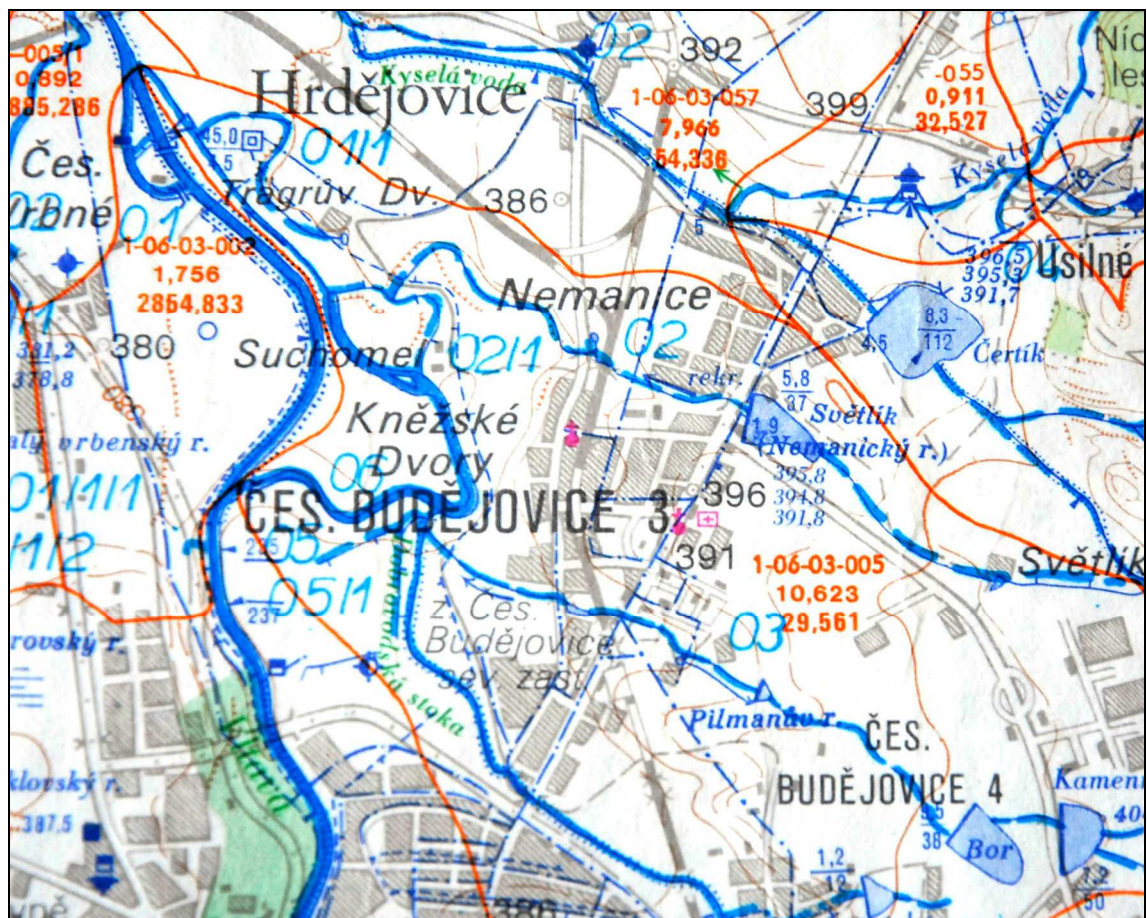
Dešťové vody

Dešťové vody ze střechy haly budou svedeny do přilehlého silničního příkopu. Srážkové vody ze zpevněných ploch (štěrkové a panelové) budou vsakovány, stejně jako v případě současného pozemku.

Hydrotechnický výpočet - střecha haly /odhad/
 $1\,083\text{ m}^2 \times 0,012 \times 0,9 = 11,70\text{ l/s}$

V areálu se nepředpokládá parkování dopravních mechanismů a aut.

Výřez vodohospodářské mapy, list mapy 22-44



B.3.3 Odpady

S odpady je nutno nakládat v souladu se zákonem č. 185/2001 Sb., v platném znění a souvisejícími vyhláškami a předpisy. Odpady stavebního charakteru se budou vyskytovat časově omezeně a dodavatelská firma zajistí jejich odstranění. Likvidaci případných odpadů vznikajících za provozu skladového areálu budou zajišťovat odborné firmy.

3.3.1 Odhad odpadů vznikajících při výstavbě

Produkce odpadů se předpokládá převážně v kategorii "O" (ostatní), tedy odpadů, které nevyžadují zvláštní podmínky při zacházení s nimi. Jedná se o následující druhy odpadů:

Číslo odpadu/ Kategorie	Název odpadu	Způsob nakládání
15 01 01/O	Papír nebo lepenkový obal	1,2
15 01 02/O	Plastové obaly	1,2
17 01 01/O	Beton	1
17 04 05/O	Železo a ocel	1
17 04 11/O	Odpad kabelů	1
17 05 04/O	Zemina a kamení neuvedené pod 17 05 03	2
17 09 04/O	Směsný stavební nebo demoliční odpad	2
20 02 01/O	Biologicky rozložitelný odpad	2

Vysvětlivky:

- způsob nakládání: 1 – využití (jako palivo, regenerace, recyklace atd.)
2 – odstranění (skládkování, biolog. úprava, spalování atd.)
- kategorie odpadu: O - ostatní
N – nebezpečný

Odpady dále využitelné budou vytríděny a nabídnuty ke zpracování organizacím zabývajícím se sběrem a výkupem odpadů. Nevyužitelné odpady budou uloženy na skládku.

3.3.2 Odhad odpadů vznikajících při provozu

S ohledem na druhy skladovaných materiálů lze předpokládat následující odpady.

Kód odpadu Kategorie	Název druhu odpadu	Způsob nakládání
15 01 01/O	Papír nebo lepenkový obal	1,2
15 01 02/O	Plastový obal	1,2
17 04 11/O	Odpady kabelů	1
20 03 01/O	Směsný komunální odpad	1,2
20 03 03/O	Uliční smetky	1,2

Vysvětlivky:

- způsob nakládání: 1 – využití (jako palivo, regenerace, recyklace atd.)
2 – odstranění (skládkování, biolog. úprava, spalování atd.)
- kategorie odpadu: O - ostatní
N - nebezpečný

3.3.3 Odpady vzniklé po demolici stavby

Po dožití stavby je možno všechny použité stavební materiály vhodným způsobem dále využít nebo zneškodnit. Dle Vyhlášky Ministerstva životního prostředí č. 381/2001 Sb., v platném znění, lze tyto materiály po dožití stavby zařadit například následovně:

Kód odpadu	Kategorie odpadu	Název odpadu
17 09 04	O	Smíšené stavební a demoliční odpady

B.3.4 Doprava, hluk

Skladový areál investora má být umístěn na pozemku po pravé straně silnice III/10578 z Hrdějovic do Českých Budějovic. Jedná se o průmyslové území s významným požadovým akustickým zatížením z provozu železniční tratě. Stavební mechanizmy při výstavbě haly i venkovních skladových ploch budou v provozu pouze v denní době. Rovněž provoz areálu se předpokládá pouze v denní době (při nakládce a odvozu uskladněných materiálů potřebných k výstavbě energetických sítí). Podle nařízení vlády č.148/2006 Sb., o ochraně zdraví před nepříznivými účinky hluku a vibrací, je stanoven nepřekročitelný hygienický imisní limit hluku v chráněném venkovním prostoru:

Základní hladina hluku denní doba:	L_{Aeq}	= 50 dB (A)
noční doba	L_{Aeq}	= 40 dB (A)

Provoz areálu bude nárazový, nesouvislý, s odhadovaným průjezdem 2 nákladních automobilů denně a pohybem vysokozdvížného vozíku. Je reálný předpoklad, že hluk z dopravy a z provozu skladu nepřekročí hygienické limity. V blízkosti není obytná výstavba.

B.3.5 Záření radioaktivní, elektromagnetické

Netýkají se tohoto záměru.

B.3.6 Rizika havárií

Z běžného provozu skladového areálu nevyplývají pro pracovníky ani obyvatele nejbližšího okolí žádná významná rizika havárií. Možnost vzniku havárie plyne z požáru skladovaných hotových výrobků. Všechny prostory budou vybaveny ručními pěnovými nebo práškovými hasicími přístroji dle požadavků požární ochrany HZS.

C. ÚDAJE O STAVU ŽIVOTNÍHO PROSTŘEDÍ V DOTČENÉM ÚZEMÍ

C.1 Výčet nejzávažnějších environmentálních charakteristik dotčeného území

Lokalita záměru se nachází na jižním okraji obce Hrdějovice, katastrálním území Hrdějovice. V širším okolí následně jižně přechází do zemědělsky využívaných ploch. V severním směru navazuje na okraj Českých Budějovic. Zájmové území je trojúhelníkového tvaru, sevřené silnicí III/10578 a ze dvou stran železniční tratí. Území je užíváno jako průmyslové, vedeno je v územním plánu jako SV-1 „Plocha smíšená výrobní. Lokalita je významným dopravním koridorem (železniční trať Plzeň- České Budějovice a severní tangenta).

Území leží v povodí Vltavy, odvodňováno je silničním příkopem a následně bezejmenným tokem, zakončeným v rybníce Světlík. Zájmové území není součástí chráněné oblasti přirozené akumulace vod. Obec Hrdějovice nepatří do oblastí se zhoršenou kvalitou ovzduší podle Věstníku MŽP částka 4/2011.

V lokalitě záměru se nevyskytují žádná zvláště chráněná území (zákon č.114/1992 Sb., o ochraně přírody a krajiny, v platném znění) jako národní park, chráněná krajinná oblast, národní přírodní rezervace, národní přírodní památka, přírodní rezervace, přírodní památka. Významné krajinné prvky (VKP) jsou ekologicky nebo esteticky důležité části krajiny vzniklé přirozeným vývojem nebo lidskou činností. Podmínky pro činnost ve VKP upravuje § 4 odst. 2) zákona ČNR č. 114/1992 Sb., o ochraně přírody a krajiny. Na zájmovém území nejsou registrovány významné krajinné prvky (VKP) ve smyslu ustanovení § 6, odst. (1) zákona č. 114/1992 Sb., v platném znění. Nejbližše záměru leží západním směrem cca 1 km NRBK Vltava a cca 1,5 km přírodní rezervace PR Vrbenské rybníky CZ 0313138. Na jihovýchodě je to cca 1 km VKP rybník Světlík.

V řešeném území se *nenachází žádný z významných přírodních biotopů mapovaných v rámci soustavy Natura 2000*, které vycházejí z Katalogu biotopů ČR (Chytrý, Kučera et Kočí 2001), směrnice Evropských společenství č. 92/43/EHS o ochraně přírodních stanovišť a z přílohy č. 7 k zákonu č. 100/2001 Sb., o posuzování vlivů na životní prostředí, v platném znění. Záměr nemůže mít významný vliv na evropsky významné lokality ani ptačí oblasti.

C. 2 Stručná charakteristika stavu složek životního prostředí v dotčeném území, které budou pravděpodobně významně ovlivněny

Zájmové území lze charakterizovat jako antropicky ovlivňované činnostmi člověka, průmyslové. Terén v lokalitě je rovinatý. Záměr skladování materiálu pro výstavbu energetických sítí je málo zatěžující pro životní prostředí.

Ovzduší a klima

Lokalita se nachází v nadmořské výšce 380 – 385 m n.m. a spadá dle Quittovy klasifikace (Atlas podnebí Česka) do mírně teplé klimatické oblasti MT10. Tato podnebná oblast je charakterizována jako mírně teplá, mírně vlhká, s mírnou zimou, pahorkatinová. Roční průměrný úhrn srážek činí 550 - 600 mm, roční průměrná teplota 8-9°C, počet letních dnů 40-50, počet zatažených dní 120-150, počet dnů se sněhovou pokrývkou 50-60.

V lokalitě se neprovádí kontinuální měření emisí. Nejbližší měřicí stanice AMS kvality ovzduší je v Českých Budějovicích.

Aktuální naměřené koncentrace znečišťujících látek

Datum a čas	SO ₂		NO ₂	O ₃		PM ₁₀		PM _{2,5}
	1h	24h	1h	1h	8h klouz.	1h	24h klouz.	1h
	[µg/m ³]	[µg/m ³]	[µg/m ³]	[µg/m ³]	[µg/m ³]	[µg/m ³]	[µg/m ³]	[µg/m ³]
08.05.2011 14:00	1.3	1.3	2.7	90.0	81.0	11.0	23.3	6.0
08.05.2011 15:00	1.3	1.3	3.3	93.4	88.3	19.0	23.5	12.0
08.05.2011 16:00	1.3	1.3	2.7	103.9	93.0	10.0	23.4	5.0
08.05.2011 17:00	1.3	1.3	2.9	106.3	96.0	9.0	23.2	7.0
08.05.2011 18:00	1.3	1.3	3.6	114.3	99.0	10.0	23.1	9.0
08.05.2011 19:00	1.3	1.3	5.7	109.3	100.5	12.0	23.0	11.0
08.05.2011 20:00	1.3	1.3	10.7	96.6	100.4	19.0	23.0	21.0
08.05.2011 21:00	1.3	1.3	14.0	81.4	99.4	20.0	22.4	15.0

Legenda

Barva	Popis
	Veličina se na uvedené stanici neměří
	Neúplná data
	Překročení limitu

Index	Kvalita ovzduší	SO ₂	NO ₂	PM ₁₀
		24h µg/m ³	24h µg/m ³	24h µg/m ³
1	velmi dobrá	0 - 15	0 - 15	0 - 10
2	dobrá	> 15 - 30	> 15 - 30	> 10 - 20
3	uspokojivá	> 30 - 60	> 30 - 60	> 20 - 35
4	vyhovující	> 60 - 125	> 60 - 120	> 35 - 50
5	špatná	> 125 - 250	> 120 - 240	> 50 - 100
6	velmi špatná			

Převládá zde západní a severozápadní proudění. Rychlosti větru jsou nízké, s občasným bezvětřím. Kvalita ovzduší je dle stupnice 1-6 hodnocena nejčastěji jako 3, uspokojivá.

Geomorfologie a geologie

Podle geomorfologického členění České republiky náleží zájmové území následujícím jednotkám:

Začlenění zájmového území dle geomorfologické mapy (1996) :	
Systém:	Hercynský systém
Subsystém:	Hercynská pohoří
Provincie:	Česká vysočina
Subprovincie:	Českomoravská soustava
Oblast:	Jihočeské pánve
Celek:	Českobudějovická pánev
Podcelek	Blatská pánev
Okresek	Zlivská pánev

Lokalita patří do Českého masivu (pokryvné útvary a postvariské magmatity), oblasti kvartéru. Zastoupeny jsou zde nezpevněné sedimenty, šterky a písky. Na jihovýchodě přechází Českobudějovická pánev do Třeboňské pánve. Zde se nachází zpevněné sedimenty z útvaru křídý, pískovce, slepence, jílovce a prachovce. Záměr nepředpokládá zásah do geologického podloží.

Hydrogeologie a hydrologie

Oblast záměru spadá do povodí Horní Vltavy, číslo hydrologického pořadí 1-06-03-005 Vltava od Malše po Lužnici. Spadá do hydrogeologického rajonu Budějovická pánev, číslo hydrogeologického rajonu 216. Záměr nezmění hladiny spodních vod.

Ložiska nerostných surovin a poddolovaná území

V lokalitě se nenachází na ložiska nerostných surovin.

Fauna a flóra

Širší území spadá dle biogeografického členění do Českobudějovického regionu (Culek 1996). Fytogeografické členění zařazuje lokalitu do oblasti mezofytika, obvodu Českomoravské mezofytikum, okresu Budějovická pánev. Potenciální přirozenou vegetací je biková nebo jedlová doubrava. Zájmové území je součástí dopravního koridoru. Pozemek je zatravněný, bez dřevin.

Zvláště chráněné druhy rostlin a živočichů uvedené v přílohách vyhlášky MŽP ČR č. 395/1992 Sb., kterou se provádějí některá ustanovení zákona ČNR č. 114/1992 Sb., o ochraně přírody a krajiny, nejsou na dotčené lokalitě orgány ochrany přírody evidovány. Dotčenou lokalitu lze považovat ze zoologického hlediska za málo cenou a nehrozí tudíž narušením zájmů ochrany přírody v této oblasti.

Územní systém ekologické stability a krajinný ráz

Území je využíváno jako výrobní a skladové. Pozemek je sevřen silnicí a železniční tratí. Jedná se o výstavbu haly a skladových venkovních ploch v blízkosti komunikace III/10578. Krajina je urbanizovaná, bez vymezeného reliéfu. ÚSES ani krajinný ráz záměrem nebudou dotčeny.

Kulturní památky

V zájmovém území se nenacházejí stavební, architektonické či historické památky.

Jiné charakteristiky životního prostředí

Zatížení území hlukem lze považovat za středně významné. V zájmovém území je významným zdrojem hluku železniční koridor.

Natura 2000

Vliv na Evropsky významné lokality a ptačí oblasti, tj. Naturu 2000 – evropskou soustavu navržených chráněných lokalit chránících nejvíce ohrožené druhy rostlin, živočichů, biotopy a stanoviště, tak jak je definuje § 45i zákona č. 114/1992 Sb., o ochraně přírody a krajiny v platném znění, nelze ve skladovém areálu předpokládat.

D. ÚDAJE O VLIVECH ZÁMĚRU NA VEŘEJNÉ ZDRAVÍ A NA ŽIVOTNÍ PROSTŘEDÍ

D 1. Charakteristika možných vlivů a odhad jejich velikosti a významnosti (z hlediska pravděpodobnosti, doby trvání, frekvence a vratnosti)

a) Vlivy na veřejné zdraví

Během výstavby může docházet ke zvýšené prašnosti, což lze eliminovat zkrápěním. Při běžném provozu oploceného skladového areálu je vliv na veřejné zdraví nulový.

Imisní limity pro ochranu zdraví lidí pro rok 2011

Pro vybrané znečišťující látky podle přílohy č. 1 k nařízení vlády č. 597/2006 Sb.

Znečišťující látka	Časový interval průměrování	Imisní limit [$\mu\text{g}\cdot\text{m}^{-3}$] /maximální počet překročení za rok	Imisní limit + mez tolerance [$\mu\text{g}\cdot\text{m}^{-3}$]	Termín splnění
Oxid siřičitý SO ₂	24 hodin	125 / 3	125	
	1 hodina	350 / 24	350	
Suspendované částice PM ₁₀	kalendářní rok	40	40	
	24 hodin	50 / 35	50	
Oxid dusičitý NO ₂	kalendářní rok	40	40	
	1 hodina	200 / 18	200	
Olovo Pb	kalendářní rok	0,5	0,5	
Oxid uhelnatý CO	Maximální denní osmihodinový klouzavý průměr	10 000	10 000	
Benzen C ₆ H ₆	kalendářní rok	5	5	
Kadmium Cd	kalendářní rok	0,005	0,005	31.12.2012
Arsen As	kalendářní rok	0,006	0,006	31.12.2012
Nikl Ni	kalendářní rok	0,020	0,020	31.12.2012
Benzo(a)pyren ¹⁾	kalendářní rok	0,001	0,001	31.12.2012
Troposférický ozón O ₃	Maximální denní osmihodinový klouzavý průměr	120	120	

Vysvětlivky: 1) Polycyklické aromatické uhlovodíky vyjádřené jako benzo(a)pyren
Poznámky: Hodnota imisních limitů se vztahuje na standardní podmínky - objem přepočítaný na teplotu 293,15 K a atmosférický tlak 101,325 kPa.

b) Vlivy na ovzduší a klima

Emise ze skladování hotových prvků pro výstavbu energetických sítí v hale i na venkovní ploše se nepředpokládají. Zdrojem emisí bude související doprava. Tento vliv je hodnocen jako nevýznamný, stabilní.

c) Vlivy na hlukovou situaci

Hlukovou zátěž související s provozem budou představovat výhradně činnosti související s automobily zajišťující přepravu materiálu - hotových výrobků. Tento vliv je hodnocen jako nevýznamný (akceptovatelný), stabilní.

d) Vlivy na povrchové a podzemní vody

Zájmové území neleží v chráněné oblasti přirozené akumulace vod. Vsakování ze zpevněných šterkových a panelových ploch významně nezmění odtokové poměry oproti vsakování zatravněného pozemku. Odtok srážkových vod je do silničního příkopu. Skladování hotových výrobků na venkovní ploše nebude významně ovlivňovat stav povrchové a podzemní vody. Při provozu je nutno zabránit případnému úniku ropných látek z používaných vozidel. Splaškové vody nevznikají, sociální zázemí je pronajato v objektech na protější straně silnice. Celkový vliv lze hodnotit jako minimální, trvalý.

e) Vlivy na půdu

Záměr je spojen s vynětím orné půdy ze zemědělského půdního fondu ZPF. Jedná se o půdu dle bonitované půdně ekologické jednotky BPEJ III. a V. třídy, sousedící s několika liniovými stavbami. Vliv lze hodnotit jako mírně negativní, trvalý.

f) Vlivy na horninové prostředí a přírodní zdroje

Netýkají se uvedeného záměru.

g) Vlivy na faunu, flóru a ekosystémy

Zájmové území je dlouhodobě antropicky ovlivněné. Flora i fauna je zde ochuzená. Nedojde ke kácení stromů. Územní systém ekologické stability ani významné krajinné prvky nebudou realizací záměru přímo dotčeny. Vliv na Naturu je vyloučen.

h) Vlivy na krajinu

Záměr je umístěn v lokalitě dopravního koridoru, na okraji zastavěného výrobního území. Navýšení zpevněných ploch nebude významnou dominantou v krajině. Vliv na krajinný ráz v dané lokalitě bude minimální, trvalý.

ch) Vliv na hmotný majetek a kulturní památky

Nedojde k žádným demolicím objektů. Posuzovaný záměr nemá vliv na hmotný majetek či kulturní památky.

D 2. Rozsah vlivů vzhledem k zasaženému území a populaci

Navržený záměr předpokládá výstavbu venkovní skladové plochy a haly pro materiál pro výstavbu energetických sítí. Oplocený areál je situován na pravé straně místní komunikace III/10578 z Hrdějovic do Českých Budějovic. Sociální důsledky pro obyvatele jsou neutrální. Účinky vlastního provozu k zasaženému území a populaci jsou nevýznamné.

D 3. Údaje o možných významných nepříznivých vlivech přesahujících státní hranice

Předložený projekt nemá přeshraniční dosah z hlediska vlivů na životní prostředí.

D 4. Opatření k prevenci, vyloučení, snížení, popřípadě kompenzaci nepříznivých vlivů

D.4.1 Územně plánovací opatření

Podle vyjádření Odboru územního plánování je nutné pořízení územní studie jako podklad pro zajištění prostoru pro průchod homogenizace železniční tratě České Budějovice-Plzeň a severní tangenty. Prostorové umístění skladu nemá vliv na složky životního prostředí.

D.4.2 Technická opatření

- Udržovat čistotu komunikací ke snížení prašnosti
- Rekultivovat plochy dočasného záboru
- Omezit rychlost v areálu
- Provoz soustředit na denní dobu

D.4.3 Kompenzační opatření

- Nejsou navrhována

D.4.4 Provozní opatření

- Dodržovat provozní, havarijní i požární řád
- Zamezit případnému úniku ropných látek z automobilů při nakládce
- Likvidace odpadů bude smluvně zajištěna
- Důsledně dbát na dodržování povinností vyplývajících ze zákona č. 185/2001 Sb., o odpadech a jeho prováděcích předpisů v aktuálním znění

D.4.5 Ostatní opatření

- Nejsou navrhována

Vzhledem k charakteru navržené činnosti není navržen monitoring jednotlivých složek životního prostředí.

D 5. Charakteristika nedostatků ve znalostech a neurčitostí, které se vyskytly při specifikaci vlivů

Při hodnocení a prognózování vlivu stavby na životní prostředí byla provedena fyzická prohlídka zájmového území. Vstupní údaje odpovídají stupni přípravy. K hodnocení byly používány standardní metody. Jednotlivé vlivy záměru na životní prostředí byly hodnoceny a posuzovány podle stanovených limitů, které jsou obsaženy v zákonech, prováděcích vyhláškách a technických normách.

V průběhu zpracování oznámení se nevyskytly takové nedostatky a neurčitosti ve znalostech, které by významně snižovaly vypovídací schopnost tohoto oznámení.

E. POROVNÁNÍ VARIANT ŘEŠENÍ ZÁMĚRU

Varianty řešení stavební ani technologické nejsou předkládány. V případě nulové varianty, tj. bez výstavby skladového areálu by byl pozemek nevyužitý. Investor by nemohl realizovat svůj podnikatelský záměr.

F. DOPLŇUJÍCÍ ÚDAJE

F 1. Mapová a jiná dokumentace týkající se údajů v oznámení

V příloze je přehledná situace polohy místa záměru.

F 2. Další podstatné informace oznamovatele

Hodnocení vychází z podkladů od zadavatele a údajů od orgánů státní správy. Poskytnuté podklady a informace o záměru lze hodnotit jako dostatečné a postačující pro zpracování oznámení.

Podklady pro zpracování, literatura:

- Atlas podnebí ČHMÚ 2007
- Podklady investora
- Vyšší geomorfologické jednotky ČR
- ÚP Hrdějovice
- Magistrát města České Budějovice, odbor územního plánování a architektury
- Magistrát města České Budějovice, odbor životního prostředí
- Internet
- Právní předpisy

Přehled zkratk:

- ÚSES - územní systém ekologické stability
- CHKO - chráněná krajinná oblast
- VKP - významný krajinný prvek
- PR - přírodní rezervace
- NRBK - nadregionální biokoridor
- EVL - evropsky významná lokalita
- BPEJ - bonitovaná půdně ekologická jednotka
- ZPF - zemědělský půdní fond
- ÚP - územní plán

G. VŠEOBECNĚ SROZUMITELNÉ SHRnutí NETECHNICKÉHO CHARAKTERU

Záměr investora řeší výstavbu skladové haly a venkovní skladové plochy materiálů pro výstavbu energetických sítí, v katastrálním území Hrdějovice, na vlastním pozemku vpravo od komunikace III/10578 Hrdějovice – České Budějovice. Zájmová lokalita leží na jižním okraji obce Hrdějovice a přechází do severního okraje Českých Budějovic. Území je určeno pro výrobu a skladování s omezením budoucí homogenizace železniční tratě.

Dotčený pozemek má výměru 7352 m², zastavěná plocha haly 1083 m² zpevněná plocha šterková 1455 m², zpevněná plocha panelová 3562 m², zeleň 1252 m². Celý areál bude oplocen 2 m vysokým plotem. Stávající vjezd z přílehlé komunikace bude oplocen a upraven. K dopravní obslužnosti skladu budou využívány stávající komunikace.

Na základě posouzení všech přímých i nepřímých vlivů projektu na životní prostředí a za splnění předpokladů uvedených v hodnocení, nebude výstavbou ani provozem skladové plochy docházet k významnému zatížení antropogenních ani přírodních systémů. Po posouzení všech účinků a dopadů projektu na životní prostředí lze konstatovat, že záměr lze z hlediska životního prostředí považovat za akceptovatelný.

Datum zpracování oznámení: 12. května 2011

Zpracovatel:

Ing. Vladimír Křivka

Doudlevecká 22, 301 00 Plzeň
Tel.fax. 377 237 560
E-mail : krivka@top.cz
IČO 12844039

Oprávnění odborné způsobilosti č.j. 17 322/4745/OEP/92 ze dne 6.4.1993, prodloužení autorizace č.j. 23987/ENV/11 ze dne 4.4.2011. Živnostenský list čj. 863/96, 340500-46339 ze dne 10.4.1996 na předmět podnikání: Posuzování vlivů na životní prostředí

H. Přílohy

H 1. Vyjádření stavebního úřadu



Statutární město České Budějovice
Magistrát města České Budějovice
Odbor územního plánování a architektury
nám. Přemysla Otakara II., č. 1, 2

Magistrát města České Budějovice
Ing. Lacina Luboš
odbor územního plánování a architektury
nám. Přemysla Otakara II., č. 1, 2
370 92 České Budějovice

Pan
Ing. Vladimír Křivka
Doudlevecká 22
301 00 Plzeň

Internet: <http://www.c-budejovice.cz>

Značka:	Vyřizuje:	Tel.:	E-mail:	Datum:
OÚPA/2011/O-779/Tř/V	Ing. V. Třísková	38680 3013	triskovav@c-budejovice.cz	13.04.2011

Vyjádření z hlediska územního plánování k pozemkům parc. č. 184/1 a 184/4 v katastrálním území Hrdějovice

Odbor územního plánování a architektury Magistrátu města České Budějovice (*dále jen „OÚPA“*) obdržel žádost o vyjádření k pozemkům parc. č. 184/1 a 184/4 v katastrálním území Hrdějovice. Na těchto pozemcích zamýšlí společnost SETERM CB REALITY s.r.o. postavit novou skladovou halu pro skladování materiálů pro výstavbu energetických sítí (kabelů, pojistek apod.).

Dle územního plánu Hrdějovice, vydaného 20. května 2010 s účinností od 4. června 2010, je pozemek parc. č. 184/1 **součástí plochy SV-1 „Plocha smíšená výrobní“** nebo-li **zastavitelné plochy Z-17**. Dále je přes tento pozemek vedena hranice pro umístění homogenizace železniční tratě České Budějovice – Plzeň (viz příloha č. 1).

Pro plochy smíšené výrobní jsou územním plánem Hrdějovice nastavena následující regulativa:

Plocha smíšená výrobní je vymezena v jihozápadní části správního území obce v místě logistického centra, kde však současně procházejí dvě dopravní stavby zásadního významu (severní tangenta a železniční trať České Budějovice – Plzeň). Doporučeným a žádoucím doplňujícím prvkem je zeleň zejména izolační.

Hlavní využití (převažující účel využití)

Hlavním využitím těchto ploch je zajistit prostupnost územím pro dvě dopravní stavby (severní tangentu a homogenizaci železniční tratě České Budějovice – Plzeň) a v návaznosti na ně umožnit umístění logistického centra v souladu s přípustným využitím a to tak, aby toto využití (zejména svým provozováním a technickým zařízením) a jeho důsledky nenarušily životní prostředí a zdraví, a zejména své okolí a užívání staveb a zařízení ve svém okolí nadměrně neobtěžovaly a neohrožovaly (např. škodlivými exhalacemi, hlukem, teplem, otřesy, vibracemi, prachem, zápachem, znečišťováním ovzduší, vod a půdy, světelným znečištěním zejména oslňováním, zastíněním), a nesnížily kvalitu prostředí souvisejícího území (nejen pro bydlení).

Přípustné využití

- **dopravní stavby (silniční i drážní), tzn. zejména stavby a zařízení pozemních komunikací a drah a s nimi provozně související:**
- zařízení technického vybavení,
- technická infrastruktura,
- součásti komunikací a drah, např. násypy, zářezy, opěrné zdi, mosty, tunely, křižovatky, navazující přeložky pozemních komunikací a drah nižšího řádu,
- **jiná související dopravní infrastruktura** jako např. obslužné komunikace, chodníky, pásy zeleně,
- **stavby a zařízení protihlukových opatření,**
- **výroba a skladování:**

- o zejména umístování staveb a zařízení logistického centra a s ním souvisejících, dále staveb a zařízení pro výrobu a skladování,
- **zemědělská výroba:**
 - o např. chov hospodářských zvířat a s tím související skladování produktu živočišné výroby, příprava a skladování krmiv a steliva; skladování a posklizňová úprava produktu rostlinné výroby; pěstování rostlin (např. žampionů, hlívy ústříčné),
 - o zejména umístování zemědělských staveb a staveb pro zemědělství,
- **dopravní a technická infrastruktura** bezprostředně související s přípustným nebo podmíněně přípustným využitím;
 - o např. chodníky, zpevněné pozemní komunikace (hlavně účelové),
 - o garáže, odstavná a parkovací stání pro potřeby vyvolané přípustným nebo podmíněně přípustným způsobem využití; umístění garáží, odstavných a parkovacích stání pro požadovaný způsob využití musí být vždy vymezeno a řešeno na vlastních plochách výroby a skladování,
 - o např. vodovody, kanalizace, stavby a zařízení pro zneškodňování odpadních vod, energetická vedení, trafostanice, komunikační vedení,
- **zeleň** (s upřednostněním původních druhů) zejména izolační a doprovodná,
- **shromažďovací místa pro tříděný komunální odpad** (např. sklo, papír, pet lahve) pro místní účely (tj. pro účely plochy) a pouze místního významu.

Podmíněně přípustné využití

- **obslužná zařízení a stavby pro ně** bezprostředně související s přípustným anebo podmíněně přípustným využitím (např. bufet, kantýna, prodejní stánek, závodní jídelna) pod podmínkou, že budou sloužit téměř výhradně pro využití v ploše smíšené výrobní,
- **stavby a zařízení správy a řízení** (např. kanceláře) bezprostředně související s přípustným anebo podmíněně přípustným využitím pod podmínkou prokázání účelnosti a minimalizaci negativních vlivů na tyto objekty, popř. místnosti,
- po prokázání účelnosti a minimalizaci negativních vlivů (nesmí překročit přípustné limity) je možno ve výjimečných a zvláště odůvodněných případech v těchto plochách připustit **ubytování související s přípustným využitím plochy** - ojedinele za podmínky, že bude zajištěna ochrana před negativními vlivy a budou dodrženy hygienické limity hluku v chráněném vnitřním prostoru staveb,
- **zastávky, nástupiště a čekárny, odstavná a parkovací stání** za podmínky, že nenaruší, neztíží ani neznemožní hlavní využití,

Nepřípustné využití

- **bydlení** - zejména umístování nových staveb pro bydlení, staveb pro rekreaci,
- **stavby pro rodinnou rekreaci,**
- **stavby pro shromažďování většího počtu osob,**
- **využití, které by mohlo** zejména svým provozováním a technickým zařízením a jeho důsledky:
 - o **narušit životní prostředí a veřejné zdraví** nebo,
 - o **své okolí a užívání staveb a zařízení ve svém okolí nadměrně obtěžovat nebo ohrožovat** (např. škodlivými exhalacemi, hlukem, teplem, otřesy, vibracemi, prachem, zápachem, znečišťováním ovzduší, vod a půdy, světelným znečištěním zejména oslňováním, zastíněním) nebo,
 - o **jinak snižovat kvalitu prostředí souvisejícího území** (nejen pro bydlení), např. narušit pohodu bydlení, kvalitní prostředí pro bydlení, životní prostředí, využití souvisejícího území a hodnoty území např. hutnictví, těžké strojírenství, chemie a chemická výroba, stavby a zařízení pro nakládání s odpady (zejména ostatní odpady a nebezpečné) a chemickými látkami a přípravky, dále činnosti v oblasti nakládání odpadu a skladování odpadu, používání ekologicky nevhodných paliv a spalování všech druhů odpadu (např. z chemické výroby), významné potencionální zdroje znečištění ovzduší, činnosti, při nichž by docházelo k emitování nebezpečných tuhých a plyných látek, tekavých organických látek a pachových látek, významné potencionální zdroje znečištění povrchových a podzemních vod, skladování odpadů

(včetně nebezpečných odpadů), nebezpečných látek, výrobků a přípravků, nebezpečných chemických látek apod.

- **umístování spaloven a kotelen** jakéhokoli druhu (mimo kotelen nezbytných pro přípustné popř. podmíněné využití, a s ním bezprostředně související a pro toto využití sloužící),
- **takové využití, které by znemožnilo anebo ztížilo hlavní využití plochy**, jedná se zejména o umístování staveb a zařízení (např. stavby pro bydlení, stavby pro rodinnou rekreaci, stavby pro shromažďování většího počtu osob, stavby pro obchod, staveb pro výroby a skladování, zemědělských staveb).

Podmínky prostorového uspořádání

Nové stavby nesmí svým umístěním a proporcemi narušit hodnoty území.

Případné ochranné pásmo nesmí zasáhnout do ploch, kde je hlavním využitím bydlení, popř. chráněný prostor.

Pro samotné stavby a zařízení ale i pro ostatní přípustné nebo podmíněně přípustné využití platí, že je nutno minimalizovat:

- o dopady na krajinu a hodnoty území, včetně její dominantnosti v krajině. Cílem je co nejcitlivější zasazení do krajiny (např. pomocí zeleně),
- o narušení pohledového a estetického vnímání obce,
- o negativní vliv na okolí.

Případná opatření proti negativním vlivům je nutno řešit velmi citlivě a s ohledem na minimalizaci negativních vlivů na hodnoty území.

Pro plochu SV-1, nebo-li Z-17, je v územním plánu Hrdějovice **stanovena podmínka pořízení územní studie**, jakožto podkladu pro rozhodování v území dle § 25 a § 30 zákona č. 183/2006 Sb., o územním plánování a stavebním řádu (stavební zákon), ve znění pozdějších předpisů. Hlavním úkolem této studie je rozčlenění plochy SV-1 pro jednotlivá využití se zajištěním dostatečného prostoru pro průchod homogenizace železniční tratě České Budějovice – Plzeň a severní tangenty.

Dle územního plánu Hrdějovice, vydaného 20. května 2010 s účinností od 4. června 2010, je pozemek parc. č. 184/4 **součástí plochy dopravní infrastruktury**.

Pro plochy dopravní infrastruktury jsou územním plánem Hrdějovice nastavena následující regulativa:

V územním plánu jsou vymezeny plochy dopravní infrastruktury stávající (zejména stávající silnice I. a III. třídy a další důležité pozemní komunikace) a koridory proměnné šíře pro umístění dopravních staveb. Ostatní dopravní infrastruktura zejména další místní a účelové komunikace jsou začleněny do ploch jiného způsobu využití.

Hlavní využití (převažující účel využití)

Hlavním využitím těchto ploch je umístění dopravních staveb a zajištění dopravní přístupnosti ostatních ploch.

Přípustné využití

- **dopravní stavby (silniční i drážní), tzn. zejména stavby a zařízení pozemních komunikací a drah a s nimi provozně související:**
 - zařízení technického vybavení,
 - technická infrastruktura,
 - součásti komunikací a drah, např. násypy, zářezy, opěrné zdi, mosty, tunely, křižovatky, navazující přeložky pozemních komunikací a drah nižšího rádu,
- **jiná související dopravní infrastruktura** jako např. obslužné komunikace, chodníky, pásy zeleně,
- **zeleň** – zejména izolační a doprovodná,
- **stavby a zařízení protihlukových opatření,**

Podmíněně přípustné využití

- stavby a zařízení technické infrastruktury (např. vodovody, kanalizace, energetická a komunikační vedení) za podmínky, že nenaruší, neztíží ani neznemožní hlavní využití,
- zastávky, nástupiště a čekárny, odstavná a parkovací stání za podmínky, že nenaruší, neztíží ani neznemožní hlavní využití,

Nepřípustné využití

- takové využití, které by znemožnilo anebo ztížilo hlavní využití plochy, jedná se zejména o umístování staveb a zařízení (např. stavby pro bydlení, stavby pro rodinnou rekreaci, stavby pro shromažďování většího počtu osob, stavby pro obchod, staveb pro výroby a skladování, zemědělských staveb).

Podmínky prostorového uspořádání

Pro samotné dopravní stavby a zařízení ale i pro ostatní přípustné nebo podmíněně přípustné využití platí, že je nutno minimalizovat:

- o dopady na krajinu a hodnoty území, včetně její dominantnosti v krajině. Cílem je co nejcitlivější zasazení do krajiny (např. pomocí zeleně),
- o narušení pohledového a estetického vnímání obce,
- o negativní vliv na okolí.

Případná opatření proti negativním vlivům z dopravy je nutno řešit velmi citlivě a s ohledem na minimalizaci negativních vlivů na hodnoty území.

Závěrem lze shrnout, že skladovací halu je na pozemku parc. č. 184/1 v katastrálním území Hrdějovice možno realizovat až po pořízení územní studie v rozsahu plochy SV-1, za předpokladu, že tato studie prokáže, že realizace předmětné haly a také dalších staveb s ní souvisejících (např. oplocení) neznemožní budoucí realizaci připravované významné dopravní stavby v tomto území (homogenizace železniční tratě České Budějovice – Plzeň).

S pozdravem

**MAGISTRÁT MĚSTA
ČESKÉ BUDĚJOVICE**
odbor územního plánování
a architektury

Ing. Luboš Lacina
vedoucí odboru
územního plánování a architektury

Příloha č. 1: Kopie části hlavního výkresu územního plánu Hrdějovice

H 2. Stanovisko Natura 2000

DOSLU

14 -03- 2011

K R A J S K Ý Ú Ř A D



J I H O Č E S K Ý K R A J

ODBOR ŽIVOTNÍHO PROSTŘEDÍ, ZEMĚDĚLSTVÍ A LESNICTVÍ

číslo jednací: **KUJCK 9169/2011 OZZL/2/Tr** datum: **14. 3. 2011** vyřizuje: **Kristýna Trykarová** telefon: **386 720 800**

Věc: Stanovisko orgánu ochrany přírody z hlediska možného významného vlivu záměru „Skladový areál – SETERM CB REALITY s.r.o. České Budějovice (výstavba komunikační a zpevněné plochy)“ na příznivý stav předmětu ochrany nebo celistvost evropsky významných lokalit a ptačích oblastí.

Krajský úřad – Jihočeský kraj, odbor životního prostředí, zemědělství a lesnictví (dále jen krajský úřad), obdržel dne 24.2.2011 žádost o vydání stanoviska k záměru „Skladový areál – SETERM CB REALITY s.r.o. České Budějovice (výstavba komunikační a zpevněné plochy)“. Žadatelem je SETERM CB REALITY s.r.o., Nemanická 2208/16, 370 10 České Budějovice, IČ: 28096223.

Předmětem projektu je stavba skladového areálu – komunikační a zpevněné plochy k ukládání materiálu potřebného pro výstavbu energetických sítí (kabely, stožáry, trafostanice apod.) na pozemcích parc. č. 184/1, 184/2, 184/3, 184/4, 996/2, 996/3 v k.ú. Hrdějovice.

Krajský úřad, jako příslušný správní orgán podle § 67 odst. 1 písm. g) zákona č. 129/2000 Sb., o krajích (krajské zřízení), ve znění pozdějších předpisů, a dále dle § 77a zákona č. 114/1992 Sb., o ochraně přírody a krajiny, ve znění pozdějších předpisů (dále jen zákon), vydává v souladu s ustanovením § 45i odst. 1 zákona a na základě předložených podkladů k danému záměru, toto stanovisko:

Uvedený záměr nemůže mít samostatně nebo ve spojení s jinými záměry významný negativní vliv na příznivý stav předmětu ochrany nebo celistvost evropsky významných lokalit a ptačích oblastí ležících na území v působnosti Krajského úřadu – Jihočeský kraj.

Zdejší orgán ochrany přírody dále sděluje, že uvedený záměr nebude mít významný vliv na žádné zvláště chráněné území v kategorii přírodní památka a přírodní rezervace v kompetenci krajského úřadu.

Odůvodnění:

Záměr předpokládá stavbu skladového areálu – komunikační a zpevněné plochy k ukládání materiálu potřebného pro výstavbu energetických sítí (kabely, stožáry, trafostanice apod.) na pozemcích parc. č. 184/1, 184/2, 184/3, 184/4, 996/2, 996/3 v k.ú. Hrdějovice. V místě plánované stavby ani v blízkém okolí se nenacházejí žádné evropsky významné lokality nebo ptačí oblasti, které by mohly být záměrem přímo dotčeny a vzhledem k charakteru a umístění stavby zdejší orgán ochrany přírody vyloučil významný negativní vliv záměru na příznivý stav předmětu ochrany nebo celistvost těchto lokalit.

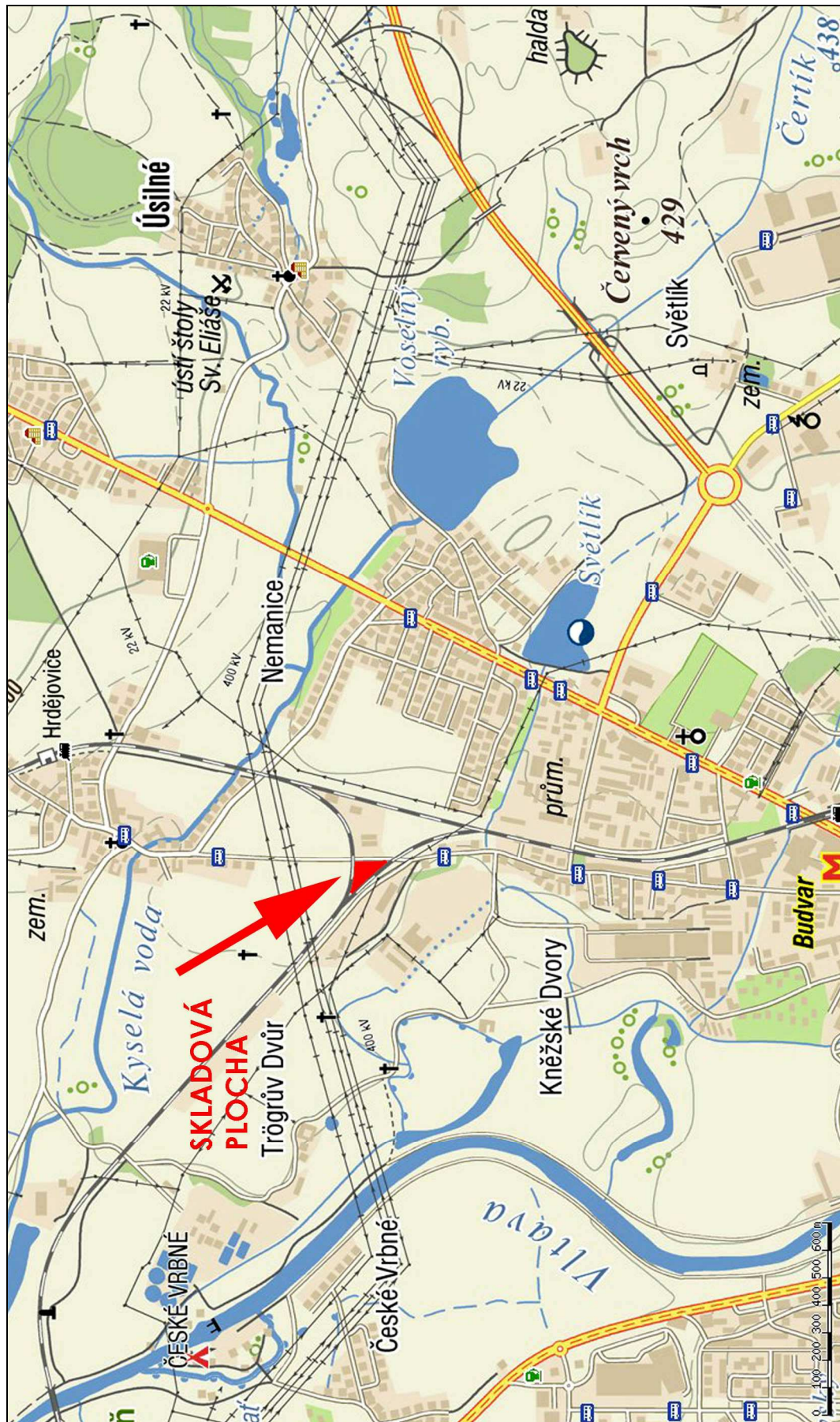
Ing. Karel Černý
vedoucí odboru životního prostředí,
zemědělství a lesnictví

Obdrží:

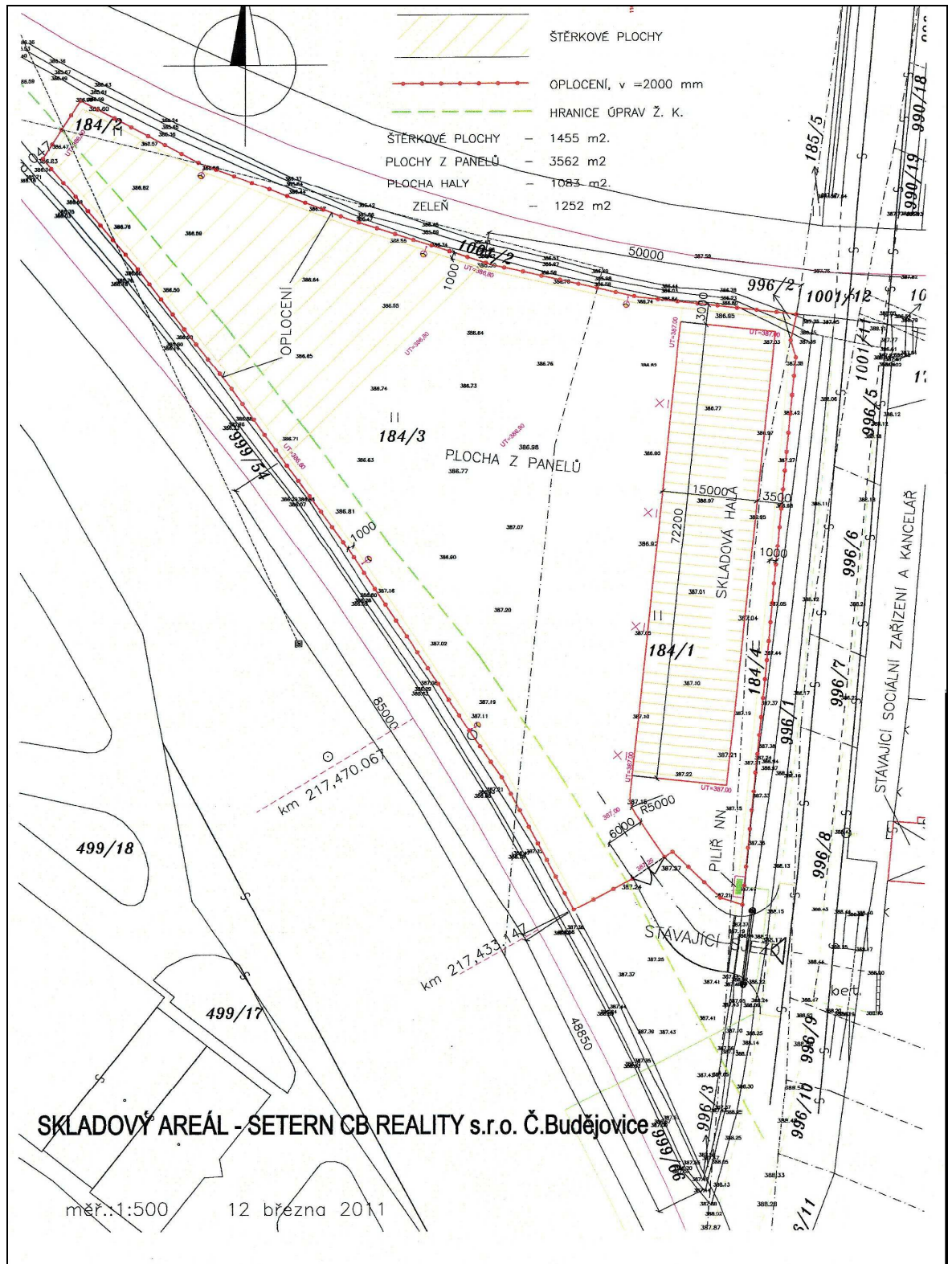
SETERM CB REALITY s.r.o., Nemanická 2208/16, 370 10 České Budějovice (prostřednictvím DS)

Krajský úřad – Jihočeský kraj, odbor životního prostředí, zemědělství a lesnictví, oddělení ochrany přírody a krajiny a EIA (EIA – Ing. Martina Tomášková), U Zimního stadionu 1952/2, 370 76 České Budějovice – zde

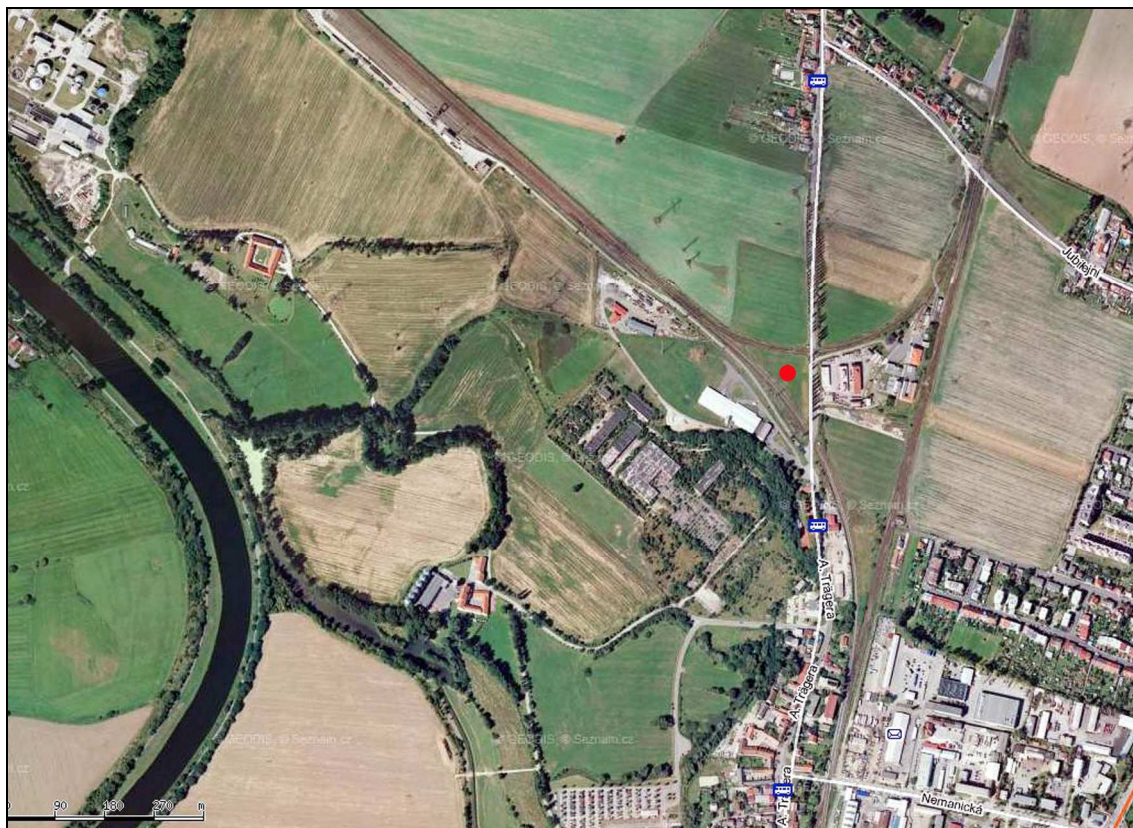
H 3. Přehledná mapa, M 1: 100 000



H 4. Katastrální situace areálu



H 5. Letecký snímek areálu



Budoucí skladovací plocha (pohled od jihu)

