

**Oznámení záměru
podle přílohy č. 3 k zákonu č. 100/2001 Sb.,
ve znění pozdějších předpisů**

SEZÓNÍ PARKOVIŠTĚ U ZOO OHRADA HLUBOKÁ NAD VLTAVOU



Březen 2012

**EIA SERVIS s.r.o.
České Budějovice**

**Oznámení záměru podle přílohy č. 3 zákona č. 100/2001 Sb.,
ve znění pozdějších předpisů**

**SEZÓNNÍ PARKOVIŠTĚ U ZOO OHRADA
HLUBOKÁ NAD VLTAVOU**

Objednatel: Ing. Josef Půr
Alšova 840
373 41 Hluboká nad Vltavou

Zpracovatel: EIA SERVIS s.r.o.
U Malše 20
370 01 České Budějovice

**Odpovědný zástupce
zpracovatele:** RNDr. Vojtěch Vyhnálek CSc., jednatel
držitel autorizace ke zpracování dokumentace a posudku
podle § 19 zákona č. 100/2001 Sb.
osvědčení č.j. 2721/4692/OEP/92/93 ze dne 11.2.1993,
prodloužení autorizace č.j. 45099/ENV/06 ze dne 29.6.2006

Hlavní řešitel: Mgr. Pavla Dušková, držitel osvědčení odborné způsobilosti
pro oblast posuzování vlivů na veřejné zdraví dle §19 odst.1
zákona č. 100/2001 Sb.,č.j. 34758-OVZ-32.0-8.9.08 ze dne
19.12.2008

Spolupráce:

Ing. Alexandra Čurnová, EIA SERVIS s.r.o.	flóra
Mgr. Alexandra Příbylová, EIA SERVIS s.r.o.	fauna, DTP
Mgr. Radomír Mužík, EIA SERVIS s.r.o.	hluk, foto

Březen 2012

Obsah

	Strana
ÚVOD.....	5
A. ÚDAJE O OZNAMOVATELI.....	6
B. ÚDAJE O ZÁMĚRU.....	6
B.I. Základní údaje.....	6
B.II. Údaje o vstupech.....	10
B.II.1. Půda.....	10
B.II.2. Voda.....	10
B.II.3. Ostatní surovinové a energetické zdroje.....	11
B.II.4. Nároky na dopravní a jinou infrastrukturu.....	11
B.III. Údaje o výstupech.....	12
B.III.1. Ovzduší.....	12
B.III.2. Odpadní vody.....	13
B.III.3. Odpady.....	13
B.III.4. Hluk a vibrace.....	14
B.III.5. Rizika havárií vzhledem k navrženému použití látek a technologií.....	15
C. ÚDAJE O STAVU ŽIVOTNÍHO PROSTŘEDÍ V DOTČENÉM ÚZEMÍ.....	16
C.I. Výčet nejzávažnějších environmentálních charakteristik dotčeného území.....	16
C.II. Stručná charakteristika stavu složek životního prostředí v dotčeném území, které budou pravděpodobně významně ovlivněny.....	17
C.II.1. Ovzduší a klima.....	17
C.II.2. Voda.....	18
C.II.3. Půda.....	19
C.II.4. Geologické poměry.....	20
C.II.5. Flóra, fauna, ekosystémy.....	20
C.II.6. Chráněná území, ÚSES, krajinný ráz.....	25
C.II.7. Hmotný majetek, kulturní památky.....	29
C.II.8. Obyvatelstvo.....	30
D. ÚDAJE O VLIVECH ZÁMĚRU NA OBYVATELSTVO A NA ŽIVOTNÍ PROSTŘEDÍ.....	31
D.I. Charakteristika možných vlivů a odhad jejich velikosti a významnosti.....	31
D.I.1. Vlivy na obyvatelstvo.....	31
D.I.2. Vliv na ovzduší a klima.....	32
D.I.3. Vlivy na půdu.....	32
D.I.4. Vlivy na vodu.....	33
D.I.5. Vlivy na horninové prostředí a přírodní zdroje.....	33
D.I.6. Vlivy na flóru, faunu, ekosystémy.....	34
D.I.7. Vlivy na chráněná území, ÚSES, krajinný ráz.....	35
D.I.8. Vlivy na hmotný majetek a kulturní památky.....	37
D.II. Rozsah vlivů stavby a činnosti vzhledem k zasaženému území a populaci.....	37
D.III. Údaje o možných významných nepříznivých vlivech přesahujících státní hranice.....	37
D.IV. Opatření k prevenci, vyloučení, snížení, popřípadě kompenzaci nepříznivých vlivů.....	38
D.V. Charakteristika nedostatků ve znalostech a neurčitosti, které se vyskytly při specifikaci vlivů.....	38
E. POROVNÁNÍ VARIANT ŘEŠENÍ ZÁMĚRU.....	39

F. DOPLŇUJÍCÍ ÚDAJE	39
G. SHRUTÍ NETECHNICKÉHO CHARAKTERU	39
H. PŘÍLOHY	41
I. ZÁVĚR	41
ÚDAJE O ZPRACOVATELI OZNÁMENÍ	42

ÚVOD

Předmětem předkládaného oznámení podle zákona č. 100/2001 Sb. ve znění pozdějších předpisů je vyhodnocení vlivu realizace a provozu záměru „Sezónní parkoviště u ZOO Ohrada Hluboká nad Vltavou“ na životní prostředí. Záměr podléhá zjišťovacímu řízení podle uvedeného zákona (*Příloha č. 1 zákona č. 100/2001 Sb., ve znění pozdějších předpisů, kategorie II – záměr vyžadující zjišťovací řízení, 10.6 – Skladové nebo obchodní komplexy včetně nákupních středisek, o celkové výměře nad 3000 m² zastavěné plochy; parkoviště nebo garáže s kapacitou nad 100 parkovacích stání v součtu pro celou stavbu*). Zjišťovací řízení probíhá v působnosti Krajského úřadu Jihočeského kraje.

ZOO Ohrada u Hluboké nad Vltavou navštěvuje cca 200 000 lidí ročně. Stávající parkoviště není dostatečné pro takové množství lidí. Především v letní sezóně dochází k živelnému parkování na plochách v okolí včetně louky, na které je navržena realizace parkoviště. Parkoviště bude s propustným šterkovým povrchem a bude určeno pro cca 450 osobních automobilů.

Na začátku prací na oznámení jsme provedli vyhodnocení očekávané významnosti vlivů výstavby a provozu parkoviště na jednotlivé složky životního prostředí (tzv. scoping). Posuzovaný záměr představuje z hlediska vlivů na životní prostředí standardní situaci. V turisticky atraktivním místě je umístěno parkoviště. Z hlediska vlivů na životní prostředí je zde významná přítomnost EVL Hlubocké hráze, které v tomto území představuje stará dubová alej podél silnice III/10582. V průběhu prací na oznámení byla plocha parkoviště uzpůsobena tak, aby nedošlo k narušení EVL. Plocha parkoviště je vymezena 20 m od kmenů stromů, žádný strom nebude pokácen.

A. ÚDAJE O OZNAMOVATELI

Ing. Josef Půr
Alšova 840
373 41 Hluboká nad Vltavou
Tel. 602 494 201

B. ÚDAJE O ZÁMĚRU

B.I. Základní údaje

B.I.1. Název záměru a jeho zařazení podle přílohy č.1:

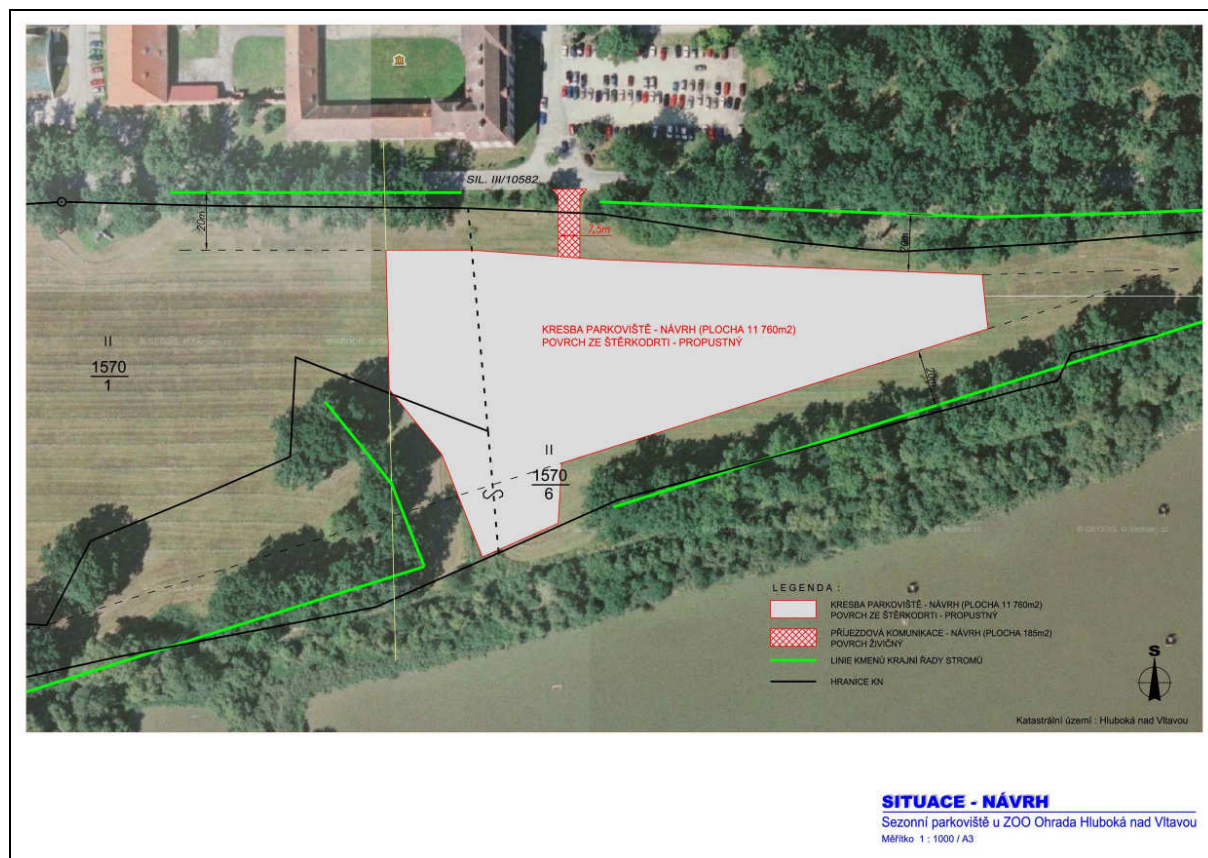
Sezónní parkoviště u ZOO Ohrada Hluboká nad Vltavou
záměr kategorie II – záměr vyžadující zjišťovací řízení
(10.6 – Skladové nebo obchodní komplexy včetně
nákupních středisek, o celkové výměře nad 3000 m²
zastavěné plochy; parkoviště nebo garáže s kapacitou
nad 100 parkovacích stání v součtu pro celou stavbu)

B.I.2.Kapacita záměru: Parkovací plocha s kapacitou 452 parkovacích míst

B.I.3. Umístění záměru: kraj: Jihočeský
obec: Hluboká nad Vltavou
katastrální území: Hluboká nad Vltavou

B.I.4. Charakter záměru a možnost kumulace s jinými záměry:

Navrhovaný záměr představuje realizaci parkoviště se 452 parkovacími místy pro potřeby ZOO Ohrada nedaleko města Hluboká nad Vltavou. Parkoviště je navrženo na parcely 1570/1 a 1570/6 jižně od loveckého zámečku Ohrada u silnice III/10582. Stávající parkoviště je již kapacitně nevyhovující, návštěvníci často parkují na okolních pozemcích a také na komunikaci III/10582. Předmětné parcely jsou při větších akcích již využívány k parkování. Parkoviště je navrženo s propustným šterkovým povrchem.



Obr.1: Umístění parkoviště

Nepředpokládá se kumulace s jinými záměry v místě.

B.1.5. Zdůvodnění potřeby záměru a jeho umístění, včetně přehledu zvažovaných variant a hlavních důvodů pro jejich výběr, resp. odmítnutí

Navrhovaný záměr představuje realizaci parkoviště se 452 parkovacími místy pro potřeby ZOO Ohrada. V oblasti se nachází vedle ZOO také lovecký zámeček Ohrada, ve kterém jsou v současné době umístěny expozice Národního zemědělského muzea. Stávající parkoviště se nachází naproti vstupu do areálu ZOO a zámku. Parkoviště vzniklo zřejmě v padesátých letech a svojí kapacitou neodpovídá současné „motorizaci“ ani zvyšujícímu se zájmu návštěvníků. Především v hlavní turistické sezóně osobní automobily parkují na přilehlých pozemcích i na komunikaci III/10582. Dochází k nebezpečným situacím a silnice je často naprosto neprůjezdná. Rozšířit stávající parkoviště není možné, došlo by k ohrožení v místě rostoucích stromů a nepříznivě by bylo ovlivněno prostředí kulturní památky zámek Ohrada. Pro nové parkoviště byly navrženy luční pozemky jižně zámku Ohrada. Tyto pozemky jsou již v současné době při mimořádných akcích využívány k parkování vozidel, ale velmi neorganizovaně s rizikem, že při nepříznivém počasí je pohyb po ploše velmi ztížený. Sjezd na pozemek zůstane stávající.

Záměr bude uskutečněn na parcelách č. 1570/1 a 1570/6. V současnosti je na pozemcích trvalý travní porost. Ze severu je plocha ohraničena silnicí III/10582 se vzrostlými stromy, které jsou součástí EVL Hlubocké hráze, z jihu rybníkem Velký

Zvolenov. Plocha pro parkoviště byla vymezena se zřetelem k odstupové vzdálenosti od stromořadí (EVL), která byla uvažována ve velikosti rovnající se výšce daného stromořadí tj.20 m.



Obr. č. 2: Východní část louky určené pro výstavbu parkoviště. V levé straně silnice s dubovou alejí (EVL Hlubocké hráze)

Posuzovaný záměr je navržen v jediné variantě.

B.I.6. Stručný popis technického a technologického řešení

Parkoviště je umístěno v sousedství silnice III/10582 a je navrženo s propustným štěrkovým povrchem. Konstrukce vozovky bude tvořena dvěma vrstvami štěrkodrti, které budou rozprostřeny na zemní pláň po sejmutí ornice. Předpokládá se sejmutí ornice v tloušťce 0,20 m. Nová konstrukce vozovky bude mít tloušťku 0,35 m (0,20+0,15). Povrch nové vozovky bude propustný a bude v příčném i podélném směru upraven tak, aby výsledné sklony respektovaly dnešní stav terénu. Budou tak respektovány dnešní odtokové poměry, které se vybudováním parkoviště nezmění.

Místo napojení na silnici bude v šířce 7,5 m a v délce 20 m zpevněno živičnou vozovkou v tloušťce 0,12 m zpevněných živičných vrstev s patřičnou tloušťkou nestmelených (štěrkových) podkladních vrstev. Odvodnění této zpevněné části příjezdové komunikace bude zajištěno systémem otevřených příkopů zaústěných do dnešního příkopu podél silnice III/10582. Důvodem pro provedení příjezdové komunikace se zpevněným povrchem je snaha vyloučit možné znečištění komunikace III/10582 v deštivém počasí.

Při návrhu parkoviště bude postupováno podle ČSN 73 6056 - Odstavné a parkovací plochy silničních vozidel. Na jedno parkovací místo pro osobní automobil bude počítáno s plochou 2,5x5,0m.

B.I.7. Předpokládaný termín zahájení realizace záměru a jeho dokončení:

Zahájení: 2Q 2012
Dokončení: 3Q 2012

B.I.8. Výčet dotčených územně samosprávných celků:

Kraj: Jihočeský
Obec: Hluboká nad Vltavou

B.I.9. Výčet navazujících rozhodnutí podle § 10 odst. 4 a správních úřadů, které budou tato rozhodnutí vydávat:

územní rozhodnutí: Městský úřad Hluboká nad Vltavou – Odbor stavební a stavební úřad
stavební povolení: Magistrát města České Budějovice – Odbor dopravy a silničního hospodářství

B.II. Údaje o vstupech

B.II.1. Půda

Parkoviště pro osobní automobily je situováno na parcely č. 1750/1 a 1750/6 v k.ú. Hluboká nad Vltavou. Na pozemcích je trvalý travní porost, s evidovanou BPEJ 5.52.01.

Předkládaným záměrem budou dotčeny pozemky kategorie trvalý travní porost spadající do zemědělského půdního fondu (ZPF). Zemědělská půda je klasifikována kódy BPEJ. Na dané ploše je vymezena BPEJ 5.52.01 patřící do III. třídy ochrany dle přílohy k vyhlášce č. 48/2011 Sb.

Celková řešená plocha je 11 945 m². Parkoviště na ploše 11 760 m² je navrženo jako šterkové. Příjezdová komunikace o ploše 185 m² je navržena s živičným povrchem.

Zábor je tvořen zemědělskou půdou v kategorii trvalý travní porost. V současné době je na lokalitě kosená louka.

Zájmové území se nenachází uvnitř zvláště chráněného území podle zákona č. 114/1992 Sb. o ochraně přírody a krajiny ve znění pozdějších předpisů (národní park, chráněná krajinná oblast, národní přírodní rezervace, přírodní rezervace, národní přírodní památka, přírodní památka) ani uvnitř ochranného pásma takové plochy. Dle vodohospodářské mapy se lokalita nenachází v žádném ochranném pásmu vodních zdrojů.

B.II.2. Voda

Voda pro výstavbu parkoviště bude dovážena v cisternách ze zdrojů dodavatele stavby.

Při výstavbě parkoviště bude zapotřebí omezeného množství pitné vody pro pracovníky dodavatele stavby.

Pro provoz na parkoviště nejsou žádné nároky na pitnou vodu. Vzhledem k propustnému povrchu parkoviště nebude potřeba užitkové vody.

Celkově lze konstatovat, že výstavba i provoz posuzovaného parkoviště budou mít minimální nároky na potřebu pitné a užitkové vody. Tyto nároky budou kryty ze stávajících zdrojů vody v oblasti. Nebude vyvolána potřeba zřízení nových zdrojů vody.

B.II.3. Ostatní surovinové a energetické zdroje

Při realizaci stavebních úprav parkoviště budou potřeba stavební materiály, pohonné hmoty a mazadla pro stavební mechanismy a nákladní automobily. Z hlediska vlivů na životní prostředí je informace o potřebě materiálů pro výstavbu důležitá ze tří hledisek:

- zda nejsou používány suroviny nebo materiály, které mohou způsobit negativní ovlivnění životního prostředí nebo zdraví obyvatel
- zda realizace posuzované stavby nevyvolá potřebu zřízení nových lomů pro těžbu surovin nebo nových provozů pro výrobu stavebních materiálů
- jaké budou přepravní nároky na dopravu materiálů na staveniště

Potřeba stavebních materiálů pro výstavbu parkoviště nebyla v současné fázi přípravy záměru stanovena. Nezávadnost použitých materiálů z hlediska zdraví obyvatel a životního prostředí musí doložit dodavatel stavby a bude prověřena v kolaudačním řízení. Je to standardní záležitost, které není třeba v současné fázi přípravy záměru věnovat zvýšenou pozornost.

Na základě předběžné studie záměru bylo orientačně vypočteno množství surovin potřebných na stavební úpravy parkoviště:

	Surovina	Potřebné množství (m³)
Parkoviště (11 760 m ²)	šterkodrt'	4116,00
Příjezdová komunikace (185 m ²)	živice	22,20
	šterkodrt'	64,75

Z výše uvedených hodnot je zřejmé, že stavební úpravy parkoviště nebudou takového rozsahu, aby ovlivnily trh se stavebními materiály a vyvolaly potřebu zřizování nových lomů nebo výrobních kapacit. Je možné konstatovat, že materiály pro výstavbu budou dodávány z běžné obchodní sítě.

Zajištění pohonných hmot a mazadel pro stavební mechanismy a nákladní automobily bude věcí dodavatele stavby. Pohonné hmoty budou zřejmě čerpány ve veřejných čerpacích stanicích. Potřebné množství pohonných hmot a mazadel nelze v současné fázi přípravy záměru stanovit. Z hlediska celkové bilance (prodeje) pohonných hmot v regionu bude spotřeba na staveništi zanedbatelná.

Provoz parkoviště nebude vyžadovat žádné surovinové a energetické zdroje.

B.II.4. Nároky na dopravní a jinou infrastrukturu

Během realizace záměru bude probíhat doprava výkopového materiálu a naopak na staveniště bude nezbytné dopravit potřebný materiál pro realizaci parkoviště.

Objem výkopové zeminy byl odhadnut na 2 389 m³. Při odvozu 10 m³ jedním nákladním automobilem, představuje toto množství cca 239 obousměrných jízd

nákladních automobilů. Dalších cca 630 jízd předpokládáme v souvislosti s realizací záměru – dovoz materiálu apod. Staveniště je dobře napojeno na silniční síť - na komunikaci III/10582, která spojuje silnici II/105 (České Budějovice – Hluboká nad Vltavou – Týn nad Vltavou) se silnicí I/20 (České Budějovice – Plzeň). V současné době se předpokládá využití ornice při obhospodařování na pozemcích oznamovatele v blízkém okolí stavby.

Záměr představuje realizaci parkoviště v rozsahu 452 parkovacích míst. Parkoviště je určeno pro návštěvníky ZOO Ohrada. V současné době je v areálu parkoviště, které svou kapacitou neodpovídá potřebě areálu (ZOO + zámek) a dochází k parkování podél přilehlé komunikace. Výstavba nového parkoviště nezpůsobí nárůst dopravy v místě.

B.III. Údaje o výstupech

B.III.1. Ovzduší

Plocha staveniště bude během výstavby působit jako plošný zdroj znečišťování ovzduší.

Uvolňovány do ovzduší budou emise ze stavebních mechanismů a nákladních automobilů na staveništi a sekundární prašnost při provádění zemních prací. Stanovení množství emisí během výstavby není prakticky možné a při přípravě staveb se běžně neprovádí. Tyto emise je třeba minimalizovat vhodnými opatřeními v zásadách organizace výstavby (ZOV): používání stavebních mechanismů v odpovídajícím technickém stavu, kropení prašných povrchů během výstavby, realizace stavebních prací v co nejkratším termínu atd.

Během provozu parkoviště budou vznikat emise z automobilů. Emise byly stanoveny pomocí emisních faktorů. K jejich výpočtu byl použit program MEFA v. 6. S jehož pomocí je určen emisní faktor pro osobní automobily pohybující se rychlostí cca 20 km/h po parkovišti. Jako návrhový rok byl zadán rok 2012. Byla uvažována maximální kapacita tj. 452 osobních automobilů pohybující se najednou po parkovišti.

Škodlivina	Emisní faktor (g/km)	Emise (µg/s)
NO _x	0,2461	30,90
CO	2,8384	356,38
SO ₂	0,0224	2,81
PM	0,0019	0,24
PM ₁₀	0,0019	0,24
NO ₂	0,0049	0,62
C _x H _y	0,2955	37,10
methan	0,0286	3,59
propan	0,0014	0,18
1,3-butadien	0,0010	0,13
benzen	0,0093	1,17
toluen	0,0412	5,17
styren	0,0043	0,54
formaldehyd	0,0026	0,33
acetaldehyd	0,0016	0,20

B.III.2. Odpadní vody

Při výstavbě budou vznikat splaškové odpadní vody v sociálním zařízení staveniště. Sociální zařízení bude buď napojeno na kanalizační síť nebo budou použita chemická WC. Množství vznikajících odpadních vod nelze v současné fázi přípravy záměru stanovit, pro vyhodnocení vlivů na životní prostředí to však není nezbytné. Jiné odpadní vody ve smyslu zákona č. 254/2001 Sb. o vodách ve znění pozdějších předpisů během výstavby vznikat nebudou.

Během provozu parkoviště budou vznikat pouze odpadní vody srážkové (dešťové). Voda z parkoviště bude vzhledem k nestmelenému povrchu parkoviště zasakována.

Ze zpevněné komunikace bude vznikat následující množství dešťových vod.

Množství odtékajících dešťových vod (V , m^3/rok) je stanoveno z ročního úhrnu srážek v oblasti (H , m), koeficientu odtoku ($k = 0,8$) a plochy příjezdové komunikace (S , m^2) podle vzorce:

$$V = H \times k \times S$$

$$V = 0,6 \times 0,8 \times 185$$

$$V = 88,8 \text{ m}^3/\text{rok}$$

Maximální odtok z příjezdové komunikace pro intenzivní 15 min déšť bude následující:

$$Q = k \times S \times i$$

kde : S odvodňovaná plocha

k koeficient odtoku

i intenzita deště

$$S = 185 \text{ m}^2$$

$$k = 0,8$$

$$i = 125 \text{ l/s.ha}$$

$$Q = 0,0185 \times 0,8 \times 125$$

$$Q = 1,85 \text{ l/s}$$

Dešťové vody z povrchu příjezdové komunikace budou svedeny do otevřeného příkopu u silnice III/10582, kde budou vsakovány.

B.III.3. Odpady

Při realizaci parkoviště nebude vznikat významné množství odpadů. Lze očekávat odpady související s údržbou stavebních strojů např. odpad č. 13 02 05 *Nechlorované minerální motorové, převodové a mazací oleje*, které jsou řazené do

kategorie nebezpečných odpadů. Nakládání s odpady vznikajícími při výstavbě bude zajišťovat dodavatel stavby. Na dodavateli stavby bude požadováno, aby co největší množství odpadů bylo recyklováno a využito jako druhotná surovina v rámci posuzované stavby nebo na jiných stavbách. Pouze nevyužitelná část odpadu bude předána k odstranění oprávněným subjektům.

Při realizaci parkoviště bude sejmuta 0,2 m orníční vrstvy, což činí 2 389 m³. Tato zemina bude využita na okolních pozemcích v majetku oznamovatele a nelze ji proto považovat za odpad.

Za provozu nebude parkoviště zdrojem odpadů.

B.III.4. Hluk a vibrace

Během výstavby budou zdrojem hluku a vibrací stavební mechanismy a nákladní automobily těžící a dopravující materiál. Jedná se však o časově omezené navýšení hlukové zátěže. Hluková studie nebyla pro období výstavby zpracována.

Při provozu parkoviště budou zdrojem hluku jednotlivá popojíždějící vozidla. Pro posouzení hluku z provozu posuzovaného záměru jsou důležité následující faktory:

- 1) kapacita parkoviště
- 2) obrátkovost (počet vozidel za hodinu)
- 3) provoz v denní nebo noční době
- 4) identifikace chráněných venkovních prostorů staveb a chráněných venkovních prostorů
- 5) limity pro denní nebo noční dobu

Parkoviště s kapacitou 452 parkovacích míst bude využíváno prakticky pouze v denní době. V rámci orientačního posouzení hlukových emisí lze předpokládat, že parkoviště bude zcela obsazeno po dobu 10 hodin denně a každé auto zde bude stát cca 2,5 hodiny. Celá kapacita parkoviště se tak za jeden den obmění maximálně čtyřikrát, tj. parkovištěm projede každou hodinu maximálně 180 osobních automobilů. Odhad počtu automobilů je mírně nadhodnocen, výpočet hladiny hluku je tak na straně bezpečnosti.

Chráněným venkovním prostorem se dle §30 zákona č. 274/2003 Sb., kterým se mění některé zákony na úseku ochrany veřejného zdraví, rozumí nezastavěné pozemky, které jsou užívány k rekreaci, sportu, léčení a výuce, s výjimkou prostor určených pro zemědělské účely, lesů a venkovních pracovišť. Chráněným venkovním prostorem staveb se rozumí prostor do 2 metrů okolo bytových domů, rodinných domů, staveb pro školní a předškolní výchovu a pro zdravotní a sociální účely, jakož i funkčně obdobných staveb.

Za nejbližší chráněný prostor dle uvedené definice lze považovat areál ZOO Ohrada, který je od parkoviště vzdálen minimálně 120 metrů severozápadním směrem. Dalším nejbližším chráněným prostorem jsou obytné domy cca 250 metrů jižně od parkoviště za rybníkem Velký Zvolenov.

V chráněných venkovních prostorech a v chráněných venkovních prostorech staveb je v případě hluku z provozu parkoviště pro denní dobu hygienický limit 50 dB. V nočních hodinách parkoviště využíváno nebude.

Na základě uvedených vstupních údajů byl proveden orientační výpočet v programu HLUK+ ver. 7.10 Profi. Z výpočtu vyplynulo, že limitní izofonu 50 dB lze očekávat ve vzdálenosti do 20 metrů od okraje parkoviště, chráněné venkovní prostory nebo chráněné venkovní prostory staveb nebudou nadlimitním hlukem zasaženy.

B.III.5. Rizika havárií vzhledem k navrženému použití látek a technologií

Během realizace staveb, především během prohrábky, existuje riziko úniku ropných látek ze stavebních mechanismů a nákladních automobilů. Toto riziko bude minimalizováno dodržováním zásad organizace výstavby (ZOV).

Provoz parkoviště osobních automobilů má rizika spojená s únikem ropných látek z dopravních prostředků. Parkoviště je určeno pro osobní automobily návštěvníků ZOO Ohrada. Automobily nebudou na parkovišti parkovat dlouhodobě. Parkoviště bude mít propustný povrch, drobné úkapy pohonných hmot budou zasaženy a odbourávány přirozenými procesy v půdě.

Doporučujeme zpracovat havarijní plán pro fázi výstavby a provozu a dále během provozu provádět pravidelnou kontrolu parkoviště se zaměřením na možné úniky látek škodlivých vodám (především pohonných hmot a mazadel). V případě většího úniku těchto látek řešit situaci jako havárii dle havarijního plánu, zamezit šíření ropného znečištění v povrchových vodách a zajistit odpovídající dekontaminaci zasažené půdy, podzemní vody a geologického podloží.

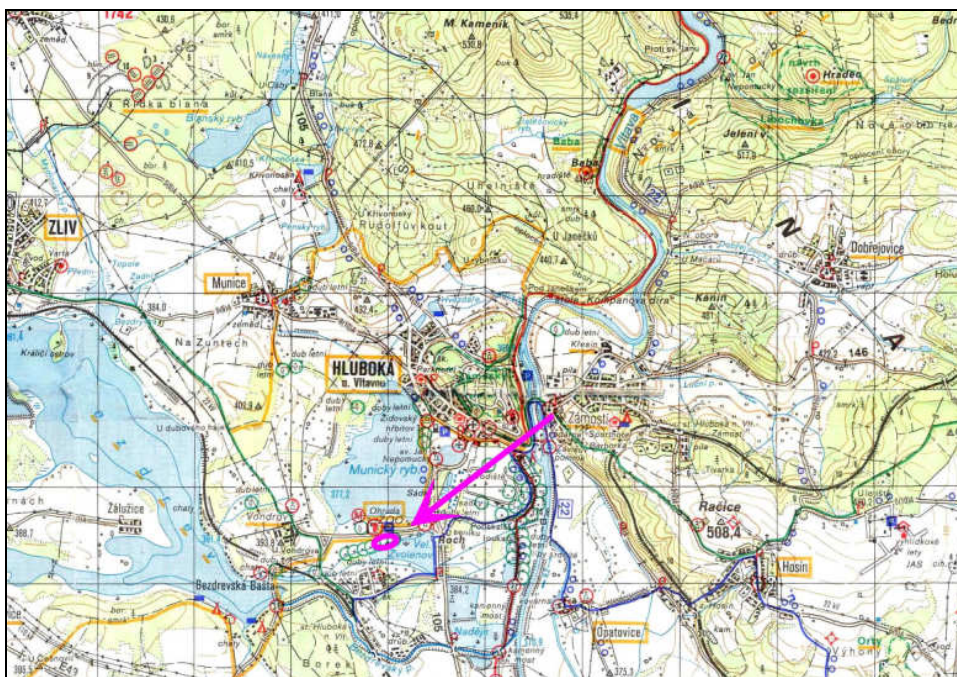
C. ÚDAJE O STAVU ŽIVOTNÍHO PROSTŘEDÍ V DOTČENÉM ÚZEMÍ

C.I. Výčet nejzávažnějších environmentálních charakteristik dotčeného území

Jednotlivé charakteristiky životního prostředí jsou systematicky popsány v následující kapitole *C.II. Charakteristika současného stavu životního prostředí v dotčeném území*.

Na základě našich znalostí získaných z archivních materiálů a z terénního průzkumu zájmového území během zpracovávání předkládaného oznámení lze v dotčeném území za nejzávažnější environmentální charakteristiku považovat blízkost evropsky významné lokality Hlubocké hráze a jejich předmětů ochrany.

Významnost ostatních environmentálních charakteristik (ovzduší, voda, půda, fauna, flóra a horninové prostředí, hmotný majetek) je v případě posuzovaného záměru nižší.



Obr. č. 3: Turistická mapa s vymezením zájmového území

C.II. Stručná charakteristika stavu složek životního prostředí v dotčeném území, které budou pravděpodobně významně ovlivněny

C.II.1. Ovzduší a klima

Zájmové území spadá do klimatické oblasti B3, která je charakterizovaná jako oblast mírně teplá, mírně vlhká s mírnou zimou, pahorkatinového typu (Konček 1955). Dle novější klasifikace (Quitt 1971) je území řazeno do mírně teplé oblasti rajónu MT 11. Oblast MT 11 má léto dlouhé teplé a suché, krátké přechodné období s mírně teplým jarem a podzimem, zima je krátká, mírně teplá a velmi suchá s krátkým trváním sněhové pokrývky.

Počet letních dnů	40 - 50
Počet dnů s průměrnou teplotou nad 10 °C a vyšší	140 – 160
Počet mrazových dnů	110 – 130
Počet ledových dnů	30 – 40
Průměrná lednová teplota	- 2 - -3 °C
Průměrná červencová teplota	17 – 18 °C
Průměrná dubnová teplota	7 – 8 °C
Průměrná říjnová teplota	7 – 8 °C
Počet dnů se srážkami 10 mm a více	90 – 100
Suma srážek za období IV – IX	350 – 400
Suma srážek za období X – III	200 – 250
Počet dnů se sněhovou pokrývkou	50 – 60
Počet zamračených dnů	120 – 150
Počet jasných dnů	40 - 50

Následující tabulky uvádějí hodnoty z klimatologické stanice České Budějovice a srážkoměrné stanice Hluboká nad Vltavou:

Průměrné teploty jsou uvedeny z publikace Normály teploty vzduchu na území České republiky v období 1961 – 1990 a vybrané teplotní charakteristiky období 1961-2000, RNDr. V. Květoň, CSc., Praha 2001

Průměrná teplota vzduchu [°C]													
stanice	I	II	III	IV	V	VI	VII	VIII	IX	X	XI	XII	Rok
Č. Budějovice	-1,8	-0,3	3,4	8,1	13,0	16,2	17,8	17,1	13,5	8,4	3,3	-0,3	8,2

Průměrný úhrn srážek [mm]														
stanice	I	II	III	IV	V	VI	VII	VIII	IX	X	XI	XII	Rok	X-III
Hluboká nad Vltavou	26	27	28	43	64	79	99	75	49	46	32	32	600	191

Z hlediska kvality ovzduší je nejbližší stanice automatického monitoringu sítě ČHMÚ v Českých Budějovicích (CCBA) a vykazuje následující hodnoty pro rok 2010:

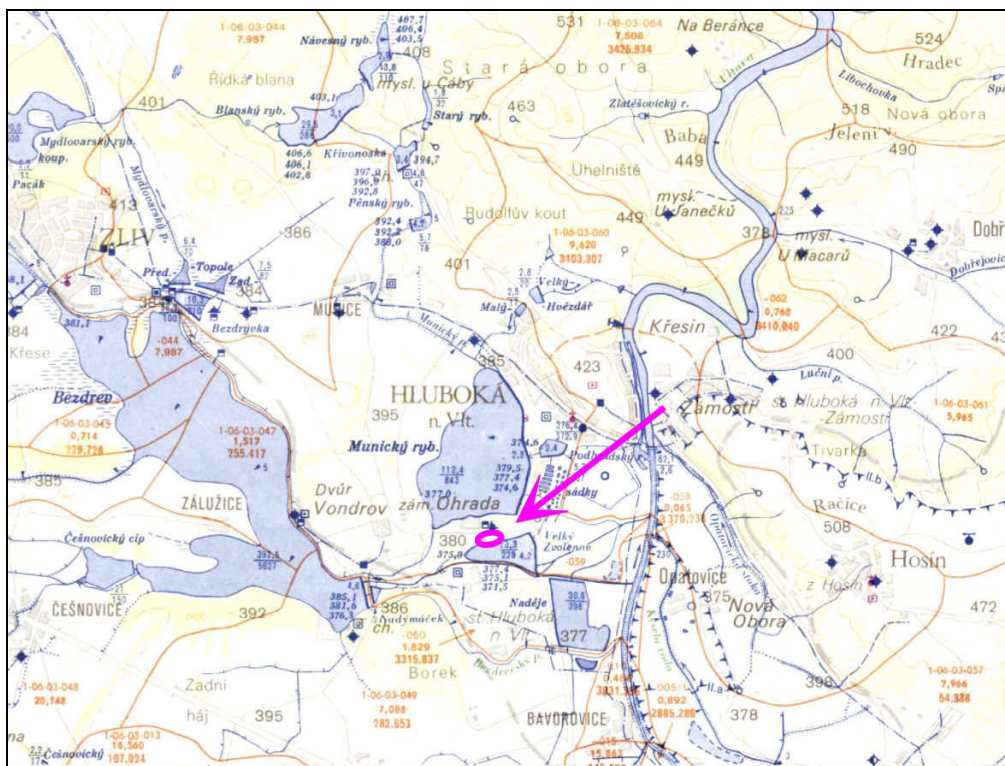
Veličina	1 hod maximum $\mu\text{g}/\text{m}^3$	Roční průměr $\mu\text{g}/\text{m}^3$
SO ₂	169,4	7,8
NO ₂	102,3	17,0
O ₃	157,2	41,8
PM ₁₀	202,0	25,2

Kvalitu ovzduší v zájmovém území v k.ú. Hluboké nad Vltavou lze očekávat o něco lepší než je v krajském městě. To potvrzují i přehledové mapy ČHMÚ. V r. 2010 se roční průměrné koncentrace benzenu v ovzduší pohybovaly v zájmovém území do $2 \mu\text{g}/\text{m}^3$, roční koncentrace SO_2 spadaly do pásma do $8 \mu\text{g}/\text{m}^3$, roční průměrné koncentrace NO_2 do $13 \mu\text{g}/\text{m}^3$ (blízké České Budějovice již spadaly do pásma $13\text{-}26 \mu\text{g}/\text{m}^3$), roční průměrné koncentrace PM_{10} v r. 2010 měly hodnoty v pásmu $20\text{-}30 \mu\text{g}/\text{m}^3$.

C.II.2. Voda

Povrchové vody

Zájmové území je součástí povodí Vltavy. Předkládaný záměr se nachází v dílčím povodí Vltava od Malše po Lužnici v povodí Munického potoka č.h.p. 1-06-03-059. Plocha dílčího povodí je $23,449 \text{ km}^2$.



Obr. č. 4: Vodohospodářská mapa s vymezením zájmového území

Na ploše určené pro výstavbu parkoviště se nenachází žádný vodní tok, na území nezasahuje záplavové území (hladina Q_{100}). Ze severu je plocha lemována obtokovou zpevněnou struhou rybníka Velký Zvolenov.

Zájmové území se nachází v ploché rybníčnaté krajině v okolí města Hluboká nad Vltavou. Vlastní parkoviště je umístěno na severním okraji rybníka Velký Zvolenov. Mezi rybníkem a silnicí třetí třídy III/10582. Rozloha rybníka Velký Zvolenov je $13,3 \text{ ha}$, objem 228 tis. m^3 , největší hloubka u hráze je $4,2 \text{ m}$. Rybník je hospodářsky využíván.

Podzemní vody

Zájmová plocha se nachází v povodí Munického potoka v severní části českobudějovické pánve. Oběh podzemní vody je vázán na komplex většího počtu nepravidelně se střídajících průlinovo - puklinových vrstevových kolektorů (písky, pískovce, slepence) neogénu budějovické pánve. Hlavní směr proudění podzemních vod je k severovýchodu.

U nejbližšího vrtu s uvedenými údaji, tj. vrt cca 1 km západně u dvora Vondrov, byla zaměřena hloubka statické hladiny pod terénem 6,4 m, maximální odebíraná vydatnost byla 3,13 l/s.

Podzemní vody v území jsou z hlediska využitelnosti pro zásobování pitnou vodou řazeny mezi vody II. kategorie tj. vody vyžadující složitější úpravu vody. Rozhodující pro zařazení do II. kategorie je koncentrace následujících složek: Ca+Mg méně než 1mmol/l nebo 3,5-9 mmol/l, Fe 0,3-30 mg/l, NH_4^+ více než 0,1mg/l, NO_3^- 15-50 mg/l, Mn 0,1-10 mg/l, NO_2^- více než 0,1 mg/l.

Alespoň na části louky byla provedena meliorace. V západní části zájmové plochy se nachází meliorační skruž cca 1 m hluboká s trubkou směřující severním směrem.

Zdroje podzemní vody, ochranná pásma

Na lokalitě nejsou objekty podzemních vod, území se nenalézá v ochranném pásmu vodního zdroje.

C.II.3 Půda

Zájmové území spadá do klimatické oblasti MT 11, která patří mezi nejteplejší oblasti v jižních Čechách. Průměrný roční úhrn srážek je mezi 530-570 mm. Povrch zájmového území je rovinatý s nadmořskou výškou kolem 380 m n.m. V zájmovém území se nacházejí půdy kategorie pseudoglej, kde hlavním půdotvorným procesem je oglejení. K procesu dochází na periodicky zaplavených půdách, kde se střídají redukční a oxidační pochody. Pro ně je typické především uvolňování sloučenin železa a v období vysychání jejich shlukování do konglomerátů. Při silnějším oglejení vznikají charakteristické mramorované horizonty. Pseudogleje se vyznačují nepříznivými fyzikálními podmínkami. Jsou to půdy převážně těžké s kyselou půdní reakcí.

Předkládaným záměrem budou dotčeny pozemky kategorie trvalý travní porost spadající do zemědělského půdního fondu (ZPF). Zemědělská půda je klasifikována kódy BPEJ. Na dané ploše je vymezena BPEJ 5.52.01 patřící do III. třídy ochrany dle přílohy k vyhlášce č. 48/2011 Sb.

Každá BPEJ je tvořena pětimístným číselným kódem. Prvý číselný znak vyjadřuje charakteristiku klimatických podmínek. Je vymezeno deset klimatických regionů označených číslicemi 0-9. Dvojčíslí druhého a třetího znaku BPEJ charakterizuje půdní podmínky a vyznačuje hlavní půdní jednotku (HPJ). Je vymezeno 78 HPJ označených číslicemi 01-78, které vyjadřují základní vlastnosti půdy.

Charakteristika hlavní půdní jednotky (HPJ) 52 - Pseudogleje modální, kambizemě oglejené na lehčích sedimentech limnického terciéru (sladkovodní svrchnokřídové a tercierní uloženiny), často s příměsí eolického materiálu, zpravidla jen slabě skeletovité, zrnitostně středně těžké lehčí až lehké, se sklonem k dočasnému převlhčení.

C.II.4. Geologické poměry

Zájmové území se nachází v jižní části Českobudějovické pánve. Skalní podloží budějovické pánve je tvořeno krystalinikem českého moldanubika, které je zde zastoupeno horninami jednotvárné i pestré série. Jedná se o biotitické pararuly s vložkami amfibolitu a krystalického vápence, které jsou proniknuty mladšími variskými intruzemi granitů. Krystalinikum je zakryto mladšími sedimenty, jejichž mocnost dosahuje v centrální části pánve několika stovek metrů. Sedimentární sled zahajují sladkovodní svrchnokřídové sedimenty spodního oddílu klikovského souvrství. Petrograficky se jedná o světle šedé písky a šedé či hnědé pestře skvrnitě jíly, často s bohatým obsahem zuhelnatělé rostlinné drti. Svrchní oddíl tohoto souvrství (senon) je vyvinut v podobě světle šedých hrubě až jemné zrnitých pískovců s jílovitým tmelem a šedých jílovců často pestře zbarvených. Z kvartérních sedimentů mají největší rozsah fluviální štěrkovité písky až písčité štěrky hlavní (risské) terasy, které jsou zakryty sprašovými jílovitopísčnými hlínami (würm). V sedimentech pánve se s ohledem na faciální proměnlivost a střídání různých litologických typů sedimentů střídají téměř pravidelně kolektory podzemní vody s izolátory.

Podle regionální geologické mapy se v zájmovém území nachází neogenní bazální slepence a pískovce, jíly, jílovité písky a pískovce spadající do mydlovarského souvrství.

V zájmovém území a jeho blízkosti nejsou evidována žádná chráněná ložisková území a prognózní zdroje surovin, žádná poddolovaná území, sesuvy a svahové deformace.

C.II.5. Flóra, fauna, ekosystémy

Obecná charakteristika

Podle regionálně fyto geografického členění se zájmové území nachází ve fyto geografické oblasti mezofytikum, obvodu Českomoravské mezofytikum, ve fyto geografickém okrese Budějovická pánev.

Pro fytogeografický okres Budějovická pánev je charakteristický suprakolinní vegetační stupeň (kopcovina) s květenou tvořenou jednotvárnými mezofyty, jen ojediněle termofyty, relativně kontinentální, srážkově nedostatkové klima (= vztah k průměrné izohyetě odpovídající nadmořské výšce fytochorionu), plochý terén, substrát spíše jílovitý, méně písčité a charakteristická mozaika zemědělsky využívaných ploch a rybníků, méně lesnatých ploch.

Co se týče rekonstrukční vegetace, kolem Hluboké jsou v široké nivě Vltavy, všech jejích přítoků a kolem rybníků zde situovaných, rekonstruovány luhy a olšiny tříd *Salicetea purpureae*, *Alnetea glutinosae* a *Quercetum - Fagetum* (podsvaz *Alnenion glutinoso - incanae*). Uvnitř této jednotky se nachází i plocha louky, navržená pro realizaci parkoviště. Na plochách okolní vyvýšené paroviny byly původní vegetací rozsáhlé kyselé doubravy třídy *Quercetea robori – petraea*.

Mapka potenciální vegetace (tj. taková, která by se zde vyvinula, kdyby na ni přestal působit člověk) bere v úvahu nevratné změny způsobené člověkem v krajině, např. odvodnění. Má hrubší měřítko než rekonstrukční geobotanická mapa a v zájmovém území předpokládá pouze bikové a/nebo jedlové doubravy (*Luzulo albidae – Quercetum petraeae*, *Abieti – Quercetum*).

Stávající vegetační charakteristika

Terénní průzkum vegetace byl v lokalitě proveden na začátku března 2012. Rostliny byly ještě ve fázi vegetačního klidu, ale sněhová pokrývka již zmizela, a tak bylo možno vegetaci odhadnout a popsat.

Navrhované parkoviště je situováno na louku rozkládající se mezi příjezdovou silnicí ke stávajícímu parkovišti u zoologické zahrady a rybníkem Velký Zvolenov, přesněji mezi silnicí a obtokovou struhou vedenou podél severního břehu tohoto rybníka. Louka je kosená, ve spektru dominují luční trávy, jako psárka, lipnice, bojínek, kostřava, ovsík, srha, psineček (*Alopecurus pratensis*, *Poa pratensis*, *Phleum pratense*, *Festuca sp.*, *Arrhenatherum elatius*, *Dactylis glomerata*, *Agrostis sp.*), příměsí jsou běžné dvouděložné byliny jako ruderální pampelišky, jetel luční, řebříček obecný, jitrocel kopinatý, šťovík luční, svízel bílý, pryskyřník prudký a plazivý, rožec obecný nebo kontryhel (*Taraxacum sect. Ruderalia*, *Trifolium pratense*, *Achillea millefolium*, *Plantago lanceolata*, *Rumex pratensis*, *Galium album*, *Ranunculus acris*, *R. repens*, *Cerastium vulgare*, *Alchemilla sp.*). Směrem k rybníku je louka vlhčí, objevuje se navíc sítina rozkladitá, vrbina penízková, popenec, řeřišnice luční (*Juncus effusus*, *Lysimachia nummularia*, *Glechoma hederacea*, *Cardamine pratensis*). Hojně zastoupeny jsou v porostu mechy a louka je mírně překryta spadáním dubovým listím z okolních stromů.

Louka je pravděpodobně již v současné době příležitostně využívána jako místo parkování nebo pro možnost otočení vozidla. Blíže silnici je na několika místech silně rozježděna, až je zde vegetační kryt zničen. I jinde v louce se objevují místa svědčící o zátěži sešlapu nebo přejíždění s nízkými druhy sešlapových trávníků, jako jitrocel větší nebo sedmikráska (*Plantago major*, *Bellis perennis*).

Plocha je ze severu ohraničena dubovým stromořadím podél silnice k zoologické zahradě a z jihu rovněž linií dubů podél obtokové strouhy rybníka Velký Zvolenov. První jmenovaná dubová alej je součástí evropsky významné lokality Hlubocké hráze. Podél silnice jsou mezi duby místy malé skupiny křovin – trnka a růže (*Prunus spinosa*, *Rosa canina*). Strouha podél rybníka je zpevněná betonem a za ní jsou porosty křovin a rákosu (*Phragmites australis*).

Zvláště chráněné druhy rostlin

Během terénního průzkumu v březnu r. 2012 nebyl na ploše investičního záměru zaznamenán výskyt žádného zvláště chráněného druhu rostlin dle vyhlášky MŽP č. 395/1992 Sb. k zákonu č. 114/1992 Sb. o ochraně přírody a krajiny, ve znění pozdějších předpisů. Vzhledem k popsanému charakteru lokality je výskyt zvláště chráněných druhů rostlin celkem nepravděpodobný, nebyly nalezeny biotopy vlhkých nízkostébelných nebo ostřicových luk, které by pro takové taxony byly vhodným stanovištěm.

Fauna

Zoogeografická charakteristika

Posuzovaná lokalita se nachází v Českobudějovickém bioregionu. Fauna tohoto bioregionu je převážně hercynská, se západními vlivy (ježek západní, ropucha krátkonohá), silně ovlivněna lidskou činností. Přírodě blízká stanoviště a jejich faunu představují především mokřady, do velké míry nahrazované pobřežními lemy četných rybníků. Řeky v bioregionu mají podhorský charakter a náležejí do parmového pásma. Mezi významné druhy tohoto bioregionu patří: ježek západní, vydra říční, kvakoš noční, zrzohlávka rudozobá, břehouš černoocasý, vodouš rudonohý, rybák obecný, břehule říční, cvrčilka slavíková, sýkořice vousatá, moudivláček lužní, čečetka zimní, ropucha krátkonohá. Ze skupiny bezobratlých jsou význačné některé druhy vodních měkkýšů jako terčovník vroubený (*Gyraulus albus*), plovatka nadmutá (*Radix orbicularia*), plovatka *Stagnicola corvus*). Významné jsou i některé mokřadní druhy hmyzu, např. potápník široký (*Dytiscus latissimus*), vážka podhorní (*Sympetrum pedemontanum*) a vážka jasnoskrvná (*Leucorrhinia pectoralis*).

Terénní průzkum obratlovců

Vzhledem k ročnímu období (první dekáda března) nebylo možné provést standardní zoologický průzkum. Na lokalitě byly zaznamenány aktuálně přítomné druhy obratlovců. K doplnění údajů o zájmovém území byly použity zpracované průzkumy pro sousedící EVL Hlubocké hráze (Podklady pro plán péče EVL Hlubocké hráze, RNDr. Petr Bürger, 2011).

Plocha navrženého parkoviště je v současnosti kosenou loukou, ze severu je ohraničena dubovým stromořadím podél silnice k zoologické zahradě (součást EVL Hlubocké hráze) a z jihu rovněž linií dubů podél obtokové strouhy rybníka Velký Zvolenov. Podél silnice jsou mezi duby místy malé skupiny křovin – trnka a růže. Strouha podél rybníka je zpevněná betonem a za ní jsou porosty křovin a rákosu.

Samotná část louky, na které je parkoviště navrženo, není ze zoologického hlediska hodnotná, za cenné lze považovat navazující biotopy – linie dubů podél silnice a podél rybníka, které hostí specifickou faunu. Staré dubové porosty s množstvím přirozených dutin jsou hlavním refugiem dutinových druhů ptáků

V zájmovém území byly během návštěvy lokality v březnu 2012 zaznamenány následující druhy:

druh česky	druh latinsky	poznámky
Brhlík lesní	<i>Sitta europaea</i>	
Holub hřivnáč	<i>Columba palumbus</i>	
Kachna divoká	<i>Anas platyrhynchos</i>	přelet
Kos černý	<i>Turdus merula</i>	
Pěnkava obecná	<i>Fringilla coelebs</i>	
Racek chechtavý	<i>Larus ridibundus</i>	přelet
Sojka obecná	<i>Garrulus glandarius</i>	
Straka obecná	<i>Pica pica</i>	
Strakapoud velký	<i>Dendrocopos major</i>	
Strnad obecný	<i>Emberiza citrinella</i>	
Sýkora babka	<i>Parus palustris</i>	
Sýkora koňadra	<i>Parus major</i>	
Sýkora modřinka	<i>Parus caeruleus</i>	
Vrabec polní	<i>Passer montanus</i>	
Žluna zelená	<i>Picus viridis</i>	

Údaje z inventarizačních průzkumů EVL Hlubocké hráze

EVL Hlubocké hráze má v současné době zpracovaný inventarizační průzkum na obratlovce se zaměřením na ornitologii (RNDr. Bürger, 2011) a inventarizační průzkumy předmětů ochrany EVL tesaříka obrovského a roháče obecného (Mgr. Papoušek, 2011).

Evropsky významná lokalita Hlubocké hráze byla vymezena v místech s nejhodnotnějšími dubovými alejemi na hrázích místních rybníků, dále podél vybraných komunikací a na území zámeckého parku. Ve všech případech se na místě nacházejí staré až velmi staré výsadby s převahou dubů a lip, pro které je charakteristický výskyt významných druhů hmyzu, včetně předmětů ochrany vyhlášené EVL. Oba předměty ochrany byly potvrzeny z aleje u silnice severně zájmové plochy výstavby.

Tesařík obrovský (*Cerambyx cerdo*) je nápadný druh tesaříka, vázaného svým vývojem na staré listnaté stromy, přičemž výrazně preferuje stromy osaměle stojící a osluněné. V našich podmínkách jsou prakticky výhradně živnou dřevinou duby. Vývoj larev tesaříka obrovského probíhá pod kůrou a posléze v živém dřevě osídlených stromů, přičemž přednostně tento druh napadá stromy usychající či jinak oslabené. Vývoj larev trvá v závislosti na podmínkách 3-5 let. Dospělci se na stanovišti vyskytují od poloviny května do začátku srpna a mají převážně večerní a noční aktivitu. Jednou ze známek přítomnosti tesaříka obrovského jsou výletové otvory, kterými se vylíhlí dospělci dostávají z kukelní komůrky. Většina vyvíjejících se larev se nachází

v bazální části kmene a dolních kosterních větví, v menší míře žír probíhá i v silnějších větvích v koruně napadených dubů. Na stejných místech lze nalézt i výletové otvory tohoto druhu.

Tesařík obrovský je v České republice chráněn zákonem na ochranu přírody a krajiny jako silně ohrožený druh (SO) (příloha č. III. prováděcí vyhlášky č. 395/1992 Sb.), v červené knize je uveden jako druh ohrožený (EN) a směrnice o ochraně volně žijících druhů a ochraně přírodních stanovišť jej vede mezi druhy vyžadujícími zvláštní územní ochranu (kategorie A přílohy č. 2 vyhlášky č. 166/2005 Sb.) i mezi druhy vyžadujícími přísnou ochranu (kategorie B).

Roháč obecný (*Lucanus cervus*) je nápadný brouk, původně svým výskytem vázaný převážně na doubravy a lužní lesy. V důsledku úbytku přírodních lokalit se významná část populací v současnosti nachází v pařezinách, parcích, alejích podél cest a solitérních dubech na loukách, pastvinách a hrázích rybníků. Dospělce lze zhruba od poloviny května do konce července zastihnout na stromech, na kvasící míze ze stromů, na složištích dříví, případně i na zemi, kde se posléze koncentrují jedinci oslabení nebo ti, kteří se stali kořistí ptáků či obětí dopravních prostředků. Na přírodních biotopech lze dospělé zaznamenat spíše náhodně, mnohem častěji ve zpravidla mnohem koncentrovanějších populacích v parcích a alejích. Nejvíce aktivní jsou v odpoledních a večerních hodinách, kdy lze zejména samce roháče zastihnout i v letu. Po spáření kladou samičky roháčů vajíčka do starých trouchnivějších kmenů nebo pařezů listnatých stromů, v nižších nadmořských výškách přitom dávají přednost převážně dubům. Larvy se vyvíjejí několik (3-5) let na rozkládajícím se dřevě pařezů, kořenových náběhů a kořenů. Svůj vývoj dokončují zpravidla na hranici trouchnivého dřeva a okolní půdy, kde se již na podzim kuklí v oválném kokonu. Na jaře příštího roku se ze dřeva nebo z okolní půdy dospělí jedinci dostávají na povrch.

Roháč obecný je v České republice chráněn zákonem na ochranu přírody a krajiny jako ohrožený druh (O) (příloha č. III. prováděcí vyhlášky č. 395/1992 Sb.), v červené knize je uveden jako druh ohrožený (EN) a směrnice o ochraně volně žijících druhů a ochraně přírodních stanovišť jej vede mezi druhy vyžadujícími zvláštní územní ochranu (kategorie A přílohy č. 2 vyhlášky č. 166/2005 Sb.).

V roce 2011 proběhlo v zájmovém území také mapování EVL Hlubocké hráze z hlediska výskytu ptačích druhů a byly zaznamenány následující druhy (RNDr. Bürger, 2011):

Druh česky	Druh latinsky	Ochrana dle zákona č. 114/1992 Sb.
Holub hřivnáč	<i>Columba palumbus</i>	
Hrdlička zahradní	<i>Streptopelia decaocto</i>	
Strakapoud velký	<i>Dendrocopos major</i>	
Žluna zelená	<i>Picus viridis</i>	
Červenka obecná	<i>Erithacus rubecula</i>	
Rehek zahradní	<i>Phoenicurus phoen.</i>	
Kos černý	<i>Turdus merula</i>	
Drozd zpěvný	<i>Turdus philomelos</i>	
Drozd kvíčala	<i>Turdus pilaris</i>	
Drozd brávník	<i>Turdus viscivorus</i>	
Pěnice černohlavá	<i>Sylvia atricapilla</i>	
Budníček menší	<i>Phylloscopus collybita</i>	

Lejsek bělokrký	<i>Ficedula albicollis</i>	
Sýkora babka	<i>Parus palustris</i>	
Sýkora modřínka	<i>Parus caeruleus</i>	
Sýkora koňadra	<i>Parus major</i>	
Brhlík lesní	<i>Sitta europaea</i>	
Šoupálek dlouhoprstý	<i>Certhia familiaris</i>	
Šoupálek krátkoprstý	<i>Certhia brachydactyla</i>	
Sojka obecná	<i>Garrulus glandarius</i>	
Špaček obecný	<i>Sturnus vulgaris</i>	
Žluva hajní	<i>Oriolus oriolus</i>	Silně ohrožený druh
Vrabc domácí	<i>Passer domesticus</i>	
Vrabc polní	<i>Passer montanus</i>	
Pěnkava obecná	<i>Fringilla coelebs</i>	
Zvonek zelený	<i>Carduelis chloris</i>	

V zájmovém území lze očekávat také výskyt dalších druhů vázaných na plochu samotné louky a porosty křovin na okraji rybníka. Jedná se například o skřivana polního, strnada obecného, pěnici pokřovní.

Zvláště chráněné druhy živočichů

V zájmovém území byl v roce 2011 prokázán výskyt zvláště chráněných druhů dle vyhlášky MŽP č. 395/1992 Sb. k zákonu č. 114/1992 Sb. o ochraně přírody a krajiny, ve znění pozdějších předpisů. Jedná se o silně ohroženou žluvu hajní, silně ohroženého tesaříka obrovského, ohroženého roháče obecného, silně ohroženého páchníka hnědého. Jejich výskyt je vázán na porosty vzrostlých stromů, realizací záměru nebudou ohroženi.

Ekosystémy

Jednotlivé ucelené stejnorodé plochy v území s charakteristickou škálou živých a neživých složek lze považovat za ekosystémy. Pro klasifikaci ekosystémů se užívá pětičlenná stupnice zohledňující význam ploch určitého vegetačního pokryvu ve vztahu k významu pro ochranu přírody a krajiny (stupeň č. 1 – nejnižší, stupeň č. 5 – nejvyšší ekologická stabilita). Plocha, na které je plánováno parkoviště, je kosená louka, u které bychom odhadli ekologickou stabilitu na stupeň 2 až 3.

C.II.6. Chráněná území, ÚSES, krajinný ráz

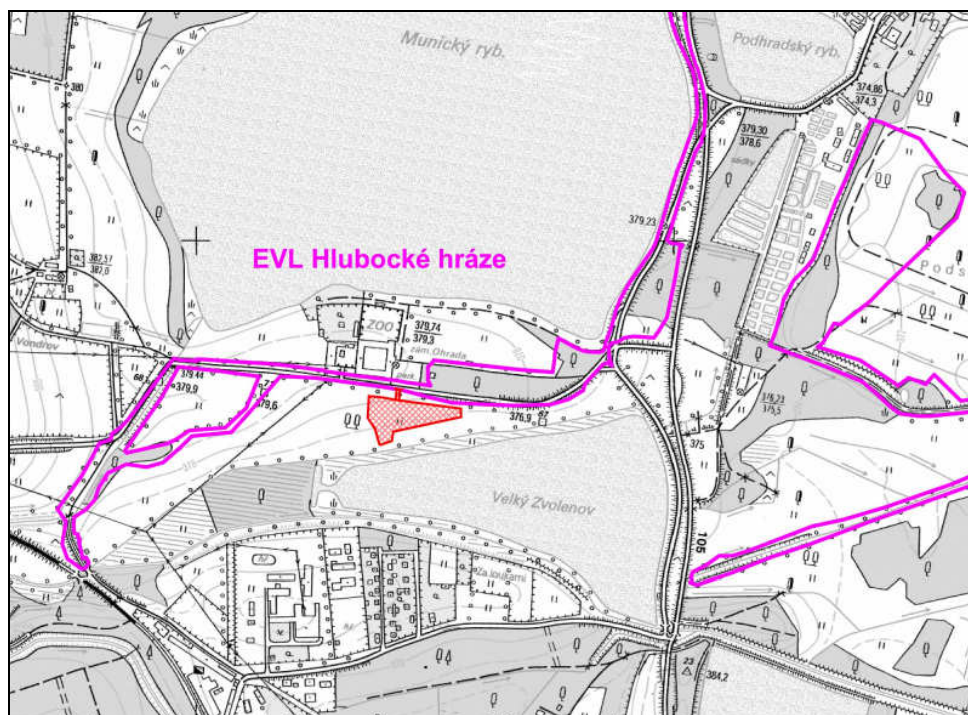
Záměr se nachází v těsné blízkosti evropsky významné lokality (EVL) Hlubocké hráze dle směrnice č.92/43/EEC o ochraně přírodních stanovišť, volně žijících živočichů a planě rostoucích rostlin.

Evropsky významná lokalita Hlubocké hráze

Kód lokality je CZ0313099, její rozloha činí 67 ha. Lokalitu tvoří staré živé i mrtvé stromy, zejména duby, v zámeckém parku, na přiléhajících loukách a rybníčních hrázích v okolí města Hluboká nad Vltavou.

*Druhy živočichů, které jsou předmětem ochrany:*roháč obecný (*Lucanus cervus*)tesařík obrovský (*Cerambyx cerdo*)

Evropsky významná lokalita byla vymezena v místech s nejhodnotnějšími dubovými alejemi na hrázích místních rybníků (především Munického rybníka, rybníka Bezdrév a rybníka Naděje), dále podél vybraných komunikací (zejména podél historické cesty a dnešní cyklostezky z Hluboké do Bavorovic a silnic v blízkosti ZOO Ohrada) a na území nedalekého zámeckého parku. Ve všech případech se na místě nacházejí staré až velmi staré výsadby s převahou dubů a lip, pro které je charakteristický výskyt významných druhů hmyzu, včetně předmětů ochrany vyhlášené EVL.



Obr. č. 5: Evropsky významná lokalita Hlubocké hráze

Zájmová plocha je ze severní části ohraničena dubovou alejí spadající do EVL Hlubocké hráze. Alej se vyznačuje starými vzrostlými jedinci dubu letního (*Quercus robur*), někteří jedinci jsou odumřelí, v místě se vyskytuje trouchnivějící dřevo. Mezi duby jsou místy malé skupiny křovin – trnka a růže (*Prunus spinosa*, *Rosa canina*). V aleji byl potvrzen výskyt předmětů ochrany tj. tesaříka obrovského a roháče obecného (inventarizační průzkumy EVL provedené Mgr. Papouškem v r. 2011).

Plocha parkoviště byla vymezena s ohledem na přítomnost EVL. Navržené parkoviště nezasahuje do EVL, hranice plochy je ve vzdálenosti 20 m od kmenů stromů.

Předkládaný záměr nezasahuje do žádného zvláště chráněného území dle zákona č. 114/1992 Sb., ve znění pozdějších předpisů. Nejbližšími zvláště chráněnými územími jsou přírodní památka Vrbenská tuň a přírodní rezervace Vrbenské rybníky, které se nachází ve vzdálenosti cca 3 km jižně.

Předkládaný záměr není lokalizován ani se nedotýká ptačí oblasti dle směrnice Rady Evropských společenství č. 79/409/EHS o ochraně volně žijících ptáků. Nejbližší ptačí oblastí jsou Českobudějovické rybníky ve vzdálenosti cca 0,9 km západním směrem.

Ptačí oblast Českobudějovické rybníky

Kód ptačí oblasti je CZ0311037, její rozloha činí 6362,08 ha. PO Českobudějovické rybníky se rozkládá v okrese České Budějovice na severozápadě od krajského města v rovinaté českobudějovické pánvi. Zahrnuje asi 50 rybníků s plochou cca 1400 ha, z nichž největší je Bezdrev, zhruba uprostřed ptačí oblasti, jedná se o třetí největší rybník v celé ČR o rozloze 394 ha.

Druhy ptáků, které jsou hlavním předmětem ochrany:

Husa velká (*Anser anser*)

Kopřivka obecná (*Anas strepera*)

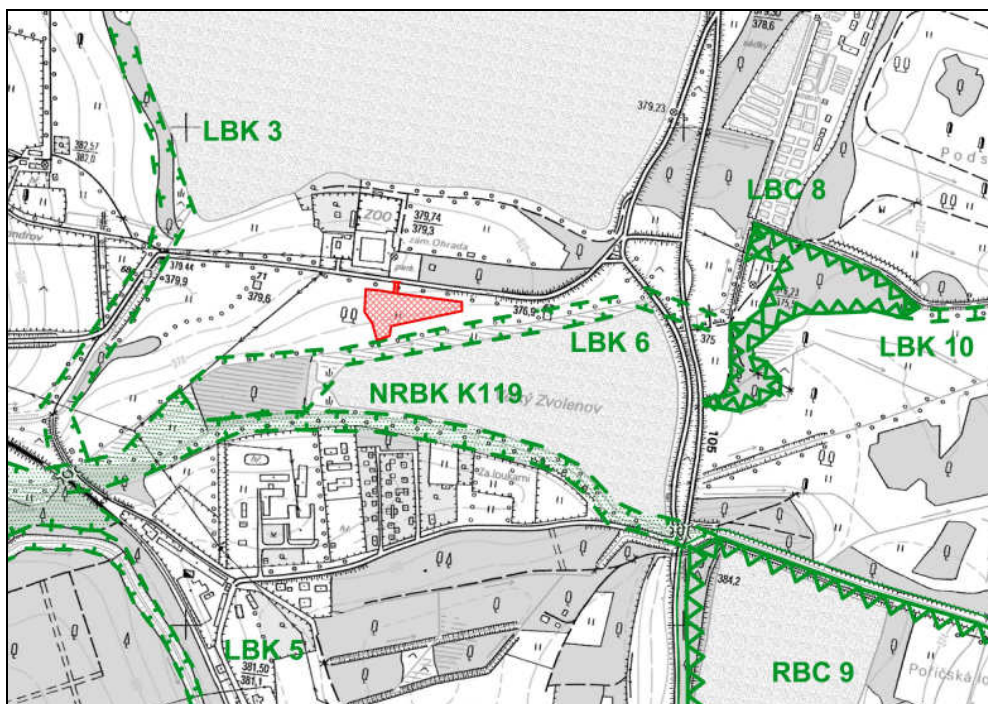
Kvakoš noční (*Nycticorax nycticorax*)

Rybák obecný (*Sterna hirundo*)

Slavík modráček (*Luscinia svecica*)

Územní systém ekologické stability

Navržené parkoviště nezasahuje do žádného prvku územního systému ekologické stability. V jižní části sousedí s lokálním biokoridorem Velký Zvolenov (LBK 6), který je v místech veden při severním okraji rybníka Velký Zvolenov a od zájmové plochy je oddělen obtokovou stokou. LBK 6 zahrnuje litorální porosty, v kterých v současné době převažují keře a to trnky, bez a vrby s ruderálním podrostem s druhy jako kopřiva obecná a rákos obecný. Lokální biokoridor se západně zájmového území oddaluje od nadregionálního biokoridoru K119, který je veden o něco jižněji od LBK 6. Osa NRBK K119 je zde tvořena Soudným potokem, který teče jižně rybníka Velký Zvolenov. Zájmové území spadá do ochranného pásma tohoto NRBK. Západně plochy pro parkoviště je vymezen LBK 3, který je vymezen podél potoka spojující rybník Bezdrev s Munickým rybníkem a dále je veden po západním břehu Munického rybníka. Podél potoka se nacházejí hodnotné dřeviny spadající do EVL Hlubocké hráze.



Obr. č. 6: Uzemní systém ekologické stability

Významné krajinné prvky (VKP)

Významnými krajinnými prvky ve smyslu § 3 zákona č. 114/1992 Sb. jsou lesy, rašeliniště, vodní toky, rybníky, jezera a údolní nivy, dále ty části krajiny, které zaregistruje podle § 6 příslušný orgán ochrany přírody. Na ploše záměru se nenachází žádný VKP ani nebyl zde VKP zaregistrovaný dle § 6 zákona č. 114/1992 Sb.

Krajinný ráz

Posuzovaná lokalita umístění parkoviště se nachází u zámku Ohrada jižně silnice III/10582 v k.ú. Hluboká nad Vltavou. Území, na kterém bude areál realizován, je v současné době loukou.

Krajinný ráz je v §12 zákona ČNR č. 114/1992 Sb. o ochraně přírody a krajiny definován jako přírodní, kulturní a historická charakteristika určitého místa či oblasti. Je chráněn před činností snižující jeho estetickou a přírodní hodnotu. Ochrana krajinného rázu zajišťuje komplexní ochranu krajiny, především ochranu přírodních a estetických hodnot, významných krajinných prvků (VKP) a zvláště chráněných území (ZCHÚ), kulturních dominant, harmonického měřítka a vztahů v krajině.

Krajinný ráz není všude stejně výrazný, neopakovatelný, jedinečný a cenný. Krajinu, ve které jsou přítomny mimořádné a jedinečné hodnoty přírodní, kulturní nebo estetické, je třeba chránit s větší přísností, než krajinu, ve které jsou tyto hodnoty přítomny sporadicky nebo v ní přítomny nejsou vůbec.

Krajinný ráz má svoje charakteristiky přírodní a kulturní a historické. Při zvažování zásahu vlivem realizace stavby je nutno zvážit míru zásahu do každé ze složek, které krajinný ráz jako celek tvoří.

Podle regionálního geomorfologického členění patří lokalita do Českomoravské soustavy, podsoustavy Jihočeské pánve, celku Českobudějovická pánev, podcelku Blatská pánev a okrsku Zlivská pánev. Povrch území je rovinatý s nadmořskou výškou kolem 380 m n.m.

Dle zpracovaného Generelu krajinného rázu Jihočeského kraje (Ing.arch. I. Vorel, březen 2009) spadá zájmové území do oblasti krajinného rázu č. 14 Českobudějovická pánev. Oblast je vymezena od krajského města České Budějovice po Vodňany. Osu oblasti tvoří silnice I/20 a železniční trať č. 190 z Českých Budějovic do Plzně. Oblast se vyznačuje urbanizovaným jihem, který pozvolna přechází v harmonickou rybníkářskou krajinu s významnými architektonickými krajinami schwarzenberského Hlubocka a jižně od Vodňan bučovského Libějovicka-Lomecka

Zájmové území spadá do navržené krajinné památkové zóny Hlubocko. Vyznačuje se velmi pozitivními rysy krajinného rázu. Krajina je zde rovinatá s množstvím rybníků, nedaleko leží i třetí největší rybník Bezdrev. Významné hodnoty do krajiny vnášejí historické krajinné úpravy Hlubocka s překrývajícími se vrstvami postupné kultivace od středověké rybníční soustavy až po pozdně romantické úpravy druhé poloviny 19. století. Zámek Hluboká nad Vltavou je výraznou dominantou čnicí nad Českobudějovickou pánev.

Parkoviště bude sloužit pro návštěvníky ZOO Ohrada a zámku Ohrada. Lovecký zámek Ohrada je spolu se zámkem Hluboká nad Vltavou národní kulturní památkou.

Parkoviště je navrženo do turisticky exponovaných prostor u zámečku a ZOO Ohrada. Parkoviště bude umístěno přes silnici na louku u rybníka Velký Zvolenov. Od loveckého zámečku Ohrada je opticky odděleno alejí vzrostlých dubů podél silnice třetí třídy.

Celkově lze konstatovat, že se jedná o krajinu velmi cennou, v které převažují harmonické prostorové vztahy a měřítko, s výrazným zastoupením pozitivních hodnot vizuální scény (zámek Hluboká nad Vltavou, rybníky, duby na hrázích a vzrostlé stromy podél komunikací a vodotečí...).

C.II.7. Hmotný majetek, kulturní památky

Navržené parkoviště je umístěno cca 1 km JV města Hluboká nad Vltavou na severní okraj rybníka Velký Zvolenov jižně zámku a ZOO Ohrada.

Zámek Ohrada byl postaven v letech 1708 - 1713 v barokním slohu podle projektu architekta P. I. Bayera pro knížete A. F. Schwarzenberga jako lovecký zámek, který měl sloužit k pořádání honů a honosných loveckých slavností. Lovecké muzeum na Ohradě vzniklo již v roce 1842, kdy tam byly soustředěny rozsáhlé sbírky loveckých

trofejí a vycpanin a patří mezi naše nejstarší muzea vůbec. V zámku jsou umístěny expozice lesnictví, myslivosti a rybářství Národního zemědělského muzea. Muzeum je situováno na břehu Munického rybníka a v těsném sousedství se nachází zoologická zahrada Ohrada.

Zámek Hluboká nad Vltavou spolu se zámkem Ohrada jsou národní kulturní památkou.

Lokalita není registrována jako významné archeologické naleziště dle databáze Státního archeologického seznamu ČR. Ohrada – zámek je evidován jako území s archeologickými nálezy (UAN). Jedná se jak o území, na němž dosud nebyl pozitivně prokázán výskyt archeologických nálezů, ale určité indicie mu nasvědčují: pravděpodobnost výskytu archeologických nálezů 51–100 % (kategorie II).

V Zásadách územního rozvoje Jihočeského kraje je zájmové území řazeno mezi lokality s možnými archeologickými nálezy.

C.II.8. Obyvatelstvo

Parkoviště pro cca 450 osobních automobilů bude sloužit návštěvníkům ZOO Ohrada ležící nedaleko města Hluboká nad Vltavou. Hluboká nad Vltavou se nachází cca 6 km severně krajského města České Budějovice a k 1.1.2012 měla na základě podkladů Ministerstva vnitra 4817 obyvatel (2365 mužů, 2452 žen).

Lokalita je velmi turisticky exponovaná. Cca 200 000 návštěvníků eviduje ZOO Ohrada ročně. Turisty láká také sousední lovecký zámek Ohrada a malebná příroda v okolí. Město se zámkem Hluboká nad Vltavou jsou dostupné pěšky cca 1,5 km severně pěknou procházkou po hrázi Munického rybníka.

D. ÚDAJE O VLIVECH ZÁMĚRU NA OBYVATELSTVO A NA ŽIVOTNÍ PROSTŘEDÍ

Na začátku prací na oznámení jsme provedli vyhodnocení očekávané významnosti vlivů výstavby a provozu výrobního areálu na jednotlivé složky životního prostředí (tzv. scoping). Základní charakteristikou navrženého záměru je skutečnost, že je parkoviště navrženo do blízkosti města Hluboká nad Vltavou do prostoru u zámku Ohrada a ZOO Ohrada. Jedná se o území velmi turisticky exponované a také velmi cenné z hlediska životního prostředí.

Na základě charakteru stavby, našich znalostí získaných z archivních materiálů a z terénního průzkumu zájmového území během zpracovávání předkládaného oznámení lze v dotčeném území za možné nejzávažnější vlivy považovat:

- vlivy na EVL Hlubocké hráze
- vlivy na půdu
- vlivy na krajinný ráz

Uvedeným možným konfliktům je v předkládaném oznámení věnována hlavní pozornost. Vyhodnoceny jsou ovšem všechny vlivy na životní prostředí dle požadavků zákona č. 100/2001 Sb. v odpovídající podrobnosti.

D.I. Charakteristika možných vlivů a odhad jejich velikosti a významnosti

D.I.1. Vlivy na obyvatelstvo

Parkoviště je navrženo do prostoru v blízkosti ZOO Ohrada a loveckého zámečku Ohrada JZ od města Hluboká nad Vltavou. Jedná se o turisticky atraktivní místo s hojnou návštěvností. V blízkosti navrženého parkoviště nejsou evidováni trvale žijící obyvatelé. Nejbližší obytné objekty jsou jižně rybníka Velký Zvolenov ve vzdálenosti cca 250 m od plochy vymezené pro parkoviště.

Realizace parkoviště obecně představuje z hlediska vlivů na obyvatele především zvýšený hluk a prašnost ze stavebních strojů při stavebních pracích. Negativně se projevuje také navýšení nákladní dopravy na příjezdových komunikacích. V předkládaném záměru však tyto skutečnosti nehrají velkou roli, protože se jedná o území bez trvale žijících obyvatel a záměr je stavebně jednoduchý a bude realizován v krátkém časovém úseku.

Emise do ovzduší z provozu stavebních strojů a nákladních automobilů nebudou natolik vysoké, aby mohly způsobit překročení imisních limitů. Zpracování rozptylové studie proto není nutné. Minimalizaci emisí především prachových částic bude zajištěna dodržováním opatření v ZOV.

Během realizace posuzovaného záměru nepředpokládáme negativní vlivy na obyvatelstvo.

Záměr představuje vybudování nového parkoviště se 452 parkovacími místy. V rámci posouzení vlivu hluku z parkoviště na nejbližší chráněný venkovní prostor, kterým je ZOO Ohrada ve vzdálenosti cca 120 metrů severozápadním směrem, byl proveden orientační výpočet v programu HLUK+ ver. 7.10 Profi. Z výpočtu vyplynulo, že limitní izofonu 50 dB lze očekávat ve vzdálenosti do 20 metrů od okraje parkoviště, chráněné venkovní prostory nebo chráněné venkovní prostory staveb nebudou nadlimitním hlukem zasaženy.

V souvislosti s realizací a provozováním záměru nedojde k navýšení dopravních intenzit na přilehlých komunikacích. Počet návštěvníků území nesouvisí s realizací parkoviště. Naopak lze předpokládat pozitivní vlivy na obyvatelstvo a to v podobě zlepšení komfortu při parkování a snížení rizikového parkování v okolí zámku a ZOO.

Během provozu posuzovaného záměru nepředpokládáme negativní vlivy na obyvatelstvo.

D.I.2. Vliv na ovzduší a klima

Vlivy realizace a provozu posuzovaného záměru na ovzduší a klima budou malé. Emise do ovzduší budou produkovány ve větší míře pouze při výstavbě.

Vzhledem k tomu, že realizace parkoviště nezpůsobí navýšení dopravy v místě nedojde ke zhoršení imisní situace v území.

Negativní vlivu realizace posuzovaného záměru na ovzduší a klima lze proto hodnotit jako žádný, jeho významnost rovněž.

D.I.3. Vlivy na půdu

Nejvýznamnějším negativním vlivem na půdy je jejich zábor. Záměrem budou dotčeny pozemky o celkové výměře cca 1,2 ha, které katastrálně spadají pod obec Hluboká nad Vltavou a patří do ZPF kategorie trvalý travní porost. Na dané ploše je vymezena BPEJ 5.52.01 patřící do III. třídy ochrany dle přílohy k vyhlášce č. 48/2011 Sb.

Z plochy bude odebrána zemina v rozsahu 0,2 m, což představuje 2 389 m³ půdy. Tato zemina bude využita při obhospodařování okolních pozemků ve vlastnictví oznamovatele.

Předkládaným záměrem nebudou dotčeny pozemky určené k plnění funkce lesa (PUPFL).

Rozsah vlivu realizace posuzovaného záměru na půdu lze hodnotit jako malý až střední, jeho významnost jako malou.

D.I.4. Vlivy na vodu

Výstavba

Při výstavbě hrozí znečištění podzemních vod především úkapy ropných látek z pracovních mechanismů. Při výstavbě investičního záměru je nutné provádět obvyklá opatření pro vyloučení znečištění horninového prostředí a podzemních vod:

- na stavbě používat mechanismy v odpovídajícím technickém stavu bez úkapů pohonných hmot a mazadel
- parkování, čištění, opravy mechanismů, skladování mazadel a pohonných hmot v průběhu výstavby provádět pouze na zabezpečených místech proti úniku kontaminantů
- v případě havárie – úniku znečišťujících látek okamžitě odstranit znečištěné zeminy zajistit jejich likvidaci a odstranit zdroj znečištění.

Provoz

Za provozu budou vznikat pouze odpadní vody srážkové (dešťové vody) a to z příjezdové komunikace. Jejich množství bylo odhadnuto na 88,8 m³/rok. Dešťové vody z povrchu příjezdové komunikace budou svedeny do otevřeného příkopu u silnice III/10582, kde budou vsakovány.

Voda z parkoviště bude vzhledem k nezpevněnému povrchu parkoviště zasakována. Stejným způsobem je řešeno i stávající parkoviště u zámku Ohrada. Drobné úkapy pohonných hmot budou zasakovány a odbourávány přirozenými procesy v půdě.

Pro zjištění významnějších úniků látek škodlivých vodám (především pohonných hmot a mazadel) doporučujeme během provozu parkoviště provádět pravidelnou vizuální kontrolu se zaměřením na možné úniky látek škodlivých vodám (především pohonných hmot a mazadel). V případě většího úniku těchto látek řešit tuto situaci jako havárii dle havarijního plánu.

Rozsah vlivu na povrchové a podzemní vody lze hodnotit jako malý, jeho významnost jako malou.

D.I.5. Vlivy na horninové prostředí a přírodní zdroje

V zájmovém území a jeho blízkosti nejsou evidována žádná chráněná ložisková území a prognózní zdroje surovin, žádná poddolovaná území, sesuvy a svahové deformace.

Z hlediska ovlivnění horninového prostředí platí v podstatě to samé jako v případě podzemních vod. Při realizaci je potřeba věnovat pozornost stavebním mechanismům - vyloučit úkapy pohonných hmot a mazadel. Parkování, čištění, opravy mechanismů, skladování mazadel a pohonných hmot v průběhu výstavby provádět pouze na zabezpečených místech a v případě havárie – úniku znečišťujících látek okamžitě odstranit znečištěné zeminy zajistit jejich likvidaci a odstranit zdroj znečištění.

Ovlivnění horninového prostředí a přírodních zdrojů lze z hlediska rozsahu hodnotit jako malé, stejně tak jeho významnost.

D.I.6. Vlivy na flóru, faunu, ekosystémy

Vlivy na flóru

Stávající vegetační kryt na ploše parkoviště bude výstavbou zničen. Vzhledem k tomu, že porost stávající louky představují běžné druhy, nebyl zaznamenán žádný druh zvláště chráněný ve smyslu zákona č. 114/1992 Sb. ani charakter vegetace, který by výskyt takového druhu predikoval, lze realizaci záměru připustit.

Podmínkou je realizace záměru bez kácení dřevin kolem zájmového území.

Vlivy na faunu

Na ploše staveniště lze předpokládat výskyt běžných druhů obratlovců. Za cenné lze považovat navazující biotopy – linie dubů podél silnice (součást EVL Hlubocké hráze) a podél rybníka, které hostí specifickou faunu. Zde byl v roce 2011 zaznamenán výskyt zvláště chráněného druhu dle vyhlášky MŽP č. 395/1992 Sb. k zákonu č. 114/1992 Sb. o ochraně přírody a krajiny, ve znění pozdějších předpisů. Jedná se o silně ohroženou žluvu hajní (Podklady pro plán péče EVL Hlubocké hráze, RNDr. Petr Bürger). Realizací záměru nedojde k zásahu do biotopu tohoto druhu.

Také z hlediska bezobratlé fauny jsou cennými biotopy staré duby při severní hranici louky. Hostí cenné brouky vázané na staré a tlející dřevo – tesařika obrovského, roháče obecného a páchníka hnědého. Podmínkou ochrany těchto druhů je nezasahování do vzrostlých stromů, ponechání tlejícího dřeva v místě.

Vlivy na ekosystémy

Celková plocha dotčená realizací parkoviště bude cca 1,2 ha. V současné době je na ploše louka, která je hodnocena stupněm ekologické stability 2 až 3.

Rozsah vlivu realizace posuzovaného záměru na faunu, flóru a ekosystémy lze hodnotit jako malý, jeho významnost také jako malou.

D.I.7. Vlivy na chráněná území, ÚSES, krajinný ráz

Předkládaný záměr se dotýká evropsky významné lokality Hlubocké hráze, která zahrnuje staré aleje a solitérní stromy v okolí Hluboké nad Vltavou. Zájmová plocha je ze severní části ohraničena dubovou alejí spadající do EVL Hlubocké hráze. Alej se vyznačuje starými vzrostlými duby letními, někteří jedinci jsou odumřelí, v místě se vyskytuje trouchnivějící dřevo. Mezi duby jsou místy malé skupiny křovin – trnka a růže. V aleji byl potvrzen výskyt předmětů ochrany tesaříka obrovského a roháče obecného (inventarizační průzkumy EVL provedené Mgr. Papouškem v r. 2011). S ohledem na EVL bylo parkoviště navrženo ve vzdálenosti 20 m od paty stromů, tak aby nedocházelo k ničení dubů a biotopů předmětů ochrany. Na ploše parkoviště bude shrnuta ornice v tloušťce 0,2 m, nebude zasažen kořenový systém stromů.

Za provozu parkoviště nepředpokládáme negativní vliv na předměty ochrany v EVL. Důvodem je přítomnost brouků ve stromech u stávajícího parkoviště či podél frekventovaných cest v okolí ZOO a zámečku Ohrada. Tesařík obrovský preferuje osluněné staré solitérní stromy, roháč obecný staré tlející dřevo. Do těchto biotopů záměr nezasahuje.

Negativní vliv na EVL vyloučil také Krajský úřad Jihočeského kraje, odbor životního prostředí, zemědělství a lesnictví jako příslušný orgán ochrany přírody (Příloha č.2).

Předkládaný záměr není lokalizován ani se nedotýká ptačí oblasti dle směrnice Rady Evropských společenství č. 79/409/EHS o ochraně volně žijících ptáků.

Žádný významný krajinný prvek (ze zákona ani registrovaný) nebude realizací plánovaného záměru dotčen.

Realizací parkoviště nebude dotčen žádný prvek územního systému ekologické stability.

V následující tabulce uvádíme hodnocení vlivů na krajinný ráz. Podmínky ochrany krajinného rázu pro oblast krajinného rázu č.14 Českobudějovická pánev jsou formulovány v Generelu krajinného rázu Jihočeského kraje, který zpracoval ing.arch.I. Vorel. Do hodnocení se promítají jak charakteristiky přírodní, kulturní a historické, tak vizuální a prostorové vztahy. Při hodnocení jsme rozlišovali vlivy pozitivní (+) a negativní (-), významnost kvantifikovali číselně hodnotami 1 a 2. Hodnota -2 označuje vliv výrazně negativní, -1 negativní, +1 mírně pozitivní a +2 výrazně pozitivní. 0 indikuje, že neočekáváme žádné vlivy.

Podmínky ochrany krajinného rázu	Hodnocení	Komentář
<i>Přírodní charakteristika a vizuální projev jejích znaků</i>		
Chránit cenné partie rybníční krajiny (rybníky a jejich okolí, litorální a podmáčené polohy, systémy struh a dalších vodotečí) před rozvojem zástavby a infrastruktury	-1	Parkoviště je umístěno na louku v rybníčnaté krajině u Hluboké nad Vltavou. Již v současné době je louka využívána k parkování automobilů.
Zachovat a doplňovat prvky nelesní zeleně v zemědělské krajině a doprovodnou zeleň drobných rybníků a vodotečí	0	

<i>Kulturní a historická charakteristika a vizuální projev jejích znaků</i>		
Zachovat dominanci kulturních dominant historických měst (České Budějovice, Rudolfov, Hluboká nad Vltavou, Netolice, Vodňany) a drobných dominant vesnických sídel	0	Navržené parkoviště se nachází v blízkosti zámku Ohrada. Nebude však tuto kulturní dominantu ovlivňovat.
Vyřešit přechod intenzivní zástavby urbanizované krajiny (České Budějovice, Vodňany) do zemědělské a rybníční krajiny	0	
<i>Vizuální charakteristika a prostorové vztahy, estetické hodnoty, harmonické měřítko a vztahy</i>		
Chránit před zástavbou, infrastrukturou a technickými zařízeními horizonty ohraničující Českobudějovickou pánev (Blanský les, Lišovský práh, Táborská pahorkatina)	0	
Chránit charakter vesnických sídel v rybníční krajině a krajině podhůří Blanského lesa vně severního a severovýchodního okraje CHKO Blanský les	0	
Chránit harmonické zapojení a siluety některých vesnických sídel	0	
Chránit prvky a kompoziční vazby historických krajinných úprav	-1	Realizaci parkoviště považujeme za mírně negativní v rámci cenné krajinné kompozice v okolí Hluboké nad Vltavou. Vzhledem k charakteru záměru – parkoviště se šterkovým povrchem cca 1,2 ha plochy je tento negativní vliv malý.

V charakteristice krajinného rázu dotčeného krajinného prostoru v kapitole C.II.6. *Chráněná území, ÚSES, krajinný ráz* jsou identifikovány hlavní přírodní a kulturně historické hodnoty dotčeného krajinného prostoru. Plánovaný záměr bude mít vliv různé intenzity na rysy a hodnoty uvedené v § 12 zákona č. 114/1992 Sb. ve znění pozdějších předpisů.

Tabulka vlivu navrhované stavby na zákonná kritéria krajinného rázu (§12)

Tabulka vlivu na zákonná kritéria krajinného rázu	Vliv NS
zásah do přírodních hodnot (rozptýlená zeleň)	žádný
zásah do VKP (lesy, nivy, potoky)	žádný
zásah do ZCHÚ a prvků Natura 2000	slabý
zásah do kulturních a historických hodnot	slabý
zásah do estetických hodnot	slabý
zásah do kulturních dominant	slabý
zásah do harmonického měřítka	slabý
zásah do harmonických vztahů	středně silný

Použitá stupnice zásahu:

- žádný
- slabý
- středně silný
- silný
- velmi silný

Na základě výše uvedené analýzy je možno konstatovat, že navrhovaný záměr nepředstavuje významný zásah do zákonných kritérií a do znaků jednotlivých charakteristik krajinného rázu. U většiny složek byl identifikován slabý vliv.

Rozsah vlivu realizace posuzovaného záměru na chráněná území, ÚSES a krajinný ráz lze hodnotit jako malý, jeho významnost také jako malou.

D.I.8. Vlivy na hmotný majetek a kulturní památky

Na pozemcích určených k realizaci parkoviště se nenacházejí žádné stavební objekty (hmotný majetek) ani žádné kulturní památky.

Při realizaci parkoviště lze prakticky vyloučit možnost ovlivnění archeologických lokalit. Pokud by přesto k odkrytí archeologických nálezů došlo, je povinností investora tento nález ohlásit příslušnému orgánu památkové péče a umožnit provedení záchranného archeologického výzkumu v souladu se zákonem č. 20/1987 Sb., o státní památkové péči, ve znění pozdějších předpisů.

Rozsah vlivu realizace posuzovaného záměru na hmotný majetek a kulturní památky lze hodnotit jako malý, jeho významnost rovněž jako malou.

D.II. Rozsah vlivů stavby a činnosti vzhledem k zasaženému území a populaci

Z hlediska velikosti zasaženého území je možné posuzovaný záměr hodnotit jako malý.

Z hlediska velikosti zasažené populace lze posuzovaný záměr hodnotit také jako malý.

D.III. Údaje o možných významných nepříznivých vlivech přesahujících státní hranice

Na základě předložených podkladů o záměru a na základě dostupných údajů o dotčeném území lze konstatovat, že posuzovaný záměr *Sezónní parkoviště u ZOO Ohrada Hluboká nad Vltavou* nebude vykazovat žádné nepříznivé vlivy přesahující státní hranice.

D.IV. Opatření k prevenci, vyloučení, snížení, popřípadě kompenzaci nepříznivých vlivů

V dalších fázích přípravy záměru doporučujeme realizovat následující opatření:

Fáze přípravy záměru

1. Zpracovat zásady organizace výstavby (ZOV). V ZOV navrhnout opatření k minimalizaci negativních vlivů na životní prostředí a veřejné zdraví: používání stavebních mechanismů v odpovídajícím technickém stavu, kropení prašných povrchů během výstavby, ochrana ploch navazujících na staveniště především území EVL Hlubocké hráze.
2. Zpracovat havarijní plán pro fázi výstavby a provozu.

Fáze realizace

3. Výstavbu parkoviště provést dle zásad organizace výstavby (ZOV).
4. Veškeré stavební práce omezit jen na plochu budoucího parkoviště.
5. Stavební mechanismy a nákladní automobily udržovat v odpovídajícím technickém stavu. Pravidelnou kontrolou techniky i staveniště předcházet haváriím způsobeným únikem látek škodlivých vodám (především pohonných hmot a mazadel)..
6. V případě zjištění úniku látek škodlivých vodám postupovat v souladu s havarijním plánem, sanaci havárie svěřit odborné firmě.
7. V případě odkrytí archeologických nálezů postupovat v souladu se zákonem č. 20/1987 Sb. o státní památkové péči ve znění pozdějších předpisů.

Fáze provozu

8. Provádět pravidelnou kontrolu parkoviště se zaměřením na možné úniky látek škodlivých vodám (především pohonných hmot a mazadel).
9. V případě zjištění úniku látek škodlivých vodám postupovat v souladu s havarijním plánem, sanaci havárie svěřit odborné firmě.

D.V. Charakteristika nedostatků ve znalostech a neurčitosti, které se vyskytly při specifikaci vlivů

Podklady předložené oznamovatelem lze hodnotit jako dostatečné pro identifikaci očekávaných vlivů na životní prostředí a pro zpracování oznámení dle zákona č. 100/2001 Sb., ve znění pozdějších předpisů.

E. POROVNÁNÍ VARIANT ŘEŠENÍ ZÁMĚRU

V současné fázi přípravy záměru je uvažována jedna varianta řešení.

F. DOPLŇUJÍCÍ ÚDAJE

K oznámení jsou přiloženy následující přílohy:

1. Vyjádření příslušného stavebního úřadu k záměru z hlediska územně plánovací dokumentace
2. Stanovisko orgánu ochrany přírody podle § 45i zákona č. 114/1992 Sb.

G. SHRNU TÍ NETECHNICKÉHO CHARAKTERU

Oznamovatel: Ing. Josef Půr
Alšova 840
373 41 Hluboká nad Vltavou
Tel. 602 494 201

Název záměru a jeho zařazení podle přílohy č.1:

Sezónní parkoviště u ZOO Ohrada Hluboká nad Vltavou
záměr kategorie II – záměr vyžadující zjišťovací řízení
(10.6 – Skladové nebo obchodní komplexy včetně
nákupních středisek, o celkové výměře nad 3000 m²
zastavěné plochy; parkoviště nebo garáže s kapacitou
nad 100 parkovacích stání v součtu pro celou stavbu)

Kapacita záměru: Parkovací plocha s kapacitou 452 parkovacích míst

Umístění záměru: kraj: Jihočeský
obec: Hluboká nad Vltavou
katastrální území: Hluboká nad Vltavou

Charakter záměru:

Navrhovaný záměr představuje realizaci šterkového parkoviště se 452 parkovacími místy pro potřeby ZOO Ohrada nedaleko města Hluboká nad Vltavou. Parkoviště je navrženo na louku jižně od loveckého zámečku Ohrada u silnice III/10582. Stávající parkoviště je již kapacitně nevyhovující, návštěvníci často parkují na okolních pozemcích a také na komunikaci III/10582. Předmětná louka je při větších akcích již v současné době využívána k parkování.

Ze severu je plocha vymezená pro parkoviště ohraničena silnicí III/10582 se vzrostlými stromy, které jsou součástí EVL Hlubocké hráze, z jihu obtokovou stokou u rybníka Velký Zvolenov. Plocha pro parkoviště byla vymezena se zřetelem k odstupové vzdálenosti od stromořadí (EVL), která byla uvažována ve velikosti rovnající se výšce daného stromořadí tj. 20 m.

Vlivy na životní prostředí

Základní charakteristikou navrženého záměru je skutečnost, že je parkoviště navrženo do blízkosti města Hluboká nad Vltavou do prostoru u zámku Ohrada a ZOO Ohrada. Jedná se o území velmi turisticky exponované a také velmi cenné z hlediska životního prostředí. V těsné blízkosti se nachází EVL Hlubocké hráze, lokalita spadá do navrhované krajinné památkové zóny Hlubocko.

Plocha určená pro realizaci parkoviště je vymezena na louce, která je ze severní části ohraničena dubovou alejí spadající do EVL Hlubocké hráze. Alej se vyznačuje starými vzrostlými duby letními, někteří jedinci jsou odumřelí, v místě se vyskytuje trouchnivější dřevo. Mezi duby jsou místy malé skupiny křovin – trnka a růže. V aleji byl potvrzen výskyt předmětů ochrany tesaříka obrovského a roháče obecného (inventarizační průzkumy EVL provedené Mgr. Papouškem v r. 2011). Parkoviště je umístěno ve vzdálenosti 20 m od kmenů stromů, do EVL nebude při výstavbě ani provozu zasahováno. Na základě zkušenosti s provozem stávajícího parkoviště nelze očekávat negativní vliv na předměty ochrany EVL.

Výstavba parkoviště na louce jižně zámku Ohrada nepředstavuje významný zásah do krajinného rázu. U většiny zákonných kritérií a do znaků krajinného rázu byl identifikován slabý vliv.

Záměr si vyžádá sejmutí ornice v tloušťce 0,2 m, což představuje 2 389 m³ zeminy. Tato zemina bude využita při obhospodařování okolních pozemků ve vlastnictví oznamovatele.

Při realizaci a při provozu parkoviště hrozí úniky látek znečišťující vody (pohonné látky a mazadla). Při realizaci a provozu doporučujeme pravidelnou kontrolu staveniště (parkoviště). V případě většího úniku látek škodlivých vodám řešit tuto situaci jako havárii.

Vlivy na ostatní složky životního prostředí budou malé.

Celkově je možné konstatovat, že při dodržení podmínek navržených v předkládaném oznámení budou negativní vlivy na jednotlivé složky životního prostředí a zdraví obyvatel akceptovatelné.

H. PŘÍLOHY

Vyjádření příslušného stavebního úřadu k záměru z hlediska územně plánovací dokumentace je součástí přílohové části (Příloha č. 1).

Stanovisko orgánu ochrany přírody podle §45i zákona č.114/1992 Sb. v platném znění je součástí přílohové části (Příloha č. 2).

I. ZÁVĚR

Z výsledků uvedených v oznámení vyplývá, že negativní vlivy výstavby a provozu záměru *Sezónní parkoviště u ZOO Ohrada Hluboká nad Vltavou* na jednotlivé složky životního prostředí a veřejné zdraví budou po splnění podmínek uvedených v kapitole *D.IV. Opatření k prevenci, vyloučení, snížení, popřípadě kompenzaci nepříznivých vlivů* akceptovatelné.

ÚDAJE O ZPRACOVATELI OZNÁMENÍ

Zpracovatel oznámení:

Mgr. Pavla Dušková, EIA SERVIS s.r.o., České Budějovice
držitel osvědčení odborné způsobilosti pro oblast posuzování vlivů na veřejné
zdraví dle §19 odst.1 zákona č. 100/2001 Sb.,č.j. 34758-OVZ-32.0-8.9.08 ze dne
19.12.2008

RNDr. Vojtěch Vyhnálek CSc., EIA SERVIS s.r.o., České Budějovice
držitel autorizace ke zpracování dokumentace a posudku podle § 19 zákona
č. 100/2001 Sb., osvědčení č.j. 2721/4692/OEP/92/93 ze dne 11.2.1993,
prodloužení autorizace č.j. 45099/ENV/06 ze dne 29.6.2006

Adresa zpracovatele oznámení:

EIA SERVIS s.r.o.
U Malše 20
370 01 České Budějovice
tel.: 386354942

Spolupráce:

Ing. Alexandra Čurnová, EIA SERVIS s.r.o., Č. Budějovice
Mgr. Radomír Mužík, EIASERVIS, Č. Budějovice
Mgr. Alexandra Příbylová, EIA SERVIS s.r.o., Č. Budějovice

V Českých Budějovicích

20. března 2012

Mgr. Pavla Dušková
EIA SERVIS s.r.o.

RNDr. Vojtěch Vyhnálek, CSc.
EIA SERVIS s.r.o.



Městský úřad Hluboká nad Vltavou

Odbor stavební a stavební úřad

Masarykova 36, Hluboká nad Vltavou, 373 41

Spis. zn.: 01200/1/12/Sm - UP
Č.j.: 01263/12/OSSÚ/Sm
Vyřizuje: Ing. Smrčka (linka 338)
e-mail: smrcka@hluboka.cz

Městský úřad Hluboká nad Vltavou
Odbor stavební a stavební úřad
Masarykova 36
373 41 Hluboká nad Vltavou
Hluboká nad Vltavou, dne 6.3.2012

EIA SERVIS s.r.o.
U Malše 20
370 01 České Budějovice

Věc: Sezónní parkoviště u ZOO Ohrada Hluboká nad Vltavou

Na základě vaší žádosti ze dne 5.3.2012 ve věci záměru „Sezónní parkoviště u ZOO Ohrada Hluboká nad Vltavou“ s maximální kapacitou 452 míst na pozemcích parcelní číslo 1570/1 a 1570/6 katastrální území Hluboká nad Vltavou Vám sdělujeme, že v územním plánu města Hluboká nad Vltavou jsou uvedené pozemky součástí plochy zemědělské – trvalé travní porosty. Z hlediska vašeho záměru se jedná o využití přípustné – nezbytná infrastruktura komunikace pro obsluhu přilehlého území.

S pozdravem

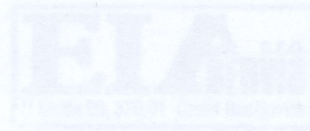
MĚSTSKÝ ÚŘAD
STAVEBNÍ ÚŘAD
373 41 Hluboká n./ Vlt.

Ing. Petr SMRČKA
vedoucí stavebního úřadu
Hluboká nad Vltavou

Obdrží:

(doručenky)

1. EIA SERVIS s.r.o., IDDS: t93prrs

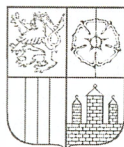


RNDr. Vojtěch Vymálek, CSc.
jednatel společnosti

Příloha: Situace – návrh
Situace – návrh
Průvodní zpráva

Tel: 387 001 322, předvolba 387 001+linka
Fax: 387 001 320

Úřední dny:
PO a ST 7.30 - 11.30
12.00 - 17.00



O D B O R Ž I V O T N Í H O P R O S T Ř E D Í , Z E M Ě D Ě L S T V Í A L E S N I C T V Í

číslo jednací: KUJCK 7163/2012 OZZL/2 /Ste

datum: 19. 3. 2011

vyřizuje: Bc. Petr Stehlík

telefon: 386 720 720

Věc: Stanovisko orgánu ochrany přírody z hlediska možného významného vlivu záměru „sezónní parkoviště u ZOO Ohrada Hluboká nad Vltavou“ na příznivý stav předmětu ochrany nebo celistvost evropsky významných lokalit a ptačích oblastí.

Krajský úřad – Jihočeský kraj, odbor životního prostředí, zemědělství a lesnictví (dále jen krajský úřad), obdržel dne 2.3.2012 žádost o vydání stanoviska k záměru „sezónní parkoviště u ZOO Ohrada Hluboká nad Vltavou“. Žadatelem je firma EIA SERVIS s.r.o., U Maše, České Budějovice 37001. Přílohou žádosti je „Průvodní zpráva“ a mapový zákres situace záměru v měřítku 1:1000. Oznamovatel záměru je Ing. Josef Půr, Alšova 840, 373 41 Hluboká nad Vltavou.

Předmětem záměru je vybudovat na části pozemků parc.č. 1570/1 a 1570/6 v katastrálním území Hluboká nad Vltavou parkoviště s maximální kapacitou 452 parkovacích stání. Důvodem k realizaci záměru je řešení současného nevyhovujícího stavu ohledně stávajícího parkování vozidel u ZOO Ohrada Hluboká nad Vltavou.

Krajský úřad, jako příslušný správní orgán podle § 67 odst. 1 písm. g) zákona č. 129/2000 Sb., o krajích (krajské zřízení), ve znění pozdějších předpisů, a dále dle § 77a zákona č. 114/1992 Sb., o ochraně přírody a krajiny, ve znění pozdějších předpisů (dále jen zákon), vydává v souladu s ustanovením § 45i odst. 1 zákona a na základě předložených podkladů k danému záměru, toto stanovisko:

Uvedený záměr nemůže mít samostatně nebo ve spojení s jinými záměry významný negativní vliv na příznivý stav předmětu ochrany nebo celistvost evropsky významných lokalit a ptačích oblastí ležících na území v působnosti Krajského úřadu – Jihočeský kraj.

Odůvodnění:

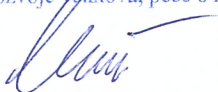
Předmětem záměru je vybudovat na části pozemků parc.č. 1570/1 a 1570/6 v katastrálním území Hluboká nad Vltavou parkoviště s maximální kapacitou 452 parkovacích stání. Jedná se o území situované v jihozápadní části města Hluboká nad Vltavou, které je v současné době využíváno jako louky a je zahrnuto do zemědělského půdního fondu. Po obvodu pozemků parc. č. 1570/1 a 1570/6 jsou staré dubové aleje o výšce cca 23 m. Jižní stromořadí je vedeno jako lokální biokoridor. Severní stromořadí je součástí evropsky významné lokality CZ0313099 Hlubočké hráze (dále jen EVL). Předmětem ochrany z hlediska živočichů je zde roháč obecný (*Lucanus cervus*) a tesařík obrovský (*Cerambyx cerdo*). Roháč obecný (*Lucanus cervus*), největší evropský brouk, je obyvatelem doubrav a smíšených lesů, který proniká i do vhodných městských parků. Dává přednost teplým nížinným lesům, ale místy vystupuje i do vyšších poloh. Samice kladou vajíčka do trouchnivějících kmenů, klád a pařezů, vývoj je v našich podmínkách víceletý (3-5 let), larvy se živí trouchnivějícím dřevem. Dospělí brouci se obvykle líhnou již na podzim a přezimují v kukelních komůrkách, v přírodě se objevují od května (výjimečně v teplých letech již od konce dubna) do srpna, maximum výskytu spadá do června a července. Přes den je brouky možné nalézat na kmenech a v korunách stromů, pozdě odpoledne a večer (při teplém počasí) létají v korunách stromů. Imaga se živí listím dubů, samce láká ronící míza. Tesařík obrovský (*Cerambyx cerdo*) se vyvíjí především v dubu, pouze vzácně v jilmu a ořešáku, uváděn je i jasan a vrba, na jihu Evropy též jírovec maďal. Vyhledává zejména osluněné stromy na okrajích lesů, v alejích, prosvětlených porostech na svazích a solitérní stromy na loukách a pastvinách (výjimečně v intravilánech). Napadá hlavně starší živé stromy, vývoj probíhá pod kůrou a později ve dřevě kmenů i silných větví v korunách. Délka vývoje je ca 3-5 let. V přírodě se dospělý brouk vyskytuje od konce května do srpna, maximum výskytu je od poloviny června do poloviny července. Brouci mají večerní a noční aktivitu, přes den se zpravidla zdržují v úkrytech a v korunách stromů.

Hlavní riziko pro lokalitu EVL představuje především odstraňování starých a odumírajících stromů, používání pesticidů a změny hydrologických poměrů. Vlastní parkoviště u ZOO Ohrada Hluboká nad Vltavou bude vybudováno mimo lokalitu EVL. Na pracovním jednání konaném na krajském úřadu dne 13.3.2012 byly dohodnuty předběžné limitující prvky výstavby parkoviště. Jedná se zejména o odstupové vzdálenosti parkoviště od stromořadí, včetně stromořadí EVL, které byly stanoveny (s ohledem na výšku stromu) na 20m od paty kmene k okraji parkovací plochy. Konstrukce budovaného parkoviště bude tvořena dvěma vrstvami štěrkodrti, které budou rozprostřeny na zemní pláň po sejmutí ornice. Povrch ornice bude sejmut do hloubky 0,20 m. Povrch parkoviště bude propustný, přičemž budou respektovány odtokové poměry, které se vybudováním parkoviště nezmění. Záměr nepředpokládá kácení stromů.

Při dodržení předběžně stanovených limitujících prvků, vzhledem k popsanému charakteru záměru zdejší orgán ochrany přírody vyloučil významný negativní vliv na příznivý stav předmětu ochrany nebo celistvost evropsky významných lokalit a ptačích oblastí ležících na území v působnosti Jihočeský kraje.

Ing. Karel Černý
vedoucí odboru životního prostředí,
zemědělství a lesnictví

v z. Ing. Zdeněk Klímeš
vedoucí oddělení rozvoje venkova, péče o krajinu a koncepci



KRAJSKÝ ÚŘAD
JIHOČESKÝ KRAJ
odbor životního prostředí,
zemědělství a lesnictví
U Zimního stadionu 1952/2
370 76 České Budějovice (8)

Obdrželi:

- EIA SERVIS s.r.o., U Malše, České Budějovice 37001
- Ing. Josef Půr, Alšova 840, 373 41 Hluboká nad Vltavou

Na vědomí:

- Krajský úřad – Jihočeský kraj, odbor životního prostředí, zemědělství a lesnictví, oddělení ochrany přírody a krajiny a EIA (EIA – Ing. Jana Kubecová), U Zimního stadionu 1952/2, 370 76 České Budějovice – zde