

**Oznámení záměru podle zákona č. 100/2001 Sb.,  
o posuzování vlivů na životní prostředí, ve znění  
pozdějších předpisů, v rozsahu přílohy č. 3.**

**mondeco s.r.o.**

**„mondeco s.r.o. – zařízení na úpravu, sběr a  
výkup ostatních odpadů České Budějovice –  
navýšení kapacity“**

**Zpracovala: Mgr. Hedvika Vimmerová, 28. října 5, 301 00 Plzeň**

**Datum zpracování: srpen 2018**

A. ÚDAJE O OZNAMOVATELI

1. Obchodní firma
2. IČ
3. Sídlo
4. Oprávněný zástupce oznamovatele

B. ÚDAJE O ZÁMĚRU

I. Základní údaje

1. Název záměru
2. Kapacita (rozsah) záměru
3. Umístění záměru
4. Charakter záměru a možnost kumulace s jinými záměry
5. Zdůvodnění potřeby záměru a jeho umístění, včetně přehledu zvažovaných variant a hlavních důvodů pro jejich výběr, popř. odmítnutí
6. Stručný popis technického a technologického řešení záměru
7. Výčet dotčených územně samosprávných celků
8. Výčet dotčených územně samosprávných celků
9. Výčet navazujících rozhodnutí podle § 9a odst. 3 a správních orgánů, které budou tato rozhodnutí vydávat

II. Údaje o vstupech

1. Půda
2. Voda
3. Ostatní surovinové a energetické zdroje

III. Údaje o výstupech

1. Půda
2. Ovzduší
3. Odpadní vody
4. Odpady
5. Zdroje hluku a vibrací

C. ÚDAJE O STAVU ŽIVOTNÍHO PROSTŘEDÍ V DOTČENÉM ÚZEMÍ

1. Výčet nejzávažnějších environmentálních charakteristik dotčeného území
2. Stručná charakteristika stavu složek životního prostředí v dotčeném území, které budou pravděpodobně významně ovlivněny

D. ÚDAJE O VLIVECH ZÁMĚRU NA OBYVATELSTVO A NA ŽIVOTNÍ PROSTŘEDÍ

1. Charakteristika možných vlivů a odhad jejich velikosti a významnosti
2. Rozsah vlivů vzhledem k zasaženému území a populaci
3. Údaje o možných významných nepříznivých vlivech přesahující státní hranice
4. Opatření k prevenci, vyloučení, snížení, popřípadě kompenzaci nepříznivých vlivů
5. Charakteristika použitých metod prognózování a výchozích předpokladů
6. Charakteristika nedostatků ve znalostech a neurčitostí

E. POROVNÁNÍ VARIANT ŘEŠENÍ ZÁMĚRU

F. ZÁVĚR

G. VŠEOBECNĚ SROZUMITELNÉ SHRNUTÍ NETECHNICKÉHO CHARAKTERU

H. PŘÍLOHY

## **A. ÚDAJE O OZNAMOVATELI**

Provozovatel: mondeco s.r.o.  
Sídlo: Husova 380  
Město: Přeštice  
PSČ: 334 11  
Vedoucí pracovník: Mgr. Martin Jirek  
Telefon/ e-mail: 736 236 338 / [martin.jirek@mondeco.cz](mailto:martin.jirek@mondeco.cz)  
IČO: 28158954

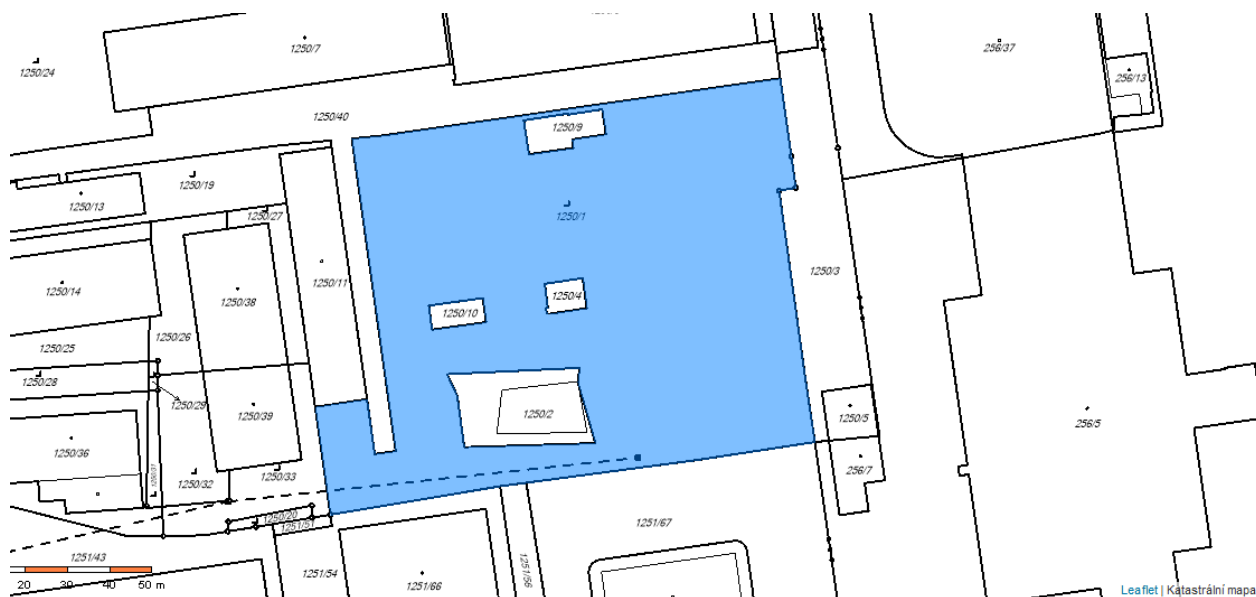
**5. Provozovna:** skladová hala na p. č. 1250/1, ul. U pily, České Budějovice 4

Umístění záměru: **48°59'18.575"N, 14°31'4.097"E**

Kraj: Jihočeský

Okres: České Budějovice

Obce: České Budějovice



## Informace o pozemku

Parcelní číslo:	<a href="#">1250/1</a>
Obec:	<a href="#">České Budějovice [544256]</a>
Katastrální území:	<a href="#">České Budějovice 4 [622222]</a>
Číslo LV:	<a href="#">1920</a>
Výměra [m <sup>2</sup> ]:	8168
Typ parcely:	Parcela katastru nemovitostí
Mapový list:	DKM
Určení výměry:	Graficky nebo v digitalizované mapě
Způsob využití:	společný dvůr
Druh pozemku:	zastavěná plocha a nádvoří

### Vlastníci, jiní oprávnění

Vlastnické právo	Podíl
Dobiáš Pavel, č. p. 105, 37007 Plav	

Na základě nájemní smlouvy ze dne 30. 7. 2018 má provozovatel pronajatý nebytový prostor o výměře 240 m<sup>2</sup>, nacházející se v budově bez čísla čp/če – způsob využití průmyslový objekt, postavené na pozemku KN č. 1250/2 v k.ú. České Budějovice 4. Nemovitost je zapsaná na listu vlastnictví č. 1920. Nájemce je na základě nájemní smlouvy oprávněn využívat ještě pozemek parcely KN č. 1250/40 – společný dvůr, který bude společně využívat ještě s dalšími nájemci či uživateli areálu.

### Vlastníkem všech výše uvedených pozemků je:

Vlastník:	Pavel Dobiáš
Sídlo:	Plav 105
Město:	České Budějovice
PSČ:	370 07
Statutární orgán:	Pavel Dobiáš
Telefon/mail:	602 272 660/dobias@zavrz.cz
IČO:	11350784
DIČ:	CZ5703300900

## B. ÚDAJE O ZÁMĚRU

### I. Základní údaje

#### 1. Název záměru

**„mondeco s.r.o. – zařízení na úpravu, sběr a výkup ostatních odpadů České Budějovice – navýšení kapacity zařízení“**

Zařazeno podle přílohy č. 1 zákona č. 100/2001 Sb., o posuzování vlivů na životní prostředí a o změně některých souvisejících zákonů (zákon o posuzování vlivů na životní prostředí) ve znění pozdějších předpisů

#### KATEGORIE II (záměry vyžadující zjišťovací řízení)

##### bod 56:

***„Zařízení k odstraňování nebo využívání ostatních odpadů s kapacitou od stanoveného limitu.“, kde limitem je množství 2 500 t/rok.***

Úřadem k provedení zjišťovacího řízení je Krajský úřad Jihočeského kraje – odbor životního prostředí, zemědělství a lesnictví.

#### 2. Kapacita (rozsah) záměru

Jedná se o novou pronajatou halu v areálu, který slouží jako průmyslová zóna bez bytové zástavby. V hale a dalších pronajatých částech je již umístěno zařízení oznamovatele určené ke sběru, výkupu a úpravě odpadů charakteru ostatní, prozatím s roční kapacitou 2 490 t.

Do zařízení vstupují odpady charakteru „ostatní“, které mohou být dále předávány bez další úpravy jiné oprávněné osobě nebo mohou být upraveny v zařízení. Úpravou se rozumí především třídění, lisování a drcení odpadů.

##### **Předpokládá se navýšení kapacity na:**

Sběr, výkup a úprava odpadů ..... 27 000 t/rok

Zařízení nebude spadat do působnosti zákona č. 76/2002 Sb., o integrované prevenci a omezení znečištění, o integrovaném registru znečišťování a o změně některých zákonů (zákon o integrované prevenci), kde by teoreticky připadala v úvahu kategorie činností podle přílohy č. 1 k zákonu:

5.3.

b) Využití nebo využití kombinované s odstraněním jiných než nebezpečných odpadů, při kapacitě větší než 75 t za den a zahrnující nejméně jednu z následujících činností, s výjimkou čištění městských odpadních vod

1. biologická úprava,
2. předúprava odpadu pro tepelné zpracování,
3. úprava strusky a popela,
4. úprava kovových odpadů v drtičkách, včetně odpadních elektrických a elektronických zařízení, vozidel s ukončenou životností a jejich součástí.

Odpady jsou do zařízení přijímány a zařazeny do kategorie dle vyhlášky č. 93/2016, o Katalogu odpadů.

Konkrétně se jedná o následující odpady:

kód	kategorie	název druhu odpadu
020104	0	Odpadní plasty (kromě obalů)
020107	0	Odpady z lesnictví
020109	0	Agrochemické odpady neuvedené pod číslem 02 01 08
020110	0	Kovové odpady
020701	0	Odpady z praní, čištění a mechanického zpracování surovin
030101	0	Odpadní kůra a korek
030105	0	Piliny, hobliny, odřezky, dřevo, dřevotřískové desky a dýhy, neuvedené pod číslem 03 01 04
030301	0	Odpadní kůra a dřevo
030307	0	Mechanicky separovaný odpad z papíru a lepenky
030308	0	Odpady ze třídění papíru a lepenky určené k recyklaci
030310	0	Výmětová vlákna, kaly z mechanického oddělování obsahující vlákna, výplně a povrchové vrstvy z mechanického třídění
040108	0	Odpady z usní (odpadní holina, postružiny, odřezky, prach z broušení) obsahující chrom
040209	0	Odpady z kompozitních tkanin (impregnované tkaniny, elastomer, plastomer)
040221	0	Odpady z nezpracovaných textilních vláken
040222	0	Odpady ze zpracovaných textilních vláken
070213	0	Plastový odpad

070217	0	Odpady obsahující silikony neuvedené pod číslem 0702 16
070299	0	Odpady jinak blíže neurčené (např. průmyslové pryžové odřezky)
080201	0	Odpadní práškové nátěrové barvy
080202	0	Vodné kaly obsahující keramické materiály
080203	0	Vodné suspenze obsahující keramické materiály
080410	0	Jiná odpadní lepidla a těsnicí materiály neuvedené pod číslem 08 04 09
080412	0	Jiné kaly z lepidel a těsnicích materiálů neuvedené pod číslem 08 04 11
080414	0	Jiné vodné kaly s obsahem lepidel nebo těsnicích materiálů neuvedené pod číslem 08 04 13
090108	0	Fotografický film a papír
100102	0	Popílek ze spalování uhlí
101112	0	Odpadní sklo neuvedené pod číslem 101111
101203	0	Úlet a prach
101208	0	Odpadní keramické zboží, cihly, tašky a staviva (po tepelném zpracování)
101311	0	Odpady z jiných směsných materiálů na bázi cementu neuvedené pod čísly 10 13 09 a 10 13 10
110501	0	Tvrdý zinek
110502	0	Zinkový popel
120101	0	Piliny a třísky železných kovů
120102	0	Úlet železných kovů
120103	0	Piliny a třísky neželezných kovů
120104	0	Úlet neželezných kovů
120105	0	Plastové hobliny a třísky
150101	0	Papírové a lepenkové obaly
150102	0	Plastové obaly
150103	0	Dřevěné obaly
150104	0	Kovové obaly
150105	0	Kompozitní obaly
150106	0	Směsné obaly
150107	0	Skleněné obaly
150109	0	Textilní obaly
160103	0	Pneumatiky
160117	0	Železné kovy
160118	0	Neželezné kovy
160119	0	Plasty
160120	0	Sklo
160199	0	Odpady jinak blíže neurčené (např. textilie z aut apod.)
170103	0	Tašky a keramické výrobky
170107	0	Směsi nebo oddělené frakce betonu, cihel, tašek a keramických výrobků neuvedené pod číslem 17 01 06

170201	0	Dřevo
170202	0	Sklo
170203	0	Plasty
170401	0	Měď, bronz, mosaz
170402	0	Hliník
170403	0	Olovo
170404	0	Zinek
170405	0	Železo a ocel
170406	0	Cín
170407	0	Směsné kovy
170411	0	Kabely neuvedené pod 170410
190102	0	Železné materiály získané z pevných zbytků po spalování
190118	0	Odpad z pyrolýzy neuvedený pod číslem 190117
191001	0	Železný a ocelový odpad
191002	0	Neželezný odpad
191004	0	Lehké frakce a prach neuvedené pod číslem 19 10 03
191201	0	Papír a lepenka
191202	0	Železné kovy
191203	0	Neželezné kovy
191204	0	Plasty a kaučuk
191205	0	Sklo
191207	0	Dřevo neuvedené pod číslem 191206
191208	0	Textil
191210	0	Spalitelný odpad (palivo vyrobené z odpadu)
191212	0	Jiné odpady (včetně směsí materiálů) z mechanické úpravy odpadu neuvedené pod číslem 19 12 11
200101	0	Papír a lepenka
200102	0	sklo
200110	0	Oděvy
200111	0	Textilní materiály
200138	0	Dřevo neuvedené pod číslem 20 01 37
200139	0	Plasty
200140	0	Kovy
200307	0	Objemný odpad

Tabulka č. 1

Do zařízení nebudou přijímány odpady od fyzických osob (občanů).



### 3. Umístění záměru

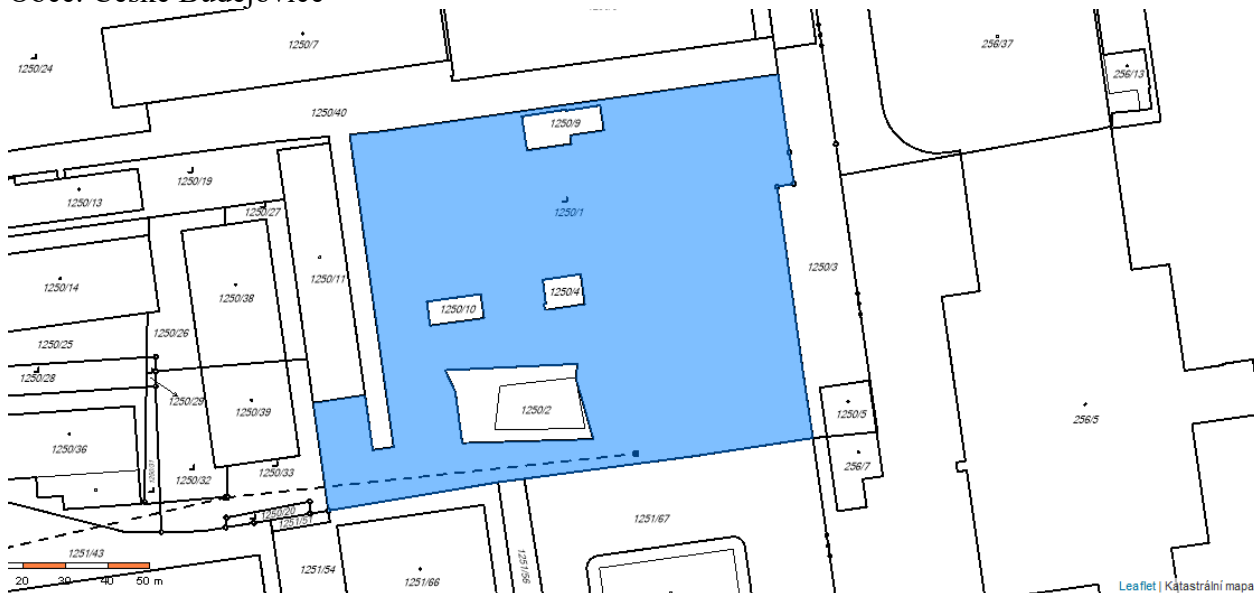
**provozovna:** skladová hala na p. č. 1250/1, ul. U pily, České Budějovice 4

Umístění záměru: **48°59'18.575"N, 14°31'4.097"E**

Kraj: Jihočeský

Okres: České Budějovice

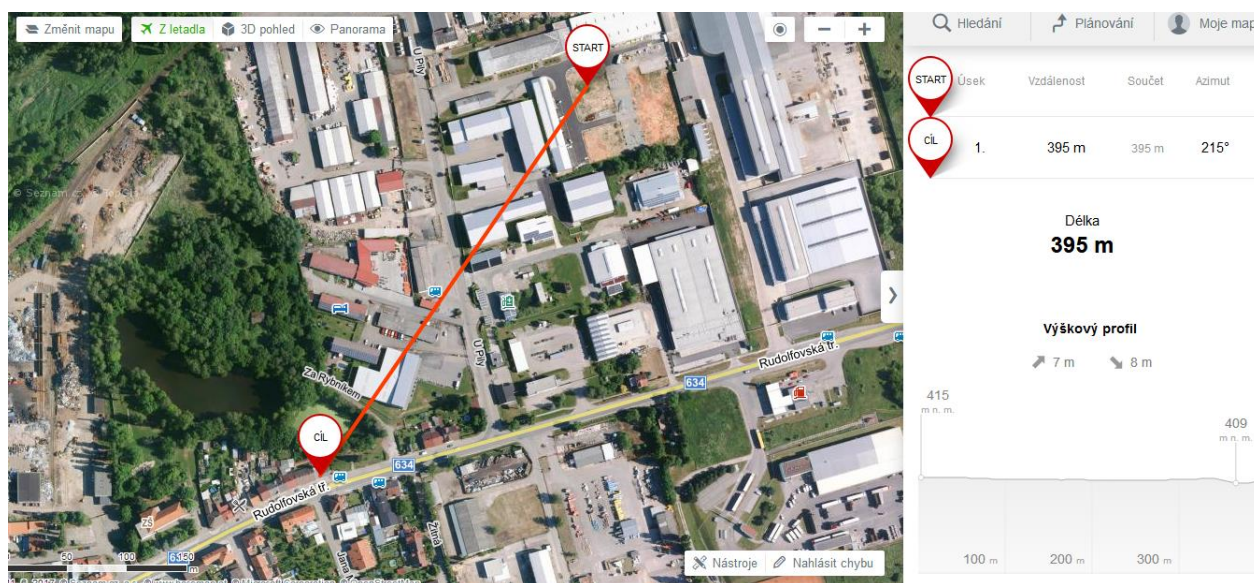
Obce: České Budějovice



#### Morfologie:

Zařízení bude umístěno v poměrně rovinatém terénu ve čtvrti Rudolfov nedaleko silnice Rudolfovská tř., která bude tvořit příjezdovou cestu do areálu, ze které se následně odbočí do průmyslového areálu v ulici U Pily. Na průmyslový areál nenavazuje dále bytová zástavba.

Umístění záměru s uvedením vzdáleností s chráněnými zájmy staveb a venkovního prostoru:



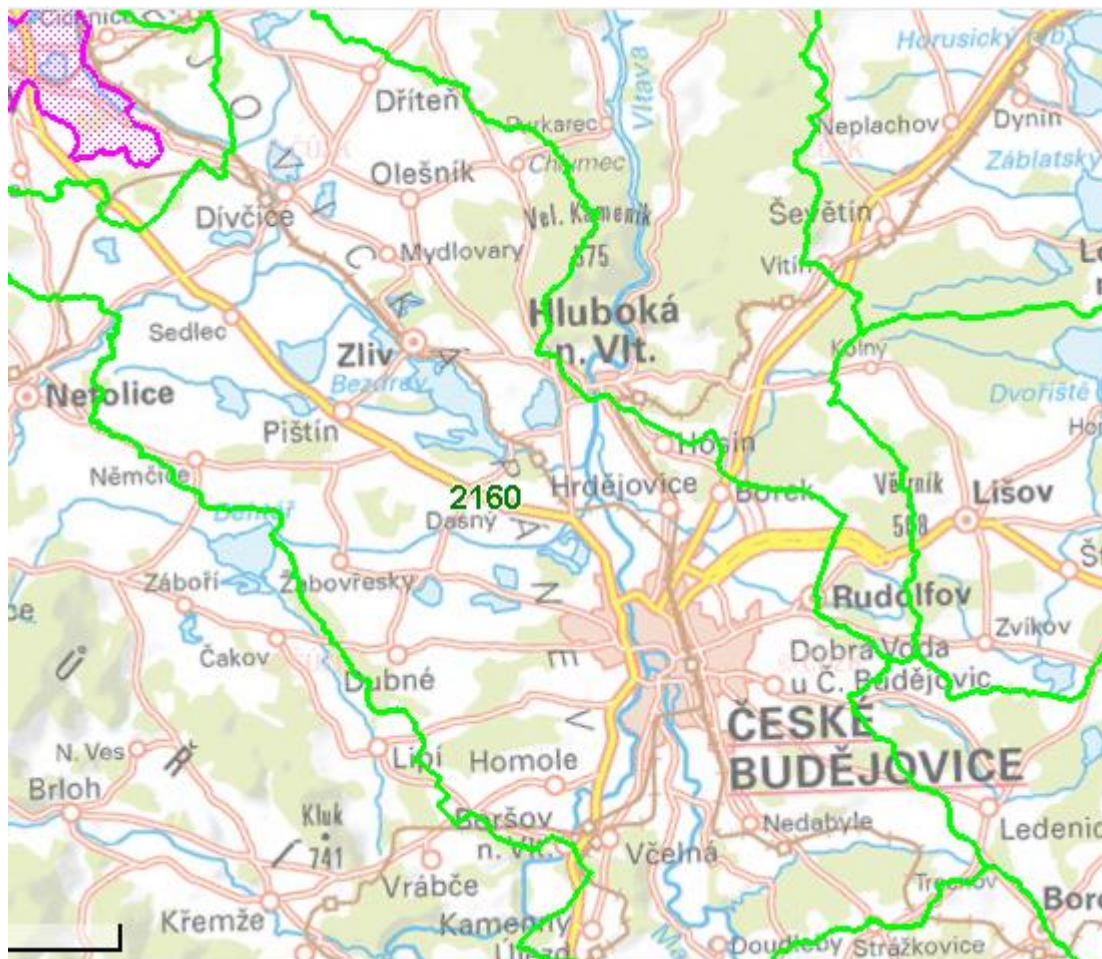
**Celková délka trasy 395 m.**

Bod vpravo (start) – místo záměru

Bod vlevo – obytná zástavba v obci České Budějovice, ul. Rudolfovská tř.

Obytná zástavba je oddělena areálem jiného podnikajícího subjektu.

### Geologické a hydrogeologické poměry:



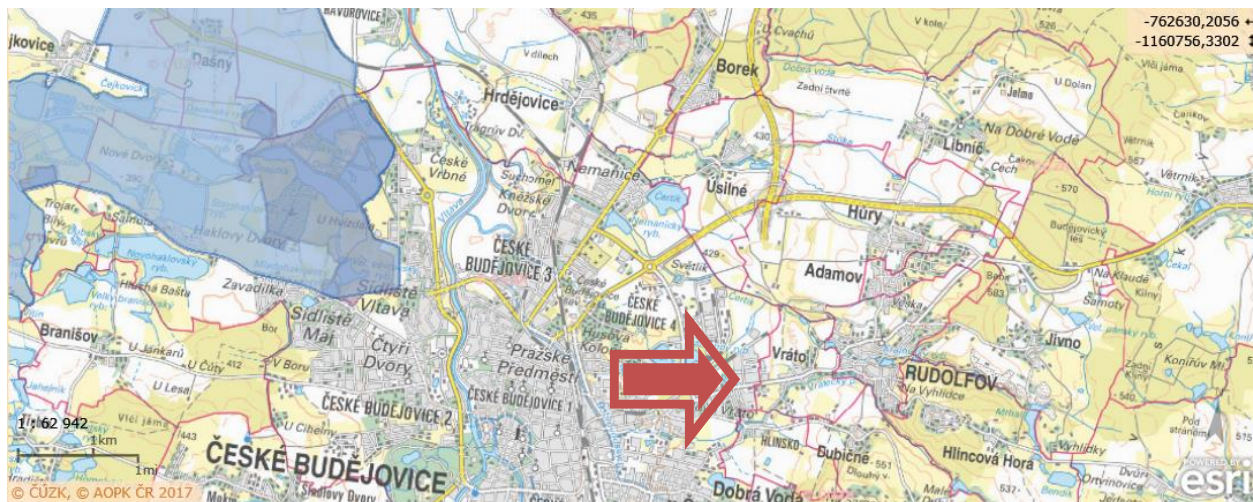
Identifikátor: 2160

Název: Budějovická pánev

### Umístění záměru:





**NATURA 2000**

Předmětný záměr neleží v oblasti, ve které by se vyskytovala Ptačí oblast ani Evropsky významná lokalita.

#### 4. Charakter záměru a možnost kumulace s jinými záměry

Společnost mondeco s.r.o. původně působila v areálu Plzeňská 250, 333 01 Stod, kde zároveň podnikal v oblasti nakládání s odpady i jiný podnikatelský subjekt. Z praxe jednoho roku se ukázalo, že je vhodnější tyto provozování oddělit, aby nebyla práva a povinnosti k odpadům v jednotlivých zařízeních zaměňována.

Společnost se na základě tohoto uvážení přemístila do nového prostoru v městě Přeštice, kde v současné době má společnost sídlo a jednu provozovnu. Nový areál v Českých Budějovicích byl společností zvolen z důvodu praxe s ohledem na spolupracující firmy v daném oboru – nakládání s odpady se zaměřením na ostatní odpady. V areálu má společnost od roku 2018 zřízenou provozovnu, kterou začala provozovat v souladu s provozním řádem, který byl odsouhlasen krajským úřadem Jihočeského kraje. Vzhledem k tomu, že obdobná provozovna je rovněž v sídle společnosti, již dnes společnost ví, že schválená kapacita zařízení je nedostatečná, a proto žádá o její navýšení. Doposud je provoz včetně provozního řádu v této provozovně odsouhlasen rozhodnutím Krajského úřadu Jihočeského kraje ze dne 7. 8. 2018 vydaného pod č.j. KUJCK 96473/2018/OZZL.

Areál je celý zastřešený včetně manipulační plochy. Kanceláře jsou v těsné blízkosti v návaznosti na halu, což umožňuje pro zaměstnance lepší zázemí a pro vedení společnosti lepší kontrolu.

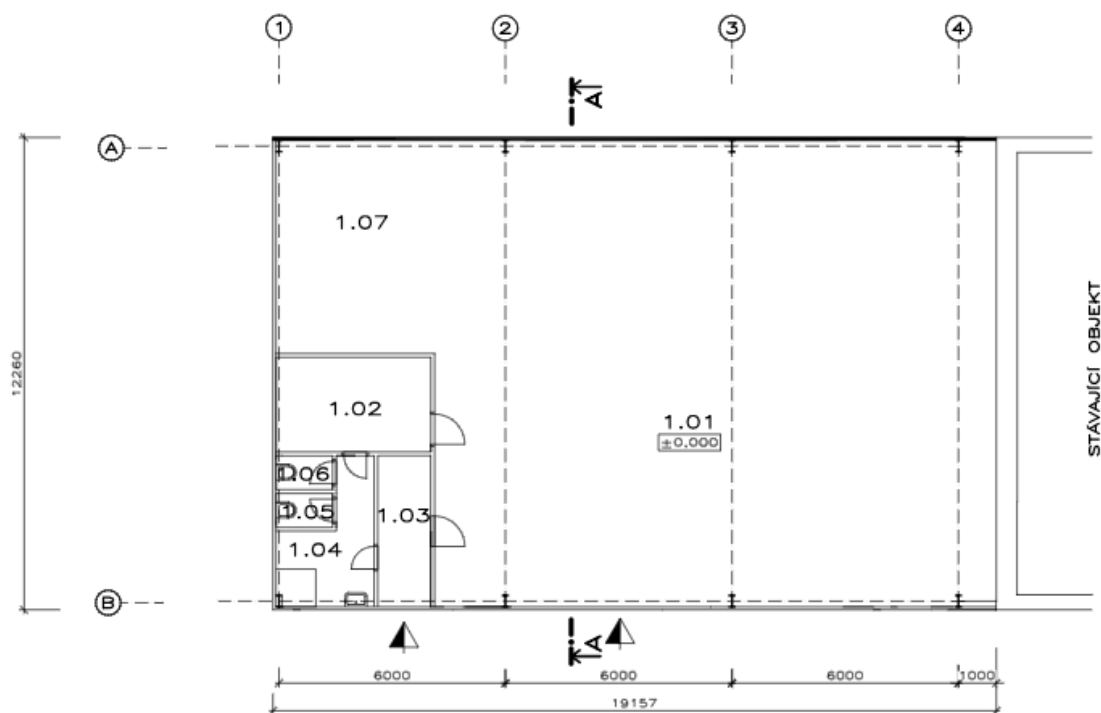
Všechny převzaté nebo vzniklé odpady vlastní činností provozovatele jsou shromažďovány nebo skladovány v souladu se zákonem 185/2001 Sb., o odpadech a o změně některých dalších zákonů, v platném znění včetně jeho prováděcích vyhlášek.

Příjezdovou komunikací k areálu zařízení je silnice Rudolfovska tř., ze které se odbočí do ulice U Pily, kde je vjezd do průmyslového areálu, kde sídlí více firem včetně místa, kde je provozovna společnosti mondeco s.r.o. V areálu je obslužná asfaltová komunikace. Podnikatelský

záměr bude realizován pouze v hale, která je celkově uzamykatelná. Situační náskres rozložení jednotlivých částí haly je níže:

TABULKA MÍSTNOSTÍ

OZN.	ÚČEL MÍSTNOSTI	PLOCHA m <sup>2</sup>	PODLAHA	POZNÁMKA
1.01	SKLAD	183,3	DRÁTKOBETON	—
1.02	KANCELAR	10,3	PVC	—
1.03	ŠATNA	5,6	KER. DLAŽBA	—
1.04	UMYVARNA	7,2	KER. DLAŽBA	KER. OBKLAD V.2000
1.05	WC	1,4	KER. DLAŽBA	KER. OBKLAD V.2000
1.06	OKLIDOVÁ KOMORA	1,4	KER. DLAŽBA	KER. OBKLAD V.2000
1.07	DILNA	23,7	DRÁTKOBETON	—



## 5. Zdůvodnění potřeby záměru a jeho umístění, včetně přehledu zvažovaných variant a hlavních důvodů (i z hlediska životního prostředí) pro jejich výběr, resp. odmítnutí

Oznamovatel záměru je společnost **mondeco s r.o.** Oznamovatel záměru v prostorách již podniká a je provozovatelem téhož zařízení s kapacitou 2 490 t/rok. Oznámení je předloženo z důvodu navýšení kapacity stávajícího zařízení.

Společnost mondeco s. r. o. byla zapsána do obchodního rejstříku vedeného Krajským soudem v Plzni, oddíl C, vložka 28281, dne 9. srpna 2012. Od svého vzniku podniká v oblasti nakládání s ostatním odpadem. Společnost původně působila v areálu Plzeňská 250, 333 01 Stod, kde zároveň podnikal v oblasti nakládání s odpady i jiný podnikatelský subjekt. Z praxe jednoho roku se ukázalo, že je vhodnější tyto provozy oddělit, aby nebyla práva a povinnosti k odpadům v jednotlivých zařízeních zaměňována. Společnost mondeco s. r. o. se z uvedených důvodů přestěhovala z prostor,

kde jsou manipulační plochy otevřené a nekryté do prostorů zcela zastřešených s bližším zázemím, čímž došlo k lepšímu zajištění ochrany jednotlivých složek životního prostředí a lepších pracovních podmínek pro zaměstnance. Z šestileté praxe podnikajícího subjektu, kdy společnost stabilizovala svoje smluvní partnery, vznikla potřeba druhé provozovny, přičemž vzhledem k partnerským subjektům, kteří se společností obchodují, jsou České Budějovice nejvhodnější. Po zralých úvahách zde byla v roce 2018 zřízena nová provozovna, která má provoz včetně provozního řádu schválen rozhodnutím Krajského úřadu Jihočeského kraje ze dne 7. 8. 2018 vydaného pod č.j. KUJCK 96473/2018/OZZL.

Varianty nebyly zvažovány, protože nebyly zhodnoceny jako možné a realizovatelné – zařízení již je zde umístěno a jedná se pouze o navýšení potřebné roční kapacity. Z tohoto důvodu nejsou jiné varianty předloženy.

## 6. Stručný popis technického a technologického řešení záměru

### 6.1. Technologický popis provozovny

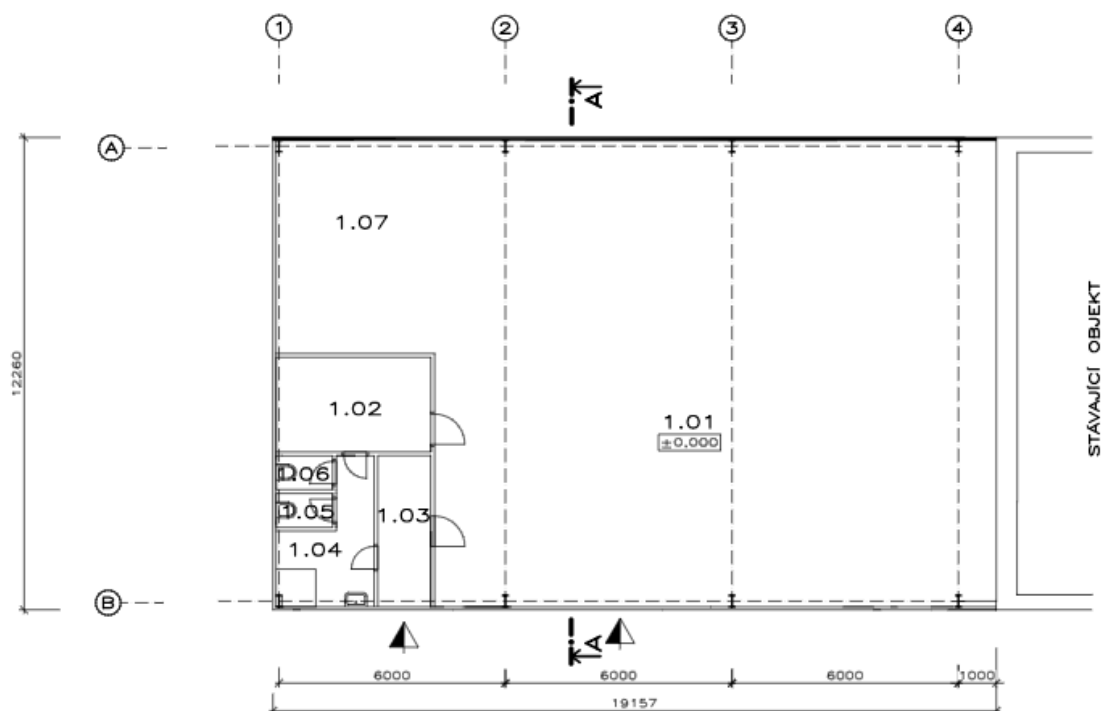
#### *Seznam objektů zařízení:*

- Hala – zde budou skladovány nebo shromažďovány odpady, které mohou být dále upravovány nebo předány jiné oprávněné osobě. Mezi možnosti jejich úpravy patří především jejich přetřídění (vytřídit nežádoucí nebo žádoucí složky a příměsi), dále mohou být upraveny např. drcením nebo lisovány (podle provozních potřeb a možností provozovatele) nebo předány ke zpracování jiné oprávněné osobě. Vytříděné složky jsou rovněž jako odpady nebo materiály nabídnuty k využití nebo odstranění jiné oprávněné osobě.
- prostory kolem haly jsou určeny jako manipulační – příprava při přívozu a odvozu odpadů
- sociální zařízení pro zaměstnance – je označeno v plánu jako 1.03, 1.04, 1.05 a 1.06 (jedná se o šatnu, umývárnu, WC a úklidovou komoru)
- kanceláře – označeno v plánu jako 1.02
- dílna – tato místnost označena v plánu jako 1.07 může podle potřeb rovněž sloužit ke skladování a shromažďování odpadů, podle finančních možností provozovatele zde bude postupně umístěna technologie na zlepšení úpravy odpadů.

Hala včetně zázemí je obdélníkového tvaru o rozměrech 19 m x 12 m s jedním vjezdem pro kamiony. Rozložení haly je znázorněno na situačním plánu.

**TABULKA MÍSTNOSTÍ**

OZN.	ÚČEL MÍSTNOSTI	PLOCHA m <sup>2</sup>	PODLAHA	POZNÁMKA
1.01	SKLAD	183,9	DRÁTKOBETON	—
1.02	KANCELAR	10,3	PVC	—
1.03	ŠATNA	5,6	KER. DLAŽBA	—
1.04	UMÝVÁRNA	7,2	KER. DLAŽBA	KER. OBKLAD V.2000
1.05	WC	1,4	KER. DLAŽBA	KER. OBKLAD V.2000
1.06	ÚKLIDOVÁ KOMORA	1,4	KER. DLAŽBA	KER. OBKLAD V.2000
1.07	DÍLNA	23,7	DRÁTKOBETON	—



Sběr, výkup a úprava odpadů je prováděna přímo v zařízení. Odpady se do zařízení dopravují svozem nákladními automobily. Přejímka probíhá podle systému uvedenému v části „Povinnosti obsluhy zařízení“, která je ve schváleném provozním řádu a je v souladu se současně platnou legislativou na úseku odpadového hospodářství, především v souladu se zákonem č. 185/2001 Sb., o odpadech a ozměněně některých dalších zákonů, v platném znění a v souladu s vyhláškou č. 383/2001 Sb., o podrobnostech nakládání s odpady, v platném znění. Vážení odpadu se provádí na váze provozovatele nebo smluvního partnera, dále je možné hmotnost odpadu zjišťovat na základě vážního lístku dodaného dodavatelem odpadu.

V hale budou především pevné látky, pokud by se vyskytly nějaké odpady kapalné (produkce pouze ve výjimečném případě – např. technická závada) budou potencionálně tyto odpady shromažďovány v příslušných obalech (např. kanystrech).

Třídění převzatých a vykoupených odpadů se provádí v hale tak, jak to vyžadují provozní podmínky. Odpady jsou přetříděny podle jejich využitelnosti ve společnosti, popř. podle využitelnosti v jiné firmě, podle provozních nebo obchodních potřeb je prováděno třídění podle jejich druhu. Nejsou-li využitelné, jsou předány dalším oprávněným osobám k odstranění.

Odpady jsou tříděny do provozních nádob, big – bagů, popř. do typizovaných kontejnerů, popř. do dalších obalů, které jsou v souladu s nároky na shromažďovací prostředky. Mohou být shromažďovány nebo skladovány i volně nebo v mobilních kójích na drcený odpad a dále pak do kamionů nakládány pomocí vysokozdvížného vozíku.

Tříděny jsou odpady, které třídění vzhledem ke svému způsobu dodání a jeho kvalitě vyžadují. Způsob nakládání s odpady posoudí a určí vedoucí pracovník zařízení. Odpady jsou umísťovány v zařízení tak, aby byly zachovány zásady bezpečnosti práce a ochrany životního prostředí.

Do zařízení půjdou i odpady, které vzhledem k svému charakteru nebudou potřebovat další úpravu ani přetřídění a ty budou dále předávány jiné oprávněné osobě. Dále do zařízení budou přijímány odpady, které budou vyžadovat minimálně přetřídění - např. oddělení plastů podle materiálů, oddělení papírů podle kvality, rozdělení kovů, popř. další. Ty pak po roztrídění budou buď předávány další oprávněné osobě, nebo budou lisovány či drceny a teprve poté předávány oprávněné osobě, popř. zpracovateli, který bude upravený odpad zpracovávat jako vstupní surovinu.

V zařízení bude prováděna úprava odpadů. Ta bude zpočátku prováděna ručně, později dle finančních možností provozovatele budou využívány strojní zařízení jako:

Drtič: uvažuje se o drtiči s příkonem do 22 kW

Lis: Jednokomorový nebo dvoukomorový hydraulický lis, pravděpodobně VL600 s příkonem do 7 KW

VZV: Vysokozdvíhový vozík s pohonem na LPG

Sběr, výkup a případná úprava odpadů je prováděna přímo v zařízení. Odpady se do zařízení dopravují svozem nákladními automobily.

#### **Příjezdové a vnitřní komunikace a zpevněné plochy:**

Příjezd do zařízení na třídění, úpravu a využití odpadů je z ulice Rudolfovská třída, kde se odbočí na příjezdovou cestu U pily a odtud přímo do pronajatého areálu.

Hala je uzamykatelná, správní budova je nedílnou součástí budovy haly.

Komunikace v areálu jsou zpevněné, převážně asfaltové.

#### ***Skladovací prostředky:***

- nejsou ve společnosti doposud žádné, mohou se objevit ojediněle – v tomto případě by se jednalo především o typizované velkoobjemové kontejnery.

#### ***Shromažďovací prostředky:***

- k tomuto účelu slouží převážně typizované kontejnery, obaly, klece, big - bagy, pytle atp., ale i volně ložený vytríděný odpad na hale, odpady slisovány do balíku apod.

#### ***Manipulační prostředky:***

kontejnery, obalové prostředky, vysokozdvíhový vozík

## 6.2. Technologický popis vlastního provozu

Areál je zásobován vodou z vodovodního řádu. Pitný režim je v letních měsících rovněž zajišťován balenou vodou. Splaškové odpadní vody jsou svedeny do areálové kanalizace.

Cesty v areálu jsou zpevněné, většinou asfaltové. Pronajatá hala s příslušenstvím dle plánu je celkově uzavíratelná a uzamykatelná.

Provozní doba zařízení:

7:00 – 15:30 hod v pracovních dnech  
(v mimořádných situacích i mimo ní)

Rozhodujícím pracovníkem společnosti je její jednatel.

Počet zaměstnanců se řídí množstvím zakázek a množstvím odpadů – provozními potřebami. Zpočátku se předpokládá s cca 1 - 3 zaměstnanci.

Zařízení bude činné v jednosměnném provozu, v případě mimořádné situace a potřeby společnosti může dojít k rozšíření provozu.

**Vlastní technologie spočívá v návozu odpadů, jejich vyložení, roztrídění podle dalšího využití a následně buď předání k využití např. jiné oprávněné osobě, nebo k další úpravě v areálu. Ta spočívá především v lisování a drcení vytríděných odpadů podle jednotlivých komodit. Zastoupení dalšího předání k úpravě se předpokládá cca 1 : 1 (později cca 50% další předání, 50% úprava).**

## 7. Předpokládaný termín zahájení realizace záměru a jeho dokončení

Zahájení realizace záměru – navýšení kapacity zařízení bude navazovat na závěr zjišťovacího řízení. Pro realizaci se předpokládá termín konec roku 2018 s tím, že vlastní provoz bude navýšen po schválení nového provozního řádu zařízení Krajským úřadem Jihočeského kraje, odboru životního prostředí, zemědělství a lesnictví.

## 8. Výčet dotčených územně samosprávných celků

Dotčenými orgány státní správy budou:

**Česká inspekce životního prostředí, Oblastní inspektorát České Budějovice, oddělení odpadového hospodářství**

Adresa:  
Telefon:

U Výstaviště 16, 370 21 České Budějovice  
386 109 111  
hlášení havárií 731 405 133



**Krajský úřad Jihočeského kraje, odbor životního prostředí, zemědělství a lesnictví**

Adresa: U Zimního stadionu 1952/2,  
370 01 České Budějovice  
Telefon: 386 720 111

**Krajská hygienická stanice Jihočeského kraje se sídlem v Českých Budějovicích**

Adresa: Na Sadech 1858/25, 370 01 České Budějovice  
Telefon: 387 712 201

**Magistrát města České Budějovice, odbor životního prostředí**

Adresa: nám. Přemysla Otakara II. 1/1  
370 92 České Budějovice  
Telefon: 386 801 111

**9. Výčet navazujících rozhodnutí podle § 9a odst. 3 a správních orgánů, které budou tato rozhodnutí vydávat**

Zařízení bude provozováno v souladu se schváleným provozním řádem podle zákona o odpadech rozhodnutím Krajského úřadu Jihočeského kraje, odboru životního prostředí, zemědělství a lesnictví. Aktualizace provozního řádu se připravuje a bude k němu doloženo vyjádření Krajské hygienické stanice se sídlem v Českých Budějovicích. S dosavadním provozním řádem Krajská hygienická stanice se sídlem v Českých Budějovicích souhlasila závazným stanoviskem ze dne 20. 7. 2018 s tím, že v případě pořízení a využívání strojních mechanismů typu drtič nebo lis bude na KHS předložen aktualizovaný provozní řád k novému schválení, na což oznamovatel myslí a bude dbát.

## **II. Údaje o vstupech**

### **1. Půda**

Záměr bude umístěn v obci České Budějovice. Zábor nové půdy nebude. Areál je průmyslový, a kromě společnosti mondeco s.r.o. zde podnikají i jiné subjekty. Jedná se o areál, kde podnikatelský záměr o menší kapacitě již probíhá.

Záměr není umístěn na zemědělském půdním fondu (ZPF) ani na pozemcích plnících funkci lesa (PUPFL).

## 2. Voda

### Pitná voda

Pro potřeby hygienické je odebírána pitná voda z vodovodního řádu. Pitný režim je v letních měsících rovněž zajišťován balenou vodou nebo formou zásobníku vody typu fontána. Stravování bude realizováno z vlastních zdrojů v kuchyňce provozovatele (ohřev jídla v mikrovlnné troubě) nebo v některé z restaurací v blízkém okolí. Předpokládanou spotřebu vody lze odvodit z počtu zaměstnanců spojených s provozem a z počtu provozovaných hodin. V areálu provozovny se denně pohybují cca 1 - 3 zaměstnanci, při počtu cca 280 pracovních dní v roce je při úvaze denní spotřeby 120 l vody/osobu v sociálním zázemí - celková roční spotřeba činí tak cca  $3 \times 0,120 \times 280 =$  cca 100,8 m<sup>3</sup> vody.

### Technologická voda

Způsob skladování a shromažďování odpadů nevyžaduje použití technologické vody.

### Požární voda

Požární voda - v případě třídění kovových odpadů se nepředpokládá. V případě požáru se bude oznamovatel záměru řídit požární směrnicí majitele celého areálu.

## 3. Ostatní surovinové a energetické zdroje

### Ostatní surovinové zdroje

Další suroviny než vstupní odpady nebudou zapotřebí.

### Elektrická energie

Zařízení je napojeno na el. energii odebíranou ze sítě, přičemž el. energie bude zapotřebí především k chodu obslužných strojů na úpravu odpadů. V zařízení bude prováděna úprava odpadů. Ta bude zpočátku prováděna ručně, později dle finančních možností provozovatele budou využívány strojní zařízení jako:

Drtič: uvažuje se o drtiči s příkonem do 22 kW



Lis: Jednokomorový nebo dvoukomorový hydraulický lis, pravděpodobně VL600 s příkonem do 7 KW



VZV: Vysokozdvížený vozík s pohonem na LPG



### Doprava

Příjezd do zařízení na třídění, úpravu a využití odpadů je z ulice Rudolfovská třída, kde se odbočí na příjezdovou cestu U pily a odtud přímo do areálu.

Hala je uzamykatelná, správní budova je nedílnou součástí budovy haly, lze tedy vyloučit vstup cizích osob do celého areálu.

Komunikace v areálu jsou zpevněné, převážně asfaltové.

## **III. Údaje o výstupech**

### **1. Půda**

Jedná se o zařízení, které je umístěno v průmyslovém areálu. Skladová hala je umístěna na p. č. 1250/1, ul. U pily, České Budějovice 4.

Na základě nájemní smlouvy ze dne 31.7.2018 má provozovatel pronajatý nebytový prostor o výměře 240 m<sup>2</sup>, nacházející se v budově bez čísla čp/če – způsob využití průmyslový objekt, postavené na pozemku KN č. 1250/2 v k.ú. České Budějovice 4. Nemovitost je zapsaná na listu vlastnictví č. 1920. Nájemce je na základě nájemní smlouvy oprávněn využívat ještě pozemek parcely KN č. 1250/40 – společný dvůr, který bude společně využívat ještě s dalšími nájemci či uživateli areálu.

Areál je celý zastřešený včetně manipulační plochy, což umožňuje ochranu okolního prostředí v max. míře. Do zařízení jsou navíc přijímány pouze odpady charakteru „ostatní“.

Kanceláře jsou v těsné blízkosti v návaznosti na haly, což umožňuje pro zaměstnance lepší zázemí a pro vedení společnosti lepší kontrolu.

## 2. Ovzduší

Zdrojem emisí spojených s provozem zařízení budou pouze emise z automobilové dopravy (liniový zdroj znečištění) na komunikaci. Při navýšení frekvence dopravy cca o 2 nákladní auta za den je téměř zanedbatelný. Nejbližší obytná zóna se nahází sice cca 395 m od haly, ale je oddělena od haly ještě areálem jiné podnikajícího subjektu.

Pachové látky z předmětného zařízení nevznikají. V provozovně se nakládá s odpady bez nebezpečných vlastností a bez zápachu.

## 3. Odpadní vody

### Splaškové vody

Odpadní vody pocházející ze sociálního zařízení (WC a umývárna v administrativní budově majitele areálu) jsou sváděny do kanalizace v areálu. Zázemí bude provozovatel využívat v administrativní budově pronajaté od majitele areálu – je zakresleno v situačním plánu na straně 12 tohoto oznámení.

Maximální množství produkovaných splaškových vod je prakticky shodné s množstvím odebrané vody a závisí na počtu zaměstnanců využívajících tato zařízení během směny. V areálu se denně pohybuje již v současné době cca 1 - 3 zaměstnanci, při počtu cca 280 pracovních dní v roce je při úvaze denní spotřeby 120 l vody/osobu v sociálním zázemí - celková roční spotřeba činí tak cca  $3 \times 0,120 \times 280 = \text{cca } 100,8 \text{ m}^3$  vody – tomu odpovídá množství splaškových vod.

### Technologické odpadní vody

Technologie skladování nebo shromažďování odpadů není zdrojem odpadních vod. V zařízení jsou skladovány nebo shromažďovány odpady charakteru „ostatní“, nebezpečné odpady mohou vzniknout pouze ojediněle – např. vytríděním nežádoucích příměsí, o kterých provozovatel nemohl předem vědět (v praxi se zatím za posledních 6 let podnikání oznamovatele nestalo) nebo spíše údržbou strojů.

### Dešťové vody

Dešťové vody jsou svedeny do retenční nádrže a dále do kanalizace. Celý provoz včetně manipulace je zastřešen. Společné nádvoří je využíváno pouze pro manipulaci s vozidly, které přiváží nebo odváží odpady do/ze zařízení.

## 4. Odpady

Zařízení je určeno pro příjem odpadu značeného katalogovými čísly uvedenými v kapitole 2.

Dodavateli přijímaného odpadu jsou především právnické a fyzické osoby oprávněné k podnikání. Od fyzických osob odpady přijímány nejsou.

Pro provozovatele zařízení vyplývají povinnosti provozovatelů zařízení uvedené v § 14 odst. 1, dále pak § 18 a 19 zákona č. 185/2001 Sb., o odpadech a o změně některých dalších zákonů, ve znění pozdějších předpisů a příslušných vyhlášek na úseku odpadového hospodářství.

#### Odpady vzniklé při provozu zařízení.

Zejména odpady skupiny 19 podskupiny 12, ale i další, blíže nespecifikované kategorie ostatní, výjimečně z vytrídění vzniklých odpadů kategorie nebezpečný (v praxi se zatím za posledních 6 let podnikání oznamovatele nestalo) nebo odpady z údržby zařízení – většinou provádí externí firma, která si odpady ze zařízení jako svojí produkci odváží. Vzniklé odpady budou předávány oprávněným osobám.

Ze zařízení mohou mimo odpady dále vznikat i materiály a suroviny, které budou dále nabízeny k dalšímu zpracování nebo využití.

Výše uvedené odpady budou shromažďovány odděleně v odpovídajících nádobách na pevný, popř. kapalný odpad (jen z údržby strojů, a to v ojedinělých případech). Nebezpečné odpady (jejich vznik se předpokládá jen výjimečně) budou případně označeny a opatřeny identifikačním listem, grafickým označením, opatřeny označením odpadu včetně katalogového čísla podle aktuálně platné legislativy na úseku odpadového hospodářství.

## **5. Zdroje hluku a vibrací**

Hlučnost provozovaného zařízení nebude převyšovat standardní hlučnost strojů a nákladních vozidel a nejvýše přípustné hladiny hluku, které stanoví zákon č. 258/2000 Sb., o ochraně veřejného zdraví a o změně některých souvisejících zákonů, ve znění pozdějších předpisů, a navazujícího právního předpisu – nařízení vlády ČR č. 272/2011 Sb., o ochraně zdraví před nepříznivými účinky hluku a vibrací, v platném znění.

S dosavadním provozním řádem Krajská hygienická stanice se sídlem v Českých Budějovicích souhlasila závazným stanoviskem ze dne 20. 7. 2018 s tím, že v případě pořízení a využívání strojních mechanismů typu drtič nebo lis bude na KHS předložen aktualizovaný provozní řád k novému schválení, na což oznamovatel myslí a bude dbát.

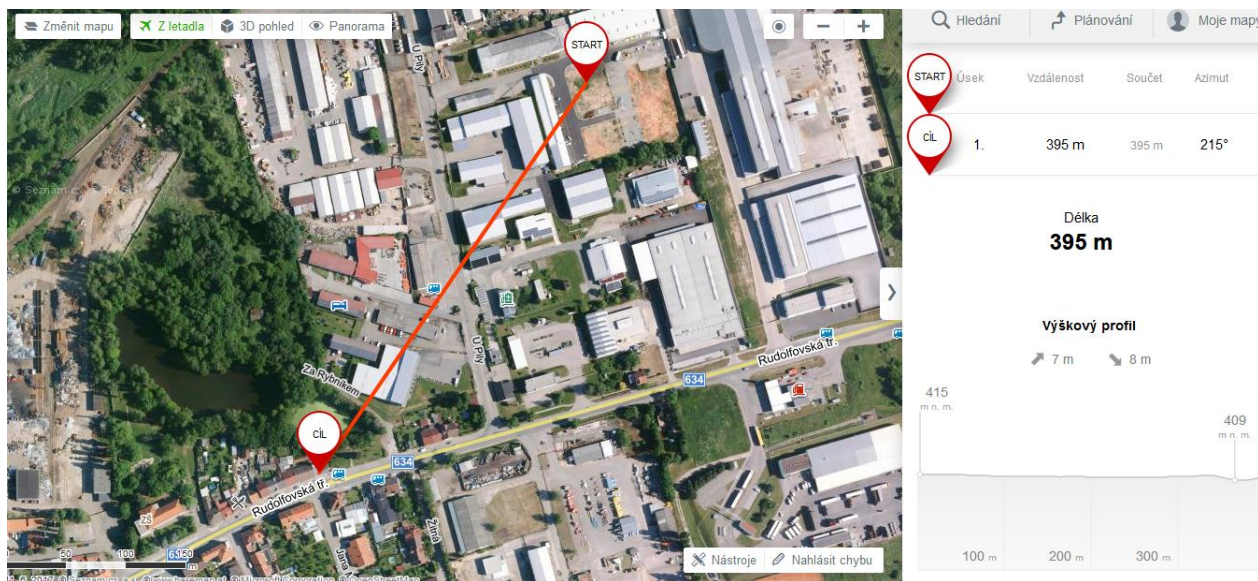
Hluk na okolní prostředí je minimalizován tím, že celý prostor provozu je umístěn do hal.

Umístění záměru s uvedením vzdáleností s chráněnými zájmy staveb a venkovního prostoru:

Bod vpravo (start) – místo záměru

Bod vlevo – obytná zástavba v obci České Budějovice, ul. Rudolfovská tř.

Obytná zástavba je oddělena areálem jiného podnikajícího subjektu.



**Celková délka trasy 395 m.**

**Vibrace** v zařízení nebudou.

## 6. Havárie

### OPATŘENÍ K OMEZENÍ NEGATIVNÍCH VLIVŮ ZAŘÍZENÍ

Havárie je takový stav, při kterém může být ohroženo zdraví obyvatelstva nebo může dojít k poškození či ohrožení životního prostředí. Za havárii zařízení je např. považován takový rozsáhlý únik odpadů, že k jeho zachycení nestačí záchytné systémy, popř. se nebezpečný odpad se dostane mimo prostor zajištěného shromažďovacího místa. Tímto únikem dojde např. ke kontaminaci vod nebo půdy v okolí zařízení. Minimalizace havárií je zajištěna **příjemem pouze ostatních odpadů** do zařízení a jejich **manipulací pouze pod zastřešeným a uzavřeným prostorem**.

Dalším případem havárie je např. vznícení odpadu v prostranství provozovny. Vzhledem k charakteru odpadu k zahoření nebo většímu úniku nebezpečných složek odpadů nehrozí – jedná se většinou o materiál bez nebezpečných vlastností. Rovněž zahoření těchto odpadů se vzhledem k jejich charakteru nepředpokládá.

Shromažďovací místo nebezpečných odpadů – ty budou vznikat např. údržbou zařízení, ve velmi ojedinělém případě by mohly vzniknout ještě vytríděním z přivezených odpadů. Vzhledem k tomu, že údržbu zařízení budou provádět převážně externí firmy, které si případně vzniklé odpady z údržby odvezou s sebou, budou v areálu oznamovatele záměru nebezpečné odpady vznikat jen opravdu ojediněle. V případě, že by se přeci jen vyskytly, budou shromažďovány v souladu s platnou legislativou na úseku odpadového hospodářství (např. kapalné odpady budou zajištěny vanami s dostatečnou retencí pro jímání úniku při poškození nejobjemnější nádoby, shromažďovací místo bude vhodně označeno v souladu s platnou legislativou – grafické symboly, identifikační listy...)



První zásah směřuje vždy k vyloučení ohrožení zdraví, teprve poté k zajištění požární bezpečnosti a sanaci zasaženého prostoru.

K negativnímu vlivu by mohlo dojít při úniku:

1) Pohonných hmot nebo kapalných náplní vozidel nebo jiné techniky

Opatření k zamezení těchto vlivů:

- Pravidelná údržba techniky s důrazem na kontrolu těsnosti systémů.
- Pravidelné školení ze znalostí ovládání těchto prostředků.
- Pravidelné kontroly sorpčních prostředků.
- Opatrnost při manipulaci.

K předcházení vzniku havárií přispívá i skutečnost, že vlastní produkce odpadů je minimalizována, pracovní prostředí a prostředky – manipulační plochy, stroje a zařízení jsou udržovány v čistotě a v neposlední řadě provádění preventivních prohlídek celého prostranství.

2) Nežádoucích příměsí při vytřídění z dovezených odpadů – je minimalizováno pracovní plochou – jedná se o celkově zastřešený prostor.

## **OPATŘENÍ PRO PŘÍPAD HAVÁRIE**

Je nutno dodržovat především obecné pokyny pro případ vlastní havárie:

- Při havárii, kdy dojde k ohrožení zdraví lidí, poskytnout první pomoc, přivolat lékaře (telefon 155), zamezit vytékání provozních kapalin, informovat Hasičský záchranný sbor (telefon 150) a policii ČR (telefon 158).
- Na odstranění uniklých pohonných a mazacích hmot použít sanační prostředky: např. vapex, piliny, čisticí tkaninu, eco – dry, koště, lopatu, nádoby na použité sorpční prostředky.
- Vedoucí provozu sepíše po ukončení zásahu na místě havárie a po konzultaci s místními orgány státní správy zápis o havárii, který obsahuje následující body:
  - ❖ místo a čas vzniku havárie
  - ❖ kdo havárii zpozoroval a komu byla hlášena
  - ❖ příčinu havárie, druh a množství odpadu, který havárii způsobil
  - ❖ rozsah znečištění (půdy, zařízení, vody) zakreslením, popř. fotodokumentací
  - ❖ záznam o prvním zásahu
  - ❖ průběh havárie a provedená opatření, např. způsob sanace zasaženého území

Provoz zařízení nevykazuje mimořádná rizika – ani pracovní, ani ve vztahu k životnímu prostředí. Veškeré činnosti budou prováděny v souladu s provozním řádem (jeho aktualizace bude vždy schválena Krajským úřadem Jihočeského kraje, odborem životního prostředí, zemědělství a lesnictví) a příslušnými normami a předpisy. Zaměstnanci jsou pravidelně s obsahem provozního řádu seznamováni.

## C. ÚDAJE O STAVU ŽIVOTNÍHO PROSTŘEDÍ V DOTČENÉM ÚZEMÍ

### 1. Výčet nejzávažnějších environmetálních charakteristik dotčeného území

Společnost mondeco s.r.o. původně působila v areálu Plzeňská 250, 333 01 Stod, kde zároveň podnikal v oblasti nakládání s odpady i jiný podnikatelský subjekt. Z praxe jednoho roku se ukázalo, že je vhodnější tyto provozy oddělit, aby nebyla práva a povinnosti k odpadům v jednotlivých zařízeních zaměňována.

Společnost se na základě tohoto uvážení přemístila do nového prostoru v městě Přeštice, kde v současné době má společnost sídlo a jednu provozovnu. Nový areál v Českých Budějovicích byl společností zvolen z důvodu praxe s ohledem na spolupracující firmy v daném oboru – nakládání s odpady se zaměřením na ostatní odpady.

V areálu má společnost od roku 2018 zřízenou provozovnu, kterou začala provozovat v souladu s provozním řádem, který byl odsouhlasen krajským úřadem Jihočeského kraje. Vzhledem k tomu, že obdobná provozovna je rovněž v sídle společnosti, již dnes společnost ví, že schválená kapacita zařízení je nedostatečná, a proto žádá o její navýšení. Doposud je provoz včetně provozního řádu v této provozovně odsouhlasen rozhodnutím Krajského úřadu Jihočeského kraje, odborem životního prostředí, zemědělství a lesnictví, ze dne 7. 8. 2018 vydaného pod č.j. KUJCK 96473/2018/OZZL.

Areál je celý zastřešený včetně manipulační plochy. Kanceláře jsou v těsné blízkosti v návaznosti na halu, což umožňuje pro zaměstnance lepší zázemí a pro vedení společnosti lepší kontrolu.

Z hlediska územního systému ekologické stability se jedná o území s absencí přirozených ekosystémů. V zájmovém území se nenachází žádné ekologicky významné krajinné prvky, biocentra ani biokoridory. V areálu se nenacházejí žádná chráněná území a ani přírodní parky.

Záměr bude realizován v oblasti, kde se nenacházejí vyznané krajinné prvky ani biocentra, mokřady a horské oblasti. V sousedství areálu se nenacházejí lesní pozemky.

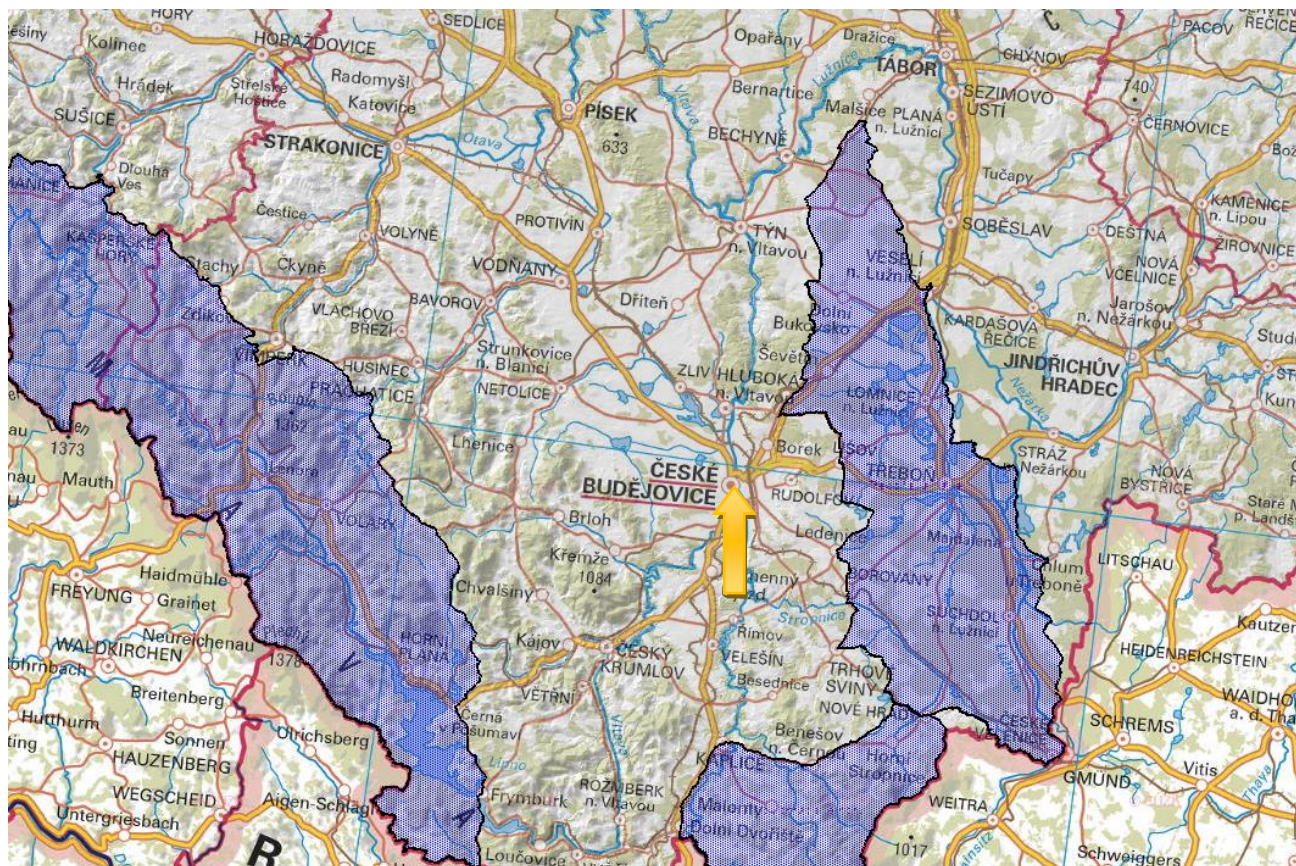
V dotčeném území se nenachází žádná archeologická, kulturní, historická ani archeologická památka většího významu.

Areál není součástí žádného zvláště chráněného území, významného krajinného prvku ani registrovaného významného krajinného prvku dle zákona č. 114/1992 Sb., o ochraně přírody a krajiny, v platném znění. Území přírodních parků nejsou záměrem rovněž dotčena, na lokalitě se nenacházejí vyznané krajinné prvky ve smyslu § 3 ani § 6 zákona č. 114/1992 Sb., o ochraně přírody a krajiny.

Jedná se o průmyslový areál, kde sídlí a svojí činnost provozuje více společností, včetně společnosti mondeco s.r.o., která zde danou činnost již provozuje jen s omezenou kapacitou. Nejedná se tudíž o nový záměr, ale o navýšení kapacity stávajícího zařízení odpadářského charakteru zaměřeného pouze na odpady „ostatní“ bez nebezpečných vlastností.



Záměr nezasahuje ani do chráněné oblasti přirozené akumulace vod (CHOPAV).



Průmyslová část města České Budějovice nepatří mezi hustě zalidněná území, navíc se záměr umísťuje do průmyslové zóny, kde zařízení již je umístěno, pouze se navyšuje kapacita zařízení.

Z hlediska starých ekologických zátěží nejsou vzhledem ke stávajícímu využití pozemků známy žádné informace vedoucí k předpokladu jejich existence.

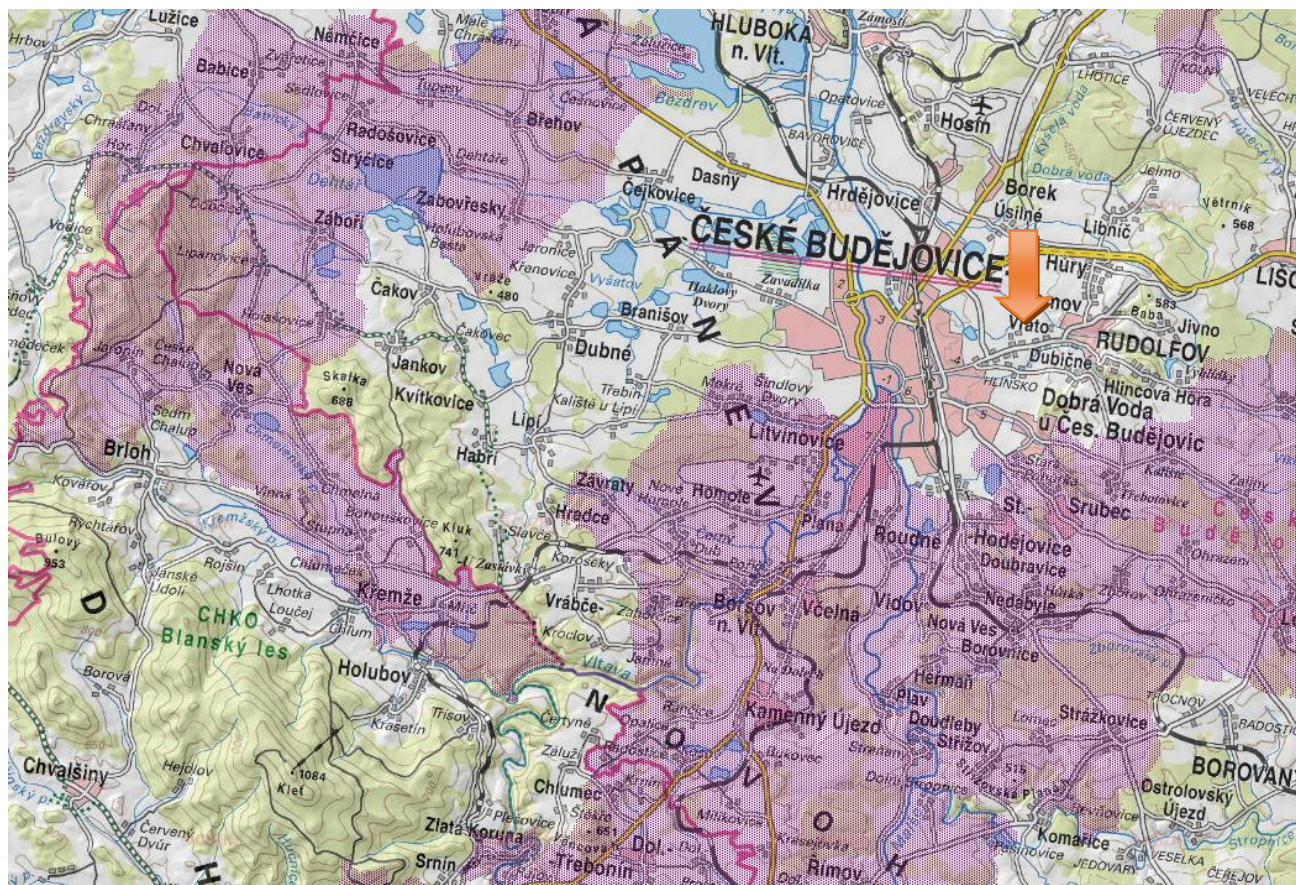
V blízkosti areálu se nacházejí standardní ochranná pásma inženýrských sítí.

Areál se nenachází v poddolovaném území.

Vzhledem ke svému umístění a vzdálenosti od vodních toků se nenachází ani v záplavovém území.

Záměr nezasahuje do žádné zranitelné oblasti:





Záměr se nenachází v ptačí oblasti ani evropsky významné lokalitě:



Uskutečněním záměru nedojde ke zvýšenému ohrožení jednotlivých složek dotčeného území.

## 2. Stručná charakteristika stavu složek životního prostředí v dotčeném území, které budou pravděpodobně významně ovlivněny

Provozem zařízení nejsou výrazně ovlivněny jednotlivé složky životního prostředí. Zájmové území nezasahuje do žádné zvláště chráněného území podle zákona č. 114/1992 Sb., o ochraně



přírody a krajiny, ve znění pozdějších předpisů, ani jím nebudou dotčena žádná památkově chráněná území.

Vzhledem k charakteru zařízení a charakteru zpracovávaným odpadům na něm nebudou významněji ovlivněny žádné složky životního prostředí. Záměr bude realizován v prostorách zastřešených, kde se **bude nakládat v převážné většině s odpady charakteru „ostatní“**. Jedná se **pouze o navýšení kapacity již stávajícího zařízení**.

## **D. ÚDAJE O VLIVECH ZÁMĚRU NA VEŘEJNÉ ZDRAVÍ A NA ŽIVOTNÍ PROSTŘEDÍ**

### **1. Charakteristika možných vlivů a odhad jejich velikosti a významnosti**

#### **Sociální ekonomické vlivy**

Snahou provozovatele je efektivní nakládání s odpady – vhodné upravení tak, aby co největší podíl odpadů mohl být přednostně využíván podle hierarchie nakládání s odpady.

#### **Vlivy na zaměstnance**

Zázemí bude v administrativní budově (šatna, umývárna, WC, denní místnost). Docházková vzdálenost dle pracovního zařazení cca do 50 m.

Obsluha zařízení může být ohrožena těmito vlivy:

- Nebezpečím úrazů při manipulaci, skladování, expedici, při údržbě a opravách

Všichni zaměstnanci areálu budou obeznámeni s provozním řádem. Zvýšené pozornosti musí dbát zejména při manipulaci s odpady a používání techniky. Pro zamezení těchto rizikových faktorů jsou všichni pracovníci pravidelně proškolení o bezpečnosti práce, ochraně zdraví a hygieně a dodržují provozní a požární řád.

Pracovníci jsou povinni používat přidělené ochranné pomůcky a oděvy.

Doporučené osobní ochranné pracovní prostředky jsou:

- ruce: ochranné rukavice
- ostatní části těla: ochranný pracovní oděv a obuv

Na pracovišti bude vždy přítomen pracovník proškolený z poskytování první pomoci. Lékárnička pro případ ošetření bude umístěna v zázemí společnosti.

#### **Zdravotní rizika**

Provoz zařízení z hlediska možného ovlivnění zdraví obyvatel může ovlivnit jen nejbližší obytnou zástavbu. Ta je vzdálena cca 395 m a je od záměru oddělena celým areálem ještě jiného

podnikajícího subjektu. Navíc celý záměr bude umístěn do kryté haly, tudíž vliv na okolní obyvatele města České Budějovice bude minimální.

Vzhledem k zachování provozu jen v denní době navíc nedojde ke zvýšení stávající noční hlukové zátěže.

## **2. Rozsah vlivů vzhledem k zasaženému území a populaci**

### **Vlivy na povrchové a podzemní vody**

Zabezpečení proti náhodným (havarijním) únikům vodám nebezpečných látek a jejich průniky do povrchových a podzemních vod je zajištěno charakterem zařízení – nevstupují sem žádné nebezpečné odpady. K potencionálnímu ohrožení může dojít jen dopravní nehodou, jejíž pravděpodobnost je shodná jako na jakékoliv komunikaci v ČR.

### **Vlivy na půdu**

Vzhledem k charakteru zařízení a odpadů do něj vstupujících je obdobně jako u vody povrchové a podzemní riziko vlivu na půdu minimální.

### **Vlivy na hornické prostředí a přírodní zdroje**

Hornické prostředí a přírodní zdroje v posuzované lokalitě nejsou záměrem nijak narušeny.

### **Vlivy na faunu, flóru a ekosystémy**

Stávající areál se skládá z příjezdové cesty a krytého prostranství určeného ke skladování a shromažďování odpadů a jejich následné úpravě. Travnaté plochy větších rozměrů se zde nenacházejí, pouze v okolí. Vzhledem k dosavadnímu průmyslovému využívání areálu a realizací nového záměru není areál vhodnou plochou pro možný trvalý výskyt významnějších populací zvláště chráněných živočichů a rostlin ve smyslu vyhlášky č. 395/1992 Sb., kterou se provádějí některá ustanovení zákona 114/1992 Sb., o ochraně přírody a krajiny, v patném znění. Záměr nezasahuje do žádného zvláště chráněného území dle zákona č. 114/1992 Sb., o ochraně přírody a krajiny, ve znění pozdějších předpisů.

### **Vlivy na krajinu**

Přírodní, kulturní ani historické památky se v místě záměru nevyskytují.

Krajinný ráz zůstane po realizaci záměru zachován. Záměr je umístěn do stávající haly – navýší se pouze kapacita zařízení.

### **Vlivy na hmotný majetek a kulturní památky**

Jelikož se v místě umístění záměru nenachází žádný hmotný majetek ani kulturní či jiná historická památka není záměrem tudíž ani nikterak ovlivněna. Provozovna je v pronajatých

prostorách, smluvní vztahy včetně odpovědnosti za případné škody na majetku jsou dány nájemní smlouvou ze dne 31. 7. 2018 (je přílohou tohoto oznámení).

### **Vliv na populaci**

V městě České Budějovice v současné době 99 708 obyvatel. Počet je stabilní. Vliv na populaci je zanedbatelný, protože průmyslová zóna, kam byl záměr umístěn, je v průmyslové zóně, která plynule nenavazuje na obytnou zástavbu.

Provoz zařízení z hlediska možného ovlivnění zdraví obyvatel může ovlivnit jen nejbližší obytnou zástavbu. Ta je sice vzdálena cca 395 m, ale je oddělena ještě celým areálem jiného podnikajícího subjektu. Navíc celý záměr bude umístěn do kryté haly, tudíž vliv na okolní obyvatele města České Budějovice bude minimální.

Vzhledem k tomu, že doposud areál byl rovněž využíván k průmyslovému účelu – je velmi pravděpodobné, že doprava oproti současnému stavu bude spíše obdobná než narůstající (předpokládá se nárůst cca o 2 nákladní vozidla/den)

### **3. Údaje o možných vyznaných nepříznivých vlivech přesahující státní hranice**

Navrhovaným záměrem nebude mít žádné nepříznivé vlivy přesahující státní hranice.

### **4. Charakteristika opatření k prevenci, vyloučení a snížení všech významných nepříznivých vlivů na životní prostředí a popis kompenzací, pokud je to vzhledem k záměru možné**

Provoz zařízení bude zajišťován podle schváleného aktualizovaného provozního řádu Krajským úřadem Jihočeského kraje (již navýšení kapacity zařízení v současném provozním řádu bude aktualizovány, další aktualizace se předpokládá po zakoupení případné technologie na lisování nebo drcení odpadů).

V provozním deníku, který bude uložen v zázemí zaměstnanců, jsou vedeny záznamy o případných haváriích na vlastním zařízení, popř. na technice a zázemí s ním spojeným. Součástí provozního deníku je i odděleně vedená evidence všech přijatých odpadů. Součástí bude i evidence vzniklých nebo předaných odpadů jiné oprávněné osobě k dalšímu využití, popř. k odstranění. Provozovna bude vybavena prostředky pro likvidaci případných úniků vzniklých dopravní nehodou některého vozidla nebo manipulačního prostředku. V zařízení bude postupováno v souladu se zákonem č. 185/2001 Sb., o odpadech a o změně některých dalších zákonů, ve znění pozdějších předpisů a jeho prováděcích vyhlášek, zejména pak vyhlášky č. 383/2001 Sb., o podrobnostech nakládání s odpady, v platném znění.

Z hlediska bezpečnosti práce, požární ochrany a ochrany životního prostředí provozovatel seznamuje pracovníky s vlastnostmi látek, se kterými se v areálu manipuluje, což se zejména týká postupů při manipulaci s odpady. Ke zpracování se přijímají odpady charakteru ostatní.

Shromažďovací prostředky případně vytríděných odpadů nebo odpadů vzniklých provozem zařízení musí být nepoškozeny a v takovém stavu, aby nedocházelo k únikům, kontrolována musí být i jejich čistota.

### **Relativní zastoupení, kvalita a schopnost regenerace přírodních zdrojů:**

Realizací záměru nedochází k čerpání přírodních zdrojů, tudíž jejich regenerace nebude zapotřebí. Vliv na horninové prostředí není předpokládán. Geologický ani hydrogeologický průzkum nebude proveden, jedná se pouze o navýšení kapacity zařízení, které je umístěno ve stávající hale, kde je tato činnost v menším již provozována.

### **Povinnosti zaměstnanců**

Každý zaměstnanec je povinen si počínat při výkonu svého zaměstnání tak, aby nezadal příčinu ke vzniku požáru nebo jinak nepoškodil, popř. neohrozil zdraví a život svůj nebo svých spolupracovníků a nepoškodil hmotný majetek.

Zaměstnanci budou:

- Seznámení s předpisy a normami z oblasti požární ochrany, s obsahem poplachových směrnic a požárních řádů areálu a budou je dodržovat.
- Znát rozmístění a obsluhu hasicích přístrojů.
- Dále budou seznámení s tím, jak uhasit sám požár, který zpozoruje; nemůže-li tak učinit, bude muset bezodkladně zjištěný požár ohlásit způsobem stanoveným v poplachové směrnici.
- Oznámit všechny požární závady požárnímu technikovi.
- Účastnit se školení o požární ochraně.

### **Obsluha zařízení dále kontroluje především:**

- čistotu vnitřního prostranství, především míst shromažďování odpadů určených k úpravě
- stav a množství havarijních prostředků (především dostatek posypového materiálu) v místě shromažďování nebezpečných odpadů (bude jich pouze malé množství a budou se vyskytovat jen ojediněle) havarijní prostředky budou sloužit spíše pro potřeby případných úniků z dopravy odpadů (drobné provozní úkapy z aut), které mohou nastat kdekoli na silnicích našeho státu

Zaměstnanci jsou rovněž povinni udržovat pořádek a čistotu na pracovišti, dodržovat platné normy a předpisy, podrobně se seznámit s vlastnostmi skladovaných shromažďovaných odpadů, řádně vést jejich evidenci, všechny nedostatky hlásit nejbližšímu nadřízenému (některý z jednatelů společnosti), zapsat je do provozního deníku a učinit opatření k jejich odstranění a při práci používat předepsané ochranné pomůcky.

Jednotlivé druhy odpadů uvedené v tomto oznámení budou přijímány buď k dalšímu předání oprávněné osobě, nebo k další úpravě na zařízení. Úprava bude spočívat v dotřídění těchto odpadů a lisování nebo drcení za účelem dalšího využití, popř. odstranění.

Některé odpady mohou být po roztřídění rovnou předávány k dalšímu využití nebo odstranění jiné oprávněné osobě bez úpravy – a to buď jako odpady nebo jako materiály (např.

jednodruhové plasty). Další odpady mohou vznikat především v souvislosti s provozem zařízení nebo v souvislosti se zázemím společnosti.

Je zakázáno přijímat odpady, které svým charakterem nesplňují podmínky k přijetí a to zejména:

- Odpady bez prokázání původu a původce (např. odpady pocházející z trestné činnosti)

### **Charakteristika nedostatků ve znalostech a neurčitostí (pravděpodobnost vlivů)**

Množství přijímaných a vznikajících odpadů během provozu je odhadnuto s ohledem na kapacitu zařízení (technologicky je dána). Přičemž odhady jsou stanoveny s ohledem na zkušenosti z obdobných provozů a především dosavadního provozu ve Stodu a Přesticích. V konečné fázi se však tyto odhady mohou lišit, jelikož jsou závislé na potřebě provozovatele zařízení (množství odvislé od jeho zakázek), na umístění konkurenčních zařízení a dalších faktorech.

### **Doba trvání, frekvence a vratnost vlivů, jejich pravděpodobnost a velikost a složitost:**

Jako nejproblémovější jevy v území byly identifikovány:

- zajištění ochrany povrchových a podzemních vod a půdy – **řešena příjmem pouze odpadů „ostatních“ a zastřešením celého provozu (hala včetně zázemí společnosti).**

Doba trvání je dána provozem daného zařízení, frekvence zařízení je odvislá taktéž od doby provozu zařízení. Vratnost vlivů je okamžitá.

Pravděpodobnost vlivů je vzhledem k charakteru zabezpečení provozu minimalizována, jejich velikost a složitost závisí na charakteru havárie – jediná možnost ohrožení, přičemž jak již bylo popsáno výše - k negativnímu vlivu by mohlo dojít při úniku:

#### **1) Pohonných hmot nebo kapalných náplní vozidel nebo jiné techniky**

Opatření k zamezení těchto vlivů:

- Pravidelná údržba techniky s důrazem na kontrolu těsnosti systémů.
- Pravidelné školení ze znalostí ovládání těchto prostředků.
- Pravidelné kontroly sorpčních prostředků.
- Opatrnost při manipulaci.

K předcházení vzniku havárií přispívá i skutečnost, že vlastní produkce odpadů je minimalizována, pracovní prostředí a prostředky – manipulační plochy, stroje a zařízení jsou udržovány v čistotě a v neposlední řadě provádění preventivních prohlídek celého prostranství.

#### **2) Nežádoucích příměsí při vytrídění z dovezených odpadů – je minimalizováno příjmem pouze ostatních odpadů**

## **5. Charakteristika použitých metod prognózování a výchozích předpokladů a důkazů pro zjištění a hodnocení významných vlivů na životní prostředí**

Oznámení bylo zpracováno na základě podnikatelského záměru, konzultováno s investorem a dosavadním provozovatelem zařízení. Zpracování zjišťovacího řízení dále vychází ze znalostí zpracovatele oznámení z obdobných provozů na území ČR a ze znalostí podnikatelského subjektu společnosti mondeco s.r.o. za dobu své činnosti v ČR v obdobných provozech (Stod, Přeštice).

Rozsah činností byl získán z dostupných dokumentů.

Specifikované nejistoty a neznalosti jsou minimalizovány opatřeními, tak jak jsou uvedena výše v textu – jedná se o rozšíření kapacity zařízení, které je celé umístěno do haly a jehož činnost se zaměřuje na odpady charakteru „ostatní“.

## **6. Charakteristika všech obtíží (technických nedostatků nebo nedostatků ve znalostech), které se vyskytly při zpracování oznámení, a hlavních nejistot z nich plynoucích**

Záměr je z technického hlediska poměrně nenáročný především s ohledem na skutečnost, že se jedná pouze o navýšení kapacity stávajícího zařízení. Jedná se o jednoduchý halový objekt celkově zastřešený se zaměřením na ostatní odpady bez nebezpečných složek.

Z dostupných podrobností podkladů a údajů však přesto mohly vzniknout i některé nepřesnosti, které bude nutné upřesnit v aktualizovaném provozním řádu, ale které by v žádném případě neměly vést ke zkreslení hodnocení dopadů na životní prostředí. V případě nejasností byly vždy použity nejméně příznivé meze odhadu či maximální vstupní množství.

Tendence zpracovatele byla z uvedených důvodů spíše nadsadit parametry, které se promítají do vlivů na životní prostředí tak, aby nedošlo k jejich podcenění.

S ohledem na charakter záměru a zejména provozu se domnívám, že toto oznámení záměru vyjadřuje základní vlivy díky významné pomoci současného provozovatele zařízení poměrně přesně.

## **E. POROVNÁNÍ VARIANT ŘEŠENÍ ZÁMĚRU**

Varianty nebyly zvažovány. Zařízení je zde již provozováno s menší kapacitou.

## **F. ZÁVĚR A DOPLŇUJÍCÍ INFORMACE**

Oznámení právnické osoby **mondeco s.r.o.** je zpracováno podle přílohy č. 3 zákona č. 100/2001 Sb., o posuzování vlivů na životní prostředí, v platném znění.

Záměr vede ke zlepšení pracovních podmínek společnosti – veškerý pracovní prostor je zastřešen, provozovna je umístěna v průmyslové zóně města a navazuje na potřeby společnosti ve vztahu ke spolupracujícím firmám (bližší vzdálenosti – omezení dopravy).



Celkově lze považovat činnost zařízení za zlepšení podmínek pro správné nakládání s odpady a dodržení hierarchie nakládání s odpady – úprava za účelem jejich dalšího přednostního využití.

Mapové podklady umístění zařízení jsou zapracovány do textu oznámení.

## **G. VŠEOBECNĚ SROZUMITELNÉ SHRUTÍ NETECHNICKÉHO CHARAKTERU**

**„mondeco s.r.o. – zařízení na úpravu, sběr a výkup ostatních odpadů České Budějovice – navýšení kapacity zařízení“,** které je předmětem záměru, je určeno především k dotřídění a úpravě odpadů (především plastového charakteru, popř. dalších ostatních odpadů) tak, aby jejich dalším odvozem bylo zajištěno především jejich využití.

Celkově bude zajištěno nakládání s odpady tak, aby nedošlo k úniku do životního prostředí.

### **Technologický postup**

V zařízení budou skladovány a shromažďovány odpady především charakteru ostatní, které budou dále po úpravě nabízeny k využití, popřípadě odstranění jinou oprávněnou osobou (např. zpracovatelé plastů nebo jiné oprávněné osoby). Zařízení je zde již provozováno, jen kapacita zařízení je menší – rozběhnutí provozu bylo postupné.

Všechny převzaté, a i vzniklé odpady vlastní činností provozovatele, jsou skladovány a shromažďovány v souladu se zákonem 185/2001 Sb., o odpadech a o změně některých dalších zákonů, v platném znění včetně jeho prováděcích vyhlášek.

Odpady budou sbírány a vykupovány jak od právnických osob, tak případně od fyzických osob oprávněných k podnikání, nejsou vykupovány od fyzických osob.

**Při té příležitosti jsou nové prostory (stávající zařízení s nižší kapacitou) uzpůsobeny provozu – především bude celý prostor zastřešen – v hale se předpokládá do budoucna umístění lisu a drtička např. plastů, což umožní lepší zpracování odpadů charakteru „ostatní“. Po jejich umístění bude samozřejmě aktualizován provozní řád s vyjádřením příslušné KHS a schválen Krajským úřadem Jihočeského kraje tak, jako provozní řád doposud platný.**

### **Zaměstnanci**

Budou-li zaměstnanci dodržovat základní zásady bezpečnosti práce a budou-li dodržovat provozní řád schválený Krajským úřadem Jihočeského kraje, nemělo by během jeho provozu dojít k žádným havarijním situacím, či ublížení na zdraví zaměstnanců a jiných osob. Zvýšenou pozornost je nutno dodržovat zejména na úseku manipulační plochy, kde je nutno dbát zvýšené opatrnosti a rozvahy, aby nedošlo k pracovnímu úrazu.

## Voda

Posuzovaný záměr není v bezprostředním kontaktu s vodními toky ani vodními plochami. Celý systém příjmu je technicky zabezpečen tak, aby byla minimalizována kontaminace povrchových či podzemních vod a okolní půdy. S ohledem na to, jaký materiál je do zařízení přijímán (odpady charakteru „ostatní“), přímé ohrožení podloží a podzemních vod nehrozí. Pro případ havarijního úniku (pouze při dopravní nehodě v areálu nebo při zjištění nežádoucích příměsí v přivezeném odpadu) budou v místě zařízení k dispozici sanační prostředky.

## Ovzduší

Nejedná se o vyjmenovaný zdroj znečišťování ovzduší.

## Odpady

Při vlastním provozu zařízení mohou vznikat odpady kategorie ostatní a nebezpečný (ty pouze v malém množství – pouze vytríděním odpadů ze skladovaných odpadů, popř. z údržby zařízení). Typické odpady pocházející z vlastní činnosti zařízení se řadí především jako odpady zařazené dle vyhlášky MŽP č. 93/2016 Sb., o Katalogu odpadů, pod katalogová čísla řady 15 – jedná se např. o obalové materiály a řady 20 – odpady od zaměstnanců. Po úpravě pak budou vznikat odpady ze skupiny 19. S odpady je nakládáno dle zákona o odpadech č. 185/2001 Sb., o odpadech a o změně některých dalších zákonů, ve znění pozdějších předpisů a vyhlášek k tomuto zákonu, především vyhlášky 383/2001 Sb., o podrobnostech nakládání s odpady, v platném znění. Zařízení je a bude provozováno v souladu se schváleným provozním řádem Krajským úřadem Jihočeského kraje,

## Hluk

Hluková zátěž vyvolaná záměrem by u nejbližších obytných zástaveb neměla překročit požadované hygienické limity. Dáno vzdáleností od obytné zástavby, která je navíc jiným podnikajícím subjektem. Zároveň je celý pracovní prostor umístěn do hal, což minimalizuje vliv hluku na blízké okolí.

S dosavadním provozním řádem Krajská hygienická stanice se sídlem v Českých Budějovicích souhlasila závazným stanoviskem ze dne 20. 7. 2018 s tím, že v případě pořízení a využívání strojních mechanismů typu drtič nebo lis bude na KHS předložen aktualizovaný provozní řád k novému schválení, na což oznamovatel myslí a bude dbát.

## Krajina

Není narušen ráz krajiny.

## Fauna a flóra

Stávající areál doposud sloužil jako průmyslový areál sloužící jiné průmyslové. Celý areál, kde je hala umístěna, není vhodnou plochou pro možný trvalý výskyt významnějších populací zvláště chráněných živočichů a rostlin ve smyslu vyhlášky č. 395/1992 Sb., kterou se provádějí některá ustanovení zákona č. 114/1992 Sb., o ochraně přírody a krajiny. Záměr nezasahuje do žádného zvláště chráněného území podle zákona č. 114/1992 Sb., o ochraně přírody a krajiny, ve znění pozdějších předpisů.

## **Kulturní a historické památky, hmotný majetek**

Pozemky provozovaného areálu jsou ve vlastnictví pronajímatele. Činnost společnosti podávající záměr nijak neohroží tento hmotný majetek. Smluvní vztahy včetně odpovědnosti za případné škody na majetku jsou dány nájemní smlouvou ze dne 31. 7. 2018 (je přílohou tohoto oznámení).

## **Výhody**

Provozem zařízení je zajištěno lepší a kontrolované nakládání s odpady – přičemž navýšení kapacity umožní zvětšit množství nabízeného upraveného odpadu k dalšímu využití.

**Posouzením možného vlivu záměru na zdraví a životní prostředí nebyly zjištěny okolnosti bránící činnosti oznamovatele, konkrétně právnické osoby, kterou je společnost mondeco s. r.o.**

## **H. PŘÍLOHY**

- 1) smlouva o nájmu nebytových prostor
- 2) závazné stanovisko KHS ze dne 20. 7. 2018 k dosavadnímu provoznímu řádu
- 3) rozhodnutí Krajského úřadu Jihočeského kraje, kterým se uděluje souhlas k provozování zařízení ke sběru, výkupu a využívání odpadů ze dne 7. 8. 2018
- 4) sdělení statutárního města České Budějovice, odboru územně plánovacího k pozemku parc. č. 1250/1 v k.ú. České Budějovice 4
- 5) kolaudační souhlas s užíváním stavby vydaný Magistrátem města České Budějovice, stavební úřad, vydaný dne 20.8.2018 pod č.j. SU/5489/2018-3
- 6) NATURA

**Datum zpracování oznámení: srpen 2018**

**Zpracovatelé a jejich podpisy:**

**Mgr. Hedvika Vimmerová, 28. října 5, 301 00 Plzeň,  
mail: [hedvika.vimmerova@seznam.cz](mailto:hedvika.vimmerova@seznam.cz), mob. 735 705 838**