
OZNÁMENÍ ZÁMĚRU

podle § 6 zákona č. 100/2001 Sb., o posuzování vlivů na životní prostředí

A. ÚDAJE O OZNAMOVATELI

1. Obchodní firma: Fosfa akciová společnost
2. IČO: 00 152901
3. Sídlo: Břeclav – Poštorná ,Hraniční 268, PSČ 691 41
4. Jméno, příjmení, bydliště a telefon oprávněného zástupce oznamovatele:
Ing.Ivan Němetz, ČSA 705, Břeclav, tf: 519 306 360

B. ÚDAJE O ZÁMĚRU

I. Základní údaje

1. Název záměru: **Výroba krmivářských okyselovadel**
2. Kapacita (rozsah) záměru: 3.000 t/r
3. Umístění záměru (kraj, obec, katastrální území):
 - kraj: Jihomoravský
 - obec: Břeclav
 - katastrální území: Poštorná
4. Charakter záměru a možnost kumulace s jinými záměry:

Jedná se adaptaci dřívější výroby kapalných vícesložkových hnojiv pro nové potřeby. Realizací záměru se dosáhne doplnění dosud vyráběného sortimentu minerálních krmných aditiv o moderní přípravky pro preventivní dezinfekci gastrointestinálního traktu mláďat hospodářských zvířat. Záměr tedy rozvíjí stávající výrobní program podniku a v tomto smyslu představuje kumulaci s jinými záměry.

5. Zdůvodnění potřeby záměru a jeho umístění, včetně přehledu zvažovaných variant a hlavních důvodů (i z hlediska životního prostředí) pro jejich výběr, resp. odmítnutí:

Hlavním důvodem záměru je doplnění sortimentu výrobků krmivářského programu. Protože od r. 2006 začne v EU platit zákaz preventivního, t.zn. neléčebného používání antibiotik ve výživě zvířat, je potřeba řešit prevenci průjmových stavů mláďat jinými přípravky. Jako rozvojový se v tomto směru jeví program krmivářských okyselovadel. Okyselovadla vhodným způsobem regulují nežádoucí rozvoj střevní mikroflory a zabraňují tak oslabování mláďat, především v podstavovém období.

Pro tuto výrobu bude adaptován ekologicky zabezpečený sklad kapalných hnojiv, jejichž výroba byla v 90.letech ukončena.

6. Stručný popis technického a technologického řešení záměru

Výroba krmivářských okyselovadel spočívá ve smísení vybraných kyselin krmivářské jakosti v předepsaném poměru, homogenizaci směsi a kontrole jejího složení. Technicky nejnáročnější součástí záměru není vlastní výrobní technologie, nýbrž bezpečnostní a požárně technické zabezpečení stáčecího místa a zásobníku kyseliny mravenčí a zásobníku produktu. Pro vyřešení této problematiky na úrovni soudobého stavu techniky je k dispozici dostatek informací.

7. Předpokládaný termín zahájení realizace záměru a jeho dokončení :

termín zadání projektu EIA : 06/2003
termín vypracování žádosti o posouzení EIA : 07/2003
termín schválení přípravné dokumentace dle zák. 10/2001 Sb.: 9/2003
termín zpracování prováděcího projektu stavby : 10/2003
termín zahájení výstavby : 11/2003
termín ukončení výstavby a zahájení zkušebního provozu : 12/2003
termín zahájení trvalého provozu : 01/2004

8. Výčet dotčených územně samosprávných celků:

Stavba se dotýká jediné samosprávné obce – města Břeclav a jediného vyššího samosprávného celku – Jihomoravského kraje.

II. Údaje o vstupech

(například zábor půdy, odběr a spotřeba vody, surovinové a energetické zdroje)

Zábor půdy: Stavba bude vybudována na uvolněném pozemku uvnitř závodu, k záboru půdy tímto záměrem nedojde.

Odběr a spotřeba vody: Spotřeba vody v technologii krmivářských okyselovadel je prakticky nulová. Je potřeba pouze malé množství do 30 litrů na tunu pro doředění směsi v případě vyšší vstupní koncentrace kyseliny fosforečné. Celkově se jedná maximálně o 90 m³ za rok. Tato spotřeba je z hlediska stávající celkové spotřeby závodu zanedbatelná. S produkcí odpadních vod se nepočítá, případně vzniklé oplachové budou používány v uzavřeném systému.

Surovinové zdroje: Výroba významně navazuje na polotovary z vlastní výroby podniku – potravinářskou kyselinu fosforečnou a umožňuje její vyšší zhodnocení na místě. Druhá významná surovina – kyselina mravenčí bude dodávána autocisternami a skladována v zabezpečeném skladu.

Energetické zdroje: Budou využity stávající energetické zdroje podniku. Spotřeba energie pro technologii je minimální, hlavní část spotřeby připadá na přečerpávání surovin a produktu. K navýšení spotřeby elektrické energií proto prakticky nedojde.

III. Údaje o výstupech

(například množství a druh emisí do ovzduší, množství odpadních vod a jejich znečištění, kategorizace a množství odpadů, rizika havárií vzhledem k navr• enému pou• ití látek a technologií)

A) Plynné a prachové emise

Při výrobě vzniká se uvolňuje malé množství par kyseliny mravenčí, které budou odsávány a kyselina bude absorbována v alkalické vypírce a znovu využita ve formě roztoku své sodné nebo vápenaté soli. Prachové emise při výrobě nevznikají.

B) Odpadní vody

Při výrobě je používáno uzavřené hospodářství vod, odpadní vody nevznikají.

C) Pevné odpady

Při vlastní výrobě nevznikají žádné odpady.

D) Používané nebezpečné látky

V kompozici krmivářských okyselovadel se uplatňují následující látky s nebezpečnými vlastnostmi:

látky žíravé (C): kyselina fosforečná
kyselina mravenčí

látky hořlavé (F): kyselina mravenčí

Nakládání s těmito látkami je zabezpečeno odpovídajícím způsobem.

C. ÚDAJE O STAVU ŽIVOTNÍHO PROSTŘEDÍ V DOTČENÉM ÚZEMÍ

1. Výčet nejzávažnějších environmentálních charakteristik dotčeného území:

1.1 Fauna a fluora

Ve vlastním řešeném území se nevyskytuje

1.2 Územní systém ekologické stability a krajinný ráz

Pozemky pro výstavbu záměru se nenachází přímo ani v bezprostřední blízkosti žádného biokoridoru nebo biocentra.

1.3 Zvláště chráněná území

Od všech oblastí CHKO a lokalit s významným přírodně-historickým významem , které se nacházejí v okrese Břeclav (Lednicko – valtický areál, Lednické rybníky, lokalita Pohansko) je posuzovaná stavba dostatečně vzdálena a proto její vliv na tato území lze zcela vyloučit.

1.4 Charakter městské čtvrti

Poštorná, přílehlá obec Břeclavi, má různorodý charakter zástavby, Na centrum s několika významnějšími objekty v romantickém pseudogotickém stylu- především v výraznou dominantou kostela navazuje na jihu část vesnického charakteru.

Řešená stavba se bude nacházet v areálu a.s. Fosfa Břeclav, který je situován jižně od obce a realizací záměru nebude území zatěžováno nad míru únosného zatížení (imisemi do ovzduší, hlukem nebo jinými škodlivými faktory životního prostředí) z průmyslové nebo jiné negativní činnosti.

2. Stručná charakteristika stavu složek životního prostředí v dotčeném území, které budou pravděpodobně významně ovlivněny:

2.1 Ovzduší

Město Břeclav se rozkládá v široké nivě, jíž protéká řeka Dyje. Nadmořská výška se pohybuje od 158 do 170 m n.m. provětrávání města je díky otevřenému rovinatému terénu poměrně příznivé, při čemž převládá severozápadní proudění, které dosahuje 19 % ročního chodu.

Hodnocený záměr není významným zdrojem znečišťování ovzduší lze předpokládat, že imisní situace v okolí zdroje se významně nezhorší.

2.2 Klimatické faktory

Zdroj není zdrojem negativních vlivů na klima.

2.3 Voda

Nejvýznamnějším tokem v zájmovém území je řeka Dyje, která je také recipientem odpadních vod produkovaných z areálu a.s. Fosfa Břeclav. Technologické a částečně i dešťové vody produkované činností a.s. Fosfa jsou čištěny v mechanicko-chemické čistírně odpadních vod, splaškové vody odváděné splaškovou kanalizací jsou napojeny na veřejnou kanalizační síť svedenou na městskou ČOV.

Provoz nebude produkovat technologické odpadní vody, znečištění produkované v dešťových vodách není významné.

D. ÚDAJE O VLIVECH ZÁMĚRU NA OBYVATELSTVO A NA ŽIVOTNÍ PROSTŘEDÍ

1. Charakteristika možných vlivů a odhad jejich velikosti a významnosti (z hlediska pravděpodobnosti, doby trvání, frekvence a vratnosti):

Vlivy záměru na obyvatelstvo a životní prostředí budou neznatelné. Se zpracováním kyseliny fosforečné jsou v závodě dlouholeté zkušenosti a jeho vliv na obyvatelstvo a životní prostředí je nulový. Nový vliv by teoreticky mohlo představovat používání kyseliny mravenčí. Poněvadž se jedná o látku nepříjemně páchnoucí, počítá se ve všech stupních manipulace s ní, včetně manipulace s hotovým produktem, s účinným odsáváním a absorbcí uvolněných par. Součástí záměru je, aby i vlivy zpracování této látky byly nulové.

Celkově by tedy nová výroba neměla představovat nové negativní vlivy ani na vlastní pracovníky, ani na okolní obyvatelstvo, ani na životní prostředí.

2. Rozsah vlivů vzhledem k zasaženému území a populaci:

Vzhledem k tomu, že se jedná o velmi jednoduchou technologii, kterou není problémem vybavit potřebnými technickými prostředky pro vyloučení negativních vlivů na okolí, lze vliv záměru na přilehlé území a populaci považovat za nulový.

3. Údaje o možných významných nepříznivých vlivech přesahujících státní hranice:

Protože vliv záměru bude minimalizován již na vnitropodnikové úrovni, lze vlivy přesahující státní hranice zcela vyloučit.

4. Opatření k prevenci, vyloučení, snížení, popřípadě kompenzaci nepříznivých vlivů:

K vyloučení nepříznivých vlivů budou využita všechna dostupná technická opatření odpovídající soudobému stavu techniky.

5. Charakteristika nedostatků ve znalostech a neurčitostí, které se vyskytly při specifikaci vlivů:

Všechny potřebné údaje o používaných látkách a technologii jejich zpracování jsou dostupné. Nedostatek znalostí v tomto směru je tedy vyloučen.

E. POROVNÁNÍ VARIANT ŘEŠENÍ ZÁMĚRU

(Údaje podle kapitol B, C, D, F a G se uvádějí v přiměřeném rozsahu pro každou oznamovatelem předloženou variantu řešení záměru.)

Záměr je předkládán pouze v jediné variantě.

F. DOPLŇUJÍCÍ ÚDAJE

1. Mapová a jiná dokumentace týkající se údajů v oznámení:

- Přehledná situace M 1: 100 000
- Podrobná situace umístění stavby M 1: 5 000

2. Další podstatné informace oznamovatele:

G. VŠEOBECNĚ SROZUMITELNÉ SHRUTÍ NETECHNICKÉHO CHARAKTERU

Předkládaný záměr stavby se týká výroby, která naváže na stávající produkci potravinářské kyseliny fosforečné a na výrobní program podniku v oblasti krmivářských aditiv.

H. PŘÍLOHA

Fosfa akciová společnost
Hraniční 268 Břeclav – Poštorná
PSČ 691 41

Oznámení záměru podle zákona č . 100/2001 Sb.,
o posuzování vlivů na životní prostředí;
Výroba krmivářských okyselovadel

Vyjádření příslušného stavebního úřadu k záměru z hlediska územně plánovací dokumentace

Datum zpracování oznámení: 17.4.2003

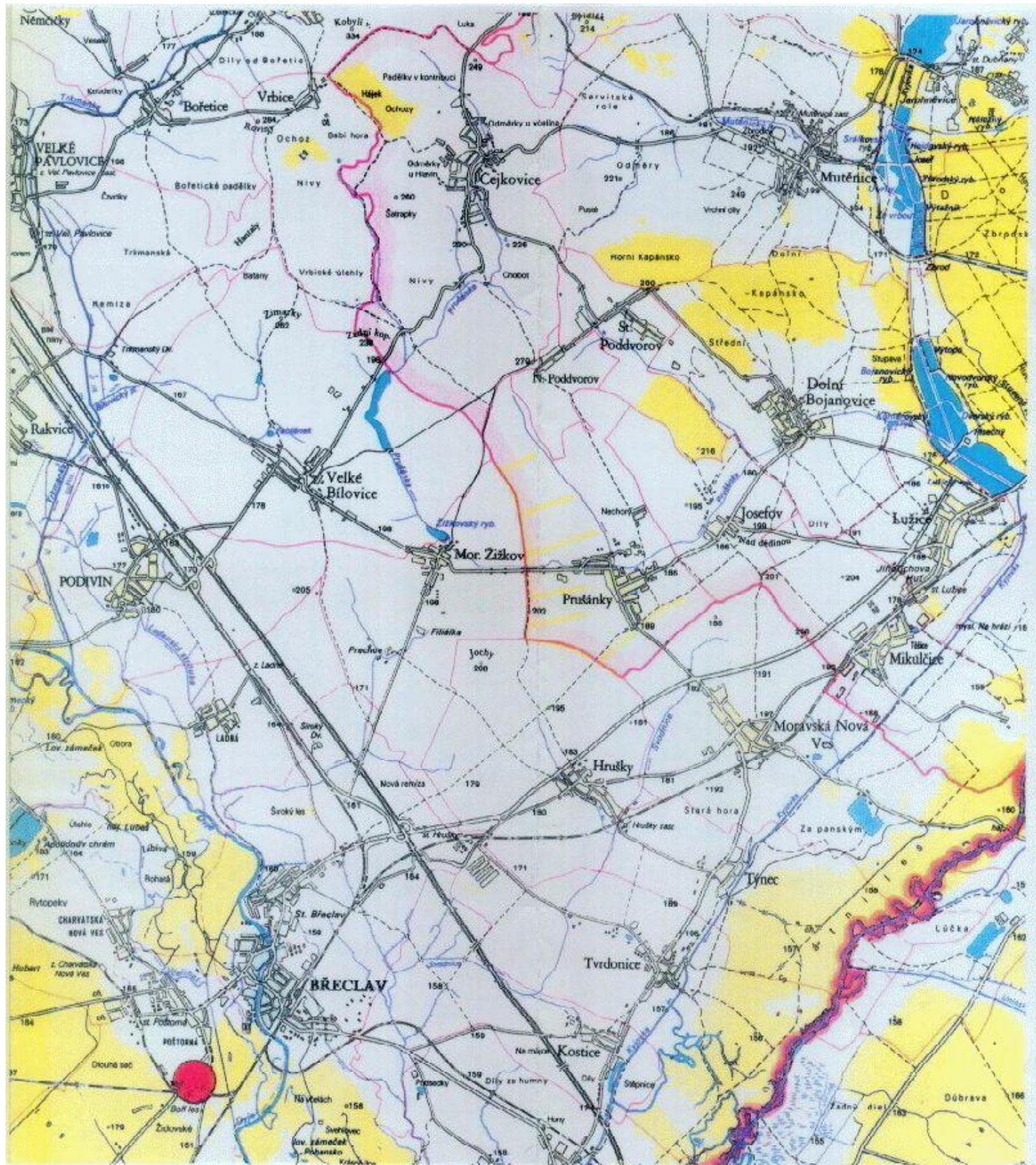
Jméno, příjmení, bydliště a telefon zpracovatele oznámení a osob, které se podílely na zpracování oznámení:

Ing.Daniel Hájek, Tovární kolonie 13, Břeclav, tf: 519 306 270

Ing.Antonín Proks, Gagarinova 10, Břeclav, tf: 519 306 250

Václav Hájek, Na Pěšině 37, Břeclav, tf: 519 306 332

Podpisy zpracovatelů oznámení:



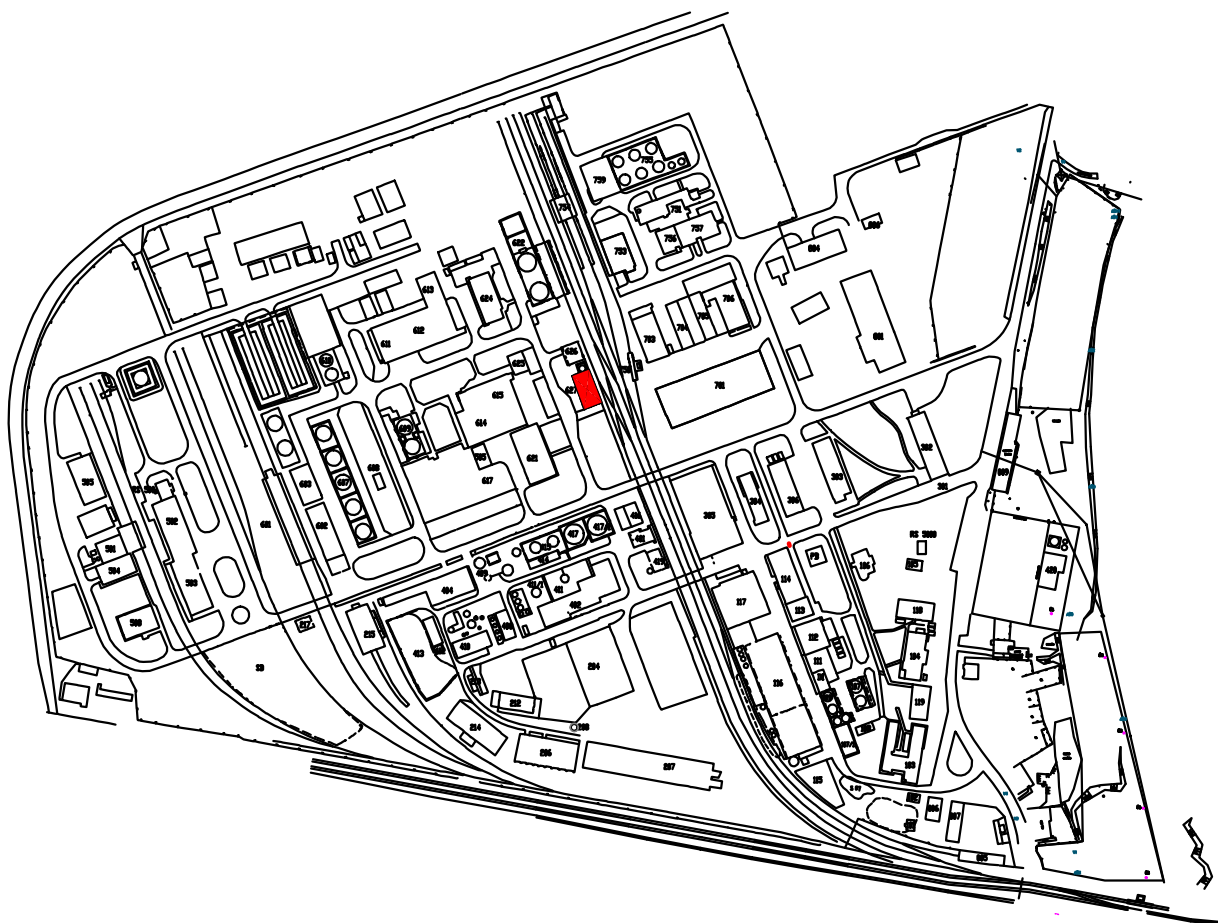
Fosfa, akciová společnost
Hraniční 268, Břeclav – Poštorna

Oznámení záměru podle §6 zákona č. 100/2001 Sb., o posuzování vlivů na životní prostředí:
Výroba krmivářských okyselovadel

Přehledná situace



měř.: 1 : 100 000



Fosfa, akciová společnost
Hraniční 268, Břeclav - Poštorná

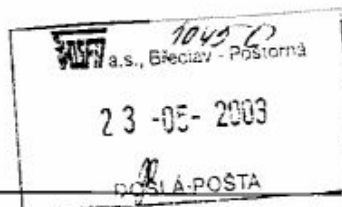
Oznámení záměru podle §6 zákona č. 100/2001 Sb., o posuzování vlivů na životní prostředí:
Výroba krmivářských okyselovadel

Podrobná situace umístění stavby

měř.: 1 : 5000

Městský úřad Břeclav

ODBOR STAVEBNÍ ÚŘAD



č.j. SÚ: 1059/03/330/SI.

v Břeclavi dne 20.5.2003

Fosfa a.s.
Břeclav

Věc : vyjádření k záměru „ Výroba krmivářských okyselovadel“.

Stavební úřad MÚ v Břeclavi nemá námitek k uvažovanému záměru „ Výroba krmivářských okyselovadel“ v areálu a.s. Fosfa Břeclav – Poštorná.

Vedoucí stavebního úřadu
Ivan Sulovský

MĚSTSKÝ ÚŘAD BŘECLAV
stavební úřad
PŠČ 690 81