

# SPORTOVNÍ STŘEDISKO PAVLOV

oznámení záměru podle § 6 zákona č. 100/2001 Sb., o posuzování vlivů na životní prostředí, ve znění pozdějších předpisů



**Objednatel:**

YachtClub Dyje z.s.  
Zámecké náměstí 6/8  
690 02 Břeclav

**Datum zpracování:**

1. 11. 2017

**Zpracovatel:**

Ing. Josef Gresl

*držitel autorizace ke zpracování dokumentace a posudku podle ustanovení § 19 zákona č. 100/2001 Sb., o posuzování vlivů na životní prostředí (rozhodnutí MŽP o udělení autorizace č.j. 58610/ENV/12 ze dne 11. 7. 2012, rozhodnutí o prodloužení autorizace č.j. 3198/ENV/17 ze dne 15. 2. 2017)*

---

**Ing. Josef Gresl**

IČO: 724 77 393

www.gresl-eia.cz

**posuzování vlivů na životní prostředí**

+420 777 678 270

josef@gresl-eia.cz

**OBSAH**

<b>ÚVOD</b> .....	<b>5</b>
<b>Seznam zkratk</b> .....	<b>6</b>
<b>A. ÚDAJE O OZNAMOVATELI</b> .....	<b>7</b>
<b>B. ÚDAJE O ZÁMĚRU</b> .....	<b>7</b>
<b>B.I. Základní údaje</b> .....	<b>7</b>
B.I.1. Název záměru a jeho zařazení podle přílohy č. 1 .....	7
B.I.2. Kapacita (rozsah) záměru .....	8
B.I.3. Umístění záměru (kraj, obec, katastrální území).....	8
B.I.4. Charakter záměru a možnost kumulace s jinými záměry .....	11
B.I.5. Zdůvodnění umístění záměru, včetně přehledu zvažovaných variant a hlavních důvodů (i z hlediska životního prostředí) pro jejich výběr, resp. odmítnutí.....	12
B.I.6. Stručný popis technického a technologického řešení záměru včetně případných demoličních prací nezbytných pro realizaci záměru; v případě záměrů spadajících do režimu zákona o integrované prevenci včetně porovnání s nejlepšími dostupnými technikami, s nimi spojenými úrovněmi emisí a dalšími parametry .....	13
B.I.7. Předpokládaný termín zahájení realizace záměru a jeho dokončení .....	17
B.I.8. Výčet dotčených územních samosprávných celků .....	17
B.I.9. Výčet navazujících rozhodnutí podle § 9a odst. 3 a správních orgánů, které budou tato rozhodnutí vydávat.....	18
<b>B.II. Údaje o vstupech</b> .....	<b>18</b>
B.II.1. Půda .....	18
B.II.2. Voda (odběr a spotřeba).....	18
B.II.3. Surovinové zdroje .....	19
B.II.4. Energetické zdroje .....	19
B.II.5. Biologická rozmanitost .....	19
B.II.6. Nároky na dopravní a jinou infrastrukturu .....	19
<b>B.III. Údaje o výstupech</b> .....	<b>20</b>
B.III.1. Množství a druh emisí .....	20
B.III.2. Množství odpadních vod a jejich znečištění .....	20
B.III.3. Kategorizace a množství odpadů .....	20
B.III.4. Ostatní emise a rezidua .....	21
B.III.5. Rizika havárií vzhledem k navrženému použití látek a technologií .....	22
B.III.6. Doplnující údaje .....	22
<b>C. ÚDAJE O STAVU ŽIVOTNÍHO PROSTŘEDÍ V DOTČENÉM ÚZEMÍ</b> .....	<b>23</b>
<b>C.I. Přehled nejvýznamnějších environmetálních charakteristik dotčeného území se zvláštním zřetelem na jeho ekologickou citlivost</b> .....	<b>23</b>
C.I.1. Struktura a ráz krajiny.....	23

C.I.2. Chráněné části území podle zákona o ochraně přírody a krajiny .....	24
C.II.3. Geomorfologické a hydrogeologické poměry .....	27
C.II.4. Staré ekologické zátěže, extrémní poměry v dotčeném území .....	27
<b>C.II. Stručná charakteristika stavu složek životního prostředí v dotčeném území, které budou pravděpodobně významně ovlivněny.....</b>	<b>28</b>
C.II.1. Klima a ovzduší.....	28
C.II.2. Voda .....	28
C.II.3. Půda .....	29
C.II.4. Přírodní zdroje.....	30
C.II.5. Biologická rozmanitost.....	30
C.II.6. Obyvatelstvo .....	30
C.II.7. Území historického, kulturního nebo archeologického významu.....	30
<b>D. ÚDAJE O VLIVECH ZÁMĚRU NA VEŘEJNÉ ZDRAVÍ A NA ŽIVOTNÍ PROSTŘEDÍ .....</b>	<b>31</b>
<b>D.I. Charakteristika možných vlivů a odhad jejich velikosti a významnosti (z hlediska pravděpodobnosti, doby trvání, frekvence a vratnosti) .....</b>	<b>31</b>
D.I.1. Vlivy na obyvatelstvo .....	31
D.I.2. Vlivy na ovzduší a klima .....	31
D.I.3. Vlivy na hlukovou situaci .....	32
D.I.4. Vlivy na povrchové a podzemní vody .....	32
D.I.5. Vlivy na půdu .....	32
D.I.6. Vlivy na přírodní zdroje.....	33
D.I.7. Vlivy na biologickou rozmanitost (fauna, flóra ekosystémy).....	33
D.I.8. Vlivy na krajinu a její ekologické funkce .....	34
D.I.9. Vlivy na hmotný majetek a kulturní dědictví včetně architektonických a archeologických aspektů .....	35
<b>D.II. Rozsah vlivů vzhledem k zasaženému území a populaci.....</b>	<b>35</b>
D.II.1. Rozsah vlivů na obyvatelstvo .....	35
D.II.2. Rozsah vlivů na zasažené území .....	36
<b>D.III. Údaje o možných významných nepříznivých vlivech přesahujících státní hranice.....</b>	<b>36</b>
<b>D.IV. Charakteristika opatření k prevenci, vyloučení a snížení všech významných nepříznivých vlivů na životní prostředí a popis kompenzací, pokud je to vzhledem k záměru možné.....</b>	<b>36</b>
<b>D.V. Charakteristika použitých metod prognózování a výchozích předpokladů a důkazů pro zjištění a hodnocení významných vlivů záměru na životní prostředí .....</b>	<b>37</b>
<b>D.VI. Charakteristika všech obtíží (technických nedostatků nebo nedostatků ve znalostech), které se vyskytly při zpracování oznámení, a hlavních nejistot z nich plynoucích .....</b>	<b>37</b>
<b>E. POROVNÁNÍ VARIANT ŘEŠENÍ ZÁMĚRU .....</b>	<b>37</b>
<b>F. DOPLŇUJÍCÍ ÚDAJE .....</b>	<b>37</b>
F.I. Mapová a jiná dokumentace týkající se údajů v oznámení.....	37

---

F.II. Další podstatné informace oznamovatele .....	38
<b>G. VŠEOBECNĚ SROZUMITELNÉ SHRNUÍ NETECHNICKÉHO CHARAKTERU .....</b>	<b>39</b>
<b>H. PŘÍLOHY .....</b>	<b>44</b>

## ÚVOD

Sportovní středisko Pavlov provozované spolkem YachtClub Dyje z.s. se nachází v prostoru přístaviště Pavlov na poloostrově vybíhajícím do dolní nádrže vodního díla Nové Mlýny. Areál je využíván pro sport, rekreaci, camping a autocamping.

Předmětný záměr je předkládán pro potřeby dodatečného povolení stávajících stavebních objektů vybudovaných na přelomu 80. a 90. let (recepce, objekt správce) a souvisejících objektů včetně definování hranic zaužívaného sportovního střediska.

Vzhledem k charakteru posuzovaného záměru (stávajících staveb) je v předmětném oznámení popisován pouze vliv provozu záměru. Vlivů realizace záměru nejsou z výše uvedených důvodů relevantní.

## SEZNAM ZKRATEK

BPEJ	bonitovaná půdně ekologická jednotka
č.h.p.	číslo hydrologického pořadí
č.j.	číslo jednací
ČHMÚ	Český hydrometeorologický ústav
ČR	Česká republika
DSO	dobrovolné sdružení obcí
EVL	evropsky významná lokalita (NATURA 2000)
CHKO	chráněná krajinná oblast
CHOPAV	Chráněná oblast přirozené akumulace vod
JMK	Jihomoravský kraj
k.ú.	katastrální území
KÚ	krajský úřad
MZCHÚ	maloplošné zvláště chráněné území
MŽP	Ministerstvo životního prostředí České republiky
N	nebezpečný (ve spojitosti se zařazením odpadů)
NP	národní park
NPP	národní přírodní památka
NPR	národní přírodní rezervace
O	ostatní (ve spojitosti se zařazením odpadů)
OPPLZ	ochranné pásmo přírodního léčivého zdroje
OPVZ	ochranná pásma vodních zdrojů
PO	ptačí oblast
PP	přírodní památka
PR	přírodní rezervace
PUPFL	pozemek určený k plnění funkce lesa
SO	stavební objekt
ÚSES	Územní systém ekologické stability
VKP	významný krajinný prvek
VZCHÚ	velkoplošné zvláště chráněné území
YC	YachtClub Dyje z.s.
ZCHÚ	zvláště chráněné území
ZPF	zemědělský půdní fond
ZÚJ	základní územní jednotka
ŽP	životní prostředí

## A. ÚDAJE O OZNAMOVATELI

### 1. Oznamovatel:

YachtClub Dyje z.s.

### 2. IČO:

423 24 246

### 3. Sídlo (bydliště):

Zámecké náměstí 6/8

690 02 Břeclav

### 4. Jméno, příjmení, bydliště a telefon oprávněného zástupce oznamovatele:

Jméno, příjmení: MVDr. Jiří Krabička, předseda YC

Adresa: YachtClub Dyje z.s.

Zámecké náměstí 6/8, 690 02 Břeclav

Telefon: +420 606 795 900

## B. ÚDAJE O ZÁMĚRU

### B.I. ZÁKLADNÍ ÚDAJE

#### B.I.1. Název záměru a jeho zařazení podle přílohy č. 1

##### Název záměru:

Sportovní středisko Pavlov

##### Zařazení záměru dle přílohy č. 1:

Posuzovaný záměr spadá podle přílohy č. 1 zákona č. 100/2001 Sb. do kategorie II pod body:

116 *Rekreační a sportovní areály vně sídelních oblastí na ploše od stanoveného limitu (1 ha) a ubytovací zařízení vně sídelních oblastí s kapacitou od stanoveného limitu (100 lůžek).*

117 *Stálé kempy a autokempy s ubytovací kapacitou od stanoveného limitu (100 osob).*

*Jedná se o záměr vyžadující zjišťovací řízení, příslušným úřadem k provedení zjišťovacího řízení je Krajský úřad Jihomoravského kraje.*

## B.I.2. Kapacita (rozsah) záměru

Kapacita záměru z hlediska zákona č. 100/2001 Sb.

*SO 01 Sportovní středisko Pavlov*

- |   |                       |
|---|-----------------------|
| - Plocha pro sport, rekreaci, camping a autocamping | 43 263 m <sup>2</sup> |
| - Celková ubytovací kapacita                        | cca 500 osob          |

Doplňující projektované kapacitní údaje

*SO 02 Recepce*

- |                      |                       |
|----------------------|-----------------------|
| - Obestavěný prostor | 286,76 m <sup>2</sup> |
| - Zastavěná plocha   | 85,40 m <sup>2</sup>  |

*SO 03 Objekt správce*

- |                      |                       |
|----------------------|-----------------------|
| - Obestavěný prostor | 249,60 m <sup>2</sup> |
| - Zastavěná plocha   | 68,40 m <sup>2</sup>  |

*SO 06 Velkokapacitní stan*

- |                      |                       |
|----------------------|-----------------------|
| - Obestavěný prostor | 699,48 m <sup>2</sup> |
| - Zastavěná plocha   | 203,01 m <sup>2</sup> |

*SO 10 Vlajkový stožár*

- |         |      |
|---------|------|
| - Výška | 13 m |
|---------|------|

*SO 11 Oplocení areálu*

- |         |           |
|---------|-----------|
| - Délka | cca 390 m |
|---------|-----------|

## B.I.3. Umístění záměru (kraj, obec, katastrální území)

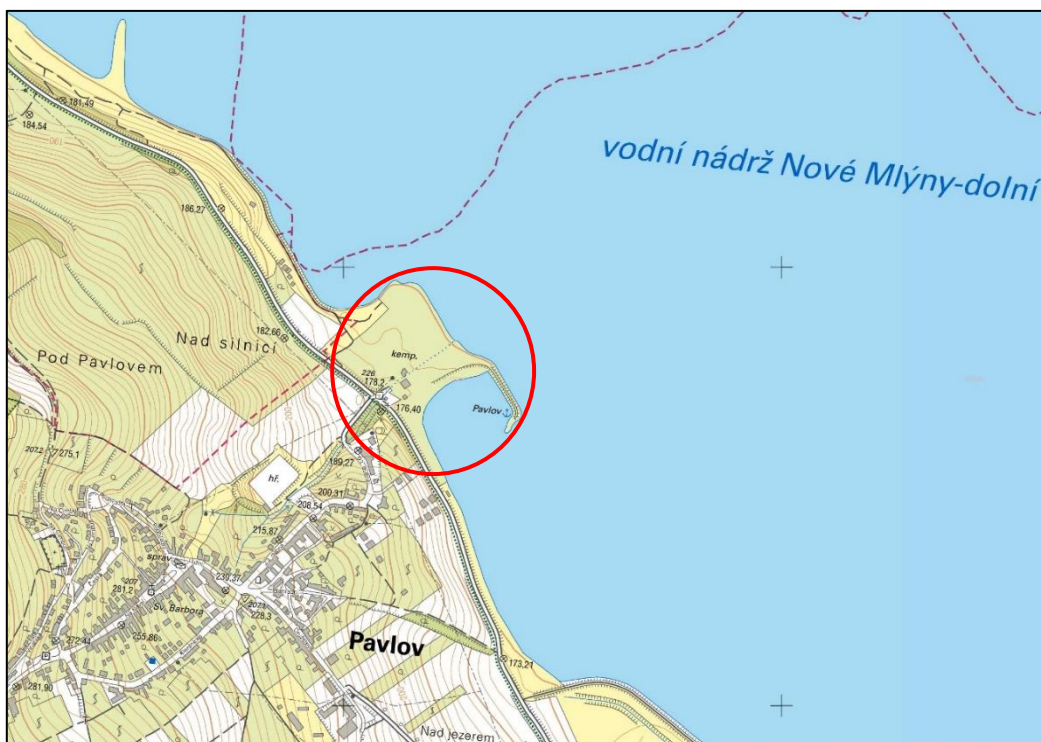
Kraj:	Jihomoravský
Obec:	Pavlov (ZÚJ 584771)
Katastrální území:	Pavlov u Dolních Věstonic (718394)
Parcela č.:	1685/7, 2178/2, 1685/48, 1685/47, 1685/46, 1685/44, 1685/43, 1685/42, 1685/41, 1685/40, 5845, 2178/57, 5847, 5844/1, 5844/2, 5846/1, 5848, 5853/2, 5853/1, 5857/2, 5857/1, 5858/2, 5860, 5862

Sportovní středisko Pavlov se nachází v okrajové severní části obce Pavlov, v areálu lodního přístaviště ležícího na břehu vodní nádrže Nové Mlýny – dolní (viz následující obrázky).

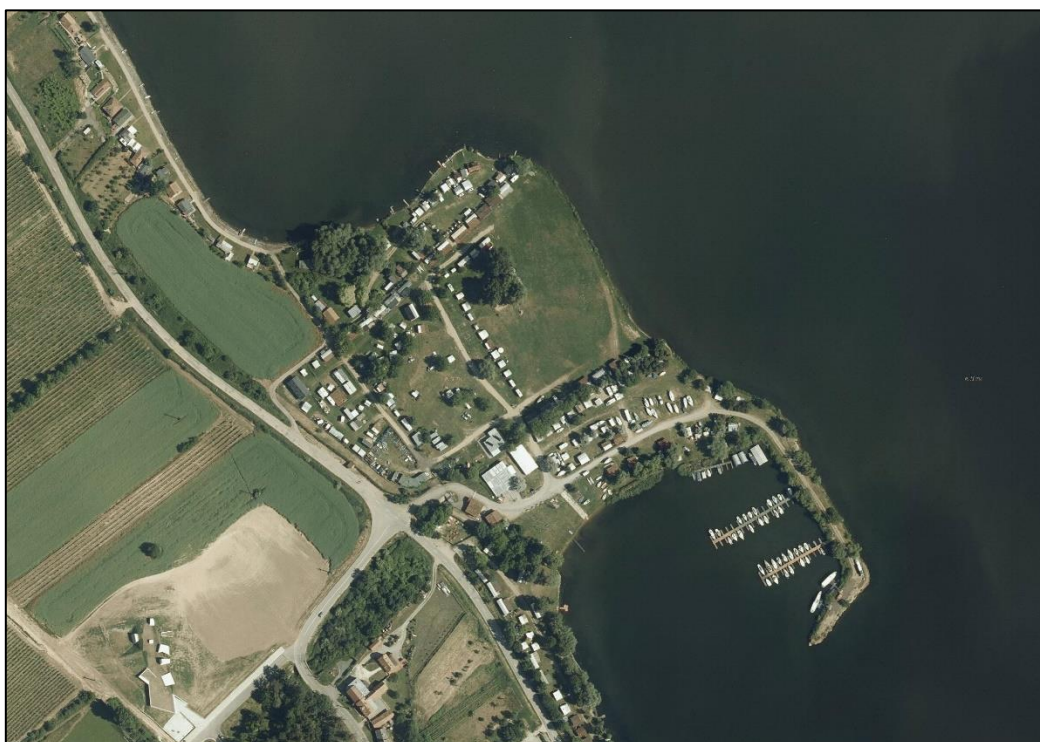
Nejbližší obytná zástavba se nachází jihozápadním směrem ve vzdálenosti cca 130 m, jedná se o rodinné domy podél ulice 23. dubna.



Obrázek 1: Umístění záměru v širším území obce Pavlov



Obrázek 2: Ortofotomapa Sportovního střediska Pavlov



Obrázek 3: Celkový situační výkres s vyznačením stavebních objektů záměru



## LEGENDA

	<b>SO1</b> SPORTOVNÍ STŘEDISKO PAVLOV plochy pro sport, rekreaci, camping a autocamping		AREÁLOVÉ ROZVODY VODY (napojení objektů)
	<b>SO2</b> RECEPCE, novostavba, z prefabrikovaných kontejnerů		AREÁLOVÉ KANALIZAČNÍ POTRUBÍ (napojení objektů)
	<b>SO3</b> OBJEKT SPRÁVCE, novostavba, z prefabrikovaných kontejnerů		AREÁLOVÉ ROZVODY ELEKTRICKÉ ENERGIE, stávající, neřeší se touto dokumentací, ukončené v kabelových skříních
	<b>SO4</b> VODNÍ ZÁCHRANNÁ SLUŽBA, stávající, neřeší se touto dokumentací		HRANICE KATASTRU NEMOVITOSTÍ
	<b>SO5</b> TOALETY A SOCIÁLNÍ ZÁZEMÍ, stávající, neřeší se touto dokumentací		KANALIZAČNÍ ŘAD - PODZEMNÍ VEDENÍ SPLAŠKOVÉ KANALIZACE
	<b>SO6</b> VELKOKAPACITNÍ STAN, novostavba, lehký montovaný přístřešek		VODOVODNÍ ŘAD - PODZEMNÍ VEDENÍ VODOVODU PVC110
	<b>SO7</b> PŘÍSTŘEŠEK S POSEZENÍM, stávající objekt, lehký montovaný přístřešek		NADZEMNÍ VEDENÍ NN ELEKTRICKÉ ENERGIE společnosti EON a.s.
	<b>SO8</b> SKLADOVACÍ KONTEJNERY, stávající, sestava z prefabrikovaných kontejnerů		BIOKORIDOR, pouze pochůzná a pojezdná plocha
	<b>SO9</b> OBYTNÉ KONTEJNERY, stávající, sestava z prefabrikovaných kontejnerů		NEZPEVNĚNÁ PLOCHA Z MECHANICKY ZPEVNĚNÉHO KAMENIVA
	<b>SO10</b> VLAJKOVÝ STOŽÁR, novostavba, výška 13 m		ELEKTROROZVADĚČ, stávající
	<b>SO11</b> OPLOČENÍ AREÁLU, novostavba, z poplastovaného pletiva, v. 1,8 m		NEZPEVNĚNÉ KOMUNIKACE Z MECHANICKY ZPEVNĚNÉHO KAMENIVA
	<b>SO12</b> PŘÍPOJKA VODOVODU, stávající, neřeší se touto dokumentací		
	<b>SO13</b> PŘÍPOJKA SPLAŠKOVÉ KANALIZACE (VÝTLAK), stávající, neřeší se touto dokumentací		
	<b>SO14</b> PŘÍPOJKA ELEKTRICKÉ ENERGIE, stávající, neřeší se touto dokumentací		

#### B.I.4. Charakter záměru a možnost kumulace s jinými záměry

Oznamovatel, spolek YachtClub Dyje z.s., je provozovatelem Sportovního střediska Pavlov nacházejícího se v prostoru přístaviště Pavlov na poloostrově vybíhajícím do dolní nádrže vodního díla Nové Mlýny. Areál je využíván pro vodní sport, rekreaci, camping a autocamping.

Zázemí sportovního střediska se stává z více drobných staveb, zpevněných a nezpevněných ploch a parkových úprav propojujících jednotlivé stavby areálu včetně ploch vymezených pro camping a autocamping.

Předmětný záměr je předkládán pro potřeby dodatečného povolení stávajících stavebních objektů vybudovaných na přelomu 80. a 90. let (recepce, objekt správce) a souvisejících objektů včetně definování hranic zaužívaného sportovního střediska.

Konkrétně se jedná o tyto stavební objekty:

SO 01 – Sportovní středisko Pavlov

SO 02 – Recepce

SO 03 – Objekt správce

SO 06 – Velkokapacitní stan

SO 10 – Vlajkový stožár

SO 11 – Oplocení areálu

#### Charakter stavebních objektů:

Jak již bylo uvedeno, předkládané oznámení je zpracováváno pro potřeby dodatečného povolení staveb, které se nachází mimo obytnou zástavbu obce. Se stavebním řízením mohou být spojeny pouze drobné stavební práce údržbového charakteru, které lze souhrnně označit za nevýznamné a nejsou v oznámení dále hodnoceny.

SO1 Sportovní středisko Pavlov – jedná se o udržované zatravněné plochy a komunikace pro sport a rekreaci.

SO2 Recepce – jednopodlažní nepodsklepený objekt se sedlovou střechou sestávající se ze 3 prefabrikovaných obytných kontejnerů. Recepce bude sloužit jako zázemí vrátného, součástí objektu je denní místnost, šatna, koupelna, WC, sklady nářadí.

SO3 Objekt správce (přechodné ubytování správce areálu) – jednopodlažní nepodsklepený objekt se sedlovou střechou. Objekt sestává ze 3 prefabrikovaných obytných kontejnerů. Obsahuje: zádveří, chodbu, WC, koupelnu, kuchyňský kout a obytný prostor.

SO6 Velkokapacitní stan (kryté posezení návštěvníků areálu) – montovaná ocelová konstrukce, o rozměrech 20,15 x 9,91 m, výška objektu 4,4 m, opláštěná tkaninou odolnou proti povětrnostním vlivům.

SO10 Vlajkový stožár (vyvěšování vlajek při závodech jachet) – ocelový stožár.

SO11 Oplocení areálu – drátěné z poplastovaného pletiva s kovovými sloupky.

#### Možnost kumulace s jinými záměry

Na území obce Pavlov se nachází mnoho ubytovacích zařízení, převážně se jedná o penziony v centrální části obce. Areál Sportovního střediska Pavlov nabízí svou rozlohou nocleh pro mnohé návštěvníky ať už formou campingu, autocampingu, či možností pronajmutí zařízení ubytovacích kontejnerů (tzv. mobile homes).

Z hlediska provozu jde o samostatný ucelený areál s nabídkou veškerých základních služeb, který láká nejen vyznavače vodních sportů, ale i návštěvníky turistické cílů Pálavy. Hlavní sezóna areálu je od 1.5 do 30.10., vybrané služby jsou však nabízeny po celý rok v závislosti na počasí.

V areálu nejsou provozovány vyjmenované stacionární zdroje emise ani významné zdroje hluku. Vlivy areálu jako celku na jednotlivé složky životního prostředí jsou zcela zanedbatelné, vlivy realizace záměru nejsou z důvodu hodnocení stávajících stavebních objektů relevantní.

#### *Sportovní přístav Pavlov*

Areál sportovního střediska Pavlov navazuje na Sportovní přístav Pavlov nacházející se při východní straně poloostrova, které je provozováno oznamovatelem.

Stavba sportovního přístavu Pavlov byla povolena rozhodnutím Městským národním výborem Mikulov, odborem výstavby a územního plánování dne 3.3.1987 (č.j. 2248/86-171/87). Stavební práce zahrnovali zemní práce, oplocení, skluz a násyp mola (vč. opevnění). Kolaudační rozhodnutí bylo vydáno lednu roku 1989.

Nedílnou součástí přístavu jsou plovoucí zařízení vlastní výroby - přístavní můstky k vyvazování plavidel. Přístavní plovoucí můstky jsou umístěny po dobu hlavní sezóny v zálivu tvořeném sypanou hrází. Aby nedošlo k jejich poškození, v zimním období se z vody vytahují. Pro všechna plovoucí zařízení byla vydána Státní plavební správou, pobočkou Přerov, Osvědčení plovoucího zařízení, čímž je potvrzena jejich způsobilost k vyvazování plavidel.

Z výše uvedeného je zřejmé, že sportovní přístav Pavlov je historicky povolenou a zkolaudovanou stavbou. Přístav je dnes využíván návštěvníky sportovního střediska a je doplňkem nabízených služeb, kumulace vlivů přístavu a sportovního střediska je nevýznamná. Sportovní přístav Pavlov proto není dále hodnocen.

*Vzhledem k charakteru záměru, který popisuje provoz stávajícího sportovního rekreačního střediska lze vyloučit kumulativní účinky se stávajícími či připravovanými záměry v jeho okolí.*

### **B.1.5. Zdůvodnění umístění záměru, včetně přehledu zvažovaných variant a hlavních důvodů (i z hlediska životního prostředí) pro jejich výběr, resp. odmítnutí**

#### Zdůvodnění potřeby záměru

Jak již bylo uvedeno, předkládané oznámení je zpracováváno pro potřeby dodatečného povolení staveb souvisejících s provozem Sportovního střediska Pavlov.

Záměrem oznamovatele je v této lokalitě i nadále provozovat a udržovat sportovní a rekreační areál a související zázemí. Lokalita je pro tento účel vhodná spojí polohou, dostupností, a především bezprostřední blízkostí Vodní nádrže Nové Mlýny, kde se nachází jedno ze čtyř přístavišť dolní nádrže.

#### Zdůvodnění umístění záměru a přehled zvažovaných variant

Umístění záměru odráží stávající podobu areálu, jež dispozičně vyhovuje potřebám provozovatele. Stávající řešení je v souladu s územně plánovací dokumentací obce. Záměr je proto předkládán invariantně.

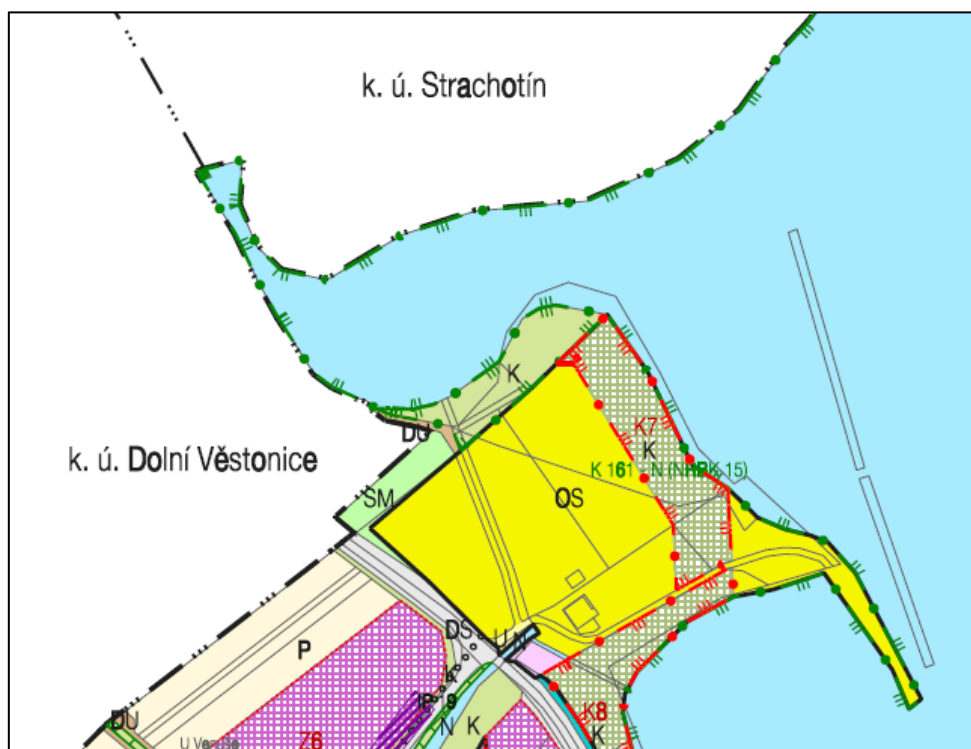


Soulad s územně plánovací dokumentací

Podle vyjádření Městského úřadu Mikulov, odboru stavební úřad a životní prostředí ze dne 28. 8. 2017 (č.j. MUMI 17034087, viz příloha č.1) se předmětné pozemky nachází v území určeném v souladu se schváleným Územním plánem Pavlov ze dne 19.12.2013 na ploše určené k využití: „OS - Plochy občanského vybavení – tělovýchovy a sportu“.

Záměr „Sportovní středisko Pavlov“ na pozemcích parc. č. 1685/7, 1685/40, 1685/41, 1685/42, 1685/43, 1685/44, 1685/46, 1685/47, 1685/48, 2178/2, 2178/57, 5844/1, 5844/2, 5845, 5846/1, 5847, 5848, 5853/1, 5853/2, 5857/1, 5857/2, 5858/2, 5860, 5862 v katastrálním území Pavlov u Dolních Věstonic je v souladu s výše uvedenou územně plánovací dokumentací obce Pavlov.

Obrázek 4: Výřez z hlavního výkresu Územního plánu Pavlov



*Navrhované umístění záměru odráží stávající podobu sportovně rekreačního areálu v lokalitě, která je k tomuto účelu územně plánovací dokumentací předurčena. Záměr je proto předkládán v jediné variantě.*

**B.I.6. Stručný popis technického a technologického řešení záměru včetně případných demoličních prací nezbytných pro realizaci záměru; v případě záměrů spadajících do režimu zákona o integrované prevenci včetně porovnání s nejlepšími dostupnými technikami, s nimi spojenými úrovněmi emisí a dalšími parametry**

Oznamovatel, spolek YachtClub Dyje z.s., je provozovatelem Sportovního střediska Pavlov nacházejícího se v prostoru přístaviště Pavlov na poloostrově vybíhající do dolní nádrže vodního díla Nové Mlýny. Areál je využíván pro vodní sport, rekreaci, camping a autocamping. Souhrnně lze využití označit za volnočasové aktivity.

Zázemí sportovní střediska se stává z více drobných staveb, zpevněných a nezpevněných ploch a parkových úprav propojujících jednotlivé stavby areálu včetně ploch vymezených pro camping a autocamping. Areál neslouží a nebude sloužit k výrobě, ani zde není instalována technologie výrobního charakteru.

Předmětný záměr je předkládán pro potřeby dodatečného povolení stávajících staveb vybudovaných na přelomu 80. a 90. let a souvisejících objektů včetně definování hranic zaužívaného sportovního střediska. Konkrétně se jedná o níže uvedené stavební objekty.

SO 01 – Sportovní středisko Pavlov

SO 02 – Recepce

SO 03 – Objekt správce

SO 06 – Velkokapacitní stan

SO 10 – Vlajkový stožár

SO 11 – Oplocení areálu

Podrobný popis záměru je níže proveden po jednotlivých stavebních objektech. Součástí záměru nejsou žádné demoliční práce, záměr rovněž nespadá do režimu zákona o integrované prevenci.

#### SO1 Sportovní středisko Pavlov

Zahrnuje plochy pro sport, rekreaci, camping a autocamping. Převážně se jedná se o udržované zatravněné plochy.

V rámci zázemí areálu jsou vybudovány samostatně stojící objekty (recepce, objekt správce, vodní záchranná služba, toalety a sociální zázemí, velkokapacitní stan, přístřešek s posezením, skladovací kontejnery, obytné kontejnery apod.). Komunikace mezi jednotlivými plochami a přístup k objektům je zajištěn pomocí pojezdných šotolinových cest v šířkách 3 až 5 m.

Vstup do areálu je tvořen objektu recepce se zvedací závorou na hlavní příjezdové komunikaci do areálu.

*Obrázek 5: Areál zahrnující plochy pro sport, rekreaci, camping a autocamping*

#### SO02 Recepce

Recepce je jednopodlažní nepodsklepený objekt se sedlovou střechou, která je protažena a tvoří zastřešení plochy vedle objektu a plochy u vstupu do objektu. Objekt sestává ze 3 prefabrikovaných obytných kontejnerů o rozměru 6,05 x 9,00 m. Včetně přístřešků je celkový rozměr 10,49 x 9,05 m. Výška objektu činí 3,795 m. Opláštění je sendvičovými tepelně izolačními panely, povrch je bílé barvy. Otvorové výplně jsou plastové. Střešní krytina jsou asfaltové střešní šindele.

Uvnitř se pak nachází samotná místnost recepce s denní místností, šatna, koupelna a samostatné WC. Samostatně z exteriéru jsou pak přístupné 2 sklady na nářadí.

Větrání je zajištěno přirozeně okny, k vytápění objektu slouží elektrické přímotopy. Osvětlení je řešeno standartními stropními či nástěnnými svídky s úspornými žárovkami.

Zásobování vodou je provedeno napojením na stávající přípojku vody, odkanalizování objektu je řešeno napojením na stávající přípojku splaškové kanalizace.

Objekt recepce objekt slouží jako zázemí pro vrátného, který dohlíží nad vstupem osob a vozidel do areálu. V recepci je nepřetržitě přítomna jedna osoba.

#### SO3 Objekt správce

Objekt správce je jednopodlažní nepodsklepený objekt se sedlovou střechou, která je protažena a zastřešuje rovněž terasu u vstupu do objektu. Objekt sestává ze 3 prefabrikovaných obytných kontejnerů, opláštění je sendvičovými tepelně izolačními panely, povrch je bílé barvy. Otvorové výplně jsou plastové. Střešní krytina jsou asfaltové střešní šindele.

Uvnitř se nachází zádveří, chodba, WC, koupelna, kuchyňský kout a obytný prostor. Půdorysný tvar objektu je obdélník o rozměru 9,31 x 7,335 m, výška stavby pak 4,15 m.

Větrání je zajištěno přirozeně okny, k vytápění objektu slouží elektrické přímotopy. Osvětlení je řešeno standartními stropními či nástěnnými svídky s úspornými žárovkami.

Zásobování vodou je provedeno napojením na stávající přípojku vody, odkanalizování objektu je řešeno napojením na stávající přípojku splaškové kanalizace.

Jak již z názvu objektu vyplývá, objekt je určen pro bydlení správce celého areálu.

*Obrázek 6: Recepce (vpravo) a objekt správce (vlevo)*



#### SO6 Velkokapacitní stan

Jedná se o stávající montovanou ocelovou konstrukci, která je opláštěna tkaninou odolnou proti povětrnostním vlivům (nosná konstrukce z pozinkovaných ocelových trubek, folie pro partystany, bílá barva). Tento jednolodní prostor určený k umístění posezení má venkovní rozměr 20,15 x 9,91 m při výšce 4,4 m. Podlaha tvořena zámkovou dlažbou se nachází v úrovni okolního terénu. Do stanu je přivedena elektrická přípojka pro potřeby jeho osvětlení.

Přístřešek je využíván např. jako zázemí při nepříznivém počasí apod., uvnitř jsou umístěny sedací soupravy.



Obrázek 7: Velkokapacitní stan



#### SO10 Vlajkový stožár

Vlajkový stožár je tvořen z ocelových trubek ve tvaru kříže s kotvením ocelovými lany, výška 13,0 m, nátěr modré barvy. Slouží k vyvěšování státních a signalizačních vlajek při jachtařských závodech.

#### SO11 Oplocení areálu

Oplocení slouží k ochraně areálu před vstupem nepovolaných osob. Oplocení je drátěné z poplastovaného pletiva s kovovými opěrnými sloupky, délka cca 390 m, výška 1,8 m, barva zelená.

#### **B.I.7. Předpokládaný termín zahájení realizace záměru a jeho dokončení**

Záměr je předkládán pro potřeby dodatečného stavebního povolení staveb, které již byly realizovány. Uvedení příslušných termínů tak není relevantní.

#### **B.I.8. Výčet dotčených územních samosprávných celků**

Realizací záměru budou dotčeny níže uvedené územní samosprávné celky:

Kraj: Jihomoravský

Obec: Pavlov (ZÚJ 584771)

Ovlivnění jiných obcí, ani vyšších samosprávných celků se nepředpokládá.

### B.I.9. Výčet navazujících rozhodnutí podle § 9a odst. 3 a správních orgánů, které budou tato rozhodnutí vydávat

Navazující rozhodnutí	Legislativa	Správní orgán, který bude rozhodnutí vydávat
stavební povolení (dodatečné)	Zákon č. 183/2006 Sb., o územním plánování a stavebním řádu	Městský úřad Mikulov - Odbor stavební a životního prostředí

*Jedná se o výčet některých důležitých rozhodnutí, pokud vznikne potřeba nových rozhodnutí, budou tyto řešeny v průběhu přípravy jednotlivých stupňů projektové dokumentace.*

## B.II. ÚDAJE O VSTUPECH

Podle přílohy č. 3 zákona jsou v předmětných podkapitolách popsány údaje o vstupech záměru z hlediska využívání přírodních zdrojů, zejména půdy, vody (odběr a spotřeba), surovinových a energetických zdrojů a biologické rozmanitosti. Dále jsou doplněny informace o požadavcích záměru na dopravní a jinou infrastrukturu.

### B.II.1. Půda

Záměr je vymezen na parcelách č. 1685/7, 2178/2, 1685/48, 1685/47, 1685/46, 1685/44, 1685/43, 1685/42, 1685/41, 1685/40, 5845, 2178/57, 5847, 5844/1, 5844/2, 5846/1, 5848, 5853/2, 5853/1, 5857/2, 5857/1, 5858/2, 5860, 5862 v katastrálním území Pavlov u Dolních Věstonic. Dle výpisu z katastru nemovitostí se jedná o sportoviště a rekreační plochu, dále pak o zastavěnou plochu a nádvoří, vodní nádrž umělou, ostatní komunikace a jinou plochu.

*Záměrem nejsou dotčeny plochy spadající do zemědělského půdního fondu (ZPF), ani pozemků evidovaných k plnění funkce lesa (PUPFL), ani pozemky nenacházejí se v ochranném pásmu PUPFL.*

### B.II.2. Voda (odběr a spotřeba)

Stávajícím zdrojem pitné vody v areálu je vodovodní přípojka napojená na veřejný vodovod obce. Spotřeba vody v objektu recepce a správce je stanovena na cca 115 m<sup>3</sup>/rok.

Toalety a sociální zázemí pro návštěvníky areálu je stávající a zůstává beze změny. Spotřeba vody stávajícího objektu SO05 odpovídá cca 500 m<sup>3</sup>/rok.

Celková spotřeba vody za celý areál tak činí cca 615 m<sup>3</sup> ročně, povětšinou v období hlavní sezóny od dubna do října.

Technologické vody nejsou pro potřeby provozu záměru zapotřebí.

*Způsob likvidace odpadních vod je popsán v kap. B.III.2.*

### B.II.3. Surovinové zdroje

Objekty záměru jsou stávající, surovinové zdroje pro potřeby jejich realizace tvořil standardní stavební a montážní materiál. V areálu se nenachází výrobní objekty, v období provozu záměru budou zapotřebí pouze suroviny pro běžnou údržbu sportovního areálu.

Záměr je z pohledu surovinových zdrojů nevýznamný.

### B.II.4. Energetické zdroje

Mezi hlavní energetické zdroje potřebné pro provoz areálu lze označit elektrickou energii. Zemní plyn není do areálu přiveden.

Celkový příkon objektů záměru (recepce, objekt správce a velkokapacitní stan) tvoří 21 kW. Vzhledem k faktu, že se jedná o stávající provoz, předmětný záměr není spojen s navýšením spotřeby elektrické energie.

### B.II.5. Biologická rozmanitost

Biologická rozmanitost je chápána jako variabilita všech žijících organismů včetně suchozemských a vodních ekosystémů a ekologických komplexů, jejichž jsou součástí, a zahrnuje různorodost v rámci druhů, mezi druhy i mezi ekosystémy.

Záměr je předkládán pro dodatečné povolení dlouhodobě zaužívaných objektů na poloostrově vybíhající do vodního díla Nové Mlýny. Z charakteru záměru je zřejmé, že záměr neovlivňuje vnitřní funkční vazby jednotlivých ekosystémů, nemá zvýšené nároky na přírodní zdroje, zábory ani potenciál ovlivnit jednotlivé druhy a ekosystémy.

### B.II.6. Nároky na dopravní a jinou infrastrukturu

#### **Doprava**

Areál je již napojen na dopravní infrastrukturu skrze zpevněnou šotolinou účelovou komunikaci o šířce 5,0 m. Jedná se o hlavní přístupovou komunikaci do areálu, ležící na pozemku p.č. 5860. Tato komunikace pokračuje dále jako páteřní areálová komunikace na pozemku p.č. 5847. Dopravní napojení na veřejné komunikace je provedeno napojením na silnici III. třídy č. 42117, jedná se o křižovatku pod obcí Pavlov.

Středisko je využíváno k volnočasovým aktivitám, jeho hlavní sezóna je od 1.4. do 31.10. Obdobně jako v jiných kempech je nejvyšší návštěvnost areálu o letních prázdninách, resp. přes víkend.

S provozem záměru souvisí převážně osobní doprava a doprava obytných vozů, dále cykloturisté apod. Při uvažovaném počtu až 500 ubytovaných osob lze maximální intenzitu dopravy odhadnout na cca 100 vozidel/víkend. Jedná se o nárazové intenzity dopravy, pohyb vozidel je vzhledem k rozlehlosti areálu bez obtíží. Rovněž nejbližší obytná zástavba je v dostatečné vzdálenosti.

#### **Ostatní infrastruktura**

Areál má již dnes odpovídající napojení na veškerou technickou infrastrukturu, které nebude měněno. Z hlediska napojení k inženýrským sítím a technické infrastruktury je zde k dispozici připojení k vodovodu, kanalizaci a elektrické energii.

*Intenzity související dopravy jsou velmi nízké. Lze konstatovat, že pro předmětný záměr a jeho okolí má související doprava velmi malý až nevyhodnotitelný vliv na jednotlivé složky životního prostředí (hlukové a imisní zatížení), v předkládaném oznámení proto není dále hodnocena. Stávající dopravní ani technická infrastruktura nebude měněna.*

### B.III. ÚDAJE O VÝSTUPECH

Podle přílohy č. 3 zákona jsou v předmětných podkapitolách popsány údaje o výstupech, tj. především množství a druh případných předpokládaných reziduí a emisí, množství odpadních vod a jejich znečištění, kategorizace a množství odpadů, rizika havárií vzhledem k navrženému použití látek a technologií.

#### B.III.1. Množství a druh emisí

Vytápění objektů je zajištěno elektrickými přímotopy. V areálu se nenachází vyjmenované (ani nevyjmenované) stacionární zdroje emisí podle přílohy č. 2 zákona č. 201/2012 Sb., o ochraně ovzduší.

*Záměr není spojen s provozem nových stacionárních zdrojů emisí.*

#### B.III.2. Množství odpadních vod a jejich znečištění

*Splaškové vody*

Množství splaškových odpadních vod prakticky odráží potřebu vody pitné pro sociální a hygienické účely (cca 615 m<sup>3</sup>/rok). Veškeré splaškové odpadní vody jsou odváděny do jímky v jihozápadní části stávajícího objektu toalet a sociálního zázemí. Jímka je opatřena čerpací stanicí, pomocí výtlačného potrubí jsou odpadní vody zaústěny do kanalizačního systému v majetku DSO Pavlov – Milovice.

Znečištění splaškových odpadních vod odpovídá běžným odpadním vodám z domácností a splňuje požadavky příslušného kanalizačního řádu.

Provoz záměru není spojen se změnou množství odváděných odpadních vod.

*Dešťové vody*

Vody ze střech objektů jsou zasakovány na pozemcích na zatravněných plochách okolo těchto objektů a to zasakováním. Veškerá přebytečná povrchová voda odtéká do vodní nádrže Nové Mlýny - dolní.

Veškeré objekty i zpevněné plochy jsou stávající. Se záměrem tak není spojeno navýšení množství odváděných dešťových vod.

#### B.III.3. Kategorizace a množství odpadů

Každý subjekt má při své činnosti nebo v rozsahu své působnosti a v mezích daných zákonem č. 185/2001 Sb., o odpadech (v platném znění) povinnost předcházet vzniku odpadů, omezovat jejich množství a nebezpečné vlastnosti a přednostně zajistit jejich využití před jejich odstraněním. Při nakládání s odpady, respektive při jejich odstraňování, je třeba volit vždy ty způsoby nebo technologie, které zajistí vyšší ochranu lidského zdraví a které jsou šetrnější k životnímu prostředí. Odpovědnost za řádný průběh jakékoliv činnosti s odpadem související nese původce, respektive

oprávněná osoba, která odpad při dodržení podmínek stanovených zákonem a prováděcími předpisy převzala.

Původce odpadů je odpovědný za nakládání s odpady do doby jejich převedení do vlastnictví oprávněné osoby. Do té doby musí být zajištěno:

- třídění odpadů podle jednotlivých druhů a kategorií (zabránit míšení);
- řádné uložení odpadů, jejich zabezpečení před znehodnocením (např. srážkami); únikem (vylití, rozsypání) či odcizením.

#### Období provozu záměru

V souvislosti s běžným provozem sportovního střediska jsou produkovány pouze odpady kategorie „O“. Z hlediska odpadů bude vznikat běžný komunální odpad, jeho likvidace probíhá svozovou službou. Nádoby na komunální odpad - popelnice a kontejnery jsou umístěny ve vstupní části areálu.

Systém shromažďování, třídění, uložení a odstraňování odpadů kategorie „O“ vznikajících v rámci provozu záměru vychází z příslušných platných zákonů a vyhlášek. Odpady jsou soustřeďovány a adekvátně tříděny v příslušných označených sběrných nádobách. Dotčené území tedy je vybaveno příslušným stanovištěm pro velkoobjemové kontejnery na tříděný odpad. S odpady je nakládáno v souladu se zákonem č. 185/2001 Sb., o odpadech. Odpady z provozu jsou předávány k využití či odstranění příslušným firmám, které musí být v souladu s § 12 odst. 3 tohoto zákona oprávněny k jejich převzetí.

V případě, že se v souvislosti s provozem záměru vyskytnou i jiné odpady níže neuvedené, bude se postupovat v souladu s platnou legislativou.

*Tabulka 1: Skupiny hlavních odpadů vznikajících při provozu*

Kód druhu odpadu	Druh odpadu	Kategorie odpadu
20	KOMUNÁLNÍ ODPADY (ODPADY Z DOMÁCNOSTÍ A PODOBNÉ ŽIVNOSTENSKÉ, PRŮMYSLOVÉ ODPADY A ODPADY Z ÚŘADŮ), VČETNĚ SLOŽEK Z ODDĚLENÉHO SBĚRU	
20 01 01	Papír a lepenka	O
20 01 02	Sklo	O
20 01 39	Plasty	O
20 03 01	Směsný komunální odpad	O

#### B.III.4. Ostatní emise a rezidua

##### **Hluk**

##### Hygienické limity

Hygienické požadavky na úroveň akustické situace v chráněném venkovním prostoru staveb vyplývají ze zákona č. 258/2000 Sb., o ochraně veřejného zdraví a o změně některých souvisejících zákonů (v platném znění). Požadavky kladené tímto zákonem na ochranu zdraví před hlukem a vibracemi jsou obsaženy v díle 6 (Ochrana před hlukem, vibracemi a neionizujícím zářením), § 30 - 34 (Hluk a vibrace). Příslušné hygienické limity jsou stanoveny prováděcím právním předpisem, kterým je nařízení vlády č. 272/2011 Sb. o ochraně zdraví před nepříznivými účinky hluku a vibrací.

Pro hluk z provozu stacionárních zdrojů platí hygienický limit 50 dB v denní době pro 8 souvislých a na sebe navazujících nejhlučnějších hodin a 40 dB v noční době pro nejhlučnější 1 hodinu. Denní doba je stanovena od 6 do 22 hod, noční doba od 22 do 6 hod.

#### Stacionární zdroje hluku

Osobní prohlídkou bylo ověřeno, že v areálu se nenacházejí technologické zdroje hluku. Hluk bude vznikat pouze běžným provozem např. pohybem vozidel při příjezdu a odjezdu návštěvníků, případně z provozu přístaviště. Hluk mimo areál je však zcela zanedbatelný.

Nejbližší obytná zástavba se nachází jihozápadním směrem ve vzdálenosti cca 130 m, jedná se o rodinné domy podél ulice 23. dubna.

#### **Vibrace**

Při provozu záměru nelze předpokládat vznik vibrací, které by mohly nějakým způsobem ovlivňovat okolí zájmové lokality.

Hodnocený záměr neobsahuje zařízení, která by způsobovala vibrace o hodnotách a ve frekvencích překračujících povolené limitní hodnoty, které jsou stanoveny z hlediska ochrany lidského zdraví nebo vlivů na stabilitu a trvanlivost stavebních objektů.

#### **Záření radioaktivní a elektromagnetické**

Při provozu záměru nejsou používány materiály ani instalovány žádné stroje a zařízení, u nichž by bylo možné očekávat účinky radioaktivního či elektromagnetického záření.

#### **Zápach**

Provoz záměru není spojen s činnostmi, které by byly potencionálním zdrojem zápachu.

#### **B.III.5. Rizika havárií vzhledem k navrženému použití látek a technologií**

Předkládaný záměr mapuje stávající provoz sportovně rekreačního areálu, u kterého nebyl v posledních letech zaznamenán závažný havarijní stav, který by ohrozil jednotlivé složky životního prostředí.

Oznamovatel v areálu neprovozuje žádnou opravárenskou, popřípadě servisní dílnu lodí a jiných zařízení. Případný servis je zajišťován externě mimo blízké vodní plochy.

V areálu nejsou skladovány pohonné hmoty pro plavidla, ani jiné nebezpečné látky. Z hlediska vodního zákona v areálu není nakládáno se závadnými látkami.

*Za běžného provozu záměru při dodržování legislativních předpisů nevyplývají pro pracovníky, obyvatele a životní prostředí v okolí záměru žádná významná rizika.*

#### **B.III.6. Doplňující údaje**

##### **Významné terénní úpravy a zásahy do krajiny**

Záměr je předkládán pro potřeby dodatečného stavebního povolení stávajících zaužívaných objektů v areálu sportovního střediska. Realizace těchto objektů nebyla spojena významnými terénními úpravami ani zásahy do krajiny.

*Jakékoliv terénní úpravy, případně zásahy do krajiny lze zcela vyloučit.*

## C. ÚDAJE O STAVU ŽIVOTNÍHO PROSTŘEDÍ V DOTČENÉM ÚZEMÍ

### C.I. PŘEHLED NEJVÝZNAMNĚJŠÍCH ENVIRONMENTÁLNÍCH CHARAKTERISTIK DOTČENÉHO ÚZEMÍ SE ZVLÁŠTNÍM ZŘETELEM NA JEHO EKOLOGICKOU CITLIVOST

Sportovní středisko Pavlov se nachází v okrajové severní části obce Pavlov, v areálu lodního přístaviště ležícího na břehu vodní nádrže Nové Mlýny – dolní.

Nejbližší obytná zástavba se nachází jihozápadním směrem ve vzdálenosti cca 130 m, jedná se o rodinné domy podél ulice 23. dubna - viz obrázek níže.

Obrázek 8: Obytná zástavba obce Pavlov (ulice 23. dubna)



Charakteristika stavu jednotlivých složek životního prostředí v dotčeném území je popsána v následujícím textu.

#### C.I.1. Struktura a ráz krajiny

##### Dosavadní využívání území

Novomlýnská nádrž se svou rozlohou a větrnými podmínkami stala oblíbeným místem tréninku, závodění a rekreace mnoha jachtařů z celé ČR. Sportovní středisko Pavlov se nachází v prostoru přístaviště Pavlov na poloostrově vyběhající do dolní nádrže vodního díla Nové Mlýny - dolní. Areál je využíván pro sport, rekreaci, camping a autocamping.

Z místa, které při výstavbě nádrže sloužilo jako skládka stavebního materiálu se stalo v průběhu let útulné středisko s bezpečným kotvištěm v chráněném umělém zálivu s vybavením pro spouštění i velkých jachet.

Podle informací oznamovatele sportovní středisko pořádá každoročně 8-10 závodů Českého poháru i mistrovství ČR pro téměř všechny lodní třídy, které jsou v ČR zastoupeny. O oblibě vody i zázemí na středisku svědčí opakované žádosti asociací jednotlivých lodních tříd o pořádání tradičních závodů, kterých se stále častěji zúčastňují i zahraniční závodníci.



Okolí areálu je vhodné pro pěší výlety i cykloturistiku. Pálavské vrchy, které se zdvihají přímo z vodní hladiny ročně lákají tisíce návštěvníků.

*Obrázek 9: Sportovní středisko Pavlov a jeho blízké okolí - letecký pohled*



### C.1.2. Chráněné části území podle zákona o ochraně přírody a krajiny

#### Zvláště chráněná území, přírodní parky

Zvláště chráněná území se dělí na velkoplošná zvláště chráněná území (VZCHÚ) a maloplošná zvláště chráněná území (MZCHÚ). Do VZCHÚ spadají dvě kategorie: národní park (NP) a chráněná krajinná oblast (CHKO). Do MZCHÚ spadají čtyři kategorie: národní přírodní rezervace (NPR) a národní přírodní památka (NPP), přírodní rezervace (PR) a přírodní památka (PP).

Lokalita záměru se nevyskytuje na území žádného zvláště chráněného území ve smyslu zákona o ochraně přírody a krajiny.

Nejbližše z uvedených chráněných území se nachází CHKO Pálava v těsné blízkosti uvažovaného záměru. CHKO Pálava ochraňuje nejceněnější biotopy druhově bohatých skalních, drnových a lučních stepí, lesostepí, teplomilných doubrav a suťových lesů vyvinutých na vápencových kopcích Pavlovských vrchů. Lesní komplex Milovického lesa tvoří teplomilné doubravy a panonské dubohabřiny se dvěma oborami pro chov zvěře. V nivě Dyje mezi Novými Mlýny a Bulhary se střídají lužní lesy s jinými mokřadními nebo vodními společenstvy. V roce 1986 byla chráněná krajinná oblast Pálava organizací UNESCO zařazena do mezinárodní sítě biosférických rezervací chránících ukázkou nejvýznačnějších světových ekosystémů.



Soustava Natura 2000

Natura 2000 je celistvá evropská soustava území se stanoveným stupněm ochrany, která umožňuje zachovat přírodní stanoviště a stanoviště druhů v jejich přirozeném areálu rozšíření ve stavu příznivém z hlediska ochrany nebo popřípadě umožní tento stav obnovit.

Na území ČR je Natura 2000 tvořena ptačími oblastmi (PO) a evropsky významnými lokalitami (EVL).

Hodnocený záměr je svou lokalizací mimo území soustavy Natura 2000. V těsné blízkosti předmětného záměru se nachází PO Pálava. Ptačí oblast, o rozloze 8 539,4 ha, je totožná s Chráněnou krajinnou oblastí Pálava. Jde o geologicky a geomorfologicky velice pestré území (165-550 m n. m.), ležící v jihovýchodním cípu Moravy na hranici s Rakouskem. Nejvýraznější dominantou je vápencové bradlo Pavlovských vrchů mezi Dolními Věstonicemi a Mikulovem. Lesostep, skalnaté a drnové stepi představují typické biotopy Pavlovských vrchů s mnoha typickými zástupci rostlin i živočichů. Předmětem ochrany je zde 8 druhů - čáp bílý (*Ciconia ciconia*), orl mořský (*Haliaeetus albicilla*), včelojed lesní (*Pernis apivorus*), strakapoud jižní (*Dendrocopos syriacus*), strakapoud prostřední (*Dendrocopos medius*), pěnice vlašská (*Sylvia nisoria*), lejsek bělokrký (*Ficedula albicollis*) a ťuhák obecný (*Lanius collurio*).

Západně cca 800 m od předmětného záměru se nachází EVL Děvín o rozloze 406,3195 ha.

Přírodní parky a ochrana krajinného rázu

Z vybraných ustanovení (§ 12) zákona o ochraně přírody a krajiny vyplývá, že krajinný ráz je zejména přírodní, kulturní a historická charakteristika určitého místa či oblasti, je chráněn před činnostmi snižující jeho estetickou a přírodní hodnotu. Zásahy do krajinného rázu, zejména umístování a povolování staveb, mohou být prováděny pouze s ohledem na zachování významných krajinných prvků, zvláště chráněných území, kulturních dominant krajiny, harmonické měřítko a vztahy v krajině.

K ochraně krajinného rázu s významnými soustředěnými estetickými a přírodními hodnotami může orgán ochrany přírody zřídit obecně závazným právním předpisem přírodní park a stanovit omezení takového využití území, které by znamenalo zničení, poškození nebo rušení stavu tohoto území.

*Přírodní parky*

V zájmovém území však nenachází na území přírodního parku.

*Ochrana krajinného rázu*

Podle územního plánu Pavlov koncepce řešení krajiny respektuje mimořádné hodnoty krajiny s dominantou hřebene Pavlovských vrchů. Plasticitu krajiny zdůrazňuje hladina vodního díla. Širší území obce je zařazeno do oblasti krajinného rázu OKR-1 Pavlovské vrchy a OKR-2 Milovická pahorkatina.

OKR-1 Pavlovské vrchy - charakteristickým znakem je hřbet výrazných vrchů s oblou hřebenovou křivkou a strmými svahy zejména v profilech východo-západních směrů. Pohledově na východní až jižní straně vynikají travnaté plochy se sporadickými porosty dřevin. Na svazích z porostů vystupují vápencové skály. Lesní porosty jsou listnaté (místy nepatříčně vnesena borovice černá). Plošně významný podíl MZCHÚ a I. zóny ochrany přírody v CHKO ve hřbetní a vysoké svahové poloze vrchů. Zemědělská půda je využita převážně vinicemi. Patrné jsou pozůstatky historické parcelace zemědělské půdy.

OKR-2 Milovická pahorkatina – charakteristické zastoupení v řešeném území má zemědělská půda kolem lesního komplexu využívána pro polní hospodářství a vinice, velmi malý podíl neobhospodařované půdy a údolními polohami Klentnického a Mušlovského potoka.

V rámci OKR Pavlovské vrchy jsou vymezena tato místa krajinného rázu:

- MKR 1.1 Děvín
- MKR 1.8 U Pavlova
- MKR 1.9 U Klentnice

V rámci OKR Milovická pahorkatina jsou vymezena tato místa krajinného rázu:

- MKR 2.1 U Milovic
- MKR 2.4 Obory

Předmětné území se nachází mimo výše vymezená místa krajinného rázu.

#### Památné stromy

Zákon č. 114/1992 Sb., o ochraně přírody a krajiny (v platném znění) umožňuje vyhlášení mimořádně významných stromů, jejich skupin a stromořadí za památné stromy (§ 46, odst. 1).

V areálu oznamovatele ani blízkém okolí se nevyskytují žádné památné stromy. Nejbližší památný strom (Věstonická oskeruše) se nachází cca 1 km severozápadním směrem od předmětného záměru.

#### Významné krajinné prvky

Dle § 3, odst. 1, písm. b zákona č. 114/1992 Sb., o ochraně přírody a krajiny (v platném znění) je významný krajinný prvek (VKP) definován jako ekologicky, geomorfologicky nebo esteticky hodnotná část krajiny utvářející její typický vzhled nebo přispívá k udržení její stability. Významnými krajinnými prvky jsou lesy, rašeliniště, vodní toky, rybníky, jezera, údolní nivy. Dále jsou jimi jiné části krajiny, které zaregistruje podle § 6 (tohoto zákona) orgán ochrany přírody jako významný krajinný prvek, zejména mokřady, stepní trávníky, remízy, meze, trvalé travní plochy, naleziště nerostů a zkamenělin, umělé i přirozené skalní útvary, výchozy a odkryvy. Mohou jimi být i cenné plochy porostů sídelních útvarů včetně historických zahrad a parků.

Areál je umístěn na poloostrově vybíhající do umělé vodní nádrže Nové Mlýny - dolní, která je ze zákona významným krajinným prvkem (podrobnější popis viz kap. C.II.2). V samotném areálu se prvky VKP nenachází.

#### Územní systém ekologické stability

Územní systém ekologické stability (ÚSES) je vzájemně propojený soubor přirozených i pozmeněných, avšak přírodě blízkých ekosystémů, který udržuje přírodní rovnováhu. Rozlišují se místní (lokální), regionální a nadregionální ÚSES. Cílem zabezpečování ÚSES v krajině je uchování a podpora rozvoje přirozeného genofondu krajiny, zajištění příznivého působení na okolní, ekologicky méně stabilní části krajiny a jejich prostorové oddělení, podpora možnosti polyfunkčního využívání krajiny, uchování významných krajinných fenoménů. Skladebné části ÚSES tvoří biocentrum (centrum biologické diverzity), biokoridor (propojení mezi biocentry), interakční prvky a ekologicky významný segment krajiny s režimem ÚSES.

Podél jižního břehu celé vodní nádrže prochází nivní nadregionální biokoridor K161 N (Soutok-Údolí Dyje). Na území obce Pavlov je vymezen na poloostrově v areálu kempu (sportovního střediska), tak aby zahrnoval pobřežní pásmo, dále pokračuje v limitovaných

parametrech po pobřeží k lokálnímu biocentru Pavlovský mokřad. Vodní nádrž dále prochází vodní nadregionální biokoridor K161 V, v jehož ochranném pásmu se záměr nachází.

Ostatní prvky územního systému ekologické stability jsou v dostatečné vzdálenosti.

V zájmovém území je v souladu s územně plánovací dokumentací respektována prostupnost tohoto území (travnaté plochy).

Provozem záměru nedochází k zásahu a negativnímu ovlivnění jednotlivých funkčních prvků územního systému ekologické stability.

### C.II.3. Geomorfologické a hydrogeologické poměry

#### Geomorfologické členění řešeného území, geologické poměry

Území patří podle geomorfologického hlediska do Alpsko-himalajského systému:

Provincie:	Západopanonská pánev
Soustava:	Vídeňská pánev
Podsoustava:	Jihomoravská pánev
Celek:	Dolnomoravský úval
Podcelek:	Dyjsko-moravská niva
Okresek:	Dyjsko-moravská niva

#### Geologické poměry

Sportovní areál se nachází v horninovém prostředí kvartéru, holocén, charakterizované jako smíšený, převážně nezpevněný sediment.

V souvislosti s realizací záměru nebudou prováděny žádné zemní práce, záměr se nachází na uměle vytvořeném poloostrově (bývalé skládce stavebního odpadu), zásahy do horninového prostředí lze vyloučit.

#### Geodynamické jevy

Sportovně rekreační areál vznikl v místech bývalé skládky stavebního odpadu a je uměle vytvořen, území je nevykazuje hrozby sesuvů.

#### Seismicita

Zájmové území nepatří do seismicky aktivní oblasti a nejsou nutná žádná opatření k zajištění stability staveb.

### C.II.4. Staré ekologické zátěže, extrémní poměry v dotčeném území

Přímo v lokalitě záměru ani jeho blízkém okolí se nevyskytuje žádná stará ekologická zátěž či kontaminovaná plocha (dle Systému evidence kontaminovaných míst MŽP) ani nebyly zaznamenány jiné extrémní poměry v dotčeném území.

## C.II. STRUČNÁ CHARAKTERISTIKA STAVU SLOŽEK ŽIVOTNÍHO PROSTŘEDÍ V DOTČENÉM ÚZEMÍ, KTERÉ BUDOU PRAVDĚPODOBNĚ VÝZNAMNĚ OVLIVNĚNY

### C.II.1. Klima a ovzduší

#### Klima

Z klimatického hlediska území náleží podle Quitta do klimatické oblasti teplé, mírně vlhké, okresek MT3. Pro tuto oblast je charakteristické krátké léto, mírně chladné a suché s 20 - 30 letními dny (tj. dnů s maximální teplotou 25°C a vyšší) s průměrnou červencovou teplotou 16 - 17°C. Oblast se vyznačuje dlouhým přechodným obdobím s mírně teplým jarem i podzimem, kdy průměrná dubnová a říjnová teplota dosahuje 6 - 7°C a dlouhou, mírně chladnou a suchou zimou s krátkým trváním sněhové pokrývky. Počet mrazových dnů je udáván na 130 - 160 dnů v roce, průměrná lednová teplota je -3 až -4°C. Průměrný roční úhrn srážek se pohybuje mezi 350-450 mm ve vegetačním období a 250 – 300 mm v zimním období.

Místní charakteristiky klimatu velmi silně odrážejí značné relativní převýšení Mikulovské vrchoviny nad okolní krajinou, a výrazně se tak podílejí na formování vegetace. V lokalitě je vysoká větrnost, v zimě dochází k odvívání sněhu, náznaky se zde projevuje vrcholový fenomén.

#### Úroveň znečištění ovzduší v předmětné lokalitě (tzv. imisní pozadí)

Na základě pětiletých průměrných imisních koncentrací v roce 2011 až 2015, které zveřejnil ČHMÚ ve čtvercové síti 1 x 1 km, byly v území lokality uvažovaného zdroje zjištěny následující koncentrace znečišťujících látek:

- NO <sub>2</sub> (průměrná roční koncentrace, limit 40 µg/m <sup>3</sup> )	11,1 µg/m <sup>3</sup>
- PM <sub>10</sub> (průměrná roční koncentrace, limit 40 µg/m <sup>3</sup> )	23,7 µg/m <sup>3</sup>
- PM <sub>10</sub> (36. nejvyšší hodnota 24 hodinové koncentrace v kalendářním roce, limit 50 µg/m <sup>3</sup> )	43,2 µg/m <sup>3</sup>
- PM <sub>2,5</sub> (průměrná roční koncentrace, limit 25 µg/m <sup>3</sup> )	19,8 µg/m <sup>3</sup>
- benzen (průměrná roční koncentrace, limit 5 µg/m <sup>3</sup> )	1,5 µg/m <sup>3</sup>
- benzo(a)pyren (průměrná roční koncentrace, limit 1 ng/m <sup>3</sup> )	0,71 ng/m <sup>3</sup>
- SO <sub>2</sub> (4. nejvyšší hodnota 24 hodinové koncentrace v kalendářním roce, limit 125 µg/m <sup>3</sup> )	17,3 µg/m <sup>3</sup>
- arsen (průměrná roční koncentrace, limit 6 ng/m <sup>3</sup> )	1,18 ng/m <sup>3</sup>
- olovo (průměrná roční koncentrace, limit 0,5 µg/m <sup>3</sup> )	5,0 ng/m <sup>3</sup>
- nikl (průměrná roční koncentrace, limit 20 ng/m <sup>3</sup> )	1,1 ng/m <sup>3</sup>
- kadmium (průměrná roční koncentrace, limit 5 ng/m <sup>3</sup> )	0,30 ng/m <sup>3</sup>

Z pětiletých průměrů vyplývá, že v území jsou imisní limity pro výše uvedené znečišťující látky plněny s velkou rezervou.

### C.II.2. Voda

#### Povrchová voda (Vodní nádrž Nové Mlýny)

Samotné sportovní středisko nezahrnuje trvalý vodní tok, prameniště nebo mokřad. Podél příjezdové komunikace v areálu a dále středem poloostrova prochází zatrubněná část bezejmenného potoka (občasné vodoteče), který odvodňuje území obce Pavlov a vlévá se do vodní nádrže.

Celé středisko je vymezeno na poloostrově Vodní nádrže Nové Mlýny. Dle územního plánu města se zájmové území nachází mimo záplavové území 5-ti, 20-ti a 100-leté vody.

V zájmovém území nejsou evidována žádná ochranná pásma vodních zdrojů. Záměr se nenachází v chráněné oblasti přirozené akumulace vod (CHOPAV) ani zranitelné oblasti.

#### *Vodní nádrž Nové mlýny*

Vodní nádrž Nové Mlýny je kaskáda tří přehradních nádrží na řece Dyji (č.h.p. 4-17-01), jedná se o Horní (Mušovskou), Střední (Věstonickou) a Dolní (Novomlýnskou) nádrž. Nádrže byly postaveny v 70. až 80. letech 20. století, aby zamezily každoročním záplavám a zvýšily intenzitu zemědělské výroby zavlažováním.

Samotná dolní nádrž, v jejíž blízkosti je záměr vymezen, je největší vodní plochou na Moravě a celá kaskáda zabírá plochu 32,3 km<sup>2</sup>. Nádrže jsou nicméně velmi mělké, hloubka často nepřesahuje 2 metry. Horní nádrž má přirozené břehy, střední a dolní z větší části umělé (hráze) - místy je hladina nad úrovní okolního terénu. Do prostřední nádrže se společným ústím vlévají řeky Svratka a Jihlava.

Úrovně hladin na dolní Novomlýnské nádrži:

- 170,35 Hladina zásobního prostoru (normální)
- 171,24 Hladina retenčního prostoru (maximální)
- 167,20 Hladina stálého nadržení (minimální možná)

#### Podzemní voda, minerální prameny

V předmětné lokalitě ani blízkém okolí se nenacházejí zdroje podzemních, minerálních, stolních a léčivých vod ani jejich ochranná pásma. Hladina podzemní vody je v úzké hydraulické spojitosti s hladinou vodní nádrže na řece Dyji. Se záměrem nejsou spojeny žádné zemní práce, stávající hladina podzemní vody nebude záměrem ovlivněna.

### C.II.3. Půda

Základním ukazatelem hodnocení kvality půd jsou bonitní půdně ekologické jednotky (BPEJ) jako nezbytná součást pedologických charakteristik. Jednotky BPEJ jsou označeny pětimístným kódem (1. číslo označuje klimatický region, 2. a 3. pozice, resp. dvojčíslí označuje příslušnost k hlavní půdní klimatické jednotce (HPJ), 4. číslo vyjadřuje svažitost pozemku a jeho expozici a 5. číslo udává poměr hloubky a skeletovitosti půdního profilu).

V rámci předmětného záměru však nebudou dotčeny pozemky, které mají definované BPEJ (např. zemědělské pozemky). Vlivy záměru na změnu místní topografie, stabilitu a erozi půdy v okolí lze vyloučit.

V řešeném území se vyskytuje následující půdní typ (dle taxonomického klasifikačního systému půd - TKSP):

- skupina půd                      černosoly
- půdní typ                          černozem

Jak již bylo uvedeno v kap. C.I.1., při výstavbě Novomlýnské vodní nádrže bylo území využito jako skládka stavebního materiálu. Stávající půdní profil, na kterém jsou založeny travnaté plochy střediska jsou tak zcela antropogenního původu.

#### C.II.4. Přírodní zdroje

Přímo v lokalitě záměru se nevyskytují žádná poddolovaná území, chráněná ložisková území, dobývací prostory ani ložiska nerostných surovin či jejich ochranná pásma.

#### C.II.5. Biologická rozmanitost

Charakter bioty (fauny a flóry), a tím i její hodnota z hlediska biologické rozmanitosti (biodiverzity), je podmíněn geografickou polohou, charakterem trvalých ekologických podmínek a v kulturní krajině i druhem a intenzitou vlivů činnosti člověka.

Veškeré stavební objekty se nacházejí v areálu sportovního střediska, který je od CHKO Pálava oddělen silnicí III. třídy. Zájmové území je zcela přeměněno lidskou činností. V areálu se kromě zpevněných ploch nacházejí převážně udržované plochy zeleně doplněné o solitérní vzrostlé dřeviny. Biokoridor procházející při hranici poloostrova tvoří v současné době pochůzná zatravněná plocha.

Vzhledem k těmto skutečnostem je v areálu pouze omezený výskyt běžných druhů fauny (zástupce bezobratlých, drobného ptactva a hlodavců) i flóry. Tento předpoklad byl ověřen i při terénním průzkumu přímo v lokalitě záměru. V zájmovém území nebyl zjištěn výskyt zvláště chráněných druhů živočichů ani rostlin, případně hodnotných biotopů s vhodnými podmínkami pro jejich výskyt.

Stav a rozmanitost fauny a flóry v konkrétním zájmovém území odpovídá účelu užívání sportovního střediska.

#### C.II.6. Obyvatelstvo

Pavlov je obec v okrese Břeclav nacházející se na úpatí Pavlovských vrchů při pravém (jižním) břehu vodní nádrže Nové Mlýny asi 8 km severně od Mikulova. Obec je chráněna jako vesnická památková rezervace. Žije zde cca 580 obyvatel.

#### C.II.7. Území historického, kulturního nebo archeologického významu

Pavlov je archeologickou lokalitou evropského významu. Zdejší oblast byla osídlena již v době kamenné. První písemná zmínka o obci pochází z 11. století, kdy Pavlov patřil staroboleslavské kapitule. Původně šlo o slovanskou osadu, avšak někdy počátkem 13. století se ve zdejší oblasti usídlilo německy hovořící obyvatelstvo.

Dnes je Pavlov vinařskou obcí v Mikulovské vinařské podoblasti.

Mezi městské památky patří např. kostel sv. Barbory, zřícenina hradu Děvičky, barokně formovaný hřbitov aj.

Přestože archeologické nálezy svědčí o osídlení již v mladší době kamenné, v prostoru uvažovaného záměru se nenachází žádné kulturní, historické, architektonické či archeologické památky.

Vzhledem k charakteru záměru a jeho umístění na bývalé skládce stavebního materiálu lze konstatovat, že záměr prakticky vylučuje možnost zásahu do těchto složek ochrany.

## D. ÚDAJE O VLIVECH ZÁMĚRU NA VEŘEJNÉ ZDRAVÍ A NA ŽIVOTNÍ PROSTŘEDÍ

### D.I. CHARAKTERISTIKA MOŽNÝCH VLIVŮ A ODHAD JEJICH VELIKOSTI A VÝZNAMNOSTI (Z HLEDISKA PRAVDĚPODOBNOSTI, DOBY TRVÁNÍ, FREKVENCE A VRATNOSTI)

#### D.I.1. Vlivy na obyvatelstvo

Cílem ochrany životního prostředí a veřejného zdraví je nalezení takového vyrovnaného systému životního prostředí a lidské činnosti, jehož cílem by byl akceptovatelný rozvoj antropogenních aktivit, kvality životního prostředí a kvality života a zdraví.

Sportovní středisko Pavlov provozované spolkem YachtClub Dyje z.s. se nachází v prostoru přístaviště Pavlov na poloostrově vybíhajícím do dolní nádrže vodního díla Nové Mlýny. Areál je využíván pro sport, rekreaci, camping a autocamping.

Vzhledem k povaze, charakteru uvažovaného záměru a jeho umístění není předpoklad negativního ovlivnění jednotlivých složek ŽP. Stávající provoz nenarušuje charakter a ráz daného okolí. Záměr je rovněž ekologicky únosný pro nejbližší okolí.

Pro posouzení vlivů na veřejné zdraví dotčeného obyvatelstva je určujícím faktorem jednak množství a charakter látek, které se uvolňují do životního prostředí při provozu vlastního záměru, dále pak problematika ohrožení jakosti vod a v neposlední řadě také příspěvek hluku z provozu uvažovaného záměru.

- Vzhledem k absenci vyjmenovaných i nevyjmenovaných stacionárních zdrojů znečišťování ovzduší lze záměr hodnotit jako nevýznamný z pohledu ohrožení veřejného zdraví (podrobněji viz kap. D.I.2).

- Z hlediska vodohospodářské ochrany nepřipouští záměr ohrožení jakosti povrchových či podzemních vod (viz kap. D.I.3).

- Vzhledem k umístění záměru mimo trvale obydlené území a absenci technologických zdrojů hluku lze konstatovat, že provoz záměru nemá vliv na hlukové zatížení u nejbližším chráněném venkovním prostoru a chráněném venkovním prostoru staveb (viz kap. D.I.4).

*Samotné umístění záměru v severní, odlehlé části obce již významně minimalizuje případné negativní vlivy na obyvatelstvo. Celkový vliv záměru na zdraví exponované populace je zcela minimální.*

#### D.I.2. Vlivy na ovzduší a klima

Převažující zatravněné plochy záměru v blízkosti vodní nádrže nemají potenciál k ovlivnění stávajícího klima v území.

Z hlediska vlivu na ovzduší lze je vhodné zopakovat, že stávající imisní pozadí lokality je na velmi dobré úrovni. Z pětiletých průměrů vyplývá, že v území jsou imisní limity pro sledované znečišťující látky plněny s velkou rezervou.

V areálu se nenachází vyjmenované (ani nevyjmenované) stacionární zdroje emisí podle přílohy č. 2 zákona č. 201/2012 Sb., o ochraně ovzduší. Vytápění objektů je zajištěno elektrickými přímotopy.

*Provozem záměru nebude docházet k negativnímu ovlivnění klima ani kvality ovzduší v předmětné lokalitě.*

### D.1.3. Vlivy na hlukovou situaci

Osobní prohlídkou bylo ověřeno, že v areálu se nenacházejí technologické zdroje hluku. Hluk bude vznikat pouze běžným provozem např. pohybem vozidel při příjezdu a odjezdu návštěvníků, případně z provozu přístaviště. Hluk mimo areál je však zcela zanedbatelný.

Nejbližší obytná zástavba se nachází jihozápadním směrem ve vzdálenosti cca 130 m, jedná se o rodinné domy podél ulice 23. dubna.

Pro doplnění lze uvést, že útlum stacionárního zdroje hluku bez zohlednění clonících efektů okolních zástavby je na vzdálenost 130 m cca 50 dB. Z výše uvedeného je zřejmé, že plnění hygienického limitu 50 dB v denní době pro 8 souvislých a na sebe navazujících nejhlučnějších hodin a 40 dB v noční době pro nejhlučnější 1 hodinu nemůže být provozem areálu ovlivněno.

*Vzhledem k umístění sportovního střediska mimo obydlené území a absenci technologických zdrojů hluku lze konstatovat, že provoz záměru nemá vliv na hlukové zatížení u objektů, se stanoveným chráněným venkovním prostorem a chráněným venkovním prostorem staveb.*

### D.1.4. Vlivy na povrchové a podzemní vody

Stávajícím zdrojem pitné vody v areálu je vodovodní přípojka napojená na veřejný vodovod obce. Toalety a sociální zázemí pro návštěvníky areálu je stávající a zůstává beze změny. Celková spotřeba vody za celý areál tak činí cca 615 m<sup>3</sup> ročně, povětšinou v období hlavní sezóny od dubna do října.

Množství splaškových odpadních vod prakticky odráží potřebu vody pitné pro sociální a hygienické účely (cca 615 m<sup>3</sup>/rok). Veškeré splaškové odpadní vody jsou odváděny do jímky v jihozápadní části stávajícího objektu toalet a sociálního zázemí. Jímka je opatřena čerpací stanicí, pomocí výtlačného potrubí jsou odpadní vody zaústěny do kanalizačního systému v majetku DSO Pavlov – Milovice. Provoz záměru není spojen se změnou množství odváděných odpadních vod.

Vody ze střech objektů jsou zasakovány na pozemcích na zatravněných plochách okolo těchto objektů a to zasakováním. Veškerá přebytečná povrchová voda odtéká do vodní nádrže Nové Mlýny - dolní. Veškeré objekty i zpevněné plochy jsou stávající. Se záměrem tak není spojeno navýšení množství odváděných dešťových vod.

*Z výše uvedeného je zřejmé, že provoz záměru nemá negativní účinky na čistotu povrchových a podzemních vod.*

### D.1.5. Vlivy na půdu

Záměr je vymezen na parcelách v katastrálním území Pavlov u Dolních Věstonic, dle výpisu z katastru nemovitostí se jedná o sportoviště a rekreační plochu, dále pak o zastavěnou plochu a nádvoří, vodní nádrž umělou, ostatní komunikace a jinou plochu.



Záměrem nejsou dotčeny plochy spadající do zemědělského půdního fondu (ZPF), ani pozemků evidovaných k plnění funkce lesa (PUPFL), ani pozemky nenacházejí se v ochranném pásmu PUPFL.

*Záměr nevykazuje významné negativní vliv na půdu.*

#### D.1.6. Vlivy na přírodní zdroje

Záměr je předkládán pro potřeby dodatečného stavebního povolení stávajících zaužívaných objektů v areálu sportovního střediska. Realizace těchto objektů nebyla spojena významnými terénními úpravami ani zásahy do krajiny.

Do dotčeného území nezasahují žádná sesuvná území, výhradní ložiska, chráněná ložisková území, poddolovaná území či dobývací prostory. Stavební objekty jsou stávající, v souvislosti s provozem záměru tak nedojde k významným změnám geologických podmínek či horninového podloží.

*Stávajícím provozem nedochází k narušení horninového podloží ani přírodních zdrojů.*

#### D.1.7. Vlivy na biologickou rozmanitost (fauna, flóra ekosystémy)

*Vlivy na chráněné části území podle zákona o ochraně přírody a krajiny*

Na území zájmové plochy se přímo nevyskytují zvláště chráněné druhy rostlin nebo živočichů, ani na něj bezprostředně nenavazují přirozená či původní rostlinná společenstva s výskytem zvláště chráněných druhů (dle zákona č. 114/92 Sb. o ochraně přírody a krajiny a prováděcí vyhlášky č. 395/1992 Sb., v platných zněních).

Dle stanoviska Krajského úřadu Jihomoravského kraje, odboru životního prostředí ze dne 27. 7. 2017 (viz příloha č. 2) hodnocený záměr nemůže mít významný vliv na žádnou evropsky významnou lokalitu nebo ptačí oblast.

Podél jižního břehu celé vodní nádrže prochází nivní nadregionální biokoridor K161 N (Soutok-Údolí Dyje). Na území obce Pavlov je vymezen na poloostrově v areálu kempu (sportovního střediska), tak aby zahrnoval pobřežní pásmo, dále pokračuje v limitovaných parametrech po pobřeží k lokálnímu biocentru Pavlovský mokřad. Vodní nádrž dále prochází vodní nadregionální biokoridor K161 V, v jehož ochranném pásmu se záměr nachází.

V zájmovém území je v souladu s územně plánovací dokumentací respektována prostupnost tohoto území (travnaté plochy). Provozem záměru nedochází k zásahu a negativnímu ovlivnění jednotlivých funkčních prvků územního systému ekologické stability.

Lokalita záměru se nevyskytuje na území žádného zvláště chráněného území ani přírodního parku ve smyslu zákona č. 114/1992 Sb., o ochraně přírody a krajiny, ve znění pozdějších předpisů.

*Vlivy na biologická rozmanitost*

Veškeré stavební objekty se nacházejí v areálu sportovního střediska, který je od CHKO Pálava oddělen silnicí III. třídy. Zájmové území je zcela přeměněno lidskou činností. V areálu se kromě zpevněných ploch nacházejí převážně udržované plochy zeleně doplněné o solitérní vzrostlé dřeviny. Biokoridor procházející při hranici poloostrova tvoří v současné době pochůzná zatravněná plocha.

Záměr je předkládán pro dodatečné povolení dlouhodobě zaužívaných objektů na poloostrově vybíhající do vodního díla Nové Mlýny. Z charakteru záměru je zřejmé, že záměr neovlivňuje vnitřní funkční vazby jednotlivých ekosystémů, nemá zvýšené nároky na přírodní zdroje, zábory ani potenciál ovlivnit jednotlivé druhy a ekosystémy.

*Provoz záměru odrážející stávající stav nebude mít významný negativní vliv na místní faunu a flóru ani ekosystémy. Záměr nemá potenciál ovlivnit stávající biologickou rozmanitost území.*

#### D.1.8. Vlivy na krajinu a její ekologické funkce

Podle územního plánu Pavlov koncepce řešení krajiny respektuje mimořádné hodnoty krajiny s dominantou hřebene Pavlovských vrchů. Plasticitu krajiny zdůrazňuje hladina vodního díla. Širší území obce je zařazeno do oblasti krajinného rázu OKR-1 Pavlovské vrchy a OKR-2 Milovická pahorkatina.

*V rámci OKR Pavlovské vrchy jsou vymezena tato místa krajinného rázu:*

- MKR 1.1 Děvín
- MKR 1.8 U Pavlova
- MKR 1.9 U Klentnice

*V rámci OKR Milovická pahorkatina jsou vymezena tato místa krajinného rázu:*

- MKR 2.1 U Milovic
- MKR 2.4 Obory

#### Podmínky ochrany krajinného rázu (dle ÚPD)

- udržet nynější rozhraní mezi lesními a nelesními porosty zejména s ohledem na případně již stabilizovaný ekoton
- zachovat proporce mezi zemědělskou krajinou a zastavitelným územím sídel
- nepřipustit další scelování parcel zemědělské půdy
- respektovat rozložení sídel a historických objektů v krajině, včetně drobných, převážně sakrálních objektů
- zachovat a rozvíjet zastoupení a podíl dřevin podél cest, mezí apod.
- realizovat územní systém ekologické stability
- neumísťovat objekty a jiná trvalá zařízení mimo zastavěné nebo zastavitelné území
- krajinně exponovanou polohu zastavěného území nerozšiřovat zástavbou v podobě příměstského satelitu
- neporušit historickou sídelní polohu pro sídlištní expanzi s nekonzistentní architekturou objektů
- při stavební činnosti ve stávajících a rozvojových plochách respektovat navržené zásady prostorového uspořádání a podmínky využití území
- podporovat zvyšování podílu ovocných dřevin v záhumencích, v návaznosti na zastavěné území
- novou zástavbu soustředit na kultivaci prostoru tradičních sídel
- vhodnými opatřeními (především důsledným ozeleněním) eliminovat působení stávajících i navržených výrobních areálů na okolí, včetně dálkových pohledů

- při řešení objektů cestovního ruchu a sportovních zařízení a tím vyvolané infrastruktury budou v dalších stupních projektové dokumentace posouzeny z hlediska vlivu na krajinný ráz
- nepovolovat výstavbu fotovoltaických elektráren v pohledově exponovaných polohách
- výstavba větrných elektráren i mimo území CHKO Pálava je nepřípustná
- telekomunikační zařízení budou umísťována a řešena tak aby nenarušily krajinný ráz
- při projednávání změn ÚP věnovat pozornost návrhům, které mohou otvírat prostor pro další šíření zastavitelného území na úkor hodnot zatím považovaných za charakteristické v daném místě krajinného rázu

Předmětné území se nachází mimo výše vymezená místa krajinného rázu. Projektová dokumentace dbá na zachování vymezeného prostoru NRBK. Estetická kvalita území nebude realizací záměru narušena. Objekty záměru odráží zařazení do dispozičního řešení areálu, vlivy na krajinný ráz lze vyloučit.

*Z umístění a charakteru popisovaného záměru je zřejmé, že krajinný ráz, tj. zejména přírodní, kulturní a historická charakteristika oblasti, nebude ovlivněna.*

#### D.I.9. Vlivy na hmotný majetek a kulturní dědictví včetně architektonických a archeologických aspektů

Mezi městské památky patří např. kostel sv. Barbory, zřícenina hradu Děvičky, barokně formovaný hřbitov aj. Rovněž archeologické nálezy svědčí o osídlení již v mladší době kamenné a Pavlov je archeologickou lokalitou evropského významu.

V prostoru uvažovaného záměru se však nenachází žádné kulturní, historické, architektonické či archeologické památky.

Vzhledem k umístění areálu na bývalé skládce stavebního materiálu lze konstatovat, že záměr prakticky vylučuje možnost zásahu do těchto složek ochrany.

Záměr je v souladu s podmínkami územního plánu a funkčního využití řešeného území. Oznamovatel provozuje areál na vlastních pozemcích, případně na pozemcích na základě nájemní smlouvy.

*Z umístění a charakteru záměru vyplývá, že záměr nevykazuje negativní vlivy na hmotný majetek, kulturní dědictví ani architektonický a archeologické aspekty území.*

#### D.II. ROZSAH VLIVŮ VZHLEDEM K ZASAŽENÉMU ÚZEMÍ A POPULACI

##### D.II.1. Rozsah vlivů na obyvatelstvo

V důsledku realizace uvažovaného záměru lze vyloučit zvýšení zdravotních rizik pro obyvatelstvo. Provoz záměru nemá negativní sociální a ekonomické důsledky.

Samotné umístění záměru v severní, odlehlé části obce již významně minimalizuje případné negativní vlivy na obyvatelstvo. Celkový vliv záměru na zdraví exponované populace je zcela minimální.

## D.II.2. Rozsah vlivů na zasažené území

Provozem záměru nebude docházet k negativnímu ovlivnění klima ani kvality ovzduší v předmětné lokalitě.

Vzhledem k umístění sportovního střediska mimo obydlené území a absenci technologických zdrojů hluku lze konstatovat, že provoz záměru nemá vliv na hlukové zatížení u objektů, se stanoveným chráněným venkovním prostorem a chráněným venkovním prostorem staveb.

Provoz záměru nemá negativní účinky na čistotu povrchových a podzemních vod.

Záměr nevykazuje významné negativní vliv na půdu.

Stávajícím provozem nedochází k narušení horninového podloží ani přírodních zdrojů.

Provoz záměru odrážející stávající stav nebude mít významný negativní vliv na místní faunu a flóru ani ekosystémy. Záměr nemá potenciál ovlivnit stávající biologickou rozmanitost území.

Krajinný ráz, tj. zejména přírodní, kulturní a historická charakteristika oblasti, nebude ovlivněna.

Záměr nevykazuje negativní vlivy na hmotný majetek, kulturní dědictví ani architektonický a archeologické aspekty území

## D.III. ÚDAJE O MOŽNÝCH VÝZNAMNÝCH NEPŘÍZNIVÝCH VLIVECH PŘESAHOJÍCÍCH STÁTNÍ HRANICE

Případné negativní vlivy na jednotlivé složky životního prostředí jsou pouze lokálního charakteru. Vzhledem k umístění záměru lze proto vyloučit nepříznivé vlivy přesahující státní hranice.

## D.IV. CHARAKTERISTIKA OPATŘENÍ K PREVENCI, VYLOUČENÍ A SNÍŽENÍ VŠECH VÝZNAMNÝCH NEPŘÍZNIVÝCH VLIVŮ NA ŽIVOTNÍ PROSTŘEDÍ A POPIS KOMPENZACÍ, POKUD JE TO VZHLEDEM K ZÁMĚRU MOŽNÉ

Prevence nebo vyloučení nepříznivých vlivů vyplývá zejména z dodržování platných zákonů, norem, předpisů a povolovacích rozhodnutí.

Níže jsou stručně shrnuta hlavní opatření, která jsou nedílnou součástí předkládaného záměru (projektové dokumentace pro navazující řízení):

Hlavní opatření, která jsou nedílnou součástí předkládaného záměru:

- Příslušní pracovníci budou pravidelně proškoleni v oblasti bezpečnosti práce na pracovišti a v oblasti požární ochrany.
- S odpady bude nakládáno v souladu s platnou legislativou, k likvidaci budou předávány pouze oprávněné společnosti.
- Budou prováděny pravidelné údržby a revize technologických a elektrických zařízení.

#### D.V. CHARAKTERISTIKA POUŽITÝCH METOD PROGNÓZOVÁNÍ A VÝCHOZÍCH PŘEDPOKLADŮ A DŮKAZŮ PRO ZJIŠTĚNÍ A HODNOCENÍ VÝZNAMNÝCH VLIVŮ ZÁMĚRU NA ŽIVOTNÍ PROSTŘEDÍ

Při zpracování oznámení a hodnocení vlivů záměru na jednotlivé složky životního prostředí bylo použito standardních metod a dostupných vstupních informací získaných především z projektové dokumentace záměru a místního šetření provedeného zpracovatelem oznámení.

#### D.VI. CHARAKTERISTIKA VŠECH OBTÍŽÍ (TECHNICKÝCH NEDOSTATKŮ NEBO NEDOSTATKŮ VE ZNALOSTECH), KTERÉ SE VYSKYTLY PŘI ZPRACOVÁNÍ OZNÁMENÍ, A HLAVNÍCH NEJISTOT Z NICH PLYNOUCÍCH

V průběhu zpracování oznámení se nevyskytly takové nedostatky, které by omezovaly spolehlivost prezentovaných závěrů.

Celkově lze prohlásit, že dodané údaje a další získané podklady jsou dostatečné pro vypracování oznámení podle zákona č. 100/2001 Sb., o posuzování vlivů na životní prostředí, ve znění pozdějších předpisů s obsahem a rozsahem dle přílohy č. 3 k zákonu.

### E. POROVNÁNÍ VARIANT ŘEŠENÍ ZÁMĚRU

Předkládané oznámení je zpracováváno pro potřeby dodatečného povolení staveb souvisejících s provozem Sportovního střediska Pavlov, záměr je tak předkládán invariantně.

### F. DOPLŇUJÍCÍ ÚDAJE

#### F.I. Mapová a jiná dokumentace týkající se údajů v oznámení

- Projektová dokumentace „Sportovní středisko Pavlov“ (Stafalia s.r.o., 03/2017)
- Vyjádření Krajského úřadu Jihomoravského kraje o povinnosti oznamovatele k provedení zjišťovacího řízení ze dne 15.5.2017, č.j.: JMK 67672/2017
- Vyjádření Správy CHKO Pálava k objektům sportovního střediska Pavlov ze dne 9.5.2017, č.j.: 01052/JM/17
- Vyjádření Obce Pavlov k projektové dokumentaci ze dne 10.5.2017
- Závazné stanovisko Krajské hygienické stanice Jihomoravského kraje se sídlem v Brně ze dne 19. června 2017, č.j.: KHSJM 33395/2017/BV/HOK
- Stanovisko správce povodí Povodí Moravy, s.p. ze dne 11.4.2017, č.j. PM026027/2017-203/Je
- Vyjádření Vodovody a kanalizace Břeclav, a.s. ze dne 22.5.2017, č.j. POZ-2017-002986
- Koordinované závazné stanovisko Městského úřadu Mikulov ze dne 21.7.2017, č.j. MUMI 17027088

- Vyjádření o existenci zařízení distribuční soustavy (elektrická síť) ve vlastnictví E. ON Distribuce, a.s. a podmínkách práce v jeho blízkosti ze dne 4.5.2017
- Protokol stanovení radonového indexu pozemku č. P170441, zhotovitel APLGEO, RNDr. Jiří Janský ze dne 12.4.2017
- Kolaudační rozhodnutí „Sportovní přístav Pavlov - I. etapa (Městský národní výbor v Mikulově, odbor výstavby a územního plánování, 18.1.1989, č.j. výst. 2928/88-75/89-Št)
- Rozhodnutí č. 162/2010 - oprava kolaudačního rozhodnutí č.j. výst. 2928/88-75/89-Št (Městský úřad Mikulov, odbor územního plánování a stav. řádu, 24.3.2010, č.j. MUMI 10013761)
- Platná osvědčení plovoucích zařízení (Státní plavební správa, pobočka Přerov)
- Osobní prohlídka areálu a blízkého okolí, fotodokumentace

#### Použitá literatura a zdroje informací:

- Platná legislativa v oblasti životního prostředí ([www.zakonyprolidi.cz](http://www.zakonyprolidi.cz))
- Metodické výklady a sdělení k zákonu č. 100/2001 Sb. ([https://portal.cenia.cz/eiasea/dokumenty/eia\\_pokyny](https://portal.cenia.cz/eiasea/dokumenty/eia_pokyny))
- [www.mzp.cz](http://www.mzp.cz)
- [www.chmi.cz](http://www.chmi.cz)
- [www.geoportal.gov.cz](http://www.geoportal.gov.cz)
- [www.nahlizenidokn.cuzk.cz](http://www.nahlizenidokn.cuzk.cz)
- [www.heis.vuv.cz](http://www.heis.vuv.cz)
- [www.geofond.cz](http://www.geofond.cz)
- [www.mapy.nature.cz](http://www.mapy.nature.cz)
- [www.sekm.cz](http://www.sekm.cz)
- [www.obec-pavlov.cz](http://www.obec-pavlov.cz)

#### F.II. Další podstatné informace oznamovatele

Na základě osobní prohlídky Sportovního střediska Pavlov, konzultací zpracovatele oznámení a oznamovatele a posouzení komplexnosti předaných vstupních podkladů je možno konstatovat, že žádná z podstatných informací o záměru, která by mohla mít dopad na odhad velikosti a významnosti vlivů na životní prostředí, obyvatelstvo nebo strukturu a funkční využití území, nebyla zamlčena.

## G. VŠEOBECNĚ SROZUMITELNÉ SHRNUTÍ NETECHNICKÉHO CHARAKTERU

### Název záměru:

Sportovní středisko Pavlov

### Zařazení záměru dle přílohy č. 1:

Posuzovaný záměr spadá podle přílohy č. 1 zákona č. 100/2001 Sb. do kategorie II pod body:

*116 Rekreační a sportovní areály vně sídelních oblastí na ploše od stanoveného limitu (1 ha) a ubytovací zařízení vně sídelních oblastí s kapacitou od stanoveného limitu (100 lůžek).*

*117 Stálé kempy a autokempy s ubytovací kapacitou od stanoveného limitu (100 osob).*

### Oznamovatel:

YachtClub Dyje z.s.  
Zámecké náměstí 6/8  
690 02 Břeclav  
IČO: 423 24 246

### Oprávněný zástupce oznamovatele:

MVDr. Jiří Krabička, předseda YC  
YachtClub Dyje z.s., Zámecké náměstí 6/8, 690 02 Břeclav  
+420 606 795 900

### Umístění záměru:

Kraj:	Jihomoravský
Obec:	Pavlov (ZÚJ 584771)
Katastrální území:	Pavlov u Dolních Věstonic (718394)
Parcela č.:	1685/7, 2178/2, 1685/48, 1685/47, 1685/46, 1685/44, 1685/43, 1685/42, 1685/41, 1685/40, 5845, 2178/57, 5847, 5844/1, 5844/2, 5846/1, 5848, 5853/2, 5853/1, 5857/2, 5857/1, 5858/2, 5860, 5862

### Dotčené územní samosprávné celky:

Kraj:	Jihomoravský
Obec:	Pavlov (ZÚJ 584771)

**Stručný popis a kapacita záměru:**

Oznamovatel, spolek YachtClub Dyje z.s., je provozovatelem Sportovního střediska Pavlov nacházejícího se v prostoru přístaviště Pavlov na poloostrově vybíhajícím do dolní nádrže vodního díla Nové Mlýny. Areál je využíván pro vodní sport, rekreaci, camping a autocamping.

Zázemí sportovní střediska se stává z více drobných staveb, zpevněných a nezpevněných ploch a parkových úprav propojujících jednotlivé stavby areálu včetně ploch vymezených pro camping a autocamping.

Předmětný záměr je předkládán pro potřeby dodatečného povolení stávajících stavebních objektů vybudovaných na přelomu 80. a 90. let (recepce, objekt správce) a souvisejících objektů včetně definování hranic zaužívaného sportovního střediska.

Konkrétně se jedná o tyto stavební objekty:

SO1 Sportovní středisko Pavlov – jedná se o udržované zatravněné plochy a komunikace pro sport a rekreaci.

SO2 Recepce – jednopodlažní nepodsklepený objekt se sedlovou střechou sestávající se ze 3 prefabrikovaných obytných kontejnerů. Recepce bude sloužit jako zázemí vrátného, součástí objektu je denní místnost, šatna, koupelna, WC, sklady nářadí.

SO3 Objekt správce (přechodné ubytování správce areálu) – jednopodlažní nepodsklepený objekt se sedlovou střechou. Objekt sestává ze 3 prefabrikovaných obytných kontejnerů. Obsahuje: zádveří, chodbu, WC, koupelnu, kuchyňský kout a obytný prostor.

SO6 Velkokapacitní stan (kryté posezení návštěvníků areálu) – montovaná ocelová konstrukce, o rozměrech 20,15 x 9,91 m, výška objektu 4,4 m, opláštěná tkaninou odolnou proti povětrnostním vlivům.

SO10 Vlajkový stožár (vyvěšování vlajek při závodech jachet) – ocelový stožár.

SO11 Oplocení areálu – drátěné z poplastovaného pletiva s kovovými sloupky.

Kapacita záměru z hlediska zákona č. 100/2001 Sb.*SO 01 Sportovní středisko Pavlov*

- Plocha pro sport, rekreaci, camping a autocamping	43 263 m <sup>2</sup>
- Celková ubytovací kapacita	cca 500 osob

Doplňující projektované kapacitní údaje*SO 02 Recepce*

- Obestavěný prostor	286,76 m <sup>2</sup>
- Zastavěná plocha	85,40 m <sup>2</sup>

*SO 03 Objekt správce*

- Obestavěný prostor	249,60 m <sup>2</sup>
- Zastavěná plocha	68,40 m <sup>2</sup>

*SO 06 Velkokapacitní stan*

- Obestavěný prostor	699,48 m <sup>2</sup>
- Zastavěná plocha	203,01 m <sup>2</sup>



SO 10 Vlajkový stožár

- Výška 13 m

SO 11 Oplocení areálu

- Délka cca 390 m

### Charakter záměru z hlediska vstupů

#### Půda

Záměr je vymezen na parcelách č. 1685/7, 2178/2, 1685/48, 1685/47, 1685/46, 1685/44, 1685/43, 1685/42, 1685/41, 1685/40, 5845, 2178/57, 5847, 5844/1, 5844/2, 5846/1, 5848, 5853/2, 5853/1, 5857/2, 5857/1, 5858/2, 5860, 5862 v katastrálním území Pavlov u Dolních Věstonic. Dle výpisu z katastru nemovitostí se jedná o sportoviště a rekreační plochu, dále pak o zastavěnou plochu a nádvoří, vodní nádrž umělou, ostatní komunikace a jinou plochu.

#### Voda (odběr a spotřeba)

Stávajícím zdrojem pitné vody v areálu je vodovodní přípojka napojená na veřejný vodovod obce. Spotřeba vody v objektu recepce a správce je stanovena na cca 115 m<sup>3</sup>/rok.

Toalety a sociální zázemí pro návštěvníky areálu je stávající a zůstává beze změny. Spotřeba vody stávajícího objektu SO05 odpovídá cca 500 m<sup>3</sup>/rok.

#### Surovinové zdroje

Objekty záměru jsou stávající, surovinové zdroje pro potřeby jejich realizace tvořil standardní stavební a montážní materiál. V areálu se nenachází výrobní objekty, v období provozu záměru budou zapotřebí pouze suroviny pro běžnou údržbu sportovního areálu.

#### Energetické zdroje

Mezi hlavní energetické zdroje potřebné pro provoz areálu lze označit elektrickou energii. Zemní plyn není do areálu přiveden.

#### Biologická rozmanitost

Záměr je předkládán pro dodatečné povolení dlouhodobě zaužívaných objektů na poloostrově vybíhajícím do vodního díla Nové Mlýny. Z charakteru záměru je zřejmé, že záměr neovlivňuje vnitřní funkční vazby jednotlivých ekosystémů, nemá zvýšené nároky na přírodní zdroje, zábory ani potenciál ovlivnit jednotlivé druhy a ekosystémy.

#### Nároky na dopravní a jinou infrastrukturu

Areál je již napojen na dopravní infrastrukturu skrze zpevněnou šotolinou účelovou komunikaci o šířce 5,0 m. Jedná se o hlavní přístupovou komunikaci do areálu, ležící na pozemku p.č. 5860. Tato komunikace pokračuje dále jako páteřní areálová komunikace na pozemku p.č. 5847. Dopravní napojení na veřejné komunikace je provedeno napojením na silnici III. třídy č. 42117, jedná se o křižovatku pod obcí Pavlov.

S provozem záměru souvisí převážně osobní doprava a doprava obytných vozů, dále cykloturisté apod. Při uvažovaném počtu až 500 ubytovaných osob lze maximální intenzitu dopravy odhadnout na cca 100 vozidel/víkend.

Areál má již dnes odpovídající napojení na veškerou technickou infrastrukturu, které nebude měněno. Z hlediska napojení k inženýrským sítím a technické infrastruktury je zde k dispozici připojení k vodovodu, kanalizaci a elektrické energii.

## Charakter záměru z hlediska výstupů

### Množství a druh emisí

Vytápění objektů je zajištěno elektrickými přímotopy. V areálu se nenachází vyjmenované (ani nevyjmenované) stacionární zdroje emisí podle přílohy č. 2 zákona č. 201/2012 Sb., o ochraně ovzduší.

### Množství odpadních vod a jejich znečištění

Množství splaškových odpadních vod prakticky odráží potřebu vody pitné pro sociální a hygienické účely (cca 615 m<sup>3</sup>/rok). Veškeré splaškové odpadní vody jsou odváděny do jímky v jihozápadní části stávajícího objektu toalet a sociálního zázemí. Jímka je opatřena čerpací stanicí, pomocí výtlačného potrubí jsou odpadní vody zaústěny do kanalizačního systému v majetku DSO Pavlov – Milovice.

Znečištění splaškových odpadních vod odpovídá běžným odpadním vodám z domácností a splňuje požadavky příslušného kanalizačního řádu.

Vody ze střech objektů jsou zasakovány na pozemcích na zatravněných plochách okolo těchto objektů a to zasakováním. Veškerá přebytečná povrchová voda odtéká do vodní nádrže Nové Mlýny - dolní.

### Kategorizace a množství odpadů

V souvislosti s běžným provozem sportovního střediska jsou produkovány pouze odpady kategorie „O“. Z hlediska odpadů bude vznikat běžný komunální odpad, jeho likvidace probíhá svozovou službou. Nádoby na komunální odpad - popelnice a kontejnery jsou umístěny ve vstupní části areálu.

### Ostatní emise a rezidua - Hluk

Osobní prohlídkou bylo ověřeno, že v areálu se nenacházejí technologické zdroje hluku. Hluk bude vznikat pouze běžným provozem např. pohybem vozidel při příjezdu a odjezdu návštěvníků, případně z provozu přístaviště. Hluk mimo areál je však zcela zanedbatelný.

### Rizika havárií vzhledem k navrženému použití látek a technologií

Předkládaný záměr mapuje stávající provoz sportovně rekreačního areálu, u kterého nebyl v posledních letech zaznamenán závažný havarijní stav, který by ohrozil jednotlivé složky životního prostředí.

Oznamovatel v areálu neprovozuje žádnou opravárenskou, popřípadě servisní dílnu lodí a jiných zařízení. Případný servis je zajišťován externě mimo blízké vodní plochy.

V areálu nejsou skladovány pohonné hmoty pro plavidla, ani jiné nebezpečné látky. Z hlediska vodního zákona v areálu není nakládáno se závadnými látkami.

## Vlivy záměru na veřejné zdraví a životní prostředí

V důsledku realizace uvažovaného záměru lze vyloučit zvýšení zdravotních rizik pro obyvatelstvo. Provoz záměru nemá negativní sociální a ekonomické důsledky.

Samotné umístění záměru v severní, odlehle části obce již významně minimalizuje případné negativní vlivy na obyvatelstvo. Celkový vliv záměru na zdraví exponované populace je zcela minimální.

Provozem záměru nebude docházet k negativnímu ovlivnění klima ani kvality ovzduší v předmětné lokalitě.

Vzhledem k umístění sportovního střediska mimo obydlené území a absenci technologických zdrojů hluku lze konstatovat, že provoz záměru nemá vliv na hlukové zatížení u objektů, se stanoveným chráněným venkovním prostorem a chráněným venkovním prostorem staveb.

Provoz záměru nemá negativní účinky na čistotu povrchových a podzemních vod.

Záměr nevykazuje významné negativní vliv na půdu.

Stávajícím provozem nedochází k narušení horninového podloží ani přírodních zdrojů.

Provoz záměru odrážející stávající stav nebude mít významný negativní vliv na místní faunu a flóru ani ekosystémy. Záměr nemá potenciál ovlivnit stávající biologickou rozmanitost území.

Krajinný ráz, tj. zejména přírodní, kulturní a historická charakteristika oblasti, nebude ovlivněna.

Záměr nevykazuje negativní vlivy na hmotný majetek, kulturní dědictví ani architektonický a archeologické aspekty území

*Vlivy záměru na jednotlivé složky životního prostředí jsou velmi nízké až zanedbatelné. Předmětný záměr je z hlediska vlivů na životní prostředí a obyvatelstvo akceptovatelný.*

## H. PŘÍLOHY

- Příloha 1** Vyjádření příslušného úřadu územního plánování k záměru z hlediska územně plánovací dokumentace
- Příloha 2** Stanovisko orgánu ochrany přírody, pokud je vyžadováno podle § 45i odst. 1 zákona o ochraně přírody a krajiny

### Datum zpracování oznámení:

listopad 2017

### Jméno, příjmení, bydliště a telefon zpracovatele oznámení a osob, které se podílely na zpracování oznámení:

**Ing. Josef Gresl** *držitel autorizace ke zpracování dokumentace a posudku podle ustanovení § 19 zákona č. 100/2001 Sb., o posuzování vlivů na životní prostředí (rozhodnutí MŽP o udělení autorizace č.j. 58610/ENV/12 ze dne 11. 7. 2012, rozhodnutí o prodloužení autorizace č.j. 3198/ENV/17 ze dne 15. 2. 2017)*

Podvesná XI 6470, 760 01 Zlín

+420 777 678 270, josef@gresl-eia.cz

### Podpis zpracovatele oznámení



# PŘÍLOHY OZNÁMENÍ ZÁMĚRU

Sportovní středisko Pavlov

- Příloha 1** Vyjádření příslušného úřadu územního plánování k záměru z hlediska územně plánovací dokumentace
- Příloha 2** Stanovisko orgánu ochrany přírody, pokud je vyžadováno podle § 45i odst. 1 zákona o ochraně přírody a krajiny



**Městský úřad Mikulov**  
**odbor stavební a životního prostředí**

Náměstí 1, 692 01 Mikulov  
tel.: 519 444 555, fax: 519 444 500

SPIS. ZN.:	STZI/27905/2017/PROI
Č.J.:	MUMI 17034087
VYŘIZUJE:	Irena Prochásková
TEL.:	519444509
E-MAIL:	prochaskova@mikulov.cz
DATUM:	28.8.2017

**YachtClub Dyje z.s.**  
**Zámecké náměstí č.p. 6/8**  
**690 02 Břeclav 2**  
Zastoupen na základě plné moci:  
**Ing. Josef Gresl**  
**Podvesná XI č.p. 6470**  
**760 01 Zlín 1**

**Vyjádření z hlediska územního plánu k pozemku**  
**v katastrálním území Pavlov u Dolních Věstonic**  
**č. 106/2017**

Městský úřad v Mikulově, odbor stavební a životního prostředí, jako příslušný úřad územního plánování dle ustanovení § 6 odst. 1) zákona č. 183/2006 Sb., o územním plánování a stavebním řádu, ve znění pozdějších předpisů (dále jen „stavební zákon“), v souladu s ustanovením § 154 zákona č. 500/2004 Sb., správní řád, ve znění pozdějších předpisů, na základě Vaší žádosti ze dne 27.7.2017, doplněné dne 25.8.2017, tímto potvrzuje, že pozemky parc. č. **1685/7, 1685/40, 1685/41, 1685/42, 1685/43, 1685/44, 1685/46, 1685/47, 1685/48, 2178/2, 2178/57, 5844/1, 5844/2, 5845, 5846/1, 5847, 5848, 5853/1, 5853/2, 5857/1, 5857/2, 5858/2, 5860, 5862** v katastrálním území **Pavlov u Dolních Věstonic** se nachází v území určeném v souladu se schváleným **Územním plánem Pavlov** ze dne 19.12.2013, v účinnosti dne 15.1.2014, k následujícímu využití: **Plochy občanského vybavení – tělovýchovy a sportu - OS**

**K FUNKČÍMU VYUŽITÍ:**

hlavní využití

- Plochy využívané pro činnosti, děje a zařízení sloužící k uspokojování sportovních a rekreačních potřeb občanů, a to na veřejně přístupných plochách.

Přípustné využití

- pozemky staveb a zařízení pro tělovýchovu a sport
- pozemky související dopravní a technické infrastruktury, veřejných prostranství
- sídelní zeleň různých forem (např. veřejná, vyhrazená, izolační)

Podmíněně přípustné využití

- stavby a zařízení, které mají víceúčelové využití nebo tvoří doplňkovou funkci (např. ubytování, stravování, služby, obchodní prodej, veřejné občanské vybavení) za podmínky, že hlavní funkci tvoří sportovní využití
- chráněné prostory, definované platným právním předpisem na úseku ochrany veřejného zdraví, lze umístit pouze do ploch, v nichž bude v rámci územního řízení prokázáno splnění hygienických limitů hluku a vibrací, stanovených platnými právními předpisy

Nepřípustné využití

- jakékoliv jiné využití než je stanoveno v hlavním, přípustném nebo podmíněně přípustném využití území

Záměr „Sportovní středisko Pavlov“ na pozemcích parc. č. 1685/7, 1685/40, 1685/41, 1685/42, 1685/43, 1685/44, 1685/46, 1685/47, 1685/48, 2178/2, 2178/57, 5844/1, 5844/2, 5845, 5846/1, 5847, 5848, 5853/1, 5853/2, 5857/1, 5857/2, 5858/2, 5860, 5862 v katastrálním území Pavlov u Dolních Věstonic je v souladu s výše uvedenou územně plánovací dokumentací obce Pavlov.

otisk razítka

**Irena Prochásková**  
odborný zaměstnanec

**Obdrží:**

Ing. Josef Gresl, IDDS: iureu6t  
sídlo: Podvesná XI č.p. 6470, 760 01 Zlín 1

# KRAJSKÝ ÚŘAD JIHOMORAVSKÉHO KRAJE

Odbor životního prostředí

Žerotínovo náměstí 3, 601 82 Brno

Váš dopis zn.:

Ze dne: 27.07.2017

Č. j.: JMK 117251/2017

Sp. zn.: S – JMK 108817/2017 OŽP/Kch

Vyřizuje: Ing. Marek Krchňavý

Telefon: 541 654 320

Datum: 14.08.2017

Ing. Josef Gresl

Podvesná XI 6470

760 01 ZLÍN

IČ: 724 77 393

## Stanovisko orgánu ochrany přírody k možnosti existence významného vlivu záměru „Sportovní středisko Pavlov“ na lokality soustavy Natura 2000

Krajský úřad Jihomoravského kraje, odbor životního prostředí, jako orgán ochrany přírody, příslušný podle ustanovení § 77a odst. 4) písm. n) zákona č. 114/1992 Sb., o ochraně přírody a krajiny, ve znění pozdějších předpisů, vyhodnotil na základě Vaší žádosti, podané dne 27.07.2017, možnosti vlivu výše uvedeného záměru na lokality soustavy Natura 2000 a vydává

### stanovisko

podle § 45i odstavce 1) téhož zákona v tom smyslu, že hodnocený záměr

nemůže mít významný vliv

na žádnou evropsky významnou lokalitu nebo ptačí oblast.

### Odůvodnění:

Výše uvedený závěr orgánu ochrany přírody vychází z úvahy, že hodnocený záměr svou lokalizací mimo území prvků soustavy Natura 2000 a svou věcnou povahou nemá potenciál způsobit přímé, nepřímé či sekundární vlivy na jejich celistvost a příznivý stav předmětů ochrany.

Toto odůvodněné stanovisko se vydává postupem podle části čtvrté zákona č. 500/2004 Sb., správní řád a nejedná se o rozhodnutí ve správním řízení. Tento správní akt nenahrazuje jiná správní opatření a rozhodnutí, která se k hodnocené aktivitě vydávají podle zvláštních právních předpisů.

otisk razítka

Mgr. Petr Mach v. r.  
vedoucí oddělení ochrany přírody a krajiny

Za správnost vyhotovení: Ing. Marek Krchňavý