

STAVBA: **Rekreační přístav Hodonín**

STUPEŇ: **Dokumentace podle přílohy č. 4 (z. č. 100/2001 Sb.)**

# Dendrologický průzkum

**OBSAH:**

<b>1. ZÁKLADNÍ ÚDAJE .....</b>	<b>3</b>
<b>2. METODIKA PRŮZKUMU.....</b>	<b>3</b>
<b>3. PLATNÁ LEGISLATIVA .....</b>	<b>4</b>
<b>4. VLASTNÍ VÝSLEDKY DENDROLOGICKÉHO PRŮZKUMU.....</b>	<b>6</b>
<b>5. ZÁVĚR.....</b>	<b>6</b>
<b>6. PŘÍLOHY.....</b>	<b>7</b>

## 1. ZÁKLADNÍ ÚDAJE

**Název stavby:** „Rekreační přístav Hodonín“  
**Objednatel:** Ředitelství vodních cest ČR  
nábř. L. Svobody 1222/12  
110 15 Praha 1  
**Umístění záměru:** Kraj: Jihomoravský  
Obec: Hodonín

### Stručný popis záměru:

Předmětem záměru je vybudování rekreačního přístavu na jihovýchodním okraji Hodonína. Záměr je řešen ve dvou variantách. Přístavní bazén bude vytvořen v jižní části Očovských luk, plavební kanál povede přímo z řeky Moravy.

## 2. METODIKA PRŮZKUMU

Dendrologický průzkum, tj. podrobný průzkum a inventarizace dřevin rostoucích mimo les ve smyslu ustanovení zákona č. 114/1992 Sb., o ochraně přírody a krajiny, v platném znění, a souvisejících prováděcích předpisů (detailně viz. dále v textu), které by mohly být potenciálně dotčeny posuzovaným záměrem, slouží jako podklad pro vytvoření žádosti o udělení povolení kácení dřevin příslušným orgánem ochrany přírody a případnému stanovení náhradních výsadeb za skácené dřeviny.

Dendrologický průzkum je prováděn při terénním šetření v místě stavebního záměru. Při tomto terénním šetření jsou na základě dodaných podkladů inventarizovány všechny dřeviny, u kterých je předpoklad, že se jich stavební záměr nějakým způsobem přímo nebo nepřímo dotkne. Stavební práce v převážné většině znamenají nutnost vykácení přítomných dřevin s ohledem na následné zemní práce a samotné umístění plánované stavby. V některých případech je možné některé dřeviny zachovat nebo přistoupit pouze k jejich ořezu (stromy), nebo redukcí plochy (zapojené porosty). U speciálních případů, kdy se v lokalitě stavebního záměru nacházejí obzvláště cenné dřeviny, je možno doporučit a realizovat některé speciální postupy pro ochranu dřevin v průběhu stavebních prací s ohledem na zachování stávající dřeviny a zajištění podmínek pro následné zachování stávajícího zdravotního stavu a vitality dřeviny.

V terénu se tak jednotlivé dřeviny identifikují, zařadí taxonomicky do druhů (v některých složitějších případech pouze do rodů), provede se měření dendrometrických parametrů dřevin

(zejména obvod, dále také výška stromu, výška nasazení koruny, provede se odhad fyziologického stáří, vitality, zdravotního stavu, stability a perspektivy dřevin).

Následně jsou takto získaná data převedena do přehledných tabulek, kde je dále případně uvedeno, zda dřevina bude kácena, zachována nebo provedena redukce (ořez). Vyhodnoceno je také, zda je v případě kácení dřeviny nutno požádat o povolení ke kácení dle platné legislativy.

V rámci dendrologického průzkumu byly zaznamenávány jednotlivé dřeviny nebo skupiny dřevin v zapojených porostech. Současně byly dřeviny zařazeny do druhu/rodu. U stromů byl zjištěn obvod kmene ve výčetní výšce 130 cm pro potřeby oceňování dřevin dle doporučené metodiky AOPK ČR. Ke každé dřevině byly také doplněny další charakteristiky dle standardu Hodnocení stavu stromů (AOPK ČR, 2018). U skupin zapojených porostů dřevin je zjišťovaným dendrometrickým parametrem plocha. Výsledky dendrologického průzkumu jsou uvedeny v tabulce.

V části území, konkr. podél stávající asfaltové stezky podél areálu veslařského klubu, byla poněkud ztížena orientace v terénu, neboť na pozemky zde kontinuálně navazuje lesní porost. Z tohoto důvodu byly hodnoceny dřeviny, které rostou v blízkosti hranice jednotlivých parcel. V mapových podkladech jsou tyto dřeviny znázorněny, v tabulkových přílohách je u nich vyznačeno, že se nacházejí na pozemcích určených k plnění funkce lesa (PUPFL).

### 3. PLATNÁ LEGISLATIVA

Nutnost inventarizace dřevin rostoucích mimo les za účelem následného povolení jejich kácení vychází z platné legislativy.

Základním právním předpisem je zákon č. 114/1992 Sb., o ochraně přírody a krajiny, v platném znění, a jeho prováděcí předpis – vyhláška č. 189/2013 Sb., o ochraně dřevin a povolování jejich kácení, v platném znění.

Části týkající se ochrany dřevin rostoucích mimo les a náležitostí jejich kácení, které se vztahují k záměru, jsou následující:

Zákon 114/1992 Sb., v platném znění

#### **§ 8 Povolení ke kácení dřevin**

- (1) Ke kácení dřevin je nezbytné povolení orgánu ochrany přírody, není-li dále stanoveno jinak. Povolení lze vydat ze závažných důvodů po vyhodnocení funkčního a estetického významu dřevin.*

- (3) *Povolení není třeba ke kácení dřevin se stanovenou velikostí, popřípadě jinou charakteristikou. Tuto velikost, popřípadě jinou charakteristiku, stanoví Ministerstvo životního prostředí obecně závazným právním předpisem.*
- (4) *Povolení není třeba ke kácení dřevin, je-li jejich stavem zřejmě a bezprostředně ohrožen život či zdraví nebo hrozí-li škoda značného rozsahu. Ten, kdo za těchto podmínek provede kácení, oznámí je orgánu ochrany přírody do 15 dnů od provedení kácení.*
- (5) *Ministerstvo životního prostředí stanoví prováděcím právním předpisem nedovolené zásahy do dřevin, které jsou v rozporu s požadavky na jejich ochranu, náležitosti žádosti o povolení kácení dřevin rostoucích mimo les, náležitosti oznámení o kácení dřevin a období, ve kterém se kácení dřevin zpravidla provádí.*
- (6) *Ke kácení dřevin pro účely stavebního záměru povolovaného v územním řízení, v územním řízení s posouzením vlivů na životní prostředí, ve společném územním a stavebním řízení nebo společném územním a stavebním řízení s posouzením vlivů na životní prostředí je nezbytné závazné stanovisko orgánu ochrany přírody. Toto závazné stanovisko vydává orgán ochrany přírody příslušný k povolení kácení dřevin. Povolení kácení dřevin, včetně uložení přiměřené náhradní výsadby, je-li v závazném stanovisku orgánu ochrany přírody stanovena, vydává stavební úřad a je součástí výrokové části rozhodnutí v územním řízení, v územním řízení s posouzením vlivů na životní prostředí, ve společném územním a stavebním řízení nebo společném územním a stavebním řízení s posouzením vlivů na životní prostředí.*

Vyhláška č. 189/2013 Sb., v platném znění

§ 1

*Pro účely této vyhlášky se rozumí.*

- a) *Zapojeným porostem dřevin porost dřevin, v němž se nadzemní části vzájemně dotýkají, prorůstají nebo překrývají, a obvod kmene jednotlivých dřevin měřený ve výšce 130 cm nad zemí nepřesahuje 80 cm; jestliže některá z dřevin přesahuje uvedené rozměry, posuzuje se vždy jako jednotlivá dřevina.*
- b) *společenskými funkcemi dřeviny soubor funkcí dřeviny ovlivňujících životní prostředí člověka, jako je snižování prašnosti, tlumení hluku či zlepšování mikroklimatu; mezi společenské funkce patří také funkce estetická, včetně působení dřevin na krajinný ráz a ráz urbanizovaného prostředí,*
- c) *stromořadím souvislá řada nejméně deseti stromů s pravidelnými rozestupy; chybí-li v některém úseku souvislé řady nejméně deseti stromů některý strom, je i tento úsek považován za součást stromořadí; za stromořadí se nepovažují stromy rostoucí*

*v ovocných sadech, školkách a porostech energetických dřevin nebo vánočních stromků.*

### **§ 3 Velikost a charakteristika dřevin, k jejichž kácení není třeba povolení**

*Povolení ke kácení dřevin, za předpokladu, že tyto nejsou součástí významného krajinného prvku (§ 3 odst. 1 písm. b) zákona č. 114/1992 Sb., v platném znění), náhradní výsadby (§ 9 odst. 1 zákona č. 114/1992 Sb., v platném znění) nebo stromořadí, se podle § 8 odst. 3 zákona nevyžaduje*

- a) pro dřeviny o obvodu kmene do 80 cm měřeného ve výšce 130 cm nad zemí,*
- b) pro zapojené porosty dřevin, pokud celková plocha kácených zapojených porostů dřevin nepřesahuje 40 m<sup>2</sup>,*

### **§ 5 Období, ve kterém se kácení dřevin zpravidla provádí**

*Kácení dřevin se provádí zpravidla v období jejich vegetačního klidu. Obdobím vegetačního klidu se rozumí období přirozeného útlumu fyziologických a ekologických funkcí dřeviny.*

## **4. VLASTNÍ VÝSLEDKY DENDROLOGICKÉHO PRŮZKUMU**

Při terénním šetření byly identifikovány jednotlivé dřeviny, které bude nutné kácet při realizaci stavebního záměru. Změřeny byly jejich dendrometrické parametry. Výstup v podobě tabulky kácených dřevin bude sloužit jako podklad pro podání žádosti o povolení kácení dřevin rostoucích mimo les.

Tabulka obsahuje identifikační číslo dřeviny, druhové zařazení dřeviny a zjištěné dendrometrické parametry. Údaje o jednotlivých dřevinách jsou uvedeny v příloze A, jejich situování uvádí příloha B.

## **5. ZÁVĚR**

Na základě provedeného terénního průzkumu byly vyhodnoceny všechny dřeviny, které se nacházejí v okolí navrženého záměru, a to v obou variantách, a mohly by být realizací záměru ovlivněny.

Dotčena bude řada lip na pozemku parc. č. 8185 doprovázejících nově vybudovanou asfaltovou cestu. U těchto dřevin byl zjištěn zčásti zhoršený zdravotní stav. Mnohým z nich nepřispívá ani ukládání biomasy v jejich kořenové zóně. Částečně mohlo dojít k narušení jejich kořenového systému v souvislosti s nedávnou rekonstrukcí cesty.

Ovlivněny budou vzrostlé dřeviny na navazujícím pozemku, zde porost přechází plynule do lesního pozemku a je poměrně obtížné v terénu stanovit jejich polohu vůči PUPFL. Na řadě dřevin byla pozorována přítomnost dutin a dalších potenciálních úkrytů pro výskyt saproxylofágního hmyzu, ptáků a netopýrů. V jednom případě byla zjištěna dutina s přítomností netopýrů rezavých (jednalo se o dřevinu na pozemku PUPFL).

Mladší dřeviny, zejména olše lepkavé a jasany ztepilé budou káceny v souvislosti s realizací přístavního bazénu na pozemku parc. č. 8514. V tomto případě se nejedná o výrazně hodnotné stromy.

Nezanedbatelná je také rozloha zapojených porostů dřevin, zejména vrb a olší. Část území se zmlazujícími dřevinami byla na přelomu let 2019/2020 vykácena v souvislosti s údržbou ploch pod vedením VN a VVN.

Z hlediska požadavků na kácení dřevin rostoucích mimo les se jeví méně příznivá varianta B, ve které byl zjištěn rozsáhlejší územní střet s dřevinami.

Pro kácení dřevin s obvodem nad 80 cm a zapojených porostů dřevin s rozlohou nad 40 m<sup>2</sup> je nutné získat povolení ke kácení. Tyto porosty jsou vyznačeny v tabulce dendrologického průzkumu - zapojené porosty (Příloha A), jejich polohu znázorňují mapové přílohy (Příloha B).

## 6. PŘÍLOHY

A. Tabulka dendrologického průzkumu – stromy

Tabulka dendrologického průzkumu – zapojené porosty

B. Situace

Zpracovala:

Mgr. Martina Fialová, Ph.D., EXprojekt s.r.o., tel. 724 188 210, fialova@exprojekt.cz

Olomouc, červen 2020

## **A. Tabulka dendrologického průzkumu – stromy**



ID**	TAXON CZ	TAXON LAT	obvod [cm]	výška [m]	výška nasazení koruny [m]	fyzilogické stáří	vitalita	zdravotní stav	stabilita	perspektiva	potenciál	Katastrální území	Pozemek (parc.č.)	Vlastník pozemku	poznámka	varianta B - střet se záměrem	varianta C - střet se záměrem
5	lípa velkolistá	<i>Tilia platyphyllos</i>	140	20	5	4	2	2	2	b		Hodonín	8185	Město Hodonín	nová asfaltová cesta	ano	ano
6	lípa velkolistá	<i>Tilia platyphyllos</i>	126	8	2	4	3	3	3	b		Hodonín	8185	Město Hodonín	nová asfaltová cesta	ano	ano
7	lípa velkolistá	<i>Tilia platyphyllos</i>	128	17	6	4	3	3	3	b		Hodonín	8185	Město Hodonín	nová asfaltová cesta	ano	ano
8	lípa velkolistá	<i>Tilia platyphyllos</i>	139	17	6	4	3	3	3	b		Hodonín	8185	Město Hodonín	nová asfaltová cesta	ano	ano
9	lípa velkolistá	<i>Tilia platyphyllos</i>	74	8	4	4	3	3	4	b		Hodonín	8185	Město Hodonín	nová asfaltová cesta, náklon nad cestu	ano	ano
10	lípa velkolistá	<i>Tilia platyphyllos</i>	127	15	2	4	3	3	3	b		Hodonín	8185	Město Hodonín	nová asfaltová cesta	ano	ano
11	lípa velkolistá	<i>Tilia platyphyllos</i>	112	15	2	4	2	2	2	b		Hodonín	8185	Město Hodonín	nová asfaltová cesta	ano	ne
12	lípa velkolistá	<i>Tilia platyphyllos</i>	101	15	4	4	2	2	2	b		Hodonín	8185	Město Hodonín	nová asfaltová cesta	ano	ne
13	lípa velkolistá	<i>Tilia platyphyllos</i>	154	15	5	4	3	3	3	b	dutina	Hodonín	8185	Město Hodonín	ořez, koruna nevyvinuta, nová asfaltová cesta	ano	ne
14	vrba křehká	<i>Salix euxina</i>	348	20	10	4	3	3	3	b		Hodonín	8185	Město Hodonín	nová asfaltová cesta, náklon nad cestu	ano	ne
15	lípa velkolistá	<i>Tilia platyphyllos</i>	76	15	4	4	1	1	1	a		Hodonín	8185	Město Hodonín	nová asfaltová cesta	ano	ne
15	jírovec maďal	<i>Aesculus hippocastanum</i>	51, 51	15	3	4	1	1	1	a		Hodonín	8185	Město Hodonín	nová asfaltová cesta	ano	ne
16	dub letní	<i>Quercus robur</i>	179	17	5	4	1	1	1	a		Hodonín	8185	Město Hodonín		ano	ne
17	jasan ztepilý	<i>Fraxinus excelsior</i>	98	17	4	4	1	1	1	a		Hodonín	8185	Město Hodonín		ano	ne
18	jasan ztepilý	<i>Fraxinus excelsior</i>	260	20	4	4	1	1	1	a		Hodonín	9797	ČR, Povodí Moravy	okraj lesa a hráze	ne	ne
19	javor babyka	<i>Acer campestre</i>	58	10	2	4	1	1	1	a		Hodonín	9797	ČR, Povodí Moravy	okraj lesa a hráze	ne	ne
20	jasan ztepilý	<i>Fraxinus excelsior</i>	194	17	4	4	1	1	1	a		Hodonín	8623	soukromé	lesní pozemek	ne	ano
21	jasan ztepilý	<i>Fraxinus excelsior</i>	167	17	4	4	2	2	3	b		Hodonín	8623	soukromé	lesní pozemek; nově zasypané kořenové náběhy	ne	ano
22	olše lepkavá	<i>Alnus glutinosa</i>	125	18	6	4	2	2	3	b		Hodonín	8188	Město Hodonín	zastíněné, v porostu, náklon	ano	ne
23	olše lepkavá	<i>Alnus glutinosa</i>	226	18	6	4	1	1	2	a		Hodonín	8623	soukromé	lesní pozemek, v porostu dřevin	ano	ano
24	vrba křehká	<i>Salix euxina</i>	88, 139, 167, 89	17	3	4	2	2	2	b		Hodonín	8623	soukromé	lesní pozemek	ano	ne
25	vrba křehká	<i>Salix euxina</i>	189, 127, 140	17	3	4	2	2	2	b		Hodonín	8623	soukromé	lesní pozemek	ano	ano
26	olše lepkavá	<i>Alnus glutinosa</i>	114	17	8	4	2	2	2	a	dutina	Hodonín	8623	soukromé	lesní pozemek	ano	ano
27	olše lepkavá	<i>Alnus glutinosa</i>	107, 110	17	8	4	2	2	2	a		Hodonín	8623	soukromé	lesní pozemek	ano	ano
28	topol černý	<i>Populus nigra</i>	300	20	8	4	2	2	3	a	potenciál úkrytů	Hodonín	8623	soukromé	lesní pozemek, náklon	ano	ano
29	topol bílý	<i>Populus alba</i>	208	20	6	4	2	2	2	a	potenciál úkrytů	Hodonín	8623	soukromé	lesní pozemek	ano	ano
30	topol bílý	<i>Populus alba</i>	200	20	6	4	2	2	2	a	dutina - ZCHD	Hodonín	8623	soukromé	lesní pozemek	ano	ano
31	topol kanadský	<i>Populus xcanadensis</i>	236	20	10	4	3	3	3	a		Hodonín	8623	soukromé	lesní pozemek, prosychající	ano	ano
32	vrba křehká	<i>Salix euxina</i>	149, 209	17	5	5	3	3	3	a		Hodonín	8623	soukromé	lesní pozemek, rozpadající se polykormon	ano	ano
32	topol černý	<i>Populus nigra</i>	257	20	10	4	2	2	2	a		Hodonín	8623	soukromé	lesní pozemek	ano	ano
33	topol kanadský	<i>Populus xcanadensis</i>	184	20	10	4	2	2	2	a		Hodonín	8623	soukromé	lesní pozemek, prosychající kosterní větvení	ano	ano
34	topol bílý	<i>Populus alba</i>	310	20	10	4	2	2	2	a		Hodonín	8623	soukromé	lesní pozemek	ano	ano
34	topol kanadský	<i>Populus xcanadensis</i>	256	20	8	4	2	2	2	a		Hodonín	8623	soukromé	lesní pozemek	ano	ano
35	jasan ztepilý	<i>Fraxinus excelsior</i>	126	17	12	4	2	2	2	a		Hodonín	8623	soukromé	lesní pozemek	ano	ano
36	jasan ztepilý	<i>Fraxinus excelsior</i>	182	17	8	4	1	1	1	a		Hodonín	8623	soukromé	lesní pozemek	ano	ano

37	topol bílý	<i>Populus alba</i>	133	20	12	4	2	2	2	a	potenciál	Hodonín	8623	soukromé	lesní pozemek	ano	ano
38	topol bílý	<i>Populus alba</i>	285	20	8	4	2	2	2	a	potenciál	Hodonín	8623	soukromé	lesní pozemek	ano	ano
39	olše lepkavá	<i>Alnus glutinosa</i>	162	17	12	4	2	2	2	a		Hodonín	8623	soukromé	lesní pozemek	ano	ano
40	dub letní	<i>Quercus robur</i>	307	20	4	4	1	1	1	a		Hodonín	8623	soukromé	lesní pozemek	ano	ano
41	dub letní	<i>Quercus robur</i>	128	20	5	4	1	1	1	a		Hodonín	8623	soukromé	lesní pozemek	ano	ano
42	vrba křehká	<i>Salix euxina</i>	198	17	6	4	3	3	3	b	dutiny	Hodonín	8623	soukromé	lesní pozemek	ano	ano
43	jasan ztepilý	<i>Fraxinus excelsior</i>	160	17	3	4	2	2	2	a		Hodonín	8623	soukromé	lesní pozemek	ano	ano
44	jasan ztepilý	<i>Fraxinus excelsior</i>	212	17	5	4	1	1	1	a	dutiny	Hodonín	8196/1	Město Hodonín		ano	ano
45	olše lepkavá	<i>Alnus glutinosa</i>	87, 80, 80	17	3	4	1	1	1	a		Hodonín	8514	Město Hodonín		ano	ano
46	olše lepkavá	<i>Alnus glutinosa</i>	88, 83	17	3	4	1	1	1	a		Hodonín	8514	Město Hodonín		ano	ano
47	jasan ztepilý	<i>Fraxinus excelsior</i>	110	17	3	4	1	1	1	a		Hodonín	8514	Město Hodonín		ano	ano
48	jasan ztepilý	<i>Fraxinus excelsior</i>	88	17	3	4	1	1	1	a		Hodonín	8514	Město Hodonín		ano	ano
49	olše lepkavá	<i>Alnus glutinosa</i>	87, 80	17	3	4	2	2	2	a		Hodonín	8514	Město Hodonín	vícekmén	ano	ano
50	vrba křehká	<i>Salix euxina</i>	330	17	1	5	3	3	3	b	výskyt ZCHD	Hodonín	8514	Město Hodonín	starý, rozpadající se strom	ne	ne
51	jasan ztepilý	<i>Fraxinus excelsior</i>	137	17	3	4	1	1	1	a		Hodonín	8514	Město Hodonín		ano	ano

\*dřeviny dosahující rozměrů, pro které je nutné získat povolení ke kácení od orgánu ochrany přírody

\*\* označení v mapových přílohách

## **A. Tabulka dendrologického průzkumu – zapojené porosty**

ID**	TAXON CZ	TAXON LAT	varianta B - plocha [m2]	varianta C - plocha [m2]	Katastrální území	Pozemek (parc.č.)	Vlastník pozemku	Poznámka
P1	javor jasanolistý, javor babyka, dub letní, lípa srdčitá, svída krvavá, olše lepkavá, jilm, vrby, brslen evropský, hloh, bez černý	<i>Acer negundo, Acer campestre, Quercus robur, Tilia cordata, Cornus sanguinea, Alnus glutinosa, Ulmus sp., Salix spp., Euonymus europaeus, Crataegus sp., Sambucus nigra</i>	1424	581	Hodonín	8185; 8186	Město Hodonín	podél příjezdové cesty
P2	olše lepkavá, vrba křehká, vrba popelavá	<i>Alnus glutinosa, Salix euxina, Salix cinerea</i>	1967	447	Hodonín	8196/1; 8196/2;	Město Hodonín; soukromí vlastníci,	na pozemek 8196/2 v majetku soukromých vlastníků zasahuje pouze varianta B
P3	vrba popelavá, vrba křehká, olše lepkavá	<i>Salix cinerea, Salix euxina, Alnus glutinosa</i>	1048	2139	Hodonín	8514	Město Hodonín	doprovází zvodnělý járek
P4	olše lepkavá	<i>Alnus glutinosa</i>	1894	1510	Hodonín	8514	Město Hodonín	nálet na vlhké louce
P5	trnka obecná	<i>Prunus spinosa</i>	232	232	Hodonín	8514	Město Hodonín	
P6	olše lepkavá, jasan ztepilý	<i>Alnus glutinosa, Fraxinus excelsior</i>	1259	1259	Hodonín	8514	Město Hodonín	nálet na vlhké louce

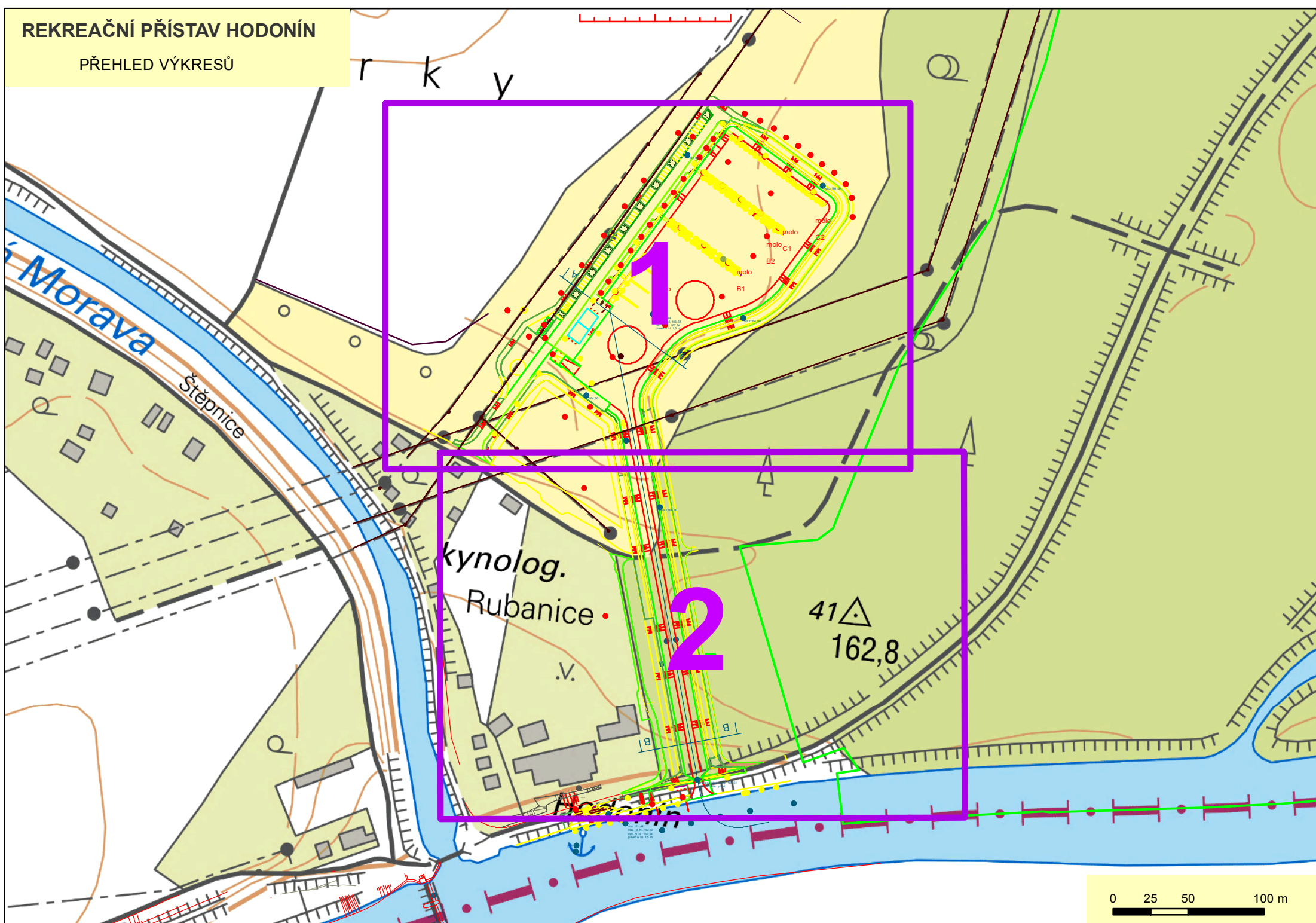
\*dřeviny dosahující rozměrů, pro které je nutné získat povolení ke kácení od orgánu ochrany přírody

\*\* označení v mapových přílohách

## **B. Situace**

# REKREAČNÍ PŘÍSTAV HODONÍN

PŘEHLED VÝKRESŮ



r k y

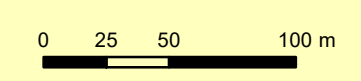
Morava

Štěpnice

kynolog.  
Rubanice

.v.

41  
162,8

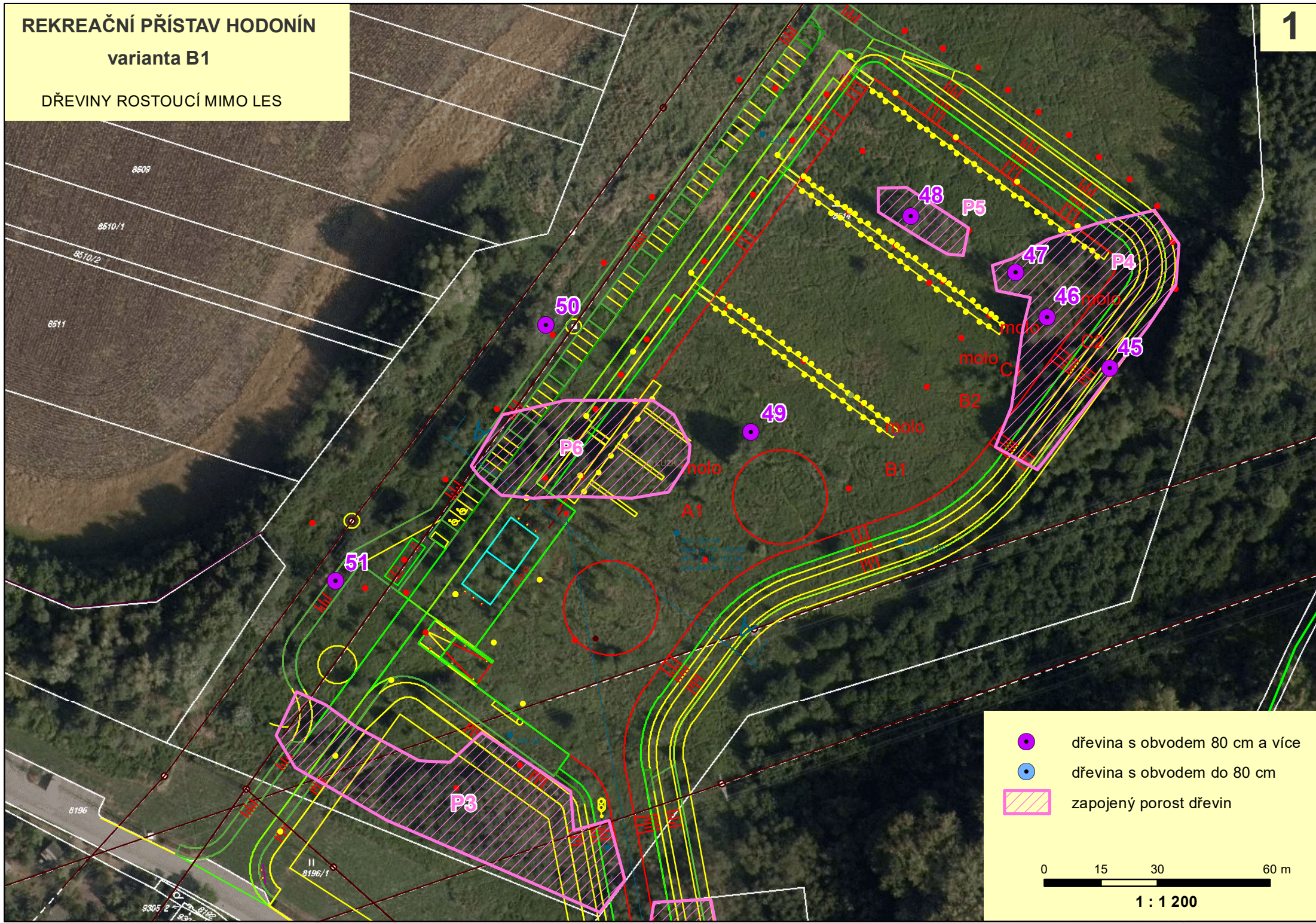


# REKREAČNÍ PŘÍSTAV HODONÍN

varianta B1

DŘEVINY ROSTOUCÍ MIMO LES

1



● dřevina s obvodem 80 cm a více  
● dřevina s obvodem do 80 cm  
▨ zapojený porost dřevin

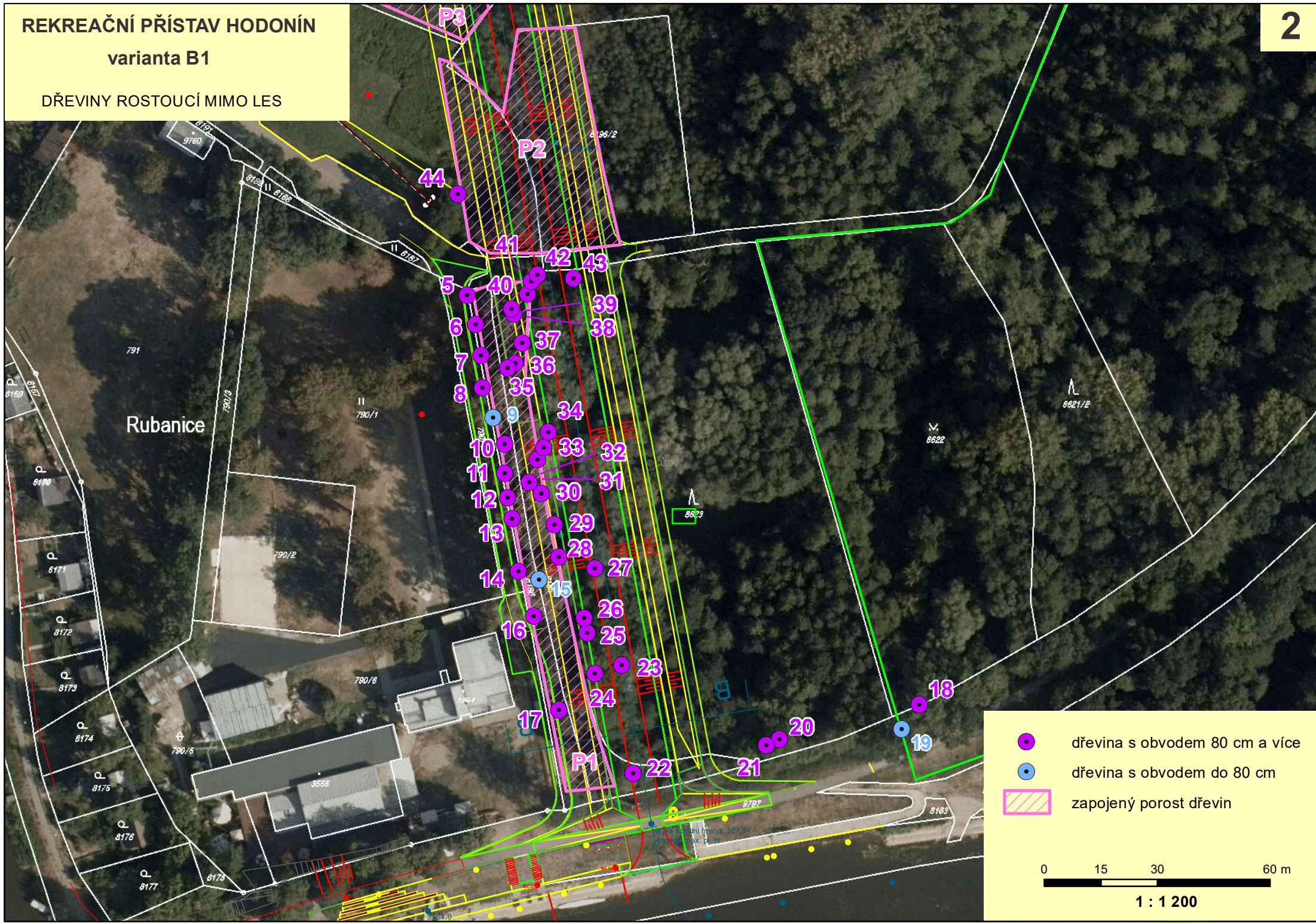
0 15 30 60 m  
1 : 1 200

# REKREAČNÍ PŘÍSTAV HODONÍN

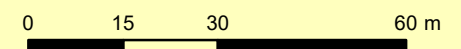
varianta B1

DŘEVINY ROSTOUCÍ MIMO LES

2



- dřevina s obvodem 80 cm a více
- dřevina s obvodem do 80 cm
- ▨ zapojený porost dřevin



1 : 1 200

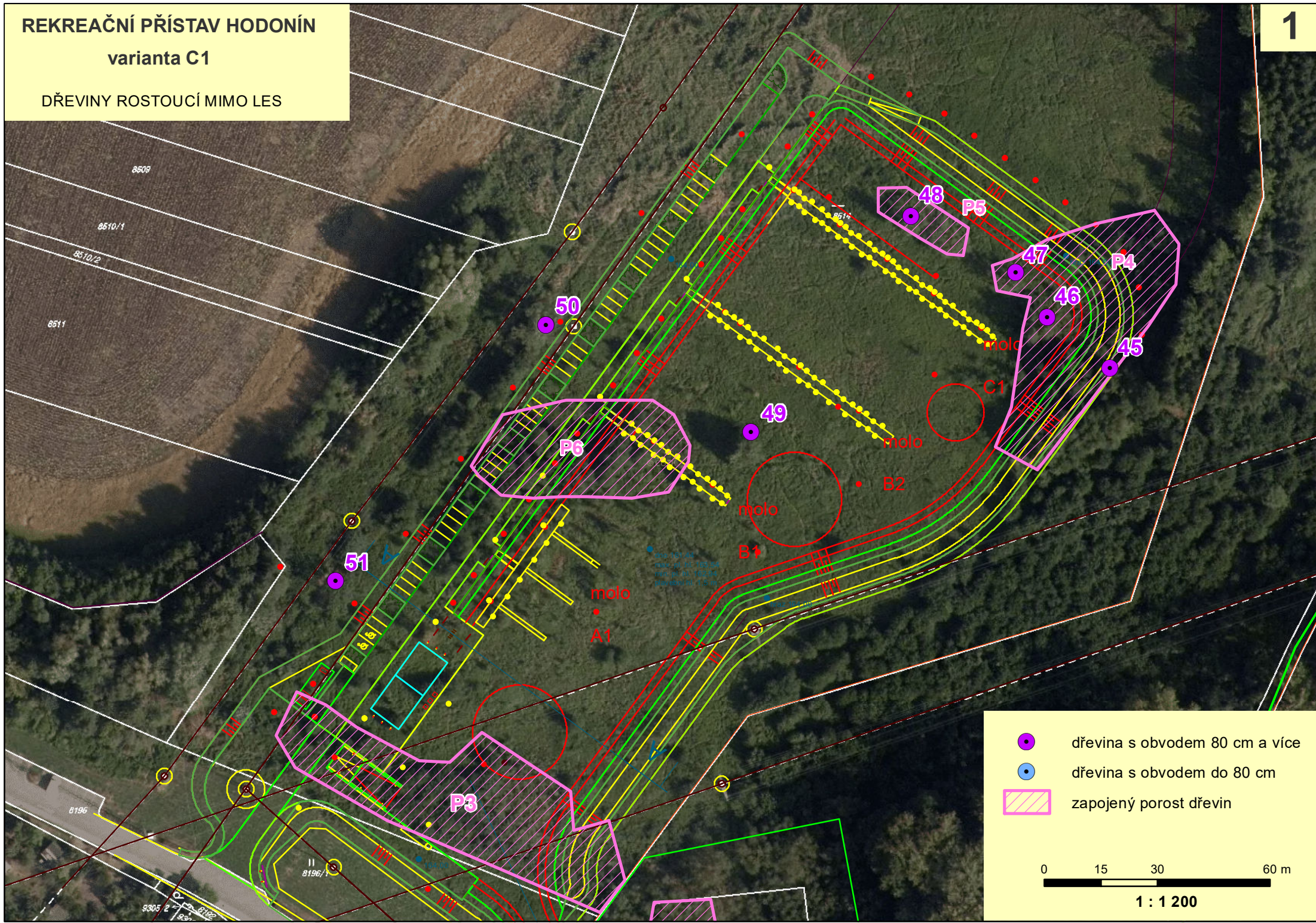





# REKREAČNÍ PŘÍSTAV HODONÍN

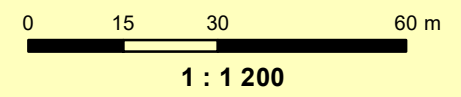
varianta C1

DŘEVINY ROSTOUCÍ MIMO LES

1



-  dřevina s obvodem 80 cm a více
-  dřevina s obvodem do 80 cm
-  zapojený porost dřevin

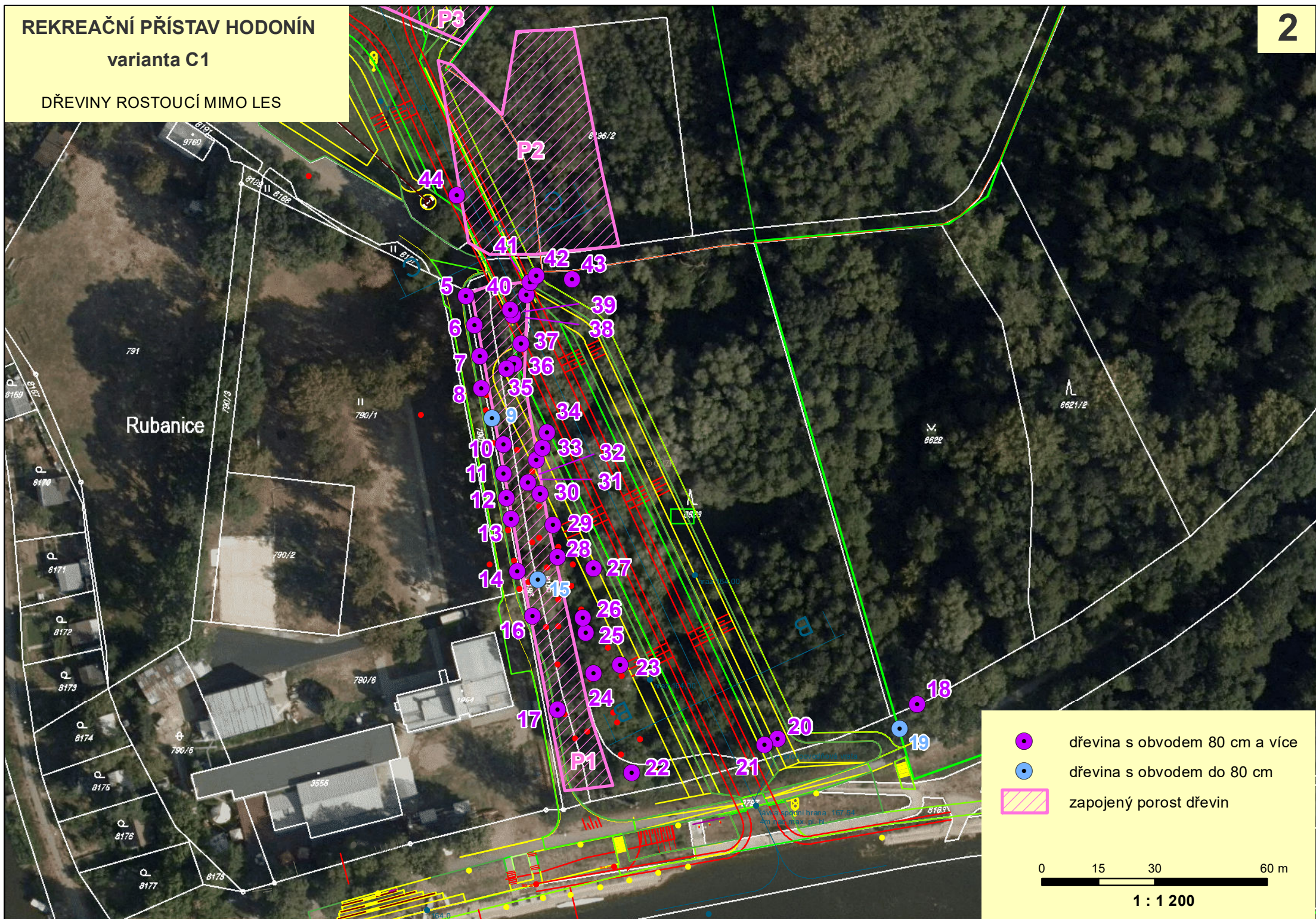


# REKREAČNÍ PŘÍSTAV HODONÍN

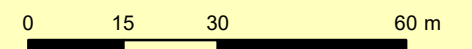
varianta C1

DŘEVINY ROSTOUCÍ MIMO LES

2



- dřevina s obvodem 80 cm a více
- dřevina s obvodem do 80 cm
- ▨ zapojený porost dřevin



1 : 1 200