



KUJMXOQ5RET5

Krajský úřad Jihomoravského kraje

Odbor životního prostředí
Žerotínovo nám. 3, 601 82 Brno

Č. j.: JMK 138433/2024 Sp. zn.: S – JMK 105752/2023/OŽP/III Vyřizuje/linka Ing. Pavel Illek / 2632 Brno Datum: dle data podpisu

ROZHODNUTÍ

doručované veřejnou vyhláškou

Krajský úřad Jihomoravského kraje, odbor životního prostředí (dále jen „krajský úřad“) jako věcně a místně příslušný správní úřad dle § 29 zákona č. 129/2000 Sb., o krajích (krajské zřízení), ve znění pozdějších předpisů, dle § 20 písm. b) a § 22 písm. a) zákona č. 100/2001 Sb., o posuzování vlivů na životní prostředí a o změně některých souvisejících zákonů (zákon o posuzování vlivů na životní prostředí), ve znění pozdějších předpisů a § 10 a 11 zákona č. 500/2004 Sb., správní řád, ve znění pozdějších předpisů vydává

ZÁVĚR ZJIŠŤOVACÍHO ŘÍZENÍ

dle § 7 odst. 6 zákona č. 100/2001 Sb., o posuzování vlivů na životní prostředí a o změně některých souvisejících zákonů (zákon o posuzování vlivů na životní prostředí), ve znění pozdějších předpisů (dále jen „zákon“),

že záměr

„Jezdecký klub Srpek, Kuřim (2023)“, k. ú. Kuřim, okr. Brno-venkov,

nemůže mít významný vliv na životní prostředí a nebude posuzován podle zákona.

Identifikační údaje:

Název záměru a jeho zařazení podle přílohy č. 1 zákona:

Jezdecký klub Srpek, Kuřim (2023)

Záměr naplňuje dikci bodu uvedeného v příloze č. 1 zákona v kategorii II (zjišťovací řízení) pod číslem 116 – Rekreační a sportovní areály vně sídelních oblastí na ploše od stanoveného limitu (a) a ubytovací zařízení vně sídelních oblastí s kapacitou od stanoveného limitu (b).

Limitem je a) plocha 1 ha, b) kapacita 100 lůžek.

Kapacita (rozsah) záměru:

Celková plocha pro realizaci záměru:	36 600 m ²
Z toho:	
Stavba pro chov koní a rekreaci (SO 101.1)	3 740 m ²
Venkovní jízďárna I (SO 102.1)	2 500 m ²
Venkovní jízďárna II (SO 103.1)	1 400 m ²
Venkovní kruhová jízďárna (SO 104.1)	250 m ²

Počet boxů pro ustájení koní	22
Počet parkovacích stání (celkem)	30
Chov mini ZOO – 2 ks shetlandský pony, 6 ks koza, králíci, kachny/husy (počet neurčen)	

Umístění záměru:

kraj	Jihomoravský
okres	Brno-venkov
ORP	Kuřim
obec	Kuřim
k. ú.	Kuřim
p. č.	1368, 2759/1, 2760/1, 2773/9, 2775, 2779, 2780/9, 2780/10, 2780/11, 2780/12, 2780/13, 2780/15, 2780/16, 2780/17, 2780/2, 2780/6, 2782/1, 2782/15, 2782/16, 2782/17, 2782/18, 2782/19, 2782/20, 2783/1, 2784/5

Charakter záměru a možnost kumulace s jinými záměry:

Záměrem oznamovatele je vybudování areálu pro chov koní a rekreaci na ploše cca 3,66 ha v prostoru navazujícím na rybník Srpek v Kuřimi. Stavba bude užívána pro chov sportovních koní se specializací na drezurní a skokové soutěže. Součástí záměru je objekt pro ustájení koní, se skladem sena, jízdárna a mini ZOO. Dále zde bude restaurace, dětské hřiště a parkoviště pro celkem 30 aut. Součástí areálu jsou též pastviny, související komunikační a infrastrukturní napojení a sadové úpravy. Pro potřeby provozu areálu bude vyhloubena studna/vrt o hloubce cca 70 m. Součástí záměru jsou i čtyři nové výhybny na místních komunikacích, které budou předány do majetku města Kuřimi.

Dle informací oznamovatele a Informačního systému EIA (www.cenia.cz/eiasea) nejsou v dotčeném území aktuálně projednávány jiné záměry s možností kumulace. Nedochozí tak ke kumulaci vlivu oznamovaného záměru s jinými záměry.

Záměr může interferovat s dalšími blíže nespecifikovanými rozvojovými záměry v širším území. Protože rozvoj území je a bude koordinovaný v souladu s územně-plánovací dokumentací na různých stupních, není v dotčeném území očekávána významná kumulace vlivů jiných záměrů s předkládaným záměrem.

Stručný popis technického a technologického řešení záměru:

Záměr předpokládá realizaci areálu pro chov sportovních koní se specializací na drezurní a skokové disciplíny. Hlavní součástí bude ustájení koní se skladem sena, jízdárnou a zázemím. Kromě toho zde bude provozována i restaurace, kterou je možno charakterizovat jako "výletní hostinec".

Hlavní budova komplexu (SO 101.1) se skládá ze dvou provozních částí. V první části, orientované k rybníku Srpku, se nachází krytá jízdárna, která je přímo propojená s restaurací a zázemím pro návštěvníky. 2. NP této části slouží jako zázemí jezdců a zaměstnanců

jezdeckého klubu. Druhá jihozápadní část domu, otočená směrem do svahu k pastvinám, je vyhrazena stájím (22 boxů) a zázemí pro koně včetně mycích boxů a skladů chovatelské techniky. Na stáje ze severní strany navazuje sklad sena, z jihu zázemí pro jezdce (šatny, WC, sprchy, denní místnost) a sklady. Při severozápadním okraji úseku pro koně je umístěno hnojiště. Ze stájí je rovněž přímý přístup k pastvinám v jihozápadní části pozemku.

Obě části, krytá jízdárna s restaurací i stáje, jsou navzájem propojeny částečně krytým vnitřním dvorem, který je přístupný dvěma protilehlými průjezdy v severozápadní a jihovýchodní stěně objektu, ke kterým vedou dvě areálové komunikace. Komunikace ze severu slouží výhradně k zásobování seníku a k odvozu chlévské mrvy. Zpevněné plochy dvoru z části slouží ke skladování hospodářské techniky.

Venkovní jízdárny jsou umístěny jihovýchodně od hlavního objektu. Kruhová jízdárna se nachází jihozápadně od objektu a je provozně přímo propojena se stájemi. Severovýchod je vyhrazen pro mini ZOO a venkovní terasu kavárny. Pastviny jsou na zbytku pozemku v jihozápadní části.

Realizace stavby JK Srpek je členěna na následující stavební činnosti, postupy a objekty:

- SO 101.1 Jezdecký klub
- SO 102.1 Venkovní jízdárna I
- SO 103.1 Venkovní jízdárna II
- SO 104.1 Venkovní kruhová jízdárna
- SO 105.1 Mini ZOO
- SO 201.1 Přípojka NN
- SO 202.1 Stožárová trafostanice
- SO 301.1 Kolektor TČ
- SO 401.1 Zdroj vody
- SO 402.1 Přípojka vody
- SO 403.1 Areálová kanalizace
- SO 404.1 Přípojka splaškové kanalizace
- SO 405.1 Retenčně zasakovací povrchový objekt I
- SO 406.1 Retenčně zasakovací povrchový objekt II
- SO 407.1 Nádrž na dešťovou vodu
- SO 408.1 Výústní objekt dešťové kanalizace
- SO 501.1 Příprava území
- SO 502.1 Zpevněné plochy
- SO 502.2 Výhybny
- SO 503.1 Oplocení
- SO 504.1 Opěrné zdi
- SO 505.1 Sadové úpravy
- SO 506.1 Plocha parkování I
- SO 507.1 Plocha parkování II

Oznamovatel – účastník řízení dle § 27 odst. 1 zákona č. 500/2004 Sb., správní řád:

DOMOPLAN a. s., se sídlem třída Kpt. Jaroše 1936/19, 602 00 Brno – Černá Pole, IČ 05101077

Zpracovatel oznámení:

Ing. Petr Mynář, autorizovaná osoba dle zákona

Odůvodnění

1. Průběh řízení

Dne 11.07.2023 obdržel krajský úřad od společnosti DOMOPLAN a. s., se sídlem třída Kpt. Jaroše 1936/19, 602 00 Brno – Černá Pole, IČ 0510107 (dále též „oznamovatel“), oznámení záměru „Jezdecký klub Srpek, Kuřim (2023)“, na pozemcích p. č. 1368, 2759/1, 2760/1, 2773/9, 2775, 2779, 2780/9, 2780/10, 2780/11, 2780/12, 2780/13, 2780/15, 2780/16, 2780/17, 2780/2, 2780/6, 2782/1, 2782/15, 2782/16, 2782/17, 2782/18, 2782/19, 2782/20, 2783/1, 2784/5 v k. ú. Kuřim, okr. Brno-venkov.

Krajský úřad předložené oznámení posoudil a konstatoval, že splňuje náležitosti dle § 6 odst. 2 zákona umožňující zahájení zjišťovacího řízení dle § 7 zákona a v souladu s § 7 a přílohou č. 2 zákona provedl zjišťovací řízení, jehož cílem bylo zjistit, zda uvedený záměr bude posuzován v celém rozsahu zákona.

Zjišťovací řízení krajský úřad zahájil dopisem č. j. JMK 108829/2023 ze dne 17.07.2023 a rozeslal v souladu s § 6 odst. 5 zákona informaci o zahájení zjišťovacího řízení spolu s kopií oznámení záměru dotčeným orgánům a dotčeným územním samosprávným celkům s informací o možnosti vyjádřit se k ní dle § 6 odst. 6 zákona. Dále zajistil zveřejnění informace o zjišťovacím řízení na úřední desce Jihomoravského kraje, v informačním systému EIA a na úřední desce města Kuřim, přičemž za den zveřejnění se považuje zveřejnění informace o zjišťovacím řízení na úřední desce kraje. Současně požádal město Kuřim o zaslání písemného vyrozumění o dni vyvěšení informace o probíhajícím zjišťovacím řízení na své úřední desce. Podle § 6 odst. 6 zákona byl posledním dnem pro podání vyjádření čtvrtek 17.07.2023.

Dotčenými územně samosprávnými celky byly:

Jihomoravský kraj – informaci obdržel dne 18.07.2023 a zveřejnil ji na úřední desce dne 18.07.2023;

Město Kuřim – informaci obdrželo dne 20.07.2023 a zveřejnilo ji na své úřední desce dne 24.07.2023.

Dotčenými orgány byly:

Městský úřad Kuřim, odbor stavební a životního prostředí, oddělení životního prostředí – informaci obdržel dne 18.07.2023;

Krajská hygienická stanice Jihomoravského kraje, ÚP Brno-venkov – informaci obdržela dne 18.07.2023;

Česká inspekce životního prostředí, OI Brno – informaci obdržela dne 18.07.2023.

Krajská veterinární správa Státní veterinární správy pro Jihomoravský kraj – informaci obdržela dne 18.07.2023

Po uplynutí lhůty pro podání vyjádření vydal krajský úřad rozhodnutím č. j. JMK 130295/2023 ze dne 31.08.2023 závěr zjišťovacího řízení, ve kterém konstatoval, že záměr „Jezdecký klub Srpek, Kuřim (2023)“, k. ú. Kuřim, okr. Brno-venkov, nemůže mít významný vliv na životní prostředí a nebude posuzován podle zákona”.

Proti tomuto rozhodnutí obdržel krajský úřad dne 29.09.2023, tj. v zákonné lhůtě, odvolání spolku Kuřim pro lidi, z. s., se sídlem Jiráskova 437/26, 664 34 Kuřim, IČ 01840584, které bylo zaevidováno pod č. j. JMK 144243/2023. Krajský úřad nevyužil možnosti autoremedury podle § 87 správního řádu a postupem podle § 88 správního řádu podané odvolání spolu se spisem předal odvolacímu správnímu orgánu, kterým je podle § 89 odst. 1 správního řádu Ministerstvo životního prostředí (MŽP).

Ministerstvo životního prostředí po vyhodnocení předloženého spisu napadené rozhodnutí krajského úřadu rozhodnutím č. j. MZP/2024/240/157 ze dne 29.02.2024 potvrdilo a podané odvolání v plném rozsahu zamítlo. Proti citovanému rozhodnutí MŽP podal spolek Kuřim pro lidi, z. s. žalobu ke Krajskému soudu v Brně, který rozhodnutí o odvolání rozsudkem č. j. 31 A 26/2024-56 ze dne 31.07.2024 v plném rozsahu zrušil a věc vrátil žalovanému (tj. MŽP) k dalšímu řízení. MŽP následně, s respektem k vydanému rozsudku krajského soudu, rozhodnutím č. j. MZP/2024/240/1863 ze dne 23.08.2024 zrušilo rozhodnutí krajského úřadu č. j. JMK 130295/2023 a věc vrátilo krajskému úřadu k novému projednání.

Krajský úřad, podle § 90 odst. 1 písm. b) správního řádu vázán rozhodnutím odvolacího správního orgánu, proto opětovně, na základě informací uvedených v oznámení záměru a v jeho přílohách, písemných vyjádření dotčených územních samosprávných celků, dotčených orgánů, dotčené veřejnosti a veřejnosti posoudil předložený záměr podle zásad uvedených v příloze č. 2 k zákonu.

2. Seznam subjektů, jejichž vyjádření krajský úřad obdržel v průběhu zjišťovacího řízení:

- Česká inspekce životního prostředí, OI Brno – zn. ČIŽP/47/2023/7498 ze dne 14.08.2023, doručeno dne 14.08.2023
- Krajská hygienická stanice Jihomoravského kraje, ÚP Blansko – č. j. KHSJM 45192/2023/BO/HOK ze dne 07.08.2023, doručeno dne 07.08.2023
- Městský úřad Kuřim, odbor stavební a životního prostředí – zn. MK/43154/23/OSŽP ze dne 16.08.2023, doručeno dne 16.08.2023
- Kuřim pro lidi, z. s., se sídlem Jiráskova 437/26, 664 34 Kuřim, IČ 01840584 – ze dne 16.08.2023, doručeno dne 16.08.2023
- paní M. L. – ze dne 17.08.2023, doručeno per e-mail dne 17.08.2023

Všechna vyjádření obdržel krajský úřad v zákonné třicetidenní lhůtě.

3. Vypořádání vyjádření obdržených v průběhu zjišťovacího řízení:

- Česká inspekce životního prostředí, Oblastní inspektorát Brno – zn. ČIŽP/47/2023/7498 ze dne 14.08.2023

„ČIŽP postrádá v záměru zdůvodnění potřeby tohoto záměru v dané lokalitě a ve zdůvodnění umístění záměru je pouze informace, že záměr je v souladu s územním plánem a toto ČIŽP považuje, jako nedostačující, omezující se pouze na konstatování.

V oznámení je na straně 38 uvedeno: „Výstavbou a provozem záměru budou produkovány splaškové odpadní vody v množství do 900 m³ za rok. Splaškové odpadní vody budou spolu s vodou z čištění stájové části a mytí koní sváděny přes novou přípojku splaškové kanalizace do nově navrženého prodlouženého kanalizačního řádu, který se dále napojí do stávající jednotné kanalizace města Kuřimi. Technologické odpadní vody nebudou produkovány.“ Konec citace.

Splaškové odpadní vody mohou být vypouštěny do veřejné kanalizační sítě pouze za předpokladu, že bude zabráněno vnikání závadných látek (hnůj, sláma, exkrementy) do kanalizace. Z předloženého záměru toto není patrné. V případě, že není tomuto zabráněno, tak není v souladu se zákonem, aby tyto oplachové vody s obsahem závadných látek bylo možno odvádět do kanalizace a na ČOV. S těmito závadnými látkami by mělo být nakládáno jako se statkovými hnojivy.

Ve vyjádření úřadu územního plánování je uvedeno následující: „Záměr je v souladu s hlavním funkčním využitím uvedené plochy, podmínky prostorového uspořádání nejsou ÚP Kuřim stanoveny, další ustanovení ÚP Kuřim se záměru netýkají. Záměr je v souladu s ÚP Kuřim.“ ČIŽP se s tímto tvrzením neztotožňuje, protože v Územním plánu po změně č. IV, účinném od 18.07.2022 není v hlavním, v přípustném ani v podmíněně přípustném využití uvedeno, že lze v Ploše rekreace v krajině ozn. C003 vybudovat restauraci nebo parkoviště pro návštěvníky.

Dle názoru inspekce není také vhodné do této Plochy rekreace v krajině přivést automobilovou dopravu v četnosti, jak je uvedeno v záměru.

Na straně 21 je uvedeno, že k pozemkům byl vydán souhlas k trvalému odnětí ze ZPF udělený závaznými stanovisky Krajského úřadu Jihomoravského kraje č.j. JMK 67458/2016 ze dne 13.06.2016 (vlastní jezdecký klub) a JMK 132220/2021 ze dne 09.09.2021 (výhybny). Tyto souhlasy nebyly přílohou záměru a z veřejně přístupného nahlížení do katastru nemovitostí byla u dotčených pozemků uvedena informace, že se jedná o druh pozemku: orná půda, způsob ochrany nemovitosti: Zemědělský půdní fond.

Na základě výše uvedených připomínek považuje ČIŽP předložené podklady za neúplné a není možné vyloučit případné možné negativní vlivy na životní prostředí.“

Vypořádání úřadu

Krajský úřad se nezabýval se otázkou potřebnosti záměru, souladem jeho umístění s územním plánem ani tím, zda a v jakém rozsahu byl udělen souhlas k trvalému vynětí půdy ze zemědělského půdního fondu, neboť tyto záležitosti nejsou předmětem zjišťovacího řízení.

Krajský úřadu posoudil vliv záměru na odpadní vody z hlediska vnikání závadných látek (hnůj, sláma, exkrementy) do povrchových a podzemních vod se závěrem, že tento vliv je nevýznamný. Podkladem pro tento závěr je projektová dokumentace k záměru, která byla schválena pravomocným územním rozhodnutím MěÚ Kuřim č. j. MK/134082/21/OSŽP ze dne

12.01.2022. Pro zabránění vniknutí závadných látek do povrchových a podzemních vod budou realizována následující opatření: Budovaná splašková kanalizace bude vodotěsná. Vody z čištění stájové části a mytí koní (bez kontaktu s hnojem či exkrementy) budou svedeny do splaškové kanalizace. Stájové boxy jsou navrženy bez odtoku do kanalizace. Pro zabránění vniknutí slámy, exkrementů a dalších pevných látek z živočišné výroby do odpadních vod bude chlévská mrva ze stájí denně sbírána, ukládána do nepropustného kontejneru a pravidelně vyvážena. Denně bude prováděn sběr exkrementů v místě výběhu koní, koblížky budou likvidovány stejně jako chlévská mrva z ustájení koní. Zařízení bude mít vypracovaný plán opatření pro případ havárie, bude vybudován kontrolní systém pro zjišťování úniku závadných látek.

Krajský úřad přisvědčuje názoru ČIŽP, že automobilová doprava v souvislosti s realizací záměru může mít v dané lokalitě negativní dopad na životní prostředí. Avšak vzhledem k tomu, že záměr je umístěn v antropogenně silně ovlivněné oblasti, lze odůvodněně předpokládat, že tento vliv bude spíše marginálního významu. Do dané oblasti již automobilová doprava zavedena je, a tudíž nelze vycházet z toho, že záměr tuto dopravu do oblasti teprve přivede. V tomto ohledu nelze provoz v intenzitě nejvýše několika desítek vozidel denně za účelem zásobování/rekreace považovat za významný vliv na krajinu či biologickou rozmanitost.

Krajský úřad konstatuje, že ČIŽP ve svém vyjádření sice upozorňuje, že není možné vyloučit případné možné negativní vlivy na životní prostředí, nicméně nepožaduje záměr dále posuzovat z hlediska zákona o posuzování vlivů na životní prostředí.

- **Krajská hygienická stanice Jihomoravského kraje, ÚP Blansko – č. j. KHSJM 45192/2023/BO/HOK ze dne 07.08.2023**

„KHS JmK jako věcně a místně příslušný orgán ochrany veřejného zdraví oznámení záměru „Jezdecký klub Srpek, Kuřim (2023)“, k. ú. Kuřim, okr. Brno-venkov, předložené k posouzení v rámci zjišťovacího řízení akceptuje, s předmětným záměrem souhlasí a nepožaduje další posouzení dle zákona č. 100/2001 Sb.“

Vypořádání úřadu

Bere na vědomí. KHS JmK ve svém vyjádření nezmiňuje žádné vlivy záměru na složky životního prostředí, ani nepožaduje další posuzování záměru podle zákona posuzování vlivů na životní prostředí.

- **Městský úřad Kuřim, odbor stavební a životního prostředí – zn. MK/43154/23/OSŽP ze dne 16.08.2023**

1. Z hlediska zákona č. 114/1992 Sb., o ochraně přírody a krajiny, v platném znění:

Předmětem záměru je novostavba jezdeckého klubu, sestávající z objektu jezdeckého klubu, venkovních jízdáren, mini zoo, pastvin, sadových úprav, souvisejících komunikací a infrastrukturního napojení. Součástí záměru jsou i čtyři nové výhybny na místních komunikacích, které budou předány do majetku města Kuřimi.

Záměr bude využíván převážně pro chov koní se specializací na drezurní a skokové disciplíny. Součástí objektu bude ustájení koní se skladem sena, jízdárnou a zázemím, součástí objektu je i restaurace. Dále budou součástí záměru venkovní jízdárny, pastviny, komunikační a infrastrukturní napojení, parkoviště, dětské hřiště, sadové úpravy a další nezbytné prvky.

Posuzovaným záměrem nejsou dotčeny plochy registrovaných významných krajinných prvků, nenachází se zde funkční prvky územního systému ekologické stability, jak na lokální, tak i na regionální úrovni.

Z nejbližších skladebných částí ÚSES je dle aktuálního územního plánu severní část rybníka Srpek součástí lokálního biocentra LBC 05 Na Srpku, na kterou je od severu napojen lokální biokoridor LBK 08, který zahrnuje pás zeleně podél Lučního potoka. Lesnatý vrch Zborov je pak vymezen jako LBC 01 Cimperk.

Vzhledem k umístění záměru mimo zastavěné území města Kuřimi podléhá výše uvedený záměr posouzení z hlediska ovlivnění krajinného rázu v souladu s ustanovením § 12 zákona č. 114/1992 Sb., o ochraně přírody a krajiny.

2. Z hlediska zákona č. 541/2020 Sb., o odpadech, v platném znění:

- bez připomínek

3. Z hlediska zákona č. 254/2001 Sb., o vodách, v platném znění:

- bez připomínek

Vypořádání úřadu

Bere na vědomí, MěÚ Kuřim ve svém vyjádření nezmiňuje žádné vlivy záměru na životní prostředí jako celek, ani nepožaduje další posuzování záměru podle zákona posuzování vlivů na životní prostředí

MěÚ Kuřim, OSŽP, jako věcně a místně příslušný orgán ochrany životního prostředí vydal dne 27.09.2017 pod č. j. MK/16213/17/OSŽP souhlasné Závazné stanovisko o zásahu do krajinného rázu pro vybudování objektu „Jezdecký klub Srpek“, které se stalo podkladem pro vydání Územního rozhodnutí č. j. MK/134082/21/OSŽP ze dne 12.01.2022. Vzhledem k tomu, že záměr od doby vydání citovaného stanoviska nezměnil svůj charakter, je tímto aktem dikce § 12 odst. 2 zákona č. 114/1992 Sb., o ochraně přírody a krajiny, ve znění pozdějších předpisů naplněna.

• **Kuřim pro lidi, z. s. – ze dne 16.08.2023**

Spolek Kuřim pro lidi, z. s. (dále jen spolek) podal nesouhlasné vyjádření s realizací záměru s požadavkem na zpracování a posouzení dokumentace podle § 8 zákona. Své vyjádření zdůvodňuje následovně:

1. Podle spolku jsou v předloženém záměru uvedeny nepravdivé, nebo i zkreslené údaje:

„a. např. na str. 37:

V kapitole D.I.5.1 Vlivy na půdu jsou uvedeny nepravdivé údaje

„Záměr je v souladu s platnou územně plánovací dokumentací. Z toho vyplývají následující skutečnosti:

- K odnětí zemědělské půdy dojde výhradně na zastavitelných plochách (§ 4 odst. (1) písm. a) zákona).
- Při odnětí zemědělské půdy I. a II. třídy ochrany není třeba prokazovat výrazně převažující veřejný zájem nad veřejným zájmem ochrany zemědělského půdního fondu (§ 4 odst. (1) písm. b), odst. (3) a odst. (5) zákona).
- V těchto základních ohledech jsou nezbytný případ (§ 4 odst. (2) zákona) i veřejný zájem (§ 4 odst. (3) zákona) dokladovány souladem záměru s územním plánem.“

- K odnětí zemědělské půdy dojde výhradně na zastavitelných plochách

Toto tvrzení není pravdivé, záměr je umístován mimo zastavěné území a není pro něho vymezena v územním plánu „zastavitelná plocha“, z uvedeného důvodu je nezbytné, aby byla potřeba odnětí zemědělské půdy řádně prokázána.

- b. Příloha č. 5.1 – vyjádření úřadu územního plánování spisová značka MK/33714/23OI, vydané odborem investičním MěÚ Kuřim ze dne 12.6. 2023

Toto vyjádření je zavádějící, zamlčuje skutečnost, že záměr je umístován do nezastavěného území a je nutné jeho posouzení z hlediska souladu s § 18 odst. 5 stavebního zákona. Na tuto skutečnost, tj. tvrzení úřadu územního plánování, že se toto ustanovení stavebního zákona na záměr Jezdecký klub Srpek při posuzování souladu s územním plánem neaplikuje, upozornil příslušné úřady územního plánování i rozsudek Krajského soudu č. j. 31A 4/2023-141, vydaný dne 12. 4. 2023: „Mezi účastníky dále není sporné, že se záměr nachází v nezastavěném území. Na povolení umístění tohoto záměru v území se proto aplikují pravidla výše citovaného § 18 odst. 5 stavebního zákona. Pokud žalovaný a osoba zúčastněná na řízení 3) tvrdili, že tato úprava na věc nedopadá, pak se mýlí; soudu přitom není zřejmé, z čeho dovozují, že se tato právní úprava týká pouze umístění staveb nad rámec platného územního plánu. Konstantní judikatura vykládá toto ustanovení tak, že stanovuje podmínky pro výjimku z ochrany nezastavěného území, která je veřejným zájmem.““

Vypořádání úřadu

Krajský úřad se nezabýval otázkou souladu umístění záměru s územním plánem, neboť tato záležitost není předmětem zjišťovacího řízení.

K námitce absence aplikace § 18 odst. 5 stavebního zákona, která se odvolává na rozsudek krajského soudu v Brně č. j. 31A 4/2023-141, vydaný dne 12.04.2023, upozorňuje krajský úřad, že příslušný odst. 26 rozsudku nebyl spolkem citován do konce, konec předmětného odstavce zní: „Záměr osoby zúčastněné na řízení 3) pak nepochybně zčásti odpovídá stavbám pro zemědělství a vodní hospodářství a ve zbytku stavbám, které zlepšují podmínky využití nezastavěného území pro účely rekreace a cestovního ruchu. S ohledem na povahu dané oblasti jako rekreační zóny v krajině je pak plánovaný záměr též v souladu s charakterem území. Podmínky pro umístění stavby dle § 18 odst. 5 stavebního zákona jsou proto splněny. K

tomu soud odkazuje též na odůvodnění rozhodnutí stavebního úřadu.“ Z uvedeného vyplývá, že námitka spolku je v tomto bodě irelevantní.

(pozn.: krajskému úřadu je známo, že odvolatel podal vůči zde zmiňovanému rozsudku Krajského soudu v Brně kasační stížnost k Nejvyššímu správnímu soudu. Nejvyšší správní soud tuto stížnost zamítl rozsudkem ze dne 05.12.2023, č. j. 9 As 111/2023-63.)

2. Dle spolku je záměr v rozporu s veřejným zájmem a zásadami ochrany životního prostředí a veřejného zdraví:

„K záměru, pokud jde o lokalitu, do které je umístován, lze uvést, že tato lokalita tvoří přirozené rekreační zázemí města a v základní koncepci města v ÚP je zahrnuta jako "Rekreační zóna Srpek". Soukromý komerční záměr ... není v souladu s tímto ÚP (což doložíme níže), a ani nezapadá svojí povahou do tohoto klidového území. Rekreační, přírodně blízký charakter této oblasti bude narušen znemožněním využívání účelové komunikace podél rybníku Srpek, která slouží i jako komunikace pro pěší, cyklisty a in-line bruslaře, což je rovněž v rozporu s konstatováním, že záměr vytváří nové volnočasové aktivity v okolí rybníka Srpek a stává se plnohodnotnou součástí rekreačního zázemí města Kuřimi. V případě záměru Jezdecký klub Srpek se jedná o soukromou komerční volnočasovou aktivitu pro malou skupinu lidí, která by v případě realizace výrazně omezila ostatní nekomerční volnočasové aktivity početnější skupině obyvatel Kuřimi v této lokalitě. Na revitalizaci klidové zóny Srpek mimo jiné čerpalo město Kuřim peníze z dotačního titulu Ministerstva ŽP (OP Životní prostředí, č. projektu CZ.1.02/6.4.00/08.03568) na akci „Kuřim – revitalizace vodní nádrže Srpek“.

Vypořádání úřadu

V případě posuzování předloženého záměru je třeba vzít v úvahu různé zájmy, které nemusí být zcela v souladu. Potom není možné, aby nakonec přijaté řešení bylo plně v souladu se všemi zájmy, které s posuzovaným záměrem souvisejí. Spolek upozorňuje na skutečnost, že realizací záměru může dojít k omezení veřejného zájmu využití účelové komunikace podél rybníku Srpek pro pěší, cyklisty a in-line bruslaře. Organizace veřejné dopravy však není předmětem posuzování vlivu záměru na životní prostředí. Z hlediska všeobecného principu lze dopravu na veřejných komunikacích omezovat pouze v souladu s platnou legislativou. Dotčený územní samosprávný celek, město Kuřim, ani věcně a místně příslušný silniční správní orgán neposlal k organizaci dopravy žádné námítky. Posuzování účelnosti využití dotačních prostředků není předmětem posuzování vlivu záměru na životní prostředí.

3. Rozpor se zákonem o ochraně zemědělského půdního fondu (dále též ZPF)

V tomto bodě spolek de facto napadá souhlas k odnětí půdy ze zemědělského půdního fondu vydaný krajským úřadem formou závazného stanoviska pod č. j. JMK 67458/2016 ze dne 13.06.2016.

Vypořádání úřadu

Napadený souhlas k odnětí půdy ze ZPF byl změněn změnovým závazným stanoviskem č. j. JMK 132220/2021 ze dne 09.09.2021. Původní závazné stanovisko se stalo podkladem pro navazující řízení dne 15.06.2016, změnové závazné stanovisko se stalo podkladem pro

navazující řízení dne 12.11.2021. Vydané závazné stanovisko ve znění jeho změny tak i nadále zůstává v platnosti. Přezkoumání podmínek souhlasu vydaného podle zvláštního právního předpisu není předmětem posuzování vlivu záměru na životní prostředí. Vlivy na půdu byly dostatečně vyhodnoceny v kap. D.I.5.1 předloženého oznámení.

4. Nesoulad s územním plánem Kuřim

Dle spolku je záměr v rozporu s § 18 odst. 5 stavebního zákona.

Vypořádání úřadu

Krajský úřad, jako orgán posuzování vlivů na životní prostředí není orgánem územního plánování a nemá kompetenci rozhodovat, zda daný záměr je či není v souladu s územním plánem. Otázka souladu s územním plánem není ani předběžnou otázkou ve vztahu ke zjišťovacímu řízení. K tomu, aby bylo provedeno zjišťovací řízení, není zákonem o posuzování vlivů na životní prostředí striktně vyžadován soulad posuzovaného záměru se stávajícím územním plánem.

Povinnou přílohou oznámení záměru dle přílohy č. 3 zákona o posuzování vlivů na životní prostředí bylo v době podání Oznámení záměru „Vyjádření příslušného úřadu územního plánování k záměru z hlediska územně plánovací dokumentace“. Takové vyjádření bylo součástí dotčeného Oznámení záměru. Orgánu posuzování vlivů na životní prostředí nepřísluší přezkoumávat věcnou správnost vyjádření věcně a místně příslušného úřadu územního plánování.

5. Zásah do vodních poměrů – změna podmínek

„Z předloženého hydrogeologického průzkumu je jednoznačně patrné, že množství podzemní vody bylo již v roce 2018 hraniční. Prakticky neexistovala žádná rezerva mezi plánovanou spotřebou vody pro realizaci a provoz zamýšleného záměru a množstvím podzemní vody, jež byla k dispozici. Fakt, že Česká republika již nyní čelí, a i do budoucna nepochybně bude čelit problémům s nedostatkem vody, jistě vedl i město Kuřim, které se spojilo s obcemi Jinačovice, Rozdrojovice, Moravské Knínice, Lipůvka a Svinošice ke zpracování velmi významného dokumentu „Adaptační strategie na změnu klimatu životního prostředí Kuřimska“, aby tak stanovilo strategii pro podporu udržení vody v krajině. V této souvislosti je třeba mít na paměti, že plánovaná výstavba Jezdeckého klubu Srpek bude mít jednoznačný negativní dopad na stav podzemních vod, jelikož plánované množství vody, jež bude pravidelně čerpáno z vrtu, bude mít za následek neustálé snižování objemu podzemní vody. Na uvedeném přitom nemůže nic změnit ani fakt, že dešťová voda bude zachytávána, jelikož je třeba rozlišovat hospodaření s pozemní a podzemní vodou.

Lokalita, která je zasažena stavebním záměrem Jezdecký klub Srpek, se nachází v území sloužícím v současné době jako odpočinková a relaxační oblast obyvatel města Kuřimi. Existují vážné pochybnosti především z hlediska budoucího využití krajiny ve vztahu k možné klimatické změně a s tím bezprostředně související problematika hospodaření s vodou, které se nepodařilo dostatečně vyvrátit v průběhu řízení.

Zpracovaný doplňkový hydrogeologický průzkum prokázal, že předpokládaný odběr vody, který bude zajišťován vrtanou studnou využívající podzemní vodu, by měl v současnosti být dostačující pro uspokojení plánovaných denních odběrů 4 951 l/den, jímatelné množství vody činí 5 270,4 l/den. V samotném doplňkovém posudku je zároveň uvedeno, že hladina podzemní vody vlivem spotřeby vody neustále klesá a je nutné vodu využívat hospodárně zvláště v období sucha. Vodu a hospodaření s ní lze v tomto ohledu považovat za jedno z nejzávažnějších rizik spojených s realizací stavebního záměru v dané lokalitě.

S postupující klimatickou změnou a výkyvy počasí z pohledu sucha a/nebo přívalových dešťů, je důležité v krajině řešit systémy hospodaření s vodou. Předmětná lokalita je již nyní dle dat programu Intersucho (<https://www.intersucho.cz>) zařazena do oblasti s deficitním nasycením vodní vláhou a ohrožeností půdním suchem. Ve zpracovávaném strategickém dokumentu Adaptační strategie na změnu klimatu Kuřimska je taktéž uvedeno konstatování, že katastrální území města Kuřimi je významně ohroženo suchem a toto se jeví jako výrazný problém. V rámci Strategického plánu rozvoje města Kuřim je řečeno, že město bude podporovat opatření pro zvýšení retenční schopnosti krajiny a to mj. revitalizací protierozních opatření v lokalitě Srpek a toku a nivy Lučního potoku. Dále bude podporovat obnovu historických cest v krajině, budování biocenter a biokoridorů pro posílení ÚSES. S těmito strategickými aktivitami úzce souvisí i konstatování v rámci Studie koncepce vodního hospodářství v povodí Kuřimky, kde se uvádí, že lokalita v okolí Srpku až ke křížení dvou cyklostezek je určena pro rozšíření území s přírodními vodními prvky (tůň a mokřady).

Plánovaná spotřeba podzemní vody se pak z hlediska budoucího využití stavebního záměru jeví na hranici reálného odběru. Při jakékoliv změně směrem k intenzivnímu využití záměru, tak ke změně z pohledu klimatické změny dojde k ohrožení výšky hladiny podzemní vody a k nedostatečné dostupnosti vody pro zajištění potřeby areálu a možnosti ohrožení spotřeby vody v okolí areálu.“

Vypořádání úřadu

Krajský úřad se vlivem záměru na povrchové a spodní vody, způsobené namítaným odběrem vody pro pitné a užitkové využití při provozu záměru, zabývá dále v kap. 4, odst. III, písm. c) odůvodnění tohoto rozhodnutí.

V otázce vlivu záměru na „sucho“ je třeba nejdříve uvést, že sucho se obvykle dělí do čtyř typů, a to podle dominujících projevů (zdroj: www.intersucho.cz, stav k 20.09.2024):

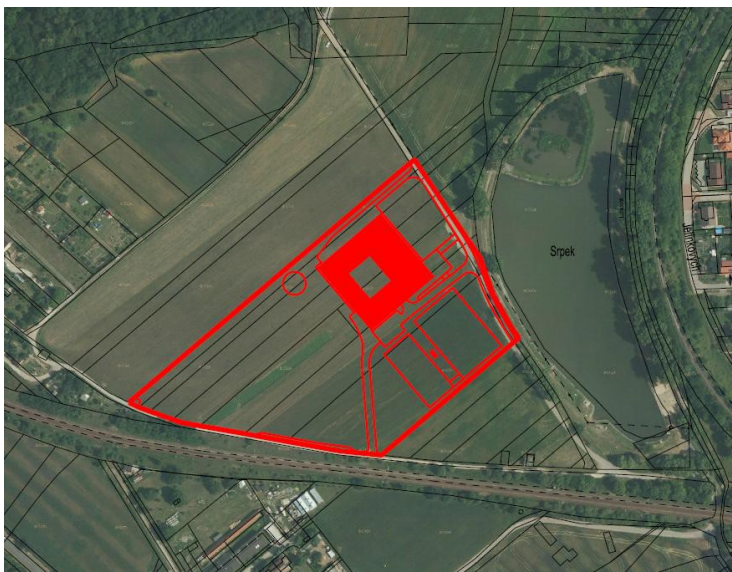
- Meteorologické – záporná odchylka srážek od normálu během určitého časového období
- Zemědělské – půdní sucho, nedostatek vláh pro plodiny
- Hydrologické – významné snížení hladin vodních toků
- Socioekonomické – dopady sucha na kvalitu života

Všeobecný vliv záměru na všechny uvedené typy „sucha“ hodnotí krajský úřad jako nevýznamný.

V současné době má předmětná lokalita charakter zemědělsky obhospodařované půdy, na které dochází částečně k přirozenému vsaku dešťových srážek, částečně (při vyšší intenzitě

srážek) k odtoku dešťových vod s možným rizikem vodní eroze půdy. Nenachází se zde žádný krajinný prvek, který by významnou měrou přispíval k zadržení vody v krajině.

Jak vyplývá z příloženého výřezu situačního výkresu (příl. 1.1 oznámení), po realizaci záměru bude převážná část lokality fungovat ve stejném nebo obdobném režimu jako doposud. K přirozenému vsaku nebude docházet pouze na plochách, znázorněných červenou barvou, které však tvoří pouze menší část zabraného území. Při realizaci plánovaných opatření (dešťové vody ze střechy budou akumulovány v nádrži na dešťovou vodu, ze které bude řízeným odtokem dešťová voda vypouštěna do stávající vodoteče, zaústěné do Lučního potoka; dešťové vody ze zpevněných ploch budou zaústěny do retenční nádrže přes povrchové vsakovací zařízení) budou mít tyto plochy naopak příznivý vliv na „sucho“ v důsledku zadržení dešťových vod a jejich postupnému uvolňování do okolní krajiny.



6. Doprava

Spolek se domnívá, že záměr je naprosto nevhodný i z hlediska skutečnosti, že zavádí automobilovou dopravu do nezastavěného území, která je v současnosti v podstatě nulová, popisuje dopravní situaci v území a navrhuje, aby byl průjezd vozidly zcela vyloučen.

Vypořádání úřadu

Organizace dopravy není předmětem posuzování vlivu záměru na životní prostředí. Z hlediska všeobecného principu lze dopravu na veřejných komunikacích omezovat pouze v souladu s platnou legislativou. Dotčený územní samosprávný celek, město Kuřim, ani věcně a místně příslušný silniční správní orgán neposlal k organizaci dopravy žádné námítky nebo připomínky.

7. Životní prostředí – prach, zápach apod.

Spolek k tomuto bodu uvádí: „Uvažovaný záměr zcela jistě bude mít negativní účinky na životní prostředí, neboť je prokázáno, že močovina může způsobovat vodní květ a močovina unikající z hnojiv může hrát roli při nárůstu znečištění vody jedy uvolněnými z přemnožených řas vodního květu.“

Rovněž nesouhlasíme s tvrzením, že záměr neprodukuje žádné škodliviny (hluk, znečištění ovzduší), které by mohly ovlivnit zdravotní stav obyvatel. Zvýšením dopravy dojde k nárůstu exhalací z dopravy, přítomností stájí a s provozem vznikajícím hnojem i obtěžující zápach a zvýšená přítomnost hmyzu v důsledku ustájení zvířat. Rovněž není z oznámení záměru zřejmé, k jakému objemu emisí NH₃ dojde chovem koní a vzhledem k umístění se dá předpokládat významné šíření pachových látek v důsledku převažující přítomnosti větrů vanoucích od západu/severozápadu směrem k zástavbě obytnými domy. V rámci zpracování dokumentace je tedy nezbytné vyhodnotit zdravotní vlivy a rizika na veřejné zdraví, vlivy na kvalitu ovzduší, zpracování hlukové a rozptylové studie a vlivy na kvalitu i kvantitu vody, zejména v rybníku Srpek;

Již dříve byl v území záměr podnikatelského subjektu – firmy Srpek s.r.o. na investiční akci „Jezdecký klub Srpek“ projednáván, a nakonec investor našel vhodnější lokalizaci záměru (mimo území Kuřimi, když Jezdecký klub v současné době již realizoval v opuštěném zemědělském areálu v Ostopovicích – kde došlo k rekonstrukci původní stavby a kultivaci prostředí, další umístění v Kuřimi původnímu investorovi je tedy nadbytečné).“

Vypořádání úřadu

Spolkem popisované znečištění vody močovinou je obecné konstatování, které nesouvisí s posuzováním záměru. Je zcela na místě uvést, že vzhledem ke svému umístění (okrajová část zastavěného území bez přímé návaznosti na obytnou zástavbu) nebude případný negativní vliv hluku a znečištění ovzduší takového rázu, aby výrazným způsobem ovlivňoval životní prostředí a zdraví obyvatel ve svém okolí. Vzhledem k celkovému charakteru intenzivně antropogenně využívaného území budou emise do ovzduší tvořit pouze nepatrnou část přirozeného pozadí.

Otázkou možného umístění záměru na jiné lokalitě se krajský úřad nezabýval, neboť tato záležitost není předmětem zjišťovacího řízení. Nad rámec zjišťovacího řízení krajský úřad podotýká, že společnost Srpek s.r.o. **není** oznamovatel záměru.

• paní M. L. – ze dne 17.08.2023

„Předložený záměr jako takový nelze projednat pouze navrhovaným způsobem, ale musí být posouzen tzv. v celém rozsahu zákona č. 100/2001 Sb. Požaduji tedy zpracování a posouzení dokumentace podle ustanovení § 8 a § 9 zákona.“

Důvodem, proč požaduji posouzení záměru v celém rozsahu zákona, je především upřesnění informací v dokumentaci, která vyloučí veškeré negativní vlivy záměru, a rovněž nutnost zaměření se zejména na následující body:

1. Ze zveřejněné dokumentace vyplývá, že realizací by došlo k trvalému velkému záboru kvalitní zemědělské orné půdy, o rozloze téměř 3,66 ha. Tato půda je zařazena v rámci klasifikace do I. třídy nebo 2. třídy ochrany zemědělského půdního fondu bonitované půdně ekologické jednotky spadající do Vyhlášky o stanovení tříd ochrany č. 48/2011 Sb. Jsou to převážně kvalitní černozemě, s příznivým vodním režimem. Zákon č. 334/1992 Sb., o ochraně zemědělského půdního fondu (dále jen „ZPF“), v platném znění, v § 4, odstavci 3 definuje, že zemědělskou půdu I. a II. třídy ochrany lze odejmout pouze v případech, kdy

jiný veřejný zájem výrazně převažuje nad veřejným zájmem ochrany ZPF, což ale není tento případ, neboť se jedná o záměr v rámci předmětu podnikání oznamovatele záměru a není tedy pochyb, že tento záměr nepřevažuje nad veřejným zájmem ochrany ZPF. Pokud ano, chybí náležité zdůvodnění.

2. *Konkrétní vyhodnocení dopadů záměru na pozemky ZPF nebylo v oznámení a následně ani v dokumentaci provedeno, ale je zřejmé, že navrhovaný záměr na využití území představuje významný negativní zásah do organizace zemědělského půdního fondu a nezbytnost navrženého záměru Jezdecký klub Srpek, Kuřim (2023) není prokázána.*

Nesouhlasím tedy s umístěním záměru na vysoce chráněných půdách, neboť dochází k porušení zásady ochrany ZPF dle § 4 zákona č. 334/1992 Sb., rovněž není odůvodněno, proč je toto řešení nejvýhodnější z hlediska ochrany ZPF.

3. *Z dokumentace, která se v části zabývá zoologickým průzkumem vyplývá, že realizace záměru by ovlivnila životní prostředí rybníku Srpek.*
4. *V dokumentaci "0_Srpek_Kurim_2023_ozn(1).pdf" v části B.I.4.2. Možnost kumulace s jinými záměry je uvedeno, že "V dotčeném území nejsou oznámeny žádné záměry, které by mohly vést k významné kumulaci vlivů.*

Vzhledem k tomu, že v blízkosti lokality záměru byl oznámen v březnu v tomto roce jiný záměr - "Obytný soubor Na Vlečce", kde investora tohoto jiného záměru zastupuje objednatel dokumentace záměru „Jezdecký klub Srpek, Kuřim (2023)“ knesl kynčl architekti s.r.o., který je zároveň tvůrce územního plánu města Kuřim, je překvapující, že v části dokumentace "B.I.4.2. Možnost kumulace s jinými záměry" není tento další záměr uveden.

Rovněž tento další záměr "Obytný soubor Na Vlečce" představuje významný negativní vliv v klidové zóně, ale především velký negativní zásah z hlediska zákona o ochraně přírody a krajiny č. 114/92 Sb.

Je proto nezbytné získat podrobnější informace v rámci souběhu kumulací negativních vlivů těchto záměrů, včetně takových detailů, kdy záměr "Obytný soubor Na Vlečce" oznamuje výstavbu kavárenského zařízení a záměr „Jezdecký klub Srpek, Kuřim (2023)“ zařízení podobného typu - "výletní hostinec". Obě zařízení v případě realizace obou záměrů budou v pěší dostupnosti několika minut, přičemž v dokumentaci není plně zdůvodněno, proč je nutné tolik zařízení podobného typu realizovat právě v klidové zóně, která bude narušována provozem a obsluhou těchto zařízení.

5. *Ve smyslu § 3 zákona o ochraně přírody a krajiny č. 114/92 Sb. byla v okolí Kuřimi registrována řada významných krajinných prvků. Tyto prvky představují ekologicky hodnotné části krajiny a přispívají k udržení ekologické stability daného území. Z nejvýznamnějších je třeba jmenovat rybník Srpek a les Cimperk (Zborov), které se nacházejí v bezprostřední blízkosti uvažovaného záměru. Smyslem zákonné ochrany těchto*

krajinných prvků je zachovat alespoň současný stav dosud přežívajících vzácných rostlinných a živočišných druhů.

- 6. V dokumentaci 31_BiologickeHodnoceni.pdf je uvedeno, že v rámci výsledků průzkumu nebyli zjištěni žádní obojživelníci a v rámci plazů byla zjištěna pouze ještěrka obecná. Jak je patrné z výsledků zoologického průzkumu, tento byl proveden nedostatečným způsobem a neodráží pestrost druhů skutečně se vyskytujících chráněných živočichů v současnosti.*

Příčemž v publikaci „Kuřim 1226 – 1996 od historie k současnosti“ (ISBN 80-85947-23- 4) je počet druhů výskytu obojživelníků na Kuřimsku v tabulce na str. 149 stanoven číslem 7. Obojživelníci jsou druhy, které jsou vázány na vodu především v době rozmnožování. Na str. 151 je přímo pro rybník Srpek v publikaci uveden druh obojživelníka rosničky zelené, což je silně ohrožený druh. Dále by bylo možné polemizovat nad nulovým výsledkem počtu druhů obojživelníků, neboť v letním období jsou žáby hodně slyšet.

Dále se v dokumentaci uvádí jediný druh zjištěného plazů, a to ještěrky obecné. Jedná se o silně ohrožený druh. V tabulce na str. 149 publikace „Kuřim 1226 – 1996 od historie k současnosti“ je stanoven počet druhů plazů na Kuřimsku číslem 6. S tímto výsledkem průzkumu tedy nemohu souhlasit, neboť jsem byla sama svědkem uhynulého druhu plazů užovky obojkové, což je ohrožený druh, při krajnici komunikace přilehlé k pozemkům uvažované realizace záměru. K úhynu pravděpodobně došlo v důsledku zvýšené dopravy v průběhu stavebních prací v Kuřimi.

V uvedeném výčtu průzkumu rovněž není uveden žádný druh netopýrů.

Rybník Srpek je také významným hnízdištěm ptáků, zvláště pro labuť velkou a kachnu divokou, a plochy pro realizaci záměru leží v jeho bezprostřední blízkosti. V dokumentaci v části C.II.7.5. Lokality Natura 2000 se píše, že v dotčeném území, v blízkém i vzdálenějším okolí se nenachází žádná ptačí oblast, která by mohla být záměrem přímo nebo nepřímo ovlivněna.

Tento průzkum byl proveden v nedostatečném rozsahu s využitím starších údajů a nelze tedy vyloučit, že realizací záměru dojde k nevratným negativním vlivům v dané lokalitě.

Bylo by také vhodné zjistit pravý stav složení flóry a fauny v uvažovaném území a jeho bezprostředním okolí, neboť realizace záměru může snížit druhovou rozmanitost a ohrozit tak chráněné druhy živočichů a rostlin

- 7. Ve zpracování dokumentace je zřejmé, že realizace záměru by měla zásadní vliv na prakticky jedinou klidovou zónu nacházející se v bezprostřední blízkosti města Kuřim. Příjezd do zóny k rybníku Srpek je umožněn pouze pod železničním podjezdem, kterým však do území přivádí rovněž cyklisty, chodce, případně in-line bruslaře a běžce. Zvýšením intenzity dopravy by docházelo ke střetu těchto skupin s automobilovou dopravou a mohlo by docházet k nebezpečným situacím, které by mohly ohrožovat zdraví či dokonce život těchto účastníků. K podobným situacím by rovněž mohlo vést při zvýšení intenzity průjezdu*

automobilové dopravy komunikací podél železniční trati, která je rovněž hojně využívána cyklisty zvláště v letním období. Žádám tedy zakázání vjezdu motorovým vozidlům pod železničním podjezdem, aby tak nebyla narušena bezpečnost rekreatantů v oblasti rybníku Srpek a současný klidový charakter této zóny.

8. *Realizace záměru by znehodnotila nedávnou revitalizaci rybníku Srpek, která byla financována z evropských fondů. Na revitalizaci klidové zóny Srpek čerpalo město Kuřim peníze z dotačního titulu Ministerstva ŽP (OP Životní prostředí, č. projektu CZ.1.02/6.4.00/08.03568) na akci „Kuřim – revitalizace vodní nádrže Srpek“ a to tak, aby tato lokalita sloužila jako klidová zóna pro obyvatele Kuřimi, nikoliv aby do lokality byla přivedena doprava a ruch.*
9. *Z dokumentace vyplývá, že realizací záměru by došlo k nadměrné dopravní zátěži, jejíž příčinou by byli nejen návštěvníci a členové Jezdeckého klubu Srpek, Kuřim, ale rovněž dodavatelé či zásobovatelé kavárny nebo restaurace. Dokumentace rovněž nespécifikuje kapacitu počtu návštěvníků kavárny či restaurace.*

Vybudování restaurace nebo kavárny však již dle mého názoru nespádají do rekreačních aktivit vymezených územním plánováním.

10. *Dokumentace rovněž uvádí, že v rámci záměru je zvažováno vybudování minizoo. V rámci minizoo jsou zvažováni 2 shetlandští poníci, 6 koz a dále plemena králíků, kachen nebo hus. Počet těchto plemen však není v dokumentaci uveden.*

Chov zvláště kachen, v případě chovu hus se jen doporučuje, vyžaduje chovnou vodní nádrž.

11. *V rámci hydrogeologických průzkumů bylo zjištěno, že posuzovaná lokalita patří k poměrně suchým oblastem a mělká hladina podzemní vody je dotována pouze srážkovou vodou infiltrovanou do terénu a je tedy závislá na momentálních klimatických poměrech. Podle uplynulého období zejména letních měsíců a podle odborníků z Matematickofyzikální fakulty Univerzity Karlovy, kteří modelují vývoj klimatu, v nadcházejících letech bude průměrná teplota stoupat, což s sebou přinese i vlnu sucha, což není v souladu se záměrem.*
12. *V průběhu dřívějšího posuzování velmi podobného záměru „Jezdecký klub Srpek, Kuřim“, který je veden v rámci Informačního systému EIA kódem JHM1234, byly zjištěny informace, které realizaci nejen tehdejšího, ale i současného záměru „Jezdecký klub Srpek, Kuřim (2023), vylučovaly a které bohužel nebyly vyhodnoceny správně, jako v případě dalšího odborného posudku k záměru apod.“*

Vypořádání úřadu

Zábor ZPF se řeší samostatně podle zákona o ochraně ZPF. K předmětnému záměru již byl vydán souhlas k odnětí půdy ze ZPF formou závazného stanoviska pod č. j. JMK 67458/2016 ze dne 13.06.2016, ve znění změnového závazného stanoviska č. j. JMK 132220/2021 ze dne 09.09.2021. Původní závazné stanovisko se stalo podkladem pro navazující řízení dne

15.06.2016, změnové závazné stanovisko se stalo podkladem pro navazující řízení dne 12.11.2021. Vydané závazné stanovisko ve znění jeho změny tak i nadále zůstává v platnosti. Přezkoumání podmínek souhlasu, vydaného podle zvláštního právního předpisu, není předmětem posuzování vlivu záměru na životní prostředí. Vlivy na půdu byly dostatečně vyhodnoceny v kap. D.I.5.1 předloženého oznámení.

Krajský úřad též posuzoval možnost kumulace záměru se záměrem „Obytný soubor Na Vlečce“ a dospěl k závěru, že realizací obou záměrů nedojde k významné kumulaci vlivů. Záměr „Obytný soubor Na Vlečce“ nenaplňuje svým rozsahem kapacity, které by měly za důsledek povinnost jej posuzovat z hlediska jeho vlivu na životní prostředí. Jediným významným interagujícím vlivem obou záměrů, který přichází v úvahu, je vliv z automobilové dopravy. Vzhledem k tomu, že oba uvažované záměry se nenacházejí v bezprostřední blízkosti, a jedná se o antropogenně silně ovlivněnou oblast, lze tuto synergidu považovat za bezvýznamnou.

Ve věci námitky nedostatečně provedeného biologického hodnocení krajský úřad připomíná, že primárně hodnoceným územím je plocha vlastní realizace záměru, což je lokalita ohraničená vlastní nádrží Srpek, a železniční tratí č. 250 v úseku Kuřim – Čebín. Tvoří ji plochy zemědělsky využívané orné půdy, v severní části též plochy neudržovaných a silně sukcesně zarostlých ovocných sadů. Vzhledem k vymezení zájmového prostoru není důvodné považovat předložené výsledky hodnocení vlivu zásahu na zájmy ochrany přírody a krajiny, včetně biologického hodnocení, za nedostatečné. Věcně a místně příslušný orgán ochrany přírody a krajiny nemá proti realizaci záměru žádných námitek.

Organizace dopravy není předmětem posuzování vlivu záměru na životní prostředí. Z hlediska všeobecného principu lze dopravu na veřejných komunikacích omezovat pouze v souladu s platnou legislativou. Dotčený územní samosprávný celek, město Kuřim, ani věcně a místně příslušný silniční správní orgán neposlal k organizaci dopravy žádné námitky nebo připomínky.

Krajský úřad se vlivem záměru na povrchové a spodní vody, způsobené namítaným odběrem vody pro pitné a užitkové využití při provozu záměru, zabývá v kap. 4, odst. III, písm. c) odůvodnění tohoto rozhodnutí.

K poznámce v bodu 12 se krajský úřad nevyjadřuje, jedná se o obecné konstatování, které není podloženo argumenty. *„Dřívější posuzování velmi podobného záměru „Jezdecký klub Srpek, Kuřim“ není předmětem zjišťovacího řízení.*

Souhrnné vypořádání krajského úřadu k obdrženým vyjádřením

Dle § 7 a v souladu s přílohou č. 2 zákona o posuzování vlivů na životní prostředí bylo provedeno zjišťovací řízení, jehož cílem bylo zjistit, zda uvedený záměr bude posuzován v celém rozsahu zákona o posuzování vlivů na životní prostředí. Odbor životního prostředí ve zjišťovacím řízení hodnotil informace obsažené v oznámení záměru a v doručených vyjádřeních, přihlédl rovněž k umístění záměru.

Odbor životního prostředí Krajského úřadu Jihomoravského kraje nepovažuje za nezbytné stanovit pro tento záměr povinnost dalšího posuzování, případné problematické aspekty záměru lze řešit standardními postupy v rámci následných povolovacích řízení.

4. Odůvodnění vydání rozhodnutí a úvahy, kterými se příslušný úřad řídil při hodnocení zásad uvedených v příloze č. 2 k tomuto zákonu:

I. Charakteristika záměru

Předmětem záměru je vybudování areálu pro chov koní a rekreaci na ploše cca 3,66 ha. Stavba bude užívána pro chov sportovních koní se specializací na drezurní a skokové soutěže. Předpokládá se výstavba objektu pro ustájení koní se skladem sena, jízdárny a mini ZOO. Dále zde bude restaurace, dětské hřiště a parkoviště pro celkem 30 aut. Součástí areálu jsou též pastviny, související komunikační a infrastrukturní napojení a sadové úpravy. Pro potřeby provozu areálu bude vyhloubena studna/vrt o hloubce cca 70 m. Realizovány budou i čtyři nové výhybny na místních komunikacích, které budou předány do majetku města Kuřimi.

II. Umístění záměru

Záměr je dle platného územního plánu obce situován v rozvojové ploše C003 s navrhovaným funkčním využitím „plochy rekreace v krajině“ v těsné návaznosti na zastavěné území.

Městský úřad Kuřim, odbor investiční, jako věcně a místně příslušný orgán územního plánování ve svém vyjádření zn. MK/33714/23/OI ze dne 12.06.2023 sděluje, že záměr je v souladu s ÚP Kuřim.

Navrhované využití území je funkčně blízké stávajícímu využívání území. V určitých aspektech bude mít nový stav pozitivní vliv na životní prostředí. Z intenzivně zemědělsky využívané lokality bude vytvořeno prostředí, které bude více podporovat biodiverzitu, ať už realizací terénních úprav, které vytvoří vhodné prostředí pro různé druhy hmyzu a drobných obratlovců, nebo využitím odpovídajících druhů rostlin pro vegetační úpravy. Z půdy, která nebude nadále zemědělsky využívána, budou využity její kulturní vrstvy pro zvýšení mocnosti ornice a zlepšení půdních vlastností pozemků, které jsou součástí zemědělského půdního fondu.

Zájmová lokalita se nachází mimo záplavové území, není součástí žádného národního parku, chráněné krajinné oblasti či některého maloplošného zvláště chráněného území a nezasahuje ani do ochranného pásma výše uvedených zvláště chráněných území. V zájmové lokalitě se nenachází žádné významné krajinné prvky, mokřady, břehové oblasti a ústí řek, horské oblasti či lesy. Území nemá významný historický, kulturní nebo archeologický význam, nejedná se o území hustě zalidněné, aniž by bylo zatěžované nad míru únosného environmentálního zatížení.

III. Charakteristika předpokládaných vlivů záměru na obyvatelstvo a životní prostředí

a) Vlivy na kvalitu ovzduší a klima

Záměr lze z hlediska vlivů na ovzduší považovat za akceptovatelný.

V důsledku záměru nevznikají žádné významné zdroje znečištění ovzduší. Z hlediska vlivu na kvalitu ovzduší a klima přicházejí v úvahu pouze emise z dopravy a emise amoniaku z provozu zařízení. Uvažovaný stav dopravy v řádu desítek vozidel nepředstavuje riziko týkající se překračování imisních limitů stanovených legislativou i s ohledem na imisní pozadí lokality. Pro vyhodnocení potenciálního vlivu amoniaku bylo vypracováno posouzení, které tvoří přílohu oznámení záměru. Celková emise amoniaku v hodnotě do 235,08 kg/rok je velmi nízká a prakticky neovlivní imisní situaci v území. S ohledem na takto nízkou emisi nebude potenciální vliv zápachu významný. Dle přílohy č. 2 zákona č. 201/2012 Sb., o ochraně ovzduší, ve znění pozdějších předpisů, není záměr zařazen mezi vyjmenované zdroje.

b) Vlivy na hlukovou situaci

Zvýšení hlukové zátěže chráněných pozemků a staveb města Kuřim po realizaci záměru lze považovat za nevýznamné.

Zdroje hluku související se záměrem jsou tvořeny jednak související dopravou (příjezdová komunikace, parkoviště) v intenzitě nejvýše několika desítek vozidel za den, jednak pohybem koní na plochách jízdáren. Z provozu záměru nevyplyvá riziko vzniku potenciálních přeslimitních vlivů (nařízení vlády č. 272/2011 Sb., o ochraně zdraví před nepříznivými účinky hluku a vibrací, ve znění pozdějších předpisů).

c) Vlivy na povrchové a podzemní vody

Záměr lze z hlediska vlivů na povrchové a podzemní vody považovat za akceptovatelný. Celkový vliv záměru na kvalitu povrchových a podzemních vod lze považovat za běžný.

Záměr je situován mimo pásma hygienické ochrany vodních zdrojů, mimo záplavová území vodních toků, neleží v CHOPAV ani ve zranitelné oblasti.

Srážková voda bude likvidována na pozemcích záměru pomocí akumulace a zpětného využití, retence a vsaku. Realizace záměru nebude mít negativní vliv na kvalitu srážkových vod, nedojde ani ke zhoršení odtokových poměrů.

Pro likvidaci splaškových vod a produkovaných organických látek jsou navržena opatření, která eliminují vliv jejich negativního působení na kvalitu povrchových a podzemních vod, zejména:

- Stájové boxy jsou navrženy bez odtoku do kanalizace. Pro zabránění vniknutí slámy, exkrementů a dalších pevných látek z živočišné výroby do odpadních vod bude chlévská mrva ze stájí denně sbírána, ukládána do nepropustného kontejneru a pravidelně vyvážena. Denně bude prováděn sběr exkrementů v místě výběhu koní, koblížky budou likvidovány stejně jako chlévská mrva z ustájení koní. Zařízení bude mít vypracovaný plán opatření pro případ havárie, bude vybudován kontrolní systém pro zjišťování úniku závadných látek.
- Budovaná splašková kanalizace bude zrealizována vodotěsně. Vody z čištění stájové části a mytí koní (bez kontaktu s hnojem či exkrementy) budou svedeny do splaškové kanalizace. Splaškové odpadní vody budou sváděny přes novou přípojku splaškové kanalizace do nově navrženého prodlouženého kanalizačního řadu, který se dále napojí

do stávající jednotné kanalizace města Kuřimi. Technologické odpadní vody nebudou produkovány. Přímý splach organických a anorganických látek z provozu zařízení přívalovými srážkovými vodami z povrchu terénu do rybníka Srpek lze z důvodu konfigurace terénu vyloučit.

Zdroj pitné vody bude řešen vlastní vrtanou studnou. Přepokládané nároky na množství vody v areálu jsou uvažovány v úrovni cca 2.000 m³ za rok, tzn. 0,06 l.s⁻¹, 5,5 m³ denně. Vrtaná studna bude cca 70 m hluboká, po rozboru vody bude voda zčásti upravena pro pitné účely, neupravená voda bude využívána pro provoz zařízení (mytí koní, závlahy, splachování WC apod.).

K posouzení vhodnosti navrženého zdroje pitné vody a jeho vlivu na podzemní vody byl proveden hydrogeologický průzkum, jehož výsledky jsou zpracovány do „Závěrečné zprávy o doplňkovém hydrogeologickém průzkumu“, jež je součástí oznámení jako příloha č. 4 (zpracovatel: HS geo, s.r.o, odpovědný řešitel Mgr. Lucie Machová, září 2018).

Posuzovaný vrt VS 1 na pozemku p. č. 2780/2 v k. ú. Kuřim byl vybudován ve dnech 14. – 17.04.2016 a dosahuje hloubky 61,0 m pod terén. Zvodnění bylo zastiženo v hloubce 51,0 m. Po vyhloubení vrtu byla naměřena ustálená hladina podzemní vody dosahující hloubky 2,98 m pod terénem. Budoucí vrtaná studna bude jímat podzemní vodu z hlubinného oběhu podzemní vody, kde je jímané zvodnění vázáno na průlinově propustné neogenní štěrkopísky. Hladina podzemní vody je napjatá s negativní piezometrickou úrovní. V rámci technického provedení vrtu bylo v mezikruží vrtu v plné části zárubnice (0,0 m – 50,0 m) provedeno jílové těsnění v etáži 6,0 m – 14,0 m za použití bentonitu TSB.

Ve dnech 6. – 10. 8. 2018 byla na vrtu VS 1 provedena krátkodobá hydrodynamická zkouška za účelem ověření kvantitativních vlastností podzemní vody ve VS 1, kterou bylo ověřeno jímatelné množství podzemní vody, které činí 5 270,4 l/den.

Současně byly během čerpací a stoupací části hydrodynamické zkoušky sledovány hladiny podzemní vody v okolních stávajících studních a hydrogeologickém přetokovém vrtu, a to za účelem vyloučení negativního ovlivnění vydatnosti stávajících objektů vlivem odběru podzemní vody z budoucí vrtané studny VS 1. V bezprostřední blízkosti VS 1 se nenacházejí žádné stávající vodní zdroje. V širším okolí byly zjištěny tři stávající vrtané studny a jeden hydrogeologický přetokový vrt. (hydrogeologický přetokový vrt HV-201 hloubky 102,0 m ve vzdálenosti 275,0 m, vrtaná studna HKVm-3 s HPV v hloubce 22,2 m ve vzdálenosti 317,5 m, vrtaná studna S1 s PHV v hloubce 30,59 m ve vzdálenosti 261,5 m a vrtaná studna S2 s HPV v hloubce 16,39 m ve vzdálenosti 237,0 m).

Na základě zjištěných příznivých hydrogeologických podmínek na lokalitě, které byly ověřeny i provedenou hydrodynamickou zkouškou, a za předpokladu, že bude respektováno ověřené jímatelné množství 5 270,4 dm³/den, lze uvést, že nedojde k ovlivnění okolních hydrodynamických podmínek. Doplňkovým hydrogeologickým průzkumem bylo také prostřednictvím monitoringu hladin podzemní vody v okolních stávajících objektech ověřeno,

že jímáním podzemní vody z VS 1 nebude docházet k negativnímu ovlivnění vydatnosti v okolních vodních zdrojích a přetokového hydrogeologického vrtu.

Při posuzování vlivu záměru na povrchové a podzemní vody bylo také přihlédnuto ke skutečnosti, že plánovaným využitím odebírané vody nedojde k její likvidaci, nebo konečné spotřebě. Téměř veškerá voda (včetně vody využitě k pití a napájení) se stane součástí volného koloběhu vody v přírodě.

Poznámku zpracovatele závěrečné zprávy: „Vzhledem k tomu, že spotřeba vody se neustále zvyšuje, tak zásoby a hladina podzemní vody v dlouhodobém horizontu klesají. Je to dáno lidskou aktivitou, která mění přirozený ráz krajiny a nepříznivými klimatickými poměry. Na základě výše uvedeného doporučuji hospodárné využívání zásob podzemních vod, a zvláště v období dlouhotrvajícího sucha čerpat jen nejpotřebnější množství podzemní vody.“ je třeba vnímat jako doporučení k zamezení plýtvání vodou. V žádném případě se nemůže považovat za faktor, který by měl být limitující, případně zabraňovat realizaci záměru.

d) Vlivy na půdu a horninové prostředí

Realizace záměru nemá vliv na horninové prostředí a neovlivňuje nerostné zdroje a nezpůsobí ani změny hydrogeologických charakteristik území.

Záměr je navržen převážně na pozemcích zahrnutých do zemědělského půdního fondu.

Zásadním vlivem na půdní poměry bude tedy zábor zemědělské půdy, která je součástí zemědělského půdního fondu. K předmětnému záměru již vydal krajský úřad souhlas s trvalým odnětím zemědělské půdy ze zemědělského půdního fondu formou závazného stanoviska pod č. j. JMK 67458/2016 ze dne 13.06.2016, ve znění změnového závazného stanoviska č. j. JMK 132220/2021 ze dne 09.09.2021. V případě, že dojde k navýšení záboru ZPF nad rámec vydaného souhlasu k odnětí, je zapotřebí požádat o změnu tohoto původního závazného stanoviska ve smyslu § 10 odst. 2 zákona („*Orgán ochrany zemědělského půdního fondu, který vydal souhlas k odnětí půdy ze zemědělského půdního fondu, může na návrh žadatele změnit podmínky a další skutečnosti v něm stanovené při řízení o změně rozhodnutí vydaných podle zvláštních předpisů.*“).

e) Vlivy na biologickou rozmanitost (fauna, flóra, ekosystémy) a krajinu

Záměr lze z hlediska vlivů na biologickou rozmanitost a krajinu považovat za akceptovatelný.

Na ploše určené pro realizaci záměru se nenachází funkční prvky územního systému ekologické stability. Záměr nekoliduje s významnými krajinnými prvky, jejichž ochrana je obecně stanovena zákonem č. 114/1992 Sb., o ochraně přírody a krajiny, ve znění pozdějších předpisů (dále jen ZOPK). Není rovněž dotčen žádný registrovaný významný krajinný prvek.

Realizace posuzovaného záměru nebude představovat významné ovlivnění nebo ohrožení žádného z rostlinných či živočišných druhů, případně jejich biotopů. Vlastní prostor pro realizaci záměru představují převážně pozemky, které jsou současně dlouhodobě zemědělsky obhospodařované.

V rámci přípravy záměru bylo provedeno hodnocení vlivu zásahu na zásahu záměru na zájmy ochrany přírody podle § 67 ZOPK, včetně zoologického průzkumu s následujícím závěrem:

Hodnocený záměr nemá významný negativní vliv na zájmy chráněné ZOPK. Má mírně negativní vliv na některé zájmy chráněné ZOPK, zejména na zvláště chráněné druhy živočichů. Celková míra negativního vlivu je vyhodnocena jako akceptovatelná, zanedbatelná. Místní populace zvláště chráněných druhů podstatným způsobem narušeny nebudou. Záměr nezvýší v negativním smyslu fragmentaci krajiny. V rámci záměru se předpokládá škodlivý zásah (rušení) do přirozeného vývoje ještěrky obecné (*Lacerta agilis*). K tomuto zásahu je třeba výjimka ze zákazů dle § 56 ZOPK.

Záměr naopak může podpořit ekostabilizační funkce širšího území za předpokladu, že budou realizovány pastviny v okolí, budou realizovány výsadby stromové a keřové zeleně v areálu (s využitím původních a stanovištně odpovídajících druhů, s vyloučením zahradních kultivarů) a v optimálním případě také při vypásání okolních sukcesně degradujících pozemků.

Z důvodu minimalizace negativních vlivů byla formulována věcná opatření nutná k prevenci, omezení, vyloučení a kompenzaci negativních účinků spojených s realizací daného záměru.

Negativní vliv záměru na krajinný ráz vyloučil MěÚ Kuřim, OSŽP, jako věcně a místně příslušný orgán ochrany životního prostředí ve svém Závazném stanovisku o zásahu do krajinného rázu č. j. MK/16213/17/OSŽP ze dne 27.09.2017, ve kterém souhlasil s vybudováním objektu „Jezdecký klub Srpek“.

Krajský úřad ve zjišťovacím řízení vyhodnotil tyto podklady:

1. Oznámení záměru dle přílohy č. 3 zákona vč. příloh:
 - Mapové a situační výkresy
 - Posouzení vlivů na ovzduší
 - Hodnocení vlivu zásahu na zájmy ochrany přírody (vč. zoologického průzkumu)
 - Hydrogeologický průzkum [závěrečná zpráva o doplňkovém hydrogeologickém průzkumu (HS geo, s.r.o, odpovědný řešitel Mgr. Lucie Machová, září 2018)]
 - Vyjádření Městského úřadu Kuřim, OI z hlediska územního plánování, zn. MK/33714/23/OI ze dne 12.06.2023 – vzato na vědomí
 - Stanovisko Krajského úřadu Jihomoravského kraje, odboru životního prostředí, orgánu ochrany přírody dle § 45i odst. 1 zákona č. 114/1992 Sb., ve znění pozdějších předpisů, č. j. JMK 86772/2023 ze dne 12.06.2023 – vzato na vědomí
2. Závazné stanovisko MěÚ Kuřim, OSŽP o zásahu do krajinného rázu č. j. MK/16213/17/OSŽP ze dne 27.09.2017 – vzato na vědomí
3. Vyjádření uvedená v bodě 3. odůvodnění tohoto rozhodnutí

Na základě informací uvedených v oznámení záměru a v jeho přílohách, písemných vyjádření dotčených územních samosprávných celků, dotčených orgánů, veřejnosti a zjišťovacího řízení provedeného podle zásad uvedených v příloze č. 2 k zákonu, vázán podle § 90 odst. 1 písm. b)

správního řádu rozhodnutím odvolacího správního orgánu, rozhodl příslušný úřad tak, jak je uvedeno ve výroku tohoto rozhodnutí.

Krajský úřad Jihomoravského kraje zasílá ve smyslu § 7 odst. 6 zákona rozhodnutí o závěru zjišťovacího řízení oznamovateli a dále dotčeným územním samosprávným celkům a na vědomí dotčeným orgánům.

Dotčené město Kuřim žádáme ve smyslu § 16 odst. 2 zákona o zveřejnění závěru zjišťovacího řízení, na úřední desce. Doba zveřejnění je nejméně 15 dní. **Dotčené město Kuřim žádáme o zaslání písemného vyrozumění o dni vyvěšení závěru zjišťovacího řízení na úřední desce Krajskému úřadu Jihomoravského kraje.**

Rozhodnutí o závěru zjišťovacího řízení bude v souladu s § 7 odst. 6 zákona č. 100/2001 Sb. doručeno veřejnou vyhláškou zveřejněnou na úřední desce Jihomoravského kraje. Do rozhodnutí lze také nahlédnout na internetu na adrese http://portal.cenia.cz/eiasea/detail/EIA_JHM1746.

Poučení

Proti tomuto rozhodnutí mohou podat do 15 dnů ode dne jeho doručení oznamovatel a dotčená veřejnost uvedená v § 3 písm. i) bodě 2 zákona a dotčené územní samosprávné celky odvolání k Ministerstvu životního prostředí podáním učiněným u Krajského úřadu Jihomoravského kraje, odboru životního prostředí, Žerotínovo nám. 3, 601 82 Brno (§ 81 odst. 1 zákona č. 500/2004 Sb., správní řád). Splnění podmínek podle § 3 písm. i) bodu 2 zákona doloží dotčená veřejnost v odvolání.

Z odvolání musí být patrné, kdo je činí, které věci se týká, co se navrhuje a musí obsahovat údaje o tom, proti kterému rozhodnutí směřuje, v jakém rozsahu ho odvolatel napadá a v čem je spatřován rozpor s právními předpisy nebo nesprávnost rozhodnutí nebo řízení, jež mu předcházelo.

Ing. Mojmír Pehal
vedoucí odboru

Rozdělovník:

Účastník řízení (oznamovatel) vč. obdržných vyjádření:

- DOMOPLAN a. s., třída Kpt. Jaroše 1936/19, 602 00 Brno – Černá Pole – **DS hg6v6ny**

Obdrží dotčené územní samosprávné celky se žádostí o zveřejnění na úřední desce (v případě Jihomoravského kraje se též jedná o doručení veřejnou vyhláškou), o zpřístupnění textu závěru zjišťovacího řízení pro veřejnost a o zpětné vyrozumění o dni vyvěšení na úřední desce:

- Město Kuřim, k rukám starosty, Jungmannova 968/75, 664 34 Kuřim – **DS**
- Jihomoravský kraj, Žerotínovo nám. 3, 601 82 Brno – **zde**

Obdrží na vědomí:

- Městský úřad Kuřim, odbor stavební a životního prostředí, oddělení životního prostředí, Jungmannova 968/75, 664 34 Kuřim – **DS**
- Krajská hygienická stanice Jihomoravského kraje, Jeřábkova 4, 602 00 Brno – **DS**
- Krajská veterinární správa Státní veterinární správy pro Jihomoravský kraj, Palackého 174, 612 38 Brno – **DS**
- Městský úřad Kuřim, odbor stavební a životního prostředí, oddělení stavební, Jungmannova 968/75, 664 34 Kuřim – **DS**

Potvrzení o zveřejnění (provedou město Kuřim a Jihomoravský kraj)

Vyvěšeno na úřední desce dne:

razítko a podpis