

OZNÁMENÍ O HODNOCENÍ VLIVŮ NA ŽIVOTNÍ PROSTŘEDÍ
dle přílohy č. 3 zákona č. 100/2001 Sb., v platném znění
o posuzování vlivu na životní prostředí
ZÁMĚR
Kompostárna ZBROD, Hodonín



Zpracoval: Ing. Kateřina Pírková
773 690 812

Oznámení záměru (dále jen oznámení)

KOMPOSTÁRNA ZBROD, HODONÍN

Je vypracováno ve smyslu § 6 zákona č. 100/2001 Sb., o posuzování vlivů na životní prostředí, ve znění zákona č. 93/2004 Sb., č. 163/2006 Sb., č. 186/2006 Sb., č. 216/2007 Sb., č. 124/2008 Sb., č. 436/2009 Sb., 223/2009 Sb., č. 227/2009 Sb., č. 38/2012 Sb., č. 85/2012 Sb., č. 167/2012 Sb., č. 350/2012 Sb., č. 39/2015 Sb., č. 268/2015 Sb., č. 256/2016 Sb., 298/2016 Sb. a 326/2017 Sb. (dále i jen zákon), v rozsahu stanoveném přílohou č. 3 k zákonu a slouží jako základní podklad pro provedení zjišťovacího řízení podle ust. § 7 tohoto zákona.

Záměr podléhá zjišťovacímu řízení vzhledem ke skutečnosti, že dle přílohy č. 1 k zákonu č. 100/2001 Sb., o posuzování vlivů na životní prostředí a o změně některých souvisejících zákonů (zákon o posuzování vlivů na životní prostředí) je záměrem zařazeným do kategorie II (záměry vyžadující zjišťovací řízení), neboť svým charakterem naplňuje dikci bodu 56 „Zařízení k odstraňování nebo využívání ostatních odpadů s kapacitou od stanoveného limitu“, s limitem v úrovni 2500 t/rok.

ČÁST A. Údaje o oznamovateli

Obchodní firma : ENVISERVIS, s.r.o.
Roviny 825/4, Chrlice, 64300 Brno
IČO : 29218357
Zastoupená: Ing. Kateřina Pírková,
Bydliště: Pod kaštany 2289/16, Žabovřesky, 616 00 Brno
Tel.: +420 773 690 812

ČÁST B. Údaje o záměru

I. Základní údaje

I.1. Název záměru a jeho zařazení podle přílohy č. 1

Název záměru:

Kompostárna Zbrod, Hodonín

Zařazení záměru podle přílohy č. 1 (kategorie II.) :

bod: 56

Název: Zařízení k odstraňování nebo využívání ostatních odpadů s kapacitou od stanoveného limitu

Dle §4 odst. 1 písm. c) zákona jsou předmětem posouzení vlivů záměru na životní prostředí záměry uvedené v příloze č. 1 k zákonu kategorii II a změny těchto záměrů, pokud změna záměru vlastní kapacitou nebo rozsahem dosáhne příslušné limitní hodnoty, je-li uvedena, které by mohly mít významný negativní vliv na životní prostředí, zejména pokud má být významně zvýšena jeho kapacita a rozsah nebo pokud se významně mění jeho technologie, řízení provozu nebo způsob užívání; tyto záměry a změny záměrů podléhají posouzení vlivů záměru na životní prostředí, pokud se tak stanoví ve zjišťovacím řízení.

V daném případě je překročena limitní hodnota stanovená pro příslušný záměr, která je 2500 t/rok.

I.2. Kapacita (rozsah) záměru

Kompostárna při celoročním kompostování bude zpracovávat 17 500 t bioodpadů ročně. Množství vyrobeného kompostu se během jeho zrání sníží oproti vstupnímu množství surovin cca o 50 % (dle surovinové skladby zakládky). Zbylá část se uvolní

ve formě vody (vodní páry) a oxidu uhličitého. Předpokládaná roční produkce je cca 8 000 t registrovaného zemědělského kompostu.

Teoretická maximální kapacita stávající kompostárny

Roční projektovaná kapacita zařízení	17 500 t/rok
Roční projektovaná zpracovatelská kapacita zařízení	17 500 t/rok
Roční projektovaná zpracovatelská kapacita povolené činnosti (technologie)	17 500 t/rok
Projektovaná denní zpracovatelská kapacita (celkové množství odpadů, které může být založené za 1 den)	65 t/den
Maximální okamžitá kapacita zařízení	4 500 t
Maximální okamžitá kapacita zařízení včetně výrobků z odpadu	6 000 t

Teoretická maximální kapacita kompostárny – posuzovaná stávající plocha:

Roční projektovaná kapacita zařízení	17 500 t/rok
Roční projektovaná zpracovatelská kapacita zařízení	17 500 t/rok
Roční projektovaná zpracovatelská kapacita povolené činnosti (technologie)	17 500 t/rok
Projektovaná denní zpracovatelská kapacita (celkové množství odpadů, které může být založené za 1 den)	120 t/den
Maximální okamžitá kapacita zařízení	4 500 t
Maximální okamžitá kapacita zařízení včetně výrobků z odpadu	8 000 t

Technologie zařízení

Drtič dřevní hmoty (hodinový výkon) 60 - 250 m³

I.3. Umístění záměru (kraj, obec, katastrální území)

Kraj: Jihomoravský, kód kraje CZ064

Okres: Hodonín, kód okresu CZ0645

Obec: 586021 Hodonín

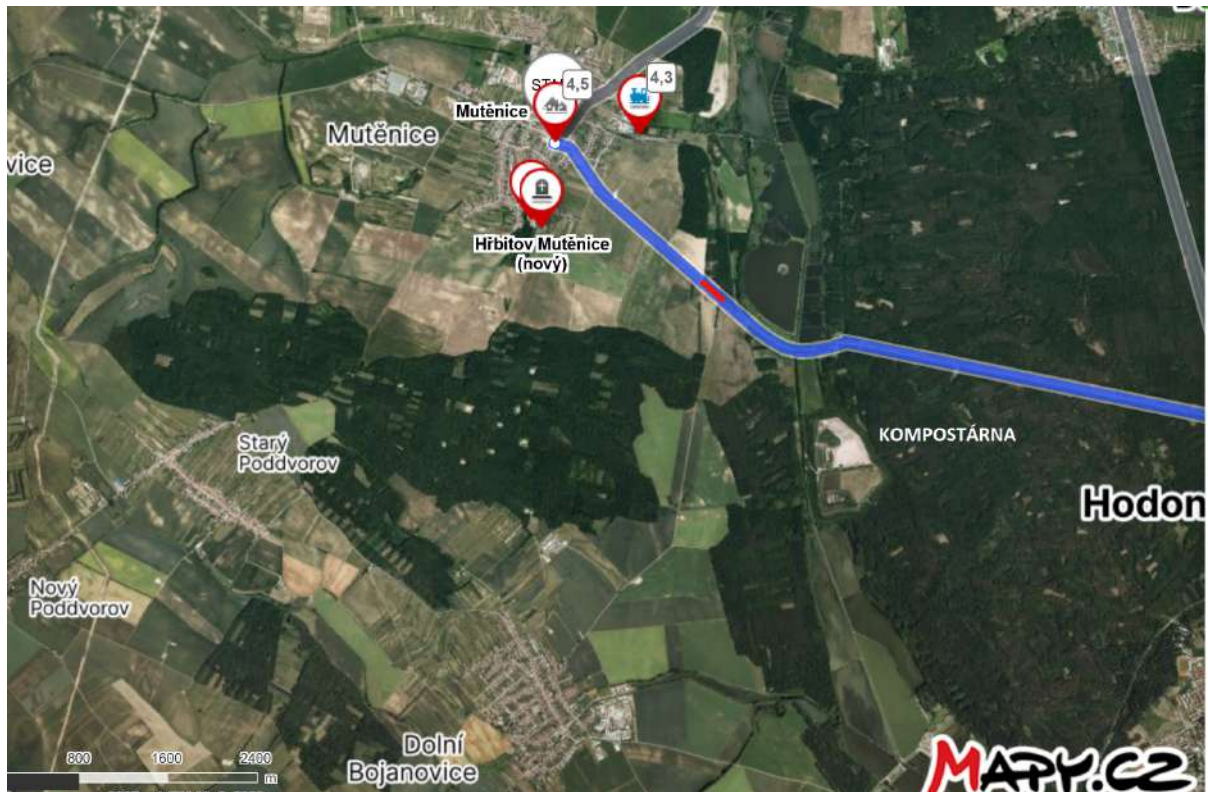
Katastrální území: 640417 Hodonín

Parc. čísla: část parcely č. 9632, výměra 7 000 m², ohraničená systémem hrází

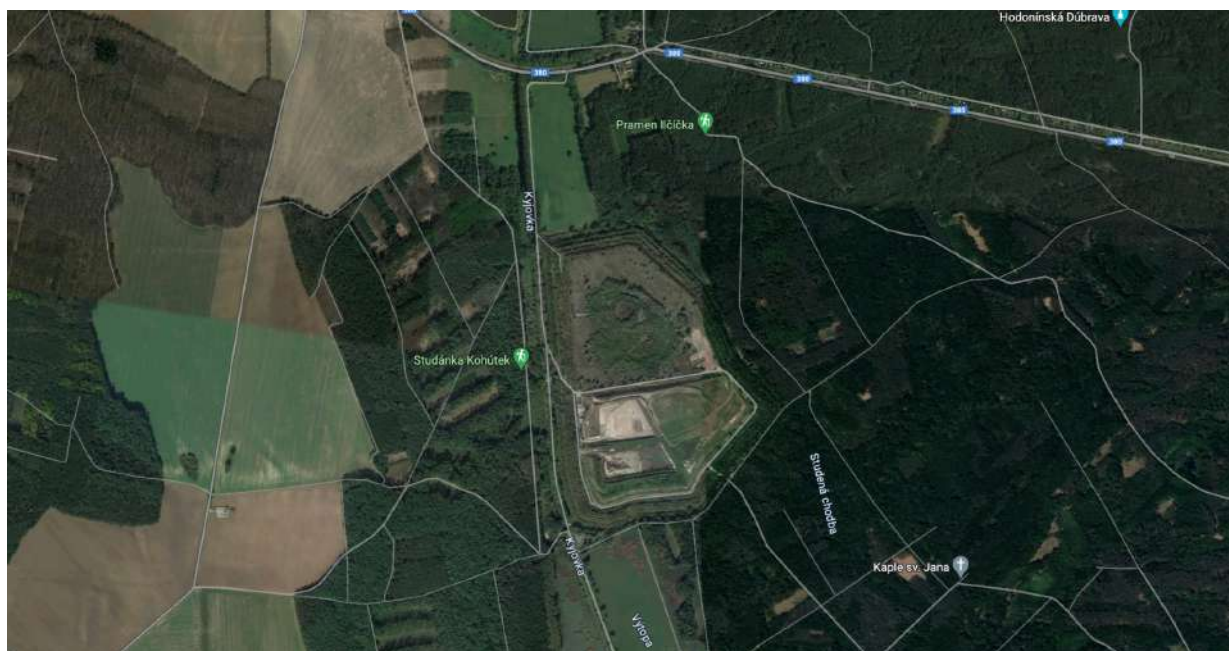
Souřadnice: 48°52'30.607'' N, 17°3'48.828'' E

Kompostárna ZBROD, Hodonín, oznámení záměru

Obrázek č. 1 Mapový zákres širších vztahů



Obrázek č. 2 Kompostárna Zbrod



Výrobní areál, v jehož objektech je hodnocený záměr umístěn, je vlastnictvím ČEZ. Kompostárna je situována mimo obytnou zástavbu jihovýchodně od obce Mutěnice

do areálu ČEZ, pozemky část parcely č. 9632, výměra 7 000 m², ohraničená systémem hrází

I.4. Charakter záměru

Záměr se dotýká již realizovaných a provozovaných zařízení materiálového využití biologicky rozložitelného odpadu a minerálního odpadu k výrobě rekultivačních kompostů, organických hnojiv a substrátů. Provedení zjišťovacího řízení dle zákona je vyžadováno v rámci řízení o změně účelu užití území. V obci Mutěnice nejsou umístěny jiné významnější průmyslové závody. Jedná se o vinařskou obec. Za zmínku snad stojí pouze řízená skládka komunálních odpadů společnosti Skládka Hraničky, spol. s r.o., která se nachází ve vzdálenosti cca 7 km.

Navrhovaný záměr nepřináší do okolí areálu charakterově novou činnost.

Technologie kompostování byla provozována v minulosti přímo na této kompostovací ploše. Uvedené činnosti nemají negativní vliv na životní prostředí nad rámec stanovený platnými předpisy.

Záměr není v kolizi s jinými stávajícími či projektovanými aktivitami v území. Dle aktuálních informací portálu CENIA nejsou v době zpracování, v rámci posuzování vlivů na ŽP, projednávány v dané lokalitě žádné další záměry s možným kumulativním vlivem. Oznamovateli také není známo, že by v dotčeném území byly v současné době projednávány další záměry s významným vlivem na ŽP, které by měly být součástí tohoto posuzování.

Obrázek č. 3 Letecký snímek



I.5. Zdůvodnění záměru, včetně přehledu zvažovaných variant a hlavních důvodů (i z hlediska životního prostředí) pro jejich výběr resp. odmítnutí

Kompostárna Zbrod, Hodonín funguje od roku 2012, kdy vznikla. Společnost ENVISERVIS s.r.o. má dlouholeté zkušenosti s nakládání s odpady. Vlastník pozemku a předchozí provozovatel zařízení společnost ČEZ, a.s. se rozhodl pronajmout parcely zařízení a předat všechny práva a povinnosti na žadatele záměru. ENVISERVIS s.r.o. se zabývá kompostováním biologicky rozložitelnými odpady. Vyrobený kompost odpovídá všem standardům pro hnojiva uváděná do oběhu, a proto je registrován u ÚKZÚZ. V současné době, kdy jsou kolísavé ceny minerálních hnojiv, pozorujeme narůstající poptávku po organickém hnojivu – kompostu. Společnost chce s ohledem na získané zkušenosti navýšit stávající produkující kapacitu pro roční zpracování odpadů a zareagovat tak na výše zmíněnou situaci na trhu. K tomu v rámci výběrového řízení soutěží o drtič dřeva, který podrtí biomasu za účelem navýšení zpracovatelské kapacity. Společnost chce také vyjít vstříc obcím, které se potýkají s likvidací biologicky rozložitelných odpadů a nemají velké možnosti, jak tento odpad řešit. Zařízení se nachází v lokalitě, kde je mnoho obcí, které potřebují tuto situaci řešit.

Kompostárna je logickou a ekologickou koncovkou nakládání s odpady zejména zemědělskými a komunálními – souvisejícími s údržbou zeleně, kaly z čištění odpadních vod, a možností využití bioodpadů pro výrobu kompostu, který je možné uplatnit zpětně jako hodnotné organické hnojivo pro zemědělskou výrobu.

Zvýšení humusu v půdě organickým hnojením je možné zabezpečit přípravou mimo půdní prostředí v kompostech. Při kompostování probíhá přeměna organických látek obdobně jako v půdě, je však možné ji technologicky ovládat a v co nejkratším čase získat co největší množství humusu. Technologie výroby kompostu zabezpečí podmínky pro rozvoj mikroorganismů, které přeměňují organickou hmotu na trvalé humusové látky. Vyvráleným kompostem dodáváme do půdy již připravený humus, který se podílí na zvýšení půdní úrodnosti.

V kompostu je možné zpracovat veškeré organické látky – organické zbytky a odpady i z dalších provozoven v obci a okolí. Kompostárna svou technologií a provozními prostory zabezpečí využití produkce zelené hmoty pro přípravu hnojiv uplatnitelných zpět v zemědělství.

V kompostárně, zejména svým obsahem uhlíkatých látek a svou relativně vysokou sušinou, přispějí k úspěšnosti kompostovacího procesu kvalitou výsledného produktu.

Kompostárna v minulosti sloužila ke stejnému účelu, jen byla provozována jiným vlastníkem. Důvodem pro neukončení, ale zachování chodu již v minulosti povoleného zařízení je zákaz skládkování využitelných odpadů od roku 2030, které způsobí postupné navyšování vytříděných odpadů. Lze předpokládat, že vzroste podíl vytříděného biologicky rozložitelného odpadu z domácností, který v současné době končí v černých popelnicích a je odstraňován na skládkách.

Posuzovaný záměr nebyl zpracován ve variantách.

Variantní umístění záměru **Kompostárna ZBROD, Hodonín** se nepředpokládá a není předmětem tohoto hodnocení. Oznamovatel si pro svůj záměr zvolil lokalitu, ve které už kompostárna byla provozována. K dispozici je odvodněná plocha, jímka a je v blízkosti silniční sítě.

Co se týká případných kapacitních variant, ani tyto nejsou v předkládaném oznámení uvažovány. Posuzovaná varianta vychází z požadavků danými potřebami

oznamovatele a trhu, v návaznosti na ně byla určena potřebná velikost a kapacita provozu. Změna ve využití území, kterou představuje náhrada předchozího provozu zařízení k využívání, úpravě a skladování odpadu Kompostárna Zbrod, Mutěnice za stejný provoz zařízení na zařízení Kompostárna Zbrod, Hodonín k výrobě kompostu, tento přístup nevyžaduje. Samotný areál je historickým areálem. Lokalizace záměru je dále vázána na vlastnictví pozemků, které má v areálu oznamovatel pro umístění a provozování záměru k dispozici a provozování daného typu činnosti je navíc v souladu s platným územním plánem města Hodonín. Záměr je, z pohledu možných kolizí se zájmy ochrany složek životního prostředí a ochrany zdraví obyvatelstva, v porovnání s dosavadním provozem areálu, jeho srovnatelným využitím. Vzhledem k těmto skutečnostem je variantní řešení záměru irelevantní.

I.6. Stručný popis technického a technologického řešení záměru včetně případných demoličních prací nezbytných pro realizaci záměru; v případě záměrů spadajících do režimu zákona o integrované prevenci včetně porovnání s nejlepšími dostupnými technikami, s nimi spojenými úrovněmi emisí a další parametry

Bourací práce - nejsou.

Stavební řešení – již komplexně povoleno – není předmětem změny

Zařízení kompostárny je umístěno v uzavřeném areálu složiště popelovin ČEZ, a.s., Zbrod, kazeta 1. Zařízení sestává z následujících základních provozních objektů a souborů:

- fermentační plocha,
- objekt obsluhy,
- jiné provozní zázemí a zabezpečení provozu.

Fermentační plocha

Fermentační plochu tvoří stávající kazeta 1. Prostor kazety 1 je vymezen obvodovou hrází sypanou z popelové malty REHAS s objemem cca 500 000 m³. Dno a svahy jsou těsněné hydroizolační fólií PE-HO 1,5 mm s ochrannou geotextilií 400 g/m². Folie je položena na upravený povrch stabilizátu. Vytvořený prostor kazety splňuje požadavky uvedené v ČSN 83 80 30 Skládání odpadů a ČSN 83 30 32 Ukládání odpadů – Těsnění skládek pro konstrukční uspořádání prvků těsnícího systému. Fermentační plocha je určena k výrobě kompostu nebo substrátu.

Vodní hospodářství

Plocha kompostárny je umístěna ve stávající kazetě K1, která je izolována PEHD folií. V kazetě nebudou prováděny žádné stavební úpravy.

Druhá polovina - zadní část Kazety K 1 – na sousedící parcele p. č. 9635/2 nebude žádným způsobem ovlivněna změnou v užívání (kompostárna).

Přebytečná dešťová voda je odváděna přes vyspádané lože z hrubého recyklátu do zadní části kompostárny, kde je vyhloubena za každou zakládkou odkalovací usazovací jáma tak, aby valy zakládky nebyly ve stálé hladině vody. Přebytečná voda je buď odvážena cisternami na ČOV k likvidaci, nebo využita na technologické zkrápění a protiprašná opatření, ale pouze v takové míře, aby nedošlo ke

kontaminaci zakládek bez obsahu čistírenských kalů výluhy ze zakládek s obsahem čistírenských kalů.

Potřebná voda k případnému skrápění zakládky bude dovážena cisternou ze stávající čerpací stanice užitkové vody v areálu složiště, která je průběžně stejným způsobem používána na technologické zkrápění a případná protiprašná opatření v rámci ukládání stabilizátu a technické rekultivace.

Odpadní vody ze stávajícího objektu sociálního zázemí obsluhy (současné zařízení stavby složiště) jsou odvedeny do samostatné bezodtoké jímky splaškových vod. Jímka je řešena jako podzemní a je přístupná šachtou. Vstup šachty je kryt litinovým poklopem. Tato jímka je již vybudována a je používána současnou obsluhou v rámci stavby složiště. Žádné další jímky nebudou již budovány.

Objekt obsluhy

Objekt sociálního zázemí obsluhy je umístěn při vstupu do areálu složiště. Objekt je tvořen obytným kontejnerem, je napojen na přívod elektrického proudu. Objekt je vybaven uzamykatelným vstupem. Plocha objektu činí 15 m², při rozměrech 2,5 × 6 m. Objekt sociálního zázemí obsluhy je vybaven šatnou, sprchovým koutem, umyvadlem, toaletou a odpočívárnou. V objektu zázemí obsluhy je stabilně umístěno min. 20l balené vody k pitným účelům zaměstnanců, a k poskytnutí první pomoci. K mytí rukou slouží barel s výpustí, který je naplněn pitnou vodou a umístěn v prostoru umyvadla. Objekt je vytápěn.

Objekt není součástí kazety č. 1.

Jiná vybava a zabezpečení provozu

Kompostárna je vybavena následujícími prostředky k zajištění průběhu a sledování procesu:

- digitální teploměr s čidlem na tyčové sondě,
- čerpadlo a hadice pro vlhčení zakládky,
- 4 kolové nakladače pro manipulaci s odpadem, provzdušňování a překopávání zakládek
- digitální mobilní váha DINI ARGEO AF09 pro vážení přijatého odpadu

Uvedená zařízení mohou být během provozu nahrazena nebo doplněna jiným vhodným zařízením nebo dodávkou služby.

Areál je zcela oplocen a vybaven vstupní bránou s uzamykatelnými vraty.

Pro možnou komplexní očistu zaměstnanců je připravena sprcha v zázemí společnosti: Strážnická 690/25, Rohatec, nebo na základě dohody v sousedním zemědělském areálu adrese Prostřednice, 696 11 Mutěnice.

Vážení odpadů

Vážení přijímaných odpadů je prováděno v zařízení na váze DINI ARGEO AF09 (v.č. 25043552) umístěné v zařízení kompostárny. Vážní zařízení musí být pravidelně kalibrováno v intervalu nejvýše do 24 měsíců. Doklady o provedené kalibraci budou součástí provozního deníku.

Strojní zabezpečení provozu bude zajištěno následující technikou. Jedná se zejména o:

- nakladače, rozmetadla, nebo jiného vhodné strojního zařízení

Kompostárna ZBROD, Hodonín, oznámení záměru

- externí cisterna pro zavlažování

- drtič na biomasu

Další zařízení využívané k provozu zařízení:

- kalové čerpadlo pro odčerpání výluhové vody,
- váha,
- vpichový teploměr.

Obrázek č. 4 Zákres situace areálu a jednotlivých provozních objektů oznamovatele

KOMPOSTÁRNA ZBROD - SITUACE



Základní zásady provozu zařízení

Receptury šarží jsou sestaveny a proces zpracování odpadu v zařízení je veden tak, aby byly splněny – s ohledem na charakter požadovaného produktu – požadavky a ustanovení relevantních legislativních standardů.

Ve smyslu přílohy č. 2 Katalog činnosti zákona č. 541/2020 Sb. o odpadech, je odpad v zařízení využíván následujícím způsobem:

Činnost 5.1.1 Výroba kompostu jako hnojiva, způsob nakládání **R3g**

Činnost 5.1.2 Výroba kompostu za účelem rekultivace a terénních úprav, způsob nakládání **R3g – kompostování**

Dále dochází k následující činnosti:

Činnost 3.3.0 neoddělené soustředování odpadu na základě povolení, způsob nakládání R12a - Úprava odpadu před využitím některým ze způsobů uvedených pod označením R1 až R11 neuvedená v dalších bodech

Provoz zařízení sestává z následujících provozních činností:

- návoz, kontrola přijímaných odpadů, přejímka, vykládka odpadů, případně jiných surovin,
- případná úprava a dotřídění,
- kompostování, tj. homogenizace, překopávání, zvlhčování a monitorování,
- manipulace s výstupním produktem, hodnocení kvality, předání nebo prodej a odvoz výrobků,
- administrativní úkony související s odpady a výstupy, jejich evidencí, monitoringem zařízení,
- kontroly zařízení, úklid zařízení a přístupové cesty.

Kompostování resp. aerobní fermentace biologicky rozložitelného materiálu využívá přirozeného aerobního biologického rozkladného procesu k odbourání původních organických substancí v kompostovaném materiálu a jejich transformaci na stabilní humusové látky. Během procesu se zhodnocuje organická substance v odpadu pomocí aerobních mikroorganismů za přístupu kyslíku, který slouží jako živina a jako zdroj energie. Při kompostování dochází k hydrolýze bílkovin, sacharidů a tuků. Produkty hydrolýzy – aminokyseliny, monosacharidy, alifatické alkoholy se částečně přeměňují za vývinu tepla na organické kyseliny a oxid uhličitý. Dochází k množení podpůrných mikroorganismů, vývinu CO₂ a vody. Při odbourávání organických substancí pomocí mikroorganismů dochází v závislosti na intenzitě průběhu procesu ke zvyšování teploty. Tento samoohřev je žádoucí z důvodu příznivé změny skladby mikroorganismů a z důvodu termické desinfekce materiálu.

Obecně jsou rozlišovány tři fáze průběhu procesu:

1. **mesofilní fáze** – dochází k intenzivnímu rozvoji bakterií a plísní za současné degradace lehce rozložitelných látek (cukry, škroby, bílkoviny).
2. **termofilní fáze** – nadále se rozvíjejí bakterie a především aktinomycety. V této fázi jsou odbourávány obtížněji rozložitelné organické látky, jako je celulóza a lignin a současně vznikají stabilní organické látky obsahující humus.
3. **dozrávací fáze** – vlivem autochtonní mikroflóry dochází ke stabilizaci organických látek - kompost se nezahřívá, hmota je homogenní, bez zápachu.

Při příjmu odpadu vyhodnotí správce technologie nebo jím pověřená obsluha, zda se jedná o odpad uvedený v seznamu povolených odpadů dle kapitoly 2 tohoto provozního řádu a zda odpad splňuje kvalitativní požadavky umožňující příjem odpadu do zařízení a rozhodne o příjmu odpadu do zařízení.

V případě, že není známa hmotnost naváženého odpadu, je odpad při vstupu do zařízení zvážen přímo na váze umístěné v zařízení.

Odpad je ze svozového prostředku vyložen na vyhrazené části zpevněné skladovací plochy určené k přejímce nebo skladování odpadu. Správce technologie nebo jím

určená osoba provádí při vykládce určení odpadu jako suroviny do fermentační zakládky dle základních kritérií (biomasa, dřevní hmota a minerální hmota).

Odpady jsou skladovány na fermentační ploše jako volně ložené, případně mohou být soustředovány v kontejnerech nebo v jiných vhodných skladovacích nádobách dle charakteru a množství. O umístění materiálu nebo odpadu rozhoduje správce technologie nebo jím určená osoba na základě aktuální potřeby. Odpad je vhodně umísťován do několika podélných oddělených valů tak, aby nedošlo jednak ke smísení již oddělených odpadů mezi sebou, nebo s již vyrobeným kompostem, a dále aby nedošlo ke smísení kalů a jejich výluhů s dalšími odpady, kompostovací zakládkou, nebo s již vyrobeným kompostem. Valy jsou od sebe vzdáleny a odděleny dostatečně daleko a to min. pro průjezd těžké techniky, která odpady naváží, nebo pro průjezd manipulační techniky.

Základní suroviny pro výrobu kompostu/substrátu je možné navážet přímo na fermentační plochu tak, aby závážka tvořila linii prvé zakládky kompostu. O umístění materiálu nebo odpadu rozhoduje správce technologie nebo jím určená osoba na základě aktuální potřeby.

Během návozu mohou být z materiálu ručně vytríděny nežádoucí příměsi, které jsou dále v zařízení shromažďovány jako odpad v souladu s požadavky zákona č. 541/2020 Sb., o odpadech a s ním souvisejících právních předpisů. Přijímaný odpad může být na základě vyhodnocení obsluhy dále podrcen pro zlepšení homogenity a urychlení procesu kompostování, a to před smísením se zakládkou. Zakládky suroviny jsou prováděny tak, aby výsledná směs co nejlépe odpovídala základním požadavkům na optimální průběh fermentace.

V kompostárně bude probíhat kontrolovaný a řízený proces aerobní mikrobiální biochemické přeměny biologicky rozložitelných surovin na kompost s následnou výrobou substrátu. Před zahájením zpracování odpadů bude ve zpracovávaných odpadech co nejvíce snížen obsah nevhodných příměsí, zejména plastů a jiných nežádoucích příměsí. Na začátku kompostovacího procesu budou odpady založeny do zakládky podle odpovídající receptury a bude provedena jejich homogenizace. Den provedené homogenizace je považován za počátek kompostovacího procesu a musí být zaznamenán do provozního deníku kompostárny. Struktura zakládky biologicky rozložitelných odpadů bude upravena tak, aby mohl optimálně proběhnout kompostovací proces. Během kompostovacího procesu bude zajištěna vlhkost zakládky v rozmezí 40 % - 65 % a struktura zakládky v rozmezí 30 % - 40 %. O termofilní fázi kompostovacího procesu podle zvoleného teplotního režimu podle tabulky č. 27.1 přílohy č. 27 k vyhlášce MŽP č. 273/2021 Sb. bude proveden záznam v provozním deníku kompostárny, a to alespoň teplota a čas záznamu.

Provozovatel kompostárny zpracuje receptury pro optimální surovinové složení zakládky kompostu, včetně popisu přípravy surovin a vlhkosti zakládky, podle kterých bude postupovat. Uvedené údaje budou součástí provozního deníku.

Zakládku musí tvořit homogenizovaná směs biologicky rozložitelných odpadů nebo rostlinných zbytků, případně dalších složek, optimalizovaná z hlediska poměru uhlíku a dusíku. Zakládka musí být založena v jednom termínu do jedné či více hromad a následně řízená tak, aby byl zajištěn aerobní proces.

Technologie kompostování:

- Provozovatel kompostárny zpracuje receptury pro optimální surovinové složení zakládky kompostu, včetně popisu přípravy surovin a vlhkosti zakládky, podle kterých bude postupovat. Uvedené údaje budou součástí provozního deníku.

Zakládka musí tvořit homogenizovaná směs biologicky rozložitelných odpadů nebo rostlinných zbytků, případně dalších složek, optimalizovaná z hlediska poměru uhlíku a dusíku. Zakládka musí být založena v jednom termínu do jedné či více hromad a následně řízená tak, aby byl zajištěn aerobní proces.

- Biologicky rozložitelné odpady o sušině nižší než 40 % budou založeny neprodleně po přijetí do zakládky tak, aby nedocházelo k anaerobnímu procesu a znehodnocení suroviny. Za tímto účelem bude mít kompostárna připravenou rezervu suroviny o vyšší sušině.
- Minimální doba procesu po provedené homogenizaci a založení do zakládky je 60 dnů a nesmí být kratší, než dojde k trvalému poklesu teplot pod 40 °C.
- Během kompostovacího procesu musí být kromě počáteční homogenizace provedena alespoň dvě další překopání zakládky.
- Kal z čistíren odpadních vod nesmí tvořit více než 40 % z celkové hmotnosti odpadů a dalších surovin v zakládce.
- Vlhkost a teplota suroviny v zakládce musí být sledovány každý pracovní den a po dobu zvoleného teplotního režimu podle tabulky č. 27.1 přílohy č. 27 k vyhlášce č. 273/2021 Sb. každý den. Po splnění těchto teplot bude teplota měřena dvakrát týdně do poklesu teplot pod 40 °C.
- Dle tab. č. 27.1 jsou stanoveny teplotní režimy při hygienizaci:

poř. číslo	teplotní limit	časový interval
1.	≥ 70° C	souvisle po dobu min. 3 dny
2.	≥ 65° C	souvisle po dobu min. 5 dní
3.	≥ 60° C	souvisle po dobu min. 7 dní
4.	≥ 55° C	souvisle po dobu min. 14 dní

Postačuje dosažení jedné z uvedených možností.

V případě, že teplota zakládky nedosáhne do konce druhého týdne od jejího založení výše podle zvoleného teplotního režimu podle tabulky č. 27.1 přílohy č. 27 k této vyhlášce nebo dojde u dvou měření za sebou k překročení teploty zakládky nad 70 °C, mimo hygienizační režim č. 1, tabulky č. 27.1 přílohy č. 27 k této vyhlášce nebo pokud teplota po 4 týdnech od založení zakládky neklesne pod 60 °C, musí být neprodleně provedena kontrola základních parametrů zakládky, jako je vlhkost, struktura zakládky a poměr C:N, a musí být provedena technologická opatření vedoucí k nápravě a správnému dokončení kompostovacího procesu. O těchto událostech a výsledcích, vyhodnocení příčin tohoto stavu a provedených nápravných opatřeních musí být proveden záznam v provozním deníku.

- Teplota kompostových zakládek vyšších než 2 m se měří ve středu zakládky v minimální hloubce 1 m od povrchu zakládky.
- Při procesu kompostování je pro expedici kompostu přípustná teplota nižší než 40 °C.

Volbu receptury provádí správce technologie podle cíle fermentace s přihlédnutím k aktuální nebo sezónní skladbě přijatých surovin.

Receptury pro výrobu rekultivačního kompostu/substrátu jsou sestavovány tak, aby nebyl překročen přípustný obsah limitních koncentrací vybraných rizikových látek a prvků v produktu, aby byla zajištěna optimální skladba matrice z hlediska provzdušnění a aby bylo dosaženo optimálního poměru C:N v zakládce. Receptury pro úpravu kalu jsou sestavovány tak, aby bylo zajištěno dobré provzdušnění matrice a aby byla zakládka dostatečně obohacena uhlíkem, který je potřebný k žádoucímu nástupu teplot v zakládce během fermentace.

Suroviny jsou v poměrech dle zadané receptury naváženy nebo doplňovány do linie zakládky na fermentační ploše tak, aby byly v navážce rovnoměrně rozloženy. Navážený materiál je mísen pomocí nakladače, rozmetadla nebo jiného vhodného strojního zařízení a je formován do figury první zakládky. Zakládka je formována tak, aby šířka v příčném řezu hromady nepřesáhla 8 m a výška v příčném řezu hromady nepřesáhla 4 m. Délka hromady první zakládky je omezena pouze množstvím suroviny a možnostmi plochy. Po založení hromady první zakládky může být dle potřeby provedeno vlhčení hromady, případně stimulace procesu vhodným přípravkem. K vlhčení zakládky může být používána cisternami dovážená užitková voda, nebo srážková voda usazená v zadní části kompostárny ve vyhloubených odvodňovacích jámách.

S ohledem na kapacitu zařízení je kontrola znaků jakosti kompostu, kontrola dodržení limitních koncentrací rizikových látek a kontrola rizikových mikroorganismů prováděna u každé vyrobené šarže kompostu. Šarží je míněna zakládka, nebo řada zakládek zhotovených podle stejné receptury, stejného způsobu ošetřování a technologické úpravy mající po skončení kompostovacího procesu shodné jakostní znaky.

Hromady jednotlivých zakládek mohou být překryty izolační fólií nebo geotextilií pro ochranu před vysycháním nebo promrzáním povrchu, zakládky jsou dle potřeby přiměřeně vlhčeny tak, aby nedocházelo k odtoku vody z báze hromady.

Příměs minerální hmoty dle nastavené receptury je zajištěna zapracováním pomocí nakladače nebo jiného vhodného strojního zařízení k mísení odpadu po dokončení kompostovacího procesu.

Produkt výroby je uložen ve vyhrazené části zpevněné manipulační a skladovací plochy a průběžně distribuován na další využití mimo zařízení.

O umístění odpadu rozhoduje správce technologie nebo jím určená osoba na základě aktuální potřeby.

Každá zakládka bude označena cedulí s datem založení.

Kontrola účinnosti hygienizace

Požadavky na účinnost hygienizace jsou uvedeny v § 50 vyhlášky č. 273/2021 Sb., a to s ohledem, že v zařízení může být zpracováván odpad 19 08 05 (kaly z čištění komunálních odpadních vod).

Technologie biologického zpracování biologicky rozložitelných odpadů z hlediska účinnosti hygienizace je možno považovat za ověřenou, jestliže při dodržení technologických parametrů stanovených provozním řádem:

- a) výstup ze zařízení odpovídá stanoveným kritériím uvedeným v příloze č. 28 k vyhlášce č. 273/2021 Sb. a

- b) geometrický průměr počtu kolonií tvořících jednotku u vneseného organismu nebo u metody vstup - výstup se během procesu sníží minimálně o 5 řádů; v případě, že geometrický průměr počtu kolonií sledovaného organismu v nálezech 10 vzorků u biologicky rozložitelného odpadu u metody vstup - výstup (na základě analýz vzorků odebraných před zpracováním) bude méně než 10^5 KTJ na gram biologicky rozložitelného odpadu pro *Escherichia coli* nebo enterokoky, musí geometrický průměr počtů kolonií ve vzorku výstupu po zpracování vykazovat ≤ 1 KTJ na gram pro *Escherichia coli* nebo enterokoky.

Limitní hodnoty indikátorových mikroorganismů (příloha č. 28 vyhl. č. 273/2021 Sb.)

* KTJ - kolonie tvořící jednotku

** Z odebraných 5 vzorků musí minimálně stanovený počet vyhovět předepsaným limitům mikrobiologické zkoušky.

Způsob stanovení hodnot indikátorových mikroorganismů

Pro stanovení hodnot indikátorových mikroorganismů musí být použity výhradně metody uvedené v Katalogu odpadů.

Provozovatel zařízení je povinen:

a) provozovat zařízení k využití a úpravě odpadu v souladu s povolením podle § 21 odst. 2 zákona č. 541/2020 Sb.,

- b) při převzetí odpadu, s výjimkou odpadu, jehož vlastníkem byl už před převzetím,
1. zaznamenat údaje o odpadu a předávající osobě a provozovně nebo zařízení určeném pro nakládání s odpady, ze kterých je odpad předáván tak, aby mohla být vedena průběžná evidence odpadu a prováděno ohlašování,
 2. odpad zvážit a provést jeho vizuální kontrolu (pozn. vážení lístky jsou součástí evidence odpadů),
 3. ověřit zařazení odpadu podle druhu a kategorie, s výjimkou převzetí od nepodnikající fyzické osoby,
 4. zařadit odpad podle druhu a kategorie v případě, že ho přebírá od nepodnikající fyzické osoby, a
 5. v případě, že není k převzetí daného druhu nebo kategorie odpadu oprávněn, odmítnout převzetí odpadu do zařízení,

c) při převzetí odpadu, s výjimkou odpadu, jehož vlastníkem byl už před převzetím, vydat osobě, od které odpad do zařízení převzal, potvrzení o množství, druhu a kategorii předaného odpadu, včetně uvedení identifikačního čísla zařízení,

d) oznámit bez zbytečného odkladu Krajskému úřadu Jihomoravského kraje, OŽP a Krajské hygienické stanici Jihomoravského kraje nepříznivé vlivy nakládání s odpadem na zdraví lidí nebo životní prostředí, které jsou v rozporu s vlivy popsány

v provozním řádu zařízení nebo vlivy, které překračují limity znečišťování stanovené jinými právními předpisy na ochranu životního prostředí a zdraví lidí, a oznámit opatření přijatá k zamezení těchto nepříznivých vlivů,

e) pokud v zařízení nenakládá pouze s jím produkoványými odpady, zveřejnit seznam druhů odpadů, které smí být do zařízení přijaty,

f) vést provozní deník.

Během provozní doby zařízení, při níž probíhá příjem odpadů do zařízení nebo výdej odpadů nebo výrobků ze zařízení, musí být vždy přítomen pracovník určený provozovatelem zařízení k jeho obsluze.

Údaje o předávající osobě a odpadu

Předávající osoba poskytne osobě provozující toto zařízení určené pro nakládání s odpady v případě jednorázové nebo první z řady dodávek následující písemné informace:

- a) IČO, bylo-li přiděleno, obchodní firmu/název/jméno a příjmení osoby předávající odpad, identifikační číslo obchodníka s odpady, pokud je předávající osobou obchodník s odpady, identifikační číslo zařízení, ze kterého je odpad předáván, pokud je předávající osobou provozovatel zařízení, identifikační číslo provozovny, pokud je předávající osobou původce odpadu, název, adresu a identifikační číslo základní územní jednotky (dále jen "IČZUJ") provozovny. V případě vzniku odpadu mimo provozovnu se uvede kód SO ORP / SOP z číselníků správních obvodů vydaných Českým statistickým úřadem podle místa vzniku odpadu a stručné označení činnosti, při které odpad vznikl, adresa a IČZUJ podle místa vzniku odpadu; v tomto případě se identifikační číslo provozovny a název provozovny neuvádí,
- b) katalogové číslo odpadu, kategorie,
- c) další údaje o vlastnostech odpadu v případech, kdy ověření specifických vlastností pro přijetí odpadu do zařízení vyžadují právní předpisy nebo povolení provozu zařízení, včetně kopií protokolů o zkouškách a k nim kopie příslušných protokolů o odběru vzorků, pokud jsou zkoušky pro tento účel nezbytné (pozn. zejména se jedná o odpad 19 08 05),
- d) v případě, že je původcem odpadu fyzická osoba nepodnikající, poskytne při předání název obce, na jejímž území odpad vznikl.

I.7. Předpokládaný termín zahájení realizace záměru a jeho dokončení

Zahájení realizace záměru: červenec/srpen 2024

Ukončení realizace záměru: -

Záměr je v současné době realizován a připraven k zahájení provozu. Doba provozování kompostárny je závislá na délce platnosti provozního řádu, který schvaluje Krajský úřad Jihomoravského kraje. Platnost je vydávána na neomezenou dobu s povinností každých 6 let provést revizi provozního řádu.

I.8. Výčet dotčených územně samosprávných celků

Předpokládaný záměr se vzhledem k lokalizaci bezprostředně dotýká:

- katastrální území města Hodonín (kód k.ú. 640 417), město Hodonín (ZUJ 586 021)

Dotčenými územně samosprávnými celky jsou v případě hodnoceného záměru:

- Jihomoravský kraj, Krajský úřad Jihomoravského kraje, Žerotínovo nám. 449/3, 601 82 Brno

- Město Hodonín, Městský úřad Hodonín, Národní třída 373/25, 695 01 Hodonín

I.9. Výčet navazujících rozhodnutí a správních úřadů

Městský úřad Hodonín, odbor životního prostředí, Národní třída 373/25, 695 01 Hodonín

- souhlas vodoprávního úřadu podle § 17 zákona č. 254/2001 Sb. o vodách a o změně některých zákonů (vodní zákon) ve znění pozdějších předpisů

- vyjádření k záměru provozování kompostárny podle zákona č. 541/2020 Sb., o odpadech

Městský úřad Hodonín, Stavební úřad pracoviště: Horní Valy 3655/2, 695 35 Hodonín

- vydání stanoviska k záměru provozování kompostárny z hlediska územně plánovací dokumentace.

Krajská hygienická stanice Jihomoravského kraje, územní pracoviště Břeclav a Hodonín, Sovadinova 450, 690 02 Břeclav 2

- vyjádření k provoznímu řádu zařízení podle § 22 odst. 3 zákona č. 541/2020 Sb., o odpadech a o změně některých dalších zákonů, ve znění pozdějších právních předpisů

Krajský úřad Jihomoravského kraje, odbor životního prostředí a zemědělství, Žerotínovo nám. 449/3, 601 82 Brno

- umístění vyjmenovaného zdroje znečišťování podle § 11 odst. 2 písm. d) zákona č. 201/2012 Sb. o ochraně ovzduší ve znění pozdějších předpisů

- souhlas k provozování zařízení k využívání, odstraňování, sběru nebo výkupu odpadů podle § 21, odst. 2 zákona č. 541/2020 Sb. o odpadech ve znění pozdějších předpisů,
- vydání stanoviska k záměru provozování kompostárny z hlediska ochrany přírody a krajiny.

II. Údaje o vstupech

II. 1

Půda: Záměr byl již realizován. Záměr Kompostárna Zbrod, Hodonín bude umístěn na ploše dříve fungujícího zařízení, které sloužilo ke kompostování bioodpadu. Zařízení provozu kompostárny bude situováno na uvedené ploše bez nároku na další rozšiřování, nejedná se o prostorové rozšíření areálu. Stavbou nedojde k žádnému záboru zemědělské půdy ani lesa.

Pozemky dotčené realizací záměru dle KN

Parcelní číslo	Výměra	Druh pozemku	Vlastník	Způsob ochrany
9632	7000 (ohraničeno systémem hrází z celkové výměry pozemku)	Ostatní plocha	ČEZ, a. s., Duhová 1444/2, Michle, 14000 Praha 4	-

II. 2

Voda: V areálu se nenachází vlastní zdroj vody, provozovna není napojena na veřejný vodovodní řad. Pitná voda do objektu je přivážena jako balená. Způsob zajištění jakosti vody pro mytí rukou - voda bude min. 1x měsíčně vypuštěna, nádoba dezinfikována a napuštěna čerstvou vodou z vodovodního řadu. Pro komplexní očištění zaměstnanců je připravena sprcha v zázemí společnosti: Strážnická 690/25, Rohatec, nebo v sousedním zemědělském provozu na adrese Prostřednice, 696 11 Mutěnice.

Dešťové odpadní vody se vsakují zejména do navážených odpadů. Přebytková dešťová voda je odváděna přes vyspádované lože z hrubého recyklátu do zadní části kompostárny, kde je vyhloubena za každou zakládkou odkalovací usazovací jáma tak, aby valy zakládky nebyly ve stálé hladině vody. Přebytková voda je buď odvážena cisternami na ČOV k likvidaci, nebo využita na technologické zkrápění a protiprašná opatření.

Potřebná voda k případnému skrápění zakládky bude dovážena cisternou ze stávající čerpací stanice užitkové vody v areálu složiště, která je průběžně stejným způsobem používána na technologické zkrápění a případná protiprašná opatření v rámci ukládání stabilizátu a technické rekultivace.

Odpadní vody ze stávajícího objektu sociálního zázemí obsluhy (současné zařízení stavby složiště) jsou odvedeny do samostatné bezodtoké jímky splaškových vod. Jímka je řešena jako podzemní a je přístupná šachtou. Vstup šachty je kryt litinovým poklopem. Tato jímka je již vybudována a je používána současnou obsluhou v rámci stavby složiště. Žádné další jímky nebudou již budovány.

II. 3

Ostatní surovinové a energetické zdroje

Elektrická energie: Areál je zásobován elektrickou energií z distribuční sítě E-on. Záměr nevyvolává požadavek na navýšení jejího příkonu.

Pohonné hmoty: V blízkosti areálu je k dispozici čerpací stanice pohonných hmot, kterou bude oznamovatel využívat pro tankování do všech strojů - drtiče, kolového nakladače v ročním objemu do 1000 l.

II. 4

Zařízení k využívání odpadu „Kompostárna ZBROD, Hodonín“ je určeno k využívání následujících odpadů, zařazených dle vyhlášky MŽP č. 8/2021 Sb., kterou se stanoví Katalog odpadů.

Tabulka č. 1 Seznam odpadů přijímaných do zařízení

Katalogové číslo odpadu	Název odpadu	Kategorie odpadu
02 01 01	Kaly z praní a z čištění	O
02 01 03	Odpad rostlinných pletiv	O
02 01 07	Odpady z lesnictví	O
02 03 01	Kaly z praní, čištění, loupání, odstředování a separace	O
02 03 04	Suroviny nevhodné ke spotřebě nebo zpracování	O
02 03 05	Kaly z čištění odpadních vod v místě jejich vzniku	O
02 03 99	Odpady jinak blíže neurčené	O
02 04 03	Kaly z čištění odpadních vod v místě jejich vzniku	O
02 05 02	Kaly z čištění odpadních vod v místě jejich vzniku	O
02 06 01 ³	Suroviny nevhodné ke spotřebě nebo zpracování	O
02 06 03	Kaly z čištění odpadních vod v místě jejich vzniku	O
02 07 01	Odpad z praní, čištění a mechanického zpracování surovin	O
02 07 02	Odpad z destilace lihovin	O
02 07 04 ³	Suroviny nevhodné ke spotřebě nebo zpracování	O
02 07 05	Kaly z čištění odpadních vod v místě jejich vzniku	O
03 01 01	Odpadní kůra a korek	O
03 01 05	Piliny, hobliny, odřezky, dřevo, dřevotřískové desky a dýhy, neuvedené pod číslem 03 01 04 (pozn. bez pojiv, lepidel a nátěrů)	O
03 03 01	Odpadní kůra a dřevo	O
03 03 07	Mechanicky oddělený výmět z rozvláknování odpadního papíru a lepenky	O
03 03 09	Odpadní kaustifikační kal	O
03 03 10	Výmětová vlákna, kaly z mechanického oddělování obsahující vlákna, výplně a povrchové vrstvy z	O

Kompostárna ZBROD, Hodonín, oznámení záměru

	mechanického třídění	
03 03 11	Kaly z čištění odpadních vod v místě jejich vzniku neuvedené pod číslem 03 03 10	○
04 01 07	Kaly neobsahující chrom, zejména kaly z čištění odpadních vod v místě jejich vzniku	○
04 02 10	Organické hmoty z přírodních produktů (např. tuk, vosk)	○
04 02 20	Ostatní kaly z čištění odpadních vod v místě jejich vzniku neuvedené pod 04 02 19	○
15 01 03	Dřevěné obaly	○
17 02 01	Dřevo	○
19 05 03	Kompost nevyhovující jakosti	○
19 06 03	Extrakty z anaerobního zpracování komunálního odpadu	○
19 06 04	Produkty vyhnívání z anaerobního zpracování komunálního odpadu	○
19 06 05	Extrakty z anaerobního zpracování odpadů živočišného a rostlinného původu	○
19 06 06	Produkty vyhnívání z anaerobního zpracování živočišného a rostlinného odpadu	○
19 08 05	<i>Kaly z čištění komunálních odpadních vod</i>	○
19 08 12	Kaly z biologického čištění průmyslových odpadních vod neuvedené pod číslem 19 08 11	○
19 09 01 ²	Pevné odpady z primárního čištění (z česlí a filtrů)	○
19 09 02	Kaly z čiření vody	○
19 12 07	Dřevo neuvedené pod číslem 19 12 06	○
20 01 38	Dřevo neuvedené pod číslem 20 01 37	○
20 02 01	Biologicky rozložitelný odpad	○
20 03 02	Odpad z tržišť	○

V zařízení jsou dále využívány následující odpady – pro vytvoření nosné matrice rekultivačního substrátu:

- 17 05 04 Zemina a kamení neuvedené pod číslem 17 05 03

Pozn:

- dle přílohy č. 25 tab. 25.4 zpracování odpadu 02 02 04 podléhá souhlasu veterinární správy,
- dle přílohy č. 25 tab. 25.5 zpracování odpadu 19 08 05 podléhá povinnosti ověření účinnosti technologie a pravidelnému ověřování limitní hodnot indikátorových organismů.

Činnost 3.3.0 neoddělené soustředování odpadu na základě povolení, způsob nakládání R12a - Úprava odpadu před využitím některým ze způsobů uvedených pod označením R1 až R11 neuvedená v dalších bodech

V souladu s ust. § 30 odst. 2 zákona č. 541/2020 Sb., o odpadech může být upuštěno od odděleného soustředování odpadů těchto sestavených skupin druhů odpadů:

Skupina A: 02 01 03 (odpady rostlinný pletiv), 20 02 01 (biologicky rozložitelný odpad), 20 03 02 (odpad z tržišť)

Tato směs odpadů bude zaříděna pod katalogové číslo – **20 02 01**

Skupina B: 02 01 07 (odpady z lesnictví), 03 01 01 (odpadní kůra a korek), 03 01 05 (piliny, hobliny, odřezky, dřevo, dřevotřískové desky a dýhy, neuvedené pod číslem 03 01 04 – pozn. bez pojiv, lepidel a nátěrů), 03 03 01 (odpadní kůra a dřevo), 15 01 03 (dřevěné obaly), 17 02 01 (dřevo), 19 12 07 (dřevo), 20 01 38 (dřevo neuvedené pod číslem 20 01 37)

Tato směs odpadů bude zaříděna pod katalogové číslo – **20 01 38**

Materiály, které vstupují do zařízení a nejedná se o odpady:

V zařízení budou zpracovávány pouze odpady.

V zařízení se nezpracovávají vedlejší produkty živočišného původu a získané produkty nebo odpad ze stravovacích zařízení.

Suroviny pro výrobu kompostu

Hlavním surovinovým zdrojem kompostárny jsou především zpracovávány biologicky rozložitelné materiály a odpad vystupující z Homogenizačního zařízení. Kompostárna bude určena pro zpracování biologicky rozložitelného odpadu z komunální, zemědělské či průmyslové sféry za předpokladu, že jejich kvalitativní charakteristiky umožňují jejich využití touto technologií.

Zařízení k využívání odpadu „Kompostárna ZBROD, Hodonín“ je určeno k úplnému materiálovému využití kompostovatelných odpadů nebo zemin

Výstupem je produkt určen k použití jako hnojivo na zemědělské nebo lesní půdě, k obnově narušených ploch, k rekultivacím, sadovým úpravám nebo k jiným obdobným účelům.

Produkt vyhovuje požadavkům na hnojivo, pomocnou půdní látku nebo substrát a na jejich uvádění do oběhu dle zákona č 156/1998 Sb.

Vyrobený kompost je hnědá, šedohnědá až černá homogenní hmota, sypká nebo drobtovitá až hrudkovitá struktury, bez nerozpojitelných částic. Výrobek nesmí vykazovat pachy svědčící o přítomnosti nežádoucích látek.

Chemické a fyzikální vlastnosti:

Vlastnost:

vlhkost v %

spalitelné látky ve vysušeném vzorku v %

celkový dusík jako N přepočtený na vysušený vzorek v %

hodnota pH

poměr C : N

nežádoucí příměsi nad 5 mm v %

nerozložitelné příměsi nad 20 mm v %

Hodnota:

od 30,0 do 65,0

min. 22,0

min. 0,6

od 6,0 do 9,0

max. 30

max. 0,5

max. 3,0

Ve výrobku nejsou překročeny limitní hodnoty pro obsah rizikových prvků dle přílohy č. 1, bod 2.b), vyhlášky MZ č. 474/2000 Sb.:

mg/kg sušiny

kadmium	olovo	rtuť	arsen	chrom	měď	nikl	zinek
m							
2	100	1,0	30	100	150	50	600

- Rekultivační kompost nebo rekultivační substrát

2. skupina – výstupy, které splňují požadavky dle vyhlášky č. 273/2021 Sb. a využívají se mimo zemědělskou a lesní půdu:

- **třída I** - určena pro využití na povrchu terénu užívaného nebo určeného pro zeleň u sportovních a rekreačních zařízení včetně těchto zařízení v obytných zónách s výjimkou venkovních hracích ploch (rekultivační kompost);
- **třída II** - určena pro využití na povrchu terénu užívaného nebo určeného pro městskou zeleň, zeleň parků a lesoparků, pro využití při vytváření rekultivačních vrstev nebo pro přimíchávání do zemin při tvorbě rekultivačních vrstev, v intravilánu průmyslových zón, při úpravách terénu v průmyslových zónách (rekultivační kompost). Použité množství v místě použití nesmí přesahovat v průměru 200 t sušiny na 1 ha v období deseti let. Pro uvedená místa a účely je možné užívat i třídu I.

Limitní koncentrace vybraných rizikových látek a prvků mg/kg sušiny:

Sledovaný ukazatel	Jednotka	Skupina 2 Třída I	Skupina 2 Třída II
As	[mg/kg sušiny]	10	20
Cd	[mg/kg sušiny]	1,7	3
Cr _{celkový}	[mg/kg sušiny]	100	250
Cu	[mg/kg sušiny]	170	400
Hg	[mg/kg sušiny]	0,8	1,5
Ni	[mg/kg sušiny]	65	100
Pb	[mg/kg sušiny]	100	300
Zn	[mg/kg sušiny]	500	1200
PCB		0,02	0,2

Kompostárna ZBROD, Hodonín, oznámení záměru

PAU	3	6
Nečistoty >2 mm	<0.5%	<0.5%
Nerozložitelné příměsi a nežádoucí	<5%	<5%
AT ₄ *	-	-

Kvalitativní znaky jakosti kompostu skupiny 2

Parametr	Jednotka	Hodnota
Vlhkost	% hm.	30-65
Spalitelné látky	% hm. v sušině	min. 20
Celkový dusík	% hm. v sušině	min. 0,6
Poměr C:N	max.	30
pH	-	6-9
Nerozložitelné příměsi > 20 mm	% hm. v sušině	<3,0
Nežádoucí příměsi > 5 mm	% hm. v sušině	< 0,5

Rekultivačním kompostem se rozumí stabilizovaný výstup z aerobního zpracování biologicky rozložitelných odpadů, určený pro udržení nebo zlepšení vlastností půdy, použitelný mimo zemědělskou a lesní půdu.

*Poměr C:N se vypočítává ze stanovení obsahu spalitelných látek v sušině následovně: (spalitelné látky:2):N

Vlhkost je prováděna pěstní zkouškou.

V případě výroby rekultivačního substrátu bude do kompostu přivádána zemina.

V případě zpracování odpadu 19 08 05 musí vyrobená šarže splňovat limitní hodnoty indikátorových mikroorganismů:

Indikátorový mikroorganismus	Jednotka	Počet zkoušených vzorků při každé kontrole výstupu		Limitní hodnot a (nález/ KTJ ⁴)
Salmonella spp.	nález v 50 g	5		negativní
Escherichia coli nebo Enterokoky**	KTJ* v 1 gramu	5	4	< 10 ³
			1	< 5.10 ³

*KTJ – kolonie tvořící jednotku

**Z odebraných 5 vzorků musí minimálně stanovený počet vyhovět předepsaným limitům mikrobiologické zkoušky.

Četnost ověřování limitních hodnot indikátorových mikroorganismů, splnění požadavků na obsah škodlivin v sušině a kvalitativních znaků jakosti výstupů ze zařízení na využívání biologicky rozložitelných odpadů podle příloh č. 28 a č. 30 k vyhlášce č. 273/2021 Sb.

Roční produkce výstupů [t]	Četnost kontrol výstupů
0 -1000	2 x za rok
1001 – 5000	4 x za rok
5001 - 10 000	6 x za rok
10 001 a více	12 x za rok

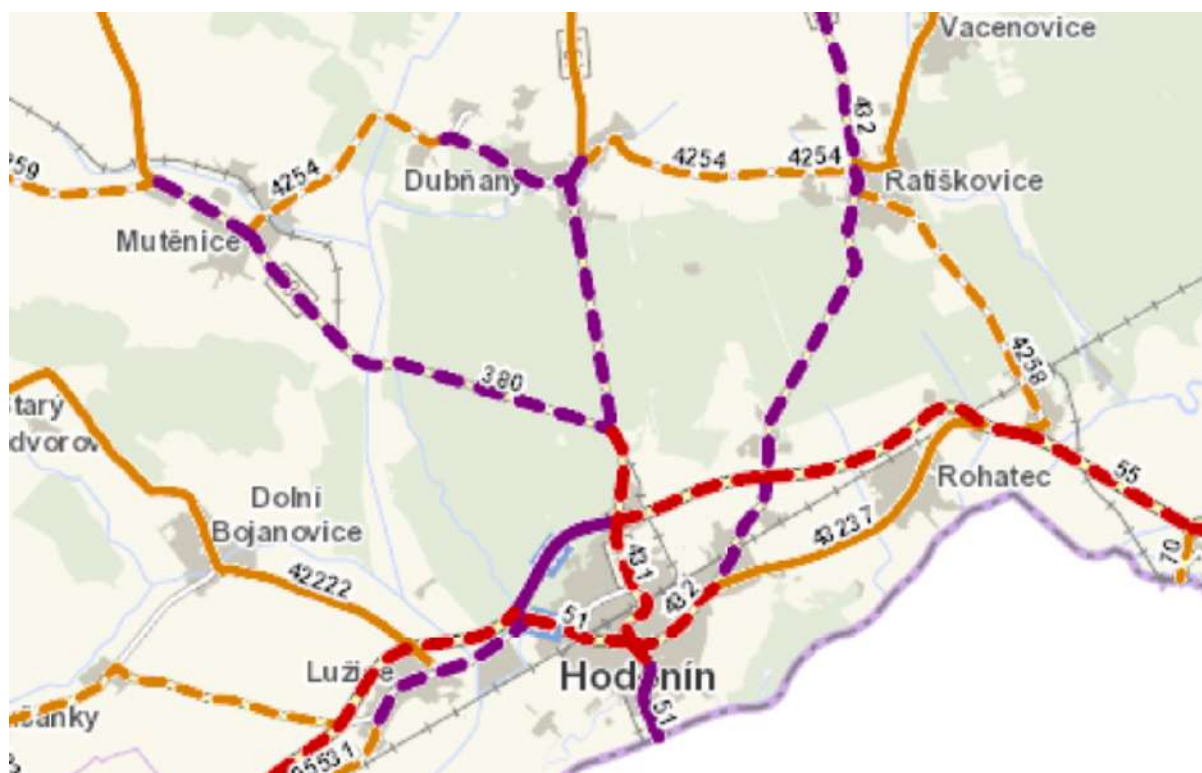
V případě celoročního provozu se kontroly provádějí v zimním a letním období.

Kontroly výstupu ze zařízení lze provádět u každé vyrobené šarže.

II. 5 Nároky na dopravu a jinou infrastrukturu

Areál je na veřejnou silniční síť napojen prostřednictvím komunikace Zbrod – silnice Mutěnice - Hodonín . Areál je zásobován silniční sítí v území, tj. sítí krajských silnic II. třídy č. 380 v úseku Hodonín – Mutěnice. Pro dopravu v rámci areálu jsou využity stávající zpevněné komunikace a manipulační plochy zpřístupňující a propojující jednotlivé plochy a objekty. Tato stávající silniční a vnitro areálová komunikační síť je pro potřeby oznamovaného záměru vyhovující. Inženýrské sítě, které byly vybudovány v rámci předchozích fází provozu areálu, plně pokrývají požadavky infrastrukturního napojení areálu závodu.

Obrázek č. 5 Výsledky statistického šetření zaměřeného na zatížení komunikací rok 2020



Tabulky dostupných dopravních intenzit v okolí záměru Úsek 6-2260 Komunikace II/380

Sčítání dopravy 2020 (sč.úsek: 6-2260) význam zkratek																
Roční průměr denních intenzit dopravy		LN	SN	SNP	TN	TNP	NSN	A	AK	TR	TRP	TV	O	M	SV	
RPDI - všechny dny	voz/den	462	124	10	94	31	112	37	0	3	12	885	4 688	24	5 597	
		LN	SN	SNP	TN	TNP	NSN	A	AK	TR	TRP	TV	O	M	SV	
RPDI - pracovní den (Po-Pá)	voz/den	556	158	13	119	41	149	48	0	4	15	1 103	5 102	25	6 230	
RPDI - volné dny (mimo svátky)	voz/den	227	40	2	30	6	20	9	0	1	4	339	3 652	21	4 012	
Hodinová intenzita dopravy												TV	SV			
Padesátirázová intenzita dopravy												105	666			
Špičková hodinová intenzita dopravy												100	632			
Těžká nákladní vozidla - TNV															TNV	
Hodnota TNV															627	
Intenzita dopravy pro hlukové a emisní výpočty		dle CNOSSOS-EU		I1	I2	I3	I4	Celkem	dle Manuálu 2020		OAL	NAL	NS	Celkem		
Roční průměr intenzit, den (06-18)	voz/den	Vysvětlení viz Podrobné výsledky		3 903	288	225	19	4 435	Vysvětlení viz Podrobné výsledky		3 923	374	135	4 432		
Roční průměr intenzit, večer (18-22)	voz/den			720	29	23	3	775			723	38	15	776		
Roční průměr intenzit, noc (22-06)	voz/den			342	23	20	2	387			343	31	15	389		
Emise											OA	LNA	TNA	NS	BUS	Celkem
Roční špičková hodinová intenzita dopravy											646	63	32	21	5	767
Koeficienty nerovnoměrnosti dopravy												alfa	beta	gama	PS	
Koeficient nerovnoměrnosti dopravy												-	0.98	1.01	0.97	54:46
Intenzita cyklistické dopravy															C	
Cyklistická doprava															18	

Sčítání bylo provedeno na úseku č. 6-2260 na komunikaci č. II/380 (trasa Hodonín – Mutěnice). Jedná se o součet vozidel za 24 hod.

Těžká vozidla: 885

Osobní vozidla: 4688

Motocykly: 24

Součet všech vozidel: 5597

Nároky na dopravu neřešena, jedná se již o realizovanou stavbu a nebude zvýšený nárok na dopravu.

II. 6 Vliv na biologickou rozmanitost území

Metodický pokyn MŽP MZP/2017/710/1985:

Při výkladu pojmu „biologická rozmanitost“ (biodiverzita) pro účely zákona č. 100/2001 Sb. je nutné vycházet z definice pojmu dle článku 2 Úmluvy o biologické rozmanitosti, podle které je biologická rozmanitost (biodiverzita) chápána jako variabilita všech žijících organismů včetně suchozemských, mořských a jiných vodních ekosystémů a ekologických komplexů, jejichž jsou součástí, a zahrnuje různorodost v rámci druhů, mezi druhy i mezi ekosystémy. Nejedná se tedy jen o pouhý součet všech genů, druhů a ekosystémů, ale spíše o variabilitu uvnitř a mezi nimi.

V rámci procesu posuzování vlivů dle zákona č. 100/2001 Sb. je nutné brát v potaz zájmy týkající se zajištění zachování diverzity zejména druhů a reprodukční kapacity ekosystémů vč. jejich vnitřních funkčních vazeb jako základního životního zdroje a zachování diverzity ekosystémů.

Účelem výše uvedeného je přispět k zastavení úbytku biologické rozmanitosti.

Udržitelné využívání přírodních zdrojů

- Záměr je umístěný v rámci stávajícího areálu. Zábor půdy je v tomto případě odůvodněný provozem a zemědělskou výrobou – kvalitní kompost zvyšuje ohumusování půdy.

- Záměr znamená využití ODPADŮ ve většině případů tím nejlepším možným způsobem.
- Záměr produkuje hnojivo, které pomáhá udržovat zemědělskou půdu.

Přírodní zdroje jsou záměrem efektivně využívány a reálně je v podstatě bezodpadový, vše je využito – vyříděné odpady jsou předány oprávněné osobě. Ovlivnění druhů a ekosystémů, jejich zábor (resp. zábor jejich stanovišť v případě druhů) nebo znečišťování záměrem Ekosystémy nebudou dotčeny, jedná se o stávající areál. Nicméně je třeba dodržet veškerá opatření k minimalizaci negativních dopadů.

Opatření k rozvíjení tzv. zelené a modré infrastruktury (např. propojující prvky a plochy zeleně s vodními plochami včetně využití ploch objektů, zadržování a zasakování nebo využívání srážkové vody, aj.), příp. další opatření k podpoře biodiverzity.

Záměr je umístěn v rámci ploch skládky.

Údaje o rozložení zastižených či jinak zjištěných rostlinných a živočišných druhů a vazeb mezi nimi vč. jejich role v zajišťování biologické rozmanitosti v zájmovém území včetně identifikace nepůvodních invazních druhů a cest jejich šíření, údaje o trendech výskytu těchto druhů (např. zánik druhů, stanoviště), stavu dotčené chráněné části životního prostředí (např. významného krajinného prvku, územního systému ekologické stability krajiny, zvláště chráněných území, přírodních parků, evropsky významných lokalit, ptačích oblastí aj.), příp. další. A to v rozsahu odpovídajícím dostupnosti a relevanci těchto údajů s ohledem na předpokládané vlivy posuzovaného záměru.

Jedná se o stávající odpadový areál. Dotčení výše uvedených vazeb je vyloučené.

III. Údaje o výstupech

III.1. Množství a druh emisí do ovzduší

Stacionární zdroje emisí

V souladu s přílohou č. 8 k vyhlášce č. 415/2012 Sb., část II, bod 1.1 (Kompostárny a zařízení na biologickou úpravu odpadů o projektované kapacitě rovné nebo větší než 10 tun na jednu zakládku nebo větší než 150 tun zpracovaného odpadu ročně) nejsou pro tyto zdroje stanoveny žádné emisní limity, pouze technické podmínky provozu:

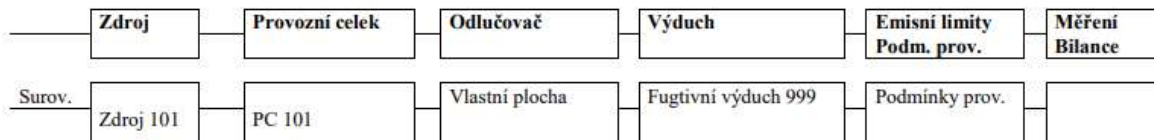
b) Zkondenzované výpary a voda vznikající při kompostovacím procesu (zrání kompostů) smí být u stavebně neuzavřených a nezakrytých kompostáren používány k vlhčení kompostu pouze tehdy, nebude-li použití zvyšovat pachovou zátěž okolí.

Na provozovně je provozován jeden vyjmenovaný zdroj:

Kompostárna - zařízení na biologickou úpravu odpadů o celkové projektované kapacitě 10 t nebo větší na jednu zakládku nebo větší než 150 t zpracovaného odpadu ročně, jedná se o vyjmenovaný zdroj dle přílohy č. 2 zákona - je uvedeno pod kódem 2.3.

Obrázek č. 6 Blokové schéma zdroje

Kompostárna ZBROD, Hodonín, oznámení záměru



Ze zdroje není vyveden výduch do ovzduší, emise unikají fugitivně – jedná se o plošný zdroj.

V provozu není využíváno stacionární spalovací zařízení, zařízení není zdrojem emisí ze spalovacích procesů.

Obecné emisní limity pachových látek či imisní limity pro pachové látky byly zrušeny. Měření pachových látek není vyžadováno.

Kompostování je biologická metoda využívání bioodpadů, kterou se za kontrolovaných podmínek aerobních procesů (za přístupu vzduchu) a činností mikroorganismů přeměňuje bioodpad na kompost. Při tomto procesu nevznikají téměř žádné emise sledovaných znečišťujících látek (TZL, PM10), pouze malé množství NH₃ a pachové látky.

Ke vzniku oxidu uhličitého a metanu jako skleníkových plynů vzniklých rozkladem organických látek by došlo při rozkladných procesech organických látek samovolnou cestou i mimo předkládaný záměr. Nejedná se tedy o navýšení vzniku těchto skleníkových plynů nad přirozenou bilanci. Navíc v řízeném procesu kompostování bude omezen vznik jiných, často více obtěžujících, plyných složek jako např. sulfany a podobné zapáchající plyny.

V souladu s přílohou 8 k vyhlášce č. 415 /2012 Sb., bod 1.1. (Kompostárny a zařízení na biologickou úpravu odpadů o projektované kapacitě rovné nebo větší než 10 tun na jednu zakládku nebo větší než 150 tun zpracovaného odpadu ročně) nejsou pro tyto zdroje stanoveny žádné emisní limity, pouze technické podmínky provozu:

b) Zkondenzované výpary a voda vznikající při kompostovacím procesu (zrání kompostů) smí být u stavebně neuzavřených a nezakrytých kompostáren používány k vlhčení kompostu pouze tehdy, nebude-li použito zvyšovat pachovou zátěž okolí.

Vlastní technologický proces provozu kompostárny nepovede ke zvýšení prašnosti – úniku drobných částic do ovzduší. Za prachové částice se nejčastěji označují tuhé znečišťující látky (TZL). TZL mohou na kompostárně vznikat při překopávání zakládek a při navážení/vyskladnění odpadu. Vzniku TZL je při drcení a překopávání bráněno zvlhčováním materiálu pomocí vody ze zachytné jímky. Vznik prašnosti související s pohybem dopravních prostředků je eliminován do značné míry zpevněním povrchu komunikací (zpevněné plochy), snížením rychlosti pojezdu techniky po areálu na max 15 km/hod a v případě potřeby bude dále snižován skrápěním jejich povrchu.

Výpočet TZL:

Emise pro drcení: 10 g/t x 6666 t = 0,06 t TZL/ rok

Překopávání zakládek 5 g TZL/t (přesypy dopravníků při primárním drcení, při dodržení vlhkosti překopávaného odpadu jsou téměř nulové)

Při naplnění kapacity kompostárny (17 500 t odpadu) bude založeno až 7 šarží kompostu (dle velikosti zakládky). Každá šarže musí být překopána min. 2x během řízeného procesu kompostování (7 x 2 500 t x 2 = 35 000 t)

Emise pro překopávání: 5 g/t x 35 000 t = 0,175 t TZL/ rok

Nutno konstatovat, že ve skutečnosti bude vznik TZL při drcení odpadu a při překopávkách zakládek o něco nižší, jelikož bude dodržována optimální vlhkost zakládek, která minimalizuje možnost vzniku TZL.

Při technologické kázni (včasné zapravení bioodpadů do zakládky, dodržování přiměřené vlhkosti zakládek kompostu atp.) a zároveň dodržování podmínek provozu kompostárny stanovených KÚ Jihomoravského kraje, nelze předpokládat zhoršení kvality ovzduší realizací záměru. Za zhoršení kvality ovzduší se považuje nadměrné zatížení okolí pachovými látkami nebo emisemi znečišťujících látek.

Emise z dopravy

Četnost dopravy spojená s provozem záměru je uvedena v kapitole: „Nároky na dopravní a jinou infrastrukturu.“ Jedná se v podstatě o stávající dopravu, která se mění zanedbatelným způsobem. V území jsou nevýznamným příspěvkem.

III.2. Množství odpadních vod a jejich znečištění

Ze zařízení nebude vypouštěna zachycená odpadní (výluhová) ani srážková voda do vod povrchových nebo podzemních. Z Kompostárny ZBROD jsou dešťové odpadní vody vsakovány zejména do navážených odpadů. Přebytečná dešťová voda je odváděna přes vyspádované lože z hrubého recyklátu do zadní části kompostárny, kde je vyhloubena za každou zakládkou odkalovací usazovací jáma tak, aby valy zakládky nebyly ve stálé hladině vody. Přebytečná voda je buď odvážena cisternami na ČOV k likvidaci, nebo využita na technologické zkrápění a protiprašná opatření.

Odpadní vody ze stávajícího objektu sociálního zázemí obsluhy (současné zařízení stavby složiště) jsou odvedeny do samostatné bezodtoké jímky splaškových vod. Jímka je řešena jako podzemní a je přístupná šachtou. Vstup šachty je kryt litinovým poklopem. Tato jímka je již vybudována a je používána současnou obsluhou v rámci stavby složiště. Žádné další jímky nebudou již budovány.

Zkoušky těsnosti záchytné jímky jsou prováděny 1x za 5 let odborně způsobilou osobou dle §39 odst. 4, písm. d) zákona č. 254/2001 Sb. o vodách a změně některých zákonů (vodní zákon). Tato voda bude v případě nutnosti čerpána cisternami nebo ponorným kalovým čerpadlem a využita dle potřeby provozu zařízení. 1x měsíčně je prováděna vizuální kontrola jímky proti přetečení, v případě výskytu nadměrných srážek je prováděna každý den. Zápis o kontrole je zaznamenán v provozním deníku zařízení.

III.3. Kategorizace a množství odpadů

Odpady vytríděné z odpadu určeného ke kompostování (nežádoucí příměsi) jsou k dalšímu využití nebo odstranění předávány jako odpad:

- 19 12 01 Papír a lepenka
- 19 12 02 Železné kovy
- 19 12 03 Neželezné kovy
- 19 12 04 Plasty a kaučuk

- 19 12 05 Sklo
- 19 12 07 Dřevo neuvedené pod číslem 19 12 06
- 19 12 08 Textil
- 19 12 09 Nerosty (např. písek, kameny)
- 19 12 12 Jiné odpady (včetně směsí materiálů) z mechanické úpravy odpadu neuvedené pod číslem 19 12 11
- nebo je odpad zařazen postupem podle platných právních předpisů

Produkt nevyhovující požadavkům nadsítná frakce, je k dalšímu využití nebo odstranění předáván jako odpad:

- 19 05 03 Kompost nevyhovující jakosti

Odpad vznikající činností zaměstnanců:

- 20 03 01 Směsný komunální odpad
- 20 03 07 Objemný odpad

III.4. Hluk

Hygienické limity pro posuzování hluku Zjištěný stav akustické situace ve vnějším prostoru (na základě měření, nebo na základě výpočtů) se posuzuje podle Nařízení vlády č. 272/2011 Sb., o ochraně zdraví před nepříznivými účinky hluku a vibrací. Hygienický limit v ekvivalentní hladině akustického tlaku A, s výjimkou hluku z leteckého provozu a vysokoenergetického impulsního hluku, se stanoví součtem základní hladiny akustického tlaku A a korekcí přihlížejících ke druhu chráněného prostoru a denní a noční době podle přílohy č. 3 k tomuto nařízení.

a.) Základní hladina hluku $L_{Aeq,T}$ pro stanovení nejvyšší přípustné hladiny hluku ve venkovním prostoru je 50 dB.

b.) Korekce na denní dobu denní období od 06.00 do 22.00 hod. je 0 dB.

III.4.1 Akustické zdroje v rámci provozu

Stacionární zdroje pro Kompostárnu ZBROD, Hodonín patří:

- kolové nakladače
- automobily pro návoz materiálu
- drtič na biomasu

1. Stacionární zdroje hluku:

- drtič dřevní hmoty Husmann HFG V (motor CAT C13 370 kW)
($L_{wa} = 116$ dB – data výrobce, doba provozu 2 h za den)
- kolový nakladač Volvo
($L_{wa} = 115$ dB – data výrobce, doba provozu 5 h za den)

- pohyb nákladních automobilů (5 nákladních automobilů v denní době, příjezd/nakládka/vykládka/odjezd včetně příjezdu a odjezdu po přístupové komunikaci ke kompostárně napojené na silnici II/380, hluk z provozu nákladních vozidel zadán algoritmem výpočtového programu).

2. Dopravní hluk:

- pohyb nákladních automobilů po veřejných komunikacích a hlavní příjezdové komunikaci ke kompostárně (příjezd/odjezd 5 nákladních automobilů v denní době).

Zdroje hluku související s provozem kompostárny budou v provozu pouze v denní době.

2. Výpočet hlukové zátěže:

Nejbližší stavba se zákonem definovaným chráněným venkovním prostorem se nachází severně od kompostárny ve vzdálenosti cca 1,3 km – stavba RD Mutěnice 871. Ostatní chráněná zástavba v okolí se nachází více než 2,0 km od kompostárny.

Stacionární zdroje hluku

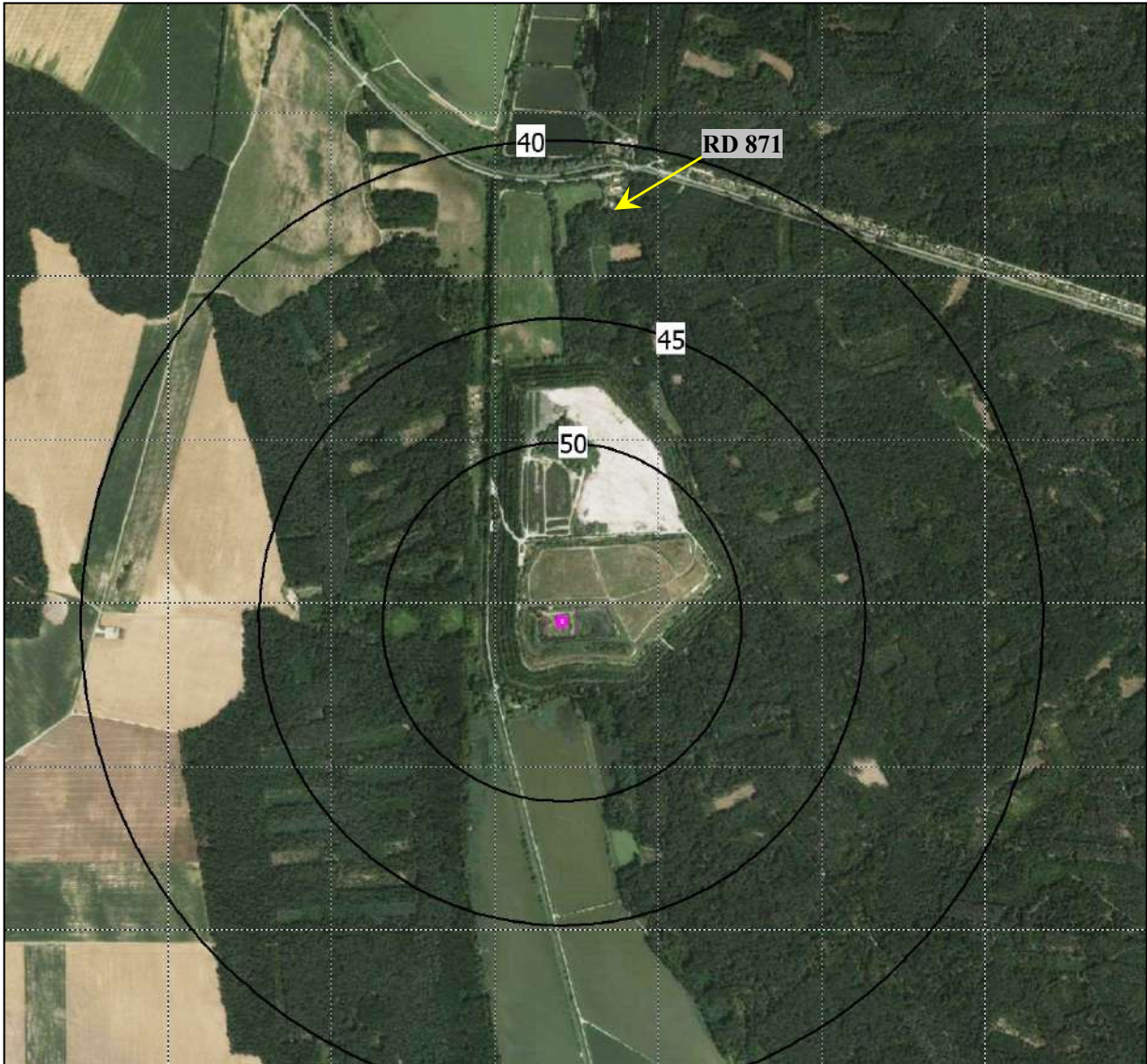
Výpočet emisních hodnot hluku je zpracován výpočtním programem Hluk+, verze 14.55 profi (ČSN ISO 9613-2). Kvalifikovaný odhad nejistoty výpočtů $U = \pm 2,0$ dB.

Výpočty hlukové zátěže pro denní dobu z provozu stacionárních zdrojů hluku byly provedeny plošně formou hlukových pásem stanovením hladiny akustického tlaku $L_{Aeq,T}$ ve výšce 3 m nad terénem.

Ve výpočtovém modelu je uvažováno s odrazivým terénem a odrazivými plochami objektů. Vypočtené predikované hodnoty hlukové zátěže vyjádřené ekvivalentní hladinou akustického tlaku hluku jsou graficky znázorněny pomocí izofon na obrázku.

Dopravní hluk

Vliv dopravy po veřejných komunikacích spojené s provozem kompostárny je vzhledem k intenzitě dopravy po hlavní přístupové komunikaci silnici II/380 (5108 vozidel v denní době) a intenzitě dopravy spojené s provozem kompostárny (5 nákladních automobilů v denní době) na hlukovou zátěž chráněné zástavby zanedbatelný.



Obrázek 1 - Hluková pásma ve výšce 3 m nad terénem v denní době
– hluková zátěž z provozu kompostárny

3. Závěr

Na základě stanovených výsledných hodnot hlukové zátěže okolí kompostárny z provozu kompostárny a na základě intenzity dopravy spojené s provozem kompostárny lze stanovit:

- hluková zátěž chráněné zástavby z provozu kompostárny je nižší než hygienický limit ekvivalentní hladiny akustického tlaku z provozu stacionárních zdrojů hluku $L_{Aeq,T} = 50$ dB pro denní dobu,
- nárůst hlukové zátěže chráněné zástavby z dopravy po veřejných komunikacích spojené s provozem kompostárny je zanedbatelný.

III.5. Rizika havárií vzhledem k navrženému použití látek a technologií

Za běžného průběhu provozu posuzovaného záměru nevyplývají pro zaměstnance, veřejnost a životní prostředí v posuzované lokalitě významné negativní vlivy snižující kvalitu území, případně rizika havárií. Riziko pro bezpečnost provozu a lokální znečištění životního prostředí představuje pouze případ mimořádné události (např. v důsledku technické závady nebo nehody). Za mimořádné události z hlediska negativního vlivu na životní prostředí a zdraví obyvatel lze považovat: vodohospodářsky závažný únik závadných látek, mimořádný únik ovzduší znečišťující emisí, požár a dopravní nehoda.

Při dodržování technologických zásad uvedených v provozním řádu zařízení se při provozu aerobního kompostování minimalizuje vznik zápachu, prachu a výskyt obtížných živočichů a hmyzu. Vznik nadměrných zápašných emisí je nutno považovat za nežádoucí situaci a příčinu vzniku těchto emisí je třeba okamžitě odstranit (homogenizací zapašené trávy do kompostové zakládky, zvýšením aerobních podmínek v kompostových zakládkách nebo použitím přípravků potlačující zápach). V případě vzniku tuhých znečišťujících látek a dalších materiálů, které mohou být unášeny větrem, bude provedena homogenizace kompostu v souběhu s jeho skrápěním, aby byl tento nežádoucí stav odstraněn. Omezení vzniku aerosolů, které se mohou objevovat během překopávek kompostových zakládek, bude zabezpečeno dostatečným vlhčením zakládek.

Přebytečná dešťová voda je odváděna přes vyspádované lože z hrubého recyklátu do zadní části kompostárny, kde je vyhloubena za každou zakládkou odkalovací usazovací jáma tak, aby valy zakládky nebyly ve stálé hladině vody

V zařízení není nakládáno s tekutými odpady vyjma zachycené výluhové vody, která je využívána ke skrápění zakládek - případně hotového kompostu. Kaly jsou do zařízení přijímány v odvodněném stavu – sušina nad 20%.

Kompostovací plocha, kde bude docházet k nakládání s biologicky rozložitelnými odpady je vodohospodářsky zabezpečená. Vzhledem k tomuto faktu je únik kompostového výluhu (případně srážkové vody) mimo zabezpečenou plochu nepravděpodobný. Těsnosti jímek jsou dle vodního zákona pravidelně ověřovány. Stav jímek je pravidelně monitorován a stav je zapisován do provozního deníku zařízení.

Potenciální zdroje a náhodný únik závadných látek, vodohospodářská havárie

V zařízení bude nakládáno s následujícími zvláště nebezpečnými nebo nebezpečnými látkami ve smyslu přílohy č. 1 zákona č. 254/2001 Sb., o vodách:

- minerální oleje a uhlovodíky ropného původu (tj. pohonné hmoty a mazadla),
- silážní šťávy, průmyslová hnojiva a jejich tekuté složky, aerobně stabilizované komposty (tj. vody z fermentace, kompost, některé přísady do fermentace)

Havarijním stavem se pro potřeby tohoto provozního řádu rozumí únik uvedených látek na nezpevněný terén mimo zabezpečené zpevněné plochy nebo únik na ostatní plochy v množství, které není možné lokalizovat vlastní silou.

Neprodleně po zjištění úniku škodlivin zahájí obsluha zařízení práce zaměřené na jeho lokalizaci a likvidaci. Před zahájením zásahu za účelem lokalizace a odstranění úniku je nutné identifikovat unikající škodliviny a vybavit zasahující zaměstnance ochrannými prostředky dle charakteru uniklé látky.

Únik škodlivin je obecně lokalizován podle následujících uvedených zásad:

- zabránit dalšímu úniku ze zdroje (stabilizací převržené nádoby, přemístěním vadné nádoby nebo jejího obsahu do nádoby bezvadné, záchytné vany nebo do zajištěných prostor, zabandážováním zdroje úniku jiným vhodným způsobem dle situace),
- zabránit dalšímu šíření uniklých kapalných látek posypáním sorbentem (Vapex, piliny, písek nebo hlína),
- únik pevných látek charakteru škodlivin likvidovat shromážděním uniklých pevných látek do vhodné nádoby,
- kontaminovaný sorbent, případně i kontaminovanou zeminu (v případě úniku na volný terén) odtěžit a deponovat na bezpečném místě (těsná nádoba, zajištěná plocha),
- zabezpečit zneškodnění kontaminovaného materiálu oprávněnou osobou v souladu s platnými předpisy v oblasti nakládání s odpady.

V případě, že únik není možné lokalizovat vlastní silou nebo v případě, že dojde ke zranění osob nebo v případě, že došlo k úniku v důsledku dopravní nehody nebo zlého úmyslu, vyrozumí správce technologie nebo zastupující osoba zásahové jednotky podle kapitoly 1 tohoto provozního řádu.

V případě, že únik naplňuje kritéria havarijního stavu podle tohoto provozního řádu, jsou o skutečnosti vyrozuměny dohlížecí orgány státní správy podle kapitoly 1 tohoto provozního řádu.

V případě, že únik splňuje kritéria havarijního stavu, je dále o havarijním úniku a postupu jeho likvidace vyhotovena písemná zpráva, která obsahuje:

- časové údaje,
- popis místa a příčiny úniku,
- údaje o charakteru a množství uniklých látek, popis rozsahu kontaminace,
- popis způsobu likvidace havárie a způsobu likvidace kontaminovaného materiálu.
- zpráva o havarijním úniku a způsobu jeho likvidace je předána MěÚ Hodonín, OŽP.

Dopravní nehoda

Dopravní nehoda je mimořádná situace v provozu zařízení, při které dochází ke střetům motorových vozidel a ostatních účastníků silničního provozu mezi sebou, s pevnými překážkami, případně s chodci nebo i k havárii bez přímé kolize s jinými účastníky silničního provozu či objekty. Je vždy provázána rizikem poškození zdraví účastníků silničního provozu a možnosti vzniku materiální škody. Doprovodným jevem může být i riziko vzniku havarijního stavu (např. únikem provozních náplní motorových vozidel) nebo požáru vozidla. Prevencí vzniku dopravní nehody je dodržování pravidel silničního provozu, věnování se řízení, bezvadný technický stav vozidel a přizpůsobení jízdy provozu na komunikaci a jejímu stavu.

ČÁST C. Údaje o stavu životního prostředí v dotčeném prostředí

I. Přehled nejvýznamnějších environmetálních charakteristik dotčeného území

Posuzovaný záměr je umístěn v rámci stávajícího areálu skládky, který je k účelu kompostování dlouhodobě využíván.

Chráněná území, ochranná pásma

- Posuzovaná lokalita a její okolí není součástí chráněné oblasti přirozené akumulace vod (CHOPAV).
- Záměr nestojí v ochranném pásmu zdrojů pitné vody
- Záměr je umístěn v rámci Chráněných ložiskových území – lignit, ropa, zemní plyn, jedná se ale o stabilizované území,
- Plánovaná stavba je v ochranném pásmu lesa.
- Katastrální území Hodonín a okolní katastry jsou zranitelnou oblastí podle Nařízení vlády 262/2012 o stanovení zranitelných oblastí a akčním programu.
- Lokalita není součástí prvků územního systému ekologické stability.

Zvláště chráněná území

Zákon č. 114/1992 Sb., v platném znění, § 14 upravuje kategorie zvláště chráněných území (národní parky, chráněné krajinné oblasti, národní přírodní rezervace, přírodní rezervace, národní přírodní památky, přírodní památky) – *posuzovaný záměr není v interakci.*

Evropsky významné lokality a ptačí oblasti

Evropsky významné lokality dle § 45 a–c zák. č. 218/2004 Sb., jenž jsou zahrnuty do národního seznamu těchto lokalit podle § 45 a ve smyslu příloh NV č. 318/2013 Sb. nebo vymezených ptačích oblastí podle § 45e tohoto zákona. – *posuzovaný záměr se nachází v EVL Hodonínská Dúbrava*

Chráněná území dle zákona 44/1988 o ochraně a využití nerostného bohatství (horní zákon), v aktuálním znění – *posuzovaný záměr se nachází ve výhradním ložisku nerostných surovin a chráněných ložiskových území CHLÚ Hodonín a území CHLÚ Hodonín VII*

Území historického, kulturního nebo archeologického významu – pravěké nálezy na území nejsou dosud známy, nelze je však jednoznačně vyloučit.

II. Stručná charakteristika stavu složek životního prostředí v dotčeném území, které budou pravděpodobně významně ovlivněny

Významné ovlivnění složek životního prostředí lze vzhledem k charakteru a velikosti záměru oprávněně vyloučit. Realizací předmětného záměru v území byly sledovány při přípravě záměru následující složky životního prostředí, které by mohly být ovlivněny.

II. 1. Ovzduší a klima

V ČR se vyskytují tři klimatické oblasti: teplá, mírně teplá a chladná. Danou oblast můžeme zařadit do teplé oblasti T4 charakteristické pro tuto oblast je která je charakterizována velmi dlouhým létem, velmi teplým a velmi suchým. Přechodné

období je krátké s teplým jarem i podzimem. Zima je krátká, mírně teplá, suchá až velmi suchá, s velmi krátkým trváním sněhové pokrývky.

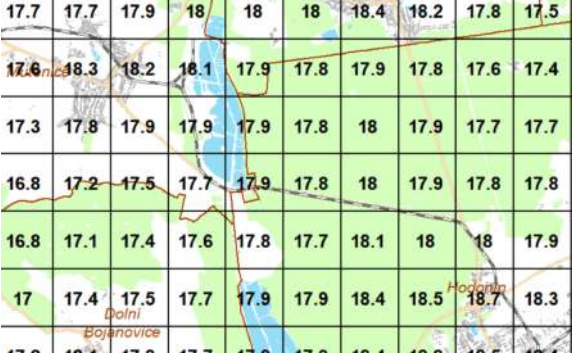
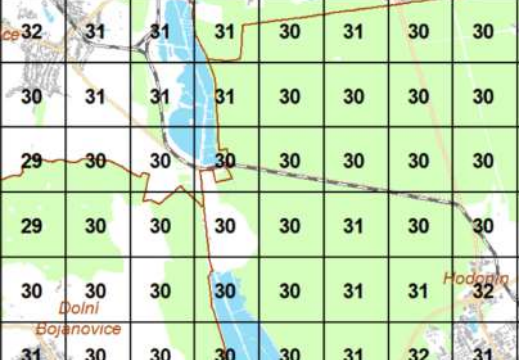



Klimatické ukazatele oblasti T4

Počet letních dnů	60-70
Počet dnů s průměrnou teplotou 10 °C a více	170-180
Počet mrazivých dnů	100-110
Počet letních dnů	30-40
Průměrná teplota v lednu	-2°C až -3°C
Průměrná teplota v červenci	19°C až 20°C
Průměrná teplota v dubnu	9°C až 10°C
Průměrná teplota v říjnu	9°C až 10°C
Průměrný počet dnů se srážkami 1 mm a více	80-90 [mm]
Srážkový úhrn ve vegetačním období	200-300 [mm]
Srážkový úhrn v zimním období	400-500 [mm]
Počet dnů se sněhovou pokrývkou	40-50
Počet zamračených dnů v roce	110-120
Počet jasných dnů v roce	50-60

Kvalita ovzduší

Koncentrace v jednotlivých sledovaných bodech – pětileté klouzavé průměry 2019 - 2023	
<p>NO₂ [µg.m⁻³] roční průměrná koncentrace</p>	<p>SO₂ [µg.m⁻³] 4. nejvyšší hodnota 24 hodinové průměrné koncentrace v kalendářním roce</p>
<p>PM₁₀ [µg.m⁻³] roční průměrná koncentrace</p>	<p>PM_{10_M36} [µg.m⁻³] 36. nejvyšší hodnota 24 hodinové průměrné koncentrace v kalendářním roce</p>

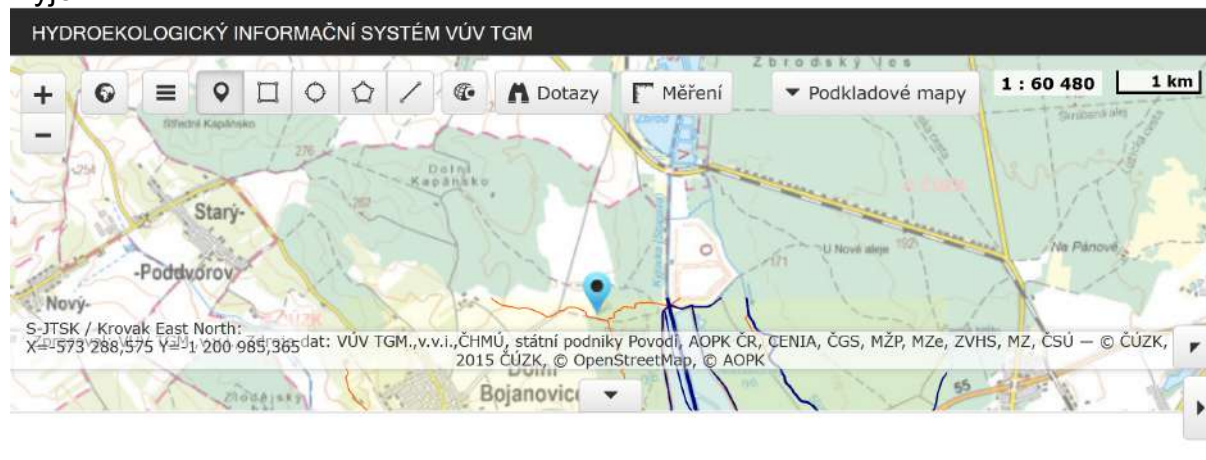
Kompostárna ZBROD, Hodonín, oznámení záměru

	
PM2,5 [µg.m-3] roční průměrná koncentrace	Benzen [µg.m-3] roční průměrná koncentrace
	
Benzo[a]pyren [mg.m-3] roční průměrná koncentrace	SO2 [µg.m-3] roční průměrná koncentrace
	
NOx [µg.m-3] roční průměrná koncentrace	

Dle podkladů se jedná o lokalitu s nadprůměrnou kvalitou ovzduší v rámci ČR. Vlastní posuzovaný záměr bude přispívat ke znečištění ovzduší pouze produkcí pachových látek a amoniaku, které jsou vyhodnoceny v patřičných kapitolách.

II.2 Voda

Zájmové území leží v povodí hlavním povodí Dunaj. Dílčím povodí je zde povodí Dyje.



II.3 Půda, horninové prostředí a přírodní zdroje

Zájmové území náleží do základní vrstvy 2250 Dolnomoravský úval – severní část, do hydrogeologického rajonu č. 22503 Dolnomoravský úval – jižní část.

V lokalitě se nenachází žádný významný přírodní surovinový zdroj nebo jiné přírodní bohatství.

2.4 Vlivy na hlukovou situaci

Hlučnost se může vyskytovat v souvislosti s použitím drtiče bioodpadů a nakladače, které jsou největšími zdroji hluku v provozu kompostárny.

Hluk z dopravních systémů souvisí pouze s lokálním návozem odpadu a vývozem výrobků.

II.5 Ekosystémy, krajina a ochranná pásma

Územní systém ekologické stability

Záměr leží mimo funkční prvky systémů ÚSES. Územní systémy ekologické stability tedy nebudou záměrem dotčeny, poněvadž lokalita je situována mimo přímý dosah funkčních skladebných prvků územních systémů ekologické stability.

Krajinný ráz

Krajinný ráz, kterým je ve smyslu § 3 písm. d) zákona č. 114/1992 Sb., o ochraně přírody a krajiny, zejména přírodní, kulturní a historická charakteristika určitého místa či oblasti, je chráněn před činností snižující jeho estetickou a přírodní hodnotu.

V místě krajinného rázu nebyly identifikovány estetické, přírodní ani další hodnoty spoluurčující krajinný ráz, které by zasluhovaly ochranu a byly negativně dotčeny provozem kompostárny.

Provoz zařízení nemůže způsobit podstatné změny v biologické rozmanitosti ani ve struktuře a funkci ekosystému.

Krajina

Pro celé okolí zájmového území je charakteristické antropogenní pozměnění krajiny v podobě maximálně možného stupně zornění do velkých lánů, většinou s vyloučením remízů či jiných enkláv. Krajina je otevřená, plochá a mírně zvlněná. Zájmové území se nachází mimo zvláště chráněná území ve smyslu § 3 písm. f) zákona ČNR č.114/1992 Sb., o ochraně přírody a krajiny, v platném znění.

Ochranná pásma

Provoz se nedotkne ochranných pásem kulturních památek ani chráněných území. Nebudou dotčeny pozemky určené k plnění funkce lesa.

2.6 Flóra a fauna

Zájmové území a okolí je v naprosté většině pokryto agrocenózami velmi nízké ekologické stability. Zemědělské pozemky jsou zorněny, uceleny do velkých honů a intenzivně obhospodařovány. Žádné lokality s botanickou či zoologickou hodnotou, přesahující významem nejužší lokální rámec, se v zájmovém území nenacházejí. Ve vlastní lokalitě nebyly zjištěny žádné zvláště chráněné druhy rostlin nebo živočichů ve smyslu zákona č. 114/1992 Sb. Ovlivnění druhů v širším okolí nelze předpokládat.

Flóra

Vegetace není na kompostovací ploše přítomna. Kompostovací plocha je obklopena ornou půdou.

Fauna

Odlesněné a zemědělsky intenzivně obhospodařované krajině odpovídá i nízká úroveň biodiverzity. Naprostá většina zjištěných druhů obratlovců patří mezi běžné druhy osídlující kulturní krajinu. Prostor záměru není trvalým stanovištěm či hnízdištěm, jednotliví živočichové ho využívají pouze ke sběru potravy.

2.7 Obyvatelstvo

Základní kritéria pro posouzení míry nebo možnosti ovlivnění této skutečnosti jsou dokladována v tomto oznámení. Možné přímé a nepřímé vlivy na obyvatelstvo je možno charakterizovat s ohledem na jednotlivé složky životního prostředí ve vztahu k obyvatelstvu.

Z hlediska vlivu na ovzduší je možné konstatovat, že v době provozu kompostárny s procesem kompostování aerobním nebude provoz z hlediska pachového a hlukového zatěžovat své okolí žádnými pachovými jevy ani hlukem.

Na základě posouzených možných negativních vlivů na životní prostředí odhadujeme zdravotní riziko způsobené provozem kompostárny pro obyvatelstvo za minimální. Základní kontrolní záležitostí bude sledování kvality výstupního produktu z kompostárny – kompostu.

Jeho charakteristiky by v případě dosahování nepříznivých výsledků mohly znamenat negativní dosah v rámci uplatnění kompostu v prostředí a s tím související nepříznivý vliv na obyvatelstvo žijící v blízkosti pozemků, na nichž bude kompost naven. Z toho důvodu je základním požadavkem

provádět odběr vzorků z jednotlivých výrobních šarží kompostů. Analýzy budou prováděny akreditovanou laboratoří.

2.8 Hmotný majetek

Realizací záměru nedojde k demolicím, k znehodnocení, nebo poškození pozemků a staveb. Naopak lze předpokládat jejich ekonomické zhodnocení v souvislosti s využitím stávající stavby.

ČÁST D. Údaje o vlivech záměru na obyvatelstvo a na životní prostředí

Vzhledem k tomu, že tento provoz již fakticky existuje, nedochází k žádným stavebním, či jiným podstatným úpravám, nepředpokládá se, že by podstatně ovlivnil životní podmínky obyvatel, či okolní životní prostředí. Základní podmínkou je dodržování opatření organizačního řádu. Pouze jejich hrubým porušením by přicházelo v úvahu možné ovlivnění životního prostředí, avšak i v tomto případě by bylo možno toto považovat za zanedbatelné.

I. Zdravotní rizika, sociální důsledky, ekonomické důsledky

Základní kritéria pro posouzení míry nebo možnosti ovlivnění této skutečnosti jsou dokladována v této dokumentaci.

Posouzení vlivu provozu kompostárny na zdraví obyvatelstva bylo sledováno a byly zaznačeny požadavky na zabezpečení hodnocení obsahu cizorodých látek u každé výrobní šarže kompostu. Sledovány budou vstupní suroviny, složení závlahových vod z jímky. Zabezpečením průběžného sledování obsahu škodlivin v produkovaném kompostu, který bude upotřeben pro hnojení zemědělské půdy, je zabezpečena eliminace zdravotních rizik pro obyvatelstvo v důsledku uplatnění výsledného produktu výroby do půdního prostředí.

Sociální a ekonomické důsledky záměru na obyvatelstvo nejsou předpokládány. Sociální vztahy ani psychickou pohodu nebude záměr ovlivňovat. Významným vlivem je technologická kázeň provozovatele zařízení (snižování prašnosti, údržba strojů, včasné zapravení rychle se kazících/tlejících odpadů do předzakládky, předcházení přemnožení škůdců pomocí pravidelných kontrol deratizační firmy atd.).

Vliv na ovzduší

Navržený proces kompostování je aerobní. Z hlediska pachové zátěže nelze předpokládat při dodržování provozního řádu nadměrné zatížení okolí.

V prostředí kompostárny se budou vyskytovat nevýznamné emise CO₂ uvolněného jako produkt aerobního biochemického procesu kompostování. K uvolňování do ovzduší bude docházet zejména

při provzdušňování zakládek. Nevýznamné znečištění ovzduší způsobí nasazená technika (drtič, nakladač, dopravní prostředky). Průmyslové zpracování dřeva je vyjmenovaným stacionárním zdrojem znečišťování ovzduší uvedeným v příloze č. 2, zákona č. 201/2012 Sb., o ochraně ovzduší pod kódem 6.6. *Průmyslové zpracování dřeva o projektované roční spotřebě materiálu větší než 150 m³ včetně.*

Specifický emisní limit pro uvedený zdroj je ve vyhlášce č. 415/2012 Sb. stanoven pro TZL, avšak vzhledem k tomu, že nelze u těchto zařízení provádět měření emisí (resp. nelze měřením zjistit skutečnou úroveň znečišťování), nelze jej zde aplikovat.

Zároveň nelze stanovit emise výpočtem dle § 6 odst. 2. zákona č. 201/2012 Sb., jelikož není pro tuto činnost stanoven emisní faktor.

Při provozu zařízení mohou vznikat v různé míře emise tuhých znečišťujících látek zejména z manipulace a vlastního drcení či štěpkování. Místy výstupu TZL jsou násypky drtiče/štěpkovače, výpady na dopravní prostředky, skládky surovin a produktů a manipulace s nimi, pojezd vozidel po komunikacích a manipulačních plochách apod. Pro omezení emisí TZL lze použít zákryty a podobná opatření. Vzhledem k dočasnému umístění zejména v místě těžby dřeva a k charakteru emitovaných částic (větší částice o rozměru výrazně větším než PM_{10}) není použití zvláštních zařízení pro omezení emisí TZL nutné.

Díky záměru kompostárny se od konečného uložení na skládkách odkloní biologicky rozložitelné komunální odpady ve spádové oblasti zařízení. Na skládkách by se biologicky rozložitelný podíl anaerobně přeměňoval na skládkový plyn s podstatným podílem (cca 50 %) metanu, odklonem od skládkování dojde ke snížení emisí metanu do ovzduší. Namísto produkce metanu, silného skleníkového plynu, realizace záměru zajistí zkompostování = využití biologicky rozložitelných frakcí přijímaných odpadů.

Vliv hlukové zátěže

Zátěž z dopravy surovin a odvozu hotového kompostu bude v neměřitelných hodnotách. Ovlivnění hlukem není předpokládáno vzhledem k situování záměru mimo obytnou zástavbu, doprava nesouvisí s nadměrným dopravním zatížením, předpokládá se maximálně nárůst dopravy o 3-4 vozidla denně na území kompostárny, což je provoz, který nezatíží nadměrně danou lokalitu.

Vliv produkce odpadů

Záměr je prakticky využitím produkce odpadů bohatých na organické látky a rostlinné živiny, které jinak obvykle končí bez užitku na skládkách odpadu.

Vlivy na vodu

Provoz kompostárny není takové povahy, která by mohla zásadně ovlivnit charakter povrchových nebo podzemních vod.

Vlivy na půdu a horninové prostředí

Záměr nepředpokládá žádný zábor pozemků. Provoz kompostárny bude znamenat pozitivní dopad na zlepšení půdní struktury zemědělských pozemků, na kterých by měl být kompost aplikován. Vyváženost živin a jejich snadnější přístupnost pro půdní mikroorganismy převyšuje jednotlivé složky vstupující do kompostovacího procesu. Rovněž struktura kompostu znamená příznivé ovlivnění fyzikálně chemických půdních charakteristik. Pozitivním faktorem je rovněž lepší aplikovatelnost do půdního profilu. Kompost možno označit za finální produkt odpadového hospodářství, jehož základním recipientem je půda. V kontextu vlivů na horninové prostředí není předpokládáno žádné hloubkové zakládání staveb.

Vlivy na floru a faunu

Záměr je navrhován na zpevněné ploše bez záboru ploch na rostlém terénu. Zájmové území pro okolí záměru je tvořeno a ornou půdou. Jsou tak dotčeny

většinou pouze plochy, které se nacházejí v odpřírodněném stavu nebo jde o plochy bez ochranné hodnoty z hlediska výskytu flory a fauny. Není nutno řešit žádná specifická opatření k ochraně flóry a fauny. Záměr dále nevyžaduje kácení mimolesních porostů dřevin.

Vlivy na ekosystém

Záměr nepředpokládá žádný terénní, stavebně technický nebo jiný prostorový zásah do hodnotnějších ekosystémů.

Vlastní areál kompostárny však představuje potenciální nebezpečí nitrifikace a ruderalizace v nejbližším okolí, poněvadž je nakládáno s organickými, na živiny bohatými materiály, navíc s možností přítomnosti diaspor nitrofilních plevelů z místa původu zpracovávaného materiálu. V tomto kontextu je nutno zajistit úklid manipulačních ploch tak, aby nemohlo docházet k transportu zbytků zpracovávaných materiálů mimo nezabezpečenou plochu. Řidiči přivážející odpad/vyskladňující kompost mají povinnost očistit motorové vozidlo před vjezdem na veřejnou komunikaci.

Vlivy na krajinu včetně ovlivnění krajinného rázu

S ohledem na okolnost, že je bez stavebních úprav využito stávajícího provozu kompostárny, nejsou předpokládány vlivy, které by mohly znamenat patrnou změnu krajinného rázu místa. Nevzniká nová charakteristika území ani nedochází ke změně poměrů krajinných složek.

Vlivy na další parametry životního a kulturního prostředí

Nejsou známy. Žádné další vlivy na funkční využití území nenastanou, nedochází k rušení cestní sítě, je zachováno stávající dopravní napojení. Záměr nevyžaduje zvláštní infrastrukturu nebo vyvolané investice mimo vymezené území. Není tudíž předpokládáno další ovlivnění charakteru krajiny, stav ekosystémů či způsob využití území mimo popsané aspekty výše.

Záměr v sobě neobsahuje prostory, které by vyžadovaly zvláštní ochranu ohledně radonového rizika.

Záměr neznamena ovlivnění zájmů památkové péče, rovněž neznamena žádný dopad na kulturní tradice v místě nebo v regionu, ani neovlivňuje jiné kulturní hodnoty nemateriální povahy.

II. Rozsah vlivů vzhledem k zasaženému území a populaci

Rozsah vlivů provozu kompostárny v zájmovém území je zvolen ve vztahu k životnímu prostředí na základě zjištěných skutečností vhodně.

Lokalita je součástí zóny skládky. Charakter provozu nevykazuje výrazné negativní dopady na složky životního prostředí. Vzdálenost od obytné zóny je dostatečná a zároveň vykazuje dobré komunikační napojení pro přísun surovin i odvoz hotového kompostu.

III. Údaje o možných významných nepříznivých vlivech přesahujících státní hranice

Předmětný záměr související se zprovozněním kompostárny není zdrojem možných vlivů, přesahujících státní hranice.

IV Opatření k prevenci, vyloučení, snížení, popřípadě kompenzaci nepříznivých vlivů

Pro prevenci, eliminaci a minimalizaci vlivů na životní prostředí a veřejné zdraví se navrhuje uplatnění následujících podmínek a doporučení:

1. Pravidelně monitorovat stav naplnění akumulární jímky technologických vod, v případě havarijních stavů nebo mimořádných srážkových situací včas řešit jejich zneškodnění na základě provozního řádu.
2. Udržovat dokonalý technický stav všech provozních mechanismů kompostárny z hlediska prevence úniků ropných látek.
3. Vypracovat provozní řád kompostárny s ohledem na zajištění kontroly vstupních a výstupních surovin pro činnost kompostárny.
4. Vypracovat havarijní plán kompostárny pro prevenci vzniku mimořádných situací a minimalizaci negativních vlivů z těchto situací.
5. Dodržovat technologickou kázeň při provozu zařízení kompostárny tak, aby maximum produkce vyhovovalo na výstupu průmyslovému kompostu pro následné využití v zemědělství nebo jiné odběratele.
6. Udržovat komunikace a zpevněné plochy v čistém stavu.
7. Zajistit reálnost protihavarijních opatření v areálu včetně vybavení např. vapexem nebo jinými materiály vhodnými pro záchyt případných kontaminantů z provozu mobilních zařízení.

V. Charakteristika nedostatků ve znalostech a neurčitostí, které se vyskytly při specifikaci vlivů

Vlivy zpracované v tomto oznámení nebyly řešeny na základě zásadních nedostatků nebo neurčitostí, které by mohly ovlivnit rozsah závěrů tohoto posouzení realizovaného v rámci oznámení.

ČÁST E. Porovnání variant

Oznámení představuje jediné řešení – tzv. aktivní varianty, využití stávajícího stavu. Navrhované řešení je v daných podmínkách ekonomicky racionální a v dané oblasti je environmentálně únosné.

Oznámení zpracovala dne: 11.03.2025: Ing. Kateřina Pírková
Podpis oznamovatele:

ČÁST F. Všeobecné shrnutí

(PŘÍLOHY)

Přílohy jsou zařazeny za hlavním textem tohoto oznámení.

Seznam příloh:

KRAJSKÝ ÚŘAD JIHOMORAVSKÉHO KRAJE
Odbor životního prostředí, odd. ochrany přírody a krajiny
Žerotínovo náměstí 3, 601 82 Brno



KUJMXOQ40730

Váš dopis zn.:		ENVISERVIS, s.r.o.
Ze dne:	17.07.2024	
Č. j.:	JMK 107109/2024	Strážnická 690/25
Sp. zn.:	S - JMK 105500/2024 OŽP/Gal	696 01 Rohatec
Vyřizuje:	Š. Gala	
Telefon:	541 654 121	
Počet listů:	2	
Počet příloh/listů:	0/	
Datum	dle el. podpisu	

Stanovisko orgánu ochrany přírody k vlivu záměru „prodloužení kolaudačního souhlasu – kompostárna ZBROD“ na soustavu Natura 2000

Krajský úřad Jihomoravského kraje, odbor životního prostředí, jako orgán ochrany přírody příslušný podle § 77a odst. 4 písm. o) zákona č. 114/1992 Sb., o ochraně přírody a krajiny, v návaznosti na žádost č. j. JMK 105500/2024, doručenou dne 18.07.2024, žadatele ENVISERVIS, s.r.o., Strážnická 690/25, 696 01 Rohatec, IČ: 29218357, a po posouzení záměru „prodloužení kolaudačního souhlasu – kompostárna ZBROD“ v k. ú. Hodonín vydává

stanovisko

podle § 45i odst. 1 zákona o ochraně přírody a krajiny ve smyslu, že záměr
nemůže mít samostatně nebo ve spojení s jinými záměry nebo koncepcemi významný vliv
na předmět ochrany nebo celistvost evropsky významné lokality Hodonínská doubrava (CZ0624070)
soustavy Natura 2000.

Odůvodnění

Uvedený žadatel požádal dne 18.07.2024 odbor životního prostředí Krajského úřadu JMK o stanovisko podle § 45i odst. 1 zákona o ochraně přírody a krajiny k posouzení možného významného vlivu záměru „prodloužení kolaudačního souhlasu – kompostárna ZBROD“ na evropsky významnou lokalitu Hodonínská doubrava soustavy Natura 2000, ve které je umístěn.

Žadatel je v současnosti provozovatelem zařízení pro zpracování biologicky rozložitelných odpadů kompostárna ZBROD (IČZ: CZB01099) na části pozemku parc. č. 9632 v k. ú. Hodonín. Zařízení je provozováno od roku 2011 v souladu s platným povolením vydaným KrÚ JMK. Před uvedením do provozu byla provedena hloubková analýza a posouzení vlivů na ohrožené druhy s navazujícím souhlasným stanoviskem. Kompostárna je od svého uvedení do provozu provozována ve stejném rozsahu beze změny technologie. Záměrem je pokračovat v provozu ve stejném režimu a rozsahu i nadále. Zařízení je umístěno v prostoru složiště stabilizátů Zbrod Jih primárně využívaném pro účely deponování popílkových stabilizátů z elektrárny ČEZ a.s. Hodonín.

IČ
708 88 337

DIČ
CZ70888337

Telefon
541 654 121

DS
x2pbqzq

E-mail
gala.stepan@jmk.cz

Internet
www.jmk.cz

Kompostárna ZBROD, Hodonín, oznámení záměru

Jelikož je toto stanovisko podkladem pro prodloužení kolaudačního souhlasu k provozování stávající kompostárny ZBROD, kdy nedojde k rozšíření provozu ani ke změně zavedených postupů, orgán ochrany přírody vyloučil, že by záměr mohl způsobit významné vlivy na předmět ochrany a celistvost EVL Hodonínská doubrava.

Tento závěr lze aplikovat i na případné dotčení zvláště chráněných druhů rostlin a živočichů, tj.: orgán ochrany přírody nepředpokládá, že pokračování provozu kompostárny stávajícím způsobem významně ohrozí jedince zvláště chráněných druhů rostlin a živočichů či jejich biotopy. Za dobu existence zařízení došlo do jisté míry k začlenění areálu do okolního prostředí a zde přítomná fauna se na provoz kompostárny již adaptovala a využívá ji např. i coby místo k hledání potravy.

Poučení

Toto odůvodněné stanovisko se vydává postupem podle části čtvrté zákona č. 500/2004 Sb., správní řád. Nejedná se o rozhodnutí ve správním řízení a nelze se proti němu odvolat. Za předpokladu zachování stávající právní úpravy a při dodržení parametrů a charakteristik záměru uvedených v žádosti má toto stanovisko neomezenou platnost. Tento správní akt nenahrazuje jiná správní opatření a rozhodnutí, která se k hodnocenému záměru vydávají podle zvláštních právních předpisů.

Mgr. Petr Mach v z.
vedoucí oddělení ochrany přírody a krajiny

Ing. Bc. Lucie Vávrová
referentka ochrany přírody a krajiny

Elektronický podpis: 23.7.2024

Certifikát autora podpisu:

Jméno: Ing. Bc. Lucie Vávrová

Vydal: PostSignum Qualified CA 4

Platnost do: 1.4.2027 09:07 +02:00

MĚSTSKÝ ÚŘAD HODONÍN

Odbor stavební úřad

pracoviště: Horní Valy 3655/2, 695 35 Hodonín

Záměr: Z/2025/19931
Řízení: R/2025/22378
R/2025/22378/2
Vyřizuje: Ing. Jiří Hlaváč
E-mail: epodatelna@muhodonin.cz
Telefon: 518 316 106

V Hodoníně dne 04.02.2025

**PŘEDBĚŽNÁ INFORMACE
O NEZBYTNOSTI POVOLENÍ ZÁMĚRU**

Městský úřad Hodonín, odbor stavební úřad, jako stavební úřad příslušný podle § 30 odst. 1 písm. f) a § 30 odst. 3 písm. a) zákona č. 283/2021 Sb., stavební zákon, ve znění pozdějších předpisů (dále jen „stavební zákon“), poskytuje předběžnou informaci k žádosti podle § 174 odst. 1 písm. b) stavebního zákona a § 139 zákona č. 500/2004 Sb., správní řád, ve znění pozdějších předpisů (dále jen „správní řád“), kterou dne 03.02.2025 podala společnost

ENVISERVIS, s.r.o., Strážnická 690/25, 696 01 Rohatec

(dále jen „žadatel“), k záměru

Kompostárna Zbrod – zařízení k využívání, úpravě a skladování odpadů

(dále jen „záměr“) na pozemku parc. č. 9632 (skládky) v katastrálním území Hodonín.

Zařízení kompostárny je umístěno v uzavřeném areálu složiště popelovin společnosti ČEZ a. s. na části pozemku p. č. 9632 o celkové rozloze 128 273 m², které slouží primárně pro ukládku odpadního popela z elektrárny ČEZ Hodonín. Zařízení tvoří fermentační plocha a skladovací plochy a objekt obsluhy. Roční kapacita zařízení je v rozsahu 17 500 tun biologicky rozložitelných odpadů (tráva, dřevo, listí apod.) při okamžité kapacitě 4 500 tun odpadů a 8 000 tun odpadů vč. vyrobeného kompostu. Vzdálenost zařízení od hranice lesa je 150 m. Vzdálenost zařízení od hranic vodního zdroje Kyjovka je 170 m.

Při posouzení využití zájmového pozemku bylo postupováno podle:

- Územní plán Hodonín, vydaný usnesením Zastupitelstva města Hodonína č. 1371 ze dne 30.10.2012 formou opatření obecné povahy č. 2/2012, které nabylo účinnosti dne 23.11.2012, a změněný:
 - Změnou č. 1 Územního plánu Hodonín, vydanou usnesením Zastupitelstva města Hodonína č. 2222 ze dne 16.09.2014 formou opatření obecné povahy č. 4/2014, které nabylo účinnosti dne 09.10.2014,
 - Změnou č. 2 Územního plánu Hodonín, vydanou usnesením Zastupitelstva města Hodonína č. 1298 ze dne 31.01.2017 formou opatření obecné povahy č. 1/2017, které nabylo účinnosti dne 04.03.2017,
 - Změnou č. 3 Územního plánu Hodonín, vydanou usnesením Zastupitelstva města Hodonína č. 1154 ze dne 13.09.2022 formou opatření obecné povahy, které nabylo účinnosti dne 08.11.2022
 - a Změnou č. 5 Územního plánu Hodonín, vydanou usnesením Zastupitelstva města Hodonína č. 521 ze dne 10.09.2024 formou opatření obecné povahy, které nabylo účinnosti dne 22.10.2024 (dále jen „platný ÚP Hodonín“).

Kompostárna ZBROD, Hodonín, oznámení záměru

str. 2

Stavební úřad současně upozorňuje, že v současnosti je pořizována Změna č. 6 Územního plánu Hodonín, která může změnit podmínky, na jejichž základě je tato písemnost vydávána.

Soulad záměru s platným ÚP Hodonín:

Dle platného ÚP Hodonín se předmětný pozemek nachází v zastavěném území, ve stabilizované ploše *TX – plochy technické infrastruktury – nakládání s odpady*.

TX - plochy technické infrastruktury – nakládání s odpady

Hlavní využití:

Plochy slouží k nakládání s odpady, popř. struskou.

Přípustné využití:

- *pozemky skládek a zařízení sloužících k likvidaci odpadů včetně souvisejících provozů (např. sociální zařízení);*
- *pozemky zeleně;*
- *pozemky související dopravní a technické infrastruktury.*

Nepřípustné využití:

- *činnosti, děje a zařízení, které omezují hlavní využití.*

Pozn.:

Záměrem dotčený pozemek parc. č. 9632 je také součástí lokality Natura 2000, je zahrnut do území zvláštní povodně, částečně také do záplavového území Q100, do výhradního ložiska nerostných surovin a chráněných ložiskových území CHLÚ Hodonín a CHLÚ Hodonín VII. Dále skrze tento pozemek prochází struskovod a jeho západní okraj spadá do ochranného pásma nadzemního vedení vn 22 kV.

Lze konstatovat, že zamýšlený záměr „využívání, úprava a skladování kompostu“ je v souladu s platným ÚP Hodonín.

Poučení:

Ten, kdo o předběžnou informaci žádá, kromě obecných náležitostí podle správního řádu uvede konkrétní požadavky na předběžnou informaci a konkrétní údaje o záměru, zejména jeho umístění, účel a technické provedení záměru. V téže věci lze předběžnou informaci požadovat jen jednou. Předběžnou informaci lze požadovat i po zahájení řízení.

Předběžná informace přestává platit, dostala-li se do rozporu s právním předpisem, který nabyl účinnosti po jejím vydání, nebo došlo-li ke změně okolností rozhodných pro její obsah. Předběžná informace je od počátku neplatná, pokud byla vydána na základě údajů nepravdivých, neúplných, zkreslených nebo žadatelem zatajených.

Digitálně podepsal Ing.
Jiří Hlaváč
dne 04.02.2025 13:33

Ing. Jiří Hlaváč
referent odboru stavebního úřadu

Správní poplatek podle zákona č. 634/2004 Sb., o správních poplatcích, pol. 17, odst. 3 ve výši 1 000,- Kč byl uhrazen dne 03.02.2025.

Obdržel:

žadatel

- ENVISERVIS, s.r.o., IDDS: ts9q9hg se sídlem Strážnická 690/25, 696 01 Rohatec.