

Posouzení vlivu záměru: „Komerční park Dolní Heršpice“ na krajinný ráz podle §12 zákona č. 114/1992 Sb. o ochraně přírody a krajiny, v platném znění



Zpracovali: Mgr. Iveta Navrátilová, RNDr. Marek Banaš, Ph.D.

Ekogroup Czech s.r.o., č.p. 52, 783 16 Dolany

<http://www.ekogroup.cz>, tel. 605-567905, email: [banas@ekogroup.cz](mailto:banas@ekogroup.cz)



Prosinec 2024

## Obsah:

1. Úvod.....	3
1.1 Zadání .....	3
1.2 Cíl posouzení .....	3
1.3 Postup zpracování posouzení .....	3
2. Údaje o záměru .....	4
3. Vymezení oblasti krajinného rázu, dotčeného krajinného prostoru a místa krajinného rázu.....	8
4. Identifikace znaků krajinného rázu .....	10
4.1 Přírodní charakteristika krajinného rázu a její znaky.....	10
4.1.1 Obecná přírodní charakteristika oblasti krajinného rázu (OKR) .....	10
4.1.2 Obecná přírodní charakteristika dotčeného krajinného prostoru (DoKP) ...	11
4.1.3. Indikátory přítomnosti přírodních hodnot krajinného rázu.....	12
4.2 Kulturní a historická charakteristika krajinného rázu a její znaky.....	13
4.2.1 Obecná kulturní a historická charakteristika dotčeného krajinného prostoru (DoKP).....	13
4.2.2 Indikátory kulturních a historických hodnot krajinného rázu.....	14
4.3 Vizuální charakteristika - estetické hodnoty a harmonické měřítko .....	15
5. Vyhodnocení vlivu posuzovaného záměru na krajinný ráz .....	21
6. Závěr .....	22
7. Seznam použité literatury, dokumentace a dalších podkladů .....	23
8. Přílohy.....	24

### **Přehled a vysvětlení hlavních použitých zkratk**

DoKP	Dotčený krajinný prostor
KR	Krajinný ráz
MKR	Místo krajinného rázu
OOP	Orgán ochrany přírody a krajiny
ZOPK	Zákon č.114/1992 Sb. o ochraně přírody a krajiny, v platném znění

# 1. Úvod

## 1.1 Zadání

Předmětem předkládaného posouzení vlivu na krajinný ráz dle §12 zák. 114/1992 Sb., o ochraně přírody a krajiny, v platném znění je posouzení vlivu záměru realizace komerčního parku v lokalitě Dolní Heršpice.

Zadavatelem hodnocení je společnost RE PropCo II, IČO: 04072839, Generála Píky 430/26, Dejvice, 160 00 Praha.

## 1.2 Cíl posouzení

Cílem odborného posudku je vyhodnocení vlivu záměru průmyslového areálu v oblasti Dolních Heršpic v k.ú. Dolní Heršpice a Horní Heršpice (dále jen záměr) na krajinný ráz předmětného území ve smyslu § 12 zákona 114/1992 Sb. o ochraně přírody a krajiny, v platném znění.

Předmětem posudku podle § 12 ZOPK není podrobný popis jednotlivých aspektů projektového záměru a jeho vlivů na dílčí složky životního prostředí.

U tohoto typu záměru lze obecně předpokládat následující možné vlivy na krajinný ráz:

- změnu významných percepčních charakteristik a estetických hodnot (především vlivem na místní pohledové dominanty a horizonty, prostorové vztahy a měřítko krajiny)
- změnu přírodních charakteristik a hodnot (především v místě přímo ovlivněném výstavbou záměru)
- změnu kulturně historických charakteristik a hodnot (pokud se v místě zasaženém záměrem nachází archeologická lokalita)

## 1.3 Postup zpracování posouzení

Hodnocení vlivu záměru na krajinný ráz dotčeného území vychází z dodané dokumentace stavby plánovaného záměru – textová i grafická část (Technoprojekt, a.s. 2024) a aktuálního opakovaného terénního průzkumu zájmového území (květen - listopad 2024). Terénní průzkum byl zaměřen na lokalitu navrženou pro umístění záměru, na navazující dotčený krajinný prostor a širší okolí záměru. Na těchto lokalitách byl proveden základní popis charakteru území a znaků krajinného rázu, dále byla pořízena fotodokumentace území, z níž jsou některé fotografie použity v předloženém posouzení jako dokladový materiál charakterizující současný stav území. Posouzení vlivu záměru na krajinný ráz dle §12 ZOPK bylo zhotoveno na základě objednávky zadavatele.

## 2. Údaje o záměru

### Název záměru

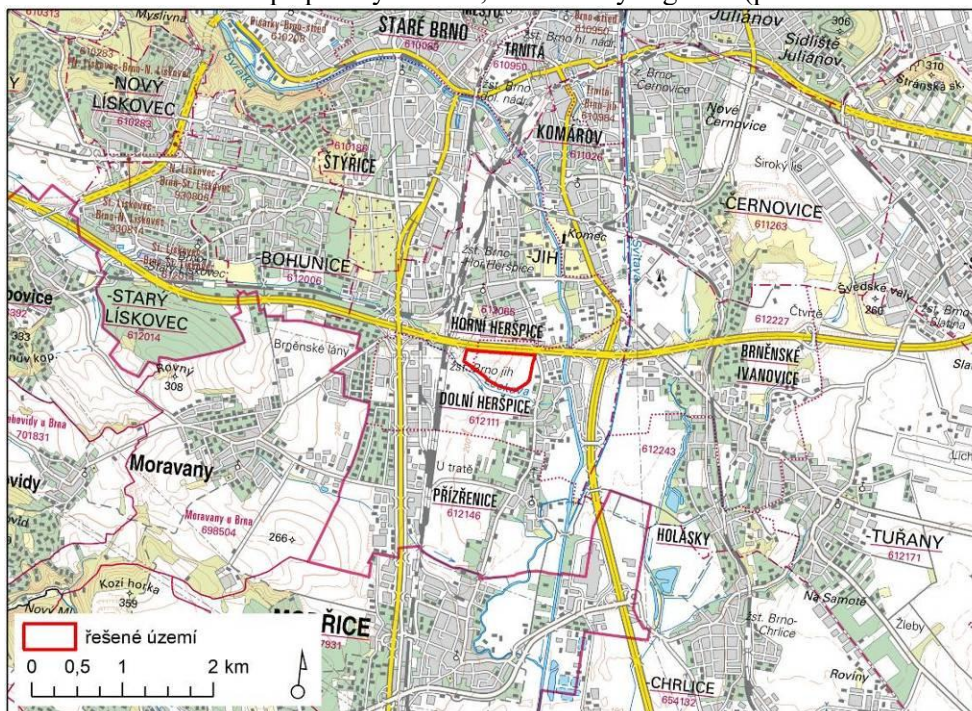
Komerční park Dolní Heršpice

### Umístění záměru

Zájmové území se nachází v jižní části intravilánu Brna, v městské části Dolní Heršpice. Záměr je součástí katastrálních území Dolní Heršpice (většina plochy záměru) a Horní Heršpice (severovýchodní část záměru), pro které je obcí s rozšířenou působností město Brno v Jihomoravském kraji. Uvažovaný záměr je konkrétně navržen na pozemcích parc.č. 1112/75, 1112/76, 1112/77 v k.ú. Horní Heršpice [612065] a na pozemcích parc.č. 409/4, 409/5, 409/6, 409/7, 409/8, 406/19, 406/20, 406/21, 406/22, 406/23, 406/24, 406/29, 406/30, 406/31, 406/32, 406/33, 406/59, 406/42, 406/43, 406/44, 406/45, 406/47, 406/49, 406/1, 406/51, 406/53, 406/55, 586/1 v k.ú. Dolní Heršpice [612111]. Záměr je situován téměř výhradně do prostoru pole na pozemcích při ulici Havránkova (východně), jižně od tělesa dálnice D1. Z jižní až jihozápadní strany je plocha záměru obtékána vodním tokem Leskava, ze západu prostor hraničí s železnicí a navazujícími ruderálními porosty.

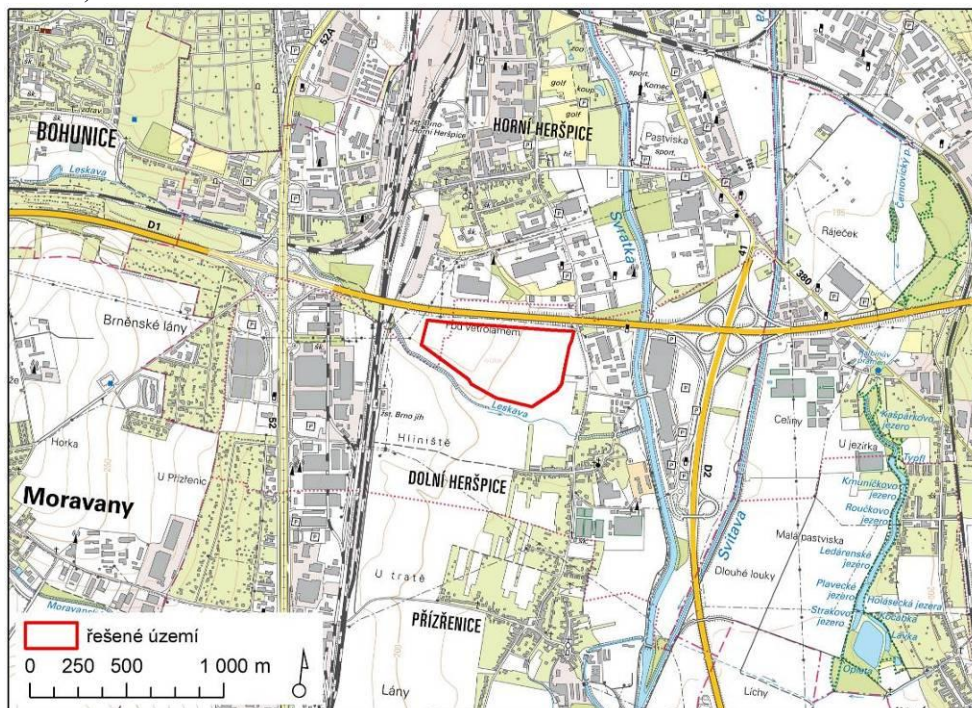
Orientační umístění záměru je patrné z následujících obrázků.

**Obr. 1:** Orientační mapa polohy záměru, viz červený segment (podkladová data: ČÚZK).





**Obr. 2:** Bližší lokalizace řešeného záměru na podkladu základní mapy ČR (podkladová data: ČÚZK).



**Obr. 3:** Aktuální letecký snímek zájmového území se zobrazením rozsahu záměru (podkladová data: ČÚZK, zadavatel zprávy).



## **Stručný popis technického a technologického řešení záměru, varianty záměru**

Předmětem hodnocení je návrh průmyslového areálu v oblasti Dolních Heršpic, v ploše zhruba vymezené dálnicí D1, ulicí Havránkovou a potokem Leskava. Využívá k tomu pozemky ve stávajícím územním plánu navrhované pro funkce PP (plocha pro průmysl) a SV (smíšená plocha výroby a služeb).

Dopravní napojení areálu je navrženo s ohledem na aktuálně platný i nově navrhovaný územní plán tak, aby výstavba nebyla vázána na proces schvalování. V novém územním plánu by dotčené pozemky měly být určeny pro funkce P (plocha výroby a skladování) a E (plocha lehké výroby), v tomto tedy nenastává pro záměr žádné omezení.

Dopravní obsluha areálu je zajištěna dvěma páteřními komunikacemi. Hlavní ulice tvořící osu celého území jím prochází v podélném směru, příčně umístěná komunikace je vedena ve stopě dané územním plánem a umožňuje budoucí propojení v severojižním směru přes potok Leskavu.

Navrhovaná zástavba je rozdělena do několika zón lišících se objemem staveb a s tím souvisejícími funkcemi. V zóně 1 v severní části jsou umístěny haly, 3 objekty jsou rozděleny do sekcí o výměře 4000 m<sup>2</sup>. Tyto haly svým objemem vytváří bariéru chránící před rušivým vlivem a znečištěním od přilehlé dálnice D1 nejen zbytek řešeného areálu, ale i širší okolí.

Z jižní strany podélné osy jsou v zóně 2a umístěny smart boxy - menší haly, které mohou být variabilně rozdělovány na samostatně fungující buňky od 250 m<sup>2</sup> do 1500 m<sup>2</sup>.

Jižní cíp řešeného území je oddělen dle územního plánu koridorem pro budoucí ulici. Ve zbývajícím prostoru v zóně 3 jsou proto umístěny atypické objekty obslužené provizorní komunikací, tak aby bylo zajištěno maximální využití území a přitom nebyl narušen jeho budoucí rozvoj. Funkční náplň a měřítko těchto objektů je třeba přizpůsobit blízkosti obytné zástavby i tomu, že se již jedná o jinou funkční plochu dle UP (SV dle stávajícího, E dle nového).

Záměr investora je vybudování moderního technologického areálu, který bude šetrný k životnímu prostředí, bude využívat alternativní zdroje energie, doplní městskou infrastrukturu a zároveň bude sloužit lidem z okolí. Prostory jsou určeny pro lehkou výrobu, kanceláře, prodej a skladování (showroomy, velkoobchody a maloobchody). Najdou zde zázemí a sídlo firmy, které hledají kvalitní zázemí, podporu pro své podnikání.

Areál vhodně navazuje na stávající zástavbu a je s ní propojen prostřednictvím komunikací, chodníků a cyklostezek. Součástí areálu bude vybudování odpočinkových míst, hřiště, bus zastávky, elektro nabíjení automobilů a cykloparkoviště. Dalšími benefity jsou zelené fasády budov, umístění FVE na střeše, práce s dešťovými vodami, výsadba stromů a jiné zeleně v plochách kolem budov. Projekt cílí na získání mezinárodní environmentální certifikace BREEAM.

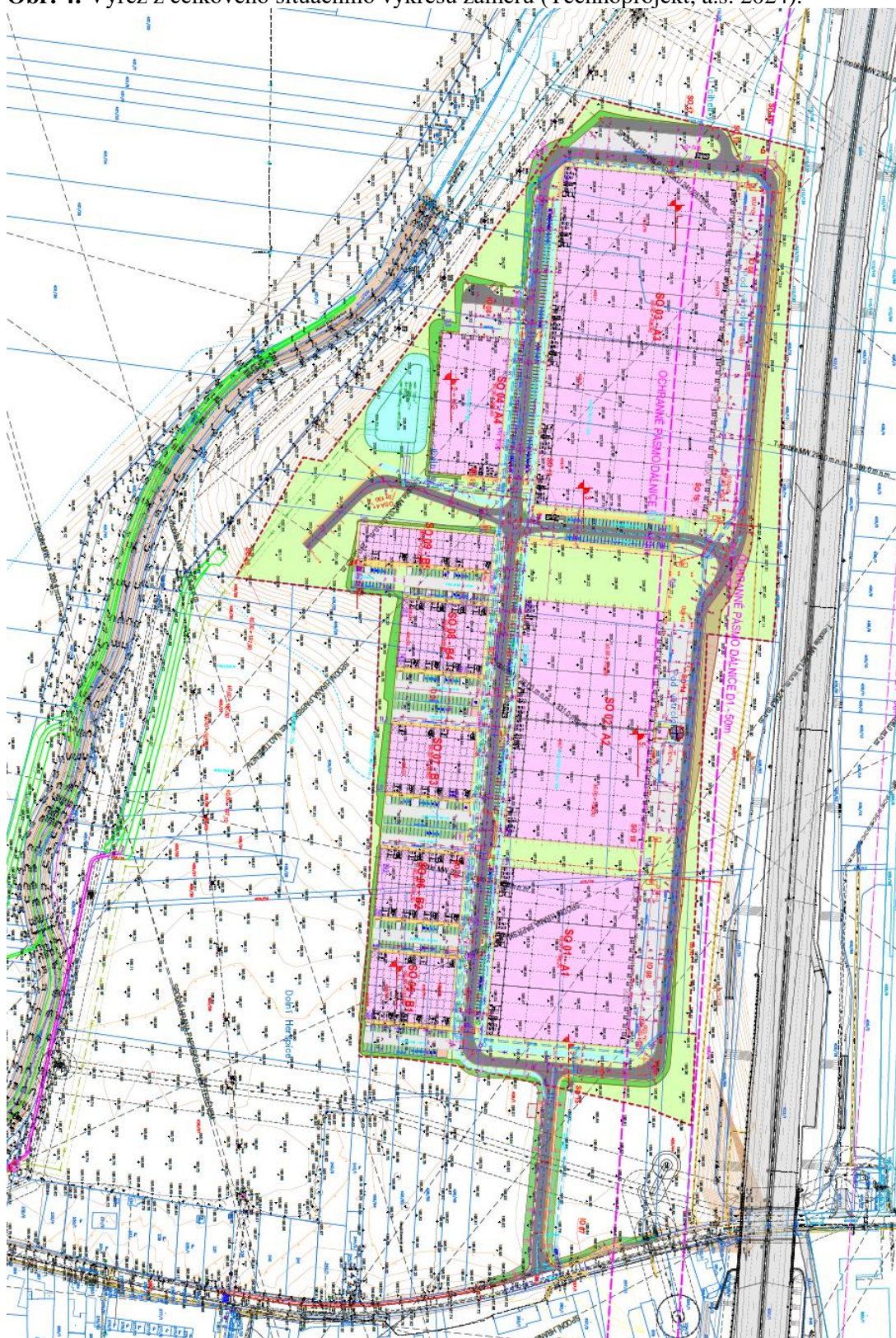
Záměr je navržen pouze v jedné variantě.

## **Předpokládaná doba realizace záměru**

Zahájení realizace záměru se předpokládá po povolení stavby. Plánovaný termín realizace není známý.



**Obr. 4:** Výřez z celkového situačního výkresu záměru (Technoprojekt, a.s. 2024).



### 3. Vymezení oblasti krajinného rázu, dotčeného krajinného prostoru a místa krajinného rázu

#### Vymezení oblasti krajinného rázu

Oblasti se stejným krajinným typem, cílové kvality krajiny včetně územních podmínek pro jejich zachování nebo dosažení a další charakteristiky krajiny pro zájmové území jsou zpracovány v rámci ZÚR Jihomoravského kraje v aktuálním znění (Knesl Kynčl architekti s.r.o. 2020). V územně analytických podkladech zájmového území (Ateliér Cihlář-Svoboda, spol. s r.o. 2022) jsou zpracovány také hodnoty území a limity vyplývající z jejich ochrany.

Dle ZÚR JMK je zájmové území součástí krajinného celku Brněnského (22), který je tvořen urbanizovanou krajinou plochého až výrazně členitého reliéfu s přírodním rámcem lesních komplexů a zalesněných horizontů. V Brněnském krajinném celku se silně uplatňuje krajinotvorná funkce řeky Svratky a na ni vázané přírodě blízké segmenty krajiny.

Dle studie: „Vymezení cílových charakteristik krajiny Jihomoravského kraje“ (Ageris s.r.o. 2010) plocha záměru i většina DoKP náleží do kategorie ploché až mírně zvlněné městské až příměstské krajiny. Jedná se o málo členitá až rovinatá území s převažujícími plochami zastavěného území a s navazujícími nezastavěnými plochami s různorodou, převážně však pestrá strukturou využití. Východní část DoKP spadá dle zmíněné studie do nívních městské a příměstské krajiny. Jedná se o rovinatá, přirozená záplavová území ve dnech širokých údolí s převažujícími plochami zastavěného území a s navazujícími nezastavěnými plochami s různorodou, převážně však pestrá strukturou využití. Charakteristickým prvkem jsou i větší vodní toky (řeky), původně se přirozeně větvící do více ramen.

#### Vymezení dotčeného krajinného prostoru (DoKP)

Dotčený krajinný prostor bývá vymezen především reliéfem, vizuálními bariérami, horizonty terénu, souvislými lesními porosty a další rozptýlenou zelení. Ve směrech, kde se od lokality otevírají vzdálenější výhledy do krajiny, je dotčený prostor omezen potenciální viditelností zamýšleného zásahu do krajiny.

Dotčený krajinný prostor (DoKP) byl vymezen na základě potenciální viditelnosti navrhovaného záměru. Při stanovení DoKP bylo přihlášeno k technickému řešení stavby a jejímu vizuálnímu projevu a vzdálenostem potenciálního pozorovatele od záměru. Základním podkladem pro vymezení DoKP byla analýza výškopisu.

DoKP je vymezen v urbanizované krajině jižní části Brna především v zastavěném území a jeho okolí. Dotčený krajinný prostor je nepravidelný a to z důvodu zemědělských celků v okolí a mírné výškové členitosti reliéfu. Ze severní strany je DoKP omezen pohledovou bariérou, kterou tvoří násep tělesa dálnice D1. Západním směrem dosahuje DoKP až k intravilánu obce Moravany, který je situován na mírném kopci. K východu zahrnuje DoKP až k hranici PP Holásecká jezera, kde jsou dále pohledy cloněny stromovými porosty. V DoKP se nenachází žádné esteticky hodnotné turistické trasy či významná pohledová místa s přímou vizuální vazbou na plochu záměru. Vzdálenost záměru od takových míst je až více než 2,5 km – nachází se tedy v okruhu slabé viditelnosti, kdy pozorovatel musí věnovat značnou snahu tomu, aby záměr v krajině identifikoval. Z této vzdálenosti se záměr bude na dálkových pohledech do krajiny projevovat jako doplňující prvek, se stávající okolní zástavbou téměř nerozeznatelně splyne. Výhledy ze všech stran směrem k záměru jsou již nyní ovlivněny sídelní zástavbou Brna a přilehlých obcí.

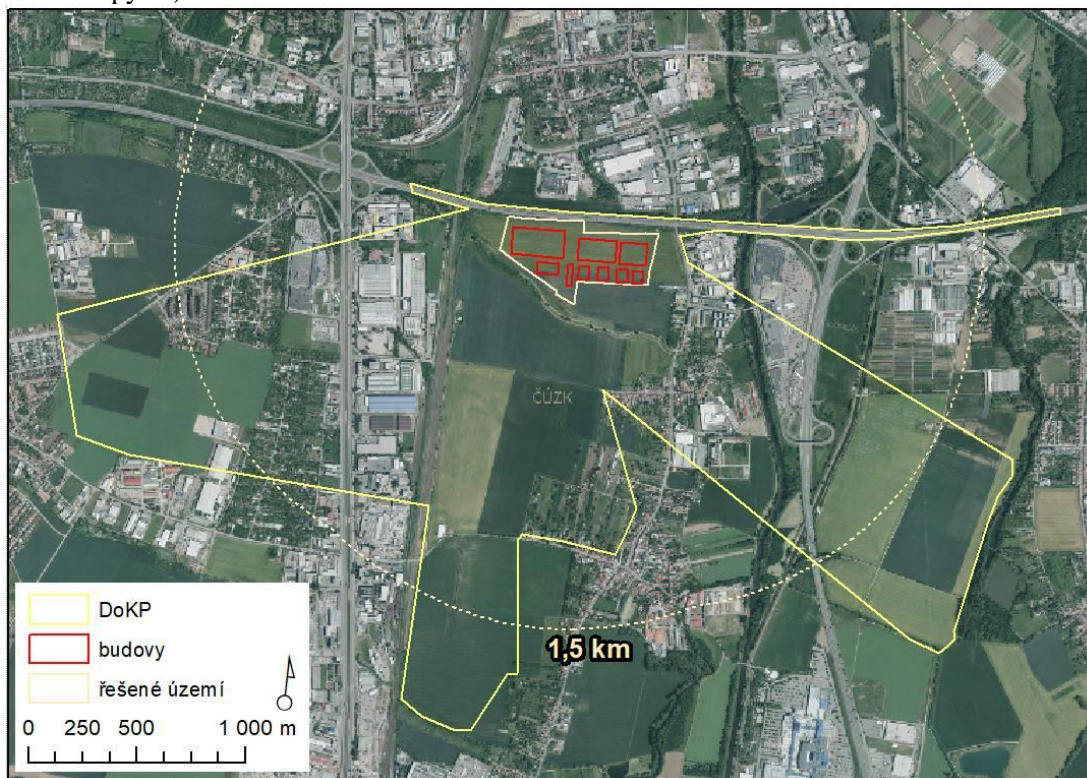


Na základě této prostorové analýzy bylo následně zpřesněno vymezení dotčeného krajinného prostoru. Vymezený DoKP je poměrně velký, je to způsobeno zejména rozsahem a výškou navržených staveb a dále charakterem reliéfu, který se východním a západním směrem mírně zvedá a nabízí tak pohledy z nadhledu. V místě budoucí stavby je reliéf rovný, tudíž se jižním směrem mohou otevírat volnější výhledy do krajiny. Vzhledem k rovinatému charakteru krajiny zde městská zástavba a krajinná zeleň plní významnou funkci pohledové bariéry v blízkém okolí navrženého záměru i v širším okolí. S ohledem na výraznou městskou zástavbu bude budoucí záměr viditelný jen z malé části vymezeného dotčeného prostoru. Např. z prostoru husté zástavby při ulici či Vídeňská či městské zástavby východně od ulice Havránkova, které se nachází v DoKP, lze viditelnost záměru vyloučit.

Výsledný DoKP je prezentován na obrázku níže. Oblast zřetelné viditelnosti záměru je omezena na okruh 2,5 km, oblast silné viditelnosti pak na 1,5 km. Na základě oblastí silné a zřetelné viditelnosti byl vymezen vnitřní/bezprostřední dotčený krajinný prostor, ve kterém se záměr projeví mnohem významněji, než je tomu z vyhlídkových míst v širším okolí. Vzhledem k množství vizuálních bariér nedosahuje DoKP do vzdálenosti nad 2,5 km. Vymezená vnitřní část DoKP zahrnuje především zemědělsky využívané plochy v okolí záměru a část urbanizovaného území, kde se předpokládá zřetelný (popř. silný) vizuální projev záměru z míst rozhledů do krajiny. Ve vnitřní části DoKP bylo vybráno 6 míst pohledů na záměr, kterým byla věnována zvýšená pozornost.

Při pohledech z větší vzdálenosti, než je vymezená oblast dotčeného krajinného prostoru, již nebude stavební záměr zřetelný a nebude se významně pohledově uplatňovat.

**Obr. 5:** Vymezený dotčený krajinný prostor (DoKP) – viz žlutý segment (podkladová data: [www.mapy.cz](http://www.mapy.cz)).



### Vymezení místa krajinného rázu (MKR)

V rámci tohoto DoKP lze vymezit řadu specifických míst krajinného rázu:

- kompaktní sídelní struktury podél ulice Vídeňská a také východně od ulice Havránkovy
- zemědělské plochy polí a trvalých travních porostů
- vodní toky Svratka a Svitava, jeho nivy a navazující intravilán Brna

## 4. Identifikace znaků krajinného rázu

Ve smyslu § 12 ZOPK se identifikace znaků krajinného rázu provádí na úrovni oblasti krajinného rázu v obecné rovině a v potenciálně dotčeném krajinném prostoru (či místě krajinného rázu) podrobně.

Následující přehled znaků krajinného rázu je stručněji popsán pro oblast krajinného rázu (OKR) a podrobněji pro daný dotčený krajinný prostor (DoKP), který zahrnuje všechna vymezená místa krajinného rázu (MKR).

V rámci identifikace budou zjišťovány znaky krajinného rázu a definován vliv záměru na tyto znaky. V návaznosti na znění §12 ZOPK se jedná zejména o zjištění, zdali a do jaké míry bude záměr zasahovat do tzv. „zákonných kritérií ochrany krajinného rázu“.

Jde zejména o:

- **Přírodní charakteristiku** (kap.4.1)
- **Zvláště chráněná území – ZCHÚ** (kap.4.1)
- **Významné krajinné prvky – VKP** (kap.4.1)
- **Územní systém ekologické stability – ÚSES** (kap.4.1)
- **Kulturní a historickou charakteristiku** (kap.4.2)
- **Kulturní dominanty** (kap.4.2)
- **Estetické hodnoty** (kap.4.3)
- **Harmonické měřítko** (kap.4.3)
- **Harmonické vztahy v krajině** (kap.4.3)

### 4.1 Přírodní charakteristika krajinného rázu a její znaky

Charakteristiky krajinného rázu utváří jejich znaky, které můžeme v krajině nalézt a popsat. Přírodní charakteristika krajinného rázu je utvářena přírodními složkami a prvky krajiny (reliéf, vegetace, geomorfologie, vodstvo...).

#### 4.1.1 Obecná přírodní charakteristika oblasti krajinného rázu (OKR)

Krajinný ráz řešeného území je utvářen reliéfem a způsobem využití ploch. Reliéf při řece Svratce pod Brnem je rovinatý, směrem k západu se jenom pozvolna zvedá mírnými svahy. Krajina je dlouhodobě odlesněná a po staletí intenzivně využíváná, přírodní hodnoty krajiny jsou potlačovány. Krajina nese rysy výrazné suburbanizace, která se projevuje pronikáním a rozšiřováním nové rezidenční i komerční zástavby, výstavbou nových komunikací, elektrovedů atd. Mezi suburbánními a zemědělskými plochami jsou ostrá rozhraní bez jakéhokoliv přechodu. Suburbánní ráz krajiny se výrazně projevuje také v pohledových

horizontech, v nichž dominuje mohutná městská zástavba Brna na severním a severovýchodním horizontu.

#### 4.1.2 Obecná přírodní charakteristika dotčeného krajinného prostoru (DoKP)

Vymezený dotčený krajinný prostor se nachází v místě, kde se schází několik katastrálních území. Dotčené je především k.ú. Dolní Heršpice a dále okrajově k.ú. Přízřenice (jižně), Moravany u Brna a Horní Heršpice (západně), Holásky a Brněnské Ivanovice (východně). Území leží v rozmezí nadmořských výšek od cca 200 – 270 m n. m. Jedná se o geomorfologicky mírně členité území, z něhož se místy otevírají přirozené panoramatické výhledy do městské krajiny.

Krajinný ráz řešeného území je utvářen mozaikou zemědělských ploch a městské zástavby, rozčleněnou sítí komunikací a nelesní zelení (liniové výsadby podél cest a břehové porosty vodních toků). Zelené vegetační struktury se v DoKP vyskytují jenom zřídka v úzkých liniích podél napřímených a regulovaných vodních toků Leskavy. Ojedinelý přírodní fragment přímo na ploše záměru tvoří solitérní jírovec maďal (*Aesculus hippocastanum*). Malou přírodní oázu a biocentrum v krajině představuje přírodní památka Holásecká jezera cca 2 km jihovýchodně od záměru při hranici DoKP. V DoKP se nenachází žádné lesní celky.

Zájmové území spadá do geomorfologické provincie Západní Karpaty, subprovincie Vněkarpatské sníženiny, oblasti Západní vněkarpatské sníženiny, celku Dyjsko-svratecký úval (Demek ed. 1987).

Geologický podklad území tvoří kvartérní sedimenty. Podložní horniny krystalinika (brněnské masivu) lze v prostoru zájmového území předpokládat v hloubce více než 30 m, pravděpodobně okolo 100 metrů p.t. V nadloží se vyskytují převážně spraše a sprašové hlíny, ve vazbě na vodní toky také nivní sedimenty (Geologická mapa ČR 1:50 000).

Zájmové území se nachází v klimatické oblasti T4. Pro teplou oblast T4 je typická průměrná lednová teplota v rozmezí -2 až -3 °C, průměrná teplota v červenci činí 19 – 20 °C. Srážkový úhrn ve vegetačním období je 300 – 350 mm, v zimním období pak 200 – 300 mm (Quitt 1971).

Nejbližším vodním tokem je vodní tok Leskava, ležící nejbliže cca 35 m jihozápadně od hranice plánovaného záměru. Potok Leskava se vlévá se do Svratky jako pravostranný přítok. Řeka Svratka je v souladu s vyhláškou č. 178/2012 Sb. zařazena mezi významné vodní toky a v souladu s nařízením vlády č. 71/2003 Sb., v platném znění, je zařazena mezi povrchovou vodu vhodnou pro život a reprodukci původních druhů ryb a dalších vodních živočichů. Zájmové území spadá do povodí řeky Moravy. Území není součástí žádné oblasti přirozené akumulace vod (CHOPAV).

Z pedologického hlediska se v zájmovém území vyskytuje v nejvyšší míře černozemě modální. V jižní části území se okrajově nachází fluvizemě glejové a modální, vázané na přilehlé vodní toky (Půdní mapa 1 : 50 000).

Podle Culka (1996) se zájmové území nachází v provincii středoevropských listnatých lesů, v podprovincii panonské, v bioregionu 4.1a Lechovický A.

Z fytogeografického hlediska území náleží do oblasti termofytika – obvodu Panonského termofytika a fytogeografického okresu: č. 18a – Dyjsko-svratecký úval.

Potenciální přirozenou vegetaci zastupuje především jilmová doubrava (*Quercus-Ulmetum*) (Neuhäuslová 1998).

Z biologického hlediska se v dotčeném krajinném prostoru nachází převážně biotopy antropogenně silně ovlivněné nebo přímo vytvořené člověkem. Záměr je umístěn téměř výhradně do zemědělské kultury (pole). Z biologického hlediska se jedná o plochu s nízkou hodnotou.



Identifikované a klasifikované znaky přírodní charakteristiky v DoKP shrnuje následující tabulka:

**Tab. 1:** Identifikované a klasifikované znaky přírodní charakteristiky v dotčeném krajinném prostoru (DoKP).

Znaky a hodnoty přírodní charakteristiky DoKP		klasifikace znaků		
		dle projevu	dle významu	dle cennosti
		+ pozitivní 0 neutrální - negativní	XXX zásadní XX spouštějící X doplňující	XXX jedinečný XX význačný X běžný
1.	nevýrazný geomorfologický reliéf	0	XXX	X
2.	rozsáhlé zemědělské plochy polí a trvalých travních porostů v Dolních Heršpicích	+	XXX	X
3.	přítomnost solitérního jírovce maďalu ( <i>Aesculus hippocastanum</i> ) v prostoru záměru	+	XX	XX
4.	regulovaný vodní tok Leskava, jeho niva a navazující porosty	+	XX	XX
5.	napřímené regulované vodní toky Svratka a Svitava	+	X	XX
6.	roztoušená mimolesní zeleň podél komunikací a vodních toků	+	X	X
7.	ovocné sady a zahrady na okrajích sídel	+	X	X

#### 4.1.3. Indikátory přítomnosti přírodních hodnot krajinného rázu

Přítomnost znaků přírodní charakteristiky krajinného rázu je mimo jiné indikována přítomností či nepřítomností standardizovaných indikátorů vyplývajících ze zákona č. 114/1992 Sb., o ochraně přírody a krajiny, v platném znění:

**Tab. 2:** Indikátory přítomnosti hodnot přírodní charakteristiky

Indikátory přítomnosti hodnot přírodní charakteristiky		přítomnost indikátoru v řešeném území	
		ANO	NE
1.	Přítomnost národního parku (NP) vč. ochranného pásma		X
2.	Přítomnost chráněné krajinné oblasti (CHKO)		X
3.	Přítomnost národní přírodní rezervace (NPR) vč. ochranného pásma		X
4.	Přítomnost národní přírodní památky (NPP) vč. ochranného pásma		X
5.	Přítomnost přírodní rezervace (PR) vč. ochranného pásma		X
6.	Přítomnost přírodní památky (PP) vč. ochranného pásma	X	
7.	Přítomnost evropsky významné lokality (EVL) sítě Natura 2000		X
8.	Přítomnost ptačí oblasti (PO) sítě Natura 2000		X
9.	Přítomnost přírodního parku (dle §12 zák. 114/1992 Sb.)		X
10.	Přítomnost skladebných prvků vyšší úrovně ÚSES (regionální, nadregionální)	X	
11.	Přítomnost významných krajinných prvků (VKP)	X	

#### ad 6) Přítomnost přírodní památky (PP) vč. ochranného pásma

Při východní hranici DoKP se nachází hranice přírodní památky (PP) Holásecká jezera. Tato přírodní památka leží celá vně DoKP. Z Hranice PP Holásecká jezera je patrný minimální vizuální projev řešeného záměru, nicméně tato PP nebude záměrem nijak ovlivněna.

ad 10) Přítomnost skladebných prvků vyšší úrovně ÚSES (regionální, nadregionální):

Ve vymezeném dotčeném prostoru se nachází několik skladebných prvků ÚSES regionální úrovně. ÚSES je v DoKP vázán především na vodní toky a přilehlé porosty, které se nachází v dostatečné vzdálenosti od záměru. Regionální biocentra i koridory jsou vymezeny na řece Svratce a řece Svitavě. Skladebné prvky vyšší úrovně ÚSES nebudou záměrem ovlivněny.

ad 11) Významné krajinné prvky:

Ve vymezeném dotčeném prostoru se nachází několik významných krajinných prvků definovaných dle zákona 114/1992 Sb. o ochraně přírody a krajiny, v platném znění. Jedná se o vodní toky a jejich nivy (Leskava, Svratka, Svitava atd.) v rámci DoKP. Není předpoklad, že aktuálně navrženým záměrem budou dotčeny významné krajinné prvky.

## 4.2 Kulturní a historická charakteristika krajinného rázu a její znaky

Kulturní a historická charakteristika krajinného rázu je dána způsoby využívání krajiny. Projevuje se vnímatelnými znaky, stopami kultivace a osidlování krajiny a způsobem využívání přírodních zdrojů. Kulturní charakteristika s sebou přináší historické souvislosti, a proto nelze jednu od druhé oddělit.

### 4.2.1 Obecná kulturní a historická charakteristika dotčeného krajinného prostoru (DoKP)

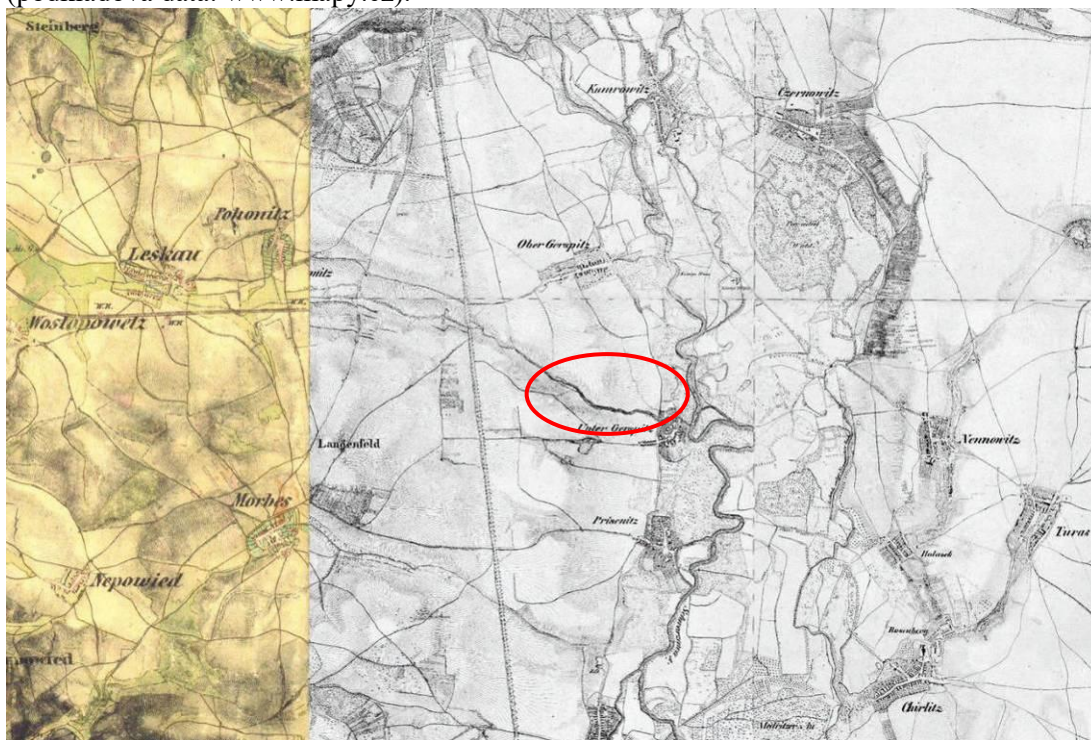
Zájmové území leží v městské čtvrti Dolní Heršpice na jihu statutárního města Brna. První písemná zmínka o Dolních Heršpicích pochází z roku 1289, kdy existují písemné záznamy o prodeji místních pozemků. Původně se jednalo o samostatnou obec, která byla k Brnu připojena v roce 1919.

Území na jižním okraji Brna je typickým příkladem krajiny, jejíž krajinný ráz se velmi rychle a zcela zásadně změnil vlivem procesů urbanizace a suburbanizace. Úrodná zemědělská krajina s maticí orné půdy vlivem masivních procesů rezidenční i komerční suburbanizace změnila zcela strukturu krajiny i její funkce na rozsáhlých plochách. V DoKP převládají suburbaní zastavěné plochy, které tvoří široké pásy především podél páteřních komunikací D1, D2 a Vídeňská.

Dle typologie české krajiny se v případě studovaného území jedná o urbanizovanou starosídelní krajinu Panonica bez vylišeného reliéfu (rámcový typ 2U).

Součástí vymezeného DoKP jsou sídelní struktury městské části Brno-jih. Zájmové území leží jižně od historického centra města Brna.

**Obr. 6:** Řešené území a jeho okolí na mapě II. vojenského mapování, tzv. Františkova (podkladová data: [www.mapy.cz](http://www.mapy.cz)).



Identifikované a klasifikované znaky kulturní a historické charakteristiky shrnuje následující tabulka.

**Tab. 3:** Identifikovatelné znaky kulturní a historické charakteristiky.

Znaky a hodnoty kulturní a historické charakteristiky DoKP		klasifikace znaků		
		dle projevu	dle významu	dle cennosti
		+ pozitivní 0 neutrální - negativní	XXX zásadní XX spouštějící X doplňující	XXX jedinečný XX významný X běžný
1.	Obytná i komerční typická suburbánní zástavba různé velikosti a typů	0	XXX	XX
2.	stará obytná zástavba rodinných domků v jádru původní obce Dolní Heršpice	+	XX	XXX
3.	novodobá krajinná struktura okrajové části města (průmyslové areály, vedení cest, železnice, zastoupení polí, krajinářské úpravy)	0	XX	XX
4.	přítomnost drobné sakrální stavby – křížku v prostoru záměru	+	XX	XX
5.	tělesa dálnic D1 a D2	-	XX	X
6.	architektonicky a historicky cenné objekty (kostely, drobné sakrální stavby)	+	X	X

#### 4.2.2 Indikátory kulturních a historických hodnot krajinného rázu

Přítomnost znaků kulturní a historické charakteristiky krajinného rázu je indikována přítomností či nepřítomností standardizovaných indikátorů vyplývajících ze zákona č. 20/1987 Sb., o státní památkové péči. Následující tabulka shrnuje přítomnost hodnot kulturní a historické charakteristiky v zájmovém území.



**Tab. 4:** Indikátory přítomnosti hodnot kulturní a historické charakteristiky ve vymezeném dotčeném krajinném prostoru (DoKP).

Indikátory přítomnosti hodnot kulturní a historické charakteristiky		přítomnost indikátoru v řešeném území	
		ANO	NE
1.	Přítomnost národní kult. památky (NKP) včetně pam. ochranného pásma (POP)		<b>X</b>
2.	Přítomnost archeologické památkové rezervace - APR (vč. navrhované a POP)		<b>X</b>
3.	Přítomnost městské památkové rezervace - MPR (vč. navrhované a POP)		<b>X</b>
4.	Přítomnost vesnické památkové rezervace - VPR (vč. navrhované a POP)		<b>X</b>
5.	Přítomnost městské památkové zóny - MPZ (vč. navrhované a POP)		<b>X</b>
6.	Přítomnost vesnické památkové zóny - VPZ (vč. navrhované a POP)		<b>X</b>
7.	Přítomnost krajinné památkové zóny - KPZ (vč. navrhované)		<b>X</b>
8.	Přítomnost kulturní nemovitě památky (vč. navrhované a POP)		<b>X</b>

V DoKP se nenachází ani jeden indikátor přítomnosti kulturní a historické charakteristiky. Nejblíže ploše záměru se v rámci městské čtvrti Dolní Heršpice nachází kaple sv. Kateřiny Sienské, jež je vedena jako kulturní památka. Tato kulturní památka se však nachází v dostatečné vzdálenosti od lokality záměru. Přestože je památka situována v prostoru DoKP, nachází se v zákrytu mezi obytnou zástavbou, a proto lze její dotčení realizací záměru vyloučit.

### 4.3 Vizuální charakteristika - estetické hodnoty a harmonické měřítko

Některé z výše uvedených přírodních hodnot se současně projevují jako hodnoty estetické, což vyplývá z prostorového uplatnění projevu těchto hodnot. Zájmové území v rámci dotčeného krajinného prostoru a jeho navazujícího okolí je vytvářeno mírně zvlněným reliéfem nižších nadmořských výšek.

Přírodní hodnoty území jsou často potlačeny četnou dopravní sítí a hustou sídelní strukturou obcí a místních částí, které se vyskytují v mozaice s velkými plochami polí. V rámci DoKP, resp. zájmového území stávajícího logistického centra a jeho blízkého okolí, není krajina příliš výškově členitá. V rámci DoKP, resp. zájmového území Dolních Heršpic, není krajina příliš výškově členitá. Dálkové pohledy v DoKP jsou omezovány městskou zástavbou, linií zelení podél komunikací a vodních toků, valy dopravních komunikací atd.

Záměr je situován do poměrně vizuálně nevýrazné zemědělské plochy – proluky mezi souvislou městskou zástavbou. Prostor se esteticky projevuje spíše pozitivně v kontrastu s okolní městskou zástavbou. Nezastavěná plocha je poměrně dobře viditelná především ze severu a z jihu, nicméně svou rozlohou netvoří dominantní prvek v těchto pohledech – mohutněji působí obytná a technická zástavba v okolí.

Harmonické měřítko krajiny vyjadřuje členění krajiny, které odpovídá harmonickému vztahu činnosti člověka a přírodního prostředí. Z hlediska fyzických vlastností krajiny se jedná o soulad měřítka celku a měřítka jednotlivých prvků. V tomto případě se jedná o suburbánní krajinu středního měřítka jednotlivých krajinných prvků se značným

industriálním vlivem a hustou sítí obydlí a se zastoupením zemědělských ploch, což je pro tuto oblast typické.

Záměr se svým vizuálním projevem uplatní především v bezprostřední blízkosti záměru (viz Foto 1,2). Záměr bude patrný také z krátkého úseku dálnice D1 severně od zájmové plochy (viz Foto 3). Nepatrně se vrchní části budov projeví při pohledech z jihovýchodu z okraje PP Holásecká jezera z krátkého úseku cyklotrasy EV4 (viz Foto 5), dále z jihu z ulice Moravanská (viz Foto 6) a také z okraje zástavby obce Moravany (viz Foto 7). Jelikož se v případě míst pořízení fotografií 5, 6, a 7 jedná o vzdálenost více jak 1,5 km od záměru, bude záměr z těchto výhledových míst působit pouze doplňkově a splyne s okolní zástavbou. Při pohledech nad 2,5 km nebude stavba pouhým okem patrná. Záměr by neměl vstupovat do dálkových pohledů z okolních vyvýšených míst v zájmovém území, jelikož bude velká část záměru odcloňována okolní zástavbou a stromovou vegetací. Realizací záměru nedojde ke vzniku nové výškové ani jiné dominanty, která by výrazně pozměňovala stávající stav krajinného rázu dotčeného území.

**Tab. 5:** Identifikovatelné znaky estetických hodnot, včetně harmonického měřítka a vztahů v krajině.

Znaky estetických hodnot včetně harmonického měřítka a vztahů v krajině		klasifikace znaků		
		dle projevu	dle významu	dle cennosti
		+ pozitivní 0 neutrální - negativní	XXX zásadní XX spouštějící X doplňující	XXX jedinečný XX význačný X běžný
1.	reliéf rovinatý, bez výraznějších tvarů	0	XXX	X
2.	silně antropogenně pozměněná krajina města	0	XXX	XX
3.	střední měřítka a spíše jemná prostorová členitost suburbánní krajiny	+	XXX	XX
4.	velké bloky orné půdy v jižní části území v kontrastu se stávajícími budovami	+	XX	X
5.	pohledové linie širokých frekventovaných silničních komunikací včetně dálnic D1 a D2	-	X	X
6.	kompaktní městská a velkoměstská zástavba Brna na severním horizontu	0	X	X
7.	přítomnost liniové zeleně podél vodních toků a silnic	+	X	X

**Foto 1:** Pohled z bezprostřední blízkosti od jihu směrem na severozápad na prostor plánovaného záměru. *Lokalizace místa pořízení fotografie – viz mapa v Příloze 1.*



**Foto 2:** Pohled na prostor plánovaného záměru ze severního konce ulice Havránkova, poblíž mostu dálnice D1. Foceno severovýchodně od záměru směrem na jihozápad. *Lokalizace místa pořízení fotografie – viz mapa v Příloze 1.*





**Foto 3:** Pohled na plochu záměru ze severu z dálnice D1. *Lokalizace místa pořízení fotografie – viz mapa v Příloze 1.*



**Foto 4:** Detailní pohled na solitérní jírovec maďal v prostoru záměru. Foceno z jihu, v pozadí je zřejmá dálnice D1.



**Foto 5:** Pohled na plochu záměru z jihovýchodu z cyklotrasy EV4 od hranice PP Holásecká jezera. Plocha záměru je označena šipkou. *Lokalizace místa pořízení fotografie – viz mapa v Příloze 1.*



**Foto 6:** Pohled na prostor záměru z jihu z ulice Moravanská. Plocha záměru je označena šipkou. *Lokalizace místa pořízení fotografie – viz mapa v Příloze 1.*



**Foto 7:** Pohled na prostor záměru ze silnice III/44638. Plocha záměru je označena šipkou.  
*Lokalizace místa pořízení fotografie – viz mapa v Příloze 1.*





## 5. Vyhodnocení vlivu posuzovaného záměru na krajinný ráz

V rámci DoKP a v jeho těsném okolí byly identifikovány znaky krajinného rázu přírodní, kulturně-historické a znaky estetických hodnot, včetně harmonického měřítka vztahů v krajině. Souhrn vymezených znaků a hodnot uvádí následující tabulka, ve které je současně stanoven očekávaný vliv realizace záměru – výstavby komerčního parku na jednotlivé znaky krajiny.

**Tab. 6:** Vyhodnocení vlivu záměru realizace komerčního parku na krajinný ráz.

Indikace konkrétních znaků a hodnot dle § 12	Klasifikace identifikovaných znaků			
	dle projevu	dle významu	dle cennosti	vliv záměru
	+ pozitivní 0 neutrální - negativní	XXX zásadní XX spoluurčující X doplňující	XXX jedinečný XX význačný X běžný	+ pozitivní 0 žádný X slabý XX středně silný XXX silný XXXX stírající
<b>Znaky přírodní charakteristiky včetně přírodních hodnot, VKP a ZCHÚ</b>				
nevýrazný geomorfologický reliéf	0	XXX	X	0
rozsáhlé zemědělské plochy polí a trvalých travních porostů v Dolních Heršpicích	+	XXX	X	XX
přítomnost solitérního jírovce maďalu ( <i>Aesculus hippocastanum</i> ) v prostoru záměru	+	XX	XX	XXXX
regulovaný vodní tok Leskava, jeho niva a navazující porosty	+	XX	XX	X
napřímené regulované vodní toky Svratka a Svitava	+	X	XX	0
roztroušená mimolesní zeleň podél komunikací a vodních toků	+	X	X	0
ovocné sady a zahrady na okrajích sídel	+	X	X	0
<b>Znaky a hodnoty kulturní a historické charakteristiky DoKP</b>				
obytná i komerční typická suburbánní zástavba různé velikosti a typů	0	XXX	XX	X
stará obytná zástavba rodinných domků v jádru původní obce Dolní Heršpice	+	XX	XXX	X
novodobá krajinná struktura okrajové části města (průmyslové areály, vedení cest, železnice, zastoupení polí, krajinářské úpravy)	0	XX	XX	X
přítomnost drobné sakrální stavby – křížku v prostoru záměru	+	XX	XX	XXXX
tělesa dálnic D1 a D2	-	XX	X	X

architektonicky a historicky cenné objekty (kostely, drobné sakrální stavby)	+	X	X	0
<b>Znaky estetických hodnot včetně harmonického měřítka a vztahů v krajině</b>				
relief rovinný, bez výraznějších tvarů	0	XXX	X	0
silně antropogenně pozměněná krajina města	0	XXX	XX	0
střední měřítko a spíše jemná prostorová členitost suburbánní krajiny	+	XXX	XX	0
velké bloky orné půdy v jižní části území v kontrastu se stávajícími budovami	+	XX	X	X
pohledové linie širokých frekventovaných silniční komunikací včetně dálnic D1 a D2	-	X	X	X
kompaktní městská a velkoměstská zástavba Brna na severním horizontu	0	X	X	0
přítomnost liniové zeleně podél vodních toků a silnic	+	X	X	X

## 6. Závěr

Předmětem předkládané studie je posouzení vlivu záměru: „Komerční park Dolní Heršpice“ na krajinný ráz dle §12 zák. 114/1992 Sb., o ochraně přírody a krajiny, v platném znění.

DoKP je vymezen v urbanizované krajině jižní části Brna především v zastavěném území a jeho okolí. Ze severní strany je DoKP omezen pohledovou bariérou, kterou tvoří násep tělesa dálnice D1. Západním směrem dosahuje DoKP až k intravilánu obce Moravany, který je situován na mírném kopci. K východu zahrnuje DoKP až k hranici PP Holásecká jezera, kde jsou dále pohledy cloněny stromovými porosty. Charakter krajiny v dotčeném krajinném prostoru (DoKP) odpovídá suburbánní krajině středního měřítka.

Navržený záměr neovlivní historické kulturní památky v území. Realizací záměru nedojde k dotčení archeologicky významného území, proto není nutné provádět záchranný archeologický průzkum.

Vlivem realizace záměru nedojde k významným vstupům záměru do dálkových pohledů a k výrazným změnám lokálního krajinného rázu - dotčený krajinný prostor má nepravidelný tvar a to z důvodu mírné výškové členitosti reliéfu a zároveň četné městské zástavbě v okolí. Realizace záměru bude minimálně vstupovat do urbánního charakteru krajiny s kompaktní zástavbou sídel, jenž je zásadním, avšak běžným indikátorem krajiny jak dotčeného krajinného prostoru, tak Brněnského krajinného celku.

Záměr se svým vizuálním projevem uplatní především v bezprostřední blízkosti záměru. Záměr by neměl vstupovat do dálkových pohledů z okolních vyvýšených míst v zájmovém území, jelikož bude velká část věže odclonována zástavbou, stromovou vegetací a okolním terénem. Realizací záměru nedojde ke vzniku nové výškové ani jiné dominanty, která by výrazně pozměňovala stávající stav krajinného rázu dotčeného území.

Celkově lze shrnout, že realizací záměru nedojde ke změně působení stávajících dominant v krajině a k významnému vlivu záměru na krajinný ráz.

Na základě provedeného terénního průzkumu a následné analýzy konkrétních znaků a hodnot krajinného rázu lze v souladu s §12 zákona č. 114/1992 Sb., v platném znění konstatovat, že **realizace hodnoceného záměru je z hlediska ochrany krajinného rázu akceptovatelná.**

V Dolanech dne 20. prosince 2024

Mgr. Iveta Navrátilová, RNDr. Marek Banaš, Ph.D.



## 7. Seznam použité literatury, dokumentace a dalších podkladů

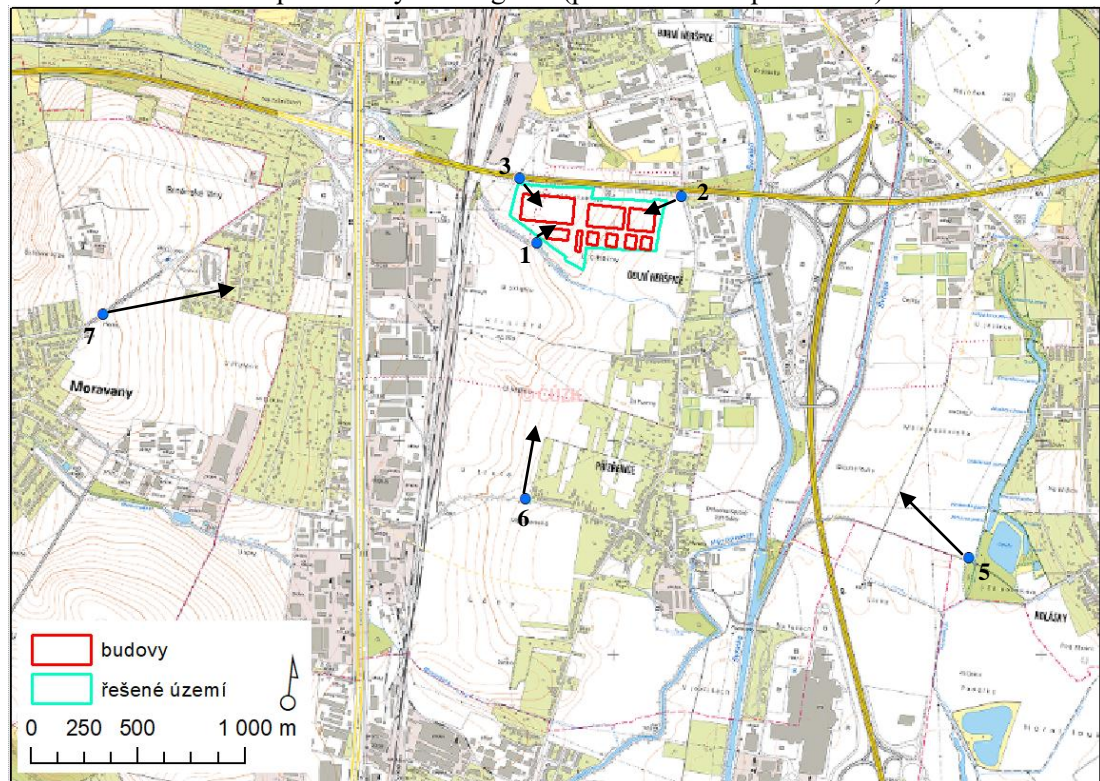
- Ageris s.r.o. (2010): Vymezení cílových charakteristik krajiny Jihomoravského kraje, 132 s.
- Ateliér Cihlář-Svoboda, spol. s r.o. (2022): Územně analytické podklady Jihomoravského kraje – 5. úplná aktualizace, textová část.
- Banaš M. (2024): Zpráva z orientačních jarních biologických průzkumů v prostoru navrženého záměru: „Komerční park Dolní Heršpice“. Prosinec 2024.
- Culek M (ed.) (1996): Biogeografické členění České republiky. Enigma, Praha.
- Culek M a kol. (2005): Biogeografické členění České republiky II. AOPK ČR, Praha, 590 s.
- Demek J. (ed.) a kol. (1987): Hory a nížiny. Zeměpisný lexikon ČSR. Academia, Praha, 584 s.
- Chytrý M a kol. (2001): Katalog biotopů České republiky. AOPK ČR, 307 s.
- Knesl Kynčl architekti s.r.o. (2020): Zásady územního rozvoje Jihomoravského kraje ve znění Aktualizací č. 1 a 2, 302s.
- Löw I a kol. (2005): Typologie české krajiny. Závěrečná zpráva o realizaci projektu VaV 640/01/03 za rok 2003-2004. Brno.
- Neuhäuslová, Z. a kol. (1998): Mapa potenciální přirozené vegetace České republiky. Academia, Praha, 341 s.
- Quitt E. (1971): Klimatické oblasti Československa. Studia geographica 16. Geogr. úst. ČSAV Brno.
- Technoprojekt, a.s. (2024): Komerční park Dolní Heršpice – dokumentace stavby, listopad 2024.
- Vorel I. a kol (2004): Metodický postup posouzení vlivu navrhované stavby, činnosti nebo změny využití území na Krajinný ráz. Naděžda Skleničková, Praha, 22 s.
- Zákon ČNR ČR č. 114/1992 Sb., o ochraně přírody a krajiny, ve znění pozdějších předpisů.
- Zákon č. 100/2001 Sb., o posuzování vlivů na ŽP, ve znění pozdějších předpisů

Dále byla použita spisová agenda týkající se posuzovaného záměru a internetové zdroje: <http://www.mzp.cz>, <http://www.cenia.cz>,

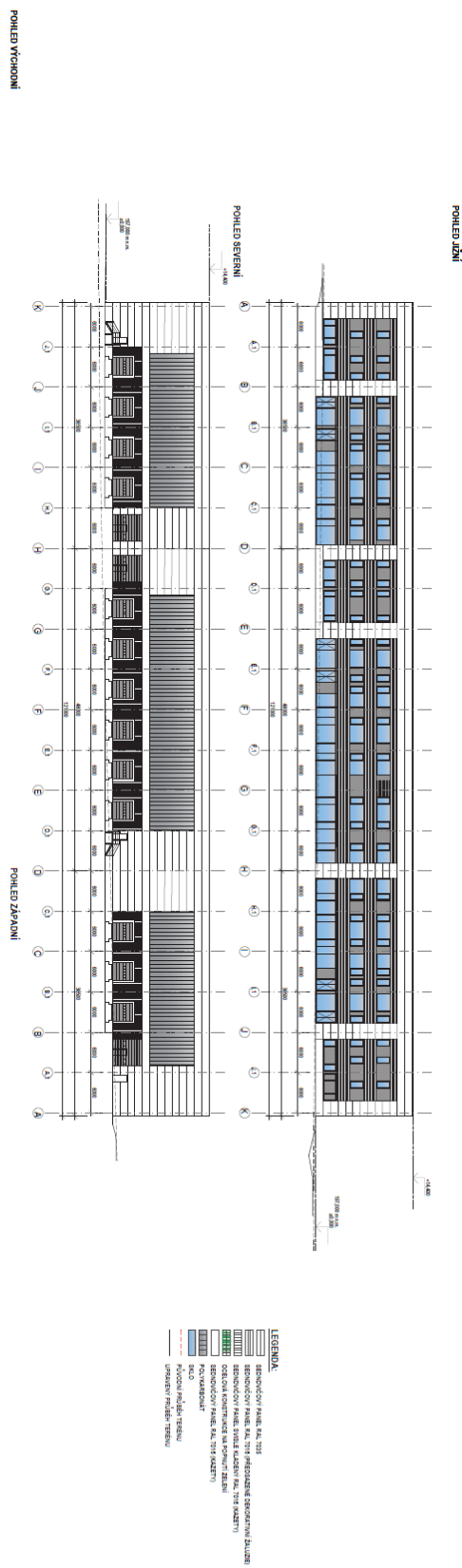


## 8. Přílohy

**Příloha 1:** Lokalizace pořizovaných fotografií (podkladová mapa: ČÚZK).



**Příloha 2:** Níže - pohledy na vybrané haly, prostorově větší objekty (zdroj: zadavatel posouzení)



The image displays three architectural elevations of a building complex, labeled 'POHODI SEVERNI', 'POHODI JAZEN', and 'POHODI JAZEN'. The drawings are oriented vertically on the page. Each elevation shows a long, multi-story building with a series of windows and doors. The 'POHODI SEVERNI' elevation is on the left, 'POHODI JAZEN' is in the middle, and 'POHODI JAZEN' is on the right. The drawings include a detailed legend and a scale bar.

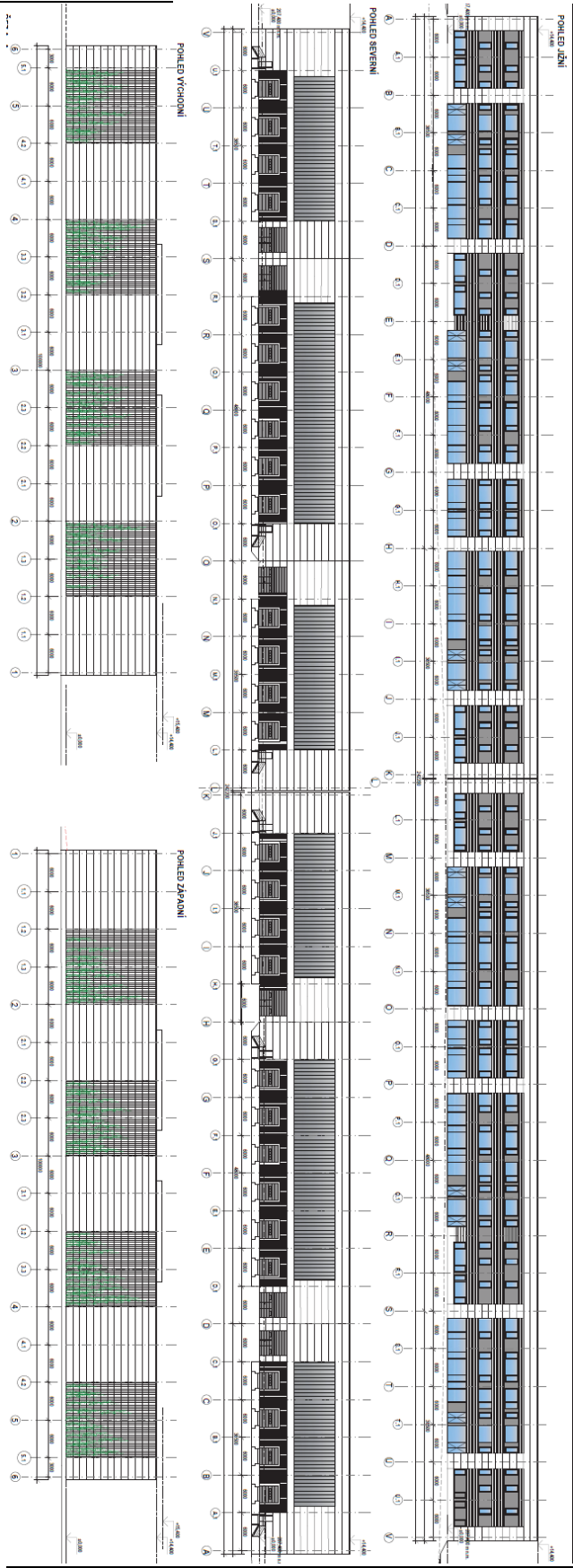
**LEGENDA**

- POHODI JAZEN, 1. ET
- POHODI JAZEN, 2. ET
- POHODI JAZEN, 3. ET
- POHODI JAZEN, 4. ET
- POHODI JAZEN, 5. ET
- POHODI JAZEN, 6. ET
- POHODI JAZEN, 7. ET
- POHODI JAZEN, 8. ET
- POHODI JAZEN, 9. ET
- POHODI JAZEN, 10. ET
- POHODI JAZEN, 11. ET
- POHODI JAZEN, 12. ET
- POHODI JAZEN, 13. ET
- POHODI JAZEN, 14. ET
- POHODI JAZEN, 15. ET
- POHODI JAZEN, 16. ET
- POHODI JAZEN, 17. ET
- POHODI JAZEN, 18. ET
- POHODI JAZEN, 19. ET
- POHODI JAZEN, 20. ET
- POHODI JAZEN, 21. ET
- POHODI JAZEN, 22. ET
- POHODI JAZEN, 23. ET
- POHODI JAZEN, 24. ET
- POHODI JAZEN, 25. ET
- POHODI JAZEN, 26. ET
- POHODI JAZEN, 27. ET
- POHODI JAZEN, 28. ET
- POHODI JAZEN, 29. ET
- POHODI JAZEN, 30. ET
- POHODI JAZEN, 31. ET
- POHODI JAZEN, 32. ET
- POHODI JAZEN, 33. ET
- POHODI JAZEN, 34. ET
- POHODI JAZEN, 35. ET
- POHODI JAZEN, 36. ET
- POHODI JAZEN, 37. ET
- POHODI JAZEN, 38. ET
- POHODI JAZEN, 39. ET
- POHODI JAZEN, 40. ET
- POHODI JAZEN, 41. ET
- POHODI JAZEN, 42. ET
- POHODI JAZEN, 43. ET
- POHODI JAZEN, 44. ET
- POHODI JAZEN, 45. ET
- POHODI JAZEN, 46. ET
- POHODI JAZEN, 47. ET
- POHODI JAZEN, 48. ET
- POHODI JAZEN, 49. ET
- POHODI JAZEN, 50. ET
- POHODI JAZEN, 51. ET
- POHODI JAZEN, 52. ET
- POHODI JAZEN, 53. ET
- POHODI JAZEN, 54. ET
- POHODI JAZEN, 55. ET
- POHODI JAZEN, 56. ET
- POHODI JAZEN, 57. ET
- POHODI JAZEN, 58. ET
- POHODI JAZEN, 59. ET
- POHODI JAZEN, 60. ET
- POHODI JAZEN, 61. ET
- POHODI JAZEN, 62. ET
- POHODI JAZEN, 63. ET
- POHODI JAZEN, 64. ET
- POHODI JAZEN, 65. ET
- POHODI JAZEN, 66. ET
- POHODI JAZEN, 67. ET
- POHODI JAZEN, 68. ET
- POHODI JAZEN, 69. ET
- POHODI JAZEN, 70. ET
- POHODI JAZEN, 71. ET
- POHODI JAZEN, 72. ET
- POHODI JAZEN, 73. ET
- POHODI JAZEN, 74. ET
- POHODI JAZEN, 75. ET
- POHODI JAZEN, 76. ET
- POHODI JAZEN, 77. ET
- POHODI JAZEN, 78. ET
- POHODI JAZEN, 79. ET
- POHODI JAZEN, 80. ET
- POHODI JAZEN, 81. ET
- POHODI JAZEN, 82. ET
- POHODI JAZEN, 83. ET
- POHODI JAZEN, 84. ET
- POHODI JAZEN, 85. ET
- POHODI JAZEN, 86. ET
- POHODI JAZEN, 87. ET
- POHODI JAZEN, 88. ET
- POHODI JAZEN, 89. ET
- POHODI JAZEN, 90. ET
- POHODI JAZEN, 91. ET
- POHODI JAZEN, 92. ET
- POHODI JAZEN, 93. ET
- POHODI JAZEN, 94. ET
- POHODI JAZEN, 95. ET
- POHODI JAZEN, 96. ET
- POHODI JAZEN, 97. ET
- POHODI JAZEN, 98. ET
- POHODI JAZEN, 99. ET
- POHODI JAZEN, 100. ET

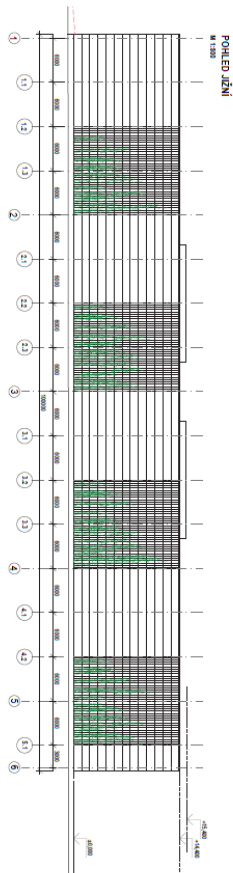
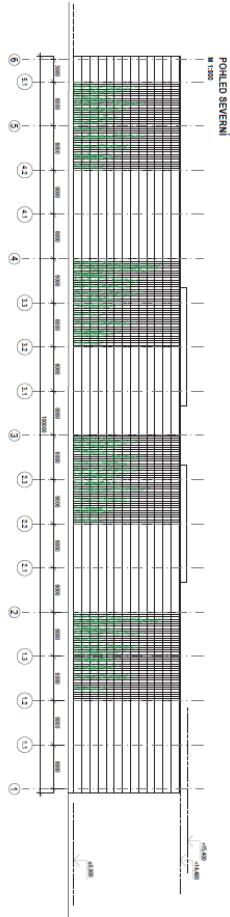
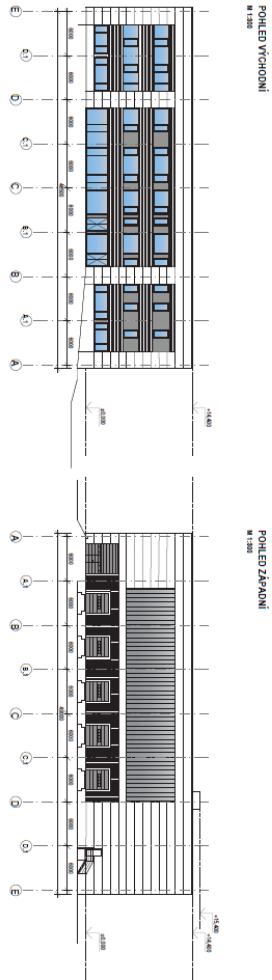
**LEGENDA:**



SO 03 - HALA A3



SO 04 - HALA A4



**Příloha č. 4:** Osvědčení zhotovitele o absolvování kurzu posuzování vlivu na krajinný ráz.

ČESKÉ VYSOKÉ UČENÍ TECHNICKÉ V PRAZE  
FAKULTA STAVEBNÍ

vydává

**OSVĚDČENÍ**

**Bc. NAVRÁTILOVÁ IVETA**  
nar. 12.4.1998 v Jeseníku

absolvoval(a) program

Ochrana krajinného rázu dle §12 zák. č. 114/1992 Sb.  
**IDENTIFIKACE A KLASIFIKACE ZNAKŮ KRAJINNÉHO RÁZU A  
UŽITÍ VÝSLEDKŮ PŘÍPADOVÉHO A PREVENTIVNÍHO HODNOCENÍ  
V ROZHODOVACÍCH A PLÁNOVACÍCH PROCESECH**

pořádaného v cyklu  
„Metody ochrany charakteru a identity kulturní krajiny“  
v rozsahu 44 hodin

  
doc. Ing. arch. Ivan Vorel, CSc.  
odborný garant kurzu

  
prof. Ing. arch. ThLic. Jiří Kupka, Ph.D.  
vedoucí katedry urbanismu a ÚP



  
prof. Ing. Jiří Máca, CSc.  
děkan Fakulty stavební

V Praze dne 12.4.2023  
**No-2023-15**