

Komerční Park Dolní Heršpice

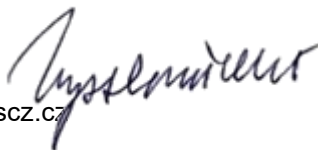
Dendrologický průzkum

srpen 2025

Údaje o autorech

Autor/ka:

Mgr. Katarína Vysloužilová
tel: +420 725 607 973
email: vyslouzilova@jacobscz.cz



datum zpracování:

20.8.2024

Obsah

POUŽITÉ ZDROJE INFORMACÍ	4
1. ÚVOD A CHARAKTERISTIKA ZÁMĚRU	5
1.1 Charakteristika záměru	5
1.1. Umístění záměru	5
2. DENDROLOGICKÝ PRŮZKUM	7
2.1. Metodika	7
2.2. Stručná charakteristika dřevin v zájmovém území a přilehlém okolí	7
2.3. Inventarizace dřevin	7
2.4. Ocenění dřevin rostoucích mimo les	8
3. ZÁVĚR	10
PŘÍLOHA 1 FOTODOKUMENTACE	11
PŘÍLOHA 2 MAPOVÝ PODKLAD S VYZNAČENÍM JEDNOTLIVÝCH INVENTARIZAČNÍCH ČÍSEL STROMŮ A SOUVISLÝCH POROSTŮ	14

Seznam tabulek

Tab. 1 Ocenění solitérních stromů	9
Tab. 2 Ocenění souvislých porostů dřevin	9

Seznam obrázků

Obr. 1 Situace širších vztahů	6
Obr. 2 Hranice dotčeného území	6
Obr. 3 Pohled dřevinné formace v zájmovém území – solitérní jírovec maďal a keřový porost s dominancí bezu černého	11
Obr. 4 Detail – jírovec maďal v blízkosti božích muk zájmovém území	11
Obr. 5 Pohled na keřový porost P1 v zájmovém území	12
Obr. 6 Pohled na podlimitní porost P4 a borovici černou	12
Obr. 7 Pohled na podlimitní porost P3	12
Obr. 8 Pohled na soubor borovic lesních a porosty P2, P5	13

Použité zdroje informací

Culek, M., a kol., 2013. Biogeografické regiony České republiky. 1. vyd. Brno: Masarykova univerzita, 2013. 448 s. ISBN 978-80-210-6693-9. doi:10.5817/CZ.MUNI.M210-6693-2013.

Chytrý, M., Kučera, T., Kočí, M. et al. 2001. Katalog biotopů České republiky - Interpretální příručka k evropským programům Natura 2000 a Smaragd. AOPK ČR. Praha. 307 stran.

Skalický, V. 1988. Regionálně fyto geografické členění. In Hejný, S., Slavík, B.: Květena ČSR I. Academia, Praha. s. 103 – 121.

Projektová dokumentace k DUR.

Internetové zdroje

Biogeografie. Dostupný z: <<http://is.muni.cz/do/rect/el/estud/prif/ps10/biogeogr/web/uvod.html>>. [cit. 2025-08-19]

Česká geologická služba, mapový portál. Dostupný z: <<http://www.geology.cz/extranet/mapy/mapy-online>>. [cit. 2025-08-19]

Internetová kalkulačka Ocenění dřevin dle metodiky AOPK ČR Dostupná z: <https://ocenovanidrevin.nature.cz/> [cit. 2025-08-19]

Kolařík a kol.: 2022 Oceňování dřevin rostoucích mimo les. AOPK. Dostupné z: <https://www.nature.cz/-/ocenovani-drevin-rostoucich-mimo-les> [cit. 2025-08-19]

MapoMat, mapový portál AOPK. Dostupný z: <<http://mapy.nature.cz/>>. [cit. 2025-08-19]

1. Úvod a charakteristika záměru

Dendrologický průzkum s oceněním dřevin byl zpracován pro účely zjištění aktuálního stavu dřevin vyskytujících se v území plánovaného záměru.

Průzkum uvádí v dotčeném území se vyskytující všechny porosty dřevin rostoucích mimo les, tj. jednotlivé stromy, skupiny stromů, keřové porosty a plochy náletových dřevin. U dřevin byly zaznamenány údaje o druhu dřeviny a průměr kmene ve výšce 130 cm nad zemí, u souvislých porostů pak identifikace přítomných druhů dřevin a plocha porostu.

1.1 Charakteristika záměru

Předmětný záměr “Komerční park Dolní Heršpice” představuje realizaci komerčního areálu, který zahrnuje výstavbu 9 hal (A1- A4, B1 – B5) a dopravní napojení na ul. Havránkova. V rámci záměru budou vybudovány další zastavěné a zpevněné plochy zahrnující areálové komunikace, parkoviště a další manipulační plochy a navržené inženýrské sítě, resp. přípojky ke stávajícím IS.

Součástí záměru bude také nádrž a strojovna SHZ, trafostanice a přístřešek pro kola/odpočívárna.

Nová komerční zóna je určena k pronájmu jednotlivým budoucím uživatelům. Využití areálu je uvažováno zejména pro firmy, které se zabývají výrobou, a kromě této činnosti zajišťují u svých výrobků rovněž servis, montáž, apod. Využití areálu výhradně pro logistiku a skladování se nepředpokládá. Záměr zahrnuje uvedení 9 provozních souborů, resp. technologií umístěných v jednotlivých halách, do provozu.

Objekty A1 – A3 budou převážně výrobního charakteru a částečně skladového.

V objektu A4 bude provoz zařazen jako tisk, vydavatelská a reklamní činnost a ostatní vědecké a technické činnosti.

V objektech B1 a B2 je plánován maloobchod, autodoprava, skladování a balicí činnosti.

Objekt B3 je plánován výrobního charakteru.

Objekt B4 je určen pro maloobchod s výrobky pro domácnost a rostliny, vč. hnojiv, a prodej zvířat pro zájmový chov a krmiv pro ně.

V objektu B5 bude provozována výroba hydraulických hadic pro automobilový průmysl.

Plocha areálu činí odhadem nad cca 18 ha.

Využití území je v souladu s ÚP (ve stávajícím územním plánu se jedná o plochy navrhované pro funkce PP (plocha pro průmysl) a SV (smíšená plocha výroby a služeb).

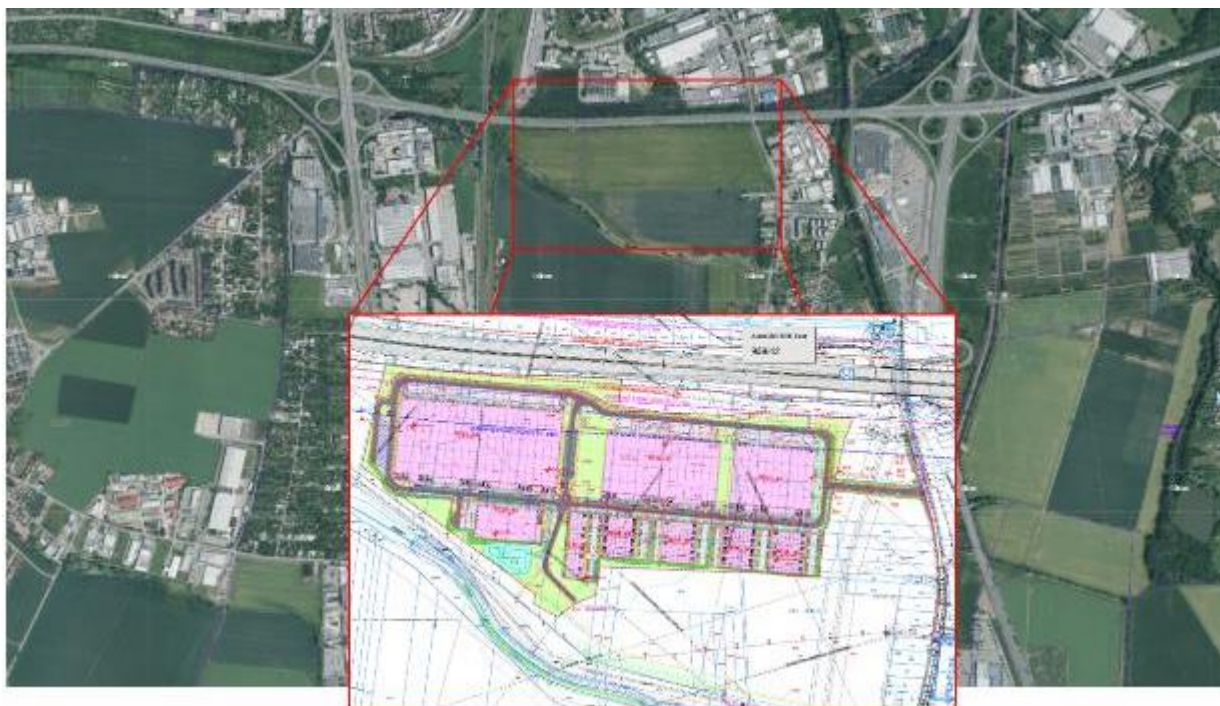
Dopravní napojení areálu je na ulici Havránkova a předpokládáme další dopravní vazby pro nákladní auta severně směr Horní Heršpice na ul. Kšírova na kruhový objezd a dále MUK D1 x D2, nebo MUK D1 x I/52.

1.1. Umístění záměru

Záměr bude realizován v katastrálních územích Dolní Heršpice a Horní Heršpice ve městě Brně v Jihomoravském kraji.

- Kraj: Jihomoravský
- Obec: Brno [582786]
- Katastrální území: Dolní Heršpice [612111], Horní Heršpice [612065]

Území dotčené stavbou je patrné z obrázku níže.



Obr. 1 Situace širších vztahů

Zájemové území se nachází v Jihomoravském kraji, ve městě Brno, v k.ú. Dolní Heršpice a k.ú. Horní Heršpice.

Záměr komerčního areálu je umístěn v ploše zhruba vymezené dálnicí D1 ze severní strany, ulicí Havránkovou z východní strany, potokem Leskava ze strany jižní, západně od záměru vede železniční trať. Jedná se o území po levé straně dálnice D1 (ve směru Ostrava – Praha), mezi 196 a 194 km dálnice.

Terén zájemové lokality je zvlněný a nadmořská výška činí cca 195 až 210 m. n. m. V současnosti jsou dle KN dotčené pozemky vedeny jako orná půda.

Hranice zájemového území, které bylo předmětem dendrologického průzkumu, jsou patrné z Obr. 2 níže. Z vymezení dotčeného území je zřejmé, že dřevinné formace se nachází pouze v JV kvadrantu zájemových ploch a v místě budoucího napojení na dopravní a technickou infrastrukturu, V od ul. Havránkova. Aktuální fotodokumentace je uvedena v rámci Přílohy 1.



Obr. 2 Hranice dotčeného území

2. Dendrologický průzkum

2.1. Metodika

Dendrologický průzkum je podrobný průzkum dřevin rostoucích mimo les, který slouží jako podklad pro získání povolení ke kácení dřevin příslušným orgánem ochrany přírody a k případnému stanovení rozsahu náhradních výsadeb za kácené dřeviny.

Terénní průzkum byl realizován v měsíci prosinec 2024. Byl proveden soupis dřevin při pochůzce po lokalitě podle koordinační situace záměru. V rámci tohoto průzkumu byly evidovány jednotlivé stromy, skupiny stromů, keřové porosty a plochy náletových dřevin. Dřeviny byly určovány podle druhu, byla zaznamenána jejich pozice (GPS).

Dendrologické charakteristiky byly v terénu zjišťovány následujícím způsobem:

- Průměr kmene: měřen metrem ve výšce 1,3 m nad zemí,
- Souvislé porosty: odečet z mapy.

2.2. Stručná charakteristika dřevin v zájmovém území a přilehlém okolí

Záměr je situován na intenzivně obhospodařované pole a je v územním střetu se vzrostlým solitérním jírovcem rostoucím v blízkosti božích muk. Přítomný jírovec maďal *Aesculus hippocastanum* je krajinným prvkem v území. Jedná se o dospělou jedinec s relativně symetrickou korunou, místy s patrnými dutinami po větvích.

Nezorněné bezprostřední okolí stromu je porostlé křovinami, ve kterých převládá bez černý, vtroušeně se vyskytuje několik mladých jedinců jírovce a také loubinec pětilistý. Jedná se o porost pěstebně zanedbaný, jehož biologická hodnota i atraktivita umístění je střední.

Kácení vzrostlého jírovce i porostu je předpokládáno v plném rozsahu.

V místě budoucího napojení na dopravní a technickou infrastrukturu roste 8 borovic. Jejich vitalita se pohybuje mezi výbornou až výrazně sníženou a jejich zdravotní stav je výborný až výrazně zhoršený. Vyjma vzrostlých stromů se v území nachází i souvislé porosty – jedná se o udržovaný živý plot tvořen ptačím zobem a okrasný porost hlohyně šarlátové s vnosem bezu černého.

Dle zákona č. 114/1992 Sb., o ochraně přírody a krajiny, v platném znění, a vyhlášky č. 189/2013 Sb., o ochraně dřevin a povolování jejich kácení, v platném znění, je ke kácení dřevin nezbytné povolení orgánu ochrany přírody, a to v případě, jedná-li se o dřeviny o obvodu kmene nad 80 cm měřeného ve výšce 130 cm nad zemí, či zapojené porosty dřevin s plochou nad 40 m².

Ocenění stromů je patrné z tabulky níže. Označení stromů, k jejichž kácení je potřebné povolení, je, vč. charakteristik, uvedeno v Tab. 1 níže. Ocenění porostů, k jejichž kácení je potřebné povolení, je, vč. jejich charakteristik uvedeno v Tab. 2 níže.

Odstranění dřevin bude provedeno v období vegetačního klidu nebo dle podmínek uděleného povolení příslušného orgánu ochrany přírody a krajiny.

Umístění jednotlivých dřevinných prvků je uvedeno v rámci Přílohy 2 dokumentu.

2.3. Inventarizace dřevin

Komplexní výsledky dendrologického průzkumu jsou prezentovány v Tab. 1 a v Tab. 2 níže, zakres stromu a souvislého porostu dřevin je uveden v Příloze 2 tohoto dokumentu.

- Fyziologická vitalita byla v tabulce níže hodnocena na stupnici:
 - 1 výborná až mírně snížená
 - 2 zřetelně snížená
 - 3 výrazně snížená
 - 4 zbytková
 - 5 suchý strom
 - X strom byl odstraněn / pařez
- Zdravotní stav byl v tabulce níže hodnocen na stupnici:
 - 1 výborný až dobrý
 - 2 zhoršený

- 3 výrazně zhoršený
- 4 silně narušený
- 5 havarijní / rozpadlý strom
- X strom byl odstraněn / pařez

2.4. Ocenění dřevin rostoucích mimo les

Ocenění dřevin bylo provedeno podle Metodiky AOPK ČR programem „Oceňování dřevin rostoucích mimo les“, Praha 2022, pro solitérní stromy s obvodem kmene nad 80 cm ve výšce 1,3m (viz Tab. 1) a pro souvislé porosty nad 40m² (Tab. 2) v zájmovém území. Pro všechny dřevinné prvky v zájmovém území byla stanovena jejich cena a je zpracován oceňovací protokol (k nahlédnutí u zpracovatele).

Aktuální verze programu zahrnuje zejména přepracování systému oceňování porostů dřevin sjednocením metodického postupu oceňování porostů stromů a keřů. Změna byla vyvolaná úpravou legislativy a potřebou vyčíslovat hodnotu porostů dřevin i bez podrobnější diferenciací. Současně byl do procesu oceňování zařazen i parametr biologické hodnoty porostů.

Tab. 1 Ocenění solitérních stromů

Č.	taxon	obvod kmene [cm]	průměr kmene	výška stromu [m]	výška nasazení koruny [m]	průměr koruny [m]	fyzilogická vitalita	zdravotní stav	atraktivita umístění stromu	růstové podmínky	parcelní číslo	souřadnice	nutné povolení ke kácení	cena dle AOPK (Kč)
1	<i>Aesculus hippocastanum</i>	305	97	14	3	13	1	1	vysoká	neovlivněné	406/53	49.1566583N, 16.6190356E	ANO	861 437
2	<i>Pinus nigra</i>	135	43	12	2	6	1	1	střední	neovlivněné	257/1	49.1579158N, 16.6215792E	ANO	85 407
3	<i>Pinus sylvestris</i>	105	33	10	3	8	2	2	střední	neovlivněné	257/1	49.1580536N, 16.6214475E	ANO	73341
4	<i>Pinus sylvestris</i>	133	42	11	3	7	1	1	střední	neovlivněné	257/1	49.1580808N, 16.6214069E	ANO	127 461
5	<i>Pinus sylvestris</i>	155	49	12	6	6	2	2	střední	neovlivněné	257/21	49.1581175N, 16.6214142E	ANO	56 332
6	<i>Pinus strobus</i>	97	31	9	3	4	3	3	střední	neovlivněné	257/21	49.1581422N, 16.6213828E	ANO	18 064
7	<i>Pinus sylvestris</i>	55	18	7	5	3	3	3	střední	neovlivněné	257/21	49.1581408N, 16.6213444E	NE	12 468
8	<i>Pinus sylvestris</i>	68	22	7	4	4	3	3	střední	neovlivněné	257/21	49.1581639N, 16.6213472E	NE	18 626
9	<i>Pinus sylvestris</i>	109	35	11	6	8	2	2	střední	neovlivněné	257/21	49.1582586N, 16.6213811E	ANO	73 341
10	<i>Pinus sylvestris</i>	129	41	12	4	8	1	1	střední	neovlivněné	257/21	49.1582269N, 16.6213311E	ANO	177 889
11	<i>Pinus sylvestris</i>	106	34	9	3	7	2	2	střední	neovlivněné	257/21	49.1582586N, 16.6213042E	ANO	66 740

Tab. 2 Ocenění souvislých porostů dřevin

inv. číslo	Taxon (vč zastoupení v %)	Typ porostu (vč zastoupení v m²)	vhodost	stav	bio hodnota	atraktivita	parcels	nutné povolení ke kácení	Cena dle AOPK (Kč)
P1	<i>Sambucus nigra</i> (92%), <i>Aesculus hippocastanum</i> (5%), <i>Parthenocissus quinquefolia</i> (3%)	Keře střední a vysoké (182 m²), porost stromů – mladý porost (10 m²), liány (6 m²)	ostatní	zanedbaný	střední	střední	406/53	ANO	36 860
P2	<i>Ligustrum vulgare</i> 100%	Keře střední a vysoké (70 m²)	vhodné	vychovávaný	nízká	střední	257/1, 257/21	ANO	19 257
P3	<i>Ligustrum vulgare</i> 100%	Keře střední a vysoké (18 m²)	vhodné	vychovávaný	nízká	střední	257/1	NE	4 852
P4	<i>Pyracantha coccinea</i> 95%, <i>Sambucus nigra</i> 5%	Keře střední a vysoké (36 m²)	vhodné	vychovávaný	nízká	střední	257/1	NE	9 903
P5	<i>Ligustrum vulgare</i> 100%	Keře střední a vysoké (48 m²)	vhodné	vychovávaný	nízká	střední	257/1, 257/21	ANO	13 205

3. Závěr

V řešeném území bylo popsáno 11 stromů a 1 souvislý porost, jež jsou v kolizi se záměrem. Jedná se o 9 jedinců s obvodem kmene nad 80 cm ve výšce 130 cm nad zemí (jírovec maďal, borovice), u kterých bude v případě nutnosti kácení potřebné získat povolení ke kácení dřevin rostoucích mimo les, dle vyhlášky č. 189/2013 Sb., v platném znění.

V případě kácení všech stromů byla jejich hodnota stanovena ve výši **1 571 106 Kč** (861 437 Kč – jírovec maďal, 709 669 Kč – borovice).

Souvislý porost na ploše výstavby sestává zejména z bezu černého a obklopuje nezorněné plochy kolem vzrostlého jírovce. Jedná se o porost neudržovaný, pěstebně zanedbaný, jehož atraktivita umístění i biologická hodnota je prostřední. Výměra souvislého porostu rostoucího na plochách dotčených výstavbou je cca 198 m² a je plánováno jeho odstranění.

Souvislé porosty v místě napojení dopravní a technické infrastruktury jsou udržované, se střední atraktivitou a nízkou biologickou hodnotou. Jedná se o 2 podlimitní a 2 nadlimitní souvislé porosty.

V případě kácení všech porostů byla jejich hodnota stanovena ve výši **84 077,- Kč**.

Celková hodnota kácených dřevin tak činí 1 655 183 Kč.

Příloha 1 Fotodokumentace



Obr. 3 Pohled dřevinné formace v zájmovém území – solitérní jírovec maďal a keřový porost s dominancí bezu černého



Obr. 4 Detail – jírovec maďal v blízkosti božích muk zájmovém území



Obr. 5 Pohled na keřový porost P1 v zájmovém území



Obr. 6 Pohled na podlimitní porost P4 a borovici černou



Obr. 7 Pohled na podlimitní porost P3



Obr. 8 Pohled na soubor borovic lesních a porosty P2, P5

Plocha výstavby

Legenda

- hranice území
- strom
- ▨ porost

Aerial map showing a large green field area outlined in red. A red line indicates the boundary of the construction site. A green dot with a yellow outline represents a tree. A blue hatched area represents a forest. The map is labeled 'Plocha výstavby' (Construction area) in the top left corner. A legend in the bottom left corner defines the symbols: a red line for 'hranice území' (boundary of the area), a green dot for 'strom' (tree), and a blue hatched area for 'porost' (forest). The map shows a large green field area, a road with traffic, and some buildings in the background.

Plocha napojení na dopravní
a tech. infrastrukturu



Legenda

- hranice území
- strom
- ▨ porost