

Organizace oprávněná k provozování živnosti Posuzování vlivů na životní prostředí dle zákona č. 100/2001 Sb. o posuzování vlivů na životní prostředí, na základě Živnostenského listu vydaného Mm Brna č.j. 10039/03 ze dne 13.1.2003.

Organizace autorizovaná k výkonu úředního měření hluku v pracovním a mimopracovním prostředí, akustického výkonu a stavební akustiky, rozhodnutím ÚNMZ pod č.j. 740/01/20 ze dne 14. září 2001.

Akreditovaná zkušební laboratoř č.1510 pro měření hluku v pracovním i mimopracovním prostředí a pro měření emisí znečišťujících látek – osvědčení o akreditaci č.492/2010 vydané ČIA dne 22.12.2010.

Osoba autorizovaná podle zákona o ovzduší č. 86/2002 Sb., § 15 rozhodnutími MŽP ČR:

- ke zpracování rozptylových studií č.j. 2565/820/07/DK ze dne 19.6.2003 prodlouženého do 30.6.2016 rozhodnutím č.j. 1779/780/11/AK 57792/ENV/11 ze dne 3.8.2011,

- ke zpracování odborných posudků č.j. 2331/740/MS ze dne 8.7.2003 prodlouženého do 31.7.2013 rozhodnutím č.j. 2213/820/08/1B ze dne 11.7.2008.

Společnost Enving s.r.o. má zaveden a používá systém managementu jakosti, který odpovídá ČSN EN ISO 9001:2001.

OZNÁMENÍ

záměru pro zjišťovací řízení dle zákona č. 100/2001 Sb. o posuzování vlivů na životní prostředí, v platném znění

Záměr:

PARKOVIŠTĚ

stavba „Rozšíření Servisního centra PT Mikulov“

Oznamovatel:

PIKAZ BRNO, spol. s r.o.

Vrchlického sad 5, 602 00 Brno

pracoviště: Šumavská 31, 612 54 Brno

Zpracovatel Oznámení:

Ing. Miroslav Lepka

držitel autorizace ke zpracování dokumentace a posudku

udělené osvědčením MŽP č.j. 4448/729/OPV/93 ze dne 10.5.1994 a prodloužené rozhodnutím MŽP č.j. 48480/ENV/11 ze dne 13.7.2011 do 31.12.2016

Brno, červen 2012

OBSAH:

1.	ÚVODNÍ ČÁST	5
2.	ČÁST A – ÚDAJE O OZNAMOVATELI.....	7
2.1.	Obchodní firma.....	7
2.2.	IČ	7
2.3.	Sídlo (bydliště)	7
2.4.	Jméno, příjmení, bydliště a telefon oprávněného zástupce oznamovatele	7
3.	ČÁST B – ÚDAJE O ZÁMĚRU	8
3.1.	ZÁKLADNÍ ÚDAJE	8
3.1.1.	Název záměru a jeho zařazení podle přílohy č.1	8
3.1.2.	Kapacita (rozsah) záměru	8
3.1.3.	Umístění záměru (kraj, obec, katastrální území).....	8
3.1.4.	Charakter záměru a možnost kumulace s jinými záměry	10
3.1.5.	Zdůvodnění potřeby záměru a jeho umístění, včetně přehledu zvažovaných variant a hlavních důvodů (i z hlediska životního prostředí) pro jejich výběr, resp. odmítnutí	10
3.1.6.	Stručný popis technického a technologického řešení záměru	10
3.1.7.	Předpokládaný termín zahájení realizace záměru a jeho dokončení	12
3.1.8.	Výčet dotčených územně samosprávných celků.....	13
3.1.9.	Výčet navazujících rozhodnutí podle § 10 odst. 4 a správních úřadů, které budou tato rozhodnutí vydávat	13
3.2.	ÚDAJE O VSTUPECH	14
3.2.1.	Půda (záběr půdy).....	14
3.2.2.	Voda (odběr a spotřeba vody).....	17
3.2.3.	Ostatní (surovinové a energetické zdroje)	17
3.3.	ÚDAJE O VÝSTUPECH	21
3.3.1.	Ovzduší (množství a druh emisí do ovzduší)	21
3.3.2.	Vody (množství odpadních vod a jejich znečištění).....	22
3.3.3.	Odpady (kategorizace a množství odpadů).....	22
3.3.4.	Ostatní (rizika havárií vzhledem k navrženému použití látek a technologií, hluk a vibrace)	23
4.	ČÁST C – ÚDAJE O STAVU ŽIVOTNÍHO PROSTŘEDÍ V DOTČENÉM ÚZEMÍ ...	28
4.1.	VÝČET NEJZÁVAŽNĚJŠÍCH ENVIROMENTÁLNÍCH CHARAKTERISTIK DOTČENÉHO ÚZEMÍ	28
4.2.	STRUČNÁ CHARAKTERISTIKA STAVU SLOŽEK ŽIVOTNÍHO PROSTŘEDÍ V DOTČENÉM ÚZEMÍ, KTERÉ BUDOU PRAVDĚPODOBNĚ VÝZNAMNĚ OVLIVNĚNY	29
4.2.1.	Stávající stav znečištění ovzduší	30
4.2.2.	Stávající stav hlukové zátěže	33
4.2.3.	Ostatní složky životního prostředí	34
5.	ČÁST D – ÚDAJE O VLIVECH ZÁMĚRU NA VEŘEJNÉ ZDRAVÍ A ŽIVOTNÍ PROSTŘEDÍ	36
5.1.	CHARAKTERISTIKA MOŽNÝCH VLIVŮ A ODHAD JEJICH VELIKOSTI A VÝZNAMNOSTI (Z HLEDISKA PRAVDĚPODOBNOSTI, DOBY TRVÁNÍ, FREKVENCE A VRATNOSTI).....	36
5.1.1.	Vliv záměru PARKOVIŠTĚ na znečištění ovzduší	36
5.1.2.	Vliv záměru PARKOVIŠTĚ na hlukovou zátěž	37
5.1.3.	Ostatní složky životního prostředí	38
5.2.	ROZSAH VLIVŮ VZHLEDEM K ZASAŽENÉMU ÚZEMÍ A POPULACI	38

5.3. ÚDAJE O MOŽNÝCH VÝZNAMNÝCH NEPŘÍZNIVÝCH VLIVECH PŘESAHOJÍCÍCH STÁTNÍ HRANICE	39
5.4. OPATŘENÍ K PREVENCI, VYLOUČENÍ, SNÍŽENÍ, POŘÍPADĚ KOMPENZACI NEPŘÍZNIVÝCH VLIVŮ	39
5.5. CHARAKTERISTIKA NEDOSTATKŮ VE ZNALOSTECH A NEURČITOSTÍ, KTERÉ SE VYSKYTLY PŘI SPECIFIKACI VLIVŮ	40
6. ČÁST E - POROVNÁNÍ VARIANT ŘEŠENÍ ZÁMĚRU (pokud byly předloženy)	42
7. ČÁST F – DOPLŇUJÍCÍ ÚDAJE.....	42
7.1. MAPOVÁ A JINÁ DOKUMENTACE TÝKAJÍCÍ SE ÚDAJŮ V OZNÁMENÍ ...	42
7.2. DALŠÍ PODSTATNÉ INFORMACE OZNAMOVATELE	42
8. ČÁST G - VŠEOBECNĚ SROZUMITELNÉ SHRUTÍ NETECHNICKÉHO CHARAKTERU	42
9. ČÁST H – PŘÍLOHA	46
9.1.1. Vyjádření příslušného stavebního úřadu k záměru z hlediska územně plánovací dokumentace	46
9.1.2. Stanovisko orgánu ochrany přírody, pokud je vyžadováno podle § 45i odst. 1 zákona č. 114/1992 Sb., ve znění zákona č. 218/2004 Sb.	47
10. ZÁVĚR	48

1. ÚVODNÍ ČÁST

Společnost ENVING s.r.o. byla, na základě objednávky ze dne 2.5.2012 vystavené projektantem stavby „Rozšíření Servisního centra PT Mikulov“, pověřena ke zpracování dokumentace Oznámení pro zjišťovací řízení podle §7 zákona č. 100/2001 Sb. – o posuzování vlivů na životní prostředí pro část uvedené stavby, která je předmětem posuzování.

Předmětem posuzování vlivů na životní prostředí, je podle zákona č. 100/2001 Sb. část uvedené stavby, která řeší rozšíření počtu parkovacích stání osobních vozidel stávající plochy venkovního parkoviště Servisního centra PT Mikulov (pro účely dokumentace Oznámení je tato posuzovaná část uvedené stavby v dalším textu nazývána jen PARKOVIŠTĚ).

Rozšíření plochy venkovního parkoviště Servisního centra PT Mikulov je navrženo na pozemku, který jsou ve vlastnictví investora.

Investorem posuzovaného záměru PARKOVIŠTĚ je Robert Bosch odbytová s.r.o., Praha 4, Pod Višňovkou č.p. 1661/35, PSČ 140 00.

Projektantem a oznamovatelem záměru PARKOVIŠTĚ je PIKAZ BRNO, spol. s r.o., Brno, Vrchlického sad 5, PSČ 602 00.

Oznámení záměru PARKOVIŠTĚ pro zjišťovací řízení, podle §7 zákona č. 100/2001 Sb. o posuzování vlivů na životní prostředí v platném znění, je zpracováno v rozsahu dle přílohy č. 3 zákona, s přihlédnutím k zásadám pro zjišťovací řízení dle přílohy č. 2 zákona.

Ve společnosti ENVING s.r.o. byl řešením problematiky pověřen Ing. Miroslav Lepka, který je držitelem osvědčení odborné způsobilosti vydaného MŽP ČR pod č.j. 4448/729/OPV/93, jehož kopie je následně doložena.

Výchozím podkladem pro zpracování Oznámení záměru PARKOVIŠTĚ je projekt na úrovni DÚŘ a další informace od projektanta o rozsahu a o umístění navrženého rozšíření venkovní parkovací plochy osobních vozidel.

Dále byly pro zpracování Oznámení záměru využity jiné veřejně přístupné podklady, které se vztahují k území výstavby např. mapové i textové soubory apod.

Charakteru záměru PARKOVIŠTĚ je přizpůsobena hloubka rozpracovanosti jednotlivých statí Oznámení, kde nejsou ve větších podrobnostech řešeny vlivy na životní prostředí, které u tohoto druhu stavby nejsou reálné, nebo nejsou ani předpokládány.

Navrhované stavební provedení záměru PARKOVIŠTĚ odpovídá současně požadovaným standardům pro tento druh stavby a pro realizaci budou použity běžné a dostupné materiály. Životnost záměru PARKOVIŠTĚ není určena, ale lze ji řádově odhadnout na desítky roků, proto není provedeno posuzování z období odstraňování stavby záměru. Pro takto odhadem stanovený časový horizont životnosti stavby by bylo v současné době odvážné provádět jakákoliv hodnocení. Po dožití stavby musí být její odstranění provedeno v souladu s platnými předpisy.

Vzhledem k charakteru a způsobu využívání záměru PARKOVIŠTĚ, který je navržen jako venkovní parkovací plocha osobních vozidel zaměstnanců a zákazníků Servisního centra PT Mikulov, nejsou u běžného provozování tohoto záměru reálné žádné havárie s významnými negativními dopady na sledované složky životního prostředí, proto nejsou vlivy z havarijních situací nijak podrobně posuzovány.

Č.j.: 4448/729/OPV/93

Datum vydání: 10.5.1994

OSVĚDČENÍ

Titul, jméno, příjmení Ing. Miroslav LepkaTrvalé bydliště Gruzínská 1, 625 00 BrnoDatum narození, rodné číslo 23.8.1946, 460823/430

Ministerstvo životního prostředí České republiky v dohodě s Ministerstvem zdravotnictví České republiky podle § 6 odst. 3 a § 9 odst. 2 zákona ČNR č. 244/1992 Sb., o posuzování vlivů na životní prostředí

v y d á v á

OSVĚDČENÍ ODBORNÉ ZPŮSOBILOSTI

ke zpracování dokumentací o hodnocení vlivu stavby, činnosti nebo technologie na životní prostředí (§ 5 odst. 3 a § 6 odst. 1 a příloha 3 zákona ČNR č. 244/1992 Sb.) a ke zpracování posudků hodnotících vlivy staveb, činností a technologií na životní prostředí (§ 9 zákona ČNR č. 244/1992 Sb.).



kulaté razítko

Předseda komise..... *[Signature]*Tajemník komise.... *[Signature]*

2. ČÁST A – ÚDAJE O OZNAMOVATELI

2.1. OBCHODNÍ FIRMA

PIKAZ BRNO, spol. s r.o.

2.2. IČ

IČ: 188 29 651

2.3. SÍDLO (BYDLIŠTĚ)

Vrchlického sad 5, 602 00 Brno
pracoviště: Šumavská 31, 612 54 Brno

2.4. JMÉNO, PŘÍJMENÍ, BYDLIŠTĚ A TELEFON OPRÁVNĚNÉHO ZÁSTUPCE OZNAMOVATELE

Oprávněný zástupce oznamovatele:	Mgr. Josef Potomský – jednatel
Bydliště:	Hutařova 3, 612 00 Brno
Telefon - kancelář:	549 131 015, 603 573 082

Poznámka:

Společnost PIKAZ BRNO, spol. s r.o. je na základě plné moci vystavené investorem stavby „Rozšíření Servisního centra PT Mikulov“, kterým je Robert Bosch odbytová s.r.o., Praha 4, Pod Višňovkou č.p. 1661/35, PSČ 140 00, zplnomocněna k zastupování a k plnění funkce oznamovatele i pro část uvedené stavby, která je posuzovaným záměrem PARKOVIŠTĚ.

3. ČÁST B – ÚDAJE O ZÁMĚRU

3.1. ZÁKLADNÍ ÚDAJE

3.1.1. Název záměru a jeho zařazení podle přílohy č.1

Název záměru: PARKOVIŠTĚ – stavba „Rozšíření Servisního centra PT Mikulov“.

Zařazení záměru: Záměr PARKOVIŠTĚ je navržen za účelem rozšíření stávající venkovní plochy uzavřeného a veřejnosti nepřístupného parkoviště osobních vozidel zaměstnanců a zákazníků Servisního centra PT Mikulov. Záměr PARKOVIŠTĚ je navržen na pozemku ve vlastnictví investora Robert Bosch odbytová s.r.o., Praha 4, Pod Višňovkou č.p. 1661/35, PSČ 140 00.

Navržený počet parkovacích stání osobních vozidel pro rozšíření stávající venkovní plochy parkoviště přesahuje příslušnou limitní hodnotu stanovenou bodem 10.6, kategorie II, zákona č. 100/2001 Sb. („parkoviště nebo garáže s kapacitou nad 100 parkovacích stání..“), která vyžaduje provedení zjišťovacího řízení podle §7 tohoto zákona.

Příslušným úřadem k provedení zjišťovacího řízení je Krajský úřad Jihomoravského kraje – OŽP.

3.1.2. Kapacita (rozsah) záměru

Podle podkladové DÚŘ záměru PARKOVIŠTĚ je kapacita (rozsah) navržena následovně:

Navržené rozšíření počtu	o 137 parkovacích stání osobních vozidel
Stávající počet	41 parkovacích stání osobních vozidel
Celkový počet	178 parkovacích stání osobních vozidel, včetně 7 parkovacích stání pro invalidní

3.1.3. Umístění záměru (kraj, obec, katastrální území)

Záměr PARKOVIŠTĚ je navržen na pozemku ležícím v:

Kraj:	Jihomoravský kraj
Okres:	Břeclav
Obec:	Mikulov
Katastrální území:	Mikulov na Moravě 694193

Záměr PARKOVIŠTĚ bude umístěn na volném pozemku par.č. 4528/107, který je ve vlastnictví investora Robert Bosch odbytová s.r.o. Plocha záměru PARKOVIŠTĚ bude navazovat na plochu stávajícího venkovního uzavřeného parkoviště osobních vozidel zaměstnanců a zákazníků Servisního centra PT Mikulov, se kterou bude dopravně propojena.

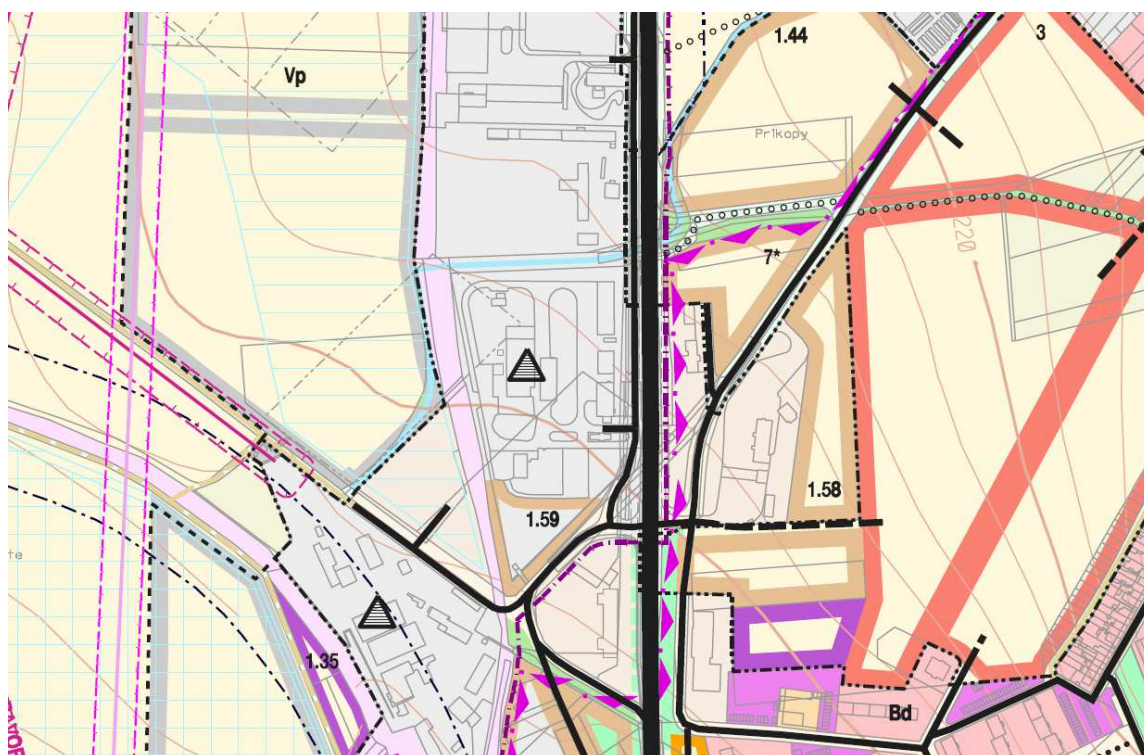
Poloha záměru PARKOVIŠTĚ je vyznačena na doloženém výřezu ze satelitní fotomapy území v západní části města Mikulov.



V okolí pozemku výstavby záměru PARKOVIŠTĚ se na části území města Mikulov, která leží na západní straně ulice 28. října (trasa silnice I/52 – E461), nachází pouze průmyslové areály různých podnikatelských subjektů. Nejbližší stávající stavby s funkcí bydlení se, podle údajů ověřovaných na katastru nemovitostí (www.cuzk.cz), nachází směrem přibližně na JV, za ulicí 28. října v lokalitě Příkopy a leží ve vzdálenosti minimálně 420 m od pozemku výstavby záměru PARKOVIŠTĚ.

Informace k umístění záměru PARKOVIŠTĚ podle Územního plánu města Mikulov

Územní plán města Mikulov byl schválen v roce 1996. Podle platného ÚP – změna č. 1 se pozemek pro výstavbu záměru PARKOVIŠTĚ nachází na ploše určené k funkčnímu využití V_p – plochy výroby a skladů. Viz doložený výřez z výkresu ÚP – Urbanizační řešení.



Lze tedy konstatovat, že navržené umístění záměru PARKOVIŠTĚ je v souladu s platným Územním plánem města Mikulov (viz dále doložené vyjádření MÚ Mikulov - OSaŽP).

3.1.4. Charakter záměru a možnost kumulace s jinými záměry

Záměr PARKOVIŠTĚ je novou stavbou navrženou na pozemku, který je ve vlastnictví investora Robert Bosch odbytová s.r.o. Účelem záměru PARKOVIŠTĚ je rozšíření kapacity parkovacích stání stávajícího venkovního parkoviště osobních vozidel pro zaměstnance a návštěvníky Servisního centra PT Mikulov.

Při využívání záměrem PARKOVIŠTĚ navrženého rozšíření kapacity parkovacích stání, lze předpokládat kumulaci doprovodných vlivů z provozu motorových vozidel s vlivy způsobovanými motorovými vozidly, která využívají stávající venkovní parkoviště u Servisního centra PT Mikulov.

Z hlediska širšího okolí záměru PARKOVIŠTĚ nejsou známy informace o připravovaných realizacích záměrů obdobného charakteru, z jejichž provozování by mohlo docházet k další kumulaci doprovodných vlivů z provozu motorových vozidel.

3.1.5. Zdůvodnění potřeby záměru a jeho umístění, včetně přehledu zvažovaných variant a hlavních důvodů (i z hlediska životního prostředí) pro jejich výběr, resp. odmítnutí

Podle podkladové DÚŘ je stavba „Rozšíření Servisního centra PT Mikulov“ vyvolána dalším nárůstem a zachováním rychlosti servisu elektrického nářadí Bosch, které bude do tohoto centra sváženo z celé střední Evropy. V následujících letech se objem oprav bude trvale zvyšovat, proto je naplánováno rozšíření centra o 5.000 m² na 8.000 m² čisté podlahové plochy pro servis, dílnu a sklad pokrývající celý sortiment elektrického nářadí. Do roku 2019 se plánuje zvýšení počtu zaměstnanců centra na celkem 240 pracovníků.

Tomuto plánovanému rozvoji Servisního centra PT Mikulov je navrženo odpovídající rozšíření kapacity stávajícího venkovního parkoviště osobních vozidel pro zaměstnance a zákazníky Servisního centra PT Mikulov.

Umístění záměru PARKOVIŠTĚ proto vychází z rozvojových plánů investora a je navrženo na pozemku ve vlastnictví investora. Vzhledem k dopravní návaznosti na plochu stávajícího venkovního parkoviště, nebylo zvažováno jiné variantní řešení ani umístění záměru PARKOVIŠTĚ.

Z hlediska možných vlivů na sledované složky životního prostředí a veřejné zdraví je proto v Oznámení posuzováno projektantem navržené jednovariantní řešení záměru PARKOVIŠTĚ.

3.1.6. Stručný popis technického a technologického řešení záměru

Vzhledem k charakteru záměru PARKOVIŠTĚ se bude jednat o poměrně jednoduchou stavbu, její provedení bude podle podkladové DÚŘ řešeno následovně.

Před zahájením zemních prací budou v místě stavby vytyčeny všechny stávající inženýrské sítě a uloženy do chrániček. Na ploše nově budovaných parkovacích ploch a komunikací bude provedena skryvka ornice v tloušťce cca 50 cm, budou provedeny terénní práce, výkop kufru vozovek a zhutnění pláň. V místě napojení nových zpevněných ploch budou vybourány stávající obrubníky a živičný kryt stávajících vozovek bude zaříznut.

Konstrukce obslužných vozovek parkoviště, budou provedeny s živičným krytem. Parkovací stání budou mít povrch z vegetační dlažby.

V jižní části plochy parkoviště budou vybudovány objekty akumulace dešťových vod a lapolu, do kterých budou dešťové vody sváděny odvodňovacími žlaby.

Po dokončení stavby budou nezpevněné plochy ohumusovány osety travou.

Navržená konstrukce parkovacích stání:

Betonová dlažba typu Holand	80 mm
Lože z drceného kameniva fr. 2-8	40 mm

Štěrkoř fr. 0-32		<u>350 mm</u>
Celkem		470 mm
Navržená konstrukce obslužných vozovek:		
Asfaltový beton střednězrný	ABS III	40 mm
Asfaltový beton velmi hrubý	ABVH III	50 mm
Obalované kamenivo	OKH II	80 mm
Štěrkoř fr. 0-63	ŠD	<u>170 mm</u>
Celkem		340mm

Osvětlení parkoviště bude provedeno svítidly fy. Hellux s metalhalogenidovou výbojkou 70 W na stožárech výšky 4 m. Svítidla budou napojena trojfázovým vedením z venkovního rozvaděče RVO, kabely pod zpevněnou plochou budou uloženy v chráničkách dle platných ČSN. Svítidla budou čistěna 2x ročně, pokud provozní podmínky nebudou požadovat častější čistění.

Celá plocha bude oplocena drátěným pletivem na betonových sloupcích. Na vjezdu do parkoviště bude instalována automatická dvojramenná závora.

S jiným technickým ani technologickým zařízením pro realizaci stavby záměru PARKOVIŠTĚ není uvažováno.

Navržené rozšíření kapacity stávajícího venkovního parkoviště je doloženo kopií výkresu Celková situace stavby „Rozšíření Servisního centra PT Mikulov“.

3.1.8. Výčet dotčených územně samosprávných celků

Výstavba záměru PARKOVIŠTĚ je navržena k realizaci na volném pozemku par.č. 4528/107, který je ve vlastnictví investora Robert Bosch odbytová s.r.o. Podle platného ÚP – změna č. 1 se pozemek pro výstavbu záměru PARKOVIŠTĚ nachází na ploše určené k funkčnímu využití V_P – plochy výroby a skladů.

Vyšší územně správní celek:

Jihomoravský kraj

Okres:

Břeclav

Správní obvod obce s rozšířenou působností:

Mikulov

Správní obvod obce s pověřeným obecním úřadem:

Mikulov

Správní obvod obce:

Mikulov

Katastrální území:

Mikulov na Moravě 694193

Vzhledem k charakteru a způsobu využívání záměru PARKOVIŠTĚ není reálné, že předpokládané vlivy z výstavby nebo z provozování budou zasahovat na území jiných územně samosprávných celků.

3.1.9. Výčet navazujících rozhodnutí podle § 10 odst. 4 a správních úřadů, které budou tato rozhodnutí vydávat

Příslušný stavební úřad – vyjádření k záměru z hlediska územně plánovací dokumentace, podle zákona č. 100/2001 Sb. v platném znění.

Příslušný orgán ochrany přírody – stanovisko k umístění záměru z hlediska požadavků ochrany přírody a krajiny (NATURA 2000), podle zákona č. 100/2001 Sb. v platném znění.

3.2. ÚDAJE O VSTUPECH

Předmětem posuzovaného záměru PARKOVIŠTĚ je výstavba venkovní parkovací plochy, která řeší rozšíření stávajícího parkoviště a která bude využívána jako uzavřené odstavné parkoviště osobních vozidel pro zaměstnance a zákazníky Servisního centra PT Mikulov.

Z tohoto pohledu jsou posouzeny vyvolané vstupní požadavky na sledované složky životního prostředí.

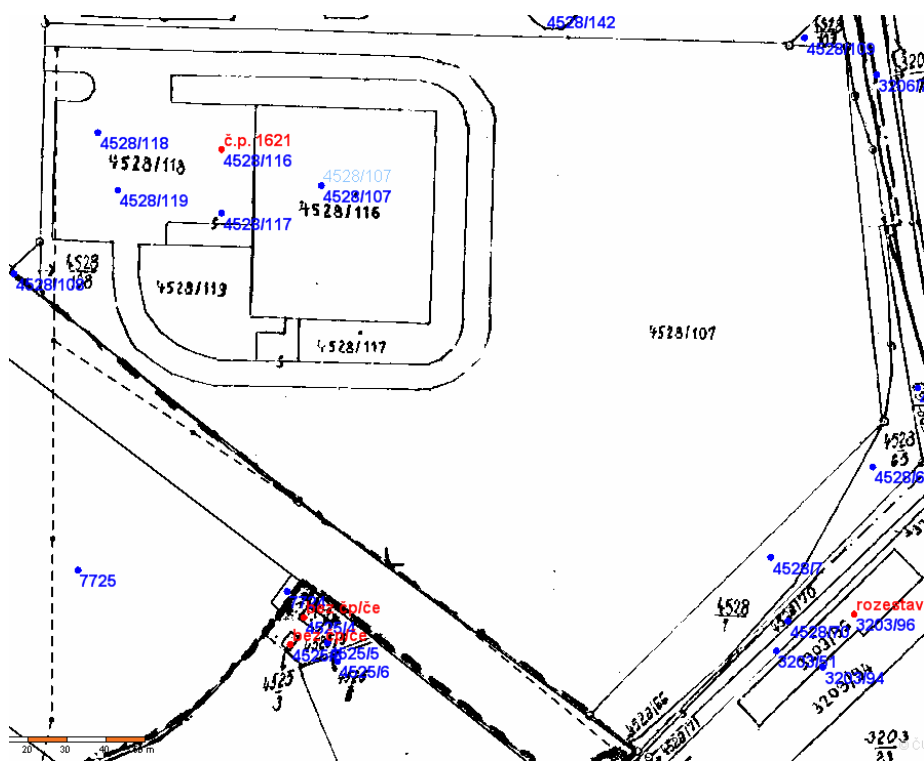
3.2.1. Půda (zábor půdy)

Zábor pozemků zemědělského půdního fondu

Výstavba záměru PARKOVIŠTĚ je navržena na pozemku par.č. 4528/107 v k.ú. Mikulov na Moravě 694193.

Základní informace k pozemku byly získány z údajů na internetových stránkách Český úřad zeměměřičský a katastrální (www.cuzk.cz).

Podle katastru nemovitostí je dotčený pozemek ve vlastnictví investora záměru PARKOVIŠTĚ – Robert Bosch odbytová s.r.o.



Základní údaje o pozemku dle katastru nemovitostí:

Parcelní číslo	4528/107
Výměra	1,7716 ha
Druh pozemku	Orná půda
Způsob ochrany	Rozsáhlé chráněné území, památkově chráněné území, zemědělský půdní fond

Seznam BPEJ Parcela nemá evidované BPEJ

Podle předložených podkladů byl příslušným MěÚ Mikulov – OŽP vydán souhlas s trvalým odnětím zemědělské půdy ze ZPF, z důvodů přípravy areálu průmyslové zóny, na pozemcích par.č. 4528/102, 4528/7 a 4528/107. Vydaný souhlas č.j.: ŽP 10608/06-201.1/Sk Skartační znak: A/15 z 26.7.2006 rovněž obsahuje podmínky, podle kterých musí být postupováno při realizaci staveb na uvedených pozemcích – viz příložená kopie vydaného souhlasu.



Městský úřad MIKULOV

Odbor životního prostředí

692 20 Mikulov, Náměstí č.1

<http://www.mikulov.cz>

Tel: +420 519 444 544

Fax: +420 519 444 500

E-mail: mu@mikulov.cz

č.j.: ŽP 10608/06-201.1/Sk Skartační znak: A/15
 Vyřizuje: Suchánek (tel. 519 444 543)
 E – mail: suchanek@mikulov.cz

V Mikulově dne 26.7.2006

Město Mikulov
Náměstí 1
692 20 MIKULOV

Věc: Souhlas s trvalým odnětím zemědělské půdy ze zemědělského půdního fondu dle ustanovení § 9 zákona č. 334/1992 Sb., o ochraně zemědělského půdního fondu, ve znění pozdějších předpisů (dále jen „zákon“).

Dne 25.7.2006 obdržel Městský úřad Mikulov, odbor životního prostředí žádost Města Mikulov, se sídlem Městský úřad Mikulov, Náměstí 1, 692 20 Mikulov (IČ 00283347) o udělení souhlasu s trvalým odnětím zemědělské půdy ze zemědělského půdního fondu z důvodu přípravy areálu průmyslové zóny a to na pozemcích p.č. 4528/102, 4528/7 a 4528/107 ležících v k.ú. Mikulov na Moravě.

Vyjmuty budou pozemky, které budou využity k umístění staveb budoucích investorů v mikulovské průmyslové zóně. Výše uvedený záměr je v souladu se schváleným územním plánem města Mikulov ze dne 13.9.2001, mimo současně zastavěné území města. Pozemky na kterých se má předmětná stavba realizovat jsou ve vlastnictví žadatele.

Městský úřad Mikulov, odbor životního prostředí jako pověřený orgán ochrany zemědělského půdního fondu dle ustanovení § 66 zákona č. 128/2000 Sb., o obcích, ve znění pozdějších předpisů a jako věcně a místně příslušný orgán dle § 15 písm. f) zákona posoudil Vaši žádost včetně příloh a

UDĚLUJE

dle ustanovení § 9 odst. 6 zákona a vyhlášky MŽP č. 13/1994 Sb., kterou se upravují některé podrobnosti ochrany zemědělského půdního fondu **souhlas** s trvalým odnětím zemědělské půdy ze zemědělského půdního fondu

na pozemcích p.č. : 4528/102, 4528/7, 4528/107
o výměře: 9 411 m²
v k. ú.: Mikulov na Moravě

z důvodu přípravy průmyslové zóny .

Souhlas se uděluje za těchto podmínek:

1. Před zahájením plánovaných stavebních prací bude provedeno sejmutí ornice v mocnosti 0,5 m, celkově 4705,5 m³. Ornice bude uložena na deponii, ošetřována proti zaplevelení. Činnosti související se skrývkou, přemístěním, uložením, ochranou a ošetřováním skrývaných kulturních vrstev půdy budou zaznamenány do protokolu (pracovního deníku), v němž se uvádějí všechny skutečnosti rozhodné pro posouzení správnosti, úplnosti a účelnosti využívání těchto zemín.
2. Před vstupem na pozemek bude vytyčena povolená plocha záboru půdy značkami trvalejšího charakteru.
3. Práce budou prováděny tak, aby nedošlo ke znečištění půdy škodlivými látkami, které ohrožují čistotu životního prostředí a zdraví lidí.
4. **Budoucí investoři předají** orgánu ochrany zemědělského půdního fondu **pravomocná stavební povolení**.
5. V případě způsobení škody na okolních pozemcích a porostech provede investor odškodnění v souladu s platnými předpisy.
6. Za plochu trvalého odnětí budou předepsány v souladu s ustanovením § 11 odst. 1 zákona odvody. Základní sazba hodnotových činitelů činí 31 000,- Kč/ha (BPEJ 0.04.01), koeficient **snížení 0,5** (zemědělská půda v ekonomicky zaostávajících územích a v pohraničních územích vymezených usnesením vlády ČR č. 11 ze dne 8.1.1992). **Výše odvodů** za odnětí půdy ze zemědělského půdního fondu **bude asi 14 587,- Kč**.
7. Budoucí stavebníci předloží při kolaudaci stavby doklady, jak bylo s ornici nakládáno a zda bylo postupováno v souladu s tímto souhlasem.

Podle § 10 odst. 2 zákona může orgán ochrany zemědělského půdního fondu na návrh žadatele změnit podmínky a další skutečnosti v souhlasu stanovené při řízení o změně rozhodnutí vydaných podle zvláštních předpisů.

Souhlas s odnětím zemědělské půdy ze zemědělského půdního fondu vydaný podle § 9 odst. 6 zákona je dle § 10 odst. 1 zákona závaznou součástí rozhodnutí, která budou vydána podle zvláštních předpisů. Žadatel je povinen plnit podmínky v něm stanovené ode dne, kdy tato rozhodnutí nabyla právní moci, popřípadě ve lhůtách v nich určených. Platnost vydaného souhlasu je totožná s platností těchto rozhodnutí a prodlužuje se současně s prodloužením jejich platnosti podle zvláštních předpisů.

Tento souhlas neřeší majetkoprávní a užívací vztahy k předmětným pozemkům.

Na udělení tohoto souhlasu se nevztahují obecné podmínky o správním řízení.

Dle ustanovení § 11 odst. 2 zákona a na základě pravomocného stavebního povolení vydaného Městským úřadem Mikulov, stavením úřadem budou za odnětí zemědělské půdy ze zemědělského půdního fondu předepsány odvody.

K žádosti byly doloženy následující doklady: výpisy z katastru nemovitostí, kopie katastrální mapy se zákresem dotčeného území průmyslové zóny, předběžná bilance skrývky ornice, výpočet odvodů za odnětí půdy ze zemědělského půdního fondu.

Ing. Jan Hluchý

vedoucí odboru životního prostředí

Na vědomí: Městský úřad Mikulov, Stavební úřad, Náměstí 1, 692 20 Mikulov

Nové trvalé záboru půd ZPF ani další nároky týkající zájmů ochrany ZPF nejsou u záměru PARKOVIŠTĚ předpokládány.

Poznámka pro postup prací: Dotčený pozemek výstavbou záměru PARKOVIŠTĚ má způsob ochrany stanoven – památkově chráněné území. V případě obnažení nálezů archeologického zájmu při provádění zemních prací, musí být další práce přerušeny a další postup prací bude přizpůsoben rozhodnutí pověřeného orgánu státní správy na poli ochrany kultury a památkové péče ve smyslu zákona č. 20/1987 Sb.

Zábor pozemků určených k plnění funkce lesa

V okolí pozemku par.č. 4528/107 určeného pro výstavbu záměru PARKOVIŠTĚ se nenachází žádné pozemky určené pro funkci lesa a ani vlastní výstavba nebude zasahovat do lesních pozemků nebo jejich ochranného pásma.

Žádné zábory půd PUPFL nebudou prováděny.

Období výstavby

S dočasnými zábory půd ZPF nebo PUPFL v období výstavby není, podle podkladové DÚŘ záměru PARKOVIŠTĚ, uvažováno.

3.2.2. Voda (odběr a spotřeba vody)

Provozování záměru PARKOVIŠTĚ ani jeho výstavba nebude mít žádné nároky na stálý odběr a spotřebu vody.

Období výstavby

Pro období výstavby záměru PARKOVIŠTĚ nejsou předpokládány žádné požadavky z hlediska odběru vody, stabilní zařízení na výrobu stavebních hmot nebudou zřizována. Množství potřebné vody bude záviset na počtech pracovníků dodavatele stavby. O dodavatelském zajištění stavby se rozhodne na základě výběrového řízení. Při vlastní výstavbě může docházet k určité spotřebě vody, a to např. na kropení povrchů a betonu, čištění techniky před výjezdem ze staveniště apod. Předpokládá se, že potřebné množství vody bude dováženo v cisternách. Firma, která bude provádět stavební práce, zajistí hygienicko-sociální zařízení staveniště dočasnými stavbami (buňkami), které budou po dokončení stavebních prací odstraněny.

3.2.3. Ostatní (surovinové a energetické zdroje)**Vstupní suroviny**

Záměr PARKOVIŠTĚ je stavbou plnicí funkce venkovního parkoviště osobních vozidel zaměstnanců a zákazníků Servisního centra PT Mikulov.

Z těchto důvodů nebude provozování záměru PARKOVIŠTĚ vyžadovat žádné nároky na vstupní suroviny nebo materiály čerpané z přírodních zdrojů.

Období výstavby

Období výstavby záměru PARKOVIŠTĚ bude vyžadovat potřebu stavebních surovin a stavebních výrobků, jejichž množství není v podkladech projektanta bilančně stanoveno. Stavební suroviny jako např. kamenivo, šterkopísek, betonové směsi apod. budou spotřebovány především na podkladové vrstvy komunikací a zpevněných ploch. V celém objemu se bude jednat jednorázovou spotřebu, všechny stavební suroviny a stavební výrobky budou dovezeny a budou zabudovány na místě výstavby.

Elektrická energie

Provozování záměru PARKOVIŠTĚ bude vyžadovat zajištění dodávky elektrické energie pouze pro venkovní osvětlení parkovací plochy a pro provoz automatické závoru na vjezdu. Osvětlení parkoviště bude provedeno svítidly fy Hellux s metalhalogenidovou výbojkou 70 W na stožárech výšky 4 m. Svítidla budou napojena trojfázovým vedením z venkovního rozvaděče RVO, kabely pod zpevněnou plochou budou uloženy v chráničkách dle platných ČSN.

Zajištění požadovaných elektrických odběrů pro objekty celé stavby „Rozšíření Servisního centra PT Mikulov“ je uvažováno ze stávající kioskové trafostanice Betonbau s.r.o. UF3036. Trafostanice je připojena v základním stupni zajištěnosti dodávky elektrické energie kabelovým vedením z kabelové smyčky 22 kV provozovatele E.ON a.s.

Transformátorová jednotka v provedení - vzduchem chlazená, výrobce SGB, s převodem

22000/400/231 V. Výkon transformátoru se předpokládá 630 kVA, napětí nakrátko uk = 6 %, zapojení Dyn1 s vývody nahoru. Napojení jednotlivých nových objektů na zdroj elektrické energie bude provedeno kabelovým vedením nn 1 kV v zemi.

Odhadnutá spotřeba elektrické energie za rok = cca 1,9 MWh/rok (při 3300 hod/rok).

Předpokládaná spotřeba bude odsouhlasena s provozovatelem distribuční sítě elektrické energie (např. E.ON apod).

Období výstavby

Pro období výstavby záměru PARKOVIŠTĚ nejsou odběry elektrické energie specifikovány. Je předpokládáno, že v případě potřeby bude elektrická energie odebírána ze zřízené stavební přípojky s vlastním měřením po dobu výstavby podružným elektroměrem.

Ostatní

Jiné nároky na surovinové nebo energetické zdroje nejsou v průběhu provozování ani v období výstavby záměru PARKOVIŠTĚ předpokládány.

Dopravní nároky

Účelem záměru PARKOVIŠTĚ je rozšíření počtu parkovacích stání stávajícího venkovního parkoviště osobních vozidel zaměstnanců a zákazníků Servisního centra PT Mikulov, na kapacitu vyhovující plánovanému rozvoji, ve kterém je uvažováno s nárůstem až na celkový počet 240 zaměstnanců.

Dopravní vytížení rozšířené kapacity parkoviště bude odpovídat provozní době Servisního centra. Provozní doba bude jen v pracovních dnech a je předpokládána jedna pracovní směna v denní době mezi 06:00 až 18:00 h, ale s různou (klouzavou) pracovní dobou, kdy max. počet 240 zaměstnanců bude v době mezi 08:30 až 15:30 h, v této době lze rovněž předpokládat nejvyšší počet zákazníků Servisního centra.

Maximální odhad dopravního vytížení parkoviště osobními vozidly je pak proveden podle uvedené pracovní doby:

06:00 až 08:30 h – cca 30% vytížení kapacity, cca 50 vozidel

08:30 až 15:30 h – cca 90% vytížení kapacity, cca 150 vozidel

15:30 až 18:00 h – cca 40% vytížení kapacity, cca 60 vozidel

Odhad dopravy zásobování během doby mezi 06:00 až 18:00 h:

10 dodávkových vozidel

2 lehká nákladní vozidla

1 kamion

V noční době (mezi 22:00 až 06:00 h) nebude žádná obslužná doprava Servisního centra provozována.

Celkový maximální počet vozidel a jejich jízd v denní době mezi 06:00 až 18:00 h lze předpokládat následovně:

260 osobních vozidel, tj. 520 jízd (příjezd – odjezd)

10 dodávkových vozidel, tj. 20 jízd (příjezd – odjezd)

2 lehká nákladní vozidla, tj. 4 jízd (příjezd – odjezd)

1 kamion, tj. 2 jízd (příjezd – odjezd)

Příjezdovou trasu na parkoviště Servisního centra tvoří místní komunikace – ulice K vápence – která je ve směru na sever napojena na trasu silnice II/414 a ve směru na jih je napojena kruhovou křižovatkou na hlavní komunikaci území, kterou je trasa silnice I/52 (E461) – viz doložený výřez ze satelitní fotomapy území.

Celá délka příjezdové trasy k parkovišti Servisního centra, kterou tvoří ulice K vápence, je vedena přes plochy průmyslových areálů různých podnikatelských subjektů nebo v okolí ploch pozemků sloužících zemědělským účelům.

Při rozdělení jízd celkového maximálního počtu vozidel obslužné dopravy Servisního centra do

časového úseku mezi 06:00 až 18:00 h, vychází průměrný počet průjezdů vozidel za 1 hodinu následovně:

Osobní vozidla	cca 43 průjezdů za hodinu
Dodávková vozidla	cca 2 průjezdy za hodinu
Lehká nákladní vozidla	cca 0,3 průjezdů za hodinu
Kamiony	cca 0,2 průjezdů za hodinu

Vzhledem k poloze záměru PARKOVIŠTĚ lze očekávat směrové rozdělení obslužné dopravy osobních vozidel v ulici K vápence následovně:

Cca 20% jízd ve směru na sever k silnici II/414, cca 80% jízd ve směru na jih k silnici I/52 (E4561).

U ostatních vozidel obslužné dopravy lze předpokládat, že budou využívat úsek příjezdové trasy od silnice I/52 (E4561).



Období výstavby

V období výstavby záměru PARKOVIŠTĚ bude nutné realizovat především dovoz celého objemu stavebních materiálů a stavebních výrobků. Vzhledem k tomu, že rozsah stavby je poměrně malý a jednoduchý, bude četnost stavební dopravy nízká a její intenzita závislá na průběhu a organizaci výstavby. Stavební doprava bude prováděna pouze v denní době a lze předpokládat, že její intenzity nebudou představovat významnější dopravní zatížení stávajících přepravní trasy vedené plochou zóny podnikatelských areálů.

Technická infrastruktura

Nároky na změny stávajících rozvodných sítí i další technické infrastruktury v území výstavby nejsou pro realizaci záměru PARKOVIŠTĚ předpokládány.

Období výstavby

V období výstavby záměru PARKOVIŠTĚ nejsou předpokládány žádné nároky na technickou infrastrukturu v území.

ÚDAJE O VSTUPECH – shrnutí

Pro provozování záměru PARKOVIŠTĚ lze vyvolané vstupy shrnout následovně:

Realizace záměru PARKOVIŠTĚ nevyvolá nový trvalý zábor půdy ZPF.

Zájmy ochrany půd PUPFL nebudou výstavbou záměru PARKOVIŠTĚ nijak dotčeny.

Požadavek na zajištění dodávky el. energie v množství cca 1,9 MWh/rok pro venkovní osvětlení plochy rozšířeného parkoviště bude pokryt ze stávající sítě v areálu.

Požadavky na zajištění vody, surovin z přírodních zdrojů ani dalších energií nebo paliv, nebude provozování záměru PARKOVIŠTĚ vyžadovat.

Odhadnutá četnost dopravy v denní době, vyvolaná provozováním záměru PARKOVIŠTĚ bude bez požadavků na rozšíření stávající sítě komunikací v území výstavby.

Další významnější požadavky na jiné vstupy nejsou pro realizaci a provozování záměru PARKOVIŠTĚ předpokládány.

Období výstavby

V období realizace záměru PARKOVIŠTĚ vzniknou požadavky pouze na zajištění dodávek nevýznamného množství stavebních surovin, stavebních výrobků apod. V celém objemu se bude jednat jednorázovou spotřebu, stavební suroviny i stavební výrobky budou zabudovány na místě výstavby.

Z hlediska dalších vstupních požadavků nejsou pro období výstavby záměru PARKOVIŠTĚ předpokládány žádné významné vlivy na sledované složky životního prostředí.

3.3. ÚDAJE O VÝSTUPECH

Předmětem posuzovaného záměru PARKOVIŠTĚ je výstavba venkovní parkovací plochy, která řeší rozšíření stávajícího parkoviště a která bude využívána jako uzavřené odstavné parkoviště osobních vozidel pro zaměstnance a zákazníky Servisního centra PT Mikulov.

Z tohoto pohledu jsou posouzeny předpokládané vyvolané výstupní vlivy na sledované složky životního prostředí.

3.3.1. O vzduší (množství a druh emisí do ovzduší)

Plošné zdroje

Tyto zdroje znečišťování ovzduší záměr PARKOVIŠTĚ nebude obsahovat. Všechny pojižděné komunikace a parkovací plochy budou mít zpevněný a bezprašný povrch, zbývající plochy budou zatravněny.

Stacionární zdroje

Tyto zdroje znečišťování ovzduší záměr PARKOVIŠTĚ nebude obsahovat.

Mobilní zdroje

Zákonem č. 86/2002 Sb. o ochraně ovzduší, v platném znění, není upraveno zařazování ani kategorizace mobilních zdrojů znečišťování ovzduší.

Podmínky ochrany ovzduší před znečišťováním ovzduší, způsobeným provozem mobilních zdrojů však upravují jiné právní předpisy technického charakteru, např. neustále se zpřísňující předpisy technického zaměření pro výrobce spalovacích motorů vozidel a emisní limity pro uvádění nových motorových vozidel do provozu apod.

Předpokládaná příspěvková zátěž znečištění ovzduší

Při zohlednění předpokládané četnosti a skladby obslužné dopravy záměru PARKOVIŠTĚ, délky sledované příjezdové trasy i dalších možných ovlivňujících podmínek lze produkci znečišťujících látek sledovaných z hlediska vyhlášených imisních limitů, které budou tvořit příspěvkový podíl do stávajícího znečištění ovzduší na ploše území v okolí záměru PARKOVIŠTĚ, posoudit následovně:

Za uvedených podmínek bude reálná produkce těchto sledovaných znečišťujících látek velmi nízká. Bude se jednat o příspěvkovou zátěž znečištění ovzduší, kterou lze řádově vyjádřit maximálně v jednotkách kilogramů za rok a bez významnějšího negativního vlivu na stávající stav znečištění ovzduší území v okolí vlastního záměru PARKOVIŠTĚ.

Vzhledem k charakteru a účelu záměru PARKOVIŠTĚ dojde po jeho zprovoznění pouze k místnímu přeměrování provozu a příspěvkové produkce emisí z již registrovaných motorových vozidel. Ke vzniku nových mobilních zdrojů znečišťování ovzduší realizací záměru PARKOVIŠTĚ však nedojde.

Z těchto důvodů nebylo přistoupeno ke zpracování samostatné Rozptylové studie.

Období výstavby

V přechodném období výstavby záměru PARKOVIŠTĚ může zdroje znečišťování ovzduší tvořit průběh stavebních prací při úpravách terénu, při výstavbě komunikací a zpevněných parkovacích stání na ploše výstavby. Z hlediska možného znečištění ovzduší se bude jednat o nahodilé zdroje krátkodobého charakteru, především tuhých znečišťujících látek (prach), vznikajících při uvedených stavebních činnostech. Množství produkovaného prachu z provádění těchto prací nelze přesně kvantifikovat, tyto nahodilé zdroje bude nutné eliminovat v závislosti na charakteru prací, na vlhkosti zpracovávaných substrátů, na klimatických podmínkách atd. Při provádění těchto prací je nutné udržovat zeminu vazkou a v prostoru staveniště kropením povrchů zamezit vzniku sekundární prašnosti při pojezdech vozidel atd.

Dalšími nepodstatnými zdroji znečišťování ovzduší v období výstavby bude provoz stavebních strojů, nákladních vozidel a dalších mechanismů. Rovněž tyto zdroje je nutné považovat za nahodilé a bez možnosti přesnějšího stanovení produkce emisí. Produkci emisí pak lze klasifikovat jako málo významnou a prakticky nesledovatelnou.

Z hlediska kvality ovzduší bude působení z období výstavby dočasné, krátkodobé, přesně nedefinovatelné a při dodržení uvedených zásad a správně prováděných postupů prací i bez podstatných vlivů na znečištění ovzduší území sledované lokality.

3.3.2. Vody (množství odpadních vod a jejich znečištění)

Splaškové vody

Splaškové vody nebudou záměrem PARKOVIŠTĚ produkovány.

Dešťové vody

Předpokládaná produkce a nakládání s dešťovými vodami jsou v podkladové DÚŘ záměru PARKOVIŠTĚ řešeny následovně.

Na části pozemku par. č. 4528/107 o rozloze 9.838 m², kde se v současnosti nachází stávající parkoviště s kapacitou 41 parkovacích stání, bude provedeno rozšíření kapacity parkoviště na celkem 178 parkovacích stání, včetně obslužných komunikací.

Vzhledem k místním výškovým a hydrogeologickým poměrům je nutné s této plochy vybudovat samostatné vyústění dešťových vod do blízké vodoteče regulovaného potoka Turoid. Podmínkou pro zřízení navrhované kapacity parkovacího stání, která je požadována Odborem životního prostředí MÚ Mikulov, je osazení lapače ropných látek do kanalizace dešťové vody odváděné z plochy parkoviště.

Stanovení zadržného objemu /retence/ dešťových vod z plochy parkoviště při požadovaném odtoku 22 l/s je podle provedeného výpočtu následující:

Maximální objem akumulace dešťových vod je pro 30-ti minutový intenzivní déšť a to v požadovaném minimálním objemu 80,4 m³

Stanovení redukované plochy parkoviště (9.838 m²) je podle provedeného výpočtu následující:

Redukovaná plocha celkem 4.582,5 m²

Vzhledem k místním výškovým poměrům dané lokality a k požadavku provedení nového výtokového objektu cca 20 cm nad dnem stávající vodoteče v místě výtokového objektu bude jímání dešťových vod řešeno retenční nádrží o rozměru 30 x 6 x 0,5 m. Celkový objem retenční nádrže je 90 m³. Retenční nádrž bude umístěna na jižní straně parkoviště u potoka Turoid.

Do retenční nádrže budou dešťové vody svedeny z upravených povrchů parkovacích stání a obslužných komunikací. Odtud budou vypouštěny přes regulovaný odtok do odlučovače ropných látek (lapol) a dále do vodoteče regulovaného potoka Turoid.

Pro regulaci vypouštěného množství se předpokládá osazení hladinového regulátoru HydruSurf DN 200 s nastaveným odtokem 20 l/s.

Dno vodoteče v místě napojení bude cca 1 m proti a 3 m po toku zpevněno štěrkovým násypem, taktéž oba břehy v místě napojení budou do výše cca 0,5 m nad horní hranu potrubí zpevněny štěrkovým násypem.

Provedení dešťové kanalizace:

Kanalizace je navržena z trub betonových, uložených na betonové desce, pod komunikacemi s obetonováním.

Odvodnění zpevněných ploch bude realizováno v rámci vrchní stavby komunikací s odvodněním pomocí vpustí a štěrbinových žlabů.

Období výstavby

Z vlastního období výstavby záměru PARKOVIŠTĚ není předpokládána žádná produkce odpadních vod z prováděných stavebních činností, stabilní výroby stavebních hmot nebudou zřizovány.

Po doby výstavby budou mít pracovníci zajišťující výstavbu záměru PARKOVIŠTĚ k dispozici odpovídající sanitární zázemí, např. mobilní hygienicko-sanitární zařízení.

3.3.3. Odpady (kategorizace a množství odpadů)

Ve smyslu platného zákona č.185/2001 Sb. o odpadech, je odpad každá movitá věc, které se

osoba zbavuje nebo má úmysl nebo povinnost se jí zbavit a přísluší do některé ze skupin odpadů uvedených v příloze č. 1 zákona.

Z tohoto pohledu bude produkce odpadů z provozování záměru PARKOVIŠTĚ, jak z hlediska množství tak druhové skladby velmi nízká. Předpokládat lze pouze vznik odpadů z úklidu zpevněných ploch, případně údržby zařízení venkovního osvětlení parkoviště. Produkce odpadů je stanovena odhadem následovně.

Zatřídění odpadů			Místo produkce	Doporučené zneškodnění	Orientační množství t.r ⁻¹
13 05 08	Směsi odpadů z lapáků písku a z odlučovače oleje	kat. N	Lapol ropných látek	Oprávněnou osobou	0,1
20 01 21	Zářivky a jiný odpad obsahující rtuť	kat. N	Údržba umělého osvětlení	Oprávněnou osobou	5 ks
20 02 01	Biologicky rozložitelný odpad	kat. O	Údržba ploch	Kompostárna	1,0
20 03 03	Uliční smetky	kat. O	Údržba ploch	Oprávněnou osobou	0,5

Do odvozu budou odpady ukládány do vhodných uzavřených přepravních nádob (např. kontejnery, popelnice apod.).

Zářivky budou ukládány v původních obalech do uzavřených skladů, rovněž další odpady mající nebezpečné vlastnosti budou ukládány v uzavřených nádobách na zabezpečených místech. Zneškodnění těchto odpadů bude zajišťováno oprávněnou osobou na základě smluvního vztahu.

V případě vzniku nepředpokládaného druhu odpadu bude provedeno jeho zatřídění dle legislativy platné v době vzniku odpadu a bude určeno jeho zákonné zneškodnění oprávněnou osobou.

Upřesnění produkce odpadů musí být zpracováno v průběhu provozování záměru PARKOVIŠTĚ, v souladu s požadavky zákona č. 185/2001 Sb. a dalších prováděcích předpisů platných v oblasti odpadového hospodářství (vyhlášky MŽP č. 381 a 383/2001 Sb.).

Při dodržování předpisů stanovených požadavků není předpoklad, že u provozování záměru PARKOVIŠTĚ dojde k vzniku kolizí v oblasti odpadového hospodářství.

Období výstavby

Skrytá vrstva ornice bude využita dle stanovení podmínek příslušným orgánem ochrany ZPF.

Vlastní výstavba záměru PARKOVIŠTĚ bude provedena dodavatelským způsobem, na základě výběrového řízení. Smlouva uzavřená s dodavatelem stavebních prací bude zahrnovat i požadavky na sledování vznikajících odpadů z činností výstavby (především nebezpečných odpadů jako např. 150202 znečištěné absorpční prostředky, 160121 nebezpečné součástky, 170503 zemina a kamení obsahující nebezpečné látky apod., k jejichž vzniku může dojít při poruchách stavebních mechanismů v průběhu výstavby) a na způsob zneškodnění odpadů dodavatelem do ukončení prací. Výkazy o množství a doklady o způsobu zneškodnění odpadů budou předávány investorovi v termínu ukončení prací.

Investorem budou vytvořeny potřebné prostorové i organizační podmínky na vyznačeném staveništi pro možné shromažďování odpadů z období výstavby.

3.3.4. Ostatní (rizika havárií vzhledem k navrženému použití látek a technologií, hluk a vibrace)

Rizika havárií

Stavba záměru PARKOVIŠTĚ je navržena v souladu s vyhláškou Ministerstva pro místní rozvoj č. 268/2009 Sb. o technických požadavcích na stavby a dalšími platnými předpisy. Možnost vzniku havárie, s možným negativním dopadem na sledované složky životního prostředí, je u provozování druhu stavby záměru PARKOVIŠTĚ málo pravděpodobná a při běžném užívání prakticky vyloučena.

Období výstavby

Z období výstavby záměru PARKOVIŠTĚ se rovněž rizika vzniku havárií s možnými dopady na

životní prostředí nepředpokládají.

Příspěvková hluková zátěž venkovního prostoru

Podle platné legislativy se požadavky z hlediska ochrany před nepříznivými účinky hluku na zdraví vztahují pouze na chráněné venkovní prostory, které jsou definovány zákonem č. 258/2000 Sb. o ochraně veřejného zdraví v platném znění. Pro tyto chráněné venkovní prostory se stanovují hygienické limity hluku, jejichž hodnoty určuje prováděcí předpis k zákonu, kterým je nařízení vlády č. 272/2011 Sb. o ochraně zdraví před nepříznivými účinky hluku a vibrací.

Předpokládaný provozní hluk vlastního záměru PARKOVIŠTĚ (provoz vozidel na uzavřeném parkovišti) bude z hlediska citovaných ustanovení platného prováděcího předpisu pro chráněný venkovní prostor na okolním území tvořit zdroj hluku určený jako hluk ze stacionárních zdrojů a hluk na účelových komunikacích. Pro chráněný venkovní prostor staveb na okolním území pak lze hygienický limit hluku stanovit následovně:

Hygienický limit hluku (v ekvivalentní hladině akustického tlaku A + korekce¹⁾ dle části A přílohy č. 3):

Chráněný venkovní prostor ostatních staveb a chráněný ostatní venkovní prostor (korekce¹⁾ + 0 dB)

Denní doba 6.00 až 22.00 h $L_{Aeq\ 8h} = 50$ dB

Noční doba 22.00 až 6.00 h $L_{Aeq\ 1h} = 40$ dB pro chráněný venkovní prostor staveb

$L_{Aeq\ 1h} = 50$ dB pro chráněný venkovní prostor

Stanovaná obslužná doprava záměru PARKOVIŠTĚ bude na sledovaném území využívat příjezdovou trasu tvořenou místní komunikací – ulice K vápence. Pro chráněný venkovní prostor staveb v okolí této místní komunikace pak lze hygienický limit hluku stanovit následovně:

Hygienický limit hluku (v ekvivalentní hladině akustického tlaku A + korekce²⁾ dle části A přílohy č. 3):

Chráněný venkovní prostor ostatních staveb a chráněný ostatní venkovní prostor (korekce²⁾ + 5 dB)

Denní doba 6.00 až 22.00 h $L_{Aeq\ 16h} = 55$ dB

Noční doba 22.00 až 6.00 h $L_{Aeq\ 8h} = 45$ dB pro chráněný venkovní prostor staveb

$L_{Aeq\ 8h} = 55$ dB pro chráněný venkovní prostor

Pro výpočtové ověření příspěvkových vlivů hlukových imisí z provozu stanovených průměrných hodinových intenzit obslužné dopavy záměru PARKOVIŠTĚ, na ploše rozšířeného parkoviště a na profilech sledované příjezdové trasy k parkovišti (místní komunikace – ulice K vápence), v časovém intervalu mezi 06:00 až 18:00 h denní doby, jsou použity způsoby výpočtu pro hluk z provozu vozidel na parkovacích a odstavných plochách (Miloš Liberko – Metodické pokyny) a pro hluk z automobilové dopavy (Manuál 2011 – ŘSD ČR).

Podle materiálu vydaného Národní referenční laboratoří z 11.9.2008 „Obecný rámec – Výpočtové akustické studie, hodnocení pro účely ochrany veřejného zdraví před hlukem“, pak zjištěné výsledky hlukových ukazatelů představují hodnoty odpovídající použité metodice i zadaným podmínkám a použití nejistoty výpočtu při jejich hodnocení není pro tento způsob zjišťování předpokládané hlukové zátěže venkovního prostoru relevantní.

Stanovené průměrné hodinové intenzity obslužné dopavy:

Osobní vozidla cca 43 průjezdů za hodinu

Dodávková vozidla cca 2 průjezdy za hodinu

Lehká nákladní vozidla cca 0,3 průjezdů za hodinu

Kamiony cca 0,2 průjezdů za hodinu

Plocha rozšířeného parkoviště

Podle použitého způsobu výpočtu se provozní hluk, vyjádřený ekvivalentní hladinou

akustického tlaku, na ploše rozšířeného parkoviště v časovém intervalu mezi 06:00 až 18:00 h v denní době, bude pohybovat na úrovni hodnoty:

$$L_{Aeq} = \text{cca } 59 \text{ dB}$$

Okolí příjezdové trasy ulice K vápence

Úsek k silnici I/52 (E461). Příspěvková hluková emise komunikace z provozu obslužné dopravy, vyjádřená ekvivalentní hladinou akustického tlaku ve vzdálenosti 7,5 od osy jízdního pruhu komunikace v časovém intervalu mezi 06:00 až 18:00 h v denní době, se bude pohybovat na úrovni hodnoty:

$$L_{Aeq} = \text{cca } 53 \text{ dB}$$

Úsek k silnici II/414. Příspěvková hluková emise komunikace z provozu obslužné dopravy, vyjádřená ekvivalentní hladinou akustického tlaku ve vzdálenosti 7,5 od osy jízdního pruhu komunikace v časovém intervalu mezi 06:00 až 18:00 h v denní době, se bude pohybovat na úrovni hodnoty:

$$L_{Aeq} = \text{cca } 43 \text{ dB}$$

Z polohy záměru PARKOVIŠTĚ i ze stávajícího způsobu využívání území v okolí záměru PARKOVIŠTĚ jsou zřejmé následující skutečnosti (pokladem pro ověření stávající situace jsou údaje z katastru nemovitostí dostupné na internetových stránkách www.cuzk.cz).

Stavby a pozemky v nejbližším okolí záměru PARKOVIŠTĚ jsou využívány k jiným účelům (průmyslové areály, silniční pozemky, zemědělské pozemky apod.) a jejich venkovní prostor nemá určenou ochranu před vlivy hluku a hygienické limity hluku se zde nestanovují.

Nejbližší stávající stavby s funkcí bydlení (chráněný venkovní prostor staveb) se nachází směrem přibližně na JV od záměru PARKOVIŠTĚ, postaveny jsou v lokalitě Příkopy (ulice Hraničářů, Kpt. Jaroše, Zd. Nejedlého) a leží ve vzdálenosti minimálně 420 m od pozemku výstavby záměru PARKOVIŠTĚ. Od vlastního záměru PARKOVIŠTĚ jsou tyto nejbližší stavby s funkcí pro bydlení odděleny trasou hlavní komunikace ve sledovaném území, kterou tvoří trasa silnice I/52 (E461). Z popsané situace je zřejmé, že pro chráněný venkovní prostor těchto nejbližších staveb s funkcí bydlení je mnohem významnějším zdrojem hluku provoz silniční dopravy z trasy I/52 (E461).

Vzhledem k situaci stávající zástavby a vyhodnoceným zdrojům hluku záměru PARKOVIŠTĚ lze konstatovat, že nejbližší stavby s funkcí bydlení budou prokazatelně mimo významnější hlukový dosah tzv. stacionárních i mobilních zdrojů hluku záměru PARKOVIŠTĚ.

Vlastní záměr PARKOVIŠTĚ tedy bude prokazatelně podlimitním zdrojem hluku ve vztahu k okolnímu nejbližšímu chráněnému venkovnímu prostoru staveb a jeho hlukové působení bude vyhovující z hlediska požadavků stanovených platnými předpisy na ochranu veřejného zdraví i bez dalšího podrobnějšího výpočtového ověřování.

Z těchto důvodů nebylo přistoupeno ke zpracování samostatné Hlukové studie.

Období výstavby

K objektivnímu výpočtovému vyhodnocení hlukových vlivů z období výstavby záměru PARKOVIŠTĚ (stavební činnosti a stavební doprava) není v této fázi dostatek konkrétních údajů. Přes tyto okolnosti lze pro maximální snížení hlukového ovlivnění okolního venkovního prostoru ze stavebních činností doporučit dodržení následujících zásad:

- *veškeré stavební činnosti s předpokladem významnějšího hlukového působení na okolí budou prováděny v pracovních dnech a pouze v denní době se zahájením po 07 h a s ukončením před 21 h (hodnota hygienického limitu hluku $L_{Aeq,s} = 65 \text{ dB}$ pro chráněný venkovní prostor staveb),*
- *bude určen zodpovědný pracovník firmy provádějící výstavbu za provádění stavebních prací a jeho jméno včetně kontaktů, bude vyvěšeno na veřejnosti přístupném místě,*
- *termín i zajištění průběhu stavebních prací bude oznámen a projednán s příslušným odborem orgánu ochrany veřejného zdraví,*
- *organizací prací, personálním a technickým vybavením bude na maximum zkrácen průběh provádění hlukově významných stavebních činností,*

- pro stavební práce budou používána pouze zařízení a nářadí v bezvadném technickém stavu. Při dodržení těchto zásad bude realizace výstavby záměru PARKOVIŠTĚ, navržená na území města Mikulov určeného k funkčnímu využití V_p – plochy výroby a skladů, z hlediska hlukové zátěže ze stavebních činností pro nejbližší okolní chráněný venkovní prostor staveb podlimitní a pro jejich obyvatele únosná.

Vibrace

Záměr PARKOVIŠTĚ nebude obsahovat žádná zařízení, která by způsobovala vibrace o hodnotách a ve frekvencích překračujících povolené limitní hodnoty, které jsou stanoveny z hlediska ochrany veřejného zdraví nebo z hlediska vlivů na stabilitu a trvanlivost stavebních objektů.

Období výstavby

Pro období výstavby není rovněž pravděpodobné ani reálné, že z průběhu prováděných stavebních činností záměru PARKOVIŠTĚ bude docházet k nadlimitnímu působení vibrací na nejbližší okolní zástavbu.

Záření a jiné faktory

Ve stavbě záměru PARKOVIŠTĚ nebudou instalována ani provozována žádná zařízení, která jsou zdrojem nebezpečných složek záření nebo jiných faktorů.

Období výstavby

V období výstavby záměru PARKOVIŠTĚ se záření ani jiné nebezpečné faktory rovněž nebudou vyskytovat.

ÚDAJE O VÝSTUPECH - shrnutí

Pro provozování záměru PARKOVIŠTĚ lze vyvolané výstupy shrnout následovně:

Ochrana ovzduší – kategorizované plošné ani stacionární zdroje znečišťování ovzduší záměr PARKOVIŠTĚ nebude obsahovat. Mobilní zdroje (vozidla obslužné dopravy) budou vykazovat nízká množství sledovaných znečišťujících látek, proto je předpokládáno nepodstatné příspěvkové působení na znečištění ovzduší pouze místního dosahu v bezprostředním okolí záměru PARKOVIŠTĚ a bez reálného předpokladu překračování vyhlášených imisních limitů pro ochranu zdraví lidí.

Ochrana vod – splaškové vody nebudou záměrem PARKOVIŠTĚ produkovány. Dešťové vody ze zpevněných ploch záměru PARKOVIŠTĚ budou akumulovány v retenční nádrži. Vypouštěné vody z retenční nádrže budou čištěny v odlučovači ropných látek (lapol). Pro regulaci vypouštěného množství vyčištěných vod do vodoteče regulovaného potoka Turoid bude osazen hladinový regulátor HydruSurf DN 200 s nastaveným odtokem 20 l/s. Navržené řešení bude v souladu s požadavky zákona č. 241/2001 Sb. o vodách.

Nakládání s odpady – produkce odpadů záměru PARKOVIŠTĚ bude velmi nízká a jejich zneškodnění bude prováděno v souladu s platnými předpisy. Zneškodnění odpadů s nebezpečnými vlastnostmi bude zajišťováno oprávněnými osobami.

Ostatní složky – z ostatních sledovaných složek životního prostředí lze, vzhledem k charakteru a účelu záměru PARKOVIŠTĚ, zmínit pouze ověřené podlimitní příspěvkové hlukové působení ze zdrojů hluku (provoz obslužné dopravy) na okolní nejbližší chráněné venkovní prostory staveb.

U dalších složek životního prostředí není reálné, že působením provozních vlivů záměru PARKOVIŠTĚ, dojde k jejich negativnímu ovlivnění.

Z toho pohledu lze předpokládané a ověřené příspěvkové provozní vlivy záměru PARKOVIŠTĚ posoudit jako podlimitní a vyhovující požadavkům na ochranu životního prostředí a bez reálného předpokladu ohrožení veřejného zdraví.

Období výstavby

Rovněž období vlastní realizace záměru PARKOVIŠTĚ, kdy významnější vlivy mohou mít charakter jednorázového a přechodného místního působení (např. krátkodobé zvýšení hlukové zátěže a znečištění ovzduší na lokalitě výstavby), lze při dodržování doporučených zásad pro provádění stavebních činností posoudit z hlediska možného působení na sledované složky životního prostředí jako málo významné a pro okolí výstavby za únosné.

CHARAKTERISTIKA ZÁMĚRU

Velikost – Záměr PARKOVIŠTĚ, který je podkladovou DÚŘ řešen v jedné variantě, odpovídá z hlediska velikosti požadavkům investora na pokrytí potřeby parkovacích stání pro plánovaný rozvoj Servisního centra PT Mikulov. Navržené rozšíření kapacity parkovacích stání překračuje příslušnou limitní hodnotu stanovenou bodem 10.6, kategorie II, dle přílohy č. 1 k zákonu č. 100/2001 Sb. a vyžaduje provedení zjišťovacího řízení dle §7 tohoto zákona.

Kumulace jeho vlivů s vlivy jiných záměrů – Jak bylo uvedeno je záměr PARKOVIŠTĚ navržen k realizaci v souladu s platným ÚP města Mikulov na ploše určené k funkčnímu využití V_p – plochy výroby a skladů.

Při využívání rozšířené kapacity parkovacích stání, lze předpokládat kumulaci doprovodných vlivů z provozu motorových vozidel na ploše stávajícího parkoviště Servisního centra PT Mikulov, popřípadě v okolí sledované příjezdové trasy k parkovišti (místní komunikace – ulice K vápence). O připravovaných realizacích záměrů obdobného charakteru v okolí nejsou známé informace.

Využívání přírodních zdrojů – Výstavba záměru PARKOVIŠTĚ bude vyžadovat pouze jednorázové nároky na stavební materiály i suroviny apod., jejichž zajištění bude řešeno dovozem. Vlastní provozování záměru PARKOVIŠTĚ pak nebude mít žádné další požadavky na využívání přírodních zdrojů.

Produkce odpadů – Produkci odpadů v orientačně odhadnutých druzích a množství lze posoudit jako odpovídající velikosti a charakteru záměru PARKOVIŠTĚ. Zneškodnění malých množství odpadů s nebezpečnými vlastnostmi i veškerých dalších druhů produkovaných odpadů bude zajištěno oprávněnými osobami.

Zneškodnění druhů odpadů vzniklých při výstavbě bude zajišťovat dodavatelská firma stavby záměru PARKOVIŠTĚ.

Znečišťování životního prostředí a vlivy na veřejné zdraví – Podle objektivně ověřených příspěvkových vlivů na znečišťování životního prostředí (výstupy záměru PARKOVIŠTĚ – znečišťování ovzduší a vody, hluková zátěž okolního venkovního prostoru, vibrace, nebezpečné složky záření, produkce odpadů apod.), jsou tyto vlivy, vzhledem k účelu a charakteru provozování záměru PARKOVIŠTĚ, reálně předpokládány pouze podlimitní a místního dosahu.

Za této situace lze provozní působení vlastního záměru PARKOVIŠTĚ ve vztahu ke stanoveným limitům pro ochranu zdraví i dalších složek životního prostředí, posoudit jako podlimitní a bez reálného předpokladu ohrožení veřejného zdraví.

Rizika havárií zejména vzhledem k navrženému použití látek a technologií – Při běžném užívání záměru PARKOVIŠTĚ ani při jeho výstavbě nejsou rizika vzniku havarijních situací s následnými negativními dopady na složky životního prostředí předpokládána.

4. ČÁST C – ÚDAJE O STAVU ŽIVOTNÍHO PROSTŘEDÍ V DOTČENÉM ÚZEMÍ

Záměr PARKOVIŠTĚ je vzhledem k charakteru i k požadavkům na realizaci, technicky nenáročnou a jednoduchou stavbou, která bude sloužit pro zabezpečené parkování osobních vozidel vymezenému okruhu uživatelů – zaměstnanci a zákazníci Servisního centra PT Mikulov. Charakteru stavby odpovídají velmi nízké nároky z hlediska posouzených vstupních požadavků, rovněž jako velmi nízké a s minimálním možným dosahem jsou také posouzeny vlivy na sledované složky životního prostředí. Výsledky provedených zjištění jsou obsaženy v předcházející části B.

Vymezení dotčeného území výstavbou záměru PARKOVIŠTĚ - Vzhledem k reálně předpokládaným požadavkům pro výstavbu i provozování záměru PARKOVIŠTĚ (viz údaje o vstupech a výstupech) a jejich možným vlivům pouze s místním dosahem, je v této části výčet enviromentálních charakteristik a stavu složek životního prostředí s možným ovlivněním, maximálně zestručněn a zúžen pouze na lokalitu zahrnující bezprostřední okolní výstavby, která v případě záměru PARKOVIŠTĚ může představovat dotčené území.

4.1. VÝČET NEJZÁVAŽNĚJŠÍCH ENVIROMENTÁLNÍCH CHARAKTERISTIK DOTČENÉHO ÚZEMÍ

Ve vztahu k takto reálně vymezenému dotčenému území pro realizaci záměru PARKOVIŠTĚ, lze některé environmentální charakteristiky ve vztahu k pozemku výstavby stručně popsat následovně:

Pozemek výstavby záměru PARKOVIŠTĚ byl využíván jako zemědělská půda, pro rostlinnou výrobu. Platným UP města Mikulov je pozemek zařazen do plochy určené k funkčnímu využití V_P – plochy výroby a skladů.

Jedná o scelené rovinaté pozemky, s ohledem na typ půd s vyšší náchylností k větrné erozi. Území se vyznačuje vyšší propustností podloží (spraše). Malá část ve východním prostoru u potoka Turolď představuje ruderalizovaná lada s terestrickou rákosinou. Uvnitř pozemku výstavby se nachází bývalý odkryv po malém zemičku a dochází k ruderalizaci tohoto odkryvu. V kontextu šíře ekologické valence (případně míry tolerance ekosystémů vůči změnám) je možno pro dotčené území dovodit, že se v něm prakticky nevyskytují stanoviště se specifickými nároky (například zbytky rašelinišť nebo rašelinných či slatinných luk) a nejsou zastoupena žádná stanoviště stenoekního charakteru s úzkým intervalem míry tolerance ke změnám, např. kyselá stanoviště písčín, případně vysychavá lada až stanoviště stepí na výchozech bazičtějšího podloží (amfibolity, vápence, durbachity apod.). Taková stanoviště na vápencích se nacházejí až na území v CHKO Pálava, která však leží mimo vlastní dotčené území výstavbou.

Ve vlastním dotčeném území nejsou žádné neobnovitelné přírodní zdroje zastoupeny, nejsou zde dokladovány ani žádné přírodní zdroje nerostných surovin apod.

Původně je většina dotčeného území tvořena ornou půdou, jako obnovitelným přírodním zdrojem. Vzhledem k následnému využívání jde o antropogenně výrazně odpřírodněné plochy intenzivních agrocenóz, v návaznosti na vybudované průmyslové areály různých subjektů v této zóně na západní straně území města Mikulov.

Pozemek výstavby se nenachází v záplavovém území. Hydrologicky je lokalita součástí hydrologického pořadí tzv. Mikulovského odpadu. Podél jihovýchodního okraje pozemku je technicky upravená vodoteč Turolď – pravý přítok do Mikulovského odpadu.

ÚSES představuje účelové propojení ekologicky stabilních částí krajiny do funkčního celku, s cílem zachování biodiverzity přírodních ekosystémů a stabilizačního působení na okolní antropicky narušenou krajinu. Je tedy jednak předpokladem záchrany genofondu rostlin, živočichů i celých geobiocenóz přirozeně se vyskytujících v širším okolí sledovaného území a

jednak nezbytným východiskem pro ozdravení krajinného prostředí a uchování všech jeho užitečných funkcí. Vymezení prvků ÚSES v širším území se opírá jednak o již existující krajinné prvky s výrazným přírodovědným potenciálem (zejména plochy a lokality na bradlech Pavlovských vrchů), jednak jde o prvky nově projektované, ve smyslu požadovaných prostorových parametrů (kontext některých vodotečí apod.).

V kontextu vlastního dotčeného území pro výstavbu záměru PARKOVIŠTĚ je možno konstatovat absenci skladebných prvků ÚSES. Stávající ani nově projektované územní systémy ekologické stability nebudou záměrem PARKOVIŠTĚ nijak dotčeny, pozemek výstavby je situován mimo přímý dosah prvků územních systémů ekologické stability.

Pozemek výstavby není součástí žádného zvláště chráněného území dle zákona č. 114/1992 Sb. o ochraně přírody a krajiny, v platném znění. V posuzované lokalitě není žádný VKP registrovaný orgánem ochrany přírody.

Dotčené území záměru se nachází již mimo hranice CHKO Pálava, ani žádná jiná ZCHÚ nejsou navrženým umístěním záměru PARKOVIŠTĚ dotčena, jak prostorově, tak kontaktně, ani zprostředkovaně.

Rovněž žádná území přírodních parků nejsou polohou záměru PARKOVIŠTĚ dotčena.

Významným krajinným prvkem „ze zákona“ je vodní tok Tuold, jde o technicky upravenou vodoteč, podtékající ze sousedního areálu železniční vlečku, s vydlážděnými břehy, kolem podmostí i s vydlážděným dnem, výrazně eutrofizovanou, tok u mostu přibírá pravobřežní zatrubněný přítok ze severní části průmyslové zóny. Dále po toku se ve dně nacházejí porosty vodních makrofyt (orobinec, rákos, okřehek, šťovík vodní aj.).

Navrženou polohou záměru PARKOVIŠTĚ nejsou přímo dotčena žádná významná stanoviště ve smyslu systému NATURA 2000.

Dotčené území není v přímém kontaktu s některou z evropsky významných lokalit ve smyslu § 45a) – c), zák. č. 218/2004 Sb., která byla zahrnuta do národního seznamu těchto lokalit podle § 45a) a některé z příloh NV č. 132/2005 Sb. (nejbližší EVL CZ 0624234 Svatý kopeček u Mikulova se nachází cca 2 km východně a EVL CZ0624098 Tuold cca 2,5 km severovýchodně). Nezasahuje přímo ani do vymezených ptačích oblastí podle § 45e) tohoto zákona a některého z příslušných NV (hranice ptačí oblasti Pálava se prakticky v dotčeném území kryje s hranicí CHKO Pálava).

S ohledem na dlouhodobé historické osídlení nelze v dotčeném území vyloučit archeologické nálezy. Vlastní záměr PARKOVIŠTĚ se nachází mimo dosah nemovitých kulturních památek.

Dotčené území není situováno v oblasti přímého střetu se známými kulturními (historickými) památkami.

Poloha záměru PARKOVIŠTĚ se nachází na západním okraji města Mikulov a těsně navazuje na sousedící stávající areály umístěné v této průmyslové zóně. Umístění záměru nebude znamenat žádný bezprostřední vliv na hustě zalidněné území města Mikulov.

Rovněž nejsou známy okolnosti, které by dokládaly přítomnost existencí starých ekologických zátěží na ploše dotčeného území.

4.2. STRUČNÁ CHARAKTERISTIKA STAVU SLOŽEK ŽIVOTNÍHO PROSTŘEDÍ V DOTČENÉM ÚZEMÍ, KTERÉ BUDOU PRAVDĚPODOBŇNĚ VÝZNAMNĚ OVLIVNĚNY

Ve vztahu k poloze dotčeného území (součást ploch průmyslových areálů), k reálně předpokládanému nevýznamnému provoznímu působení záměru PARKOVIŠTĚ, pouze s místním dosahem a k uvedeným nevýznamným environmentálním charakteristikám dotčeného území, lze při provozování záměru PARKOVIŠTĚ předpokládat pouze částečné a nepodstatné ovlivnění stávajícího stavu v oblasti znečištění ovzduší, popřípadě hlukové zátěže venkovního prostoru, způsobené provozem vozidel obslužné dopravy Servisního centra PT Mikulov.

Stávající stav těchto složek životního prostředí v dotčeném území je stručně posouzen podle dostupných podkladových materiálů k této problematice.

Z hlediska ostatních sledovaných a posuzovaných složek životního prostředí se bude jednat pouze o jednorázové vlivy (např. trvalý zábor malé výměry půdy ZPF, potřeby stavebních surovin a materiálů pro výstavbu apod.), bez delšího časového působení.

Záměr PARKOVIŠTĚ bude realizován na pozemku ve vlastnictví investora a jeho výstavba je v souladu s platným Územním plánem města Mikulova.

Podle uvedených skutečností lze dotčené území pro výstavbou záměru PARKOVIŠTĚ z hledisek enviromentálních charakteristik posoudit jako území pozměněné lidskou činností. Na dotčeném území nejsou předpokládány žádné skutečnosti významné pro ochranu sledovaných složek životního prostředí nebo jiné extrémní poměry, které by mohly mít podstatný vliv a byly důvodem pro zamítnutí realizace výstavby záměru PARKOVIŠTĚ na určeném pozemku.

Stav složek životního prostředí na vymezeném dotčeném území, které mohou být částečně ovlivněny provozováním záměru PARKOVIŠTĚ, lze podle dostupných údajů stručně charakterizovat následovně.

4.2.1. Stávající stav znečištění ovzduší

Klimatické poměry – na dotčeném území jsou určeny zeměpisnou a výškovou polohou, reliéfem krajiny, srážkovými i větrnými poměry atd. Základní údaje o dotčeném území jsou čerpány ze zpracované rajonizace klimatických oblastí (E. Quitt - Klimatické oblasti Československa 1971). Podle tohoto podkladu celé území města Mikulova i jeho okolí patří do teplé oblasti T 4, která je charakterizována následujícími dlouhodobými průměrnými klimatickými údaji.

Údaj	T 4
Počet letních dnů	60 – 70
Počet dnů s průměrnou teplotou nad 10° C	170 – 180
Počet mrazivých dnů	100 – 110
Počet ledových dnů	30 – 40
Průměrná teplota v lednu	-2 až -3
Průměrná teplota v červenci	19 až 20
Průměrná teplota v dubnu	9 až 10
Průměrná teplota v říjnu	9 až 10
Průměrný počet dnů se srážkami nad 1 mm	80 – 90
Srážkový úhrn ve vegetačním období	300 – 350
Srážkový úhrn v zimním období	200 – 300
Počet dnů se sněhovou pokrývkou	40 – 50
Počet dnů zamračených	110 – 120
Počet dnů jasných	50 – 60

Rozptylové podmínky – při zohlednění charakteristiky terénu, lze dotčené území posoudit jako dobře provětrávané a s příznivými rozptylovými podmínkami.

Úroveň znečištění ovzduší – je nad konkrétním územím dána zjištěnými hmotnostními koncentracemi sledovaných látek (měřeními nebo modelováním). Situace stavu znečištění ovzduší je objektivně vyhodnocována z dlouhodobě prováděných měření imisních koncentrací sledovaných látek. Pro tyto účely je na území ČR provozována síť měřících stanic kvality ovzduší automatizovaného měřicího systému (AMS) a manuálního měřicího systému. Tyto stanice jsou rozmístěny především v oblastech se zhoršenou kvalitou ovzduší.

Výsledky dlouhodobých měření imisí jsou pak zpracovány Českým hydrometeorologickým ústavem Praha - Úsek ochrany čistoty ovzduší.

Tabelární i mapové výstupy imisního znečištění pro území ČR jsou publikovány na www.chmi.cz.

Posouzení místní situace znečištění ovzduší

Konkrétně na území celého okresu Břeclav je provozována pouze jedna měřící stanice kvality

ovzduší (AMS) umístěná v lokalitě Mikulov-Sedlec, typ venkovská s označením:

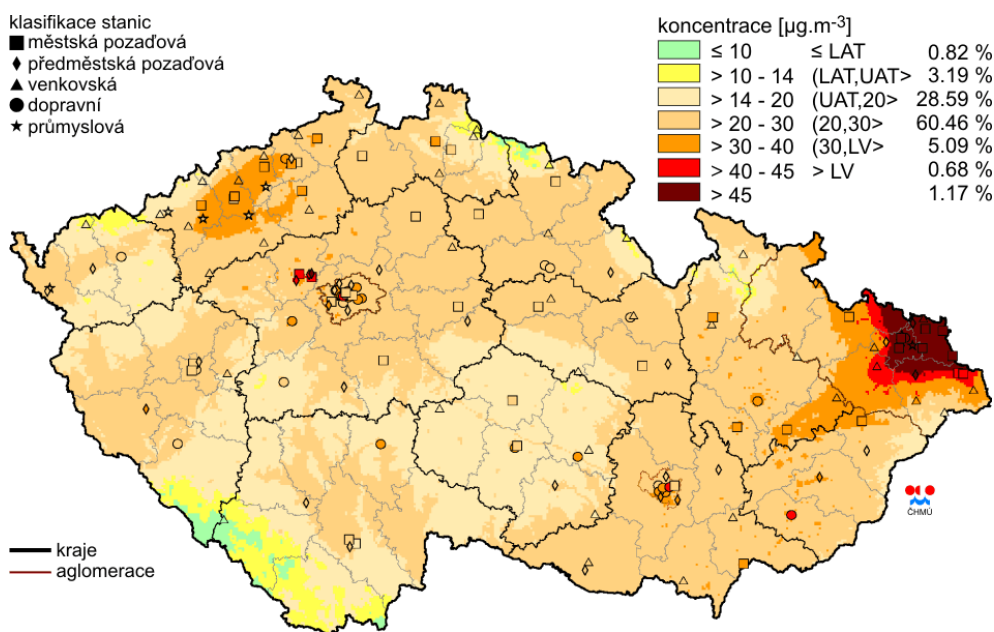
BMISA – ČHMÚ 1135 (AMS)

Vzhledem k poloze měřicí stanice je možné výsledky dlouhodobých měření považovat, pro lokalitu dotčeného území na okraji města Mikulova, za relevantní hodnoty.

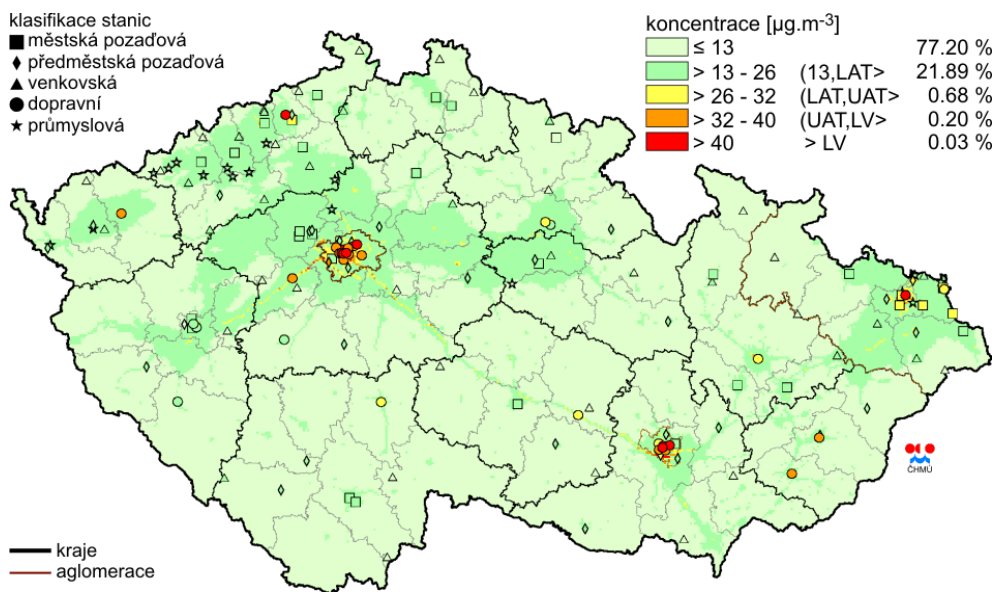
Naměřené hodnoty ročních průměrných koncentrací některých znečišťujících látek za rok 2010 na měřicí stanici BMISA, ve vztahu k vyhlášeným imisním limitům pro ochranu zdraví lidí:

Částice PM ₁₀	naměřeno 24,6 μg.m ⁻³	limit 40 μg.m ⁻³ 1 rok
Oxid dusičitý NO ₂	naměřeno 12,6 μg.m ⁻³	limit 40 μg.m ⁻³ 1 rok
Benzen BZN	nehodnoceno	limit 5 μg.m ⁻³ 1 rok
Benzo(a)pyren BaP	neměřeno	limit 1 ng.m ⁻³ 1 rok
Oxidy dusíku NO _x	naměřeno 15,0 μg.m ⁻³	limit 30 μg.m ⁻³ 1 rok (ekosystémy)

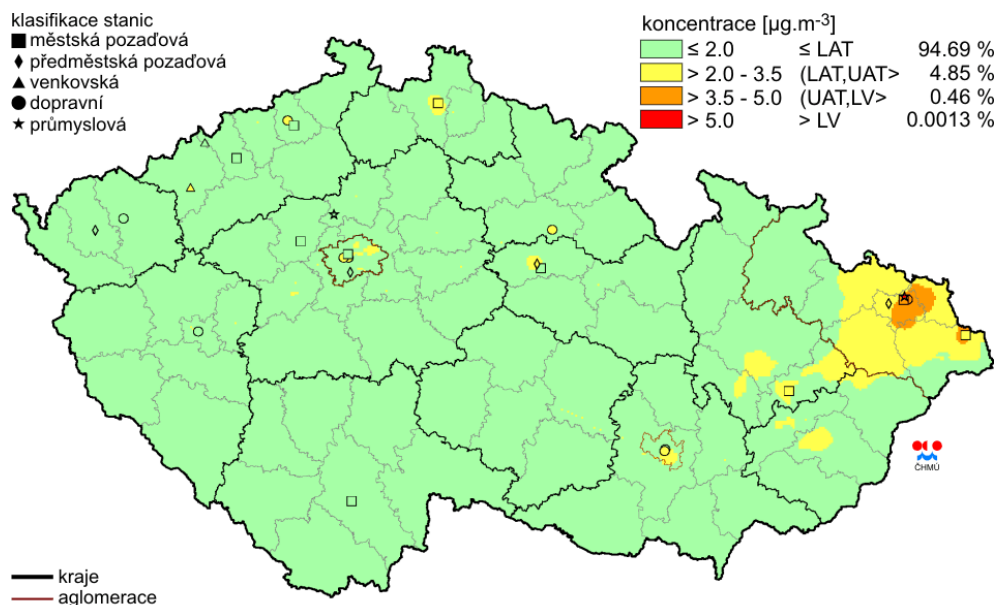
Pro dokreslení naměřených hodnot jsou pro orientační posouzení stávajícího stavu znečištění ovzduší na dotčeném území využity zpracované imisní mapy ČR.



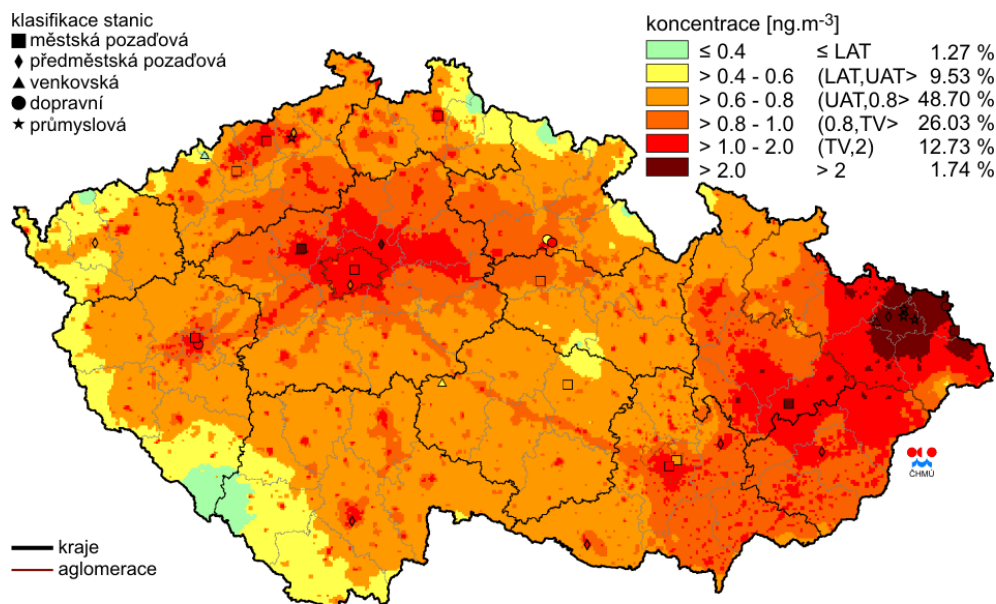
Pole roční průměrné koncentrace PM₁₀ v roce 2010



Pole roční průměrné koncentrace NO₂ v roce 2010



Pole roční průměrné koncentrace benzenu v ovzduší v roce 2010



Pole roční průměrné koncentrace benzo(a)pyrenu v ovzduší v roce 2010

Podle imisních map za rok 2010 lze stávající stav znečištění ovzduší na dotčeném území města Mikulov, vyjádřený v ročních průměrných koncentracích, posoudit ve vztahu k vyhlášeným imisním limitům pro ochranu zdraví lidí následovně:

Částice PM_{10}	stav 20 až $30 \mu\text{g}\cdot\text{m}^{-3}$	limit $40 \mu\text{g}\cdot\text{m}^{-3}$ 1 rok
Oxid dusičitý NO_2	stav 13 až $26 \mu\text{g}\cdot\text{m}^{-3}$	limit $40 \mu\text{g}\cdot\text{m}^{-3}$ 1 rok
Benzen BZN	stav pod $2 \mu\text{g}\cdot\text{m}^{-3}$	limit $5 \mu\text{g}\cdot\text{m}^{-3}$ 1 rok
Benzo(a)pyren BaP	stav 0,8 až $1,0 \text{ng}\cdot\text{m}^{-3}$	limit $1 \text{ng}\cdot\text{m}^{-3}$ 1 rok

Podle takto vyjádřených údajů je zřejmé, že na dotčeném území města Mikulov jsou stávající dlouhodobé průměry imisních koncentrací pro uvedené znečišťující látky nižší než jsou hodnoty vyhlášených imisních limitů pro ochranu zdraví lidí.

Podle shromážděných dat o znečištění ovzduší za rok 2010 a dalších určených kritérií jsou MŽP – odbor ochrany ovzduší, vymezeny oblasti se zhoršenou kvalitou ovzduší (OZKO - Věstník MŽP, částka 2/únor 2012). Pro jednotlivě hodnocené zóny je vymezení oblastí se zhoršenou kvalitou ovzduší zpracováno podle územních jednotek obvodů stavebních úřadů a vyjádřeny jsou procentem plochy územní jednotky, kde došlo k překročení imisního limitu pro některou znečišťující látku. V hodnocené zóně Jihomoravský kraj je pro územní jednotku

obvodu SÚ Městského úřadu Mikulov vymezena OZKO pro PM_{10} v rozsahu 42,1% plochy území a pro BaP v rozsahu 3,3% plochy území.

Na základě těchto podkladů je pro výslednou orientační klasifikaci stávajícího znečištění ovzduší na dotčeném území města Mikulov použita stupnice tříd z publikace „Znečištění ovzduší na území České republiky v roce 1998“, kterou vydal Český hydrometeorologický ústav Praha a kde se znečištění ovzduší dělí do 5 tříd (podle IH_x).

Stávající stav znečištění ovzduší dotčeného území města Mikulov, je pak možné orientačně posoudit následovně:

Třída II. – mírně znečištěné ovzduší. Tento stupeň znamená, že imisní hodnota některé z látek je větší než $0,5 IH_x$, ale žádný limit není překročen.

Vzhledem k této situaci nebylo zpracovatelem Oznámení přistoupeno k zpracování samostatné Rozptylové studie.

4.2.2. Stávající stav hlukové zátěže

Sledování a hodnocení stávajícího stavu hlukové zátěže venkovního prostoru není prozatím pro celé území republiky prováděno. První kroky byly vykonány zpracováním tzv. Strategických hlukových map v roce 2007 (mapy jsou k dispozici na internetových stránkách www.mzd.cz), kdy bylo v rámci I. etapy provedeno hlukové mapování venkovního prostoru pouze pro velké městské aglomerace, určené úseky hlavních pozemních komunikací a železničních tratí a letiště Praha - Ruzyně.

Na území celého okresu Břeclav byly do tohoto hlukového mapování zahrnuty pouze úseky trasy dálnice D2. Pro jiné části území okresu Břeclav obdobné podkladové materiály nejsou k dispozici.

K podrobnějšímu posouzení hlukové zátěže dotčeného území záměrem PARKOVIŠTĚ je proto nutný individuální přístup, kdy je možné stávající stav hlukové zátěže zjistit provedením měření hluku nebo při dostatečném množství vstupních podkladů o rozhodujících zdrojích hluku např. výpočtovým hlukovým modelováním dotčeného území.

Pro orientační posouzení hlukové zátěže hlukové zátěže venkovního prostoru je pak možné vycházet ze srovnání výsledků zjištěných uvedenými způsoby pro záměry s obdobným charakterem i umístěním.

Orientační posouzení místní hlukové situace

V okolí pozemku výstavby záměru PARKOVIŠTĚ prochází železniční trať č. 246 regionálního významu, železniční vlečka do průmyslových areálů ležících na sever od pozemku výstavby a místní pozemní komunikace (ulice K vápence). Tyto železniční tratě i místní komunikace vykazují nízké dopravní vytižení a nepředstavují nijak významné zdroje hluku z dopravy. Hlavní komunikací sledované části území města Mikulov s významnější dopravní zátěží je silnice I/52 (E461), která je však od pozemku výstavby vzdálena cca 200 m a hluk z dopravy je částečně odcloněn objekty průmyslového areálu. Za této situace je možné hlukovou zátěž venkovního prostoru na pozemku výstavby záměru PARKOVIŠTĚ posoudit z hlediska hluku z dopravy za málo významnou.

V okolí pozemku výstavby se nachází další areály různých podnikatelských subjektů. Charakter těchto areálů odpovídá objektům pro skladování zemědělských produktů a jiných výrobků, objektům pro různé obchodní činnosti apod. Nejedná se o objekty typické pro výrobní, zpracovatelské a další obdobné činnosti. Na plochách těchto areálů nejsou předpokládána žádná technologická nebo pomocná zařízení, jejichž provoz vytváří významné stacionární zdroje hluku. Za této situace je možné hlukovou zátěž venkovního prostoru na pozemku výstavby záměru PARKOVIŠTĚ posoudit z hlediska hluku z provozu stacionárních zdrojů rovněž za málo významnou.

Podle uvedeného popisu možných ovlivňujících zdrojů hluku lze stávající hlukovou zátěž venkovního prostoru na pozemku výstavby záměru PARKOVIŠTĚ posoudit následovně:

Denní doba – průměrná hodnota ekvivalentní hladiny akustického tlaku nepřesáhne úroveň

$L_{Aeq} = 60$ dB

Noční doba – průměrná hodnota ekvivalentní hladiny akustického tlaku nepřesáhne úroveň

$L_{Aeq} = 50$ dB

K posouzenému stávajícímu stavu lze poznamenat, že navržený záměr PARKOVIŠTĚ je druhem stavby, která nevyžaduje ochranu venkovního prostoru před vlivy hluku.

Posouzená stávající hluková situace na dotčeném území nemůže být důvodem pro zamítnutí navrženého způsobu využití pozemku par.č. 4528/107 pro rozšíření venkovního parkoviště Servisního centra PT Mikulov.

Pro navrhovaný způsob využití tohoto pozemku nebude nutná realizace žádných druhů protihlukových opatření.

Vzhledem k této situaci nebylo zpracovatelem Oznámení přistoupeno k zpracování samostatné Hlukové studie.

4.2.3. Ostatní složky životního prostředí

Pro ostatní sledované složky životního prostředí není v dotčeném území ani v jeho okolí předpokládáno žádné jejich významnější ovlivnění, způsobené vlastní realizací nebo provozováním záměru PARKOVIŠTĚ.

SHRNUTÍ

Plocha pozemku par.č. 4528/107 v k.ú. Mikulov na Moravě 694193 určená pro výstavbu záměru PARKOVIŠTĚ se nachází v souladu s platným Územním plánem města Mikulova na ploše určené k funkčnímu využití V_P – plochy výroby a skladů.

V okolí předmětného pozemku výstavby navrženého záměru PARKOVIŠTĚ se nachází pozemky využívané jako průmyslové areály případně se jedná o zemědělské pozemky.

Podle stávajícího způsobu využívání je možné dotčené území na místě výstavby záměru PARKOVIŠTĚ posoudit jako území významně pozměněné lidskou činností, které postupnou urbanizací ztratilo svůj původní přírodní charakter i enviromentální významnost.

Vzhledem k příznivým rozptylovým podmínkám se jedná území s poměrně nízkým stávajícím imisním znečištěním ovzduší.

Ve vztahu ke stávajícímu způsobu využívání pozemků na dotčeném území se rovněž nejedná o plochy vyžadující zvláštní podmínky pro ochranu venkovního prostoru před vlivy hluku.

Na základě těchto skutečností a podle předchozího vyhodnocení předpokládaných nízkých příspěvkových vlivů záměru PARKOVIŠTĚ i podle stávajícího stavu sledovaných složek životního prostředí lze konstatovat, že navrhovaný způsob nového využití uvedeného pozemku pro výstavbu záměru PARKOVIŠTĚ nebude mít významný negativní dopad a jeho realizace nevyvolá žádné nepřijatelné pozměnění této charakteristiky dotčeného území.

UMÍSTĚNÍ ZÁMĚRU

Dosavadní využívání území a priority jeho trvale udržitelného využívání – Realizace záměru PARKOVIŠTĚ je navržena v souladu s platným Územním plánem města Mikulova v území určenému k funkčnímu využití V_P – plochy výroby a skladů.

Plánovaný rozvoj Servisního centra PT Mikulov (Robert Bosch odbytová s.r.o.) v průmyslové zóně není v rozporu se strategickými i rozvojovými plány Jihomoravského kraje i města Mikulova.

Plochu dotčeného území výstavbou záměru PARKOVIŠTĚ lze charakterizovat jako území pozměněné postupující urbanizací a vzhledem k tomuto vývoji není tato plocha perspektivní ani významná z enviromentálních hledisek. Z těchto důvodů lze konstatovat, že realizací záměru PARKOVIŠTĚ nedojde k omezení trvale udržitelného využívání území ani dalších priorit, chápaných v širších územních souvislostech.

Relativní zastoupení, kvalita a schopnost regenerace přírodních zdrojů – V dotčeném území výstavbou záměru PARKOVIŠTĚ nejsou evidovány žádné zdroje nerostných surovin ani

jiných přírodních zdrojů. Vzhledem k charakteru stavby nebude mít provozování záměru PARKOVIŠTĚ žádné nároky na čerpání přírodních zdrojů.

Schopnost přírodního prostředí snášet zátěž – Vzhledem k charakteru stavby záměru PARKOVIŠTĚ, kde nejsou předpokládány žádné významné provozní nároky na přírodní zdroje ani produkce zátěží do přírodního prostředí lze konstatovat, že jeho realizace nepřinese žádnou významnější změnu ve schopnosti přírodního prostředí dotčeného území snášet zátěže proti stávajícímu stavu.

5. ČÁST D – ÚDAJE O VLIVECH ZÁMĚRU NA VEŘEJNÉ ZDRAVÍ A ŽIVOTNÍ PROSTŘEDÍ

5.1. CHARAKTERISTIKA MOŽNÝCH VLIVŮ A ODHAD JEJICH VELIKOSTI A VÝZNAMNOSTI (Z HLEDISKA PRAVDĚPODOBNOTI, DOBY TRVÁNÍ, FREKVENCE A VRATNOSTI)

Jak je zřejmé z posouzení možných vlivů i z jejich souhrnů, které byly provedeny v předcházejících částech B a C tohoto Oznámení je reálný předpoklad, že ve sledovaných složkách životního prostředí nebude z vlastního provozování záměru PARKOVIŠTĚ docházet k významnějšímu negativnímu ovlivnění stávajícího stavu složek životního prostředí v dotčeném území ležícím v k.ú. Mikulov na Moravě 694193.

Vlivy s možnými dopady na zdraví, jako je znečištění ovzduší a nepříznivé účinky hluku, jsou podle výsledků provedených zjištění komentovány a posouzeny v následujících statích této části.

U ostatních složek životního prostředí nejsou vlivy s možnými dopady na veřejné zdraví u předmětného záměru PARKOVIŠTĚ předpokládány.

Vzhledem k tomu, že záměr PARKOVIŠTĚ bude využíván po delší časové období, lze působení možných vlivů záměru PARKOVIŠTĚ označit z hlediska doby trvání za dlouhodobé a průběžné, z hlediska frekvence za ustálené (po dobu provozování) a z hlediska vratnosti za nevratné (za předpokladu, že doba životnosti záměru PARKOVIŠTĚ bude dostatečně dlouhá). Přepokládané provozní příspěvkové vlivy záměru PARKOVIŠTĚ ve složkách životního prostředí souvisejících se zájmy ochrany veřejného zdraví lze podle provedených zjištění posoudit následovně.

5.1.1. Vliv záměru PARKOVIŠTĚ na znečištění ovzduší

Stávající stav znečištění ovzduší dotčeného území výstavbou záměru PARKOVIŠTĚ je podle uvedených podkladových materiálů posouzen v části 4.2.1. jako mírně znečištěné ovzduší. Tento stupeň znamená, že imisní hodnota některé z látek je větší než 0,5 IH_x, ale žádný limit není překročen.

V souladu s legislativou pro kvalitu ovzduší EU stanovuje česká legislativa imisní limity cílené na ochranu zdraví, které jsou odvozené od doporučení WHO. Zákon č. 86/2002 Sb. o ochraně ovzduší, v platném znění a prováděcí předpisy specifikují znečišťující látky, které je třeba sledovat a hodnotit vzhledem k limitům pro ochranu zdraví, jako látky s prokazatelně škodlivými účinky na zdraví. Přehled vyhlášených imisních limitů pro ochranu zdraví lidí (ochranu ekosystémů a vegetace) včetně přípustné četnosti překročení uvádí nařízení vlády č. 597/2006 Sb. Hodnoty imisních limitů některých základních znečišťujících látek jsou uvedeny v následující tabulce.

Znečišťující látka	Doba průměrování	Imisní limit [$\mu\text{g}\cdot\text{m}^{-3}$]	Přípustná četnost překroč. za kalendářní rok
SO ₂	1 hodina	350	24
	24 hodin	125	3
PM ₁₀	24 hodin	50	35
	1 rok	40	
NO ₂	1 hodina	200	18
	1 rok	40	
Benzen	1 rok	5	
Benzo(a)pyren	1 rok	1 ng·m ⁻³	
SO ₂	1 rok (ekosystémy)	20	
NO _x	1 rok (ekosystémy)	30	

Předmětný záměr PARKOVIŠTĚ nebude zahrnovat žádný stacionární zdroj znečišťování ovzduší spadající do některé z kategorií zdrojů znečišťování ovzduší, určených platným zněním zákona č. 86/2002 Sb. o ochraně ovzduší.

Vzhledem k charakteru a účelu záměru PARKOVIŠTĚ lze za zdroje znečišťování ovzduší považovat pouze provoz osobních vozidel, která budou rozšířenou plochu uzavřeného parkoviště využívat.

Zákonem č. 86/2002 Sb. o ochraně ovzduší, v platném znění, není upraveno zařazování ani kategorizace mobilních zdrojů znečišťování ovzduší. Podmínky ochrany ovzduší před znečišťováním ovzduší, způsobeným provozem mobilních zdrojů však upravují jiné právní předpisy technického charakteru, např. neustále se zpřísnující předpisy technického zaměření pro výrobce spalovacích motorů vozidel a emisní limity pro uvádění nových motorových vozidel do provozu apod.

Po zprovoznění záměru PARKOVIŠTĚ pak dojde pouze k místnímu přeměrování provozu již registrovaných osobních motorových vozidel. K vzniku nových mobilních zdrojů a k nové příspěvkové produkci emisí do ovzduší však nedojde.

Při zohlednění předpokládané četnosti osobních vozidel, která budou uzavřené parkoviště řešené záměrem PARKOVIŠTĚ využívat, lze produkci sledovatelných znečišťujících látek odhadem stanovit jako velmi nízkou (řádově se bude jednat pouze o kg za rok).

Vzhledem k celkově nízké produkci emisí a příznivým rozptylovým podmínkám na dotčeném území výstavbou záměru PARKOVIŠTĚ lze konstatovat, že provozování záměru PARKOVIŠTĚ nebude mít na stávající stav znečištění ovzduší dotčeného území prakticky žádný zhoršující vliv i bez nutnosti dalšího prokazování např. výpočtovým modelováním rozptylové studie.

Příspěvky zdrojů možného znečišťování ovzduší, spojené s provozováním záměru PARKOVIŠTĚ budou ve sledovaných znečišťujících látkách nízké a není reálné nadlimitní imisní zatížení ovzduší ani při součtovém působení s deklarovaným pozadovým znečištěním ovzduší na dotčeném území.

Z hlediska možných vlivů na znečištění ovzduší, je záměr PARKOVIŠTĚ posouzen jako zdroj pouze místního významu, bez prokazatelného nadlimitního zhoršení stávajícího stavu imisního zatížení ovzduší dotčeného území a vzhledem k poloze záměru PARKOVIŠTĚ i prokazatelně bez přímého zhoršujícího vlivu na veřejné zdraví populace, která trvale obývá nejbližší části obytné zástavby města MIKULOV od polohy záměru PARKOVIŠTĚ.

Navrženou výstavbu záměru PARKOVIŠTĚ na určeném pozemku par.č. 4528/107 v k.ú. Mikulov na Moravě lze na základě takto posouzených bezkolizních vlivů z hlediska kvality ovzduší, doporučit jako vhodný způsob nového využití tohoto pozemku ležícího v území určeného k funkčnímu využití V_p – plochy výroby a skladů.

5.1.2. Vliv záměru PARKOVIŠTĚ na hlukovou zátěž

Oblast ochrany veřejného zdraví před nepříznivými účinky hluku a stanovení hygienických limitů hluku v mimopracovním prostředí upravují následující platné právní předpisy.

- Zákon č. 258/2000 Sb. o ochraně veřejného zdraví, v platném znění, definuje povinnosti provozovatelů zdrojů hluku a chráněný venkovní prostor.

- Nařízení vlády č. 272/2011 Sb. o ochraně zdraví před nepříznivými účinky hluku a vibrací, které je prováděcím předpisem k zákonu č. 258/2000 Sb., pak stanovuje hygienické limity hluku pouze pro definované chráněné venkovní a vnitřní prostory.

Jak bylo uvedeno a dokladováno nejbližší stávající stavby s funkcí bydlení (chráněný venkovní prostor staveb) se nachází směrem přibližně na JV od záměru PARKOVIŠTĚ, postaveny jsou v lokalitě Příkopy (ulice Hraničářů, Kpt. Jaroše, Zd. Nejedlého) a leží ve vzdálenosti minimálně 420 m od pozemku výstavby záměru PARKOVIŠTĚ. Od vlastního záměru PARKOVIŠTĚ jsou tyto nejbližší stavby s funkcí pro bydlení odděleny trasou hlavní komunikace ve sledovaném území, kterou tvoří trasa silnice I/52 (E461).

V bezprostředním okolí plochy záměru PARKOVIŠTĚ se nachází pouze průmyslové areály nebo zemědělské pozemky, které nejsou hlukově chráněným venkovním prostorem.

Z hlediska platných právních předpisů je zodpovědnost pro hluk z provozu stacionárních zdrojů a dále pro hluk na účelových komunikacích (např. záměr PARKOVIŠTĚ) určena osobě, která ve své provozovně (provozním areálu) tyto zdroje používá.

Hodnoty hluku se vyjadřují ekvivalentní hladinou akustického tlaku $A L_{Aeq,T}$. V denní době se stanoví pro 8 souvislých a na sebe navazujících nejhluchnějších hodin ($L_{Aeq,8h}$), v noční době pro nejhluchnější 1 hodinu ($L_{Aeq,1h}$).

Podle provedeného ověření v části 3.3.4 budou předpokládáné vlivy hluku z provozu vozidel na vlastní parkovací ploše záměru PARKOVIŠTĚ v průběhu denní doby na úrovni L_{Aeq} = cca 59 dB. Vzhledem k poloze nejbližších staveb s chráněným venkovním prostorem (stavby pro bydlení) ve vzdálenosti min. 420 m lze konstatovat, že provozní hluk z dopravy na parkovišti bude u těchto staveb prokazatelně významně nižší než stanovaná hodnota hygienického limitu hluku $L_{Aeq,8h}$ = 50 dB.

Vzhledem k této skutečnosti nemůže u těchto nejbližších staveb pro bydlení dojít k žádnému zhoršení stávající hlukové situace i bez nutnosti dalšího prokazování např. výpočtovým modelováním hlukové studie.

Rovněž předpokládáné vlivy hluku z provozu vozidel obslužné dopravy v bezprostředním okolí úseků příjezdové trasy (ulice K vápence), – úsek k silnici I/52 (E461) L_{Aeq} = cca 53 dB, – úsek k silnici II/414 L_{Aeq} = cca 43 dB, budou významně nižší než stanovaná hodnota hygienického limitu hluku $L_{Aeq,16h}$ = 55 dB pro tento druh pozemní komunikace a denní dobu.

V průběhu noční doby nebude obslužná doprava záměru PARKOVIŠTĚ provozována.

Z hlediska těchto předpokládaných hlukových vlivů, je záměr PARKOVIŠTĚ posouzen jako zdroj pouze místního významu, bez prokazatelného nadlimitního zhoršení stávajícího stavu hlukové zátěže chráněného venkovního prostoru nejbližších staveb pro bydlení i prokazatelně bez přímého zhoršujícího vlivu na veřejné zdraví populace, která trvale obývá nejbližší části obytné zástavby města MIKULOV od polohy záměru PARKOVIŠTĚ.

Navrženou výstavbu záměru PARKOVIŠTĚ na určeném pozemku par.č. 4528/107 v k.ú. Mikulov na Moravě lze na základě takto posouzených bezkolizních vlivů z hlediska hlukového působení, doporučit jako vhodný způsob nového využití tohoto pozemku ležícího v území určeného k funkčnímu využití V_P – plochy výroby a skladů.

Vzhledem k uvedeným skutečnostem o provozních vlivech záměru PARKOVIŠTĚ je zřejmé, že předpokládáné příspěvkové působení obslužné dopravy nepůsobí zvýšení hlukové zátěže nejbližších staveb pro bydlení, přesahují interval od 0,1 do 0,9 dB proti stávajícímu stavu. Za této situace nelze, podle §20 odst. (4) NV č. 272/2011 Sb., považovat toto nevýznamné zvýšení hlukové zátěže za hodnotitelnou změnu sledovaného hlukového ukazatele.

5.1.3. Ostatní složky životního prostředí

U ostatních sledovaných složek životního prostředí nebylo zjištěno a není ani předpokládáno žádné významnější ovlivnění těchto složek životního prostředí. Vzhledem k této skutečnosti není ani předpoklad vzniku podmínek narušujících stanovené požadavky na ochranu veřejného zdraví po zprovoznění záměru PARKOVIŠTĚ.

5.2. ROZSAH VLIVŮ VZHLEDEM K ZASAŽENÉMU ÚZEMÍ A POPULACI

U záměru PARKOVIŠTĚ výsledky provedených zjištění dokladují, že rozsahy možných a sledovatelných provozních vlivů na složky životního prostředí, které mají vztah nebo tendence možného ohrožení zdravotního stavu populace (především vlivy hluku, znečištění ovzduší apod.), budou zúženy pouze na plochu vlastního pozemku určeného pro výstavbu záměru PARKOVIŠTĚ a jeho bezprostředního okolí (plochy sousedních průmyslového areálu, popřípadě zemědělských pozemků).

Podle provedených ověření budou možné vlivy vlastního záměru PARKOVIŠTĚ ve sledovaných složkách životního prostředí na nejbližších plochách s obytnou zástavbou a trvalým pobytem lidí (stavby v lokalitě Příkopy - ulice Hraničářů, Kpt. Jaroše, Zd. Nejedlého) významně nižší než jsou stanoveny limity z hlediska ochrany veřejného zdraví.

Proto je možné konstatovat, že rozsah možných provozních vlivů záměru PARKOVIŠTĚ, které mají pouze lokální význam, nebude negativně ovlivňovat veřejné zdraví obyvatel žádných okolích sídelních útvarů a z těchto důvodů nebylo přistoupeno u záměru PARKOVIŠTĚ k vypracování samostatné dokumentace Vyhodnocení vlivů na veřejné zdraví (HIA).

5.3. ÚDAJE O MOŽNÝCH VÝZNAMNÝCH NEPŘÍZNVÝCH VLIVECH PŘESAHUJÍCÍCH STÁTNÍ HRANICE

Významné nepříznivé vlivy, které by mohly přesahovat státní hranice ČR, vzhledem k zjištěným malým dosahům provozních vlivů záměru PARKOVIŠTĚ, jsou u záměru PARKOVIŠTĚ vyloučeny.

5.4. OPATŘENÍ K PREVENCI, VYLOUČENÍ, SNÍŽENÍ, POŘÍPADĚ KOMPENZACI NEPŘÍZNVÝCH VLIVŮ

Záměr PARKOVIŠTĚ je novou stavbou navrženou v souladu s platným Územním plánem města Mikulova, na pozemku ve vlastnictví investora. Účelem výstavby záměru PARKOVIŠTĚ je rozšíření stávající kapacity parkovacích stání uzavřeného a zajištěného parkování osobních vozidel zaměstnanců a zákazníků Servisního centra PT Mikulov a k tomuto účelu bude stavba využívána.

Z pohledu dosavadního způsobu využívání lze dotčené území výstavbou záměru PARKOVIŠTĚ posoudit z hledisek environmentálních charakteristik jako území pozměněné dlouhodobou lidskou činností. Na dotčeném území nejsou předpokládány žádné významné skutečnosti potřebné pro ochranu jednotlivých složek životního prostředí nebo jiné extrémní poměry, které by mohly mít podstatný vliv a byly důvodem pro zamítnutí realizace výstavby záměru PARKOVIŠTĚ.

Požadavky na jednorázové dodávky materiálů pro výstavbu budou zajištěny dovozem od dodavatelů v nejbližším okolí.

Potřebné dodávky el. energie pak budou zajištěny ze stávající rozvodné sítě, jiné požadavky záměr PARKOVIŠTĚ nebude mít.

Dešťové vody vznikající na zpevněných plochách budou zachycovány v retenčním systému na pozemku záměru PARKOVIŠTĚ a řízeným odtokem budou po vyčištění vypouštěny do vodoteče blízkého potoka Turoid.

Zneškodnění vznikajících odpadů z provozování záměru PARKOVIŠTĚ bude zajišťováno pouze oprávněnými osobami.

Podle provedených zjištění nejsou z provozování záměru PARKOVIŠTĚ předpokládány žádné významné příspěvkové nadlimitní vlivy ani další negativní vlivy na sledované složky životního prostředí.

Reálně předpokládané provozní vlivy s možným dopadem na veřejné zdraví vykazují podlimitní působení, proto není v případě záměru PARKOVIŠTĚ uvažováno s realizací dalších ochranných opatření z těchto hledisek.

Při dodržení podmínek stanovených stavebním zákonem i předpisy v oblasti ochrany životního prostředí, nejsou nutná žádná další ochranná opatření pro realizaci záměru PARKOVIŠTĚ určovat, proto je pouze upozorněno na některé možné dílčí problémy, které vplynuly v průběhu zpracování Oznámení.

Fáze přípravy stavby

- Do projektu zásady organizace výstavby (ZOV) doporučujeme zahrnout opatření na zajištění ochrany půdy a vod před znečištěním ze stavebních činností (úkyapy ropných látek ze

stavebních mechanismů, přechodné skladování odpadů na staveništi apod.).

- Nezávadnost dovážených zemin a dalších materiálů, určených např. pro podkladové vrstvy apod. doporučujeme dokladovat jejich atesty.
- Pro provozování záměru PARKOVIŠTĚ doporučujeme zpracovat provozní řád apod.

Fáze realizace stavby

- Termíny i zajištění průběhu stavebních prací budou oznámeny na veřejně přístupném místě a budou projednány a odsouhlaseny s příslušným odborem orgánu ochrany veřejného zdraví.
- V případě obnažení jakýchkoliv nálezů v průběhu zemních prací, musí být práce přerušeny a další postup prací bude přizpůsoben rozhodnutí pověřeného orgánu státní správy na poli ochrany kultury a památkové péče.
- Skrytá humózní vrstva bude využita podle rozhodnutí příslušného orgánu v oblasti ochrany půd ZPF, případně bude využita při dokončovacích pracích na plochách určených pro ozelenění parkoviště.
- Údržba stavebních strojů a manipulace s látkami nebezpečnými vodám bude prováděna pouze na zabezpečených plochách, látky škodlivé vodám musí být jímány.
- Termíny zemních prací doporučujeme navrhnout do období vegetačního klidu, za účelem ochrany flóry a fauny na staveništi.
- Nebezpečné plochy budou ihned po ukončení terénních úprav ozeleněny pro zabránění šíření plevelů.
- Pro období výstavby budou na staveništi zajištěny podmínky a plochy pro ukládání odpadů z výstavby.
- Před uvedením odvodňovací kanalizace do provozu budou provedeny předepsané zkoušky těsnosti dle ČSN 73 6716 a EN 1610 a skutečné provedení kanalizační sítě bude digitálně zaměřeno.

Fáze provozování stavby

- Ke kolaudaci bude předložen doklad o způsobu zneškodnění odpadů z průběhu výstavby záměru PARKOVIŠTĚ.
- Po zprovoznění záměru PARKOVIŠTĚ bude provedeno upřesnění produkce odpadů a zajištění dalších požadavků kladených na původce odpadů dle zákona č. 185/2001 Sb. a dalších prováděcích předpisů platných v oblasti odpadového hospodářství (vyhlášky MŽP č. 381 a 383/2001 Sb.).
- Při provozování záměru PARKOVIŠTĚ bude uživatel průmyslového areálu zajišťovat řádnou údržbu zeleně.

5.5. CHARAKTERISTIKA NEDOSTATKŮ VE ZNALOSTECH A NEURČITOSTÍ, KTERÉ SE VYSKYTLY PŘI SPECIFIKACI VLIVŮ

Oznámení záměru PARKOVIŠTĚ bylo zpracováno v rozsahu stanoveném zákonem č. 100/2001 Sb. o posuzování vlivu na životní prostředí, v platném znění a přílohou č. 3 k zákonu – náležitosti oznámení, se zohledněním zásad pro zjišťovací řízení dle přílohy č. 2 zákona.

Pro vyhodnocení předpokládaných vlivů posuzovaného záměru na znečištění ovzduší bylo vycházeno z ustanovení zákona č. 86/20002 Sb. o ochraně ovzduší, v platném znění a navazujících prováděcích předpisů. K vyhodnocení stávající imisní zátěže dotčeného území byly využity údaje i data z databáze ČHMÚ apod.

Vyhodnocení hlukové zátěže chráněného venkovního prostoru staveb v okolí, ve vztahu k možným vlivům záměru PARKOVIŠTĚ, bylo provedeno v souladu s ustanovením zákona č. 258/2000 Sb. o ochraně veřejného zdraví, prováděcího předpisu nařízení vlády č. 272/2011 Sb. o ochraně zdraví před nepříznivými účinky hluku a vibrací i podle doporučení dalších metodických pokynů.

Vodítkem pro vyhodnocení vlivů záměru PARKOVIŠTĚ byla vyhláška MŽP č. 13/1994 Sb.,

vyhláška č. 48/2011 Sb. o stanovení tříd ochrany k zákonu č. 334/1992 Sb. v platném znění apod.

Možné vlivy záměru PARKOVIŠTĚ na vody byly posouzeny v souladu se zákonem č. 254/2001 Sb. o vodách apod.

Vlivy z oblasti odpadového hospodářství byly posouzeny v souladu s platnými předpisy - zákon č. 185/2001 Sb. o odpadech v úplném znění a dalších navazujících předpisů.

Problematika ochrany přírody a krajiny byla posouzena v souladu s ustanoveními zákona ČNR č. 114/1992 Sb., v platném znění.

Výchozím podkladem ke zpracování Oznámení záměru PARKOVIŠTĚ byla podkladová DÚŘ zpracovaná projektantem, kterým je PIKAZ BRNO, spol. s r.o. Proto může dojít v průběhu řešení realizačních částí projektu k upřesnění některých údajů. Podstatné informace o záměru PARKOVIŠTĚ však byly projektantem poskytnuty, průběžný kontakt a konzultace s projektantem umožnily získat další fakta, nezbytná pro kvalifikované posouzení vlivů stavby na životní prostředí. Dílčí neurčitosti nemají zásadní význam a jejich případná nepřesnost nemá vliv na formulace závěrů v provedených posouzeních.

Další potřebné údaje byly čerpány z dostupných pramenů (internet, archiv zpracovatele atd.) o dotčeném území výstavbou záměru PARKOVIŠTĚ.

Zásadní nedostatky, které by bránily korektnímu vyhodnocení ověřovaných složek životního prostředí nebo nedokončení některých částí Oznámení, se v průběhu jeho zpracování nevyskytly.

SHRNUTÍ

Na základě dokladovaných výsledků a závěrů provedených zjištění je možné konstatovat, že nebyly prokázány žádné významné nebo možné zhoršující vlivy způsobené provozováním záměru PARKOVIŠTĚ, které by byly příčinou nadlimitního ohrožení sledovaných složek životního prostředí nebo negativních dopadů na veřejné zdraví.

Vzhledem k těmto skutečnostem není předpokládán požadavek na realizaci žádných zvláštních ochranných opatření.

Obsah poskytnutých podkladů, údajů i znalostí o dotčeném území byl dostačující pro posouzení vlivů v podrobnostech vyžadovaných zjišťovacím řízením, zásadní nedostatky pro specifikaci možných negativních vlivů nebyly zjištěny.

CHARAKTERISTIKA PŘEDPOKLÁDANÝCH VLVIVŮ ZÁMĚRU NA OBYVATELSTVO A ŽIVOTNÍ PROSTŘEDÍ

Zvážení potenciálně významných vlivů záměru ve vztahu k rozsahu, přesahování státních hranic, velikosti, složitosti, pravděpodobnosti, trvání, frekvenci, vratnosti atd. – Účelem výstavby záměru PARKOVIŠTĚ je rozšíření stávající kapacity parkovacích stání na ploše uzavřeného parkoviště pro osobní vozidla zaměstnanců a zákazníky Servisního centra PT Mikulov.

Navržené umístění záměru PARKOVIŠTĚ je v souladu s platným Územním plánem města Mikulova na pozemku ležícím v území, které je určeno k funkčnímu využití V_p – plochy výroby a skladů.

Stavební provedení a další potřebné vybavení záměru PARKOVIŠTĚ bude odpovídat požadovanému standardu pro tento druh staveb. Potenciálně nejvýznamnější vlivy z hlediska možného ohrožení veřejného zdraví (hluková zátěž, znečištění ovzduší apod.) budou mít pouze místní a podlimitní dosah, zúžený na dotčené území v bezprostředním okolí navrženého záměru PARKOVIŠTĚ (plochy sousedních průmyslového areálu, popřípadě zemědělské pozemky).

Za této situace nejsou reálné žádné negativní vlivy z hlediska možného ohrožení veřejného zdraví nebo jiných negativních dopadů na populaci v dotčeném území výstavbou záměru PARKOVIŠTĚ.

6. ČÁST E - POROVNÁNÍ VARIANT ŘEŠENÍ ZÁMĚRU (POKUD BYLY PŘEDLOŽENY)

Zpracovaná podkladová DÚŘ řeší umístění stavby záměru PARKOVIŠTĚ podle zadání investora v jedné variantě. Takto vypracovaný jednovariantní podklad (dokumentace DÚŘ) pro výstavbu i navržené umístění záměru PARKOVIŠTĚ na pozemku par.č. 4528/107 v k.ú. Mikulov na Moravě ležícím v ploše území, které je určeno k funkčnímu využití V_P – plochy výroby a skladů, byl předmětem posuzování vlivů na životní prostředí.

7. ČÁST F – DOPLŇUJÍCÍ ÚDAJE

7.1. MAPOVÁ A JINÁ DOKUMENTACE TÝKAJÍCÍ SE ÚDAJŮ V OZNÁMENÍ

Potřebná mapová i jiná dokumentace k objasnění řešených problematik je obsažena v příslušných částech Oznámení.

7.2. DALŠÍ PODSTATNÉ INFORMACE OZNAMOVATELE

Další informace oznamovatele než jsou uvedeny v textových částech nebo přílohové části Oznámení nebyly pro vlastní posouzení vlivů záměru PARKOVIŠTĚ potřebné.

8. ČÁST G - VŠEOBECNĚ SROZUMITELNÉ SHRNUTÍ NETECHNICKÉHO CHARAKTERU

Základní údaje

Název záměru: PARKOVIŠTĚ – stavba „Rozšíření Servisního centra PT Mikulov“.

Zařazení záměru: Záměr PARKOVIŠTĚ je navržen za účelem rozšíření stávající venkovní plochy uzavřeného a veřejnosti nepřístupného parkoviště osobních vozidel zaměstnanců a zákazníků Servisního centra PT Mikulov. Záměr PARKOVIŠTĚ je navržen na pozemku ve vlastnictví investora Robert Bosch odbytová s.r.o., Praha 4, Pod Višňovkou č.p. 1661/35, PSČ 140 00.

Navržený počet parkovacích stání osobních vozidel pro rozšíření stávající venkovní plochy parkoviště přesahuje příslušnou limitní hodnotu stanovenou bodem 10.6, kategorie II, zákona č. 100/2001 Sb. (..parkoviště nebo garáže s kapacitou nad 100 parkovacích stání..), která vyžaduje provedení zjišťovacího řízení podle §7 tohoto zákona.

Příslušným úřadem k provedení zjišťovacího řízení je Krajský úřad Jihomoravského kraje – OŽP.

Kapacita (rozsah) záměru: Podle podkladové DÚŘ záměru PARKOVIŠTĚ je kapacita (rozsah) navržena následovně:

Navržené rozšíření počtu	o 137 parkovacích stání osobních vozidel
Stávající počet	41 parkovacích stání osobních vozidel
Celkový počet	178 parkovacích stání osobních vozidel, včetně 7 parkovacích stání pro invalidní

Souhrn údajů o vstupu

Pro provozování záměru PARKOVIŠTĚ lze vyvolané vstupy shrnout následovně:

Realizace záměru PARKOVIŠTĚ nevyvolá nový trvalý zábor půdy ZPF.

Zájmy ochrany půd PUPFL nebudou výstavbou záměru PARKOVIŠTĚ nijak dotčeny.

Požadavek na zajištění dodávky el. energie v množství cca 1,9 MWh/rok pro venkovní osvětlení plochy rozšířeného parkoviště bude pokryt ze stávající sítě v areálu.

Požadavky na zajištění vody, surovin z přírodních zdrojů ani dalších energií nebo paliv, nebude provozování záměru PARKOVIŠTĚ vyžadovat.

Odhadnutá četnost dopravy v denní době, vyvolaná provozováním záměru PARKOVIŠTĚ bude bez požadavků na rozšíření stávající sítě komunikací v území výstavby.

Další významnější požadavky na jiné vstupy nejsou pro realizaci a provozování záměru PARKOVIŠTĚ předpokládány.

Souhrn údajů o výstupech

Pro provozování záměru PARKOVIŠTĚ lze vyvolané výstupy shrnout následovně:

Ochrana ovzduší – kategorizované plošné ani stacionární zdroje znečišťování ovzduší záměr PARKOVIŠTĚ nebude obsahovat. Mobilní zdroje (vozidla obslužné dopravy) budou vykazovat nízká množství sledovaných znečišťujících látek, proto je předpokládáno nepodstatné příspěvkové působení na znečištění ovzduší pouze místního dosahu v bezprostředním okolí záměru PARKOVIŠTĚ a bez reálného předpokladu překračování vyhlášených imisních limitů pro ochranu zdraví lidí.

Ochrana vod – splaškové vody nebudou záměrem PARKOVIŠTĚ produkovány. Dešťové vody ze zpevněných ploch záměru PARKOVIŠTĚ budou akumulovány v retenční nádrži. Vypouštěné vody z retenční nádrže budou čištěny v odlučovači ropných látek (lapol). Pro regulaci vypouštěného množství vyčištěných vod do vodoteče regulovaného potoka Turol bude osazen hladinový regulátor HydruSurf DN 200 s nastaveným odtokem 20 l/s. Navržené řešení bude v souladu s požadavky zákona č. 241/2001 Sb. o vodách.

Nakládání s odpady – produkce odpadů záměru PARKOVIŠTĚ bude velmi nízká a jejich zneškodnění bude prováděno v souladu s platnými předpisy. Zneškodnění odpadů s nebezpečnými vlastnostmi bude zajišťováno oprávněnými osobami.

Ostatní složky – z ostatních sledovaných složek životního prostředí lze, vzhledem k charakteru a účelu záměru PARKOVIŠTĚ, zmínit pouze ověřené podlimitní příspěvkové hlukové působení ze zdrojů hluku (provoz obslužné dopravy) na okolní nejbližší chráněné venkovní prostory staveb.

U dalších složek životního prostředí není reálné, že působením provozních vlivů záměru PARKOVIŠTĚ, dojde k jejich negativnímu ovlivnění.

Z toho pohledu lze předpokládané a ověřené příspěvkové provozní vlivy záměru PARKOVIŠTĚ posoudit jako podlimitní a vyhovující požadavkům na ochranu životního prostředí a bez reálného předpokladu ohrožení veřejného zdraví.

Charakteristika záměru

Velikost – Záměr PARKOVIŠTĚ, který je podkladovou DÚŘ řešen v jedné variantě, odpovídá z hlediska velikosti požadavkům investora na pokrytí potřeby parkovacích stání pro plánovaný rozvoj Servisního centra PT Mikulov. Navržené rozšíření kapacity parkovacích stání překračuje příslušnou limitní hodnotu stanovenou bodem 10.6, kategorie II, dle přílohy č. 1 k zákonu č. 100/2001 Sb. a vyžaduje provedení zjišťovacího řízení dle §7 tohoto zákona.

Kumulace jeho vlivů s vlivy jiných záměrů – Jak bylo uvedeno je záměr PARKOVIŠTĚ navržen k realizaci v souladu s platným ÚP města Mikulov na ploše určené k funkčnímu využití V_p – plochy výroby a skladů.

Při využívání rozšířené kapacity parkovacích stání, lze předpokládat kumulaci doprovodných vlivů z provozu motorových vozidel na ploše stávajícího parkoviště Servisního centra PT Mikulov, popřípadě v okolí sledované příjezdové trasy k parkovišti (místní komunikace – ulice K vápence). O připravovaných realizacích záměrů obdobného charakteru v okolí nejsou žádné informace.

Využívání přírodních zdrojů – Výstavba záměru PARKOVIŠTĚ bude vyžadovat pouze jednorázové nároky na stavební materiály i suroviny apod., jejichž zajištění bude řešeno dovozem. Vlastní provozování záměru PARKOVIŠTĚ pak nebude mít žádné další požadavky

na využívání přírodních zdrojů.

Produkce odpadů – Produkci odpadů v orientačně odhadnutých druzích a množství lze posoudit jako odpovídající velikosti a charakteru záměru PARKOVIŠTĚ. Zneškodnění malých množství odpadů s nebezpečnými vlastnostmi i veškerých dalších druhů produkovaných odpadů bude zajištěno oprávněnými osobami.

Zneškodnění druhů odpadů vzniklých při výstavbě bude zajišťovat dodavatelská firma stavby záměru PARKOVIŠTĚ.

Znečišťování životního prostředí a vlivy na veřejné zdraví – Podle objektivně ověřených příspěvkových vlivů na znečišťování životního prostředí (výstupy záměru PARKOVIŠTĚ – znečišťování ovzduší a vody, hluková zátěž okolního venkovního prostoru, vibrace, nebezpečné složky záření, produkce odpadů apod.), jsou tyto vlivy, vzhledem k účelu a charakteru provozování záměru PARKOVIŠTĚ, reálně předpokládány pouze podlimitní a místního dosahu.

Za této situace lze provozní působení vlastního záměru PARKOVIŠTĚ ve vztahu ke stanoveným limitům pro ochranu zdraví i dalších složek životního prostředí, posoudit jako podlimitní a bez reálného předpokladu ohrožení veřejného zdraví.

Rizika havárií zejména vzhledem k navrženému použití látek a technologií – Při běžném užívání záměru PARKOVIŠTĚ ani při jeho výstavbě nejsou rizika vzniku havarijních situací s následnými negativními dopady na složky životního prostředí předpokládána.

Souhrn údajů o stavu životního prostředí v dotčeném území

Plocha pozemku par.č. 4528/107 v k.ú. Mikulov na Moravě 694193 určená pro výstavbu záměru PARKOVIŠTĚ se nachází v souladu s platným Územním plánem města Mikulova na ploše určené k funkčnímu využití V_p – plochy výroby a skladů.

V okolí předmětného pozemku výstavby navrženého záměru PARKOVIŠTĚ se nachází pozemky využívané jako průmyslové areály případně se jedná o zemědělské pozemky.

Podle stávajícího způsobu využívání je možné dotčené území na místě výstavby záměru PARKOVIŠTĚ posoudit jako území významně pozměněné lidskou činností, které postupnou urbanizací ztratilo svůj původní přírodní charakter i environmentální významnost.

Vzhledem k příznivým rozptylovým podmínkám se jedná území s poměrně nízkým stávajícím imisním znečištěním ovzduší.

Ve vztahu ke stávajícímu způsobu využívání pozemků na dotčeném území se rovněž nejedná o plochy vyžadující zvláštní podmínky pro ochranu venkovního prostoru před vlivy hluku.

Na základě těchto skutečností a podle předchozího vyhodnocení předpokládaných nízkých příspěvkových vlivů záměru PARKOVIŠTĚ i podle stávajícího stavu sledovaných složek životního prostředí lze konstatovat, že navrhovaný způsob nového využití uvedeného pozemku pro výstavbu záměru PARKOVIŠTĚ nebude mít významný negativní dopad a jeho realizace nevyvolá žádné nepřijatelné pozměnění této charakteristiky dotčeného území.

Umístění záměru

Dosavadní využívání území a priority jeho trvale udržitelného využívání – Realizace záměru PARKOVIŠTĚ je navržena v souladu s platným Územním plánem města Mikulova v území určenému k funkčnímu využití V_p – plochy výroby a skladů.

Plánovaný rozvoj Servisního centra PT Mikulov (Robert Bosch odbytová s.r.o.) v průmyslové zóně není v rozporu se strategickými i rozvojovými plány Jihomoravského kraje i města Mikulova.

Plochu dotčeného území výstavbou záměru PARKOVIŠTĚ lze charakterizovat jako území pozměněné postupující urbanizací a vzhledem k tomuto vývoji není tato plocha perspektivní ani významná z environmentálních hledisek. Z těchto důvodů lze konstatovat, že realizací záměru PARKOVIŠTĚ nedojde k omezení trvale udržitelného využívání území ani dalších priorit, chápaných v širších územních souvislostech.

Relativní zastoupení, kvalita a schopnost regenerace přírodních zdrojů – V dotčeném území výstavbou záměru PARKOVIŠTĚ nejsou evidovány žádné zdroje nerostných surovin ani

jiných přírodních zdrojů. Vzhledem k charakteru stavby nebude mít provozování záměru PARKOVIŠTĚ žádné nároky na čerpání přírodních zdrojů.

Schopnost přírodního prostředí snášet zátěž – Vzhledem k charakteru stavby záměru PARKOVIŠTĚ, kde nejsou předpokládány žádné významné provozní nároky na přírodní zdroje ani produkce zátěží do přírodního prostředí lze konstatovat, že jeho realizace nepřinese žádnou významnější změnu ve schopnosti přírodního prostředí dotčeného území snášet zátěže proti stávajícímu stavu.

Souhrn údajů o vlivech záměru na veřejné zdraví a na životní prostředí

Na základě dokladovaných výsledků a závěrů provedených zjištění je možné konstatovat, že nebyly prokázány žádné významné nebo možné zhoršující vlivy způsobené provozováním záměru PARKOVIŠTĚ, které by byly příčinou nadlimitního ohrožení sledovaných složek životního prostředí nebo negativních dopadů na veřejné zdraví.

Vzhledem k těmto skutečnostem není předpokládán požadavek na realizaci žádných zvláštních ochranných opatření.

Obsah poskytnutých podkladů, údajů i znalostí o dotčeném území byl dostačující pro posouzení vlivů v podrobnostech vyžadovaných zjišťovacím řízením, zásadní nedostatky pro specifikaci možných negativních vlivů nebyly zjištěny.

Charakteristika předpokládaných vlivů záměru na obyvatelstvo a životní prostředí

Zvážení potenciálně významných vlivů záměru ve vztahu k rozsahu, přesahování státních hranic, velikosti, složitosti, pravděpodobnosti, trvání, frekvenci, vratnosti atd. – Účelem výstavby záměru PARKOVIŠTĚ je rozšíření stávající kapacity parkovacích stání na ploše uzavřeného parkoviště pro osobní vozidla zaměstnanců a zákazníky Servisního centra PT Mikulov.

Navržené umístění záměru PARKOVIŠTĚ je v souladu s platným Územním plánem města Mikulova na pozemku ležícím v území, které je určeno k funkčnímu využití V_P – plochy výroby a skladů.

Stavební provedení a další potřebné vybavení záměru PARKOVIŠTĚ bude odpovídat požadovanému standardu pro tento druh staveb. Potenciálně nejvýznamnější vlivy z hlediska možného ohrožení veřejného zdraví (hluková zátěž, znečištění ovzduší apod.) budou mít pouze místní a podlimitní dosah, zúžený na dotčené území v bezprostředním okolí navrženého záměru PARKOVIŠTĚ (plochy sousedních průmyslového areálu, popřípadě zemědělské pozemky).

Za této situace nejsou reálné žádné negativní vlivy z hlediska možného ohrožení veřejného zdraví nebo jiných negativních dopadů na populaci v dotčeném území výstavbou záměru PARKOVIŠTĚ.

9. ČÁST H – PŘÍLOHA

9.1.1. Vyjádření příslušného stavebního úřadu k záměru z hlediska územně plánovací dokumentace



Městský úřad Mikulov
odbor stavební a životního prostředí
 Náměstí 1, 692 01 Mikulov
 tel.: 519 444 555, fax: 519 444 500

SPIS. ZN.:	STZI/12684/2012/PROI
Č.J.:	MUMI 12015917
VYŘIZUJE:	Irena Prochásková
TEL.:	519444509
E-MAIL:	prochaskova@mikulov.cz
DATUM:	28.5.2012

PIKAZ BRNO, spol. s r.o.
 Šumavská 31
 612 54 Brno 12

Vyjádření z hlediska územního plánu k pozemku a stavbě v katastrálním území Mikulov na Moravě č. 68/2012

Městský úřad v Mikulově, odbor stavební a životního prostředí, jako příslušný úřad územního plánování dle § 6 odst. 1) zákona č. 183/2006 Sb., o územním plánování a stavebním řádu (dále jen „stavební zákon“), v souladu s ustanovením § 154 zákona č. 500/2004 Sb., správní řád, ve znění pozdějších předpisů, na základě Vaší žádosti ze dne 26.4.2012 tímto potvrzuje, že níže uvedené pozemky v katastrálním území Mikulov na Moravě se nachází v území určeném v souladu se schváleným **Územním plánem sídelního útvaru Mikulov - Změny č. 1** ze dne 13.9.2001, k následujícímu využití:

<u>pozemek parc.č.:</u>	<u>zóna :</u>	<u>funkční využití:</u>
4528/107	Vp	plochy výroby a skladů

K funkčnímu využití:

VÝROBNÍ AKTIVITY: zahrnují území výrobních aktivit je určeno především k umístování a uskutečňování výrobních činností průmyslových, zemědělských, kapacitních výrobních služeb a ostatních služeb včetně administrativy a provozoven. a to převážně v uzavřených areálech s minimální frekvencí styku s veřejností.

a) Obvyklé a přípustné využití území zahrnuje zařízení výroby a výrobních služeb průmyslových, popřípadě zemědělských, sklady a zařízení velkoobchodu, obvykle v uzavřených areálech, kde nedochází k časté frekvenci styku se zákazníky.

b) Podmínečně přípustné využití území zahrnuje výzkumné ústavy, zábavní zařízení a byty pro ostrahu nebo majitele zařízení.

c) Nepřípustné využití území zahrnuje bydlení a obslužné činnosti, děje a zařízení s bydlením bezprostředně související.

Předložený investiční návrh „Rozšíření Servisního centra PT BOSCH včetně parkoviště – Robert Bosch odbytová s.r.o. Praha“ je v souladu s výše uvedenou územně plánovací dokumentací města.

otisk razítka

Irena Prochásková
 odborný zaměstnanec

Obdrží: PIKAZ BRNO, spol. s r.o., IDDS: 4mhtbe7

9.1.2. Stanovisko orgánu ochrany přírody, pokud je vyžadováno podle § 45i odst. 1 zákona č. 114/1992 Sb., ve znění zákona č. 218/2004 Sb.**KRAJSKÝ ÚŘAD JIHOMORAVSKÉHO KRAJE**

Odbor životního prostředí

Žerotínovo náměstí 3/5, 601 82 Brno

Váš dopis zn.:		ENVING s.r.o.
Ze dne:	30. 5. 2012	Staňkova 557/18a
Č. j.:	JMK 61872/2012	602 00 Brno
Sp. zn.:	S – JMK 61872/2012 OŽP/Kch	IČ: 46903003
Vyřizuje:	Ing. Marek Krchňavý	
Telefon:	541 654 320	
Datum:	11. 5. 2012	

Stanovisko orgánu ochrany přírody k možnosti existence významného vlivu záměru „Parkoviště – rozšíření Servisního centra PT Mikulov na pozemku p.č. 4528/107 v k.ú. Mikulov na Moravě“ na lokality soustavy Natura 2000

Krajský úřad Jihomoravského kraje, odbor životního prostředí jako orgán ochrany přírody, příslušný podle ustanovení § 77a odst. 4) písm. n) zákona č. 114/1992 Sb., o ochraně přírody a krajiny ve znění pozdějších předpisů vyhodnotil na základě Vaší žádosti podané dne 30. 5. 2012 možnosti vlivu výše uvedeného záměru na lokality soustavy Natura 2000 a vydává

s t a n o v i s k o

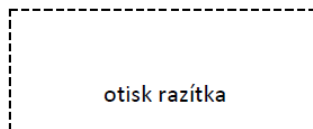
podle § 45i odstavce 1) téhož zákona v tom smyslu, že hodnocený záměr

n e m ů ž e m í t v ý z n a m n ý v l i v

na žádnou evropsky významnou lokalitu nebo ptačí oblast.

Výše uvedený závěr orgánu ochrany přírody vychází z úvahy, že hodnocený záměr svou lokalizací zcela mimo území prvků soustavy Natura 2000 a svou věcnou povahou nemá potenciál způsobit přímé, nepřímé či sekundární vlivy na jejich celistvost a příznivý stav předmětů ochrany.

Toto odůvodněné stanovisko se vydává postupem podle části čtvrté zákona č. 500/2004 Sb., správní řád a nejedná se o rozhodnutí ve správním řízení. Tento správní akt nenahrazuje jiná správní opatření a rozhodnutí, která se k hodnocené aktivitě vydávají podle zvláštních právních předpisů.



JUDr. Pavel Nesvatba v. r.
vedoucí oddělení ochrany přírody a krajiny

Za správnost vyhotovení: Anna Foltová

IČ	DIČ	Telefon	Fax	E-mail	Internet
708 88 337	CZ70888337	541 654 320	541 651 209	Krchnavy.marek@kr-jihomoravsky.cz	www.kr-jihomoravsky.cz

10. ZÁVĚR

zpracovatel Oznámení záměru s názvem:

PARKOVIŠTĚ – stavba „Rozšíření Servisního centra PT Mikulov“

při zohlednění:

- funkčního charakteru stavby záměru,
- navrženého umístění stavby záměru,
- posouzení stávajícího stavu životního prostředí v dotčeném území,
- vyhodnocení předpokládaných vlivů záměru na veřejné zdraví a sledované složky životního prostředí,
- a při zajištění některých zásad a dílčích problémů specifikovaných pro přípravu, realizaci a provozování stavby záměru,

došel k závěru, že realizace záměru PARKOVIŠTĚ je pro dotčené území únosná a přijatelná.

Při přípravě, realizaci a provozování záměru PARKOVIŠTĚ budou zohledněny zásady a dílčí problémy specifikované v části D. 5.4 tohoto Oznámení.

Jak vyplývá z těchto požadavků, žádný z nich nepřesahuje rámec běžných povinností, vyplývajících z platné právní úpravy pro provádění staveb a pro zajištění ochrany veřejného zdraví i životního prostředí.

Zpracovatel Oznámení proto navrhuje, aby příslušný úřad proces posuzování vlivů na životní prostředí pro záměr PARKOVIŠTĚ, který je vedený podle § 7 zákona č. 100/2001 Sb., v platném znění, ukončil již ve zjišťovacím řízení.

Datum zpracování Oznámení:

V Brně dne 12. června 2012

Jméno, příjmení, bydliště a telefon zpracovatele Oznámení v zastoupení dalších osob, které se podílely na zpracování:

Ing. Miroslav Lepka

ENVING s.r.o. Staňkova 557/18a, 602 00 Brno
tel/fax: 549 210 356, 541 240 857, e-mail: lepka@enving.cz

Podpis zpracovatele Oznámení:

.....

Ing. Miroslav Lepka