

Organizace oprávněná k provozování živnosti Posuzování vlivů na životní prostředí dle zákona č. 100/2001 Sb. o posuzování vlivů na životní prostředí, na základě Živnostenského listu vydaného Mm Brna č.j. 10039/03 ze dne 13.1.2003.

Organizace autorizovaná k výkonu úředního měření hluku v pracovním a mimopracovním prostředí, akustického výkonu a stavební akustiky, rozhodnutím ÚNMZ pod č.j. 740/01/20 ze dne 14. září 2001.

Akreditovaná zkušební laboratoř č.1510 pro měření hluku v pracovním i mimopracovním prostředí a pro měření emisí znečišťujících látek – osvědčení o akreditaci č.492/2010 vydané ČIA dne 22.12.2010.

Osoba autorizovaná podle zákona o ovzduší č. 86/2002 Sb., § 15 rozhodnutími MŽP ČR:

- ke zpracování rozptylových studií č.j. 2565/820/07/DK ze dne 19.6.2003 prodlouženého do 30.6.2016 rozhodnutím č.j. 1779/780/11/AK 57792/ENV/11 ze dne 3.8.2011,

- ke zpracování odborných posudků č.j. 2331/740/MS ze dne 8.7.2003 prodlouženého do 31.7.2013 rozhodnutím č.j. 2213/820/08/IB ze dne 11.7.2008.

OZNÁMENÍ

záměru pro zjišťovací řízení dle zákona č. 100/2001 Sb. o posuzování vlivů na životní prostředí, v platném znění

Záměr:

ROZŠÍŘENÍ AREÁLU v Telnici

Oznamovatel:

**Princ parket s.r.o.
Draha 427, 664 59 Telnice**

Zpracovatel Oznámení:

Ing. Miroslav Lepka

držitel autorizace podle zákona č. 100/2001 Sb. v platném znění, §19 a §24 (osvědčení MŽP ČR o odborné způsobilosti k hodnocení vlivu staveb a činností na životní prostředí č.j. 4448/729/OPV/93 z 10.5.1994)

Brno, květen 2013

OBSAH:

1.	ÚVODNÍ ČÁST	5
2.	ČÁST A – ÚDAJE O OZNAMOVATELI.....	7
2.1.	Obchodní firma.....	7
2.2.	IČ	7
2.3.	Sídlo (bydliště)	7
2.4.	Jméno, příjmení, bydliště a telefon oprávněného zástupce oznamovatele	7
3.	ČÁST B – ÚDAJE O ZÁMĚRU	8
3.1.	ZÁKLADNÍ ÚDAJE	8
3.1.1.	Název záměru a jeho zařazení podle přílohy č.1	8
3.1.2.	Kapacita (rozsah) záměru	8
3.1.3.	Umístění záměru (kraj, obec, katastrální území).....	8
3.1.4.	Charakter záměru a možnost kumulace s jinými záměry	10
3.1.5.	Zdůvodnění potřeby záměru a jeho umístění, včetně přehledu zvažovaných variant a hlavních důvodů (i z hlediska životního prostředí) pro jejich výběr, resp. odmítnutí	10
3.1.6.	Stručný popis technického a technologického řešení záměru	10
3.1.7.	Předpokládaný termín zahájení realizace záměru a jeho dokončení	16
3.1.8.	Výčet dotčených územně samosprávných celků.....	16
3.1.9.	Výčet navazujících rozhodnutí podle § 10 odst. 4 a správních úřadů, které budou tato rozhodnutí vydávat	16
3.2.	ÚDAJE O VSTUPECH.....	17
3.2.1.	Půda (záběr půdy).....	17
3.2.2.	Voda (odběr a spotřeba vody).....	19
3.2.3.	Ostatní (surovinové a energetické zdroje)	20
3.3.	ÚDAJE O VÝSTUPECH.....	23
3.3.1.	Ovzduší (množství a druh emisí do ovzduší)	23
3.3.2.	Vody (množství odpadních vod a jejich znečištění).....	24
3.3.3.	Odpady (kategorizace a množství odpadů).....	25
3.3.4.	Ostatní (rizika havárií vzhledem k navrženému použití látek a technologií, hluk a vibrace)	26
4.	ČÁST C – ÚDAJE O STAVU ŽIVOTNÍHO PROSTŘEDÍ V DOTČENÉM ÚZEMÍ ...	32
4.1.	VÝČET NEJZÁVAŽNĚJŠÍCH ENVIROMENTÁLNÍCH CHARAKTERISTIK DOTČENÉHO ÚZEMÍ	33
4.2.	STRUČNÁ CHARAKTERISTIKA STAVU SLOŽEK ŽIVOTNÍHO PROSTŘEDÍ V DOTČENÉM ÚZEMÍ, KTERÉ BUDOU PRAVDĚPODOBNĚ VÝZNAMNĚ OVLIVNĚNY	35
4.2.1.	Stávající stav znečištění ovzduší	36
4.2.2.	Stávající stav hlukové zátěže.....	37
4.2.3.	Ostatní složky životního prostředí.....	38
5.	ČÁST D – ÚDAJE O VLIVECH ZÁMĚRU NA VEŘEJNÉ ZDRAVÍ A ŽIVOTNÍ PROSTŘEDÍ	40
5.1.	CHARAKTERISTIKA MOŽNÝCH VLIVŮ A ODHAD JEJICH VELIKOSTI A VÝZNAMNOSTI (Z HLEDISKA PRAVDĚPODOBNOSTI, DOBY TRVÁNÍ, FREKVENCE A VRATNOSTI).....	40
5.1.1.	Vliv záměru RAT na znečištění ovzduší	40
5.1.2.	Vliv záměru RAT na hlukovou zátěž	41
5.1.3.	Ostatní složky životního prostředí.....	42
5.2.	ROZSAH VLIVŮ VZHLEDEM K ZASAŽENÉMU ÚZEMÍ A POPULACI	42

5.3.	ÚDAJE O MOŽNÝCH VÝZNAMNÝCH NEPŘÍZNIVÝCH VLIVECH PŘESAHOJÍCÍCH STÁTNÍ HRANICE	42
5.4.	OPATŘENÍ K PREVENCI, VYLOUČENÍ, SNÍŽENÍ, POŘÍPADĚ KOMPENZACI NEPŘÍZNIVÝCH VLIVŮ	43
5.5.	CHARAKTERISTIKA NEDOSTATKŮ VE ZNALOSTECH A NEURČITOSTÍ, KTERÉ SE VYSKYTLY PŘI SPECIFIKACI VLIVŮ	44
6.	ČÁST E - POROVNÁNÍ VARIANT ŘEŠENÍ ZÁMĚRU (pokud byly předloženy)	45
7.	ČÁST F – DOPLŇJÍCÍ ÚDAJE.....	46
7.1.	MAPOVÁ A JINÁ DOKUMENTACE TÝKAJÍCÍ SE ÚDAJŮ V OZNÁMENÍ ...	46
7.2.	DALŠÍ PODSTATNÉ INFORMACE OZNAMOVATELE	46
8.	ČÁST G - VŠEOBECNĚ SROZUMITELNÉ SHRUTÍ NETECHNICKÉHO CHARAKTERU	46
9.	ČÁST H – PŘÍLOHA	49
9.1.1.	Vyjádření příslušného stavebního úřadu k záměru z hlediska územně plánovací dokumentace	49
9.1.2.	Stanovisko orgánu ochrany přírody, pokud je vyžadováno podle § 45i odst. 1 zákona č. 114/1992 Sb., ve znění zákona č. 218/2004 Sb.	51
10.	ZÁVĚR	52

1. ÚVODNÍ ČÁST

Společnost ENVING s.r.o. byla pověřena k vypracování Oznámení pro zjišťovací řízení, podle § 7 zákona č. 100/2001 Sb. (zákon o posuzování vlivů na životní prostředí), pro záměr „ROZŠÍŘENÍ AREÁLU v Telnici“ (dále v textu jen RAT).

Ve společnosti ENVING s.r.o. byl řešením této problematiky pověřen Ing. Miroslav Lepka, který je držitelem osvědčení odborné způsobilosti vydaného MŽP ČR pod č.j. 4448/729/OPV/93, jehož kopie je následně doložena.

Na vlastním vypracování Oznámení se podíleli další pracovníci společnosti, specialisté na jednotlivé odborné okruhy řešených problémů v oblasti ochrany životního prostředí.

Předmětem záměru RAT je výstavba nového skladového objektu pro hotové výrobky oznamovatele.

Oznamovatelem a investorem záměru RAT je firma:

Princ parket s.r.o., Draha 427, Telnice, PSČ 664 59.

Projektantem stavby záměru RAT je:

Ing. arch. Luděk Stojan, Mozolky 2569/54, Brno - Žabovřesky, PSČ 616 00.

Oznámení pro zjišťovací řízení, podle § 7 zákona č. 100/2001 Sb. o posuzování vlivů na životní prostředí, v platném znění, je pro záměr RAT vypracováno v rozsahu dle přílohy č. 3 zákona, s přihlédnutím k zásadám pro zjišťovací řízení dle přílohy č. 2 zákona.

Výchozím podkladem k vypracování Oznámení pro záměr RAT je projekt na úrovni DÚŘ a další informace projektanta o stavbě a provozování nového skladového objektu.

Výstavba záměru RAT je navržena na volných pozemcích v k.ú. 765767 Telnice u Brna.

Dopravně bude nový skladový objekt záměru RAT napojen na silnici II/380 Telnice – Moutnice, přes stávající vjezd do areálu firmy Princ parket s.r.o..

Charakteru záměru RAT je přizpůsobena hloubka rozpracovanosti jednotlivých statí Oznámení, kde nejsou ve větších podrobnostech řešeny vlivy na životní prostředí, které u tohoto typu staveb nejsou reálné, nebo nejsou ani předpokládány.

Navrhované stavební provedení i technické vybavení stavby záměru RAT odpovídá současně požadovaným standardům pro tento druh staveb a pro její realizaci budou použity běžné a dostupné materiály.

Životnost stavby záměru RAT není určena, ale lze ji řádově odhadnout na desítky roků, proto není provedeno posuzování z období odstraňování této stavby. Pro takto odhadem stanovený časový horizont životnosti stavby by bylo v současné době odvážené provádět jakákoliv hodnocení. Po dožití této stavby musí být její odstranění provedeno v souladu s platnými předpisy.

Vzhledem k charakteru a způsobu využívání stavby záměru RAT, je problematika možného vzniku havárií a havarijních stavů posouzena v rozsahu, který odpovídá úrovni informací o záměru RAT známých v době vypracování Oznámení.

Č.j.: 4448/729/OPV/93

Datum vydání: 10.5.1994

OSVĚDČENÍ

Titul, jméno, příjmení Ing. Miroslav LepkaTrvalé bydliště Gruzínská 1, 625 00 BrnoDatum narození, rodné číslo 23.8.1946, 460823/430

Ministerstvo životního prostředí České republiky v dohodě s Ministerstvem zdravotnictví České republiky podle § 6 odst. 3 a § 9 odst. 2 zákona ČNR č. 244/1992 Sb., o posuzování vlivů na životní prostředí

v y d á v á

OSVĚDČENÍ ODBORNÉ ZPŮSOBILOSTI

ke zpracování dokumentací o hodnocení vlivu stavby, činnosti nebo technologie na životní prostředí (§ 5 odst. 3 a § 6 odst. 1 a příloha 3 zákona ČNR č. 244/1992 Sb.) a ke zpracování posudků hodnotících vlivy staveb, činností a technologií na životní prostředí (§ 9 zákona ČNR č. 244/1992 Sb.).



kulaté razítko

Předseda komise..... *[Signature]*Tajemník komise.... *[Signature]*

2. ČÁST A – ÚDAJE O OZNAMOVATELI

2.1. OBCHODNÍ FIRMA

Princ parket s.r.o.

2.2. IČ

IČ: 269 06 198

2.3. SÍDLO (BYDLIŠTĚ)

Draha 427
664 59 Telnice

2.4. JMÉNO, PŘÍJMENÍ, BYDLIŠTĚ A TELEFON OPRÁVNĚNÉHO ZÁSTUPCE OZNAMOVATELE

Oprávněný zástupce oznamovatele:	Karel Hrdlička, jednatel
Bydliště:	Moutnice14, PSČ 664 55
Telefon:	777 743 929
	karel@princparket.cz

3. ČÁST B – ÚDAJE O ZÁMĚRU

3.1. ZÁKLADNÍ ÚDAJE

3.1.1. Název záměru a jeho zařazení podle přílohy č.1

Název záměru: „**ROZŠÍŘENÍ AREÁLU v Telnici**“.

(V dalším textu Oznámení je pro tento záměr používána zkratka RAT).

Zařazení záměru: Celková výměra navržené stavby záměru RAT (skladové haly I, II, III, manipulační plocha) bude přesahovat příslušnou limitní hodnotu, stanovanou v příloze č. 1 k zákonu č. 100/2001 Sb. o posuzování vlivů na životní prostředí a zařazení záměru RAT je podle přílohy č. 1 následující:

Kategorie II (záměry vyžadující zjišťovací řízení), sloupec B.

bod 10.6 Skladové nebo obchodní komplexy včetně nákupních středisek, o celkové výměře nad 3.000 m² zastavěné plochy;....

Příslušným úřadem k provedení zjišťovacího řízení je Krajský úřad Jihomoravského kraje – OŽP.

3.1.2. Kapacita (rozsah) záměru

Ve vztahu ke stanovené příslušné limitní hodnotě přílohou č. 1 k zákonu č. 100/2001 Sb. je pro záměr RAT určující údaj o celkové výměře zastavěné plochy navrženou stavbou skladového objektu.

Názvy, číselné označení a výměry jednotlivých částí skladového objektu jsou zjišťovány podle výkresů záměru RAT – Koordinační situace a Půdorys 1.NP:

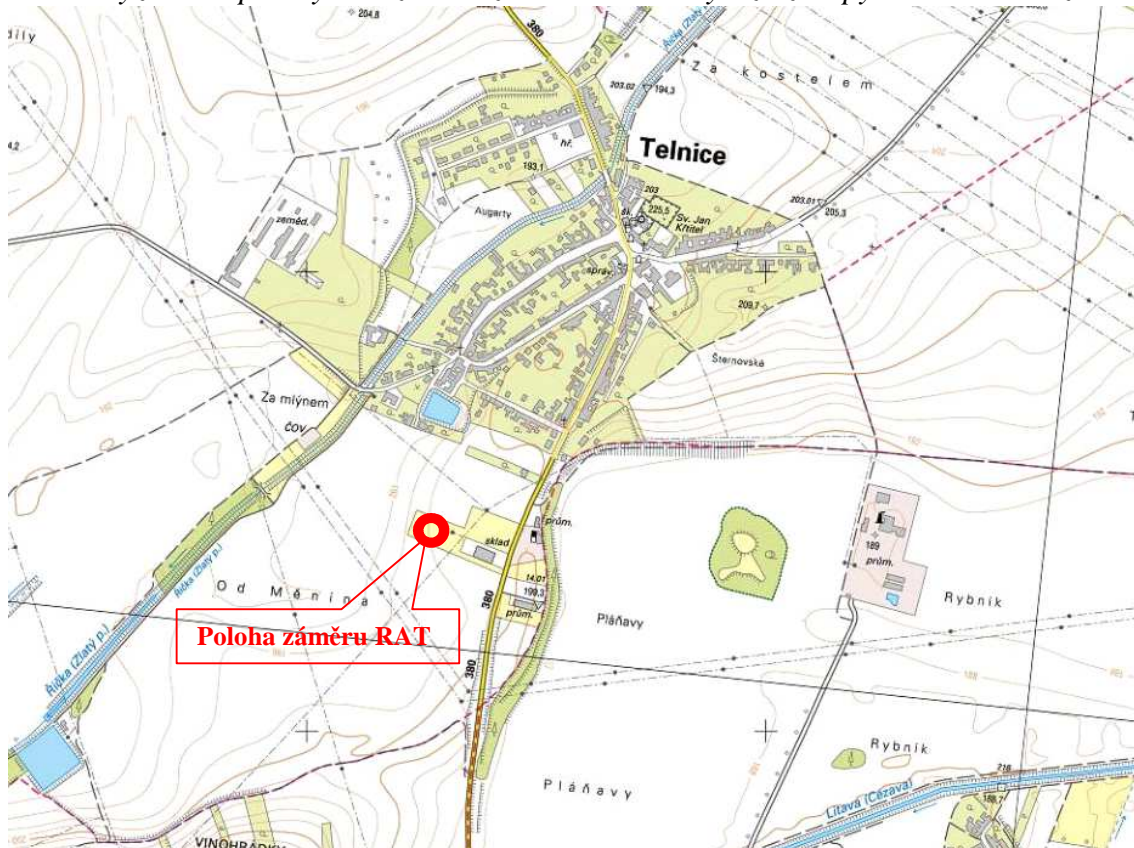
Skladová hala 1	969,44 m ²
Skladová hala II a III	1.855,04 m ²
Manipulační plocha	409,20 m ²
Zastavěná plocha	3.233,68 m² celkem

3.1.3. Umístění záměru (kraj, obec, katastrální území)

Výstavba záměru RAT je navržena na nezastavěných pozemcích navazujících ze západní strany na stávající areál firmy Princ parket s.r.o.

Kraj:	Jihomoravský kraj
Okres:	Brno – venkov
Obec:	Telnice
Katastrální území:	765767 Telnice u Brna

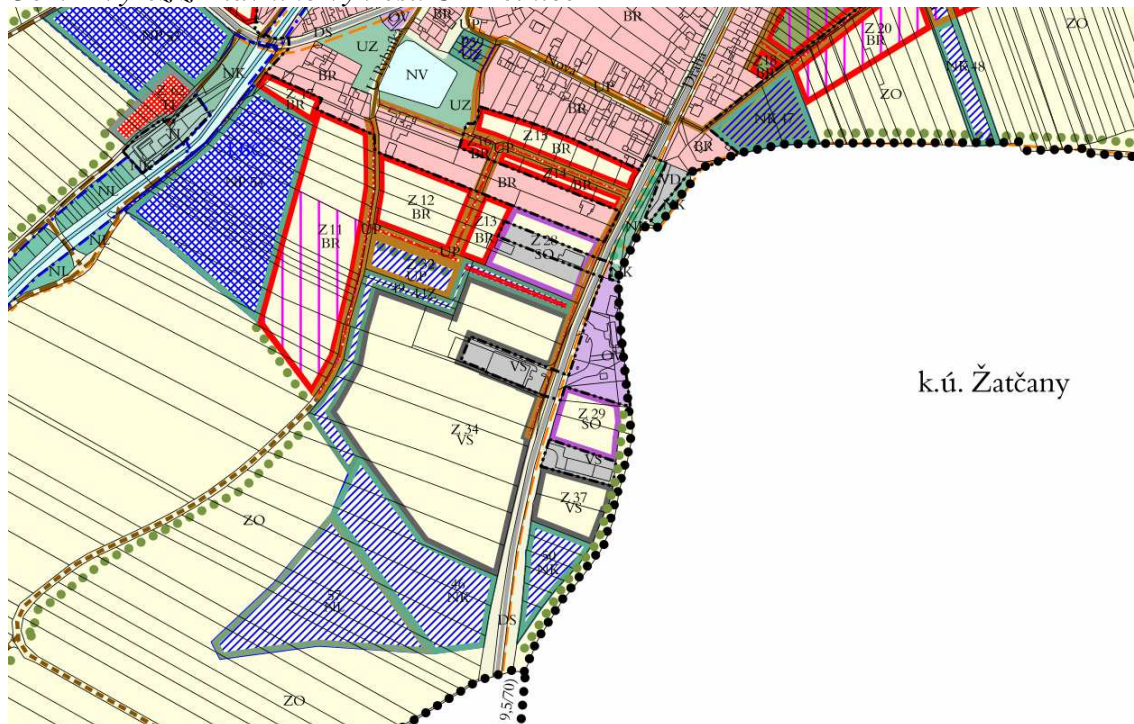
Obr. 1 Vyznačení polohy navrženého záměru RAT ve výřezu z mapy širší situace území



Informace k umístění záměru RAT podle územně plánovací dokumentace

Podle Hlavního výkresu územního plánu Telnice jsou pozemky pro výstavbu navrženého záměru RAT součástí ploch s rozdílným způsobem využití, jedná se o zastavitelnou plochu s označením Z 34, požadované využití VS – plochy výroby a skladování (viz doložený výřez z Hlavního výkresu ÚP).

Obr. 2 Výřez z Hlavního výkresu ÚP Telnice



Lze konstatovat, že navržené umístění záměru RAT je v souladu s ÚP Telnice, stanovené podmínky budou respektovány (viz Vyjádření příslušného stavebního úřadu k záměru RAT z hlediska územně plánovací dokumentace, obsažené v části H – Příloha tohoto Oznámení).

3.1.4. Charakter záměru a možnost kumulace s jinými záměry

Záměr RAT je podle předané DÚŘ koncipován jako výstavba nového skladového objektu, zahrnujícího 3 skladové haly a manipulační plochu.

Skladový objekt bude využíván pouze pro skladování hotových výrobků (dřevěné parkety), které budou na paletách převáženy ze stávající výrobní haly v areálu firmy Princ parket s.r.o.

Skladový objekt záměru RAT není podle DÚŘ stavebně navržen pro skladování nebezpečných chemických látek a přípravků (jako např. pesticidy, kapalná hnojiva, apod.) ani hořlavin (např. pohonné hmoty, barvy a laky apod.) nebo jiných materiálů vyžadujících zvláštní režim skladování a provozování.

Přeprava hotových výrobků z výrobní haly bude prováděna na paletových vozících. Odvoz výrobků bude zajišťován automobilovou dopravou na vozidlech zákazníků nebo odběratelů po stávající síti pozemních komunikací v území, na kterou bude skladový objekt napojen přes stávající vjezd na silnici II/380.

Skladový objekt záměru RAT je z hlediska umístění navržen na nezastavěných pozemcích v k.ú. 765767 Telnice u Brna, které jsou ÚP Telnice zahrnuty do zastavitelné plochy Z 34 s požadovaným využitím VS – plochy výroby a skladování.

V současné době nejsou k dispozici informace o umístění jiných podnikatelských záměrů na zastavitelné ploše Z 34, možnosti kumulace s vlivy jiných obdobných záměrů nejsou tedy předpokládány.

3.1.5. Zdůvodnění potřeby záměru a jeho umístění, včetně přehledu zvažovaných variant a hlavních důvodů (i z hlediska životního prostředí) pro jejich výběr, resp. odmítnutí

Podrobnější zdůvodnění potřeby záměru RAT a jeho navrženého umístění (včetně přehledu zvažovaných variant a hlavních důvodů pro jejich výběr, resp. odmítnutí) na zastavitelné ploše Z 34 (VS – plochy výroby a skladování) není v předložené DÚŘ řešeno. Výběr pozemků pro realizaci záměru RAT zřejmě souvisí s potřebami firmy Princ parket s.r.o. na rozšíření skladových ploch vyráběného sortimentu zboží a jejich návaznost na výrobu.

Dalšími argumenty pro výběr pozemků k umístění záměru RAT může být soulad s ÚP Telnice a vyhovující dopravní napojení na síť pozemních komunikací v území, apod.

Podle zadání a požadavků oznamovatele byl vypracován projekt pro konkrétní umístění záměru RAT. Zpracovaný projekt na úrovni DÚŘ pak řeší především stavební provedení a základní technické vybavení skladového objektu záměru RAT, včetně zajištění dalších potřebných podmínek pro jeho provozování. Z těchto důvodů je DÚŘ řešena jako jednovariantní a žádná další varianta z hlediska stavebního provedení nebo jiného umístění záměru RAT nebyla předložena.

Zpracované jednovariantní řešení záměru RAT je v následujících částech Oznámení posuzováno z hlediska možných vlivů na sledované složky životního prostředí a na veřejné zdraví.

3.1.6. Stručný popis technického a technologického řešení záměru

Řešení stavby záměru RAT je z uvedených hledisek ve zpracované DÚŘ stručně popsáno následovně.

Urbanistické, architektonické a výtvarné řešení

Stávající areál firmy Princ parket s.r.o. se nachází směrem na jih od centra obce Telnice, v blízkosti silnice II/380, naproti ČSPHM – BENTEL, s.r.o.. Vjezd do areálu firmy Princ parket s.r.o. je řešen formou odbočujícího a řadícího pruhu (viz doložené fotografie).

Na odbočení navazuje malé stávající parkoviště (cca 16 stání) situované před hlavním vstupem do prodejní haly, obslužná komunikace pokračuje podél severní fasády objektu a je ukončena stávající manipulační plochou za výrobní halou, která slouží rovněž k otáčení obsluhujících kamionů. Na parkoviště před objektem navazuje chodník, který pokračuje podél objektu k zaměstnaneckému vstupu na severní fasádě objektu. Pozemky určené pro výstavbu skladového objektu záměru RAT jsou situovány až za stávající manipulační plochou.

Obr. 3 Pohledy na stávající areál firmy Princ parket s.r.o.



Vzhledem k tomu, že stávající obslužná komunikace v areálu nevyhovuje na obousměrný provoz, je navržena nová komunikace podél jižní fasády stávajícího objektu až k rozšířené manipulační ploše před navrženým skladovým objektem. Z manipulační plochy jsou navrženy hlavní vjezdy a vstupy do jednotlivých hal skladového objektu. Z důvodů zajištění požárního zásahu je po obvodu skladového objektu navržena zpevněná komunikace s krytem ze zatravnovacích tvárnic.

Odsazení skladového objektu od hranice pozemku umožní vybudování ochranného terénního valu se zelení, který tak v budoucnu odcloní skladový objekt od sousední plochy výstavby za připravovaným prodloužením místní komunikace a pásem veřejné zeleně.

Navržený skladový objekt záměru RAT zahrnuje celkem tři haly, které jsou navzájem propojeny a tvoří kompaktní monoblok o půdorysných rozměrech 48,7 x 66,4 m.

Architektonicky bude stavba záměru RAT navazovat na stávající výrobní objekt. Objemově se jedná o jednoduchý monoblok se sedlovým zastřešením jednotlivých ocelových hal s hřebenovými světlíky. Haly budou opláštěny stěnovými a střešními PUR panely.

Technické řešení

Nově navržená stavba skladového objektu záměru RAT dispozičně odděluje jednotlivé haly, které jsou navzájem propojeny pouze dvojicí sekčních vrat. Hala I je navržena volná, bez vnitřního dělení. Hala II obsahuje při východní fasádě vnitřní jednopodlažní vestavbu, ve které se nacházejí WC pro muže a ženy, denní místnost a kancelář mistra. Hala III pak opět v jednopodlažním vestavku zahrnuje dva příruční sklady. V čelech hal II a III, u obou hlavních vjezdů, je navrženo přestřešení rozšíření manipulační plochy.

Jednotlivé haly budou realizovány postupně. V první etapě se postaví skladová hala I se sedlovou střechou o půdorysných rozměrech 66,4 x 14,5 m a výškou po okap 4,0 m. Modul příčných vazeb je 6,0 m. Použije se upravená stávající nosná ocelová konstrukce haly s nosnými dvoukloubovými příčnými vazbami s táhlem. Nosné profily této konstrukce jsou z uzavřených profilů s proměnnou výškou – profily jsou svařeny z dvojice ohýbaných U profilů a dvojice plechů tl. 4 mm, táhla jsou z trubek. Úprava spočívá ve zkrácení sloupů na požadovanou míru. Vaznice jsou z IPE profilů. Konstrukce bude doplněna novými stěnovými sloupky z IPE profilů ve štítech. Hala bude opláštěna PUR panely a ve střeše bude hřebenový světlík 54,0 x 4,0 m. Stabilita objektu bude zabezpečena dvojicí ztužidel z táhel s napínači, která proběhnou mezi dvojicí příčných vazeb od kotvení přes vrchol haly až po druhé kotvení.

Ve druhé etapě pak bude zrealizována dvojice skladových hal II a III. Haly mají půdorysné rozměry 34,0 x 54,4m. Modul příčných vazeb je opět 6,0 m, dva příčné moduly před halami budou pouze zastřešeny. Celková délka hal je pak 66,4 m. Konstruktivní řešení obou hal bude shodné s halou I.

Haly budou založeny na plošných základech, základové poměry jsou dle zprávy o IG průzkumu jednoduché. Základová spára bude ve vrstvách relativně únosných základových půd v hloubce cca 0,50 – 1,00 m pod úroveň rostlého terénu s výpočtovou únosností $R_{dt} = 200 - 400$ kPa. Vrstva navážek a humusové hlíny bude odstraněna. Kvůli výškovému osazení bude nutno pod podlahovou deskou provést hutněný násyp.

Haly II a III budou rovněž opláštěny PUR panely a ve střeších budou opatřeny hřebenovými světlíky.

Technologické vybavení

Ve vnitřních prostorách skladových hal není uvažováno s instalací žádných technologických a výrobních zařízení, budou využívány pouze pro skladování hotových výrobků na paletách.

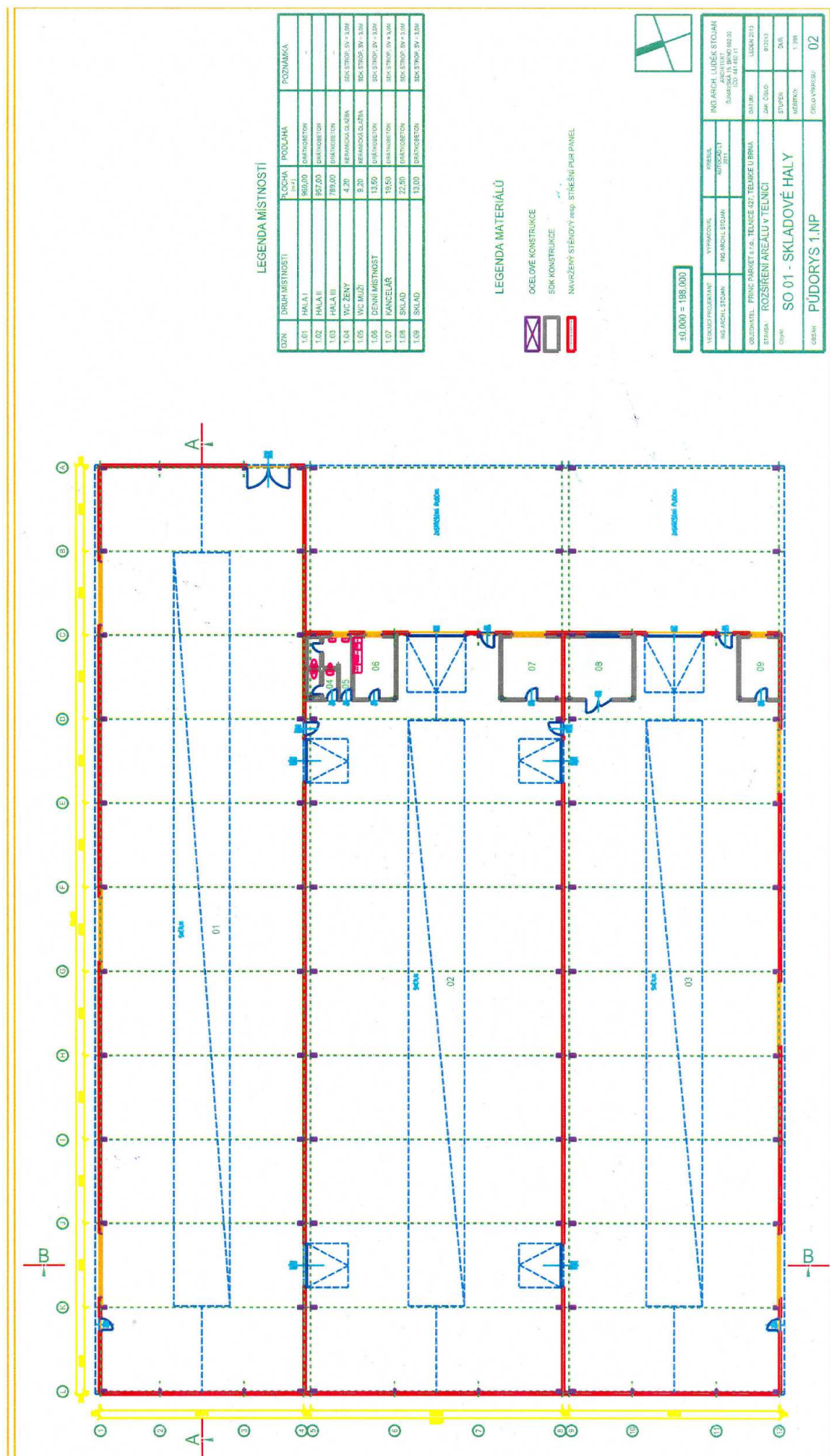
Předpokládaný počet zaměstnanců a provozní podmínky

Ve skladovém objektu je uvažováno s celkem 10 zaměstnanci (cca 7 mužů a 3 ženy).

Provozní doba – jednosměnný provoz v průběhu denní doby.

Před skladovací halou I je navržena parkovací plocha pro 4 osobní vozidla zaměstnanců.

Stručně popsané technické a technologické řešení stavby záměru RAT je doloženo kopiemi výkresů Koordináční situace, Půdorys 1.NP a Pohledy.



LEGENDA MÍSTNOSTI

DZN	DRUH MÍSTNOSTI	PLOCHA m ²	PODLAHA	POZNAMKA
1.01	HALA I	98,00	OPRÁVĚNÝ BETON	
1.02	HALA II	957,00	OPRÁVĚNÝ BETON	
1.03	HALA III	789,00	OPRÁVĚNÝ BETON	
1.04	WC ZENY	4,20	KERAMICKÁ LAJCHA	SKL. STROP. SV. 1,0M
1.05	WC MUŽI	2,20	KERAMICKÁ LAJCHA	SKL. STROP. SV. 1,0M
1.06	DENNÍ MÍSTNOST	13,90	OPRÁVĚNÝ BETON	SKL. STROP. SV. 1,0M
1.07	KANCELÁŘ	22,90	OPRÁVĚNÝ BETON	SKL. STROP. SV. 1,0M
1.08	SKLAD	19,50	OPRÁVĚNÝ BETON	SKL. STROP. SV. 1,0M
1.09	SKLAD	13,00	OPRÁVĚNÝ BETON	SKL. STROP. SV. 1,0M

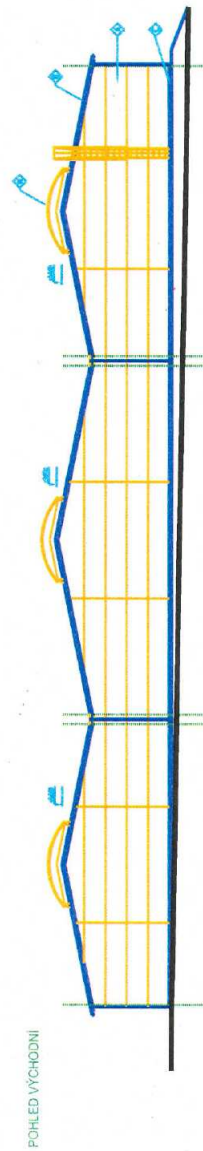
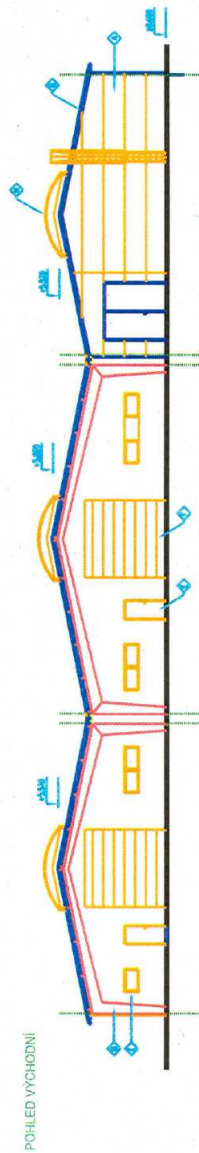
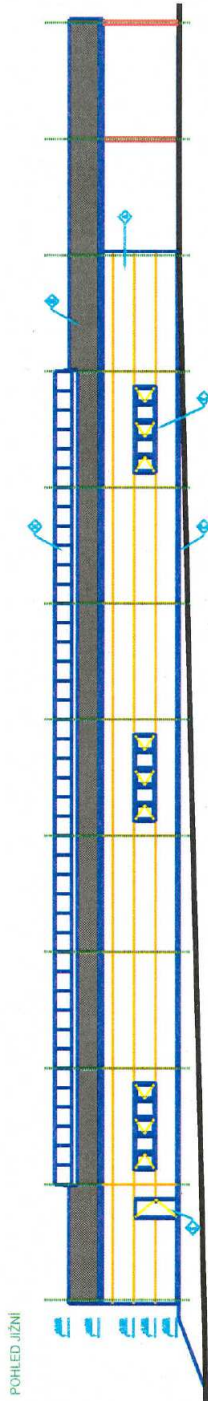
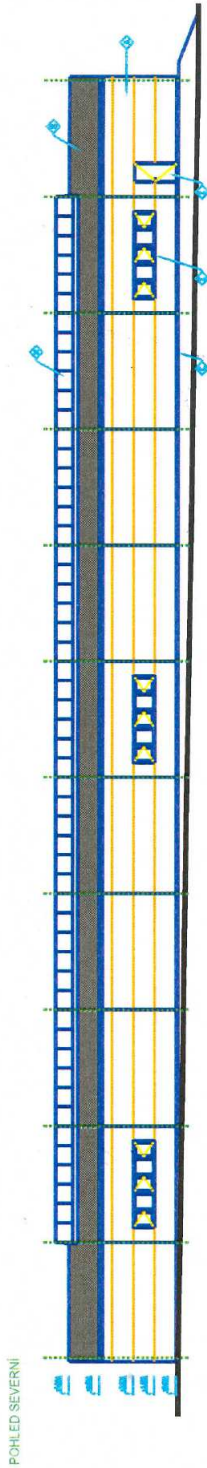
LEGENDA MATERIÁLŮ

-  OCELOVÉ KONSTRUKCE
-  SKK KONSTRUKCE
-  NAVRŽENÝ STĚNOVÝ NEBO STŘEŠNÍ PUR PANEL

1:1000 = 180,000



VEŠKOVÝ PROJEKTANT	VEŠKOVÝ	PROJEKT	INS ARCH. LUDĚK STOLJAN
INS ARCH. STOLJAN	ROZŠÍŘENÍ	ARCHIT. STAVBY	INS ARCH. LUDĚK STOLJAN
OBJEDNATEL	FRNČEK PARKET s.r.o. - TELNICE 027	TEMA	ROZŠÍŘENÍ AREÁLU V TELNICI
STAVBA	ROZŠÍŘENÍ AREÁLU V TELNICI	STAVBA	SO 01 - SKLADOVÉ HALY
ČÍSLO	01	STAVBA	02
ČÍSLO	01	STAVBA	02
ČÍSLO	01	STAVBA	02
ČÍSLO	01	STAVBA	02



LEGENDA PRŮŘEZŮ

- A. Stropní nosník, svislá síla, 2000
- B. Stropní nosník, svislá síla, 2000
- C. Stropní nosník, svislá síla, 2000
- D. Stropní nosník, svislá síla, 2000
- E. Stropní nosník, svislá síla, 2000
- F. Stropní nosník, svislá síla, 2000
- G. Stropní nosník, svislá síla, 2000
- H. Stropní nosník, svislá síla, 2000
- I. Stropní nosník, svislá síla, 2000
- J. Stropní nosník, svislá síla, 2000

ROZŠÍŘENÍ PROJEKTANT	VYPRACOVATEL	AREÁL	ING. ARCH. T. LUDÉK STOLJAN
PROJEKTANT	ING. ARCH. T. LUDÉK STOLJAN	ADRESA	BRNO, ŠTŮPÁKOVY BRNO 002 00
OBJEDNATEL	PRŮM. PARKET s.r.o. - TELNICE 427 - TELNICE U BRNA	DATA	LEZEN 001
STAVBA	ROZŠÍŘENÍ AREÁLU V TELNICI	ZNAČ. ČÍSLO	020/03
OBJEM	SO 01 - SKLADOVÉ HALY	STUPĚŇ	004
ČÍSLO	POHLEDY	VERZE	1-200
		ČÍSLO PROJEKTU	04

3.1.7. Předpokládaný termín zahájení realizace záměru a jeho dokončení

Výstavba skladového objektu záměru RAT bude pravděpodobně rozdělena na 2 etapy. První etapa bude zahrnovat výstavbu skladové haly I, ve druhé etapě pak budou postaveny skladové haly II a III:

Předpokládaný termín zahájení výstavby (první etapa)	06/2013
Předpokládaný termín dokončení výstavby (druhá etapa)	05/2015
Délka výstavby cca 23 měsíců.	

3.1.8. Výčet dotčených územně samosprávných celků

Výstavba záměru RAT je navržena k realizaci na nezastavěných pozemcích, které se nachází podle územně plánovací dokumentace obce Telnice na zastavitelné ploše Z 34 pro výrobu a skladování (VS).

Vyšší územně správní celek:	Jihomoravský kraj
Okres:	Brno – venkov
Správní obvod obce s rozšířenou působností:	Šlapanice
Správní obvod obce s pověřeným obecním úřadem:	Šlapanice
Správní obvod obce:	Telnice
Katastrální území:	765767 Telnice u Brna

Vzhledem k charakteru a účelu záměru RAT není reálné, že vlivy z jeho výstavby a z jeho provozování budou zasahovat na území jiných územně samosprávných celků.

3.1.9. Výčet navazujících rozhodnutí podle § 10 odst. 4 a správních úřadů, které budou tato rozhodnutí vydávat

Příslušný stavební úřad – vyjádření k záměru z hlediska územně plánovací dokumentace, podle zákona č. 100/2001 Sb. v platném znění (viz část H – Příloha).

Příslušný orgán ochrany přírody – stanovisko k umístění záměru z hlediska požadavků ochrany přírody a krajiny (NATURA 2000), podle zákona č. 100/2001 Sb. v platném znění (viz část H – Příloha).

Příslušný orgán ochrany ZPF – souhlas k odnětí půdy ze zemědělského půdního fondu, podle zákona č. 334/1992 Sb. v platném znění (bude vyžádáno).

3.2. ÚDAJE O VSTUPECH

3.2.1. Půda (záběr půdy)

Záběr pozemků zemědělského půdního fondu vyvolaný záměrem RAT

Vlastní realizací záměru RAT budou dotčeny pozemky par. č. 1080/4, 1080/6, 1080/7, 1080/12, 3119, které se nachází v k.ú. Telnice u Brna 765767.

Základní informace k dotčeným pozemkům byly čerpány z údajů na internetových stránkách Český úřad zeměměřičský a katastrální (www.cuzk.cz – viz výřez z katastrální mapy a tabulka se základními údaji).

Podle katastru nemovitostí jsou všechny dotčené pozemky ve vlastnictví společnosti DABENA s.r.o., Draha 427, Telnice, PSČ 664 59.

Obr. 5 Výřez z katastrální mapy



Základní údaje k dotčeným pozemkům dle katastru nemovitostí

Parcelní číslo	Výměra (ha)	Druh pozemku	Ochrana	BPEJ – výměra (ha)	Třída ochrany zemědělské půdy ^{*)}
1080/4	0,3619	orná půda	ZPF	20501 – 0,3619	II. třída
1080/6	0,0462	orná půda	ZPF	20100 – 0,0451 20501 – 0,0011	I. třída II. třída
1080/7	0,1769	orná půda	ZPF	20100 – 0,0552 20501 – 0,1217	I. třída II. třída
1080/12	0,0995	ostatní plocha	--	--	--
3119	0,8341	orná půda	ZPF	20100 – 0,0451 20501 – 0,0011	I. třída II. třída

^{*)} Třída ochrany zemědělské půdy je stanovena podle vyhlášky č. 48/2011 Sb.

Číslice pětímístného kódu BPEJ vyjadřují:

1. místo - Klimatický region

2. a 3. místo - Hlavní půdní jednotka (HPJ), je syntetická agronomická jednotka

charakterizovaná půdním typem, subtypem, substrátem a zrnitostí včetně charakteru skeletovitosti, hloubky půdního profilu a vláhového režimu v půdě

4. místo - Kód kombinace sklonitosti a expozice ke světovým stranám

5. místo - Kód kombinace skeletovitosti (obsah šterku v ornici a šterku a kamene ve spodině) a hloubky půdy.

Podle klimatického regionu a hlavní půdní jednotky se stanovuje základní sazba odvodů při záboru zemědělské půdy ve smyslu přílohy A zákona ČNR č. 334/1992 Sb. v platném znění, podle celého kódu je pak stanovena třída ochrany ZP ve smyslu vyhlášky č. 48/2011 Sb. o stanovení tříd ochrany.

Dotčené pozemky na ploše výstavby záměru RAT patří podle kódu BPEJ do I. a do II. třídy ochrany ZP, které jsou metodickým pokynem ze dne 12.6.1996 definovány následovně:

Do I. třídy zemědělské půdy jsou zařazeny bonitně nejcenější půdy v jednotlivých regionech, převážně v plochách rovinných nebo jen mírně sklonitých, které je možno odejmout ze zemědělského půdního fondu pouze výjimečně, a to převážně na záměry související s obnovou ekologické stability krajiny, případně pro liniové stavby zásadního významu.

Do II. třídy ochrany jsou situovány zemědělské půdy, které mají v rámci jednotlivých klimatických regionů nadprůměrnou produkční schopnost. Ve vztahu k ochraně zemědělského půdního fondu jde o půdy vysoce chráněné, jen podmíněně odnímatelné a s ohledem na územní plánování také jen podmíněně zastavitelné.

Celková výměra pozemků, které budou dotčeny vlastní výstavbou záměru RAT, činí 1,5186 ha. Ve zpracované DÚŘ záměru RAT není přesná výměra trvalého záboru půd ZPF specifikována. Vzhledem k rozsahu vlastní stavby záměru RAT, kde zastavěná plocha činí 3.233,68 m² a vzhledem k tomu, že výstavba záměru RAT bude realizována pouze na malé části největšího dotčeného pozemku par. č. 3119, je reálný předpoklad, že celková výměra trvalého záboru půd ZPF bude menší než 1,0 ha. Přesná výměra trvalého záboru půd ZPF bude vyčíslena v žádosti o vynětí ze ZPF.

Předpokládaný trvalý zábor půd ZPF výměra do 1,00 ha

S dočasnými záborů půd ZPF pro výstavbu záměru RAT není v DÚŘ uvažováno.

Pro povolení umístění stavby záměru RAT na dotčených pozemcích musí být provedeno vynětí ze ZPF. Vzhledem k reálně předpokládané celkové výměře trvalého záboru půdy ZPF pod 1,0 ha, bude orgánem ochrany ZPF pracoviště příslušného obecního úřadu obce s rozšířenou působností. Podle stanovených kritérií bude rovněž určena sazba odvodů za trvalé odnětí půdy ze ZPF.

Před zahájením stavebních prací bude na zastavovaných pozemcích provedena skrývka vrstvy humózní zeminy. Objemová bilance humózní zeminy (ornice) není v DÚŘ stanovena, upřesnění bude provedeno před vlastní realizací záměru RAT na základě průzkumu.

Nakládání se skrytou ornici – návrh způsobu využití musí být součástí žádosti o odnětí půdy ze ZPF podané na příslušný orgán ochrany ZPF, podmínky nakládání a výši odvodů stanoví příslušný orgán.

Další nároky týkající zájmů ochrany ZPF nejsou u realizace záměru RAT předpokládány.

Poznámka pro postup zemních prací: V případě obnažení jakýchkoliv nálezů archeologického zájmu, podle § 22 odst. 2 zákona č. 20/1987 Sb. ve znění pozdějších předpisů, při provádění zemních prací budou další práce přerušeny a další postup prací bude přizpůsoben rozhodnutí pověřeného orgánu státní správy na poli ochrany kultury a památkové péče.

Zábor pozemků určených k plnění funkce lesa vyvolaný záměrem RAT

Na lokalitě určené pro výstavbu záměru RAT se nenachází žádné pozemky určené pro funkci lesa a ani vlastní výstavba nebude zasahovat do lesních pozemků nebo jejich ochranného pásma.

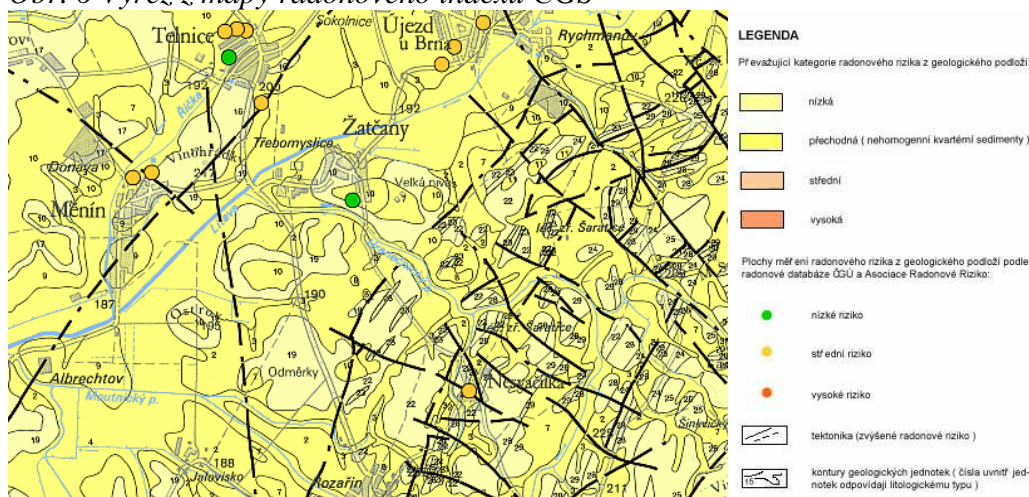
Žádné záborů půdy PUPFL nebudou prováděny.

Radonové riziko z geologického podloží

Radonový průzkum nebyl zatím zpracován. Podle orientačního zjištění z mapových podkladů radonového indexu zpracovaných ČGS, se však část území na jih od centra obce Telnice nachází na ploše nízké kategorie radonového rizika z geologického podloží.

Vzhledem k nízkému radonovému riziku z geologického podloží je předpoklad, že při kvalitním provedení stavebních prací, zejména těsnosti základových konstrukcí, prostupů inženýrských sítí, kvalitních izolací apod. by neměly být překročeny doporučené směrné hodnoty koncentrací OAR v interiéru navrhované výstavby $200 \text{ Bq} \cdot \text{m}^{-3}$.

Obr. 6 Výřez z mapy radonového indexu ČGS

**Období výstavby**

Pro období výstavby záměru RAT není v DÚŘ uvažováno s trvalým ani dočasným zábořem půd patřících do ZPF nebo PUPFL.

3.2.2. Voda (odběr a spotřeba vody)

Ve skladovém objektu záměru RAT bude využívána pitná voda pouze pro běžnou spotřebu zaměstnanců (např. denní místnost, hygienicko-sociální zařízení, úklidové potřeby apod.).

Vlastní provoz skladového objektu nebude mít žádné požadavky na potřebu technologické vody.

Bilance potřeby vody záměru RAT je v DÚŘ stanovena podle počtu zaměstnanců následovně:

10 zaměstnanců $18 \text{ m}^3/\text{os}/\text{rok}$ celkem = $180 \text{ m}^3/\text{rok}$

Potřeba vnitřní požární vody při současnosti dvou hydrantů je stanovena $2,2 \text{ l/s}$

Zásobování vodou

Objekty ve stávajícím areálu firmy Princ parket s.r.o. jsou napojeny na areálový vodojem, resp. studnu. Právní režim nakládání s vodou upravuje zákon č. 254/2001 Sb. a znění prováděcí vyhlášky č. 432/2001 Sb. Pro zajištění kvality pitné vody je nutno provádět její kontrolu z hlediska ÚCHR (úplný fyzikálně-chemický rozbor) a mikrobiologie.

Navržený skladový objekt záměru RAT bude na stávající areálový vodovod napojen odbočkou.

Potřeba vnitřní požární vody bude pokryta napojením objektového rozvodu na požární nádrž.

Požární nádrž o objemu 15 m^3 bude provedena jako podzemní plastová samonosná, umístěna bude na ploše areálu, před skladovací halou I.

Jiné potřeby vody nebude provozování záměru RAT vyžadovat.

Období výstavby

Pro období výstavby záměru RAT nejsou konkretizovány požadavky z hlediska odběru vody.

Stabilní zařízení na výrobu stavebních hmot nebudou zřizována. Množství potřebné vody bude

záviset na počtech pracovníků dodavatele stavby. O dodavatelském zajištění stavby se rozhodne na základě výběrového řízení. Předpokládá se, že potřebné množství vody bude odebíráno ze stávajícího rozvodu v areálu firmy Princ parket s.r.o..

3.2.3. Ostatní (surovinové a energetické zdroje)

Požadavky na vstupní suroviny

Skladový objekt záměru RAT je navržen pouze za účelem skladování hotových výrobků firmy Princ parket s.r.o.

Z těchto důvodů nebude vlastní provozování záměru RAT vyžadovat žádné nároky na vstupní suroviny nebo materiály čerpané z přírodních zdrojů.

Období výstavby

Období výstavby záměru RAT bude vyžadovat potřebu stavebních surovin a stavebních dílců, jejichž množství není v DÚŘ bilančně stanoveno. Stavební suroviny jako kamenivo, šterkopísek, betonové směsi, obalované živичné směsi apod. budou spotřebovány především na základy a spodní části skladových hal, zpevněnou plochu apod. V celém objemu se bude jednat jednorázovou potřebu, všechny stavební suroviny a stavební dílce budou dovezeny z okolních výroben, případně těžebních prostorů a budou zabudovány na místě výstavby. Vrchní stavby skladových hal budou prováděny převážně montážním způsobem z dovezených stavebních dílců.

Požadavky na elektrickou energii

Požadavky na odběr elektrické energie budou pro provozování skladového objektu záměru RAT nízké. Ve skladových halách nebudou instalována žádná technologická ani výrobní zařízení.

Nejvýznamnější požadavky na odběr elektrické energie bude vyžadovat provoz VZT, které jsou v DÚŘ vyjádřeny instalovanými příkony zařízení:

El. příkon pro letní větrání haly	9 kW/400 V
El. příkon pro zimní větrání haly	2,5 kW/230 V
El. příkon pro větrání WC	50 W/230 V
El. příkon celkem	cca 11,6 kW/230 (400) V

Zásobování elektrickou energií

Zásobování skladového objektu el. energií bude provedeno ze stávajícího rozvaděče NN trafostanice typu RST 0625. Stávající sloupová betonová transformační stanice 22/0,4 kV/400 kVA je instalovaná na pozemku firmy a je v jejím vlastnictví. V rozváděči RST 0625 bude pro napájení skladového objektu využit měřený rezervní pojistkový vývod, který bude dozbrojen pojistkami. Kabelový přívod pro skladový objekt z rozváděče RST 0625 bude proveden ve výkopu v zemi a bude ukončen v hlavním rozváděči RH, který bude umístěn u vstupu do m.č.1.01 – Hala I. Rozvaděč bude vyzbrojen vývody pro osvětlení, zařízení VZT a ÚT, ohřev TUV, čerpadla požární vody a zásuvkové obvody pro drobné spotřebiče v zázemí skladového objektu.

Technické údaje:

Napájecí síť:	3 PEN ~ 50Hz 400V/TN-C-S
Instalovaný výkon:	$P_i = 50 \text{ kW}$
Soudobý příkon:	$P_p = 36 \text{ kW}$
Činitel soudobosti:	$b = 0,7$

Plánovaný zvýšený odběr je nutno projednat a odsouhlasit s provozovatelem distribuční sítě elektrické energie.

Období výstavby

Pro období výstavby záměru RAT nejsou odběry elektrické energie specifikovány. Je předpokládáno, že pro toho přechodné období bude potřebné množství elektrické energie odebíráno ze zřízené staveništní přípojky, s vlastním měřením po dobu výstavby podružným elektroměrem.

Požadavky na paliva

V současné době je v areálu firmy Princ parket s.r.o. provozována prodejní a výrobní hala. V prodejní hale je umístěna plynová kotelna, na kterou bude připojen nový skladový objekt záměru RAT.

Celková tepelná bilance, spotřeby tepla a zemního plynu pro provozování záměru RAT je v DÚŘ stanovena následovně:

Tepelná bilance:

ústřední vytápění 100 kW

Parametry otopného média:

teplotní spád – vytápění 80/60°C

max. přetlak v zařízení 300 kPa

Spotřeba tepla za rok:

ústřední vytápění 237 MWh

Spotřeba plynu za rok:

ústřední vytápění 25 000 m³

Maximální hodinová spotřeba zemního plynu zůstává beze změny.

Technické řešení

Zdroj tepla bude pro záměr RAT tvořit stávající plynová kotelna o celkovém instalovaném výkonu 176 kW, která je umístěna v objektu prodejní haly. V kotelně jsou osazeny dva plynové teplovodní kotle Wolf.

Dle sdělení provozovatele je stávající plynová kotelna předdimenzovaná. Pro vytápění stávající prodejní a výrobní haly stačí jeden kotel a instalovaný výkon kotelny tak bude dostatečný i pro vytápění nového skladového objektu záměru RAT.

Větev pro vytápění skladového objektu bude napojena na stávající potrubí od kotlů k rozdělovači (na rozdělovač není možnost novou větev připojit). Topná větev bude vybavena oběhovým čerpadlem, filtrem a příslušnými uzavíracími armaturami.

Pojištění systému zůstává stávající. Expanzní systém, z důvodu zvětšení objemu topné vody v systému, bude doplněn o další expanzní nádobu.

V prostoru skladových hal jsou jako topná plocha navrženy nástěnné teplovzdušné soupravy s ventilátorem, např. Sahara.

V prostoru kanceláře, denní místnosti a hygienického zařízení jsou jako topné plochy navržena ocelová desková otopná tělesa. Na přívodním potrubí topných těles jsou osazeny radiátorové regulační ventily a na vratném potrubí jsou osazena uzavírací radiátorová šroubení s možností vypouštění. Na regulační ventily jsou osazeny termostatické hlavice.

Ohřev TV bude decentralizovaný a je zajišťován elektricky v elektrickém zásobníku.

Jiné nároky týkající se zajištění dodávky tepla a paliv pro provozování nebude záměr RAT vykazovat.

Období výstavby

Pro období výstavby záměru RAT není s žádnou spotřebou paliv uvažováno.

Požadavky na dopravu a dopravní infrastrukturu

Obslužná doprava záměru RAT bude využívat stávající dopravní napojení areálu firmy Princ parket s.r.o. na silnici II/380.

Pro zaměstnance nového skladového objektu bude v areálu před skladovou halou I zřízena nová parkovací plocha s kapacitou 4 odstavných stání osobních vozidel. Četnost provozu osobních vozidel:

Se záměrem RAT cca 10 vozidel v průběhu denní doby

Po realizaci záměru RAT není uvažováno se zvýšením výroby, obslužná nákladní doprava areálu firmy Princ parket s.r.o. zůstane na stávající úrovni v počtu:

Nákladní vozidla a kamiony cca 3 vozidla v průběhu denní doby

Jiné nároky na dopravní infrastrukturu nejsou předpokládány.

Období výstavby

V období výstavby záměru RAT bude nutné realizovat především dovoz celého objemu stavebních materiálů. Vzhledem k tomu, že výstavba bude realizována na etapy a bude tak rozložena do delšího časového období, bude četnost stavební dopravy velmi různá a závislá na průběhu i organizaci výstavby. Stavební doprava však bude prováděna pouze v denní době a lze reálně předpokládat, že její intenzity nebudou představovat významnější dopravní zatížení přepravních tras ani venkovního prostoru v jejich okolí.

Požadavky na technickou infrastrukturu

Provozování záměru RAT nevyvolá žádné nové požadavky na technickou infrastrukturu v území výstavby, nový skladový objekt bude napojen pouze na stávající areálové rozvody.

Období výstavby

V období výstavby záměru RAT nejsou předpokládány žádné nároky na technickou infrastrukturu sledovaného území.

ÚDAJE O VSTUPECH – shrnutí

Z hlediska údajů o požadavcích na vstupy pro realizaci a provozování záměru RAT, specifikovaných podle předané DÚŘ, lze tyto požadavky posoudit následovně:

Nejvýznamnější vstupní požadavek pro výstavbu záměru RAT bude představovat trvalý zábor půdy ZPF zařazené do I. a II. třídy ochrany zemědělské půdy, reálně předpokládaná výměra záboru však bude menší než 1,00 ha.

Nové trvalé zábory půd PUPFL nebudou prováděny a zájmy ochrany lesní půdy nebudou dotčeny.

Stanovené potřeby pitné vody, elektrické energie a zemního plynu lze považovat za úměrné charakteru a velikosti záměru RAT. Stanovené potřeby budou v celém objemu pokryty ze stávající zdrojů a rozvodů v areálu firmy Princ parket s.r.o., bez nutnosti zřizování nových přípojek ani nároků na technickou infrastrukturu.

Vzhledem k charakteru záměru RAT nebude jeho provozování vyžadovat žádné vstupní suroviny, přírodní zdroje surovin v území nebudou provozováním záměru RAT čerpány ani nijak dotčeny.

Účelové zaměření záměru RAT pro skladování hotových výrobků nebude vyžadovat žádný významný nárůst stávající obslužné dopravy areálu firmy Princ parket s.r.o.

Období výstavby

Pro období vlastní realizace záměru RAT bude nejvýznamnější fází tvořit přípravné práce pro výstavbu skladového objektu. Vzhledem k malému rozsahu zemních prací, předpokládanému uložení přebytků výkopových materiálů v areálu firmy však bude nasazení stavební dopravy a stavebních mechanismů nízké. Při zohlednění polohy a vzdálenosti záměru RAT od nejbližší stávající obytné zástavby obce Telnice lze reálně předpokládat, že provádění těchto prací nebude svými vlivy významněji zasahovat do životního prostředí obyvatelstva obce ani do sledovaných dalších složek životního prostředí.

3.3. ÚDAJE O VÝSTUPECH

3.3.1. Ovzduší (množství a druh emisí do ovzduší)

Z hlediska požadavků zákona č. 201/2012 Sb. o ochraně ovzduší lze záměr RAT posoudit následovně:

Vnitřní prostory skladovacího objektu budou vytápěny stávající plynovou kotelnou, která je umístěna v objektu prodejní haly. Instalovaný výkon stávající plynové kotelny 176 kW (2x teplovodní kotel Wolf) je dostačující i pro vytápění nového skladovacího objektu. Odpovídající jmenovitý tepelný příkon stávající plynové kotelny je cca 0,16 MW.

K výrobě tepla pro záměr RAT je uvažováno se spotřebou paliva:

Celková předpokládaná roční spotřeba zemního plynu 25.000 m³/rok

Orientační určení produkce emisí do ovzduší je stanoveno podle hodnot emisních faktorů při spalování paliv a z celkové předpokládané roční spotřeby zemního plynu.

Znečišťující látka	Roční produkce z celkové spotřeby
Tuhé látky	0,500 kg
SO ₂	0,240 kg
NO _x	32,500 kg
CO	8,000 kg
Org. látky*	1,600 kg

* nemetanické těkavé organické látky vyjádřené jako celkový organický uhlík

Celkový jmenovitý tepelný příkon stávající plynové kotelny je nižší než 0,3 MW a z hlediska stanovených kritérií zákonem č. 201/2012 Sb. o ochraně ovzduší, nepatří stávající plynová kotelna do vyjmenovaných stacionárních zdrojů (Energetika – spalování paliv).

Obslužná doprava záměru RAT bude zahrnovat velmi malé počty osobních i nákladních vozidel s odpovídající nízkou produkcí emisí. Jedná se však o motorová vozidla, která jsou již zaregistrovaná a provozována. Ke vzniku nových mobilních zdrojů znečišťování ovzduší po realizaci záměru RAT tak nedojde. Podmínky ochrany ovzduší před znečišťováním ovzduší, způsobovaným provozem mobilních zdrojů upravují jiné právní předpisy technického charakteru, např. neustále se zpřísnující předpisy emisní limity pro uvádění nových motorových vozidel do provozu apod.

Jiné zdroje znečišťování ovzduší záměr RAT nebude obsahovat.

Na základě těchto skutečností je možné považovat příspěvky záměru RAT vůči stávající imisní situaci na tak nízké úrovni, že vlivem těchto zdrojů (spalování ZP a obslužná doprava) nemůže dojít k žádnému zásadnímu ovlivnění imisní zátěže v lokalitě, vliv těchto zdrojů není natolik významný, aby byl zásadní proto, zda v lokalitě budou dodržovány platné imisní limity, či nikoli.

Období výstavby

Z přechodného období výstavby záměru RAT bude zdroje znečišťování ovzduší tvořit průběh stavebních prací při úpravách terénu, při výstavbě skladového objektu, komunikace, manipulační plochy apod. Z hlediska možného znečištění ovzduší se bude jednat o nahodilé zdroje krátkodobého charakteru, především tuhé znečišťující látky (prach) a spaliny z provozu stavebních strojů, nákladních vozidel a dalších mechanismů, vznikajících při uvedených stavebních činnostech. Množství produkováných emisí z provádění těchto prací nelze přesně kvantifikovat, tyto nahodilé zdroje bude nutné eliminovat v závislosti na charakteru prací, na vlhkosti zpracovávaných substrátů, na klimatických podmínkách atd.

Produkci znečišťujících látek z období výstavby lze klasifikovat jako málo významnou a prakticky nesledovatelnou. Z hlediska kvality ovzduší lze hodnotit působení z období výstavby jako dočasné, krátkodobé, přesně nedefinovatelné a při dodržení uvedených zásad a správně

prováděných postupů prací i bez podstatných vlivů na imisní situaci v území výstavby.

3.3.2. Vody (množství odpadních vod a jejich znečištění)

Při provozování záměru RAT bude docházet k produkci splaškových odpadních vod a dále budou produkovány dešťové vody z odvodnění střech skladového objektu a zpevněné manipulační plochy.

Splaškové odpadní vody

Pitná voda přiváděná do objektů záměru RAT zde bude využívána pouze pro běžnou spotřebu zaměstnanců, provoz hygienicko-sociálních zařízení, úklidové potřeby apod.

Produkce splaškových odpadních vod tedy bude odpovídat výpočtově určeným potřebám pitné vody a v DÚŘ je produkce bilančně stanovena následovně:

10 zaměstnanců	18 m ³ /os/rok	celkem = 180 m ³ /rok
----------------	---------------------------	----------------------------------

Technické řešení

Splaškové odpadní vody budou z jednopodlažní vestavby skladového objektu, kde bude umístěno hygienicko-sociální zázemí zaměstnanců, odváděny vnitřní splaškovou kanalizací. Svodné kanalizační potrubí ze skladového objektu bude napojeno na stávající kanalizaci v areálu firmy Princ parket s.r.o. Splaškové vody z areálu firmy jsou odváděny k likvidaci do zařízení ČOV obce Telnice.

Dešťové vody

Bilance odtoku dešťových vod záměru RAT je výpočtem v DÚŘ stanovena následovně:

Střechy	0,2825 x 0,9 x 161	40,9 l/s
Zpevněné plochy	0,1750 x 0,8 x 161	22,5 l/s
Celkem		63,4 l/s

Technické řešení

Dešťové vody budou zasakovány v areálu firmy Princ parket s.r.o. ve vsakovací galerii o objemu 191,0 m³, která bude umístěna na ploše mezi stávající výrobní halou a skladovacím objektem. Vsakovací galerie bude tvořena vsakovacími plastovými bloky (moduly), které nahrazují běžnou vsakovací – drenážní trubku se šterkovým obalem. Díky nízké hmotnosti jednoho vsakovacího bloku (15 kg) je instalace jednoduchá a bloky lze sestavovat podle potřeby prostřednictvím rychlospojníků do řad nebo sloupců. Tento systém je ideální jak pro malé tak i velké projekty. Malá konstrukční výška umožňuje použití také při vysokém stavu spodní vody (s min. odstupem 1,0 m nad hladinou podzemní vody) nebo v případě kamenitého podloží. Na upravené a soudržné dno výkopu se nejprve vytvoří šterkopískové lože tl. 200 mm. Následně se položí geotextílie s přesahem 0,5 m. Na pásy geotextílie se vyskládají vsakovací bloky a to vždy naležato. Jednotlivé bloky se spojí pomocí rychlospojníků. Před zásypem se musí celá vsakovací galerie překrýt geotextílií s min. přesahem 0,5 m. Pro bezproblémovou funkčnost vsakovacího systému je nutná znalost konkrétních hydrogeologických vlastností zeminy v místě a úrovni založení galerie. Před osazením vsakovací galerie bude geologem ověřen koeficient filtrace zeminy v místě základové spáry včetně výpočtu, na základě kterého byl proveden návrh tohoto technického řešení.

Období výstavby

Z vlastního období výstavby záměru RAT není předpokládána žádná produkce odpadních vod z prováděných stavebních činností, výroby stavebních hmot nebudou na ploše staveniště zřizovány, veškeré stavební hmoty budou dovezeny z okolních výroben. Předpokládá se, že pracovníci zajišťující výstavbu záměru RAT budou využívat stávající hygienicko-sanitární zařízení v areálu firmy Princ parket s.r.o.

3.3.3. Odpady (kategorizace a množství odpadů)

Ve smyslu platného zákona č.185/2001 Sb. o odpadech, je odpad každá movitá věc, které se osoba zbavuje nebo má úmysl nebo povinnost se jí zbavit a přísluší do některé ze skupin odpadů uvedených v příloze č. 1 tohoto zákona.

Předpokládaná produkce odpadů bude, vzhledem k charakteru i k navrhovanému funkčnímu využívání záměru RAT, zahrnovat následující orientačně stanovené druhy a množství odpadů.

Zatřídění odpadů			Místo produkce	Doporučené zneškodnění	Orientační množství t.r ⁻¹
15 01 01	Papírové a lepenkové obaly	kat. O	Skladové prostory	Sběr odpadů	2,0
15 01 02	Plastové obaly	kat. O	Skladové prostory	Sběr odpadů	1,0
15 01 04	Kovové obaly	kat. O	Skladové prostory	Sběr odpadů	0,2
20 01 01	Papír a lepenka	kat. O	Administrativa	Sběr odpadů	0,1
20 01 21	Zářivky a jiný odpad obsahující rtuť	kat. N	Údržba umělého osvětlení	Oprávněnou osobou	10 ks
20 01 36	Vyřazené elektrické a elektronické zařízení	kat. O	Údržba a opravy	Sběr odpadů	0,1
20 02 01	Biologicky rozložitelný odpad	kat. O	Údržba ploch	Kompostárna	1,0
20 03 01	Směsný komunální odpad	kat. O	Úklid prostorů	Oprávněnou osobou	3,0
20 03 03	Uliční smetky	kat. O	Údržba ploch	Oprávněnou osobou	1,0
20 03 99	Komunální odpady, jinak blíže nespecifikované	kat. O	Údržba a úklid prostorů	Oprávněnou osobou	2,0

Technické řešení

Množství odpadů vznikající v záměru RAT bude druhově tříděno a do odvozu budou odpady ukládány do kontejnerových přepravních nádob a do odvozových popelnic (např. 110 l).

Zářivky budou ukládány v původních obalech do uzavřeného a zabezpečeného skladu, jejich zneškodnění bude zajišťováno oprávněnou osobou na základě smluvního vztahu.

V případě vzniku nepředpokládaného druhu odpadu bude provedeno jeho zatřídění dle legislativy platné v době vzniku odpadu a bude určeno jeho zákonné zneškodnění oprávněnou osobou.

Upřesnění produkce odpadů musí být zpracováno v průběhu provozování záměru RAT, v souladu s požadavky zákona č. 185/2001 Sb. a dalších prováděcích předpisů platných v oblasti odpadového hospodářství (vyhlášky MŽP č. 381 a 383/2001 Sb.).

Při dodržování předpisy stanovených požadavků není předpoklad, že u provozování záměru RAT dojde k vzniku kolizí v oblasti odpadového hospodářství.

Období výstavby

Vzhledem k velikosti skladového objektu a navrženému stavebnímu provedení není předpokládána významná produkce výkopových materiálů (zemina a kamení). Převážná část jich bude využita v areálu na vybudování zemního valu. Návrh způsobu nakládání se skrytou humózní zeminou bude obsahovat žádost o vynětí půdy ze ZPF, nebo bude využita dle pokynů orgánu ochrany ZPF (např. část může být po ukončení výstavby využita pro úpravu ploch ozelenění v areálu).

Vlastní výstavba záměru RAT bude provedena dodavatelským způsobem, na základě výběrového řízení, specializovanou stavební firmou (generální dodavatel). Smlouva uzavřená s dodavatelem stavebních prací bude zahrnovat i požadavky na sledování vznikajících odpadů z činností výstavby (především nebezpečných odpadů jako např. 150202 znečištěné absorpční prostředky, 160121 nebezpečné součástky, 170503 zemina a kamení obsahující nebezpečné látky apod., k jejichž vzniku může dojít při poruchách stavebních mechanismů v průběhu výstavby) a na způsob zneškodnění odpadů dodavatelem do ukončení prací. Výkazy o množství a doklady o způsobu zneškodnění odpadů budou předávány oznamovateli (investorovi) po ukončení prací, kterým budou vytvořeny potřebné prostorové i organizační podmínky na vyznačeném staveništi pro možné shromažďování odpadů z období výstavby.

3.3.4. Ostatní (rizika havárií vzhledem k navrženému použití látek a technologií, hluk a vibrace)

Rizika havárií

Realizace záměru RAT je navržena v souladu s vyhláškou Ministerstva pro místní rozvoj č. 268/2009 Sb. o technických požadavcích na stavby.

Podle informací z DÚŘ k záměru RAT, není skladový objekt stavebně navržen pro skladování nebezpečných chemických látek a přípravků, hořlavin nebo jiných materiálů vyžadujících zvláštní režim skladování a provozování. Vzhledem k takto navrženému charakteru a způsobu využívání skladového objektu záměru RAT, nejsou předpokládána žádná významná rizika havárií při běžném provozování.

Pro zajištění běžných požadavků bezpečnosti a ochrany zdraví musí být záměr RAT provozován v souladu s vypracovanými předpisy jako jsou:

- provozní řád, obsahující popis provozu, plán údržby, popis postupu zastavení provozu v případě poruchy nebo havárie, bezpečnostní opatření, počty pracovníků obsluhy a jejich kvalifikaci,
- havarijní řád, obsahující popis opatření a zabezpečení proti úniku nebezpečných kapalin do podzemních a povrchových vod nebo znečištění terénu, který bude schválen vodohospodářským orgánem,
- požární řád, obsahující stručný popis charakteristiky požárního nebezpečí pracovišť, požadavky na zabezpečení požární ochrany, opatření k zamezení vzniku a šíření požáru, zvláštní povinnosti pracovníků, jméno a příjmení vedoucího pracovníka odpovědného za požární ochranu na pracovišti,
- požární poplachové směrnice, vymezující povinnosti pracovníků v případě vzniku požáru a obsahující povinnosti pracovníka, který zpozoruje požár, způsob vyhlášení požárního poplachu, telefonní čísla ohlašovny požáru, místo a telefonní čísla energetických zařízení, policie, správy požární ochrany,
- bezpečnostní a manipulační návody, obsahující základní manipulační pokyny.

Uvedené předpisy a řady zabezpečující bezpečný, hygienický a ekologický provoz musí být doplňovány o nové poznatky a výsledky současného stavu vědy a techniky a platných norem a právních předpisů.

V prostorách záměru RAT nebudou prováděny žádné výrobní procesy ani skladovány materiály mající charakter nebezpečných látek ve smyslu zákona č. 356/2003 Sb. o chemických látkách a chemických přípravcích. Stavební řešení i technické vybavení objektů bude odpovídat běžným standardům pro tento druh staveb a provozů. Z těchto hledisek tedy nehrozí nebezpečí vzniku rizik havárií nebo mimořádných stavů, s následnými negativními důsledky ekologické havárie pro okolní území.

Vzhledem k poloze výstavby záměru RAT mimo území záplavových oblastí není rovněž reálné nebezpečí vzniku významné kontaminace vod z důvodů možného zaplavení areálu.

Riziko vzniku havárie, s možným negativním dopadem na sledované složky životního prostředí, bude u záměru RAT málo pravděpodobné a při dodržování bezpečnostních předpisů a provozních řádů prakticky vyloučeno.

Období výstavby

Z období výstavby záměru RAT se rizika vzniku havárií s možnými dopady na životní prostředí nepředpokládají.

Hluková zátěž venkovního prostoru

Podle platné legislativy se požadavky z hlediska ochrany před nepříznivými účinky hluku na zdraví lidí vztahují pouze na chráněné venkovní prostory, které jsou definovány zákonem č. 258/2000 Sb. o ochraně veřejného zdraví v platném znění. Pro tyto chráněné venkovní prostory

se stanovují hygienické limity hluku, jejichž hodnoty určuje prováděcí předpis k zákonu, kterým je nařízení vlády č. 272/2011 Sb. o ochraně zdraví před nepříznivými účinky hluku a vibrací.

Okolí areálu záměru RAT

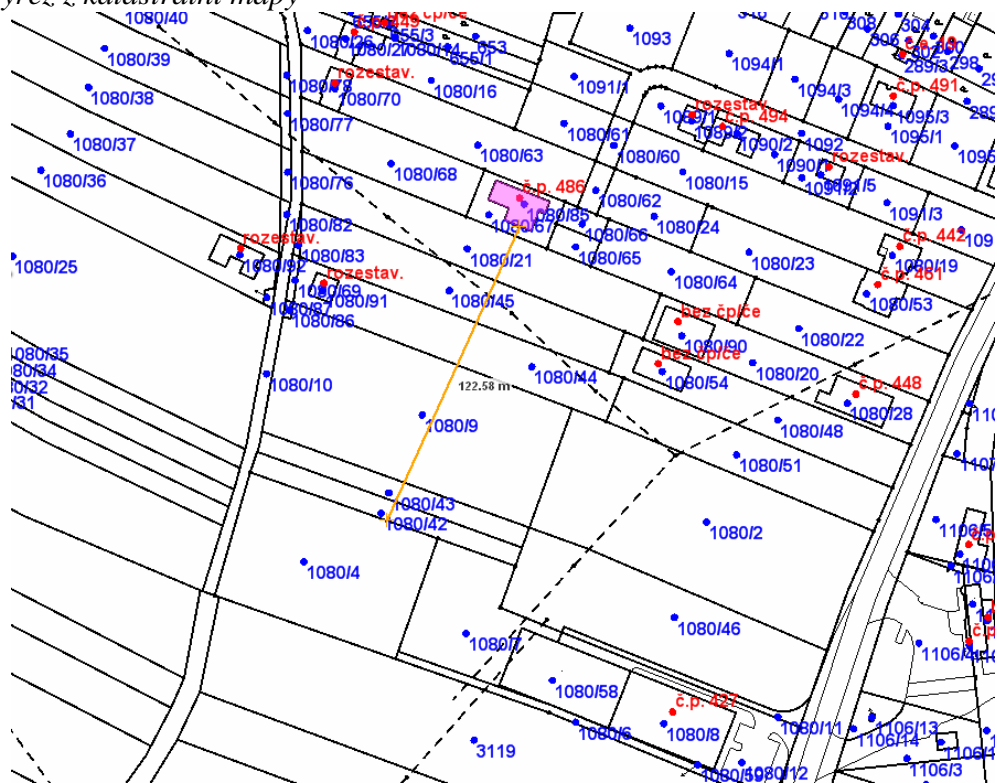
Provozní hluk záměru RAT, způsobovaný stacionárními zdroji hluku a provozem vnitroareálové dopravy bude, z hlediska ustanovení platného prováděcího předpisu pro chráněný venkovní prostor na okolním území, tvořit zdroj hluku určený jako hluk z provozu stacionárních zdrojů.

Podle DÚŘ k záměru RAT je běžná provozní činnost v areálu firmy Princ parket s.r.o. prováděna pouze v denní době.

Vzhledem k poloze záměru RAT je nejbližší okolní stávající obytná zástavba umístěna na jižním okraji obce Telnice, pozemky za hranicemi vlastního areálu tvoří plochy využívané pro zemědělské účely, které nejsou hlukově chráněným venkovním prostorem a hygienické limity hluku se pro venkovní prostor nad těmito plochami okolního území nestanovují.

Pokladem pro ověření stávající situace zástavby na území v okolní záměru RAT jsou údaje z katastru nemovitostí dostupné na internetových stránkách www.cuzk.cz. Nejbližší stávající stavbou s chráněným venkovním prostorem staveb je rodinný dům č.p. 486, který se nachází ve vzdálenosti cca 122 m od severní hranice pozemku par. č. 1080/4 (viz výřez z katastrální mapy).

Obr. 7 Výřez z katastrální mapy



Podle předané DÚŘ k záměru RAT lze možné zdroje provozního hluku ve skladovém objektu specifikovat následovně.

Stacionární zdroje hluku záměru RAT

Plošné zdroje hluku

Skladové haly záměru RAT jsou navrženy jako stavebně uzavřené. Činnosti prováděné uvnitř skladových hal, spojené se skladováním a distribucí zboží, lze z hlediska hlukového působení na vnitřní prostor hal považovat za málo významné.

Obvodové pláště jsou navrženy z panelů PUR, jejichž vzduchová neprůzvučnost cca $R'_w = 30$

dB bude dostatečně eliminovat hluk z prováděných činností uvnitř skladových hal.

Vzhledem k uvedeným skutečnostem není s působením plošných zdrojů hluku, při posouzení provozního hluku záměru RAT, uvažováno.

Bodové zdroje hluku

Z podkladové DÚŘ je zřejmé, že významnější bodové zdroje provozního hluku záměru RAT může tvořit pouze provoz některých technických zařízení větrací VZT (samostatná strojovna vzduchotechniky není navrhována).

K zajištění potřebného množství a teploty větracího vzduchu budou použity nástěnné soupravy typu Sahara s příslušenstvím pro nasávání venkovního vzduchu. Soupravy budou vybaveny teplovodním ohřevem, filtrací případně směřováním přiváděného vzduchu. V každé skladové hale bude umístěna jedna souprava.

Větrání v letním období je dimenzováno zejména na odvod tepla, s ohledem na operativní teplotu a přísun čerstvého vzduchu pro pracovníky v halách. K odvodu tepla v letních špičkách budou použity nástěnné axiální ventilátory. Ventilátory budou umístěny pod stropem štítových stěn hal (2 ks/hala). Úhrada odvedeného vzduchu bude provedena, v souběhu s ventilátory, otvory s elektricky ovládanými uzavíracími klapkami v protilehlé stěně haly.

Mimo uvedená zařízení nebudou ve venkovním prostoru areálu záměru RAT instalována ani provozována žádná další strojně-technická zařízení, které je možné považovat za významnější bodové zdroje provozního hluku pro okolní venkovní prostor.

Mobilní zdroje hluku záměru RAT

Tyto zdroje hluku budou v případě vlastního záměru RAT tvořit průjezdy a pohyby vozidel obslužné dopravy na vnitroareálových komunikacích a plochách v areálu:

Četnost provozu vozidel záměru RAT:

Osobní vozidla cca 10 vozidel v průběhu denní doby
Nákladní vozidla a kamiony cca 3 vozidla v průběhu denní doby

Posouzení hlukového působení záměru RAT

Mobilní zdroje hluku

Vzhledem k velmi nízké četnosti obslužné dopravy lze reálně předpokládat, že hluk z mobilních zdrojů záměru RAT nebude v denní době nadlimitně hlukově ovlivňovat nejbližší stávající stavbu s hlukově chráněným venkovním prostorem, kterou je okrajový RD č.p. 486 obce Telnice ve vzdálenosti cca 122 m od severní hranice pozemku par. č. 1080/4.

Bodové zdroje hluku

Odhad provozního hluku zařízení VZT

Souprava typu Sahara $L_{Aeq, S} = 65$ dB v $r_o = 1,0$ m od nasávacího otvoru

Nástěnný axiální ventilátor $L_{Aeq, V} = 70$ dB v $r_o = 1,0$ m od výfukové žaluzie

Přenosový útlum bodového zdroje hluku pro $r = 122$ m $D_t = 20 \log r/r_o = 41,7$ dB

Hluk soupravy Sahara v $r = 122$ m $L_{Aeq, S} = 65 - 41,7 = 23,3$ dB

Hluk axiálního ventilátor v $r = 122$ m $L_{Aeq, V} = 70 - 41,7 = 28,3$ dB

Hluk při současném provozu všech zařízení $L_{Aeq, T \text{ v } 122m} = 10 \log \Sigma 10^{L_{Aeq}} = \text{cca } 37$ dB

Předpokládaný hluk z provozu bodových zdrojů hluku záměru RAT bude v chráněném venkovním prostoru nejbližší stávající stavby pro bydlení (RD č.p. 486) významně nižší než hodnota hygienického limitu hluku $L_{Aeq, 8h} = 50$ dB pro tento druh zdrojů hluku a denní dobu.

Okolí příjezdové trasy k areálu záměru RAT

Příjezdovou trasu k záměru RAT bude tvořit silnice II/380 Telnice – Moutnice. Podle sčítání dopravy prováděného ŘSD ČR v roce 2010 jsou pro sčítací úsek 6-2360 v denní době uváděny následující intenzity dopravy (viz následující tabulka):

Osobní vozidla 4.124
Nákladní vozidla 936

Sčítání dopravy 2010 (sč.úsek: 6-2360)													... Význam zkratk				
Roční průměr denních intenzit dopravy		LN	SN	SNP	TN	TNP	NSN	A	AK	TR	TRP	TV	O	M	SV		
RPDI - všechny dny	voz/den	539	174	17	47	31	133	90	0	5	2	1 038	4 404	49	5 491		
		LN	SN	SNP	TN	TNP	NSN	A	AK	TR	TRP	TV	O	M	SV		
RPDI - pracovní den (Po-Pá)	voz/den	669	216	22	58	40	171	106	0	6	2	1 290	4 669	44	6 003		
RPDI - volné dny (mimo svátky)	voz/den	213	69	5	19	9	37	51	0	2	1	406	3 741	63	4 210		
Hodinová intenzita dopravy												TV	SV				
Padesátirázová intenzita dopravy	voz/h											127	670				
Špičková hodinová intenzita dopravy	voz/h											120	500				
Těžká nákladní vozidla - TNV																	
Hodnota TNV	voz/den														TNV	748	
Intenzita dopravy pro hlukové a emisní výpočty												OA	NA	NS	Celkem		
Roční průměr intenzit, den (06-18)	voz/den											3 518	728	144	4 390		
Roční průměr intenzit, večer (18-22)	voz/den											606	47	17	670		
Roční průměr intenzit, noc (22-06)	voz/den											329	92	20	431		
Emise												OA	LNA	TNA	NS	BUS	Celkem
Roční špičková hodinová intenzita dopravy	voz/h											637	77	33	26	13	786
Koeficienty nerovnoměrnosti dopravy												alfa	beta	gamma	PS		
Koeficient nerovnoměrnosti dopravy	-											1.06	1.13	0.94	54.46		
Intenzita cyklistické dopravy																	
Cyklistická doprava	cyklo/den														C	59	

Uváděná četnost provozu vozidel obslužné dopravy záměru RAT tvoří pouze nevýznamný procentní podíl z této stávající intenzity dopravy (osobní vozidla cca 0,24 %, nákladní vozidla cca 0,32 %). Proto lze konstatovat, že provoz obslužné dopravy záměru RAT nebude mít prakticky žádný zhoršující vliv na hlukovou zátěž venkovního prostoru v okolí příjezdové trasy, kterou tvoří silnice II/380 Telnice – Moutnice.

Období výstavby

K objektivnímu posouzení hlukových vlivů z období výstavby záměru RAT (stavební činnosti a stavební doprava) není v této fázi dostatek konkrétních údajů. Přes tyto okolnosti lze pro maximální snížení hlukového ovlivnění okolního venkovního prostoru ze stavebních činností pro vlastní výstavbu doporučit následující zásady:

- veškeré stavební činnosti s předpokladem významnějšího hlukového působení na okolí budou prováděny v pracovních dnech a pouze v denní době se zahájením po 07 h a s ukončením před 21 h (hodnota hygienického limitu hluku $L_{Aeq,s} = 65$ dB),
 - obyvatelé v nejbližších stavbách pro bydlení v obci Telnice budou vhodným způsobem a včas seznámeni s termíny, způsobem a průběhem prováděných hlučných prací při stavebních činnostech,
 - bude určen zodpovědný pracovník firmy provádějící výstavbu za provádění stavebních prací a jeho jméno včetně kontaktů, bude vyvěšeno na veřejnosti přístupném místě,
 - termín i zajištění průběhu stavebních prací bude oznámen a projednán s příslušným odborem orgánu ochrany veřejného zdraví,
 - organizací prací, personálním a technickým vybavením bude na maximum zkrácen průběh provádění hlukově významných stavebních činností,
 - pro stavební práce budou používána pouze zařízení a nářadí v bezvadném technickém stavu.
- Při dodržení těchto zásad bude realizace stavby záměru RAT, umístěného na zastavitelné Z 34 pro výrobu a skladování (VS) v k.ú. Telnice, z hlediska hlukové zátěže ze stavebních činností pro nejbližší okolní chráněný venkovní prostor staveb podlimitní a pro jejich obyvatele únosná.

Vibrace

Provozy skladových hal záměru RAT nebudou obsahovat zařízení, která by způsobovala vibrace o hodnotách a ve frekvencích překračujících povolené limitní hodnoty, které jsou stanoveny z hlediska ochrany veřejného zdraví nebo z hlediska vlivů na stabilitu a trvanlivost stavebních objektů.

Období výstavby

Pro období výstavby není rovněž pravděpodobné ani reálné, že z průběhu prováděných

stavebních činností na ploše areálu firmy Princ parket s.r.o. bude docházet k nadlimitnímu působení vibrací na nejbližší okolní zástavbu.

Záření a jiné faktory

V provozech skladových hal záměru RAT nebudou instalována ani provozována žádná zařízení, která jsou zdrojem nebezpečných složek záření nebo jiných faktorů.

Období výstavby

V období výstavby se záření ani jiné nebezpečné faktory rovněž nebudou vyskytovat.

ÚDAJE O VÝSTUPECH - shrnutí

Z hlediska vyhodnocených údajů o výstupech, lze předpokládané vlivy z provozování i z fáze výstavby záměru RAT ve sledovaných složkách životního prostředí posoudit následovně:

Ochrana ovzduší – produkce emisí ze stávajícího spalovacího stacionárního zdroje i z mobilních zdrojů obslužné dopravy vykazují velmi nízká množství sledovaných znečišťujících látek. Z těchto důvodů není předpokládáno žádné významnější příspěvkové působení na znečištění ovzduší nad dotčeným územím a ani není předpoklad překračování vyhlášených imisních limitů pro ochranu zdraví lidí.

Ochrana vod – objemové množství produkováných splaškových odpadních vod bude velmi malé a odpovídá charakteru i velikosti záměru. Produkované splaškové odpadní vody budou vypouštěny do stávající kanalizace a jejich likvidace bude zajišťována v zařízení ČOV obce Telnice. Dešťové vody záměru RAT budou odváděny do vsakovacího systému, umístěného v areálu firmy Princ parket s.r.o. Navrženým řešením bude v souladu s požadavky zákona č. 241/2001 Sb. o vodách, zajištěna ochrana vodárenských nádrží a podzemních vodních zdrojů.

Nakládání s odpady – produkce odpadů, převážně různých druhů kat. O, bude odpovídat charakteru záměru RAT. Jejich zneškodnění bude prováděno v souladu s platnými předpisy. Nakládání s odpady nebezpečných vlastností není u provozování záměru RAT předpokládáno, vznikající malé množství těchto odpadů bude shromažďováno a ukládáno na zabezpečených místech. Zneškodnění těchto odpadů bude zajišťováno odvozem oprávněnými osobami.

Ostatní složky – z ostatních sledovaných složek životního prostředí lze, vzhledem k charakteru a účelu provozování záměru RAT, zmínit pouze předpokládané podlimitní hlukové působení na chráněný venkovní prostor nejbližší stavby ze stacionárních a mobilních zdrojů hluku provozovaných ve vlastním areálu firmy Princ parket s.r.o.

U dalších složek životního prostředí není reálné, že působením provozních vlivů záměru RAT, dojde k jejich negativnímu ovlivnění.

Z toho pohledu lze reálně očekávané příspěvkové provozní vlivy vlastního záměru RAT na sledované složky životního prostředí v jeho bezprostředním okolí, posoudit z hlediska požadavků na ochranu životního prostředí jako podlimitní a bez předpokladu ohrožení veřejného zdraví i bez nutnosti dalšího podrobnějšího prokazování ve formě specializovaných studií (např. hluková, rozptylová apod.).

Období výstavby

Rovněž období vlastní realizace záměru RAT, kdy významnější vlivy mohou mít charakter jednorázového a přechodného působení (např. krátkodobé zvýšení hlukové zátěže a znečištění ovzduší v okolí staveniště), lze při dodržování doporučených zásad pro provádění stavebních činností posoudit z hlediska možného působení na nejbližší okolí zástavbu a jejich obyvatele jako únosné.

CHARAKTERISTIKA ZÁMĚRU

Velikost – Záměr RAT je DÚŘ řešen v jedné variantě, která z hlediska velikosti a umístění odpovídá požadavkům zadání oznamovatele (investora) pro využití jako skladový objekt

hotových výrobků. Umístění záměru RAT je v souladu s územně plánovací dokumentací obce Telnice. Charakter objektů, pro který je záměr RAT navržen, obecně vykazuje zvýšené nároky na zastavěnou plochu, z toho titulu pak navržený záměr RAT přesahuje příslušnou limitní hodnotu a naplňuje dikci zákona č. 100/2001 Sb. v platném znění o posuzování vlivů na životní prostředí, pro provedení zjišťovacího řízení.

Kumulace jeho vlivů s vlivy jiných záměrů – Jak bylo uvedeno je záměr RAT navržen na zastavitelné ploše Z 34 pro výrobu a skladování (VS) v k.ú. Telnice v souladu s ÚP obce. Pozemky v okolí plochy Z 34 jsou současně využívány pro zemědělské účely a není zde v současné době uvažováno s umístěním jiných záměrů, ke kumulaci možných vlivů tedy na území v okolí místa výstavby z tohoto hlediska nebude docházet.

Využívání přírodních zdrojů – Výstavba záměru RAT bude vyžadovat pouze jednorázové nároky na stavební materiály i suroviny pro výstavbu. Materiální nároky na výstavbu budou řešeny dovozem z okolních dobývacích prostorů a výroben. Vlastní provozování záměru RAT pak nebude mít žádné další požadavky na využívání přírodních zdrojů.

Za negativní vliv realizace lze posoudit trvalý zábor půdy ZPF o předpokládané výměře do 1,00 ha, která je zařazená do I. a II. třídy ochrany zemědělské půdy.

Produkce odpadů – Produkci odpadů v orientačně odhadnutých druzích a množství lze posoudit jako odpovídající velikosti a charakteru záměru RAT. Bude se jednat hlavně o odpady bez nebezpečných vlastností, s běžnými nároky na jejich zneškodnění nebo recyklaci. Zneškodnění malých množství odpadů s nebezpečnými vlastnostmi bude zajištěno oprávněnými osobami. Zneškodnění druhů odpadů vzniklých při výstavbě bude zajišťovat vybraná dodavatelská firma stavby záměru RAT.

Znečišťování životního prostředí a vlivy na veřejné zdraví – Podle zjišťovaných možných dopadů na znečišťování životního prostředí z vlastního provozování záměru RAT (výstupy – znečišťování ovzduší a vod, hluk a vibrace, nebezpečné složky záření, produkce odpadů apod.) jsou předpokládány pouze podlimitní vlivy místního dosahu, sledovatelné na ploše areálu firmy Princ parket s.r.o. nebo v jeho bezprostředním okolí.

Z hlediska předpokládaného znečištění ovzduší bude příspěvkové působení záměru RAT podlimitní a nezpůsobí překračování vyhlášených imisních limitů pro ochranu zdraví.

Z hlediska příspěvkové hlukové zátěže na chráněný venkovní prostor nejbližších staveb obce Telnice se předpokládá podlimitní hlukové působení ze zdrojů provozovaných v areálu firmy Princ parket s.r.o.

Rovněž možné příspěvkové působení záměru RAT v ostatních složkách životního prostředí nebude nijak významné.

Za této situace lze provozní působení vlastního záměru RAT ve vztahu ke stanoveným limitům pro ochranu zdraví i dalších složek životního prostředí, posoudit jako vyhovující a bez reálného předpokladu ohrožení veřejného zdraví.

Rizika havárií zejména vzhledem k navrženému použití látek a technologií – Možná rizika vyplývající z provozního charakteru záměru RAT musí být eliminována zavedením patřičných provozních a organizačních opatření. Při tomto požadovaném provozním zajištění, nejsou rizika vzniku havarijních situací s následnými negativními dopady na složky životního prostředí předpokládána.

4. ČÁST C – ÚDAJE O STAVU ŽIVOTNÍHO PROSTŘEDÍ V DOTČENÉM ÚZEMÍ

Záměr RAT je navržen k realizaci na nezastavěných pozemcích, které se nachází na jih od centra obce Telnice. Podle Územního plánu obce Telnice se pozemky výstavby nachází v zastavitelné ploše Z 34, s požadovaným využitím VS – pro výrobu a skladování.

Skladový objekt záměru RAT tvoří rozšíření stávajícího areálu firmy Princ parket s.r.o. a bude využíván ke skladování hotových výrobků (dřevěné parkety). Dopravně bude nový skladový objekt napojen přes stávající vjezd do areálu firmy Princ parket s.r.o. na silnici II/380 Telnice – Moutnice.

Jak je zřejmé ze vstupních i výstupních údajů záměru RAT, které byly posouzeny v předcházející části B. Oznámení, jsou možné vlivy na sledované složky životního prostředí z provozování vlastního záměru RAT i z období jeho výstavby hodnoceny jako málo významné, pouze místního dosahu a jejich dopady mohou částečně zasahovat pouze do blízkého okolí vlastního areálu firmy Princ parket s.r.o., které tvoří navazující plochy zemědělských pozemků.

Vymezení dotčeného území výstavbou záměru RAT – vzhledem k předpokládaným nízkým a pouze místním dosahům provozních vlivů i vlivů z období výstavby, je možné jako dotčené území vymežit především plochu vlastního pozemku výstavby a pozemky v jeho bezprostředním okolí, které jsou zahrnuty ÚP do zastavitelné plochy Z 34 pro výrobu a skladování (VS).

Stručný souhrn stavu takto vymezeného dotčeného území vlastní výstavbou záměru RAT

Dotčené území vlastní výstavbou záměru RAT se nachází v extravilánu obce Telnice. Pozemky dotčené výstavbou byly využívány pro zemědělské účely – orná půda pro rostlinnou výrobu a z toho důvodu se jedná o území zasažené antropogenními vlivy.

Dotčené území se nenachází v oblasti se zvláštním režimem ochrany přírody a krajiny, což znamená následující:

V dotčeném území se nenachází prvky územního systému ekologické stability, a to ani na lokální, ani na regionální úrovni.

V dotčeném území se nenachází žádné zvláště chráněné území, neleží v národním parku nebo chráněné krajinné oblasti, v dotčeném území nejsou vyhlášeny žádné národní přírodní rezervace, přírodní rezervace, národní přírodní památky nebo přírodní památky. Dotčené území není součástí přírodního parku.

Dotčené území není součástí soustavy NATURA 2000 – Evropsky významné lokality ani ptačí oblasti.

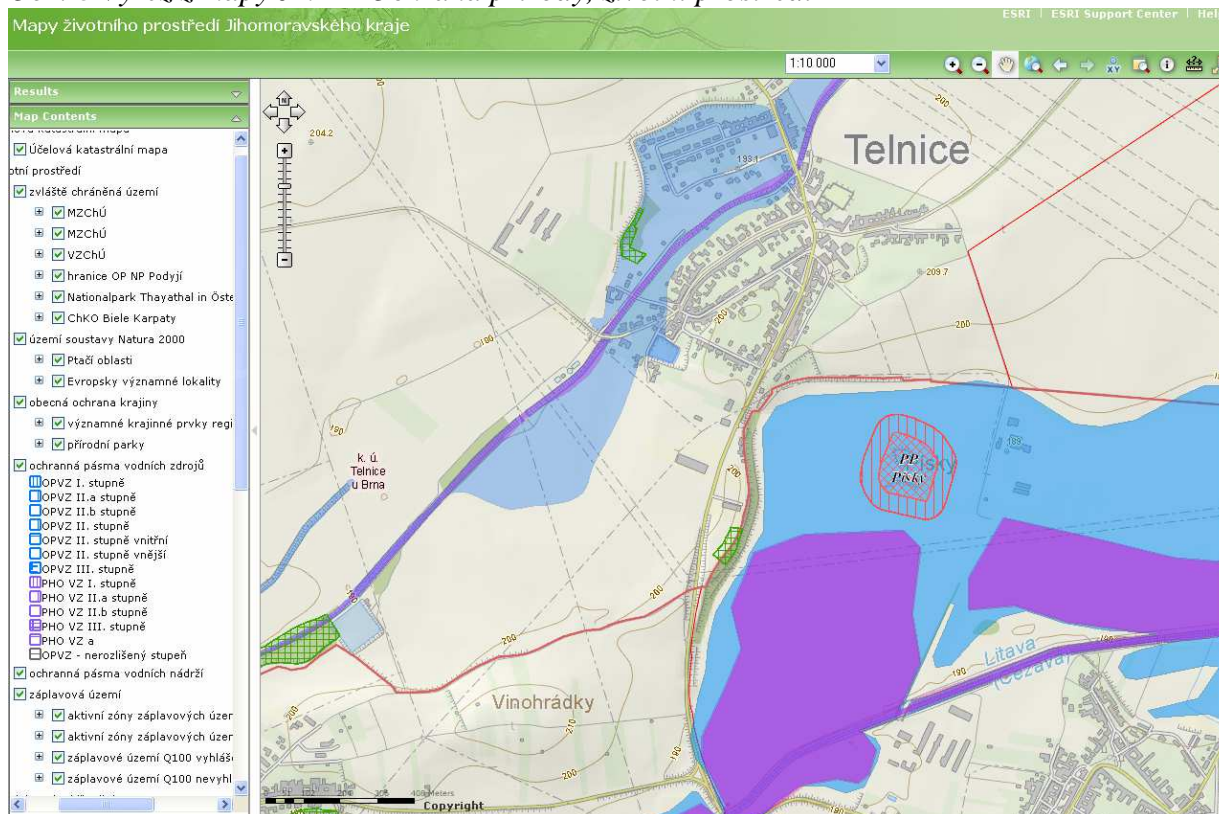
Posuzovaný záměr nezasahuje do žádného registrovaného významného krajinného prvku.

Vlastním územím neprotéká žádný trvalý ani občasný povrchový tok a nenachází se na něm ani žádná vodní plocha, pramen či mokřad.

V dotčeném území se nenachází žádné ochranné pásmo vodního zdroje ve smyslu zákona č. 254/2001 Sb. o vodách, ve znění pozdějších předpisů. Dotčené území se nenachází v chráněné oblasti přirozené akumulace vod (CHOPAV).

Dotčené území neleží v žádném záplavovém území.

Obr. 8 Výřez z mapy JmK – Ochrana přírody, životní prostředí



V dotčeném území nebyly zjištěny žádné extrémní poměry, které by mohly mít zamítavý vliv na proveditelnost záměru RAT v tomto území.

4.1. VÝČET NEJZÁVAŽNĚJŠÍCH ENVIROMENTÁLNÍCH CHARAKTERISTIK DOTČENÉHO ÚZEMÍ

Ve vztahu k takto reálně vymezenému dotčenému území pro realizaci záměru RAT, lze některé environmentální charakteristiky popsat následovně.

Klimatické poměry

Z klimatického hlediska leží dotčené území v teplé klimatické oblasti T 4, s charakteristikou.

T 4 – velmi dlouhé léto, velmi teplé a velmi suché, přechodné období je velmi krátké, s teplým jarem a podzimem, zima je krátká, mírně teplá a suchá až velmi suchá s velmi krátkým trváním sněhové pokrývky.

Rozptylové podmínky

Při zohlednění konfigurace terénu a dalších podmínek, lze dotčené území posoudit jako dobře provětrávané a s příznivými rozptylovými podmínkami.

Půda

Realizace záměru RAT bude probíhat na pozemcích, které byly využívány k zemědělským účelům jako orná půda (ZPF) s I. a II. třídou ochrany zemědělských půd, pozemky nejsou určeny k plnění funkce lesa (PUPFL). Do I. a II. třídy ochrany jsou zařazeny bonitně nejčennější zemědělské půdy a půdy které mají v rámci jednotlivých klimatických regionů nadprůměrnou produkční schopnost. Ve vztahu k ochraně zemědělského půdního fondu jde o půdy vysoce chráněné.

Horninové prostředí a přírodní zdroje

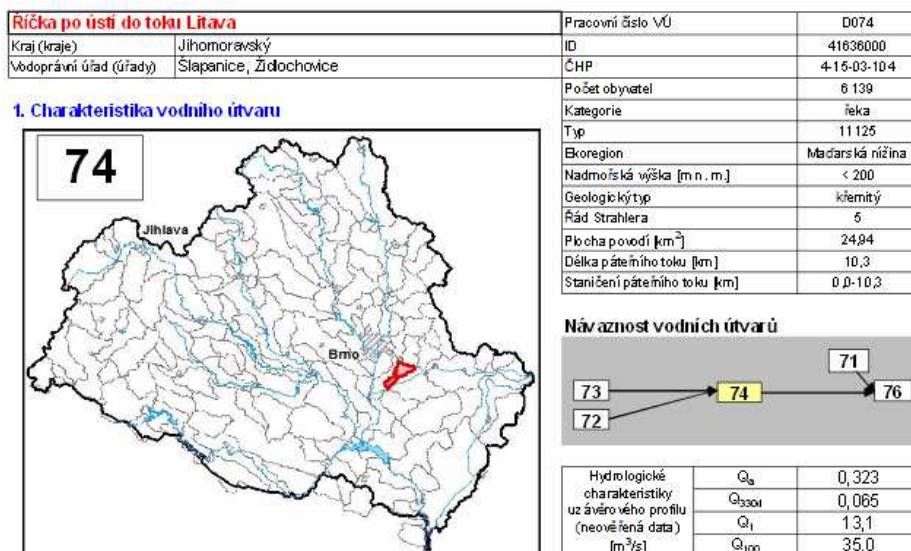
Z hlediska geologických poměrů jsou skalní horniny Brněnského masivu překryty neogenními jíly a písky různé mocnosti. Stáří je udáváno spodnobádenské. Charakteristický je výskyt drobných vápnitých zrn.

Na vlastní ploše dotčeného území nejsou evidovány žádné zdroje nerostných surovin ani jiných přírodních zdrojů, území není náchylné k erozi ani ke vzniku sesuvných jevu. Dotčené území

neleží v seismické oblasti. Vzhledem k dlouhodobému způsobu využívání dotčeného území k zemědělským účelům a k současnému stavu lze předpokládat, že stará ekologická zátěž půd se na dotčeném pozemku výstavbou záměru RAT nebude vyskytovat.

Povrchová a podzemní voda

Lokalitu, na které se dotčené území záměru RAT nachází, lze dle údajů k povodí Dyje zařadit následovně.



Pracovní číslo vodního útvaru povrchových vod	Identifikátor vodního útvaru povrchových vod	Název vodního útvaru povrchových vod	Druh vodního útvaru	Identifikátor vodního útvaru podzemních vod								
D074	41636000	Říčka po ústí do toku Litava	Hlavní	22300 ³ , 22410								
Identifikátor vodního útvaru podzemních vod	Název vodního útvaru podzemních vod	Plocha [km ²]	Druh vodního útvaru	Typ z vodnění	Mocnost souvislého zvodnění	Geologická jednotka	Litologie	Typ hladiny	Typ propustnosti	Transmisivita [m ² s ⁻¹]	Typ mineralizace [g.l ⁻¹]	Chemický typ
22410	Dvysko-svratecký úval	1460,8		souvislé	15 až 60 m	Tercioární a křídové sedimenty pánvi	žlábkopisec	volná	průlinová	střední 1.10 ⁻⁴ - 1.10 ⁻³	0,3-1	Ca-Mg-HCO ₃

Přes pozemky určené k výstavbě, záměru RAT neprotéká žádný vodní tok, u nejbližšího vodního toku Říčka (Zlatý potok) se ve smyslu vyhlášky MZe č. 470/2001 Sb. nejedná o významný vodní tok, který by vyžadoval zvláštní správu.

Na pozemcích výstavby záměru RAT ani v jejich blízkém okolí se nenachází žádná vodní plocha, prameniště nebo trvalý mokřad. Pozemky výstavby neleží v záplavovém území.

Fauna, flóra a ekosystémy

Při zohlednění dosavadního způsobu využívání pozemků výstavby záměru RAT k zemědělským účelům – rostlinná výroba, lze reálně předpokládat, že se na těchto pozemcích nenachází žádné druhy flory nebo fauny chráněné ve smyslu ustanovení zákona ČNR č. 114/1992 Sb. o ochraně přírody a krajiny a prováděcí vyhlášky č. 395/1992 Sb. MŽP ČR, ani takový výskyt nelze s ohledem na charakter území předpokládat.

V rámci přípravy stavby nedojde ke kácení vzrostlé zeleně, žádné dřeviny se na pozemku nenachází.

Územní systém ekologické stability

Ve smyslu platné legislativy nesmí být funkční části územního systému ekologické stability (ÚSES) poškozovány, nefunkční části musí být postupně dotvořeny jako součást prováděcích projektů a plánů. Navrhované stavby musí plně respektovat podmínky ochrany prvků stávajícího ÚSES. Za přímo dotčené prvky se pokládají ty, u kterých dojde ke kontaktu nebo ke křížení s navrženou výstavbou. Za potencionálně dotčené prvky ÚSES se pokládají ty, u kterých sice nedojde ke kontaktu s navrženou výstavbou, ale nacházejí se v její relativní blízkosti.

Na dotčených pozemcích výstavbou záměru RAT se však žádné prvky ÚSES nenachází, a to ani na lokální, ani na regionální úrovni.

Chráněná území

Dotčené území neleží v žádném zvláště chráněném území, v národním parku nebo chráněné krajinné oblasti. Není součástí přírodního parku. Nejsou zde vyhlášeny žádné národní přírodní rezervace, přírodní rezervace, národní přírodní památky nebo přírodní památky.

Dotčené území není součástí soustavy NATURA 2000 – Evropsky významné lokality ani ptačí oblasti.

Realizací záměru RAT nebude dotčen žádný významný krajinný prvek.

Krajina

Pozemek výstavby RAT se nachází v krajině dotčené a pozměněné činností člověka. Záměr RAT bude realizován na pozemcích, které jsou podle ÚP obce Telnice zahrnutu do zastavitelné plochy Z 34 pro výrobu a skladování (VS). Skladový objekt záměru RAT budou respektovat podmínky prostorové regulace pro tento typ staveb a neovlivní ráz krajiny.

Hmotný majetek a kulturní památky

Výstavba záměru RAT je umístěna na nezastavěných původně zemědělsky obhospodařovaných pozemcích. V dotčeném území se nenachází žádná stavba významnějšího hmotného majetku ani žádná kulturní památka, rovněž se zde nenachází žádná významná architektonická ani historická cenná památka. V prostoru výstavby záměru RAT však nelze vyloučit pravděpodobnost archeologického nálezu.

Dopravní a jiná infrastruktura

Dopravně bude navržený záměr RAT obsluhován stávajícím vjezdem do areálu firmy Princ parket s.r.o., který je napojen na trasu silnice II/380 Telnice – Moutnice. Stávající dopravní a technická infrastruktura nebude záměrem RAT dotčena.

Jiné charakteristiky životního prostředí

Pro dotčené území nejsou specifikovány žádné další významné environmentální charakteristiky, které by mohly být realizací záměru RAT dotčeny.

4.2. STRUČNÁ CHARAKTERISTIKA STAVU SLOŽEK ŽIVOTNÍHO PROSTŘEDÍ V DOTČENÉM ÚZEMÍ, KTERÉ BUDOU PRAVDĚPODOBĚ VÝZNAMNĚ OVLIVNĚNY

Záměr RAT je novou stavbou, která je DÚŘ navržena za účelem vybudování vhodných prostor pro skladování a distribuci hotových výrobků firmy Princ parket s.r.o., s nezbytným zázemím pro zaměstnance a běžnou administrativu.

Přeprava skladovaného sortimentu výrobků bude zajišťována automobilovou dopravou, s dopravním napojením na silnici II/380.

Navržený záměr RAT bude realizován na nezastavěných pozemcích, které byly využívány pro zemědělské účely a podle ÚP obce Telnice jsou zahrnuty do zastavitelné plochy Z 34 pro výrobu a skladování (VS). Za hranicemi areálu firmy nachází plochy zemědělských pozemků.

Podle uvedených skutečností lze vymezené dotčené území výstavbou záměru RAT z hledisek environmentálních charakteristik posoudit jako území zasažené a pozměněné lidskou činností. Na vymezeném dotčeném území nejsou předpokládány žádné významné skutečnosti nutné pro ochranu sledovaných složek životního prostředí nebo jiné extrémní poměry, které by mohly mít podstatný vliv a byly důvodem pro zamítnutí realizace výstavby záměru RAT na ploše území určené pro výrobu a skladování (VS).

Ve vztahu k předpokládaným vlivům z provozování vlastního záměru RAT na sledované složky životního prostředí, které byly posouzeny v předcházejících částech tohoto Oznámení, jsou příspěvkové provozní vlivy záměru RAT očekávány v podlimitní hodnotách, sledovatelných pouze na ploše areálu firmy Princ parket s.r.o. nebo jeho bezprostředním okolí (zastavitelná plocha pro výrobu a skladování – VS), který je však dostatečně vzdálen od nejbližších staveb okrajové zástavby obce Telnice.

Vzhledem k početně velmi nízké obslužné dopravě a k poloze záměru RAT, nebude její provoz v denní době představovat žádné významnější ovlivnění složek životního prostředí v příspěvkovém znečištění ovzduší ani hlukovém znečištění venkovního prostoru v okolí

příjezdové trasy k záměru RAT (silnice II/380).

U dalších sledovaných složek životního prostředí se bude jednat buď o jednorázové vlivy vyvolané vlastní výstavbou záměru RAT (např. krátkodobé znečištění ovzduší a hluk ze stavebních činností apod.) nebo o vlivy z provozování záměru RAT, které však budou eliminovány technickým opatřením a celkovým zajištěním provozu (např. likvidace splaškových vod a dešťových vod, zneškodnění produkce odpadů apod.).

Stav složek životního prostředí ve vymezeném dotčeném území, které mohou být příspěvkově ovlivněny provozováním záměru RAT (např. znečištění ovzduší, hluková zátěž venkovního prostoru) lze podle dostupných údajů stručně charakterizovat následovně.

4.2.1. Stávající stav znečištění ovzduší

Úroveň znečištění ovzduší je nad konkrétním územím dána zjištěnými hmotnostními koncentracemi sledovaných látek (měřením nebo výpočtovým modelováním rozptylových studií). Celostátně je situace stavu znečištění ovzduší objektivně vyhodnocována z dlouhodobě prováděných měření imisních koncentrací sledovaných látek. Pro tyto účely je na území ČR provozována síť měřících stanic kvality ovzduší automatizovaného měřicího systému (AMS) a manuálního měřicího systému. Tyto stanice jsou rozmístěny především v oblastech se zhoršenou kvalitou ovzduší.

Výsledky dlouhodobých měření imisí jsou pak zpracovány Českým hydrometeorologickým ústavem Praha – Úsek ochrany čistoty ovzduší. Tabelární i grafické (mapy) výstupy imisního znečištění pro území ČR jsou publikovány na www.chmi.cz.

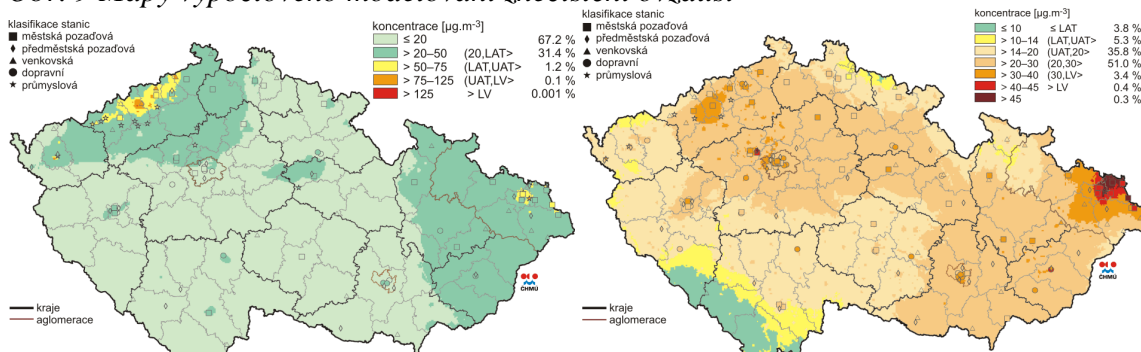
Konkrétně na území okresu Brno – venkov není žádná měřící stanice kvality ovzduší provozována, měřící stanice jsou provozovány pouze na území Brno – město. Nejbližší z nich je stanice s kódovým označením BBNYA Brno – Tuřany v areálu letiště, která je vzdálena cca 6,7 km směrem přibližně na sever. Reprezentativnost měřící stanice má oblastní měřítko – městská nebo venkov (4 – 50 km).

Z publikovaných výsledků měření na této stanici za rok 2011 jsou uvedeny hodnoty průměrných ročních koncentrací některých znečišťujících látek a jejich imisních limitů vyhlášených pro ochranu zdraví.

Oxid siřičitý SO ₂	3,1 μg.m ⁻³	limit 125 μg.m ⁻³ 24 hodin
PM ₁₀ (částice PM10)	29,4 μg.m ⁻³	limit 40 μg.m ⁻³ 1 rok
Oxid dusičitý NO ₂	18,5 μg.m ⁻³	limit 40 μg.m ⁻³ 1 rok
Oxidy dusíku NO _x	26,7 μg.m ⁻³	limit 30 μg.m ⁻³ 1 rok (ochrana vegetace)

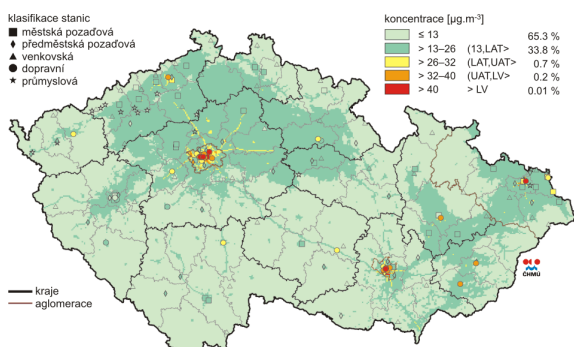
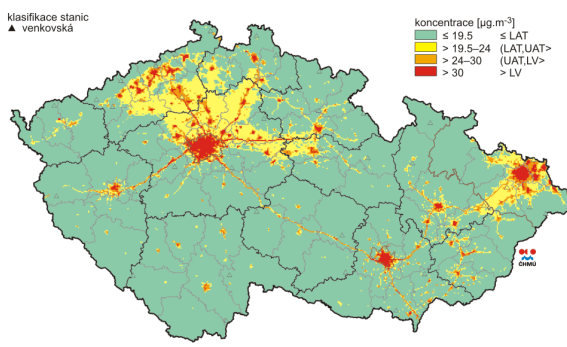
Dále jsou pro orientační posouzení znečištění ovzduší využity zpracované imisní mapy ČR za rok 2011 pro některé znečišťující látky, u kterých jsou vyhlášeny roční imisní limity pro ochranu zdraví lidí.

Obr. 9 Mapy výpočtového modelování znečištění ovzduší



Obr. II.4.2.2 Pole 4. nejvyšší 24hod. koncentrace oxidu siřičitého v roce 2011

Obr. II.4.2.8 Pole roční průměrné koncentrace PM₁₀ v roce 2011

Obr. II.4.2.19 Pole roční průměrné koncentrace NO₂ v roce 2011

Obr. II.4.2.58 Pole roční průměrné koncentrace oxidu dusíku v roce 2011

Podle imisních map z roku 2011 lze stávající znečištění ovzduší na území v okolí Telnice, vyjádřené v ročních průměrných koncentracích, posoudit ve vztahu k vyhlášeným imisním limitům pro ochranu zdraví lidí následovně:

Oxid siřičitý SO ₂	≤ 20 µg.m ⁻³	limit 125 µg.m ⁻³ 24 hodin
PM ₁₀ (částice PM10)	> 20 – 30 20 µg.m ⁻³	limit 40 µg.m ⁻³ 1 rok
Oxid dusičitý NO ₂	> 13 – 26 µg.m ⁻³	limit 40 µg.m ⁻³ 1 rok
Oxidy dusíku NO _x	> 19,5 – 24 µg.m ⁻³	limit 30 µg.m ⁻³ 1 rok (ochrana vegetace)

Podle těchto podkladů je zřejmé, že na území v okolí obce Telnice jsou stávající dlouhodobé průměry imisních koncentrací pro uvedené znečišťující látky nižší než jsou hodnoty vyhlášených imisních limitů pro ochranu zdraví lidí (ochranu vegetace).

Podle shromážděných dat o znečištění ovzduší za rok 2010 a dalších určených kritérií jsou MŽP – odbor ochrany ovzduší vymezeny oblasti se zhoršenou kvalitou ovzduší (OZKO - Věstník MŽP částka 2/únor 2012). Pro jednotlivě hodnocené zóny je vymezení oblastí se zhoršenou kvalitou ovzduší zpracováno podle územních jednotek obvodů stavebních úřadů a vyjádřeny jsou procentem plochy územní jednotky, kde došlo k překročení imisního limitu.

Obec Telnice spadá pod územní působnost Stavebního úřadu Sokolnice, pro jehož územní jednotku je vymezení OZKO následující:

Tab. I. Vymezení oblastí se zhoršenou kvalitou ovzduší (v % území)

Stavební úřad	PM ₁₀ (d IL)	NO ₂ (r IL)	Souhrn překročení IL
Obecní úřad Sokolnice	85,4	--	--

Tab. II. Překročení hodnoty cílového imisního limitu pro benzo(a)pyren (v % území)

Stavební úřad	B(a)P
Obecní úřad Sokolnice	24,6

Na základě těchto podkladů je pro výslednou orientační klasifikaci znečištění ovzduší na dotčeném území obce Telnice použita stupnice tříd z publikace „Znečištění ovzduší na území České republiky v roce 1998“, kterou vydal Český hydrometeorologický ústav Praha a kde se znečištění ovzduší dělí do 5 tříd (podle IH_x). Stávající stav znečištění ovzduší dotčeného území obce Telnice, je pak možné orientačně posoudit následovně:

Třída II. – mírně znečištěné ovzduší. Imisní hodnota některé z látek je větší než 0,5 IH_x, ale žádný limit není překročen.

Pro umístění posuzovaného záměru RAT na dotčeném území v ploše Z 34 nejsou, z hlediska požadavků na znečištění ovzduší, určeny žádné omezující požadavky.

4.2.2. Stávající stav hlukové zátěže

Sledování a hodnocení stávající hlukové zátěže venkovního prostoru není prozatím pro celé území republiky prováděno. První kroky byly vykonány zpracováním tzv. Strategických hlukových map v roce 2007 (mapy jsou k dispozici na internetových stránkách např. www.mzd.cz), kdy bylo v rámci I. etapy provedeno hlukové mapování venkovního prostoru pouze pro velké městské aglomerace, určené úseky hlavních pozemních komunikací a železničních tratí a letiště Praha - Ruzyně. Vzhledem k poloze záměru RAT však není k.ú. obce Telnice do tohoto hlukového mapování zahrnuto a pro ověření stávajícího stavu hlukové zátěže

venkovního prostoru dotčeného území je proto nutný individuální přístup např. provedením měření hluku nebo při dostatečném množství vstupních podkladů výpočtovým modelováním sledovaného území.

Rozbor místní situace

Při zohlednění polohy záměru RAT na ploše Z 34 ve vzdálenosti cca 122 m od nejbližší stávající stavby s hlukově chráněným venkovním prostorem, kterou je RD č.p. 486 na jižním okraji obce Telnice a při zohlednění místní situace lze, za nejvýznamnějším stávající zdroj hluku pro tuto stavbu považovat hluk z dopravy po silnici II/380, jejíž vozovka se nachází ve vzdálenosti cca 165 m od této stavby RD (s působením významnějších trvalých stacionárních zdrojů hluku není v dotčeném území uvažováno).

Podle sčítání dopravy prováděného ŘSD ČR v roce 2010 jsou pro sčítací úsek 6-2360 na této silnici a v denní době, uváděny následující intenzity dopravy:

Osobní vozidla 4.124

Nákladní vozidla 936

Orientační ověření stávající hlukové zátěže chráněného venkovního prostoru v denní době u stavby RD č.p. 486 z provozu silniční dopravy na hlavní pozemní komunikaci v území, kterou je trasa silnice II/380, lze provést výpočtem podle zásad a postupů publikovaných v účelové publikaci pro ŘSD ČR Výpočet hluku z automobilové dopravy – Manuál 2011 a materiálu TP 225 (II. vydání).

Zjišťovaným hlukovým ukazatelem je hodnota ekvivalentní hladiny akustického tlaku $L_{Aeq\ 16h}$ stanovená pro celou denní dobu. V souladu s materiálem „Obecný rámec – Výpočtové akustické studie, hodnocení pro účely ochrany veřejného zdraví před hlukem (Národní referenční laboratoř, 11.9.2008)“ zjištěné výsledky hlukových ukazatelů výpočtovým modelováním představují hodnoty odpovídající použité metodice i zadaným podmínkám a použití nejistoty výpočtu při jejich hodnocení není pro tento způsob zjišťování předpokládané hlukové zátěže venkovního prostoru relevantní.

Výsledek výpočtu pro vzdálenost cca 165 m (RD č.p. 486)

Denní doba (06:00 – 22:00) $L_{Aeq\ 16h} = 43,3\text{ dB}$

Hygienický limit hluku pro hluk z dopravy na dálnicích, silnicích I. a II. třídy, kde hluk z dopravy na těchto komunikacích je převažující nad hlukem z dopravy na ostatních pozemních komunikacích:

Denní doba (06:00 – 22:00) $L_{Aeq\ 16h} = 60\text{ dB}$

Orientačně zjištěná stávající hluková zátěž v chráněném venkovním prostoru nejbližší stavby pro bydlení RD č.p. 486 od záměru RAT je v posuzované denní době nižší než hodnota hygienického limitu hluku stanovená podle Nařízení vlády č. 272/2011 Sb.

Posuzovaný záměr RAT je druhem stavby, který nevyžaduje ochranu venkovního prostoru (staveb ani ostatního venkovního prostoru v areálu) před vlivy hluku, proto je možné konstatovat, že stávající hluková zátěž venkovního prostoru na dotčeném území, nemůže být důvodem pro zamítnutí nového způsobu využití pozemků na zastavitelné ploše Z 34 pro výrobu a skladování – VS.

4.2.3. Ostatní složky životního prostředí

Pro ostatní sledované složky životního prostředí není v dotčeném území ani v širším okolí předpokládáno žádné jejich významnější ovlivnění, které by mohlo být důvodem pro zamítnutí vlastní realizace záměru RAT na pozemcích zastavitelné plochy Z 34 pro výrobu a skladování (VS) v k.ú. Telnice.

SHRNUTÍ

Vymezené dotčené území, na kterém leží pozemky určené pro výstavbu záměru RAT, se nachází v souladu s ÚP obce Telnice v zastavitelné ploše Z 34 pro výrobu a skladování (VS).

V okolí předmětných pozemků výstavby záměru RAT se nachází pozemky využívané pro

zemědělské účely.

Podle stávajícího způsobu využívání vymezeného dotčeného území na místě výstavby záměru RAT se jedná o území pozměněné lidskou činností, které urbanizací ztratilo svůj původní přírodní charakter i enviromentální významnost.

Na základě těchto skutečností a podle předchozího vyhodnocení předpokládaných nízkých příspěvkových vlivů záměru RAT i podle stávajícího stavu sledovaných složek životního prostředí lze konstatovat, že navrhovaný způsob nového využití uvedených pozemků pro výstavbu záměru RAT nebude mít významný negativní dopad a jeho realizace nevyvolá žádné nepřijatelné pozměnění této charakteristiky dotčeného území.

UMÍSTĚNÍ ZÁMĚRU

Dosavadní využívání území a priority jeho trvale udržitelného využívání – Realizace záměru RAT je navržena v souladu s ÚP obce Telnice na zastavitelné ploše Z 34 pro výrobu a skladování (VS). Zastavitelnou plochu Z 34 tvoří převážně zemědělské pozemky a lze ji charakterizovat jako území pozměněné postupující urbanizací. Vzhledem k tomuto vývoji není zastavitelná plocha perspektivní ani významná z enviromentálních hledisek. Z těchto důvodů lze konstatovat, že realizací záměru RAT nedojde k omezení trvale udržitelného využívání území ani dalších priorit, chápaných v širších územních souvislostech.

Relativní zastoupení, kvalita a schopnost regenerace přírodních zdrojů – V dotčeném území výstavbou záměru RAT nejsou evidovány žádné zdroje nerostných surovin ani jiných přírodních zdrojů. Vzhledem k charakteru stavby nebude mít provozování záměru RAT žádné nároky na čerpání přírodních zdrojů.

Schopnost přírodního prostředí snášet zátěž – Vzhledem k charakteru stavby záměru RAT, kde nejsou předpokládány žádné významné provozní nároky na přírodní zdroje ani produkce zátěží do přírodního prostředí lze konstatovat, že jeho realizace nepřinese žádnou významnější změnu ve schopnosti přírodního prostředí dotčeného území snášet zátěže proti stávajícímu stavu.

5. ČÁST D – ÚDAJE O VLIVECH ZÁMĚRU NA VEŘEJNÉ ZDRAVÍ A ŽIVOTNÍ PROSTŘEDÍ

5.1. CHARAKTERISTIKA MOŽNÝCH VLIVŮ A ODHAD JEJICH VELIKOSTI A VÝZNAMNOSTI (Z HLEDISKA PRAVDĚPODOBNOTI, DOBY TRVÁNÍ, FREKVENCE A VRATNOSTI)

Jak je zřejmé z posouzení možných vlivů i z jejich souhrnů, které byly provedeny v předcházejících částech B a C tohoto Oznámení je reálný předpoklad, že ve sledovaných složkách životního prostředí nebude z vlastního provozování záměru RAT docházet k významnějšímu negativnímu ovlivnění stávajícího stavu složek životního prostředí v dotčeném území ležícím v k.ú. Telnice.

Vlivy s možnými dopady na veřejné zdraví, jako je znečištění ovzduší nebo nepříznivé účinky hluku, jsou podle jejich ověřených minimálních příspěvků pouze okomentovány a posouzeny v následujících statích této části Oznámení, bez nutnosti vypracování samostatných studií.

U ostatních složek životního prostředí jsou vlivy s možnými dopady na veřejné zdraví dostatečně eliminovány technickým zajištěním vlastního provozu skladového objektu záměru RAT (např. likvidace odpadních vod, zneškodnění odpadů, omezení rizik havárií apod.).

Vzhledem k tomu, že záměr RAT bude využíván po delší časové období lze působení možných vlivů záměru RAT označit z hlediska doby trvání za dlouhodobé a průběžné, z hlediska frekvence za ustálené (po dobu provozování) a z hlediska vratnosti za nevratné (za předpokladu, že doba životnosti záměru RAT bude dostatečně dlouhá).

Přepokládané provozní příspěvkové vlivy záměru RAT ve složkách souvisejících se zájmy ochrany veřejného zdraví lze podle provedených zjištění posoudit následovně.

5.1.1. Vliv záměru RAT na znečištění ovzduší

Stávající stav znečištění ovzduší dotčeného území záměrem RAT v k.ú. Telnice je, podle dostupných podkladových materiálů souhrnně posouzen v části C.4.2.1., z hlediska uvažovaných škodlivin jako území s vyhovujícím požadovým zatížením, kde lze hovořit o mírně až středně znečištěném ovzduší.

Specifikace možných zdrojů znečišťování ovzduší záměru RAT a předpokládané produkce emisí do ovzduší jsou obsaženy v části B. 3.3.1.

Produkce emisí bude v případě záměru RAT tvořit odpovídající množství zvýšené spotřeby paliva ve stávající plynové kotelně v areálu firmy Princ parket s.r.o. Palivem ve stávající kotelně je zemní plyn dodávaný z veřejné distribuční sítě.

Stávající plynová kotelná je umístěna v objektu prodejní haly, odvod spalin z kotlů je řešen nad střechu objektu systémovými kouřovody.

Kotelná je osazena 2x teplovodní plynový kotel Wolf o celkovém výkonu 176 kW a pro potřeby stávajícího areálu firmy Princ parket s.r.o. je předimenzovaná.

Zvýšená spotřeba paliva ve stávající plynové kotelně pro vytápění záměru RAT je vyčíslena na 25.000 m³ zemního plynu za rok.

Odpovídající jmenovitý tepelný příkon stávající plynové kotelně je cca 0,16 MW. Z hlediska stanovených kritérií zákonem č. 201/2012 Sb. o ochraně ovzduší, nepatří stávající plynová kotelná do vyjmenovaných stacionárních zdrojů (Energetika – spalování paliv).

Vyčíslené spotřebě zemního plynu záměru RAT odpovídá velmi nízká produkce znečišťujících látek, řádově v kg za rok. Rovněž v případě stanovené obslužné dopravy se jedná o velmi malé počty vozidel s nízkou produkcí znečišťujících látek. Jde však o motorová vozidla, která jsou již zaregistrovaná a provozována. Ke vzniku nových mobilních zdrojů znečišťování ovzduší po realizaci záměru RAT tak nedojde.

Pro znečištění ovzduší jsou přílohou č. 1 k zákonu č. 201/2012 Sb. stanoveny imisní limity vyhlášené pro ochranu zdraví lidí (ekosystémů a vegetace).

Znečišťující látka	Doba průměrování	Imisní limit [$\mu\text{g}\cdot\text{m}^{-3}$]	Maximální počet překročení
SO ₂	1 hodina	350	24
	24 hodin	125	3
PM ₁₀	24 hodin	50	35
	1 rok	40	0
NO ₂	1 hodina	200	18
	1 rok	40	0
Benzen	1 rok	5	0
SO ₂	1 rok (ekosystémy)	20	
NO _x	1 rok (ekosystémy)	30	

Na základě těchto skutečností lze reálně předpokládat, že možné příspěvky zdrojů záměru RAT (spalování ZP, obslužná doprava) budou ve vztahu k dlouhodobým charakteristikám velmi nízké a nebudou představovat koncentrace, které by v součtu se stávajícím pozadím vedly k překračování platných imisních limitů vyhlášených pro ochranu zdraví lidí (vegetace) a vlastní záměr RAT bude prokazatelně málo významným zdrojem znečištění ovzduší.

Vzhledem k těmto skutečnostem není po zprovoznění záměru RAT předpokládáno žádné významnější zhoršení stávajícího vyhovujícího stavu imisního znečištění ovzduší na dotčeném území v k.ú. Telnice ani možnost ohrožení veřejného zdraví.

5.1.2. Vliv záměru RAT na hlukovou zátěž

Stávající stav hlukové zátěže chráněného venkovního prostoru nejbližší stavby (RD č.p. 486) v okolí záměru RAT, způsobený hlukem z dopravy v denní době na hlavní pozemní komunikaci v území (silnice II/380) je orientačně posouzen podle dostupných podkladových materiálů v části C.4.2.2. Specifikace provozních zdrojů hluku záměru RAT je uvedena v části B. 3.3.4, včetně ověření předpokládaných příspěvků provozních zdrojů hluku záměru RAT na chráněný venkovní prostor nejbližší stavby (RD č.p. 486). Výsledky hlukových výpočtů jsou vyjádřeny hodnotami ekvivalentní hladiny akustického tlaku a srovnávány jsou s hodnotami stanovených hygienických limitů hluku pro ověřované druhy provozních zdrojů hluku.

Hlukový vliv z provozu záměru RAT

Hluk při současném provozu všech zařízení $L_{Aeq, T v 122m} = \text{cca } 37 \text{ dB}$

Předpokládaný hluk z provozu záměru RAT bude v chráněném venkovním prostoru nejbližší stávající stavby pro bydlení (RD č.p. 486) významně nižší než hodnota hygienického limitu hluku $L_{Aeq, 8h} = 50 \text{ dB}$ pro tento druh zdrojů hluku a denní dobu.

Hluková zátěž z automobilové dopravy

Vzdálenost RD č.p. 486 od silnice II/380 cca 165 m

Denní doba (06:00 – 22:00) $L_{Aeq 16h} = 43,3 \text{ dB}$

Vliv hluku z dopravy je v denní době významně nižší než je hodnota hygienického limitu hluku pro hluk z dopravy na dálnicích, silnicích I. a II. třídy, kde hluk z dopravy na těchto komunikacích je převažující nad hlukem z dopravy na ostatních pozemních komunikacích $L_{Aeq 16h} = 60 \text{ dB}$.

Výsledné hlukové zatížení chráněného venkovního prostoru stavby RD č.p. 486

Předpokládané výsledné hlukové zatížení chráněného venkovního prostoru nejbližší stavby RD č.p. 486 lze po zprovoznění záměru RAT určit energetickým součtem obou hodnot, který bude $L_{Aeq, T} = \text{cca } 44,1 \text{ dB}$.

Podle provedených výpočtů lze hlukovou zátěž chráněného venkovního prostoru nejbližší stavby RD č.p. 486 posoudit následovně.

Rozhodujícím zdrojem pro chráněný venkovní prostor stavby je hluk ze stávající dopravy na pozemní komunikaci – silnice II/380. Z hlediska stanovených hygienických limitů hluku lze konstatovat, že tato stávající hluková zátěž je nižší než hodnota $L_{Aeq 16h} = 60 \text{ dB}$ platná pro

denní dobu.

Předpokládané hlukové vlivy z provozu záměru RAT na chráněný venkovní prostor nejbližší stavby budou z hlediska stanovených hygienických limitů hluku prokazatelně nižší než hodnota $L_{Aeq\ 8h} = 50$ dB platná pro denní dobu.

Pokud bude stávající hluková zátěž $L_{Aeq\ 16h} = 43,3$ dB z automobilové dopravy považována na výchozí hodnotu před zprovozněním záměru RAT, pak vliv vlastního záměru RAT u sledované stavby RD č.p. 486 bude představovat změna hodnot hlukových ukazatelů vyjádřená rozdílem $44,1 - 43,3 = 0,8$ dB. Tato změna leží v intervalu od 0,1 do 0,9 B a podle § 20, odst. (4) Nařízení vlády č. 272/2012 Sb., tuto změnu nelze považovat za hodnotitelnou změnu hlukového ukazatele proti zjištěnému stávajícímu stavu v denní době.

Celkové příspěvkové hlukové působení ze zdrojů hluku záměru RAT bude za této situace nízké, bez významnějšího zhoršujícího vlivu na stávající hlukovou zátěž chráněného venkovního prostoru nejbližších staveb na jižním okraji obce Telnice a bez předpokladu zdravotního ohrožení zdejšího obyvatelstva.

Z těchto důvodů lze výstavbu záměru RAT na určených pozemcích v k.ú. Telnice doporučit k realizaci v projektu navrhovaném řešení, jako nový vhodný způsob využití této části dotčeného území. Možná zvýšená hluková zátěž venkovního prostoru na pozemcích vlastní výstavby záměru RAT není pro tento druh stavby nijak významná, nejedná se o typ stavby s chráněným venkovním prostorem.

5.1.3. Ostatní složky životního prostředí

U ostatních sledovaných složek životního prostředí nebylo zjištěno a není ani předpokládáno žádné významnější ovlivnění těchto složek životního prostředí způsobované provozováním záměru RAT. Vzhledem k této skutečnosti není ani předpoklad vzniku podmínek narušujících stanovené požadavky na ochranu veřejného zdraví po zprovoznění záměru RAT.

5.2. ROZSAH VLIVŮ VZHLEDEM K ZASAŽENÉMU ÚZEMÍ A POPULACI

U záměru RAT výsledky provedených zjištění dokladují, že rozsahy možných a sledovatelných provozních vlivů na složky životního prostředí, které mají vztah nebo tendence možného ohrožení zdravotního stavu populace (především vlivy hluku, znečištění ovzduší apod.), budou zúženy na plochu dotčeného území, které zahrnuje pozemky určené k výstavbě záměru RAT popřípadě zemědělsky využívané pozemky v bezprostředním okolí.

Zjištěné příspěvkové působení v těchto složkách však nebude přesahovat povolené tolerance a nebude příčinou překračování stanovených limitních hodnot z hlediska ochrany veřejného zdraví.

Vzhledem ke reálně určenému rozsahu dotčeného území, může být podlimitní příspěvkové ovlivnění provozem záměru RAT aktuální pro malý soubor populace žijící v rozptýlené zástavbě RD na jižním okraji obce Telnice. Hrubým odhadem se bude jednat o počet cca 10 až 15 zde trvale bydlících obyvatel:

Celkový rozsah sledovatelných provozních vlivů záměru RAT je tedy možné posoudit jako lokální s místním dosahem a s minimálním možným ovlivněním populace, do jiných sídelních tvarů v okolí provozní vlivy záměru RAT prokazatelně nebudou zasahovat.

5.3. ÚDAJE O MOŽNÝCH VÝZNAMNÝCH NEPŘÍZNIVÝCH VLIVECH PŘESAHOJÍCÍCH STÁTNÍ HRANICE

Významné nepříznivé vlivy, které by mohly přesahovat státní hranice ČR, vzhledem k zjištěným malým dosahům provozních vlivů záměru RAT, jsou u záměru RAT vyloučeny.

5.4. OPATŘENÍ K PREVENCI, VYLOUČENÍ, SNÍŽENÍ, POŘÍPADĚ KOMPENZACI NEPŘÍZIVÝCH VLIVŮ

Záměr RAT je novostavbou, která je v DÚŘ navržena za účelem vybudování vhodného objektu pro skladování a distribuci hotových výrobků včetně nezbytného zázemí pro zaměstnance a administrativu.

Navržený záměr RAT bude realizován na nezastavěných pozemcích, které byly využívány pro zemědělské účely a podle ÚP obce Telnice jsou zahrnuty do zastavitelné plochy Z 34 pro výrobu a skladování (VS). Za hranicemi výstavby se nachází plochy zemědělských pozemků.

Z pohledu dosavadního způsobu využívání lze dotčené území výstavbou záměru RAT posoudit z hledisek environmentálních charakteristik jako území pozměněné dlouhodobou lidskou činností. Na dotčeném území nejsou předpokládány žádné významné skutečnosti potřebné pro ochranu jednotlivých složek životního prostředí nebo jiné extrémní poměry, které by mohly mít podstatný vliv a byly důvodem pro zamítnutí realizace výstavby záměru RAT na zastavitelné ploše Z 34 pro výrobu a skladování (VS) v k.ú. Telnice.

Požadavky na jednorázové dodávky materiálů pro výstavbu záměru RAT budou zajištěny z výroben v nejbližším okolí. Provozování a zásobování záměru RAT nevyvolá nové požadavky na stávající technickou infrastrukturu:

Podle provedených zjištění nejsou z provozování vlastního záměru RAT předpokládány žádné významné příspěvkové vlivy ani nadlimitní vlivy na sledované složky životního prostředí.

Za nejvýznamnější vlivy z realizace záměru RAT je možné považovat podlimitní příspěvkovou hlukovou zátěž venkovního prostoru a nevýznamné znečištění ovzduší v bezprostředním okolí stávajícího areálu firmy Princ parket s.r.o.

Při dodržení podmínek stanovených stavebním zákonem i předpisy v oblasti ochrany životního prostředí, není nutné pro realizaci záměru RAT určovat žádná zvláštní opatření pro ochranu životního prostředí a proto je dále upozorněno pouze na některé možné dílčí problémy, které vplynuly v průběhu zpracování Oznámení.

Fáze přípravy stavby

- Skladový objekt záměru RAT bude umístěn na pozemcích orné půdy, které jsou součástí půd ZPF. Proto musí být před zahájením výstavby provedeno odnětí ploch trvalého záboru ze ZPF, jehož součástí budou podmínky a rozhodnutí o nakládání s orníci. Vzhledem k reálné stanovené výměře trvalého záboru pod 1,00 ha bude orgánem ochrany ZPF pracoviště příslušného obecního úřadu obce s rozšířenou působností.

- Lze doporučit zpracování projektu ozelenění volných ploch záměru RAT v návaznosti na stávající areál firmy Princ parket s.r.o. kvalifikovaným odborníkem, který bude předložen k odsouhlasení na pracoviště příslušného orgánu OŽP.

- Do projektu zásady organizace výstavby doporučujeme zahrnout opatření na zajištění ochrany půdy a vod před znečištěním ze stavební činnosti (úkapy ropných látek ze stavebních mechanismů, přechodné skladování odpadů na staveništi apod.).

- Nezávadnost dovážených zemin a dalších materiálů, určených např. pro zásypy apod. doporučujeme dokladovat jejich atesty.

- Pro provozování objektu záměru RAT budou zpracovány příslušné dokumentace provozního, havarijního, požárního řádu apod.

Fáze realizace stavby

- Termíny i zajištění průběhu stavebních prací budou oznámeny na veřejně přístupném místě a budou projednány a odsouhlaseny s příslušným odborem orgánu ochrany veřejného zdraví.

- V případě obnažení jakýchkoliv nálezů v průběhu zemních prací, musí být práce přerušeny a další postup prací bude přizpůsoben rozhodnutí pověřeného orgánu státní správy na poli ochrany kultury a památkové péče.

- Se skrytou orníční vrstvou bude nakládáno podle podmínek a pokynů schvalovacího orgánu

ochrany ZPF.

- Údržba stavebních strojů a manipulace s látkami nebezpečnými vodám bude prováděna pouze na zabezpečených plochách, látky škodlivé vodám musí být jímány.
- Termíny zemních prací doporučujeme navrhnout do období vegetačního klidu, za účelem ochrany flóry a fauny na staveništi.
- Nezpevněné plochy budou ihned po ukončení terénních úprav ozeleněny pro zabránění šíření plevelů.
- Pro období výstavby budou na staveništi zajištěny podmínky a plochy pro ukládání odpadů z výstavby.
- Před realizací vsakovací galerie dešťové vody bude na místě výstavby geologem ověřen koeficient filtrace zeminy základové spáry včetně výpočtu, na jehož základě byl proveden technický návrh tohoto systému.

Fáze provozování stavby

- Zásobování záměru RAT pitnou vodou musí být prováděno v souladu s platnými předpisy, včetně ověřování kvality dodávané pitné vody. V případě, že dodávaná voda nebude vyhovovat požadavku pro pitnou vodu, musí být potřeba pitné vody zajištěna náhradním způsobem (např. dovoz barelů pitné vody).
- Ke kolaudaci bude předložen doklad o způsobu zneškodnění odpadů z průběhu výstavby skladového objektu záměru RAT.
- Ke kolaudaci budou doloženy doklady o provedení tlakových zkoušek a nepropustnosti položených kanalizací na ploše záměru RAT.
- Po zprovoznění záměru RAT bude provedeno upřesnění produkce odpadů a zajištění dalších požadavků kladených na původce odpadů dle zákona č. 185/2001 Sb. a dalších prováděcích předpisů platných v oblasti odpadového hospodářství (vyhlášky MŽP č. 381 a 383/2001 Sb.).
- Při provozování záměru RAT bude provozovatel zajišťovat řádnou údržbu zeleně.

5.5. CHARAKTERISTIKA NEDOSTATKŮ VE ZNALOSTECH A NEURČITOSTÍ, KTERÉ SE VYSKYTLY PŘI SPECIFIKACI VLIVŮ

Oznámení záměru RAT bylo zpracováno v rozsahu stanoveném zákonem č. 100/2001 Sb. o posuzování vlivu na životní prostředí, v platném znění a přílohou č. 3 k zákonu – náležitosti oznámení, se zohledněním zásad pro zjišťovací řízení dle přílohy č. 2 zákona.

Pro vyhodnocení předpokládaných příspěvkových vlivů záměru RAT na znečištění ovzduší bylo vycházeno z ustanovení zákona č. 201/2012 Sb. o ochraně ovzduší a navazujících prováděcích předpisů.

Vyhodnocení předpokládané příspěvkové hlukové zátěže chráněného venkovního prostoru nejbližších staveb v okolí ze záměru RAT, bylo provedeno v souladu s ustanovením zákona č. 258/2000 Sb. o ochraně veřejného zdraví, prováděcího předpisu nařízení vlády č. 272/2011 Sb. o ochraně zdraví před nepříznivými účinky hluku a vibrací i podle doporučení dalších metodických pokynů.

Vodítkem pro vyhodnocení vlivů záměru RAT na půdy ZPF byla vyhláška MŽP č. 13/1994 Sb., vyhláška č. 48/2011 Sb. o stanovení tříd ochrany k zákonu č. 334/1992 Sb. v platném znění apod.

Možné vlivy záměru RAT na vody byly hodnoceny v souladu se zákonem č. 254/2001 Sb. o vodách, nařízením vlády č. 61/2003 Sb., zákonem č. 274/2001 Sb. apod.

Vlivy z oblastí odpadového hospodářství byly posouzeny v souladu s platnými předpisy - zákon č. 185/2001 Sb. o odpadech v úplném znění, zákona č. 154/2010 Sb. a dalších navazujících předpisů.

Problematika ochrany přírody a krajiny byla posouzena v souladu s ustanoveními zákona ČNR č. 114/1992 Sb., v platném znění.

Výchozím podkladem pro posouzení vlivů záměru RAT na životní prostředí byl projekt na

úrovni DÚŘ, vypracovaný projektantem stavby Ing. arch. Luděk Stojan, Mozolky 2569/54, Brno - Žabovřesky, PSČ 616 00. Proto může dojít v průběhu řešení dalších realizačních projektů k upřesnění některých údajů. Podstatné informace o záměru RAT pro kvalifikované posouzení vlivů stavby na životní prostředí však byly projektantem poskytnuty.

Díličí neurčitosti (např. bilance zemních prací, stavebních a provozních odpadů apod.) nemají zásadní význam a jejich případná nepřesnost nemá vliv na formulace závěrů v provedených hodnoceních.

Další potřebné údaje byly čerpány z dostupných pramenů (internet, archiv zpracovatele atd.) a z místního šetření v dotčeném území výstavbou záměru RAT.

Zásadní nedostatky, které by bránily korektnímu vyhodnocení ověřovaných složek životního prostředí nebo nedokončení některých částí Oznámení, se v průběhu jeho zpracování nevyskytly.

SHRNUTÍ

Na základě výsledků a závěrů provedených zjištění je možné konstatovat, že nebyly prokázány žádné významné zhoršující vlivy způsobené provozováním záměru RAT, které by byly příčinou nadlimitního ohrožení sledovaných složek životního prostředí nebo významných negativních dopadů na veřejné zdraví.

Vzhledem k těmto skutečnostem není předpokládána realizace žádných zvláštních ochranných opatření.

Obsah poskytnutých podkladů, údajů i znalostí o dotčeném území byl dostačující pro posouzení vlivů v podrobnostech vyžadovaných zjišťovacím řízením, zásadní nedostatky pro specifikaci možných negativních vlivů nebyly zjištěny.

CHARAKTERISTIKA PŘEDPOKLÁDANÝCH VLIVŮ ZÁMĚRU NA OBYVATELSTVO A ŽIVOTNÍ PROSTŘEDÍ

Zvážení potenciálně významných vlivů záměru ve vztahu k rozsahu, přesahování státních hranic, velikosti, složitosti, pravděpodobnosti, trvání, frekvenci, vratnosti atd. – Účelem výstavby záměru RAT je realizace vhodného skladového objektu pro skladování a distribuci hotových výrobků firmy Princ parket s.r.o. v jeho stávajícím areálu v Telnici.

Navržené umístění záměru RAT je v souladu s ÚP obce Telnice. Stavební provedení a další potřebné vybavení skladového objektu záměru RAT bude odpovídat požadovanému standardu pro tento druh staveb. Potenciálně nejvýznamnější vlivy z hlediska možného ohrožení veřejného zdraví (např. hluková zátěž, znečištění ovzduší apod.) budou mít pouze místní dosah, zúžený na zastavitelnou plochu Z 34 pro výrobu a skladování (VS) v k.ú. Telnice.

Za této situace nejsou reálné žádné významné negativní vlivy z hlediska možného ohrožení veřejného zdraví nebo jiných negativních dopadů na populaci v širším okolí dotčeného území výstavbou záměru RAT.

6. ČÁST E - POROVNÁNÍ VARIANT ŘEŠENÍ ZÁMĚRU (pokud byly předloženy)

Zpracovaný podkladový projekt na úrovni DÚŘ řeší zadání investora pro záměr RAT v jedné variantě. Takto vypracovaný jednovariantní projekt pro výstavbu a pro navržené umístění záměru RAT na zastavitelné ploše Z 34 pro výrobu a skladování (VS) v k.ú. Telnice, byl předmětem posuzování vlivů na životní prostředí.

7. ČÁST F – DOPLŇUJÍCÍ ÚDAJE

7.1. MAPOVÁ A JINÁ DOKUMENTACE TÝKAJÍCÍ SE ÚDAJŮ V OZNÁMENÍ

Potřebná mapová i jiná dokumentace k objasnění řešených problematik je obsažena v příslušných částech Oznámení.

7.2. DALŠÍ PODSTATNÉ INFORMACE OZNAMOVATELE

Další informace, než které jsou uvedeny v textových částech nebo dokladové části Oznámení nebyly pro vlastní posouzení vlivů záměru RAT potřebné.

8. ČÁST G - VŠEOBECNĚ SROZUMITELNÉ SHRUTÍ NETECHNICKÉHO CHARAKTERU

Základní údaje

Název záměru: „ROZŠÍŘENÍ AREÁLU v Telnici“.

Zařazení záměru: Celková výměra navržené stavby záměru RAT (skladové haly I, II, III, manipulační plocha) bude přesahovat příslušnou limitní hodnotu, stanovanou v příloze č. 1 k zákonu č. 100/2001 Sb. o posuzování vlivů na životní prostředí a zařazení záměru RAT je podle přílohy č. 1 následující:

Kategorie II (záměry vyžadující zjišťovací řízení), sloupec B.

bod 10.6 Skladové nebo obchodní komplexy včetně nákupních středisek, o celkové výměře nad 3.000 m² zastavěné plochy;....

Příslušným úřadem k provedení zjišťovacího řízení je Krajský úřad Jihomoravského kraje – OŽP.

Kapacita (rozsah) záměru: Ve vztahu ke stanovené příslušné limitní hodnotě přílohou č. 1 k zákonu č. 100/2001 Sb. je pro záměr RAT určující údaj o celkové výměře zastavěné plochy navrženou stavbou skladového objektu.

Názvy, číselné označení a výměry jednotlivých částí skladového objektu jsou zjišťovány podle výkresů záměru RAT – Koordinační situace a Půdorys 1.NP:

Skladová hala 1	969,44 m ²
Skladová hala II a III	1.855,04 m ²
Manipulační plocha	409,20 m ²
Zastavěná plocha	3.233,68 m ² celkem

Umístění záměru (kraj, obec, katastrální území): Výstavba záměru RAT je navržena na nezastavěných pozemcích navazujících ze západní strany na stávající areál firmy Princ parket s.r.o.

Kraj:	Jihomoravský kraj
Okres:	Brno – venkov
Obec:	Telnice
Katastrální území:	765767 Telnice u Brna

Charakteristika záměru

Velikost – Záměr RAT je DÚŘ řešen v jedné variantě, která z hlediska velikosti a umístění odpovídá požadavkům zadání oznamovatele (investora) pro využití jako skladový objekt hotových výrobků. Umístění záměru RAT je v souladu s územně plánovací dokumentací obce Telnice. Charakter objektů, pro který je záměr RAT navržen, obecně vykazuje zvýšené nároky

na zastavěnou plochu, z toho titulu pak navržený záměr RAT přesahuje příslušnou limitní hodnotu a naplňuje dikci zákona č. 100/2001 Sb. v platném znění o posuzování vlivů na životní prostředí, pro provedení zjišťovacího řízení.

Kumulace jeho vlivů s vlivy jiných záměrů – Jak bylo uvedeno je záměr RAT navržen na zastavitelné ploše Z 34 pro výrobu a skladování (VS) v k.ú. Telnice v souladu s ÚP obce. Pozemky v okolí plochy Z 34 jsou současně využívány pro zemědělské účely a není zde v současné době uvažováno s umístěním jiných záměrů, ke kumulaci možných vlivů tedy na území v okolí místa výstavby z tohoto hlediska nebude docházet.

Využívání přírodních zdrojů – Výstavba záměru RAT bude vyžadovat pouze jednorázové nároky na stavební materiály i suroviny pro výstavbu. Materiální nároky na výstavbu budou řešeny dovozem z okolních dobývacích prostorů a výroben. Vlastní provozování záměru RAT pak nebude mít žádné další požadavky na využívání přírodních zdrojů.

Za negativní vliv realizace lze posoudit trvalý zábor půdy ZPF o předpokládané výměře do 1,00 ha, která je zařazená do I. a II. třídy ochrany zemědělské půdy.

Produkce odpadů – Produkci odpadů v orientačně odhadnutých druzích a množství lze posoudit jako odpovídající velikosti a charakteru záměru RAT. Bude se jednat hlavně o odpady bez nebezpečných vlastností, s běžnými nároky na jejich zneškodnění nebo recyklaci. Zneškodnění malých množství odpadů s nebezpečnými vlastnostmi bude zajištěno oprávněnými osobami. Zneškodnění druhů odpadů vzniklých při výstavbě bude zajišťovat vybraná dodavatelská firma stavby záměru RAT.

Znečišťování životního prostředí a vlivy na veřejné zdraví – Podle zjišťovaných možných dopadů na znečišťování životního prostředí z vlastního provozování záměru RAT (výstupy – znečišťování ovzduší a vod, hluk a vibrace, nebezpečné složky záření, produkce odpadů apod.) jsou předpokládány pouze podlimitní vlivy místního dosahu, sledovatelné na ploše areálu firmy Princ parket s.r.o. nebo v jeho bezprostředním okolí.

Z hlediska předpokládaného znečištění ovzduší bude příspěvkové působení záměru RAT podlimitní a nezpůsobí překračování vyhlášených imisních limitů pro ochranu zdraví.

Z hlediska příspěvkové hlukové zátěže na chráněný venkovní prostor nejbližších staveb obce Telnice se předpokládá podlimitní hlukové působení ze zdrojů provozovaných v areálu firmy Princ parket s.r.o.

Rovněž možné příspěvkové působení záměru RAT v ostatních složkách životního prostředí nebude nijak významné.

Za této situace lze provozní působení vlastního záměru RAT ve vztahu ke stanoveným limitům pro ochranu zdraví i dalších složek životního prostředí, posoudit jako vyhovující a bez reálného předpokladu ohrožení veřejného zdraví.

Rizika havárií zejména vzhledem k navrženému použití látek a technologií – Možná rizika vyplývající z provozního charakteru záměru RAT musí být eliminována zavedením patřičných provozních a organizačních opatření. Při tomto požadovaném provozním zajištění, nejsou rizika vzniku havarijních situací s následnými negativními dopady na složky životního prostředí předpokládána.

Umístění záměru

Dosavadní využívání území a priority jeho trvale udržitelného využívání – Realizace záměru RAT je navržena v souladu s ÚP obce Telnice na zastavitelné ploše Z 34 pro výrobu a skladování (VS). Zastavitelnou plochu Z 34 tvoří převážně zemědělské pozemky a lze ji charakterizovat jako území pozměněné postupující urbanizací. Vzhledem k tomuto vývoji není zastavitelná plocha perspektivní ani významná z enviromentálních hledisek. Z těchto důvodů lze konstatovat, že realizací záměru RAT nedojde k omezení trvale udržitelného využívání území ani dalších priorit, chápaných v širších územních souvislostech.

Relativní zastoupení, kvalita a schopnost regenerace přírodních zdrojů – V dotčeném území výstavbou záměru RAT nejsou evidovány žádné zdroje nerostných surovin ani jiných

přírodních zdrojů. Vzhledem k charakteru stavby nebude mít provozování záměru RAT žádné nároky na čerpání přírodních zdrojů.

Schopnost přírodního prostředí snášet zátěž – Vzhledem k charakteru stavby záměru RAT, kde nejsou předpokládány žádné významné provozní nároky na přírodní zdroje ani produkce zátěží do přírodního prostředí lze konstatovat, že jeho realizace nepřinese žádnou významnější změnu ve schopnosti přírodního prostředí dotčeného území snášet zátěže proti stávajícímu stavu.

Charakteristika předpokládaných vlivů záměru na obyvatelstvo a životní prostředí

Zvážení potenciálně významných vlivů záměru ve vztahu k rozsahu, přesahování státních hranic, velikosti, složitosti, pravděpodobnosti, trvání, frekvenci, vratnosti atd. – Účelem výstavby záměru RAT je realizace vhodného skladového objektu pro skladování a distribuci hotových výrobků firmy Princ parket s.r.o. v jeho stávajícím areálu v Telnici.

Navržené umístění záměru RAT je v souladu s ÚP obce Telnice. Stavební provedení a další potřebné vybavení skladového objektu záměru RAT bude odpovídat požadovanému standardu pro tento druh staveb. Potenciálně nejvýznamnější vlivy z hlediska možného ohrožení veřejného zdraví (např. hluková zátěž, znečištění ovzduší apod.) budou mít pouze místní dosah, zúžený na zastavitelnou plochu Z 34 pro výrobu a skladování (VS) v k.ú. Telnice.

Za této situace nejsou reálné žádné významné negativní vlivy z hlediska možného ohrožení veřejného zdraví nebo jiných negativních dopadů na populaci v širším okolí dotčeného území výstavbou záměru RAT.

9. ČÁST H – PŘÍLOHA

9.1.1. Vyjádření příslušného stavebního úřadu k záměru z hlediska územně plánovací dokumentace

OBECNÍ ÚŘAD SOKOLNICE
664 62 0013 Brno-venkov
stavební úřad

Obecní úřad Sokolnice, okres Brno - venkov, PSČ 664 52

stavební úřad

Sp. zn.: 595/13/SÚ/PM

V Sokolnicích dne 10. 5. 2013

VYJÁDŘENÍ

Obecní úřad Sokolnice, stavební úřad, příslušný podle ustanovení § 13, odst. 1, písm. e) zák. č. 183/2006 Sb. o územním plánování a stavebním řádu v platném znění (dále jen stavební zákon) obdržel dne 15. 4. 2013 žádost o vyjádření z hlediska možnosti využití pozemku p. č. KN 1080/4, 1080/6, 1080/7, 1080/11, 1080/12, 1080/46, 3119, k. ú. Telnice u Brna (dále jen „předmětné pozemky“) pro uskutečnění záměru umístění stavby nazvané „Rozšíření areálu v Telnici“ (dále jen „záměr“).

K uvedené žádosti stavební úřad sděluje následující.

Z hlediska schváleného Územního plánu obce, usnesením zastupitelstva obce Telnice č. 35/12 vydaného dne 17. 12. 2012, které nabylo účinnosti dne 19. 1. 2013 (dále jen „ÚP“) se předmětné pozemky nachází v zastavitelném území,

- **záměrem dotčené pozemky p. č. KN 1080/46, 1080/7, a částečně 1080/6, 1080/4, 3119, vše k. ú. Telnice u Brna** se nachází v návrhové ploše výroby a skladování s označením Z34, pro kterou platí tyto podmínky: jedná se o **Plochy výroby drobné: Etapa realizace nebyla stanovena, hodnota koeficientu zastavění plochy*)** $KZP=0,7$, v navazujícím řízení bude respektováno ochranné pásmo (dále jen „OP“) vodovodu, objekty budou situovány mimo toto OP, plocha bude připojena na silnici II/380 jedním dopravním napojením účelové obslužné komunikace. **Podmínky pro využití plochy výroby a skladování:** Hlavní využití: stavby pro výrobu a skladování, zemědělské stavby. Přípustné využití: místní a účelové komunikace, veřejná prostranství a plochy okrasné zeleně, související technická infrastruktura, parkoviště a garáže pro automobily všeho druhu a stroje. Přípustné jsou rovněž malé stavby odpadového hospodářství. Nepřípustné využití: veškeré stavby obytné a rekreační, zařízení péče o děti, školská zařízení, zdravotnická zařízení, sportovní zařízení, ubytovací služby, sociální služby, stavby a zařízení pro kulturu a církevní účely. Podmíněně přípustné využití: velkoobchodní a maloobchodní zařízení - za podmínky, že prodejní sortiment budou tvořit převážně produkty vytvořené v dané ploše. Pozemky staveb pro zpracování odpadů (kompostárny, recyklační linky) – za podmínky, že jejich provoz nevyvolá nadměrný nárůst dopravy na místních komunikacích s funkcí obslužnou a komunikací se smíšeným provozem (D1). Fotovoltaické elektrárny, a to pouze na plochách ležících mimo Památkovou zónu Bojiště bitvy u Slavkova. Podmínky prostorového uspořádání: v plochách VS se připouští objekty o výšce do dvou nadzemních podlaží, nebo halové objekty o výšce od upraveného terénu po římsu do 10 m. V plochách Z30, Z31 a Z34 jsou podmíněčně přípustné i stavby vyšší za podmínky, že bude v navazujícím řízení prokázáno, že nová stavba nenaruší panorama obce a že nebude mít nepříznivý vliv na krajinný ráz. Výrobní areály budou v maximální míře ozeleněny vzrostlou zelení, zejména po obvodu. Koeficient zastavění plochy pro již zastavěné plochy se stanovuje na 0,7. Koeficient zastavění plochy pro zastavitelné plochy je obsažen v kapitole I. C. 6.
- **záměrem dotčené pozemky p. č. KN 1080/4, 3119, k. ú. Telnice u Brna** se z části nachází v návrhové ploše veřejné (parkové) zeleně s označením UZ, pro kterou platí tyto podmínky - Hlavní využití: parky, plochy okrasné a rekreační zeleně. Přípustné využití: dětská hřiště, související technická infrastruktura, komunikace pro pěší a

cyklistické komunikace. Neřípustné využití: veškeré stavby a činnosti nesouvisející s hlavním a řípustným využitím, jako např. stavby pro bydlení, výrobu, skladování a velkoobchod, občanské vybavení, dopravní terminály a centra dopravních služeb, malé i velké stavby odpadového hospodářství.

- **záměrem dotčené pozemky p. č. KN 1080/11, 1080/12, a částečně 1080/6, vše k. ú. Telnice u Brna** se nachází ve stabilizované ploše výroby a skladování, pro kterou platí výše uvedené podmínky pro využití plochy výroby a skladování.

Stavební úřad Vás upozorňuje, že přes záměrem dotčený pozemek p. č. KN 3119, k. ú. Telnice u Brna vede vodovod, v jehož ochranném pásmu (1,5m od vedení) nesmí stát žádný objekt (viz. ÚP). Dále záměrem dotčené pozemky p. č. KN 3119, 1080/6, 1080/7, 1080/46, k. ú. Telnice u Brna se nachází v ochranném pásmu VN, které je dle ÚP vymezeno 10 (7) m od krajních vedení.

Příloha: kopie předmětné části ÚP



Petr Macan, DiS.

technik stavebního úřadu

OBEČNÍ ÚŘAD SOKOLNICE
664 52 okres Brno-venkov
stavební úřad

Obdrží:
Lenka Červenková, Školní 512, 683 52 Křenovice

Dále obdrží:
Stavební úřad

9.1.2. Stanovisko orgánu ochrany přírody, pokud je vyžadováno podle § 45i odst. 1 zákona č. 114/1992 Sb., ve znění zákona č. 218/2004 Sb.**KRAJSKÝ ÚŘAD JIHOMORAVSKÉHO KRAJE**

Odbor životního prostředí

Žerotínovo náměstí 3/5, 601 82 Brno

Váš dopis zn.:

Ze dne: 7.05.2013

Č. j.: JMK 51705/2013

Sp. zn.: S – JMK 51705/2013

Vyřizuje: Ing. Janka Čejková

Telefon: 541651534

Datum: 14.05.2013

ENVING s.r.o.

Staňkova 557/18a

602 00 Brno

Stanovisko orgánu ochrany přírody k možnosti existence významného vlivu záměru „Rozšíření areálu v Telnici“, k.ú. Telnice, okres Brno-venkov na lokality soustavy Natura 2000

Krajský úřad Jihomoravského kraje, odbor životního prostředí jako orgán ochrany přírody, příslušný podle ustanovení § 77a odst. 4) písm. n) zákona č. 114/1992 Sb., o ochraně přírody a krajiny ve znění pozdějších předpisů vyhodnotil na základě žádosti společnosti ENVING s.r.o., podané dne 7. 5. 2013 možnosti vlivu výše uvedeného záměru na lokality soustavy Natura 2000 a vydává

s t a n o v i s k o

podle § 45i odstavce 1) téhož zákona v tom smyslu, že hodnocený záměr

n e m ů ž e m í t v ý z n a m n ý v l i v

na žádnou evropsky významnou lokalitu nebo ptačí oblast.

Výše uvedený závěr orgánu ochrany přírody vychází z úvahy, že hodnocený záměr svou lokalizací zcela mimo území prvků soustavy Natura 2000 a svou věcnou povahou nemá potenciál způsobit přímé, nepřímé či sekundární vlivy na jejich celistvost a příznivý stav předmětů ochrany.

Toto odůvodněné stanovisko se vydává postupem podle části čtvrté zákona č. 500/2004 Sb., správní řád a nejedná se o rozhodnutí ve správním řízení. Tento správní akt nenahrazuje jiná správní opatření a rozhodnutí, která se k hodnocené aktivitě vydávají podle zvláštních právních předpisů.

otisk razítka

JUDr. Pavel Nesvatba v. r.

vedoucí oddělení ochrany přírody a krajiny

Za správnost vyhotovení: Anna Foltová

IČ

708 88 337

DIČ

CZ70888337

Telefon

541 651 534

Fax

541 651 209

E-mail

cejkova.janka@kr-jihomoravsky.cz

Internet

www.kr-jihomoravsky.cz

10. ZÁVĚR

zpracovatel Oznámení posuzovaného záměru s názvem:

„ROZŠÍŘENÍ AREÁLU v Telnici“

při zohlednění:

- funkčního charakteru stavby záměru,
- navrženého umístění stavby záměru,
- posouzení stávajícího stavu životního prostředí v dotčeném území,
- vyhodnocení předpokládaných vlivů záměru na veřejné zdraví a sledované složky životního prostředí,
- a při zajištění některých zásad a dílčích problémů specifikovaných pro přípravu, realizaci a provozování stavby záměru,

došel k závěru, že realizace záměru RAT je pro dotčené území únosná a přijatelná.

Při přípravě, realizaci a provozování posuzovaného záměru RAT budou zohledněny zásady a dílčí problémy specifikované v části D. 5.4 tohoto Oznámení.

Jak vyplývá z těchto požadavků, žádný z nich nepřesahuje rámec běžných povinností, vyplývajících z platné právní úpravy pro provádění staveb a pro zajištění ochrany veřejného zdraví i životního prostředí.

Zpracovatel Oznámení proto navrhuje, aby příslušný úřad proces posuzování vlivů na životní prostředí u záměru RAT, který je vedený podle § 7 zákona č. 100/2001 Sb., v platném znění, ukončil již ve zjišťovacím řízení.

Datum zpracování Oznámení:

V Brně dne 20. května 2013

Jméno, příjmení, bydliště a telefon zpracovatele Oznámení v zastoupení dalších osob, které se podílely na zpracování:

Ing. Miroslav Lepka

ENVING s.r.o. Staňkova 557/18a, 602 00 Brno
tel/fax: 549 210 356, 541 240 857, e-mail: lepka@enving.cz

Podpis zpracovatele Oznámení:

.....

Ing. Miroslav Lepka