

Organizace oprávněná k provozování živnosti Posuzování vlivů na životní prostředí dle zákona č. 100/2001 Sb. o posuzování vlivů na životní prostředí, na základě Živnostenského listu vydaného Mm Brna č.j. 10039/03 ze dne 13.1.2003.

Organizace autorizovaná k výkonu úředního měření hluku v pracovním a mimopracovním prostředí, akustického výkonu a stavební akustiky, rozhodnutím ÚNMZ pod č.j. 740/01/20 ze dne 14. září 2001.

Akreditovaná zkušební laboratoř č.1510 pro měření hluku v pracovním i mimopracovním prostředí a pro měření emisí znečišťujících látek – osvědčení o akreditaci č.492/2010 vydané ČIA dne 22.12.2010.

Osoba autorizovaná podle zákona o ovzduší č. 86/2002 Sb., § 15 rozhodnutími MŽP ČR:

- ke zpracování rozptylových studií č.j. 2565/820/07/DK ze dne 19.6.2003 prodlouženého do 30.6.2016 rozhodnutím č.j. 1779/780/11/AK 57792/ENV/11 ze dne 3.8.2011,

- ke zpracování odborných posudků č.j. 2331/740/MS ze dne 8.7.2003 prodlouženého do 31.7.2013 rozhodnutím č.j. 2213/820/08/IB ze dne 11.7.2008.

OZNÁMENÍ

pro zjišťovací řízení dle zákona č. 100/2001 Sb. o posuzování vlivů na životní prostředí,
v platném znění

Záměr:

Garáže Technická – U Vodárny

Oznamovatel:

Hladík a Chalivopulos s.r.o.

Pekařská 398/4, 602 00 Brno

Zpracovatel Oznámení:

Ing. Miroslav Lepka

držitel autorizace podle zákona č. 100/2001 Sb. v platném znění, §19 a §24 (osvědčení MŽP ČR o odborné způsobilosti k hodnocení vlivu staveb a činností na životní prostředí č.j. 4448/729/OPV/93 z 10.5.1994)

Brno, březen 2014

OBSAH:

1.	ÚVODNÍ ČÁST	5
2.	ČÁST A – ÚDAJE O OZNAMOVATELI.....	7
2.1.	Obchodní firma.....	7
2.2.	IČ	7
2.3.	Sídlo (bydliště)	7
2.4.	Jméno, příjmení, bydliště a telefon oprávněného zástupce oznamovatele	7
3.	ČÁST B – ÚDAJE O ZÁMĚRU	8
3.1.	ZÁKLADNÍ ÚDAJE	8
3.1.1.	Název záměru a jeho zařazení podle přílohy č.1	8
3.1.2.	Kapacita (rozsah) záměru	8
3.1.3.	Umístění záměru (kraj, obec, katastrální území).....	8
3.1.4.	Charakter záměru a možnost kumulace s jinými záměry	10
3.1.5.	Zdůvodnění potřeby záměru a jeho umístění, včetně přehledu zvažovaných variant a hlavních důvodů (i z hlediska životního prostředí) pro jejich výběr, resp. odmítnutí	10
3.1.6.	Stručný popis technického a technologického řešení záměru	11
3.1.7.	Předpokládaný termín zahájení realizace záměru a jeho dokončení	15
3.1.8.	Výčet dotčených územně samosprávných celků.....	15
3.1.9.	Výčet navazujících rozhodnutí podle § 10 odst. 4 a správních úřadů, které budou tato rozhodnutí vydávat	15
3.2.	ÚDAJE O VSTUPECH	16
3.2.1.	Půda (záběr půdy).....	16
3.2.2.	Voda (odběr a spotřeba vody).....	18
3.2.3.	Ostatní (surovinové a energetické zdroje)	19
3.3.	ÚDAJE O VÝSTUPECH	23
3.3.1.	Ovzduší (množství a druh emisí do ovzduší)	23
3.3.2.	Vody (množství odpadních vod a jejich znečištění).....	23
3.3.3.	Odpady (kategorizace a množství odpadů).....	25
3.3.4.	Ostatní (rizika havárií vzhledem k navrženému použití látek a technologií, hluk a vibrace)	26
4.	ČÁST C – ÚDAJE O STAVU ŽIVOTNÍHO PROSTŘEDÍ V DOTČENÉM ÚZEMÍ ...	31
4.1.	VÝČET NEJZÁVAŽNĚJŠÍCH ENVIROMENTÁLNÍCH CHARAKTERISTIK DOTČENÉHO ÚZEMÍ	32
4.2.	STRUČNÁ CHARAKTERISTIKA STAVU SLOŽEK ŽIVOTNÍHO PROSTŘEDÍ V DOTČENÉM ÚZEMÍ, KTERÉ BUDOU PRAVDĚPODOBNĚ VÝZNAMNĚ OVLIVNĚNY	34
4.2.1.	Stávající stav znečištění ovzduší	34
4.2.2.	Stávající stav hlukové zátěže	36
4.2.3.	Ostatní složky životního prostředí	37
5.	ČÁST D – ÚDAJE O VLIVECH ZÁMĚRU NA VEŘEJNÉ ZDRAVÍ A ŽIVOTNÍ PROSTŘEDÍ	39
5.1.	CHARAKTERISTIKA MOŽNÝCH VLIVŮ A ODHAD JEJICH VELIKOSTI A VÝZNAMNOSTI (Z HLEDISKA PRAVDĚPODOBNOSTI, DOBY TRVÁNÍ, FREKVENCE A VRATNOSTI).....	39
5.1.1.	Vliv záměru GARÁŽE na znečištění ovzduší.....	39
5.1.2.	Vliv záměru GARÁŽE na hlukovou zátěž	40
5.1.3.	Ostatní složky životního prostředí.....	41
5.2.	ROZSAH VLIVŮ VZHLEDEM K ZASAŽENÉMU ÚZEMÍ A POPULACI	41

5.3.	ÚDAJE O MOŽNÝCH VÝZNAMNÝCH NEPŘÍZNIVÝCH VLIVECH PŘESAHOJÍCÍCH STÁTNÍ HRANICE	42
5.4.	OPATŘENÍ K PREVENCI, VYLOUČENÍ, SNÍŽENÍ, POŘÍPADĚ KOMPENZACI NEPŘÍZNIVÝCH VLIVŮ	42
5.5.	CHARAKTERISTIKA NEDOSTATKŮ VE ZNALOSTECH A NEURČITOSTÍ, KTERÉ SE VYSKYTLY PŘI SPECIFIKACI VLIVŮ	43
6.	ČÁST E - POROVNÁNÍ VARIANT ŘEŠENÍ ZÁMĚRU (pokud byly předloženy)	44
7.	ČÁST F – DOPLŇUJÍCÍ ÚDAJE.....	44
7.1.	MAPOVÁ A JINÁ DOKUMENTACE TÝKAJÍCÍ SE ÚDAJŮ V OZNÁMENÍ ...	44
7.2.	DALŠÍ PODSTATNÉ INFORMACE OZNAMOVATELE	45
8.	ČÁST G - VŠEOBECNĚ SROZUMITELNÉ SHRnutí NETECHNICKÉHO CHARAKTERU	45
9.	ČÁST H – PŘÍLOHA	47
9.1.1.	Vyjádření příslušného stavebního úřadu k záměru z hlediska územně plánovací dokumentace	47
9.1.2.	Stanovisko orgánu ochrany přírody, pokud je vyžadováno podle § 45i odst. 1 zákona č. 114/1992 Sb., ve znění zákona č. 218/2004 Sb.	48
10.	ZÁVĚR	49

1. ÚVODNÍ ČÁST

Společnost ENVING s.r.o. byla pověřena k vypracování Oznámení pro zjišťovací řízení, podle zákona č. 100/2001 Sb. (zákon o posuzování vlivů na životní prostředí), pro záměr „Garáže Technická – U Vodárny“ (dále v textu jen GARÁŽE).

Ve společnosti ENVING s.r.o. byl řešením této problematiky pověřen Ing. Miroslav Lepka, který je držitelem osvědčení odborné způsobilosti vydaného MŽP ČR pod č.j. 4448/729/OPV/93, jehož kopie je následně doložena.

Na vlastním vypracování Oznámení se podíleli další pracovníci společnosti, specialisté na jednotlivé odborné okruhy řešených problémů v oblasti ochrany životního prostředí.

Předmětem záměru GARÁŽE je výstavba nového objektu hromadné neveřejné garáže.

Investorem záměru GARÁŽE je:

Vysoké učení technické v Brně, Antonínská 548/1, 60190 Brno.

Projektantem stavby záměru GARÁŽE je společnost:

Hladík a Chalivopulos s.r.o., Pekařská 398/4, 602 00 Brno.

Oznámení pro zjišťovací řízení, podle § 7 zákona č. 100/2001 Sb. o posuzování vlivů na životní prostředí, v platném znění, je pro záměr GARÁŽE vypracováno v rozsahu dle přílohy č. 3 zákona, s přihlédnutím k zásadám pro zjišťovací řízení dle přílohy č. 2 zákona.

Výchozím podkladem k vypracování Oznámení pro záměr GARÁŽE je projekt na úrovni DUR (Dokumentace pro vydání rozhodnutí o umístění stavby) a další informace projektanta o stavbě a provozování nového objektu hromadné neveřejné garáže.

Plocha pozemků určených pro výstavbu záměru GARÁŽE se nachází v nároží ulic Technická – U Vodárny v k.ú. 611484 Královo Pole.

Dopravně bude nový objekt záměru GARÁŽE napojen na ulice Technická a U Vodárny.

Charakteru záměru GARÁŽE je přizpůsobena hloubka rozpracovanosti jednotlivých statí Oznámení, kde nejsou ve větších podrobnostech řešeny vlivy na životní prostředí, které u tohoto typu staveb nejsou reálné, nebo nejsou ani předpokládány.

Navrhované stavební provedení i technické vybavení stavby záměru GARÁŽE odpovídá současně požadovaným standardům pro tento druh staveb a pro realizaci budou použity běžné a dostupné materiály.

Životnost stavby záměru GARÁŽE není určena, ale lze ji řádově odhadnout na desítky roků, proto není provedeno posuzování z období odstraňování této stavby. Pro takto odhadem stanovený časový horizont životnosti stavby by bylo v současné době odvážné provádět jakákoliv hodnocení. Po dožití této stavby musí být její odstranění provedeno v souladu s platnými předpisy.

Vzhledem k charakteru a způsobu využívání stavby záměru GARÁŽE, je problematika možného vzniku havárií a havarijních stavů posouzena v rozsahu, který odpovídá úrovni informací o záměru GARÁŽE známých v době vypracování Oznámení.

Č.j.: 4448/729/OPV/93

Datum vydání: 10.5.1994

OSVĚDČENÍ

Titul, jméno, příjmení Ing. Miroslav LepkaTrvalé bydliště Gruzínská 1, 625 00 BrnoDatum narození, rodné číslo 23.8.1946, 460823/430

Ministerstvo životního prostředí České republiky v dohodě s Ministerstvem zdravotnictví České republiky podle § 6 odst. 3 a § 9 odst. 2 zákona ČNR č. 244/1992 Sb., o posuzování vlivů na životní prostředí

v y d á v á

OSVĚDČENÍ ODBORNÉ ZPŮSOBILOSTI

ke zpracování dokumentací o hodnocení vlivu stavby, činnosti nebo technologie na životní prostředí (§ 5 odst. 3 a § 6 odst. 1 a příloha 3 zákona ČNR č. 244/1992 Sb.) a ke zpracování posudků hodnotících vlivy staveb, činností a technologií na životní prostředí (§ 9 zákona ČNR č. 244/1992 Sb.).



kulaté razítko

Předseda komise..... *[Signature]*Tajemník komise.... *[Signature]*

2. ČÁST A – ÚDAJE O OZNAMOVATELI

2.1. OBCHODNÍ FIRMA

Hladík a Chalivopulos s.r.o.

2.2. IČ

IČ: 276 68 631

2.3. SÍDLO (BYDLIŠTĚ)

Pekařská 398/4
602 00 Brno

2.4. JMÉNO, PŘÍJMENÍ, BYDLIŠTĚ A TELEFON OPRÁVNĚNÉHO ZÁSTUPCE OZNAMOVATELE

Oprávněný zástupce oznamovatele:	Ing. Pavel Hladík, jednatel
Bydliště:	Osmilány 578/22, Koberžice, PSČ 747 27
Telefon:	602 724 736 hladik@hch.cz

Poznámka:

Společnost Hladík a Chalivopulos s.r.o. (projektant záměru GARÁŽE) je na základě plné moci vystavené investorem záměru (Vysoké učení technické v Brně, Antonínská 548/1, 60190 Brno) zplnomocněna k zastupování a k plnění funkce oznamovatele pro záměr s názvem GARÁŽE.

3. ČÁST B – ÚDAJE O ZÁMĚRU

3.1. ZÁKLADNÍ ÚDAJE

3.1.1. Název záměru a jeho zařazení podle přílohy č.1

Název záměru: „Garáže Technická – U Vodárny“

(V dalším textu Oznámení je pro tento záměr používána zkratka GARÁŽE).

Zařazení záměru: Celkový počet navržených parkovacích stání záměru GARÁŽE bude přesahovat příslušnou limitní hodnotu, stanovanou v příloze č. 1 k zákonu č. 100/2001 Sb. o posuzování vlivů na životní prostředí a zařazení záměru GARÁŽE je podle přílohy č. 1 následující:

Kategorie II (záměry vyžadující zjišťovací řízení), sloupec B.

bod 10.6 ...; parkoviště nebo garáže s kapacitou nad 100 parkovacích stání v součtu pro celou stavbu.

Příslušným úřadem k provedení zjišťovacího řízení je Krajský úřad Jihomoravského kraje – OŽP.

3.1.2. Kapacita (rozsah) záměru

Ve vztahu ke stanovené příslušné limitní hodnotě přílohou č. 1 k zákonu č. 100/2001 Sb. je pro záměr GARÁŽE určující údaj o celkovém počtu navržených parkovacích stání.

Součet pro celou stavbu **179 parkovacích stání**

3.1.3. Umístění záměru (kraj, obec, katastrální území)

Výstavba záměru GARÁŽE je navržena na pozemcích, které se nachází v nároží ulic Technická – U Vodárny v městské části Brno – Královo Pole.

Kraj: Jihomoravský kraj
 Okres: Brno – město
 Obec: Městská část Brno – Královo Pole
 Katastrální území: 611484 Královo Pole

Obr. 1 Vyznačení polohy navrženého záměru GARÁŽE ve výřezu z výkresu širších vztahů



±0,000 = 288,60 m n.m. Bpv

Informace oznamovatele k umístění záměru GARÁŽE podle územně plánovací dokumentace

V platném ÚPmB se pozemky par.č. 4767/7, 4767/89 a část pozemku par.č. 4767/88, k.ú. Královo Pole nachází v ploše pro dopravu s podrobnějším účelem využití stanoveným funkčním typem komunikace a prostranství místního významu (na pozemku par.č. 4767/7 se nachází stávající parkoviště). Zbylá část pozemku par.č. 4767/88, k.ú. Královo Pole se nachází ve stabilizované ploše pro veřejnou vybavenost s podrobnějším účelem využití stanoveným funkčním typem OS – školství. Všechny uvedené pozemky jsou v majetku jednoho vlastníka a jsou součástí areálu VUT v Brně.

Odbor územního plánování a rozvoje, jako pořizovatel ÚPmB v souladu s ustanovením § 188 odst. 3 zákona 183/2006 Sb., stavební zákon, v platném znění, a v souladu se zněním článku č. 4.4 Obecně závazná vyhláška StmB č. 2/2004 o závazných částech ÚPmB, provedl na základě žádosti investora záměru GARÁŽE úpravu směrné části ÚPmB. V seznamu provedených úprav směrné části ÚPmB je tato úprava na OÚPR MMB vedena pod označením:

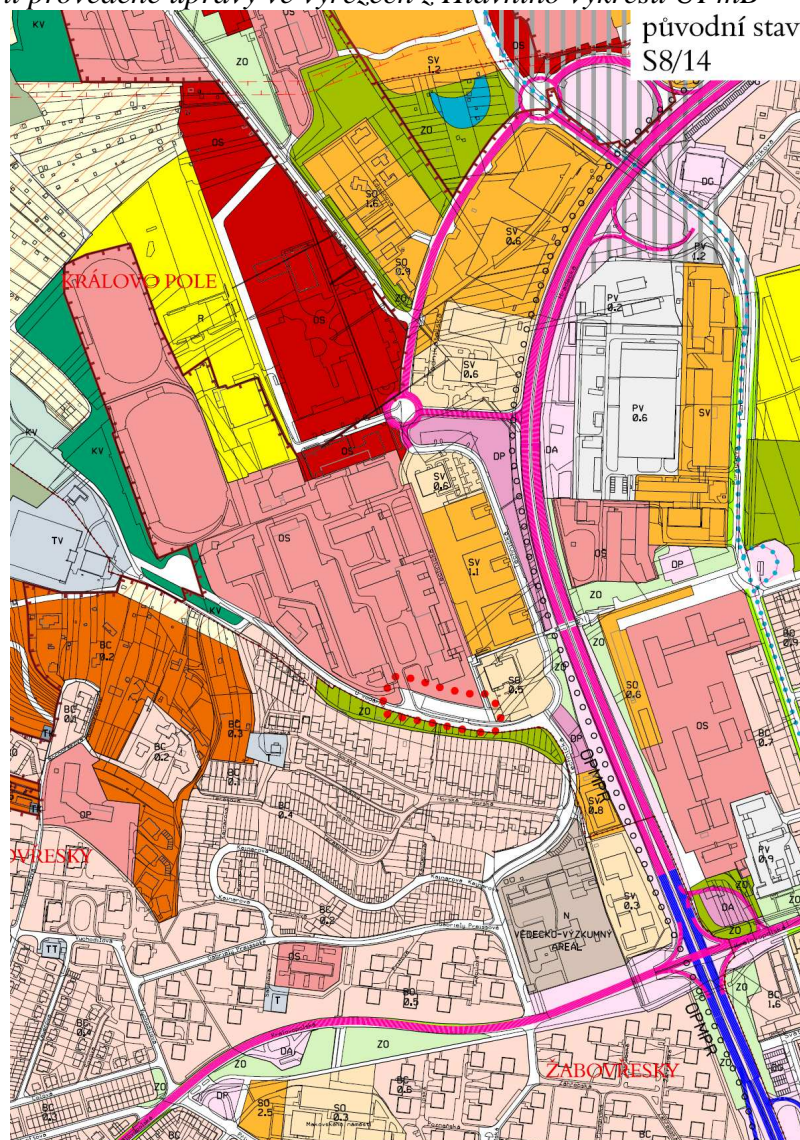
S 8/14 MČ Brno – Královo Pole, k.ú. Královo Pole

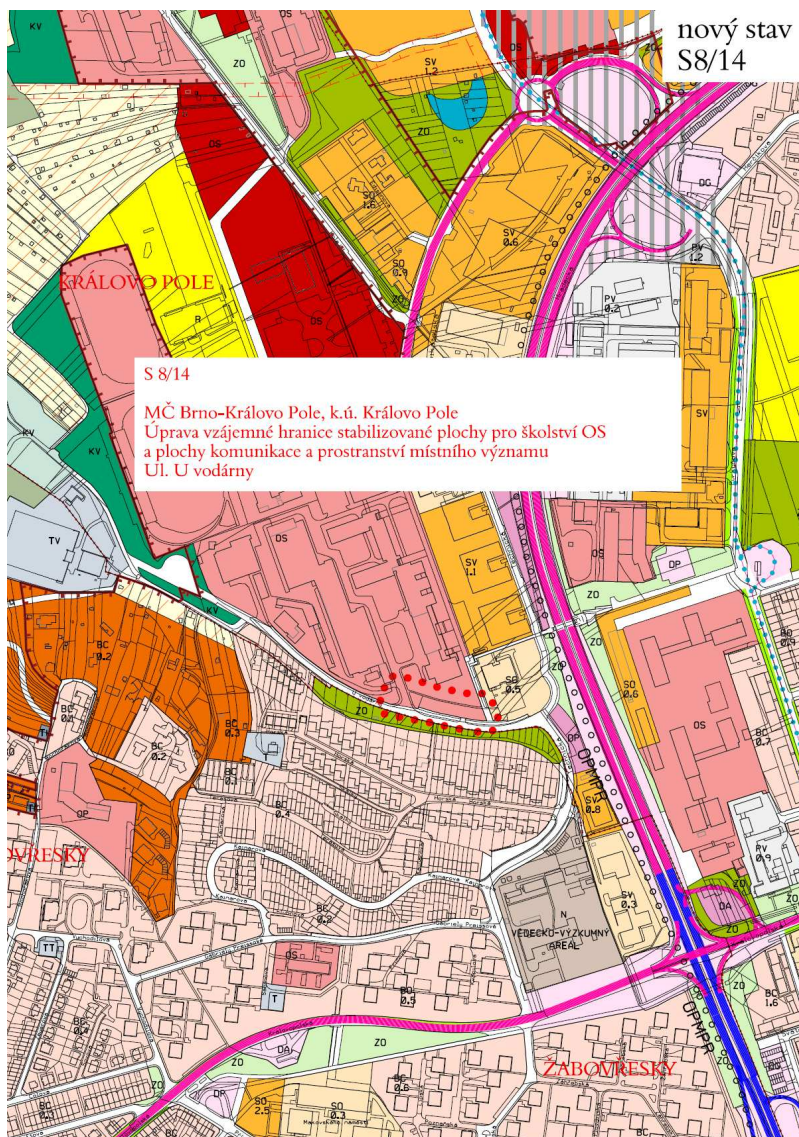
Úprava vzájemné hranice stabilizované plochy pro školství OS a plochy komunikace a prostranství místního významu

Ul. U Vodárny

Provedená úprava je vyznačena v příložených výkresech ÚPmB (původní a nový stav).

Obr. 2 Vyznačení provedené úpravy ve výřezech z Hlavního výkresu ÚPmB





Lze konstatovat, že navržené umístění záměru GARÁŽE je v souladu s ÚPmB (viz Vyjádření příslušného stavebního úřadu k záměru GARÁŽE z hlediska územně plánovací dokumentace, obsažené v části H – Příloha tohoto Oznámení).

3.1.4. Charakter záměru a možnost kumulace s jinými záměry

Záměr GARÁŽE je podle předané DUR koncipován jako stavba nového objektu hromadné neveřejné garáže.

Garáže v objektu záměru GARÁŽE budou neveřejné a budou sloužit k parkování osobních vozidel konkrétních zaměstnanců, kteří pracují v novém komplexu VUT v Brně „Pod Palackého vrchem“. S jiným způsobem využívání objektu záměru GARÁŽE není uvažováno. Možnosti kumulace s vlivy jiných obdobných záměrů nejsou předpokládány.

3.1.5. Zdůvodnění potřeby záměru a jeho umístění, včetně přehledu zvažovaných variant a hlavních důvodů (i z hlediska životního prostředí) pro jejich výběr, resp. odmítnutí

Podrobnější zdůvodnění potřeby záměru GARÁŽE a jeho navrženého umístění (včetně přehledu zvažovaných variant a hlavních důvodů pro jejich výběr, resp. odmítnutí) v areálu VUT v Brně není v předložené DUR řešeno.

Potřeba záměru GARÁŽE je zřejmá z účelu stavby a lze ji předpokládat jednak v zajištění bezpečných i jinak bezproblémových parkovacích prostorů pro osobní vozidla konkrétních zaměstnanců komplexu VUT v Brně a jednak v uvolnění stávajících parkovacích stání, které

zabírají osobní vozidla konkrétních zaměstnanců na venkovních plochách v areálu VUT v Brně, pro potřeby dalších uživatelů.

Podle zadání i požadavků investora (VUT v Brně) byl vypracován projekt pro konkrétní umístění záměru GARÁŽE. Zpracovaný projekt na úrovni DUR pak řeší především stavební provedení a základní technické vybavení objektu záměru GARÁŽE, včetně zajištění dalších potřebných podmínek pro jeho provozování. Z těchto důvodů je DUR řešena jako jednovariantní a žádná další varianta z hlediska stavebního provedení nebo jiného umístění záměru GARÁŽE není předložena.

Zpracované jednovariantní řešení záměru GARÁŽE je v následujících částech Oznámení posuzováno z hlediska možných vlivů na sledované složky životního prostředí a na veřejné zdraví.

3.1.6. Stručný popis technického a technologického řešení záměru

Řešení záměru GARÁŽE je z uvedených hledisek ve zpracované DUR stručně popsáno následovně.

Plocha výstavby se nachází v Brně-Králově Poli, na ulicích Technické a U Vodárny, v zastavěném území obce. Plocha je z jihu ohraničena ulicí U Vodárny, z východu ulicí Technickou, na severu sousedí s pozemkem budovy Vysokého učení technického v Brně a ze západní strany přiléhá k účelové komunikaci napojující areál VUT na ulici U Vodárny.

Řešená plocha je v současnosti využívána jako venkovní zpevněné parkoviště.

Předmětem rozhodnutí o umístění stavby je novostavba objektu hromadných neveřejných garáží. Navržený objekt je třípodlažní, s jedním podzemním a dvěma nadzemními podlažními včetně nezbytného hygienického a technického zázemí.

Navrhované řešení stavby splňuje požadavky dané vyhláškou č. 268/2009 Sb. o technických požadavcích na stavby, ve znění pozdějších předpisů (změna 20/2012 Sb.).

Řešení přístupu ke garážovému objektu splňuje požadavky dané vyhláškou č. 398/2009 Sb. o obecných technických požadavcích zabezpečujících bezbariérové užívání staveb.

Zastavěná plocha: 1 519 m²

Obestavěný prostor: 10 980 m³

Objekt je členěn na jednotlivé stavební objekty:

SO 101.1 Objekt garáží

SO 201.1 Přípojka NN

SO 202.1 Rušené vedení a přeložka veřejného osvětlení

SO 203.1 Přípojka slaboproudu

SO 401.1 Přeložka vodovodu

SO 401.2 Přípojka vodovodu

SO 402.1 Rušená přípojka dešťové kanalizace

SO 402.2 Dešťová kanalizace

SO 402.3 Přípojka splaškové kanalizace

SO 501.1 Příprava území, hrubé terénní úpravy

SO 502.2 Nové napojení na komunikaci v 1. PP

SO 502.3 Nové napojení na komunikaci v 1. NP

SO 502.4 Nové napojení na komunikaci v 2. NP

SO 503.1 Zpevněné plochy pochozí

SO 504.1 Sadové úpravy

Urbanismus – územní regulace, kompozice prostorového řešení

Objekt je osazen na svažujícím se pozemku, jeho hmota bude opticky výrazně redukována částečným zapuštěním do terénu. Stavba je hlavní fasádou orientována do ulice U Vodárny a vytváří tak uliční frontu.

Architektonické řešení – kompozice tvarového řešení, materiálové a barevné řešení

Objekt základním tvarem protáhlého obdélníku respektive lichoběžníku vychází z prostorových

požadavků na parkovací objekt a zároveň utváří uliční frontu v ulici U Vodárny. K hlavnímu objemu parkovacího domu jsou na severní straně přidány dva menší objemy požárních únikových schodišť a v severozápadním nároží zastřešený vjezd do 2.NP s hygienickým a technickým zázemím.

Materiálově se předpokládá užití pohledového betonu.

Dispoziční a provozní řešení, technologie výroby

Dispoziční řešení zahrnuje jedno podzemní a dvě nadzemní podlaží. Úroveň 1.NP je na kótě $\pm 0,000 = 288,60$ m n.m.

1.PP - v podlaží je umístěno 60 stání a technická místnost.

1.NP - v podlaží je navrženo 58 stání.

2.NP – v podlaží se kromě 61 stání nachází také nezbytné hygienické zázemí, úklidová a technická místnost.

Z navrženého počtu parkovacích stání je 7 parkovacích stání vyhrazeno pro automobily přepravující osoby pohybově postižené. Tato parkovací stání budou náležitě označena svislým a vodorovným dopravním značením.

Na severní straně objektu jsou umístěna dvě úniková schodiště.

Bezbariérové užívání stavby

Navrhované řešení stavby splňuje požadavky dané vyhláškou č. 398/2009 Sb. o obecných technických požadavcích zabezpečujících bezbariérové užívání staveb. Každé podlaží je přístupné bezbariérově přímo z okolních komunikací. Hygienické zázemí je navrženo v parametrech bezbariérového WC.

Základní technický popis staveb

Předpokládá se založení objektu garáží na pilotách, přesné dimenze a způsob založení budou stanoveny v dalších fázích projektu.

Konstrukční systém bude monolitický železobetonový hlavicový skelet. Osová vzdálenost sloupů je 7,5 x 7,5 m, vzdálenost od obvodové konstrukce v příčném směru je osově 4,4 m. Obvodovou konstrukci tvoří pod úrovní terénu monolitické ŽB stěny tl. 300 mm, nad terénem potom sloupy 300 x 300 mm a železobetonový monolitický parapet. Obvodové stěny únikových schodišť, technické místnosti v 1.PP a hygienického a technického zázemí ve 2.NP jsou rovněž betonové tl. 300 mm. Konstrukční výšky podlaží jsou navrženy 2,7 m.

Objekt má otevřenou fasádu, ve všech podlažích je přirozeně větraný.

Napojení objektu na stávající dopravní infrastrukturu

Objekt je napojen na stávající pozemní komunikace pomocí tří vjezdů s využitím přirozeného sklonu terénu na místě výstavby. Každé patro parkovacího objektu je napojeno samostatným vjezdem.

1.PP objektu je napojeno na ulici Technickou. Podél komunikace je v těchto místech navržen nový chodník šířky 2,5 m. Sklon vjezdu v šířce chodníku je 2,0% ve zbývající části pak max. 7,5%. Vody z vjezdu jsou svedeny do navržené pásové vpusti, která je umístěna na hraně objektu.

1.NP objektu je napojeno na ulici U Vodárny. Vjezd je umístěn v dostatečné vzdálenosti od stávajícího přechodu. Sklon vjezdu je v místě chodníku navržen 2,0%, v místě zeleně pak 4% respektive 6%. Pomocí liniové vpusti je zabráněno stékání povrchových na přilehlou chodníkovou plochu.

2.NP objektu je napojeno na komunikaci, která dále pokračuje do areálu VUT. Sklon vjezdu je v místě chodníku navržen 2,0%, ve zbývající části pak max. 6,0%. Pomocí liniové vpusti je zabráněno stékání povrchových na přilehlou chodníkovou plochu.

Rozhledové poměry

Rozhledové poměry na křižovatce i vjezdech byly prověřeny rozhledovými trojúhelníky. Veškeré rozhledové poměry jsou konstruovány na rychlost 50 km/h.

Výjimku tvoří rozhled vjezdu do 1.PP, rozhled z tohoto vjezdu vpravo je konstruován na rychlost 20 km/h, z důvodu umístění vjezdu v blízkosti křižovatky. Ostrý směrový oblouk této

křižovatky nedovolí pohyb vozidel křižovatkou vyšší rychlostí.

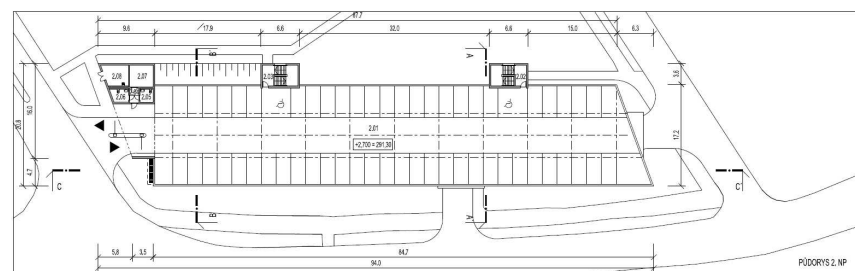
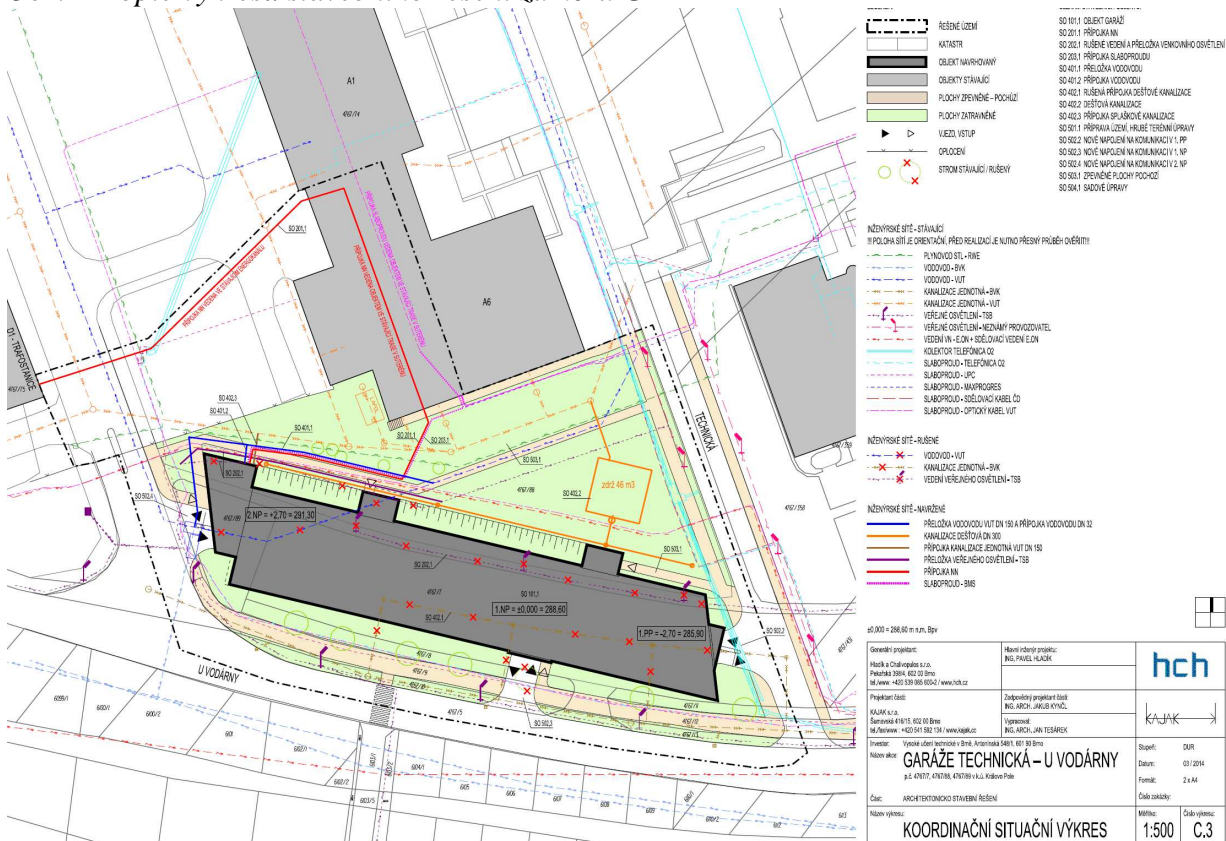
Obdobný případ nastává i u vjezdu do 2.NP. V tomto případě je rozhled z místa ležícího mimo pozemní komunikaci směrem vlevo konstruován na rychlost 30 km/h, opět z důvodu ostrého směrového oblouku křižovatky.

Obr. 3 Pohledy na stávající stav řešené plochy s venkovním parkovištěm



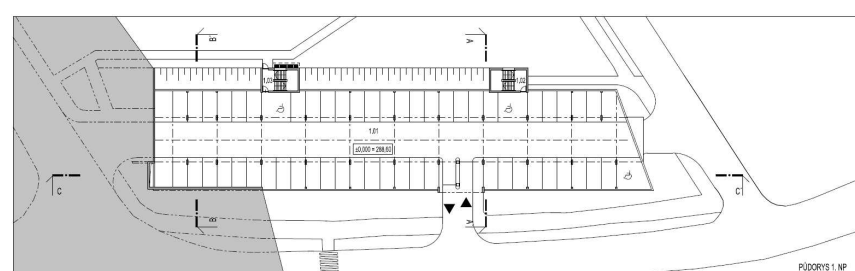
Stručný popis stavebního řešení záměru GARÁŽE je doložen kopiemi výkresů Koordinační situace, Půdorysy a Řezy.

Obr. 4 Kopie výkresů stavebního řešení záměru GARÁŽE



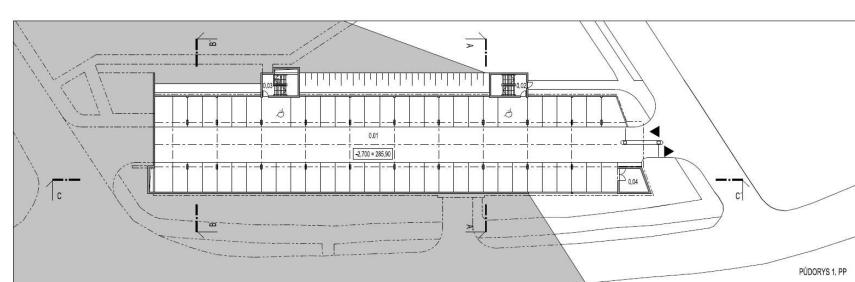
LEGENDA MÍSTNOSTÍ:

DN	ÚČEL MÍSTNOSTI	PLOCHA m ²
2.01	PARKOVÁNÍ	1395,2
2.02	SCHODIŠTĚ	7,1
2.03	SCHODIŠTĚ	7,1
2.04	CHODBA	4,2
2.05	WC ŽENY	5,3
2.06	WC MUŽI	4,9
2.07	TECHNICKÁ MÍSTNOST	14,3
2.08	OKLEDOVÁ MÍSTNOST	15,3



LEGENDA MÍSTNOSTÍ:

DN	ÚČEL MÍSTNOSTI	PLOCHA m ²
1.01	PARKOVÁNÍ	1324,4
1.02	SCHODIŠTĚ	21,3
1.03	SCHODIŠTĚ	21,3

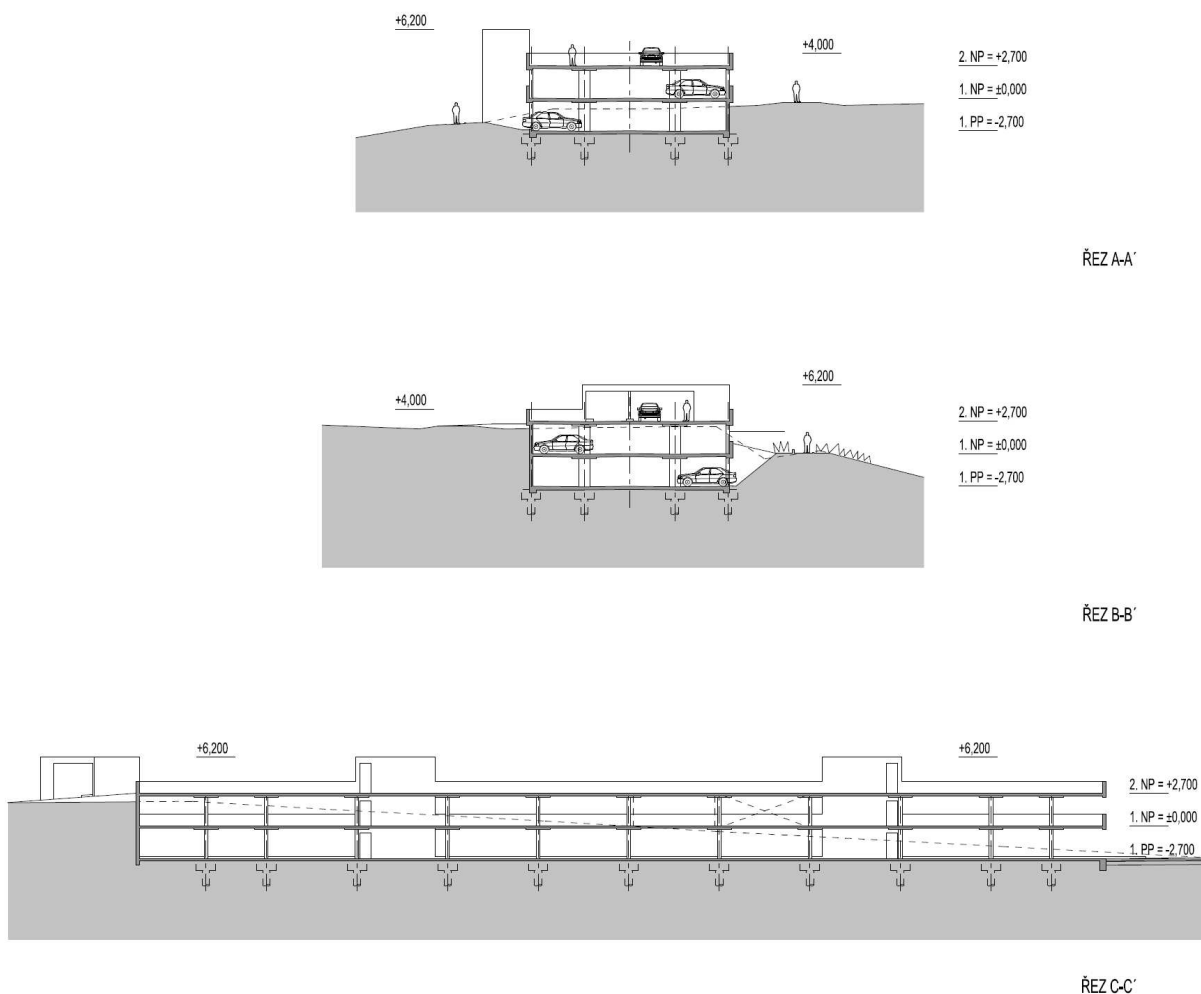


LEGENDA MÍSTNOSTÍ:

DN	ÚČEL MÍSTNOSTI	PLOCHA m ²
0.01	PARKOVÁNÍ	1078,5
0.02	SCHODIŠTĚ	21,3
0.03	SCHODIŠTĚ	21,3
0.04	TECHNICKÁ MÍSTNOST	14,3

60,000 = 288,00 m n.n. Bp

Generální projektant: Hoch a Chaloupka s.r.o. Pavlačka 399A, 602 00 Brno tel.číslo: +420 59 986 8002 www.hoch.cz	Hlavní záměrný projekt: ING. PAVEL HLÁZEK	hch
Projektant území: KAJÁK s.r.o. Sarmátská 414/15, 602 00 Brno tel.číslo: +420 59 186 134 www.kajak.cz	Zdopodkladní projektant území: ING. ARCHA, JARUŠ KRYML, VIGORANČI ING. ARCHA, JAN TESÁŘEK	KAJÁK
Název akce: GARÁŽE TECHNICKÁ – U VODÁRNÝ p.č. 470/17, 470/18, 470/19 v k.ú. Křibov Pole	Stupeň: DUR Datum: 03/2014 Formát: 2 x A4 Číslo zakázky:	
Číslo: ARCHITEKTONICKO STAVĚBNÍ ŘEŠENÍ	Název výkresu: PŮDORYS	Měřítko: 1:500 Číslo výkresu: D.1



3.1.7. Předpokládaný termín zahájení realizace záměru a jeho dokončení

Podle podkladové DUR jsou termíny realizace záměru GARÁŽE předpokládány následovně:

Předpokládaný rok zahájení realizace	2014
Předpokládaný rok dokončení realizace	2016

Není uvažováno s postupnými etapami výstavby.

3.1.8. Výčet dotčených územně samosprávných celků

Výstavba záměru GARÁŽE je navržena k realizaci na nezastavěných pozemcích, které se nachází:

Vyšší územně správní celek:	Jihomoravský kraj
Okres:	Brno – město
Správní obvod obce s rozšířenou působností:	Brno
Správní obvod obce s pověřeným obecním úřadem:	Brno
Správní obvod obce:	Městská část Brno – Královo Pole
Katastrální území:	611484 Královo Pole

Vzhledem k charakteru záměru GARÁŽE není reálné, že vlivy z jeho výstavby a z jeho provozování budou zasahovat na území jiných územně samosprávných celků.

3.1.9. Výčet navazujících rozhodnutí podle § 10 odst. 4 a správních úřadů, které budou tato rozhodnutí vydávat

Príslušný stavební úřad – vyjádření k záměru z hlediska územně plánovací dokumentace, podle zákona č. 100/2001 Sb. v platném znění (viz část H – Příloha).

Príslušný orgán ochrany přírody – stanovisko k umístění záměru z hlediska požadavků ochrany přírody a krajiny (NATURA 2000), podle zákona č. 100/2001 Sb. v platném znění (viz část H – Příloha).

3.2. ÚDAJE O VSTUPECH

3.2.1. Půda (zábor půdy)

Zábor pozemků zemědělského půdního fondu vyvolaný záměrem GARÁŽE

Vlastní realizací záměru GARÁŽE budou v různém rozsahu dotčeny následující druhy pozemků, které se nachází v k.ú. Královo Pole 611484.

Seznam dotčených pozemků je převzat z podkladové DUR:

Parcela: 4767/5

výměra (m²): 4 453

druh pozemku: ostatní plocha

vlastnické právo: Česká republika

příslušnost hospodařit

s majetkem státu: Úřad pro zastupování státu ve věcech majetkových, Rašínovo nábřeží 390/42,

Nové Město, 12800 Praha 2

Parcela: 4767/7

výměra (m²): 1 371

druh pozemku: ostatní plocha

vlastnické právo: Vysoké učení technické v Brně, Antonínská 548/1, Veveří, 601 90 Brno

Parcela: 4767/74

výměra (m²): 9 393

druh pozemku: zastavěná plocha a nádvoří

vlastnické právo: Vysoké učení technické v Brně, Antonínská 548/1, Veveří, 601 90 Brno

Parcela: 4767/75

výměra (m²): 10 108

druh pozemku: zastavěná plocha a nádvoří

vlastnické právo: Vysoké učení technické v Brně, Antonínská 548/1, Veveří, 601 90 Brno

Parcela: 4767/8

výměra (m²): 127

druh pozemku: ostatní plocha

vlastnické právo: Statutární město Brno, Dominikánské náměstí 196/1, Brno-město, 60200

Brno

Parcela: 4767/88

výměra (m²): 36 225

druh pozemku: ostatní plocha

vlastnické právo: Vysoké učení technické v Brně, Antonínská 548/1, Veveří, 601 90 Brno

Parcela: 4767/89

výměra (m²): 219

druh pozemku: ostatní plocha

vlastnické právo: Vysoké učení technické v Brně, Antonínská 548/1, Veveří, 601 90 Brno

Parcela: 4767/9

výměra (m²): 213

druh pozemku: ostatní plocha

vlastnické právo: Statutární město Brno, Dominikánské náměstí 196/1, Brno-město, 60200

Brno

Parcela: 4767/10

výměra (m²): 97

druh pozemku: ostatní plocha

vlastnické právo: Statutární město Brno, Dominikánské náměstí 196/1, Brno-město, 60200

Brno

Parcela: 4767/11

výměra (m²): 101

druh pozemku: ostatní plocha

vlastnické právo: Statutární město Brno, Dominikánské náměstí 196/1, Brno-město, 60200
Brno

Parcela: 4767/12

výměra (m²): 271

druh pozemku: ostatní plocha

vlastnické právo: Statutární město Brno, Dominikánské náměstí 196/1, Brno-město, 60200
Brno

Parcela: 4767/13

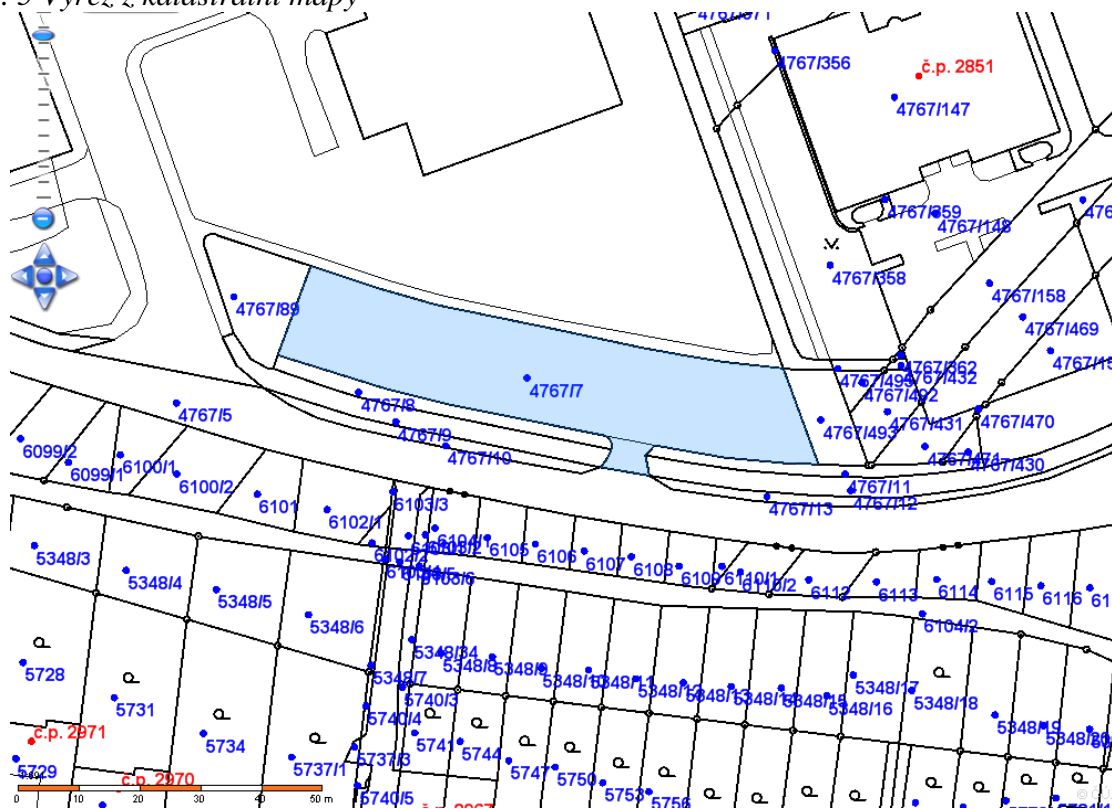
výměra (m²): 118

druh pozemku: ostatní plocha

vlastnické právo: Statutární město Brno, Dominikánské náměstí 196/1, Brno-město, 60200
Brno

Z uvedeného seznamu dotčených pozemků je zřejmé, že žádný z uvedených dotčených pozemků není součástí půd ZPF.

Obr. 5 Výřez z katastrální mapy



Lze konstatovat, že výstavba záměru GARÁŽE nevyvolá žádný nový trvalý zábor půd ZPF. Rovněž s dočasným zábořem půdy ZPF není pro výstavbu záměru GARÁŽE v DUR uvažováno.

Poznámka pro postup zemních prací:

V případě obnažení jakýchkoliv nálezů archeologického zájmu, podle § 22 odst. 2 zákona č. 20/1987 Sb. ve znění pozdějších předpisů, při provádění zemních prací budou další práce přerušeny a další postup prací bude přizpůsoben rozhodnutí pověřeného orgánu státní správy na poli ochrany kultury a památkové péče.

Zábor pozemků určených k plnění funkce lesa vyvolaný záměrem GARÁŽE

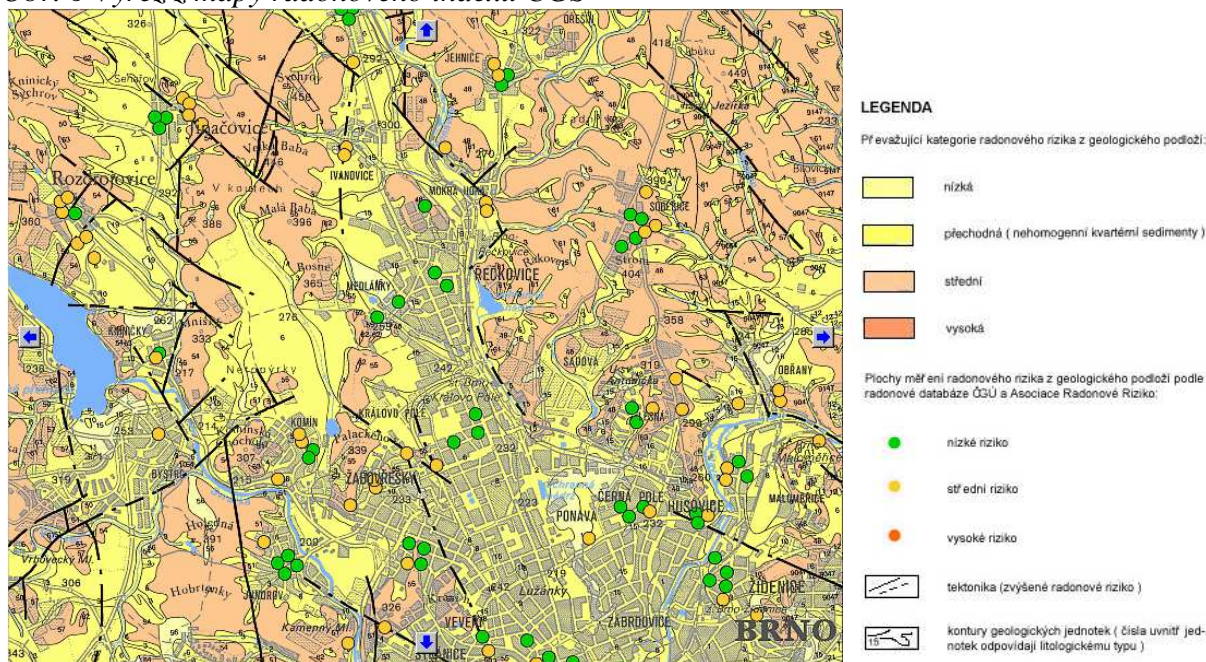
Na lokalitě určené pro výstavbu záměru GARÁŽE se nenachází žádné pozemky určené pro funkci lesa a ani vlastní výstavba nebude zasahovat do lesních pozemků nebo jejich ochranného pásma.

Žádné zábořování půdy PUPFL nebudou v rámci realizace záměru GARÁŽE prováděny.

Radonové riziko z geologického podloží

Radonový průzkum na lokalitě výstavby záměru GARÁŽE nebyl zatím zpracován. Podle orientačního zjištění z mapových podkladů radonového indexu zpracovaných ČGS, se lokalita nachází na ploše převažující kategorie radonového rizika z geologického podloží – přechodná (nehomogenní kvartérní sedimenty). Konkrétní situace na lokalitě výstavby bude ověřena provedením radonového průzkumu a případná opatření pro výstavbu záměru GARÁŽE budou navržena podle výsledků radonového průzkumu.

Obr. 6 Výřez z mapy radonového indexu ČGS



Období výstavby

Pro období výstavby záměru GARÁŽE není v DUR uvažováno s trvalým záborem půd patřících do ZPF nebo PUPFL.

3.2.2. Voda (odběr a spotřeba vody)

V novém objektu hromadné neveřejné garáže záměru GARÁŽE bude využívána pitná voda pouze pro nárazové využití hygienického zařízení, popřípadě pro úklidové potřeby. S jinou spotřebou pitné vody není v objektu záměru GARÁŽE uvažováno.

Bilance potřeby pitné vody záměru GARÁŽE je v DUR stanovena následovně:

Záměr GARÁŽE $O_p = 0,5 \text{ m}^3/\text{den}$, $Q_{\max} = 1,0 \text{ m}^3/\text{den}$

Požární voda - vnitřní požární voda je řešena v samostatné části DUR – Požárně bezpečnostní řešení a není uvažováno s trvalým odběrem.

Popis řešení

Odběrné místo pitné vody pro hygienické zařízení umístěné v 2.NP objektu bude napojeno novou přípojkou na přeložený vodovod VUT DN 150 v délce 3,0 m HDPE 320 m a ukončení bude provedeno podružným vodoměrem v přípojkové místnosti objektu. Vlastní areálový vodovod VUT v Brně je zásobován z veřejného vodovodu Brněnské vodárny a kanalizace, a.s. Stanovený odběr pitné vody musí být projednán a odsouhlasen se správcem areálového vodovodu a bude prováděn na základě uzavřeného smluvního vztahu. Jiné potřeby vody nebude provozování záměru GARÁŽE vyžadovat.

Období výstavby

Pro období výstavby záměru GARÁŽE nejsou konkretizovány požadavky z hlediska odběru

vody. Stabilní zařízení na výrobu stavebních hmot nebudou zřizována, ale při vlastní výstavbě může docházet k menší spotřebě vody (např. na kropení betonu, čištění techniky před výjezdem ze staveniště apod.). Lze předpokládat, že potřebné množství vody bude dováženo v cisternách dodavatelem stavby, nebo bude odebíráno ze staveništní přípojky s vlastním měřením odběru. O dodavatelském zajištění výstavby se rozhodne na základě výběrového řízení. Vybraný dodavatel stavby zajistí hygienicko-sociální zařízení staveniště např. dočasnými stavbami (buňkami), které budou po dokončení stavebních prací odstraněny.

3.2.3. Ostatní (surovinové a energetické zdroje)

Požadavky na vstupní suroviny

Objekt záměru GARÁŽE je navržen pouze za účelem parkování osobních vozidel konkrétních zaměstnanců komplexu VUT v Brně.

Z těchto důvodů nebude vlastní provozování záměru GARÁŽE vyžadovat žádné nároky na vstupní suroviny nebo materiály čerpané z přírodních zdrojů.

Období výstavby

Období výstavby záměru GARÁŽE bude vyžadovat potřebu stavebních surovin nebo stavebních dílců, jejichž množství není v DUR bilančně stanoveno. Stavební suroviny jako kamenivo, štěrkopísek, betonové směsi apod. budou spotřebovány především na základy a nosnou konstrukci objektu nebo na zpevněné plochy apod. V celém objemu se bude jednat jednorázovou potřebu, všechny stavební suroviny a stavební dílce budou dovezeny z okolních výroben, případně těžebních prostorů a budou zabudovány na místě výstavby.

Požadavky na elektrickou energii

Požadavky na odběr elektrické energie pro provozování objektu záměru GARÁŽE budou vyžadovat zařízení pro osvětlení, temperování, zabezpečovací systém apod. V objektu hromadných garáží nebudou instalována žádná další technologická ani výrobní zařízení.

Bilance elektrické energie je v DUR stanovena následovně:

	P_i (kW)	P_s (kW)
Temperování	8,0	8,0
Slaboproud	2,0	1,0
Osvětlení	7,0	5,0
Osoušeče	6,0	2,0
Ostatní	10,0	2,0
Celkem objekt:	33,0	18,0
Koeficient současnosti na celý objekt	0,9	
Technické maximum	16,2 kW	
Výpočtový proud:	24,7 A	
Odhadovaná roční spotřeba el. energie:	18 000 kWh	

Popis řešení

Hlavní rozvaděč objektu garáží RH bude napojen kabelem CYKY z pojistkové skříně SP na fasádě. Pojistková skříně SP je součástí přípojky NN. Z rozvaděče RH bude napojena veškerá instalace objektu garáží, jako jsou zásuvky, osvětlení, osoušeče, přímotopy a ostatní spotřebiče. Veškeré rozvody budou provedeny částečně kabely CYKY pod omítkou nebo částečně v kabelových žlabech, roštích a trubkách. Všechny kabely při průchodu jednotlivými požárními úseky budou utěsněny protipožárním zpevňujícím tmelem nebo ucpávkou.

Venkovní svítidla budou napojena přes proudový chránič na samostatný obvod. Osvětlení venkovní bude ovládáno soumrakovým spínačem a týdenními hodinami. Součástí el. rozvodů je připojení zařízení dle požadavku profesí a připojovacích podmínek.

Pro uzemnění elektrických zařízení a hromosvodu je vytvořen základový zemnič páskem FeZn

30x4 mm. Na zemnič se připojí svody bleskosvodné soustavy a ochranná přípojnice HOP. Ochrana proti blesku bude provedena dle ČSN EN 62305. Při návrhu jímací soustavy bylo použito metody ochranného úhlu (třída LPS III) a valící se koule. Celý objekt leží v ochranném úhlu jímacího vodiče, sloupů VO a jímací tyče.

Plánovaný odběr el. energie je nutno projednat a odsouhlasit s provozovatelem distribuční sítě elektrické energie.

Slaboproud

Uvnitř objektu bude systém obsluhy automatických závor na vjezdech, kamerový systém a EPS. Data z těchto systémů budou přivedena do komunikačního uzlu v budově A5 pomocí datové sítě BMS. Kabeláž systému BMS bude uložena ve výkopu a do budovy A5 bude přivedena stávajícím vstupem v jižní fasádě budovy A6 a dále stávající trasou v suterénu budov A6 a A5.

Období výstavby

Pro období výstavby záměru GARÁŽE nejsou odběry elektrické energie specifikovány. Je předpokládáno, že pro toho přechodné období bude potřebné množství elektrické energie odebíráno ze zřízené staveništní přípojky, s vlastním měřením po dobu výstavby podružným elektroměrem.

Po dobu výstavby budou pracovníci dodavatele stavby využívat sítě mobilních operátorů.

Požadavky na paliva

V objektu záměru GARÁŽE budou temperovány pouze místnosti hygienického zázemí ve 2. NP. Předpokládá se použití elektrických přímotopů, rovněž ohřev TUV bude zajišťován elektrickými průtokovými ohříváči. Spotřeba el. energie je zahrnuta v požadavku na elektrickou energii.

Jiné nároky na spotřebu paliv nejsou v DUR stanoveny, v objektu záměru GARÁŽE nebude instalován žádný spalovací zdroj na výrobu tepla.

Období výstavby

Pro období výstavby záměru GARÁŽE není s žádnou spotřebou paliv uvažováno.

Požadavky na dopravu a dopravní infrastrukturu

Objekt záměru GARÁŽE bude využíván jako hromadné neveřejné garáže pro osobní vozidla konkrétních zaměstnanců komplexu VUT v Brně „Pod Palackého vrchem“. Provoz neveřejných garáží bude zajištěn automatickými závorami na vjezdech a kamerovým systémem. Osobní vozidla zaměstnanců v současnosti využívají stávající venkovní parkovací plochy v umístěné v areálu komplexu VUT, proto není se zvýšením počtu osobních vozidel po realizaci záměru GARÁŽE uvažováno. Počet osobních vozidel je určen kapacitou 179 parkovacích stání v objektu hromadných garáží, doba využívání je vzhledem k návaznosti na provoz komplexu VUT v Brně předpokládána především v denní době (mezi 06:00 až 22:00 h) a reálně lze očekávat jeden příjezd a jeden odjezd zaparkovaného vozidla během této doby. Při plném obsazení parkovacích stání lze tedy předpokládat cca 358 jízd osobních vozidel v průběhu denní doby. S větším provozem parkujících vozidel v noční době (mezi 22:00 až 06:00 h) není uvažováno.

Dopravně budou jednotlivá podlaží objektu záměru GARÁŽE napojena samostatnými vjezdy na stávající komunikace ulice Technická a U Vodárny.

Jiné nároky na dopravní infrastrukturu nejsou předpokládány.

Období výstavby

V období výstavby záměru GARÁŽE bude nutné realizovat především dovoz celého objemu stavebních materiálů. Vzhledem k průběhu výstavby bude intenzita stavební dopravy

významnější v kratších časových obdobích při provádění zemních prací nebo při betonování nosné konstrukce monolitického železobetonového hlavicového skeletu objektu. Stavební doprava však bude prováděna pouze v denní době a vzhledem k poloze staveniště lze reálně předpokládat, že její intenzity nebudou představovat významnější dopravní zatížení přepravních tras ani venkovního prostoru v jejich okolí.

Požadavky na technickou infrastrukturu

Stavební pozemek se bude napojovat na stávající podzemní vedení technické infrastruktury (vedení VN, kabelové slaboproudé vedení, vodovod, jednotná kanalizace a slaboproudé vedení), která jsou ve vlastnictví investora VUT v Brně. Veškeré nové přípojky budou realizovány na pozemcích investora. V rámci přípravné fáze výstavby objektu hromadných garáží budou realizovány nové přípojky, přeložky nebo rušení stávající technické infrastruktury, které jsou v DUR řešeny následujícími stavebními objekty:

SO 201.1: Přípojka NN - Přípojka NN je umístěna na p. č. 4767/74, 4767/75 a 4767/88 v k. ú. Královo Pole. Napojení objektu bude provedeno kabelem AYKY z trafostanice (budova D1). V trafostanici v rozvaděči RO1 v poli č. 27 bude doplněn pojistkový odpojovač, jistič a elektroměr pro podružné měření objektu garáží. Kabel bude z trafostanice veden stávajícím energokanálem k budově A1, ve stávající trase suterénem k jižní fasádě budovy A6 a výkopem do objektu garáží. Kabel bude ukončen v přípojkové skříni na fasádě.

SO 202.1: Rušené vedení a přeložka veřejného osvětlení - Výstavbou garáží bude dotčeno stávající veřejné osvětlení na p.č. 4767/10 a 4767/88 v k.ú. Královo Pole. V zastavěné ploše se nachází 3 stožáry, které budou demontovány vč. napájecí kabelu. Ukončení nerušené části kabelu VO bude zaizolováno. Do zastavěné plochy zasahuje napájecí kabel VO ve směru k ul. Technická podél budovy A6. Kabel VO se přeruší, naspojkuje a položí v nové trase kolem objektu garáží. Návrhem nových vjezdů do garáží bude dotčeno stávající veřejné osvětlení.

1 sloup VO, který je umístěn ve vjezdu bude demontován a přeložen. Napojení bude provedeno novým kabelem CYKY z nejbližších sloupů VO. Kabely VO, které budou pod novou pojízdnou komunikací, budou ochráněny příp. uloženy s krytím min. 1 m.

SO 203.1: Přípojka slaboproudu - Přípojka slaboproudu je umístěna na p. č. 4767/74 a 4767/88 v k.ú. Královo Pole. Napojení objektu bude vedeno sítí BMS z komunikačního uzlu budovy A5 (Technická 2) stávající trasou vedoucí suterénem budov A1 a A6 k jižní fasádě budovy A6 a odtud výkopem do objektu garáží.

SO 401.1: Přeložka vodovodu - Přes řešené území vede vodovod VUT DN 150, který bude od spojovací šachty přeložen v délce 62,0 m (litina) podél garáží (v souběhu s plynovodem). Úprava napojení bude za vodoměrem VUT na řadu DN 250 v rozdělovací šachtě. Na řadu nejsou žádné nové objekty a uložení potrubí je typizované. Napojení v rozdělovací šachtě bude vyžadovat výluku při úpravě napojení. Uzávěr na odbočce může být i mimo šachtu aby se nemusela rozšiřovat.

SO 401.2: Přípojka vodovodu - Připojení vodovodní přípojky bude na přeložený vodovod VUT DN 150 v délce 3,0 m HDPE 32 m a ukončení bude podružným vodoměrem v přípojkové místnosti v objektu garáží.

SO 402.1: Rušená přípojka dešťové kanalizace - Ve stávajícím parkovišti je dešťová kanalizace DN 150 napojená na veřejnou kanalizaci DN 400 v ulici Technické. Výstavbou objektu garáží bude zrušena a pokud možno zaslepena už v místě napojení, které je v zeleném pásu vedle vozovky.

SO 402.2: Dešťová kanalizace - Odvodnění střechy garáží bude do nové kanalizace položené podél objektu a ukončené v dešťové zdrži se vsakem o objemu 46 m³. Před zdrží bude usazovací šachta DN 1000 a za zdrží kontrolní šachta DN 400 s bezpečnostním přepadem do jednotné kanalizace v areálu VUT. Celková délka kanalizace DN 300 (plast) včetně přepadu bude 88,0 m v hloubce max. 1,5 m. Na řadu budou typizované šachty DN 400 (plast) s poklopy lehkými a uložení bude typizované.

SO 402.3: Přípojka splaškové kanalizace - Přípojka splaškových vod bude DN 150 (kamenina) v délce 5,0 m s napojením výsekem do stávající jednotné kanalizace v areálu VUT. Ukončena bude v revizní šachtě umístěné v přípojkové místnosti v objektu.

SO 201.1: Přípojka NN - Délka přípojky ve výkopu bude cca 39,5 m, celková délka přípojky včetně vedení ve stávajících žlabech a energokanálu bude cca 145 m.

SO 202.1: Rušené vedení a přeložka VO - Délka rušeného vedení VO bude 64 m, odstraněny budou tři kusy lamp. Délka přeložky VO bude cca 46,0 m.

SO 203.1: Přípojka slaboproudu - Délka přípojky ve výkopu bude cca 46,0 m.

SO 401.1: Přeložka vodovodu - Délka přeložky vodovodu DN 150 (litina) bude cca 62 metrů.

SO 401.2: Přípojka vodovodu.- Délka vodovodní přípojky DN 32 (HDPE) bude cca 3 m.

SO 402.2: Dešťová kanalizace - Celková délka kanalizace DN 300 (plast) včetně přepadu bude cca 88,0 m v hloubce max. 1,5 m.

SO 402.3: Přípojka splaškové kanalizace - Přípojka splaškových vod DN 150 (kamenina) bude v délce cca 5,0 m.

Období výstavby

Pro období výstavby záměru GARÁŽE nejsou předpokládány žádné nároky na technickou infrastrukturu sledovaného území.

ÚDAJE O VSTUPECH – shrnutí

Údaje o požadavcích na vstupy specifikované podle předané DUR, které bude vyžadovat výstavba a provozování záměru GARÁŽE, lze posoudit následovně:

Nové trvalé zábery půd patřících do ZPF a PUPFL nebudou prováděny a zájmy ochrany těchto půd nebudou dotčeny.

Stanovené nízké potřeby pitné vody a elektrické energie lze považovat za úměrné charakteru a velikosti záměru GARÁŽE. Tyto potřeby budou v celém objemu pokryty ze stávající rozvodů, které jsou k dispozici v místě výstavby (komplex VUT v Brně), bez nutnosti zřizování dalších přípojek nebo nároků na doplnění stávající technické infrastruktury.

Vzhledem k charakteru záměru GARÁŽE nebude jeho provozování vyžadovat žádné vstupní suroviny a přírodní zdroje surovin v území nebudou provozováním záměru GARÁŽE čerpány ani nijak dotčeny.

Účelové zaměření záměru GARÁŽE pro parkování osobních vozidel konkrétních zaměstnanců VUT v Brně nebude představovat nárůst stávající dopravy zajišťující do komplexu VUT v Brně „Pod Palackého vrchem“ proti stávajícímu stavu.

Období výstavby

Pro období vlastní výstavby záměru GARÁŽE budou nejvýznamnější fázi tvořit přípravné práce spojené se zemními pracemi a úpravou terénu. Vzhledem k přepokládanému rozsahu zemních prací však bude nasazení stavebních mechanismů nízké a krátkodobé. Při zohlednění polohy a vzdálenosti staveniště záměru GARÁŽE od nejbližší stávající obytné zástavby v ulic Horská lze reálně předpokládat, že provádění těchto prací nebude svými vlivy významněji zasahovat do životního prostředí obyvatelstva ani do sledovaných dalších složek životního prostředí.

3.3. ÚDAJE O VÝSTUPECH

3.3.1. Ovzduší (množství a druh emisí do ovzduší)

Z hlediska požadavků zákona č. 201/2012 Sb. o ochraně ovzduší lze záměr GARÁŽE posoudit následovně:

Vnitřní prostory objektu hromadných garáží nebudou vytápěny.

Navrženo je pouze temperování místností hygienického zázemí (WC) v 2.NP. Temperování bude zajištěno elektrickými přímotopy, rovněž ohřev TUV zde bude zajištěn elektrickými průtokovými ohřívači.

Z hlediska stanovených kritérií zákonem č. 201/2012 Sb. o ochraně ovzduší, nebude záměr GARÁŽE tvořit žádný nový vyjmenovaný stacionární zdroj a žádné sledované znečišťující látky nebudou produkovány.

Celkový počet navržených 179 parkovacích stání v objektu záměru GARÁŽE bude využíván pro parkování osobních vozidel konkrétních zaměstnanců VUT v Brně. Jedná se však o motorová vozidla, která jsou pro silniční provoz již zaregistrována a provozována. Ke vzniku nových mobilních zdrojů znečišťování ovzduší po realizaci záměru GARÁŽE tak nedojde. Podmínky ochrany ovzduší před znečišťováním ovzduší, způsobovaným provozem mobilních zdrojů upravují jiné právní předpisy technického charakteru, např. neustále se zpřísňující předpisy emisní limity pro uvádění nových motorových vozidel do provozu apod.

Jiné zdroje znečišťování ovzduší záměr GARÁŽE nebude obsahovat.

Na základě těchto skutečností je možné posoudit záměr GARÁŽE vůči stávající imisní situaci jako bezpříspěvkový emisní zdroj a jeho provozováním nemůže dojít k žádnému zhoršení stávající imisní zátěže v lokalitě výstavby ani k žádnému ohrožení veřejného zdraví.

Období výstavby

Z přechodného období výstavby záměru GARÁŽE bude zdroje znečišťování ovzduší tvořit průběh stavebních prací např. při úpravách terénu, při výstavbě objektu garáží a komunikací vjezdů apod. Z hlediska možného znečištění ovzduší se bude jednat o nahodilé zdroje krátkodobého charakteru, především tuhých znečišťujících látek (prach) a spalín z provozu stavebních strojů, nákladních vozidel a dalších mechanismů. Množství produkováných emisí z provádění těchto prací nelze přesně kvantifikovat, tyto nahodilé zdroje bude nutné eliminovat v závislosti na charakteru prací, na vlhkosti zpracovávaných substrátů, na klimatických podmínkách atd.

Produkci znečišťujících látek z období výstavby lze klasifikovat jako málo významnou a prakticky nesledovatelnou. Z hlediska kvality ovzduší lze hodnotit působení z období výstavby jako dočasné, krátkodobé, přesně nedefinovatelné a při dodržení zásad pro správné provádění postupů prací i bez podstatných vlivů na imisní situaci v území výstavby.

3.3.2. Vody (množství odpadních vod a jejich znečištění)

Při provozování záměru GARÁŽE bude docházet pouze k malé produkci splaškových odpadních vod a dále budou produkovány dešťové vody z odvodnění objektu hromadných garáží a zpevněných ploch.

Splaškové odpadní vody

Pitná voda přiváděná do objektu záměru GARÁŽE zde bude využívána pouze pro nárazové využití hygienického zařízení, popřípadě úklid.

Produkce splaškových odpadních vod tedy bude odpovídat stanovené potřebě pitné vody v DUR:

Záměr GARÁŽE

$$O_p = 0,5 \text{ m}^3/\text{den}, Q_{\max} = 1,0 \text{ m}^3/\text{den}$$

Popis řešení

Splaškové odpadní vody budou z 2.NP objektu, kde bude umístěno hygienické zařízení,

odváděny vnitřní splaškovou kanalizací. Svodné kanalizační potrubí z objektu hromadných garáží bude napojeno novou přípojkou DN 150 (kamenina) v délce 5,0 m výsekem do stávající jednotné kanalizace v areálu VUT. Splaškové vody ze záměru GARÁŽE pak budou odváděny do kanalizačního systému města Brna a dále k likvidaci do zařízení ČOV města Brna.

Dešťové vody

Plocha stávající venkovní asfaltové parkovací plochy, na jejímž místě bude postaven objekt záměru GARÁŽE, je přibližně stejná jako plocha navrženého objektu hromadných garáží. Odváděné množství dešťových vod tedy bude přibližně stejné jako je za stávajícího stavu. Současný odtok z parkoviště ($1\,330\text{ m}^2$) a z plochy zeleně (225 m^2) je v DUR stanoven následovně

$$Q = (1\,330 \times 0,7) + (225 \times 0,1) \times 161\text{ l/s/ha} = 15,4\text{ m}^3/\text{s}.$$

Za současného stavu jsou dešťové vody odváděny do veřejné kanalizace DN 400 v ulici Technická. Po realizaci záměru GARÁŽE budou dešťové vody likvidovány vsakem na pozemku investora a o uvedené množství se sníží zatížení veřejné kanalizace DN 400 v ulici Technická.

Popis řešení

Odvodnění objektu hromadných garáží bude do nové kanalizace položené podél objektu a ukončené v dešťové zdrži se vsakem o objemu 46 m^3 . Před zdrží bude usazovací šachta DN 1000 a za zdrží kontrolní šachta DN 400 s bezpečnostním přepadem do jednotné kanalizace v areálu VUT. Celková délka kanalizace DN 300 (plast) včetně přepadu bude 88,0 m v hloubce max. 1,5 m. Na řadu budou typizované šachty DN 400 (plast) s poklapy lehkými a uložení bude typizované.

Zdrž o objemu 46 m^3 ($9,6 \times 9,6 \times 0,5\text{ m}$) bude např. z NIDAPLASTU včetně podsypaných vrstev a drenáží se vsakováním. Její velikost byla orientačně navržena dle ČSN 759010 na podkladě sond provedených pro okolní stavby. Pro stavební povolení je nutné v místě zdrže provést novou sondu s hydrogeologickým posouzením v rozsahu dle ČSN 759010.

Odvodňovaná plocha je $1\,555\text{ m}^2$, $A_{\text{red}} = 1\,555 \times 0,9 = 1\,400\text{ m}^2$, $p = 0,2$ pro Brno, koeficient vsaku předběžně $k_v = 1 \times 10^{-5}$, $f = 2$

$$A_{\text{vsak}} = 92\text{ m}^2.$$

$$V_{\text{vz}} = h_d / 1\,000 \times A_{\text{red}} - Q_{\text{vsak}} \cdot t \cdot 60 \quad Q_{\text{vsak}} = 1/2 \cdot 0,00001 \times 92 = 0,00046\text{ m}^3/\text{s}$$

t	h_d	$h_d/1000 \cdot A_{\text{red}}$	$Q_{\text{vsak}} \cdot t \cdot 60$	V_{vz}
5	9,5	13,30	0,14	13,16
10	13,5	18,9	0,28	18,62
15	16,5	23,10	0,41	22,69
20	18,9	25,90	0,55	25,35
30	21,3	29,82	0,82	29,00
40	23,9	33,56	1,10	32,36
60	26,2	36,68	1,66	35,02
120	33,1	46,34	3,30	41,03
240	37,1	51,94	6,62	45,32
360	38,7	54,18	9,94	44,24
480	39,4	55,16	13,25	41,91

$$\text{Doba vyprázdnění } T_{\text{pr}} = V_{\text{vz}} / Q_{\text{vsak}} \quad 45,3 : 0,00046 = 98\,478\text{ s} = 27,4\text{ h}$$

Období výstavby

Z vlastního období výstavby záměru GARÁŽE není předpokládána žádná produkce odpadních vod z prováděných stavebních činností, výroby stavebních hmot nebudou na ploše staveniště zřizovány, veškeré stavební hmoty budou dovezeny z okolních výroben. Předpokládá se, že pracovníci zajišťující výstavbu záměru GARÁŽE budou využívat mobilní hygienicko-sanitární zařízení, která budou po dokončení stavby odstraněna.

3.3.3. Odpady (kategorizace a množství odpadů)

Ve smyslu platného zákona č.185/2001 Sb. o odpadech, je odpad každá movitá věc, které se osoba zbavuje nebo má úmysl nebo povinnost se jí zbavit a přísluší do některé ze skupin odpadů uvedených v příloze č. 1 tohoto zákona.

Předpokládaná produkce odpadů může, vzhledem k charakteru i k navrhovanému funkčnímu využívání záměru GARÁŽE, zahrnovat následující orientačně stanovené druhy a množství odpadů.

Zatřídění odpadů			Místo produkce	Doporučené zneškodnění	Orientační množství t.r ⁻¹
200121	Zářivky a jiný odpad obsahující rtuť	kat. N	Údržba umělého osvětlení	Oprávněnou osobou	5 ks
200201	Biologicky rozložitelný odpad	kat. O	Údržba ploch	Kompostárna	2,0
200303	Uliční smetky	kat. O	Údržba ploch	Oprávněnou osobou	1,0
200399	Komunální odpady, jinak blíže nespecifikované	kat. O	Údržba a úklid prostorů	Oprávněnou osobou	1,0

Popis řešení

Pro shromazďování běžných komunálních odpadů budou v prostorách objektu garáží rozmístěny odpadkové koše, ze kterých bude odpad vybírán a odvážen spolu s uličními smetky k zneškodnění oprávněnou osobou na základě smluvního vztahu.

Biologicky rozložitelný odpad z údržby zeleně bude odvážen k využití do kompostárny.

Zářivky a jiný odpad obsahující rtuť budou ukládány v původních obalech do uzavřeného a zabezpečeného skladu, jejich zneškodnění bude zajišťováno oprávněnou osobou na základě smluvního vztahu.

V případě vzniku nepředpokládaného druhu odpadu bude provedeno jeho zatřídění dle legislativy platné v době vzniku odpadu a bude určeno jeho zákonné zneškodnění oprávněnou osobou.

Upřesnění produkce odpadů musí být zpracováno v průběhu provozování záměru GARÁŽE, v souladu s požadavky zákona č. 185/2001 Sb. a dalších prováděcích předpisů platných v oblasti odpadového hospodářství (vyhlášky MŽP č. 381 a 383/2001 Sb.).

Při dodržování předpisy stanovených požadavků není předpoklad, že u provozování záměru GARÁŽE dojde k vzniku kolizí v oblasti odpadového hospodářství.

Období výstavby

Navržený objekt záměru GARÁŽE bude postaven na místě stávající venkovní asfaltové parkovací plochy. Vzhledem k této skutečnosti bude významné množství odpadů z období výstavby tvořit odpad s možnými nebezpečnými vlastnostmi např. 170301 Asfaltové směsi obsahující dehet a 170503 Zemina a kamení obsahující nebezpečné látky.

Vlastní výstavba záměru GARÁŽE bude provedena dodavatelským způsobem specializovanou stavební firmou (generální dodavatel), která bude určena na základě výběrového řízení. Smlouva uzavřená s dodavatelem stavebních prací bude zahrnovat i požadavky na sledování vznikajících odpadů z činností výstavby (především nebezpečných odpadů jako např. 170301 Asfaltové směsi obsahující dehet, 170503 Zemina a kamení obsahující nebezpečné látky nebo 150202 znečištěné absorpční prostředky, 160121 nebezpečné součástky apod.), k jejichž vzniku dojde nebo může dojít v průběhu výstavby i na provedený způsob zneškodnění těchto odpadů dodavatelem stavby do ukončení stavebních prací.

Výkazy o množství odpadů a doklady o provedeném způsobu zneškodnění odpadů z období výstavby budou předány investorovi (objednateli) po ukončení stavebních prací.

Investorem (objednatelem) musí být vytvořeny potřebné prostorové i organizační podmínky na vyznačeném staveništi pro možné shromazďování odpadů z období výstavby.

3.3.4. Ostatní (rizika havárií vzhledem k navrženému použití látek a technologií, hluk a vibrace)

Rizika havárií

Realizace záměru GARÁŽE je navržena v souladu s vyhláškou Ministerstva pro místní rozvoj č. 268/2009 Sb. o technických požadavcích na stavby, ve znění pozdějších předpisů (např. změna vyhl. č. 20/2012 Sb.). Řešení přístupu ke garážovému objektu splňuje požadavky dané vyhláškou č. 398/2009 Sb. o obecných technických požadavcích zabezpečujících bezbariérové užívání staveb.

Objekt záměru GARÁŽE je řešen jako stavba hromadné neveřejné garáže, vzhledem k takto navrženému charakteru a způsobu využívání nejsou při běžném provozování této stavby předpokládána žádná významná rizika havárií ve vztahu ke sledovaným složkám životního prostředí.

Pro zajištění běžných požadavků na bezpečnost, ochranu zdraví i životního prostředí musí být záměr GARÁŽE provozován v souladu s vypracovanými předpisy jako jsou:

- provozní řád,
- havarijní řád,
- požární řád,
- požární poplachové směrnice apod.

Uvedené předpisy zabezpečující bezpečný, hygienický a ekologický provoz musí být doplňovány o nové poznatky a výsledky současného stavu vědy a techniky a platných norem a právních předpisů.

Stavební řešení i technické vybavení objektu záměru GARÁŽE bude odpovídat běžným standardům pro tento druh staveb a provozů. Z těchto hledisek tedy nehrozí nebezpečí vzniku rizik havárií nebo mimořádných stavů, s následnými negativními důsledky ekologické havárie pro okolní území.

Vzhledem k poloze záměru GARÁŽE mimo území záplavových oblastí není rovněž reálné nebezpečí vzniku významné kontaminace vod z důvodů možného zaplavení objektu.

Riziko vzniku havárie, s možným negativním dopadem na sledované složky životního prostředí, bude u záměru GARÁŽE málo pravděpodobné a při dodržování bezpečnostních předpisů a provozních řádů je prakticky vyloučeno.

Období výstavby

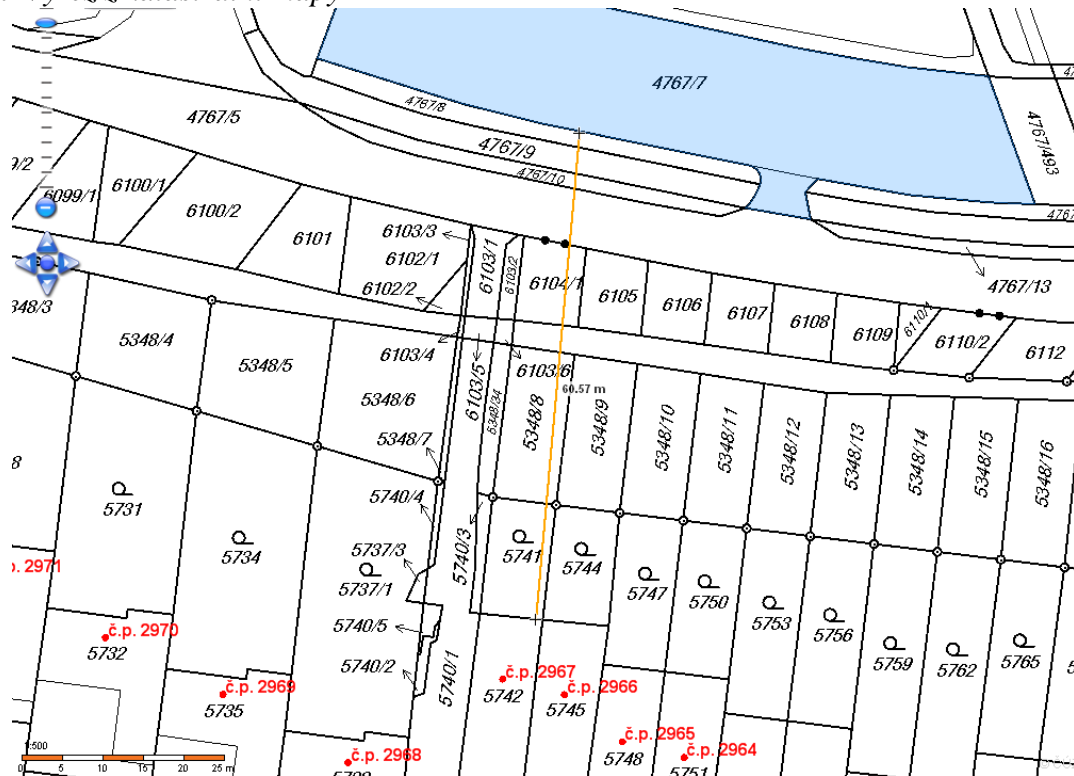
Z období výstavby záměru GARÁŽE se rizika vzniku havárií s možnými dopady na životní prostředí nepředpokládají.

Hluková zátěž venkovního prostoru

Podle platné legislativy se požadavky z hlediska ochrany před nepříznivými účinky hluku na zdraví lidí vztahují pouze na chráněné venkovní prostory, které jsou definovány zákonem č. 258/2000 Sb. o ochraně veřejného zdraví v platném znění. Pro tyto chráněné venkovní prostory se stanovují hygienické limity hluku, jejichž hodnoty určuje prováděcí předpis k zákonu, kterým je nařízení vlády č. 272/2011 Sb. o ochraně zdraví před nepříznivými účinky hluku a vibrací.

Vzhledem k poloze záměru GARÁŽE na jižním okraji komplexu VUT v Brně, budou nejbližší stávající stavby s chráněným venkovním prostorem staveb (RD na ulici Horská) ve vzdálenosti cca 60,0 m jižním směrem a od objektu hromadných garáží budou odděleny ulicí U Vodárny, plochou pozemků ve vlastnictví StmB (ostatní plocha) a dále plochou užitkových zahrad patřících k RD na ulici Horská (viz výřez z katastrální mapy).

Obr. 7 Výřez z katastrální mapy



Z uvedeného popisu stavebního provedení i technického vybavení stavby záměru GARÁŽE je zřejmé, že v objektu hromadných garáží nebudou instalována žádná technická zařízení, jejichž provozování by mohlo tvořit významnější stacionární zdroje provozního hluku ve vztahu k okolnímu venkovnímu prostoru. Rovněž účel výstavby objektu záměru GARÁŽE, který bude plnit funkci hromadné neveřejné garáže určené pro parkování konkrétních zaměstnanců VUT v Brně, nezakládá předpoklad pro významnější nárůst intenzity dopravy proti stávajícímu stavu, kdy tato vozidla zaměstnanců v současnosti zajišťují na stávající venkovní parkovací plochy v komplexu „Pod Palackého vrchem“.

Na základě těchto skutečností je vlastní záměr GARÁŽE posouzen jako bezproblémový zdroj hluku ve vztahu k okolí a bez reálného předpokladu, že po jeho zprovoznění dojde k významnější změně (zhoršení) stávající hlukové zátěže u nejbližších stávajících staveb s chráněným venkovním prostorem staveb (zástavba RD na ulici Horská) ve vztahu k platným hygienickým limitům hluku nebo k předpokladu vzniku ohrožení veřejného zdraví.

Reálnost tohoto předpokladu je ověřena ve zpracované hlukové studii, kde jsou výpočtově srovnány stávající hlukové vlivy z provozu dopravy venkovního parkoviště na pozemku par.č. 4767/7 s předpokládaným hlukovým působením objektu hromadných garáží záměru GARÁŽE po jeho realizaci (podrobnosti jsou obsaženy ve zpracované hlukové studii, která je samostatnou přílohou tohoto Oznámení).

Období výstavby

K objektivnímu posouzení hlukových vlivů z období výstavby záměru GARÁŽE (stavební činnosti a stavební doprava) není v této fázi dostatek konkrétních údajů. Přes tyto okolnosti lze pro maximální snížení hlukového ovlivnění okolního venkovního prostoru ze stavebních činností pro vlastní výstavbu doporučit následující zásady:

- veškeré stavební činnosti s předpokladem významnějšího hlukového působení na okolí budou prováděny v pracovních dnech a pouze v denní době se zahájením po 07 h a s ukončením před 21 h (hodnota hygienického limitu hluku $L_{Aeq,s} = 65$ dB),
- obyvatelé v nejbližších stávkách pro bydlení na ulici Horská budou vhodným způsobem a včas seznámeni s termíny, způsobem a průběhem prováděných hlučných prací při stavebních

činnostech,

- bude určen zodpovědný pracovník firmy provádějící výstavbu za provádění stavebních prací a jeho jméno včetně kontaktů, bude vyvěšeno na veřejnosti přístupném místě,
 - termín i zajištění průběhu stavebních prací bude oznámen a projednán s příslušným odborem orgánu ochrany veřejného zdraví,
 - organizací prací, personálním a technickým vybavením bude na maximum zkrácen průběh provádění hlukově významných stavebních činností,
 - pro stavební práce budou používána pouze zařízení a nářadí v bezvadném technickém stavu.
- Při dodržení těchto zásad bude realizace objektu záměru GARÁŽE, umístěného na ploše v jižní části komplexu VUT v Brně „Pod Palackého vrchem“ z hlediska hlukové zátěže ze stavebních činností pro nejbližší okolní chráněný venkovní prostor staveb a pro jejich obyvatele únosná.

Vibrace

Objekt záměru GARÁŽE nebude obsahovat žádná zařízení, která by způsobovala vibrace o hodnotách a ve frekvencích překračujících povolené limitní hodnoty, které jsou stanoveny z hlediska ochrany veřejného zdraví nebo z hlediska vlivů na stabilitu a trvanlivost stavebních objektů.

Období výstavby

Pro období výstavby není rovněž pravděpodobné ani reálné, že z průběhu prováděných stavebních činností na ploše výstavby záměru GARÁŽE bude docházet k nadlimitnímu působení vibrací na nejbližší okolní zástavbu.

Záření a jiné faktory

V objektu záměru GARÁŽE nebudou instalována ani provozována žádná zařízení, která jsou zdrojem nebezpečných složek záření nebo jiných faktorů.

Období výstavby

V období výstavby záměru GARÁŽE se záření ani jiné nebezpečné faktory rovněž nebudou vyskytovat.

ÚDAJE O VÝSTUPECH - shrnutí

Z hlediska provedeného zhodnocení údajů o možných výstupech, lze předpokládané vlivy z provozování i z fáze výstavby záměru GARÁŽE ve sledovaných složkách životního prostředí posoudit následovně:

Ochrana ovzduší – nové emise do ovzduší nebudou záměrem GARÁŽE produkovány (nejedná se o žádný nový vyjmenovaný stacionární zdroj znečišťování). Z těchto důvodů nemůže docházet k žádnému novému příspěvkovému znečištění ovzduší nad dotčeným územím ani k překračování vyhlášených imisních limitů pro ochranu zdraví lidí.

Ochrana vod – množství produkováných splaškových odpadních vod bude velmi malé a odpovídá charakteru a účelu záměru. Produkováné splaškové odpadní vody budou vypouštěny do stávající městské kanalizace a jejich likvidace bude zajišťována v zařízení ČOV města Brna. Dešťové vody ze záměru GARÁŽE budou odváděny do vlastního vsakovacího systému, umístěného v zatravněné ploše u objektu hromadných garáží. Navržené řešení bude v souladu s požadavky zákona č. 241/2001 Sb. o vodách a bude zajištěna ochrana vodárenských nádrží a podzemních vodních zdrojů.

Nakládání s odpady – produkce odpadů, v převážně části různých druhů odpadů kat. O, bude odpovídat charakteru záměru GARÁŽE. Jejich zneškodnění bude prováděno v souladu s platnými předpisy. Nakládání s odpady nebezpečných vlastností není u provozování záměru GARÁŽE předpokládáno, vznikající malé množství těchto odpadů bude shromažďováno a ukládáno na zabezpečených místech. Zneškodnění těchto odpadů bude zajišťováno

oprávněnými osobami.

Ostatní složky – u ostatních sledovaných složek životního prostředí (rizika havárií, hlukové zatížení, vibrace, záření a jiné faktory) není reálné, že působením provozních vlivů záměru GARÁŽE, dojde k jejich negativnímu ovlivnění.

Z toho pohledu lze reálně očekávané příspěvkové provozní vlivy vlastního záměru GARÁŽE na sledované složky životního prostředí očekávat pouze v bezprostředním okolí objektu hromadných garáží. Tyto příspěvkové provozní vlivy lze posoudit z hlediska požadavků na ochranu životního prostředí jako podlimitní a bez reálného předpokladu ohrožení veřejného zdraví i bez nutnosti dalšího podrobnějšího prokazování ve formě specializovaných studií (např. rozptylová studie, studie ohrožení zdraví apod.).

Období výstavby

Rovněž období vlastní realizace záměru GARÁŽE, kdy významnější vlivy mohou mít charakter jednorázového a přechodného působení (např. krátkodobé zvýšení hlukové zátěže a znečištění ovzduší v okolí staveniště), lze při dodržování doporučených zásad pro provádění stavebních činností posoudit z hlediska možného působení na nejbližší okolí zástavbu a její obyvatele jako únosné.

CHARAKTERISTIKA ZÁMĚRU

Velikost – Záměr GARÁŽE je DUR řešen v jedné variantě, která z hlediska velikosti a umístění odpovídá požadavkům zadání investora (objednatele) na jeho využití jako objekt neveřejných hromadných garáží, který bude sloužit pro zabezpečené parkování konkrétních zaměstnanců komplexu VUT v Brně. Umístění záměru GARÁŽE je v souladu s územně plánovací dokumentací města Brna. Charakter objektu, pro který je záměr GARÁŽE navržen, obecně vykazuje vyšší počty parkovacích stání, z toho titulu pak navržený záměr GARÁŽE přesahuje příslušnou limitní hodnotu a naplňuje dikci zákona č. 100/2001 Sb. v platném znění o posuzování vlivů na životní prostředí, pro provedení zjišťovacího řízení.

Kumulace jeho vlivů s vlivy jiných záměrů – Jak bylo uvedeno je záměr GARÁŽE navržen na pozemcích, které jsou v souladu s UPmB pro tento účel zastavitelnou plochou. V bezprostředním okolí plochy výstavby záměru GARÁŽE není v současné době uvažováno s umístěním jiných obdobných objektů, ke kumulaci možných vlivů tedy na území v okolí místa výstavby z tohoto hlediska nebude docházet.

Využívání přírodních zdrojů – Výstavba záměru GARÁŽE bude vyžadovat pouze jednorázové nároky na stavební materiály i suroviny pro výstavbu. Materiální nároky na výstavbu budou řešeny dovozem z okolních dobývacích prostorů a výroben. Vlastní provozování záměru GARÁŽE pak nebude mít žádné další požadavky na využívání přírodních zdrojů.

K novým trvalým záborům půdy ZPF nebo PUPFL pro výstavbu záměru GARÁŽE nedojde.

Produkce odpadů – Produkci odpadů v orientačně odhadnutých druzích a množství lze posoudit jako odpovídající velikosti a charakteru záměru GARÁŽE. Bude se jednat hlavně o odpady bez nebezpečných vlastností, s běžnými nároky na jejich zneškodnění nebo recyklaci. Zneškodnění malých množství odpadů s nebezpečnými vlastnostmi bude zajištěno oprávněnými osobami. Zneškodnění druhů odpadů vzniklých při výstavbě bude zajišťovat vybraná dodavatelská firma stavby záměru GARÁŽE.

Znečišťování životního prostředí a vlivy na veřejné zdraví – Podle provedeného zhodnocení možných dopadů na znečišťování životního prostředí z vlastního provozování záměru GARÁŽE (výstupy – znečišťování ovzduší a vod, hluk a vibrace, nebezpečné složky záření, produkce odpadů apod.) jsou reálné pouze bezvýznamné a podlimitní vlivy ve všech sledovaných složkách ve vztahu ke stanoveným limitům pro ochranu zdraví i dalších složek životního prostředí.

Za této situace lze provozní působení vlastního záměru GARÁŽE posoudit jako vyhovující a bez reálného předpokladu ohrožení složek životního prostředí a veřejného zdraví.

Rizika havárií zejména vzhledem k navrženému použití látek a technologií – Možná rizika vyplývající z provozního charakteru záměru GARÁŽE budou eliminována zavedením patřičných provozních a organizačních opatření. Při tomto požadovaném provozním zajištění, nejsou rizika vzniku havarijních situací s následnými negativními dopady na složky životního prostředí předpokládána.

4. ČÁST C – ÚDAJE O STAVU ŽIVOTNÍHO PROSTŘEDÍ V DOTČENÉM ÚZEMÍ

Výstavba záměru GARÁŽE je navržena na pozemcích, které se nachází v nároží ulic Technická – U Vodárny v městské části Brno – Královo Pole. Po úpravě vzájemné hranice stabilizované plochy pro školství OS a plochy komunikace a prostranství místního významu, provedené OÚPR MMB, je umístění záměru GARÁŽE v souladu s platným UPmB.

Záměr GARÁŽE je navržen jako objekt hromadné neveřejné garáže, který bude využíván konkrétními zaměstnanci VUT v Brně. Objekt hromadné garáže bude dopravně napojen z ulic Technická a U Vodárny.

Jak je zřejmé ze specifikovaných vstupních i z výstupních údajů pro záměr GARÁŽE, které byly posouzeny v předcházející části B. Oznámení, jsou možné vlivy na sledované složky životního prostředí z provozování vlastního záměru GARÁŽE vyhodnoceny jako bezvýznamné, rovněž možné vlivy z období jeho výstavby posouzeny jako málo významné, pouze místního dosahu a jejich dopady mohou částečně zasahovat pouze do bezprostředního okolí vlastního staveniště.

Vymezení dotčeného území výstavbou záměru GARÁŽE – vzhledem k reálně předpokládaným bezvýznamným provozním vlivům záměru GARÁŽE a pouze místním dosahům předpokládaných vlivů z období jeho výstavby, je možné jako dotčené území vymezit pouze plochu pozemků dotčených vlastní výstavbou, popřípadě pozemky v jejich bezprostředním okolí, které však slouží jako plochy komunikací, ostatní plochy nebo užitkové zahrady a na kterých se nevyskytují žádné stavby pro bydlení nebo jiné chráněné součásti životního prostředí.

Stručný souhrn stavu takto vymezeného dotčeného území vlastní výstavbou záměru GARÁŽE

Dotčené území vlastní výstavbou záměru GARÁŽE se nachází v zastavěné části města Brna a leží na jižním okraji rozsáhlé plochy nového komplexu VUT v Brně a Českého technologického parku, jehož dostavba v lokalitě „Pod Palackého vrchem“ je stále prováděna.

Na hlavním pozemku par. č. 4767/7, na kterém bude vlastní objekt hromadných garáží postaven, se v současné době nachází venkovní asfaltová parkovací plocha. Rovněž další okolní pozemky, které budou výstavbou záměru GARÁŽE nějakým způsobem dotčeny jsou využívány jako komunikace, ostatní plochy nebo zastavěné plochy a nádvoří apod.

Na základě těchto skutečností lze konstatovat, že vymezené dotčené území výstavbou záměru GARÁŽE je územím silně zasaženým a pozměněným antropogenními vlivy, které v důsledku probíhající urbanizace ztratilo svůj původní přírodní charakter.

Podle dalších zjištění se dotčené území nenachází v oblasti se zvláštním režimem ochrany přírody a krajiny, což znamená následující:

V dotčeném území se nenachází prvky územního systému ekologické stability, a to na lokální ani na regionální úrovni.

V dotčeném území se nenachází žádné zvláště chráněné území, neleží v národním parku nebo chráněné krajinné oblasti, v dotčeném území nejsou vyhlášeny žádné národní přírodní rezervace, přírodní rezervace, národní přírodní památky nebo přírodní památky. Dotčené území není součástí přírodního parku.

Dotčené území není součástí soustavy NATURA 2000 – Evropsky významné lokality ani ptačích oblastí.

Posuzovaný záměr nezasahuje do žádného registrovaného významného krajinného prvku.

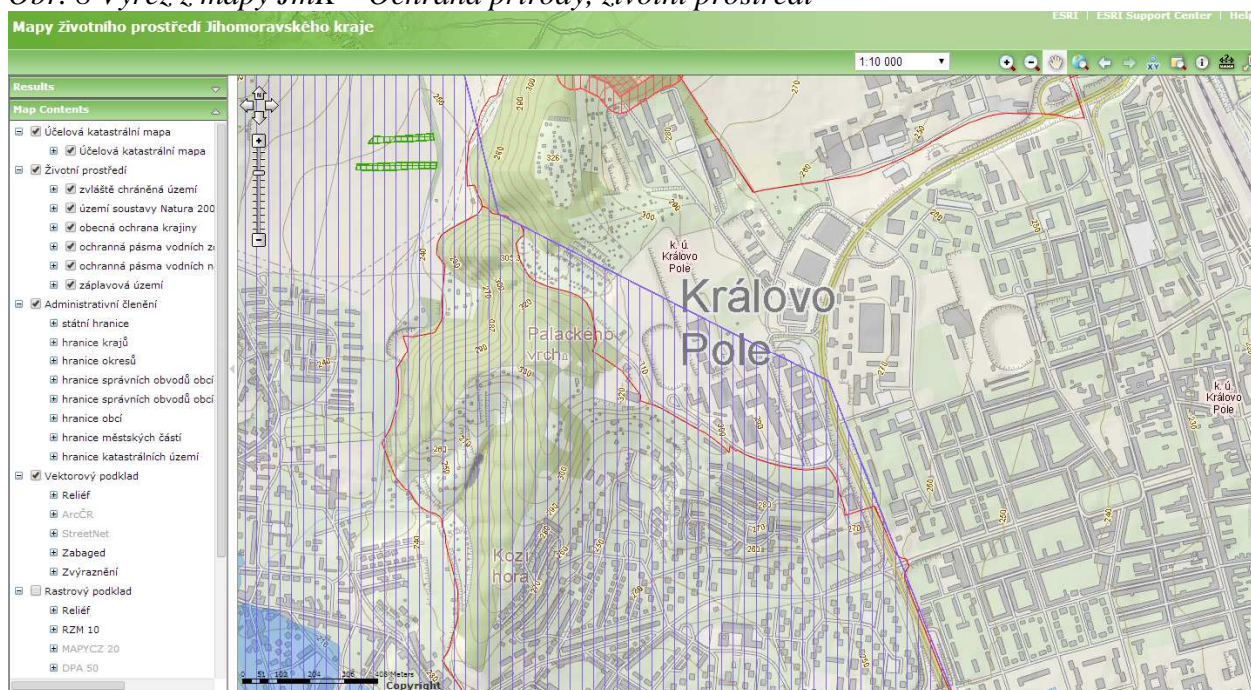
Dotčeným územím neprotéká žádný trvalý ani občasný povrchový tok a nenachází se na něm ani žádná vodní plocha, pramen nebo mokřad.

Dotčené území se nenachází v chráněné oblasti přirozené akumulace vod (CHOPAV) ani

neleží v žádném záplavovém území.

Dotčené území se nachází na okraji ochranného pásma vodního zdroje Brno – Svratka – Pisárky, stupeň PHO II.b. (viz doložený výřez z mapy Ochrana přírody, životní prostředí).

Obr. 8 Výřez z mapy JmK – Ochrana přírody, životní prostředí



Podle uvedeného stručného souhrnu stavu dotčeného území lze konstatovat, že nebyly zjištěny žádné extrémní poměry, které by mohly mít zamítavý vliv na realizaci záměru GARÁŽE v tomto dotčeném území.

4.1. VÝČET NEJZÁVAŽNĚJŠÍCH ENVIROMENTÁLNÍCH CHARAKTERISTIK DOTČENÉHO ÚZEMÍ

Ve vztahu k takto reálně vymezenému dotčenému území pro realizaci záměru GARÁŽE, lze některé environmentální charakteristiky popsat následovně.

Klimatické poměry

Z klimatického hlediska leží dotčené území v teplé klimatické podoblasti T 2, s charakteristikou:

T 2 – Vyznačuje se dlouhým, teplým a suchým létem, velmi krátkým přechodným obdobím a teplým až mírně teplým jarem a podzimem, krátkou, mírně teplou a suchou až velmi suchou zimou.

Rozptylové podmínky

Při zohlednění konfigurace terénu a dalších podmínek, lze dotčené území posoudit jako dobře provětrávané a s poměrně příznivými rozptylovými podmínkami.

Půda

Realizace záměru GARÁŽE bude probíhat na pozemcích, které nejsou součástí půd ZPF ani PUPFL. Zájmy ochrany půd nebudou realizací záměru GARÁŽE nijak dotčeny.

Horninové prostředí a přírodní zdroje

Na vlastní ploše dotčeného území nejsou evidovány žádné zdroje nerostných surovin ani jiných přírodních zdrojů, území není náchylné k erozi ani ke vzniku sesuvných jevu. Dotčené území neleží v seismické oblasti. Vzhledem k současnému využívání dotčeného území lze předpokládat, že stará ekologická zátěž půd se na dotčeném pozemku výstavbou záměru GARÁŽE nebude vyskytovat.

Povrchová a podzemní voda

Přes pozemky určené k výstavbě záměru GARÁŽE ani v jejich blízkém okolí neprotéká žádný vodní tok, který ve smyslu vyhlášky MZe č. 470/2001 Sb. je možné považovat za významný vodní tok a který by vyžadoval zvláštní správu.

Na pozemcích výstavby záměru GARÁŽE ani v jejich blízkém okolí se nenachází žádná vodní plocha, prameniště nebo trvalý mokřad. Pozemky výstavby neleží v záplavovém území.

Fauna, flóra a ekosystémy

Při zohlednění dosavadního způsobu využívání pozemků výstavby záměru GARÁŽE (parkovací plocha apod.) lze reálně předpokládat, že se na těchto pozemcích nenachází žádné druhy flory nebo fauny chráněné ve smyslu ustanovení zákona ČNR č. 114/1992 Sb. o ochraně přírody a krajiny a prováděcí vyhlášky č. 395/1992 Sb. MŽP ČR, ani takový výskyt nelze s ohledem na charakter území předpokládat.

V rámci přípravy stavby dojde pouze ke kácení jednoho stromu na par.č. 4767/8, popřípadě k odstranění náletových dřevin, které se nachází v okolí stávajícího pozemku par.č. 4767/7 se stávající parkovací plochou.

Územní systém ekologické stability

Ve smyslu platné legislativy nesmí být funkční části územního systému ekologické stability (ÚSES) poškozovány, nefunkční části musí být postupně dotvořeny jako součást prováděcích projektů a plánů. Navrhované stavby musí plně respektovat podmínky ochrany prvků stávajícího ÚSES. Za přímo dotčené prvky se pokládají ty, u kterých dojde ke kontaktu nebo ke křížení s navrženou výstavbou. Za potenciaálně dotčené prvky ÚSES se pokládají ty, u kterých sice nedojde ke kontaktu s navrženou výstavbou, ale nacházejí se v její relativní blízkosti.

Na dotčených pozemcích výstavbou záměru GARÁŽE se však žádné prvky ÚSES nenachází, a to ani na lokální, ani na regionální úrovni.

Chráněná území

Dotčené území neleží v žádném zvláště chráněném území, v národním parku nebo chráněné krajinné oblasti. Není součástí přírodního parku. Nejsou zde vyhlášeny žádné národní přírodní rezervace, přírodní rezervace, národní přírodní památky nebo přírodní památky.

Dotčené území není součástí soustavy NATURA 2000 – Evropsky významné lokality ani ptačí oblasti.

Realizací záměru GARÁŽE nebude dotčen žádný významný krajinný prvek.

Krajina

Pozemek výstavby GARÁŽE se nachází ve stávající zástavbě města Brna, tedy v krajině dotčené a pozměněné činností člověka. Záměr GARÁŽE bude realizován na pozemcích, které jsou podle provedené úpravy ÚPmB zahrnuty do zastavitelné plochy pro školství (OS). Navržený objekt záměru GARÁŽE budou respektovat podmínky prostorové regulace pro tento typ staveb a neovlivní ráz krajiny.

Hmotný majetek a kulturní památky

Výstavba záměru GARÁŽE je umístěna na pozemku, kde se v současnosti nachází zpevněná parkovací plocha. V dotčeném území se nenachází žádná stavba významnějšího hmotného majetku ani žádná kulturní památka, rovněž se zde nenachází žádná významná architektonická ani historická cenná památka. Teoreticky však v prostoru výstavby záměru GARÁŽE nelze vyloučit pravděpodobnost archeologického nálezu.

Dopravní a jiná infrastruktura

Dopravně bude navržený objekt záměru GARÁŽE napojen vjezdy přímo na stávající okolní komunikace tj. ulice Technická a U Vodárny. Stávající dopravní a technická infrastruktura na území v okolí místa výstavby nebude záměrem GARÁŽE dotčena.

Jiné charakteristiky životního prostředí

Pro dotčené území nejsou specifikovány žádné další významné environmentální charakteristiky, které by mohly být realizací záměru GARÁŽE dotčeny.

4.2. STRUČNÁ CHARAKTERISTIKA STAVU SLOŽEK ŽIVOTNÍHO PROSTŘEDÍ V DOTČENÉM ÚZEMÍ, KTERÉ BUDOU PRAVDĚPODOBŇ VÝZNAMNĚ OVLIVNĚNY

Záměr GARÁŽE je novou stavbou, která je DUR navržena jako objekt hromadných neveřejných garáží, pro zajištění bezpečného a bezproblémového parkování osobních vozidel konkrétních zaměstnanců komplexu VUT v Brně „Pod Palackého vrchem“. Za tímto účelem budou vjezdy do garáží vybaveny automatickými závorami a kamerovým systémem.

Navržený záměr GARÁŽE bude realizován na zpevněné ploše stávajícího parkoviště osobních vozidel, která se nachází na jižním okraji areálu VUT v Brně v blízkosti křižovatky ulic Technická – U Vodárny. Stávající parkovací plocha bude před výstavbou objektu záměru GARÁŽE odstraněna.

Podle uvedených údajů v předcházejících částech tohoto Oznámení lze vymezené dotčené území pro výstavbu záměru GARÁŽE posoudit z hledisek environmentálních charakteristik jako území významně zasažené a pozměněné lidskou činností. Na takto vymezeném dotčeném území nejsou předpokládány žádné významné skutečnosti, které by bylo nutné respektovat z hlediska ochrany sledovaných složek životního prostředí ani další skutečnosti nebo extrémní poměry, které by mohly mít podstatný vliv a byly důvodem pro zamítnutí realizace výstavby záměru GARÁŽE na ploše dotčeného území.

Ve vztahu k předpokládaným vlivům z provozování vlastního záměru GARÁŽE na sledované složky životního prostředí, které byly posouzeny v předcházejících částech tohoto Oznámení, jsou příspěvkové provozní vlivy záměru GARÁŽE očekávány pouze v nízkých a podlimitních hodnotách, sledovatelných pouze na ploše určené pro výstavbu nebo jejím bezprostředním okolí. Navržené poloha záměru GARÁŽE je však dostatečně vzdálena od nejbližších stávajících obytných staveb na ulici Horská.

Vzhledem k účelu záměru GARÁŽE nebude jeho realizace a zprovoznění představovat žádné významnější změny v počtech vozidel zajiždějících do areálu komplexu VUT v Brně proti stávajícímu stavu a tím ani žádné významnější ovlivnění složek životního prostředí v příspěvkovém znečištění ovzduší nebo hlukovém znečištění venkovního prostoru v okolí příjezdových tras i vlastního záměru GARÁŽE z provozu dopravy.

U dalších sledovaných složek životního prostředí se bude jednat buď o jednorázové vlivy vyvolané vlastní výstavbou záměru GARÁŽE (např. krátkodobé znečištění ovzduší a hluk ze stavebních činností apod.) nebo o možné vlivy z provozování záměru GARÁŽE, které však budou eliminovány technickým opatřením a celkovým zajištěním provozu (např. likvidace splaškových vod a dešťových vod, zneškodnění produkce odpadů apod.).

Stav složek životního prostředí ve vymezeném dotčeném území, které mohou být příspěvkově nevýznamně ovlivněny provozem dopravy k záměru GARÁŽE (např. znečištění ovzduší, hluková zátěž venkovního prostoru) lze podle dostupných údajů stručně charakterizovat následovně.

4.2.1. Stávající stav znečištění ovzduší

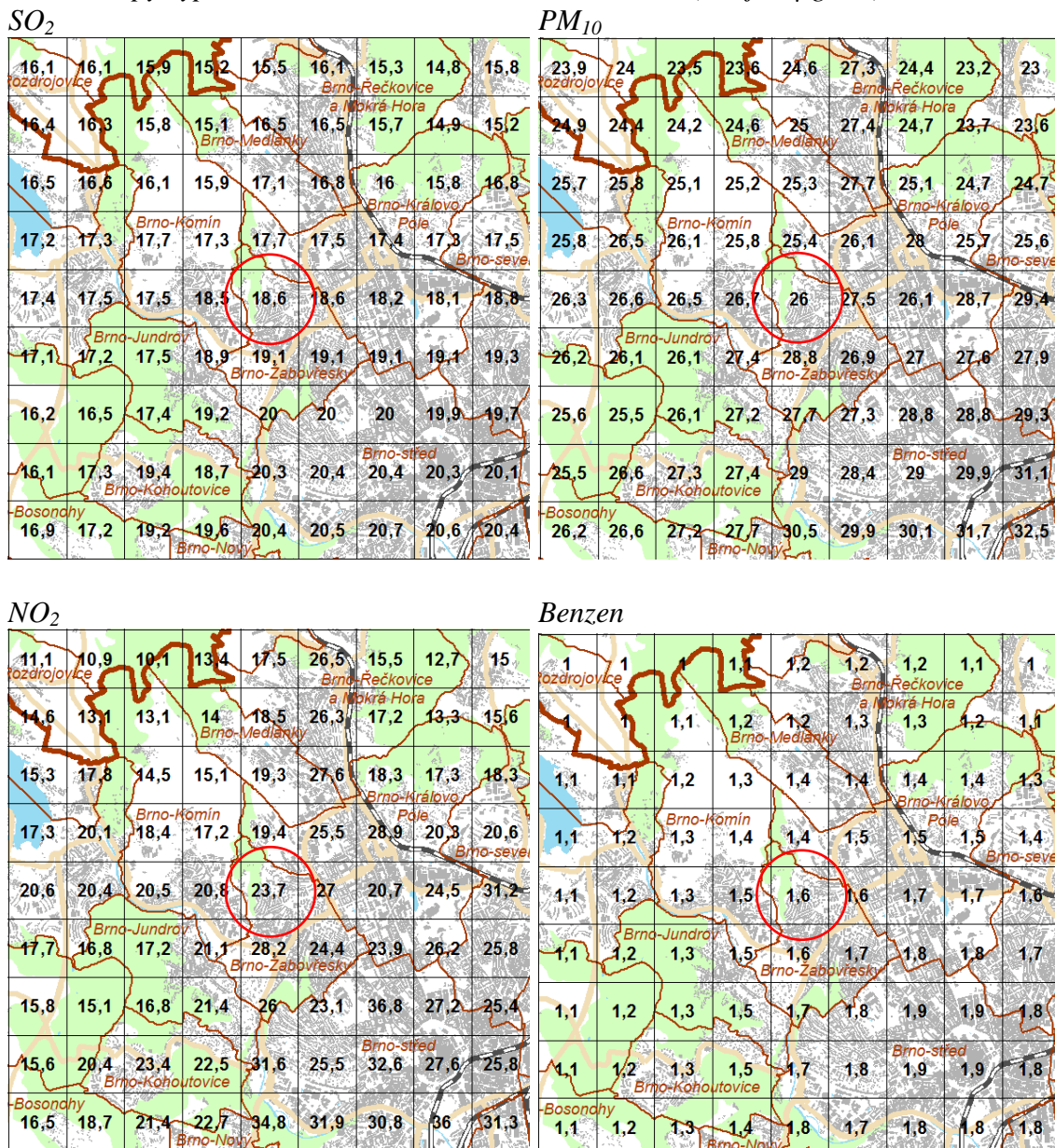
Úroveň znečištění ovzduší je nad konkrétním územím dána zjištěnými hmotnostními koncentracemi sledovaných látek (měřením nebo výpočtovým modelováním rozptylových studií). Celostátně je situace stavu znečištění ovzduší objektivně vyhodnocována z dlouhodobě prováděných měření imisních koncentrací sledovaných látek. Pro tyto účely je na území ČR provozována síť měřících stanic kvality ovzduší automatizovaného měřícího systému (AMS) nebo manuálního měřícího systému. Tyto stanice jsou však rozmístěny především v oblastech se zhoršenou kvalitou ovzduší.

Výsledky dlouhodobých měření imisí jsou pak zpracovány Českým hydrometeorologickým ústavem Praha – Úsek ochrany čistoty ovzduší. Tabele i grafické (mapy) výstupy imisního znečištění pro území ČR jsou publikovány na www.chmi.cz.

Vzhledem k tomu, že v blízkosti místa výstavby záměru GARÁŽE není provozována žádná z

měřících stanic kvality ovzduší na území Brno – město, jejíž údaje z hlediska počtu znečišťujících látek i délky jejich sledování jsou reprezentativní pro charakteristiku znečištění ovzduší lokality výstavby. Proto jsou pro stanovení charakteristiky znečištění ovzduší využity zpracované imisní mapy ČR pětiletých průměrných koncentrací za roky 2008 až 2012 pro některé znečišťující látky. Mapy jsou zobrazeny v síti 1 x 1 km a pro tuto plochu je v mapě vyznačena pětiletá průměrná koncentrace sledované znečišťující látky. Plocha 1 x 1 km na které bude umístěn záměr GARÁŽE je v doložených výřezech těchto map barevně vyznačena.

Obr. 9 Mapy výpočtového modelování znečištění ovzduší (údaje v $\mu\text{g}\cdot\text{m}^{-3}$)



Podle publikovaných výsledků imisních map za roky 2008 až 2012 jsou pro plochu 1 x 1 km, kde bude umístěn záměr GARÁŽE, uvedeny následující hodnoty pětiletých průměrných koncentrací pro některé znečišťující látky, které jsou doplněny imisními limity vyhlášenými pro ochranu zdraví.

Oxid siřičitý SO ₂	18,6 $\mu\text{g}\cdot\text{m}^{-3}$	limit 125 $\mu\text{g}\cdot\text{m}^{-3}$ 24 h (20 $\mu\text{g}\cdot\text{m}^{-3}$ 1 rok vegetace)
PM ₁₀ (částice PM10)	26,0 $\mu\text{g}\cdot\text{m}^{-3}$	limit 40 $\mu\text{g}\cdot\text{m}^{-3}$ 1 rok
Oxid dusičitý NO ₂	23,7 $\mu\text{g}\cdot\text{m}^{-3}$	limit 40 $\mu\text{g}\cdot\text{m}^{-3}$ 1 rok
Benzen	1,6 $\mu\text{g}\cdot\text{m}^{-3}$	limit 5 $\mu\text{g}\cdot\text{m}^{-3}$ 1 rok

Podle těchto podkladů je zřejmé, že pro plochu 1 x 1 km kde bude umístěn záměr GARÁŽE

jsou uváděné dlouhodobé průměry imisních koncentrací pro tyto znečišťující látky nižší než jsou hodnoty vyhlášených imisních limitů pro ochranu zdraví lidí (ochranu vegetace).

Podle shromážděných dat o znečištění ovzduší za rok 2010 a dalších určených kritérií byly MŽP – odbor ochrany ovzduší vymezeny oblasti se zhoršenou kvalitou ovzduší (OZKO - Věstník MŽP částka 2/únor 2012). Pro jednotlivě hodnocené zóny je vymezení oblastí se zhoršenou kvalitou ovzduší zpracováno podle územních jednotek obvodů stavebních úřadů a vyjádřeny jsou procentem plochy územní jednotky, kde došlo k překročení imisního limitu.

Pro aglomeraci Brno a území spadající pod působnost Stavebního úřadu Úřad městské části Královo Pole je vymezení OZKO následující:

Tab. I. Vymezení oblastí se zhoršenou kvalitou ovzduší (v % území)

Stavební úřad	PM ₁₀ (d IL)	NO ₂ (r IL)	Souhrn překročení IL
Úřad městské části Královo Pole	51,0	- -	51,0

Tab. II. Překročení hodnoty cílového imisního limitu pro benzo(a)pyren (v % území)

Stavební úřad	B(a)P
Úřad městské části Královo Pole	66,4

Na základě těchto podkladů je pro výslednou orientační klasifikaci znečištění ovzduší na dotčeném území pro výstavbu záměru GARÁŽE použita stupnice tříd z publikace „Znečištění ovzduší na území České republiky v roce 1998“, kterou vydal Český hydrometeorologický ústav Praha a kde se znečištění ovzduší dělí do 5 tříd (podle IH_x). Stávající stav znečištění ovzduší dotčeného území pro výstavbu záměru GARÁŽE, je pak možné orientačně posoudit následovně:

Třída II. – mírně znečištěné ovzduší. Imisní hodnota některé z látek je větší než 0,5 IH_x, ale žádný limit není překročen.

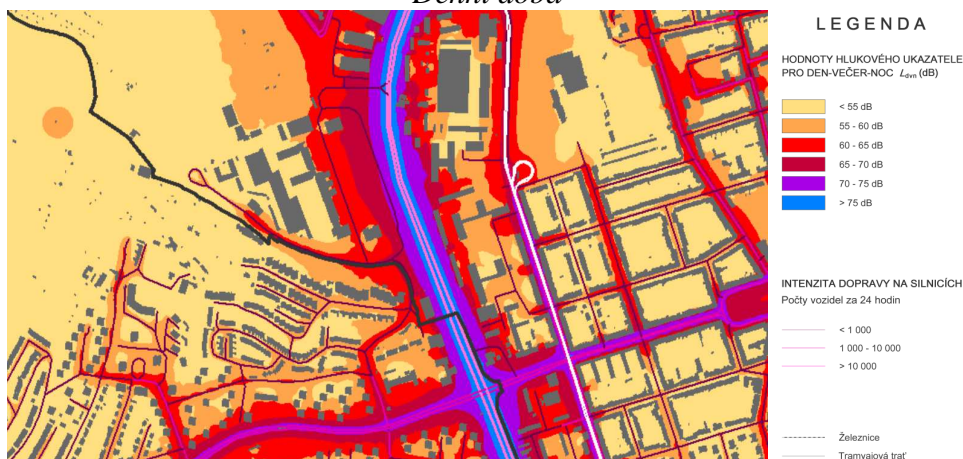
Pro umístění záměru GARÁŽE na dotčeném území nejsou, z hlediska požadavků na znečištění ovzduší, určeny žádné omezující požadavky.

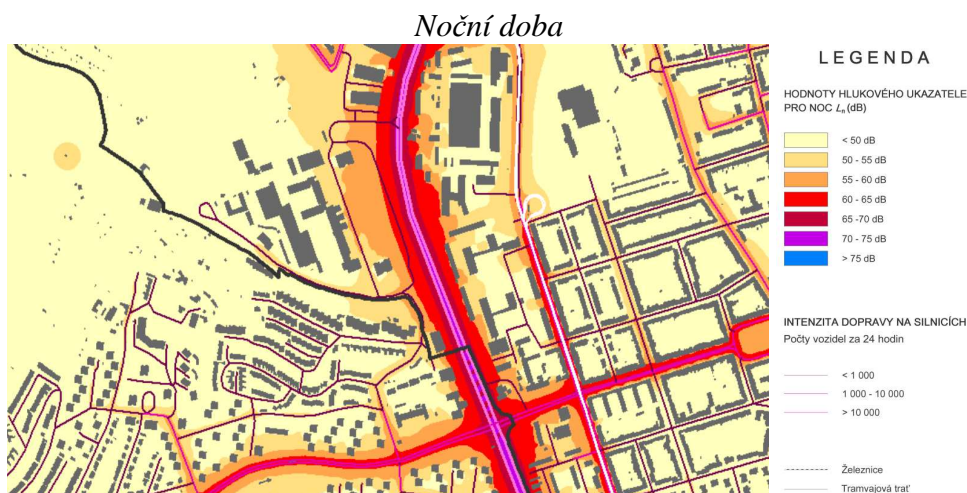
4.2.2. Stávající stav hlukové zátěže

Sledování a hodnocení stávající hlukové zátěže venkovního prostoru není prozatím pro celé území republiky prováděno. První kroky byly vykonány zpracováním tzv. Strategických hlukových map v roce 2007 (mapy jsou k dispozici na internetových stránkách např. www.mzd.cz), kdy bylo v rámci I. etapy provedeno hlukové mapování venkovního prostoru pro velké městské aglomerace, určené úseky hlavních pozemních komunikací a železničních tratí a letiště Praha - Ruzyně. Vzhledem k době zpracování těchto hlukových map je využití mapy pro Aglomeraci Brno k ověření stávajícího stavu hlukové zátěže chráněného venkovního prostoru nejbližších stávajících obytných staveb (ulice Horská) od místa výstavby záměru GARÁŽE velmi orientační.

Obr. 10 Strategická hluková mapa aglomerace Brno

Denní doba





Podle výsledků hlukových map z roku 2007 lze hlukovou zátěž chráněného venkovního prostoru nejbližších stávajících obytných staveb na ulici Horská od místa výstavby záměru GARÁŽE posoudit následovně.

Denní doba

Uvedené stavby na ulici Horská leží v hlukovém pásmu o rozsahu hlukového ukazatele $L_{dvn} = 55$ až 60 dB.

Noční doba

Uvedené stavby na ulici Horská leží v hlukovém pásmu o rozsahu hlukového ukazatele $L_n = < 50$ dB.

Při srovnání těchto hodnot se současně platnými základními hodnotami hygienických limitů hluku pro hluk z dopravy v denní době $L_{Aeq\ 16h} = 55$ dB a v noční době $L_{Aeq\ 8h} = 45$ dB lze konstatovat, že stávající hluková zátěž chráněného venkovního prostoru sledovaných stávajících obytných staveb na ulici Horská se bude pohybovat v blízkosti současně platných základních hodnot hygienických limitů hluku a tuto stávající situaci posoudit jako vyhovující požadavkům stanoveným z hlediska ochrany veřejného zdraví.

Rovněž lze konstatovat, že záměr GARÁŽE je druhem stavby, který nevyžaduje ochranu venkovního prostoru před vlivy hluku a stávající hluková zátěž venkovního prostoru na dotčeném území, nemůže být důvodem pro zamítnutí nového způsobu využití určených pozemků pro výstavbu objektu záměru GARÁŽE.

4.2.3. Ostatní složky životního prostředí

Pro ostatní sledované složky životního prostředí není v dotčeném území ani v širším okolí předpokládáno žádné jejich významnější ovlivnění, které by mohlo být důvodem pro zamítnutí vlastní realizace záměru GARÁŽE na určených pozemcích v areálu komplexu VUT v Brně.

SHRNUTÍ

Vymezené dotčené území, na kterém leží pozemky určené pro výstavbu záměru GARÁŽE, se nachází v souladu s provedou úpravou směrné části ÚPmB na zastavitelné ploše pro školství (OS) v areálu VUT Brně.

Podle stávajícího způsobu využívání vymezeného dotčeného území na místě výstavby záměru GARÁŽE se jedná o území významně pozmeněné lidskou činností, které postupující urbanizací této lokality ztratilo svůj původní přírodní charakter i enviromentální významnost.

Na základě těchto skutečností a podle předchozího vyhodnocení předpokládaných nízkých příspěvkových vlivů záměru GARÁŽE i podle stávajícího stavu sledovaných složek životního prostředí lze konstatovat, že navrhovaný způsob nového využití určených pozemků pro výstavbu záměru GARÁŽE nebude mít významný negativní dopad a jeho realizace nevyvolá žádné nepřijatelné pozměnění této charakteristiky dotčeného území.

UMÍSTĚNÍ ZÁMĚRU

Dosavadní využívání území a priority jeho trvale udržitelného využívání – Realizace záměru GARÁŽE je navržena v souladu s provedou úpravou směrné části ÚPmB na zastavitelné ploše pro školství (OS) v areálu VUT Brně. Na rozhodující části této plochy se v současnosti nachází zpevněná parkovací plocha pro osobní vozidla, která bude před zahájením výstavby navrženého objektu hromadných neveřejných garáží odstraněna. Z těchto důvodů lze lokalitu výstavby záměru GARÁŽE charakterizovat jako území významně pozměněné postupující urbanizací. Vzhledem k tomuto vývoji není zastavitelná plocha perspektivní ani významná z enviromentálních hledisek. Z těchto důvodů lze konstatovat, že realizací záměru GARÁŽE nedojde k omezení trvale udržitelného využívání území ani dalších priorit, chápaných v širších územních souvislostech.

Relativní zastoupení, kvalita a schopnost regenerace přírodních zdrojů – V dotčeném území výstavbou záměru GARÁŽE nejsou evidovány žádné zdroje nerostných surovin ani jiných přírodních zdrojů. Vzhledem k charakteru stavby nebude mít provozování záměru GARÁŽE žádné nároky na čerpání přírodních zdrojů.

Schopnost přírodního prostředí snášet zátěž – Vzhledem k charakteru stavby záměru GARÁŽE, u které nejsou reálné žádné významné provozní nároky na přírodní zdroje ani produkce zátěží do přírodního prostředí lze konstatovat, že realizace záměru GARÁŽE nepřinese žádnou významnější změnu ve schopnosti přírodního prostředí dotčeného území snášet zátěže proti stávajícímu stavu.

5. ČÁST D – ÚDAJE O VLIVECH ZÁMĚRU NA VEŘEJNÉ ZDRAVÍ A ŽIVOTNÍ PROSTŘEDÍ

5.1. CHARAKTERISTIKA MOŽNÝCH VLIVŮ A ODHAD JEJICH VELIKOSTI A VÝZNAMNOSTI (Z HLEDISKA PRAVDĚPODOBNOTI, DOBY TRVÁNÍ, FREKVENCE A VRATNOSTI)

Jak je zřejmé z posouzení možných vlivů i z jejich souhrnů, které byly provedeny v předcházejících částech B a C tohoto Oznámení je reálný předpoklad, že ve sledovaných složkách životního prostředí nebude z vlastního provozování záměru GARÁŽE docházet k významnějšímu negativnímu ovlivnění stávajícího stavu složek životního prostředí v dotčeném území ležícím v k.ú. Královo Pole.

Vlivy s možnými dopady na veřejné zdraví, jako je znečištění ovzduší nebo nepříznivé účinky hluku, jsou podle jejich ověřených minimálních příspěvků pouze posouzeny v následujících státech této části Oznámení, bez nutnosti vypracování samostatné specializované studie.

U ostatních složek životního prostředí jsou vlivy s možnými dopady na veřejné zdraví dostatečně eliminovány technickým zajištěním vlastního provozu objektu hromadných neveřejných garáží záměru GARÁŽE (např. likvidace odpadních vod, zneškodnění odpadů, omezení rizik havárií apod.).

Vzhledem k tomu, že záměr GARÁŽE bude využíván po delší časové období lze působení možných vlivů záměru GARÁŽE označit z hlediska doby trvání za dlouhodobé a průběžné, z hlediska frekvence za ustálené (po dobu provozování) a z hlediska vratnosti za nevratné (za předpokladu, že doba životnosti záměru GARÁŽE bude dostatečně dlouhá).

Přepokládané nevýznamné provozní příspěvkové vlivy záměru GARÁŽE ve složkách souvisejících se zájmy ochrany veřejného zdraví lze pak podle provedených zjištění posoudit následovně.

5.1.1. Vliv záměru GARÁŽE na znečištění ovzduší

Stávající stav znečištění ovzduší dotčeného území výstavbou záměru GARÁŽE ležícího v k.ú. Královo Pole je podle dostupných podkladových materiálů orientačně zhodnocen v části C.4.2.1. a z hlediska uvažovaných škodlivin je stávající stav posouzen jako území s vyhovujícím pozadovým zatížením, kde lze uvažovat s podlimitním, ale s mírně až středně znečištěným ovzduším.

Specifikace možných zdrojů znečišťování ovzduší záměru GARÁŽE je obsažena v části B. 3.3.1.

Jak je zřejmé z účelu a z popisu odpovídajícího technického vybavení objektu hromadných neveřejných garáží bude se v případě záměru GARÁŽE jednat o stavbu bez vyjmenovaného stacionárního zdroje znečišťování ovzduší a bez nové produkce emisí do volného ovzduší.

Rovněž u předpokládané intenzity dopravy, kterou budou tvořit osobní vozidla konkrétně určených zaměstnanců komplexu VUT v Brně, není předpoklad žádného výrazného zvýšení proti stávajícímu stavu. Jedná se však o motorová vozidla, která jsou již zaregistrovaná a provozována. Ke vzniku nových mobilních zdrojů znečišťování ovzduší po realizaci záměru GARÁŽE tak nedojde.

Pro znečištění ovzduší jsou přílohou č. 1 k zákonu č. 201/2012 Sb. stanoveny imisní limity vyhlášené pro ochranu zdraví lidí (ekosystémů a vegetace).

Znečišťující látka	Doba průměrování	Imisní limit [$\mu\text{g}\cdot\text{m}^{-3}$]	Maximální počet překročení
SO ₂	1 hodina	350	24
	24 hodin	125	3
PM ₁₀	24 hodin	50	35
	1 rok	40	0
NO ₂	1 hodina	200	18
	1 rok	40	0
Benzen	1 rok	5	0
SO ₂	1 rok (ekosystémy)	20	
NO _x	1 rok (ekosystémy)	30	

Na základě těchto skutečností je zřejmé, že zprovoznění záměru GARÁŽE nezpůsobí žádnou novou produkci emisí a ve vztahu k dlouhodobým charakteristikám znečištění ovzduší tak nedojde na sledované lokalitě k žádnému zhoršení stávajícího podlimitního stavu znečištění ovzduší.

Vzhledem k těmto skutečnostem není po zprovoznění záměru GARÁŽE reálně očekáváno žádné zhoršení stávajícího podlimitního stavu imisního znečištění ovzduší na dotčeném území v k.ú. Královo Pole ani nebude reálná možnost vzniku ohrožení veřejného zdraví.

5.1.2. Vliv záměru GARÁŽE na hlukovou zátěž

Stávající stav hlukové zátěže chráněného venkovního prostoru nejbližších obytných staveb na ulici Horská od objektu záměru GARÁŽE, je orientačně posouzen podle dostupných podkladových materiálů v části C.4.2.2. Specifikace provozních mobilních zdrojů hluku záměru GARÁŽE je uvedena v části B. 3.3.4.

Zjištění předpokládaných hlukových příspěvkových vlivů z provozu mobilních zdrojů hluku záměru GARÁŽE na chráněný venkovní prostor nejbližších stávajících staveb na ulici Horská je předmětem zpracované hlukové studie, která tvoří samostatnou přílohu tohoto Oznámení. Výsledky hlukových výpočtů jsou vyjádřeny hodnotami ekvivalentní hladiny akustického tlaku, srovnávány jsou s hodnotami stanovených hygienických limitů hluku pro hluk z dopravy a dále jsou vyhodnoceny předpokládané změny proti stávajícímu stavu, kdy je na hlavním pozemku výstavby provozována venkovní zpevněná parkovací plocha.

Souhrn výpočtově zjištěných výsledků u nejbližších stávajících staveb:

Denní doba – stanovený limit $L_{Aeq,16h} = 55$ dB

Vypočtené hodnoty u staveb s chráněným venkovním prostorem (ulice Horská):

Výpočtový bod č. 1 – $L_{Aeq,16h} = 36,7$ dB

Změna proti stávajícímu stavu +2,3 dB

Výpočtový bod č. 2 – $L_{Aeq,16h} = 35,1$ dB

Změna proti stávajícímu stavu +1,0 dB

Vypočtené hodnoty u staveb bez chráněného venkovního prostoru (orientační):

Výpočtový bod č. 3 – $L_{Aeq,16h} = 38,4$ dB

Změna proti stávajícímu stavu -2,5 dB

Výpočtový bod č. 4 – $L_{Aeq,16h} = 44,7$ dB

Změna proti stávajícímu stavu +1,1 dB

Noční doba – stanovený limit $L_{Aeq,8h} = 45$ dB

Vypočtené hodnoty u staveb s chráněným venkovním prostorem (ulice Horská):

Výpočtový bod č. 1 – $L_{Aeq,8h} = 27,0$ dB

Změna proti stávajícímu stavu -2,7 dB

Výpočtový bod č. 2 – $L_{Aeq,8h} = 26,8$ dB

Změna proti stávajícímu stavu -2,5 dB

Vypočtené hodnoty u staveb bez chráněného venkovního prostoru (orientační):

Výpočtový bod č. 3 – $L_{Aeq,8h} = 33,8$ dB

Změna proti stávajícímu stavu -2,3 dB

Výpočtový bod č. 4 – $L_{Aeq,8h} = 38,4$ dB

Změna proti stávajícímu stavu -0,4 dB

Z provedeného vyhodnocení je zřejmé, že předpokládané hlukové působení z provozování záměru GARÁŽE u nejbližších stávajících staveb s chráněným venkovním prostorem (výpočtové body č. 1 a 2), které jsou postaveny na ulici Horská, bude v obou denních dobách významně nižší než jsou stanovené hodnoty hygienických limitů hluku pro hluk z dopravy.

Předpokládané vlivy na hlukovou zátěž těchto staveb, vyjádřené jako změny proti stávajícímu stavu, se u těchto staveb pohybují v denní době v rozsahu +1,0 až +2,3 dB a budou způsobeny zvýšeným počtem vozidel na ulici U Vodárny, které budou zajíždět do 1.NP a 2.NP objektu hromadných garáží. Přes toto předpokládané zvýšení hlukové zátěže zůstanou zjištěné hodnoty v denní době významně nižší než je stanovená hodnota hygienického limitu hluku pro hluk z dopravy.

Předpokládané vlivy na hlukovou zátěž těchto staveb, vyjádřené jako změny proti stávajícímu stavu, se u těchto staveb pohybují v noční době v rozsahu -2,5 až -2,7 dB a budou způsobeny vyřazením vozidel z ulice U Vodárny. Je předpokládáno, že v noční době budou parkovat vozidla pouze 1.PP objektu hromadných garáží a do garáží budou zajíždět s ulice Technická. Zjištěné hodnoty v noční době rovněž zůstanou významně nižší než je stanovená hodnota hygienického limitu hluku pro hluk z dopravy.

Na základě tohoto vyhodnocení lze konstatovat, že záměr GARÁŽE bude prokazatelně podlimitním zdrojem pro nejbližší stávající stavby s chráněným venkovním prostorem (výpočtové body č. 1 a 2), které jsou postaveny na ulici Horská a po jeho realizaci nevznikne žádný předpoklad ohrožení veřejného zdraví.

Obdobné závěry lze učinit i pro další nejbližší stavby (výpočtové body č. 3 a 4), které jsou však stavbami bez chráněného venkovního prostoru a výsledky je proto možné považovat za orientační.

Z těchto důvodů lze výstavbu záměru GARÁŽE na určených pozemcích v k.ú. Královo Pole doporučit k realizaci v projektu navrhovaném řešení.

Stávající stav hlukové zátěže venkovního prostoru na pozemcích vlastní výstavby záměru GARÁŽE není pro tento druh stavby nijak významná, nejedná se o typ stavby s chráněným venkovním prostorem.

5.1.3. Ostatní složky životního prostředí

U ostatních sledovaných složek životního prostředí nebylo zjištěno a není ani předpokládáno žádné významnější ovlivnění těchto složek životního prostředí způsobované provozováním záměru GARÁŽE. Vzhledem k této skutečnosti není ani předpoklad vzniku podmínek narušujících stanovené požadavky na ochranu veřejného zdraví po zprovoznění záměru GARÁŽE.

5.2. ROZSAH VLIVŮ VZHLEDEM K ZASAŽENÉMU ÚZEMÍ A POPULACI

U záměru GARÁŽE výsledky provedených zjištění dokladují, že rozsahy možných a sledovatelných provozních vlivů na složky životního prostředí, které mají vztah nebo tendence k možnému ohrožení zdravotního stavu populace (především vlivy hluku, znečištění ovzduší apod.), budou zúženy na plochu dotčeného území, které zahrnuje pozemky určené k výstavbě záměru GARÁŽE popřípadě sousední, které jsou využívány jako komunikace nebo jiné plochy. Možné příspěvkové působení v těchto složkách však nebude přesahovat povolené tolerance a nebude ani příčinou překračování stanovených limitních hodnot z hlediska ochrany veřejného zdraví.

Vzhledem k reálně určenému rozsahu dotčeného území, může být podlimitní příspěvkové

ovlivnění provozem záměru GARÁŽE aktuální pro malý soubor populace žijící v řadové zástavbě RD na ulici Horská. Hrubým odhadem se bude jednat o počet cca 25 až 35 zde trvale bydlících obyvatel:

Celkový rozsah sledovatelných provozních vlivů záměru GARÁŽE je tedy možné posoudit jako lokální pouze s místním dosahem a s minimálním možným ovlivněním populace, do jiných částí sídelních útvarů zástavby města Brna provozní vlivy záměru GARÁŽE prokazatelně nebudou zasahovat.

5.3. ÚDAJE O MOŽNÝCH VÝZNAMNÝCH NEPŘÍZNIVÝCH VLIVECH PŘESAHOJÍCÍCH STÁTNÍ HRANICE

Významné nepříznivé vlivy, které by mohly přesahovat státní hranice ČR jsou vzhledem k zjištěným malým dosahům provozních vlivů záměru GARÁŽE, jsou prokazatelně vyloučeny.

5.4. OPATŘENÍ K PREVENCI, VYLOUČENÍ, SNÍŽENÍ, POŘÍPADĚ KOMPENZACI NEPŘÍZNIVÝCH VLIVŮ

Záměr GARÁŽE je novostavbou, která je v DUR navržena za účelem vybudování bezpečného a bezproblémového parkování osobních vozidel konkrétních zaměstnanců komplexu VUT v Brně „Pod Palackého vrchem“. Z toho důvodu bude objekt záměru GARÁŽE postaven na pozemcích u jižní hranice areálu VUT v Brně, kde nahradí stávající zpevněnou plochu venkovního parkoviště.

Na dotčeném území výstavby nejsou předpokládány žádné významné skutečnosti potřebné pro ochranu jednotlivých složek životního prostředí nebo jiné extrémní poměry, které by mohly mít podstatný vliv a byly důvodem pro zamítnutí realizace výstavby záměru GARÁŽE.

Požadavky na jednorázové dodávky materiálů pro výstavbu záměru GARÁŽE budou zajištěny z výroben nebo těžebních prostorů v nejbližším okolí. Provozování záměru GARÁŽE nevyvolá nové požadavky na stávající technickou infrastrukturu:

Podle provedených zjištění nejsou z provozování vlastního záměru GARÁŽE předpokládány žádné významné příspěvkové vlivy ani nadlimitní vlivy na sledované složky životního prostředí.

Při dodržení podmínek stanovených stavebním zákonem i předpisy v oblasti ochrany životního prostředí, není nutné pro realizaci záměru GARÁŽE určovat žádná zvláštní opatření pro ochranu životního prostředí a proto je dále upozorněno pouze na některé možné dílčí problémy, které vyplynuly v průběhu zpracování Oznámení.

Fáze přípravy stavby

- Lze doporučit zpracování projektu ozelenění volných ploch v okolí objektu záměru GARÁŽE v návaznosti na stávající areál VUT v Brně kvalifikovaným odborníkem, který bude předložen k odsouhlasení na pracoviště příslušného orgánu ochrany přírody a krajiny.

- Do projektu zásady organizace výstavby doporučujeme zahrnout opatření na zajištění ochrany půdy a vod před znečištěním ze stavební činnosti (úkapy ropných látek ze stavebních mechanismů, přechodné skladování odpadů na staveništi apod.).

- Nezávadnost dovážených zemin a dalších materiálů, určených např. pro zásypy apod. doporučujeme dokladovat jejich atesty.

- Na ploše výstavby bude proveden radonový průzkum za účelem zjištění kategorie radonového rizika z geologického podloží a případných ochranných opatření.

- Pro provozování objektu záměru GARÁŽE budou zpracovány příslušné dokumentace provozního, havarijního, požárního řádu apod.

Fáze realizace stavby

- Termíny i zajištění průběhu stavebních prací budou oznámeny na veřejně přístupném místě a budou projednány a odsouhlaseny s příslušným odborem orgánu ochrany veřejného zdraví.

- V případě obnažení jakýchkoliv nálezů v průběhu zemních prací, musí být práce přerušeny a další postup prací bude přizpůsoben rozhodnutí pověřeného orgánu státní správy na poli ochrany kultury a památkové péče.
- Údržba stavebních strojů a manipulace s látkami nebezpečnými vodám bude prováděna pouze na zabezpečených plochách, látky škodlivé vodám musí být jímány.
- Termíny zemních prací doporučujeme navrhnout do období vegetačního klidu, za účelem ochrany flóry a fauny na staveništi.
- Nezpevněné plochy budou ihned po ukončení terénních úprav ozeleněny pro zabránění šíření plevelů.
- Pro období výstavby budou na staveništi zajištěny podmínky a plochy pro ukládání odpadů z výstavby.
- Před realizací vsakovací zdrže dešťové vody bude na místě výstavby geologem ověřen koeficient filtrace zeminy základové spáry včetně výpočtu, na jehož základě byl zpřesněn technický návrh tohoto systému.

Fáze provozování stavby

- Ke kolaudaci bude dodavatelskou firmou stavby předložen doklad o způsobu zneškodnění odpadů z průběhu výstavby objektu záměru GARÁŽE.
- Ke kolaudaci budou doloženy doklady o provedení tlakových zkoušek a nepropustnosti položených kanalizací na ploše záměru GARÁŽE.
- Po zprovoznění záměru GARÁŽE bude provedeno upřesnění produkce odpadů a zajištění dalších požadavků kladených na původce odpadů dle zákona č. 185/2001 Sb. a dalších prováděcích předpisů platných v oblasti odpadového hospodářství (vyhlášky MŽP č. 381 a 383/2001 Sb.).
- Při provozování záměru GARÁŽE bude provozovatel zajišťovat řádnou údržbu zeleně.

5.5. CHARAKTERISTIKA NEDOSTATKŮ VE ZNALOSTECH A NEURČITOSTÍ, KTERÉ SE VYSKYTLY PŘI SPECIFIKACI VLIVŮ

Oznámení záměru GARÁŽE bylo zpracováno v rozsahu stanoveném zákonem č. 100/2001 Sb. o posuzování vlivu na životní prostředí, v platném znění a přílohou č. 3 k zákonu – náležitosti oznámení, se zohledněním zásad pro zjišťovací řízení dle přílohy č. 2 zákona.

Pro vyhodnocení možných vlivů záměru GARÁŽE na znečištění ovzduší bylo vycházeno z ustanovení zákona č. 201/2012 Sb. o ochraně ovzduší a navazujících prováděcích předpisů.

Vyhodnocení předpokládané příspěvkové hlukové zátěže chráněného venkovního prostoru nejbližších staveb v okolí ze záměru GARÁŽE, bylo provedeno v souladu s ustanovením zákona č. 258/2000 Sb. o ochraně veřejného zdraví a prováděcího předpisu nařízení vlády č. 272/2011 Sb. o ochraně zdraví před nepříznivými účinky hluku a vibrací.

Vodítkem pro posouzení záměru GARÁŽE z hlediska půd ZPF byla vyhláška MŽP č. 13/1994 Sb., vyhláška č. 48/2011 Sb. o stanovení tříd ochrany k zákonu č. 334/1992 Sb. v platném znění apod.

Možné vlivy záměru GARÁŽE na vody byly hodnoceny v souladu se zákonem č. 254/2001 Sb. o vodách, nařízením vlády č. 61/2003 Sb., zákonem č. 274/2001 Sb. apod.

Vlivy z oblasti odpadového hospodářství byly posouzeny v souladu s platnými předpisy - zákon č. 185/2001 Sb. o odpadech v úplném znění, zákona č. 154/2010 Sb. a dalších navazujících předpisů.

Problematika ochrany přírody a krajiny byla posouzena v souladu s ustanoveními zákona ČNR č. 114/1992 Sb., v platném znění.

Výchozím podkladem pro posouzení vlivů záměru GARÁŽE na životní prostředí byl projekt na úrovni DUR, vypracovaný projektantem stavby v jedné variantě. Proto může dojít v průběhu řešení dalších realizačních projektů k upřesnění některých údajů. Podstatné informace o záměru GARÁŽE pro kvalifikované posouzení vlivů stavby na životní prostředí však byly

projektantem poskytnuty.

Díličí neurčitosti (např. bilance zemních prací, stavebních a provozních odpadů apod.) nemají zásadní význam a jejich případná nepřesnost nemá vliv na formulace závěrů v provedených hodnoceních.

Další potřebné údaje byly čerpány z dostupných pramenů (internet, archiv zpracovatele atd.) a z místního šetření v dotčeném území výstavbou záměru GARÁŽE.

Zásadní nedostatky, které by bránily korektnímu vyhodnocení ověřovaných složek životního prostředí nebo nedokončení některých částí Oznámení, se v průběhu jeho zpracování nevyskytly.

SHRNUTÍ

Na základě výsledků a závěrů provedených zjištění je možné konstatovat, že nebyly prokázány žádné významné zhoršující vlivy způsobené výstavbou nebo provozováním záměru GARÁŽE, které by byly příčinou nadlimitního ohrožení sledovaných složek životního prostředí nebo významných negativních dopadů na veřejné zdraví.

Vzhledem k těmto skutečnostem není předpokládána realizace žádných zvláštních ochranných ani jiných kompenzačních opatření.

Obsah poskytnutých podkladů, údajů i znalostí o dotčeném území byl dostačující pro posouzení vlivů v podrobnostech vyžadovaných zjišťovacím řízením, zásadní nedostatky pro specifikaci možných negativních vlivů nebyly zjištěny.

CHARAKTERISTIKA PŘEDPOKLÁDANÝCH VLIVŮ ZÁMĚRU NA OBYVATELSTVO A ŽIVOTNÍ PROSTŘEDÍ

Zvážení potenciálně významných vlivů záměru ve vztahu k rozsahu, přesahování státních hranic, velikosti, složitosti, pravděpodobnosti, trvání, frekvenci, vratnosti atd. – Účelem výstavby záměru GARÁŽE je realizace vhodného objektu pro parkování osobních vozidel konkrétních zaměstnanců komplexu VUT v Brně „Pod Palackého vrchem“.

Navržené umístění záměru GARÁŽE je v souladu s provedenou úpravou směrné části ÚPmB. Stavební provedení a další technické vybavení objektu záměru GARÁŽE bude odpovídat požadovanému standardu pro tento druh staveb. Potenciálně nejvýznamnější vlivy z hlediska možného ohrožení veřejného zdraví (např. hluková zátěž, znečištění ovzduší apod.) budou mít pouze místní dosah, zúžený na vlastní plochu výstavby ležící v k.ú. Královo Pole.

Za této situace nejsou reálné žádné významné negativní vlivy z hlediska možného ohrožení veřejného zdraví nebo jiných negativních dopadů na populaci v širším okolí dotčeného území výstavbou záměru GARÁŽE.

6. ČÁST E - POROVNÁNÍ VARIANT ŘEŠENÍ ZÁMĚRU (pokud byly předloženy)

Zpracovaný podkladový projekt na úrovni DUR řeší zadání investora pro záměr GARÁŽE v jedné variantě. Takto vypracovaný jednovariantní projekt pro výstavbu a pro navržené umístění záměru GARÁŽE na určené ploše ležící v k.ú. Královo Pole, byl předmětem posuzování vlivů na životní prostředí.

7. ČÁST F – DOPLŇUJÍCÍ ÚDAJE

7.1. MAPOVÁ A JINÁ DOKUMENTACE TÝKAJÍCÍ SE ÚDAJŮ V OZNÁMENÍ

Potřebná mapová i jiná dokumentace k objasnění řešených problematik je obsažena v příslušných částech Oznámení.

7.2. DALŠÍ PODSTATNÉ INFORMACE OZNAMOVATELE

Další informace, než které jsou uvedeny v textových částech nebo dokladové části Oznámení nebyly pro vlastní posouzení vlivů záměru GARÁŽE potřebné.

8. ČÁST G - VŠEOBECNĚ SROZUMITELNÉ SHRNU TÍ NETECHNICKÉHO CHARAKTERU

Základní údaje

Název záměru: „Garáže Technická – U Vodárny“

Zařazení záměru: Celkový počet navržených parkovacích stání záměru GARÁŽE bude přesahovat příslušnou limitní hodnotu, stanovanou v příloze č. 1 k zákonu č. 100/2001 Sb. o posuzování vlivů na životní prostředí a zařazení záměru GARÁŽE je podle přílohy č. 1 následující:

Kategorie II (záměry vyžadující zjišťovací řízení), sloupec B.

bod 10.6 ...; parkoviště nebo garáže s kapacitou nad 100 parkovacích stání v součtu pro celou stavbu.

Kapacita (rozsah) záměru: Ve vztahu ke stanovené příslušné limitní hodnotě přílohou č. 1 k zákonu č. 100/2001 Sb. je pro záměr GARÁŽE určující údaj o celkovém počtu navržených parkovacích stání.

Součet pro celou stavbu

179 parkovacích stání

Umístění záměru (kraj, obec, katastrální území): Výstavba záměru GARÁŽE je navržena na pozemcích, které se nachází v nároží ulic Technická – U Vodárny v městské části Brno – Královo Pole.

Kraj: Jihomoravský kraj

Okres: Brno – město

Obec: Městská část Brno – Královo Pole

Katastrální území: 611484 Královo Pole

Charakteristika záměru

Velikost – Záměr GARÁŽE je DUR řešen v jedné variantě, která z hlediska velikosti a umístění odpovídá požadavkům zadání investora (objednatel) na jeho využití jako objekt neveřejných hromadných garáží, který bude sloužit pro zabezpečené parkování konkrétních zaměstnanců komplexu VUT v Brně. Umístění záměru GARÁŽE je v souladu s územně plánovací dokumentací města Brna. Charakter objektu, pro který je záměr GARÁŽE navržen, obecně vykazuje vyšší počty parkovacích stání, z toho titulu pak navržený záměr GARÁŽE přesahuje příslušnou limitní hodnotu a naplňuje dikci zákona č. 100/2001 Sb. v platném znění o posuzování vlivů na životní prostředí, pro provedení zjišťovacího řízení.

Kumulace jeho vlivů s vlivy jiných záměrů – Jak bylo uvedeno je záměr GARÁŽE navržen na pozemcích, které jsou v souladu s UPmB pro tento účel zastavitelnou plochou. V bezprostředním okolí plochy výstavby záměru GARÁŽE není v současné době uvažováno s umístěním jiných obdobných objektů, ke kumulaci možných vlivů tedy na území v okolí místa výstavby z tohoto hlediska nebude docházet.

Využívání přírodních zdrojů – Výstavba záměru GARÁŽE bude vyžadovat pouze jednorázové nároky na stavební materiály i suroviny pro výstavbu. Materiální nároky na výstavbu budou řešeny dovozem z okolních dobývacích prostorů a výroben. Vlastní provozování záměru GARÁŽE pak nebude mít žádné další požadavky na využívání přírodních zdrojů.

K novým trvalým záborům půdy ZPF nebo PUPFL pro výstavbu záměru GARÁŽE nedojde.

Produkce odpadů – Produkci odpadů v orientačně odhadnutých druzích a množství lze posoudit jako odpovídající velikosti a charakteru záměru GARÁŽE. Bude se jednat hlavně o odpady bez nebezpečných vlastností, s běžnými nároky na jejich zneškodnění nebo recyklaci. Zneškodnění malých množství odpadů s nebezpečnými vlastnostmi bude zajištěno

oprávněnými osobami. Zneškodnění druhů odpadů vzniklých při výstavbě bude zajišťovat vybraná dodavatelská firma stavby záměru GARÁŽE.

Znečišťování životního prostředí a vlivy na veřejné zdraví – Podle provedeného zhodnocení možných dopadů na znečišťování životního prostředí z vlastního provozování záměru GARÁŽE (výstupy – znečišťování ovzduší a vod, hluk a vibrace, nebezpečné složky záření, produkce odpadů apod.) jsou reálné pouze bezvýznamné a podlimitní vlivy ve všech sledovaných složkách ve vztahu ke stanoveným limitům pro ochranu zdraví i dalších složek životního prostředí.

Za této situace lze provozní působení vlastního záměru GARÁŽE posoudit jako vyhovující a bez reálného předpokladu ohrožení složek životního prostředí a veřejného zdraví.

Rizika havárií zejména vzhledem k navrženému použití látek a technologií – Možná rizika vyplývající z provozního charakteru záměru GARÁŽE budou eliminována zavedením příslušných provozních a organizačních opatření. Při tomto požadovaném provozním zajištění, nejsou rizika vzniku havarijních situací s následnými negativními dopady na složky životního prostředí předpokládána.

Umístění záměru

Dosavadní využívání území a priority jeho trvale udržitelného využívání – Realizace záměru GARÁŽE je navržena v souladu s provedenou úpravou směrné části ÚPmB na zastavitelné ploše pro školství (OS) v areálu VUT Brně. Na rozhodující části této plochy se v současnosti nachází zpevněná parkovací plocha pro osobní vozidla, která bude před zahájením výstavby navrženého objektu hromadných neveřejných garáží odstraněna. Z těchto důvodů lze lokalitu výstavby záměru GARÁŽE charakterizovat jako území významně pozměněné postupující urbanizací. Vzhledem k tomuto vývoji není zastavitelná plocha perspektivní ani významná z environmentálních hledisek. Z těchto důvodů lze konstatovat, že realizací záměru GARÁŽE nedojde k omezení trvale udržitelného využívání území ani dalších priorit, chápaných v širších územních souvislostech.

Relativní zastoupení, kvalita a schopnost regenerace přírodních zdrojů – V dotčeném území výstavbou záměru GARÁŽE nejsou evidovány žádné zdroje nerostných surovin ani jiných přírodních zdrojů. Vzhledem k charakteru stavby nebude mít provozování záměru GARÁŽE žádné nároky na čerpání přírodních zdrojů.

Schopnost přírodního prostředí snášet zátěž – Vzhledem k charakteru stavby záměru GARÁŽE, u které nejsou reálné žádné významné provozní nároky na přírodní zdroje ani produkce zátěží do přírodního prostředí lze konstatovat, že realizace záměru GARÁŽE nepřinese žádnou významnější změnu ve schopnosti přírodního prostředí dotčeného území snášet zátěže proti stávajícímu stavu.

Charakteristika předpokládaných vlivů záměru na obyvatelstvo a životní prostředí

Zvážení potenciálně významných vlivů záměru ve vztahu k rozsahu, přesahování státních hranic, velikosti, složitosti, pravděpodobnosti, trvání, frekvenci, vratnosti atd. – Účelem výstavby záměru GARÁŽE je realizace vhodného objektu pro parkování osobních vozidel konkrétních zaměstnanců komplexu VUT v Brně „Pod Palackého vrchem“.

Navržené umístění záměru GARÁŽE je v souladu s provedenou úpravou směrné části ÚPmB. Stavební provedení a další technické vybavení objektu záměru GARÁŽE bude odpovídat požadovanému standardu pro tento druh staveb. Potenciálně nejvýznamnější vlivy z hlediska možného ohrožení veřejného zdraví (např. hluková zátěž, znečištění ovzduší apod.) budou mít pouze místní dosah, zúžený na vlastní plochu výstavby ležící v k.ú. Královo Pole.

Za této situace nejsou reálné žádné významné negativní vlivy z hlediska možného ohrožení veřejného zdraví nebo jiných negativních dopadů na populaci v širším okolí dotčeného území výstavbou záměru GARÁŽE.

9. ČÁST H – PŘÍLOHA

9.1.1. Vyjádření příslušného stavebního úřadu k záměru z hlediska územně plánovací dokumentace

Úřad městské části města Brna
Brno - Královo Pole
Odbor územního a stavebního řízení
Palackého tř. 59, 612 93 Brno

č. j.: BKPO/4202/14/2300/360/St
vyřizuje: Ing. Stejskalová, tel.: 541588 229
e-mail: stejskalova@krpole.brno.cz

Brno 25.3. 2014

KAJAK s.r.o.
projekční kancelář
Šumavská 416/15
602 00 BRNO

Záměr nazvaný „ Garáže Technická - U Vodárny ” na pozemcích p.č. 4767/5, 4767/7, 4767/74, 4767/75, 4767/8, 4767/88, 4767/89, 4767/9, 4767/10, 4767/11, 4767/12 a 4767/13 k.ú. Královo Pole
- vyjádření stavebního úřadu

Odbor územního a stavebního řízení Úřadu městské části města Brna, Brno - Královo Pole, jako stavební úřad příslušný podle ustanovení § 13 odst. 1 písm. d) zákona č. 183/2006 Sb., o územním plánování a stavebním řádu (stavební zákon), ve znění pozdějších právních předpisů, z hlediska schváleného Územního plánu města Brna nemá námitek k záměru nazvanému „ Garáže Technická - U Vodárny ” na pozemcích p.č. 4767/5, 4767/7, 4767/74, 4767/75, 4767/8, 4767/88, 4767/89, 4767/9, 4767/10, 4767/11, 4767/12 a 4767/13 k.ú. Královo Pole v městské části Brno – Královo Pole.

otisk úředního razítka

Ing. Zdeňka Stejskalová, v. r.
referent OÚSR ÚMČ Brno – Královo Pole

Toto vyjádření se vydává jako příloha oznámení o podlimitním záměru pro Krajský úřad Jihomoravského kraje, odbor životního prostředí.

Na vědomí :
- spis

9.1.2. Stanovisko orgánu ochrany přírody, pokud je vyžadováno podle § 45i odst. 1 zákona č. 114/1992 Sb., ve znění zákona č. 218/2004 Sb.

KRAJSKÝ ÚŘAD JIHOMORAVSKÉHO KRAJE

Odbor životního prostředí

Žerotínovo náměstí 3/5, 601 82 Brno

Váš dopis zn.:

Ze dne: 17. 2. 2014

Č. j.: JMK 20463/2014

Sp. zn.: S - JMK 20463/2014 OŽP/Váv

Vyřizuje: L. Vávrová

Telefon: 541 651 556

Datum: 17. 2. 2014

Hladík a Chalivopulos s. r. o.

doc. Ing. arch. Jakub Kynčl, Ph.D.

Pekařská 398/54

602 00 Brno

Stanovisko orgánu ochrany přírody k možnosti existence významného vlivu záměru „Garáže Technická – U vodárny“ v k. ú. Královo Pole

Krajský úřad Jihomoravského kraje, odbor životního prostředí, příslušný podle ustanovení § 77a odst. 4 písm. n) zákona č. 114/1992 Sb., o ochraně přírody a krajiny, ve znění pozdějších předpisů, vyhodnotil na základě žádosti, kterou podala v zastoupení investora záměru společnost Hladík a Chalivopulos s. r. o., Pekařská 398/54, 602 00 Brno, IČO: 27668631, dne 17. 2. 2014, možnosti vlivu záměru „Garáže Technická – U vodárny“ realizovaného na pozemcích p. č. 4767/7, 4767/88 a 4767/89 v k. ú. Královo Pole a vydává

stanovisko

podle § 45i odstavce 1 téhož zákona v tom smyslu, že hodnocený záměr

nemůže mít významný vliv

na žádnou evropsky významnou lokalitu nebo ptačí oblast.

Výše uvedený závěr orgánu ochrany přírody vychází z úvahy, že hodnocený záměr svou lokalizací zcela mimo území prvků soustavy Natura 2000 a svou věcnou povahou nemá potenciál způsobit přímé, nepřímé či sekundární vlivy na celistvost a charakteristiku stanoviště a příznivý stav předmětu ochrany.

Toto odůvodněné stanovisko se vydává postupem podle části čtvrté zákona č. 500/2004 Sb., správní řád a nejedná se o rozhodnutí ve správním řízení. Tento správní akt nenahrazuje jiná správní opatření a rozhodnutí, která se k hodnocené aktivitě vydávají podle zvláštních právních předpisů.

otisk razítka

JUDr. Pavel Nesvatba
vedoucí oddělení ochrany přírody a krajiny

Za správnost vyhotovení: Lucie Vávrová

IČ 708 88 337 DIČ CZ70888337 Telefon 541 651 111 Fax 541 651 579 E-mail vavrova.lucie@kr-jihomoravsky.cz Internet www.kr-jihomoravsky.cz

10. ZÁVĚR

zpracovatel Oznámení posuzovaného záměru s názvem:

„Garáže Technická – U Vodárny“

při zohlednění:

- funkčního charakteru stavby záměru,
- navrženého umístění stavby záměru,
- posouzení stávajícího stavu životního prostředí v dotčeném území,
- vyhodnocení předpokládaných vlivů záměru na veřejné zdraví a sledované složky životního prostředí,
- a při zajištění některých zásad a dílčích problémů specifikovaných pro přípravu, realizaci a provozování stavby záměru,

došel k závěru, že realizace záměru GARÁŽE je pro dotčené území únosná a přijatelná.

Při přípravě, realizaci a provozování posuzovaného záměru GARÁŽE budou zohledněny zásady a dílčí problémy specifikované v části D. 5.4 tohoto Oznámení.

Jak vyplývá z těchto požadavků, žádný z nich nepřesahuje rámec běžných povinností, vyplývajících z platné právní úpravy pro provádění staveb a pro zajištění ochrany veřejného zdraví i životního prostředí.

Zpracovatel Oznámení proto navrhuje, aby příslušný úřad proces posuzování vlivů na životní prostředí u záměru GARÁŽE, který je vedený podle § 7 zákona č. 100/2001 Sb., v platném znění, ukončil již ve zjišťovacím řízení.

Datum zpracování Oznámení:

V Brně dne 31. března 2014

Jméno, příjmení, bydliště a telefon zpracovatele Oznámení v zastoupení dalších osob, které se podílely na zpracování:

Ing. Miroslav Lepka

ENVING s.r.o. Staňkova 557/18a, 602 00 Brno
tel/fax: 549 210 356, 541 240 857, e-mail: lepka@enving.cz

Podpis zpracovatele Oznámení:

.....
Ing. Miroslav Lepka