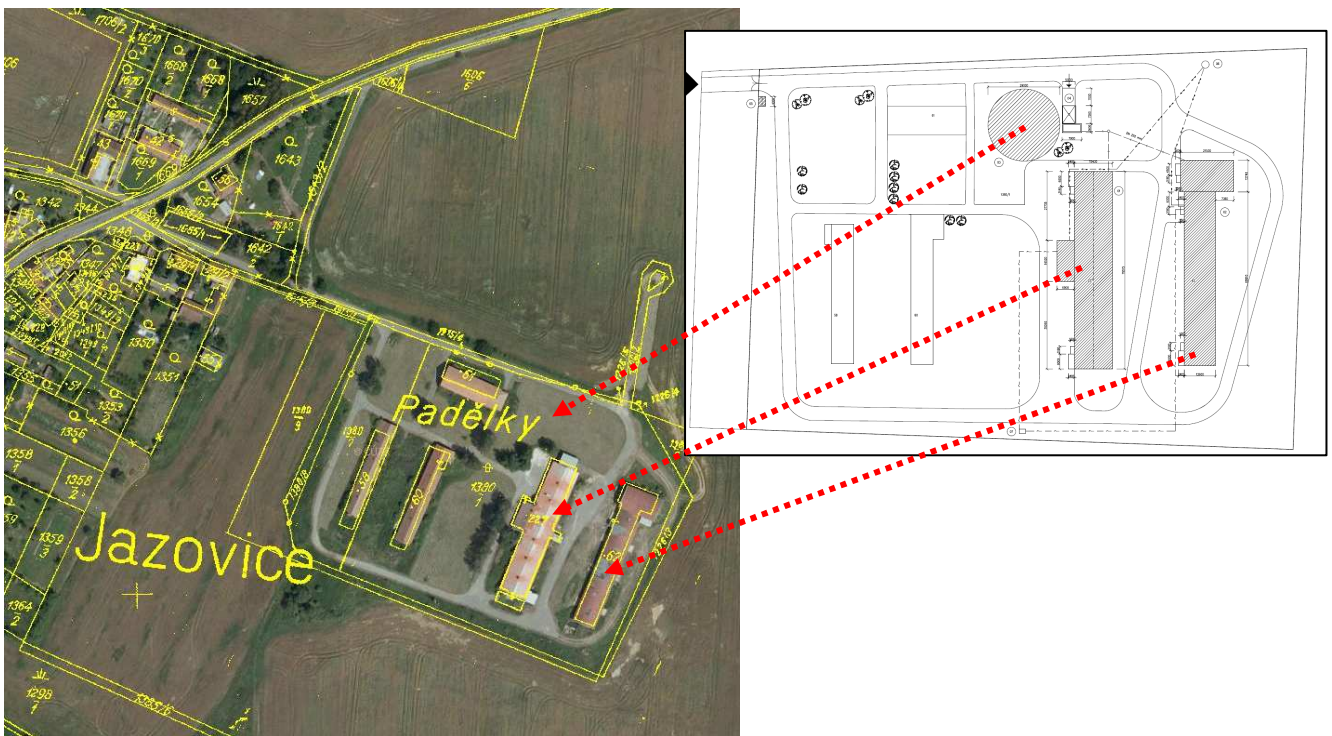


Investor  
Zemědělské družstvo PETŘÍN

## VÝKRM PRASAT FARMA JAZOVICE

### Posudek

ve smyslu §9 zákona č.100/2001 Sb. o posuzování vlivů na životní prostředí a o změně některých souvisejících zákonů.



Zpracovatel : Ing.Jarmila Paciorková

autorizace č.j. 5251/3988/OEP/92

prodloužení č.j. 26701/ENV/11 z 21.4.2011

U statku 301/1, 736 01 Havířov

Tel/fax: 596818570, 602749482

Jazovice, srpen 2014

<b>Obsah:</b>	<b>Strana:</b>
<b>ÚVOD</b>	4
<b>I. ZÁKLADNÍ ÚDAJE</b>	4
<b>II. POSOUZENÍ DOKUMENTACE (OZNÁMENÍ)</b>	5
II.1 ÚPLNOST DOKUMENTACE	5
II.2 SPRÁVNOST ÚDAJŮ UVEDENÝCH V DOKUMENTACI (OZNÁMENÍ) VČETNĚ POUŽITÝCH METOD HODNOCENÍ	15
II.3 POŘADÍ VARIANT Z HLEDISKA VLIVŮ NA ŽIVOTNÍ PROSTŘEDÍ	16
II.4 HODNOCENÍ VÝZNAMNÝCH VLIVŮ ZÁMĚRU NA ŽIVOTNÍ PROSTŘEDÍ PŘESAHUJÍCÍ STÁTNÍ HRANICE	16
<b>III. POSOUZENÍ TECHNICKÉHO ŘEŠENÍ ZÁMĚRU S OHLEDEM NA DOSAŽENÝ STUPEŇ POZNÁNÍ POKUD JDE O ZNEČIŠŤOVÁNÍ ŽIVOTNÍHO PROSTŘEDÍ</b>	16
<b>IV. POSOUZENÍ NAVRŽENÝCH OPATŘENÍ K PREVENCI, VYLOUČENÍ, SNÍŽENÍ, POPŘÍPADĚ KOMPENZACI NEPŘÍZNIVÝCH VLIVŮ NA ŽIVOTNÍ PROSTŘEDÍ</b>	19
<b>V. VYPOŘÁDÁNÍ VŠECH OBRŽENÝCH VYJÁDŘENÍ K DOKUMENTACI (OZNÁMENÍ)</b>	19
<b>VI. VI. CELKOVÉ POSOUZENÍ AKCEPTOVATELNOSTI ZÁMĚRU Z HLEDISKA VLIVŮ NA ŽIVOTNÍ PROSTŘEDÍ</b>	25
<b>VII. NÁVRH STANOVISKA</b>	26
<b>PŘÍLOHY</b>	35
Vyjádření obdržená k posuzovanému záměru	

## Úvod

Následující posudek je vypracován ve smyslu § 9 Zákona č.100/2001 Sb. k připravovanému záměru "Výkrm prasat farma Jazovice" na základě pověření příslušného úřadu - Krajského úřadu Jihomoravského kraje, odboru životního prostředí (zn.: JMK 94176/2014 13. 8. 2014), držitelem autorizace k posuzování vlivů na životní prostředí číslo 15251/3988/OEP/92 z 19. 1. 1993, prodloužení autorizace, č. j. 26701/ENV/11 z 21. 4. 2011).

Na zpracování dokumentace o posuzování vlivů na životní prostředí se zpracovatel posudku ani členové jeho týmu nepodíleli, ani nejsou zainteresováni na záměru investora.

Zpracovatelem oznámení o hodnocení vlivů na životní prostředí byl Ing. Jaromír Pokoj, držitel autorizace k posuzování vlivů na životní prostředí číslo MŽP č.j. 3041/460/OVP/93 z 30.3. 1993, prodloužení autorizace, č. j. 46753/ENV/11 z 29. 6. 2011).. Dokumentace byla vypracována v dubnu 2014, zveřejněna v červnu 2014 po doplnění oznámení o přílohu č. 7.

V průběhu zjišťovacího řízení neobdržel Krajský úřad Jihomoravského kraje k oznámení žádné odůvodněné nesouhlasné vyjádření. V souladu s ust. § 7 odst. 4 zákona proto Krajský úřad Jihomoravského kraje v Závěru zjišťovacího řízení (č. j. JMK 83775/2014 z 14. 7. 2014) konstatuje, že dokumentaci záměru ve smyslu zákona není třeba zpracovávat a oznámení záměru zpracované s obsahem a rozsahem přílohy č. 4 zákona se považuje za dokumentaci a v hodnocení záměru bude dále postupováno podle § 9 zákona.

Stavba je posuzována dle bodu č. 1.7 „Chov hospodářských zvířat s kapacitou od 180 dobytčích jednotek (1 dobytčí jednotka = 500 kg živé hmotnosti) – kategorie I. (záměry vždy podléhající posouzení) přílohy č. 1 k zákonu č.100/2001 Sb., o posuzování vlivů na životní prostředí a o změně některých souvisejících zákonů.

Záměr je uveden ve sloupci B přílohy č. 1, posuzování záměru zajišťuje orgán kraje, v tomto případě Krajský úřad Jihomoravského kraje, odbor životního prostředí.

Předložená dokumentace byla hodnocena dle příslušných ustanovení zákona č.100/2001 Sb., o posuzování vlivů na životní prostředí a o změně některých souvisejících zákonů.

Vypracování posudku předcházela rekognoskace terénu a konzultace o navrhovaném záměru se zástupcem investora.

Záměrem investora je adaptovat dvě chátrající budovy kdysi využívané pro chov prasat a přebudovat je na moderní výkrmny, které budou splňovat všechny normy na ochranu životního prostředí a welfare zvířat. V současné době se v areálu využívá jen 1 stáj, kde je ustájeno 700 ks prasat na výkrm, na hluboké podestýlce. Kapacita stáji pro výkrm prasat je 2 571 ks s max. hmotností 110 kg.

Středisko je oplocené se samostatnou přístupovou komunikací, jsou zde stávající inženýrské sítě. V obou objektech bude instalována moderní technologie. Nově zde bude postavena železobetonová jímka na kejdu s užitným objemem 3 000 m<sup>3</sup>, u ní bude zřízena přečerpávací jímka a stáček místo. U vjezdu do areálu pak bude postaven zděný kafilerní box na uhynulá zvířata.

V posudku podle § 9 zákona je věnována pozornost všem obdrženým připomínkám a tyto jsou vypořádány v rámci zpracování a při návrhu stanoviska k tomuto záměru dle §10 zákona.

## I. Základní údaje

**1. Název záměru** Výkrm prasat farma Jazovice

### 2. Kapacita (rozsah) záměru

Kapacita stájí pro výkrm prasat 2 571 ks  
s max. hmotností 110 kg  
 $2\,571 \times 0,1200 = 308,520$  DJ (dobyččích jednotek)

Při přepočtu dle Dopis OPVŽP MŽP č.j. 72156/ENV/08 ze dne 24. 9. 2008 na Odbory výkonu státní správy MŽP a Krajské úřady - odbory životního prostředí a zemědělství, Metodický výklad bodů 1.7 kategorie I a 1.5 kategorie II přílohy č. 1 k zákonu č. 100/2001 Sb., ve znění pozdějších předpisů je koeficient přepočtu pro účely zákona č. 100/2001 Sb., o posuzování vlivů na životní prostředí pro prase na výkrm 0,1200.

**3. Umístění záměru** Kraj Jihomoravský  
Obec Starý Petřín  
Katastrální území Jazovice  
p. č. 1380/1, st. 227, st. 62

### 4. Identifikace investora a provozovatele

<b>Obchodní firma</b>	Zemědělské družstvo PETŘÍN
Adresa sídla	Starý Petřín č. p. 53, 671 06 Šafov
Právní forma	družstvo
Zastoupený	Adolf Vrba, předseda družstva
Tel.	515297854, 739593430
e-mail	<a href="mailto:druzstvo.petrin@seznam.cz">druzstvo.petrin@seznam.cz</a>
Adresa provozovny	Ing. Josef Kolář, místopředseda družstva Farma Jazovice, k. ú. Jazovice, Starý Petřín, 671 06 Šafov
CZ NUTS, ZÚJ, ÚTJ	CZ0647, 594 806, 755109

**5. IČ oznamovatele** 48530441  
**DIČ oznamovatele** CZ48530441

### 6. Sídlo oznamovatele

Starý Petřín č. p. 53, 671 06 Šafov

## II. POSOUZENÍ DOKUMENTACE

### II. 1 Úplnost dokumentace

Dokumentaci o hodnocení vlivů stavby na životní prostředí, vypracovanou pro záměr " Výkrm prasat farma Jazovice", je možné považovat dle požadavku přílohy č.4 zákona č. 100/2001 Sb. za úplnou.

Hlavním cílem záměru je adaptace a rekonstrukce stávajících zemědělských objektů pro chov prasat na výkrm a změna ustájení z hluboké podestýlky na roštové s produkcí kejdy. Adaptovány budou dvě chátrající budovy původně využívané pro chov prasat a budou přebudovány na moderní výkrmny, které budou splňovat všechny normy na ochranu životního prostředí a welfare zvířat. V současné době se využívá jen jedna stáj, kde je ustájeno 700 ks prasat na výkrm, na hluboké podestýlce. Zároveň bude provedeno zkulturnění málo využívaného areálu bývalého střediska živočišné výroby a možností zachovat pracovní místa ve stávajícím provozu, která by bez realizace výše zmíněného záměru zanikla. Pro provoz bude využito stávající infrastruktury, dokumentace uvádí, že v případě potřeby bude stávající infrastruktura doplněna. Výstavba a rekonstrukce představuje běžné stavební nároky, dále relativně jednoduché a z hlediska provozuschopnosti spolehlivé řešení všech technologických linek a pracovních operací. V rámci celého areálu bude zachován zemědělský charakter živočišné výroby.

#### Stanovisko zpracovatele posudku:

*Z popisu stavby vyplývá, že záměrem projektu je komplexně vybudovat co nejmodernější farmu pro výkrm prasat situovanou ve stávajícím zemědělském areálu, který je v současnosti využit pouze částečně, s požadavkem zabezpečit chov zvířat s nejmodernější technologií a maximálním zohledněním welfare zvířat. Při sledování obsahové stránky zpracované dokumentace mohu konstatovat, že posouzení záměru je řešeno v rozsahu umožňujícím kvalifikované posouzení vlivů hodnocené činnosti na životní prostředí. Upřesnění některých údajů přineslo zpracovateli posudku osobní jednání se zástupcem investora.*

### **K Části B:**

#### **B. I. Základní údaje**

V této části uvádí zpracovatel dokumentace základní údaje o záměru stavby, cílové kapacitě chovu a umístění záměru.

V části **B. I. 2. Kapacita záměru** je uvedena kapacita stájí pro výkrm prasat 2 571 ks s max. hmotností 110 kg. Dokumentace uvádí, že za předpokladu průměrné hmotnosti ustájeného prasete 70 kg: 360 dobytčích jednotek).

#### Stanovisko zpracovatele posudku:

*Při přepočtu dle Dopis OPVŽP MŽP č.j. 72156/ENV/08 ze dne 24. 9. 2008 na Odbory výkonu státní správy MŽP a Krajské úřady - odbory životního prostředí a zemědělství, Metodický výklad bodů 1.7 kategorie I a 1.5 kategorie II přílohy č. 1 k zákonu č. 100/2001 Sb., ve znění pozdějších předpisů je koeficient přepočtu pro účely zákona č. 100/2001 Sb., o posuzování vlivů na životní prostředí pro prase na výkrm 0,1200. V tomto případě je přepočet na dobytčí jednotky DJ:  $2\,571 \times 0,1200 = 308,520$  DJ (dobytčích jednotek.)*

*V této části mohla dokumentace uvést původní stav zástavu (uveden je pouze stávající stav) zvířaty s nově navrhovaným stavem.*

V části **B. I. 4 Charakter záměru a možnost kumulace s jinými záměry** je uvedeno, že záměrem projektu je adaptace a rekonstrukce stávajících objektů pro účely zavedení chovu prasat na výkrm a změna ustájení z hluboké podestýlky na roštové ustájení. Provedena bude adaptace dvou chátrajících budov kdysi využívaných pro chov prasat a budou přebudovány na moderní výkrmny, které budou splňovat všechny normy na ochranu životního prostředí a

welfare zvířat. Uvedeno je, že dle územního plánu je pro dotčený prostor farmy již z dřívějšíka vymezeno ochranné pásmo zemědělské výroby. Protože uvedené ochranné pásmo bylo vytýčeno pro stejný druh užívání jako je předkládaný záměr (chov prasat na výkrm s kapacitou 2 500 ks) a pro totožné objekty, nepředpokládá se nutnost uvedené ochranné pásmo měnit.

Stanovisko zpracovatele posudku:

*Ochranné pásmo uvedené v Územním plánu nezohledňuje větrnou růžici, pro umístění chovu bych považovala za vhodnější provést výpočet nového ochranného pásma se zohledněním nové technologie ustájení zvířat a větrné růžice. Dle zkušeností s vymezováním ochranných pásem mohu konstatovat, že nové ochranné pásmo bude menšího rozsahu než původně stanovené ochranné pásmo.*

**V části B. I. 5. Zdůvodnění potřeby záměru a jeho umístění, včetně přehledu zvažovaných variant a hlavních důvodů (i z hlediska životního prostředí) pro jejich výběr, resp. odmítnutí** je uvedeno, že záměr vychází z podnikatelské strategie oznamovatele a z podstaty jeho podnikatelské činnosti – zemědělská výroba a modernizace stájí pro výkrm prasat je prováděna s cílem využít a obnovit dlouhodobě chátrající středisko, vytvořit nová pracovní místa v kraji, nahradit nevyhovující ustájovací kapacity bývalé farmy, maximálně využít stávající areál a již vybudované inženýrské sítě, zkvalitnit výsledný produkt zejména spojením péče o zvířata se špičkovou technologií a zajistit kvalitní prostředí pro zvířata, zejména ze zdravotního hlediska a tepelného i fyzického pohodlí, zajistit spolehlivé řešení všech technologických linek a pracovních operací a zlepšit podmínky práce ošetřovatelů prasat. Záměr je proto zpracován v jedné variantě, což vyplývá z objektivní situace dané charakterem záměru.

Stanovisko zpracovatele posudku:

*Je možné souhlasit, že varianta předložena oznamovatelem je vyhovující, zabezpečuje využití stávajících objektů zemědělského střediska a současně ochranu životního prostředí a veřejného zdraví vzhledem k umístění střediska. Z výsledku této části dokumentace vyplývá, že navrhovaný záměr je řešen komplexně a dle dokumentace je zvoleno nejvhodnější řešení.*

**Část B. I. 6. Stručný popis technického a technologického řešení záměru** charakterizuje podrobně řešení navrhované stavby.

Uvedeno je, že bude instalována moderní technologie. V odchovně č. 1 bude provedena nadezdívka a celkové zvýšení objektu o 1,2 m, neboť stávající strop a střecha jsou v havarijním stavu. V odchovně č. 2 budou změny pouze v interiéru budovy. Nově zde bude postavena železobetonová jímka na kejdu s užitným objemem 3 000 m<sup>3</sup>, u ní bude zřízena přečerpávací jímka a stáček místo.

Stanovisko zpracovatele posudku:

*Dokumentace uvádí nesprávnou jednotku – m<sup>2</sup>, jelikož jde o užitný objem, jedná se o m<sup>3</sup>.*

Na stranách 17 až 21 je uvedena celková situace stavby a pohledy na jednotlivé objekty. V další části Dokumentace uvádí údaje o technickém řešení v rámci jednotlivých stavebních objektů, technologickém řešení výkrmu prasat a přípravě staveniště se stavebním řešením.

Stanovisko zpracovatele posudku:

*Uvedeno je v nadpise na straně 23- 2 500 ks místo 2 571 ks, v rámci popisu obou stavebních objektů SO 01 Výkrm prasat hala 1 – 1 368 míst, SO 02 Výkrm prasat hala 2 – 1 203 míst (strana 22 Dokumentace). Tento rozdíl nepovažuji za významný vzhledem k charakteru provozu – chov zvířat.*

Za významné považuji způsob ustájení. Dokumentace uvádí ustájení je celoroštové s betonovými rošty a směs tuhých a tekutých výkalů bude prošlapávána zvířaty celoroštovou podlahou do podroštových betonových van, které budou turnusově vyprazdňovány kanalizací do kejdové jímky. Jedná se tedy o bezstelivový provoz s tzv. vakuovým systémem odtoku kejdy z podroštových prostor. Principem je vytvoření samostatných podroštových kanálů v jednotlivých odděleních. Kejdové kanály jsou dle uspořádání jednotlivých stájí podélně rozděleny na samostatné úseky. Každý úsek je opatřen vlastní výpustí s gumovým zátkovým uzávěrem. Výpust' přechází v plastové potrubí, které je svedeno do společné jímky na kejdu. Železobetonová skladovací jímka bude situována v okrajové části areálu. Její vnitřní průměr bude 28,30 m, výška 5,00 m a celkový užitný objem 3 000 m<sup>3</sup>. Bude opatřena kontrolním systémem.

Kolem nově vybudované jímky bude instalována nopolová fólie, do které bude napojena PVC trubka o průměru 70 mm, která bude dle dokumentace instalována do kontrolní šachty.

Přečerpávací jímka bude umístěna vedle nové nádrže na kejdu a navazuje na ni zpevněná manipulační plocha, která bude izolována hydroizolací vloženou mezi dvě betonové vrstvy podlahy. Ve středu manipulační plochy je pak provedena sběrná šachta, která je propojena s přečerpávací jímkou.

Stanovisko zpracovatele posudku:

*Tato část je zpracována v dostatečném rozsahu pro zjištění potřebných základních informací o stavbě a navrhovaném záměru.*

V bodu **B. I. 9. Výčet navazujících rozhodnutí a správních úřadů, které budou tato rozhodnutí vydávat** je správně m. j. uvedeno, že záměr spadá pod bod 6.6. Intenzivní chov drůbeže nebo prasat, písm. b) s prostorem pro více než 2 000 kusů prasat na porážku nad 30 kg a bude vyžadovat zpracování Integrovaného povolení podle přílohy č. 1 k zákonu č. 76/2002 Sb.

Stanovisko zpracovatele posudku:

*Na tuto skutečnost samostatně upozorňuji, protože v rámci další přípravy záměru bude dané problematice dále věnována zvýšená pozornost.*

## **K bodu B. II. Údaje o vstupech**

Dokumentace v textu kapitoly **B. II. 1. Půda** uvádí, že záměr si nevyžádá nový zábor půdy.

Stanovisko zpracovatele posudku:

*Záměrem nebudou dotčeny pozemky zemědělského půdního fondu ani pozemky určené k plnění funkce lesa PUPFL.*

V kapitole **B. II. 2 Voda** je uvedeno, že do obou objektů je dnes přivedena voda a budou zde instalovány nové akumulární nádrže a rozvody vody budou provedené nově ve vazbě na novou technologii. Uvedeno je, že voda bude zajištěna ze stávajících dvou zdrojů a dále v současné době je proveden nový hlubinný vrt. Uvedena je předpokládaná potřeba vody 12-15 m<sup>3</sup>/den.

Stanovisko zpracovatele posudku:

*Není uveden výpočet potřeby vody a zjištění, zda zabezpečena voda bude pro chov postačovat. Vzhledem k tomu, že jde o původní areál s chovem zvířat, byl realizován další vrt, lze předpokládat, že kapacita zdroje bude dostatečná.*

*Provozovatel v navazujících řízeních (integrovane povolení) požádá příslušný úřad o povolení navýšení odběru podzemní vody.*

Kapitola **B. II. 3. Ostatní surovinové a energetické zdroje** vymezuje kromě stavebních materiálů jako zdroje spotřebu krmiv, elektrické a tepelné energie.

*Stanovisko zpracovatele posudku:*

*S údaji uvedenými v dokumentaci souhlasím bez připomínek.*

Kapitola **B. II. 4. Nároky na dopravní a jinou infrastrukturu** uvádí, že dopravně je stavba a okolní plochy přístupná z areálových zpevněných komunikací a následně ze silnice Lančov – Starý Petřín. Vyčísleny jsou na straně 27 dokumentace nároky na dopravní infrastrukturu (krmiva + materiál, naskladnění selat, vyskladnění prasat, včetně úhynu, dovoz propan butanu a vývoz kejdy). Veškerá doprava nebude přes obec, ale po obchvatné komunikaci z asfaltu ke stájím. Uvedeno je, že firma má celkem 1 500 ha pozemků k vývozu kejdy.

*Stanovisko zpracovatele posudku:*

*V dokumentaci je uvedeno (postupně v jiných kapitolách), že kejda bude uplatněna na pozemcích ZD Petřína a společnosti ZEMOS Lesná s. r. o.*

### **K bodu B. III. Údaje o výstupech**

V části **B. III. 1. Ovzduší** zpracovatel dokumentace uvádí údaje dle Metodického pokynu odboru ochrany ovzduší „k zařazování chovů hospodářských zvířat podle zákona č. 201/2012 Sb., o ochraně ovzduší, k výpočtu emisí znečišťujících látek z těchto stacionárních zdrojů a k seznamu technologií snižujících emise z těchto stacionárních zdrojů“ (emisní faktory pro emise amoniaku z chovů hospodářských zvířat, seznam snižujících technologií pro výpočet skutečných emisí amoniaku). Uvedena je uvažovaná snižující technologie - přípravek do krmiva pro prasata (rozsah snížení 22–48 %, uvažováno 30 % a uvedeny jsou přípravky, které je možné použít), plošný rozstřík a zapravení pluhem nebo diskem do 24 hodin a ponechání kejdy do vytvoření přírodní krusty na povrchu jímky.

Na straně 30 dokumentace je tabulka s výpočtem emisí amoniaku bez snižujících opatření a při použití snižujících opatření.

*Stanovisko zpracovatele posudku:*

*Z tabulky je zřejmé, že předpokládaná produkce emisí čpavku bez snižujících opatření bude 20,750 t NH<sub>3</sub>/rok, se snižujícími opatřeními 11,7 t/rok, což znamená snížení emisí o 9,05 t/rok, tedy o 44 %. Tento údaj je významný zejména pro veřejnost, ukazuje, že použití snižujících opatření je významným opatřením pro ochranu prostředí v obci.*

*Vyhodnocení snižujících technologií je základním opatřením, která provozovatel bude v chovu používat. Jedná se o technologie krmení s biotechnologickými přípravky (ve výpočtech je uvažováno s přípravky souhrnně do krmení s deklarovaným snižujícím účinkem na emise amoniaku), ponechání kejdy do vytvoření přírodní krusty v areálu s chovem zvířat a aplikace kejdy na pole (plošný rozstřík a zapravení pluhem nebo diskem do 24 hodin).*

Vyhodnocení imisní situace je provedeno v Rozptylové studii (Mgr. Jakub Bucek, autorizace č. 4365/820/09KS), uvedené v příloze č. 2 dokumentace. V této kapitole je tabulka, která zahrnuje emise amoniaku zadané v rozptylové studii.

*Stanovisko zpracovatele posudku:*

*S údaji uvedenými v dokumentaci souhlasím bez připomínek.*

Část **B. III. 2. Odpadní vody** rozděluje odpadní vody na odpadní vody splaškové a vody dešťové. Uvedeno je pouze, že splašková voda ze sociálního zařízení bude svedena do stávající jímky na vyvážení a dešťová voda z objektu bude svedena stávajícími pozinkovanými střešními žlaby a svody na přilehlý terén. Zpracovatel dokumentace



konstatuje, že podrobné výpočty budou provedeny ve vyšších stupních projektové dokumentace.

Stanovisko zpracovatele posudku:

*Považuji problematiku nakládání s odpadními vodami za významnou. Dokumentace neuvádí rozdělení dešťových vod na čisté a vody s možným znečištěním a jejich množství.*

*Problematika vodního hospodářství musí být řešena v souladu s požadavky příslušné legislativy. Firma zpracuje Plán havarijních opatření pro případ úniku látek v případě havárie v technologii a dopravním provozu (Plán opatření pro případ havárie zpracovaný v návaznosti na § 39, odstavec 2, písmeno a), zákona č.254/2001 Sb., o vodách a o změně některých zákonů (vodní zákon), v platném znění dle vyhlášky MŽP č. 450/2005 Sb., o náležitostech nakládání se závadnými látkami zahrnující zabezpečení manipulačních ploch, kde se nakládá se závadnými látkami a jejich skladů, provádění kontrol těsnosti jímek v souladu s předpisy na úseku vodního hospodářství. Tato podmínka je uvedena samostatně v podmínkách návrhu stanoviska.*

V části **B. III. 3. Odpady** jsou tabulky s odpady vznikajícími při výstavbě (strana 31 dokumentace) a odpady produkované za provozu (strana 31 dokumentace). Obecně bude skladba odpadů při stavebních pracích odpovídat běžnému stavebnímu provozu obdobných záměrů, jak zpracovatel dokumentace uvádí.

Stanovisko zpracovatele posudku:

*Není vymezen způsob nakládání s odpady. Bude řešen při další přípravě záměru.*

V kapitole **B. III. 4. Ostatní** je uvedeno, že kejda bude uskladněna do nádrže na kejdu, která je součástí stavebního projektu.

Stanovisko zpracovatele posudku:

*Obecně ve všech dokumentacích týkajících se zemědělské výroby se otázka produkce organických hnojiv řeší různým způsobem s různým zařazením do kapitol dokumentace. Dle zpracovatele dokumentace je kejda je součástí stavebního projektu. Nakládání s kejdou, podmínky pro provoz, uplatnění kejdy jako organického hnojivo, výpočet dostatku pozemků pro uplatnění kejdy, požadavek na zpracování plánu rozvozu kejdy považují v případě zemědělských chovů za jednu z nejvýznamnější částí posouzení. V kapitole B. I. 6. je uvedena situace jímky na kejdu, na straně 22 dokumentace je technické řešení kejdivých van, a na straně 23 popis technického řešení jímky na kejdu. Na straně 27 dokumentace popisuje skutečnosti související s dopravou kejdy (vývoz). Není uveden výpočet produkce kejdy a s tím související posouzení dostatečnosti skladovacích prostor a pozemků potřebných pro uplatnění kejdy jako organického hnojiva. Pokud předpokládáme, že produkce kejdy činí 18 t/DJ/rok, pak při 308,52 DJ bude činit produkce kejdy 5 333 t kejdy, což je 5 720 m<sup>3</sup>/rok (koef. 1,03) = 477 m<sup>3</sup>/měsíc. Z tohoto propočtu vyplývá, že navrhovaná jímka postačuje na 6,2 měsíce. K tomuto množství je třeba přičíst ještě kapacity podroštových prostor. Tato doba skladování vyhovuje požadavkům daným zákonem 156/98 Sb., resp. vyhláškou MZe č. 377/2013 Sb., kde je v § 6, odst.2 uvedena kapacita doby skladování minimálně čtyřměsíční předpokládané produkci kejdy nebo jejího tekutého podílu, a to v závislosti na klimatických a povětrnostních podmínkách regionu.*

*V dokumentaci je uvedeno (postupně v jiných kapitolách), že kejda bude uplatněna na pozemcích ZD Petřina a společnosti ZEMOS Lesná s.r..*

V kapitole **B. III. 4. 2. Hluk** v části zabývající se hlukem uvedeny zdroje hluku s rozdělením na stacionární (ventilátory, provoz krmných sil, motor, čerpadla), plošné (nejsou předpokládány) a mobilní (doprava).

V příloze č. 3 dokumentace je zařazena Hluková studie, Ing. Dita Janečková, 04/2014.

Stanovisko zpracovatele posudku:

*Dle dokumentace odvoz kejdy na pozemky k aplikaci bude prováděn Vakuomatem o obsahu  $18 \text{ m}^3 - 2x$  za rok. Není uvedeno, jaké byly použity dopravní intenzity při vývozu.*

**K Části C. 1. a 2. Údaje o stavu životního prostředí v dotčeném území**

Zpracovatel dokumentace se podrobně věnoval jednotlivým charakteristikám předmětného území z hlediska složek životního prostředí dle vymezeného rozsahu přílohy č. 4 zákona č. 100/2001 Sb., o posuzování vlivů na životní prostředí a o změně některých souvisejících zákonů.

Stanovisko zpracovatele posudku:

*S údaji uvedenými v dokumentaci souhlasím bez připomínek.*

**V části C. 3. Celkové zhodnocení kvality životního prostředí v dotčeném území z hlediska jeho únosného zatížení** uvádí zpracovatel dokumentace, že v prostoru záměru ani v jeho nejbližším okolí se nenacházejí takové prvky životního prostředí, které by mohly být realizací záměru negativně ovlivněny.

Dle této kapitoly z hlediska možného působení vlivů záměru na okolí lze jako potenciálně nejvýznamnější uvažovat vlivy v důsledku aplikace kejdy na obdělávaná pole. Zpracovatel uvádí, že již v současnosti jsou obdělávaná pole tímto způsobem obhospodařována. Aplikace kejdy je dle dokumentace prováděna na základě příslušného rozvozevého plánu respektujícího požadavky zásad správných technik s minimalizací případných negativních vlivů.

Stanovisko zpracovatele posudku:

*V současnosti je chov zvířat ve středisku s produkcí hnoje, nikoliv kejdy. Nemohu souhlasit s tvrzením, že „již v současnosti jsou obdělávaná pole tímto způsobem obhospodařována“. Jak jsem uvedla již výše, nakládání s kejdou považuji za jeden ze základních ukazatelů, které je třeba v rámci posouzení vlivů záměru na životní prostředí sledovat se stanovením podmínek pro nakládání s kejdou. Na ochranu jednotlivých složek životního prostředí je nutno zajistit realizaci odpovídajících opatření při provozu budoucího záměru (snížení emisí) a při aplikaci statkových hnojiv na zemědělskou půdu.*

**K části D. Komplexní charakteristika a hodnocení vlivů záměru na veřejné zdraví a životní prostředí**

**V části D. I. Charakteristika předpokládaných vlivů záměru na obyvatelstvo a životní prostředí a hodnocení jejich velikosti a významnosti** je v kapitole **D. I. 1 Vlivy na obyvatelstvo, včetně sociálně ekonomických vlivů**, zpracovatelem dokumentace uvedeno, že je nutno sledovat hlavní potenciální zdroje vlivů, kterými jsou znečišťování ovzduší a rušení okolního obytného území hlukem. Dle dokumentace rozptylová studie modelovala hlavní možnou škodlivinu, kterou je amoniak. Tato škodlivina je reprezentativní jako projev uvedeného typu chovu hospodářských zvířat a současně charakterizuje velikost možné pachové zátěže a za předpokladu používání přísad do krmiva snižujících pachy je výsledkem rozptylové studie závěr, že maximální hodinový imisní příspěvek škodliviny  $\text{NH}_3$  z provozu areálu bude na úrovni do  $179,42 \mu\text{g}/\text{m}^3$ , příspěvky zdroje k průměrným ročním koncentracím škodliviny z provozu areálu budou v hodnotách do  $5,85 \mu\text{g}/\text{m}^3$ . Po dobu cca 6 hodin za rok bude zdroj v některých místech cítit, ale nebudou sledovány hodnoty, které by představovaly nějaká zdravotní rizika pro obyvatelstvo. Z hlediska hlukové zátěže zpracovatel dokumentace uvádí, že lze reálně předpokládat dodržení hygienických limitů hluku stanovených v Nařízení vlády č. 272/2011 Sb., o ochraně zdraví před nepříznivými účinky hluku a vibrací, pro denní i noční dobu.

Další část opakuje údaje ohledně ochranného pásma uvedeného na straně 12 a 13 dokumentace. Z hlediska sociálně ekonomických vlivů dokumentace kladně hodnotí vliv záměru na zachování a další rozvoj tradičního způsobu zemědělského hospodaření, což má mimo jiné dopad v zachování sociálních jistot.

Stanovisko zpracovatele posudku:

*Otázku ochranného pásma jsem komentovala v předcházející části posudku. Ochranné pásmo je hranicí, za níž by už prakticky působení pachů nemělo být vnímáno.*

*Nesouhlasím s konstatováním, že amoniak „je reprezentativní jako projev uvedeného typu chovu hospodářských zvířat a současně charakterizuje velikost možné pachové zátěže“. Právě pomocí stanovení ochranného pásma je provedeno posouzení pachových emisí na antropogenní zónu pomocí emisních konstant, která postihují i osmogeny a další látky, které doprovázejí chovy zvířat dané kategorie zvířat, ochranné pásmo zohledňuje jak kategorii zvířat, tak i stanovení ochranného pásma umožňuje zohlednění konfigurace terénu, proudění větru, převýšení, vzdálenost objektů ochrany, vliv ochranné zeleně, případně jiná opatření uplatněná v chovu zvířat.*

Zpracovatel posudku:

*Dokumentace v této kapitole neuvádí, že pro záměr bylo vypracováno autorizovanou osobou „Hodnocení vlivu na veřejné zdraví záměru“, Prof. MUDr. Jaroslav Kotulán, Csc., který je držitelem osvědčení odborné způsobilosti pro posuzování vlivů na veřejné zdraví č. 1//Z/2004. v 06/2014. Hodnocení vlivu na veřejné zdraví je v příloze č. 7 dokumentace.*

*Vlastní hodnocení vlivů na veřejné zdraví je podrobně posouzeno v této příloze. Zpracovatel hodnocení vlivů na veřejné zdraví uvádí identifikaci zdravotně významných vlivů, kterým by mohlo být znečišťování ovzduší, jako podružný význam uvádí hlukovou zátěž, možným rizikem je i šíření nákaz. Odstraňování odpadních vod a pevných odpadů nepředstavuje dle zpracovatele žádnou újmu pro veřejné zdraví. Samostatně se vyjadřuje k manipulacím s kejdou v souvislosti s možností šíření zápachu a přenosu infekcí. Zpracovatel uvádí, že ze znečišťujících látek byl hodnocen jen čpavek, jakožto nejvýznamnější emitovaná škodlivina, významná k odhadu míry pachových zátěží záměru pro okolní obyvatelstvo. Ostatní běžně sledované škodliviny jako oxid dusičitý, suspendované látky v ovzduší, benzen, benzo(a)pyren aj. nejsou záměrem emitovány v kvantech, která by mohla mít jakýkoliv význam pro zátěže ze znečištěného ovzduší v okolí.*

*Podrobně se zpracovatel zabývá zápachem. Tento faktor bývá častou příčinou narušování pohody a z ní pramenících stížností obyvatel v okolí obdobných farem. Mohl by se odrazit i v negativních postojích k existenci, umístění a činnosti záměru. Pro jednotlivé pachové látky ani jejich skupiny nejsou u nás stanoveny závazné limity. V posuzovaném případě může být proveden pouze hrubý odhad míry obtěžování v blízkém obytném území. Ze zkušenosti je známo, že koncentrace pachových látek do úrovně přibližně  $5 \text{ ou}_E/\text{m}^3$  nejsou zpravidla lidmi pociťovány jako obtěžující. Nad touto úrovní pak již narůstají stížnosti.*

*V části zabývající se hodnocením rizika zpracovatel uvádí, že pokud jde o dlouhodobé zátěže (roční průměry imisí amoniaku) ukazuje srovnání s výše uvedeným RfC ( $100 \mu\text{g}/\text{m}^3$ ), že místní imise řádově nižší a toxické působení amoniaku zde nepřichází v úvahu. Krátkodobá (hodinová) maxima by měla význam ve vztahu k obtěžování zápachem. Jsou ovšem hluboko pod úrovní čichového prahu ( $18 \text{ až } 38 \mu\text{g}/\text{m}^3$ ). Pokud jsou tedy odhady budoucích imisí správné, neměl by být v obytném území Jazovice zápach vůbec vnímán, a to ani při vynechání zápach snižujících technologií.*

*Zkušenost s obdobnými chovy však nabádá k opatrnosti, výpočty nemusí příští situaci vystihovat zcela spolehlivě. Proto bude nutné po uvedení výkrmny do provozu případné zápachové zátěže (zejména za nepříznivých meteorologických podmínek) monitorovat a v případě zjištění pachového obtěžování obyvatel uvést do chodu všechna potřebná ochranná opatření, a to nejen zmíněné přídatky do krmiv, ale i regulaci všech manipulací s kejdou,*

kteře mohou šíření zápachu ovlivnit, mj. např. rozstřiky kejdy na blízké pozemky neprovádět ve dnech s větrem vanoucím směrem k obci. Při posuzování hlukových zátěží vychází zpracovatel hodnocení z předložené hlukové studie. Příspěvek záměru k místní hlukové hladině v noci (tabulka 6 Hlukové studie) je minimální a nemůže místní hlukovou situaci nijak ovlivnit.

Chovy prasat by mohly být i příčinou přenosu infekcí a parazitů nebezpečných pro člověka. Mohlo by to nastat dvojitou cestou, prostřednictvím kejdy a přímým přenosem z chovných prostorů. Prasečí kejda je potenciální zdroj šíření různých druhů choroboplodných zárodků a parazitů. Musí být důsledně ošetřována tak, aby byl přenos na člověka vyloučen. K zábraně uvedeného přenosu zpracovatel uvádí podmínky, které musejí být zabezpečeny (dokonalá nepropustnost jímek, přečerpávací jímky a stájecího místa, dostatečně dlouhá doba skladování v jímce, minimálně 3 – 4 měsíce, lépe 6 měsíců). Při dostatečně dlouhé době skladování a zrání kejdy dochází k odstranění jejího infekčního potenciálu (koliformní bakterie, salmonely, spirochety, zárodky parazitů aj.). Ke spolehlivému zničení choroboplodných zárodků v kejdě je navíc možno použít tzv. oligolyzu kejdy (SRN) dávkováním iontů mědi elektrickou cestou.

Z chovu vepřů by se mohly na okolní obyvatelstvo šířit některé infekce virové i bakteriální, a také paraziti. Zábrana je založena na řadě opatření, k nim mj. patří zákaz vstupu cizích osob do chovných prostor, důsledné převlékání do pracovního oděvu a po skončení práce do občanského oděvu s využitím hygienických smyček, zákaz vycházení v pracovním oděvu mimo areál výkrmny, pravidelná dezinfekce a deratizace kotců a prostředí, speciální protiepidemická opatření v případě výskytu infekčních nemocí u zvířat.

Stanovisko zpracovatele posudku:

Na základě uvedené odborné studie je možné konstatovat, že vlivy na veřejné zdraví nebudou záměrem ovlivněny a stanovené podmínky a způsob chovu zabezpečí eliminaci jakýchkoliv vlivů na obyvatelstvo.

**Kapitola D. I. 2. Vlivy na ovzduší** je zpracována na základě Rozptylové studie, uvedené v příloze č. 2 dokumentace (Mgr. Jakub Bucek, 02/2014). Na základě vyhodnocení příspěvků zdroje ve vztahu k obytné zástavbě zpracovatel konstatuje, že vzhledem k vzdálenosti navržených stájí výkrmu prasat, provoz nebude mít zásadní vliv na koncentrace amoniaku v obytné zástavbě obce Jazovice. Dojde k jejich určitému navýšení, ale ne na hodnoty, které by představovaly nějaká zdravotní rizika pro obyvatelstvo.

Stanovisko zpracovatele posudku:

S údaji uvedenými v dokumentaci na základě Rozptylové studie souhlasím bez připomínek.

**Kapitola D. I. 3. Vlivy na hlukovou situaci** je zpracována na základě Hlukové studie, uvedené v příloze č. 3 dokumentace (Ing. Dita Janečková, 04/2014).

V hlukové studii byla sledována (výpočtově modelována) stávající hluková zátěž způsobovaná provozem navrženého výkrmu prasat (označena ve studii jako varianta A). Z výsledků výpočtů modelovaného hluku je zřejmé, že stávající hluková zátěž (vyjádřená v hodnotách ekvivalentní hladiny akustického tlaku) je ve všech zadaných výpočtových bodech nižší, než je použitý hygienický limit hluku v denní době. Předpokládané provozní hlukové vlivy (označeny ve studii jako varianta B) navrženého výkrmu prasat (provoz specifikovaných stacionárních a mobilních zdrojů hluku) na chráněné venkovní prostory nejbližších staveb, které jsou postaveny ve sledovaném území, jsou hodnoceny ve vztahu ke stanovanému hygienickému limitu hluku  $L_{Aeq,8h} = 50$  dB pro denní dobu a  $L_{Aeq,1h} = 40$  dB pro noční dobu. Samostatně je hodnocen provoz dopravy pohybující se po veřejných komunikacích a výsledky jsou porovnávány se stanovaným hygienickým limitem hluku  $L_{Aeq,16h} = 55$  dB pro denní dobu.

Podle výsledků provedených výpočtů je hluková zátěž z provozu specifikovaných zdrojů hluku navrženého výkrmu prasat v denní i noční době ve všech zadaných výpočtových bodech nižší, než je stanovený hygienický limit hluku.

Součtová varianta (označena ve studii jako varianta C) výpočtově hodnotí výslednou hlukovou zátěž v chráněném venkovním prostoru nejbližších staveb po zprovoznění navrženého výkrmu prasat a předpokládané příspěvkové hlukové ovlivnění chráněného venkovního prostoru nejbližších staveb po zprovoznění navrženého výkrmu prasat.

Podle vyhodnocených výsledků hodnot ekvivalentních hladin akustického tlaku v souboru výpočtových bodů, které jsou zadány v chráněném venkovním prostoru staveb lze z hlediska hlukových vlivů navrženého výkrmu prasat reálně předpokládat dodržení hygienických limitů hluku stanovených v Nařízení vlády č. 272/2011 Sb., o ochraně zdraví před nepříznivými účinky hluku a vibrací, pro denní i noční dobu.

Pro období výstavby je uvedeno, že hlukově významné stavební činnosti jako asanační práce při úpravě objektů, budou představovat pouze krátké časové úseky z období výstavby, včetně potřebné stavební dopravy. Stanoveny jsou všeobecně platné zásady, za jejichž dodržení bude realizace vlastní výstavby záměru z hlediska hlukové zátěže pro nejbližší okolní chráněný venkovní prostor v dotčeném území podlimitní a pro zdejší obyvatele únosná.

Stanovisko zpracovatele posudku:

*V hlukové studii není zhodnocen stav při nejhorší zátěži u liniových zdrojů v době vývozu kejdy a jejím uplatnění jako organické hnojivo na zemědělských pozemcích. Jde o dopravní zátěž, která je směřována do krátkého uceleného časového období, ale dopravní intenzity jsou v tomto časovém úseku nejvýznamnější. Na základě konzultace se zástupcem investora ohledně umístění pozemků, na které bude možné kejdu jako organické hnojivo uplatnit, lze tento nedostatek opominout. Většina pozemků leží směrem k obci Lančov, přes vesnici na Starý Petřín nebudou vozidla při uplatnění kejdy na pozemcích jezdit.*

**V části D. I. 4. Vlivy na povrchové a podzemní vody** zpracovatel dokumentace uvádí, že k přímému ovlivnění povrchových vod v důsledku realizace záměru nedojde. Zprostředkovaně může dojít k ovlivnění povrchových vod v důsledku nesprávné aplikace kejdy při hnojení polí. Dokumentace uvádí, že tento proces není přímou součástí oznamovaného záměru, nejedná se o vznik nového dosud neexistujícího vlivu. Problematika je již nyní řešena prostřednictvím rozvozových plánů, které budou reagovat na novou situaci.

Stanovisko zpracovatele posudku:

*Otázku dešťových vod jsem komentovala v příslušné kapitole. Se závěrem týkajícím se nakládání s kejdou a konstatování, že „tento proces není přímou součástí oznamovaného záměru, nejedná se o vznik nového dosud neexistujícího vlivu“ nesouhlasím. Jak je uvedeno již výše, nakládání s kejdou musí být v rámci posouzení vlivů záměru řešeno a stanoveny podmínky např. pro aplikaci kejdy jako organické hnojiv, jako je např. aktualizace plánu hnojení, zejména s ohledem na skutečnost, že zájmové území je situováno ve zranitelné oblasti. V návrhu stanoviska jsem tuto podmínku uplatnila.*

**Část D. I. 5. Vlivy na půdu** se zabývá pouze vlastní stavbou a tím, že realizace záměru nevyžaduje zábor ZPF ani PUPFL.

Stanovisko zpracovatele posudku:

*Otázka nakládání s kejdou byla komentována již v předchozí části. Dokumentace se v této části blíže nezabývá aplikací kejdy na zemědělských pozemcích. Významnou složkou z hlediska vlivů na půdu bude aplikace statkových hnojiv na pozemky a nutnost aktualizace plánu organického hnojení s podmínkami pro způsob aplikace statkových hnojiv.*

**Části D. I. 6. až D. I. 11.**Stanovisko zpracovatele posudku:

*S údaji uvedenými v těchto kapitolách v dokumentaci souhlasím bez připomínek.*

**Část D. 2. Komplexní charakteristika vlivů záměru na životní prostředí z hlediska jejich velikosti a významnosti a možnosti přeshraničních vlivů** zpracovatel dokumentace uvádí, že vlivy přesahující státní hranice jsou vyloučeny.

Stanovisko zpracovatele posudku:

*Záměr a jeho provoz s ohledem na své vlivy, představuje z hlediska únosnosti území jeden z přijatelných způsobů využití daného území. Tento způsob využití je v zemědělské krajině logický a nedochází k neúnosné změně proti stávajícímu stavu.*

*Za předpokladu respektování všech stávajících právních předpisů a podmínek realizace uvedených v této dokumentaci, by i při synergickém působení všech prostorových jevů a faktorů neměla být ekologická únosnost zájmového území provozem posuzovaného areálu překročena.*

**Část D. III. Charakteristika environmentálních rizik při možných haváriích a nestandardních stavech** je posouzena se závěrem, že realizace záměru nepředstavuje zavedení nového rizikového faktoru vzniku havárií nebo nestandardních stavů s nepříznivými environmentálními důsledky. Jedná se o záměr, který nemění podstatu provozované činnosti v dotčeném areálu.

Stanovisko zpracovatele posudku:

*Za běžných podmínek, při dodržování provozních řádů a za předpokladu technologické kázně provozovatele chovu nehrozí v rámci posuzovaného záměru riziko havárie.*

*Prevencí proti zavlečení nákazy do chovu je zamezení volného přístupu divokých zvířat a nepovolaných osob do areálu a dodržování zooveterinárních zásad chovu - pravidelná dezinfekce, deratizace, čistota chovu, používání dezinf. rohoží, včasný odvoz kadaverů atp.*

V kapitole **D. IV. Charakteristika opatření k prevenci, vyloučení, snížení, popřípadě kompenzaci nepříznivých vlivů na životní prostředí** stanoví dokumentace podmínky, které je nutno respektovat během přípravy stavby, realizace stavby a v době provozu pro zabezpečení přijatelnosti posuzovaného záměru z hlediska ochrany ovzduší, podzemních a povrchových vod, ochrany půdy, krajiny a krajinného rázu, ochrany přírody, odpadového hospodářství, chemických látek, hluku a vibrací a ochrany obyvatel.

Stanovisko zpracovatele posudku:

*Opatření jsou na základě hodnocení celého záměru uplatněna v návrhu stanoviska, případně upravena a doplněna.*

**Části D. V. a D. VI.**Stanovisko zpracovatele posudku:

*S údaji uvedenými v těchto kapitolách v dokumentaci souhlasím bez připomínek.*

V části **E. Porovnání variant řešení záměru** je konstatováno, že záměr je oznamován v jedné variantě, což vyplývá z objektivní situace dané charakterem záměru. Záměr vychází z podnikatelské strategie oznamovatele a z podstaty jeho podnikatelské činnosti – zemědělská výroba. Jiné varianty proto nejsou specifikovány.

Stanovisko zpracovatele posudku:

*S údaji uvedenými v dokumentaci souhlasím bez připomínek.*

V **části F. Závěr** dokumentace uvádí, že na základě zpracovaných studií nedojde k ohrožení okolních území, využívaných pro bydlení a jiné občanské aktivity, ani k omezení možnosti využití okolních ploch v souladu s požadavky územního plánu.

Dle dokumentace ve fázi přípravy stavby, kdy probíhá proces posuzování vlivů na životní prostředí, nelze přesně stanovit veškeré technické a organizační podrobnosti, je nutno možnost uskutečnění a provozu záměru podmínit požadavkem na realizaci opatření uvedených v kapitole D.I V. Charakteristika opatření k prevenci, vyloučení, snížení popřípadě kompenzaci nepříznivých vlivů na životní prostředí.

Stanovisko zpracovatele posudku:

*S údaji uvedenými v dokumentaci souhlasím bez připomínek.*

## **II.2 Správnost údajů uvedených v dokumentaci (oznámení) včetně použitých metod hodnocení**

Ve výše uvedené kapitole jsem podrobně rozebrala celou předloženou dokumentaci, která je zpracována dle přílohy č. 4 zák. č. 100/2001 Sb. Dokumentace je zpracována s komplexním posouzením celého záměru v rámci celé lokality. Zahrnuty a označeny jsou veškeré možné vlivy, které by navrhovaný záměr mohl znamenat v předmětném území. Tyto charakteristiky jsou posouzeny včetně ostatních navazujících možných vlivů.

Byla zpracována Rozptylová studie podle zákona 201/2012 Sb., o ochraně ovzduší v platném znění (Mgr. Jakub Bucek, autorizace č. 4365/820/09KS) v O4/2014, Hluková studie (Ing. Dita Janečková) v O4/2012 a Hodnocení vlivů na veřejné zdraví (Prof. MUDr. Jaroslav Kotulán, Csc., držitel osvědčení odborné způsobilosti pro posuzování vlivů na veřejné zdraví č. 1/Z/2004) v O6/2014.

Celkově považuji vstupní informace za dostatečné. Zpracovaná dokumentace nevyžaduje připomínky, které by bylo nutné pro posouzení celého stavu řešit nebo uplatnit. Možný vliv z hlediska jednotlivých složek v oblasti životního prostředí je možné hodnotit na základě zpracované dokumentace a odborných materiálů. Otázka omezených údajů ohledně nakládání s kejdy bude řešena v další přípravě záměru (IPPC, provozní řád, havarijní plán, plán rozvozu kejdy).

Dokumentace hodnotí možné vlivy, které by předmětný záměr v době realizace nebo v době provozu chovu zvířat mohl znamenat z hlediska ovlivnění životního prostředí. Jsou stanoveny podmínky pro bezproblémový průběh řešení záměru vůči životnímu prostředí s maximálním omezením možných vlivů.

Věnována by měla být větší pozornost posouzení vlivu organického hnojení a možnosti aplikace organických hnojiv jako organického hnojiva v zemědělském provozu. V další přípravě záměru bude provedeno komplexní hodnocení možnosti aplikace organických hnojiv (kejdy), včetně vyhodnocení možnosti ovlivnění půdy organickým hnojením. Konzultací s investorem jsem si ověřila, že firma má dostatek ploch pro uplatnění kejdy jako organického hnojiva.

Dokumentace se zabývala rovněž v přiměřeném rozsahu vlastní stavbou z hlediska zabezpečení surovin a možných vlivů stavby na životní prostředí (stavební práce). Obecně je významným momentem technologická kázeň dodavatele stavebních prací. Tento závěr platí prakticky pro jakoukoliv činnost v území.

Některé připomínky uvedené v kapitole II. 1 jsou doplňujícím faktorem komplexního posouzení a nemají zásadní vliv na správnost údajů z hlediska možného posouzení celého záměru v území. Z komplexního pohledu je možné konstatovat, že analýza jednotlivých vlivů

byla provedena z pohledu možnosti řešení záměru investora s vytyčením možného negativního ovlivnění prostředí posuzovaným záměrem a stanovením podmínek pro zabezpečení omezení možných vlivů záměru.

## **II. 3 Pořadí variant z hlediska vlivů na životní prostředí**

Dokumentace neuvádí varianty geografické, které by byly zvažovány při přípravě záměru v předmětném území. Záměr je řešen v jedné variantě na ploše stávající zemědělské farmy Jazovice. Zpracovatel dokumentace hodnotil řešenou variantu. Po zvážení možného řešení stavby při přípravě záměru se zemědělská firma rozhodla pro popsanou variantu jako jedinou, která svým situováním mimo zástavbu obce a použitím moderní technologie zaručuje dostatečnou ochranu obce před působením emisí amoniaku a pachových látek.

Tato varianta je pak podrobně rozebrána v dokumentaci a předložena k posouzení jako jediná.

Navrhovaným řešením vzniknou dvě moderní stáje pro výkrm prasat ve stávajícím areálu zemědělské výroby. Aplikací tzv. „welfare“ systémů bude zajištěno kvalitní prostředí pro zvířata, zejména z hlediska tepelného a fyzického pohodlí. Spojení péče o zvířata se špičkovou technologií bude vysoce kvalitní. Realizace záměru bude relativně jednoduchá a z hlediska provozuschopnosti se jedná o spolehlivé řešení všech technologických linek a pracovních operací.

Doprava související s provozem stájí proběhne převážně mimo zástavbu obce, bude vedena po místní asfaltové silnici, napojené na veřejnou silnici č. III/39810, kde bude rovnoměrně rozložena do obou směrů. Stávající dopravní napojení areálu nebude měněno. Doprava související s odvozem kejdy a jejím uplatněním jako organické hnojivu bude vedena mimo obec.

Zhodnoceny jsou důvody pro realizaci záměru v řešené a navrhované variantě. Předkládaná varianta nejvíce vyhovuje potřebám investora z hlediska technologického, provozního i chovaných zvířat z hlediska technologie ustájení, krmení a ustájení.

Na základě posouzení celé situace a zjištěných závěrů je možné konstatovat, že předložené řešení stavby (varianta předložená investorem) je v řešeném prostoru nejvhodnější.

## **II. 4. Hodnocení významných vlivů záměru na životní prostředí přesahující státní hranice**

Předmětný záměr nebude zdrojem možných vlivů, přesahujících státní hranice. Tyto skutečnosti se týkají veškerých vlivů souvisejících s řešenou stavbou.

## **III. POSOUZENÍ TECHNICKÉHO ŘEŠENÍ ZÁMĚRU S OHLEDEM NA DOSAŽENÝ STUPEŇ POZNÁNÍ POKUD JDE O ZNEČIŠŤOVÁNÍ ŽIVOTNÍHO PROSTŘEDÍ**

Po prostudování dokumentace a vlastní rekognoskaci v lokalitě mohu konstatovat, že návrh technického řešení záměru investora odpovídá dosaženému stupni poznání. Návrhem je omezena možnost znečišťování nebo poškozování životního prostředí za předpokladu technologické kázně chovatele a dodržení podmínek daných procesem posuzování vlivů na životní prostředí vyjádřených ve stanovisku příslušného orgánu.



Základními možnými vlivy v předmětné lokalitě jsou emise z chovu zvířat a hluková zátěž. Uvedené vlivy byly zpracovatelem dokumentace řešeny v dostatečném rozsahu. Nakládání s organickými hnojivy, v tomto případě kejdy, bude dále řešeno ve vlastním zemědělském provozu (plán rozvozu organických hnojiv, provozní řád).

Vyhovující řešení ochrany prostředí se stanovením podmínek pro další přípravu stavby uvedené ve zpracované dokumentaci je zřejmé i z vyjádření dotčených orgánů státní správy.

#### *Emise z chovu zvířat*

Emise z chovu zvířat jsou v dokumentaci řešeny. Vyhodnocení imisní situace je provedeno v Rozptylové studii (Mgr. Jakub Bucek, autorizace č. 4365/820/09KS). Rozptylová studie amoniaku výpočtem podle schválené metodiky Symos 97 - verze 2003 dokládá, že imisní koncentrace amoniaku budou u obytné zástavby nezřetelné. Zpracovaná rozptylová studie řeší problematiku amoniaku a na základě výpočtu a graficky dokumentuje, že imisní koncentrace nebude v území negativním jevem. Dokumentace prokazuje realizovatelnost posuzované stavby z hlediska zatížení jejího okolí imisemi amoniaku. S použitím snižujících technologií bude maximální hodinový imisní příspěvek škodliviny NH<sub>3</sub> z provozu areálu na úrovni do 179,42 µg/m<sup>3</sup>. Příspěvky zdroje k průměrným ročním koncentracím škodliviny z provozu areálu budou v hodnotách do 5,85 µg/m<sup>3</sup>. Ani v rámci těchto dlouhodobých charakteristik nebude mít nový zdroj negativní dopad na kvalitu ovzduší v lokalitě. Četnosti překročení čichového prahu jsou v této variantě na úrovni do 5,7 hodin za rok, což znamená, že po dobu cca 6 hodin za rok může být zdroj v některých místech cítit.

Vzhledem k vzdálenosti navržených stájí výkrmu prasat lze konstatovat, že jejich provoz nebude mít zásadní vliv na koncentrace amoniaku v obytné zástavbě obce Jazovice. Dojde k jejich určitému navýšení, ale nebudou dosahovány hodnoty, které by představovaly nějaká zdravotní rizika pro obyvatelstvo.

Navržena opatření snižující emise amoniaku:

- *Technologie krmení s biotechnologickými přípravky*

Provozovatel tuto technologii bude využívat. Do krmiva je převážně již v míchárnách krmných směsí, aplikován biotechnologický přípravek s deklarovaným snižujícím účinkem na emise amoniaku a pachových látek. Ke snížení produkce amoniaku dochází vlivem zkrmování ověřených biotechnologických přípravků. Tyto látky zvyšují využitelnost proteinů v krmné dávce a tím snižují množství emitujícího amoniaku (v rozmezí rozsah snížení 22–48 %, uvažováno 30 %).

- *Ponechání kejdy do vytvoření přírodní krusty na povrchu jímky*

Tímto lze dosáhnout snížení emisí amoniaku o 40 %.

- *Aplikace kejdy na pole:*

Ke snížení produkce amoniaku dochází vlivem používání technologií aplikace a zapravování kejdy do půdy. Provozovatel navrhuje využívat tuto snižující technologii, a to plošný rozstřík a zapravení pluhem nebo diskem do 24 hodin, které snižují emise amoniaku o 60 %.

V případě celkového imisního vlivu při chovu navrhovaného počtu ustájených zvířat nedojde v okolí stavby k nárůstu imisní zátěže. Zároveň je vymezeno, že imisní zátěž z automobilové dopravy, vázané na provoz, je velmi nízká a neznamená významnou změnu. Zpracovatel rozptylové studie uvádí, že s ohledem na výše uváděné výsledky výpočtu, je možno předpokládat, že ani po zahájení provozu nedojde k nepřijatelné zátěži obyvatel. Z hlediska ochrany volného prostředí doporučuje realizaci stavby.

*Odvod odpadních vod*

Splašková voda ze sociálního zařízení se vyskytuje u objektu č. 1. Bude svedena do stávající jímky na vyvážení. Odpadní vody jsou řešeny v dostatečném rozsahu. Technologické odpadní vody z provozu stájí (oplachové vody) budou svedeny do podroštových prostor, které budou vyprazdňovány kanalizací do kejdové jímky. Jímka bude mít vybudován kontrolní systém. Dešťové vody ze střech všech objektů a komunikací jsou a nadále budou svedeny přes okapy stávajícími pozinkovanými střešními žlaby a svody na přilehlý terén.

*Nakládání s odpady*

Nakládání s odpady bude řešeno v souladu se stávající legislativou. Původce je povinen plnit povinnosti dle zákona č. 185/2001 Sb., o odpadech a o změně některých dalších zákonů a dle vyhlášky č. 383/2001., o podrobnostech nakládání s odpady a dalších prováděcích vyhlášek.

*Produkce organických hnojiv*

Produkovaná kejda bude významným organickým hnojením. Je představována především kejdou z roštových stájí, která je tvořena vlastními výkaly prasat. Kejda bude skladována v podroštových prostorech, přečerpávací jímce a nádrži na kejdu. Obě haly budou provozovány jako bezstelivové s tzv. vakuovým systémem odtoku kejdy z podroštových prostor. Kejdové kanály budou dle uspořádání jednotlivých stájí podélně rozděleny na samostatné úseky. Každý úsek bude opatřen vlastní výpustí se zátkovým uzávěrem. Výpust' dále přechází v plastové potrubí, které je svedeno do společné jímky na kejdu. Jímka bude železobetonová jímka, postavená přímo na místě pomocí variabilního kovového bednění o celkovém objemu 3 000 m<sup>3</sup>.

Kejda produkovaná ve středisku bude aplikována na vlastní nebo smluvně zajištěné pozemky. Tato doba skladování vyhovuje požadavkům daným zákonem 156/98 Sb., resp. vyhláškou MZe č. 377/2013 Sb., kde je v § 6, odst. 2 uvedena kapacita doby skladování minimálně čtyřměsíční předpokládané produkci kejdy nebo jejího tekutého podílu, a to v závislosti na klimatických a povětrnostních podmínkách regionu.

Jímka, podlahy stáje, podroštové prostory, výdejní plocha a všechny prvky splaškové kanalizace musí být řešeny jako vodotěsné. Technické řešení těchto prostor musí vyhovovat požadavkům české legislativy, zejména požadavkům zákona č. 254/2001 Sb. o vodách a o změně některých zákonů (vodní zákon) a vyhlášce č.268/2009 Sb., o technických požadavcích na stavby.

Investor bude mít k dispozici zápisy o zkouškách vodotěsnosti jímek a celé splaškové kanalizace, provedené podle ČSN 750905 autorizovanou firmou. Jímky nesmí podle výsledku třech předepsaných zkoušek vykazovat žádný únik vody.

Produkovaná kejda bude využita jako organické hnojivo v rámci osevního postupu na zemědělských pozemcích.

K úniku škodlivin do prostředí může dojít pouze v důsledku havárie. Stav havárie sice není možné vyloučit jako v běžném provozu jakéhokoliv jiného zařízení, ale na základě technických a provozních opatření se nepředpokládá. Při havárii bude v lokalitě nakládáno v souladu s havarijním plánem (bude zpracován a schválen Plán opatření pro případ havárie zpracovaný v návaznosti na § 39, odstavec 2, písmeno a), zákona č.254/2001 Sb., o vodách a o změně některých zákonů (vodní zákon), v platném znění dle vyhlášky MŽP č. 450/2005 Sb., o náležitostech nakládání se závadnými látkami).

#### IV. POSOUZENÍ NAVRŽENÝCH OPATŘENÍ K PREVENCI, VYLOUČENÍ, SNÍŽENÍ, POPŘÍPADĚ KOMPENZACI NEPŘÍZNIVÝCH VLIVŮ NA ŽIVOTNÍ PROSTŘEDÍ

Dokumentace uvádí v příslušné kapitole opatření k prevenci, vyloučení, snížení, popřípadě kompenzaci nepříznivých vlivů na životní prostředí z hlediska ochrany ovzduší, podzemních a povrchových vod, ochrany půdy, krajiny a krajinného rázu, ochrany přírody, odpadového hospodářství, chemických látek, hluku a vibrací a ochrany obyvatel.

Souhlasím s navrženými opatřeními v dokumentaci s tím, že je ve vazbě na vyjádření obdržena k dokumentaci a posouzení dokumentace v rámci přípravy posudku dále zpřesňuji a doplňuji. Za zásadní opatření v rámci další přípravy záměru považuji zajištění odpovídajících technických zabezpečení při nakládání s kejdou a technologickými vodami k prevenci úniků závadných látek do životního prostředí v souladu s právními předpisy na úseku ochrany vod.

Dále považuji za nutné zpracovat provozní řád pro areál chovu prasat na farmě Jazovice dle zákona č. 201/2012 Sb., v platném znění, kde budou vyjmenovány snižující technologie emisí amoniaku jak pro vlastní stáje, tak i pro skladování a aplikaci statkových hnojiv. Jejich maximální využití bude zárukou minimalizace vlivů areálu na ovzduší a životní prostředí.

Opatření budou na základě připomínek a závěrů hodnocení celého záměru uplatněna v návrhu stanoviska.

#### V. VYPOŘÁDÁNÍ VŠECH OBDRŽENÝCH VYJÁDŘENÍ K DOKUMENTACI

V zákonné lhůtě pro podání vyjádření se k dokumentaci záměru zpracované dle přílohy č. 4 zákona vyjádřili:

- Krajský úřad Jihomoravského kraje, Odbor životního prostředí ze dne 20. 6. 2014
- Městský úřad Znojmo, Odbor životního prostředí ze dne 25. 6. 2014, č.j. MUZN 43368//2014
- Krajská hygienická stanice Jihomoravského kraje se sídlem v Brně ze dne 4. 7. 2014, č.j. KHSJM 26625//2014/ZN/HOK
- Česká inspekce životního prostředí, oblastní inspektorát Brno ze dne 7. 7. 2014, č.j. ČIŽP/47/ŘI/1410301/14BLV
- Vyjádření Jihomoravského kraje ze dne 8. 7. 2014, č.j. JMK 82582/2014

Termín pro zaslání vyjádření ke zveřejněnému oznámení záměru byl 8. 7. 2014. Po tomto termínu obdržel Krajský úřad ještě jedno vyjádření:

- Obec Starý Petřín ze dne 8. 8. 2014, č.j. 0172/2014

(seřazeno podle data vydání)

#### **Přehled stanovisek k dokumentaci včetně vyjádření zpracovatele posudku k připomínkám:**

(řazeno dle data vyjádření, dokumenty byly předány příslušným orgánem státní správy)

Pozn.: Příslušná vyjádření jsou dále uvedena „obyčejným písmem“, komentář zpracovatele posudku „kurzívou“.

**Krajský úřad Jihomoravského kraje, Odbor životního prostředí ze dne 20. 6. 2014**

Krajský úřad jako příslušný orgán ochrany ovzduší konstatuje, že:

- navržené snižující technologie emisí amoniaku odpovídají platné legislaci na úseku ochrany ovzduší, odpovídají současné zemědělské praxi a účinně minimalizují nárůst emisí amoniaku z předemtného zdroje znečišťování emisí
- vzhledem k předběžné opatrnosti požaduje před uvedením stavby do provozu k eliminaci případné pachové zátěže, zejména za nepříznivých meteorologických podmínek, provést údržbu a doplnění stávající částečně funkční izolační zeleně o výsadbu vzrostlého pásu zeleně (listnatých a jehličnatých stromů a keřů) na hranici pozemku stavby zdroje, a to směrem od zdroje znečišťování ovzduší k nejbližší obytné zástavbě
- požaduje, pokud to dopravní obslužnost bude umožňovat, vést přepravní trasy kejdy mimo zastavěnou část obce
- návrh nového pásma hygienické ochrany by měl vycházet z výsledků rozptylové studie a respektovat čichový práh  $27 \mu\text{g}/\text{m}^3$ , jako nejvhodnější se jeví zachování stávajícího PHO, které nejlépe odpovídá emisní vydatnosti zdroje znečišťování a max. 24 h koncentracím amoniaku dle údajů uvedených v oznámení na straně 13

Zároveň vyjádření upozorňuje na zákonnou povinnost, že k umístění stavby vyjmenovaného zdroje znečišťování ovzduší je provozovatel povinen získat závazné stanovisko krajského úřadu podle ust. § 11 odst. 2 písm. b) zákona č. 201/2012 Sb.

Stanovisko zpracovatele posudku:

*Do návrhu stanoviska jsou uvedené podmínky zahrnuty:*

- *před uvedením stavby do provozu bude provedena údržba a doplnění stávající částečně funkční izolační zeleně o výsadbu vzrostlého pásu zeleně (listnatých a jehličnatých stromů a keřů) na hranici pozemku stavby zdroje, a to směrem od zdroje znečišťování ovzduší k nejbližší obytné zástavbě*
- *pokud to dopravní obslužnost bude umožňovat, budou přepravní trasy pro vývoz kejdy vedeny mimo zastavěnou část obce, zpracován bude každoročně plán rozvozu kejdy včetně vymezení dopravní trasy*
- *zpracován bude nový návrh ochranného pásma chovu zvířat který bude odpovídat emisní vydatnosti zdroje znečišťování ovzduší*

**Městský úřad Znojmo, Odbor životního prostředí ze dne 25. 6. 2014, čj. MUZN 43368//2014**

Městský úřad se vyjádřil z hlediska vodoprávního úřadu, orgánu ochrany přírody a odpadového hospodářství a orgánu opravy ovzduší.

*Vodoprávní úřad*

Vodoprávní úřad uvádí, že z hlediska zájmů chráněných zákonem č. 2454/2001 Sb., o vodách a o změně některých zákonů (vodní zákon), ve znění pozdějších novel lze s obsahem a závěry předloženého oznámení souhlasit.

Stanovisko zpracovatele posudku:

*Vzhledem k obsahu je vyjádření ponecháno bez komentáře.*

*Z hlediska orgánu ochrany přírody*

Příslušný orgán ochrany přírody z hlediska zájmů ochrany přírody, jejichž uplatňování je dle § 77 zák. č. 114/1992 Sb., o ochraně přírody a krajiny, v platném znění, v kompetenci úřadu obce s rozšířenou působností, se záměrem ve stávajícím areálu souhlasí.

Stanovisko zpracovatele posudku:

*Vzhledem k obsahu je vyjádření ponecháno bez komentáře.*

*Z hlediska orgánu odpadového hospodářství*

Z hlediska zájmů zákona č. 185/2001 Sb., o odpadech, nemá připomínky.

Stanovisko zpracovatele posudku:

*Vzhledem k obsahu je vyjádření ponecháno bez komentáře.*

*Z hlediska orgánu ochrany ovzduší*

Z hlediska zájmů zákona č. 201/2012 Sb., o ochraně ovzduší, nemá připomínky. Uvádí, že se bude jednat o zdroj znečišťování ovzduší uvedený v příloze č. 2 zákona č. 201/2012 Sb., o ochraně ovzduší. Upozorňuje, že vydání závazného stanoviska v dalších fázích řízení je v kompetenci Krajského úřadu Jihomoravského kraje.

Stanovisko zpracovatele posudku:

*Do návrhu stanoviska je uvedeno:*

- požádat KÚ Jihomoravského kraje o závazné stanovisko ke změně stavby zdroje znečišťování dle zákona č. 201/2012 Sb., o ochraně ovzduší

**Krajská hygienická stanice Jihomoravského kraje se sídlem v Brně ze dne 4. 7. 2014, č.j. KHSJM 26625//2014/ZN/HOK**

Po zhodnocení souladu záměru s požadavky zákona č. 258/2000 Sb., o ochraně veřejného zdraví a o změně některých souvisejících zákonů ve znění pozdějších předpisů KHS konstatuje, že z hlediska ochrany veřejného zdraví nemá k předmětnému záměru námítky.

Stanovisko zpracovatele posudku:

*Vzhledem k obsahu je vyjádření ponecháno bez komentáře.*

**Česká inspekce životního prostředí, oblastní inspektorát Brno ze dne 7. 7. 2014, č.j. ČIŽP/47/ŘI/1410301/14BLV**

ČIŽP se vyjádřila z hlediska oddělení ochrany ovzduší. Uvádí, že nemá z hlediska ochrany ovzduší připomínky. Nejvýznamnějším dopadem na ovzduší je produkce amoniaku, která bude redukována opatřeními (snižujícími technologiemi) pomocí schváleného provozního řádu pro provoz zdroje znečištění ovzduší /dle přílohy č. 12 k vyhlášce č. 415/2012 Sb.), který musí provozovatel zpracovat v rámci integrovaného povolení.

Stanovisko zpracovatele posudku:

*Do návrhu stanoviska uvedeno:*

- při další přípravě záměru bude zpracován a předložen ke schválení provozní řád dle přílohy č. 12 k vyhlášce č. 415/2012 Sb.

**Vyjádření Jihomoravského kraje ze dne 8. 7. 2014, č.j. JMK 82582/2014**

S oznámením záměru byl seznámen odbor dopravy, odbor regionálního rozvoje a odbor územního plánování a stavebního řádu a členové komise ŽP. Jihomoravský kraj posoudil předložené oznámení a nemá připomínky.

Stanovisko zpracovatele posudku:

*Vzhledem k obsahu je vyjádření ponecháno bez komentáře.*

**Obec Starý Petřín ze dne 8. 8. 2014, č.j. 0172/2014**

Zastupitelstvo obce na svém zasedání podalo dvě námítky:

- 1) V navrhovaném území výstavby výkrmny prasat v k. ú. Jazovice dojde k nebyvalé nepřípustné koncentraci vepřového dobytka, které v minulosti není pamatováno

(uvedeno je, že pamětníci uvádějí max. 1 500 ks prasat). Tím dojde k zatížení území a obtěžování obyvatel nebývalým pachem.

- 2) Dle dokumentace dojde k zatížení místní komunikace, která je spojnicí ze státní silnice Lančov – Starý Petřín k místu výstavby objektů. Tato komunikace není koncepčně stavěna na takovou zátěž (max. 3,5 t), rovněž nebývale vzroste provoz na této komunikaci (navýšení o 200 průjezdů kamiónů/rok).

Zastupitelstvo se obává, že bude narušena pohoda a klid obyvatel v obytné zóně a nemá představu o tom, co zvýšení dopravy způsobí se stabilitou obytných domů v blízkosti komunikace. Proto vydává zamítavé stanovisko.

Zpracovatel posudku:

*Na základě tohoto vyjádření obce jsem si vyžádala upřesňující údaje od investora stavby Zemědělského družstva PETŘÍN se sídlem Starý Petřín 53.*

*K bodu 1) zástupce investora uvedl:*

*Na farmě v Jazovicích za státního statku Lesná a později privatizovanému majetku, který patřil pod Červenou Řečici, bylo chováno 300 ks prasnic, 600 kusů prasat předvýkrmu a dále 600 kusů vepřového žíru s denním vývozem hnoje ze všech stájí a dále močůvky. Nikdy nedošlo ke stížnostem na zatěžování obyvatelstva pachem a obtěžování dopravou, na této farmě pracovalo 8 pracovníků z obce Jazovice.*

*Většina dopravy v inkriminované době se prováděla přímou cestou přes střed vesnice na pozemky, které se vyhnojovaly. V uvažované koncepci a dle stanoviska Obecního úřadu z dřívější doby bylo ujednáno, že tato doprava se bude provádět obchvatem kolem bývalé školy, takže nedojde k žádnému zatížení a obtěžování obyvatelstva dopravou v přilehlé části obce. V dřívější době se hnuj vyvážel každodenně.*

*K bodu 2) zástupce investora uvedl:*

*Komunikace, která bude sloužit kolem školy pro provoz jak na navážení selat do výkrmny, tak návozu směsí a vývozu prasečí kejdy musí dojít a družstvo provede opravu mostní konstrukce u vozovky do střediska.*

*Dále ještě zástupce investora uvedl:*

*Na středisku bude jímka o kapacitě 3 000 m<sup>3</sup> na kejdu, ve které bude uskladněna kejda s kapacitou na 7 měsíců a dále v podroštových prostorách ve stájích s kapacitou minimálně 3 měsíců. Doprava na pole bude prováděna velkokapacitními vozy Annaburger o kapacitě 18 m<sup>3</sup> na jedno vozidlo, Rheaholding vlastní 2 soupravy na toto vyvážení. Většina pozemků leží směrem k obci Lančov, tudíž přes vesnici směrem na Starý Petřín bude provoz úplně minimální. Jsme si vědomi, že obyvatelstvo a zástupci Obce mají obavy z toho provozu, ale můžeme jim garantovat, že naší snahou je s obyvatelstvem lépe vycházet.*

*V další části zástupce obce vyjádřil ochotu případné problémy s provozem, které by se vyskytly, se zastupitelstvem obce projednat nebo objasnit celou koncepci výstavby farmy.*

Stanovisko zpracovatele posudku:

*Možnost zatížení území a obtěžování obyvatel pachem byla podrobně řešena ve zpracovaných dvou odborných materiálech příslušnými odborníky s autorizací v daném oboru.*

**Rozptylovou studii** zpracoval Mgr. Jakub Bucek, autorizace č.: 4365/820/09KS. Tato rozptylová studie byla zpracována pro posouzení stávajícího imisního zatížení v předmětné lokalitě Jazovice a posouzení příspěvku nových zdrojů znečištění ovzduší – provoz nových výkrmů prasat v bývalém středisku živočišné výroby. Cílem bylo zhodnotit, jak velký bude dopad provozu navržených výkrmů na imisní zátěž v lokalitě a zda je tato zátěž pro okolí přijatelná. Vypočteny jsou zde emise do ovzduší z navrhovaného provozu bez snižujících opatření (20,75 t/rok), navržena jsou snižující opatření a vypočteny emise do ovzduší (11,7 t/rok). Navrhovaná opatření jsou uvedena jako podmínka pro chov v návrhu Stanoviska. Na základě těchto opatření dojde ke snížení emisí amoniaku o 9,05 t/rok, tj. o 44 %.

Následně bylo v Rozptylové studii provedeno vyhodnocení příspěvku nového stacionárního zdroje znečišťování ovzduší. Rozptylová studie byla zpracována pro krátkodobé a průměrné roční koncentrace jednotlivých látek na průměrný provoz.

Z hlediska pachových látek je hodnocen  $\text{NH}_3$ . Nejvyšší vypočtené maximální hodinové koncentrace znečišťující látky  $\text{NH}_3$  z provozu výkrmny prasat budou při použití navrhovaných opatření na úrovni do  $179,42 \mu\text{g}/\text{m}^3$ . Příspěvek k nejvyšším průměrným ročním koncentracím těže škodliviny pak bude na úrovni do  $5,85 \mu\text{g}/\text{m}^3$ . Četnosti překročení čichového prahu jsou na úrovni do 5,7 hodin za rok. Zpracovatel Rozptylové studie v závěru uvádí, že vzhledem k vzdálenosti navržených stájí výkrmu prasat lze konstatovat, že jejich provoz nebude mít zásadní vliv na koncentrace amoniaku v obytné zástavbě obce Jazovice.

Pro záměr bylo vypracováno autorizovanou osobou „**Hodnocení vlivu na veřejné zdraví záměru**“, Prof. MUDr. Jaroslav Kotulán, Csc., držitel osvědčení odborné způsobilosti pro posuzování vlivů na veřejné zdraví č. 1//Z/2004. Zpracovatel uvádí, že ze znečišťujících látek byl hodnocen čpavek, nejvýznamnější emitovaná škodlivina významná k odhadu míry pachových zátěží záměru pro okolní obyvatelstvo. Uvádí, že ostatní běžně sledované škodliviny jako oxid dusičitý, suspendované látky v ovzduší, benzen, benzo(a)pyren aj. nejsou ze záměru emitovány v kvantech, která by mohla mít jakýkoliv význam pro zátěže ze znečištěného ovzduší v okolí. Podrobně se zpracovatel zabýval zápachem, který často bývá příčinou narušování pohody a z ní pramenících stížností obyvatel v okolí obdobných farem.

V části zabývající se hodnocením rizika zpracovatel uvádí, že pokud jde o dlouhodobé zátěže (roční průměry imisí amoniaku) ukazuje srovnání s výše uvedeným RfC ( $100 \mu\text{g}/\text{m}^3$ ), že místní imise řádově nižší a toxické působení amoniaku zde nepřichází v úvahu. Krátkodobá (hodinová) maxima jsou ovšem hluboko pod úrovní čichového prahu ( $18$  až  $38 \mu\text{g}/\text{m}^3$ ). Vzhledem k tomu by neměl být v obytném území Jazovic zápach vůbec vnímán, a to ani při vynechání zápach snižujících technologií. Uvádí vzhledem k předběžné opatrnosti a po uvedení výkrmny do provozu případné zápachové zátěže (zejména za nepříznivých meteorologických podmínek) monitorovat a v případě zjištění pachového obtěžování obyvatel uvést do chodu všechna potřebná ochranná opatření, a to nejen zmíněné přídatky do krmiv, ale i regulaci všech manipulací s kejdou, které mohou šíření zápalu ovlivnit, mj. např. rozstříky kejdy na blízké pozemky neprovádět ve dnech s větrem vanoucím směrem k obci.

Na základě uvedené odborné studie je možné konstatovat, že vlivy na veřejné zdraví nebudou záměrem ovlivněny a stanovené podmínka a způsob chovu zabezpečí eliminaci jakýchkoliv vlivů na obyvatelstvo.

Podmínka zpracovatele hodnocení vlivu na veřejné zdraví záměru je uvedena v návrhu Stanoviska. Uvedeny jsou nejen požadavky na přídatek zmírňující produkci čpavku do krmiva, ale i podmínky pro nakládání s kejdou.

K otázce dopravy je významná skutečnost, že většina pozemků pro uplatnění kejdy jako organické hnojivo leží směrem k obci Lančov. Z toho důvodu přes vesnici směrem na Starý Petřín bude provoz minimální. Rovněž uplatnění vozů Annaburger zaručuje menší četnost dopravy, týkající se vývozu organického hnojiva, než původní (stávající) vývoz hnoje. Tuto skutečnost posuzuje ve vztahu k zátěži obyvatelstva hlukem Hluková studie Ing. Dita Janečková. V závěrečném zhodnocení uvádí, že podle vyhodnocených výsledků hodnot ekvivalentních hladin akustického tlaku v souboru výpočtových bodů, které jsou zadány v chráněném venkovní prostoru staveb lze z hlediska hlukových vlivů navrženého výkrmu prasat reálně předpokládat dodržení hygienických limitů hluku stanovených v Nařízení vlády č. 272/2011 Sb., o ochraně zdraví před nepříznivými účinky hluku a vibrací, pro denní i noční dobu.

Přes uvedený závěr je v návrhu Stanoviska uvedena podmínka z hlediska plánu rozvozu kejdy (zpracován bude každoročně plán rozvozu kejdy včetně vymezení dopravní trasy).

Obec Starý Petřín dopisem Krajského úřadu Jihomoravského kraje, zn.: JMK 71174/2014 z 17. 6. 2014 obdržela oznámení se žádostí o zveřejnění o možnosti nahlédnutí do dokumentace po dobu potřebnou ke zveřejnění zpracovaného oznámení a vyjádření k posuzovanému záměru.

V průběhu zákonných lhůt nebyla doručena žádná námitka ze strany občanů. Vyjádření dotčených orgánů státní správy a vyjádření dotčené obce byly uvedeny v předchozí části posudku.

Občanská iniciativa nevznikla.

Z výše uvedeného vyplývá, že dotčené orgány se k dokumentaci vyjádřily kladně bez zásadních připomínek vznesených k předmětné problematice. Obec vyjádřila obavy, že bude narušena pohoda a klid obyvatel v obytné zóně a vydala zamítavé stanovisko.

Je třeba zdůraznit zvýšenou technologickou kázeň provozovatele, a to jak při provozu zařízení, tak i při zabezpečení navržených opatření technického a provozního charakteru.

Na základě rozboru situace a navržených podmínek pro jednotlivé fáze přípravy a provozu zemědělského chovu za předpokladu technologické kázně dodavatele stavebních prací a provozovatele chovu uvedený záměr neovlivní zvýšenou mírou negativně životní prostředí obce, především nejbližší zástavby ani vodohospodářské případně jiné charakteristiky předmětné lokality.



## VI. CELKOVÉ POSOUZENÍ AKCEPTOVATELNOSTI ZÁMĚRU Z HLEDISKA VLIVŮ NA ŽIVOTNÍ PROSTŘEDÍ

**Na základě studia všech předložených a dostupných podkladů, t.j.:**

- (a) Oznámení (dokumentace) „Výkrm prasat farma Jazovice“ podle zákona č.100/2001 Sb., o posuzování vlivů na životní prostředí a o změně některých souvisejících zákonů, zpracované v rozsahu podle přílohy č. 4
- (b) vyjádření dotčených orgánů
- (c) vlastní pochůzky v lokalitě
- (d) konzultace se zástupcem investora

**mohu konstatovat, že možné vlivy záměru realizace stavby byly sledovány ve všech souvislostech a možnostech vzájemného působení.**

Zpracovaná dokumentace nevyžaduje významné připomínky, hodnotí veškeré vlivy, které by mohl předmětný záměr v době realizace nebo v době provozu chovu zvířat znamenat z hlediska možnosti ovlivnění životního prostředí. Stanoveny jsou podmínky pro bezproblémový průběh realizace předmětného záměru z hlediska životního prostředí.

Z komplexního pohledu je možné konstatovat, že analýza jednotlivých vlivů byla provedena s vymezením a odstraněním možného negativního ovlivnění prostředí posuzovaným záměrem. Významným faktorem byly závěry zpracovaných odborných studií - Rozptylová studie podle zákona 201/2013 Sb., o ochraně ovzduší v platném znění (Mgr. Jakub Bucek, autorizace č. 4365/820/09KS) v O4/2014, Hluková studie (Ing. Dita Janečková) v 04/2012 a Hodnocení vlivů na veřejné zdraví (Prof. MUDr. Jaroslav Kotulán, Csc., který je držitelem osvědčení odborné způsobilosti pro posuzování vlivů na veřejné zdraví č. 1//Z/2004) v 06/2014.

Zároveň jsou stanoveny podmínky pro kejdové hospodářství a uplatnění kejdy jako organického hnojiva.

Vlivy posuzovaného záměru na životní prostředí, prezentované v dokumentaci, lze akceptovat. Konkrétní vlivy na jednotlivé složky životního prostředí hodnotím na základě poskytnutých údajů a závěrů jednotlivých částí dokumentace z pohledu velikosti a významnosti jako malé a málo významné.

Posouzení je zpracováno pro rekonstrukci dvou objektů v rámci stávající zemědělské farmy Jazovice. Zamýšlenou výstavbou vznikne moderní zařízení pro výkrm prasat.

Stávající objekty živočišné výroby ve středisku již nejsou v optimálním technickém stavu a proto je nutná jejich rekonstrukce. Celé středisko má vybudovanou potřebnou infrastrukturu (vodní zdroj, trafostanice, soc. zařízení, komunikace). Mimo vlastní rekonstrukci objektů a technologického vybavení bude řešena i dostatečná skladovací kapacita na vyprodukovanou kejdu.

Výstavba představuje běžné stavební nároky, dále relativně jednoduché a z hlediska provozuschopnosti spolehlivé řešení navrhované technologie a pracovních operací. Zachován bude zemědělský charakter živočišné výroby.

V současné době se využívá jen 1 stáj, kde je ustájeno 700 ks prasat na výkrm, na hluboké podestýlce. Navržená kapacita stájí pro výkrm prasat je 2 571 ks s max. hmotností 110 kg. 308,520 DJ (dobytčích jednotek). Ustájení bude bezstelivové, na celoroštových podlahách, ve skupinových koticích.

Posouzení záměru, provedené podle zákona č. 100/2001 Sb., ve znění platné legislativy, o posuzování vlivů na životní prostředí, přílohy č. 4 v rozsahu dokumentace uvádí, že nebude

realizován záměr, který by znamenal významné negativní ovlivnění životního prostředí v zájmovém území a jeho okolí nebo ovlivnění zdraví obyvatelstva.

## VII. NÁVRH STANOVISKA

KRAJSKÝ ÚŘAD JIHOMORAVSKÉHO KRAJE

Odbor životního prostředí

V Brně dne:

Č.j.:

### STANOVISKO

**o hodnocení vlivů podle § 10 zákona č. 100/2001 Sb.,  
o posuzování vlivů na životní prostředí**

#### I. Identifikační údaje

- |  |   |
|--|---|
| <b>1. Název záměru</b>                           | Výkrm prasat farma Jazovice   |
| <b>2. Kapacita (rozsah) záměru</b>               | Kapacita stájí pro výkrm prasat 2571 ks<br>s max. hmotností 110 kg<br>308,520 DJ (dobyččích jednotek)     |
| <b>3. Umístění záměru</b>                        | Kraj Jihomoravský<br>Obec Starý Petřín<br>Katastrální území Jazovice, p. č. 1380/1, st. 227, st. 62       |
| <b>4. Identifikace investora a provozovatele</b> |   |
| <b>Obchodní firma</b>                            | Zemědělské družstvo PETŘÍN  |
| Adresa sídla                                     | Starý Petřín č. p. 53, 671 06 Šafov   |
| Právní forma                                     | družstvo  |
| Zastoupený                                       | Adolf Vrba, předseda družstva   |
| Tel.   | 515297854, 739593430  |
| e-mail   | <a href="mailto:druzstvo.petrin@seznam.cz">druzstvo.petrin@seznam.cz</a>                                  |
| Adresa provozovny                                | Ing. Josef Kolář, místopředseda družstva<br>Farma Jazovice, k. ú. Jazovice,<br>Starý Petřín, 671 06 Šafov |
| CZ NUTS, ZÚJ, ÚTJ                                | CZ0647, 594 806, 755109   |
| <b>5. IČ oznamovatele</b>                        | 48530441  |
| <b>DIČ oznamovatele</b>                          | CZ48530441  |
| <b>6. Sídlo oznamovatele</b>                     | Starý Petřín č. p. 53, 671 06 Šafov   |

#### II. Průběh posuzování

##### 1. Dokumentace

Zpracovatelem dokumentace o hodnocení vlivů na životní prostředí byl Ing. Jaromír Pokoj, držitel autorizace k posuzování vlivů na životní prostředí číslo MŽP č.j. 3041/460/OVP/93 z 30.3. 1993, prodloužení autorizace, č. j. 46753/ENV/11 z 29. 6. 2011).. Dokumentace byla vypracována v dubnu 2014.

## 2. Posudek

Posudek zpracovala Ing. Jarmila Paciorková, držitel osvědčení o odborné způsobilosti ke zpracování dokumentací a posudků podle zákona č. 100/2001 Sb., č.j. číslo osvědčení 15251/3988/OEP/92 z 19.1.1993, prodloužení autorizace č.j. 26701/ENV/11 z 21.4.2011. Posudek byl příslušnému orgánu státní správy předložen .....2014.

## 3. Veřejné projednání

Místo veřejného projednání: bude doplněno

Datum veřejného projednání: bude doplněno

## 4. Celkové hodnocení procesu posuzování včetně účasti veřejnosti

Zpracovatel posudku byl stanoven dne: 13.8.2014

Vyhotovený posudek byl předložen dne: .....2014

Závěry zpracovatele posudku:

Zpracovatel posudku považuje dokumentaci o hodnocení vlivů stavby na životní prostředí, za akceptovatelnou. Zpracovatel posudku po vyhodnocení dokumentace a vyjádření dotčených orgánů státní správy a veřejnosti doporučuje příslušnému orgánu vydat souhlasné stanovisko pro realizaci záměru ve variantě navržené oznamovatelem za respektování podmínek dle bodu III. 6. tohoto stanoviska.

## 5. Seznam subjektů, jejichž vyjádření jsou ve stanovisku zčásti nebo zcela zahrnuta

Krajský úřad Jihomoravského kraje, Odbor životního prostředí  
Městský úřad Znojmo, Odbor životního prostředí  
Krajská hygienická stanice Jihomoravského kraje se sídlem v Brně  
Česká inspekce životního prostředí, oblastní inspektorát Brno  
Jihomoravský kraj  
Obec Starý Petřín

## III. Hodnocení záměru

### 1. Souhrnná charakteristika předpokládaných vlivů záměru na životní prostředí z hlediska jejich velikosti a významnosti

Záměrem investora je adaptovat dvě chátrající budovy kdysi využívané pro chov prasat a přebudovat je na moderní výkrmny, které budou splňovat všechny normy na ochranu životního prostředí a welfare zvířat. V současné době se v areálu využívá jen 1 stáj, kde je ustájeno 700 ks prasat na výkrm, na hluboké podestýlce. Kapacita stájí pro výkrm prasat je 2 571 ks s max. hmotností 110 kg.

Středisko je oplocené se samostatnou přístupovou komunikací, jsou zde stávající inženýrské sítě. Stávající kapacita chovu prasat, pro kterou byly objekty již v minulosti využívány, bude zachována, ale bude instalována moderní technologie.

Nově zde bude postavena železobetonová jímka na kejdu s užitným objemem 3 000 m<sup>3</sup>, u ní bude zřízena přečerpávací jímka a stáček místo. U vjezdu do areálu pak bude postaven zděný kafilerní box na uhynulá zvířata.

Záměr je řešen komplexně s technologií provozu řešenou na základě nejnovějších poznatků z oblasti chovu prasat, využití moderních technických prvků a etologie. Moderní technologie ustájení a krmení umožňují vytvořit dobré podmínky pro zvířata a zabezpečit vysokou úroveň obsluhy. Hlavními znaky navrhovaného řešení je technická jednoduchost a kvalitní a spolehlivá technologie.

Základním problémem realizace posuzovaného záměru jsou emise amoniaku, pachové emise a produkce kejdy, která bude uplatněna jako organické hnojivo.

Byla zpracována Rozptylová studie podle zákona 201/2013 Sb., o ochraně ovzduší v platném znění (Mgr. Jakub Bucek, autorizace č. 4365/820/09KS) v O4/2014, Hluková studie (Ing. Dita Janečková) v O4/2012 a Hodnocení vlivů na veřejné zdraví (Prof. MUDr. Jaroslav Kotulán, Csc., který je držitelem osvědčení odborné způsobilosti pro posuzování vlivů na veřejné zdraví č. 1//Z/2004). v O6/2014.

Emise z chovu zvířat jsou v dokumentaci řešeny. Zpracovaná rozptylová studie řeší problematiku amoniaku a na základě výpočtu a graficky dokumentuje, že imisní koncentrace nebude v území negativním jevem.

#### *Odvod odpadních vod*

Splašková voda ze sociálního zařízení se vyskytuje u objektu č.1. Bude svedena do stávající jímky na vyvážení. Odpadní vody jsou řešeny v dostatečném rozsahu. Technologické odpadní vody z provozu stájí (oplachové vody) budou svedeny do podroštových betonových van, které budou vyprazdňovány kanalizací do kejdivé jímky. Jímka bude mít vybudován kontrolní systém.

Dešťové vody ze střech všech objektů a komunikací jsou a nadále budou svedeny přes okapy stávajícími pozinkovanými střešními žlaby a svody na přilehlý terén.

#### *Nakládání s odpady*

Nakládání s odpady bude řešeno v souladu se stávající legislativou. Původce je povinen plnit povinnosti dle zákona č. 185/2001 Sb., o odpadech a o změně některých dalších zákonů a dle vyhlášky č. 383/2001., o podrobnostech nakládání s odpady a dalších prováděcích vyhlášek.

#### *Produkce organických hnojiv*

Produkovaná kejda bude významným organickým hnojením. Je představována především kejdou z roštových stájí, která je tvořena vlastními výkaly prasat.

Kejda bude skladována v podroštových prostorech, přečerpávací jímce a nádrži na kejdu. Obě haly budou provozovány jako bezstelivové s tzv. vakuovým systémem odtoku kejdy z podroštových prostor. Kejdivé kanály budou dle uspořádání jednotlivých stájí podélně rozděleny na samostatné úseky. Každý úsek bude opatřen vlastní výpustí se zátkovým uzávěrem. Výpust' dále přechází v plastové potrubí, které je svedeno do společné jímky na kejdu. Jímka bude železobetonová jímka, postavená přímo na místě pomocí variabilního kovového bednění o celkovém objemu 3 000 m<sup>3</sup>.

Kejda produkovaná ve středisku je aplikována na vlastní nebo smluvně zajištěné pozemky.

Tato doba skladování vyhovuje požadavkům daným zákonem 156/98 Sb., resp. vyhláškou MZe č. 377/2013 Sb., kde je v § 6, odst.2 uvedena kapacita doby skladování minimálně čtyřměsíční předpokládané produkci kejdy nebo jejího tekutého podílu, a to v závislosti na klimatických a povětrnostních podmínkách regionu. Jímka, podlahy stáje, podroštové prostory, výdejní plocha a všechny prvky splaškové kanalizace musí být řešeny jako vodotěsné. Technické řešení těchto prostor musí vyhovovat požadavkům české legislativy, zejména požadavkům zákona č. 254/2001 Sb. o vodách a o změně některých zákonů (vodní zákon) a vyhlášce č.268/2009 Sb., o technických požadavcích na stavby.

Investor bude mít k dispozici zápisy o zkouškách vodotěsnosti jímek a celé splaškové kanalizace, provedené podle ČSN 750905 autorizovanou firmou. Jímky nesmí podle výsledku třech předepsaných zkoušek vykazovat žádný únik vody.

Produkovaná kejda bude využita jako organické hnojivo v rámci osevního postupu na zemědělských pozemcích.

K úniku škodlivin do prostředí může dojít pouze v důsledku havárie. Stav havárie sice není možné vyloučit jako v běžném provozu jakéhokoliv jiného zařízení, ale na základě technických a provozních opatření se nepředpokládá. Při havárii bude v lokalitě nakládáno v souladu s havarijním plánem (bude zpracován a schválen Plán havarijních opatření pro případ úniku ropných látek v případě havárie v technologii a dopravním provozu (Plán opatření pro případ havárie zpracovaný v návaznosti na § 39, odstavec 2, písmeno a), zákona č.254/2001 Sb., o vodách a o změně některých zákonů (vodní zákon), v platném znění dle vyhlášky MŽP č. 450/2005 Sb., o náležitostech nakládání se závadnými látkami).

Vlivy posuzovaného záměru na životní prostředí prezentované v dokumentaci lze akceptovat. Konkrétní vlivy na jednotlivé složky životního prostředí hodnotím z pohledu velikosti a významnosti jako malé a málo významné.

## **2. Hodnocení technického řešení záměru s ohledem na dosažený stupeň poznání pokud jde o znečišťování životního prostředí**

Návrh technického řešení záměru investora odpovídá dosaženému stupni poznání s eliminací možnosti znečišťování nebo poškození životního prostředí za předpokladu technologické kázně investora a chovatele a dodržení podmínek daných procesem posuzování vlivů na životní prostředí vyjádřených ve stanovisku příslušného orgánu.

## **3. Návrh opatření k prevenci, vyloučení, snížení, popřípadě kompenzaci nepříznivých vlivů záměru na životní prostředí včetně povinností a podmínek pro sledování a rozbor vlivů na životní prostředí**

Lze konstatovat, že použité metody hodnocení a úplnost vstupních informací předkládané dokumentace jsou na základě reálné dostupnosti podkladů zpracovány s dobrou vypovídací schopností a jsou dostačující pro pokračování procesu posuzování vlivů na životní prostředí dle zákona č.100/2001 Sb.

Technické řešení ošetřené navrženými doporučeními vyplývajícími z procesu posuzování vlivů na životní prostředí respektuje požadavky na omezení respektive vyloučení řady negativních vlivů na životní prostředí.

Dokumentace vymezuje přehled opatření, které by měly zaručit realizaci záměru bez výraznějšího ovlivnění jednotlivých složek životního prostředí.

## **4. Pořadí variant (pokud byly předloženy) z hlediska vlivů na životní prostředí**

V rámci předložené dokumentace je hodnocena varianta spočívající v posuzovaném záměru. Na základě posouzení celé situace a zjištěných závěrů je možné konstatovat, že zvolená posuzovaná varianta byla v řešeném prostoru nejvhodnější a ekologicky přijatelná.

## **5. Vypořádání vyjádření k dokumentaci (oznámení) a k posudku**

### **A) Vypořádání vyjádření k dokumentaci:**

V rámci předkládaného záměru obdržel příslušný orgán státní správy celkem pět vyjádření. Jednalo se o vyjádření dotčených orgánů státní správy. Příslušný orgán státní správy neobdržel žádné vyjádření občanů, občanských sdružení nebo iniciativ.

Veškerá vypořádání připomínek vzešlých z obdržených vyjádření jsou komentována v části V. předkládaného posudku a požadavky vyplývající z těchto vyjádření byla zpracovatelem posudku odpovídajícím způsobem komentována, respektive ve formě podmínek navržena do stanoviska příslušného orgánu státní správy.

### **B) Vypořádání vyjádření k posudku: .....**

## **6. Stanovisko příslušného úřadu z hlediska přijatelnosti vlivů záměru na životní prostředí s uvedením podmínek pro realizaci záměru, popřípadě zdůvodnění nepřijatelnosti záměru**

Krajský úřad Jihomoravského kraje jako příslušný orgán podle § 22 zákona č. 100/2001 Sb., o posuzování vlivu na životní prostředí a o změně některých souvisejících zákonů na základě dokumentace o hodnocení vlivů na životní prostředí, vyjádření dotčených orgánů státní správy a veřejnosti, zpracovaného posudku a výsledků veřejného projednání vydává podle §10 odst. 3 téhož zákona.

### **S O U H L A S N É   S T A N O V I S K O**

k záměru stavby

#### **Výkrm prasat farma Jazovice**

ve variantě předložené oznamovatelem

za podmínky realizace opatření navržených ve stanovisku o hodnocení vlivu záměru na životní prostředí, s tím, že níže uvedené podmínky tohoto stanoviska budou respektovány v následujících stupních projektové dokumentace stavby a budou zahrnuty jako podmínky návazných správních řízení.

#### **Podmínky pro fázi přípravy**

1. V rámci přípravy dalších stupňů projektové dokumentace budou respektovány rozhodující parametry záměru, které byly brány jako výchozí údaje pro modelaci možných vlivů záměru (zejm. hlukové a rozptylové studie).
2. K umístění stavby vyjmenovaného zdroje znečišťování ovzduší je provozovatel povinen požádat o závazné stanovisko krajského úřadu podle ust. § 11 odst. 2 písm. b) zákona č. 201/2012 Sb.
3. Zpracován bude Provozní řád jako součást povolení provozu podle § 11 odst. 2 písm. d) zák. č. 201/2012 Sb. o ochraně ovzduší, dle přílohy č. 12 k vyhlášce č. 415/2012 Sb.  
V provozním řádu bude uplatněna snižující technologie (přípravek do krmiva pro prasata, plošný rozstřík a zapravení pluhem nebo diskem do 24 hodin, ponechání kejdy do vytvoření přírodní krusty na povrchu jímky).
4. V rámci další etapy správního řízení bude zpracována a podána žádost o integrovaného povolení dle vyhl. č. 288/2013 Sb.
5. Zpracován bude nový návrh ochranného pásma chovu zvířat, který bude odpovídat emisní vydatnosti zdroje znečišťování ovzduší.
6. Technologie ustájení bude bezstelivová s podroštovými prostory, ze kterých bude kejda svedena do systému kejdového hospodářství, tj. do přečerpávací jímky a dále čerpána do skladovací nádrže.
7. V rámci přípravy dalších stupňů projektové dokumentace bude provedena jednoznačná specifikace odpadů vznikajících při realizaci stavby a při provozu podle zásad, daných zákonem č.185/2001 Sb., o odpadech, tato bude předložena včetně zásad odpadového hospodářství (oddělené shromažďování odpadů) nejdéle do kolaudace záměru orgánu státní správy odpadového hospodářství.
8. Zpracován bude Plán havarijních opatření pro případ úniku ropných látek v případě havárie v technologii a dopravním provozu (Plán opatření pro případ havárie zpracovaný v návaznosti na § 39, odstavec 2, písmeno a), zákona č.254/2001 Sb., o vodách a o změně

některých zákonů (vodní zákon), v platném znění dle vyhlášky MŽP č. 450/2005 Sb., o náležitostech nakládání se závadnými látkami). Havarijní plán bude schválen příslušnými orgány. Při manipulaci se závadnými látkami budou učiněna opatření, aby nevnikly do povrchových nebo podzemních vod a neohrozily jejich prostředí.

9. Odvádění dešťových vod ze střech a zpevněných ploch bude řešeno v souladu s požadavky na zasakování a zádrž před vypouštěním do recipientu, způsob řešení bude podrobně řešen v projektu a návrh řešení projednán příslušným vodoprávním úřadem.
10. Zařízení na uskladnění kejdy budou vybavena detekčním systémem úniku jímaných látek a monitorovacím zařízením stavu jejich naplněnosti.
11. Všechny skladovací prostory zajistí uskladnění kejdy, vyhovující požadavkům daným vyhláškou MZe č. 377/2013 Sb., kde je v § 6, odst. 2 uvedena kapacita doby skladování minimálně čtyřměsíční předpokládané produkci kejdy nebo jejího tekutého podílu, a to v závislosti na klimatických a povětrnostních podmínkách regionu.
12. Výdejní plocha bude odkanalizována do jímky a bude od okolního terénu oddělena a spádována tak, aby bylo zabráněno vnikání dešťových vod z okolního terénu na tuto plochu.
13. Aktualizován bude plán organického hnojení, který bude vycházet z následujících zásad:
  - zákaz aplikace statkových hnojiv na hlouběji promrzlou půdu, půdu zasněženou vrstvou sněhu více než 5 cm, půdu silně zvodnělou
  - zákaz aplikace kejdy do ochranného pásma 100 m obytné zástavby
  - statková hnojiva budou zapravena do půdy do 24 hodin po aplikaci
  - zákaz aplikace statkových hnojiv na svažitých pozemcích nad 8° bez okamžitého zapravení do půdy nebo v době kdy lze očekávat dešťové srážky
  - zákaz aplikace statkových hnojiv v těsném okolí (podle svažitosti pozemku) potoků nebo rybníků
  - zákaz aplikace statkových hnojiv na plochy ochranných pásem vodních zdrojů a v místech vymezených v provozním řádu nebo to plyne z obecně platného předpisu nebo správního rozhodnutí
  - zákaz aplikace statkových hnojiv na plochách významných z hlediska ochrany přírody, kde by to mohlo vést k narušení vegetace apod. a kde je toto zakázáno správním rozhodnutím
  - při vývozu na pozemky ve zranitelné oblasti bude postupováno v souladu s nařízením vlády č. 262/2012 Sb., o stanovení zranitelných oblastí a akčním programem

### **Podmínky pro fázi realizace**

14. Odpady vznikající při výstavbě budou tříděny a využity a ty, které nelze využít, odstraněny v zařízeních k tomu určených. Dodavatel stavby vytvoří v rámci zařízení staveniště podmínky pro třídění a shromažďování jednotlivých druhů odpadů v souladu se stávajícími předpisy v oblasti odpadového hospodářství, o vznikajících odpadech v průběhu stavby a způsobu jejich zneškodnění nebo využití bude vedena odpovídající evidence. Doklady o vedení průběžné evidence všech vzniklých odpadů a doklady o likvidaci odpadů budou předloženy při kolaudačním řízení.
15. Veškeré materiály a nátěry, se kterými mohou přijít do styku zvířata, obsluha stájí nebo případně krmivo, budou zdravotně nezávadné, nátěry ekologicky příznivé.
16. Stavební práce plánovat a realizovat tak, aby byly vyloučeny negativní zásahy do životního prostředí (kontaminace vod, podloží, prašnost) a případné rušení okolního

obyvatelstva tam, kde by k němu mohlo dojít (přepravní trasy) bylo v dosažitelné míře minimalizováno.

17. V prostoru výstavby nebude neprováděno mytí strojů a motorových vozidel a manipulace s látkami nebezpečnými vodám.
18. Při úniku úkapů ropných látek na terén realizovat zneškodnění zasažené zeminy podle zásad nakládání s nebezpečnými odpady.
19. V případě archeologického nálezu při výkopových nebo terénních pracích přerušit provádějí stavební organizace prováděnou činnost a nález ohlásí příslušnému pracovišti Archeologického ústavu AV ČR.
20. Podlahy, podroštové prostory, skladovací a přečerpávací nádrže a všechny prvky manipulace s kejdou budou připraveny a realizovány jako vodotěsné, všechny tyto prvky budou prověřeny zkouškou vodotěsnosti před uvedením do provozu
21. Provedena bude rekultivace všech ploch zasažených stavebními pracemi - prevence ruderalizace území a šíření alergenních plevelů.
22. Před uvedením stavby do provozu bude provedena údržba a doplnění stávající částečně funkční izolační zeleně o výsadbu vzrostlého pásu zeleně (listnatých a jehličnatých stromů a keřů) na hranici pozemku stavby zdroje, a to směrem od zdroje znečišťování ovzduší k nejbližší obytné zástavbě.

### **Podmínky pro fázi provozu**

23. Provoz zařízení bude probíhat v rámci příslušného povolení (integrované povolení).
24. Provoz zařízení se bude řídit příslušnými provozními předpisy a plány (havarijní plánování, havarijní plán pro případ znečištění vod, protipožární předpisy apod.).
25. Provozovatel bude pravidelně kontrolovat parametry zařízení tak, aby nedošlo k vychýlení z hodnot daných příslušnými povoleními resp. provozními předpisy. (např. zajistit řádnou kontrolu stavu a nepropustnosti všech nádrží a jímek s obsahem látek závadných pro vody v souladu s příslušnými ustanoveními vodního zákona).
26. Přísně dodržovat plnění veterinárních, hygienických a bezpečnostních předpisů a pokynů (návodů). Zajištěna budou všechna protinákazová opatření, řešeny dezinfekční, deratizační postupy podle příslušných předpisů a zajištěno pravidelné provádění deratizace a dezinfekce odbornou firmou.
27. Provozovatel bude dodržovat povinnosti provozovatelů vyjmenovaných zdrojů znečišťování ovzduší, které vyplývají ze zákona č.201/2012 Sb., bude se řídit schváleným Provozním řádem (součást povolení provozu podle § 11 odst. 2 písm. d) zák. č. 201/2012 Sb. o ochraně ovzduší).
28. Zajistit plnění snižující technologie pro zdroj znečišťování ovzduší z hlediska omezení emisí amoniaku (přípravek do krmiva pro prasata, plošný rozstřík a zapravení pluhem nebo diskem do 24 hodin, ponechání kejdy do vytvoření přírodní krusty na povrchu jímky).
29. Udržovat celý areál v čistotě a pořádku, nezastavěné plochy pravidelně ošetřovat a tím zamezit šíření plevelů. Udržovat veškeré komunikace a manipulační plochy čisté, zejména při manipulaci s kejdou.
30. Zajistit průběžnou likvidaci uhynulých kusů na smluvním základě s příslušnou asanační firmou, při důsledné ochraně před kontaminací dešťovými vodami.
31. Zabraňovat kontaminaci dešťových vod látkami škodlivými vodám, včasným vyvážením skladovacích nádrží, čistotou celého provozu, zabezpečením kadaverů a udržováním dopravních prostředků v dobrém technickém stavu. Udržovat komunikace v čistém stavu, zejména při manipulaci s kejdou.
32. Pravidelně bude prováděna zkouška nepropustnosti u jímky na kejdou v intervalech daných v rámci stavebního nebo integrovaného povolení.



33. Provozovatel je povinen vést provozní evidenci, bude evidován mj. zástav (naskladnění, vyskladnění), manipulace s kejdou (odvoz, zapravení) a dalších náležitostí, tak aby bylo dokladováno plnění snižujících technologií.
34. Použití organických hnojiv bude prováděno v souladu s zák. č. 156/1998 Sb. ve znění zák. č. 9/2009 Sb. o hnojivech.
35. Zabezpečit pravidelné vyvážení kejdy podle zpracovaného plánu hnojení a její řádnou aplikaci za optimálního počasí na pozemky určené tímto plánem s využitím vhodných aplikačních prostředků se zapravením kejdy do půdy.
36. V plánu hnojení budou vymezeny trasy vývozu kejdy. Pokud to dopravní obslužnost bude umožňovat, budou přepravní trasy pro vývoz kejdy vedeny mimo zastavěnou část obce, zpracován bude každoročně plán rozvozu kejdy včetně vymezení dopravní trasy

Toto stanovisko nenahrazuje vyjádření dotčených orgánů státní správy a příslušná povolení podle zvláštních předpisů.

Razítko příslušného orgánu

Zpracovatel posudku: Ing. Jarmila Paciorková  
U Statku 301/1, 736 01 Havířov  
Tel., fax.: 596818570, 602749482  
eproj@volny.cz

Autorizace ke zpracování posudku: č.j. 15251/3988/OEP/92 z  
19.1.1993, prodloužení autorizace č.j. č.j. 26701/ENV/11  
z 21.4.2011

Znalec jmenovaný rozhodnutím Krajského soudu v Ostravě ze  
dne 11.4.1995 pod č.j. 1762/95 pro základní obor zemědělská  
odvětví různá pro specializaci stanovení pásma hygienické  
ochrany a pro specializaci ekologie

V Havířově dne ..... 2014

.....

## **PŘÍLOHY**

### **VYJÁDŘENÍ OBDRŽENÁ K POSUZOVANÉMU ZÁMĚRU**

Krajský úřad Jihomoravského kraje, Odbor životního prostředí ze dne 20. 6. 2014

Městský úřad Znojmo, Odbor životního prostředí ze dne 25. 6. 2014, č.j. MUZN 43368//2014

Krajská hygienická stanice Jihomoravského kraje se sídlem v Brně ze dne 4. 7. 2014, č.j. KHSJM 26625//2014/ZN/HOK

Česká inspekce životního prostředí, oblastní inspektorát Brno ze dne 7. 7. 2014, č.j. ČIŽP/47/ŘI/1410301/14BLV

Vyjádření Jihomoravského kraje ze dne 8. 7. 2014, č.j. JMK 82582/2014

Obec Starý Petřín ze dne 8. 8. 2014, č.j. 0172/2014

**KRAJSKÝ ÚŘAD JIHOMORAVSKÉHO KRAJE****Odbor životního prostředí****Žerotínovo náměstí 3/5, 601 82 Brno**

Váš dopis zn.:

Ze dne: 17. 6. 2014

Interní sdělení bez č.j.

Vyřizuje: Ing. Ondříček/ kl. 2634

Počet listů: 5

Počet příloh/listů: 0/0

Datum: 20. června 2014

Odbor životního prostředí

odd. posuzování vlivů na životní prostředí

zde

**Vyjádření ke zveřejnění oznámení záměru provozovatele Zemědělské družstvo PETŘÍN, Starý Petřín, PSČ 671 06, IČ 48530441, k rekonstrukci dvou stávajících stájí pro chov prasat na farmě Jazovice, v k. ú. Jazovice, který bude posuzován ve smyslu zákona č. 100/2001 Sb., o posuzování vlivů na životní prostředí, ve znění pozdějších předpisů**

Krajský úřad Jihomoravského kraje, odbor životního prostředí, oddělení technické ochrany životního prostředí sděluje na základě zveřejnění dokumentace níže popsaného záměru, který podléhá posuzování dle ust. § 8 zákona č. 100/2001 Sb., o posuzování vlivů na životní prostředí, ve znění pozdějších předpisů, (dále jen „zákon“), toto své písemné vyjádření. Oznamovatelem záměru je společnost Zemědělské družstvo PETŘÍN, Starý Petřín, PSČ 671 06, IČ 48530441. Zpracovatelem dokumentace je společnost AQUA PROJEKT CZ s.r.o., Práche 140, PSČ 671 61, IČ 16325915.

Stručná charakteristika záměru:

Cílem provozovatele je provést adaptaci a rekonstrukci dvou stávajících hospodářských objektů pro chov prasat ve výkrmu, při současné změně systému ustájení ze stelivového ustájení na hluboké podestýlce na bezstelivový systém ustájení. Projektovaná maximální kapacita stájí po provedené rekonstrukci bude činit 2.571 kusů prasat ve výkrmu o maximální hmotnosti 110 kg. Nově bude postavena železobetonová jímka na uskladnění kejdy o maximálním užitečném objemu 3.000 m<sup>3</sup>, dále i přečerpávací jímka a stáčecí místo, a u vjezdu do areálu zděný kafilerní box na uhynulá zvířata.

Realizace záměru je navržena v obci Starý Petřín, východně od okraje obytné zástavby části Jazovice. V zájmovém území se v současné době nachází roztroušená zástavba vesnického typu s přílehlými zahradami. Zástavba je soustředěna kolem hlavní komunikace procházející obcí, (silnice Starý Petřín - Lačnov), a kolem dalších místních komunikací. Areál zemědělské farmy je na výše uvedené komunikaci připojen bezprašnou účelovou komunikací v délce cca 150 m, a to odbočkou v severní části obce. Objekty posuzovaného záměru se nacházejí v samostatném areálu zemědělské farmy Jazovice. Od přivráceného okraje nejbližší obytné zástavby jsou vzdáleny asi 250 m. V okolí areálu jsou zemědělsky využívané pozemky, na východní straně je volná manipulační plocha.

Výkrm prasat bude rozdělen do dvou vedle sebe stojících výkrmových hal. Zvířata budou ustájena na kejdivých vanách krytých celoroštovou podlahou z betonových roštů. Haly budou napojeny na přečerpávací a hlavní skladovací jímku. Kapacita hlavní skladovací jímky odpovídá skladování vyprodukované kejdy minimálně na 6 měsíců provozu. Vývoz skladované kejdy se předpokládá dvakrát ročně, (na jaře a na podzim), na pozemky družstva. Celková obhospodařovaná plocha pozemků činí cca 1.500 ha orné půdy. Kejda bude po aplikaci zapravena do půdy do 24 hodin pluhem nebo diskem.

Ventilace bude nucená, podtlaková. Každá výkrmová sekce bude osazena dostatečným počtem ventilátorů s plynulou regulací otáček, kterou bude zabezpečovat počítač v návaznosti na vnitřní a venkovní teplotu. Systém ventilace bude doplněn alarmovým zařízením pro případ poruchy. Čerstvý vzduch bude veden do jednotlivých sekcí z hlavní chodby podroštovým větracím kanálem. Tento systém přívodu vzduchu určeného k větrání hal zajistí v létě zchlazení tohoto vzduchu a v zimě zajistí jeho předehřátí. Odtah vzduchu z hal bude veden podtlakovým systémem do komínů, které budou vyvedeny nad střechu objektů.

Členění staveb posuzovaného záměru je následující:

Objekt SO 01 – odchovna prasat na pozemku p. č. 227 st. – max. projektovaná kapacita 1.368 ks prasat ve výkrmu

Objekt SO 02 – odchovna prasat na pozemku p. č. 62 st – max. projektovaná kapacita 1203 ks prasat ve výkrmu

Objekt SO 03 – jímka na kejdu o užitečném objemu 3.000 m<sup>3</sup> na pozemku p. č. 1380/1

Objekt SO 04 – kafilerní box na pozemku p. č. 1380/1

Při posuzování záměru byly hodnoceny dvě varianty:

var. č. 1 – bez použití snižujících technologií emisí amoniaku

var. č. 2 – s využitím snižujících technologií emisí amoniaku, (technologie krmení a napájení s biotechnologickými přípravky snižujícími emise amoniaku minimálně o 30 %, ponechání kejdy do vytvoření přírodní krusty na povrchu jímky a plošný rozstřík kejdy na ornou půdu s následným zapravením pluhem nebo diskem do 24 hodin od aplikace)

Využitím výše uvedených snižujících technologií dojde ke snížení emisí amoniaku ze zdroje znečišťování ovzduší z 20,75 t/rok na 11,7 t/rok, tak jak je přehledně uvedeno v následující tabulce:

		Emise do ovzduší v kg/rok				
		ks	stáj	kejda	zapravení do půdy	celkem
bez snižujících technologií	stáj I	1250	4000	2500	3875	10375
	stáj II	1250	4000	2500	3875	10375
	celkem	2500	8000	5000	7750	20750

s využitím snižujících technologií	stáj I	1250	2800	1500	1550	5850
	stáj II	1250	2800	1500	1550	5850
	celkem	2500	5600	3000	3100	11700

Z hlediska ochrany ovzduší jsou nejvýznamnější výpočty imisí ve dvou referenčních bodech na přivráceném okraji nejbližší obytné zástavby části Jazovice. Výsledky charakterizují nejvyšší možné zátěže pro obyvatelstvo v okolí zdroje znečišťování ovzduší. Poloha obou bodů je uvedena a kartograficky vyznačena v rozptylové studii. Výpočty jsou uvedeny pro oba body ve dvou výškách 1,5 a 3,0 metry nad terénem. Přehled výsledků je uveden v tabulce č. 1.

Tabulka č. 1: Imisní koncentrace amoniaku v nejbližším obytném území

Ref.bod	X [m]	Y [m]	Z [m]	výška [m]	NH <sub>3</sub>	NH <sub>3</sub>	NH <sub>3</sub>	NH <sub>3</sub>	NH <sub>3</sub>	NH <sub>3</sub>
					max.hod [µg/m <sup>3</sup> ]	prum.rok [µg/m <sup>3</sup> ]	Četnosti nad 27,3 [hod/rok]	max.hod [µg/m <sup>3</sup> ]	prum.rok [µg/m <sup>3</sup> ]	Četnosti nad 27,3 [hod/rok]
					Varianta 1			Varianta 2		
1618	-664584	-1186430	434	1,5	71,80	0,616	6,9	47,50	0,408	3,3
1759	-664434	-1186330	439	1,5	105,03	1,032	9,2	69,47	0,683	5,2
1618	-664584	-1186430	434	3	71,86	0,616	6,9	47,54	0,408	3,3
1759	-664434	-1186330	439	3	106,05	1,030	9,2	70,15	0,681	5,2

Výpočtové body byly stanoveny tak, aby bylo možno prokázat, že budou dodržovány imisní koncentrace i ve vyšších patrech než jen v dýchací zóně člověka. Koncentrace ve výše uvedené tabulce jsou spočítány pro výšku 1,5 a 3,0 metry nad terénem.

### Hodnocení rizika

Uplatněním bezpečnostního faktoru a faktoru nejistoty byla odvozena inhalační referenční koncentrace (RfC) 0,1 mg.m<sup>-3</sup>, (tj. 100 g. µg/m<sup>3</sup>).

Pokud jde o dlouhodobé zátěže, (roční průměry imisí amoniaku), ukazuje srovnání s výše uvedeným RfC (100 g. µg/m<sup>3</sup>), že místní imise jsou u varianty č. 1 nižší o 2 – 3 řády a u varianty č. 2 o 3 řády. Toxické působení amoniaku zde tedy nepřichází v úvahu.

Krátkodobá, (hodinová), maxima by měla význam zejména ve vztahu k obtěžování zápachem. Jejich hodnoty jsou však hluboko pod úrovní čichového prahu, (18 až 38 µg/m<sup>3</sup>). Pokud jsou tedy odhady budoucích imisí správné, neměl by být v území s obytnou zástavbou části Jazovice zápach vůbec vnímán.

V relativně nízkých koncentracích, které se v posuzovaném chovu a jeho okolí mohou běžně vyskytovat, by amoniak mohl působit pouze dráždění očí a dýchacích cest, respektive obtěžovat nepříjemným zápachem. Čichový práh je dle ATSDR, (2004), různými autory uváděn různě, a to od 25 ppm, (18 µg/m<sup>3</sup>), do 53 ppm, (38 µg/m<sup>3</sup>). Cítíme jej tedy dříve, než by mohlo dojít k případnému poškození zdraví. Faktor přepočtu na ppm je následující: 1 ppm = 0,70 mg. m<sup>-3</sup>, 1 mg.m<sup>-3</sup> = 1,43 ppm.

### Příspěvky posuzovaného zdroje znečišťování ovzduší – varianta č. 1

Nejvyšší vypočtené maximální hodinové koncentrace znečišťující látky NH<sub>3</sub> z provozu výkrmny prasat ve variantě č. 1 budou na úrovni do 271,22 µg/m<sup>3</sup>. Příspěvek k nejvyšším průměrným ročním koncentracím téže škodliviny pak bude na úrovni do 8,839 µg/m<sup>3</sup>. Četnosti překročení čichového prahu jsou v této variantě na úrovni do 15,6 hodin za rok. Což znamená, že po dobu cca 16 hodin za rok bude zdroj v některých místech cítit.

koncentrace	imisní limit [µg/m <sup>3</sup> ]	příspěvky [µg/m <sup>3</sup> ]
prům. rok	nestanoven	8,839
max. hod	Čichový práh 27,3	271,22
Četnosti [hod/rok] nad 27,3		15,6

### Příspěvky posuzovaného zdroje znečišťování ovzduší – varianta č. 2

Nejvyšší vypočtené maximální hodinové koncentrace znečišťující látky NH<sub>3</sub> z provozu výkrmny prasat ve variantě č. 2 budou na úrovni do 179,42 µg/m<sup>3</sup>. Příspěvek k nejvyšším průměrným ročním koncentracím téže škodliviny pak bude na úrovni do 5,85 µg/m<sup>3</sup>. Četnosti překročení čichového prahu jsou v této variantě na úrovni do 5,7 hodin za rok. Což znamená, že po dobu cca 5,7 hodin za rok bude zdroj v některých místech cítit.

koncentrace	imisní limit [µg/m <sup>3</sup> ]	příspěvky [µg/m <sup>3</sup> ]
prům. rok	nestanoven	5,85
max. hod	Čichový práh 27,3	179,42
Četnosti [hod/rok] nad 27,3		5,7

### K výše uvedeným výsledkům krajský úřad jako příslušný orgán ochrany ovzduší konstatuje:

- navržené snižující technologie emisí amoniaku uvedené pro realizaci záměru odpovídají platné legislativě na úseku ochrany ovzduší, odpovídají současné zemědělské praxi a účinně minimalizují nárůst emisí amoniaku z předmětného zdroje znečišťování ovzduší;
- zkušenosti z provozu obdobných chovů však nabádají k předběžné opatrnosti, protože provedené výpočty nemusí vždy zcela přesně vystihovat skutečnou situaci dané lokality po realizaci záměru; z tohoto důvodu krajský úřad požaduje před uvedením realizované stavby do provozu k eliminaci případné pachové zátěže, (zejména za nepříznivých meteorologických podmínek), provést údržbu a doplnění stávající částečně funkční izolační zeleně o výsadbu vzrostlého pásu zeleně, (listnatých a jehličnatých stromů a keřů), na hranici pozemku stavby zdroje, a to směrem od zdroje znečišťování ovzduší k nejbližší obytné zástavbě;
- krajský úřad současně požaduje, pokud to dopravní obslužnost bude umožňovat vést přepravní trasy kejdy mimo zastavěnou část obce;

- návrh nového pásma hygienické ochrany (PHO) by měl vycházet z výsledků rozptylové studie a respektovat čichový práh  $27 \mu\text{g}/\text{m}^3$ ; jako nejvhodnější se jeví zachování stávajícího PHO, které lépe odpovídá emisní vydatnosti zdroje znečišťování a max. 24 h koncentracím amoniaku dle údajů uvedených v oznámení záměru na str. 13.

Pro úplnost upozorňujeme na zákonnou povinnost, že k umístění stavby vyjmenovaného zdroje znečišťování ovzduší **je provozovatel povinen získat závazné stanovisko krajského úřadu**, podle ust. § 11 odst. 2 písm. b) zákona č. 201/2012 Sb., o ochraně ovzduší. **Bez uvedeného povolení nelze vydat příslušné územní rozhodnutí ve smyslu stavebního zákona**, týkající se stacionárních zdrojů znečišťování ovzduší. Žádost musí mít náležitosti uvedené v příloze č. 7 k zákonu č. 201/2012 Sb. s tím, že může být využit platný vzor krajského úřadu zveřejněný na webu - <http://www.kr-jihomoravsky.cz/Default.aspx?PubID=56542&TypeID=2>

Ing. Jiří Hájek  
pověřen vedením odboru životního prostředí





KUJMP01GOQUN



MUZNX019ASDW

## MĚSTSKÝ ÚŘAD ZNOJMO

### Odbor životního prostředí

nám. Armády 1213/8, P.O.BOX 36, 669 01 Znojmo 1

Číslo jednací: MUZN 43368/2014

Krajský úřad Jihomoravského kraje  
odbor životního prostředí  
Žerotínovo nám. 3/5  
601 82 Brno

Ve Znojmě dne 25. 6. 2014

Krajský úřad Jihomoravského kraje	
PODATELNA	-4-
Č.j.: JMK 76329/2014	
DOŠLO	30.06.2014
Počet listů:	
Počet příloh / listů:	
Podpis:	

Věc: Vyjádření ke stavbě "Výkrm prasat farma Jazovice"

### Vyjádření vodoprávního úřadu:

Předložená dokumentace (oznámení záměru) řeší návrh rekonstrukce dvou stájí, nacházejících se v okrajové části obce Jazovice, ve stávajícím oploceném středisku s přístupovou komunikací a stávajícími inženýrskými sítěmi. Dosavadní kapacita chovu prasat, pro který byly řešené objekty již v minulosti využívány, bude zachována, bude však instalována nová moderní bezstelivová technologie. Z uvedeného důvodu bude v rámci navržené rekonstrukce postavena nová železobetonová jímka na kejdu. U ní bude zřízena přečerpávací jímka a stáček místo. U vjezdu do areálu bude postaven zděný kafilerní box na uhynulá zvířata.

Ustájení je navrženo celoroškové s betonovými rošty. Směs tuhých a tekutých výkalů bude prošlapávána zvířaty do podroštových betonových van, které budou turnusově vyprazdňovány kanalizací do kejdové jímky.

Kejdová jímka bude provedena jako ŽB kruhový monolit o vnitřním průměru 28,30 m, výšce 5,00 m a celkovém objemu 3000 m<sup>3</sup>. Kolem nově vybudované jímky bude nainstalována nová fólie, do které bude napojena PVC trubka o průměru 70 mm zakončená v kontrolní šachtě.

Vedle nové nádrže na kejdu je navržena přečerpávací jímka a navazuje na ni zpevněná manipulační plocha, na které bude probíhat přečerpávání kejdy do cisterny. Zpevněná manipulační plocha bude izolovaná hydroizolací a v jejím středu bude provedena sběrná šachta na případné úniky při čerpání. Tato šachta je propojena s přečerpávací jímkou.

Kafilerní box je navržen jako zděný objekt s betonovým podlahovým roštem, pod kterým je záchytná jímka.

Podlahy ve stájích budou provedeny tak, že na stávající podkladní betonové mazanině bude provedena hydroizolace asfaltovým pásem BITAGIT, pak bude provedena ŽB deska vyztužená KARI sítí a povrch podlahy bude upraven penetrací PUR BG Primer a následně nátěrem polyuretanovým PUR KB Coating.

K navrženému záměru bude vydáno integrované povolení podle přílohy č. 1 k zákonu č. 76/2002.

Z hlediska zájmů chráněných zákonem č. 254/2001 Sb., o vodách a o změně některých zákonů (vodní zákon), ve znění pozdějších novel lze s obsahem a závěry předloženého oznámení souhlasit.

Ing. Stará

### Z hlediska orgánu ochrany přírody:

Z hlediska zájmů ochrany přírody, jejichž uplatňování je dle § 77 zákona č. 114/1992 Sb., o ochraně přírody a krajiny, v platném znění, v kompetenci odboru ŽP MěÚ Znojmo jako úřadu obce s rozšířenou působností, je možno se záměrem modernizace farmy a rozšíření chovu prasat ve stávajícím areálu souhlasit.

Ing. Šilhavá

**Z hlediska orgánu odpadového hospodářství:**

Z hlediska zájmů zákona č. 185/2001 Sb., o odpadech, nemáme připomínek.

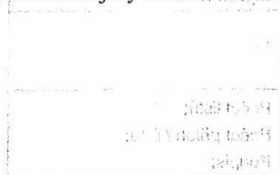
Ing. Čurda

**Z hlediska orgánu ochrany ovzduší:**

Z hlediska zájmů zákona č.201/2012 Sb., o ochraně ovzduší, nemáme připomínek. Na základě předložené dokumentace je zřejmé, že se bude jednat o zdroj znečišťování ovzduší uvedený v příloze č.2 zákona č.201/2012 Sb. o ochraně ovzduší (chovy hospodářských zvířat s celkovou roční emisí amoniaku nad 5 t včetně).

V případě vydání závazného stanoviska, v dalších fázích řízení, k takovému zdroji je nutno požádat Krajský úřad Jihomoravského kraje.

Ing. Dostál



**Ing. Jaromír MIČKA**  
vedoucí odboru životního prostředí  
Městského úřadu Znojmo

MĚSTSKÝ ÚŘAD  
Z N O J M O  
ODBOR ŽIVOTNÍHO PROSTŘEDÍ  
1-

**KRAJSKÁ HYGIENICKÁ STANICE  
JIHOMORAVSKÉHO KRAJE SE SÍDLEM V BRNĚ  
JEŘÁBKOVA 4, 602 00 BRNO**

Tel. 545113091

e-mail: sekretariat@khsbrno.cz

ID jaaai36

č. j.: KHSJM 26625/2014/ZN/HOK  
spis. zn.: S – KHSJM 08113/2014  
k podání: KHSJM 26625/2014/ZN/HOK

vyřizuje: Ing. Pavel Stehlik, ÚP Znojmo  
tel.: 515 213 710  
fax: 515 213 753  
e-mail: pavel.stehlik@khsbrno.cz

Krajský úřad Jihomoravského kraje

Odbor životního prostředí

Žerotínovo nám. 3/5

601 82 Brno

Váš dopis značky  
JMK 71174/2014  
S-JMK 67587/2014 OŽP/Sme

Znojmo dne  
04. 07. 2014

**„Výkrm prasat Jazovice“, k.ú. Jazovice, okr. Znojmo**

- *oznámení záměru*
- *oznamovatel: Zemědělské družstvo Petřín, Starý Petřín 53, 671 06 Šafov, IČ 48530441*

Krajské hygienické stanici Jihomoravského kraje se sídlem v Brně (KHS JmK) bylo dne 20. 06. 2014 Krajským úřadem Jihomoravského kraje, odborem životního prostředí (KrÚ JmK), doručeno oznámení záměru „Výkrm prasat Jazovice“, k.ú. Jazovice, okr. Znojmo, posuzovaného ve smyslu zákona č. 100/2001 Sb., o posuzování vlivů na životní prostředí a o změně některých souvisejících zákonů, ve znění pozdějších předpisů (zákon č. 100/2001 Sb.).

KHS JmK posoudila oznámení záměru z hlediska požadavků ochrany veřejného zdraví a možných zdravotních rizik a jako orgán ochrany veřejného zdraví příslušný podle § 82 odst. 2 písm. a) zákona č. 258/2000 Sb., o ochraně veřejného zdraví a o změně některých souvisejících zákonů ve znění pozdějších předpisů, a dotčený správní úřad podle § 23 odst. 5 zákona č. 100/2001 Sb., vydává v rámci zjišťovacího řízení podle ustanovení § 6 odst. 7 zákona č. 100/2001 Sb., toto vyjádření:

KHS JmK jako věcně a místně příslušný orgán ochrany veřejného zdraví **nepožaduje** deklarovaný záměr dále posuzovat dle zákona č. 100/2001 Sb.

**Odůvodnění:**

KHS JmK bylo dne 20. 06. 2014 KrÚ JmK doručeno oznámení o zveřejnění záměru „Výkrm prasat Jazovice“, k.ú. Jazovice, okr. Znojmo (oznamovatel Zemědělské družstvo Petřín, Starý Petřín 53, 671 06 Šafov, IČ 48530441) ze dne 09. 06. 2014, posuzovaného ve smyslu zákona č. 100/2001 Sb.

Základní údaje vyplývající z oznámení:

- *záměr uvedený v příloze č. 1 zákona č. 100/2001 Sb., v kategorii I – bod 1.7 – Chov hospodářských zvířat s kapacitou nad 180 dobytčích jednotek (1 dobytčí jednotka = 500 kg živé hmotnosti);*
- *předmět záměru: adaptace dvou stávajících hal pro chov prasat včetně jímky na kejdu a kařilemního boxu; SO 01 – odchovna prasat na pozemku p.č. 227 st. – 1368 ks prasat; SO 02 – odchovna prasat na pozemku p.č. 62 st. 1203 ks prasat; SO 03 – jímka na kejdu o objemu 3000 m<sup>3</sup> na pozemku p.č. 1380/1; SO 04 - kařilemí box;*
- *kapacita záměru: 2 571 ks prasat s max. hmotností 110 kg;*
- *záměr je v souladu s platnou územně plánovací dokumentací obce.*

#### Vlivy na obyvatelstvo

##### Hluk

V rámci oznámení záměru byla zpracována hluková studie (duben 2014, Bucek s.r.o.), která výpočtovým způsobem ověřuje předpokládanou hlukovou zátěž v okolním chráněném venkovním prostoru staveb z provozu navržené výkrmny prasat v Jazovicích.

Na základě vyhodnocených výsledků hodnot ekvivalentních hladin akustického tlaku v souboru výpočtových bodů, které jsou zadány v chráněném venkovním prostoru staveb lze z hlediska hlukových vlivů navrženého výkrmu prasat reálně předpokládat dodržení hygienických limitů hluku stanovených v nařízení vlády č. 272/2011 Sb., o ochraně zdraví před nepříznivými účinky hluku a vibrací, pro denní i noční dobu.

##### Ovzduší

Součástí oznámení je i příspěvková rozptylová studie (únor 2014, Bucek s.r.o.), která zpracovává stávajícího imisního zatížení v předmětné lokalitě Jazovice a příspěvek nových zdrojů znečišťování ovzduší (provoz nových výkrmů prasat ve středisku živočišné výroby).

Vzhledem k vzdálenosti navržených stájí výkrmu prasat lze konstatovat, že jejich provoz nebude mít zásadní vliv na koncentrace amoniaku v obytné zástavbě obce Jazovice. Dojde k jejich určitému navýšení, ale ne na hodnoty, které by představovaly nějaká zdravotní rizika pro obyvatelstvo.

##### Hodnocení zdravotních rizik

Součástí oznámení je také „Hodnocení vlivů na veřejné zdraví záměru“ (červen 2014, prof. MUDr. Jaroslav Kotulán, CSc.), které bylo zpracováno na výše uvedený záměr.

Ze závěrů hodnocení vyplývá, že hodnocený záměr nebude mít ani v době výstavby ani v době provozu nepříznivé vlivy na veřejné zdraví. Předpokladem je dodržování žádoucích způsobů manipulace s kejdou a přísné respektování hygienických zásad provozu.

Po zhodnocení souladu předloženého záměru „Výkrm prasat Jazovice“, k.ú. Jazovice, okr. Znojmo (oznamovatel Zemědělské družstvo Petřín, Starý Petřín 53, 671 06 Šafov, IČ 48530441) s požadavky zákona č. 258/2000 Sb., o ochraně veřejného zdraví a o změně některých souvisejících zákonů ve znění pozdějších předpisů, lze konstatovat, že z hlediska ochrany veřejného zdraví není k předmětnému záměru námitek.

otisk úředního razítka

oprávněná úřední osoba

Ing. Pavel Stehlík, v. r.

vedoucí oddělení hygieny obecné a komunální

##### Rozdělovník:

- adresát, dat. schránka
- spis



ČESKÁ INSPEKCE  
 ŽIVOTNÍHO PROSTŘEDÍ  
 Oblastní inspektorát Brno  
 Lieberzeitova 14, 614 00 Brno  
 tel.: 545 545 111, fax: 545 545 100  
 IČ: 41 69 32 05, e-mail: public\_bn@cizp.cz, www.cizp.cz

KÚ Jm kraje  
 Mgr. Mirek Smetana  
 Žerotínovo nám.3/5  
 601 82 Brno

Váš dopis značky / ze dne:  
 S-JMK 67587/2014 OŽP/Smell/17.6.2014

Naše značka:  
 ČIŽP/47/RI/1410301 002/14/BLV

Vyřizuje / linka  
 Ing.Vápeník/200

Místo a datum:  
 Brno, 7.7.2014

### Výkrm prasat farma Jazovice

Dne 19.6.2014 jsme obdrželi k vyjádření oznámení o zahájení zjišťovacího řízení záměru **Výkrm prasat farma Jazovice** vypracované ve smyslu zákona č.100/2001 Sb. o posuzování vlivů na životní prostředí, ve znění pozdějších předpisů.  
 Oznamovatelem je společnost Zemědělské družstvo Petřín, Starý Petřín, 671 06 Šafov, IČ: 485 30 441.

#### **Vyjádření z hlediska ochrany ovzduší :**

Záměr Zemědělského družstva PETŘÍN, okres Znojmo je provést adaptaci a rekonstrukci stávajících chátrajících hospodářských objektů pro účely zavedení chovu prasat na výkrm a změnit ustájení z hluboké podestýlky na roštové na farmě Jazovice. Součástí záměru je dále zkulturnění málo využívaného areálu bývalého střediska živočišné výroby.

Kapacita plánovaných stájí činí 2571 kusů zvířat s maximální hmotností 110 kg. Nově bude postavena železobetonová jímka na kejdu s užitným objemem 3000 m<sup>3</sup> a při ní přečerpávací jímka a stáčecí místo, a u vjezdu do areálu zděný kafilerňový box na uhynulá zvířata.

Výkrm má být rozdělen do dvou vedle sebe stojících hal.

Objekty záměru se nacházejí v samostatném areálu zemědělské farmy, od přivráceného okraje nejbližší oblasti zástavby jsou vzdáleny asi 250 m. V okolí areálu jsou zemědělsky využívaná pole a na východní straně volná manipulační plocha.

Dle předložené dokumentace (verze duben 2014) nemáme z hlediska ochrany ovzduší připomínky. Nejvýznamnějším dopadem na ovzduší je produkce amoniaku. Ta bude redukována opatřeními (snižujícími technologiemi) pomocí schváleného provozního řádu pro provoz zdroje znečištění ovzduší (dle přílohy č. 12 k vyhlášce č. 415/2012 Sb.), který bude muset provozovatel zpracovávat v rámci integrovaného povolení.

Po prověření předaného oznámení ČIŽP OI Brno sděluje, že k realizaci výše uvedeného záměru nemá z hlediska ochrany životního prostředí připomínky.

Otisk razítka

Jindřich Mikeš

Ing. Jindřich Mikeš  
 ředitel

ČIŽP OI Brno  
 Oblasťní inspektorát životního prostředí  
 Lieberzeitova 14, 614 00 Brno  
 tel.: 545 545 111, fax: 545 545 100  
 IČ: 41 69 32 05, e-mail: public\_bn@cizp.cz, www.cizp.cz

Rozdělovník : 1x ČIŽP OI Brno



KUJMP01LPP20

JMK 2502/2014

Ing. Jaroslav Parolek  
člen Rady Jihomoravského kraje

V Brně 8.7. 2014  
Č.j.: JMK /2014

**Vyjádření Jihomoravského kraje k oznámení záměru „Výkrm prasat farma Jazovice“ v k.ú. Jazovice, okr. Znojmo, podle ustanovení § 6 odst. 7 zákona č. 100/2001 Sb., o posuzování vlivů na životní prostředí, ve znění pozdějších předpisů**

Jihomoravský kraj obdržel dne 16.06.2014 od odboru životního prostředí Krajského úřadu Jihomoravského kraje žádost o vyjádření k oznámení záměru „Výkrm prasat farma Jazovice“ v k.ú. Jazovice, okr. Znojmo. S oznámením záměru byly neprodleně seznámeny odbor dopravy, odbor regionálního rozvoje a odbor územního plánování a stavebního řádu a dále členové Komise ŽP. K záměru nebyly uplatněny žádné připomínky.

Na základě tohoto projednání vydává Jihomoravský kraj ve smyslu ustanovení § 6 odst. 7 zákona č. 100/2001 Sb., o posuzování vlivů na životní prostředí, ve znění pozdějších předpisů následující vyjádření:

**Jihomoravský kraj posoudil předložené oznámení záměru „Výkrm prasat farma Jazovice“ v k.ú. Jazovice, okr. Znojmo, bez připomínek.**

Krajský úřad Jihomoravského kraje  
Odbor životního prostředí  
zde



## Obec Starý Petřín

Starý Petřín 23, 67106 Šafov

Jihomoravský kraj

Žerotínovo náměstí 3/5  
60200 Brno

Váš dopis zn: JMK 70573/2014  
Ze dne:  
Číslo jednací: 0172/2014  
Spisová značka:  
Vyřizuje: Monika Maráková  
Tel: 515 297 824  
E-mail: obec.starypetrin@tiscali.cz  
Datum: 08.08.2014

### Výkrmna prasat farma Jazovice - sdělení

Zastupitelstvo obce Starý Petřín na svém zasedání dne 07.08.2014 rozhodlo podat tyto námítky k dokumentu Výkrm prasat farma Jazovice.

- 1) V navrhovaném území výstavby výkrmny prasat v k.ú. Jazovice dojde k nebyvale nepřístupné koncentraci vepřového dobytka, které v minulosti není pamatováno (pamětníci uvádějí max. 1500 ks prasat). Tím dojde k zatížení území a obtěžování obyvatel nebyvalým pachem.
- 2) Dle dokumentace dojde k zatížení místní komunikace, která je spojnici ze státní silnice Lančov – Starý Petřín k místu výstavby objektů. Tato místní komunikace není koncepčně stavěna na takovou zátěž (max. 3,5 t), rovněž nebyvale vzroste provoz na této komunikaci (navýšení o 200 průjezdů kamionů/rok).

Těmito nepříznivými vlivy bude narušena pohoda a klid obyvatel v obytné zóně, nemáme představu o tom, co toto zvýšení dopravy způsobí se stabilitou obytných domů v blízkosti komunikace.

Proto obec Starý Petřín vydává zamítavé stanovisko ke stavbě tohoto objektu.

Mgr. Jana Kovářová v.r.  
Starosta obce

Telefon: 515 297 824  
E-mail : podatelna-petrin@tiscali.cz

Fax: 515 297 824

Bankovní spojení:  
Komerční banka a.s.

Účet:  
4129741/0100

IČO: 00293512