

Posouzení Akreditovaná zkušební laboratoř č.1510 – rozsah udělené akreditace:

- Měření hluku v pracovním a mimopracovním prostředí
 - Měření prachového aerosolu a chemických škodlivin v pracovním prostředí
 - Zjišťování emisí ze stacionárních zdrojů znečišťování ovzduší - jednorázové měření emisí znečišťujících látek
- Osoba autorizovaná podle zákona o ovzduší č. 201/2012 Sb., § 32 rozhodnutími MŽP ČR:
- k měření emisí č.j. 5050/780/10/HI ze dne 28.12.2010
 - ke zpracování rozptylových studií č.j. 2565/820/07/DK ze dne 19.6.2003, prodlouženého rozhodnutím č.j. 1779/780/11/AK 57792/ENV/11 ze dne 3.8.2011
 - ke zpracování odborných posudků č.j. 2331/740/MS ze dne 8.7.2003, prodlouženého rozhodnutím č.j. 2213/820/08/IB ze dne 11.7.2008
- Organizace oprávněná k provozování živnosti Posuzování vlivů na životní prostředí dle zákona č. 100/2001 Sb. o posuzování vlivů na životní prostředí.

OZNÁMENÍ

záměru pro zjišťovací řízení dle zákona č. 100/2001 Sb. o posuzování vlivů na životní prostředí, v platném znění

Záměr:

AREÁL HERŠPICE – SOKOLOVA



Oznamovatel:

AAA STUDIO, s.r.o.
Staňkova 359/8a
602 00 Brno

Zpracovatel Oznámení:
Ing. Miroslav Lepka

*držitel autorizace ke zpracování dokumentace a posudku podle §19 zákona č. 100/2001 Sb.
(osvědčení odborné způsobilosti ke zpracování dokumentací o hodnocení vlivu stavby, činnosti nebo technologie na životní prostředí MŽP ČR č.j. 4448/729/OPV/93 z 10.5.1994)*

Brno, říjen 2016

Výtisk č.: 1
Celkem výtisků: 9
Počet stránek: 54

Rozdělovník: 8x Oznamovatel
1x ENVIING s.r.o.

OBSAH:

| | |
|-------------------------------------------------------------------------------------------------------------------------------------------------------------------------------|----|
| ÚVODNÍ ČÁST | 5 |
| A – ÚDAJE O OZNAMOVATELI | 7 |
| 1. Obchodní firma..... | 7 |
| 2. IČ | 7 |
| 3. Sídlo (bydliště) | 7 |
| 4. Jméno, příjmení, bydliště a telefon oprávněného zástupce oznamovatele | 7 |
| B – ÚDAJE O ZÁMĚRU | 8 |
| I. ZÁKLADNÍ ÚDAJE | 8 |
| 1. Název záměru a jeho zařazení podle přílohy č. 1 | 8 |
| 2. Kapacita (rozsah) záměru | 8 |
| 3. Umístění záměru (kraj, obec, katastrální území)..... | 8 |
| 4. Charakter záměru a možnost kumulace s jinými záměry | 10 |
| 5. Zdůvodnění potřeby záměru a jeho umístění, včetně přehledu zvažovaných variant a hlavních důvodů (i z hlediska životního prostředí) pro jejich výběr, resp. odmítnutí..... | 10 |
| 6. Stručný popis technického a technologického řešení záměru | 11 |
| 7. Předpokládaný termín zahájení realizace záměru a jeho dokončení | 13 |
| 8. Výčet dotčených územně samosprávných celků..... | 13 |
| 9. Výčet navazujících rozhodnutí podle § 9a odst. 3 a správních orgánů, které budou tato rozhodnutí vydávat | 13 |
| II. ÚDAJE O VSTUPECH | 14 |
| Zábor půdy..... | 14 |
| Odběr a spotřeba vody | 16 |
| Surovinové a energetické zdroje..... | 17 |
| III. ÚDAJE O VÝSTUPECH | 20 |
| Ovzduší – množství a druh emisí do ovzduší..... | 20 |
| Odpadní vody – množství odpadních vod a jejich znečištění..... | 21 |
| Odpady – kategorizace a množství odpadů | 23 |
| Havárie – rizika havárií vzhledem k navrženému použití látek a technologií..... | 24 |
| Ostatní vlivy – hluk a vibrace, záření a jiné výstupy | 25 |
| C – ÚDAJE O STAVU ŽIVOTNÍHO PROSTŘEDÍ V DOTČENÉM ÚZEMÍ..... | 30 |
| 1. VÝČET NEJZÁVAŽNĚJŠÍCH ENVIROMENTÁLNÍCH CHARAKTERISTIK DOTČENÉHO ÚZEMÍ | 31 |
| 2. STRUČNÁ CHARAKTERISTIKA STAVU SLOŽEK ŽIVOTNÍHO PROSTŘEDÍ V DOTČENÉM ÚZEMÍ, KTERÉ BUDOU PRAVDĚPODOBĚ VÝZNAMNĚ OVLIVNĚNY | 33 |
| Stávající stav znečištění ovzduší | 33 |
| Stávající stav hlukové zátěže | 35 |
| Ostatní složky životního prostředí | 37 |
| D – ÚDAJE O VLIVECH ZÁMĚRU NA VEŘEJNÉ ZDRAVÍ A ŽIVOTNÍ PROSTŘEDÍ.. | 39 |
| 1. CHARAKTERISTIKA MOŽNÝCH VLIVŮ A ODHAD JEJICH VELIKOSTI A VÝZNAMNOSTI (Z HLEDISKA PRAVDĚPODOBŇNOSTI, DOBY TRVÁNÍ, FREKVENCE A VRATNOSTI)..... | 39 |
| Vlivy záměru na znečištění ovzduší | 39 |
| Vlivy záměru na hlukovou zátěž | 41 |
| Vlivy záměru na ostatní složky životního prostředí | 44 |
| 2. ROZSAH VLIVŮ VZHLEDEM K ZASAŽENÉMU ÚZEMÍ A POPULACI | 44 |
| 3. ÚDAJE O MOŽNÝCH VÝZNAMNÝCH NEPŘÍZNIVÝCH VLIVECH PŘESAHUJÍCÍCH STÁTNÍ HRANICE..... | 44 |

| | |
|------------------------------------------------------------------------------------------------------------------------------------------------------------------------------------|----|
| 4. CHARAKTERISTIKA OPATŘENÍ K PREVENCI, VYLOUČENÍ A SNÍŽENÍ VŠECH VÝZNAMNÝCH NEPŘÍZNIVÝCH VLVIVŮ NA ŽIVOTNÍ PROSTŘEDÍ A POPIS KOMPENZACÍ, POKUD JE TO VZHLEDEM K ZÁMĚRU MOŽNÉ..... | 45 |
| 5. CHARAKTERISTIKA NEDOSTATKŮ VE ZNALOSTECH A NEURČITOSTÍ, KTERÉ SE VYSKYTLY PŘI SPECIFIKACI VLVIVŮ | 45 |
| E - POROVNÁNÍ VARIANT ŘEŠENÍ ZÁMĚRU (pokud byly předloženy)..... | 46 |
| F – DOPLŇUJÍCÍ ÚDAJE..... | 46 |
| 1. MAPOVÁ A JINÁ DOKUMENTACE TÝKAJÍCÍ SE ÚDAJŮ V OZNÁMENÍ..... | 46 |
| 2. DALŠÍ PODSTATNÉ INFORMACE OZNAMOVATELE | 46 |
| G – VŠEOBECNĚ SROZUMITELNÉ SHRNU TÍ NETECHNICKÉHO CHARAKTERU ... | 47 |
| H – PŘÍLOHA | 48 |
| Vyjádření příslušného stavebního úřadu k záměru z hlediska územně plánovací dokumentace | 49 |
| Stanovisko orgánu ochrany přírody, pokud je vyžadováno podle § 45i odst. 1 zákona č. 114/1992 sb., ve znění zákona č. 218/2004 Sb. | 53 |
| DATUM ZPRACOVÁNÍ A PODPIS ZPRACOVATELE | 54 |

ÚVODNÍ ČÁST

Společnost ENVING s.r.o. byla pověřena k vypracování Oznámení ke zjišťovacímu řízení, pro záměr s názvem „**Areál Heršpice – Sokolova**“ (dále v textu jen AH-S) podle § 6 a 7 zákona č. 100/2001 Sb. v platném znění (zákon o posuzování vlivů na životní prostředí).

Předmětem záměru AH-S je rozšíření stávajícího velkoobchodního areálu společnosti ELKOV elektro a.s. – Kšírova 701/255, Horní Heršpice, Brno o nově navržené objekty:

- Přístavba, velkoobchodní prodejna s administrativou,
- Novostavba, velkoobchodní prodejna s administrativou při ulici Sokolova, včetně zpevněných ploch, parkovišť, zeleně a napojení na inženýrské sítě a komunikaci.

Žadatel/stavebník záměru:

Areál Heršpice a.s. Jiráskova 974, 666 01 Tišnov

Hlavní projektant a oznamovatel záměru:

AAA Studio, s.r.o. – Staňkova 359/8a, 602 00 Brno

Oznámení ke zjišťovacímu řízení je pro záměr AH-S vypracováno v rozsahu dle přílohy č. 3 zákona, s přihlédnutím k zásadám pro zjišťovací řízení dle přílohy č. 2 zákona.

Ve společnosti ENVING s.r.o. byl vypracováním Oznámení pověřen Ing. Miroslav Lepka, který je držitelem autorizace ke zpracování dokumentace a posudku podle § 19 zákona č. 100/2001 Sb. (osvědčení odborné způsobilosti MŽP ČR č.j. 4448/729/OPV/93, jehož kopie je dále doložena).

Na vypracování Oznámení se podíleli další pracovníci společnosti, kteří jsou specialisté na jednotlivé odborné okruhy řešených problémů v oblasti ochrany životního prostředí.

Ochrana ovzduší: Ing. Luděk Dvořan – Enving s.r.o.

Vlivy hluku: František Brzobohatý – Enving s.r.o.

Výchozím podkladem k vypracování Oznámení pro záměr AH-S je projekt na úrovni DUR a další informace hlavního projektanta o předpokládaném provozování rozšíření velkoobchodního areálu společnosti ELKOV elektro a.s.

Výstavba záměru AH-S je navržena na pozemcích nezastavěného území, které se nachází v k.ú. 612065 Horní Heršpice.

Dopravní napojení záměru AH-S (rozšíření velkoobchodního areálu ELKOV elektro a.s.) je navrženo z ulice Sokolova.

Charakteru záměru AH-S je přizpůsobena hloubka rozpracovanosti jednotlivých statí Oznámení, kde nejsou ve větších podrobnostech řešeny vlivy na životní prostředí, které u tohoto typu staveb nejsou reálné, nebo nejsou ani předpokládány.

Navrhované stavební provedení i technické vybavení staveb záměru AH-S odpovídá současně požadovaným standardům pro tento druh staveb a pro jejich realizaci budou použity běžné a dostupné materiály.

Životnost staveb záměru AH-S není určena, ale lze ji řádově odhadnout na desítky roků, proto není provedeno posuzování z období odstraňování staveb záměru. Pro takto odhadem stanovený časový horizont životnosti staveb by bylo v současné době odvážné provádět jakákoliv hodnocení. Po dožití staveb musí být jejich odstranění provedeno v souladu s platnými předpisy.

Vzhledem k charakteru a způsobu využívání záměru AH-S, jehož stavby jsou navrženy jako skladové, prodejní a administrativní objekty, je problematika možného vzniku havárií a havarijních stavů posouzena v rozsahu, který odpovídá úrovni informací známých v době vypracování Oznámení.

Č.j.: 4448/729/OPV/93

Datum vydání: 10.5.1994

OSVĚDČENÍ

Titul, jméno, příjmení Ing. Miroslav LepkaTrvalé bydliště Gruzínská 1, 625 00 BrnoDatum narození, rodné číslo 23.8.1946, 460823/430

Ministerstvo životního prostředí České republiky v dohodě s Ministerstvem zdravotnictví České republiky podle § 6 odst. 3 a § 9 odst. 2 zákona ČNR č. 244/1992 Sb., o posuzování vlivů na životní prostředí

v y d á v á

OSVĚDČENÍ ODBORNÉ ZPŮSOBILOSTI

ke zpracování dokumentací o hodnocení vlivu stavby, činnosti nebo technologie na životní prostředí (§ 5 odst. 3 a § 6 odst. 1 a příloha 3 zákona ČNR č. 244/1992 Sb.) a ke zpracování posudků hodnotících vlivy staveb, činností a technologií na životní prostředí (§ 9 zákona ČNR č. 244/1992 Sb.).



kulaté razítko

Předseda komise..... *[Signature]*Tajemník komise.... *[Signature]*

A – ÚDAJE O OZNAMOVATELI

Poznámka:

Architektonická kancelář AAA Studio, s.r.o. je na základě plné moci vystavené žadatelem/stavebníkem záměru „Areál Heršpice - Sokolova“, kterým je společnost Areál Heršpice a.s., Jiráskova 974, 666 01 Tišnov, zplnomocněna k zastupování a k plnění funkce oznamovatele pro záměr AH-S.

1. OBCHODNÍ FIRMA

AAA Studio, s.r.o.

2. IČ

IČ: 253 40 603

3. SÍDLO (BYDLIŠTĚ)

Staňkova 359/8a
602 00 Brno

4. JMÉNO, PŘÍJMENÍ, BYDLIŠTĚ A TELEFON OPRÁVNĚNÉHO ZÁSTUPCE OZNAMOVATELE

| | |
|----------------------------------|--------------------------------------|
| Oprávněný zástupce oznamovatele: | Ing. arch. Oldřich Prokeš – jednatel |
| Bydliště: | Staňkova 359/8a, 602 00 Brno |
| Telefon (GSM): | +420 736 625 599 |

B – ÚDAJE O ZÁMĚRU

I. ZÁKLADNÍ ÚDAJE

1. Název záměru a jeho zařazení podle přílohy č. 1

Název záměru: „Areál Heršpice - Sokolova“

(V dalším textu Oznámení je pro tento záměr používána zkratka AH-S).

Zařazení záměru: Podle výchozího podkladového projektu (DUR) je předmětem záměru AH-S rozšíření stávajícího velkoobchodního areálu společnosti ELKOV elektro a.s. – Kšírova 701/255, Horní Heršpice, Brno. Navržené rozšíření zahrnuje výstavbu jednak objektu přístavby a jednak nového objektu pro skladování, prodej a administrativu včetně zpevněných ploch, parkovišť, zeleně a napojení na inženýrské sítě a komunikaci (celková zastavěná plocha 7.070 m²).

Zařazení záměru AH-S je, podle přílohy č. 1 k zákonu č. 100/2001 Sb. o posuzování vlivů na životní prostředí, provedeno následovně:

Kategorie II (záměry vyžadující zjišťovací řízení), sloupec B.

bod 10.6 Výstavba obchodních komplexů a nákupních středisek s celkovou výměrou nad 6000 m² zastavěné plochy.

Příslušným úřadem, který zajišťuje provedení zjišťovacího řízení je Krajský úřad Jihomoravského kraje – OŽP.

2. Kapacita (rozsah) záměru

Ve vztahu ke stanovené příslušné limitní hodnotě přílohou č. 1 k zákonu č. 100/2001 Sb. (Kat. II, bod 10.6) je pro záměr AH-S určujícím údajem celková výměra zastavěné plochy navrženými objekty.

| | | |
|-------------------|---------------------------------|----------------------------|
| Přístavba: | Velkoobchod | 2.900 m ² |
| | Administrativa | 350 m ² |
| | Šatny | 120 m ² |
| | Venkovní rampy a schodiště | 130 m ² |
| | Zastavěná plocha přístavba | 3.500 m ² |
| Novostavba: | Velkoobchod | 3.000 m ² |
| | Administrativa | 470 m ² |
| | Venkovní rampy a schodiště | 130 m ² |
| | Zastavěná plocha novostavba | 3.570 m ² |
| Záměr AH-S | celková zastavěná plocha | 7.070 m² |

3. Umístění záměru (kraj, obec, katastrální území)

Výstavba objektů záměru AH-S je navržena na nezastavěných pozemcích, které se nachází v k.ú. 612065 Horní Heršpice.

Kraj: Jihomoravský kraj

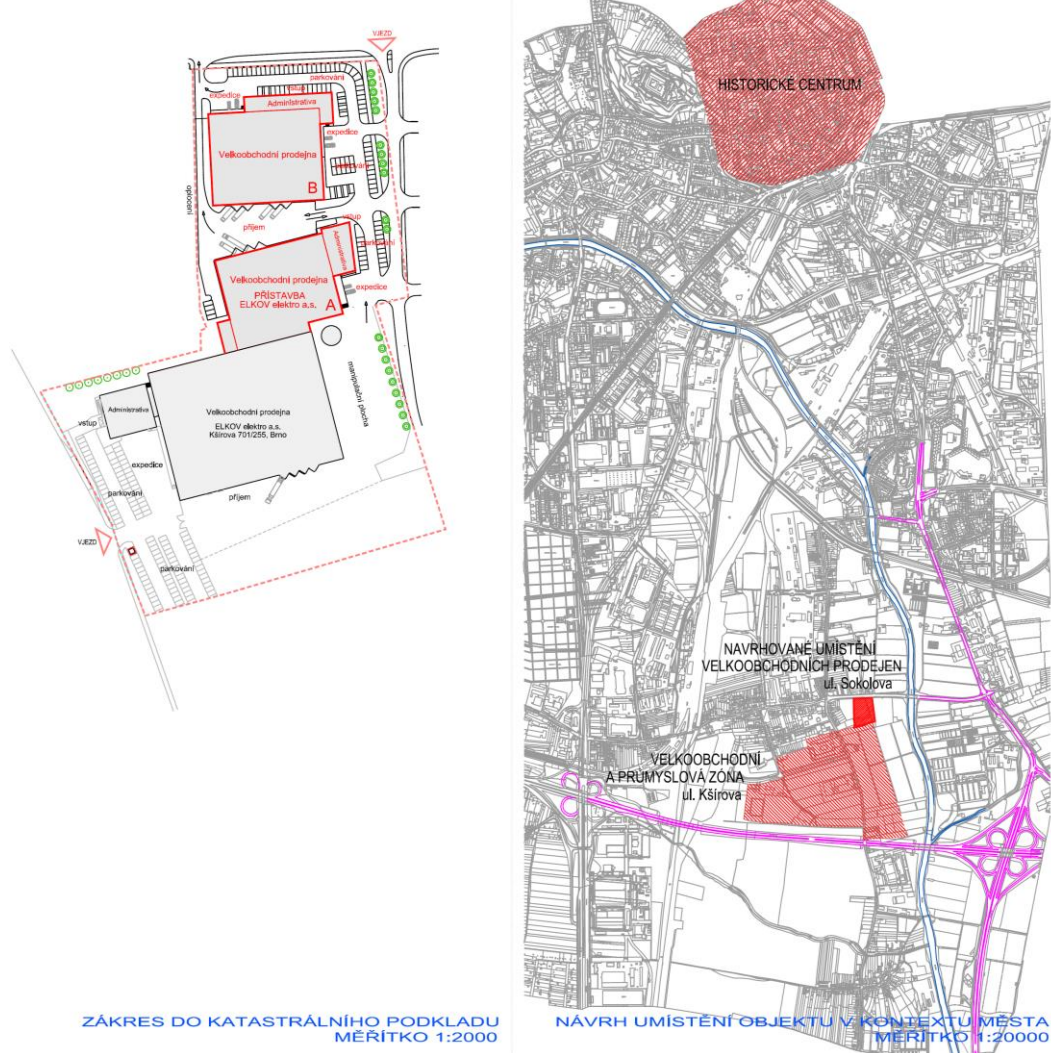
Okres: Brno - město

Obec: Městská část Brno-jih

Katastrální území: 612065 Horní Heršpice

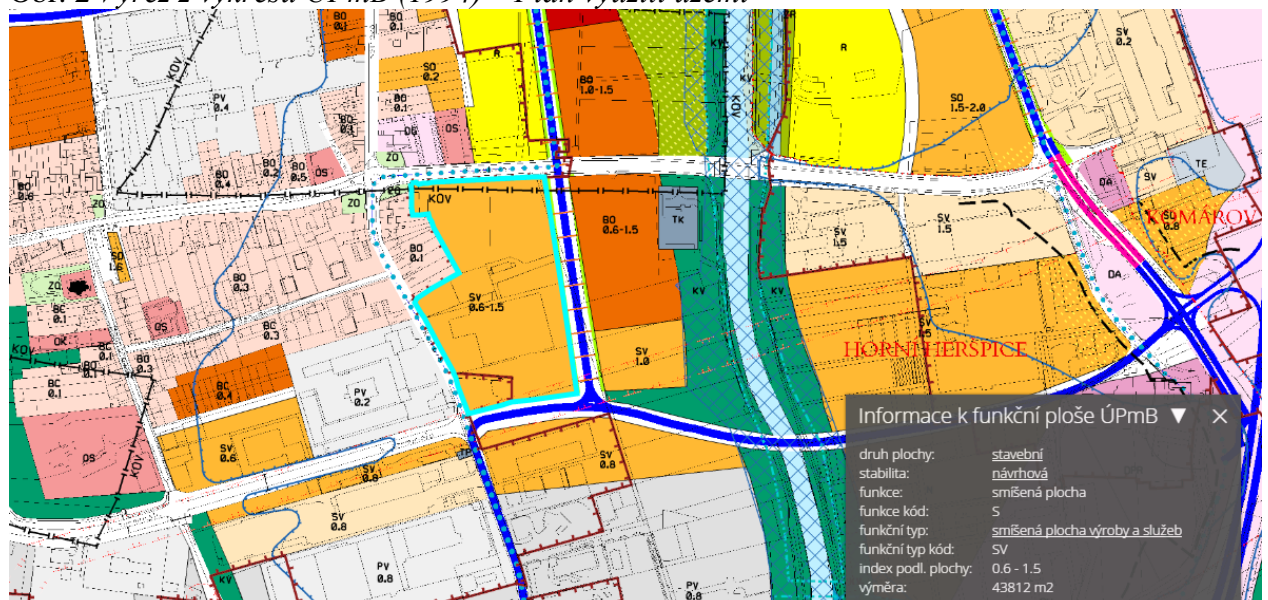
Vyznačení polohy stávajícího areálu ELKOV elektro a.s. a navrženého záměru AH-S je doloženo na následující kopii výkresu Situace – širší vztahy.

Obr. 1 Kopie výkresu Situace – širší vztahy s vyznačením polohy stávajícího areálu ELKOV elektro a.s. a navrženého záměru AH-S



Dle Územního plánu města Brna (1994) jsou pozemky navržené pro výstavbu záměru AH-S součástí území vymezeného jako Plocha stavební – návrhová, funkční typ Smíšená plocha výroby a služeb (SV), viz výřez z výkresu Plán využití území (1 : 5000 – doplňující výkres).

Obr. 2 Výřez z výkresu ÚPmB (1994) – Plán využití území



4. Charakter záměru a možnost kumulace s jinými záměry

Záměr AH-S je podle podkladové DUR koncipován jako rozšíření stávajícího velkoobchodního areálu společnosti ELKOV elektro a.s. o nové objekty Přístavba (přístavba ke stávajícímu objektu ELKOV) a Novostavba (velkoobchod – nový objekt). Oba navržené objekty jsou určeny pro skladování a prodej sortimentu elektro zboží včetně administrativy a potřebného sociálního zázemí.

Navržené objekty jsou konstrukčně řešeny jako montovaný železobetonový skelet a tvoří je halové stavby určené pro skladování průmyslového zboží. Uvažováno je pouze se skladováním velkého sortimentu elektro zboží, většinou zabaleného v přepravních nebo spotřebitelských obalech, které je možné ukládat ve stacionárních regálech, případně na podlaze hal jako ve stávajícím objektu ELKOV – viz fotografická ukázka.



Navržené objekty nejsou stavebně ani technologicky řešeny pro skladování nebezpečných chemických látek a přípravků (jako např. pesticidy, kapalná hnojiva, apod.) ani hořlavin (např. pohonné hmoty, barvy a laky apod.) nebo jiných druhů zboží (např. potraviny, zelenina apod.), které vyžadující zvláštní režimy skladování nebo provozování.

Areál záměru AH-S je navržen na ploše nezastavěných pozemků v k.ú. 612065 Horní Heršpice, které na jižní straně navazují na plochu stávajícího velkoobchodního areálu ELKOV elektro a.s. a na severní straně jsou vymezeny ulicí Sokolova. Sousední pozemky na východní a západní straně jsou využívány pro zemědělské účely. Všechny tyto pozemky jsou podle ÚPmB (1994) součástí území Plocha stavební – návrhová, funkční typ Smíšená plocha výroby a služeb (SV).

V současné době nejsou k dispozici informace o umístění jiných nových podnikatelských záměrů v okolí navrhovaného areálu AH-S nebo na vymezeném území jako Smíšená plocha výroby a služeb (SV).

Z těchto důvodů nejsou v době zpracování Oznámení předpokládány žádné možnosti kumulace s vlivy jiných obdobných záměrů.

5. Zdůvodnění potřeby záměru a jeho umístění, včetně přehledu zvažovaných variant a hlavních důvodů (i z hlediska životního prostředí) pro jejich výběr, resp. odmítnutí

Společnost ELKOV elektro a.s. byla založena v roce 1992 jako specializovaný velkoobchod elektromateriálem a svítidly. V současnosti provozuje rozsáhlou síť prodejních skladů na území České republiky. S ročním obrátem přesahujícím 2 miliardy korun a se 400 pracovníky patří k nejvýznamnějším hráčům na trhu s elektroinstalačním materiálem, který nabízí kompletní sortiment elektromateriálu a široký výběr svítidel a světelných zdrojů různých typů od více než 900 domácích i zahraničních dodavatelů. Základní sortiment zahrnuje kabely, vodiče, elektroinstalační krabice, trubky, lišty, kabelové žlaby, vypínače, rozváděče, jističe, pojistky, stykače, chrániče, přepět'ové ochrany, modulové přístroje, relé, měřicí přístroje, transformátory, elektroměry, termostaty, spínací hodiny, topné rohože, svítidla a světelné zdroje apod.

Vizi společnosti ELKOV elektro a.s. je stát se lídrem mezi velkoobchody s elektroinstalačním materiálem a svítidly na českém trhu a to jak z hlediska kvality služeb zákazníkovi, tak i z

hlediska obratu firmy (viz schéma stávajících poboček společnosti).



Plnění uvedené vize společnosti ELKOV elektro a.s., spočívající v dalším rozšíření sortimentu i kvality služeb zákazníkovi, lze považovat za dostatečné zdůvodnění potřeby navrženého záměru AH-S i jeho umístění v centrále společnosti Kšírova 701/255, Horní Heršpice, Brno. Podle zadání a požadavků žadatele/stavebníka byl vypracován projekt pro konkrétní umístění záměru AH-S. Zpracovaný projekt na úrovni DUR pak řeší především stavební provedení a základní technické vybavení objektů záměru AH-S i zajištění dalších potřebných podmínek pro provozování rozšíření areálu. Z těchto důvodů je podkladová DUR řešena jako jednovariantní a žádná další varianta z hlediska stavebního provedení nebo jiného umístění záměru AH-S nebyla předložena. Podkladová DUR respektuje podmínky vymezené platným ÚPmB pro navrhovaný funkční typ využití území jako Smíšená plocha výroby a služeb (SV).

Takto zpracované jednovariantní řešení záměru AH-S je v následujících částech Oznámení posuzováno z hlediska možných vlivů na sledované složky životního prostředí a na veřejné zdraví.

6. Stručný popis technického a technologického řešení záměru

Řešení objektů záměru AH-S je z uvedených hledisek v podkladové DUR stručně popsáno následovně.

Vlastní záměr AH-S bude představovat charakteristickou stavbu velkoobchodního areálu, určenou pro skladování a prodej sortimentu průmyslového zboží. Vzhledem k charakteru stavby nebudou v areálu záměru AH-S instalovány ani provozovány žádné výrobní nebo zpracovatelské technologie.

Architektonické řešení

Navržené objekty záměru AH-S svým hmotově-objemovým řešením i umístěním navazují na stávající velkoobchodní a skladovou halu a respektují podmínky vymezené platným ÚPmB pro navrhovaný funkční typ využití území jako Smíšená plocha výroby a služeb (SV).

Přístavba – stavební a konstrukční řešení

Velkoprodejna – jedná se o halový nedělený prostor s regály, které umožňují skladování průmyslového zboží. Ze severní strany jsou v prostoru navrženy 3 hydraulické můstky, na východní straně v prostoru expedice je k dispozici krytá rampa. Hala bude úrovně propojena se stávajícím objektem ELKOV elektro.

Administrativní část – obsahuje 3NP a střešní nadstavbu, kde bude umístěna technologie topení a VZT, část střechy bude využita jako ozeleněná terasa. V 1NP bude vzorková prodejna pro zákazníky s informačními pulty. Přes komunikační jádro se schodištěm a výtahem bude možné projít do prostoru skladů. Z komunikačního jádra je přístupné i sociální zázemí pro návštěvníky i zaměstnance. Ve 2NP a 3NP jsou navrženy kancelářské prostory s vlastním sociálním zázemím a příručním skladem.

Šatny – jedná se dvoupodlažní část se samostatným vstupem ze západní strany, do které by byly přesunuty šatny zaměstnanců ze stávající administrativní budovy ELKOV elektro. V šatnách bude potřebné zázemí včetně denní místnosti s kuchyňkou. Zaměstnanci po použití šaten budou procházet přímo do stávající haly velkoobchodní prodejny ELKOV elektro.

Novostavba, velkoobchodní prodejna – stavební a konstrukční řešení

Velkoobchodní prodejna – jedná se o dva halové prostory s regály, které umožňují skladování průmyslového zboží. Z jižní strany jsou v prostoru příjmu navrženy 4 hydraulické můstky, pro každou halu dva. Na východní a severní straně v prostoru expedice jsou k dispozici kryté rampy.

Administrativní část – obsahuje 3NP a střešní nadstavbu, kde bude umístěna technologie topení a VZT, část střechy nad sociálním zázemím bude využita jako ozeleněná terasa. V 1NP budou vzorkové prodejny pro zákazníky s informačními pulty. Přes hlavní komunikační jádro se schodištěm a výtahem bude možné projít do prostoru skladů. Z komunikačního jádra je přístupné i sociální zázemí pro návštěvníky i zaměstnance. Ve 2NP a 3NP jsou variabilně řešitelné kancelářské plochy, s vlastním sociálním zázemím.

Z těchto podlaží je také přístup do šaten sociálního zázemí pracovníků skladů (ženy 2NP a muži 3NP) a do zasedacích místností. Ze zasedací místnosti v 2NP je výhled do prostoru jedné části hal.

Venkovní plochy – stavební a konstrukční řešení

Jsou určeny pro příjezd zásobovacích vozidel a parkování vozidel zaměstnanců i návštěvníků. Součástí je oplocení částí areálu, reklamní panely umístěné na plášti objektu, výsadba stromořadí a další zahradní úpravy.

Bezbariérové užívání stavby

Přízemí v prostorách velkoobchodní prodejny i prostory administrativy jsou řešeny jako bezbariérové. Do dalších podlaží, včetně střešních teras se bude možné dostat výtahem. Bezbariérová WC samostatná pro muže a ženy jsou navržena ve všech podlažích administrativy.

Provozní podmínky v areálu záměru AH-S

Předpokládaný počet nových zaměstnanců

| | |
|-------------------------------------|---------------------------------------------------------------------------------------------------------------|
| Přístavba | celkem cca 30 zaměstnanců |
| Novostavba (velkoobchodní prodejna) | celkem cca 50 zaměstnanců |
| Rozpis pracovní doby | |
| Pracovní doba | pouze v pracovní dny a v denní době Po – Pá 6:30 – 16:30 h, shodně jako ve stávajícím areálu ELKOV elektro |

Doprava v klidu

| | |
|-------------------|------------------------------------------------------------------------|
| Areál záměru AH-S | celkem 96 parkovacích stání osobních vozidel z toho 5 pro invalidní |
|-------------------|------------------------------------------------------------------------|

V areálu záměru AH-S nejsou navržena parkovací stání pro nákladní vozidla, s jejich parkováním zde není uvažováno. Nákladní vozidla budou využívána pouze pro dovoz zboží do skladovacích prostor, popřípadě pro odvoz zboží u některých velkoobchodních odběratelů.

Stručně popsané technické a technologické řešení záměru AH-S je doloženo kopií výkresu Koordinační situace.

Obr. 3 Výkresu Situace záměru AH-S



7. Předpokládaný termín zahájení realizace záměru a jeho dokončení

Předpokládaný termín zahájení realizace záměru AH-S v průběhu roku 2017
 Předpokládaná lhůta výstavby cca 12 měsíců od vydání stavebního povolení. Není uvažováno s členěním stavby na etapy.

8. Výčet dotčených územně samosprávných celků

Umístění záměru AH-S je navrženo na nezastavěných pozemcích v k.ú. Horní Heršpice.
 Vyšší územně správní celek: Jihomoravský kraj
 Okres: Brno - město
 Správní obvod obce s rozšířenou působností: Brno - jih
 Správní obvod obce s pověřeným obecním úřadem: Brno - jih
 Správní obvod obce: Horní Heršpice
 Katastrální území: 612065 Horní Heršpice
 Vzhledem k charakteru stavby a k účelu záměru AH-S není reálné, že vlivy z jeho provozování budou zasahovat na území jiných územně samosprávných celků.

9. Výčet navazujících rozhodnutí podle § 9a odst. 3 a správních orgánů, které budou tato rozhodnutí vydávat

Příslušný stavební úřad – vyjádření k záměru z hlediska územně plánovací dokumentace, podle zákona č. 100/2001 Sb. v platném znění (viz část H – Příloha).
 Příslušný orgán ochrany přírody – stanovisko k umístění záměru z hlediska požadavků ochrany přírody a krajiny (NATURA 2000), podle zákona č. 100/2001 Sb. v platném znění (viz část H – Příloha).
 Příslušný orgán ochrany ZPF – souhlas k odnětí půdy ze zemědělského půdního fondu, podle zákona č. 334/1992 Sb. v platném znění.

II. ÚDAJE O VSTUPECH

(například zábor půdy, odběr a spotřeba vody, surovinové a energetické zdroje)

Údaje o vstupech, které bude vyžadovat realizace a provozování záměru AH-S jsou zpracovány podle předaných podkladových materiálů na úrovni DUR.

Zábor půdy

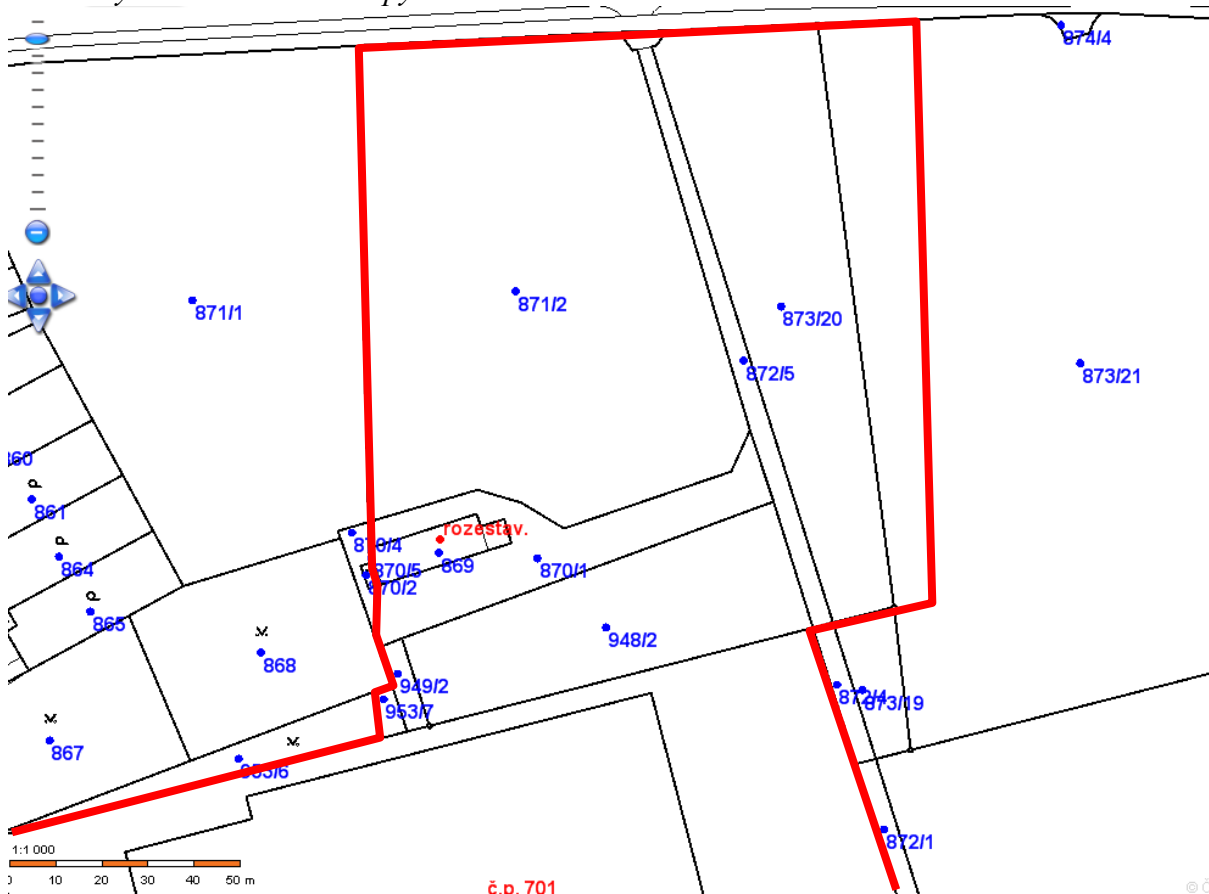
Půda patřící do ZPF

Realizace záměru AH-S se dotkne většího počtu pozemků, vše v k.ú. Horní Heršpice – viz přehledová tabulka s parcelními čísly, druhy, výměrami a vlastníky dotčených pozemků (dle údajů katastru nemovitostí) a výřez z katastrální mapy s vyznačením dotčených pozemků.

Tab. 1 Seznam dotčených pozemků

| Par.č. | Druh | Výměra (m ²) | Vlastník |
|--------|----------------------------|--------------------------|---------------------|
| 869 | Zastavěná plocha a nádvoří | 238 | Areál Heršpice a.s. |
| 870/1 | Ostatní plocha | 1219 | Areál Heršpice a.s. |
| 871/2 | Orná půda – ZPF | 7362 | Areál Heršpice a.s. |
| 872/5 | Ostatní plocha | 570 | Areál Heršpice a.s. |
| 873/20 | Orná půda – ZPF | 3275 | Areál Heršpice a.s. |
| 948/2 | Orná půda – ZPF | 2089 | Areál Heršpice a.s. |
| 949/2 | Ostatní plocha | 101 | Areál Heršpice a.s. |
| 953/7 | Orná půda – ZPF | 51 | Areál Heršpice a.s. |
| 948/1 | Zastavěná plocha a nádvoří | 7122 | Vodička, a.s. |
| 953/1 | Ostatní plocha | 6799 | Vodička, a.s. |
| 873/21 | Orná půda – ZPF | 14959 | Keen Park s.r.o. |

Obr. 4 Výřez z katastrální mapy



Dotčené pozemky jsou ve vlastnictví žadatele/stavebníka záměru AH-S, pouze část sousedního
 ENVING s.r.o. Staňkova 557/18a 602 00 Brno

pozemku par.č. 873/21, na které je uvažováno s umístěním komunikace a parkovacích stání záměru AH-S, je ve vlastnictví jiné právnické osoby. Majetkoprávní vztahy k této části pozemku budou žadatelem/stavebníkem záměru AH-S vyřešeny před zahájením realizace záměru AH-S.

Z přehledové tabulky je zřejmé, že některé z dotčených pozemků patří do půd ZPF – viz následující přehledová tabulka.

Tab. 2 Seznam pozemků patřících do ZPF

| Par.č. | Výměra (ha) | Druh | Ochrana | BPEJ a zábor (ha) | Třída ochrany ^{*)} |
|----------------------|-------------|-----------|---------|---------------------------|-----------------------------|
| 871/2 | 0,7362 | Orná půda | ZPF | 25600 – 0,7362 | I. třída ochrany |
| 873/20 | 0,3275 | Orná půda | ZPF | 25600 – 0,3275 | I. třída ochrany |
| 948/2 | 0,2089 | Orná půda | ZPF | 25600 – 0,2089 | I. třída ochrany |
| 953/7 | 0,0051 | Orná půda | ZPF | 25600 – 0,0051 | I. třída ochrany |
| 873/21 | 1,4959 | Orná půda | ZPF | 25600 – odhad 0,2500 | I. třída ochrany |
| Výměra záboru | | | | 25600 – cca 1,5277 | I. třída ochrany |

^{*)} Třída ochrany zemědělské půdy je stanovena podle vyhlášky č. 48/2011 Sb.

Číslice pětimístného kódu BPEJ vyjadřují:

1. místo - Klimatický region

2. a 3. místo - Hlavní půdní jednotka (HPJ), je syntetická agronomická jednotka charakterizovaná půdním typem, subtypem, substrátem a zrnitostí včetně charakteru skeletovitosti, hloubky půdního profilu a vláhového režimu v půdě

4. místo - Kód kombinace sklonitosti a expozice ke světovým stranám

5. místo - Kód kombinace skeletovitosti (obsah šterku v ornici a šterku a kamene ve spodině) a hloubky půdy.

Podle klimatického regionu a hlavní půdní jednotky se stanovuje základní sazba odvodů při záboru zemědělské půdy ve smyslu přílohy A zákona ČNR č. 334/1992 Sb. v platném znění, podle celého kódu je pak stanovena třída ochrany ZP ve smyslu vyhlášky č. 48/2011 Sb. o stanovení tříd ochrany.

Pozemky dotčené realizací záměru AH-S patří podle kódu BPEJ do I. třídy ochrany ZP, která je metodickým pokynem ze dne 12.6.1996 definována následovně:

Do I. třídy ochrany zemědělské půdy jsou zařazeny bonitně nejcenější půdy v jednotlivých regionech, převážně v plochách rovinných nebo jen mírně sklonitých, které je možno odejmout ze zemědělského půdního fondu pouze výjimečně, a to převážně na záměry související s obnovou ekologické stability krajiny, případně pro liniové stavby zásadního významu.

Z přehledové Tab. 2 je zřejmé, že realizace záměru AH-S si vyžádá zábor půd ZPF zařazených do I. třídy ochrany ZP o celkové výměře (včetně odhadu části sousedního pozemku par. č. 873/21):

Zábor půd ZPF cca 1,5277 ha

Pro umístění záměru AH-S na dotčeném území musí být provedeno, na základě žádosti žadatele/stavebníka záměru AH-S, vynětí uvedených pozemků ze ZPF. Vzhledem k celkové výměře záboru půdy ZPF nad 1,0 ha, bude příslušným orgánem pracoviště OŽP – KÚ Jihomoravského kraje, které podle stanovených kritérií rovněž určí sazbu odvodů za odnětí půdy ze ZPF.

Podle informace poskytnuté oznamovatelem záměru AH-S již byla podána žádost o zábor půdy ze ZPF na příslušné pracoviště orgánu ochrany ZPF.

Období výstavby

Před zahájením stavebních prací bude na dotčených pozemcích provedena skrývka vrstvy humózní zeminy. Objemová bilance humózní zeminy (ornice) není stanovena, upřesnění musí být provedeno před vlastní realizací záměru AH-S na základě průzkumu. Návrh způsobu využití skryté zeminy musí být součástí žádosti o odnětí půdy ze ZPF podané na příslušný orgán

ochrany ZPF, který stanoví podmínky s jejím nakládáním.

S dočasnými zábory půd ZPF pro výstavbu záměru AH-S není podle podkladové DUR uvažováno.

Poznámka pro postup zemních prací – v případě obnažení jakýchkoliv nálezů archeologického zájmu, podle § 22 odst. 2 zákona č. 20/1987 Sb. ve znění pozdějších předpisů, při provádění zemních prací budou další práce přerušeny a další postup prací bude přizpůsoben rozhodnutí pověřeného orgánu státní správy na poli ochrany kultury a památkové péče.

Půda patřící do PUPFL

Z navrženého umístění záměru AH-S je zřejmé, že realizace vlastního záměru AH-S nebude zasahovat do pozemků určených k plnění funkcí lesa a nevyvolá žádný zábor půdy patřící do PUPFL.

Odběr a spotřeba vody

Vzhledem k charakteru stavby bude v objektech záměru AH-S pitná voda využívána pouze pro běžnou spotřebu zaměstnanců (např. denní místnost, sociální zařízení, úklidové potřeby apod.). V podkladové DUR je bilance spotřeby vody záměru AH-S stanovena výpočtem podle předpokládaných počtů zaměstnanců (osob) následovně:

Počet osob

| | |
|----------------------------------------------|--------------------------------------------------------------------|
| Přístavba | cca 30 zaměstnanců |
| Novostavba (velkoobchodní prodejna) | cca 50 zaměstnanců |
| Průměrná denní potřeba vody Q_{pr} denní | $80 \times 40 \text{ l/os/den} = 3,2 \text{ m}^3/\text{den}$ |
| Maximální denní potřeba vody Q_{max} denní | $Q_{pr} \times k_d = 3,2 \times 1,25 = 4,0 \text{ m}^3/\text{den}$ |
| Roční potřeba vody Q_r roční | $1.166 \text{ m}^3/\text{rok}$ |

Zásobování vodou

Areál záměru AH-S bude napojen na stávající veřejný vodovod DN 80 (litina) vedený v ulici Sokolova na protější straně ulice. Přípojka HDPE 40 x 3,7 (5/4") v délce cca 20 m bude ukončena ve vodoměrné šachtě 1200/900 (typizovaná s vybavením dle městských standardů). Napojení je na řad v tlakovém pásmu 1.0 (max. hydrostatický tlak 0,58 MPa, min. 0,25 MPa). Přejechod přes komunikaci bude protlakem chráničky. Přípojka bude společná pro objekty Novostavba (velkoobchodní prodejna) i Přístavba.

Objekt Přístavba může být alternativně napojen na stávající objekt ELKOV, šachta je umístěna v zeleném pásu při vjezdu do areálu.

V areálu záměru AH-S bude proveden rozvod v profilu DN 40, od vodoměrné šachty k objektu Přístavba, v délce cca 158 m s odbočkou k objektu Novostavba (velkoobchodní prodejna). Uložení potrubí je většinou ve zpevněných plochách.

Požární voda

V podkladové DUR není požární voda řešena, vnitřní požární potřeba bude upřesněna v DSP, dle velikosti požárních úseků a požárního vybavení (např. sprinklery). Vnější požární potřeba je zajištěna z veřejného vodovodu v ulici Sokolova se stejnými tlaky, hydranty max. do 150 m. Navíc u stávajícího objektu ELKOV je v těsné blízkosti objektu Přístavba stávající požární nádrž.

Jiné potřeby vody nebude provozování záměru AH-S vyžadovat.

Období výstavby

Pro období výstavby záměru AH-S nejsou konkretizovány požadavky z hlediska odběru vody. Stabilní zařízení na výrobu stavebních hmot nebudou zřizována. Množství potřebné vody bude záviset na počtech pracovníků dodavatele stavby. O dodavatelském zajištění stavby se rozhodne na základě výběrového řízení. Při vlastní výstavbě bude docházet k určité spotřebě vody, a to např. na kropení betonu, čištění techniky před výjezdem ze staveniště apod. Předpokládá se, že potřebné množství vody bude odebíráno ze staveništní přípojky (vlastní měření po dobu výstavby podružným vodoměrem) nebo bude dováženo v cisternách. Firma,

kteřá bude provádět stavební práce, zajistí hygienicko-sociální zařízení staveniště dočasnými stavbami (buňkami), které budou po dokončení stavebních prací odstraněny.

Surovinové a energetické zdroje

Požadavky na surovinové zdroje

Celý areál i objekty záměru AH-S jsou navrženy pro účel skladování průmyslového zboží a následný velkoobchodní prodej tohoto sortimentu (elektro) zboží, bez výrobních nebo zpracovatelských procesů.

Z těchto důvodů nebude vlastní provozování navrženého záměru AH-S vyžadovat žádné nároky na vstupní suroviny nebo materiály čerpané z přírodních zdrojů.

Období výstavby

Období výstavby záměru AH-S bude vyžadovat potřebu stavebních surovin a stavebních dílců, jejichž množství není v podkladové DUR bilančně stanoveno. Stavební suroviny jako kamenivo, šterkopísek, betonové směsi, obalované živичné směsi apod. budou spotřebovány především na zakládání a spodní stavby objektů, komunikace a další zpevněné plochy. V celém objemu se bude jednat jednorázovou potřebu, všechny stavební suroviny a stavební dílce budou dovezeny z okolních výroben a těžebních prostorů a budou zabudovány na místě výstavby. Vrchní stavby objektů budou prováděny převážně montážním způsobem z dovezených stavebních dílců. S vlastní výrobou stavebních materiálů ani stavebních dílců na místě výstavby není uvažováno.

Požadavky na elektrickou energii

Celková bilance nároků na elektrickou energii pro provozování záměru AH-S je v podkladové DUR stanovena následovně.

Přístavba

| | instalovaný příkon | soudobost | soudodý příkon |
|------------------------------------------|--------------------|-------------|----------------|
| Osvětlení | 30 kW | 0,8 | 24 kW |
| Výpočetní technika | 15 kW | 0,7 | 11 kW |
| Tepelné čerpadlo | 92 kW | 1,0 | 92 kW |
| Nabíjení vozíků | 40 kW | 0,7 | 28 kW |
| Ostatní | 30 kW | 0,5 | 15 kW |
| Max. soudobý příkon | | 0,8 | 136 kW |
| Celk. výpočtový proud | | 196 A | |
| Předpokládaná roční spotřeba el. energie | | 150 MWh/rok | |

Novostavba (velkoobchodní prodejna)

| | instalovaný příkon | soudobost | soudodý příkon |
|------------------------------------------|--------------------|-------------|----------------|
| Osvětlení | 35 kW | 0,8 | 28 kW |
| Výpočetní technika | 20 kW | 0,7 | 14 kW |
| Tepelné čerpadlo | 96 kW | 1,0 | 96 kW |
| Nabíjení vozíků | 40 kW | 0,7 | 28 kW |
| Ostatní | 30 kW | 0,5 | 15 kW |
| Max. soudobý příkon | | 0,8 | 145 kW |
| Celk. výpočtový proud | | 210 A | |
| Předpokládaná roční spotřeba el. energie | | 170 MWh/rok | |

Zásobování el. energií

Stávající areál ELKOV je napojen na distribuční soustavu E.ON, nadzemního vedení VN č. 819, přes úsekový odpojovač US 0. Samotná odběratelská trafostanice (TS 700490 VODIČKA) je stožárového provedení, osazená olejovým transformátorem 22/0,4kV, 250 kVA. Vývody z distribučního rozvaděče nn jsou zemními kabely AYKY a CYKY. Stávající trafostanice je v současném stavu využívána téměř na 100% s minimální rezervou výkonu, která nebude stačit pro odběr nových objektů.

Z těchto důvodů se vedle stávající stožárové trafostanice vybuduje typizovaná kiosková s jedním transformátorem 1000 kVA. Stávající úsekový odpojovač na beton. podpěrném bodě

bude vyměněn za odpojovač pro svislý kabelový svod. Samotné napojení nové kioskové trafostanice bude zemním kabelem 22 kV. Stávající kabelové vývody nn budou přepojeny do nového rozvaděče nn. Přepojení nn a vn bude provedeno operativně mimo provozní dobu areálu. Stávající stožárová trafostanice bude demontována.

Navržené objekty záměru AH-S budou napojeny z nové kioskové trafostanice 22/0,4 kV pomocí areálových kabelových rozvodů nn. Hlavní rozvaděč objektu bude umístěn v technické místnosti 1NP a bude napojen přes pojistkovou rozpojovací skříň na fasádě objektu na areálový rozvod nn. Z rozvaděče budou paprskovitě napojeny podružné rozvaděče skladových prostor, administrativy a technického zázemí objektu. Na tyto budou napojeny všechny světelné, zásuvkové a spotřebičové rozvody. Elektroinstalační rozvody budou provedeny kabely typu CYKY. Dimenzování průřezů žil kabelů, barevné značení a jejich jištění bude navrženo v souladu s platnými technickými normami.

Vnější ochrana před bleskem bude pomocí aktivního jímače, vnitřní pomocí přepětových ochran.

Období výstavby

Pro období výstavby záměru AH-S nejsou požadavky na odběr el. energie specifikovány. Předpokládá se, že potřebné množství el. energie bude odebíráno ze staveništní přípojky (vlastní měření po dobu výstavby podružným elektroměrem) nebo bude zajištěno z mobilních zdrojů.

Požadavky na paliva

Celková bilance nároků na paliva (zemního plynu) pro výrobu tepla při provozování záměru AH-S je v podkladové DUR na základě tepelných bilancí stanovena následovně.

| Objekty | Přístavba (A) | Novostavba (B) |
|-----------------------------------|-------------------------------|-------------------------------|
| Administrativní prostory | 51,3 kW | 70,1 kW |
| Skladové prostory | 192,3 kW | 204,6 kW |
| Hodinová spotřeba zemního plynu: | | |
| Administrativní prostory | 4,9 m ³ /h | 9,8 m ³ /h |
| Skladové prostory | 24,3 m ³ /h | 24,3 m ³ /h |
| Roční potřeba tepla pro vytápění: | | |
| Administrativní prostory | 336,00 GJ/rok | 457,00 GJ/rok |
| Skladové prostory | 1.174,00 GJ/rok | 1.250,00 GJ/rok |
| Roční spotřeba zemního plynu: | | |
| Administrativní prostory | 8.880,00 m ³ /rok | 12.091,00 m ³ /rok |
| Skladové prostory | 31.060,00 m ³ /rok | 33.056,00 m ³ /rok |
| Celkem | 39.940,00 m ³ /rok | 45.147,00 m ³ /rok |

V roční spotřebě zemního plynu není započítána letní příprava TUV, pro výrobu TUV bude instalováno TČ země - voda.

Administrativní prostory budou vytápěny z vlastních teplovodních plynových kotelen, které budou osazeny nástěnnými teplovodními kondenzačními kotli (např. BUDERUS) o potřebném výkonu.

Skladové prostory budou vytápěny pomocí teplovzdušných agregátů ROBUR, typ 21. Do každého objektu je navrženo 10 agregátů, každý s instalovaným výkonem 21,0 kW (celkem 210,0 kW).

Zásobování zemním plynem

Pro zásobování záměru AH-S je navrženo využití stávající přípojky k objektu ELKOV ul. Kšírova. Ve stávající přípojkové skříni bude potřebná výměna regulátoru STL/NTL a doplnění o druhý (podružný) plynoměr. Rozvod k areálu záměru AH-S bude v zeleném pásu za stávajícím objektem, s krátkými přípojkami k HUP s fakturačním měřením plynu u nových objektů.

Období výstavby

Pro období výstavby záměru H-AS není s žádnou spotřebou paliv uvažováno.

Požadavky na další technickou infrastrukturu

Vzhledem k charakteru i účelu záměru AH-S nejsou podle podkladové DUR stanoveny požadavky na další technickou infrastrukturu v dotčeném území.

Požadavky na dopravní infrastrukturu

Záměr AH-S bude dopravně napojen do stávající ulice Sokolova. Vzhledem k poloze záměru AH-S bude obsluha zajišťována pouze silniční dopravou, jejíž četnost a skladbu budou tvořit převážně osobní vozidla (zaměstnanci + zákazníci), popřípadě dodávková vozidla, v menším počtu nákladní vozidla. Obslužná doprava záměru AH-S bude provozována pouze v pracovní dny a v denní době, především v průběhu pracovní doby mezi 6:30 – 16:30 hod.

Četnost obslužné dopravy záměru AH-S je odhadnuta následovně.

80 osobních vozidel (160 jízd, příjezd – odjezd)

30 dodávkových vozidel (60 jízd, příjezd – odjezd)

5 nákladních vozidel (10 jízd, příjezd – odjezd)

Vzhledem k poloze záměru AH-S lze rozklad obslužné dopravy záměru AH-S na ulici Sokolova reálně předpokládat:

Osobní vozidla cca 80% směr ulice Hněvkovského, cca 20% směr ulice Kšírova.

Dodávková vozidla cca 100% směr ulice Hněvkovského

Nákladní vozidla cca 100% směr ulice Hněvkovského

Období výstavby

V období výstavby záměru AH-S bude nutné realizovat především dovoz celého objemu stavebních materiálů. Četnost stavební dopravy velmi různá a závislá na průběhu i organizaci výstavby. Stavební doprava však bude prováděna pouze v denní době a lze předpokládat, že její intenzity nebudou představovat významnější dopravní zatížení přepravních tras ani venkovního prostoru v jejím okolí.

ÚDAJE O VSTUPECH – shrnutí

Reálně specifikované údaje o vstupech, podle podkladové DUR, pro realizaci a provozování záměru AH-S, lze posoudit následovně:

Zábor půdy – Předpokládaný zábor půdy ZPF o výměře cca 1,5277 ha, zařazené do I. třídy ochrany bude představovat nejvýznamnější vliv ze specifikovaných vstupních údajů pro realizaci záměru AH-S. Vzhledem k celkové výměře záboru půd ZPF větší než 1,0 ha bude věcně příslušným orgánem státní správy na úseku ochrany ZPF Krajský úřad Jihomoravského kraje – Odbor životního prostředí. Se zábořem půd PUPFL není uvažováno a zájmy ochrany této půdy nebudou realizací záměru AH-S dotčeny.

Další vstupy – Specifikované další vstupy jako odběr a spotřeba vody, odběr elektrické energie a zemního plynu lze považovat za úměrné charakteru a velikosti záměru AH-S. Tyto vstupy budou zajišťovány ze stávajících distribučních sítí, které jsou k dispozici a v dostatečných kapacitách na dotčeném území výstavby záměru AH-S.

Vzhledem k navrženému charakteru záměru AH-S nebude jeho provozování vyžadovat žádné vstupní suroviny, přírodní zdroje surovin v území nebudou provozováním záměru AH-S čerpány ani nijak dotčeny.

Vzhledem k velikosti záměru AH-S a jeho účelovému zaměření nebude jeho provozování vyžadovat početnou obslužnou silniční dopravu. Obslužná silniční doprava bude využívat stávající síť pozemních komunikací v dotčeném území (ulice Sokolova a další navazující komunikace). Preferována bude trasa mimo obytnou zástavbu městské části a bude vedena směrem k hlavním komunikacím v území (VMO, dálnice apod.).

Ze specifikovaných údajů o potřebných vstupech pro realizaci výstavby i pro provozování záměru AH-S lze za nejvýznamnější vliv na sledované složky životního prostředí považovat zábor půd ZPF o výměře cca 1,5277 ha, jedná se o půdu patřící do I. třídy ochrany ZP.

Ostatní specifikované údaje potřebných vstupů pro realizaci výstavby i pro provozování záměru AH-S lze z hlediska možných negativních vlivů na sledované složky životního prostředí

posoudit jako málo významné a bez předpokladu možných dopadů na veřejné zdraví místních obyvatel, žijících v nejbližším okolí navrženého záměru AH-S.

III. ÚDAJE O VÝSTUPECH

(například množství a druh emisí do ovzduší, množství odpadních vod a jejich znečištění, kategorizace a množství odpadů, rizika havárií vzhledem k navrženému použití látek a technologií)

Údaje o výstupech, které budou produkovány při realizaci a provozování záměru AH-S jsou zpracovány podle předaných podkladových materiálů na úrovni DUR.

Ovzduší – množství a druh emisí do ovzduší

Příspěvkovou produkcí emisí do znečišťování ovzduší budou při provozování záměru AH-S tvořit stacionární spalovací zdroje (zařízení pro výrobu tepla), další příspěvkovou produkcí emisí do znečišťování ovzduší bude tvořit provoz obslužné dopravy (mobilní zdroje) záměru AH-S.

Plošné zdroje

Tyto zdroje znečišťování ovzduší záměr AH-S nebude obsahovat. Všechny pojezděné komunikace, venkovní parkovací a manipulační plochy v areálu budou mít zpevněný a bezprašný povrch. Zbývající nezastavěné plochy v areálu záměru AH-S budou zatravněny, případně osázeny doplňujícími dřevinami.

Stacionární zdroje

Tento druh zdrojů znečišťování ovzduší záměru AH-S budou tvořit instalovaná plynová spalovací zařízení pro výrobu tepla. Palivo bude tvořit zemní plyn dodávaný z veřejné distribuční sítě.

Administrativní prostory budou vytápěny z vlastních teplovodních plynových kotlen, které budou osazeny nástěnnými teplovodními kondenzačními kotli (např. BUDERUS) o potřebném výkonu a budou umístěny ve střešní nadstavbě.

Skladové prostory budou vytápěny pomocí teplovzdušných agregátů ROBUR, typ 21. Do každého objektu je navrženo 10 agregátů, každý s instalovaným výkonem 21,0 kW (celkem 2x 210,0 kW). Přívod vzduchu pro spalování a zároveň odvod spalin bude zajištěn koaxiálním potrubím přes zeď do venkovního prostoru.

Orientační stanovení produkce emisí sledovaných znečišťujících látek do ovzduší při spalování zemního plynu je pro záměr AH-S provedeno podle emisních faktorů (sdělení MŽP – OOO) a z celkové stanovené roční spotřeby zemního plynu = 39.940 + 45.147 = 85.087 m³/rok.

V tomto případě jsou emisní faktory určeny pouze pro sledované znečišťující látky – oxidy dusíku a oxid uhelnatý.

Tab. 3 Orientační produkce emisí záměru AH-S ze spalování ZP

| Znečišťující látka | Produkce z celkové spotřeby ZP |
|--------------------|--------------------------------|
| NO _x | 110,613 kg/rok |
| CO | 27,228 kg/rok |

Podle podkladové DUR bude celkový jmenovitý tepelný příkon u navržených plynových kotlen a teplovzdušných agregátů (spalovací stacionární zdroje) záměru AH-S vždy nižší než 300 kW (podle ustanovení zákona č. 201/2012 Sb. se spalovací stacionární zdroje o jmenovitém tepelném příkonu 300 kW a nižším, umístěné např. v souboru navržených staveb, se pro účely stanovení celkového jmenovitého tepelného příkonu nesčítají).

Uvažované kondenzační kotle např. BUDERUS splňují minimální emisní požadavky na spalovací stacionární zdroje o jmenovitém tepelném příkonu 300 kW a nižším, určené pro připojení na teplovodní soustavu ústředního vytápění. Dle přílohy č. 10 zákona č. 201/2012 Sb. o ochraně ovzduší jsou pro stacionární zdroj o jmenovitém tepelném příkonu nižším než 300

kW a spalující plynné palivo stanoveny mezní hodnoty emisí následovně: $\text{NO}_x = 120 \text{ mg.m}^{-3}$ a $\text{CO} = 100 \text{ mg.m}^{-3}$.

Podle stanovených kritérií zákonem č. 201/2012 Sb. o ochraně ovzduší, nepatří spalovací zdroje o celkovém jmenovitém tepelném příkonu 300 kW a nižším do vyjmenovaných stacionárních zdrojů. Vyjmenované stacionární zdroje jsou určeny v příloze č. 2 tohoto zákona (např. obor Energetika – spalování paliv).

Pro hodnocení úrovně znečištění ovzduší není pro tyto druhy spalovacích stacionárních zdrojů vyžadováno vypracování rozptylové studie, např. podle přílohy č. 15 vyhlášky č. 415/2012 Sb. - Obsahové náležitosti rozptylové studie.

Jiné vyjmenované stacionární zdroje znečišťování ovzduší nebude záměr AH-S obsahovat. Z orientačně stanovených produkcí emisí sledovaných znečišťujících látek záměru AH-S je zřejmé, že jejich množství je reálně předpokládáno pouze v desítkách kilogramů za rok a z hlediska příspěvkového znečištění ovzduší na území výstavby záměru AH-S nebudou tyto stacionární zdroje představovat žádné významnější zhoršení stávajícího stavu znečištění ovzduší.

Mobilní zdroje

Mobilní zdroje znečišťování bude tvořit provoz obslužné dopravy záměru AH-S. Vlastní obslužná doprava však bude zahrnovat nízké počty osobních, dodávkových a nákladních vozidel. Vzhledem ke krátkým pojezdovým vzdálenostem na ploše areálu záměru AH-S i k dalším provozním podmínkám bude produkce emisí základních znečišťujících látek do ovzduší velmi nízká, řádově lze uvažovat množství pohybující se cca v kilogramech za rok.

Jedná se však o motorová vozidla, která jsou již zaregistrovaná a provozována. Ke vzniku nových mobilních zdrojů znečišťování ovzduší z důvodů realizace záměru AH-S tak nedojde. Podmínky ochrany ovzduší před znečišťováním ovzduší, způsobovaným provozem mobilních zdrojů upravují jiné právní předpisy technického charakteru, např. neustále se zpřísnující předpisy emisní limity (současně emisní limity EURO 6) pro uvádění nových motorových vozidel do provozu apod.

Období výstavby

Z přechodného období výstavby záměru AH-S bude zdroje znečišťování ovzduší tvořit průběh stavebních prací při úpravách terénu, při výstavbě nových objektů, komunikací a zpevněných ploch na ploše areálu záměru AH-S.

Z hlediska možného znečištění ovzduší se bude jednat o nahodilé zdroje krátkodobého charakteru, především tuhých znečišťujících látek (prach), vznikajících při uvedených stavebních činnostech. Množství produkovaného prachu z provádění těchto prací nelze přesně kvantifikovat, tyto nahodilé zdroje bude nutné eliminovat v závislosti na charakteru prací, na vlhkosti zpracovávaných substrátů, na klimatických podmínkách atd. Při provádění těchto prací je nutné udržovat zeminu vazkou a v prostoru staveniště kropením povrchů zamezit vzniku sekundární prašnosti při pojezdech vozidel atd.

Dalšími nepodstatnými zdroji znečišťování ovzduší v období výstavby budou spaliny z provozu stavebních strojů, nákladních vozidel a dalších mechanismů. Rovněž tyto zdroje je nutné považovat za nahodilé a krátkodobé, bez možnosti přesnějšího stanovení produkce emisí. Produkci znečišťujících látek z období výstavby lze klasifikovat jako málo významnou a prakticky nesledovatelnou. Z hlediska kvality ovzduší lze hodnotit působení z období výstavby jako dočasné, krátkodobé, přesně nedefinovatelné a při dodržení uvedených zásad a správně prováděných postupů prací i bez podstatných vlivů na znečištění ovzduší v území výstavby záměru AH-S.

Odpadní vody – množství odpadních vod a jejich znečištění

Při provozování záměru AH-S bude docházet k produkci splaškových vod a dále budou produkovány dešťové vody ze střech objektů a z odvodnění komunikací i dalších zpevněných ploch. Odpadní vody budou z areálu záměru AH-S odváděny oddílnou kanalizací, odvod

dešťových vod je řešen přes zdrže (zdrž 1 – vsak s regulovaným odtokem a zdrž 2 vsak).

Splaškové odpadní vody

Voda přiváděná do objektů záměru AH-S zde bude využívána pouze pro běžnou spotřebu zaměstnanců, provoz sociálních zařízení, úklidové potřeby apod.

Produkce splaškových odpadních vod tedy bude odpovídat výpočtově určeným potřebám pitné vody, která je v podkladové DUR bilančně stanovena následovně:

| | |
|--------------------------------------|---------------------------|
| Průměrný denní odtok splaškových vod | 3,2 m ³ /den |
| Roční odtok splaškových vod | 1.166 m ³ /rok |

Odvod splaškových vod

Kanalizace splašková v areálu záměru AH-S v profilu DN 200 (plast) bude od revizní šachty v délce 77,0 m a ve spádu 1% poměrně mělká a ukončena šachtou před objektem Přístavba, s přípojkou z objektu Novostavba. Na trase jsou typizované kontrolní šachty DN 1000.

Napojení celého areálu bude jednou přípojkou v profilu DN 200 (kamenina) v délce 16,0 m (spád 2%) do stávající kanalizace DN 1600/1050 (beton) ve vozovce ulice Sokolova. Nové zaústění bude cca ve 2/3 poměrně mělké kanalizace. Napojení bude překopem vozovky s provizorním přemostěním. Zakončení bude v revizní šachtě DN 100, ve které bude i zpětná klapka.

Dešťové vody

V areálu záměru AH-S bude docházet k produkci dešťových odpadních vod ze střech objektů, ze zpevněných venkovních parkovacích ploch a z komunikací.

Odvod dešťových vod

Dešťové vody z objektu Novostavba (velkoobchod) jsou do zdrže 1 svedeny gravitačně přímo. Z ostatních zpevněných ploch parkoviště jsou svedeny také gravitačně přes odlučovač ropných látek (OLK). Celková délka kanalizace z této části areálu po zdrž je 364,5 m v profilech DN 150 a 200 (PVC 160, 200-SN8). Na hlavní kanalizaci pak navazují krátké přípojky z objektů či od vpustí. Velikost zdrže 1 (vsak s regulovaným odtokem) je stanovena výpočtem dle ČSN 75 9010 a bude sestavena z voštinových prvků o celkovém rozměru 30 x 2,4 x 1,0 + 18 x 4,8 x 1,0 m, skutečný objem 317 m³, objem šterkového podloží 56 m³, doba vyprázdnění do šterkového podloží $s = 4,8$ hod. Kanalizace je do zdrže 1 zaústěna ve dvou místech, před zdrží jsou usazovací jímky. Vody z venkovních ploch jsou svedeny do odlučovač ropných látek (OLK 20 - 17,6 l/s) a pak teprve do zdrže. Za zdrží je šachta s redukční clonou a bezpečnostním přepadem. Za šachtou je čerpací stanice s čerpadlem Q/H 16,5/5 V případě přeplnění může dešťová voda přes poklopy volně odtékat na terén, zdrž je min. 1,0 m nad hladinou spodní vody.

Dešťové vody z objektu Přístavba jsou svedeny částečně do stávající dešťové kanalizace objektu ELKOV a z ní pak do zdrže 2 (z rozdělovací šachty před stávající zdrží). Z části objektu a pojižděných komunikací jsou dešťové vody svedeny přímo do zdrže, ze zpevněných ploch parkoviště jsou svedeny přes odlučovač ropných látek (OLK 3 – 2,8 l/s). Celková délka této gravitační kanalizace je 161,5 m v profilech DN 150 (PVC 160-SN8). Velikost zdrže 2 (vsak) je stanovena výpočtem dle ČSN 75 9010 a bude sestavena z voštinových prvků o celkovém rozměru 13,2 x 19,2 x 1,0 m, skutečný objem 340 m³, objem šterkového podloží 288 m³, doba vyprázdnění do šterkového podloží $s = 2,7$ hod. Na doporučení hydrogeologa s ohledem na omezenou vsakovací schopnost zeminy je podloží zvětšeno o cca 1,0 m šterkové vrstvy, navíc na dvou místech bude doplněno o dvě asi 1,0 m studně (skruže) do úrovně šterkového podloží. Na obou stranách jsou na vstupu usazovací jímky. V případě přeplnění může dešťová voda volně odtékat na terén (bezpečností přepad).

Napojení areálu záměru AH-S bude přípojkou DN 150 (kamenina) v délce 11,5 m do dešťové kanalizace DN 600 (TZA) ve vozovce ulice Sokolova. Přípojka bude ukončena revizní šachtou, do které ústí výtlač zdrže 1. Stávající kanalizace je mělká (hloubka 1,1 m), proto je nutné čerpání. Množství čerpané vody odpovídá max. povolenému odtoku z této plochy 16,5 l/s. Stávající odtok z této plochy je 39,8 l/s. Objekt Přístavba do této přípojky nebude směřován,

odvodnění bude vsakem na pozemku v areálu.

Posouzení z hlediska odtokových poměrů

Stavba záměru AH-S leží na okraji vyhlášeného záplavového území řeky Svratky, kde Q_{100} je na kótě 197,70 m.n.m. (pasivní zóna). Stávající terén je na kótě 196,80 – 196,90 (ve stávajícím zastavěném území). Upravený terén bude na kótě 197,40 m.n.m. a tedy oproti současnému stavu se zvýší. Zmenší se tak objem rozlivu řeky, ale jedná se jen o malou část území (1,6 ha), což nebude mít vliv na změnu hladiny. Stavba umožňuje volné proudění a nevytváří tedy toku větší překážku (na protější straně ulice je stávající zástavba), která by hladinu ještě zvýšila. Vlastní stavba má podlaží na kótě 198,20 m.n.m. a je tedy nad úrovní Q_{100} . Stavba není podsklepena a je z materiálů (včetně základů), které mohou odolávat náporům toku. Na kanalizační přípojce splaškových vod je zpětná klapka stejně jako na vstupu kanalizace do objektů. V případě povodňové situace je nutné pouze vyklidit parkoviště a s případnými kamiony odjet. Bude vhodné zakrýt všechny vpusti a šachty, aby nedocházelo k nadměrnému zaplavení zdrží. Po skončení bude nutná kontrola stavu dešťových zdrží (hlavně vyčištění usazovacích jímek) a ostatních šachet.

Období výstavby

Z vlastního období výstavby záměru AH-S není předpokládána žádná produkce odpadních vod z prováděných stavebních činností. Je předpokládáno, že stabilní výrobní stavebních hmot nebudou na ploše výstavby zřizovány, veškeré požadavky na tyto stavební hmoty budou zajištěny jejich dovozem z okolních výroben.

Po doby výstavby budou mít pracovníci zajišťující výstavbu objektů záměru AH-S k dispozici odpovídající sanitární zázemí, např. mobilní hygienicko-sanitární zařízení.

Odpady – kategorizace a množství odpadů

Ve smyslu platného znění zákona č. 185/2001 Sb. o odpadech, je odpad každá movitá věc, které se osoba zbavuje nebo má úmysl nebo povinnost se jí zbavit a přísluší do některé ze skupin odpadů uvedených v příloze č. 1 k vyhlášce č. 381/2001 Sb. (katalog odpadů).

Produkcí odpadů lze, vzhledem k charakteru i k navrhovanému funkčnímu využívání objektů záměru AH-S, předpokládat z hlediska druhové skladby různorodou.

Předpokládaná produkce odpadů z běžného provozování záměru AH-S, včetně orientačně stanovené druhové skladby a množství, je stanovena odhadem podle charakteru a účelu provozů v navržených objektech (skladování a velkoobchodní prodej) následovně:

Tab. 4 *Orientační produkce emisí záměru AH-S ze spalování ZP*

| Zařídění odpadů | | | Místo produkce | Doporučené zneškodnění | Orientační množství t.r. ¹ |
|-----------------|-----------------------------------------------|--------|--------------------------|------------------------|---------------------------------------|
| 06 05 02 | Kaly z čištění dešťových vod | kat. N | OLK | Oprávněnou osobou | 0,3 |
| 15 01 01 | Papírové a lepenkové obaly | kat. O | Skladové prostory | Sběr odpadů | 5,0 |
| 15 01 02 | Plastové obaly | kat. O | Skladové prostory | Sběr odpadů | 2,0 |
| 15 01 04 | Kovové obaly | kat. O | Skladové prostory | Sběr odpadů | 0,3 |
| 20 01 01 | Papír a lepenka | kat. O | Administrativa | Sběr odpadů | 2,0 |
| 20 01 21 | Zářivky a jiný odpad obsahující rtuť | kat. N | Údržba umělého osvětlení | Oprávněnou osobou | 50 ks |
| 20 01 36 | Vyřazené elektrické a elektronické zařízení | kat. O | Údržba a opravy | Sběr odpadů | 0,5 |
| 20 02 01 | Biologicky rozložitelný odpad | kat. O | Údržba ploch | Kompostárna | 1,0 |
| 20 03 01 | Směsný komunální odpad | kat. O | Úklid prostorů | Oprávněnou osobou | 4,0 |
| 20 03 03 | Uliční smetky | kat. O | Údržba ploch | Oprávněnou osobou | 1,3 |
| 20 03 99 | Komunální odpady, jinak blíže nespecifikované | kat. O | Údržba a úklid prostorů | Oprávněnou osobou | 1,0 |

Odpady vznikající v prostorách objektů záměru AH-S budou tříděny a do odvozu budou odpady odděleně ukládány do přepravních nádob (např. kontejnery apod.). Směsný komunální odpad, uliční smetky apod. budou shromažďovány do popelnic (např. 110 l). Zneškodnění

těchto odpadů bude zajišťováno oprávněnou osobou na základě smluvního vztahu.

Vyhořelé zářivky (světelné zdroje) budou ukládány v původních obalech do uzavřeného zabezpečeného prostoru, rovněž další odpady mající nebezpečné vlastnosti budou ukládány v uzavřených nádobách na zabezpečených místech. Zneškodnění těchto odpadů bude rovněž zajišťováno oprávněnou osobou na základě smluvního vztahu.

V případě vzniku dalších neuvedených druhů odpadů bude provedeno jeho zařídění dle legislativy platné v době vzniku odpadu a bude určeno jeho předepsané zneškodnění.

Upřesnění produkce odpadů musí být zpracováno v průběhu provozování záměru AH-S, v souladu s požadavky zákona č. 185/2001 Sb. a dalších prováděcích předpisů platných v oblasti odpadového hospodářství.

Vzhledem k charakteru i k navrhovanému funkčnímu využívání objektů záměru AH-S, orientačně stanovené druhové skladbě i množství odpadů a při dodržování předpisy stanovených požadavků lze reálně předpoklad, že u provozování záměru AH-S nebude docházet ke vzniku kolizí v oblasti odpadového hospodářství.

Období výstavby

Na pozemcích výstavby záměru AH-S dojde k demolici a odstranění stávajícího menšího jednopodlažního objektu. Dojde tak ke vzniku v této fázi přesně neurčitelného množství a druhů odpadů, které lze předběžně zařadit do skupiny Stavební a demoliční odpady bez nebezpečných vlastností.

Vlastní výstavba záměru AH-S bude provedena dodavatelským způsobem, na základě výběrového řízení, specializovanou stavební firmou (generální dodavatel). Smlouva uzavřená s dodavatelem stavebních prací bude zahrnovat i požadavky na sledování vznikajících odpadů z demolice stávajícího objektu i z činností vlastní výstavby objektů záměru AH-S (především se bude jednat o odpady s nebezpečnými vlastnostmi, k jejichž vzniku může dojít např. při poruchách stavebních mechanismů v průběhu výstavby apod.) a na způsob zneškodnění odpadů dodavatelem do ukončení stavebních prací. Výkazy o množství a doklady o způsobu zneškodnění odpadů z vlastní výstavby, budou předávány investorovi v termínu ukončení těchto prací.

Pro průběh výstavby budou investorem vytvořeny potřebné prostorové i organizační podmínky na vyznačeném staveništi k umožnění shromažďování a přechodné uložení odpadů z období výstavby, do doby odvozu k jejich zneškodnění.

Havárie – rizika havárií vzhledem k navrženému použití látek a technologií

Realizace záměru AH-S je navržena v souladu s vyhláškou Ministerstva pro místní rozvoj č. 268/2009 Sb. o technických požadavcích na stavby.

Podle podkladové DUR k záměru H-AS, nejsou objekty stavebně navrženy pro skladování nebezpečných chemických látek a přípravků, hořlavin nebo jiných materiálů (potravin a apod.) vyžadujících zvláštní režim provozování. Skladován bude pouze sortiment běžného zboží (elektro), které je možné ukládat ve stacionárních regálech nebo na podlaze haly a které bude zabaleno v přepravních nebo spotřebitelských obalech. Součástí navržených objektů jsou rovněž prostory pro administrativní činnosti související s evidencí a velkoobchodním prodejem zboží včetně potřebného zázemí pro zaměstnance i návštěvníky.

Vzhledem k takto navrženému charakteru a způsobu využívání objektů záměru AH-S, nejsou předpokládána žádná významná rizika havárií při běžném provozování.

Pro zajištění požadavků bezpečnosti a ochrany zdraví musí být objekty záměru AH-S provozovány v souladu s vypracovanými předpisy jako jsou např.:

- provozní řád, obsahující popisy provozu a zařízení, plány údržby, popisy postupů v případě poruchy nebo havárie, bezpečnostní opatření, počty pracovníků obsluhy a jejich kvalifikaci apod.,

- havarijní řád, obsahující popis opatření a zabezpečení proti možné kontaminaci podzemních a povrchových vod nebo znečištění terénu, který bude schválen vodohospodářským orgánem,

- požární řád, obsahující stručný popis charakteristiky požárního nebezpečí pracovišť, požadavky na zabezpečení požární ochrany, opatření k zamezení vzniku a šíření požáru, zvláštní povinnosti pracovníků, určení vedoucího pracovníka odpovědného za požární ochranu na pracovišti,
- požární poplachové směrnice, vymezující povinnosti pracovníků v případě vzniku požáru a obsahující povinnosti pracovníka, který zpozoruje požár, způsob vyhlášení požárního poplachu, telef. čísla ohlašovny požáru, telef. čísla dodavatelů energií, policie, správy požární ochrany,
- bezpečnostní a manipulační návody, obsahující základní manipulační pokyny.

Uvedené předpisy a řady zabezpečující bezpečný, hygienický a ekologický provoz musí být doplňovány o nové poznatky a výsledky současného stavu vědy i techniky, platných norem a právních předpisů.

V prostorách objektů záměru AH-S nebudou prováděny žádné výrobní procesy ani skladovány materiály mající charakter nebezpečných látek ve smyslu zákona č. 356/2003 Sb. o chemických látkách a chemických přípravcích. Stavební řešení i technické vybavení objektů bude odpovídat běžným standardům pro druh staveb a provozů určených pro skladování a administrativní činnosti. Z těchto hledisek tedy nehrozí nebezpečí vzniku rizik havárií nebo mimořádných stavů, s následnými negativními důsledky jako je např. ekologická havárie ve vztahu k okolnímu území a pro sledované složky životního prostředí.

Vzhledem k popsanému stavebnímu řešení objektů a realizovaných ochranných opatření ve vztahu k území záplavových oblastí řeky Svratky, kdy podlaží objektů bude na kótě 198,20 m.n.m. a tedy nad úrovní Q_{100} , není rovněž reálné nebezpečí vzniku kontaminace vod z důvodů možného zaplavení objektů v areálu.

Riziko vzniku havárie, s možným negativním dopadem na sledované složky životního prostředí, bude tedy u záměru AH-S málo pravděpodobné a při dodržování bezpečnostních předpisů a uvedených provozních řádů prakticky vyloučeno.

Období výstavby

Z období výstavby záměru AH-S se rizika vzniku havárií s možnými dopady na životní prostředí nepředpokládají.

Ostatní vlivy – hluk a vibrace, záření a jiné výstupy

Hlukové vlivy

Podle platné legislativy se požadavky z hlediska ochrany před nepříznivými účinky hluku na zdraví lidí vztahují pouze na chráněné venkovní prostory, které jsou definovány zákonem č. 258/2000 Sb. o ochraně veřejného zdraví, v platném znění. Pro tyto chráněné venkovní prostory se stanovují hygienické limity hluku, jejichž hodnoty určuje prováděcí předpis k zákonu, kterým je nařízení vlády č. 272/2011 Sb. o ochraně zdraví před nepříznivými účinky hluku a vibrací, v platném znění.

Z hlediska možného hlukového ovlivnění venkovního prostoru v okolí záměru AH-S budou příspěvkové hlukové vlivy spojené s provozováním areálu záměru AH-S tvořit tzv. stacionární zdroje hluku (*pro účely nařízení vlády č. 272/2011 Sb. se rozumí – stacionárními zdroji hluku zejména stavby, objekty, provozovny a areály sloužící průmyslové a zemědělské výrobě, obchodní a administrativní činnosti a službám, včetně dopravy v těchto areálech, ...*), za které lze považovat:

Bodové stacionární zdroje hluku

Vzhledem k charakteru záměru AH-S, kde navržené objekty budou sloužit účelu skladování průmyslového zboží a následný velkoobchodní prodej tohoto sortimentu (elektro) zboží bez výrobních nebo zpracovatelských procesů, nebudou instalována technická zařízení (např. velké VZT jednotky, chladicí nebo klimatizační jednotky, vytápění zařízení apod.) jejichž provoz by mohl být významným zdrojem hluku. V této fázi podkladových materiálů (DUR) nejsou konkretizována technická zařízení ani jejich akustické údaje, je zpracována pouze koncepce větrání objektů, která je v podkladové DUR popsána následovně:

Administrativní prostory

Zař. č. 1 – Větrání kancelářských prostorů je uvažováno přirozeným způsobem infiltrací spárami v oknech. Pro intenzivnější provětrání okna konstrukčně řešená pro víceúrovňové otevírání větracích křídel. Zař. č. 1 nebude zdrojem provozního hluku.

Zař. č. 2 – Větrání hygienických a sociálních místností. Zařízení bude zajišťovat odvod vzduchu z místností pomocí malých ventilátorů umístěných na střeše objektů. Provoz zařízení bude ovládán časovými spínači a bude se jednat o malá zařízení běžně využívaná do obytné zástavby. Zař. č. 2 nebude žádným významným zdrojem provozního hluku.

Zař. č. 3 – Požární větrání únikových schodišť. Jedná se o zařízení určená pro mimořádné situace např. havarijní požární větrání, která nejsou běžně provozována. Zař. č. 3 z těchto důvodů není zařízení považováno za běžný zdroj provozního hluku.

Skladové prostory

Zař. č. 1 – Větrání skladových hal. K provětrání o intenzitě cca 0,5-ti násobné výměny vzduchu (v zimním období se sníží intenzita na polovinu) budou sloužit nástěnné teplovzdušné soupravy (agregáty ROBUR, typ 61 – součást vytápění). Odvod vzduchu bude pomocí nástřešních ventilátorů umístěných na střeše objektů. Zař. č. 1 nebude žádným významným zdrojem provozního hluku.

S instalací jiných technických zařízení, jejichž provoz by mohl tvořit významný bodový stacionární zdroj hluku, není v podkladové DUR uvažováno.

Dopravní stacionární zdroje hluku

V areálu záměru AH-S bude dopravní stacionární zdroje hluku tvořit provoz obslužné dopravy (osobní, dodávková, nákladní vozidla) na venkovních parkovacích plochách a vnitroareálových komunikacích.

Podle odhadem stanovené četnosti obslužné dopravy na cca 160 jízd osobních vozidel, (příjezd – odjezd), 60 jízd dodávkových vozidel (příjezd – odjezd) a 10 jízd nákladních vozidel (příjezd – odjezd) v průběhu pracovní doby mezi 6:30 – 16:30 hod. je zřejmé, že obslužná doprava nebude rovněž žádným významným dopravním stacionárním zdrojem provozního hluku.

Z výkresu situace areálu záměru AH-S je zřejmé, že venkovní parkovací plochy a vnitroareálové komunikace budou umístěny na východní straně areálu a od nejbližších stávajících obytných staveb (zástavba u ulice Kšírova) budou účinně odcloněny novými objekty Přístavba a Novostavba (velkoobchod).

Dále je důležité zmínit, že všechny specifikované stacionární zdroje hluku záměru AH-S budou provozovány pouze v pracovní dny a v denní době, během pracovní doby mezi 6:30 – 16:30 hod.

V noční době areál záměru AH-S nebude provozován a k žádnému hlukovému ovlivnění okolního venkovního prostoru nebude docházet.

Za těchto provozních podmínek a při zohlednění místní situace lze s dostatečnou jistotou předpokládat, že provozování záměru AH-S nebude v průběhu denní doby způsobovat nadlimitní hluková zatížení pro chráněný venkovní prostor ostatních nejbližších staveb, kterými je stávající zástavba u ulice Kšírova i bez nutnosti dalšího podrobnějšího ověřování.

Období výstavby

K objektivnímu posouzení hlukových vlivů z období výstavby záměru AH-S (stavební činnosti) není v této fázi dostatek konkrétních údajů. Přes tyto okolnosti lze pro maximální snížení hlukového ovlivnění okolního venkovního prostoru ze stavebních činností pro vlastní výstavbu doporučit následující zásady:

- veškeré stavební činnosti s předpokladem významnějšího hlukového působení na okolí budou prováděny v pracovních dnech a pouze v denní době se zahájením po 07 hod. a s ukončením před 21 hod. (hodnota hygienického limitu hluku $L_{Aeq,s} = 65$ dB),

- obyvatelé v nejbližších stavebách pro bydlení v Horních Heršpicích budou vhodným způsobem a včas seznámeni s termíny, způsobem a průběhem prováděných hlučných prací při stavebních činnostech,

- bude určen zodpovědný pracovník firmy provádějící výstavbu za provádění stavebních prací a jeho jméno včetně kontaktů, bude vyvěšeno na veřejnosti přístupném místě,
 - termín i zajištění průběhu stavebních prací bude oznámen a projednán s příslušným odborem orgánu ochrany veřejného zdraví,
 - organizací prací, personálním a technickým vybavením bude na maximum zkrácen průběh provádění hlukově významných stavebních činností,
 - pro stavební práce budou používána pouze zařízení a nářadí v bezvadném technickém stavu.
- Při dodržení těchto zásad bude realizace stavby záměru AH-S, umístěného na pozemcích které jsou součástí území vymezeného jako Plocha stavební – návrhová, funkční typ Smíšená plocha výroby a služeb (SV), z hlediska hlukové zátěže ze stavebních činností pro nejbližší okolní chráněný venkovní prostor staveb podlimitní a pro jejich obyvatele únosná.

Vibrace

V záměru AH-S nebudou instalována zařízení, která by způsobovala vibrace o hodnotách a v frekvencích překračujících povolené hygienické limity vibrační stanovené z hlediska ochrany veřejného zdraví nebo hodnoty stanovené z hlediska vlivů na stabilitu a trvanlivost stavebních objektů.

Období výstavby

Pro období výstavby není rovněž pravděpodobné ani reálné, že z průběhu prováděných stavebních činností na ploše areálu záměru AH-S bude docházet k nadlimitnímu působení vibrační na nejbližší okolní zástavbu.

Záření a jiné výstupy

V provozu záměru AH-S nebudou instalována ani provozována žádná zařízení, která jsou zdrojem nebezpečných složek záření nebo jiných výstupů.

Období výstavby

V období výstavby se záření ani jiné nebezpečné faktory rovněž nebudou vyskytovat.

ÚDAJE O VÝSTUPECH - shrnutí

Z hlediska vyhodnocených údajů o výstupech lze předpokládané vlivy z provozování i z období výstavby záměru AH-S ve sledovaných složkách životního prostředí posoudit následovně.

Ochrana ovzduší – produkce emisí ze spalovacích stacionárních zdrojů i z mobilních zdrojů budou vykazovat velmi nízká množství ve sledovaných znečišťujících látkách, proto je reálné předpokládáno pouze nepodstatné příspěvkové ovlivnění znečištění ovzduší nad územím výstavby a bez předpokladu překračování vyhlášených imisních limitů pro ochranu zdraví lidí a ekosystémů.

Ochrana vod – objemové množství produkovaných splaškových vod bude odpovídat charakteru a velikosti objektů záměru. Produkované splaškové vody budou odváděny do místní kanalizační sítě a jejich likvidace bude zajišťována ve stávající ČOV města Brna. Dešťové vody ze zpevněných ploch v areálu záměru AH-S, na kterých je možná kontaminace ropnými látkami, budou odváděny kanalizací a čištěny v zabudovaných zařízeních odlučovačů ropných látek (OLK). Spolu s čistou dešťovou vodou ze střech objektů budou svedeny do dvou dešťových zdrží umístěných v areálu. Voda vyčištěná na požadované parametry pro vypouštění pak bude jednak v povoleném množství s řízeným odtokem odváděna do místní dešťové kanalizace a jednak bude zasakována na území areálu v dešťových zdržích. Navrženým řešením bude v souladu s požadavky zákona č. 241/2001 Sb. o vodách, zajištěna ochrana povrchových vod a podzemních vodních zdrojů před znečištěním.

Nakládání s odpady – produkce odpadů, převážně různých druhů kat. O, bude odpovídat charakteru a velikosti záměru AH-S. Jejich zneškodnění bude prováděno v souladu s platnými předpisy a bude zajišťováno odvozem oprávněnými osobami. Nakládání s odpady, které mají nebezpečné vlastnosti není u provozování záměru AH-S předpokládáno, nízké množství těchto odpadů bude shromažďováno a ukládáno na zabezpečených místech. Zneškodnění těchto odpadů bude zajišťováno odvozem oprávněnými osobami.

Havárie – Riziko vzniku havárie, s možným negativním dopadem na sledované složky životního prostředí, je u záměru AH-S málo pravděpodobné a při dodržování bezpečnostních předpisů a provozních řádů je prakticky vyloučeno.

Ostatní vlivy – u ostatních sledovaných složek životního prostředí lze, vzhledem k charakteru a účelově zaměřenému provozování záměru AH-S (rozšíření skladování a velkoobchodního prodeje elektro zboží), zmínit pouze reálně předpokládané podlimitní hlukové působení ze stacionárních zdrojů hluku provozovaných ve vlastním areálu záměru AH-S na okolní nejbližší chráněný venkovní prostor stávajících staveb.

U dalších složek životního prostředí (jako např. vibrace, záření apod.) je zřejmé, že technické vybavení záměru AH-S nebude zahrnovat zařízení, jejichž provozování by bylo zdrojem vibrací, záření nebo jiných vlivů s možnými negativními dopady na zdraví lidí nebo na životní prostředí.

Z uvedeného souhrnu údajů o výstupech lze reálně předpokládané výsledné příspěvkové vlivy z realizace i z vlastního provozování záměru AH-S na sledované složky životního prostředí posoudit z hlediska požadavků na ochranu životního prostředí jako podlimitní a bez předpokladu ohrožení veřejného zdraví i bez nutnosti dalšího podrobnějšího prokazování, např. ve formě další specializované studie vlivů záměru na zdraví lidí – HIA apod.

CHARAKTERISTIKA ZÁMĚRU

Velikost – Záměr AH-S je z hlediska velikosti navržen v rozsahu, který odpovídá zadání investora pro požadovaný rozvoj společnosti v jeho podnikatelském oboru. Účel objektů, pro který je záměr AH-S navržen (skladování a velkoobchodní prodej zboží), obecně vykazuje zvýšené nároky na zastavěnou plochu, z toho důvodu záměr AH-S přesahuje příslušnou limitní hodnotu a naplňuje dikci zákona č. 100/2001 Sb. o posuzování vlivů na životní prostředí, pro provedení zjišťovacího řízení (kategorie II, kód 10.6).

Kumulace jeho vlivů s vlivy jiných známých záměrů – Záměr AH-S je navržen v k.ú. 612065 Horní Heršpice na pozemcích, které na jižní straně navazují na plochu stávajícího velkoobchodního areálu ELKOV elektro a.s. Sousední pozemky jsou využívány pro zemědělské účely. Všechny dotčené pozemky výstavbou jsou podle ÚPmB (1994) součástí území Plocha stavební – návrhová, funkční typ Smíšená plocha výroby a služeb (SV). V současné době nejsou k dispozici informace o umístění jiných nových podnikatelských záměrů v okolí navrhovaného areálu AH-S. Z těchto důvodů nejsou v době zpracování Oznámení předpokládány žádné možnosti kumulace s vlivy jiných obdobných záměrů.

Využívání přírodních zdrojů – Výstavba záměru AH-S bude vyžadovat pouze jednorázové nároky na stavební materiály a suroviny. Materiální nároky na výstavbu budou řešeny dovozem z okolních dobývacích prostorů, výroben a dodavatelských závodů. Vlastní provozování záměru AH-S pak nebude mít žádné další požadavky na využívání přírodních zdrojů.

Za negativní vliv realizace lze považovat zábor půdy ZPF o výměře cca 1,5277 ha, která je zařazená do I. třídy ochrany zemědělské půdy.

Produkce odpadů – Produkci odpadů v orientačně odhadnutých druzích a množství lze považovat za odpovídající velikosti a charakteru záměru AH-S. Bude se jednat převážně o odpady bez nebezpečných vlastností, s běžnými požadavky na jejich zneškodnění, recyklaci apod. Zneškodnění malých množství odpadů s nebezpečnými vlastnostmi i veškerých dalších druhů produkovaných odpadů bude zajištěno oprávněnými osobami.

K jednorázové významnější produkci odpadů stavebního charakteru (demolice stávajícího malého objektu) dojde z období výstavby. Zneškodnění druhů odpadů vzniklých při výstavbě bude zajišťovat vybraná dodavatelská firma stavby záměru AH-S.

Znečišťování životního prostředí a rušivé vlivy – Podle reálně předpokládaných vlivů na znečišťování životního prostředí z vlastního provozování záměru AH-S (výstupy – znečišťování ovzduší a vody, hluk a vibrace, nebezpečné složky záření, produkce odpadů apod.) jsou předpokládány pouze podlimitní vlivy místního dosahu, sledovatelné na ploše areálu záměru AH-S nebo jeho bezprostředním okolí.

Z hlediska předpokládaného znečištění ovzduší bude příspěvkové působení zdrojů (vytápění, obslužná doprava) záměru AH-S podlimitní a nepůsobí překračování vyhlášených imisních

limitů pro ochranu zdraví.

Z hlediska příspěvkové hlukové zátěže na chráněný venkovní prostor nejbližších stávajících staveb se reálně předpokládá podlimitní hlukové působení ze stacionárních zdrojů záměru AH-S.

Rovněž možné příspěvkové působení záměru AH-S v ostatních složkách životního prostředí nebude nijak významné.

Za této situace lze provozní působení vlastního záměru AH-S ve vztahu ke stanoveným limitům pro ochranu zdraví i dalších složek životního prostředí, posoudit jako vyhovující a bez reálného předpokladu ohrožení veřejného zdraví.

Rizika havárií zejména vzhledem k navrženému použití látek a technologií – Nízká rizika vyplývající z provozního charakteru záměru AH-S budou eliminována zavedením patřičných provozních a organizačních opatření. Při tomto požadovaném provozním zajištění, nejsou rizika vzniku havarijních situací s následnými negativními dopady na složky životního prostředí předpokládána.

C – ÚDAJE O STAVU ŽIVOTNÍHO PROSTŘEDÍ V DOTČENÉM ÚZEMÍ

Záměr AH-S – vymezení dotčeného území

Záměr AH-S je navržen k realizaci na pozemcích, které se nachází v k.ú. 612065 Horní Heršpice. Ze severní strany jsou tyto pozemky omezeny ulicí Sokolova, na jižní straně tyto pozemky navazují na stávající areál ELKOV elektro a.s., za východní a západní hranici těchto pozemků se nachází pozemky využívané pro zemědělské účely – orná půda. Dle Územního plánu města Brna (1994) jsou pozemky určené pro výstavbu záměru AH-S součástí území vymezeného jako Plocha stavební – návrhová, funkční typ Smíšená plocha výroby a služeb (SV). Dopravně bude záměr AH-S napojen z ulice Sokolova.

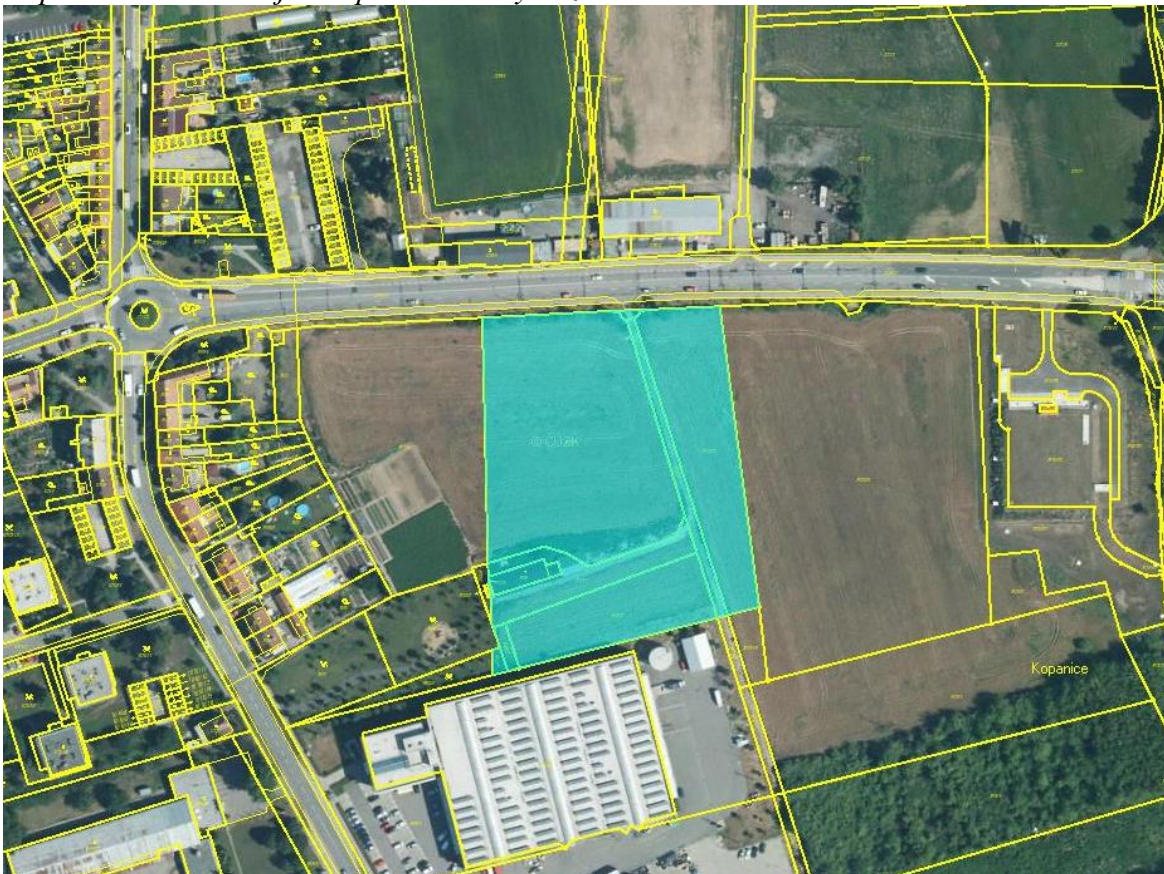
Vzhledem ke specifikovaným vstupním i výstupním údajům záměru AH-S v předcházející části B tohoto Oznámení včetně jejich očekávaných vlivů na sledované složky životního prostředí je zřejmé, že tyto očekávané vlivy lze reálně posoudit jako málo významné, pouze s místním dosahem a bez předpokládaného významnějšího negativního ovlivnění složek s možnými přímými dopady na veřejné zdraví (jako např. znečištění ovzduší, znečištění vod, nepříznivé účinky hluku apod.).

Za těchto okolností je pro účely tohoto Oznámení vymezeno dotčené území následovně.

Dotčené území pro záměr AH-S zahrnuje pouze minimální rozlohu pozemků určených pro vlastní výstavbu záměru AH-S popřípadě pozemků, které na tyto pozemky bezprostředně navazují. Vymezené dotčené území je součástí návrhové plochy stavební pro funkční typ Smíšená plocha výroby a služeb (SV).

Při zohlednění velikosti i charakteru navrženého záměru AH-S nebude, z důvodů realizace vlastního záměru AH-S, ovlivnění sledovaných složek životního prostředí na větší části k.ú. Horní Heršpice reálně a není ani předpokládáno.

Obr. 5 Výřez z katastrální mapy s vyznačením polohy hlavních pozemků výstavby záměru AH-S a bezprostředně navazujících pozemků – vymezení dotčeného území



1. VÝČET NEJZÁVAŽNĚJŠÍCH ENVIROMENTÁLNÍCH CHARAKTERISTIK DOTČENÉHO ÚZEMÍ

Dotčené území vlastní výstavbou záměru AH-S se nachází v intravilánu místní části Horní Heršpice. Větší část pozemků určených pro výstavbu byla dlouhodobě využívána pro zemědělské účely – orná půda a lze je považovat za území zasažené antropogenními vlivy a z hlediska historického, kulturního nebo archeologického se nejedná o území nějak významné. Vzhledem k minimální rozloze, kterou zaujímá vymezené dotčené území pro záměr AH-S v k.ú. Horní Heršpice, lze některé enviromentální charakteristiky pro takto vymezené dotčené území stručně popsat následovně.

Klimatické poměry

Z klimatického hlediska leží dotčené území v teplé klimatické oblasti T 4, s následující charakteristikou.

T 4 – velmi dlouhé léto, velmi teplé a velmi suché, přechodné období je velmi krátké, s teplým jarem a podzimem, zima je krátká, mírně teplá a suchá až velmi suchá s velmi krátkým trváním sněhové pokrývky. Další údaje jsou shrnuty následovně.

| Údaj | T 4 |
|------------------------------------------|-----------|
| Počet letních dnů | 60 – 70 |
| Počet dnů s průměrnou teplotou nad 10° C | 170 – 180 |
| Počet mrazivých dnů | 100 – 110 |
| Počet ledových dnů | 30 – 40 |
| Průměrná teplota v lednu | -2 až -3 |
| Průměrná teplota v červenci | 19 až 20 |
| Průměrná teplota v dubnu | 9 až 10 |
| Průměrná teplota v říjnu | 9 až 10 |
| Průměrný počet dnů se srážkami nad 1 mm | 80 – 90 |
| Srážkový úhrn ve vegetačním období | 300 – 350 |
| Srážkový úhrn v zimním období | 200 – 300 |
| Počet dnů se sněhovou pokrývkou | 40 – 50 |
| Počet dnů zamračených | 110 – 120 |
| Počet dnů jasných | 50 – 60 |

Rozptylové podmínky

Při zohlednění konfigurace terénu a dalších podmínek, lze dotčené území posoudit jako dobře provětrávané a s příznivými rozptylovými podmínkami.

Půda

K realizaci záměru AH-S dojde na pozemcích, které byly využívány k zemědělským účelům jako orná půda (ZPF) s I. třídou ochrany zemědělských půd. Do I. třídy ochrany jsou zařazeny zemědělské půdy, které mají v rámci jednotlivých klimatických regionů nadprůměrnou produkční schopnost.

Horninové prostředí a přírodní zdroje

Na vlastní ploše dotčeného území nejsou evidovány žádné zdroje nerostných surovin ani jiných přírodních zdrojů, území není náchylné k erozi ani ke vzniku sesuvných jevů. Dotčené území neleží v seismické oblasti. Vzhledem k dlouhodobému způsobu využívání dotčeného území k zemědělským účelům a k současnému stavu lze předpokládat, že stará ekologická zátěž půd se na dotčeném území nebude vyskytovat.

Fauna, flóra a ekosystémy

Při zohlednění dosavadního způsobu využívání pozemků výstavby záměru AH-S k zemědělským účelům – rostlinná výroba, lze reálně předpokládat, že se na těchto pozemcích nenachází žádné druhy flory nebo fauny chráněné ve smyslu ustanovení zákona ČNR č. 114/1992 Sb. o ochraně přírody a krajiny a prováděcí vyhlášky č. 395/1992 Sb. MŽP ČR, ani takový výskyt nelze s ohledem na charakter území předpokládat.

V rámci přípravy stavby nedojde ke kácení vzrostlé zeleně, žádné vzrostlé dřeviny se na

pozemcích nenachází.

Povrchová a podzemní voda

Dotčeným územím neprotéká žádný trvalý ani občasný povrchový tok a nenachází se na něm ani žádná vodní plocha, pramen či mokřad.

Vzhledem ke konfiguraci terénu a blízkosti toku řeky Svratky se dotčené území nachází na ploše vyhlášeného záplavového území Q₁₀₀. S touto skutečností je uvažováno při stavebním řešení objektů záměru AH-S.

Územní systém ekologické stability

Ve smyslu platné legislativy nesmí být funkční části územního systému ekologické stability (ÚSES) poškozovány, nefunkční části musí být postupně dotvořeny jako součást prováděcích projektů a plánů. Navrhované stavby musí plně respektovat podmínky ochrany prvků stávajícího ÚSES. Za přímo dotčené prvky se pokládají ty, u kterých dojde ke kontaktu nebo ke křížení s navrženou výstavbou. Za potencionálně dotčené prvky ÚSES se pokládají ty, u kterých sice nedojde ke kontaktu s navrženou výstavbou, ale nacházejí se v její relativní blízkosti.

Na dotčeném území výstavby záměru AH-S se žádné prvky ÚSES nenachází, a to ani na lokální, ani na regionální úrovni.

Chráněná území

Dotčené území neleží v žádném zvláště chráněném území, v národním parku nebo chráněné krajinné oblasti, není rovněž součástí přírodního parku. Nejsou zde vyhlášeny žádné národní přírodní rezervace, přírodní rezervace, národní přírodní památky nebo přírodní památky.

Dotčené území není součástí soustavy NATURA 2000 – Evropsky významné lokality ani ptačí oblasti.

Realizací záměru AH-S nebude dotčen žádný významný krajinný prvek.

Krajina

Dotčené území výstavby AH-S se nachází v krajině dotčené a pozměněné činností člověka. Dle Územního plánu města Brna (1994) jsou pozemky určené pro výstavbu záměru AH-S součástí území vymezeného jako Plocha stavební – návrhová, funkční typ Smíšená plocha výroby a služeb (SV). Objekty záměru AH-S budou respektovat podmínky prostorové regulace, určené regulativy ÚP pro navrhovanou plochu SV.

Hmotný majetek a kulturní památky

Výstavba záměru AH-S je navržena na nezastavěných pozemcích. Ve vymezeném dotčeném území se nenachází žádná stavba významnějšího hmotného majetku ani žádná kulturní památka, rovněž se zde nenachází žádná významná architektonická ani historická cenná památka.

V prostoru výstavby záměru AH-S nelze vyloučit pravděpodobnost archeologického nálezu.

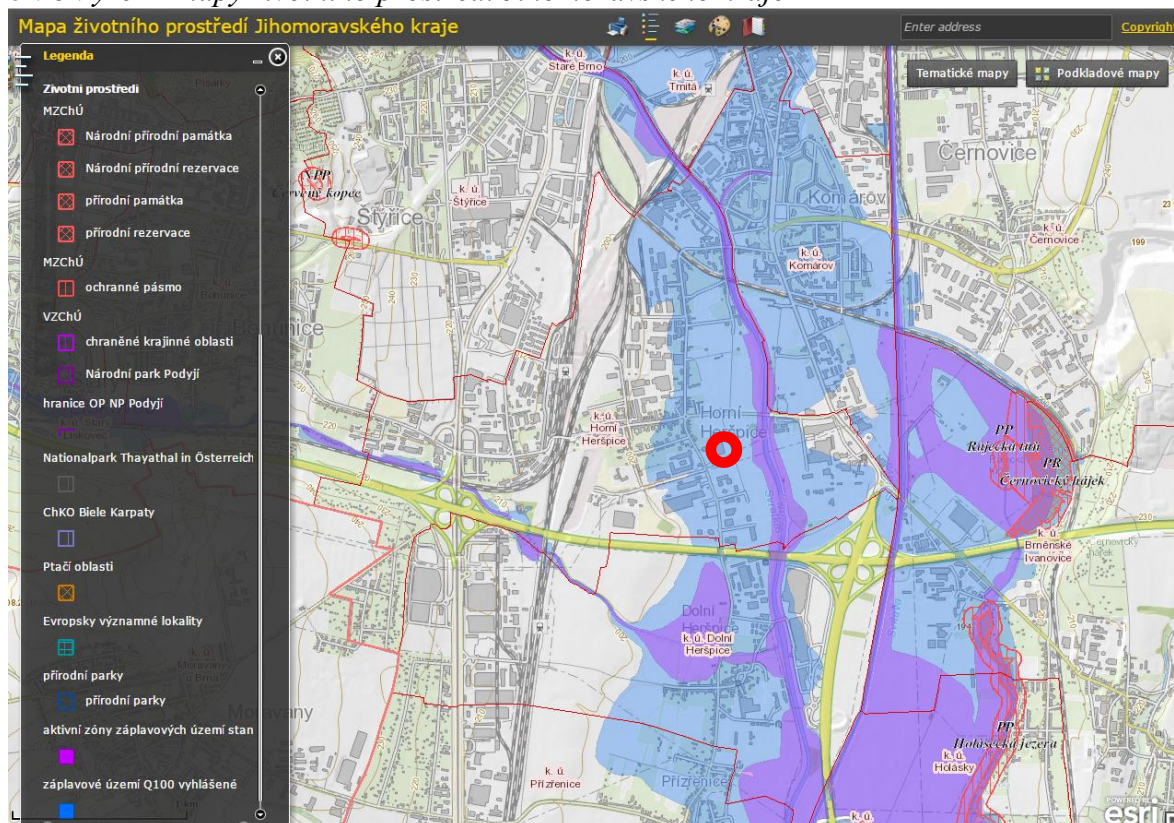
Dopravní a jiná infrastruktura

Dopravně bude navržený areál záměru AH-S obsluhován vjezdem z ulice Sokolova. Možnosti a způsoby dopravního napojení budou projednány se správcem komunikace.

Jiné charakteristiky životního prostředí

Ve vymezeném dotčeném území nejsou z hlediska environmentálních charakteristik předpokládány takové extrémní poměry, které by mohly mít zamítavý vliv na realizaci záměru AH-S – viz výřez z mapy životního prostředí Jihomoravského kraje.

Obr. 6 Výřez z mapy životního prostředí Jihomoravského kraje



2. STRUČNÁ CHARAKTERISTIKA STAVU SLOŽEK ŽIVOTNÍHO PROSTŘEDÍ V DOTČENÉM ÚZEMÍ, KTERÉ BUDOU PRAVDĚPODOBĚ VÝZNAMNĚ OVLIVNĚNY

Účelem realizace záměru AH-S je rozšíření stávajícího velkoobchodního areálu společnosti ELKOV elektro a.s. o nové objekty Přístavba (přístavba ke stávajícímu objektu ELKOV) a Novostavba (velkoobchod – nový objekt). Navržené objekty jsou určeny pro skladování a prodej sortimentu elektro zboží včetně administrativy a potřebného sociálního zázemí.

Vzhledem k charakteru objektů určených pro skladování a prodej sortimentu průmyslového zboží zde nebudou instalovány ani provozovány žádné výrobní nebo zpracovatelské technologie.

Z těchto důvodů jsou reálně očekávané příspěvkové vlivy na sledované složky životního prostředí z provozování záměru AH-S (jako např. znečištění ovzduší nebo nepříznivé účinky hluku) posouzeny jako málo významné a v podlimitních hodnotách, pouze s místním dosahem na vymezeném dotčeném území. U dalších složek životního prostředí budou provozní vlivy záměru AH-S dostatečně eliminovány technickým opatřením a celkovým zajištěním provozu (např. likvidace splaškových vod a dešťových vod, zneškodnění produkce odpadů apod.).

Vzhledem k současnému způsobu využívání lze vymezené dotčené území posoudit jako území zasažené a pozměněné lidskou činností, kde nejsou předpokládány žádné významné skutečnosti potřebné pro ochranu sledovaných složek životního prostředí nebo jiné extrémní poměry, které by mohly mít podstatný vliv nebo byly důvodem pro zamítnutí realizace záměru AH-S.

Stručnou charakteristiku stávajícího stavu u složek životního prostředí s možnými přímými dopady na veřejné zdraví (jako např. znečištění ovzduší a nepříznivé účinky hluku), lze podle dostupných údajů a dalších informací pro vymezené dotčené území posoudit následovně.

Stávající stav znečištění ovzduší

Navržený záměr AH-S bude umístěn v jižní části města Brna na k.ú. Horní Heršpice, na ploše nezastavěných (zemědělských) pozemků ležících na jižní straně ulice Sokolova.

Vzhledem k poloze a konfiguraci terénu lze lokalitu s vymezeným dotčeným územím

považovat za dobře provětrávanou a s příznivými rozptylovými podmínkami.

Stávající úroveň znečištění ovzduší určují nad sledovaným územím hmotnostní koncentrace vybraných znečišťujících látek, tyto údaje jsou zjišťovány např. dlouhodobým měřením nebo výpočtovým modelováním ve formě rozptylových studií apod.

Pro účely zjišťování stavu imisních koncentrací je na území ČR provozována síť měřících stanic kvality ovzduší, které jsou zařazeny do automatizovaného měřicího systému (AMS) nebo manuálního měřicího systému. Měřicí stanice jsou rozmístěny především v oblastech ČR, které dlouhodobě vykazují zhoršenou kvalitou ovzduší.

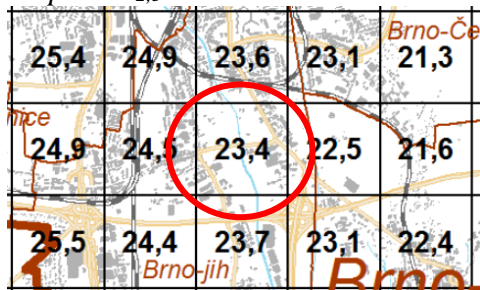
Výsledky dlouhodobých měření imisních koncentrací z provozované sítě měřících stanic kvality ovzduší jsou shromažďovány a dále zpracovávány Českým hydrometeorologickým ústavem Praha – Úsek ochrany čistoty ovzduší a zpracované výsledky jsou ve formě tabelárních a grafických (mapy) výstupů imisního znečištění ovzduší pro území ČR publikovány na internetových stránkách www.chmi.cz.

Vzhledem k významně proměnlivým rozptylovým podmínkám i různorodým zdrojům znečišťování na území města Brna, nejsou pro posouzení stávajícího stavu znečištění ovzduší využity údaje z měřících stanic kvality ovzduší provozovaných na území města Brna.

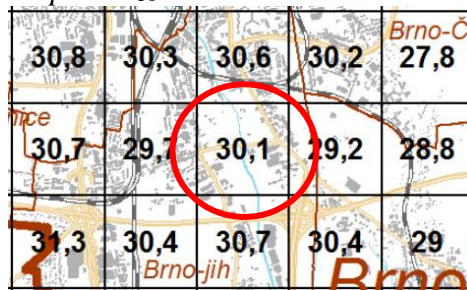
Z uvedených důvodů jsou pro posouzení stávajícího stavu znečištění ovzduší na sledované lokalitě s vymezeným dotčeným územím pro záměr AH-S využity publikované imisní mapy ČR, vypracované jako dlouhodobé pětileté průměry imisních koncentrací za roky 2010 až 2014 pro základní znečišťující látky. Tyto mapy jsou vypracovány v síti 1 x 1 km pokrývající území ČR a pro tuto plochu je vždy v imisní mapě vyznačena hodnota pětiletého průměru imisní koncentrace sledované znečišťující látky. Plocha 1 x 1 km území, na které bude umístěn navržený záměr AH-S, je v doložených výřezech z těchto imisních map barevně vyznačena.

Mapy výpočtového modelování znečištění ovzduší ČR (údaje v $\mu\text{g}\cdot\text{m}^{-3}$, u Pb v $\text{ng}\cdot\text{m}^{-3}$)

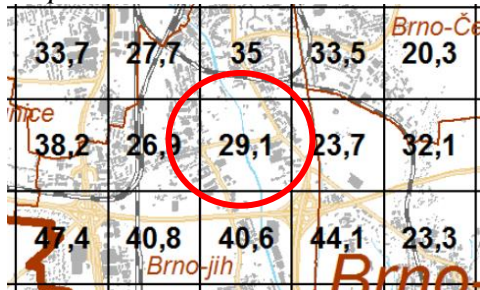
Mapa PM_{2,5}



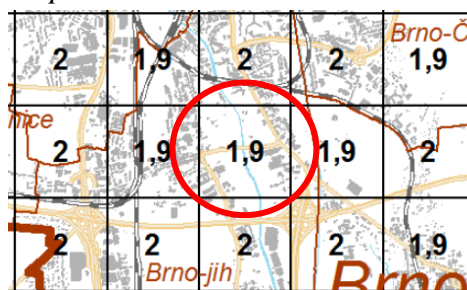
Mapa PM₁₀



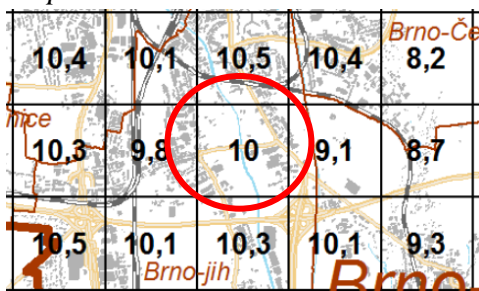
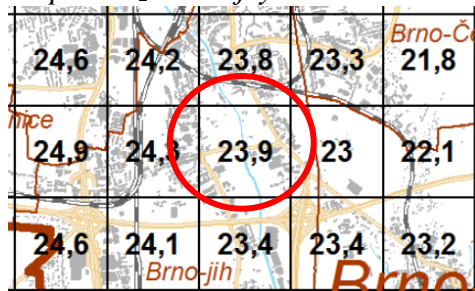
Mapa NO₂



Mapa Benzen



Mapa Pb

Mapa SiO₂ - 4. nejvyšší za 24 h

Z výsledků publikovaných imisních map za roky 2010 až 2014 je, pro vyznačenou plochu 1 x 1 km území na které bude umístěn záměr AH-S, provedeno srovnání uvedených hodnot pětiletých průměrných imisních koncentrací s hodnotami imisních limitů vyhlášených pro ochranu zdraví u znečišťujících látek, které mají stanovenou dobu průměrování 1 kalendářní rok.

| Znečišťující látka | Uvedená hodnota | Imisní limit |
|-------------------------------|--------------------------------------|-------------------------------------------------------------------------------------|
| Částice PM _{2,5} | 23,4 $\mu\text{g}\cdot\text{m}^{-3}$ | 25 $\mu\text{g}\cdot\text{m}^{-3}$ 1 rok |
| Částice PM ₁₀ | 30,1 $\mu\text{g}\cdot\text{m}^{-3}$ | 40 $\mu\text{g}\cdot\text{m}^{-3}$ 1 rok |
| Oxid dusičitý NO ₂ | 29,1 $\mu\text{g}\cdot\text{m}^{-3}$ | 40 $\mu\text{g}\cdot\text{m}^{-3}$ 1 rok |
| Benzen | 1,9 $\mu\text{g}\cdot\text{m}^{-3}$ | 5 $\mu\text{g}\cdot\text{m}^{-3}$ 1 rok |
| Olovo Pb | 10,0 $\text{ng}\cdot\text{m}^{-3}$ | 500 $\text{ng}\cdot\text{m}^{-3}$ 1 rok (0,5 $\mu\text{g}\cdot\text{m}^{-3}$ 1 rok) |

Posouzení stávajícího stavu znečištění ovzduší

Na základě umístění lokality s vymezeným dotčeným územím pro záměr AH-S a z doložených map výsledků dlouhodobého imisního znečištění ovzduší (2010 až 2014 – ČHMÚ) lze konstatovat:

Stávající stav znečištění ovzduší je z hlediska dlouhodobého imisního znečištění na ploše sledované lokality s vymezeným dotčeným územím pro záměr AH-S v k.ú. Horní Heršpice prokazatelně podlimitní a vyhovující. Dosažené hodnoty pětiletých průměrných imisních koncentrací jsou u všech znečišťujících látek, které mají stanovenou dobu průměrování 1 kalendářní rok, nižší než jsou hodnoty imisních limitů vyhlášených pro ochranu zdraví.

Stávající stav znečištění ovzduší lze na sledované lokalitě s vymezeným dotčeným územím pro záměr AH-S v k.ú. Horní Heršpice posoudit jako mírně znečištěné ovzduší, kde dlouhodobá imisní koncentrace některé znečišťující látky je větší než 1/2 imisního limitu vyhlášeného pro ochranu zdraví lidí, ale imisní limit není u žádné znečišťující látky překročen.

Za této situace lze lokalitu s vymezeným dotčeným územím pro záměr AH-S posoudit podle zjištěného stávajícího stavu znečištění ovzduší jako vyhovující pro stanovené požadavky na ochranu veřejného zdraví lidí a jako lokalitu vhodnou pro umístění navrženého záměru AH-S.

Stávající stav hlukové zátěže

Sledování a hodnocení stávající hlukové zátěže venkovního prostoru není prozatím pro celé území ČR provedeno. Postupné kroky jsou prováděny pod záštitou Ministerstva zdravotnictví ČR zpracováním tzv. Strategických hlukových map (SHM) ve stanovených časových intervalech a podrobnostech. V současnosti je zpracováno 2. kolo 2012, jehož výsledky a hlukové mapy jsou k dispozici na internetových stránkách např. www.mzd.cz.

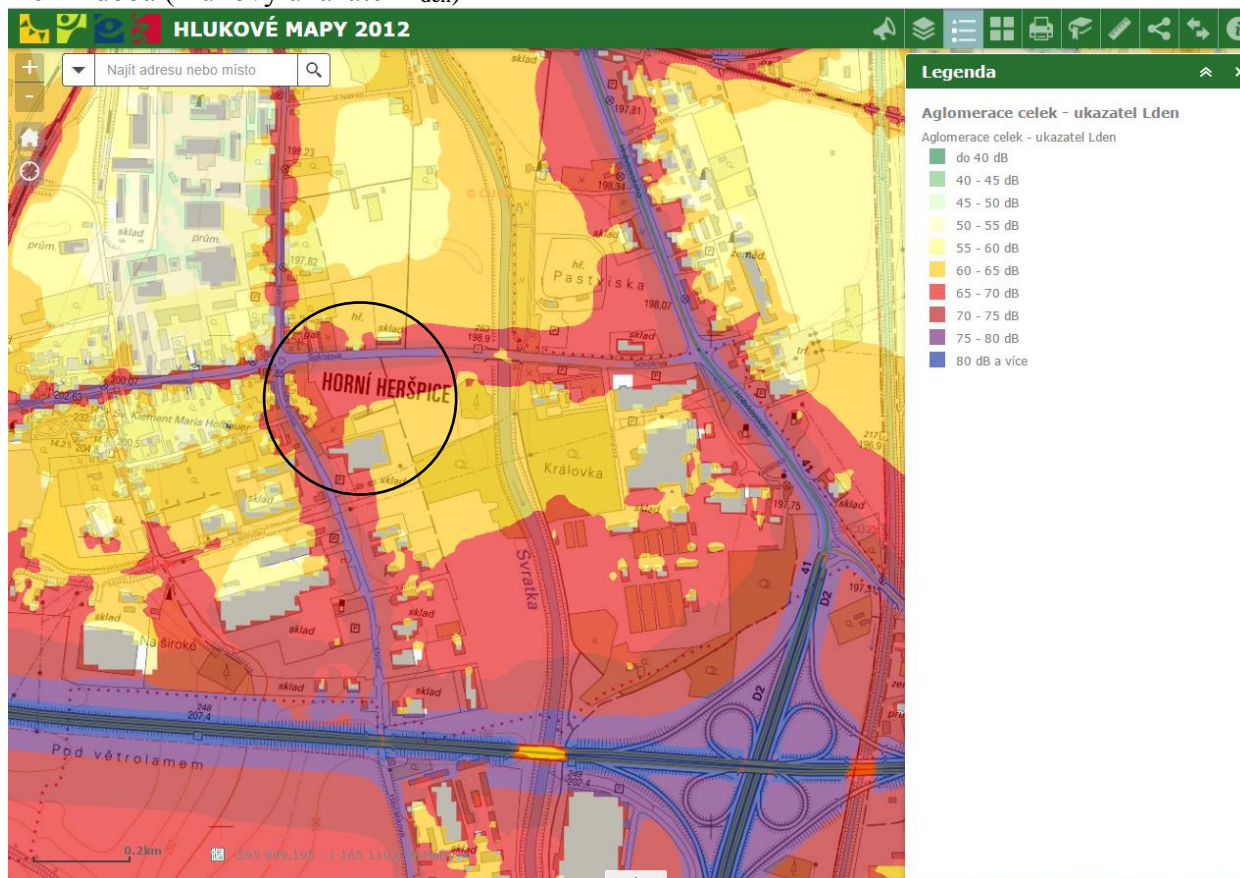
Sledovaná lokalita s vymezeným dotčeným územím pro záměr AH-S se nachází v jižní části města Brna na k.ú. Horní Heršpice, na ploše nezastavěných (zemědělských) pozemků ležících na jižní straně ulice Sokolova. Vzhledem k charakteru zástavby a způsobu využití pozemků na sledované lokalitě, není reálně působení trvalých a významnějších stacionárních zdrojů hluku.

Z hlediska polohy sledované lokality s vymezeným dotčeným územím v jižní části města Brna včetně dopravních tras lze reálně předpokládat, že hluk z dopravy na těchto trasách je pro venkovní prostor vymezeného dotčeného území rozhodujícím a převažujícím stávajícím zdrojem hluku.

Pro zjištění stávající hlukové zátěže venkovního prostoru na sledované lokalitě s vymezeným

dotčeným územím záměru AH-S jsou využity výsledky zpracovaného výpočtového strategického hlukového mapování (SHM 2. kolo 2012 Hlukové mapy – Aglomerace Brno).

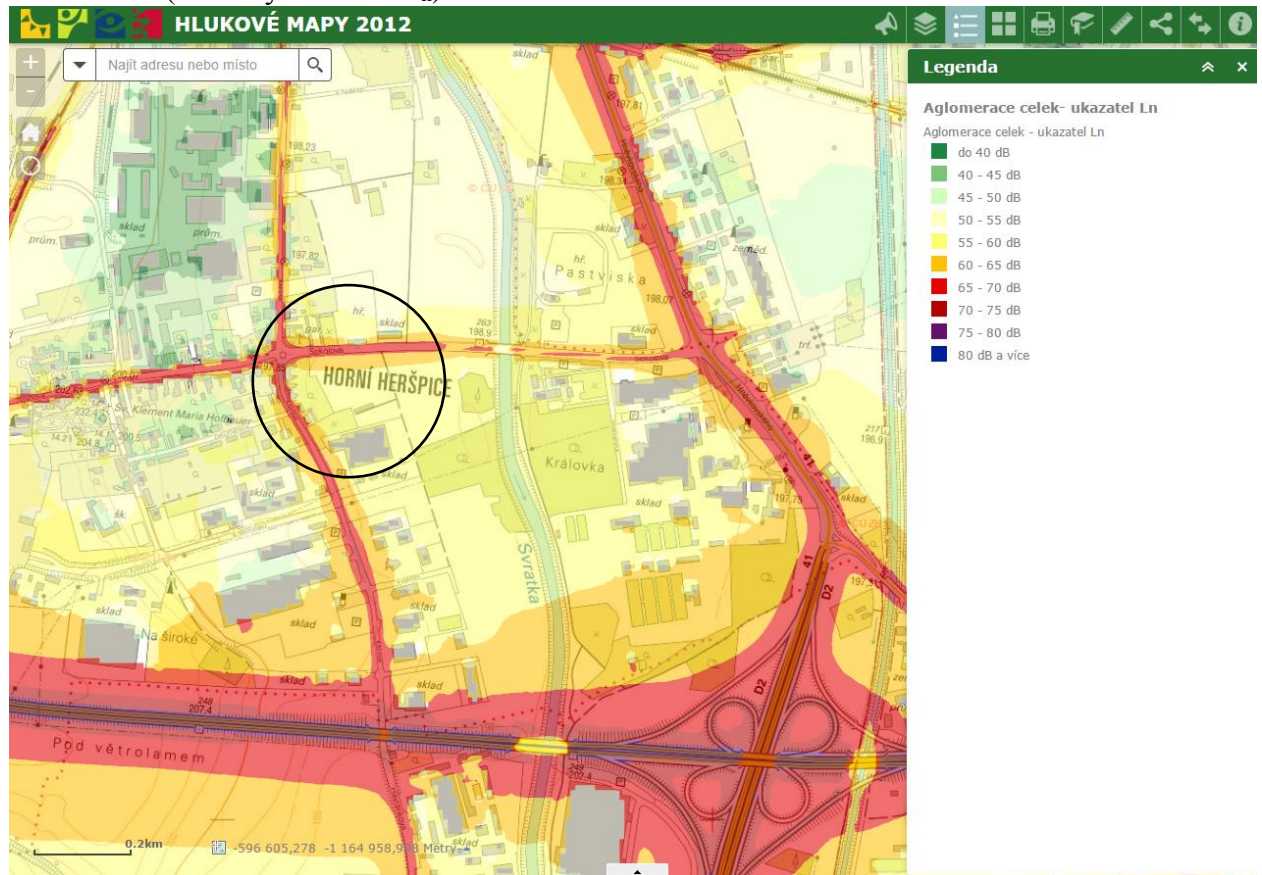
Denní doba (hlukový ukazatel L_{den})



Z doloženého výřezu SHM 2. kolo 2012 Hlukové mapy – Aglomerace Brno je zřejmé, že venkovní prostor na vymezeném dotčeném území záměru AH-S se nachází v pásmech hlukového ukazatele (aglomerace celek – ukazatel L_{den}) o rozsahu:

Část kde bude umístěn objekt – Novostavba, maloobchodní prodejna s administrativou při ulici Sokolova hlukové pásmo L_{den} = 65 až 70 dB

Část kde bude umístěn objekt – Přístavba, maloobchodní prodejna s administrativou hlukové pásmo L_{den} = 60 až 65 dB

Noční doba (hlukový ukazatel L_n)

Z doloženého výřezu SHM 2. kolo 2012 Hlukové mapy – Aglomerace Brno je zřejmé, že venkovní prostor na vymezeném dotčeném území záměru AH-S se nachází v pásmech hlukového ukazatele (aglomerace celek – ukazatel L_n) o rozsahu:

Malá část kde bude umístěn objekt – Novostavba, velkoobchodní prodejna s administrativou při ulici Sokolova hlukové pásmo $L_n = 60$ až 65 dB

Zbývající část kde bude umístěn objekt – Přistavba, velkoobchodní prodejna s administrativou hlukové pásmo $L_n = 55$ až 60 dB

Posouzení stávajícího stavu hlukové zátěže

Vzhledem k umístění vymezeného dotčeného území záměru AH-S a na základě doložených výsledků strategického hlukového mapování je zřejmé, že rozhodující vliv na venkovní prostor dotčeného území má hluk ze silniční dopravy (ulice Sokolova).

Podle zpracovaných hlukových map se hluková zátěž venkovního prostoru na dotčeném území pohybuje v rozsahu:

V denní době hlukové pásmo $L_{den} = 60$ až 70 dB

V noční době hlukové pásmo $L_n = 55$ až 65 dB

Lze konstatovat, že venkovní prostor nad vymezeným dotčeným územím záměru AH-S je významně hlukově zatížen hlukem z dopravy v obou denních dobách.

Z hlediska vlastního záměru AH-S, který tvoří objekty určené ke skladování a velkoobchodnímu prodeji sortimentu elektro zboží, však lze konstatovat, že vlastní záměr AH-S je druhem stavby, která nevyžaduje žádnou ochranu venkovního prostoru před vlivy hluku a stávající významná hluková zátěž venkovního prostoru nad vymezeným dotčeným územím z provozu silniční dopravy proto nemůže být důvodem pro zamítnutí navrženého způsobu využití tohoto dotčeného území.

Ostatní složky životního prostředí

Pro stávající stav u ostatních sledovaných složek životního prostředí není ve vymezeném

dotčeném území předpokládáno žádné jejich významnější ovlivnění, které by mohlo způsobit vlastní realizaci záměru AH-S.

STAV ŽIVOTNÍHO PROSTŘEDÍ – shrnutí

Dotčené území pro záměr AH-S se nachází na nezastavěných pozemcích v k.ú. Horní Heršpice a leží na ploše, která je dle Územního plánu města Brna (1994) vymezena jako Plocha stavební – návrhová, funkční typ Smíšená plocha výroby a služeb (SV). Stanovené podmínky (regulativy) pro tuto návrhovou stavební plochu jsou záměrem AH-S respektovány. V bezprostředním okolí předmětných pozemků výstavby se nachází pozemky využívané pro zemědělské účely, zastavěné pozemky nebo silniční pozemky.

Podle stávajícího způsobu využívání vymezeného dotčeného území záměru AH-S se jedná o území pozměněné lidskou činností, které urbanizací ztratilo svůj původní přírodní charakter i enviromentální významnost.

Podle provedených zjištění je stávající stav znečištění ovzduší na sledované lokalitě s vymezeným dotčeným územím posouzen jako mírně znečištěné ovzduší, kde dlouhodobá imisní koncentrace některé znečišťující látky je větší než ½ imisního limitu vyhlášeného pro ochranu zdraví lidí, ale imisní limit není u žádné znečišťující látky překročen.

Na základě doložených hlukových map (SHM 2. kolo 2012 Hlukové mapy – Aglomerace Brno) je stávající stav hlukové zátěže venkovního prostoru nad dotčeným územím posouzen jako venkovní prostor s významným hlukovým zatížením v obou denních dobách. Rozhodující vliv na stávající hlukové zatížení venkovního prostoru dotčeného území má hluk ze silniční dopravy (ulice Sokolova).

Z hlediska uvedeného stavu životního prostředí na dotčeném území záměrem AH-S, nejsou u posuzovaných enviromentálních charakteristik předpokládány žádné extrémní poměry, které by mohly být příčinou pro nedoporučení a neproveditelnost záměru AH-S na tomto dotčeném území. Vzhledem k charakteru stavby záměru AH-S není stávající významná hluková zátěž venkovního prostoru dotčeného území nijak podstatná pro jeho realizaci.

Podle předchozího ověření reálně očekávaných nízkých příspěvkových vlivů záměru AH-S i podle provedeného zjištění stávajícího stavu sledovaných složek životního prostředí na dotčeném území je možné konstatovat, že navrhovaný způsob nového využití vymezeného dotčeného území pro záměr AH-S nebude mít významnější negativní dopady a vlastní realizace ani provozování záměru AH-S nevyvolá žádné nepříjemné pozměnění stavu životního prostředí ani charakteristiky dotčeného území.

UMÍSTĚNÍ ZÁMĚRU

Dosavadní využívání území a priority jeho trvale udržitelného využívání – Realizace záměru AH-S je navržena v souladu s Územním plánem města Brna (1994) na nezastavěných pozemcích, které jsou součástí území vymezeného jako Plocha stavební – návrhová, funkční typ Smíšená plocha výroby a služeb (SV) v k.ú. Horní Heršpice. Z hlediska dosavadního využívání je plocha vymezeného dotčeného území záměru AH-S charakterizována jako území pozměněné postupující urbanizací (zemědělské činnosti) a vzhledem k tomuto vývoji není perspektivní ani významná z enviromentálních hledisek. Priorita využívání je stanovena ÚPmB a z těchto důvodů realizací záměru AH-S nedojde k omezení trvale udržitelného využívání území chápaných v širších územních souvislostech.

Relativní zastoupení, kvalita a schopnost regenerace přírodních zdrojů – V dotčeném území záměrem AH-S nejsou evidovány žádné zdroje nerostných surovin ani jiných přírodních zdrojů. Vzhledem k charakteru záměru AH-S nebude mít jeho provozování žádné nároky na čerpání přírodních zdrojů.

Schopnost přírodního prostředí snášet zátěž – V dotčeném území záměru AH-S se nenachází žádné významnější prvky přírodního prostředí. Charakter záměru AH-S nevyžaduje žádné provozní nároky na přírodní zdroje ani nedojde k produkci zátěží do přírodního prostředí. Lze proto konstatovat, že realizace záměru AH-S nepřinese žádnou významnější změnu ve schopnosti přírodního prostředí dotčeného území snášet zátěže proti stávajícímu stavu.

D – ÚDAJE O VLIVECH ZÁMĚRU NA VEŘEJNÉ ZDRAVÍ A ŽIVOTNÍ PROSTŘEDÍ

1. CHARAKTERISTIKA MOŽNÝCH VLIVŮ A ODHAD JEJICH VELIKOSTI A VÝZNAMNOSTI (Z HLEDISKA PRAVDĚPODOBNOTI, DOBY TRVÁNÍ, FREKVENCE A VRATNOSTI)

Zjištění reálně předpokládaných provozních vlivů záměru AH-S bylo provedeno v předcházející části B. III. Údaje o výstupech, tohoto Oznámení.

Vzhledem k charakteru záměru AH-S a instalovanému technickému vybavení pro zajištění provozu navržených objektů (skladování a velkoobchod) je zřejmé, že ve sledovaných složkách životního prostředí nebude z vlastního provozování záměru AH-S docházet k významnějšímu negativnímu ovlivnění stávajícího stavu složek životního prostředí na vymezeném dotčeném území.

Při zohlednění pravděpodobnosti, že záměr AH-S bude využíván po delší časové období lze působení předpokládaných provozních vlivů záměru AH-S označit z hlediska doby trvání za dlouhodobé a průběžné, z hlediska frekvence za ustálené (po dobu provozování) a z hlediska vratnosti za nevratné (při předpokladu, že doba životnosti záměru AH-S bude dostatečně dlouhá).

Předpokládané provozní vlivy s možnými dopady na veřejné zdraví, jako je znečištění ovzduší a nepříznivé účinky hluku, jsou podle provedených zjištění komentovány a posouzeny v následujících statích této části.

Vlivy záměru na znečištění ovzduší

Základní požadavky na ochranu ovzduší jsou z hlediska platných předpisů specifikovány následovně.

Zákon č. 201/2012 Sb., o ochraně ovzduší v platném znění

§ 1, odst. (1) Ochranou ovzduší se rozumí předcházení znečišťování ovzduší a snižování úrovně znečišťování tak, aby byla omezena rizika pro lidské zdraví způsobená znečištěním ovzduší, snížení zátěže životního prostředí látkami vnášenými do ovzduší a poškozujícími ekosystémy a vytvoření předpokladů pro regeneraci složek životního prostředí postižených v důsledku znečištění ovzduší.

§ 1, odst. (2) Tento zákon zapracovává příslušné předpisy Evropské unie a upravuje,

- a) přípustné úrovně znečištění a znečišťování ovzduší (obecné a specifické emisní limity),
- b) způsob posuzování přípustné úrovně znečištění a znečišťování ovzduší a jejich vyhodnocení,
- c) nástroje ke snižování znečištění a znečišťování ovzduší,
- d) práva a povinnosti osob a působnost orgánů veřejné správy při ochraně ovzduší,
- e) práva a povinnosti dodavatelů pohonných hmot a působnost orgánů veřejné správy při sledování a snižování emisí skleníkových plynů z pohonných hmot v dopravě.

§ 1, odst. (3) Tento zákon se nevztahuje na vnášení radionuklidů do ovzduší, na zdolávání požárů a na práce při odstraňování následků nebezpečných epidemií, živelních pohrom i jiných mimořádných událostí, prováděné podle jiných právních předpisů.

§ 3, odst. (1) Imisní limity a přípustné četnosti jejich překročení jsou uvedeny v příloze č. 1 k tomuto zákonu. Imisní limity jsou závazné pro orgány ochrany ovzduší při výkonu jejich působnosti podle tohoto zákona.

Příloha č. 1 k zákonu č. 201/2012 Sb.

Imisní limity vyhlášené pro ochranu zdraví lidí a maximální počet jejich překročení

| Znečišťující látka | Doba průměrování | Imisní limit | Maximální počet překročení |
|---------------------------------|-------------------------------------|------------------------|----------------------------|
| Oxid siřičitý – SO ₂ | 1 hodina | 350 µg.m ⁻³ | 24 |
| | 24 hodin | 125 µg.m ⁻³ | 3 |
| Částice PM ₁₀ | 24 hodin | 50 µg.m ⁻³ | 35 |
| | 1 kalendářní rok | 40 µg.m ⁻³ | 0 |
| Oxid dusičitý – NO ₂ | 1 hodina | 200 µg.m ⁻³ | 18 |
| | 1 kalendářní rok | 40 µg.m ⁻³ | 0 |
| Oxid uhelnatý – CO | maximální denní osmihodinový průměr | 10 mg.m ⁻³ | 0 |
| Benzen | 1 kalendářní rok | 5 µg.m ⁻³ | 0 |
| Částice PM _{2,5} | 1 kalendářní rok | 25 µg.m ⁻³ | 0 |
| Olovo – Pb | 1 kalendářní rok | 0,5 µg.m ⁻³ | 0 |

Příloha č. 2 k zákonu č. 201/2012 Sb.

Vyjmenované stacionární zdroje

Definuje tyto zdroje a dále určuje podmínky k umístění, stavbě a povolení provozu těchto zdrojů i další požadavky.

Vyhláška č. 415/2012 Sb. o přípustné úrovni znečišťování a jejím zjišťování a o provedení některých dalších ustanovení zákona o ochraně ovzduší

§ 1, odst. (1) Tato vyhláška zapracovává příslušné předpisy Evropské unie a stanovuje

- intervaly, způsob a podmínky zjišťování úrovně znečišťování měřením a výpočtem, způsob vyhodnocení výsledků zjišťování úrovně znečišťování a způsob zjišťování a vyhodnocení plnění tmavosti kouře,
- obecné emisní limity, specifické emisní limity, způsob výpočtu emisních stropů a technické podmínky provozu stacionárních zdrojů a způsob vyhodnocování jejich plnění,
- způsob stanovení počtu provozních hodin,
- požadavky na kvalitu paliv, požadavky na způsob prokazování jejich plnění a formát a rozsah ohlašování splnění těchto požadavků,
- požadavky na výrobky s obsahem těkavých organických látek,
- náležitosti provozní evidence a souhrnné provozní evidence, provozního řádu, odborného posudku, rozptylové studie, protokolu o jednorázovém měření emisí,
- způsob uplatnění kompenzačních opatření a minimální hodnoty příspěvku stacionárního zdroje k úrovni znečištění.

Záměr AH-S

Z podkladové DUR je zřejmé, že příspěvkovou produkci emisí do znečišťování ovzduší budou při provozování záměru AH-S tvořit stacionární spalovací zdroje (zařízení pro výrobu tepla), další příspěvkovou produkci emisí do znečišťování ovzduší bude tvořit provoz obslužné dopravy (mobilní zdroje) záměru AH-S.

Stacionární zdroje – palivo bude tvořit zemní plyn dodávaný z veřejné distribuční sítě.

Administrativní prostory budou vytápěny z vlastních teplovodních plynových kotlen, které budou osazeny nástěnnými teplovodními kondenzačními kotli (např. BUDERUS) o potřebném výkonu a budou umístěny ve střešní nadstavbě.

Skladové prostory budou vytápěny pomocí teplovzdušných agregátů ROBUR, typ 21. Do každého objektu je navrženo 10 agregátů, každý s instalovaným výkonem 21,0 kW (celkem 2x 210,0 kW). Přívod vzduchu pro spalování a zároveň odvod spalin bude zajištěn koaxiálním potrubím přes zeď do venkovního prostoru.

Celkový jmenovitý tepelný příkon u navržených plynových kotlen a teplovzdušných agregátů (spalovací stacionární zdroje) záměru AH-S bude nižší než 300 kW. Uvažované kondenzační kotle např. BUDERUS splňují minimální emisní požadavky na spalovací stacionární zdroje o

jmenovitým tepelným příkonu 300 kW a nižším, určené pro připojení na teplovodní soustavu ústředního vytápění (pro stacionární zdroj o jmenovitém tepelném příkonu nižším než 300 kW a spalující plynné palivo jsou stanoveny mezní hodnoty emisí následovně: $\text{NO}_x = 120 \text{ mg.m}^{-3}$ a $\text{CO} = 100 \text{ mg.m}^{-3}$).

Podle stanovených kritérií zákonem č. 201/2012 Sb., nepatří spalovací zdroje o celkovém jmenovitém tepelném příkonu 300 kW a nižším do vyjmenovaných stacionárních zdrojů, které jsou určeny v příloze č. 2 tohoto zákona (např. obor Energetika – spalování paliv) a pro hodnocení úrovně znečištění ovzduší není pro tyto spalovací stacionární zdroje vyžadováno vypracování rozptylové studie (př. č. 15 vyhlášky č. 415/2012 Sb. - Obsahové náležitosti rozptylové studie).

Předpokládaná produkce emisí sledovaných znečišťujících látek do ovzduší při spalování zemního plynu (oxidy dusíku a oxid uhelnatý) je podle emisních faktorů určena z celkové roční spotřeby zemního plynu = $85.087 \text{ m}^3/\text{rok}$. Vzhledem k nízké spotřebě odpovídá produkce emisí u sledovaných znečišťujících látek do ovzduší ze stacionárních zdrojů záměru AH-S množství, které se pohybuje řádově pouze desítkách kilogramů za rok.

Další předpokládanou produkci emisí záměru AH-S bude tvořit provoz obslužné dopravy záměru AH-S (mobilní zdroje). Vzhledem ke krátkým pojezdovým vzdálenostem na ploše areálu záměru AH-S a k nízkým počtům osobních, dodávkových a nákladních vozidel i k dalším provozním podmínkám bude produkce emisí sledovaných znečišťujících látek do ovzduší velmi nízká, řádově lze uvažovat množství pohybující se pouze v kilogramech za rok.

Na základě reálně stanovených velmi nízkých produkcí emisí lze konstatovat, že příspěvkové vlivy zdrojů záměru AH-S (spalování ZP a obslužná doprava) ke zjištěným dlouhodobým charakteristikám na dotčeném území budou malé a nebudou představovat koncentrace, které by v součtu se stávajícím podlimitním imisním pozadím na dotčeném území mohly způsobovat překračování platných imisních limitů vyhlášených pro ochranu zdraví lidí. Z tohoto pohledu bude záměr AH-S prokazatelně podlimitním zdrojem znečišťování ovzduší.

Vlivy záměru na hlukovou zátěž

Základní požadavky na ochranu zdraví před nepříznivými účinky hluku jsou z hlediska platných předpisů specifikovány následovně.

Zákon č. 258/2000 Sb., o ochraně veřejného zdraví ve znění pozdějších předpisů

Povinnosti provozovatelů zdrojů hluku, definice chráněných venkovních a vnitřních prostorů, na které se vztahují hygienické limity hluku, specifikuje zákon následovně.

§ 30, odst. (1) Osoba, která používá, popřípadě provozuje stroje a zařízení, které jsou zdrojem hluku nebo vibrací, provozovatel letiště³¹⁾, vlastník, popřípadě správce pozemní komunikace³²⁾, vlastník dráhy^{32a)} a provozovatel dalších objektů, jejichž provozem vzniká hluk (dále jen „zdroje hluku nebo vibrací“), jsou povinni technickými, organizačními a dalšími opatřeními v rozsahu stanoveném tímto zákonem a prováděcím právním předpisem zajistit, aby hluk nepřekračoval hygienické limity upravené prováděcím právním předpisem pro chráněný venkovní prostor, chráněné vnitřní prostory staveb a chráněné venkovní prostory staveb a aby bylo zabráněno nadlimitnímu přenosu vibrací na fyzické osoby.

§ 30, odst. (3) Chráněným venkovním prostorem se rozumí nezastavěné pozemky, které jsou užívány k rekreaci, sportu, léčení a výuce, s výjimkou lesních a zemědělských pozemků^{32b)} a venkovních pracovišť. Chráněným venkovním prostorem staveb se rozumí prostor do 2 m okolo bytových domů, rodinných domů, staveb pro školní a předškolní výchovu a pro zdravotní a sociální účely, jakož i funkčně obdobných staveb. Chráněným vnitřním prostorem staveb se rozumí obytné a pobytové místnosti¹⁵⁾, s výjimkou místností ve stavbách pro individuální rekreaci a ve stavbách pro výrobu a skladování. Rekreace pro účely podle věty první zahrnuje i užívání pozemku na základě vlastnického, nájemního nebo podnájemního práva souvisejícího s vlastnictvím bytového nebo rodinného domu, nájmem nebo podnájmem bytu v nich.

15) Vyhláška č. 268/2009 Sb. o technických požadavcích na stavby.

- 31) Zákon č. 49/1997 Sb. o civilním letectví, v platném znění.
 32) Zákon č. 13/1997 Sb. o pozemních komunikacích, v platném znění.
 32a) Zákon č. 266/1994 Sb. o drahách, v platném znění.
 32b) Zákon č. 344/1992 Sb. o katastru nemovitostí ČR, v platném znění.

§ 34, odst. (1) Prováděcí právní předpis upraví hygienické limity hluku a vibrací pro denní a noční dobu, způsob jejich měření a hodnocení.

§ 34, odst. (2) Noční dobou se pro účely kontroly dodržení povinností v ochraně před hlukem a vibracemi rozumí doba mezi 22 a 6 hodinou.

Narizení vlády č. 272/2011 Sb., o ochraně zdraví před nepříznivými účinky hluku a vibrací ve znění pozdějších předpisů

Hygienické limity hluku pro příspěvkové vlivy hluku z provozu stacionárních zdrojů hluku a pro chráněný venkovní prostor ostatních staveb jsou stanoveny následovně.

§ 12 - Hygienické limity hluku v chráněných venkovních prostorech staveb a v chráněném venkovním prostoru

§ 12 odst. (1) – Určujícím ukazatelem hluku, s výjimkou vysokoenergetického impulsního hluku, je ekvivalentní hladina akustického tlaku $L_{Aeq,T}$ a odpovídající hladiny v kmitočtových pásmech. V denní době se stanoví pro 8 souvislých a na sebe navazujících nejhlučnějších hodin ($L_{Aeq,8h}$), v noční době pro nejhlučnější 1 hodinu ($L_{Aeq,1h}$). Pro hluk z dopravy na pozemních komunikacích a drahách a pro hluk z leteckého provozu se ekvivalentní hladina akustického tlaku $L_{Aeq,T}$ stanoví pro celou denní ($L_{Aeq,16h}$) a celou noční dobu ($L_{Aeq,8h}$).

§ 12 odst. (3) - Hygienický limit ekvivalentní hladiny akustického tlaku A , s výjimkou hluku z leteckého provozu a vysokoenergetického impulsního hluku, se stanoví součtem základní hladiny akustického tlaku A $L_{Aeq,T}$ 50 dB a korekcí přihlížejících ke druhu chráněného prostoru a denní a noční době, které jsou uvedeny v tabulce č. 1 části A. Pro vysoce impulsní hluk se připočte další korekce -12 dB. V případě hluku s tónovými složkami, s výjimkou hluku z dopravy na pozemních komunikacích, drahách a z leteckého provozu, se přičte další korekce -5 dB.

Hodnoty hygienických limitů hluku:

Chráněný venkovní prostor ostatních staveb a chráněný ostatní venkovní prostor

Denní doba (6.00 až 22.00 h) $L_{Aeq,8h} = 50$ dB

Noční doba (22.00 až 6.00 h) $L_{Aeq,1h} = 40$ dB chráněný venkovní prostor staveb

$L_{Aeq,1h} = 50$ dB chráněný ostatní venkovní prostor

¹⁾ Použije se pro hluk z provozu stacionárních zdrojů a hluk ze železničních stanic zajišťujících vlakotvorné práce, zejména rozřadování a sestavu nákladních vlaků, prohlídku vlaků a opravy vozů. Pro hluk ze železničních stanic zajišťujících vlakotvorné práce, které byly uvedeny do provozu přede dnem 1. listopadu 2011, se připočítá pro noční dobu další korekce +5 dB.

Poznámka zpracovatele:

Závazné stanovení hygienických limitů hluku pro chráněné venkovní prostory je oprávněn provádět příslušný orgán ochrany veřejného zdraví.

Záměr AH-S

Z podkladové DUR je zřejmé, že příspěvkové hlukové ovlivnění venkovního prostoru na dotčeném území spojené s provozováním záměru AH-S budou tvořit tzv. stacionární zdroje hluku (*stacionárními zdroji hluku se rozumí zejména stavby, objekty, provozovny a areály sloužící průmyslové a zemědělské výrobě, obchodní a administrativní činnosti a službám, včetně dopravy v těchto areálech, ...*).

Vzhledem k charakteru záměru AH-S, kde navržené objekty budou sloužit účelu skladování průmyslového zboží a následný velkoobchodní prodej tohoto sortimentu (elektro) zboží bez výrobních nebo zpracovatelských procesů, nebudou v navržených objektech instalována technická zařízení (např. velké VZT jednotky, chladicí nebo klimatizační jednotky, vytápění zařízení apod.) jejichž provoz by mohl být významným zdrojem hluku.

V administrativních prostorách objektů budou instalována zařízení pro větrání hygienických a

sociálních místností. Zařízení bude zajišťovat odvod vzduchu z místností pomocí malých ventilátorů umístěných na střeše objektů. Provoz zařízení bude ovládán časovými spínači a bude se jednat o malá zařízení běžně využívaná do obytné zástavby, která nebudou žádným významným zdrojem provozního hluku.

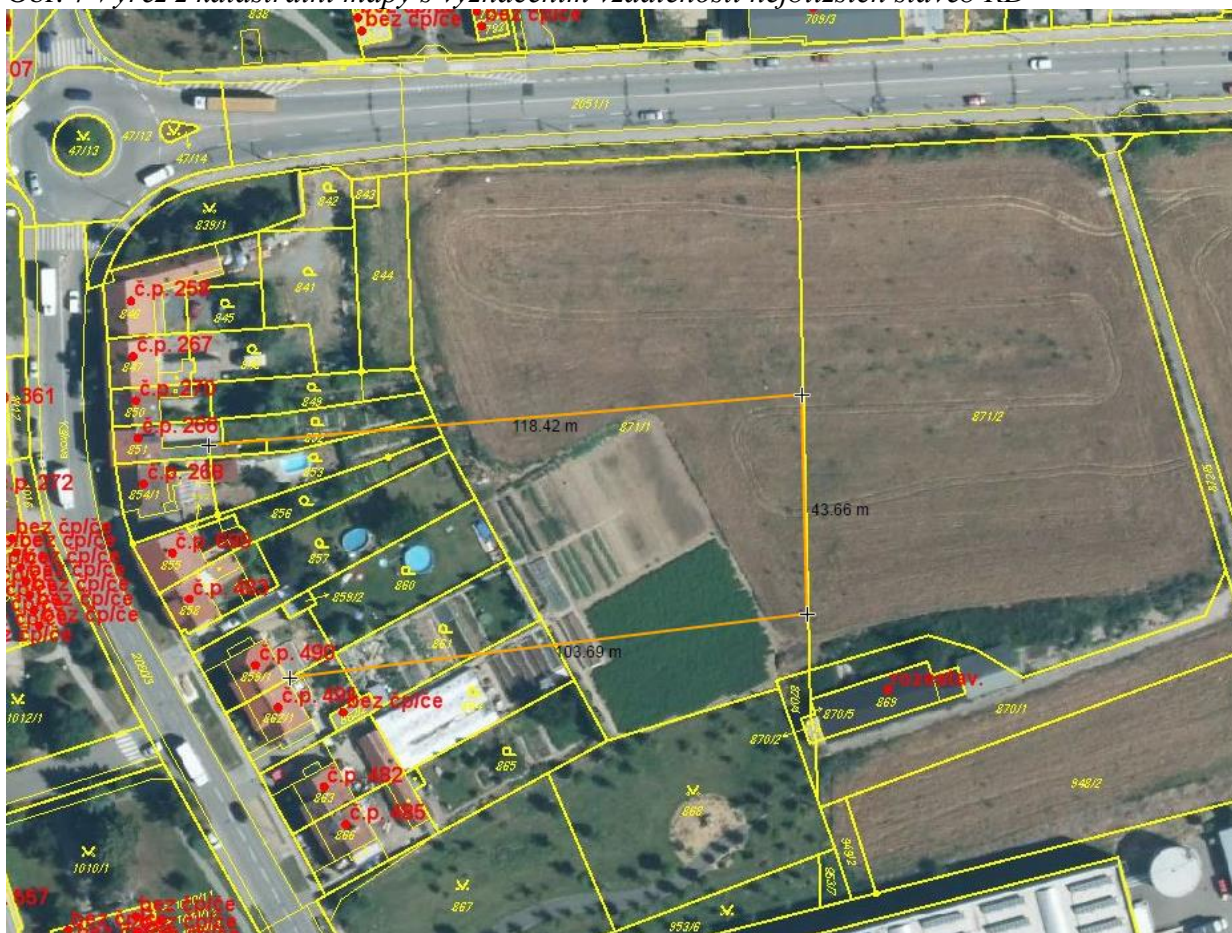
Ve skladových prostorách objektů budou instalována zařízení pro přívod vzduchu agregáty ROBUR, typ 21 – součást vytápění. Odvod vzduchu bude proveden pomocí nástřešních ventilátorů umístěných na střeše objektů. Uvažováno je s provětráním o intenzitě cca 0,5-ti násobné výměny vzduchu (v zimním období se sníží intenzita na polovinu).

S instalací jiných technických zařízení na ploše areálu AH-S, jejichž provoz by mohl tvořit významný bodový stacionární zdroj hluku, není v podkladové DUR uvažováno.

Dopravní stacionární zdroje hluku záměru AH-S bude tvořit provoz obslužné dopravy (osobní, dodávková, nákladní vozidla) na venkovních parkovacích plochách a vnitroareálových komunikacích. Podle odhadem stanovené četnosti obslužné dopravy na cca 160 jízd osobních vozidel, (příjezd – odjezd), 60 jízd dodávkových vozidel (příjezd – odjezd) a 10 jízd nákladních vozidel (příjezd – odjezd) v průběhu pracovní doby mezi 6:30 – 16:30 hod. je zřejmé, že obslužná doprava nebude rovněž žádným významným dopravním stacionárním zdrojem provozního hluku.

Z místní situace je zřejmé, že západní hranice areálu záměru AH-S se nachází ve vzdálenosti minimálně 100 m od staveb rodinných domů, které tvoří řadovou zástavbu východní strany ulice Kšírova. Tyto RD jsou nejbližšími stavbami s chráněným venkovním prostorem ostatních staveb, pro které se stanovují hygienické limity hluku a které by mohly být v průběhu denní doby hlukem z provozu specifikovaných stacionárních zdrojů hluku záměru AH-S ovlivňovány – viz doložený výřez z katastrální mapy.

Obr. 7 Výřez z katastrální mapy s vyznačením vzdálenosti nejbližších staveb RD



Z výkresu situace areálu záměru AH-S je zřejmé, že venkovní parkovací plochy a

ENVING s.r.o. Staňkova 557/18a 602 00 Brno

vnitroareálové komunikace budou umístěny na východní straně areálu a od nejbližších stávajících obytných staveb (zástavba u ulice Kšírova) budou účinně odcloněny novými objekty Přístavba a Novostavba (velkoobchod).

Na základě objektivního posouzení specifikovaných stacionárních zdrojů hluku a jejich rozmístění na ploše areálu záměru AH-S, polohy a vzdálenosti nejbližších stávajících staveb s chráněným venkovním prostorem ostatních staveb (zástavba ulice Kšírova) lze předpokládanou příspěvkovou hlukovou zátěž chráněného venkovního prostoru uvedených staveb, která bude způsobena provozem záměru AH-S (hluk z provozu stacionárních zdrojů), vyhodnotit jako jednoznačně podlimitní ve sledované denní době. V noční době nebude záměr AH-S provozován a stávající hluková zátěž chráněného venkovního prostoru uvedených staveb, nebude v této době provozem záměru AH-S ovlivňována.

Při zohlednění stávající významné hlukové zátěže venkovního prostoru dotčeného území (viz část C.2. Stávající stav hlukové zátěže) ve sledované denní době a podlimitního příspěvkového hlukového působení záměru AH-S lze konstatovat, že možné změny (vlivy) hodnot hlukových ukazatelů v chráněném venkovním prostoru uvedených nejbližších staveb (zástavba ulice Kšírova) a způsobené provozem specifikovaných stacionárních zdrojů hluku záměru AH-S budou dosahovat velmi nízkých a prakticky nezjistitelných hodnot (viz nařízení vlády č. 272/2011 Sb., §20, odst. /5/ - Při posuzování změny hodnot určujícího ukazatele v chráněných venkovních prostorech staveb, chráněném venkovním prostoru a v chráněných vnitřních prostorech staveb, zjištěných výpočtem nebo měřením, nelze považovat za hodnotitelnou změnu jejich rozdíl pohybující se v intervalu od 0,1 do 0,9 dB.).

Na základě těchto skutečností jsou předpokládané příspěvkové hlukové vlivy z provozu specifikovaných stacionárních zdrojů hluku záměru AH-S na chráněné venkovní prostory nejbližších staveb (zástavba ulice Kšírova) posouzeny jako nevýznamné a bez reálného předpokladu ohrožení zdravotního stavu zdejšího obyvatelstva i bez nutnosti vypracování dalších samostatných studie jako např. Hluková studie, Odborné posouzení vlivů záměru AH-S na zdraví lidí – HIA apod.

Vlivy záměru na ostatní složky životního prostředí

U ostatních složek životního prostředí jsou vlivy s možnými dopady na veřejné zdraví dostatečně eliminovány technickým zajištěním vlastního provozu objektů záměru AH-S (likvidace odpadních vod, zneškodnění odpadů, omezení rizik havárií apod.).

Negativní vlivy záměru AH-S nejsou ostatních složek životního prostředí reálné a nejsou ani předpokládány.

2. ROZSAH VLIVŮ VZHLEDEM K ZASAŽENÉMU ÚZEMÍ A POPULACI

U záměru AH-S výsledky provedených zjištění dokladují, že rozsahy možných a sledovatelných provozních vlivů na složky životního prostředí, které mají vztah nebo tendence možného ohrožení zdravotního stavu populace (především vlivy hluku, znečištění ovzduší apod.), budou zúženy na plochu vymezeného dotčeného území, popřípadě na pozemky v jeho bezprostředním okolí. Celkový rozsah sledovatelných provozních vlivů záměru AH-S je tedy možné posoudit jako lokální s místním dosahem a s minimálním možným ovlivněním populace v místní části Horní Heršpice.

Zjištěné příspěvkové působení v těchto složkách však nebude přesahovat povolené tolerance a nebude příčinou překračování stanovených limitních hodnot z hlediska ochrany veřejného zdraví.

3. ÚDAJE O MOŽNÝCH VÝZNAMNÝCH NEPŘÍZNIVÝCH VLIVECH PŘESAHUJÍCÍCH STÁTNÍ HRANICE

Nepříznivé vlivy, které by mohly přesahovat státní hranice ČR, jsou u záměru AH-S vyloučeny.

4. CHARAKTERISTIKA OPATŘENÍ K PREVENCI, VYLOUČENÍ A SNÍŽENÍ VŠECH VÝZNAMNÝCH NEPŘÍZNIVÝCH VLIVŮ NA ŽIVOTNÍ PROSTŘEDÍ A POPIS KOMPENZACÍ, POKUD JE TO VZHLEDEM K ZÁMĚRU MOŽNÉ

Vzhledem k málo významné míře předpokládaných vlivů (jak z realizace tak z provozování) záměru AH-S na sledované složky životního, u kterých není reálné ohrožení veřejného zdraví a při zohlednění:

- charakteru záměru,
- navrženého umístění záměru,
- posouzení stávajícího stavu životního prostředí v dotčeném území,

je zřejmé, že realizace záměru AH-S je pro vymezené dotčené území únosná a přijatelná.

Z těchto hledisek nebude potřebná realizace dalších opatření k prevenci, vyloučení a snížení možných nepříznivých vlivů nebo pro jejich kompenzaci. Při realizaci i provozování záměru AH-S budou respektována opatření uvedená v provozních předpisech a řádech, nebo opatření vyplývajících z platné právní úpravy pro zajištění ochrany veřejného zdraví, životního prostředí a stavebních předpisů.

5. CHARAKTERISTIKA NEDOSTATKŮ VE ZNALOSTECH A NEURČITOSTÍ, KTERÉ SE VYSKYTLY PŘI SPECIFIKACI VLIVŮ

Oznámení záměru AH-S bylo zpracováno v rozsahu stanoveném zákonem č. 100/2001 Sb. o posuzování vlivu na životní prostředí, v platném znění a přílohou č. 3 k zákonu – Náležitosti Oznámení, s přihlédnutím k zásadám pro zjišťovací řízení dle přílohy č. 2 zákona.

Pro vyhodnocení možných příspěvkových vlivů záměru AH-S na znečištění ovzduší bylo vycházeno z ustanovení zákona č. 201/2012 Sb. o ochraně ovzduší a navazujících prováděcích předpisů.

Vyhodnocení předpokládané příspěvkové hlukové zátěže chráněného venkovního prostoru nejbližších staveb v okolí ze záměru AH-S, bylo provedeno v souladu s platným zněním zákona č. 258/2000 Sb. o ochraně veřejného zdraví i prováděcího předpisu nařízení vlády č. 272/2011 Sb. o ochraně zdraví před nepříznivými účinky hluku a vibrací.

Vodítkem pro vyhodnocení vlivů záměru AH-S na půdy ZPF byla vyhláška MŽP č. 13/1994 Sb., vyhláška č. 48/2011 Sb. o stanovení tříd ochrany k zákonu č. 334/1992 Sb. v platném znění apod.

Možné vlivy záměru AH-S na vody byly hodnoceny v souladu se zákonem č. 254/2001 Sb. o vodách, nařízením vlády č. 61/2003 Sb., zákonem č. 274/2001 Sb. apod.

Vlivy z oblasti odpadového hospodářství byly posouzeny v souladu s platnými předpisy - zákon č. 185/2001 Sb. o odpadech v úplném znění, vyhláška č. 381/2001 Sb. katalog odpadů a dalších navazujících předpisů.

Problematika ochrany přírody a krajiny byla posouzena v souladu s ustanoveními zákona ČNR č. 114/1992 Sb., v platném znění.

Výchozími podklady k vypracování Oznámení pro záměr AH-S je předaná dokumentace zpracovaná na úrovni DUR.

Proto může v průběhu realizace a provozování záměru AH-S dojít k upřesnění některých údajů. Další potřebné informace byly čerpány z dostupných pramenů (např. internet, archiv zpracovatele atd.) a z místního šetření zpracovatelem Oznámení.

ÚDAJE O VLIVECH ZÁMĚRU – shrnutí

Na základě výsledků a závěrů provedených zjištění je možné konstatovat, že nebyly prokázány významné zhoršující vlivy způsobené realizací a provozováním záměru AH-S, které by byly příčinou nadlimitního ohrožení sledovaných složek životního prostředí nebo významných negativních dopadů na veřejné zdraví.

Vzhledem k těmto skutečnostem není přepokládána realizace žádných zvláštních ochranných nebo kompenzačních opatření.

Obsah poskytnutých podkladů, údajů i znalostí o dotčeném území byl dostačující pro posouzení vlivů v podrobnostech vyžadovaných zjišťovacím řízením, zásadní nedostatky pro specifikaci možných negativních vlivů nebyly zjištěny.

CHARAKTERISTIKA PŘEDPOKLÁDANÝCH VLIVŮ ZÁMĚRU NA OBYVATELSTVO A ŽIVOTNÍ PROSTŘEDÍ

Potenciální významné vlivy záměru ve vztahu k rozsahu, přesahování státních hranic, velikosti, složitosti, pravděpodobnosti, trvání, frekvenci, vratnosti atd. – Účelem záměru AH-S je realizace rozšíření stávajícího areálu ELKOV elektro a.s. pro skladování a velkoobchodní prodej sortimentu zboží nebo výrobků z oblasti elektro a pro nezbytnou administrativu k této činnosti. V navržených nových objektech záměru AH-S nebudou provozovány žádné výrobní ani zpracovatelské procesy, ani zde nebudou skladovány materiály a zboží s nebezpečnými vlastnostmi.

Navržené umístění záměru AH-S je v souladu s Územním plánem města Brna (1994). Technické a další potřebné vybavení objektů záměru AH-S bude odpovídat požadovanému standardu pro tento druh staveb. Potenciálně nejvýznamnější vlivy z hlediska možného ohrožení veřejného zdraví (hluková zátěž, znečištění ovzduší apod.) budou mít pouze místní dosah, zúžený na vymezené dotčené území záměru AH-S, popřípadě na bezprostředně sousedící pozemky.

Za této situace nejsou reálné žádné významné negativní vlivy z hlediska možného ohrožení veřejného zdraví nebo jiných negativních dopadů na populaci v širším okolí dotčeného území záměru AH-S.

E - POROVNÁNÍ VARIANT ŘEŠENÍ ZÁMĚRU (pokud byly předloženy)

Předložený podkladový projekt zpracovaný na úrovni DUR řeší zadání žadatele/stavebníka (investora) záměru AH-S v jedné variantě. Takto vypracovaný jednovariantní projekt pro stavební provedení i pro navržené umístění záměru AH-S na území vymezeném jako Plocha stavební – návrhová, funkční typ Smíšená plocha výroby a služeb (SV) v k.ú. Horní Heršpice, byl předmětem posuzování vlivů na životní prostředí. Jiné varianty k záměru AH-S nebyly předloženy

F – DOPLŇUJÍCÍ ÚDAJE

1. MAPOVÁ A JINÁ DOKUMENTACE TÝKAJÍCÍ SE ÚDAJŮ V OZNÁMENÍ

Potřebná mapová i jiná dokumentace k objasnění řešených problematik je obsažena v příslušných částech Oznámení.

2. DALŠÍ PODSTATNÉ INFORMACE OZNAMOVATELE

Podstatné informace o záměru AH-S pro kvalifikované posouzení vlivů na životní prostředí byly oznamovatelem poskytnuty.

Zásadní nedostatky, které by bránily korektnímu vyhodnocení ověřovaných složek životního prostředí nebo nedokončení některých částí Oznámení, se v průběhu jeho zpracování nevyskytly.

G – VŠEOBECNĚ SROZUMITELNÉ SHRNU TÍ NETECHNICKÉHO CHARAKTERU

Pro shrnutí netechnického charakteru jsou použity závěry hlavních částí tohoto Oznámení zpracované podle obsahu Zásad pro zjišťovací řízení.

Charakteristika záměru

Velikost – Záměr AH-S je z hlediska velikosti navržen v rozsahu, který odpovídá zadání investora pro požadovaný rozvoj společnosti v jeho podnikatelském oboru. Účel objektů, pro který je záměr AH-S navržen (skladování a velkoobchodní prodej zboží), obecně vykazuje zvýšené nároky na zastavěnou plochu, z toho důvodu záměr AH-S přesahuje příslušnou limitní hodnotu a naplňuje dikci zákona č. 100/2001 Sb. o posuzování vlivů na životní prostředí, pro provedení zjišťovacího řízení (kategorie II, kód 10.6).

Kumulace jeho vlivů s vlivy jiných známých záměrů – Záměr AH-S je navržen v k.ú. 612065 Horní Heršpice na pozemcích, které na jižní straně navazují na plochu stávajícího velkoobchodního areálu ELKOV elektro a.s. Sousední pozemky jsou využívány pro zemědělské účely. Všechny dotčené pozemky výstavbou jsou podle ÚPmB (1994) součástí území Plocha stavební – návrhová, funkční typ Smíšená plocha výroby a služeb (SV). V současné době nejsou k dispozici informace o umístění jiných nových podnikatelských záměrů v okolí navrhovaného areálu AH-S. Z těchto důvodů nejsou v době zpracování Oznámení předpokládány žádné možnosti kumulace s vlivy jiných obdobných záměrů.

Využívání přírodních zdrojů – Výstavba záměru AH-S bude vyžadovat pouze jednorázové nároky na stavební materiály a suroviny. Materiální nároky na výstavbu budou řešeny dovozem z okolních dobývacích prostorů, výroben a dodavatelských závodů. Vlastní provozování záměru AH-S pak nebude mít žádné další požadavky na využívání přírodních zdrojů.

Za negativní vliv realizace lze považovat zábor půdy ZPF o výměře cca 1,5277 ha, která je zařazená do I. třídy ochrany zemědělské půdy.

Produkce odpadů – Produkci odpadů v orientačně odhadnutých druzích a množství lze považovat za odpovídající velikosti a charakteru záměru AH-S. Bude se jednat převážně o odpady bez nebezpečných vlastností, s běžnými požadavky na jejich zneškodnění, recyklaci apod. Zneškodnění malých množství odpadů s nebezpečnými vlastnostmi i veškerých dalších druhů produkovaných odpadů bude zajištěno oprávněnými osobami.

K jednorázové významnější produkci odpadů stavebního charakteru (demolice stávajícího malého objektu) dojde z období výstavby. Zneškodnění druhů odpadů vzniklých při výstavbě bude zajišťovat vybraná dodavatelská firma stavby záměru AH-S.

Znečišťování životního prostředí a rušivé vlivy – Podle reálně předpokládaných vlivů na znečišťování životního prostředí z vlastního provozování záměru AH-S (výstupy – znečišťování ovzduší a vody, hluk a vibrace, nebezpečné složky záření, produkce odpadů apod.) jsou předpokládány pouze podlimitní vlivy místního dosahu, sledovatelné na ploše areálu záměru AH-S nebo jeho bezprostředním okolí.

Z hlediska předpokládaného znečištění ovzduší bude příspěvkové působení zdrojů (vytápění, obslužná doprava) záměru AH-S podlimitní a nezpůsobí překračování vyhlášených imisních limitů pro ochranu zdraví.

Z hlediska příspěvkové hlukové zátěže na chráněný venkovní prostor nejbližších stávajících staveb se předpokládá podlimitní hlukové působení ze stacionárních zdrojů záměru AH-S.

Rovněž možné příspěvkové působení záměru AH-S v ostatních složkách životního prostředí nebude nijak významné.

Za této situace lze provozní působení vlastního záměru AH-S ve vztahu ke stanoveným limitům pro ochranu zdraví i dalších složek životního prostředí, posoudit jako vyhovující a bez reálného předpokladu ohrožení veřejného zdraví.

Rizika havárií zejména vzhledem k navrženému použití látek a technologií – Nízká rizika vyplývající z provozního charakteru záměru AH-S budou eliminována zavedením patřičných

provozních a organizačních opatření. Při tomto požadovaném provozním zajištění, nejsou rizika vzniku havarijních situací s následnými negativními dopady na složky životního prostředí předpokládána.

Umístění záměru

Dosavadní využívání území a priority jeho trvale udržitelného využívání – Realizace záměru AH-S je navržena v souladu s Územním plánem města Brna (1994) na nezastavěných pozemcích, které jsou součástí území vymezeného jako Plocha stavební – návrhová, funkční typ Smíšená plocha výroby a služeb (SV) v k.ú. Horní Heršpice. Z hlediska dosavadního využívání je plocha vymezeného dotčeného území záměru AH-S charakterizována jako území pozměněné postupující urbanizací (zemědělské činnosti) a vzhledem k tomuto vývoji není perspektivní ani významná z environmentálních hledisek. Priorita využívání je stanovena ÚPmB a z těchto důvodů realizací záměru AH-S nedojde k omezení trvale udržitelného využívání území chápaných v širších územních souvislostech.

Relativní zastoupení, kvalita a schopnost regenerace přírodních zdrojů – V dotčeném území záměrem AH-S nejsou evidovány žádné zdroje nerostných surovin ani jiných přírodních zdrojů. Vzhledem k charakteru záměru AH-S nebude mít jeho provozování žádné nároky na čerpání přírodních zdrojů.

Schopnost přírodního prostředí snášet zátěž – V dotčeném území záměru AH-S se nenachází žádné významnější prvky přírodního prostředí. Charakter záměru AH-S nevyžaduje žádné provozní nároky na přírodní zdroje ani nedojde k produkci zátěží do přírodního prostředí. Lze proto konstatovat, že realizace záměru AH-S nepřinese žádnou významnější změnu ve schopnosti přírodního prostředí dotčeného území snášet zátěže proti stávajícímu stavu.

Charakteristika předpokládaných vlivů záměru na obyvatelstvo a životní prostředí

Potenciální významné vlivy záměru ve vztahu k rozsahu, přesahování státních hranic, velikosti, složitosti, pravděpodobnosti, trvání, frekvenci, vratnosti atd. – Účelem záměru AH-S je realizace rozšíření stávajícího areálu ELKOV elektro a.s. pro skladování a velkoobchodní prodej sortimentu zboží nebo výrobků z oblasti elektro a pro nezbytnou administrativu k této činnosti. V navržených nových objektech záměru AH-S nebudou provozovány žádné výrobní ani zpracovatelské procesy, ani zde nebudou skladovány materiály a zboží s nebezpečnými vlastnostmi.

Navržené umístění záměru AH-S je v souladu s Územním plánem města Brna (1994). Technické a další potřebné vybavení objektů záměru AH-S bude odpovídat požadovanému standardu pro tento druh staveb. Potenciálně nejvýznamnější vlivy z hlediska možného ohrožení veřejného zdraví (hluková zátěž, znečištění ovzduší apod.) budou mít pouze místní dosah, zúžený na vymezené dotčené území záměru AH-S, popřípadě na bezprostředně sousedící pozemky.

Za této situace nejsou reálné žádné významné negativní vlivy z hlediska možného ohrožení veřejného zdraví nebo jiných negativních dopadů na populaci v širším okolí dotčeného území záměru AH-S.

H – PŘÍLOHA

V této části jsou doloženy kopie požadovaného vyjádření a stanoviska k záměru AH-S.

Vyjádření příslušného stavebního úřadu k záměru z hlediska územně plánovací dokumentace



STAVEBNÍ ÚŘAD, MARIÁNSKÉ NÁM. 13, 617 00 BRNO

VÁŠ DOPIS ČJ.:

ZE DNE:

NAŠE ČJ.: MCBJIH/09147/2016/SÚ/Klo

SPIS. ZN.: S-MCBJIH/08953/2016/Klo

VYŘIZUJE: Ing. Ivana Klobouková

FAX: 545 427 538

TEL.: 545 427 524

MOB:

E-MAIL: ivana.kloboukova@brno-jih.cz

DATUM: 13.9.2016

ÚZEMNĚ PLÁNOVACÍ INFORMACE O PODMÍNKÁCH VYDÁNÍ ÚZEMNÍHO ROZHODNUTÍ

Stavební úřad Úřadu městské části města Brna, Brno-jih, jako stavební úřad příslušný podle § 13 odst. 1 písm. e) zákona č. 183/2006 Sb., o územním plánování a stavebním řádu, ve znění pozdějších předpisů (dále jen "stavební zákon"), k žádosti podle § 139 zákona č. 500/2004 Sb., správní řád, ve znění pozdějších předpisů a § 21 stavebního zákona o územně plánovací informaci o podmínkách vydání územního rozhodnutí, kterou dne 31.8.2016 podala společnost

Areál Heršpice a.s., IČO 04386752, Jiráskova 974, 666 01 Tišnov,
kterou zastupuje **AAA STUDIO, s.r.o., IČO 25340603, Staňkova 359/8a, 602 00 Brno**

(dále jen "žadatel"), na stavbu

AREÁL HERŠPICE - SOKOLOVA Brno, Horní Heršpice, při ul. Sokolova

(dále jen "stavba") na pozemcích parc. č. 953/1, 871/2, 873/20, 948/2, 949/2, 953/7, 869, 870/1, 871/2, 872/5 v katastrálním území Horní Heršpice, která obsahuje:

- přístavbu velkoobchodní prodejny s administrativou zastavěné plochy přístavby 3 500 m², k objektu č.p. 701 zastavěné plochy 7 122 m² na pozemku parc. č. 948/1 k.ú. Horní Heršpice, (celková zastavěná plocha objektu s přístavbou 10 622 m²).
- novostavbu velkoobchodní prodejny s administrativou zastavěné plochy 3 570 m², včetně napojení stavby na technickou a dopravní infrastrukturu a zpevněných manipulačních a parkovacích ploch

poskytuje podle § 21 odst. 1 písm. b) stavebního zákona tyto informace:

Stavba podle § 79 a § 115 stavebního zákona vyžaduje rozhodnutí o umístění stavby a stavební povolení.

I. Vydání územního rozhodnutí je možné za těchto podmínek:

1. Navržený záměr bude v souladu s **platným Územním plánem města Brna (ÚPmB)**, dle kterého je navržený záměr z převážné části umístěn na pozemcích, které jsou součástí stavební návrhové smíšené plochy výroby a služeb (SV) s indexem podlažní plochy 0,6-1,5. Pozemek parc. č. 873/20, převážná část pozemku parc. č. 872/5 a malá východní část

Č.j. MCBJIH/09147/2016/SÚ/Klo

str. 2

pozemků parc. č. 870/1 a 948/2 vše k.ú. Horní Heršpice se nachází v návrhových plochách pro dopravu, trasách pro automobilovou dopravu – městské třídy.

SMÍŠENÉ PLOCHY VÝROBY A SLUŽEB - slouží převážně k umístění výrobních provozoven, které podstatně neruší bydlení.

Přípustné jsou:

- provozovny výroby a služeb,
- administrativní budovy,
- maloobchodní a velkoobchodní provozovny do velikosti 1500 m² prodejní plochy,
- maloobchodní a velkoobchodní provozovny do velikosti 5000 m² prodejní plochy za předpokladu situování ve vícepodlažním objektu odpovídajícím charakteru území a zajištění parkování v objektu,

Podmíněně mohou být přípustné:

- maloobchodní a velkoobchodní provozovny do 10 000 m² prodejní plochy za podmínky prověření v navazující ÚPD,
- maloobchodní a velkoobchodní provozovny do 5 000 m² prodejní plochy nesplňující výše uvedené podmínky pro přípustné stavby za podmínky prověření v navazující ÚPD.

Plocha návrhová - dílčí část území, ve které se předpokládá změna účelu nebo intenzity využití;

Míra stavebního využití vyjádřená indexem podlažní plochy (IPP) ve výkrese Plán využití území 1 : 5 000 je stanovena pro návrhové stavební plochy směřně. IPP je určen pro návrhové plochy bydlení, smíšené a pracovních příležitostí vyjma PZ, PL, vždy jako maximální, a v uvedených případech i jako minimální přípustný počet m² hrubé podlažní plochy na 1 m² základní funkční plochy; při jeho aplikaci na pozemek nebo soubor pozemků disponibilních pro konkrétní stavební záměr je výpočet nutné vztáhnout k výměře těchto pozemků. Hodnoty IPP mohou být upřesněny navazující územně plánovací dokumentací.

Index podlažní plochy (IPP) - vyjadřuje intenzitu využití území (např. z hlediska utváření charakteru území, možného zatížení technické infrastruktury apod.), tj. počet m² hrubé podlažní plochy na m² základní plochy; při jeho aplikaci na pozemek nebo soubor pozemků disponibilních pro konkrétní stavební záměr je výpočet nutné vztáhnout k výměře těchto pozemků. Za hrubou podlažní plochu se přitom považuje půdorysná plocha všech plných nadzemních podlaží staveb včetně konstrukcí a za plné nadzemní podlaží pak každé podlaží vyjma podkroví a podzemních podlaží. Za podkroví se přitom považuje takové podlaží, které má pouze střešní nebo vikýřová okna (kromě schodišťových, přípustných i v obvodové stěně), které má nad minimálně 33 % podlažní plochy šikmý strop a jehož svislé stěny navazující na šikmý strop jsou max. 1,3 m vysoké. Podkroví se mezi plná podlaží započítává pouze v případě, když se jeho využitelná plocha (tj. ta, nad níž je světlá výška místnosti větší než 1,3 m) rovná minimálně 2/3 plochy pod ním ležícího podlaží. Za podzemní se přitom považuje takové podlaží, které má úroveň podlahy níže než 0,8 m pod nejvyšším bodem přilehlého území v pásmu širokém 5,0 m po obvodu objektu;

TRASY PRO AUTOMOBILOVOU DOPRAVU - MĚSTSKÉ TŘÍDY jsou určeny pro vybudování systému dopravní obsluhy města automobilovou dopravou, který současně umožní organizační i regulační opatření k ochraně před negativními vlivy dopravy.

Předmětné pozemky se nachází ve stanoveném záplavovém území (§ 66 odst. 1 a 3 zákona č. 254/2001 Sb., o vodách a o změně některých zákonů (vodní zákon), ve znění pozdějších předpisů), kde je umístění staveb a zařízení možné jen se souhlasem příslušného vodoprávního úřadu ve smyslu § 17 vodního zákona.

2. Navržená stavba musí být v souladu s požadavky zákona č. 183/2006 Sb., stavební zákon a jeho prováděcích právních předpisů, zejména s vyhláškou č. 501/2006 Sb., o obecných

Č.j. MCBJIH/09147/2016/SÚ/K16

str. 3

požadavcích na využívání území (zejména vzájemné odstupy staveb, vsakování dešťových vod, odstavná a parkovací stání apod.), vyhláškou č. 268/2009 Sb., o technických požadavcích na stavby, vyhláškou č. 398/2009 Sb., o obecných technických požadavcích zabezpečujících bezbariérové užívání staveb.

3. Navržený záměr bude v souladu s požadavky na veřejnou dopravní a technickou infrastrukturu.
4. Navržený záměr bude v souladu s požadavky zvláštních právních předpisů a se stanovisky dotčených orgánů podle zvláštních právních předpisů.
5. Žádost o vydání rozhodnutí o umístění stavby bude podána v souladu s ustanovením § 3 vyhlášky č. 503/2006 Sb., o podrobnější úpravě územního rozhodování, územního opatření a stavebního řádu, na formuláři, jehož obsahové náležitosti jsou stanoveny v příloze č. 1 k této vyhlášce.
6. K žádosti o vydání rozhodnutí o umístění stavby budou připojeny přílohy uvedené v části B formuláře žádosti a ve dvou vyhotoveních projektová dokumentace stavby podle přílohy č. 1 k vyhlášce č. 499/2006 Sb., o dokumentaci staveb.
7. Bude doložena plánovací smlouva na vybudování nové veřejné dopravní infrastruktury pro připojení stavby.

II. Seznam dotčených orgánů:

1. Magistrát města Brna, Odbor územního plánování a rozvoje, Kounicova 67, 601 67 Brno
2. Hasičský záchranný sbor Jihomoravského kraje, Zubatého 685/1, 614 00 Brno
3. Krajská hygienická stanice Jihomoravského kraje se sídlem v Brně, Jeřábkova 1847/4, 602 00 Brno
4. Magistrát města Brna, Odbor dopravy, Kounicova 67, 601 67 Brno
5. Magistrát města Brna, Odbor vodního a lesního hospodářství a zemědělství, Kounicova 67, 601 67 Brno
6. Magistrát města Brna, Odbor životního prostředí, Kounicova 67, 601 67 Brno
7. ČR-SEI, Opuštěná 4, 602 00 Brno
8. KÚ JMK, OŽP, Žerotínovo nám. 3/5, 601 82 Brno
9. Archeologický ústav Akademie věd České republiky, Brno, v.v.i., Královopolská 62/147, 612 00 Brno
10. POLICIE ČR, Krajské ředitelství policie Jihomoravského kraje
- Specializované pracoviště dopravního inženýrství, Kounicova 687/24, 611 32 Brno

a další, pokud tyto vyplynou z projednávání záměru.

Závěr:

Z předložených podkladů není zřejmá velikost prodejní plochy ani podlažnost objektů.

Záměr v území je možný **pouze** za splnění podmínek:

- maloobchodní a velkoobchodní provozovny **do velikosti 1500 m² prodejní plochy**,
- maloobchodní a velkoobchodní provozovny **do velikosti 5000 m² prodejní plochy** za předpokladu situování ve vícepodlažním objektu odpovídajícím charakteru území a zajištění parkování v objektu,
- maloobchodní a velkoobchodní provozovny **do 10 000 m² prodejní plochy** za podmínky prověření v navazující ÚPD,
- maloobchodní a velkoobchodní provozovny do 5 000 m² prodejní plochy nesplňující výše uvedené podmínky pro přípustné stavby za podmínky prověření v navazující ÚPD.

Č.j. MCBJIH/09147/2016/SÚ/K16

str. 4

Poučení:

Poskytnutá územně plánovací informace platí 1 rok ode dne jejího vydání, pokud v této lhůtě orgán, který ji vydal, žadateli nesdělí, že došlo ke změně podmínek, za kterých byla vydána, zejména na základě provedení aktualizace příslušných územně analytických podkladů, schválení zprávy o uplatňování zásad územního rozvoje a zprávy o uplatňování územního plánu.



Ing. Hana Burianová
vedoucí stavebního úřadu

Úřad městské části města Brno
Brno - jih
Stavební úřad
otisk razítka

Obdrží:

účastníci:

AAA STUDIO, s.r.o., IDDS: 6cmin3g

sídlo: Staňkova č.p. 359/8a, Ponava, 602 00 Brno 2

zastoupení pro: Areál Heršpice a.s., Jiráskova 974, 666 01 Tišnov

na vědomí:

Magistrát města Brna, Odbor územního plánování a rozvoje, IDDS: a7kbrn

sídlo: Kounicova č.p. 949/67, Brno-střed, Veveří, 601 67 Brno 2

Co: spis

Stanovisko orgánu ochrany přírody, pokud je vyžadováno podle § 45i odst. 1 zákona č. 114/1992 sb., ve znění zákona č. 218/2004 Sb.

KRAJSKÝ ÚŘAD JIHOMORAVSKÉHO KRAJE

Odbor životního prostředí

Žerotínovo náměstí 3, 601 82 Brno

| | | |
|----------------|-----------------------------|------------------|
| Váš dopis zn.: | 716 075 | |
| Ze dne: | 07.09.2016 | ENVING s.r.o. |
| Č. j.: | JMK 137933 /2016 OŽP/Rip | Staňkova 557/18a |
| Sp. zn.: | S - JMK 136391/2016 OŽP/Rip | 602 00 BRNO |
| Vyřizuje: | Ing. Renáta Ripelová | |
| Telefon: | 541 651 573 | |
| Datum: | 12.09.2016 | |

Stanovisko orgánu ochrany přírody k možnosti existence významného vlivu záměru „Areál Heršpice - Sokolovna (AH-S)“ v k. ú. Horní Heršpice

Krajský úřad Jihomoravského kraje, odbor životního prostředí, příslušný podle ustanovení § 77a odst. 4 písm. n) zákona č. 114/1992 Sb., o ochraně přírody a krajiny, ve znění pozdějších předpisů vyhodnotil na základě žádosti, která byla dne 07.09.2016 podána společností ENVING s.r.o., se sídlem Staňkova 557/18a, 602 00 Brno, možnosti vlivu záměru „Areál Heršpice - Sokolovna (AH-S)“ realizovaného v k. ú. Horní Heršpice. Záměr spočívá v realizaci přístavby velkoobchodní prodejny ELKOV elektro a. s. a novostavby velkoobchodní prodejny s celkovou zastavěnou plochou 10 570 m². Krajský úřad Jihomoravského kraje vydává

stanovisko

podle § 45i odstavce 1 téhož zákona v tom smyslu, že hodnocený záměr

nemůže mít významný vliv

na žádnou evropsky významnou lokalitu nebo ptačí oblast.

Výše uvedený závěr orgánu ochrany přírody vychází z úvahy, že záměr se svou lokalizací nachází zcela mimo území prvků soustavy Natura 2000 a nemá proto potenciál způsobit přímé, nepřímé či sekundární vlivy na celistvost a charakteristiku stanovišť a příznivý stav předmětů ochrany.

Toto odůvodněné stanovisko se vydává postupem podle části čtvrté zákona č. 500/2004 Sb., správní řád, a nejedná se o rozhodnutí ve správním řízení. Tento správní akt nenahrazuje jiná správní opatření a rozhodnutí, která se k hodnocené aktivitě vydávají podle zvláštních právních předpisů.

otisk razítka

Mgr. Petr Mach v. r.
vedoucí oddělení ochrany přírody a krajiny

Za správnost vyhotovení: Ing. Renáta Ripelová

| | | | | | |
|------------|------------|-------------|-------------|------------------------------------|------------------------|
| IČ | DIČ | Telefon | Fax | E-mail | Internet |
| 708 88 337 | CZ70888337 | 541 651 573 | 541 651 579 | ripelova.renata@kr-jihomoravsky.cz | www.kr-jihomoravsky.cz |

DATUM ZPRACOVÁNÍ A PODPIS ZPRACOVATELE

Zpracovatel Oznámení doporučuje, aby příslušný úřad proces posuzování vlivů na životní prostředí u záměru AH-S, který je vedený podle § 7 zákona č. 100/2001 Sb., v platném znění, ukončil již ve zjišťovacím řízení.

Datum zpracování Oznámení:

V Brně dne 5. října 2016

Jméno, příjmení, bydliště a telefon zpracovatele Oznámení v zastoupení dalších osob, které se podílely na zpracování:

Ing. Miroslav Lepka ENVING s.r.o. Staňkova 557/18a, 602 00 Brno
tel/fax: 549 210 356, 541 240 857, e-mail: lepka@enving.cz

Podpis zpracovatele Oznámení:

.....

Ing. Miroslav Lepka