

VYKLUČENÍ SADŮ SE ZMĚNOU VYUŽITÍ POZEMKŮ NA ORNOU PŮDU V K.Ú. HOVORANY

OZNÁMENÍ

o záměru podle ust. § 6 zák. č. 100 /2001 Sb., o posuzování vlivů na životní prostředí



Zpracoval : ing. Renata Ivičičová

Datum zpracování : 09/2016

A. ÚDAJE O OZNAMOVATELI

1. Obchodní firma : ZEMAS, a.s.
2. IČ : 49968106
3. Sídlo : č.p. 3, 696 14 Čejč
4. Jméno, příjmení, bydliště a telefon oprávněného zástupce oznamovatele :
Ing. PAVEL HOLEŠÍNSKÝ, 696 13 Šardice č.p.787

Kontakt :

Telefon: + 420 518 309 712

Fax: + 420 518 361 233

Email: zemas.cejc@tiscali.cz

Ing. Pavel Holešínský, předseda představenstva, výkonný ředitel

E-mail: pavelhol@zemas-cejc.cz

B. ÚDAJE O ZÁMĚRU

I. Základní údaje

1. Název záměru a jeho zařazení podle přílohy č. 1

Vyklučení sadů se změnou využití pozemků na ornou půdu v k.ú. Hovorany.

Kat. II, bod 1.2 – restrukturalizace pozemků v krajině využívání neobdělávaných pozemků nebo polopřirozených oblastí k intenzivnímu zemědělskému využívání, uvedení zemědělské půdy do klidu na ploše od 10 ha.

2. Kapacita (rozsah) záměru

Likvidace starých meruňkových sadů v k.ú. Hovorany o rozloze 42,59 ha.

3. Umístění záměru (kraj, obec, katastrální území)

Kraj : Jihomoravský

Okres : Hodonín

Obec : Hovorany

Katastrální území : Hovorany

Pozemky jsou ve vlastnictví různých vlastníků, sad – dřeviny jsou ve vlastnictví oznamovatele.

Jedná se o tři celky pozemků.

1/ pozemky parc. č. 6453 (zeleň, ostatní plocha – klučení pouze na části parcely), 6464 – 6519 (sad)

2/ pozemky parc. č. 6894 – 6925, 6927 (sad)

3/ pozemky parc. č. 6701, 6703, 6705, 6707, 6709, 6711, 6713, 6715, 6716 – 6735 (sad)

Všechna pozemky jsou v k. ú. Hovorany a jedná se o ZPF.

4. Charakter záměru a možnost kumulace s jinými záměry

Jedná se o likvidaci stávajících přestárých meruňkových sadů, kde většina dřevin je již ve velmi špatném stavu a výnosy ze sadu jsou minimální.

Po vyklučení sadu a rekultivaci budou plochy sloužit jako orná půda.

Nedojde ke kumulaci s jinými záměry.

5. Zdůvodnění potřeby záměru a jeho umístění, včetně přehledu zvažovaných variant a hlavních důvodů (i z hlediska životního prostředí) pro jejich výběr, resp. odmítnutí

Obhospodařování starého sadu je neekonomické a proto se oznamovatel, který se zabývá zemědělskou činností využít dotčené pozemky jako ornou půdu k rozšíření osevních ploch.

6. Stručný popis technického a technologického řešení záměru

Stromy budou pokáceny a svázeny na jedno místo přímo v sadu, kde bude umístěn štěpkovač BOBR 84. Přímou v sadu bude vše podrceno a odváženo do elektrárny v Hodoníně, popř. kompostárny v Kyjově.

Samotné kořeny stromů budou mechanizací (traktory) vytahány a stejně jako stromy budou přímo v sadě podrceny. K této variantě – místo využití herbicidů – se oznamovatel přiklonil z důvodu rychlejšího zničení pařezů a kořenového systému a tím pádem i lepší a rychlejší možnosti pozemky poorat a následně osévat.

Vyklučením sadů nesmí dojít ke zhoršení vodních poměrů tzn. zhoršení odtokových poměrů, odnosu půdy erozní činností vody a je nutné dbát o zlepšení retenční schopnosti dotčené krajiny.

Ze SV strany sadu bude ponechána travnatá mez mezi hranicemi pozemku v šířce min. 8 – 10 m dle konfigurace terénu. Do meze budou vysazeny geograficky původní druhy dřevin (např. lípy srdčité v rozestupech cca 30 m a mezi nimi bude provedena střídavě výsadba lísek obecných, vrby jívy a dřínu vždy po třech kusech téhož druhu ve skupině). Před výsadbou bude provedeno odstranění zbytků oplocení a vykácení nepůvodních invazních dřevin – pajasanu žláznatého a javoru jasanolistého, ostatní dřeviny je vhodné ponechat.

Ze strany východní a jihozápadní bude ponechán pás šířky min. 45 m od hranice pozemků sadu dle katastru nemovitostí. Zde bude ponechán stávající travní porost a přestárle stromy meruňek až do svého rozpadu.

(Stárnoucí dřeviny, které z krajiny mizí, jsou totiž nesmírně cenným biotopem obývaným množstvím organismů od řas, lišejníků, hub, množství druhů hmyzu a bezobratlých, drobných savců, ptáků, apod.)

Opět budou odstraněny zbytky oplocení a vykáceny nepůvodní invazivní dřeviny. Byla by vhodné provést případnou dosadbu dřevin – ovocných nebo jiných našich původních druhů.

Podél středové polní cesty dělicí sady na dvě části budou ponechány stávající ořešáky a budou provedena opatření – ponechání travnatých protierozních pásů šířky 12 m.

Ve vlastní lokalitě teras budou ponechány meze mezi plošinami porostlými meruňkami. Také na těchto plochách budou odstraněny nepůvodní invazivní dřeviny - pajasan žláznatý, javor jasanolistý a akát bílý, ostatní dřeviny je vhodné ponechat.

Podél severní a východní hranice sadů jsou lokální biokoridory, jsou však převážně nefunkční. Části sadů, které zůstanou ponechány na ně přirozeně navážou.

Doporučuje se, aby na okrajích pozemků, které dosud sloužily jako sad, byly vytvořeny remízky se vzrostlou zelení, které by sloužily živočišným druhům jako náhradní biotop za odstraněný sad.

Kácení bude prováděno mimo dobu hnízdění ptactva tj. v období od 15.8. do 30.3.

7. Předpokládaný termín zahájení realizace záměru a jeho dokončení

Kácení bude prováděno v době vegetačního klidu od 1.11.2016 do 31.3.2017.

8. Výčet dotčených územně samosprávných celků

Česká republika

Jihomoravský kraj

Okres Hodonín

Obec Hovorany, katastrální území Hovorany

9. Výčet navazujících rozhodnutí podle § 9a odst. 3 a správních orgánů, které budou tato rozhodnutí vydávat.

Dle ust. § 80 zák. č. 183/2006 Sb., o územním plánování a stavebním řádu - Rozhodnutí o změně využití území – vydává MěÚ Kyjov – stavební úřad

K žádosti o územní rozhodnutí bude doloženo závazné stanovisko dle ust. § 12 zák. č. 114/1992 Sb. (ZOPK), které vydá MěÚ Kyjov – odbor životního prostředí a územního plánování.

II. Údaje o vstupu

Nejde k žádnému záboru půdy neboť stávají zařazení je ZPF a i po vyklučení budou dotčené pozemky nadále složit jako ZPF.

Není potřeba žádných technických sítí (není nárok na vodu, plyn, el. energii, atd.) a dopravní síť je zajištěna stávajícími vesměs účelovými komunikacemi

III. Údaje o výstupu

Při realizaci záměru vyklučit sad dojde, kromě výfukových plynů z potřebné mechanizace pro klučení, k minimálnímu, zanedbatelnému znečištění ovzduší.

Co se týče případného požáru mechanizace, popř. úniku nafty či benzínu z používané mechanizace bude provádějící firma dbát všech bezpečnostních opatření a hlavně dodržování BOZP.

Místo realizace bude vybaveno základními prostředky pro sanaci drobných úniků a pro potřebu havarijního zásahu havarijními prostředky (sorbční prostředky, nářadí atd.)

Oznamovaný záměr za běžného provozu nevyvolá žádné významné nepříznivé vlivy, které by bylo nutno eliminovat či kompenzovat.

C. ÚDAJE O STAVU ŽIVOTNÍHO PROSTŘEDÍ V DOTČENÉM ÚZEMÍ

1. Výčet nejzávažnějších environmentálních charakteristik dotčeného území

Hovorany leží v krajině Kyjovské pahorkatiny zhruba 40 km jihovýchodně od Brna. Sídlo se rozkládá v nadmořské výšce okolo 200 m n. m. v pramenné části údolí Hovoranského potoka a jeho přítoků.

Určujícím prvkem celkového charakteru krajiny je vysoký podíl vinic, sadů a rozsáhlých intenzivně obdělávaných bloků orné půdy.

Sady se vyskytují blíže hranic se Šardicemi. Do jihovýchodního okraje zasahuje niva Kyjovky, reliéf je ploší se zastoupením lesních společenstev na vátých písčích a zbytků smíšených přirozených porostů v lokalitě Hájek – Obora.

Obec Hovorany má zpracované a platné komplexní pozemkové úpravy. V rámci pozemkových úprav byl vymezen komplexní systém technických, biotechnických, agrotechnických a organizačních opatření, včetně vymezení ÚSES, zlepšující ekologické a retenční funkce krajiny. Tato opatření (společná zařízení) jsou již pozemkově a vlastnický stabilizována.

Lokální biocentrum LBC6 Hájek – Obora, které přímo sousedí s pozemky jichž se týká klučení, je vymezeno na lesních pozemcích na základě koncepce ÚSES v pozemkových úpravách, předchází ÚPD a s ohledem na vymezení v Generelu 1998. Biocentrum je funkční, rozprostírá se ve zvlněném reliéfu jihovýchodně od obce, v lesích s přírodě blízkou dřevinnou skladbou (dub letní, jasan, habr, lípa, klen, jílm) s druhově pestrým keřovým a bylinným patrem. Biocentrum je vymezeno v severní části lesního komplexu Hovoranský hájek, který je chráněn jako evropsky významná lokalita systému NATURA 2000 s výskytem velmi významné populace roháče obecného (*Lucanus cervus*), který je ve svém vývoji vázán na staré dubové stromy. Dále se zde vyskytuje řada vzácných a ohrožených rostlin. Malá část biocentra u hranic se Šardicemi byla v pozemkových úpravách navržena v bloku orné půdy, která byla v rámci KPÚ směřovaná.

Zde je předpokládána dosadba lesních společenstev popř. bylinných. Vymezené biocentrum má výměru 14,76, funkci biocentra plní dnes prakticky celý lesní komplex EVL Hovoranský hájek s přírodě blízkou druhovou skladbou.

Dle stanoviska dle ust. § 45i odst.1 zák. č. 114/1992 Sb., o ochraně přírody a krajiny, vydaného KrÚ JMK, OŽP (viz příloha), nebude mít uvažovaný záměr na lokality soustavy NATURA 2000 a evropsky významnou lokalitu Hovoranský hájek (CZ0623040).

Podle Územního plánu Hovorany se záměr nachází v plochách:

Plochy zemědělské – **NZ**

Hlavní využití: zemědělské obhospodařování

Přípustné využití:

protierozní a protipovodňová opatření; dopravní a technická infrastruktura slučitelná s hlavním využitím

Nepřípustné využití : včetně vyloučení umístování staveb, zařízení a jiných opatření pro účely uvedené v § 18 odst. 5 stavebního zákona

Plochy smíšené nezastavěného území – zemědělské – **NSz**

Hlavní využití: vinice, sady, zahrady

Přípustné využití: zemědělské obhospodařování související drobné stavby územní systém ekologické stability protierozní a protipovodňová opatření dopravní a technická infrastruktura slučitelná s hlavním využitím

Nepřípustné využití: včetně vyloučení umístění staveb, zařízení a jiných opatření pro účely uvedené v § 18 odst. 5 stavebního zákona

2. Stručná charakteristika stavu složek životního prostředí v dotčeném území, které budou pravděpodobně významně ovlivněny

Protierozní opatření

V Hovoranech jsou zpracovány pozemkové úpravy. Platné pozemkové úpravy stanovily komplexní systém technických, biotechnických, agrotechnických a organizačních opatření, přičemž byl kladen důraz na návaznost a soulad prvků protierozních opatření a prvků protipovodňové ochrany území. Jako prvky protierozní ochrany a protipovodňové ochrany byla navržena dle pozemkových úprav tato opatření:

- organizační, agrotechnická – vyloučení erozně nebezpečných plodin, trvalé zatravnění, aj.,
- biotechnická – zasakovací pásy, protierozní meze, příkopy

Vzhledem k tomu, že oznamovatel se zabývá zemědělskou činností a pěstováním plodin (kukuřic, obilí, řepka,…) je povinen dodržovat osevní postupy a technologie pěstování bránící erozi půdy.

Např. výsevem rostlin, které zabraňují vodní erozi jako je meziplodina Svazenka vratičolistá. Tato technologie umožňuje pěstování širokořádkových kultur, v našem případě kukuřice na svažitých pozemcích.

D. ÚDAJE O VLIVECH ZÁMĚRU NA VEŘEJNÉ ZDRAVÍ A NA ŽIVOTNÍ PROSTŘEDÍ

1. Charakteristika možných vlivů a odhad jejich velikosti a významnosti (z hlediska pravděpodobnosti, doby trvání, frekvence a vratnosti)

Pozemky po vyklučení zůstanou nadále jako ZPF a budou opět zemědělsky využívány.

2. Rozsah vlivů vzhledem k zasaženému území a populaci

Vzhledem k tomu, že lokality, kde bude záměr realizován jsou mimo zastavěné území a je zde realizována zemědělská činnost nebude mít záměr vliv na populaci a dotčené území.

Záměr nepředstavuje významná rizika pro obyvatelstvo.

3. Údaje o možných významných nepříznivých vlivech přesahujících státní hranice

Oznamovaný záměr nebude mít žádný vliv přesahující státní hranice

4. Charakteristika opatření k prevenci, vyloučení a snížení všech významných nepříznivých vlivů na životní prostředí a popis kompenzací, pokud je to vzhledem k záměru možné

Pro požadovaný záměr vyklučení starých stávajících sadů nejsou nutná žádná preventivní opatření.

5. Charakteristika nedostatků ve znalostech a neurčitostí, které se vyskytly při specifikaci vlivů

Při hodnocení vlivů popsaných v tomto oznámení nebyly zjištěny zásadní nedostatky, které by mohly ovlivnit v oznámení úsudky a hodnocení.

Záměr je standardem obdobných činností v dané lokalitě, z jejichž obecně známého vlivu na životní prostředí je možno vycházet.

E. POROVNÁNÍ VARIANT ŘEŠENÍ ZÁMĚRU (pokud byly předloženy)

Variantní řešení není zamýšleno

F. DOPLŇUJÍCÍ ÚDAJE

1. Mapová a jiná dokumentace týkající se údajů v oznámení

Viz příloha č. 3, 4, 5

G. VŠEOBECNĚ SROZUMITELNÉ SHRUTÍ NETECHNICKÉHO CHARAKTERU

Jedná se o vyklučení stávajícího přestárlého sadu meruněk, které není ji hospodárné obhospodařovat.

H. PŘÍLOHA

- 1/ Vyjádření MěÚ Kyjov - stavebního úřadu k záměru z hlediska územně plánovací dokumentace č.j.: SÚ16844/16/243/SÚ 2861/2016/243Vá ze dne 5.4.2016
- 2/ Vyjádření Krajského úřadu Jihomoravského kraje – OŽP k záměru č.j.: JMK 5093/2016 ze dne 13.1.2016
- 3/ Mapový podklad dle ÚP Hovorany – lokalita č.1, 2
- 4/ Mapový podklad dle BPEJ – lokalita č.1, 2
- 5/ Mapový podklad dle ÚP Hovorany + Mapový podklad dle BPEJ – lokalita č.3

Datum zpracování oznámení: 09/2016

Jméno, příjmení, bydliště a telefon zpracovatele oznámení a osob, které se podílely na zpracování oznámení: ing. Renata Ivičičová
696 12 Hovorany 56
Mob.: + 420 774 201 656

Podpis zpracovatele oznámení:



MĚSTSKÝ ÚŘAD KYJOV
stavební úřad
Masarykovo nám. 1, 697 01 Kyjov

Spis.zn.: SÚ 2861/2016/243V4

Č.j.:SÚ16844/16/243 / SÚ 2861/2016/243V4

Kyjov, dne 5.4.2016

Vyřizuje: Vávrová Simona, tel. 518 697 544, e-mail: s.vavrova@mukyjov.cz

VYJÁDŘENÍ

Stavební úřad Městského úřadu v Kyjově, jako stavební úřad příslušný podle § 13 odst. 1 písm. c) zákona č. 183/2006 Sb., o územním plánování a stavebním řádu (stavební zákon), ve znění pozdějších předpisů (dále jen "stavební zákon"), posoudil žádost o vyjádření ke klučení sadu v k.ú. Hovorany z hlediska územně plánovací dokumentace, kterou dne 11.3.2016 podal

ZEMAS, a.s., IČO 49968106, Čejč 3, 696 14 Čejč.

Stručná charakteristika záměru: likvidace starého sadu o výměře 42,59 ha v kat. území Hovorany.

Stavební úřad posoudil výše uvedený záměr z hlediska územně plánovací dokumentace obce Hovorany a sděluje následující:

- Dle Územního plánu Hovorany, který nabyl účinnosti dne 10.2.2016 je záměr situován v ploše označené NZ - plochy zemědělské a v ploše NSz – plochy smíšené nezastavěného území - zemědělské.

- Plochy zemědělské – NZ:

Způsob využití: plochy zemědělské.

Hlavní využití: zemědělské obhospodařování.

Přípustné využití: protierozní a protipovodňová opatření.

Nepřípustné využití, včetně vyloučení umístování staveb, zařízení a jiných opatření pro účely uvedené v § 18 odst. 5 stavebního zákona: stavby, zařízení a jiná opatření lesnictví.

- Plochy smíšené nezastavěného území – zemědělské – NSz:

Způsob využití: plochy smíšené nezastavěného území.

Hlavní využití: vinice, sady, zahrady.

Přípustné využití: zemědělské obhospodařování, související drobné stavby, územní systém ekologické stability, protierozní a protipovodňová opatření, dopravní a technická infrastruktura slučitelná s hlavním využitím.

Nepřípustné využití, včetně vyloučení umístování staveb, zařízení a jiných opatření pro účely uvedené v § 18 odst. 5 stavebního zákona: stavby, zařízení a jiná opatření pro lesnictví.

- Předmětný záměr není v rozporu s Územním plánem Hovorany, který nabyl účinnosti dne 10.2.2016.

otisk úředního razítka

Ing. Bc. Miloš Dokoupil
vedoucí stavebního úřadu

KRAJSKÝ ÚŘAD JIHOMORAVSKÉHO KRAJE

Odbor životního prostředí

Žerotínovo náměstí 3, 601 82 Brno

Váš dopis zn.:

Ze dne:

Č. j.:

Sp. zn.:

Vyřizuje:

Telefon:

Datum:

JMK 5 093/2016

S-JMK 159 024/2015/OŽP

Hana Vodičková

541 65 2331

13.1.2016

ZEMAS a.s.

Čejč 3

696 14 ČEJČ

„Změna využití pozemku „sad“ na novou kulturu „orná“ k.ú. Hovorany, okres Hodonín – vyjádření

Krajský úřad Jihomoravského kraje obdržel dne 14. 12. 2015 Vaši žádost o vyjádření k záměru „Změna využití pozemku „sad“ na novou kulturu „orná“ k.ú. Hovorany, okres Hodonín.

Stručná charakteristika záměru: Navržena je likvidace starého meruňkového sadu v k.ú. Hovorany o rozloze 42,59 ha. Investorem záměru je ZEMAS, a.s., Čejč 3, 696 14 Čejč.

Odbor životního prostředí Krajského úřadu Jihomoravského kraje prověřil uvedenou dokumentaci v rámci přenesené působnosti a v rozsahu své věcné příslušnosti s tímto závěrem:

Z hlediska zákona č. 254/2001 Sb., o vodách a o změně některých zákonů (vodní zákon), ve znění pozdějších předpisů a prováděcích předpisů k tomuto zákonu:

Předložený záměr nespadá do působnosti vodoprávního úřadu Krajského úřadu Jihomoravského kraje.

Z hlediska zákona č. 334/1992 Sb., o ochraně zemědělského půdního fondu, ve znění pozdějších předpisů (dále jen zákon):

Orgán ochrany ZPF krajského úřadu sděluje, že na daný záměr, tj. realizaci změny druhu pozemku ovocný sad na druh pozemku orná půda, se nevztahuje ust. § 2 zákona. Dle citovaného ust. zákona je třeba souhlasu orgánu ochrany ZPF pouze v případě změny zemědělské půdy evidované v KN jako trvalý travní porost na ornou půdu.

Nicméně je zcela na místě upozornit na zásady ochrany zemědělské půdy definované v ust. § 3 odst. 1 zákona, dle kterého je zakázáno:

- a) znečišťovat zemědělskou půdu vnášením látek, přípravků nebo organismů do zemědělské půdy nebo na ni, jejichž množství překračuje preventivní hodnoty, které představují horní hranice obsahů rizikových látek a rizikových prvků stanovené prováděcím právním předpisem; za znečišťování zemědělské půdy se nepovažuje používání látek a přípravků na zemědělské půdě v souladu se zvláštním právním předpisem,
- b) způsobovat ohrožení zemědělské půdy erozí překračováním přípustné míry jejího erozního ohrožení stanovené prováděcím právním předpisem; přípustná míra erozního ohrožení se stanoví na základě průměrné dlouhodobé ztráty půdy vyjádřené v tunách na 1 ha za 1 rok v závislosti na hloubce půdy,
- c) užívat zemědělskou půdu k nezemědělským účelům bez souhlasu s odnětím ze zemědělského půdního fondu s výjimkou případů, kdy souhlasu není třeba, a

d) poškozovat fyzikální, chemické nebo biologické vlastnosti zemědělské půdy jejím zhutňováním, zamokřováním, vysoušením, překrýváním nebo narušováním erozí.

V případě, že změna druhu pozemku bude vyžadovat terénní úpravy (jakoukoliv úpravu terasování, svahování...) vyžadující skrývku kulturních vrstev půdy, je třeba v souladu s ust. § 9 odst. 1 zákona souhlasu orgánu ochrany ZPF. Náležitosti žádosti jsou uvedeny v ust. § 9 odst. 6 zákona a příloze č. 5 vyhlášky č. 13/1994 Sb., kterou se upravují některé podrobnosti ochrany ZPF. Žádost se podává vždy u orgánu ochrany ZPF příslušného obecního úřadu obce s rozšířenou působností. Kompetentním orgánem ve věci udělení souhlasu s odnětím půdy ze ZPF o výměře do 1 ha je orgán ochrany ZPF obecního úřadu obce s rozšířenou působností, o výměře nad 1 ha orgán ochrany ZPF Krajského úřadu Jihomoravského kraje, o výměře nad 10 ha orgán ochrany ZPF MŽP.
(Ing. Krejzek, kl. 2638)

Z hlediska zákona č. 289/1995 Sb., o lesích a o změně a doplnění některých zákonů (lesní zákon), ve znění pozdějších předpisů a prováděcích předpisů k tomuto zákonu:

Krajský úřad Jihomoravského kraje, Odbor životního prostředí není dotčeným orgánem státní správy, kterým by byl pouze v případě, pokud by byly dotčeny pozemky určené k plnění funkcí lesa (dále jen „PUPFL“) v rozsahu větším než 1 ha. V případě menšího dotčení PUPFL a pozemků ve vzdálenosti do 50 m od okraje lesa je nutno požádat o vyjádření podle § 14 odst. 2 lesního zákona příslušný obecní úřad obce s rozšířenou působností.

Z hlediska zákona č. 114/1992 Sb., o ochraně přírody a krajiny, ve znění pozdějších předpisů a prováděcích předpisů k tomuto zákonu:

K možnosti existence vlivu výše uvedeného záměru na lokality soustavy Natura 2000 vydává KrÚ JMK, odbor životního prostředí jako orgán ochrany přírody, příslušný na základě ustanovení § 77a odstavce 4 písmeno n) zákona č. 114/1992 Sb., o ochraně přírody a krajiny, ve znění pozdějších předpisů, stanovisko podle § 45i odstavce 1 téhož zákona v tom smyslu, že hodnocený záměr nemůže mít významný vliv na evropsky významnou lokalitu Hovoranský hájek (CZ0623040).

Výše uvedený závěr orgánu ochrany přírody vychází z úvahy, že hodnocený záměr svou lokalizací mimo prvky soustavy Natury 2000 a svou věcnou povahou nemá potenciál způsobit významné přímé nebo nepřímé vlivy na jejich celistvost a příznivý stav předmětů ochrany.

Zdejší orgán ochrany přírody navrhuje, aby žadatel před klučením invazivních druhů dřevin (akát trnitý, pajasan žláznatý, javor jasanolistý atd.) nejprve uřezal kmen na vyšší pařez a do hodiny od provedení řezu plochu zatřel totálním herbicidem z důvodu přecházení výmladnosti z kořenů dřevin. Invazivní druhy dřevin mají velkou výmladnost. Například při odstranění akátu trnitého bez aplikace totálního herbicidu může z kořenů vyrůst 20 až 30 výmladků, které již v prvním roce dosahují vyššího vzrůstu. Aby herbicid zapůsobil, je nutné tuto činnost provádět v době, kdy dřevina zatahuje mizu do kořenů, to je v období od září do října. Z důvodu účinnosti je nezbytné, aby po aplikaci herbicidu nebylo ihned provedeno klučení, neboť by herbicid nezapůsobil. Doporučujeme pařezy ponechat 2 až 3 měsíce na místě od provedení řezu.

(Ing. Hanáková, kl. 4121)

Z hlediska zákona č. 201/2012 Sb., o ochraně ovzduší, ve znění pozdějších předpisů a prováděcích předpisů k tomuto zákonu:

Realizací záměru nevznikne nový stacionární zdroj znečišťování ovzduší ve smyslu zákona č. 201/2012 Sb., o ochraně ovzduší.

Z hlediska zákona č. 185/2001 Sb., o odpadech a o změně některých dalších zákonů, ve znění pozdějších předpisů a prováděcích předpisů k tomuto zákonu:

K vyjádření v územním a stavebním řízení z hlediska nakládání s odpady je na základě § 79 odst. 4 zákona o odpadech, příslušný obecní úřad obce s rozšířenou působností.

Z hlediska zákona č. 100/2001 Sb., o posuzování vlivů na životní prostředí a o změně některých souvisejících zákonů (zákon o posuzování vlivů na životní prostředí), ve znění pozdějších předpisů a prováděcích předpisů k tomuto zákonu:

Předmětem posuzování podle zákona č. 100/2001 Sb. je „Restrukturalizace pozemků v krajině, využívání neobdělávaných pozemků nebo polopřirozených oblastí k intenzivnímu zemědělskému využívání, uvedení zemědělské půdy do klidu na ploše od 10 ha“, (příloha č. 1 zákona, kategorie II, bod 1.2).

Pojmem „restrukturalizace pozemků (změnou struktury pozemků)“ se dle metodického výkladu Ministerstva životního prostředí zn. 9102/ENV/710/05 ze dne 22.9.2005 rozumí změna druhu pozemků o příslušné výměře podle katastrálního zákona, která je v dikci bodu 1.2 zákona č. 100/2001 Sb. podmíněna plochou od 10 ha.

Z výše uvedeného vyplývá, že záměr bude předmětem zjišťovacího řízení ve smyslu § 7 zákona č. 100/2001 Sb. Oznamovatel bude postupovat podle § 6 zákona a předloží krajskému úřadu oznámení záměru zpracované podle přílohy č. 3 zákona (včetně vyjádření příslušného stavebního úřadu z hlediska územně plánovací dokumentace), a to v počtu dohodnutém před jeho předáním. Bez provedení zjišťovacího řízení nelze vydat navazující správní rozhodnutí.

(Mgr. Richterová, kl.2684)

Z hlediska zákona č. 76/2002 Sb., o integrované prevenci a omezení znečištění, o integrovaném registru znečišťování a o změně některých zákonů (zákon o integrované prevenci), ve znění pozdějších předpisů a prováděcích předpisů k tomuto zákonu:

Záměr nepodléhá povolovacímu řízení dle přílohy č. 1 zákona č. 76/2002 Sb., o integrované prevenci.

Z hlediska zákona č. 224/2015 Sb., o prevenci závažných havárií způsobených vybranými nebezpečnými chemickými látkami nebo chemickými směsmi a o změně zákona č. 634/2004 Sb., o správních poplatcích, ve znění pozdějších předpisů, (zákon o prevenci závažných havárií), a prováděcích předpisů k tomuto zákonu:

Předmětný záměr investora nespadá do režimu zákona.

Z hlediska zákonů č. 44/1988 Sb., o ochraně a využití nerostného bohatství (horní zákon), č. 61/1988 Sb., o hornické činnosti, výbušninách a o státní báňské správě, č. 62/1988 Sb., o geologických pracích a o Českém geologickém úřadu, ve zněních pozdějších předpisů a prováděcích předpisů k těmto zákonům:

Stavba nezasahuje do chráněného ložiskového území ani dobývacího prostoru.

Toto vyjádření není rozhodnutím ve smyslu zákona č. 500/2004 Sb., správní řád, ve znění pozdějších předpisů, a nelze se proti němu odvolat. Nenahrazuje rozhodnutí, souhlasy, závazná stanoviska a jiná správní opatření vydávaná ostatními správními úřady na úseku životního prostředí.

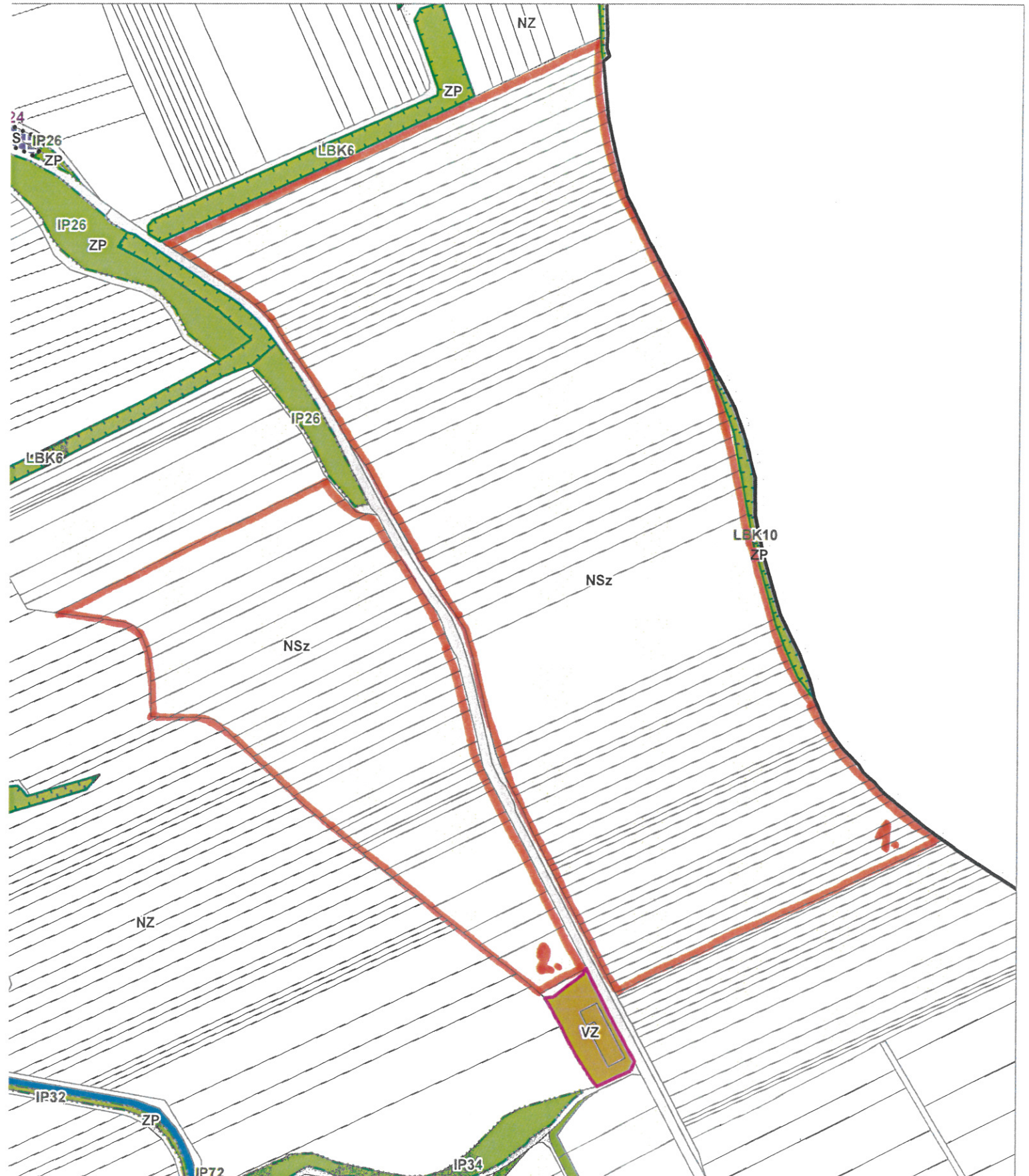
otisk razítka

Ing. František Havíř
vedoucí odboru životního prostředí

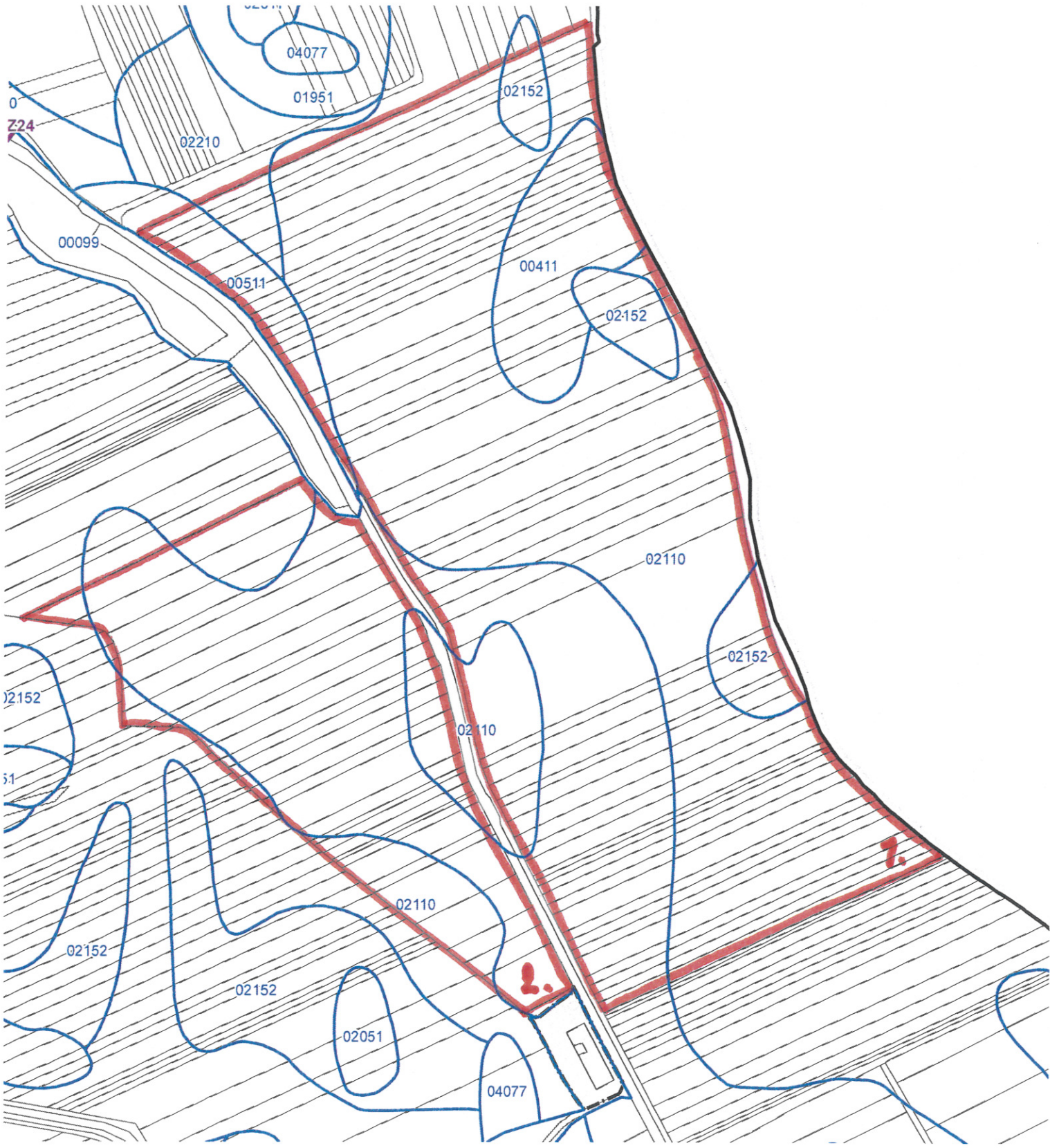
Za správnost vyhotovení: Vodičková Hana

Na vědomí: Stavební úřad Kyjov - DS

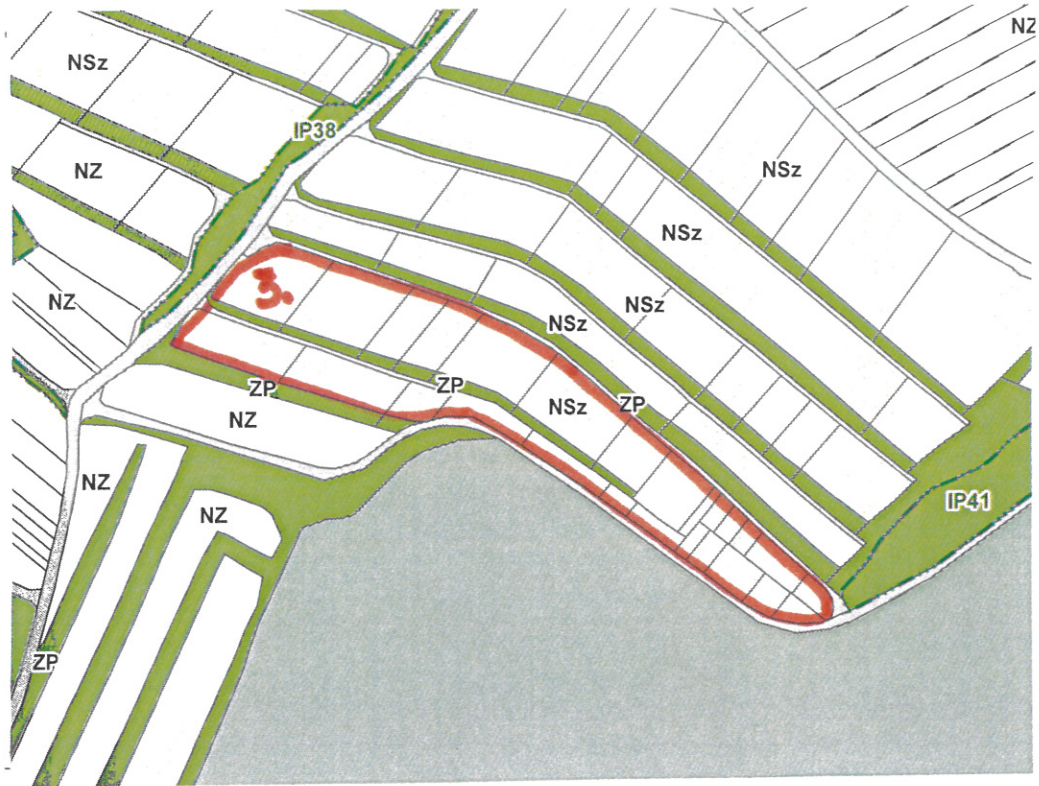
IČ	DIČ	Telefon	Fax	E-mail	Internet
708 88 337	CZ70888337	541 65 1111	541 65 1579	vodiczkova.hana@kr-jihomoravsky.cz	www.kr-jihomoravsky.cz



Mapový podklad dle BPEJ



Mapový podklad dle ÚP Hovorany



Mapový podklad dle BPEJ

