

OZNAMOVATEL

KAMENOLOMY ČR s.r.o.

Polanecká 849, 721 00 Ostrava, Svinov

**Přemístění technologické linky
kamenolomu Lhota Rapotina**

posudek

**k dokumentaci o hodnocení vlivu záměru na životní prostředí
ve smyslu zákona č. 100/2001 Sb., ve znění pozdějších předpisů**

Nositel odborné způsobilosti:

Ing. Pavla Žídková
osvědčení č. j. 094/435/OPVŽP/95,
prodloužení osvědčení č. j. 33369/ENV/16

Opava, březen 2018

Prohlášení

Tento posudek k dokumentaci o posouzení vlivů na životní prostředí ve smyslu zákona č. 100/2004 Sb. je zpracován oprávněnou osobou vlastnící osvědčení č. j. 4094/435/OPVŽP/95, prodlouženého rozhodnutím MŽP ČR č. j. 33369/ENV/16.

Prohlašuji, že nejsem zainteresována na posuzovaném záměru ani činnosti oznamovatele, investora nebo provozovatele posuzovaného záměru a že jsem se žádnou formou neúčastnila zpracování oznámení nebo dokumentace předmětného záměru ani jejich dílčích částí.

V Opavě dne 23.3.2018

.....
Ing. Pavla Žídková
zpracovatelka posudku

OBSAH

ÚVOD	5
I Základní údaje	7
II. Posouzení dokumentace	7
II.1. Úplnost dokumentace	7
II.2. Správnost údajů uvedených v dokumentaci včetně použitých metod hodnocení	9
II.3. Pořadí variant z hlediska vlivů na životní prostředí	30
II.4. Hodnocení významných vlivů záměru na životní prostředí přesahujících státní hranice	31
III. Posouzení technického řešení záměru s ohledem na dosažený stupeň poznání, pokud jde o znečišťování životního prostředí	31
IV. Posouzení navržených opatření k prevenci, vyloučení, snížení, případně kompenzaci nepříznivých vlivů na životní prostředí	32
V. Vypořádání všech obdržených vyjádření k dokumentaci	32
VI. Celkové posouzení akceptovatelnosti záměru z hlediska vlivů na životní prostředí	39
VII. Návrh závazného stanoviska	42
Údaje o posudku	62

Přílohy:

- Závěr zjišťovacího řízení a kopie vyjádření k dokumentaci

Použité zkratky

BAT	nejlepší dostupné techniky
ČIŽP OI	Česká inspekce životního prostředí, oblastní inspektorát
MěÚ	Městský úřad
IP	integrované povolení
KU JMK	Krajský úřad Jihomoravského kraje
KHS JMK	Krajská hygienická stanice Jihomoravského kraje se sídlem v Brně
k.ú.	katastrální území
p.č.	parcelní číslo
PUPFL	pozemky určené k plnění funkce lesa
ÚP	územní pracoviště
ÚSES	územní systém ekologické stability
VKP	významný krajinný prvek
ZCHÚ	zvláště chráněná území
ZPF	zemědělský půdní fond

ÚVOD

Posuzovaným záměrem je návrh přemístění technologie úpravy kameniva těženého v lomu Lhota Rapotina, aniž by bylo měněno roční množství těženého kameniva, způsob těžby nebo expediční trasy. Záměr je předkládán v jedné navrhované variantě.

Záměr je uveden v příloze č. 1 zákona v kategorii II (záměry vyžadující zjišťovací řízení), bod 6.2, sloupec B – Výroba stavebních hmot a výrobků neuvedených v kategorii I ani v předchozím bodě s kapacitou nad 25 000 t/rok; zařízení na výrobu azbestu a výrobků obsahujících azbest (záměry neuvedené v kategorii I), resp. jedná se o významnou změnu technologie stávajícího záměru.

Projednávání záměru je vedeno v působnosti Krajského úřadu Jihomoravského kraje.

Oznamovatel pro daný záměr předložil oznámení, a s ohledem na to, že k záměru byly vzneseny připomínky, na základě závěru zjišťovacího řízení předložil následně dokumentaci. Vzhledem k tomu, že v mezidobí (od 1.11.2017) došlo k nabytí účinnosti novely č. 326/2017 Sb. zákona č. 100/2001 Sb., která měnila obsah dokumentace i zařazení záměru, předložil oznamovatel dokumentaci aktualizovanou. Krajský úřad tuto skutečnost oznámil na stránkách Cenia a považoval ji za vrácení dokumentace.

V souladu s ustanoveními zákona č. 100/2001 Sb., v platném znění je posudek zpracováván k přepracované dokumentaci.

Posudek má za úkol zhodnotit úplnost a správnost dokumentace a posoudit, zda dokumentace dává dostatečný podklad k vyhodnocení vlivů záměru na životní prostředí a zda je možno předmětný záměr doporučit k realizaci. Dále je účelem posudku navrhnout stanovisko z procesu EIA s případným stanovením podmínek (je-li navrženo stanovisko souhlasné) nebo s odůvodněním, proč je navrhováno stanovisko nesouhlasné.

Účelem procesu EIA není vydat povolení záměru, ale pouze dát odborný podklad pro následná správní řízení a stanovit podmínky, za jakých může být záměr realizován. Tyto podmínky jsou podle právní úpravy účinné od 1.4.2015 vydávány formou závazného stanoviska, tedy jsou závazné pro všechna následná správní řízení.

Je rovněž třeba připomenout, že záměr EIA neřeší otázky nesouvisející s ochranou životního prostředí a veřejného zdraví, např. otázky majetkoprávní. To ovšem neznamená, že by v případě vydatného souhlasného stanoviska mohl být záměr bez vypořádání majetkoprávních otázek a potřebných smluvních vztahů realizován.

Vzhledem k tomu, že nelze závazným stanoviskem upravovat nebo znovu potvrzovat požadavky přímo vyplývající z relevantních platných předpisů, jsou do podmínek závazného stanoviska zapracovány pouze podmínky, které jdou nad rámec daný obecně závaznými právními předpisy ČR.

Souhlasné závazné stanovisko z procesu EIA je jedním (ale nikoliv jediným) z nutných stanovisek pro realizaci záměru.

Dále zpracovatelka posudku připomíná, že dokumentace pro následná správní řízení musí být měsíc před zahájením následného správního řízení předložena krajskému úřadu k vydání ověřovacího stanoviska podle § 9a odst. 6 zákona ve znění účinném od 1.11.2017, cituji: „Nejdříve 90 dnů před podáním žádosti o zahájení navazujícího řízení, nejpozději však v den podání žádosti o zahájení navazujícího řízení, předloží oznamovatel příslušnému úřadu, který vydal stanovisko, dokumentaci pro příslušné navazující řízení včetně úplného popisu případných změn oproti záměru, ke kterému bylo vydáno stanovisko, a to v rozsahu části nebo etapy záměru, která je

předmětem navazujícího řízení. Příslušný úřad ověří na základě oznámení o zahájení řízení zasláního tomuto úřadu správním orgánem příslušným k vedení navazujícího řízení každý záměr a vydá nesouhlasné závazné stanovisko, jestliže došlo ke změnám záměru, které by mohly mít významný negativní vliv na životní prostředí, zejména ke zvýšení jeho kapacity a rozsahu nebo ke změně jeho technologie, řízení provozu nebo způsobu užívání. Tyto změny jsou předmětem posuzování podle § 4 odst. 1 písm. g). Jestliže nedošlo ke změnám záměru podle věty druhé, příslušný úřad vydá souhlasné závazné stanovisko. V tomto závazném stanovisku příslušný úřad s přihlédnutím k podkladům podle odstavce 1 určí, které z podmínek stanoviska jsou v důsledku jiných změn záměru neproveditelné, a to případně v součinnosti s příslušnými dotčenými orgány. Pokud nebyly dokumenty podle věty první předány ve stanovené lhůtě, má se za to, že nebyly předány.“

Tento krok je zárukou, že v následných správních řízeních nebudou povoleny významné změny záměru, které neprošly řízením podle zákona o posuzování vlivů na životní prostředí.

I. ZÁKLADNÍ ÚDAJE

1. Název záměru:

„Přemístění technologické linky kamenolomu Lhota Rapotina“, k. ú. Lhota Rapotina, okr. Blansko (dále v textu posudku jen „záměr“)

Zařazení záměru: kategorie II (záměry vyžadující zjišťovací řízení), bod 6.2, sloupec B – Výroba stavebních hmot a výrobků neuvedených v kategorii I ani v předchozím bodě s kapacitou nad 25 000 t/rok; zařízení na výrobu azbestu a výrobků obsahujících azbest (záměry neuvedené v kategorii I) - jedná se o významnou změnu technologie stávajícího záměru, která vyžaduje zjišťovací řízení.

2. Kapacita (rozsah) záměru

- | | |
|---|----------------|
| • zastavěná plocha | 0,06 ha |
| • komunikace zpevněná | 0,30 ha |
| • komunikace nezpevněná | 1,20 ha |
| • prostor pro technologii, manipulační plochy | 3,74 ha |
| • celková plocha řešeného území | 5,30 ha |
| • uvažovaný objem zpracovávané suroviny | 600 000 t/rok. |

3. Umístění záměru (kraj, obec, katastrální území)

kraj	Jihomoravský
okres	Blansko
obec	Lhota Rapotina
kat. území	Lhota Rapotina

Zahájení realizace záměru	2018
Dokončení výstavby záměru	2019
Předpokládaná doba výstavby:	120 dnů

Délka provozu záměru se předpokládá po dobu provozu kamenolomu.

- | | |
|--|--|
| 4. Obchodní firma oznamovatele: | KAMENOLOMY ČR s.r.o. |
| 5. IČ oznamovatele | 49452011 |
| 6. Sídlo oznamovatele | Polanecká 849,
721 00 Ostrava, Svinov |

II. POSOUZENÍ DOKUMENTACE

1. Úplnost dokumentace

Úplnost dokumentace je v rámci tohoto posudku srovnávána z hlediska porovnání obsahu dokumentace s požadavky uvedenými v Příloze č. 4 k zákonu č. 100/2001 Sb., o posuzování vlivů na životní prostředí, ve znění pozdějších předpisů. Z tohoto pohledu odpovídá dokumentace požadavkům zákona.

Předložená dokumentace obsahuje textovou část a samostatně svázané přílohy části H včetně odborných studií.

Přílohy jsou od sebe přehledně odděleny a jsou jednoznačně označeny.

Část H Přílohy obsahuje:

- Příloha č. 1 Vyjádření příslušných úřadů
 - Vyjádření příslušného stavebního úřadu k záměru z hlediska územně plánovací dokumentace
 - Stanovisko orgánu ochrany přírody, podle § 45i odst. 1 zákona č. 114/1992 Sb., ve znění zákona č. 218/2004 Sb.
- Příloha č. 2 Přemístění technologické linky kamenolomu Lhota Rapotina – Rozptylová studie (Ing. Pavel Šinágl, TROGON s.r.o., Praha květen 2017)
- Příloha č. 3 Akustická studie pro záměr Přemístění technologické linky kamenolomu Lhota Rapotina – aktualizace (Ing. Jiří Hejna, BIOANALYTIKA CZ, s.r.o., květen 2017)
- Příloha č. 4a Biologický průzkum (Mgr. Jan Pokorný, Jaromír Bratka, Zelený svět Klecany, červen 2017)
- Příloha č. 4b Stručné vysvětlení dynamiky možných změn biologické diverzity v prostoru plánovaného technologického zázemí lomu Lhota Rapotina (Mgr. Jan Pokorný, Jaromír Bratka, Zelený svět Klecany, listopad 2017)
- Příloha č. 5 Hodnocení zdravotních rizik - Přemístění technologické linky kamenolomu Lhota Rapotina (Ing. Jitka Růžičková, Karlovy Vary, červenec 2017)
- Příloha č. 6 Přemístění technologické linky kamenolomu Lhota Rapotina – Vyhodnocení vlivu záměru na krajinný ráz (RNDr. Vladimír Zýval, Ing. Tereza Tomanová, Bc. Vladimír Zýval, ml., GeoVision s.r.o., Plzeň, květen 2017)
- Příloha č. 7 Koordinační situace 1 : 1000

Bez podstatných připomínek. Druh, rozsah a obsah příloh jsou pro posouzení daného záměru dostatečné.

U žádné ze spolupracujících osob zpracovávajících odborné studie nejsou v textu dokumentace uvedeny kontaktní údaje - ty jsou ale uvedeny v jednotlivých přílohách, které jsou nedílnou součástí dokumentace. Absenci údajů v bodě H.4 proto zpracovatelka posudku nepovažuje za nedostatek dokumentace.

K formální stránce dokumentace:

Dokumentace po formální stránce odpovídá požadavkům přílohy č. 4 k zákonu č. 100/2001 Sb., o posuzování vlivů na životní prostředí, ve znění platném ke dni podání dokumentace.

Jednotlivé části dokumentace obsahují všechny požadované kapitoly vyjmenované v příloze č. 4 zákona. Dokumentace je doplněna přílohami, které jsou rovněž zpracovány na dostatečné odborné úrovni s použitím relevantních podkladů. Závěry odborných studií jsou pro přehlednost přeneseny do textu dokumentace.

Obsahově odpovídá dokumentace a její odborné přílohy stupni přípravy záměru.

Celkově považuje zpracovatelka posudku danou dokumentaci za dostatečně zpracovanou, obsahově dostačující pro posouzení předmětného záměru, pro veřejnost přehlednou a srozumitelnou, s drobnými nedostatky neovlivňujícími závěry hodnocení. Pokud byly v některých částech drobné neurčitosti a nepřesnosti, jsou dále v textu posudku komentovány u hodnocení jednotlivých kapitol. V dokumentaci je věnována odpovídající pozornost

významným vlivům záměru na životní prostředí a veřejné zdraví spojeným s posuzovaným záměrem. S ohledem na charakter a umístění posuzovaného záměru byla zvýšená pozornost věnována zejména problematice ovzduší, hluku, vlivu na přírodu a krajinný ráz.

Ostatním složkám životního prostředí byla věnována pozornost menší, ale pro posouzení vlivů záměru zcela dostačující.

Zpracovatelka posudku konstatuje, že zpracovatel dokumentace věnoval všem relevantním aspektům odpovídající míru pozornosti.

Podrobnější připomínky k náplni jednotlivých kapitol dokumentace jsou uváděny v hodnocení obsahu dokumentace v následující kapitole II.2.

Závěr zpracovatelky posudky:

Dokumentaci považuji z hlediska zákona č. 100/2001 Sb., v platném znění za úplnou, za dostačující pro posouzení vlivy na životní prostředí a veřejné zdraví a pro formulování návrhu závazného stanoviska z procesu EIA.

2. Správnost údajů uvedených v dokumentaci včetně použitých metod hodnocení

V této kapitole posudku je posouzen obsah jednotlivých částí a oddílů dokumentace. Je zde prověřena úplnost a správnost předkládaných údajů včetně formální stránky a úroveň jejich zpracování a prezentace. Jmenovitě jsou uvedeny případné nedostatky ve zpracování, kterých se zpracovatel dokumentace nebo jeho spolupracovníci dopustili, a je vyhodnoceno, zda a jak tyto nedostatky ovlivňují závěry dokumentace.

Je třeba říci, že názor na formální naplnění jednotlivých kapitol může být u jednotlivých autorizovaných osob do jisté míry subjektivní. Úkolem oponentního posudku, mimo jiné, je zvážit, nakolik může být výsledek hodnocení ovlivněn případným pochybením, nepřesností či absencí uvedení některých skutečností.

Pokud je to účelné, je obsah příslušné kapitoly dokumentace doprovázen odstavcem **zvýrazněným rámečkem a proloženým tučným písmem, v němž je uvedeno stanovisko zpracovatelky posudku k obsahu a úrovni zpracování dané kapitoly.**

Hodnocení je u všech kapitol provedeno slovně bez použití zvláštních výpočetních nebo jiných obdobných metod.

Část A Údaje o oznamovateli

Členění části A dokumentace je provedeno ve struktuře přílohy číslo 4 k zákonu č. 100 /2001 Sb., o posuzování vlivů na životní prostředí, a obsahuje veškeré požadované údaje.

V kapitole jsou uvedeny: obchodní firma, IČ, sídlo, jméno, příjmení, telefon a e-mail oprávněného zástupce oznamovatele.

Údaje v kapitole jsou dostačující a odpovídají požadavkům zákona.

Část B Údaje o záměru

B.I. Základní údaje

Kapitola je rozdělena na dílčí podkapitoly, jejichž názvy odpovídají požadavkům uvedeným v zákoně.

B.I.1. Název záměru a jeho zařazení

Kapitola obsahuje všechny relevantní údaje pro vyhodnocení vlivů na životní prostředí dle zákona č. 100/2001 Sb., ve znění platném ke dni podání dokumentace.

B.I.2. Rozsah a kapacita záměru

Kapitola uvádí zákonem požadované informace o kapacitě a rozsahu záměru.

Údaje uvedené v kapitole jsou pro posouzení vlivů záměru na životní prostředí a veřejné zdraví dostačující a odpovídají požadavkům zákona.

B.I.3. Umístění záměru (kraj, obec, katastrální území)

Kapitola obsahuje údaje o katastrálním území, obci, okresu a kraji lokality záměru včetně parcelních čísel pozemků dotčených záměrem.

Údaje uvedené v kapitole jsou pro posouzení vlivů záměru na životní prostředí a veřejné zdraví dostačující a odpovídají požadavkům zákona.

B.I.4. Charakter záměru, možnost kumulace jeho vlivů s jinými záměry

V kapitole je popsán charakter záměru jako zrušení stávající technologické linky a instalace nové linky v nové lokalitě, vzdálené od lomu řádově stovky metrů. Stručně jsou zde uvedeny hlavní parametry záměru:

Těžba suroviny probíhá v kamenolomu pomocí trhacích prací velkého rozsahu. Rubanina po odstřelu je nakládána rypadly a dopravována nákladními vozidly do vstupní násypky primárního drtiče technologické linky. Dále technologická linka zahrnuje soustavu pásových dopravníků, drtičů, třídičů a zásobníků. Zde je zpracováno a upraveno na finální výrobky kamenivo z rozvalu přivezené z dobývacího prostoru. Toto je expedováno na vozidla zákazníků pomocí nakladače – z volných zemních skládek nebo přes pásové dopravníky přímo na vozidla.

Pracovní doba je 16 hodin/den (2 směny).

Předpokládá se dle aktuální situace na trhu a dle povětrnostních podmínek sezónnost výroby, tj. výroba březen – prosinec. Leden – únor: zimní odstávka za účelem opravy strojního zařízení.

V rámci možné kumulace vlivů záměru s jinými činnostmi a záměry v území není uveden záměr **II/374 Boskovice – Lhota Rapotina, přeložka**, přestože se jedná o záměr, u něhož lze

kumulaci vlivů předpokládat. Jedná se ale jen o přeložku dané silnice, bez předpokladu významného navýšení dopravy, proto její nezahrnutí do kumulativních vlivů nemá podstatný vliv na závěry hodnocení záměru.

Z hlediska kumulace vlivů nejsou shledány jiné záměry, pouze kumulace s další činností provozovanou oznamovatelem ve stávajícím lomu, z něhož je technologická linka stěhována, a to z hlediska prašnosti a hluku.

Bez dalších připomínek. Obsah kapitoly je pro hodnocení vlivů záměru dostačující.

B.I.5. Zdůvodnění umístění záměru a popis oznamovatelem zvažovaných variant s uvedením hlavních důvodů vedoucích k volbě daného řešení, včetně srovnání vlivů na životní prostředí

V kapitole je odůvodněna potřeba přemístění linky ze stávajícího umístění znemožňujícího vytěžení zásob v dobývacím prostoru. Méně se již zpracovatel dokumentace zabýval odůvodněním, proč volil dané nové umístění linky, pouze v kapitole uvedl:

Přemístění linky je navrženo v souladu s povoleným pokračováním těžby ve stanoveném dobývacím prostoru.

Na základě všech dostupných podkladů uvedených v dokumentaci a v jejích přílohách je zřejmé, že jiné umístění linky v dopravně dostupném okolí dobývacího prostoru Lhota Rapotina nebylo možno s ohledem na prostorové uspořádání a na velikost linky zvolit. Plocha, na níž má být záměr realizován, je navíc určena územním plánem obce pro průmyslové využití, tedy umístění technologické linky je zde možné a vhodné.

Záměr je předkládán invariantně.

Údaje uvedené v kapitole jsou pro posouzení vlivů záměru na životní prostředí a veřejné zdraví dostačující.

B.I.6. Popis technického a technologického řešení záměru včetně případných demoličních prací nezbytných pro realizaci záměru; v případě záměrů spadajících do režimu zákona o integrované prevenci včetně porovnání s nejlepšími dostupnými technikami, s nimi spojenými úrovněmi emisí a dalšími parametry

Popis záměru (fáze výstavby) je v dané kapitole uveden dostatečně podrobně.

V kapitole jsou popsány následující předpokládané objekty:

Stavba je členěna na následující objekty:

- **SO 000 Příprava staveniště**

SO 001 Hrubé terénní úpravy

- odkopávka a násypy v místech navržených zpevněných ploch, stavebních objektů a technologického zařízení

- **SO 100 Komunikace**

SO 101 Napojení na silnici II/374

- nové komunikační připojení na silnici II/374

- rozšíření silnice II/374, úprava křižovatky
- odvodnění

SO 102 Areálová komunikace, parkoviště a chodník

- zpevněné komunikace uvnitř areálu

- **SO 300 Vodohospodářské objekty**

SO 301 Nepropustná jímka na vyvážení a kanalizace

- nepropustná jímka na vyvážení pro zachycování splaškových vod z objektu zázemí

SO 302 Studna

- neveřejná studna vrtaná pro zajištění pitné a užitkové vody

SO 303 Odvodňovací příkop

- nezpevněný odvodňovací příkop odvádějící povrchové vody do stávajícího odvodňovacího příkopu

- **SO 400 Elektro a sdělovací objekty**

SO 401 Přípojka VN

- napojení areálu na venkovní rozvody VN

SO 402 Rozvody NN

- přípojka NN, areálové rozvody NN

SO 403 Venkovní osvětlení

- osvětlení areálu kamenolomu

SO 404 Přeložka sdělovacích kabelů

- přeložka sdělovacích kabelů v prostoru mezi silnicí II/374 a areálem kamenolomu

- **SO 700 Objekty pozemních staveb**

SO 701 Zázemí

- administrativní a sociální zázemí

SO 702 Dílna

SO 703 Sklady

SO 704 Váha

SO 705 Zásobník plynu

SO 706 Oplocení

- **SO 900 Technologické zařízení**

SO 901 Technologie

Areál kamenolomu bude nově připojen sjezdem ze silnice II/374. Sjezd šířky 7 m bude ukončen vjezdem do areálu napojením na areálové komunikace s volnou šířkou min. 3,50 m. V místě komunikačního napojení budou provedeny odbočovací pruhy.

Technické parametry areálových komunikací umožní provoz velkých nákladních vozidel dl. 19 m. Komunikace umožní otočení vozidel, která se budou vracet zpět na silnici II/374 v místě navrženého sjezdu. Pracovní vozidla kamenolomu budou využívat nově vybudované propojení areálu s kamenolomem, aniž by vyjížděla na silnici II/374 nebo na místní komunikaci Doubravice nad Svitavou – Újezd u Boskovic.

Parkovací plochy jsou navrženy u vjezdu do areálu. Před areálem je navrženo 6 kolmých parkovacích míst pro osobní automobily návštěvníků. Uvnitř areálu bude provedena neoznačená parkovací plocha umožňující parkování celkem 14-ti vozidel zaměstnanců kamenolomu.

Z parkoviště bude pěší provoz veden po chodníku ukončeném u objektu zázemí.

Komunikační připojení a areálové komunikace jsou navrženy s živičným krytem. Parkovací plochy jsou navrženy s krytem z vodopropustné betonové dlažby. Chodník bude proveden s krytem z betonové dlažby.

Zpevněné plochy budou odvodněny do odvodňovacího příkopu ve spodní části zájmového území u silnice II. třídy.

V zájmové lokalitě není veřejná kanalizace. Cca 200 m od navržené stavby protéká řeka Svitava. Povrchové vody ze zájmové lokality jsou v současné době zachyceny nezpevněnými příkopy na jižní a severní hranici staveniště napojenými na nezpevněný příkop v souběhu se silnicí II/374, kterou kříží propustkem a odvádí povrchové vody následně do řeky Svitavy.

SO 301 kanalizace

Splaškové odpadní vody z objektu zázemí budou odváděny kanalizací do nepropustné jímky na vyvážení a z ní budou podle potřeby odváženy odbornou firmou k likvidaci.

SO 302 Studna

Nejbližším zdrojem pitné vody je veřejný vodovod ukončený na hranici zastavěné části obce Lhota Rapotina ve vzdálenosti cca 800 m. S ohledem na ekonomické náklady a celkovou potřebu vody je navržen nový zdroj – studna, provedená jako vrtaná hloubky do 30 m p. t. Studna bude zdrojem pitné a užitkové vody. Využití pro pitné účely bude ověřeno laboratorním rozbořem. V případě nepříznivých ukazatelů kvality vody bude pitná voda dovážena.

SO 303 Odvodňovací příkop

Stávající nezpevněný příkop v jižní části staveniště bude zrušen a nahrazen novým nezpevněným odvodňovacím příkopem napojeným na stávající příkop u silnice II/374. Množství povrchových vod napojených do stávajícího příkopu u silnice zůstává beze změn.

Před zahájením zemních prací bude na celé ploše odnímané zemědělské půdy skryta ornice o mocnosti 10 - 30 cm. Ta bude buď přímo využita na ohumusování volných vegetačně upravovaných ploch nebo bude dočasně uložena na deponii při okraji skrývané plochy a využita k ohumusování později. Ornice uložená na deponii bude chráněna proti zcizení a proti zaplevelení.

Ke kolaudaci stavby bude předložena specifikace druhů a množství odpadů vzniklých v procesu výstavby a doložen způsob jejich využívání, odstraňování.

Před zahájením skrývek bude proveden průzkum zaměřený na výskyt zvláště chráněných druhů, zejména obojživelníků a plazů, a jejich případný transfer, a to nejpozději do 20. září. Před zahájením zemních prací bude též proveden transfer Čilimníku řezenského (*Chamaecytisus ratisbonensis*) na vhodný biotop. Zásahy do vegetace a lesních porostů budou prováděny mimo vegetační období a mimo dobu hnízdění. Terénní úpravy budou probíhat mimo hlavní období rozmnožování živočichů, tj. přibližně od 10. září do 15. února každého roku.

Popis technologie

Technologická linka, včetně dopravy a expedice kameniva, bude provozována v denní době, tj. od 6:00 do 22:00 hod.

Technologická linka (dále jen TL) lomu Lhota Rapotina využívá pro úpravu kameniva, tj. drcení a třídění tzv. suchou cestou.

Drcené kamenivo je mezi jednotlivými stroji a částmi TL dopravováno pomocí pásových dopravníků nebo v případě fileru (kamenná moučka s velkým obsahem - minimálně 70 % -

jemných částic pod 0,063 mm, vznikající jako odpadní produkt při úpravě - drcení a třídění - kameniva) pomocí šnekových dopravníků.

Pro nakládku podrceného kameniva je použit buď kolový nakladač ze zemních skládek, nebo expediční hubice s odsáváním prachu pro kamenivo ze zásobníků. Celá TL je poháněna elektrickými motory a řízena počítačovým řídicím systémem.

Vibrační třídiče jsou vybaveny protiprašným zakrytím a veškeré přesýpací uzly budou mechanicky utěsněny a příp. odsávány. Finální třídiče jsou umístěny v opláštěné třídírně. Pásové dopravníky budou povětšinou kryty. Nakládka na nákladní automobily je realizována prostřednictvím protiprašné hubice.

Technologická linka bude dálkově ovládána z velínu.

I. stupeň drcení

Rubanina je v lomu nakládána pomocí pásového rypadla na nákladní vozidla a dovezena k násypce primárního drtiče, kam je vyklopena. Podavačem ve dně násypky primárního drtiče je rubanina posouvána na roštový hrubotřídič, kde dochází k prvotnímu roztržení rubaniny.

Kusy větší než 100 mm jsou pomocí vibračního pohybu hrubotřídiče podávány do čelistového drtiče, kde dochází pomocí proti sobě se pohybujících ocelových desek k jejímu prvnímu podrcení.

Podrcené kamenivo z čelistového drtiče propadá na vynášecí pásový dopravník a dále je pomocí haldovacího pásového dopravníku transportováno na skládku s tunelovým odběrem.

Rubanina, která propadne roštovým hrubotřídičem, je pásovým dopravníkem transportována na odhliňovací hrubotřídič a dále buď transportována pásovými dopravníky na skládky.

II. stupeň drcení

Primárně podrcené kamenivo je ze skládky s tunelovým odběrem dávkováno pomocí vibračních podavačů na pásový dopravník k zásobníku sekundárního kuželového drtiče. Kamenivo je dávkováno do kuželového drtiče pomocí vibračního podavače, odkud je transportováno odtahovým pásovým dopravníkem na technologický třídič a poté na skládky nebo na III. st. drcení.

III. stupeň drcení

Podrcené kamenivo z II. stupně je z násypky drtiče III. stupně drcení dávkováno do kuželového drtiče III. stupně pomocí vibračního podavače. Podrcené kamenivo je pomocí soustavy pásových dopravníků transportováno na třídírnu.

Třídírna

Na třídírně je kamenivo pomocí 3 třídičů se soustavou sít roztrženo na různé frakce podle požadavků odběratelů. Frakce jsou uskladněny v expedičních zásobnících, nebo mohou být vráceny zpět do procesu drcení a třídění.

IV. stupeň drcení

IV. stupeň drcení slouží k předrcení frakcí 11/16 mm, 16/22 mm, >22 mm „vrácených“ ve zpětném okruhu. Kamenivo je z násypky drtiče IV. dávkováno vibračním podavačem do kuželového drtiče IV. stupně. Podrcené kamenivo se zrnitostí do cca 11 mm je pomocí vynášecího pásu transportováno na soustavu pásových dopravníků (společnou pro III. i IV. stupeň drcení) na třídírnu.

Expedice

Frakce 0-22 mm v zásobnících jsou nakládány na nákladní auta pomocí sběrného pásu s teleskopickou hubicí, nebo při jeho reverzaci haldovány na zemní skládky pomocí otočného pásového dopravníku, odkud jsou nakládány na expediční vozidla pomocí kolového nakladače.

V kritických bodech technologické linky budou instalována opatření proti prašnosti.

Zkrápění a mlžení

Pro odprášení výsypů násypek a přesypů dopravníku jsou navrženy vodní trysky, které budou na těchto přesypech namontovány. Pro zkrápění a mlžení bude využívána důlní voda ze zahloubení lomu.

Zkrápění je prováděno jen tlakovou vodou, mlžení směsí tlakové vody a tlakového vzduchu. Zkrápění a mlžení technologické linky lomu Lhota Rapotina bude osazeno zejména v přední části linky tj. po III. stupeň drčení, osazení na jiné části linky je možné v případě potřeby tj. zlepšení aktuálního stavu. Skrápěcí a mlžící zařízení se spouští z velínu technologické linky,

Odsávání

Odsávány budou následující samostatné části:

- Odsávání sekundární části
- Odsávání terciárního a kvartérního drtiče a přesypové věže
- Odsávání třídírny
- Odsávání finálního třídíče

Pro jednotlivé části budou použity samostatné filtrační stanice.

Ochranný val

Z důvodů ochrany okolí před prachem a hlukem z provozu skládky kameniva bude mezi prostorem skládky a silnicí vybudován ochranný val s ozeleněním, vysoký 4 m.

Volné plochy, především podél silnice II/374 budou vegetačně upraveny s výsadbou vysoké a střední zeleně. Pro výsadby budou použity výhradně původní přirozené druhy dřevin.

V popisu záměru jsou rovněž uvedeny demoliční práce spojené s odstraněním stávající linky.

Údaje uvedené v kapitole jsou pro posouzení vlivů záměru na životní prostředí a veřejné zdraví dostačující. Vzhledem k tomu, že se nejedná o činnost podléhající integrovanému povolení, není u záměru uvedeno porovnání s BAT (nejlepší dostupné techniky), což bude ale doplněno v odborném posudku podle zákona o ochraně ovzduší předkládaném v rámci navazujících správních řízení.

B.I.7. Předpokládaný termín zahájení a dokončení realizace záměru

Termín zahájení realizace záměru je stanoven na rok 2018, ukončení výstavby záměru na rok 2019.

Údaje uvedené v kapitole jsou pro posouzení vlivů záměru na životní prostředí a veřejné zdraví dostačující.

B.I.8. Výčet dotčených územních samosprávných celků

Zpracovatel dokumentace uvádí jako dotčený územní samosprávný celek Jihomoravský kraj a obec Lhota Rapotina.

Zpracovatelka posudku považuje vymezení dotčeného území pro hodnocení vlivů záměru na životní prostředí a veřejné zdraví za dostačující a odpovídající typu záměru.

B.I.9. Výčet navazujících rozhodnutí podle §10 odst. a) a správních úřadů, které budou tato rozhodnutí vydávat

Kapitola obsahuje vyjmenování navazujících správních řízení.

Dle zákona ve znění účinném od 1.11.2017 jsou za navazující správní řízení považována:

1. územní řízení,
2. stavební řízení,
3. společné územní a stavební řízení,
4. opakované stavební řízení,
5. řízení o dodatečném povolení stavby,
6. řízení o povolení hornické činnosti,
7. řízení o stanovení dobývacího prostoru,
8. řízení o povolení činnosti prováděné hornickým způsobem,
9. řízení o povolení k nakládání s povrchovými a podzemními vodami,
10. řízení o vydání integrovaného povolení,
11. řízení o vydání povolení provozu stacionárního zdroje,
12. řízení o vydání souhlasu k provozování zařízení k využívání, odstraňování, sběru nebo výkupu odpadů,
13. řízení, v němž se vydává rozhodnutí nezbytné pro uskutečnění záměru, není-li vedeno žádné z řízení podle bodů 1 až 12, a
14. řízení o změně rozhodnutí vydaného v řízeních podle bodů 1 až 13 k dosud nepovolenému záměru nebo jeho části či etapě, má-li dojít ke změně podmínek rozhodnutí, které byly převzaty ze stanoviska,".

Kapitola obsahuje i řízení, která nejsou obsažena v § 3 odst. g) zákona, což ale nemá žádný vliv na závěry posouzení vlivů záměru na životní prostředí (nad rámec zákona jsou uvedeny např. souhlas s odnětím pozemků ze zemědělského půdního fondu a z PUPFL, povolení ke kácení dřevin nebo závazné stanovisko k umístění a stavbě vyjmenovaného zdroje). Údaje v kapitole jsou pro posouzení vlivů záměru dostačující.

Závěr zpracovatelky posudku ke kapitole B.1:

Kapitola B.1 dokumentace naplňuje strukturu přílohy číslo 4 k zákonu č. 100 /2001 Sb., ve znění pozdějších předpisů, a až na nevýznamné výše uvedené nedostatky obsahuje po formální stránce náležitosti a údaje požadované zákonem.

Zpracovatelka posudku konstatuje, že kapitola B.1. obsahuje dostatečné údaje pro posouzení vlivů záměru na životní prostředí a veřejné zdraví.

B.2. Údaje o vstupech (zejména pro výstavbu a provoz)

B.2.1. Půda

Záměr podle součtových údajů v kapitole vyžaduje odnětí pozemků ze ZPF v rozsahu 23496 m² (BPEJ 3.12.12/III. tř. ochrany) a PUPFL v rozsahu 24527 m². V kapitole jsou uvedeny všechny pozemky včetně ostatních ploch, kterých se realizace záměru týká, v závěru textu se uvádí celkem 54798 m² (součtový údaj v tabulce ale uvádí 54531 m²).

Údaje o odnímaných pozemcích je nutno v navazujícím správním řízení upřesnit. Jedná se ale o nevýznamný rozdíl.

Kapitola uvádí dostatečné údaje pro posouzení vlivů záměru na životní prostředí a veřejné zdraví.

B.2.2. Voda

V kapitole je uvedena bilance potřeby pitné vody vypočtená na základě směrných čísel roční spotřeby dle přílohy č. 12 k vyhlášce č. 428/2001 Sb., v platném znění, pro 22 dělníků a 3 THP.

- roční $Q_r = (26 \cdot 22) + (18 \cdot 3) = 626 \text{ m}^3/\text{rok}$
- průměrná denní $Q_p = 1,715 \text{ m}^3/\text{den}, 0,020 \text{ l/s}$
- maximální denní $Q_m = 2,573 \text{ m}^3/\text{den}$
- maximální hodinová $Q_h = 223 \text{ l/hod}$

Navíc bude potřeba odebírat důlní vodu ze studny pro zkrápění a mlžení technologické linky, v blíže nespecifikovaném množství. Množství technologické vody mohl zpracovatel dokumentace odhadnout podle spotřeby u stávající linky s navýšením daným zvýšeným počtem zkrápěných míst. Toto množství bude nutno v následných správních řízeních blíže specifikovat.

Údaje uvedené v kapitole B.2.2 jsou pro posouzení vlivů záměru na životní prostředí a veřejné zdraví dostačující.

B.2.3. Ostatní přírodní zdroje

V kapitole jsou uvedeny údaje o těžené surovině.

Údaje uvedené v kapitole B.2.3 jsou pro posouzení vlivů záměru na životní prostředí a veřejné zdraví dostačující.

B.2.4. Energetické zdroje

V kapitole jsou uváděny předpokládané spotřeby el. energie (1800 MWh), propnu pro vytápění (2650 l), nafty (300 m³), mazadel (3600 l), benzínu (300 l).

Údaje uvedené v kapitole B.2.4 jsou pro posouzení vlivů záměru na životní prostředí a veřejné zdraví dostačující.

B.2.5 Biologická rozmanitost

V rámci záměru budou dle údajů dotčeny dva rozdílné typy ploch s rozdílnou biodiverzitou. Jedná se o plochu orné půdy s velmi nízkou diverzitou společenstev a stanovišť a velmi nízkou diverzitou druhovou, a plochu lesního porostu s vyšší diverzitou společenstev a stanovišť a vysokou druhovou diverzitou.

Na plochách záměru nejsou podle autora dokumentace popsány žádné přírodní biotopy – což se nezakládá na pravdě, pravděpodobně bylo myšleno „žádné ochranné významné přírodní biotopy“.

Údaje uvedené v kapitole B.2.5 jsou pro posouzení vlivů záměru na životní prostředí a veřejné zdraví dostačující s přihlédnutím k příloze č. 4a biologický průzkum, v němž jsou přírodní biotopy vyskytující se na dotčených pozemcích podrobně popsány.

B.2.6 Nároky na dopravu a jinou infrastrukturu

Kapitola obsahuje údaje o předpokládaných intenzitách nákladní dopravy ve fázi výstavby a ve fázi provozu.

Ve fázi provozu se předpokládá doprava:

- osobní automobily 15 OA/16h
- nákladní automobily 34 NA/16h
- nákladní soupravy 61 NS/16h

Směry expedice kameniva:

- směr Lhota Rapotina (Boskovice) 55 %
- směr Doubravice nad Svitavou (Blansko) 45 %

Údaje uvedené v kapitole považuje zpracovatelka posudku za reálné a věrohodné, ale předpokládá, že údaje o dopravě se liší ve špičkách v letním období. Je třeba přihlédnout k tomu, že tato doprava již dlouhodobě v území probíhá a je tedy zahrnuta ve stávajícím sčítání dopravy.

Kapitola obsahuje potřebné údaje o související dopravě spojené s realizací a provozem záměru.

Uvedené informace jsou pro posouzení vlivů předmětného záměru dostačující.

Závěr zpracovatelky posudku ke kapitole B.2:

Kapitola B.2 dokumentace naplňuje strukturu přílohy číslo 4 k zákonu č. 100 /2001 Sb., ve znění pozdějších předpisů, a obsahuje po formální stránce náležitosti a údaje požadované zákonem.

Zpracovatelka posudku konstatuje, že kapitola B.2 obsahuje dostatečné a relevantní údaje pro posouzení vlivů záměru na životní prostředí.

B.3 Údaje o výstupech (zejména pro výstavbu a provoz)

B.3.1. Ovzduší

V kapitole jsou popsány předpokládané zdroje znečišťování bez jejich kategorizace /technologická linka je součástí vyjmenovaného zdroje zařazeného v příloze č. 2 zákona o ochraně ovzduší pod bod 5.11 5.11. Kamenolomy, povrchové doly paliv nebo jiných nerostných surovin, zpracování kamene, paliv nebo jiných nerostných surovin (především těžba, vrtání, odstřel, bagrování, třídění, drcení a doprava), výroba nebo zpracování umělého kamene, ušlechtilá kamenická výroba, příprava stavebních hmot a betonu, recyklační linky stavebních hmot, o celkové projektované kapacitě vyšší než 25 m³ za den/.

Kapitolu doplňuje rozptylová studie v přílohách dokumentace, která velmi podrobným způsobem hodnotí vlivy záměru na ovzduší. Rozptylová studie zahrnuje jak stacionární zdroje, tak související dopravu na vnitroareálových a veřejných komunikacích. Pro prezentaci výsledků byly v síti 1496 referenčních bodů v síti 4300 m x 3300 m vybrány referenční body v počtu 8, a to 3 ve Lhotě Rapotina, 2 v Doubravicích nad Svitavou, 1 v Jabloňanech a 2 v Oboře. Do rozptylového modelu vstupují emise z bodových, plošných i liniových zdrojů souvisejících s provozem záměru.

Údaje o zdrojích znečišťování ovzduší uvedené v kapitole B.2I.1 jsou pro posouzení vlivů záměru na životní prostředí a veřejné zdraví dostatečné.

B.3.2. Odpadní vody

Kapitola uvádí údaje o odpadních vodách splaškových (zůstanou v nezměněném množství a se stejným způsobem nakládání, pouze se přemístí do nového sociálního zázemí), o vodách dešťových (budou vsakovat do podloží) a vodách technologických (nebudou vznikat).

Údaje uvedené v kapitole B.3.2 jsou pro posouzení vlivů záměru na životní prostředí a veřejného zdraví dostatečné.

B.3.3. Odpady

V kapitole jsou uvedeny odpady dle zákona č. 185/2001 Sb. v době výstavby a demolic a v době provozu a povinnosti při nakládání s nimi.

Bez připomínek. Údaje a postupy použité při zpracování kapitoly B.2I.3 jsou pro posouzení vlivů záměru na životní prostředí a veřejné zdraví dostatečné.

B.3.4. Ostatní

V kapitole je hodnocena otázka ***hluku, vibrací, záření, zápachu, dešťových vod, ostatních závadných látek a statkových hnojiv.***

Hluk

Pro záměr byla programem HLUK+, verze 11.51 Profi 11X zpracována akustická studie hodnotící hluk z provozu záměru včetně související dopravy. Vstupem do akustické studie byly hladiny akustického výkonu jednotlivých částí technologické linky. Akustická studie

byla zařazena do příloh dokumentace. Je zřejmé, že realizace záměru nepovede ke změnám hlukové zátěže z liniového zdroje, dochází pouze k přesunu lokality zdroje stacionárního. Pro akustickou studii bylo rovněž provedeno přehledové měření na jižním okraji obce Rapotina, které prokázalo zanedbatelný vliv stávajícího stacionárního zdroje (naměřeno 34,2 +/- 3 dB).

Akustická studie prokázala, že dochází k překročení hlukových limitů pro denní dobu (limit 60 dB), ale vyhovuje limitům pro starou hlukovou zátěž (70 dB). Akustická studie rovněž prokazuje, že použití limitů staré hlukové zátěže je přípustné. Výsledky akustické studie ukazují zatížení nejbližších referenčních bodů hodnotami hluku z dopravy kolem 66-67 dB a hluku ze stacionárního zdroje kolem 38,5-41 dB, což je hluboko pod úrovní limitu 50 dB. Hluková studie rovněž prokázala, že rozdíl mezi vypočtenými hodnotami hlukové zátěže ze stávajícího a výhledového stacionárního i liniového zdroje je nulový.

V kapitole je rovněž uveden komentář k vibracím (vlivy za hranici areálu linky nenastanou), k záření (hodnoty budou vyhovovat limitům pro stavební a přírodní kamenivo) a k změně rizika havarijních stavů (změny nenastanou).

Údaje uvedené v kapitole B.3.4 jsou s přihlédnutím k údajům v příložených odborných studiích pro posouzení vlivů záměru na životní prostředí dostatečné.

B.3.5 Doplnující údaje

V kapitole jsou uváděny pouze možné vlivy spojené s významnými terénními úpravami a se zásahy do krajiny. Pro vyhodnocení vlivů záměru na krajinný ráz byla zpracována samostatná příloze přiložená k dokumentaci. Tato studie prokazuje, že viditelnost nové technologické linky bude jen zanedbatelná z některých vybraných míst zástavby, zatímco stávající technologická linka je výrazně viditelnější. Nová technologická linka v žádném ze sledovaných bodů nepřesáhne horizont a nestane se tak pohledovou dominantou území.

Údaje uvedené v kapitole B.3.5 jsou s přihlédnutím k příloze č. 6 pro posouzení vlivů záměru na životní prostředí dostatečné.

Závěr zpracovatelky posudku ke kapitole B.3:

Kapitola B.3 dokumentace naplňuje strukturu přílohy číslo 4 k zákonu č. 100 /2001 Sb., ve znění pozdějších předpisů, a obsahuje po formální stránce náležitosti a údaje požadované zákonem.

Zpracovatelka posudku konstatuje, že kapitola B.3 obsahuje dostatečné a relevantní údaje pro posouzení vlivů záměru na životní prostředí, a že výpočtové metody použité v doprovodných odporných studiích (hlukové, rozptylové, výpočtu ochranného pásma) jsou adekvátní rozsahu předloženého záměru.

ČÁST C.1, C.2 ÚDAJE O STAVU ŽIVOTNÍHO PROSTŘEDÍ V DOTČENÉM ÚZEMÍ

Výčet nejzávažnějších environmentálních charakteristik je uveden z hlediska vypovídacích schopností textu dokumentace zcela dostatečně.

Zpracovatel dokumentace uvádí všechny požadované charakteristiky životního prostředí stanovené přílohou č. 4 zákona.

Celkově zpracovatelka posudku konstatuje, že autor dokumentace věnoval potřebnou pozornost všem kapitolám a charakteristikám, které jsou pro daný záměr podstatné.

Údaje uvedené v kapitole C jsou pro posouzení vlivů záměru na životní prostředí a veřejné zdraví dostatečné.

C.3 Celkové zhodnocení stavu životního prostředí v dotčeném území z hlediska jeho únosného zatížení a předpoklad jeho pravděpodobného vývoje v případě neprovedení záměru, je-li možné jej na základě dostupných informací o životním prostředí a vědeckých poznatků posoudit

Kapitola uvádí souhrnné údaje týkající obecné kvality životního prostředí včetně koeficientu ekologické stability, v ostatních ukazatelích odkazuje na předchozí dostatečně vypovídající kapitoly C.1 a C.2.

Kapitola neobsahuje podrobnější vyhodnocení vývoje území v případě neprovedení záměru, tento vývoj lze ale dostatečně přesně odvodit z předchozího textu dokumentace (v případě neprovedení záměru zůstane stav území beze změny; ovšem pokud by byla zastavena veškerá činnost v lomu, ustaly by také negativní vlivy na hlukovou a imisní situaci v území, ovšem zůstalo by také nedotěženo výhradní ložisko stavebního kamene).

Zpracovatelka posudku na základě posouzení obsahu kapitoly C.3 konstatuje, že neúplný obsah kapitoly C.3 nemůže mít vliv na hodnocení záměru.

Závěr zpracovatelky posudku ke kapitole C:

Kapitola C dokumentace kromě kapitoly C.3 naplňuje požadavky na strukturu a náplň přílohy číslo 4 k zákonu č. 100/2001 Sb., ve znění pozdějších předpisů, a po obsahové stránce s přihlédnutím k obsahu kapitol B.3 a C i odborných příloh dokumentace uvádí dostatečné údaje pro posouzení vlivů záměru na životní prostředí a veřejné zdraví.

ČÁST D KOMPLEXNÍ CHARAKTERISTIKA A HODNOCENÍ VLIVŮ ZÁMĚRU NA VEŘEJNÉ ZDRAVÍ A ŽIVOTNÍ PROSTŘEDÍ

D.1. Charakteristika a hodnocení velikosti a významnosti předpokládaných přímých, nepřímých, sekundárních, kumulativních, přeshraničních, krátkodobých, střednědobých, dlouhodobých, trvalých i dočasných, pozitivních i negativních vlivů záměru, které vyplývají z výstavby a existence záměru ...

D.1.1. Vlivy na obyvatelstvo, včetně sociálně ekonomických vlivů

Pro záměr bylo zpracováno autorizované hodnocení vlivů na veřejné zdraví, které vycházelo z rozptylové a hlukové studie.

V rámci tohoto hodnocení byly hodnoceny vlivy emisí a vlivy hlukové zátěže z provozu záměru a jejich možné vlivy na veřejné zdraví.

Z hlediska hodnocení možného účinku imisního zatížení na veřejné zdraví byla pozornost věnována zejména tuhých znečišťujících látek a plyných škodlivin ze spalování pohonných hmot. V hodnocení vlivů na veřejné zdraví bylo pro jednotlivé škodliviny konstatováno:

Z provedeného odhadu zdravotního rizika lze konstatovat, že nové roční imisní příspěvky suspendovaných částic PM10 a PM2,5 po realizaci záměru budou mít zanedbatelný vliv na související zdravotní obtíže a samy nebudou představovat významně zvýšené zdravotní riziko pro exponované obyvatelstvo. Realizace plánovaného záměru neovlivní hodnocené ukazatele, tedy celkovou úmrtnost ani výskyt dalších zdravotních symptomů.

Souhrnně lze konstatovat, že všechny použité přístupy potvrzují malý vliv nových příspěvků záměru na zdravotní obtíže, které by mohly souviset s akutní a chronickou expozicí NO₂, a to i v součtu se stávajícím imisním pozadím.

...příspěvky benzo(a)pyrenu po realizaci záměru jsou z hlediska zdravotního rizika nevýznamné, nebudou přispívat ke zvýšení pravděpodobnosti vzniku nádorového onemocnění celoživotně exponovaných lidí. Individuální karcinogenní riziko pro posuzovanou situaci je dáno pouze pozadím, tj. 6 až 7 případů na 100 000 obyvatel.

Z provedeného odhadu zdravotního rizika lze konstatovat, že nové roční imisní příspěvky suspendovaných částic PM10 a PM2,5 po realizaci záměru jsou velmi malé až zanedbatelné a nebudou představovat významně zvýšené zdravotní riziko pro exponované obyvatele a neovlivní hodnocené ukazatele, tedy celkovou úmrtnost ani možný výskyt dalších zdravotních symptomů.

Bylo zjištěno, že všechny použité přístupy potvrzují zanedbatelný vliv nových příspěvků záměru na zdravotní obtíže, které by mohly souviset s akutní a chronickou expozicí NO₂, po realizaci záměru.

Současné imisní pozadí benzo(a)pyrenu v posuzovaných lokalitách nepřekračuje státem garantovanou míru ochrany veřejného zdraví. Příspěvky benzo(a)pyrenu z realizace záměru jsou zanedbatelné a nebudou představovat zvýšení zdravotního rizika pro obyvatele těchto lokalit.

Na základě odhadu zdravotních rizik je možné konstatovat, že i při velmi konzervativním odhadu, kdy vztahujeme nejhorší modelové hodnoty znečištění ovzduší na celou exponovanou populaci v okolí posuzovaného záměru, nelze pro hodnocené škodliviny v důsledku realizace záměru „Přemístění technologické linky kamenolomu Lhota Rapotina“ předpokládat významně zvýšené riziko zdravotních účinků.

Z hlediska hluku konstatuje zpracovatelka hodnocení vlivů na zdraví:

V daném případě se jedná o hluk z provozu záměru pouze v denní době a nelze tedy ani orientačně kvantifikovat 24hod hlukovou expozici obyvatel ze stacionárních zdrojů. Lze přesto z vypočtených hodnot ekvivalentních hladin hluku LAeq,8h ve Variantě Projektové do 40,3 dB předpokládat, že nebude docházet k nepříznivým zdravotním účinkům hluku přemístěním technologické linky kamenolomu Lhota Rapotina.

Realizací záměru nelze předpokládat zvýšení atributivního rizika kardiovaskulárních onemocnění vlivem hluku ze silniční dopravy po realizaci záměru.

Hodnocení z hlediska možného rušení ve spánku nebylo provedeno, protože provoz záměru bude pouze v denní době.

Závěrem zpracovatelka hodnocení vlivů na zdraví konstatuje:

Vlivy přemístění technologické linky kamenolomu Lhota Rapotina jsou po dodržení doporučení z odborných studií v posuzované lokalitě akceptovatelné.

Na základě provedeného vyhodnocení odhadu zdravotních rizik lze vyvodit závěr, že v souvislosti s realizací předkládaného nebude významně zvýšeno riziko pro lidské zdraví pro obyvatele v okolí posuzovaného záměru.

Údaje uvedené v kapitole D.I.1 a v relevantní příloze dokumentace (autorizované hodnocení vlivů na veřejné zdraví – Hodnocení zdravotních rizik) jsou pro posouzení vlivů záměru na životní prostředí dostatečné.

Autorizované hodnocení vlivů na veřejné zdraví bylo zpracováno z hlediska hodnocených faktorů správně a v dostatečné rozsahu.

Vlivy realizace záměru na veřejné zdraví považuje zpracovatelka posudku za akceptovatelné.

D.1.2. Vlivy na ovzduší a klima

Hodnocení vlivů na tuto složku životního prostředí vychází z rozptylové studie zařazené v přílohách dokumentace. Na jejím základě je možno konstatovat, že za běžných podmínek nebude stejně jako v současné době docházet k překračování imisních limitů u žádné ze sledovaných škodlivin.

K nejvyšším relativním imisním příspěvkům průměrných ročních koncentrací dojde u prachových částic PM₁₀, u nichž v nejvíce zatíženém prostoru v místě technologické linky dojde k maximálnímu přírůstku ve výši 59 % imisního limitu, stejně jako částic PM_{2,5}, u nichž navýšení imisních koncentrací ve stejném prostoru představuje až 26 % imisního limitu. Pro imise NO₂ činí toto maximální navýšení 5 % imisního limitu, u benzo(a)pyrenu jen 0,8 % imisního limitu. U obytné zástavby budou ve všech referenčních bodech imisní přírůstky podstatně nižší. Vypočtené přírůstky jsou přitom nadhodnocené, protože se nejedná o skutečné navýšení, pouze o posun stávajících zdrojů emisí. Z hlediska ročních koncentrací a pětiletých klouzavých průměrů, na jejichž základě se hodnocení kvality ovzduší provádí, proto budou změny velmi malé. U obytné zástavby budou nejvyšší imisní příspěvky činit:

NO ₂ roční	0,195 µg/m ³
NO ₂ denní	6,4 µg/m ³
PM ₁₀ roční	1,1 µg/m ³
PM ₁₀ denní	19,3 µg/m ³
PM _{2,5} roční	0,28 µg/m ³
benzo(a)pyren roční	1,01 pg/m ³

Vlivy na klima hodnotí zpracovatel dokumentace jako nevýznamné, z hlediska odolnosti vůči změnám klimatu je záměr hodnocen jako dostatečně odolávající.

Údaje uvedené v kapitole D.1.2 a v rozptylové studii v příloze dokumentace jsou pro posouzení vlivů záměru na životní prostředí a veřejné zdraví dostatečné. Použitý rozptylový model a způsob jeho aplikace považuje zpracovatelka posudku pro daný záměr za adekvátní záměru a dostatečně vypovídající.

Vlivy realizace záměru na kvalitu ovzduší považuje zpracovatelka posudku za zanedbatelné.

D.1.3. Vlivy na hlukovou situaci a event. další fyzikální a biologické charakteristiky

Pro záměr byla zpracována hluková studie, která je k dokumentaci přiložena a která již byla výše v textu posudku komentována. Základní údaje a výsledky hlukové studie byly zapracovány i do textu dokumentace.

Hluková studie prokázala splnění hlukových limitů pro stacionární zdroje pro denní dobu, v noční době nebude záměr v provozu. U liniových zdrojů jsou splněny hlukové limity pro starou zátěž a pro denní dobu, v noční době nebude doprava související se záměrem v provozu.

Kapitola D.1.3 spolu s hlukovou studií v příloze dokumentace obsahuje dostatečně podrobné údaje pro hodnocení vlivů záměru na životní prostředí a veřejné zdraví. Použitý výpočtový model HLUK + je pro daný účel vhodný a dostatečně vypovídající.

Vlivy záměru na eventuální další fyzikální charakteristiky (vibrace, záření) nejsou uváděny (v části B byly hodnoceny jako nulové).

Vlivy záměru na hlukovou zátěž z dopravy budou nulové, vlivy stacionárních zdrojů hluku považuje zpracovatelka posudku za akceptovatelné, v porovnání se současným stavem s malým navýšením; s dostatečnou rezervou budou splněny hlukové limity.

D.1.4. Vlivy na povrchové a podzemní vody

V kapitole jsou hodnoceny vlivy záměru z hlediska spotřeby užitkové a pitné vody. U užitkové vody se předpokládá navýšení z důvodu většího počtu zkrápěných míst, u pitné vody navýšení nenastane.

Vlivy na kvalitu a kvantitu povrchových a podzemních vod a na povrchový odtok za běžných podmínek budou zanedbatelné až nulové.

Kapitola obsahuje relevantní a dostatečné údaje pro hodnocení vlivů záměru na životní prostředí a veřejné zdraví. Vlivy realizace záměru na povrchové a podzemní vody jsou nevýznamné, akceptovatelné.

D.1.5. Vliv na půdu

Vlivy na půdu jsou dány potřebou záboru 2,3496 ha orné půdy, III. třídy ochrany, a 2,4527 ha lesních pozemků. Vliv záměru na čistotu půd je hodnocen jako nulový.

Kapitola obsahuje dostatečné údaje pro hodnocení vlivů záměru na životní prostředí a veřejné zdraví. Vlivy na půdu jsou z hlediska záboru půdy trvalé, akceptovatelné, z hlediska možných vlivů na čistotu půd v porovnání se současným stavem nulové. Zpracovatelka

posudku hodnotí tento vliv jako relativně nejvýznamnější ze všech posuzovaných vlivů záměru.

D.1.6. Vlivy na horninové prostředí a přírodní zdroje

Tyto vlivy jsou hodnoceny jako zanedbatelné. Toto hodnocení nepovažuje zpracovatelka posudku za správné, protože využití přírodních zdrojů (kameniva), které realizace záměru umožní, je jeho jedinou náplní.

Vlivy záměru na horninové prostředí a přírodní zdroje jsou významné, ale nikoliv negativní – jedná se o náplň předmětného záměru.

D.1.7 Vlivy na biologickou rozmanitost (flóru, faunu a ekosystémy)

Vlivy na tyto složky jsou v dokumentaci hodnoceny v samostatných přílohách Biologický průzkum a Vlivy na biodiverzitu.

Jak vyplývá z biologického průzkumu lokality, vyskytují se v řešené lokalitě následující zvláště chráněné druhy:

- Čmelák (rod *Bombus*) – nalezeno jedno hnízdo v jižní části zájmového území, hnízda mají sezonní charakter, jeho výskyt v dalších letech se nemusí opakovat.
- Ropucha obecná (*Bufo bufo*) – žije obvykle izolovaně, pouze v době rozmnožování využívá drobné vodní nádrže, v nichž se páří. Na území dotčeném záměrem se žádné vodní nádrže nenacházejí.
- Slepýš křehký (*Anguis fragilis*) – Narušováním terénu nebo plošnou likvidací stanovišť mu zanikají vhodné biotopy. U tohoto druhu je záměrný transfer do náhradního refugia možný.
- Čilimník řezenský (*Chamaecytisus ratisbonensis*) – při realizaci záměru budou jeho nepočetná stanoviště nepochybně zničena. Čilimník může být přemístěn do ploch v širším okolí, vždy na obdobný biotop.

Pro tyto druhy bude nutno vyjednat z ochranných podmínek druhů.

Vlivy na biodiverzitu jsou dány zejména likvidací biotopu s relativně vyšší biodiverzitou (lesního porostu tvořeného zčásti smrkovou monokulturou, zčásti listnatými a smíšenými porosty se zastoupením jasanu, dubu, jilmu, lípy a modřínu, smrku a borovice). Tento zásah bude lokálně významný, ale z širšího hlediska bude akceptovatelný.

V ploše dotčené záměrem se nenachází zákonem vymezené ani registrované významné krajinné prvky ani prvky ÚSES, zvláště chráněná území, přírodní parky ani Natura 2000. Z hlediska VKP dojde k zásahu do lesních porostů (VKP „ze zákona“).

Území v okolí záměru má silný migrační potenciál, spadá do migračně významných území, což v dokumentaci není uvedeno. Lokalita výstavby technologické linky je z tohoto pohledu umístěna vhodně v místě, kde je migrace zvířat s ohledem na silnici II. třídy a železnici nepravděpodobná a nevhodná kvůli možným ztrátám a zranění zvířat.

Kapitola D a C obsahují dostatečné údaje pro hodnocení vlivů záměru na flóru, faunu, ÚSES, Naturu 2000 a VKP, tyto vlivy jsou považovány za nevýznamné až středně významné. S tímto hodnocením zpracovatelka posudku souhlasí.

D.1.8 Vliv na krajinu a její ekologické funkce

Vlivy záměru na krajinný ráz jsou hodnoceny v samostatné příloze dokumentace, zpracované firmou GeoVision s.r.o. V příloze jsou zpracovány i pohledové studie na základě fotomontáží z různých míst. Vlivy záměru na krajinný ráz budou jak pozitivní (odstranění stávající technologické linky), tak negativní, dané instalací linky v novém místě, které je ale pohledově méně patrné než lokalita linky současné.

Významné krajinné přírodní, kulturní a estetické charakteristiky budou negativně dotčeny podle autora hodnocení slabě až velmi slabě a časově omezeně.

Kapitola obsahuje dostatečné údaje pro hodnocení vlivů záměru na krajinu a krajinný ráz, které jsou považovány za nevýznamné.

Zpracovatelka posudku souhlasí s tím, že vlivy na krajinu a krajinný ráz jsou akceptovatelné, ale s ohledem na předpoklad min. 25 let těžby a tedy i provozu technologické linky je třeba je považovat za dlouhodobé, i když vratné po ukončení hornické činnosti v území.

D.1.9 Vliv na hmotný majetek a kulturní dědictví včetně architektonických a archeologických aspektů

Vlivy realizace záměru na tuto složku jsou považovány za nulové, což je ovšem dáno jejich vztažením pouze na kulturní a historické památky.

Toto omezení ale není správné, neboť v kapitole mají být hodnoceny také vlivy na jiný nemovitý majetek (myšleno vlivy fyzické, nikoliv vlivy ekonomické). V takovém případě je třeba zmínit i možné vlivy vibrací ze související dopravy na budovy kolem příjezdových komunikací. Přestože se tyto vlivy v porovnání se současným stavem nezmění a z hlediska velikosti nebudou významné, nelze je zcela vyloučit. Proto správné hodnocení míry vlivu by mělo být „nevýznamné“, nikoliv nulové.

Uvedená změny míry hodnocení vlivu záměru na hmotný majetek nemá vliv na závěry hodnocení, neboť poškození majetku osob a organizací vlivem záměru není důvod předpokládat.

Závěr zpracovatelky posudku ke kapitole D.I:

Kapitola D.I dokumentace naplňuje strukturu přílohy číslo 4 k zákonu č. 100 /2001 Sb., ve znění pozdějších předpisů, a obsahuje až na výše uvedené drobné výjimky po formální stránce náležitosti a údaje požadované zákonem.

Zpracovatelka posudku konstatuje, že kapitola obsahuje dostatečné a relevantní údaje pro posouzení vlivů záměru na životní prostředí.

D.II. Charakteristika rizik pro veřejné zdraví, kulturní dědictví a životní prostředí při možných nehodách, katastrofách a nestandardních stavech a předpokládaných významných vlivů z nich plynoucí

Zpracovatelka posudku konstatuje, že náplň uvedené kapitoly se zcela minula s názvem kapitoly.

V této kapitole měla být uvedena rizika při nehodách, haváriích, požáru, poruchách apod., což ovšem autor dokumentace neuvádí. Tato rizika jsou stručně zmíněna v kapitolách B.II.4 (poruchy, požár, ropné havárie, úrazy, skladování nebezpečných látek), D.I.4 (únik ropných látek do vod), D.I.5 (únik ropných látek do půdy) a D.III. V těchto kapitolách ale není příliš podrobně popsán dopad takových havárií ani opatření pro jejich eliminaci.

Závěr zpracovatelky posudku ke kapitole D.2:

Kapitola D.2 dokumentace nenaplňuje strukturu přílohy číslo 4 k zákonu č. 100/2001 Sb., ve znění pozdějších předpisů, protože pravděpodobně došlo k přehození náplně kapitol D.II a D.III.

Pouze s přihlédnutím k dosavadnímu bezproblémovému provozu stávající technologické linky, k tomu, že dosah takových havarijní stavů k obytné zástavbě nebo zvláště chráněným územím nemže nastat, k možnosti zapracování řešení havarijních stavů do provozního řádu a havarijního plánu a s přihlédnutím k obsahu uvedených kapitol dokumentace zpracovatelka posudku obsah uvedené kapitoly akceptuje.

D.III Komplexní charakteristika vlivů záměru podle části D bodů I a II z hlediska jejich velikosti a významnosti včetně jejich vzájemného působení, se zvláštním zřetelem na možnost přeshraničních vlivů

O náplni kapitoly lze konstatovat totéž, co u kapitoly předchozí – náplně kapitol D.II a D.III byly zjevně zaměněny, nicméně náplň náležející kapitole D.III uvedené v kapitole D.II je pro posouzení záměru dostatečná. Vlivy přeshraniční nenastanou.

Závěr zpracovatelky posudku ke kapitole D.3:

Obsah náležející kapitole D.III dokumentace naplňuje strukturu přílohy číslo 4 k zákonu č. 100/2001 Sb., ve znění pozdějších předpisů, a obsahu údaje požadované zákonem.

D.IV Charakteristika opatření k prevenci, vyloučení a snížení všech významných nepříznivých vlivů na životní prostředí a popis kompenzací, pokud jsou vzhledem k záměru možné)

Kapitola obsahuje výčet doporučených opatření pro snížení nebo vyloučení negativních vlivů přípravy, realizace a provozu posuzovaného záměru na životní prostředí, které jsou navrženy nad rámec platné legislativy a které jsou stanoveny jako podmínky realizace záměru.

Zpracovatelka posudku po zvážení připomínek doručených k dokumentaci ze strany správních a samosprávných úřadů tato opatření přejala s drobnými úpravami do návrhu podmínek stanoviska.

Závěr zpracovatelky posudku ke kapitole D.4:

Zpracovatelka posudku na základě doručených připomínek a zvážení vlivů realizace záměru považuje obsah kapitoly za dostatečný a akceptuje navržená opatření jako součást návrhu stanoviska.

D.5 Charakteristika použitých metod prognózování a výchozích předpokladů a důkazů pro zjištění a hodnocení významných vlivů záměru na životní prostředí

Závěr zpracovatelky posudku ke kapitole D.5:

Zpracovatelka posudku konstatuje, že kapitola D.5 je zpracována v dostatečném rozsah a že použité metody hodnocení vlivů na jednotlivé složky životního prostředí jsou adekvátní významu záměru.

D.6 Charakteristika všech obtíží (technických nedostatků nebo nedostatků ve znalostech), které se vyskytly při zpracování dokumentace, a hlavních nejistot z nich plynoucích

V této kapitole zmiňuje zpracovatel dokumentace řadu okolností způsobujících nejistoty hodnocení jednotlivých složek životního prostředí, zejména hluku a imisní zátěže. Přesto konstatuje, že se nejedná o takové nedostatky, které by bránily posouzení záměru.

Závěr zpracovatelky posudku ke kapitole D.6:

Zpracovatelka posudku souhlasí se zpracovatelem dokumentace, že jím uváděné nejistoty a nedostatky nemohou významně ovlivnit závěry hodnocení dokumentace.

Část E POROVNÁNÍ VARIANT ŘEŠENÍ ZÁMĚRU

Vlastní záměr je v dokumentaci předložen jako invariantní, s použitím nulové varianty (stávajícího stavu) jako varianty referenční. Varianta navrhovaná – projektová – je hodnocena jako odůvodněná a přijatelná.

Závěr zpracovatelky posudku ke kapitole E:

Zpracovatelka posudku akceptuje hodnocení navrhované varianty, která je v dokumentaci dostatečně srozumitelně, přehledně a odborně prezentována včetně doprovodných vlivů na jednotlivé složky životního prostředí a veřejného zdraví.

Část F ZÁVĚR

V kapitole je záměr doporučen k realizaci.

Závěr zpracovatelky posudku ke kapitole F:

Zpracovatelka posudku se závěrem zpracovatele dokumentace souhlasí.

Část G VŠEOBECNĚ SROZUMITELNÉ SHRUTÍ NETECHNICKÉHO CHARAKTERU

Tato kapitola slouží především široké laické veřejnosti, proto by měla být zpracována co nejsrozumitelnějším způsobem, přehledně a jednoduše.

Kapitola G tyto požadavky splňuje.

Závěr zpracovatelky posudku ke kapitole G:

Zpracovatelka posudku konstatuje, že kapitola obsahuje údaje požadované zákonem, je pro hodnocení záměru dostatečná a pro veřejnost dostatečně srozumitelná a přehledná.

Část H Přílohy

Část H obsahuje přílohy zařazené za textem dokumentace:

- Příloha č. 1 Vyjádření příslušných úřadů
 - Vyjádření příslušného stavebního úřadu k záměru z hlediska územně plánovací dokumentace
 - Stanovisko orgánu ochrany přírody, podle § 45i odst. 1 zákona č. 114/1992 Sb., ve znění zákona č. 218/2004 Sb.
- Příloha č. 2 Přemístění technologické linky kamenolomu Lhota Rapotina – Rozptylová studie (Ing. Pavel Šinágl, TROGON s.r.o., Praha květen 2017)
- Příloha č. 3 Akustická studie pro záměr Přemístění technologické linky kamenolomu Lhota Rapotina – aktualizace (Ing. Jiří Hejna, BIOANALYTIKA CZ, s.r.o., květen 2017)
- Příloha č. 4a Biologický průzkum (Mgr. Jan Pokorný, Jaromír Bratka, Zelený svět Klecany, červen 2017)
- Příloha č. 4b Stručné vysvětlení dynamiky možných změn biologické diverzity v prostoru plánovaného technologického zázemí lomu Lhota Rapotina (Mgr. Jan Pokorný, Jaromír Bratka, Zelený svět Klecany, listopad 2017)
- Příloha č. 5 Hodnocení zdravotních rizik - Přemístění technologické linky kamenolomu Lhota Rapotina (Ing. Jitka Růžičková, Karlovy Vary, červenec 2017)
- Příloha č. 6 Přemístění technologické linky kamenolomu Lhota Rapotina – Vyhodnocení vlivu záměru na krajinný ráz (RNDr. Vladimír Zýval, Ing. Tereza Tomanová, Bc. Vladimír Zýval, ml., GeoVision s.r.o., Plzeň, květen 2017)
- Příloha č. 7 Koordinační situace 1 : 1000

Výčet a rozsah příloh i jejich odborná náplň a použité výpočtové metody jsou pro hodnocení záměru dostatečné a vhodné a jsou do nich použity pravdivé vstupy.

Závěr zpracovatelky posudku ke kapitole H:

Zpracovatelka posudku konstatuje, že obsah kapitoly a náplň jednotlivých příloh obsahuje dostatečné údaje pro posouzení vlivů záměru na životní prostředí a veřejné zdraví.

II.3. Pořadí variant z hlediska vlivů na životní prostředí

Dokumentace záměru je zpracována obecně pro jednu aktivní variantu, kterou lze realizovat při splnění navržených podmínek stanoviska a která nevykazuje v žádném z hodnocených ukazatelů významné negativní dopady bránící její realizaci.

Hodnocení zpracovatelky posudku:

Varianta navržená k posouzení je realizovatelná bez významných dopadů na životní prostředí a veřejné zdraví a jako taková je při splnění navržených podmínek závazného stanoviska akceptovatelná.

II.4. Hodnocení významných vlivů záměru na životní prostředí přesahujících státní hranice

Záměr s ohledem na své umístění, velikost a rozsah vlivů nevykazuje vlivy přesahující státní hranice České republiky.

III. POSOUZENÍ TECHNICKÉHO ŘEŠENÍ ZÁMĚRU S OHLEDEM NA DOSAŽENÝ STUPEŇ POZNÁNÍ, POKUD JDE O ZNEČIŠŤOVÁNÍ ŽIVOTNÍHO PROSTŘEDÍ

Technické řešení záměru je realizovatelné a splňuje požadavky obecně závazných předpisů. Možné vlivy předloženého záměru jsou pro účely posouzení vlivů na životní prostředí a veřejné zdraví dostatečně dobře známy, a to zejména s ohledem na dostupnost údajů o provozu obdobné technologie úpravy za řadu předchozích let. S ohledem na typ záměru bylo možné v dostatečně vypovídající míře také modelovat výstupy odborných studií, zejména produkci emisí, hlukovou zátěž a z nich plynoucí vlivy na veřejné zdraví, stejně jako vlivy na krajinný ráz.

Technické a technologické řešení záměru je pro potřeby posouzení vlivů na životní prostředí a veřejné zdraví v dokumentaci dostačujícím způsobem popsáno a je známo z dosavadního působení oznamovatele v předmětné lokalitě.

Navrhovaná opatření a podmínky, které jsou součástí popisné části záměru, jsou voleny tak, aby snížily případné negativní vlivy záměru, a jsou dále v návrhu závazného stanoviska doplněny a upřesněny.

Hlavními negativními vlivy záměru jsou vlivy na půdu, flóru a faunu, na hlukovou a imisní zátěž území a s nimi související vlivy na veřejné zdraví.

Pozitivním důsledkem realizace záměru je možnost dotěžení výhradního ložiska stavebního kamene v souladu s ustanovením horního zákona.

Zpracovatelka posudku konstatuje, že navržená koncepce řešení záměru včetně návrhu technologie a související dopravy dává při dodržení podmínek uvedených dále v návrhu závazného stanoviska předpoklad dostatečně bezpečného provozu, který nebude významným způsobem negativně ovlivňovat životní prostředí a veřejné zdraví.

Závěr zpracovatelky posudku:

Při splnění navržených podmínek realizace záměru zpracovatelka posudku navrhuje pro záměr vydat souhlasné závazné stanovisko s podmínkami.

IV. POSOUZENÍ NAVRŽENÝCH OPATŘENÍ K PREVENCI, VYLOUČENÍ, SNÍŽENÍ, PŘÍPADNĚ KOMPENZACI NEPŘÍZNIVÝCH VLIVŮ NA ŽIVOTNÍ PROSTŘEDÍ

Zpracovatel dokumentace uvádí v kapitole D.IV řadu jiných opatření k prevenci, vyloučení, snížení popřípadě kompenzaci nepříznivých vlivů na životní prostředí, než opatření vyplývajících z platných obecně závazných předpisů. Rozsah a náplň opatření, s nimiž oznamovatel v popisné části při realizaci záměru počítá, je obecně přiměřená významu, rozsahu, kapacitě a umístění záměru, a po drobných úpravách formulací byla zpracovatelkou posudku převzata do podmínek návrhu stanoviska. Z tohoto důvodu nejsou v této kapitole jmenovitě uváděna.

V. VYPOŘÁDÁNÍ VŠECH OBDRŽENÝCH VYJÁDŘENÍ K DOKUMENTACI

Na tomto místě posudku jsou vyhodnoceny připomínky a vyjádření dotčených územně samosprávných celků a dotčených správních úřadů k dokumentaci, které byly v průběhu procesu posuzování obdrženy.

Vzhledem k tomu, že k dokumentaci nebylo doručeno nesouhlasné vyjádření veřejnosti, nekonalo se veřejné pojednání záměru.

Stanovisko zpracovatelky posudku ke konkrétním připomínkám je uvedeno v textu za vyjádřením.

1. Obec Lhota Rapotina, vyjádření č.j. OLR/Sed/05/2018 doručeno KÚ JMK dne 9.1.2018

Obec uvádí, že ve smyslu § 9 odst. 8 zákona č. 100/2001 Sb. dává nesouhlasné stanovisko k záměru.

Zpracovatelka posudku konstatuje, že citace daného ustanovení v současné době postrádá smysl, neboť v současné době uvedený paragraf 9 obsahuje následující ustanovení:

Obec pravděpodobně měla na mysli ustanovení daného paragrafu ve znění účinném do novely č. 326/2017, kdy daný paragraf zněl:

(8) Veřejnost, dotčená veřejnost, dotčené správní úřady a dotčené územní samosprávné celky mohou zaslat příslušnému úřadu písemné vyjádření k posudku ve lhůtě do 30 dnů ode dne zveřejnění informace o něm, popřípadě se k němu vyjádřit na veřejném pojednání podle § 17. K vyjádřením zasláným po uplynutí této lhůty úřad při dalším postupu nemusí přihlížet.

Ve znění účinném ke dni zaslání vyjádření obce je tento obsah uveden v § 8 odst. 3.

Dále zpracovatelka posudku konstatuje, že vydání souhlasného či nesouhlasného stanoviska je v pravomoci Krajského úřadu Jihomoravského kraje, a že obec vydává nesouhlasné vyjádření, nikoliv stanovisko. Dále v celém textu vyjádření obce dochází k záměně slov dokumentace a posudek (správně je dokumentace).

To samozřejmě nemá vliv na vypořádání obsahu zaslání vyjádření, kterým se dále zpracovatelka posudku bude věnovat.

- absence vyhodnocení kumulativních a synergických vlivů záměru s jinými záměry – ve vyjádření je uvedena celá řada záměrů provozovaných v území (železniční trať 260, silnice III/37626, silnice II/372, obalovna a betonárna DEAS, které je nutno posuzovat komplexně,
- v dokumentaci jsou kumulativní a synergické vlivy bagatelizovány, závěry jsou vágní, odkazují se na to, že se nebude měnit těžební kapacita a expedované množství a přitom na str. 26 rozptylové studie se připouští další navyšování produkce,
- v dokumentaci se neuvádí, jakou formou je posuzován nový stav, i když technologie bude umístěna v otevřeném prostoru a zvuk se může šířit všemi směry, okolní svahy budou odrazem zvyšovat hluk, není řešen noční provoz, který občasně nastává.

Zpracovatelka posudku:

Zpracovatelka posudku zčásti souhlasí s tím, že v kapitole kumulativních a synergických vlivů nebyly uvedeny jmenovitě žádné záměry v území, zejména přeložka silnice II/372, u níž se ale jedná o její přeložku nemající vliv na intenzity dopravy v obytné zástavbě obce:

Silnice zde vykazuje bodové závady – nepřehlednou zatáčku, nevhodnou křižovatku se silnicí III/37424 a dva železniční přejezdy, z nichž u jednoho je trať v oblouku a kolej představuje velmi výrazné narušení nivelety silnice. Rovněž je nutné uvolnit prostor pro souběžnou stavbu přeložky železniční trati.

Co se týká Boskovické spojky:

Jedná se o modernizaci a elektrizaci části stávajícího traťového úseku od Boskovic po nově zřízenou odbočku Bělá a novostavbu traťové spojky (Boskovická spojka) mezi odbočkou Bělá a nově zřízenou odbočkou Lhota Rapotina na trati Brno – Česká Třebová v mezistaničním úseku Rájec-Jestřebí – Skalice nad Svitavou. Na novostavbě traťové spojky bude zřízena nová zastávka Lhota Rapotina. Stavba obsahuje vybudování dvou mimoúrovňových křížení trati se silnicemi třetí třídy: silniční nadjezd III/37427 a silniční podjezd III/37426. Křížování nové trati s vodním tokem Bělá vyvolá místní přeložku tohoto toku. V rámci stavby budou vybudována rozsáhlá protipovodňová opatření v k.ú. Lhota Rapotina.

Tato stavba nemůže mít kumulativní vlivy s předmětným záměrem s ohledem na své umístění a typ záměru, a to již z důvodu, že při realizaci Boskovické spojky budou realizována protihluková opatření, která vliv na obytnou zástavbu sníží.

Ostatní uváděné záměry a činnosti jsou již zahrnuty do hlukového a imisního pozadí (hlukové pozadí bylo měřeno v rámci orientačního měření při vypnutí zdrojů v lomu, imisní pozadí je známo z dlouhodobého sledování ČHMÚ, které je pro posouzení stavu území závazné.

Vzhledem k tomu, že doprava související s lomem zůstane beze změny, jsou z hlediska hodnocení dopravního hluku a imisního zatížení kumulativní vlivy vypořádány.

Co se týká zmíněného „navýšení produkce“, má obec pravděpodobně na mysli text rozptylové studie: *Nárůst znečištění tak mohou představovat imisní příspěvky odpovídající případnému navýšení výroby oproti výrobě z let, která jsou zahrnuta do stanoveného pětiletého průměru pozadí (2011 -2015). Reálnou změnu stávající úrovně znečištění ovzduší v zájmové oblasti tak lze očekávat výrazně nižší, než jsou vypočtené imisní příspěvky.*

Jinak řečeno, mohlo se stát, že v letech 2011 až 2015 nedosahovala výše těžby v lomu Lhota Rapotina povolených 600 tis. t/rok, proto byly její započtené imisní příspěvky nižší, než je tomu u rozptylové studie, která hodnotí maximální povolené množství. Protože ale toto množství nemusí být stejně jako v uplynulých letech dosahováno a navíc rozptylová studie bere v úvahu nejhorsí možné podmínky rozptylu, bude pravděpodobně ovlivnění území nižší, než rozptylová studie vypočetla – tak to běžně probíhá u všech rozptylových výpočtů.

Co se týká posouzení nového stavu, jsou použité výpočtové modely naprosto standardní. Tyto modely (hlukový i rozptylový) obsahují započtení nadmořské výšky okolního terénu i jeho odrazivost. Protože tyto modely navíc přičítly celý příspěvek hluku i vypočtených imisních příspěvků ke stávající zátěži (přestože je část této zátěže již v hlukovém a imisním pozadí obsažena), je hodnocení vlivů nového záměru a z nich vyplývající závěry dostatečné.

- není správně posouzeno zdůvodnění potřeby záměru (chybí ekonomické vyhodnocení pozitiv a negativ realizace záměru)

Zpracovatelka posudku:

Zpracovatelka posudku upozorňuje, že stávající platná právní úprava (zákona č. 100/2001 Sb., ve znění účinném od 1.11.2017) již nevyžaduje zdůvodnění potřeby záměru, pouze zdůvodnění jeho umístění. K němu se zpracovatelka v rámci posouzení příslušné kapitoly výše v textu vyjadřovala.

V každém případě není předmětem EIA hodnocení ekonomické, ať již pozitiv či negativ, pouze posouzení vlivů záměru na životní prostředí a veřejné zdraví.

- nepřijatelný zásah do krajinného rázu – rozpor s § 12 zákona č. 114/1992 Sb., zásah do funkčnosti LBC Kolomazná pec, LBC Na Špici a navazujících regionálních biokoridorů

Zpracovatelka posudku:

Ze záměru na str. 6 hodnocení vlivu na krajinný ráz nevyplývá, že by trasa některého regionálního koridoru nebo lokální biocentra Na Špici a Kolomazná pec byly realizací záměru narušeny:



Kartogram viditelnosti v příloze Hodnocení vlivu na krajinný ráz jednoznačně vymezuje území, z něhož bude nové umístění technologické linky viditelné – toto území zasahuje pouze nejjižnější část zástavby obce Lhota Rapotina.

Změny týkající se biodiverzity nejsou v dokumentaci ani v jejích přílohách bagatelizovány, naopak, jsou považovány v relevantních biotopech za významné (týká se to zejména zalesněné - částečně odlesněné – plochy a svažitého lesního porostu, kde dojde k úplné degradaci území v ploše záměru.

Zábor orné a lesní půdy a kácení jsou považovány za středně významné a autor dokumentace připouští, že je málo pravděpodobný návrat do původního stavu i po ukončení provozu záměru. Na rozdíl od těchto vlivů jsou vlivy na krajinný ráz skutečně dočasné, neboť objekt technologické linky bude z území odstraněn a doprovodné změny nejsou významného rozsahu.

Zpracovatelka posudku proto neshledává rozpor hodnocení dokumentace a jejích příloh s ustanovením § 12 zákona č. 114/1992 Sb.

- rozpor s § 1 odst. 1, § 4 a § 7 zákona č. 334/1992 Sb., a § 11 a § 13 zákona č. 289/1995 Sb.

Zpracovatelka posudku:

Při realizaci převážné většiny záměrů se nelze vyhnout záborům zemědělské nebo lesní půdy, čímž zpracovatelka posudku nechce význam půdy nikterak bagatelizovat. V daném případě obec sama předpokládala průmyslové využití předmětné lokality a danou plochu v územním plánu pro tyto účely vyčlenila. Počítala tedy s tím, že v území musí dojít k záboru půdy, jinak by žádný záměr nemohl být v ploše realizován, o čemž svědčí vyjádření MěÚ Boskovice k souladu s územním plánem obce.

S ohledem na tyto skutečnosti zpracovatelka posudku sice považuje vlivy na zemědělskou a lesní půdu za středně významné, ale současně z hlediska rozsahu za akceptovatelné.

- rozpor s § 2 zákona č. 114/1992 Sb., poškození až likvidace druhové rozmanitosti, absence posouzení vlivu na migrační koridory z LBC Kolomazná pec, rozpor se Státní politikou životního prostředí 2012-2020, rozpor s koncepcí ochrany přírody Jihomoravského kraje

Zpracovatelka posudku:

Nelze obecně nesouhlasit s připomínkou obce týkající se skutečnosti, že na části dotčené plochy dojde k poškození či úplné degradaci přírodních společenstev a že tato degradace bude dlouhodobá (25-30 let).

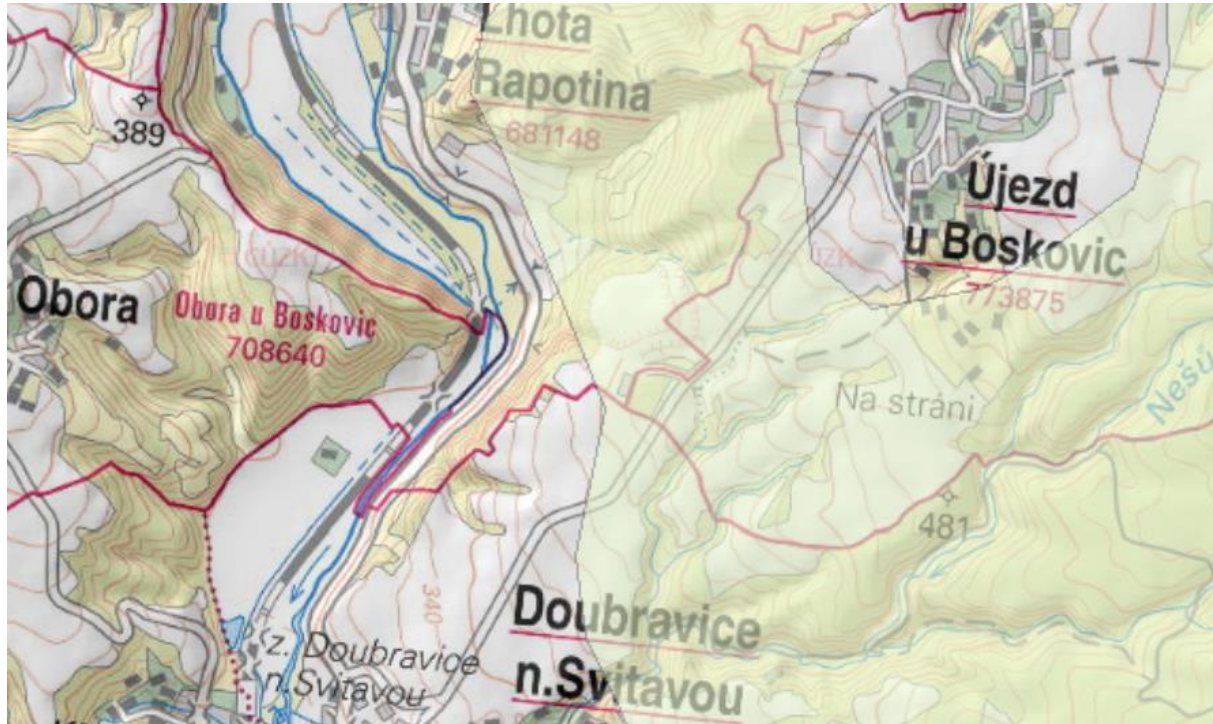
Současně je ale také nutno vzít v úvahu, že v rámci řešeného území nelze využít jinou plochu nižší kvality, aniž by bylo území dotčeno zvýšenou dopravou a s ní související prašností a hlukem.

Takřka v každém území, kde průmyslové záměry zasahují do přírodních struktur, dochází k dotčení některých zvláště chráněných druhů, protože takové druhy často osidlují právě ruderalizované či jinak „zničené“ plochy. Např. právě území po těžbě s odkrytými skalními plochami je vhodné pro řadu teplomilných druhů plazů a hmyzu a stává se přírodně velmi zajímavými lokalitami.

Zpracovatelka posudku nepomíjí závažnost dotčení nalezených druhů fauny a flóry, ale souhlasí se zpracovatelem dokumentace, resp. biologického průzkumu a hodnocení vlivu na biodiverzitu, že přes lokální závažnost vlivu záměru na tyto složky životního prostředí nebude

mít záměr významný vliv na širší okolí a biodiverzitu širšího okolí významným způsobem neovlivní.

Co se týká migračního potenciálu území, skutečně není v dokumentaci nijak hodnocen. To je ale dáno skutečností, že hlavní migrace prochází po východním okraji lomu, což je logické vzhledem k průběhu silnice II/324 a železniční trati západně od lomu – viz následující zakres hranic migračně významného území z <https://geoportal.gov.cz/web/guest/map?openNode=Orthoimagery&keywordList=inspire>



Proto je pravděpodobně také nefunkční lokální biokoridor z LBC Kolomazná pec veden po východním okraji lomu. Realizace záměru tedy migrační potenciál území významně nesníží. Zpracovatelka posudku konstatuje, že záměr umístěný v souladu se schválenou územně plánovací dokumentací obce v návaznosti na okraj dobývacího prostoru považuje za akceptovatelný, přestože v uvedené ploše dočasně narušuje přírodní strukturu území.

- rozpor se zákonem č. 258/2000 Sb., nařízením vlády č. 217/2016 Sb. (myšleno aktuálně platným NV č. 272/2011 Sb.) a zákonem č. 201/2012 Sb.

Zpracovatelka posudku:

Zpracovatelka posudku konstatuje, že pro zpracování hlukového a rozptylového modelu byly použity schválené standardní výpočtové modely využívající v souladu s platnými metodikami sčítání dopravy v relevantních úsecích využívaných silnic, a to pro tzv. výpočtový rok, tedy rok realizace záměru.

Je pravdou, že doprava v silniční síti narůstá, i když se tento růst již meziročně zpomaluje. Na tuto skutečnost nemá ale oznamovatel žádný vliv, doprava spojená s provozem záměru zůstává beze změny. Při provozu lomu může dojít v závislosti na větších zakázkách k dočasnému přesunu části dopravy vytěžené suroviny, což ale dopředu nelze stanovit. Rozdělení dopravy bylo pro účely hlukové a rozptylové studie stanoveno na základě ustálené expedice posledních let a není důvod očekávat, že by trvale došlo k jejím

změním. Otázka „navýšení“ produkce proti předchozím létům byla již výše v textu posudku komentována. Otázka noční práce v lomu je ošetřena podmínkou závazného stanoviska a stává se takto právně vymahatelnou.

Co se týká otvírky dalších těžebních etází, resp. jejich pokračování v místě stávající technologické linky po jejím odstranění, je připomínka obce ošetřena podmínkou měření hluku ve vybraných referenčních bodech odsouhlasených orgánem ochrany veřejného zdraví v případě otvírky další etáže, a to po dobu prvních pěti let s tím, že následné monitorování hlukové zátěže z lomu bude ošetřeno závazným stanoviskem KHS JMK. Podmínka měření hluku se týká také zprovoznění nové technologické linky.

Návrh kompenzačních opatření je z hlediska zákona o ochraně ovzduší vázán na určité procento navýšení imisních příspěvků a určité druhy záměrů, což v tomto případě není splněno. Kompenzační účinky do jisté míry bude mít také val s ozeleněním.

- bagatelizace některých nedostatků dokumentace (zpracovatel posudku kryje některé nedostatky dokumentace EIA, aby mohla postoupit do další fáze projektové přípravy) aby se nemusela dokumentace vracet k dopracování, posudek jako celek straní investorovi, obec zásadně se záměrem nesouhlasí

Zpracovatelka posudku:

Tato formulace připomínky je nesrozumitelná, neboť směšuje pojmy zpracování posudku, dokumentace EIA, postoupení dokumentace EIA do další fáze přípravy apod.

U předložené dokumentace EIA je nutno vzít v úvahu, že hodnotí záměr, nikoliv konečný projekt, a v takovém případě se vždy projeví dílčí nepřesnosti a odchylky. Z tohoto důvodu je projektová dokumentace pro navazující správní řízení předkládána s předstihem Krajskému úřadu Jihomoravského kraje, který rozhodne, zda projektová dokumentace neobsahuje významné změny mající vliv na hodnocení dopadů na životní prostředí a obyvatelstvo. To se týká jak vlastní těžby, tak předmětného záměru přemístění technologické linky.

Zpracovatelka posudku při hodnocení dokumentace neshledala přes některé drobné nedostatky natolik zásadní pochybení, které by mělo vést k vrácení dokumentace. V žádném případě není zpracovatelka posudku zainteresována na realizování předmětného záměru.

2. Městský úřad Boskovice, odbor tvorby a ochrany životního prostředí, zn. DMBO 555/2018/TOŽP/Mz z 12.1.2018

Vodní hospodářství:

- práce musí být prováděny tak, aby nedošlo ke znečištění terénu ropnými a jinými látkami, které by mohly vniknout do půdy a znečistit povrchové nebo podzemní vody,
- mechanizační prostředky používané při stavbě musí být v dobrém technickém stavu, musí být používány dostatečně velké záchytné vany k zachycení úkapů a úniku ropných látek a musí být k dispozici další vhodné prostředky pro zdolávání havárie.
- požaduje záměr projednat se správcem VVT Svitava (Povodí Moravy s.p.)

Vypořádání zpracovatelky posudku:

Požadavky jsou zapracovány do podmínek stanoviska.

Ochrana ZPF: konstatuje, že dojde k záboru ZPF a upozorňuje na zákonné postupy při podávání žádosti o souhlas s odnětím pozemků ze ZPF

Vypořádání zpracovatelky posudku:

Bez dalšího vypořádání, jedná se o zákonné postupy.

Odpadové hospodářství: požaduje, aby v dalším stupni projektové dokumentace byl zpracován úplný přehled odpadů pro fázi výstavby i provozu včetně jejich množství a způsobu nakládání s nimi.

Vypořádání zpracovatelky posudku:

Požadavek je zpracován do podmínek stanoviska.

Ochrana ovzduší: uvádí kategorizace zdroje a zákonné požadavky při umístování a uvádění vyjmenovaných a nevyjmenovaných zdrojů znečišťování do provozu.

Vypořádání zpracovatelky posudku:

Bez dalšího vypořádání, jedná se o zákonné postupy.

Z hlediska lesního zákona: upozorňuje na zákonné postupy při přímém dotčení PUPFL, při umístování stavby v ochranném pásmu lesa, při podávání žádosti o souhlas s odnětím pozemků z PUPFL a o souslednostech a návaznostech uvedených řízení.

Vypořádání zpracovatelky posudku:

Bez vypořádání, jedná se o zákonné postupy.

Z hlediska zákona o ochraně přírody a krajiny: konstatuje, že vlivy záměru na půdu, flóru, faunu, ekosystémy a krajinný ráz byly vyhodnoceny jako významné negativní, že opatření uvedená v biologickém průzkumu je nutno zpracovat do projektové dokumentace, pro omezení negativního vlivu na krajinný ráz byla navržena opatření týkající se vegetačních úprav a tlumených barev pláště technologické linky, upozorňuje na povinnosti týkající žádosti o závazné stanovisko k zásahu do krajinného rázu a že vyžaduje vizualizaci umístění záměru a znalecký posudek k posouzení krajinného rázu ve vztahu k harmonickému měřítku a vazbám v krajině.

Vypořádání zpracovatelky posudku:

Požadavek je zpracován do podmínek stanoviska.

3. ČIŽP OI Brno, zn. ČIŽP/47/2017/5143 z 20.12.2017

Záměr v navržené variantě je z hlediska ovzduší únosný a lze ho doporučit k realizaci.

Za předpokladu, že nedojde ke znečišťování řeky Svitavy nerozpuštěnými látkami z kamenolomu, nemá k záměru připomínky.

Vypořádání zpracovatelky posudku:

Bez dalšího vypořádání.

4. Krajská hygienická stanice Jihomoravského kraje se sídlem v Brně, č.j. KHSJM 0685/2018/BK/HOK z 9.1.2018

Souhlasí se záměrem při splnění podmínek, že záměr bude provozován jen v denní době 6-22 hod a že ve zkušebním provozu bude provedeno měření hluku z provozu záměru včetně

synergického hluku z okolních zdrojů, které byly předmětem hodnocení v hlukové studii, a to v nejbližších dotčených chráněných venkovních prostorech a v případě překročení hlukových limitů budou provedena účinná protihluková opatření.

Vypořádání zpracovatelky posudku:

Požadavek je zpracován do podmínek závazného stanoviska.

5. Obvodní báňský úřad pro území krajů Jihomoravského a Zlínského, zn. SBS 41318/2017/OBÚ-01/1 z 12.12.2017

K dokumentaci nemá připomínky.

Vypořádání zpracovatelky posudku:

Bez dalšího vypořádání.

VI. CELKOVÉ POSOUZENÍ AKCEPTOVATELNOSTI ZÁMĚRU Z HLEDISKA VLVIVŮ NA ŽIVOTNÍ PROSTŘEDÍ

Na základě předložené dokumentace a jejích odborných příloh, na základě vypořádání doručených vyjádření dotčených územně správních celků a úřadů, na základě seznámení s předmětnou lokalitou a srovnání s obdobnými záměry zpracovatelka posudku konstatuje, že posuzovaný záměr je při splnění opatření pro eliminaci vlivů na životní prostředí možno realizovat, aniž by přinesl nepřijatelné negativní vlivy na životní prostředí a veřejné zdraví.

Negativní vlivy záměru ve fázi výstavby

Ve fázi výstavby budou prvotním negativním vlivem hlukové a emisní vlivy z demolice objektů stávající technologické linky, která bude v celém rozsahu demontována a odstraněna, a z následných stavebních prací. Tyto vlivy je možno částečně omezit zkrácením prашných míst a realizací hlukově náročných prací v denních hodinách.

Průvodním negativním vlivem výstavby bude také hluk z provozu vozidel používaných pro dopravu materiálů a odpadů z demolice a výstavby a krátkodobé emise tuhých znečišťujících látek z manipulace se zeminami a sypkými materiály. Tento vliv se bude projevat po dobu několika týdnů, poté bude prováděna technická výstavba objektů, která již nebude mít významný obtěžující vliv, a také doprava s ní spojená bude mít nižší četnost. Předpokládané hlukové vlivy fáze výstavby jsou považovány za nízké a neohrožující veřejné zdraví.

Umístění záměru v dané lokalitě bude mít významný negativní vliv na půdu (vyžaduje zábor orné půdy v rozsahu 2,3496 ha a zábor 2,4527 ha pozemků určených k plnění funkcí lesa, a s tím související negativní vlivy na biologickou rozmanitost, faunu a flóru. V místě záboru lesních pozemků vyžaduje záměr kácení lesa, zčásti smrkové monokultury, zčásti smíšených a listnatých porostů.

Umístění záměru umožňuje zajistit splnění podmínky vsaku dešťových vod, nezpůsobí tedy zrychlení odtoku vody z území. Při umístění záměru bude zabráněno znečištění vody v řece Svitavě nebo podzemních vod v území.

Záměr je situován mimo ÚSES (avšak v těsné blízkosti lokálního biocentra Kolomazná pec a lokálního biokoridoru a v poměrné blízkosti lokálního biocentra Na Špici), mimo zvláště chráněná území, Naturu 2000 a přírodní parky.

Záměr zasahuje do významného krajinného prvku ze zákona „lesní porost“ a může negativně ovlivnit zvláště chráněné druhy fauny a flóry (čilimník řezenský, slepýš křehký, ropucha obecná a čmelák). Lokálně významný negativní vliv nastane na biodiverzitu, zejména v místě odstranění lesních porostů. Pro umístění záměru bylo zpracováno posouzení vlivu na krajinný ráz, které konstatovalo akceptovatelný vliv. Záměr nebude mít významný negativní vliv na hmotný majetek, archeologické, architektonické nebo kulturní památky.

Negativní vlivy záměru ve fázi provozu

V době provozu budou hlavním negativním vlivem realizace záměru emise tuhých znečišťujících látek PM₁₀ a PM_{2,5} a plyných škodlivin z dopravy - NO₂, benzo(a)pyren. Realizací záměru nedojde k navýšení povoleného množství upravovaného a expedovaného stavebního kamene, a tedy ani k navýšení celkového množství emisí. Lokálně dojde z důvodu přemístění technologické linky ke zvýšení imisních koncentrací prachových částic, ale s ohledem na modernější a lépe odprášenou technologii dojde ke snížení celkového množství prachu vnášeného do ovzduší.

K nejvyšším vypočteným relativním imisním příspěvkům průměrných ročních koncentrací dojde u prachových částic PM₁₀, u nichž v nejméně zatíženém prostoru v místě technologické linky dojde k maximálnímu přírůstku ve výši 59 % imisního limitu, stejně jako částic PM_{2,5} (navýšení imisních koncentrací ve stejném prostoru představuje až 26 % imisního limitu). Pro imise NO₂ činí toto maximální navýšení 5 % imisního limitu, u benzo(a)pyrenu jen 0,8 % imisního limitu. U obytné zástavby budou ve všech referenčních bodech imisní přírůstky podstatně nižší. Vypočtené přírůstky jsou nadhodnocené, protože se nejedná o skutečné navýšení, pouze o přemístění stávajících zdrojů emisí, reálné příspěvky budou proto nižší. Z hlediska ročních koncentrací a pětiletých klouzavých průměrů, na jejichž základě se hodnocení kvality ovzduší provádí, proto budou změny velmi malé. U obytné zástavby budou nejvyšší imisní příspěvky činit:

NO ₂ roční	0,195 µg/m ³
NO ₂ denní	6,4 µg/m ³
PM ₁₀ roční	1,1 µg/m ³
PM ₁₀ denní	19,3 µg/m ³
PM _{2,5} roční	0,28 µg/m ³
benzo(a)pyren roční	1,01 pg/m ³

Pro záměr nejsou stanovena kompenzační opatření ve smyslu zákona o ovzduší, ale je navrženo vybudování ochranného valu s ozeleněním, které bude účinek kompenzačních opatření splňovat.

Z hlediska hlukové zátěže bude hluk ze stacionárních zdrojů s velkou rezervou pod hygienickými limity pro denní dobu, v nočních hodinách není dovoleno záměr ani dopravu s ním spojenou provozovat.

Hluková zátěž ze související dopravy (resp. obecně hluková zátěž z dopravy na silnici II/374) bude splňovat hlukové limity pro starou zátěž a nedojde k jejímu navýšení nad stávající úroveň.

Realizací záměru se zvýší odběr užitkové vody z vlastního nového zdroje podzemní vody (studny) pro zkrápění a mlžení prašných míst technologické linky. Tento odběr bude z důvodu většího počtu zkrápěných míst (a tedy většího snížení produkce prachu) vyšší, než je tomu v současné době. Spotřeba vody pro sociální zázemí zůstane z hlediska množství beze změny. Splaškové vody budou svedeny do jímky a vyváženy na ČOV, technologické odpadní vody nebudou vznikat.

Nepříznivé přeshraniční vlivy s ohledem na vzdálenost státní hranice a charakter záměru nenastanou.

Zpracovatelka posudku navrhuje na základě dokumentace, seznámení s lokalitou a vypořádání došlých připomínek týkajících se zejména hlukové a emisní zátěže, vlivů na půdu, faunu, flóru a krajinný ráz vydat k předmětnému záměru souhlasné závazné stanovisko s podmínkami.

VII. NÁVRH ZÁVAZNÉHO STANOVISKA

*Krajský úřad Jihomoravského kraje
odbor životního prostředí
Žerotínovo nám. 3/5
601 82 Brno*

Závazné stanovisko k posouzení vlivů provedení záměru na životní prostředí

vydané podle ustanovení § 9a odst. 1 až 3 zákona č. 100/2001 Sb., o posuzování vlivů na životní prostředí a o změně některých souvisejících zákonů (zákon o posuzování vlivů na životní prostředí), ve znění pozdějších předpisů (dále jen „zákon“)

Název záměru:

„Přemístění technologické linky kamenolomu Lhota Rapotina“, k. ú. Lhota Rapotina, okr. Blansko

(dále jen „záměr“)

Zařazení záměru dle přílohy č. 1:

Zařazení záměru: kategorie II (záměry vyžadující zjišťovací řízení), bod 6.2, sloupec B – Výroba stavebních hmot a výrobků neuvedených v kategorii I ani v předchozím bodě s kapacitou nad 25 000 t/rok; zařízení na výrobu azbestu a výrobků obsahujících azbest (záměry neuvedené v kategorii I) - jedná se o významnou změnu technologie stávajícího záměru, která vyžaduje zjišťovací řízení.

Název záměru:

„Přemístění technologické linky kamenolomu Lhota Rapotina“, k. ú. Lhota Rapotina, okr. Blansko (dále v textu posudku jen „záměr“)

Zařazení záměru: kategorie II (záměry vyžadující zjišťovací řízení), bod 6.2, sloupec B – Výroba stavebních hmot a výrobků neuvedených v kategorii I ani v předchozím bodě s kapacitou nad 25 000 t/rok; zařízení na výrobu azbestu a výrobků obsahujících azbest (záměry neuvedené v kategorii I) - jedná se o významnou změnu technologie stávajícího záměru, která vyžaduje zjišťovací řízení.

Záměrem je odstranění stávající technologické linky v kamenolomu Lhota Rapotina a instalace linky nové ve vzdálenosti přibližně 400 m od stávajícího umístění. Důvodem je potřeba uvolnění vázaných zásob stavebního kamene ve výhradním ložisku Lhota Rapotina.

Kapacita (rozsah) záměru

- | | |
|-------------------------|---------|
| • zastavěná plocha | 0,06 ha |
| • komunikace zpevněná | 0,30 ha |
| • komunikace nezpevněná | 1,20 ha |

- prostor pro technologii, manipulační plochy 3,74 ha
- celková plocha řešeného území 5,30 ha
- uvažovaný objem zpracovávané suroviny 600 000 t/rok.

Umístění záměru (kraj, obec, katastrální území)

kraj Jihomoravský
okres Blansko
obec Lhota Rapotina
kat. území Lhota Rapotina, p. č. 109/1, 412/1, 411/1-15, 397/8, 397/9, 397/12-18, 397/20—22, 397/30, 397/33, 420/1, 432/5, 432/6.

Obchodní firma oznamovatele: KAMENOLOMY ČR s.r.o.
IČ oznamovatele 49452011
Sídlo oznamovatele Polanecká 849,
721 00 Ostrava, Svinov

Zahájení výstavby: 2017
Předpokládané ukončení výstavby: 2018
Provoz záměru se předpokládá po dobu provozu kamenolomu.

Charakteristika záměru:

Oznamovatel navrhuje přemístění technologické linky a souvisejících objektů (provozovny) kamenolomu Lhota Rapotina mimo dobývací prostor (DP) a mimo schválené bloky zásob. Stávající technologická linka a související objekty se nachází v DP Lhota Rapotina, a to přímo na blocích schválených zásob výhradního ložiska křemenného dioritu, a tím blokují jejich vydobytí. Přemístění spočívá ve zrušení stávající technologické linky a ve výstavbě nové technologické linky mimo hranice stanoveného DP na parcelách určených územním plánem obce Lhota Rapotina k průmyslovému využití. Území je mírně svažité až svažité jihozápadním směrem a je ohraničeno stávající silnicí II/374 a současným DP. Vzdálenost od obce Lhota Rapotina je cca 750 m. Příjezd a přístup je po silnici II/374 a stávající komunikaci v areálu kamenolomu. Plocha řešeného území činí 5,3 ha, z toho zastavěná plocha bude mít 0,06 ha, komunikace zpevněná - 0,30 ha, komunikace nezpevněná – 1,20 ha, prostor pro technologii, manipulační plochy bude zabírat plochu 3,74 ha.

Technologická linka začíná násypkou primárního drtiče, následuje soustava pásových dopravníků, drtičů, třídičů a zásobníků. Zpracovaná surovina – kamenivo různých zrnitostních frakcí - je expedována na vozidla zákazníků pomocí nakladače z volných zemních skládek nebo přes pásové dopravníky přímo na vozidla. Uvažovaný objem zpracovávané suroviny činí 600 000 t/rok.

Městský úřad Boskovice, odbor výstavby a územního plánování sděluje, že záměr je v souladu s územním plánem obce Lhota Rapotina.

Krajský úřad Jihomoravského kraje, odbor životního prostředí (dále jen „krajský úřad“) jako věcně a místně příslušný orgán podle ust. § 22 písm. a) zákona za použití ustanovení § 9a odst. 1 a přílohy č. 6 k zákonu

vydává

souhlasné závazné stanovisko k záměru

„Přemístění technologické linky kamenolomu Lhota Rapotina“

s následujícími podmínkami pro navazující řízení:

Podmínky pro fázi přípravy záměru, realizace (výstavby) záměru, provozu záměru, popřípadě podmínky pro fázi ukončení provozu záměru za účelem prevence, vyloučení, snížení, popřípadě kompenzace negativních vlivů záměru na životní prostředí a veřejné zdraví:

A. Podmínky pro fázi přípravy a výstavby záměru:

1. K navazujícím správním řízením bude předložena projektová dokumentace včetně aktualizace hlukové studie se zpracováním všech relevantních zdrojů hluku a rozptylová studie za zpracováním všech relevantních zdrojů emisí.
2. V projektu pro relevantní navazující správní řízení budou upřesněny všechny druhy odpadů z výstavby a provozu včetně odhadu jejich množství a způsobu nakládání s nimi, a bilance skrývaných kulturních vrstev a výkopových zemin včetně jejich využití.
3. Pro záměr bude navržena pouze technologie neprodukující tónové složky hluku.
4. Na celé odnímané ploše zemědělské půdy bude odděleně skryta ornice o mocnosti 10 - 30 cm. Ornice bude dočasně uložena na deponii při okraji skrývané plochy a bude později využita na ohumusování ochranného valu, přebytek bude využit pro rekultivaci dobývacího prostoru nebo jiné rekultivace v území v souladu s podmínkami stanovenými orgánem ochrany půdy.
5. Kulturní vrstvy zemin budou při době skladování delší než 3 roky ošetřeny proti ruderalizaci a zajištěny proti zcizení a zaplevelení.
6. Na valu a svahu podél budoucí skládky kameniva budou provedeny výsadby dřevin a úprava vegetačních clon, které částečně zastíní prostor záměru v pohledech od obce Lhota Rapotina.
7. Vnější plášť technologické linky bude proveden v tlumených odstínech zelenošedé až šedomodré barvy s odstupňováním odstínů s výškou stavby.
8. Pro snížení negativních dopadů na kvalitu ovzduší budou v průběhu stavebních prací realizována opatření ke snížení prašnosti – dostatečně četné zkrápění prašných ploch, očista kol automobilů, mokré čištění vozovek a pojezdových ploch apod.
9. Odstavné plochy stavebních mechanismů a nákladních vozidel budou vybaveny prostředky pro odstranění případné havárie a dostatečně kapacitními záchytnými vanami.

10. Na staveništi bude k dispozici vhodná havarijní souprava.
11. Nebezpečné odpady, pohonné hmoty, oleje a mazadla budou skladovány v nutném množství na místech zabezpečených proti úniku do životního prostředí.
12. Budou používány jen mechanismy a vozidla v dobrém technickém stavu, případné závady budou neprodleně odstraňovány, poškozené mechanismy a vozidla budou neprodleně odstaveny na zabezpečené plochy nebo odvezeny k opravě mimo lokalitu.
13. Na staveništi nebudou prováděny výplachy betonmixů a čerpadel betonové směsi.
14. Ke kolaudaci stavby bude předložena specifikace druhů a množství odpadů vzniklých ve fázi výstavby a bude doložen způsob nakládání s nimi.
15. Stromy podél komunikace a podél staveniště, které nebudou předmětem smýcení, budou zabezpečeny proti poškození.
16. Před zahájením realizace záměru bude proveden průzkum lokality a transfer Čilimníku řeženského (*Chamaecytisus ratisbonensis*) na vhodný biotop.
17. Na základě udělené výjimky z druhové ochrany bude před zahájením zemních prací zajištěn odborný transfer všech zjištěných zvláště chráněných druhů fauny druhů a druhů obsažených v Červeném seznamu v ekotonu s plochou III. (rozhraní kultur), a to nejpozději před zazimováním, tj. do 20. září (cca mezi 1. - 20. zářím). Jakékoliv zásahy do vegetace a lesních porostů budou prováděny mimo vegetační období (10. srpna až 15. února) a mimo dobu hnízdění.
18. Při realizaci záměru budou v území pokud možno zachovány doupné stromy. Podle možností a prostorových dispozic minimalizovat zásahy do plochy III. dle biologického průzkumu.
19. Minimalizovat zahubení nebo poškození obecně chráněných živočichů, nevyužitelnou dřevní hmotu deponovat na okraji plochy V. dle biologického průzkumu.
20. Před zahájením výstavby bude provedeno kontrolní měření hluku pro ověření výsledků hlukové studie v referenčních bodech odsouhlasených s orgánem ochrany veřejného zdraví.
21. Prostor nového areálu technologické linky bude zabezpečen proti splachu nerozpuštěných látek a jiných závadných látek do řeky Svitavy. Záměr bude projednán se správcem VVT Svitava (Povodí Moravy s.p.)
22. Osvětlení areálu technologické linky bude voleno tak, aby nedocházelo k nadbytečnému světelnému znečištění a lákání živočichů do světelného kužele (boční stínění, kužel zaměřen směrem dolů, použití výbojek méně lákajících hmyz). V místech, kde lze očekávat zvýšenou migraci zvířat, zajistit zřízení alespoň částečného oplocení nebo instalovat jiný druh překážky pro omezení rizika vniknutí zvěře do prostoru technologické linky (např. pachové ohradníky).
23. K žádosti o závazné stanovisko k dotčení krajinného rázu bude doložena mimo jiné vizualizace umístění záměru a znalecký posudek k posouzení krajinného rázu ve vztahu k harmonickému měřítku a vazbám v krajině.

B. Podmínky pro fázi provozu:

24. Pro záměr bude stanoven zkušební provoz v délce max. 6 měsíců. Ve zkušebním provozu záměru bude provedeno srovnávací měření hluku v referenčních bodech odsouhlasených s orgánem ochrany veřejného zdraví se zahrnutím všech relevantních zdrojů hluku. V případě zjištění překročení hlukových limitů pro stacionární zdroje vlivem provozu záměru budou zajištěna potřebná protihluková opatření.
25. Další měření hluku bude prováděno při otvírce každé další etáže v lomu otevřené vůči zástavbě Lhoty Rapotiny nebo při každé významné změně technologie linky, nebo minimálně každé dva roky po dobu min. prvních 10 let. Další monitoring bude dohodnut s KHS JMK a obcí.
26. V prostoru technologické linky budou v souladu s příslušnými obecně závaznými právními předpisy vymezeny vhodné prostory pro shromažďování odpadů a ostatních závadných látek.
27. Sypké materiály budou nakládány a zabezpečeny na automobilech takovým způsobem, aby nedocházelo k jejich padání na vozovku nebo nadměrnému sprašování. Drobné frakce expedované suroviny budou plachtovány.
28. Bude založen a udržován dostatečně široký pás dřevinné zeleně na okraji areálu podél komunikace II/375.
29. Úpravárenská linka včetně expedice kameniva bude provozována pouze ve všední dny v denní době, tj. od 6:00 do 22:00 hod.
30. U jednotlivých prašných uzlů linky budou provedena a udržována funkční opatření proti prašnosti buď odsáváním, nebo zkrápěním a mlžením.
31. Bude zajištěna pravidelná údržba a ošetření všech vysázených dřevin po dobu min. 3 let od výsadby.

C. Podmínky pro fázi ukončení provozu

32. Technologická linka bude demontována, všechny odpady, výrobky, závadné látky a mechanismy či části technologie budou z areálu linky odvezeny.
33. Všechny části areálu budou zkontrolovány z hlediska úkapů závadných látek. Případně zjištěné úkapy budou sanovány. Budou vyčištěny jímky pro skladování a splaškových vod.
34. Odstranění technologie, staveb a zpevněných ploch bude řešeno samostatným stavebním projektem. Stavební projekt pro odstranění staveb a technologií bude řešit i následné využití plochy technologické linky - plocha bude v maximální možné míře uvedena do původního stavu nebo zalesněna smíšeným porostem, nebo budou provedena jiná opatření předem projednaná a odsouhlasená orgánem ochrany přírody.

Podmínky pro monitorování a rozbor vlivů záměru na životní prostředí (parametry, délka sledování) přiměřené povaze, umístění a rozsahu záměru a významnosti jeho vlivů na životní prostředí:

Posuzovaný záměr nevyžaduje specifické monitorovací postupy. Z hlediska zabezpečení provozu bude nutné provádět následující kontrolní a monitorovací postupy:

- Ochrana ovzduší:

Bude prováděno autorizované měření emisí z výdechů technologické linky v intervalech určených obecně závaznými právními předpisy nebo rozhodnutím KÚ JMK.

- Hlukové vlivy:

Měření hluku v rámci bude prováděno ve zkušebním provozu a dále v intervalech stanovených v podmínce č. 23.

II. Odůvodnění

Odůvodnění vydání souhlasného stanoviska včetně odůvodnění stanovení uvedených podmínek

Záměr byl posouzen ve všech relevantních souvislostech. Vydání souhlasného závazného stanoviska je podloženo vyhodnocením stavu jednotlivých složek životního prostředí v dotčeném území.

Hodnocení provedená v rámci zpracování dokumentace prokázala, že výstavba a provoz navrhovaného záměru nebude mít, při dodržení řešení a opatření deklarovaných v dokumentaci záměru, neakceptovatelné negativní vlivy na životní prostředí a veřejné zdraví. Na základě všech provedených vyhodnocení je možné konstatovat, že navrhovaná realizace záměru je z hlediska vlivů na životní prostředí přijatelná, a to za podmínek uvedených v tomto závazném stanovisku.

Soubor podmínek tohoto závazného stanoviska vychází z konkrétních opatření uvedených v dokumentaci, relevantních připomínek vznesených v rámci vyjádření v procesu posouzení vlivů na životní prostředí a posudku.

Podmínka č. 1 je uložena na základě připomínek Obce Lhota Rapotina pro předcházení poškození zdraví a obtěžování nadměrným hlukem a produkcí emisí z provozu technologické linky.

Podmínka č. 2 je uložena pro zajištění správného nakládání s odpady a zeminami ze staveniště na základě požadavku MěÚ Boskovice.

Podmínka č. 3 je stanovena v souladu s doporučením zpracovatele akustické studie pro zamezení nadlimitního působení hluku.

Podmínka č. 4 je stanovena pro zajištění správného nakládání s kulturními zeminami.

Podmínka č. 5 je stanovena pro zajištění správného nakládání s kulturními zeminami.

Podmínka č. 6 je stanovena pro minimalizaci vlivů záměru na krajinný ráz a jako kompenzační opatření pro snížení hlukové a imisní zátěže na základě požadavku závěru zjišťovacího řízení.

Podmínka č. 7 je stanovena pro minimalizaci vlivů záměru na krajinný ráz.

Podmínka č. 8 je stanovena pro snížení negativních dopadů na kvalitu ovzduší ve fázi výstavby.

Podmínky č. 9-13 jsou stanoveny pro minimalizaci negativních vlivů na půdu a vodu v případě havárie.

Podmínka č. 14 je stanovena pro zajištění správného způsobu nakládání s odpady.

Podmínky č. 15, 16, 17, 18, 19, 22, 28 jsou stanoveny pro minimalizaci negativních vlivů na faunu, flóru a ekosystémy na základě doporučení zpracovatele biologického průzkumu, na základě připomínek Obce Lhota Rapotina a na základě návrhu zpracovatelky posudku.

Podmínka č. 20 je stanovena pro ověření výsledků hlukové studie na základě požadavku KHS JMK Brno.

Podmínka č. 23 je stanovena na základě požadavku MěÚ Boskovice.

Podmínka č. 24 a 25 je stanovena pro zajištění plnění hlukových limitů a minimalizaci obtěžování obytné zástavby na základě připomínek Obce Lhota Rapotina.

Podmínka č. 21 a 26 je stanovena na základě připomínek ČIŽP OI Brno (vodní hospodářství) a MěÚ Boskovice (vodní hospodářství) pro eliminaci znečištění povrchových a podzemních vod a znečištění VVT Svitava.

Podmínka č. 27 je stanovena pro minimalizaci negativních vlivů na ovzduší z hlediska sekundárních emisí tuhých znečišťujících látek.

Podmínka č. 30 je stanovena pro minimalizaci negativních vlivů na ovzduší.

Podmínka č. 29 je stanovena pro eliminaci obtěžování v nočních hodinách v souladu s připomínkami Obce Lhota Rapotina a podmínkou KHS JMK.

Podmínky č. 32, 33 a 34 jsou stanoveny pro zajištění důsledné sanace a rekultivace území po ukončení hornické činnosti v území.

Souhrnná charakteristika předpokládaných vlivů záměru na životní prostředí z hlediska jejich velikosti a významnosti

Záměr neovlivňuje funkčnost ÚSES, nezasahuje do zvláště chráněných území ani Natury 2000. Záměr vyžaduje zábor zemědělské půdy a pozemků určených pro plnění funkce lesa a smýcení lesních porostů na lesních pozemcích.

Hlavními vlivy záměru jsou vlivy na půdu, faunu a flóru, kvalitu ovzduší a hlukovou zátěž území.

Vlivy na veřejné zdraví

Pro záměr bylo zpracováno autorizované hodnocení vlivů na veřejné zdraví – Hodnocení zdravotních rizik (Ing. Jitka Růžičková, 2017). V hodnocení byly zvažovány účinky tuhých znečišťujících látek, plyných škodlivin ze související dopravy (NO₂, CO, benzo(a)pyren) a účinky hluku z provozu technologické linky a související dopravy. Zpracovatelka hodnocení vycházela z výpočtu hlukové a rozptylové studie. V závěru hodnocení autorka konstatovala, že vlivy přemístění technologické linky kamenolomu Lhota Rapotina jsou po dodržení doporučení z odborných studií v posuzované lokalitě akceptovatelné a že na základě provedeného vyhodnocení odhadu zdravotních rizik lze vyvodit závěr, že v souvislosti s realizací předkládaného nebude významně zvýšeno riziko negativního ovlivnění zdraví obyvatel v okolí posuzovaného záměru.

Vlivy na ovzduší a klima

Hodnocení vlivů na tuto složku životního prostředí vychází z rozptylové studie zařazené v přílohách dokumentace. Na jejím základě je zřejmé, že za běžných podmínek nebude stejně jako v současné době docházet k překračování imisních limitů u žádné ze sledovaných škodlivin.

K nejvyšším relativním imisním příspěvkům průměrných ročních koncentrací dojde u prachových částic PM₁₀, u nichž v nejvíce zatíženém prostoru v místě technologické linky dojde k maximálnímu přírůstku ve výši 59 % imisního limitu, stejně jako částic PM_{2,5}, u nichž navýšení imisních koncentrací ve stejném prostoru představuje až 26 % imisního limitu. Pro imise NO₂ činí toto maximální navýšení 5 % imisního limitu, u benzo(a)pyrenu jen 0,8 % imisního limitu. U obytné zástavby budou ve všech referenčních bodech imisní přírůstky podstatně nižší. Vypočtené přírůstky jsou přitom nadhodnocené, protože se nejedná o skutečné navýšení, pouze o přestěhování stávajících zdrojů emisí, přičemž výhodou bude modernější vybavení a lepší zajištění linky proti únikům prachu. Z hlediska ročních koncentrací a pětiletých klouzavých průměrů, na jejichž základě se hodnocení kvality ovzduší provádí, proto budou změny velmi malé. U obytné zástavby budou nejvyšší imisní příspěvky činit:

NO ₂ roční	0,195 µg/m ³
NO ₂ denní	6,4 µg/m ³
PM ₁₀ roční	1,1 µg/m ³
PM ₁₀ denní	19,3 µg/m ³
PM _{2,5} roční	0,28 µg/m ³
benzo(a)pyren roční	1,01 pg/m ³

Vlivy na klima jsou hodnoceny jako nevýznamné, z hlediska odolnosti vůči změnám klimatu je záměr hodnocen jako dostatečně odolávající.

Vlivy na hluk

Pro záměr byla zpracována hluková studie.

Hluková studie prokázala splnění hlukových limitů pro stacionární zdroje pro denní dobu, v noční době nebude záměr v provozu. U liniových zdrojů jsou splněny hlukové limity pro starou zátěž a pro denní dobu, v noční době nebude doprava související se záměrem v provozu. Výsledky hlukové studie budou ověřeny měřeními před zahájením výstavby a poté ve zkušebním provozu. Předpokládá se další monitoring hlukové zátěže v prvních 10 letech min. 1x za dva roky nebo při otvírce nové etáže směrem k zástavbě, dále podle dohody s Obcí Lhota Rapotina a KHS JMK.

Vlivy na povrchové a podzemní vody

Vlivy záměru z hlediska spotřeby užitkové a pitné vody. U užitkové vody se předpokládá zřízení vlastní studny a navýšení odběru proti současnému stavu z důvodu většího počtu zkrápěných míst, u pitné vody navýšení odběru nenastane.

Vlivy na kvalitu a kvantitu povrchových a podzemních vod a na povrchový odtok za běžných podmínek jsou hodnoceny jako zanedbatelné až nulové.

Vlivy na půdu

Záměr vyžaduje dlouhodobý až trvalý zábor 2,3496 ha orné půdy III. třídy ochrany a 2,4527 ha lesních pozemků, což je klasifikováno jako akceptovatelný středně významný vliv. Vliv záměru na čistotu půd je hodnocen jako nulový.

Vlivy na horninové prostředí a přírodní zdroje

Vlivy na horninové prostředí a přírodní zdroje jsou dány pouze těžbou předmětného výhradního ložiska granodioritu, jiné přírodní zdroje kromě již uvedených nebudou čerpány.

Vlivy na biologickou rozmanitost (flóru, faunu a ekosystémy, VKP)

Tyto vlivy jsou hodnoceny jako středně významné. Pro záměr byl zpracován biologický průzkum a posouzení dynamiky možných změn biodiverzity (obojí Mgr. Pokorný, J. Bratka, Zelený svět Klecany, 2017).

Jak vyplývá z biologického průzkumu lokality, vyskytují se v řešené lokalitě následující ochranně významné druhy:

- Čmelák (rod *Bombus*),
- Ropucha obecná (*Bufo bufo*),
- Slepýš křehký (*Anguis fragilis*),
- Čilimník řezenský (*Chamaecytisus ratisbonensis*).

Pro ohrožené a silně nebo kriticky ohrožené druhy bude nutno pro realizaci záměru vyjednat z ochranných podmínek druhů a bude nutno zajistit odborný transfer jedinců z plochy záměru do náhradních stanovišť.

Vlivy na biodiverzitu jsou dány zejména likvidací biotopu s relativně vyšší biodiverzitou (lesního porostu tvořeného zčásti smrkovou monokulturou, zčásti listnatými a smíšenými porosty se zastoupením jasanu, dubu, jilmu, lípy a modřínu, smrku a borovice). Tento zásah bude lokálně významně negativní, ale z širšího hlediska bude s ohledem na rozsah obdobných stanovišť v území akceptovatelný.

V ploše dotčené záměrem se nenachází zákonem vymezené ani registrované významné krajinné prvky ani prvky ÚSES, zvláště chráněná území, přírodní parky ani Natura 2000. Z hlediska VKP dojde k zásahu do lesních porostů (VKP „ze zákona“). Obecně prochází dobývacím prostorem lokální biokoridor, v současné době nefunkční.

Území v okolí záměru má silný migrační potenciál, spadá do migračně významných území.

Vlivy na krajinu a její ekologické funkce

Vlivy záměru na krajinný ráz jsou hodnoceny v samostatném Vyhodnocení vlivu na krajinný ráz (GeoVision s.r.o., 2017) se zpracováním pohledové studie na základě fotomontáží pohledově vycházejících z různých míst. Vlivy záměru na krajinný ráz jsou hodnoceny jak jako pozitivní (odstranění stávající technologické linky), tak jako negativní, dané instalací linky v novém místě, které je ale pohledově méně exponované než lokalita linky současné.

Významné krajinné přírodní, kulturní a estetické charakteristiky jsou hodnoceny jako negativně slabě až velmi slabě a časově omezeně dotčené.

Vlivy na hmotný majetek, kulturní památky, horninové prostředí a zdroje nerostných surovin

Tyto vlivy jsou hodnoceny jako nevýznamné nebo nulové.

Přeshraniční vlivy

Vzhledem k charakteru záměru, jeho umístění a k údajům o vlivech záměru na životní prostředí a veřejné zdraví shromážděných v rámci posuzování podle zákona č. 100/2001 Sb. je zřejmé, že přeshraniční vlivy záměru na životní prostředí nenastanou.

Z pohledu akceptovatelnosti dopadů záměru na životní prostředí lze konstatovat, že v procesu posuzování vlivů na životní prostředí nebyl zjištěn natolik významný faktor, který by byl důvodem k vydání nesouhlasného stanoviska.

Na základě výše uvedeného hodnocení, výsledků odborných studií předložených v rámci dokumentace, závěrů veřejného projednání, závěrů posudku a vypořádání vyjádření k dokumentaci uplatněných se krajský úřad ztotožnil se závěry posudku a dospěl k závěru, že negativní vlivy posuzovaného záměru nepřesahují míru stanovenou zákony a dalšími předpisy a že předmětný záměr lze při respektování podmínek tohoto stanoviska realizovat, a vydal souhlasné závazné stanovisko.

Hodnocení technického řešení záměru s ohledem na dosažený stupeň poznání, pokud jde o znečišťování životního prostředí

Jedná se o standardní záměr běžného technického řešení, vyhovující platným obecně závazným předpisům. Technické řešení záměru odpovídá požadavkům ochrany veřejného zdraví a životního prostředí, a při dodržení všech legislativních požadavků na provoz záměru je možno ho považovat za vhodné a akceptovatelné zejména s přihlédnutím k tomu, že daný záměr bude realizován v plochách schválených platným územním plánem jako plochy průmyslu.

Nezbytným zůstává respektování požadavku na realizaci opatření, která jsou stanovena v podmínkách tohoto závazného stanoviska.

Pořadí variant (pokud byly předloženy) z hlediska vlivů na životní prostředí

Záměr je předkládán v jedné variantě, která je při splnění podmínek závazného stanoviska z hlediska vlivů na životní prostředí a veřejné zdraví akceptovatelná.

Celkové hodnocení procesu posuzování vlivů na životní prostředí vč. vypořádání vyjádření k dokumentaci

Dne 6.12.2017 obdržel krajský úřad přepracovanou dokumentaci záměru „Přemístění technologické linky kamenolomu Lhota Rapotina“, k. ú. Lhota Rapotina, okr. Blansko, zpracovanou podle přílohy č. 4 zákona. Oznamovatelem je společnost KAMENOLOMY ČR s.r.o., se sídlem Polanecká 849, 721 08 Ostrava-Svinov, s přiděleným IČ 49452011.

Zpracovatelem dokumentace záměru je Ing. Jan Dřevíkovský – držitel autorizace č.j. 2556/381/OPV/93, prodlouženo rozhodnutím MŽP č.j. 53104/ENV/15.

Součástí dokumentace byly následující přílohy:

- Příloha č. 1 Vyjádření příslušných úřadů
 - Vyjádření příslušného stavebního úřadu k záměru z hlediska územně plánovací dokumentace
 - Stanovisko orgánu ochrany přírody, podle § 45i odst. 1 zákona č. 114/1992 Sb., ve znění zákona č. 218/2004 Sb.
- Příloha č. 2 Přemístění technologické linky kamenolomu Lhota Rapotina – Rozptylová studie (Ing. Pavel Šinágl, TROGON s.r.o., Praha květen 2017)
- Příloha č. 3 Akustická studie pro záměr Přemístění technologické linky kamenolomu Lhota Rapotina – aktualizace (Ing. Jiří Hejna, BIOANALYTIKA CZ, s.r.o., květen 2017)
- Příloha č. 4a Biologický průzkum (Mgr. Jan Pokorný, Jaromír Bratka, Zelený svět Klecany, červen 2017)

- Příloha č. 4b Stručné vysvětlení dynamiky možných změn biologické diverzity v prostoru plánovaného technologického zázemí lomu Lhota Rapotina (Mgr. Jan Pokorný, Jaromír Bratka, Zelený svět Klecany, listopad 2017)
- Příloha č. 5 Hodnocení zdravotních rizik - Přemístění technologické linky kamenolomu Lhota Rapotina (Ing. Jitka Růžičková, Karlovy Vary, červenec 2017)
- Příloha č. 6 Přemístění technologické linky kamenolomu Lhota Rapotina – Vyhodnocení vlivu záměru na krajinný ráz (RNDr. Vladimír Zýval, Ing. Tereza Tomanová, Bc. Vladimír Zýval, ml., GeoVision s.r.o., Plzeň, květen 2017)
- Příloha č. 7 Koordinační situace 1 : 1000

Závěr zpracovatele dokumentace:

Na základě údajů uváděných v předchozích kapitolách dokumentace je možno konstatovat, že posuzovaný záměr „Přemístění technologické linky kamenolomu Lhota Rapotina“ je možno za podmínek, uvedených v části D.IV. předkládané dokumentace, doporučit k dalšímu řízení a realizaci.

Krajský úřad dne 6.12.2017 rozeslal ve smyslu ustanovení § 8 odst. 2 zákona dokumentaci záměru dotčeným orgánům a dotčeným územním samosprávným celkům. Na úřední desce Jihomoravského kraje a obce Lhota Rapotina zajistil zveřejnění informace, kde a kdy je možné do dokumentace nahlížet, a současně elektronickou verzi dokumentace zveřejnil v Informačním systému EIA na adrese https://portal.cenia.cz/eiasea/detail/EIA_JHM1347 (na úřední desce kraje zveřejněna dne 7.12.2017 – lhůta pro vyjádření do 12.1.2018).

K dokumentaci se podle § 8 odst. 3 zákona vyjádřili:

6. Obec Lhota Rapotina, vyjádření č.j. OLR/Sed/05/2018 doručeno KÚ JMK dne 9.1.2018
7. Městský úřad Boskovice, odbor tvorby a ochrany životního prostředí, zn. DMBO 555/2018/TOŽP/Mz z 12.1.2018
8. ČIŽP OI Brno, zn. ČIŽP/47/2017/5143 z 20.12.2017
9. Krajská hygienická stanice Jihomoravského kraje se sídlem v Brně, č.j. KHSJM 0685/2018/BK/HOK z 9.1.2018
10. Obvodní báňský úřad pro území krajů Jihomoravského a Zlínského, zn. SBS 41318/2017/OBÚ-01/1 z 12.12.2017

Veřejnost se k dokumentaci záměru nevyjádřila.

Krajský úřad smluvně zajistil zpracování posudku ve smyslu § 9 zákona nezávislou autorizovanou osobou, která byla vybrána v rámci veřejné zakázky – Ing. Pavla Žídková (osvědčení odborné způsobilosti č. j. 094/435/OPVŽP/95, prodloužení osvědčení č. j. 333691/ENV/16), s níž byla dne 12.1.2018 uzavřena smlouva o dílo pod agendovým číslem 049203/18/OŽP.

Kompletní spisový materiál k záměru krajský úřad předal zpracovatelce posudku dne 30.1.2018 (lhůta pro zpracování posudku – do 29.3.2018).

Veřejné projednání k záměru nebylo svoláno.

Dne 29.3.2018 obdržel krajský úřad od Ing. Pavly Žídkové posudek.

Závěr zpracovatelky posudku:

Vlivy záměru byly posouzeny ze všech podstatných hledisek.

Zpracovatelka posudku konstatuje, že předložená dokumentace je pro vyhodnocení vlivů na životní prostředí a veřejné zdraví dostatečná, zpracovaná v souladu s požadavky přílohy č. 4 k zákonu, a že dílčí nepřesnosti a odchylky v dokumentaci nemají významný vliv na závěry hodnocení vlivů záměru.

Zpracovatelka posudku po vyhodnocení dokumentace a na základě vypořádání obdržených vyjádření k dokumentaci doporučuje příslušnému úřadu vydat souhlasné závazné stanovisko pro realizaci záměru při respektování podmínek tohoto stanoviska.

Vypořádání vyjádření k dokumentaci

Zpracovatelka posudku se zabývala všemi doručenými připomínkami. Vypořádání připomínek vzešlých z doručených vyjádření je uvedeno v kapitole „V. VYPOŘÁDÁNÍ VŠECH OBDRŽENÝCH VYJÁDŘENÍ K DOKUMENTACI“ posudku. Požadavky a připomínky, které byly zpracovatelkou posudku vyhodnoceny jako relevantní, jí byly akceptovány a dále zohledněny formou podmínek tohoto závazného stanoviska (viz část 1. Odůvodnění tohoto závazného stanoviska). Krajský úřad se po věcné stránce plně ztotožňuje s vypořádáním připomínek k dokumentaci EIA, tak jak je uvádí zpracovatelka posudku.

1. Obec Lhota Rapotina, vyjádření č.j. OLR/Sed/05/2018 doručeno KÚ JMK dne 9.1.2018

Obec uvádí, že ve smyslu § 9 odst. 8 zákona č. 100/2001 Sb. dává nesouhlasné stanovisko k záměru.

Zpracovatelka posudku konstatuje, že citace daného ustanovení v současné době postrádá smysl, neboť v současné době uvedený paragraf 9 obsahuje následující ustanovení:

Obec pravděpodobně měla na mysli ustanovení daného paragrafu ve znění účinném do novely č. 326/2017, kdy daný paragraf zněl:

(8) Veřejnost, dotčená veřejnost, dotčené správní úřady a dotčené územní samosprávné celky mohou zaslat příslušnému úřadu písemné vyjádření k posudku ve lhůtě do 30 dnů ode dne zveřejnění informace o něm, popřípadě se k němu vyjádřit na veřejném projednání podle § 17. K vyjádřením zaslaným po uplynutí této lhůty úřad při dalším postupu nemusí přihlížet.

Ve znění účinném ke dni zaslání vyjádření obce je tento obsah uveden v § 8 odst. 3.

Dále zpracovatelka posudku konstatuje, že vydání souhlasného či nesouhlasného stanoviska je v pravomoci Krajského úřadu Jihomoravského kraje, a že obec vydává nesouhlasné vyjádření, nikoliv stanovisko. Dále v celém textu vyjádření obce dochází k záměně slov dokumentace a posudek (správně je dokumentace).

To samozřejmě nemá vliv na vypořádání obsahu zaslání vyjádření, kterým se dále zpracovatelka posudku bude věnovat.

- absence vyhodnocení kumulativních a synergických vlivů záměru s jinými záměry – ve vyjádření je uvedena celá řada záměrů provozovaných v území (železniční trať 260, silnice III/37626, silnice II/372, obalovna a betonárna DEAS, které je nutno posuzovat komplexně,
- v dokumentaci jsou kumulativní a synergické vlivy bagatelizovány, závěry jsou vágní, odkazují se na to, že se nebude měnit těžební kapacita a expedovaně

množství a přitom na str. 26 rozptylové studie se připouští další navyšování produkce,

- v dokumentaci se neuvádí, jakou formou je posuzován nový stav, i když technologie bude umístěna v otevřeném prostoru a zvuk se může šířit všemi směry, okolní svahy budou odrazem zvyšovat hluk, není řešen noční provoz, který občasně nastává.

Zpracovatelka posudku:

Zpracovatelka posudku zčásti souhlasí s tím, že v kapitole kumulativních a synergických vlivů nebyly uvedeny jmenovitě žádné záměry v území, zejména přeložka silnice II/372, u níž se ale jedná o její přeložku nemající vliv na intenzity dopravy v obytné zástavbě obce:

Silnice zde vykazuje bodové závady – nepřehlednou zatáčku, nevhodnou křižovatku se silnicí III/37424 a dva železniční přejezdy, z nichž u jednoho je trať v oblouku a kolej představuje velmi výrazné narušení nivelety silnice. Rovněž je nutné uvolnit prostor pro souběžnou stavbu přeložky železniční trati.

Co se týká Boskovické spojky:

Jedná se o modernizaci a elektrizaci části stávajícího traťového úseku od Boskovic po nově zřízenou odbočku Bělá a novostavbu traťové spojky (Boskovická spojka) mezi odbočkou Bělá a nově zřízenou odbočkou Lhota Rapotina na trati Brno – Česká Třebová v mezistaničním úseku Rájec-Jestřebí – Skalice nad Svitavou. Na novostavbě traťové spojky bude zřízena nová zastávka Lhota Rapotina. Stavba obsahuje vybudování dvou mimoúrovňových křížení trati se silnicemi třetí třídy: silniční nadjezd III/37427 a silniční podjezd III/37426. Křížování nové trati s vodním tokem Bělá vyvolá místní přeložku tohoto toku. V rámci stavby budou vybudována rozsáhlá protipovodňová opatření v k.ú. Lhota Rapotina.

Tato stavba nemůže mít kumulativní vlivy s předmětným záměrem s ohledem na své umístění a typ záměru, a to již z důvodu, že při realizaci Boskovické spojky budou realizována protihluková opatření, která vliv na obytnou zástavbu sníží.

Ostatní uváděné záměry a činnosti jsou již zahrnuty do hlukového a imisního pozadí (hlukové pozadí bylo měřeno v rámci orientačního měření při vypnutí zdrojů v lomu, imisní pozadí je známo z dlouhodobého sledování ČHMÚ, které je pro posouzení stavu území závazné.

Vzhledem k tomu, že doprava související s lomem zůstane beze změny, jsou z hlediska hodnocení dopravního hluku a imisního zatížení kumulativní vlivy vypořádány.

Co se týká zmíněného „navýšení produkce?, má obec pravděpodobně na mysli text rozptylové studie: *Nárůst znečištění tak mohou představovat imisní příspěvky odpovídající případnému navýšení výroby oproti výrobě z let, která jsou zahrnuta do stanoveného pětiletého průměru pozadí (2011 -2015). Reálnou změnu stávající úrovně znečištění ovzduší v zájmové oblasti tak lze očekávat výrazně nižší, než jsou vypočtené imisní příspěvky.*

Jinak řečeno, mohlo se stát, že v letech 2011 až 2015 nedosahovala výše těžby v lomu Lhota Rapotina povolených 600 tis. t/rok, proto byly její započtené imisní příspěvky nižší, než je tomu u rozptylové studie, která hodnotí maximální povolené množství. Protože ale toto množství nemusí být stejně jako v uplynulých letech dosahováno a navíc rozptylová studie bere v úvahu nejhorší možné podmínky rozptylu, bude pravděpodobně ovlivnění území nižší, než rozptylová studie vypočetla – tak to běžně probíhá u všech rozptylových výpočtů.

Co se týká posouzení nového stavu, jsou použité výpočtové modely naprosto standardní. Tyto modely (hlukový i rozptylový) obsahují započtení nadmořské výšky okolního terénu i jeho odrazivost. Protože tyto modely navíc přičítly celý příspěvek hluku i vypočtených imisních příspěvků ke stávající zátěži (přestože je část této zátěže již v hlukovém a imisním pozadí obsažena), je hodnocení vlivů nového záměru a z nich vyplývající závěry dostatečné.

- není správně posouzeno zdůvodnění potřeby záměru (chybí ekonomické vyhodnocení pozitiv a negativ realizace záměru)

Zpracovatelka posudku:

Zpracovatelka posudku upozorňuje, že stávající platná právní úprava (zákona č. 100/2001 Sb., ve znění účinném od 1.11.2017) již nevyžaduje zdůvodnění potřeby záměru, pouze zdůvodnění jeho umístění. K němu se zpracovatelka v rámci posouzení příslušné kapitoly výše v textu vyjadřovala.

V každém případě není předmětem EIA hodnocení ekonomické, ať již pozitiv či negativ, pouze posouzení vlivů záměru na životní prostředí a veřejné zdraví.

- nepřijatelný zásah do krajinného rázu – rozpor s § 12 zákona č. 114/1992 Sb., zásah do funkčnosti LBC Kolomazná pec, LBC Na Špici a navazujících regionálních biokoridorů

Zpracovatelka posudku:

Ze záměru na str. 6 hodnocení vlivu na krajinný ráz nevyplývá, že by trasa některého regionálního koridoru nebo lokální biocentra Na Špici a Kolomazná pec byly realizací záměru narušeny:



Kartogram viditelnosti v příloze Hodnocení vlivu na krajinný ráz jednoznačně vymezuje území, z něhož bude nové umístění technologické linky viditelné – toto území zasahuje pouze nejjižnější část zástavby obce Lhota Rapotina.

Změny týkající se biodiverzity nejsou v dokumentaci ani v jejích přílohách bagatelizovány, naopak, jsou považovány v relevantních biotopech za významné (týká se to zejména zalesněné - částečně odlesněné – plochy a svažitého lesního porostu, kde dojde k úplné degradaci území v ploše záměru.

Zábor orné a lesní půdy a kácení jsou považovány za středně významné a autor dokumentace připouští, že je málo pravděpodobný návrat do původního stavu i po ukončení provozu záměru. Na rozdíl od těchto vlivů jsou vlivy na krajinný ráz skutečně dočasné, neboť objekt technologické linky bude z území odstraněn a doprovodné změny nejsou významného rozsahu.

Zpracovatelka posudku proto neshledává rozpor hodnocení dokumentace a jejích příloh s ustanovením § 12 zákona č. 114/1992 Sb.

- rozpor s § 1 odst. 1, § 4 a § 7 zákona č. 334/1992 Sb., a § 11 a § 13 zákona č. 289/1995 Sb.

Zpracovatelka posudku:

Při realizaci převážné většiny záměrů se nelze vyhnout záborům zemědělské nebo lesní půdy, čímž zpracovatelka posudku nechce význam půdy nikterak bagatelizovat. V daném případě obec sama předpokládala průmyslové využití předmětné lokality a danou plochu v územním plánu pro tyto účely vyčlenila. Počítala tedy s tím, že v území musí dojít k záboru půdy, jinak by žádný záměr nemohl být v ploše realizován, o čemž svědčí vyjádření MěÚ Boskovice k souladu s územním plánem obce.

S ohledem na tyto skutečnosti zpracovatelka posudku sice považuje vlivy na zemědělskou a lesní půdu za středně významné, ale současně z hlediska rozsahu za akceptovatelné.

- rozpor s § 2 zákona č. 114/1992 Sb., poškození až likvidace druhové rozmanitosti, absence posouzení vlivu na migrační koridory z LBC Kolomazná pec, rozpor se Státní politikou životního prostředí 2012-2020, rozpor s koncepcí ochrany přírody Jihomoravského kraje

Zpracovatelka posudku:

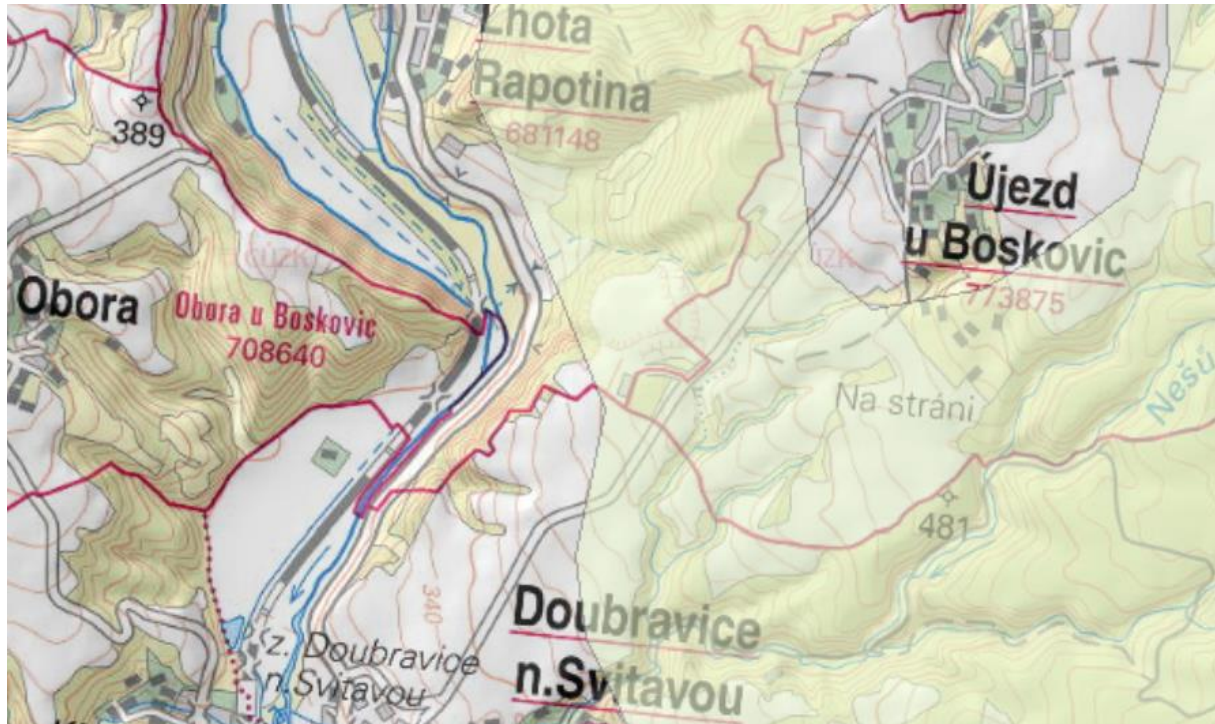
Nelze obecně nesouhlasit s připomínkou obce týkající se skutečnosti, že na části dotčené plochy dojde k poškození či úplné degradaci přírodních společenstev a že tato degradace bude dlouhodobá (25-30 let).

Současně je ale také nutno vzít v úvahu, že v rámci řešeného území nelze využít jinou plochu nižší kvality, aniž by bylo území dotčeno zvýšenou dopravou a s ní související prašností a hlukem.

Takřka v každém území, kde průmyslové záměry zasahují do přírodních struktur, dochází k dotčení některých zvláště chráněných druhů, protože takové druhy často osidlují právě ruderalizované či jinak „zničené“ plochy. Např. právě území po těžbě s odkrytými skalními plochami je vhodné pro řadu teplomilných druhů plazů a hmyzu a stává se přírodně velmi zajímavými lokalitami.

Zpracovatelka posudku nepomíjí závažnost dotčení nalezených druhů fauny a flóry, ale souhlasí se zpracovatelem dokumentace, resp. biologického průzkumu a hodnocení vlivu na biodiverzitu, že přes lokální závažnost vlivu záměru na tyto složky životního prostředí nebude mít záměr významný vliv na širší okolí a biodiverzitu širšího okolí významným způsobem neovlivní.

Co se týká migračního potenciálu území, skutečně není v dokumentaci nijak hodnocen. To je ale dáno skutečností, že hlavní migrace prochází po východním okraji lomu, což je logické vzhledem k průběhu silnice II/324 a železniční trati západně od lomu – viz následující zákres hranic migračně významného území z <https://geoportal.gov.cz/web/guest/map?openNode=Orthoimagery&keywordList=inspire>



Proto je pravděpodobně také nefunkční lokální biokoridor z LBC Kolomazná pec veden po východním okraji lomu. Realizace záměru tedy migrační potenciál území významně sníží. Zpracovatelka posudku konstatuje, že záměr umístěný v souladu se schválenou územně plánovací dokumentací obce v návaznosti na okraj dobývacího prostoru považuje za akceptovatelný, přestože v uvedené ploše dočasně narušuje přírodní strukturu území.

- rozpor se zákonem č. 258/2000 Sb., nařízením vlády č. 217/2016 Sb. (myšleno aktuálně platným NV č. 272/2011 Sb.) a zákonem č. 201/2012 Sb.

Zpracovatelka posudku:

Zpracovatelka posudku konstatuje, že pro zpracování hlukového a rozptylového modelu byly použity schválené standardní výpočtové modely využívající v souladu s platnými metodikami sčítání dopravy v relevantních úsecích využívaných silnic, a to pro tzv. výpočtový rok, tedy rok realizace záměru.

Je pravdou, že doprava v silniční síti narůstá, i když se tento růst již meziročně zpomaluje. Na tuto skutečnost nemá ale oznamovatel žádný vliv, doprava spojená s provozem záměru zůstává beze změny. Při provozu lomu může dojít v závislosti na větších zakázkách k dočasnému přesunu části dopravy vytěžené suroviny, což ale dopředu nelze stanovit. Rozdělení dopravy bylo pro účely hlukové a rozptylové studie stanoveno na základě ustálené expedice posledních let a není důvod očekávat, že by trvale došlo k jejím změnám. Otázka „navýšení“ produkce proti předchozím létům byla již výše v textu posudku komentována. Otázka noční práce v lomu je ošetřena podmínkou závazného stanoviska a stává se takto právně vymahatelnou.

Co se týká otvírky dalších těžebních etází, resp. jejich pokračování v místě stávající technologické linky po jejím odstranění, je připomínka obce ošetřena podmínkou měření hluku ve vybraných referenčních bodech odsouhlasených orgánem ochrany veřejného zdraví v případě otvírky další etáže, a to po dobu prvních pěti let s tím, že následné monitorování

hlukové zátěže z lomu bude ošetřeno závazným stanoviskem KHS JMK. Podmínka měření hluku se týká také zprovoznění nové technologické linky.

Návrh kompenzačních opatření je z hlediska zákona o ochraně ovzduší vázán na určité procento navýšení imisních příspěvků a určité druhy záměrů, což v tomto případě není splněno. Kompenzační účinky do jisté míry bude mít také val s ozeleněním.

- bagatelizace některých nedostatků dokumentace (zpracovatel posudku kryje některé nedostatky dokumentace EIA, aby mohla postoupit do další fáze projektové přípravy) aby se nemusela dokumentace vracet k dopracování, posudek jako celek straní investorovi, obec zásadně se záměrem nesouhlasí

Zpracovatelka posudku:

Tato formulace připomínky je nesrozumitelná, neboť směšuje pojmy zpracování posudku, dokumentace EIA, postoupení dokumentace EIA do další fáze přípravy apod.

U předložené dokumentace EIA je nutno vzít v úvahu, že hodnotí záměr, nikoliv konečný projekt, a v takovém případě se vždy projeví dílčí nepřesnosti a odchylky. Z tohoto důvodu je projektová dokumentace pro navazující správní řízení předkládána s předstihem Krajskému úřadu Jihomoravského kraje, který rozhodne, zda projektová dokumentace neobsahuje významné změny mající vliv na hodnocení dopadů na životní prostředí a obyvatelstvo. To se týká jak vlastní těžby, tak předmětného záměru přemístění technologické linky.

Zpracovatelka posudku při hodnocení dokumentace neshledala přes některé drobné nedostatky natolik zásadní pochybení, které by mělo vést k vrácení dokumentace. V žádném případě není zpracovatelka posudku zainteresována na realizování předmětného záměru.

2. Městský úřad Boskovice, odbor tvorby a ochrany životního prostředí, zn. DMBO 555/2018/TOŽP/Mz z 12.1.2018

Vodní hospodářství:

- práce musí být prováděny tak, aby nedošlo ke znečištění terénu ropnými a jinými látkami, které by mohly vniknout do půdy a znečistit povrchové nebo podzemní vody,
- mechanizační prostředky používané při stavbě musí být v dobrém technickém stavu, musí být používány dostatečně velké záchytné vany k zachycení úkapů a úniku ropných látek a musí být k dispozici další vhodné prostředky pro zdolávání havárie.
- požaduje záměr projednat se správcem VVT Svitava (Povodí Moravy s.p.)

Vypořádání zpracovatelky posudku:

Požadavky jsou zapracovány do podmínek stanoviska.

Ochrana ZPF: konstatuje, že dojde k záboru ZPF a upozorňuje na zákonné postupy při podávání žádosti o souhlas s odnětím pozemků ze ZPF

Vypořádání zpracovatelky posudku:

Bez dalšího vypořádání, jedná se o zákonné postupy.

Odpadové hospodářství: požaduje, aby v dalším stupni projektové dokumentace byl zpracován úplný přehled odpadů pro fázi výstavby i provozu včetně jejich množství a způsobu nakládání s nimi.

Vypořádání zpracovatelky posudku:

Požadavek je zpracován do podmínek stanoviska.

Ochrana ovzduší: uvádí kategorizace zdroje a zákonné požadavky při umístování a uvádění vyjmenovaných a nevyjmenovaných zdrojů znečišťování do provozu.

Vypořádání zpracovatelky posudku:

Bez dalšího vypořádání, jedná se o zákonné postupy.

Z hlediska lesního zákona: upozorňuje na zákonné postupy při přímém dotčení PUPFL, při umístování stavby v ochranném pásmu lesa, při podávání žádosti o souhlas s odnětím pozemků z PUPFL a o souslednostech a návaznostech uvedených řízení.

Vypořádání zpracovatelky posudku:

Bez vypořádání, jedná se o zákonné postupy.

Z hlediska zákona o ochraně přírody a krajiny: konstatuje, že vlivy záměru na půdu, flóru, faunu, ekosystémy a krajinný ráz byly vyhodnoceny jako významné negativní, že opatření uvedená v biologickém průzkumu je nutno zpracovat do projektové dokumentace, pro omezení negativního vlivu na krajinný ráz byla navržena opatření týkající se vegetačních úprav a tlumených barev pláště technologické linky, upozorňuje na povinnosti týkající žádosti o závazné stanovisko k zásahu do krajinného rázu a že vyžaduje vizualizaci umístění záměru a znalecký posudek k posouzení krajinného rázu ve vztahu k harmonickému měřítku a vzbám v krajině.

Vypořádání zpracovatelky posudku:

Požadavek je zpracován do podmínek stanoviska.

3. ČIŽP OI Brno, zn. ČIŽP/47/2017/5143 z 20.12.2017

Záměr v navržené variantě je z hlediska ovzduší únosný a lze ho doporučit k realizaci. Za předpokladu, že nedojde ke znečišťování řeky Svitavy nerozpuštěnými látkami z kamenolomu, nemá k záměru připomínky.

Vypořádání zpracovatelky posudku:

Bez dalšího vypořádání.

4. Krajská hygienická stanice Jihomoravského kraje se sídlem v Brně, č.j. KHSJM 0685/2018/BK/HOK z 9.1.2018

Souhlasí se záměrem při splnění podmínek, že záměr bude provozován jen v denní době 6-22 hod a že ve zkušebním provozu bude provedeno měření hluku z provozu záměru včetně synergického hluku z okolních zdrojů, které byly předmětem hodnocení v hlukové studii, a to v nejbližších dotčených chráněných venkovních prostorech a v případě překročení hlukových limitů budou provedena účinná protihluková opatření.

Vypořádání zpracovatelky posudku:

Požadavek je zpracován do podmínek závazného stanoviska.

5. Obvodní báňský úřad pro území krajů Jihomoravského a Zlínského, zn. SBS 41318/2017/OBÚ-01/1 z 12.12.2017

K dokumentaci nemá připomínky.

Vypořádání zpracovatelky posudku:

Bez dalšího vypořádání.

Z pohledu akceptovatelnosti dopadů záměru na životní prostředí lze konstatovat, že v procesu posuzování vlivů na životní prostředí nebyl zjištěn natolik významný faktor, který by byl důvodem k vydání nesouhlasného stanoviska.

Na základě výše uvedeného hodnocení, výsledků odborných studií předložených v rámci dokumentace, závěrů veřejného projednání, závěrů posudku a vypořádání vyjádření k dokumentaci uplatněných se krajský úřad ztotožnil se závěry posudku a dospěl k závěru, že negativní vlivy posuzovaného záměru nepřesahují míru stanovenou zákony a dalšími předpisy a že předmětný záměr lze při respektování podmínek tohoto stanoviska realizovat, a tedy vydal souhlasné závazné stanovisko.

Okruh dotčených územních samosprávných celků

Vyšší územní samosprávné celky: Jihomoravský kraj

Základní územní samosprávné celky: Obec Lhota Rapotina

Náklady na zpracování posudku ve smyslu § 18 odst. 3 zákona byly oznamovatelem zaplacený na bankovní účet Jihomoravského kraje dne xxx.

Toto závazné stanovisko je vydáno podle ustanovení § 149 zákona č. 500/2004 Sb., správní řád, ve znění pozdějších předpisů, jako podklad pro vydání rozhodnutí v navazujícím řízení podle ustanovení § 3 písm. g) zákona.

Správní úřad příslušný pro vydání rozhodnutí nebo opatření dle zvláštních právních předpisů je povinen zahrnout do svého rozhodnutí nebo opatření dle zvláštních právních předpisů podmínky k ochraně životního prostředí uvedené v tomto závazném stanovisku.

Platnost tohoto stanoviska je 7 let ode dne jeho vydání s tím, že jeho platnost může být na žádost oznamovatele záměru prodloužena o 5 let v souladu s ustanovením § 9a odst. 4 zákona, a to i opakovaně.

Krajský úřad zveřejňuje toto závazné stanovisko v souladu s ust. § 16 odst. 1 písm. f), g) a h) zákona o posuzování vlivů na životní prostředí na Informačním systému EIA spolu s posudkem a na úřední desce Jihomoravského kraje vyvěšuje v souladu s ust. § 16 odst. 2 zákona informaci o těchto dokumentech.

Poučení:

Proti tomuto závaznému stanovisku není podání samostatného odvolání přípustné. V souladu s ustanovením § 149 odst. 4 zákona č. 500/2004 Sb., správní řád, ve znění pozdějších předpisů je toto závazné stanovisko přezkoumatelné na základě odvolání podaného proti rozhodnutí vydanému v navazujícím řízení, které bylo podmíněno tímto závazným stanoviskem.

Ing. František Havíř, v.r.
vedoucí odboru

Za správnost vyhotovení: Mgr. Dana Richterová

Dotčenou obec Lhota Rapotina žádáme ve smyslu ustanovení § 16 odst. 2 zákona o neprodlené vyvěšení informace o tomto závazném stanovisku a o tom, kdy a kde je možné do něj nahlížet, na úřední desce. Doba vyvěšení je nejméně 15 dní. Současně žádáme dotčenou obec Lhota Rapotina o zaslání písemného vyrozumění o dni vyvěšení této informace na úřední desce krajskému úřadu.

Do závazného stanoviska lze také nahlédnout v Informačním systému EIA na adrese https://portal.cenia.cz/eiasea/detail/EIA_JHM1347.

Přílohy

Posudek

Rozdělovník:

Obdrží v 1 vyhotovení dotčené územní samosprávné celky se žádostí o zveřejnění na úřední desce, o zpřístupnění textu závěru zjišťovacího řízení pro veřejnost a o zpětné vyrozumění o dni vyvěšení na úřední desce:

Obec Lhota Rapotina, k rukám starosty, Lhota Rapotina 15, 679 01 Skalice nad Svitavou - **DS**
Jihomoravský kraj, Žerotínovo nám. 3, 601 82 Brno

Obdrží v 1 vyhotovení dotčené správní úřady:

Městský úřad Boskovice, odbor tvorby a ochrany životního prostředí, Masarykovo náměstí 4/2, 680 18 Boskovice - **DS**

Krajská hygienická stanice Jihomoravského kraje, ÚP Blansko, Jeřábkova 4, 602 00 Brno - **DS**

ČIŽP OI Brno, Lieberzeitova 14, 614 00 Brno - **DS**

Obvodní báňský úřad pro území krajů Jihomoravského a Zlínského, Cejl 13, 601 42 Brno - **DS**

Dále obdrží:

Městys Doubravice nad Svitavou, k rukám starostky, nám. Svobody 31, 679 11 Doubravice nad Svitavou – **DS**

Obec Újezd u Boskovic, k rukám starosty, Újezd u Boskovic 66, 680 01 Boskovice - **DS**

Městský úřad Boskovice, odbor výstavby a územního plánování, Náměstí 9. května 2, 680 11 Boskovice – **DS**

KAMENOLOMY ČR s.r.o., Polanecká 849, 721 08 Ostrava-Svinov – **DS** (*obdrží včetně kopie posudku*)

Ing. Jan Dřevíkovský, Městské sady 666, 284 01 Kutná Hora

Potvrzení o zveřejnění (provedou pouze obec Lhota Rapotina a Jihomoravský kraj)

Vyvěšeno na úřední desce dne:

razítko a podpis

ÚDAJE O POSUDKU:

Datum zpracování posudku:

23.3.2018

Jméno, příjmení, bydliště a telefon
zpracovatelky posudku:

Ing. Pavla Žídková
Polní 293, 747 62 Mokrý Lazce
tel. 777 807 191

Podpis zpracovatelky posudku:

.....

Autorizace ke zpracování posudku:

Osvědčení č.j. 094/435/OPVŽP/95,
prodloužení oprávnění č.j. 33369/ENV/16

PŘÍLOHA Č. 1 POSUDKU

KOPIE ZÁVĚRU ZJIŠŤOVACÍHO ŘÍZENÍ A VYJÁDŘENÍ K DOKUMENTACI