

# OZNÁMENÍ KE ZJIŠŤOVACÍMU ŘÍZENÍ

pro posouzení vlivu stavby na životní prostředí, zpracované ve smyslu § 6, zákona č. 100/2001 Sb.,  
o posuzování vlivů na životní prostředí a o změně některých souvisejících zákonů, v platném  
znění, zpracované podle přílohy č. 3 tohoto zákona

## OZNAMOVATEL ZÁMĚRU A PROVOZOVATEL ZAŘÍZENÍ



Spojovací 1343, Strážez  
674 01 Třebíč  
IČ: 292 86 719

## NÁZEV ZÁMĚRU – PŘEDMĚT POSUZOVÁNÍ

**Sklad zemědělských a chovatelských potřeb  
k.ú. Bohaté Málkovice  
okres Vyškov, Jihomoravský kraj**

## JMÉNO A PŘÍJMENÍ OPRÁVNĚNÉ OSOBY

**Ing. Václav Šafařík**

Zpracovatel:	„RENVODIN – ŠAFAŘÍK“, spol. s r.o., IČ: 268 96 982			
vypracoval:	ověřil a schválil:	zadavatel:	objednávka / smlouva, ze dne:	obj. č. 074/ŽP/2016/R 16.9. 2016
dne: 10/2016 – 11/2016	dne: 16.11.2016	dne:	nabytí účinnosti	listopad 2016
Ing. Václav Šafařík a kol.	Ing. Václav Šafařík	Ing. Karel Bartoš	zakázkové číslo:	1226
Podpis	Podpis	Podpis	revize:	1.0
RENVODIN – ŠAFAŘÍK, spol. s r.o. inženýrská činnost a poradenství U Vodopjemu 1275/34, 693 01 Hustopeče tel./fax: 519 323 861 IČ: 268 96 982, DIČ: CZ26896982			pare:	

# Obsah:



<b>A</b>	<b>Údaje o oznamovateli:</b> .....	<b>4</b>
A.1	Obchodní firma, IČ, sídlo, oprávněný zástupce:.....	4
A.2	Charakteristika oznamovatele:.....	4
A.3	Identifikace a lokalizace záměru:.....	4
<b>B</b>	<b>Údaje o záměru:</b> .....	<b>5</b>
B.1	Základní údaje:.....	5
B.1.1	Název záměru a jeho zařazení podle přílohy č. 1:.....	5
B.1.2	Kapacita (rozsah) záměru:.....	5
B.1.3	Umístění záměru:.....	5
B.1.4	Charakter záměru a možnost kumulace jeho vlivů s jinými záměry:.....	6
B.1.5	Zdůvodnění potřeby záměru a jeho umístění:.....	6
B.1.6	Popis technického a technologického řešení záměru:.....	6
B.1.7	Předpokládaný termín zahájení realizace záměru a jeho dokončení:.....	6
B.1.8	Výčet dotčených územně samosprávných celků:.....	7
B.1.9	Výčet navazujících rozhodnutí podle § 9a odst. 3 a správních orgánů, které budou tato rozhodnutí vydávat:.....	7
B.2	Údaje o vstupech:.....	7
B.2.1	Půda:.....	7
B.2.2	Voda:.....	7
B.2.3	Ostatní surovinové a energetické zdroje:.....	7
B.2.4	Dopravní obslužnost:.....	7
B.3	Údaje o výstupech:.....	9
B.3.1	Ovzduší:.....	9
B.3.2	Odpadní vody:.....	9
B.3.3	Dešťové vody:.....	9
B.3.4	Odpady:.....	9
B.3.5	Hluk:.....	11
B.3.6	Vibrace:.....	13
B.3.7	Záření:.....	13
B.3.8	Rizika havárií:.....	13
B.3.9	Doplňující údaje:.....	14
<b>C</b>	<b>Údaje o stavu životního prostředí v dotčeném území:</b> .....	<b>15</b>
C.1	Výčet nejzávažnějších environmentálních charakteristik dotčeného území:.....	15
C.1.1	Územní systém ekologické stability:.....	15
C.1.2	Ekologicky významné prvky (dříve Významné krajinné prvky):.....	15
C.1.3	Zvláště chráněná území:.....	15
C.1.4	NATURA 2000:.....	16
C.1.5	Přírodní parky:.....	16
C.1.6	Území historického kulturního nebo archeologického významu:.....	16
C.1.7	Staré ekologické zátěže:.....	16
C.1.8	Oblasti surovinových zdrojů:.....	16
C.1.9	Hygienická ochranná pásma:.....	17
C.2	Charakteristika současného stavu životního prostředí v dotčeném území:.....	17
C.2.1	Ovzduší, klima:.....	17
C.2.2	Hydrologické poměry:.....	18
C.2.3	Horninové prostředí a přírodní zdroje:.....	18
C.2.4	Flóra a fauna:.....	19
C.3	Celkové zhodnocení kvality životního prostředí v dotčeném území z hlediska jeho únosného zatížení:.....	19
<b>D</b>	<b>Komplexní charakteristika a hodnocení vlivů záměru i na veřejné zdraví a životní prostředí:</b> .....	<b>19</b>
D.1	Charakteristika předpokládaných vlivů záměru na obyvatelstvo a životní prostředí a hodnocení jejich velikosti a významnosti:.....	19
D.1.1	Vlivy na obyvatelstvo, včetně sociálně ekonomických vlivů:.....	19
D.1.2	Vlivy na ovzduší a klima:.....	20
D.1.3	Vlivy na hlukovou situaci a event. další fyzikální a biologické charakteristiky:.....	20
D.1.4	Vlivy na povrchové a podzemní vody:.....	20
D.1.5	Vlivy na půdu:.....	20
D.1.6	Vlivy na horninové prostředí a přírodní zdroje:.....	20
D.1.7	Vlivy na faunu, flóru a ekosystémy:.....	20
D.1.8	Vlivy na krajinu:.....	20
D.1.9	Vlivy na hmotný majetek a kulturní památky:.....	20
D.1.10	Návrh ochranných pásem:.....	21
D.2	Rozsah vlivů vzhledem k zasaženému území a populaci:.....	21
D.3	Charakteristika možných vlivů přesahujících státní hranice:.....	21

D.4	Charakteristika enviromentálních opatření při možných haváriích a nestandardních stavech:.....	21
D.5	Charakteristika opatření k prevenci, vyloučení, snížení, popřípadě kompenzaci nepříznivých vlivů na životní prostředí: .....	21
D.6	Charakteristika použitých metod prognózování a výchozích předpokladů při hodnocení vlivů:.....	22
D.7	Charakteristika nedostatků ve znalostech a neurčitostí, které se vyskytly při zpracování dokumentace: 22	22
<b>E</b>	<b>Porovnání variant řešení záměru:.....</b>	<b>22</b>
<b>F</b>	<b>Závěr: .....</b>	<b>22</b>
<b>G</b>	<b>Všeobecně srozumitelné shrnutí netechnického charakteru: .....</b>	<b>22</b>
<b>H</b>	<b>Přílohy:.....</b>	<b>23</b>
H.1	Hlavní přílohy: .....	23
H.2	Veškeré přílohy: .....	23
H.3	Další podstatné informace oznamovatele:.....	24
H.3.1	Seznam použité literatury a podkladů: .....	24
H.3.2	Ostatní použitá literatura:.....	24
H.4	Identifikace zpracovatelů oznámení.....	24
H.4.1	Kolektiv zpracovatelů dílčích částí dokumentu: .....	25

### Seznam použitých zkratek

<b>EIA</b>	Environmental Impact Assesment - posuzování vlivů na životní prostředí
<b>MZe ČR</b>	ministerstvo zemědělství České republiky
<b>MŽP ČR</b>	ministerstvo životního prostředí České republiky
<b>PHO</b>	pásmo hygienické ochrany
<b>ÚP</b>	územní plán
<b>ÚSES</b>	územní systém ekologické stability
<b>VKP</b>	významné krajinné prvky
<b>ŽP</b>	životní prostředí
<b>OŽP</b>	odbor životního prostředí
<b>NO</b>	nebezpečný odpad
<b>NH<sub>3</sub></b>	amoniak
<b>RBK</b>	regionální biokoridor
<b>IPPC</b>	Integrated Pollution Prevention and Control – integrovaná prevence
<b>PUPFL</b>	pozemky určené k plnění funkcí lesa
<b>ČOV</b>	čistírna odpadních vod
<b>NPR</b>	národní přírodní rezervace
<b>CHKO</b>	chráněná krajinná oblast

## A Údaje o oznamovateli:

### A.1 Obchodní firma, IČ, sídlo, oprávněný zástupce:

**Obchodní firma:** AGROKOP CZ, a.s.  
**IČ:** 292 86 719  
**Adresa sídla:** Spojovací 1343, Strítěž, 674 01 Třebíč  
**Zastoupený:** Ing. Karel Bartoš - místopředseda představenstva  
**Právní forma:** akciová společnost  
**Telefon:** +420 568 858 411  
**E-mail:** bartos@agrokop.cz

### A.2 Charakteristika oznamovatele:

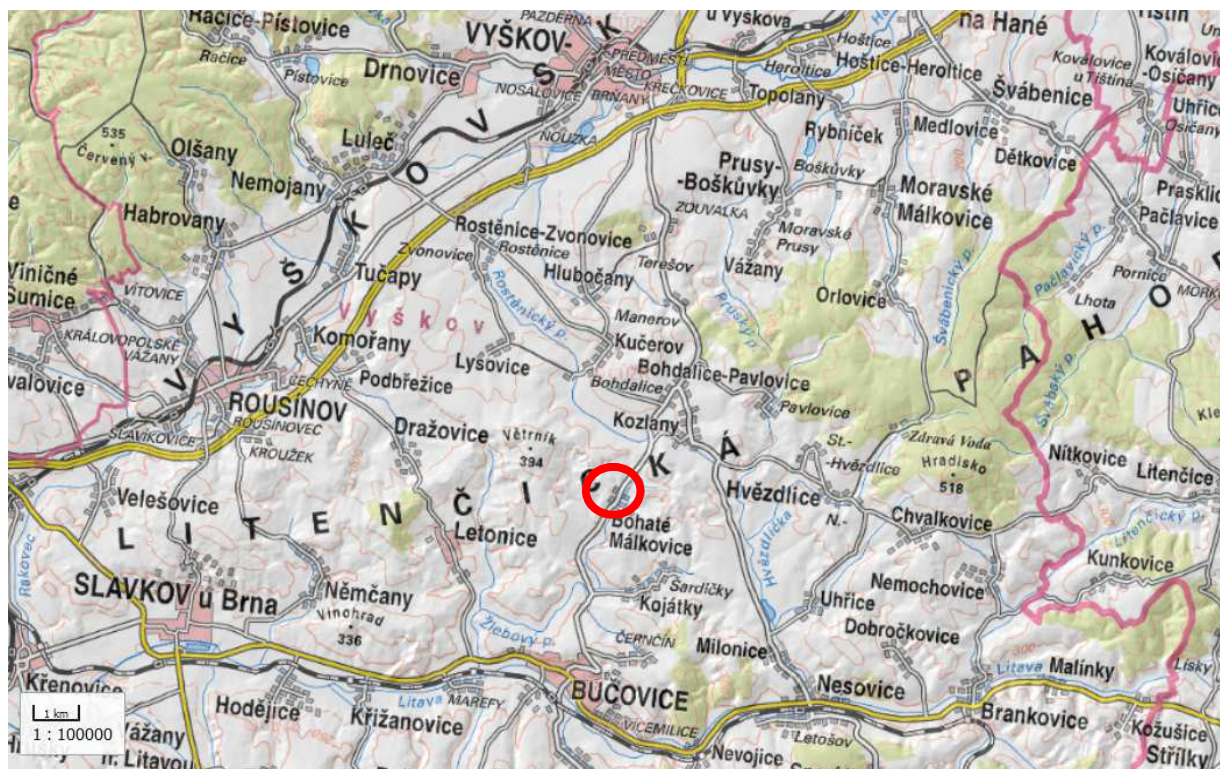
AGROKOP CZ, a.s., Spojovací 1343, Strítěž, 674 01 Třebíč, IČ: 292 86 719, společnost je vedená u Krajského soudu v Brně, pod spisovou značkou B 6406.

Předmětem podnikání je výroba, obchod a služby neuvedené v přílohách 1 až 3 živnostenského zákona. Společnost AGROKOP CZ, a. s., se věnuje obchodní činnosti v oblasti zemědělství a lesnictví - prodej chemických přípravků na ochranu rostlin, včetně ochrany lesa, prodej osiv, prodej hnojiv, obchod se zemědělskými komoditami.

AGROKOP CZ, a.s. disponuje chemickými sklady, které jsou zároveň obchodními středisky. Ty se nachází v Havlíčkově Brodě, Puklicích u Jihlavy, Žabčicích u Židlochovic a ve Slavkově u Brna.

### A.3 Identifikace a lokalizace záměru:

**Název záměru:** „Sklad zemědělských a chovatelských potřeb“  
**Adresa provozovny:** Bohaté Málkovice, p.č.2138  
**CZ LAU 1, ZÚJ-LAU 2, ÚTJ:** CZ0646, 592897, 606006  
**GPS:** 49°11'11.97"N, 17°00'43.74"E



## B Údaje o záměru:

### B.1 Základní údaje:

#### B.1.1 Název záměru a jeho zařazení podle přílohy č. 1:

## „Sklad zemědělských a chovatelských potřeb“

Zpracováno dle přílohy č. 3 k zákonu č. 100/2001 Sb., o posuzování vlivů na životní prostředí a o změně některých souvisejících zákonů (zákon o posuzování vlivů na životní prostředí), v platném znění, z důvodu, že navržený záměr je zařazen do KATEGORIE II (záměry vyžadující zjišťovací řízení), dle přílohy č. 1 tohoto zákona, pod bod č. 10.4 Skladování vybraných nebezpečných chemických látek a chemických přípravků (vysoce toxických, toxických, zdraví škodlivých, žíravých, dráždivých, senzibilizujících, karcinogenních, mutagenních, toxických pro reprodukci, nebezpečných pro životní prostředí) a **pesticidů v množství nad 1 t**; kapalných hnojiv, farmaceutických výrobků, barev a laků v množství nad 100 t.

Příslušným úřadem v procesu posuzování vlivů na životní prostředí je Krajský úřad Jihomoravského kraje, odbor životního prostředí, oddělení posuzování vlivů na životní prostředí, Žerotínovo nám. 449/3, 601 82 Brno

#### B.1.2 Kapacita (rozsah) záměru:

Záměrem investora je výstavba nového skladu zemědělských a chovatelských potřeb – přípravků na ochranu zemědělských plodin, na ochranu lesních porostů, ale i souvisejících komodit, jako je obalový a vázací materiál, substráty, hnojiva, osiva. Seznamy přípravků a komodit jsou vždy společně s bezpečnostními listy vyvěšeny na webových stránkách investora.

Plocha objektu skladu bude 1 276 m<sup>2</sup>, přičemž sklad bude rozdělen na zateplený a nezateplený sklad a manipulační atrium. V zatepleném skladu bude vestavěn sklad hořlavin a sklad malých balení společně s dvoupatrovým zázemím pro skladníky.

Parametry jednotlivých částí skladu jsou následující:

NÁZEV	ROZMĚRY	UŽITNÁ PLOCHA SKLADŮ	KAPACITA
Zateplený sklad	19 x 22,1 m	419,9 m <sup>2</sup>	660 t
Nezateplený sklad	15,4 x 28 m	421,9 m <sup>2</sup>	700 t
Sklad hořlavin	4,4 x 3,2 m	14 m <sup>2</sup>	5 t
Sklad malých balení	4,4 x 3,8 m	16,7 m <sup>2</sup>	10 t
Atrium	8 x 29 m	219,2 m <sup>2</sup>	220 t
<b>CELKEM</b>		<b>1 091,7 m<sup>2</sup></b>	<b>1 595 t</b>

Sklad bude provozován v jednosměnném provozu v pracovních dnech. Návoz a prodej zboží bude probíhat převážně v dopoledních hodinách, dle zkušeností z ostatních skladů provozovatele bude provozní doba skladu od 7:00-15:00 hod.

#### B.1.3 Umístění záměru:

Kraj: Jihomoravský  
 Okres: Vyškov  
 Město (ORP): Bučovice  
 Katastrální území: Bohaté Málkovice  
 Parcelní čísla: dle KN se jedná o pozemky p.č. 2138.

Bohaté Málkovice se nachází asi 4 km severně od Bučovic, v okrese Vyškov, v Jihomoravském kraji. Obcí prochází silnice II. třídy č. 431 a místní komunikace. Nejbližší obytná zástavba obce Bohaté Málkovice se nachází ve vzdálenosti 170 m. Územní plán obce posuzované středisko respektuje a zařazuje jej do zóny výroby. Záměr je v souladu s územním plánem obce – viz příloha č. 03 (mapa územního plánu).

Hala skladu se bude nacházet v areálu zemědělské společnosti ZEMO, spol. s r.o. po pravé straně vjezdu do areálu.

#### **B.1.4 Charakter záměru a možnost kumulace jeho vlivů s jinými záměry:**

##### **Charakteristika záměru:**

Záměrem investora je vybudování moderního prodejního skladu zemědělských a chovatelských potřeb. Bude se jednat o přípravky na ochranu rostlin (fungicidy, herbicidy, insekticidy, rodenticidy, moluskocidy) rostlinných komodit (osiva) a dále zahradnické substráty a mulče, hnojiva, obalový materiál.

##### **Možnost kumulace vlivů:**

V současné době v uvedeném areálu a nejbližším okolí nejsou známy jiné související projekty ani stávající objekty se stejným zaměřením činnosti.

Záměr bude realizován uvnitř zemědělského areálu a bude na plochách, které jsou platnou územně plánovací dokumentací určeny k výrobě.

Z uvedených důvodů se jedná o optimální řešení, záměr není v rozporu s územně plánovací dokumentací. Vyjádření příslušného úřadu je přílohou č. 01 tohoto dokumentu.

#### **B.1.5 Zdůvodnění potřeby záměru a jeho umístění:**

Výstavba skladu v Bohatých Málkovicích byla investorem zvolena jako vyhovující pro oblast, ve které je již provozován prodejní sklad ve Slavkově, ale v pronajatých prostorách. Záměrem investora je přemístění skladu do vlastního moderního objektu, který bude vyhovovat požadavkům na skladování přípravků na ochranu rostlin a bude vyhovující i pro obsluhu a manipulaci ve skladu. Zároveň budou použity nejmodernější stavební materiály a technologie, které by zabránily případným únikům závadných látek do okolního prostředí.

Záměr je zamýšlen v této jediné uváděné variantě. Umístění záměru je prostorově dáno existujícími objekty zemědělské výroby v areálu. Lze konstatovat, že varianta záměru je vyhovující. Podstatné je ovšem sladění zájmů na využití volného prostoru ve stávajícím středisku na jedné straně a na ochraně životního prostředí a veřejného zdraví na straně druhé.

#### **B.1.6 Popis technického a technologického řešení záměru:**

##### **B.1.6.1 Popis stávajícího stavu:**

Záměrem je výstavba na volném prostranství uvnitř zemědělského areálu. Pozemek p.č. 2138, na kterém by se měl sklad budovat, je veden jako ostatní plocha. Zemědělský půdní fond tedy nebude výstavbou dotčen.

##### **B.1.6.2 Popis navrženého nového stavu:**

Sklad zemědělských a chovatelských potřeb bude samostatně stojící objekt na okraji zemědělského střediska. Rozměry budovy budou 44 m x 28 m s centrální manipulační plochou - atriem. Při vstupu do objektu bude záchytná jímka uprostřed zpevněné manipulační plochy. Celý objekt bude stavebně rozdělen na jednotlivé sklady dle účelu využití. Sklady budou sloužit jako záchytné vany.

Území pro výstavbu se nachází ve stávajícím areálu střediska zemědělské společnosti.

#### **B.1.7 Předpokládaný termín zahájení realizace záměru a jeho dokončení:**

Předpokládaný termín zahájení stavebních prací:

březen 2017

Předpokládaný termín dokončení stavby

prosinec 2017

### **B.1.8 Výčet dotčených územně samosprávných celků:**

Jihomoravský kraj  
okres Vyškov  
obec s rozšířenou působností Bučovice  
obec Bohaté Málkovice

### **B.1.9 Výčet navazujících rozhodnutí podle § 9a odst. 3 a správních orgánů, které budou tato rozhodnutí vydávat:**

- Krajský úřad Jihomoravského kraje – odbor ŽP – oddělení posuzování vlivů na ŽP – závěr zjišťovacího řízení;
- Městský úřad Bučovice, stavební úřad, OŽP – stavební povolení, kolaudační souhlas, schválení HVP;
- Krajská hygienická stanice – vyjádření k záměru;
- Česká inspekce životního prostředí – vyjádření k záměru;
- Povodí Moravy – vyjádření k záměru, vyjádření k HVP.

## **B.2 Údaje o vstupech:**

### **B.2.1 Půda:**

Záměr bude realizován na pozemku p.č. 2138 v k.ú. Bohaté Málkovice. Druhem pozemku je ostatní plocha s využitím jako manipulační plocha. Celková výměra pozemku je 10 131 m<sup>2</sup>. Vlastníkem je ZEMO, spol. s r.o. Pro záměr investora nebude třeba odnětí ze zemědělského půdního fondu.

Výpis z katastru nemovitostí je přílohou č. 04 Část pozemku, na které se bude sklad realizovat, bude oddělen GP a následně odkoupen investorem.

### **B.2.2 Voda:**

Užitková voda bude do skladu dodávána na základě smlouvy se společností ZEMO, spol. s r.o. Spotřeba vody bude měřena samostatným vodoměrem.

Pitná voda pro zaměstnance bude dodávána balená.

Pro provoz skladu není potřeba značného množství vody. Provoz budou zajišťovat 3 – 4 osoby (skladníci). Dle vyhlášky č. 428/2001 Sb., příl. č. 12 se spotřeba vody bude pohybovat v rozmezí 78 – 104 m<sup>3</sup>/rok, počítáme-li se směrným číslem spotřeby 26 m<sup>3</sup>/rok a osobu.

### **B.2.3 Ostatní surovinové a energetické zdroje:**

Během výstavby se předpokládá spotřeba stavebních materiálů, které jsou pro rozsah obdobných akcí běžné. Stavba bude prováděna dodavatelsky. Na stavbu budou dováženy hotové hmoty, potřeba vody tak během výstavby nevznikne.

Elektrická energie bude dodávána na základě smlouvy s E.ON Česká republika, s.r.o.

Provoz skladu není energeticky náročný, půjde pouze o osvětlení úspornými světelnými zdroji, ohřev teplé vody a vytápění v zimním období bude tepelným čerpadlem.

### **B.2.4 Dopravní obslužnost:**

Doprava v době výstavby bude pulsní, a to s ohledem na pracovní operace, které se budou provádět. Příprava stavby i vlastní stavební činnost se bude odehrávat mimo komunikace. V rámci realizace záměru bude nutno zabezpečit dopravu pro převoz materiálu z místa výroby na místo určení. Vzhledem k rozsahu akce bude tento vliv pouze krátkodobý. Stavební mechanismy budou provozovány v denní době. Stavba si dále vyžádá úpravu okolí, rozvodů elektrické energie, apod. Na staveništi nebude vyráběna betonová směs, bude zabezpečena dovozem z centrálních výroben.

Dle odhadu vyplývajícího z obdobných staveb bude četnost dopravy v období dopravní špičky představovat cca tři nákladní vozidla za den, tedy cca 1 nákladní auto za tři hodiny. Tato četnost dopravy bude v rámci celé výstavby omezena pouze na několik hodin v denní době.

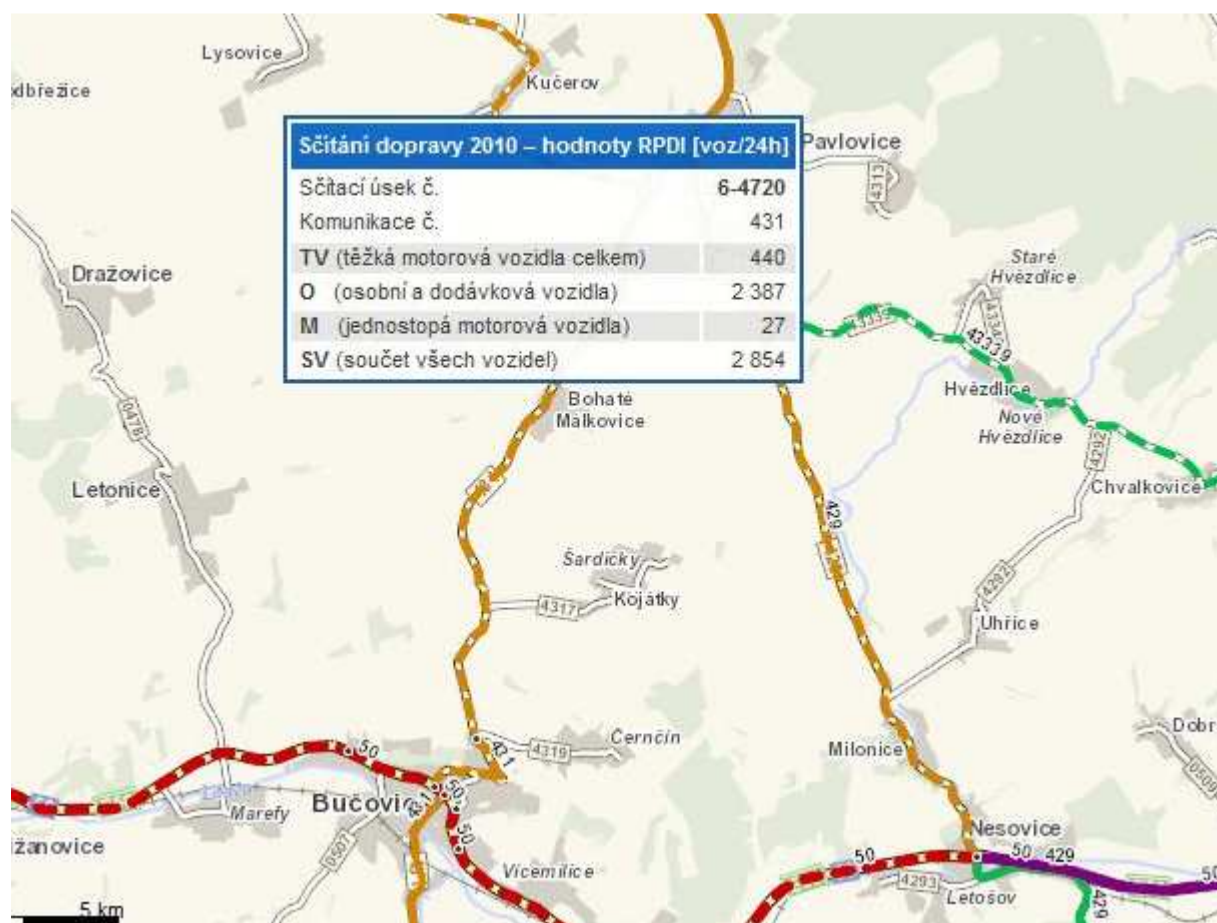
Mapový zákres okolí skladu a obce je uveden v přílohách č. 05 a 06.

Závoz skladu bude probíhat nejvíce v jarním a podzimním období dle agronomických potřeb cca 10 kamionů a 25 dodávek za měsíc. Vzhledem k umístění záměru se nepředpokládá zatížení dopravních komunikací v obci. Ve skladu bude probíhat pouze jednosměnný provoz, proto i pohyb vozidel dodavatelů i zákazníků bude probíhat v denních hodinách a neuvažuje se s nárůstem zátěže z dopravy související s provozem skladu.

Vlastní komunikační napojení areálu je stávající, ze silnice II. třídy č. 431 vedoucí z Bučovic do Vyškova. Od nejbližší obytné zástavby obce je sklad vzdálen 170 m.

Pro vjezd a výjezd k objektu bude využíváno stávajících zpevněných komunikací ve středisku zemědělské výroby, takže z tohoto hlediska zde nedojde k žádné podstatné změně. Komunikační vazby ve vlastním areálu se nemění. Objekt skladu se bude nacházet po pravé straně bezprostředně za vjezdem do areálu a budou k němu náležet i manipulační prostory. Vnitroareálová doprava tím nebude narušena.

**Výsledky statistického šetření zaměřeného na zatížení komunikací (ŘSD) – rok 2010:**  
<http://scitani2010.rsd.cz/pages/results/section/default.aspx?l=kraj%20Vysoc%20C4%8Dina>



### Vyhodnocení dopravy:

Z výše uvedeného přehledu dopravní zátěže je patrné, že při běžném provozu nedojde ke zvýšení dopravního zatížení.

Doprava nebude převyšovat současné dopravní špičky do areálu např. v době sklizně polních plodin.

Doprava související s výstavbou a jejím využitím v území neovlivní danou lokalitu.



## **B.3 Údaje o výstupech:**

### **B.3.1 Ovzduší:**

#### **B.3.1.1 Charakteristika:**

Dle charakteristiky provozu skladu nespadá tento záměr pod dikci zákona č. 201/2012 Sb., o ochraně ovzduší.

#### **B.3.1.2 Spalovací zařízení:**

V zařízení se nebude nacházet žádný spalovací zdroj. Vytápění a ohřev vody bude tepelným čerpadlem.

#### **B.3.1.3 Emise z období výstavby:**

Období výstavby představuje pouze dočasnou zátěž pro uvedenou lokalitu. Předpokládá se zdroj emisí z provozu stavebních mechanismů a nákladní dopravy, především prašnost (tuhé znečišťující látky) a emise ze spalování (spalovací motory), tj. oxidy dusíku, oxidy uhlíku a organické látky (uhlovodíky). Většina dopravy související se stavbou bude probíhat sjezdem z příjezdové pozemní komunikace.

Toto zatížení bude však krátkodobé, s minimálním dopadem na celkovou imisní situaci, celkově je možno říci, že vliv záměru v období výstavby na ovzduší je zanedbatelný.

#### **B.3.1.4 Doprava:**

K liniovým zdrojům znečišťování ovzduší patří všechny dopravní prostředky, které se budou pohybovat po příjezdové cestě k areálu nebo v rámci vnitroareálových komunikací. Realizací záměru se nepředpokládá zvýšení oproti stávajícímu stavu. Přehled dopravy je uveden v předchozích kapitolách.

#### **B.3.1.5 Vyhodnocení imisní situace:**

Imisní zátěž z automobilové dopravy vázané na provoz je zanedbatelná. Většina dopravy směřující do skladu bude osobními nebo dodávkovými automobily.

S ohledem na výše uváděné je možno předpokládat, že ani po realizaci záměru nedojde k zátěži obyvatel v souvislosti s navýšením dopravy.

### **B.3.2 Odpadní vody:**

Splaškové vody ze sociálního zařízení skladu budou svedeny do bezodtoké podzemní jímky u budovy. Obsah jímky bude periodicky vyvážen na ČOV.

### **B.3.3 Dešťové vody:**

Dešťové vody ze střechy skladu budou svedeny přes okapy do retenční plastové nádrže k zadržení přívalových dešťů a poté upouštěny redukcčním potrubím do vsaku. Srážkové vody z přiléhajících zpevněných ploch budou stékat do vpustí dešťové kanalizace nebo se vsakovat na okolním terénu. Okolní pozemky budou dále udržovány jako travní porost, kde bude zachována přirozená schopnost vsakování srážkových vod.

Veškeré plochy, kde se bude manipulovat se surovinami a výstupními produkty, budou zpevněné, vyspádované do bezodtokých záchytných jímek.

### **B.3.4 Odpady:**

Veškeré nakládání s odpady bude realizováno v souladu se zákonem č. 185/2001 Sb., o odpadech, ve znění pozdějších předpisů a navazujícími prováděcími předpisy.

Odpady jsou a budou na základě smlouvy předávány k dalšímu nakládání pouze osobám s oprávněním k této činnosti.

### Odpady z výstavby:

Při výstavbě se předpokládají odpady stavebního rázu, stavební materiál, beton, železo, ocel, plasty apod. - tyto budou vznikat dodavatelské firmě, která zajistí jejich likvidaci oprávněnou osobou.

katalogové číslo	název odpadu	kategorie odpadu	množství odpadu
150101	papírové a lepenkové obaly	O	cca 50 tun (odpad stavební firmy)
150102	plastové obaly	O	
150106	směsné obaly	O	
170101	beton	O	
170102	cihly	O	
170107	směsný stavební odpad	O	
170302	asfaltové směsi neuvedené pod 170301	O	
170405	železo a ocel	O	
170411	kabely neuvedené pod č. 170410	O	
170504	zemina a kameny neuvedené pod č. 170503	O	
170506	vytěžená hlutišina	O	
170604	izolační materiály neuvedené pod č. 170601, 170603	O	
170904	směsné stavební a demoliční odpady neuvedené od čísla 17 09 01, 17 09 02, 17 09 03	O	
200301	směsný komunální odpad	O	

Odpady, které budou vznikat v průběhu stavby, budou přechodně shromažďovány v odpovídajících shromažďovacích prostředcích nebo na určených místech (zabezpečených plochách), odděleně podle kategorií a druhů. Shromažďovací prostředky resp. místa shromažďování odpadů budou řádně označena názvy, číselnými kódy druhu odpadu a kategorií dle Katalogu odpadů. Shromažďovací prostředky na nebezpečné odpady budou opatřeny identifikačními listy nebezpečného odpadu dle § 13, odst. 3, zákona č. 185/2001 Sb. s obsahem dle vyhlášky č. 383/2001 Sb., o podrobnostech nakládání s odpady a označeny grafickým symbolem příslušné nebezpečné vlastnosti dle zvláštních předpisů. Shromážděné odpady budou průběžně, po dosažení technicky a ekonomicky optimálního množství, odváženy mimo areál k dalšímu využití resp. ke zneškodnění. Před zahájením a po ukončení přepravy nebezpečných odpadů vyplní přepravce evidenční list pro přepravu nebezpečných odpadů.

Vlastní manipulace s odpady vznikajícími při výstavbě bude zajištěna technicky tak, aby byly minimalizovány případné negativní dopady na životní prostředí (zamezení prášení, technické zabezpečení vozidel přepravujících odpady, apod.). Průběžně bude vedena evidence odpadů dle platných legislativních předpisů. Množství odpadů uvedená v tabulce jsou stanovena odborným odhadem. Rozhodujícím dokladem budou údaje ze zpracované evidence a vážní listky ze zařízení pro využívání, resp. zneškodňování odpadů, které budou předloženy v rámci kolaudačního řízení před uvedením stavby do trvalého provozu.

Dodavatel musí zajistit kontrolu práce a údržby stavebních mechanismů s tím, že pokud dojde k úniku ropných látek do zeminy, je nutné kontaminovanou zeminu ihned vytěžit a nechat zlikvidovat jako nebezpečný odpad.

Při uzavírání smluv na jednotlivé dodávky stavebních a technologických prací bude ve smlouvách zakotvena povinnost subdodavatelů likvidovat odpady vznikající při pracovních činnostech.

### Odpady z provozu:

Při vlastním provozu skladu budou vznikat převážně ostatní druhy odpadů, a to směsný komunální odpad, obalový materiál jako jsou strečové folie, igelitové obaly, vázací materiál, kartony. V případě netěsnosti balení by vznikly odpady kategorie nebezpečné, a to použitá absorpční činidla, nebo agrochemické odpady obsahující nebezpečné látky.

katalogové číslo	název odpadu	kategorie odpadu
020104	odpadní plasty	O
020108	agrochemické odpady obsahující nebezpečné látky	N
020109	agrochemické odpady neuvedené pod číslem 020108	O
020110	kovové odpady	O
150101	papírové a lepenkové obaly	O
150102	plastové obaly	O / N
150202	absorpční činidla, filtrační materiály...	N
170407	směsné kovy	O
200101	papír a lepenka	O
200102	sklo	O
200121	zářivky	N
200301	směsný komunální odpad	O

Odpady budou tříděny a shromažďovány v určených vymezených prostorech, které budou zabezpečeny proti znečištění okolní půdy a vod. Odpady budou ukládány v odpovídajících sběrných nádobách a obalech s označením odpadu. O produkci odpadů bude vedena požadovaná evidence.

Běžný komunální odpad bude shromažďován v určených nádobách (kontejnerech) a odstraňován v rámci centrálního svozu komunálního odpadu na základě smlouvy s oprávněnou osobou. Stejně tak i ostatní produkované odpady.

Z uvedeného je zřejmé, že produkce odpadů při provozu odpovídá běžné činnosti a nepředstavuje zvýšené nároky na likvidaci, přičemž nutno zdůraznit, že se jedná převážně o odpady recyklovatelné.

### B.3.5 Hluk:

#### Základní předpisy:

Hygienické požadavky na úroveň akustické situace ve venkovním prostředí – limity nejvýše přípustných hodnot hluku jsou stanoveny na základě zákona č. 258/2000 Sb. o ochraně veřejného zdraví a o změně některých souvisejících zákonů. Prováděcím právním předpisem k tomuto zákonu je Nařízení vlády č. 272/2011 Sb. (původně č. 148/2006 Sb.), o ochraně zdraví před nepříznivými účinky hluku a vibrací. Citované nařízení vlády (NV) stanoví hygienické limity hluku a vibrací pro pracoviště, pro chráněný venkovní prostor, chráněné vnitřní prostory staveb a chráněné venkovní prostory staveb. Zároveň stanovuje způsob měření a hodnocení těchto hodnot. Podle základního ustanovení tohoto nařízení musí být expozice zaměstnanců a obyvatelstva hluku a vibracím omezena tak, aby byly splněny nejvyšší přípustné hodnoty hluku. Toto nařízení se nevztahuje na hluk z užívání bytu, hluk a vibrace prováděné nácivkem hasebních, záchranných a likvidačních prací, jakož i bezpečnostních a vojenských akcí a akustické výstražné signály související s bezpečnostními opatřeními a záchrannou lidského života, zdraví a majetku.

Nejvyšší přípustné hodnoty hluku a hlukové zátěže na pracovištích jsou stanoveny pro hluk ustálený a proměnný, impulsní hluk, vysokofrekvenční hluk, ultrazvuk, infrazvuk a nízkofrekvenční hluk.

Hodnoty hluku ve venkovním prostoru se vyjadřují ekvivalentní hladinou akustického tlaku  $A L_{Aeq,T}$ . V denní době se stanoví pro osm nejhluchnějších hodin, v noční době pro nejhluchnější hodinu. Pro hluk z dopravy na veřejných komunikacích a železnicích a pro hluk z leteckého provozu se stanoví pro celou denní a noční dobu. Nejvyšší přípustná ekvivalentní hladina akustického tlaku  $A$  ve venkovním prostoru se stanoví součtem základní hladiny hluku  $L_{Aeq,T} = 50$  dB a příslušné korekce pro denní nebo noční dobu.

Venkovním prostorem se rozumí prostor do vzdálenosti 2 m od stavby pro bydlení a prostor, který je užíván k rekreaci, sportu, zájmové a jiné činnosti. Hygienické limity hluku v chráněném venkovním prostoru, v chráněných vnitřních a venkovních prostorech staveb jsou uvedeny v nařízení vlády a to jako nejvyšší přípustné hodnoty hluku v chráněných vnitřních prostorech staveb. Hodnoty se vyjadřují jako ekvivalentní hladiny akustického tlaku  $A L_{Aeq,T}$ . V denní době se stanoví pro 8 souvislých na sebe navazujících nejhluchnějších hodin ( $L_{Aeq,8h}$ ).

a noční době pro nejhluchnější 1 hodinu ( $L_{Aeq,1h}$ ). Pro hluky z jiných než dopravních zdrojů zůstává denní maximální ekvivalentní hladina akustického tlaku v chráněném venkovním prostoru v úrovni 50 dB (A) pro denní dobu a 40 dB(A) pro noční dobu.

### Hluková zátěž z období výstavby:

Průběh stavebních úprav objektu bude představovat časově omezené a občasně zvýšení hladiny hluku v okolí staveniště v důsledku použití stavební mechanizace a dopravních prostředků. Hladina hluku se bude měnit v závislosti na nasazení stavebních mechanismů, jejich souběžném provozu, době a místě jejich působení. Vzhledem k charakteru stavebních prací není pravděpodobné, že budou překročeny povolené hodnoty u nejbližších obytných objektů. Z provozního hlediska lze konstatovat, že nárůst automobilů a stavební mechanizace nepřekročí  $L_{Aeq} = 50$  dB (A).

Pro pracovníky staveniště, kteří budou provádět jednoduché fyzické práce bez nároku na duševní soustředění, sledování a kontrolu sluchem a dorozumívání se řečí (běžné manuální práce na pracovišti) je stanovena max. přípustná ekvivalentní hladina hluku za 8 hodinovou směnu  $L_{Aeq} = 85$  dB (A).

Etapa výstavby bude zdrojem hluku, který může ovlivnit akustické parametry v území. Hluk šířící se ze staveniště je závislý na množství, umístění, druhu a stavu používaných stavebních strojů, počtu pracovníků v jedné pracovní směně, druhu prací, organizaci práce i snaze vedení stavby hluk co nejvíce omezit. Všechny tyto parametry nezůstávají konstantní, ale mohou se i zásadním způsobem měnit v závislosti na okamžitém stádiu výstavby.

Pro realizaci stavebních prací budou jako stavební stroje používány standardně používané stavební stroje – jedná se o běžnou stavební činnost prováděnou známými technologiemi, které významně neovlivní životní prostředí v blízkém okolí a předpokládá se, že zvuková kulisa pracujících dopravních a stavebních strojů nepřekročí přijatelnou hlukovou hranici.

Nepředpokládá se užívání všech uvedených mechanismů současně a umístění zdrojů hluku se bude neustále měnit dle okamžité potřeby. Negativní vliv hluku bude pouze dočasný - hluk ze staveniště však bude vznikat pouze během výstavby, která je časově omezena a bude realizována především ve dne.

### Hluková zátěž při provozu:

Objekt je koncipován jako uzavřená stavba. Ve stávajících objektech se nenachází významné zdroje hluku, jedná se o sklad, kde nejsou prováděny žádné hlučné operace. Jediným možným zdrojem hluku by mohly být odtahové ventilátory sociálních zařízení a jednotlivých skladů. Veškerá vzduchotechnika bude vyústěna nad střechu objektu. Tělesa ventilátorů budou uzavřena uvnitř objektu, tudíž hlukové zatížení bude minimální. Přívod vzduchu bude zajištěn přirozeně z ostatních místností pod dveřmi bez prahů a mikroventilačními otvory, které jsou součástí oken. Pouze sklad hořlavin bude vybaven přísávacím otvorem vzduchu do venkovního prostoru opatřeným mřížkou a protidešťovou žaluzií. Ventilátor skladu hořlavin bude mít vzduchotechnický výkon  $260\text{m}^3/\text{hod}$  což umožní v případě potřeby  $6\text{x}$  /hod vyměnit objem vzduchu v místnosti. Dle zkušeností ze stávajících skladů jsou ventilátory spouštěny pouze v teplém období každé ráno po příchodu skladníků cca na 30 minut za den.

Mezi zdroje hluku lze tak pouze zařadit související dopravu, která bude provozována pouze v jednosměnném provozu. K liniovým zdrojům patří všechny dopravní prostředky, které se budou pohybovat po příjezdové cestě nebo v rámci vnitroareálových komunikací. Tento liniový zdroj se již kolem areálu vyskytuje a realizací záměru společnosti AGROKOP CZ, a.s., se nepředpokládá významné zvýšení oproti stávajícímu stavu. Areál je v dostatečné vzdálenosti od obytné zástavby. Z tohoto důvodu též není vypracována hluková studie. Předpokládaný prostor, kde lze očekávat zvýšenou hladinu akustického tlaku, bude omezen na vlastní areál.

Na základě vyhodnocení možných zdrojů hluku lze očekávat, že v nejbližším chráněném venkovním prostoru staveb a chráněném venkovním prostoru **budou dodrženy hygienické limity hluku pro denní a noční dobu** a nedojde tak v důsledku jeho činnosti k nepřijatelné

hlukové zátěži obyvatel. Záměrem nedojde k významným změnám ve stacionárních zdrojích hluku ani k významným změnám v dopravě.

Během provozu bude dodržována technologická kázeň, návoz zboží bude prováděn pouze v denní době. Je třeba se vyvarovat zbytečných pojezdů dopravními prostředky v rámci areálu i mimo něj. Dopravní zařízení bude provozovatel udržovat a provozovat v souladu s technickými požadavky na ně kladenými.

### **B.3.6 Vibrace:**

Při výstavbě se neuvažuje s šířením vibrací v rozsahu, který by byl neúnosný a dosáhl do zastavěného území. Při vlastním provozu se žádné vibrace nepředpokládají.

### **B.3.7 Záření:**

Na stavbě nebudou instalována žádná zařízení, která by mohla být zdrojem radioaktivního či ionizujícího záření ve smyslu vyhlášky o ochraně zdraví před ionizujícím zářením. Při výstavbě nebudou použity materiály, u nichž by se účinky radioaktivního záření daly očekávat.

### **B.3.8 Rizika havárií:**

#### **Výstavba skladu:**

Ve fázi výstavby budou prováděny běžné stavební práce, stavební odpady budou likvidovány dle platných předpisů. Drobné úkapy z provozu stavebních mechanismů a nákladních automobilů budou likvidovány sorpčními materiály, stejně jak je to při provozu jakékoliv běžné dopravy. Toto lze minimalizovat běžnými technickými a organizačními opatřeními, dodržováním obecně závazných předpisů, manipulačních řádů, náležitou organizací prací a zodpovědným stavebním dozorem při stavebních pracích.

#### **Provoz skladu:**

Vzhledem k charakteru záměru a havarijním opatřením se nepředpokládá vznik havárií s vážnějšími dopady na životní prostředí. Ve fázi provozu mohou havárie souviset s těmito situacemi: úniky závadných látek; požár.

#### **➤ Úniky závadných látek:**

Havárie (§ 40 zákona o vodách) je mimořádné závažné zhoršení nebo mimořádné závažné ohrožení jakosti povrchových nebo podzemních vod.

Za havárii se vždy považují případy závažného zhoršení nebo mimořádného ohrožení jakosti povrchových nebo podzemních vod ropnými látkami, zvláště nebezpečnými látkami, popřípadě radioaktivními zářiči a radioaktivními odpady, nebo dojde-li ke zhoršení nebo ohrožení jakosti povrchových nebo podzemních vod v chráněných oblastech přirozené akumulace vod nebo v ochranných pásmech vodních zdrojů.

Dále se za havárii považují případy technických poruch a závad zařízení k zachycování, skladování, dopravě a odkládání látek uvedených v předchozím odstavci, pokud takovému vniknutí předcházejí.

V souladu se zákonem č. 254/2001 Sb., o vodách, v platném znění a vyhláškou č. 450/2005 Sb., o náležitostech nakládání se závadnými látkami bude zpracován havarijní plán (plán opatření v případě havárie).

Látky a technologie navrhované k použití při výstavbě a provozu záměru nepředstavují žádná zvýšení rizika havárií nad běžnou úroveň vyskytující se při obdobných činnostech (stavební práce, doprava, údržba objektů, apod.).

Riziko rozsáhlejšího poškození složek životního prostředí či ohrožení zdraví obyvatelstva nastává prakticky pouze v případě mimořádné události, zejména požáru většího rozsahu. V případě uvedených havarijních situací menšího rozsahu je míra rizika přijatelná, neboť existuje možnost účinného sanačního zásahu.

Riziko průniku kontaminantů z dopravních prostředků až k hladině podzemní vody je možno označit jako minimální. Při havarijním úniku bude možno provést účinný sanační zásah i relativně jednoduchými prostředky. K úniku by zřejmě došlo na zpevněné ploše, ze které

Lze kontaminant odstranit odsátím fibroilovým pásem a vapexem, eventuálně dočistit plochu detergentem. Nebezpečné odpady (znečištěné absorpční prostředky) budou likvidovány odbornou firmou.

Možná rizika havárií jsou v počtu pravděpodobnosti obvyklá v objektech obdobného charakteru, nevyžadují proto speciální preventivní opatření, kromě obvyklých (zpracování provozních a manipulačních řádů, havarijního plánu, požární prevence).

➤ **Požár:**

Riziko požáru je s ohledem na typ provozu statisticky nejvýznamnějším z uvedených rizik. Připravovaný záměr bude posouzen i z hlediska požární bezpečnosti, řešení bude v souladu s Požárně bezpečnostním řešením (bude součástí projektové dokumentace).

Vlastní areál bude označen výstražnými tabulkami. Případné práce s otevřeným ohněm (svařování, broušení, vrtání, apod.) je možno provádět pouze po písemném souhlasu provozovatele.

Z uvedeného přehledu je zřejmé, že při dodržení obecně závazných předpisů, manipulačních a provozních řádů a zodpovědným přístupem k manipulaci s materiály by neměl být provoz zdrojem havárií.

➤ **Ostatní:**

Vzhledem k zastoupení látek a směsí, s nimiž provozovatel bude při běžné provozní činnosti nakládat, vyplývá tomuto povinnost vypracovat „Protokol o nezařazení, vč. seznamu nebezpečných látek“, jestliže množství těchto látek je menší než množství uvedené v příloze č. 1, či vypracovat zařazení do skupiny A či B, pokud jsou hodnoty vyšší (v souladu s § 3 a § 4 zákona č. 224/2015 Sb., o prevenci závažných havárií způsobených vybranými nebezpečnými chemickými látkami a chemickými přípravky, v aktuálním znění). Stejnopis protokolu bude následně odeslán na Krajský úřad Jihomoravského kraje.

Podle § 44a odst. 7 zákona č. 258/2000 Sb., o ochraně veřejného zdraví a o změně některých souvisejících zákonů, ve znění pozdějších předpisů, je nutno pro pracoviště, kde se nakládá s nebezpečnými chemickými látkami a přípravky klasifikovanými jako vysoce toxické, toxické, žíravé, karcinogenní, mutagenní a toxické pro reprodukci zpracovat pravidla pro toto nakládání. Cílem pravidel je poskytnout pracovníkům stručnou informaci o nebezpečnosti a možných účincích těchto látek, zásadách bezpečné práce, vhodných postupech pro první pomoc a způsobech likvidace menších havárií (rozliti, rozsypání). Obecně jsou tyto údaje uváděny v bezpečnostních listech, avšak pravidla mají tyto obecné údaje přizpůsobit daným podmínkám na pracovišti a způsobu manipulace s látkami (je nutno rozlišovat např. práci v průmyslovém měřítku, provádění postříků a laboratorní práce). Záměrem tato povinnost vzniká. Provozovatel zpracuje pravidla pro nakládání s chemickými látkami.

Zákon č. 167/2008 Sb., o předcházení ekologické újmy ..., definuje povinnosti k předcházení ekologické újmy, případně její nápravě. Ekologickou újmou je dle zákona jen taková újma, která je měřitelná a má závažné nepříznivé účinky na vybrané přírodní zdroje, tj. chráněné druhy volně žijících živočichů a planě rostoucí rostliny a jejich přírodní stanoviště, povrchové nebo podzemní vody a půdu.

Zákon stanoví podmínky, za nichž vzniká povinným osobám (podnikatelé a další osoby vykonávající rizikovou provozní činnost – příloha č. 1 zákona) povinnost provádět preventivní (v případě bezprostřední hrozby ekologické újmy) nebo nápravná (v případě vzniku ekologické újmy) opatření. Záměrem tato povinnost provozovateli vzniká – minimálně zacházení se závadnými látkami. Provozovatel zpracuje hodnocení rizik ekologické újmy.

### **B.3.9 Doplňující údaje:**

Záměrem nedochází k významným terénním úpravám a zásahům do krajiny, jedná se o využití ploch ve stávajícím zemědělském areálu.

## **C Údaje o stavu životního prostředí v dotčeném území:**

### **C.1 Výčet nejzávažnějších environmentálních charakteristik dotčeného území:**

#### **C.1.1 Územní systém ekologické stability:**

Územní systém ekologické stability (ÚSES) vymezuje síť přírodě blízkých ploch, které zaručují ekologickou stabilitu území a jeho biologickou rozmanitost, má určité prostorové nároky pro uchování genetické informace. Součástí územních systémů ekologické stability jsou rovněž interakční prvky, které zprostředkovávají příznivé působení biocenter a biokoridorů na okolí méně stabilní až nestabilní krajiny. Z hlediska územních plánů představuje ÚSES jeden z limitů využití území, který je třeba při řešení ÚP respektovat jako jeden z „předpokladů zabezpečení trvalého souladu všech přírodních, civilizačních a kulturních hodnot v území“. Cílem ÚSES je izolovat od sebe jednotlivé labilní části krajiny soustavou stabilnějších ekosystémů, uchovat genofond krajiny a podpořit možnost polyfunkčního využití krajiny, vytvořit existenční podmínky rostlinám a živočichům, kteří mohou působit stabilizačně v kulturní krajině. Mapové zakreslení oblasti v příloze č. 08.

Jihovýchodně od skladu ve vzdálenosti 4 km se nachází regionální biokoridor Bynov-Milonický les NKOD 1513, ve vzdálenosti 4,6 km směrem JJV je regionální biocentrum a biokoridor Milonický les NKOD 1514 a NKOD 188.

S ohledem na umístění střediska a ve srovnání s mapovými a textovými podklady se lze domnívat, že žádná z přirozených částí ekosystému a dalších částí ÚSESu nebude zamýšlenou stavbou dotčena, a že objekt záměru je v dostatečné vzdálenosti od nich.

#### **C.1.2 Ekologicky významné prvky (dříve Významné krajinné prvky):**

V rámci obecné ochrany přírody a krajiny dle zákona č. 114/1992 Sb., v platném znění, a podle novely zákona č. 252/1997 Sb., o zemědělství mají zvláštní postavení ekologicky významné prvky (EVP - dříve VKP) - ekologicky, geomorfologicky nebo esteticky hodnotné části krajiny, které utvářejí její typický vzhled nebo přispívají k udržení její stability (§ 3, písm. b). Ekologicky významnými prvky jsou obecně lesy, rašeliniště, vodní toky, rybníky, jezera, údolní nivy (tzv. EVP ze zákona) a dále jiné části krajiny, které příslušný orgán ochrany přírody zaregistruje podle § 6 zákona (tzv. registrované EVP).

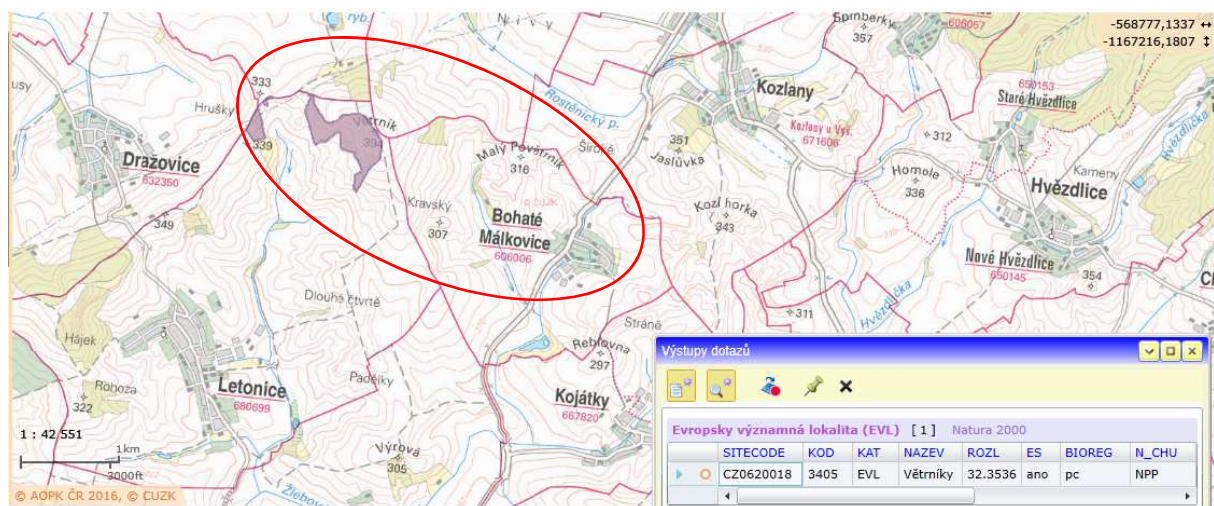
V nejbližším okolí se nachází 480 m JV od záměru ekologicky významný prvek E8501/1Me, 650 m V od záměru ekologicky významný prvek E8403/1Me, 513 m Z od záměru ekologicky významný prvek E9401/1Me.

#### **C.1.3 Zvláště chráněná území:**

Dle zákona č. 114/1992 Sb., v platném znění, lze území přírodovědecky či esteticky velmi významná nebo jedinečná vyhlásit za zvláště chráněná; přitom se stanoví podmínky jejich ochrany.

Nejbližší chráněné území je NPR Větrníky ve vzdálenosti 2,13 km severozápadním směrem. NPR Větrníky (vyhlášena 1925) je tvořena mozaikou stepních trávníků a mezofilních křovin.

### C.1.4 NATURA 2000:



NATURA 2000 je dle § 3, odst. 1, písm. p) zákona č. 114/1992 Sb., v platném znění, celistvá evropská soustava území se stanoveným stupněm ochrany, která umožňuje zachovat typy přírodních stanovišť a stanoviště evropsky významných druhů v jejich přirozeném areálu rozšíření ve stavu příznivém z hlediska ochrany nebo popřípadě umožní tento stav obnovit. Na území České republiky je NATURA 2000 tvořena ptáčimi oblastmi a evropsky významnými lokalitami, které požívají smluvní ochranu (§ 39 zákona) nebo jsou chráněny jako zvláště chráněné území (§ 14 zákona). Mapové zakreslení oblasti v příloze č. 08.

V okolí záměru se nachází prvky soustavy NATURA 2000. Nejbližší Evropsky významná lokalita je pod kódem 3405, NPR Větrníky ve vzdálenosti 2,13 km severozápadním směrem.

### C.1.5 Přírodní parky:

Zákon č. 114/1992 Sb., o ochraně přírody a krajiny, v platném znění, v § 12 odst.1 definuje pojem krajinného rázu. Na základě § 12 odst. 3 zákona může orgán ochrany přírody k ochraně krajinného rázu s významnými soustředěnými estetickými a přírodními hodnotami, který není zvláště chráněn podle části třetí tohoto zákona, zřídit obecně závazným právním předpisem přírodní park a stanovit omezení takového využití území, které by znamenalo zničení, poškození nebo rušení stavu tohoto území.

Do řešeného území ani jeho bezprostřední blízkosti nezasahuje žádný přírodní park ve smyslu zákona.

### C.1.6 Území historického kulturního nebo archeologického významu:

Z dostupných informací není známo, že by se na území areálu společnosti či v jeho bezprostředním okolí vyskytovaly archeologické objekty. Celé území katastru je prostorem s možným výskytem archeologických nálezů. Před zahájením zemních prací je proto investor povinen svůj záměr oznámit organizaci oprávněné k provádění záchraného archeologického výzkumu a této organizaci umožnit provedení záchraného archeologického průzkumu na dotčeném území (dle ustanovení § 22 odst. 2 zák. 20/1987 Sb. ve znění pozdějších předpisů). Mezi tyto organizace patří např. Archeologický ústav AV ČR Brno nebo místně příslušné vlastivědné muzeum. Ochrana archeologických nálezů bude řešena v konkrétních případech.

### C.1.7 Staré ekologické zátěže:

V katastrálním území Bohaté Málkovice ani jeho bezprostřední blízkosti se nenacházejí žádné staré ekologické zátěže, ani lokality s nejvyšší prioritou pro realizaci průzkumných prací.

### C.1.8 Oblasti surovinových zdrojů:

Posuzovaná lokalita se nenachází v oblasti surovinových zdrojů ani jiných přírodních bohatství.



### C.1.9 Hygienická ochranná pásma:

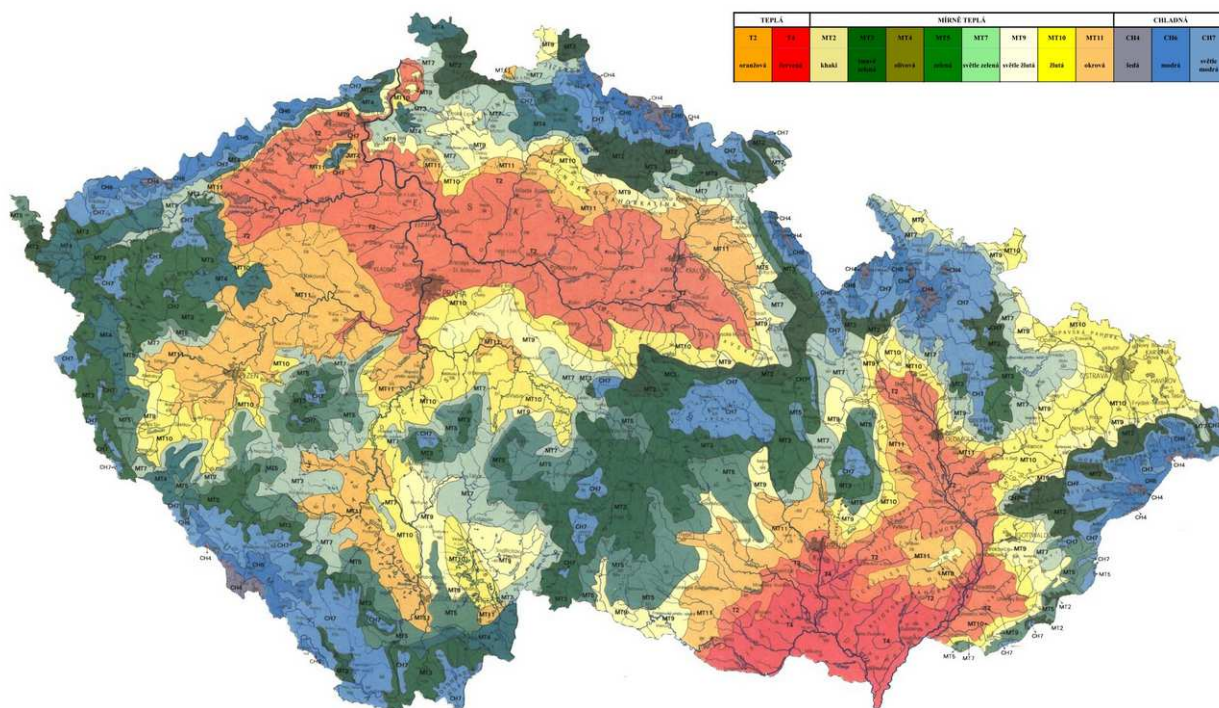
Záměr se nachází ve stávajícím areálu a sklad bude v nejbližším cípu areálu ve vzdálenosti větší než 170 m od zastavěného území a jedná se o provoz, který nevyžaduje hygienickou ochranu.

Nejbližší pásmo hygienické ochrany vodního zdroje je prameniště Manerov vzdálené cca 3 km.

## C.2 Charakteristika současného stavu životního prostředí v dotčeném území:

### C.2.1 Ovzduší, klima:

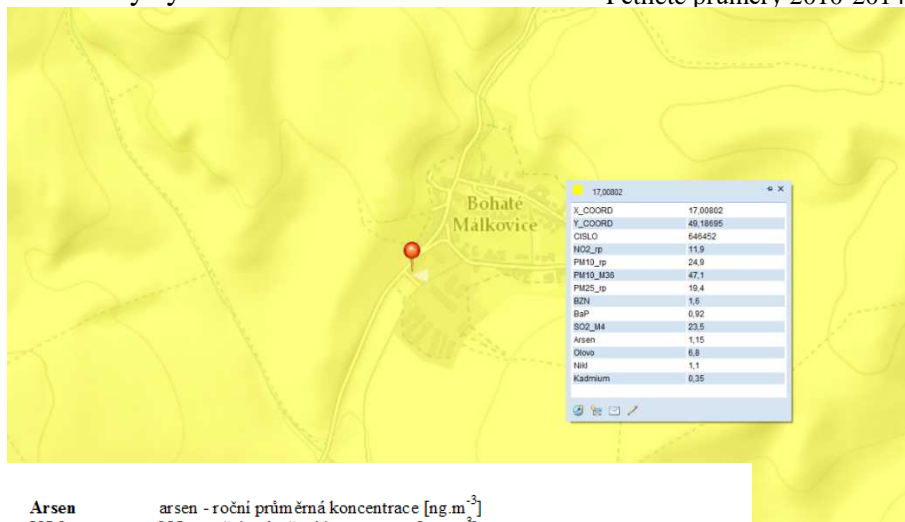
Dle Klimatické rajonizace (Quitt) leží dotčené území v teplé, mírně vlhké oblasti T3, která se pro zadané území vyznačuje teplým, mírně vlhkým podnebím se sumou teplot nad 10 °C. Průměrná roční teplota se pohybuje v rozmezí 7 -9 °C a průměrný roční úhrn srážek je 550 – 650 (max. 700) mm. Pravděpodobnost suchých vegetačních období je 10 – 20 %, s vláhovou jistotou 4 – 7 %.



SYMBOL REGIONŮ	KÓD REGIONŮ	OZNAČENÍ REGIONŮ	SUMA TEPLOT NAD 10°C	VLÁHOVÁ JISTOTA	SUCHÁ VEGETAČNÍ OBDOBÍ	PRŮMĚRNÉ ROČNÍ TEPLoty [°C]	ROČNÍ ÚHRN SRÁŽEK [mm]
VT	0	velmi teplý, suchý	2800-3100	0-3	30-50	9-10	500-600
T 1	1	teplý, suchý	2600-2800	0-2	40-60	8-9	pod 500
T 2	2	teplý, mírně suchý	2600-2800	2-4	20-30	8-9	500-600
T 3	3	teplý, mírně vlhký	2500-2800	4-7	10-20	7-9	550-700
MT 1	4	mírně teplý, suchý	2400-2600	0-4	30-40	7-8,5	450-550
MT 2	5	mírně teplý, mírně vlhký	2200-2500	4-10	15-30	7-8	550-700
MT 3	6	mírně teplý, vlhký, nížinný	2500-2700	nad 10	0-10	7,5-8,5	700-900
MT 4	7	mírně teplý, vlhký	2200-2400	nad 10	5-15	6-7	650-750
MCh	8	mírně chladný, vlhký	2000-2200	nad 10	0-5	5-6	700-800
Ch	9	chladný, vlhký	pod 2000	nad 10	0	pod 5	nad 800

### Kvalita ovzduší:

Podle zákona č. 201/2012 Sb., o ochraně ovzduší se při vyhodnocení úrovně znečištění v dané lokalitě vychází z map úrovně znečištění konstruovaných v síti 1 x 1 km ve vybraném souřadném systému. Mapy obsahují v každém čtverci hodnotu klouzavého pětiletého průměru koncentrací pro jednotlivé znečišťující látky, které mají stanoven imisní limit.



<b>Arsen</b>	arsen - roční průměrná koncentrace [ $\text{ng}\cdot\text{m}^{-3}$ ]
<b>NO2</b>	NO <sub>2</sub> - roční průměrná koncentrace [ $\mu\text{g}\cdot\text{m}^{-3}$ ]
<b>PM10</b>	PM <sub>10</sub> - roční průměrná koncentrace [ $\mu\text{g}\cdot\text{m}^{-3}$ ]
<b>BZN</b>	benzen - roční průměrná koncentrace [ $\mu\text{g}\cdot\text{m}^{-3}$ ]
<b>BaP</b>	benzo(a)pyren - roční průměrná koncentrace [ $\text{ng}\cdot\text{m}^{-3}$ ]
<b>PM10_M36</b>	PM <sub>10</sub> - 36. nejvyšší hodnoty 24hod. průměrné koncentrace v kalendářním roce [ $\mu\text{g}\cdot\text{m}^{-3}$ ]
<b>SO2_M4</b>	SO <sub>2</sub> - 4. nejvyšší hodnoty 24hod. průměrné koncentrace v kalendářním roce [ $\mu\text{g}\cdot\text{m}^{-3}$ ]
<b>PM25</b>	PM <sub>2,5</sub> - roční průměrná koncentrace [ $\mu\text{g}\cdot\text{m}^{-3}$ ]
<b>Olovo</b>	olovo - roční průměrná koncentrace [ $\text{ng}\cdot\text{m}^{-3}$ ]
<b>Nikl</b>	nikl - roční průměrná koncentrace [ $\text{ng}\cdot\text{m}^{-3}$ ]
<b>Kadmium</b>	kadmium - roční průměrná koncentrace [ $\text{ng}\cdot\text{m}^{-3}$ ]

### C.2.2 Hydrologické poměry:

Celá oblast přísluší do oblasti povodí Svatky, dílčího povodí Žlebového potoka (ID toku 10186200) na 9,685 km. Dotčené území náleží pod č.h.p. 4-15-03-0490.

Zájmové území se nenachází v žádném ochranném pásmu povrchového vodního zdroje a ani se zde nenachází území chráněných oblastí přirozené akumulace vod, nejbližší CHOPAV je Kvartér řeky Moravy, vzdálená více jak 30 km východně.

Místo záměru není zařazeno mezi zranitelné oblasti dle NV č. 262/2012 o stanovení zranitelných oblastí a akčním programem.

Místo záměru nespadá do žádného pásma záplavové území.

### C.2.3 Horninové prostředí a přírodní zdroje:

#### Půda:

Záměr bude realizován ve stávajícím středisku zemědělské výroby a pozemek, na kterém bude záměr umístěn, je veden jako ostatní plocha s využitím manipulační plocha a nebude vyžadovat vynětí ze zemědělského půdního fondu.

Přírodní zdroje nejsou v současné době v místě evidovány, ani nejsou činností sledovaného zařízení dotčeny.

#### Geomorfologie území:

Geomorfologicky náleží území do Středomoravských Karpat nacházejících se na střední Moravě. Mají pahorkatinný až vrchovinný ráz. Jejich rozloha je 1 877 km<sup>2</sup>, střední výška 282 m n. m. a střední sklon 4°33'. Nejvyšším vrcholem je Brdo 586,7 m n. m. v Chříbech. Leží na pomezí Jihomoravského a Zlínského kraje. Na západě s nimi sousedí Dyjskosvratecký úval, na jihu a jihovýchodě Dolnomoravský úval, na východě Vizovická vrchovina, na severu Hornomoravský úval a na severozápadě Vyškovská brána.

Hlavní půdní jednotka v dotčeném území charakterizuje fluvizemě glejové na nivních uloženinách, popřípadě s podloží teras, středně těžké lehčí, pouze slabě skeletovité, hladina vody je níž než 1 m, vláhové poměry po odvodnění jsou příznivé. Půda bezskeletovitá s příměsí do maximálního množství 10 % skeletu a hloubkou větší než 60 cm. Úplná rovina až rovina se sklonitostí do 3° se všesměrnou expozicí.

### **C.2.4 Flóra a fauna:**

Lokalita zájmového území je již pozměněna lidskou činností a nachází se uvnitř zemědělského areálu. Nepředpokládá se, že se záměr dotkne výskytu stávajících rostlinných a živočišných společenstev. Nepředpokládá se dopad na ekosystémy ve větší míře než doposud, nedojde k významnější změně pro zdejší rostlinné i živočišné druhy.

#### **Flóra a fauna:**

V dotčeném území se vyskytují pouze porosty běžné pro tuto oblast, chráněné ani ohrožené druhy se na lokalitě nevyskytují. Jedná se převážně o drobné hlodavce, ptáky a hmyz související s intenzivním zemědělstvím.

### **C.3 Celkové zhodnocení kvality životního prostředí v dotčeném území z hlediska jeho únosného zatížení:**

Dotčené území je zhodnoceno v předcházejících kapitolách dokumentace. Ochranu složek životního prostředí je nutno zajistit provedením odpovídajících opatření při realizaci záměru, dále při vlastním provozu budoucího záměru.

V zájmovém území ani v jeho dosahu nejsou žádné významné tepelně energetické zdroje nebo jiné zdroje znečištění ovzduší, které by významněji ovlivňovaly zdejší ovzduší. Hlavním znečišťovatelem ovzduší v území jsou lokální topeniště a pozemní doprava.

Dá se konstatovat, že při plnění navržených opatření, nepřinese realizace záměru v daném území žádné nové neúnosné zatížení jednotlivých složek životního prostředí.

Obec Bohaté Málkovice se nachází v území se zachovaným životním prostředím. Nově řešený záměr je dostatečně vzdálen od zástavby obce. Záměr svým provozem nebude nijak narušovat život v obci a není důvodem pro vyhlášení opatření omezujících další rozvoj území.

Záměr je v souladu s územním plánem obce Bohaté Málkovice.

## **D Komplexní charakteristika a hodnocení vlivů záměru i na veřejné zdraví a životní prostředí:**

### **D.1 Charakteristika předpokládaných vlivů záměru na obyvatelstvo a životní prostředí a hodnocení jejich velikosti a významnosti:**

#### **D.1.1 Vlivy na obyvatelstvo, včetně sociálně ekonomických vlivů:**

Záměrem investora je výstavba nového prodejního skladu zemědělských a chovatelských potřeb.

Mezi přímá pracovní rizika, která mají místní význam pro zaměstnance střediska, lze zařadit manipulaci s chemickými látkami a směsmi a přípravky ve vnitřním prostoru skladu. Ve skladu nebude docházet k rozvažování, ani manipulaci s otevřenými baleními. Ve skladu nebude provozován prodej sypkých volně ložených hnojiv. Veškeré produkty budou skladovány v originálních baleních o objemu od 0,01 litru – do 1000 l.

Negativní sociální důsledky (nadměrná migrace, příliv nebo odliv obyvatelstva, apod.) nelze v souvislosti s provozem očekávat. Potřeba pracovních sil bude zajištěna stávajícími zaměstnanci investora. Stavbu z hlediska ekonomicko – sociálních aspektů lze hodnotit pozitivně, neboť znamená stálost zajištění pracovních příležitostí a práci v moderním a perspektivním provozu. Pro místní zemědělské subjekty bude znamenat realizace záměru větší dostupnost a komfort při nákupu zemědělských komodit a agrochemických přípravků.

Středisko je situováno na pozemcích v k.ú. Bohaté Málkovice jihozápadně od obce Bohaté Málkovice, na ploše schválené platnou územně plánovací dokumentací. Vstup do areálu je veden ze silnice II. třídy, vedoucí z Bučovic do Vyškova. Nejbližší obytná zástavba se nachází ve vzdálenosti větší než 170 m.

### **D.1.2 Vlivy na ovzduší a klima:**

Během výstavby je nutno počítat s nepříliš výraznými emisemi prachu, zejména při zemních pracích na staveništi.

Provoz skladu nebude zdrojem emisí.

Přesto je nutné s ohledem na současné zvýšené požadavky na kvalitu ovzduší dbát na dodržení podmínek řádného provozu a zajistit, aby dalším provozem nedocházelo k výraznějšímu zhoršování kvality ovzduší.

Liniové zdroje znečištění představují všechny dopravní prostředky pohybující se po přilehlých částech příjezdových komunikací a v prostoru vlastního střediska. Provozem objektů by nemělo dojít ke změnám v dopravní náročnosti spojené s provozem areálu.

### **D.1.3 Vlivy na hlukovou situaci a event. další fyzikální a biologické charakteristiky:**

Areál je v dostatečné vzdálenosti od nejbližší obytné zástavby.

V nejbližším chráněném venkovním prostoru staveb a chráněném venkovním prostoru **budou dodrženy hygienické limity hluku pro denní i noční dobu** a nedojde tak v důsledku jeho činnosti k nepřijatelné hlukové zátěži obyvatel.

### **D.1.4 Vlivy na povrchové a podzemní vody:**

Zásobování skladu užitkovou vodou bude smluvně řešeno se ZEMO, spol. s r.o. Povrchové vody nejsou odebírány. Splaškové vody budou odváženy pravidelně na smluvní ČOV.

### **D.1.5 Vlivy na půdu:**

Vliv na rozsah a způsob využívání půdy se proti současnému stavu nezmění. Provoz zařízení se nedotýká ani zájmů chráněných zákonem o lesích.

### **D.1.6 Vlivy na horninové prostředí a přírodní zdroje:**

Výstavbou objektů nebude dotčeno horninové prostředí ani přírodní zdroje. Stavba bude provedena tak, aby nebyla zdrojem pronikání závadných látek do horninového prostředí.

### **D.1.7 Vlivy na faunu, flóru a ekosystémy:**

Vzhledem k tomu, že místa dotčená realizací záměru nejsou vázána na žádné chráněné druhy rostlin ani živočichů, jsou vlivy realizace záměru hodnoceny jako zanedbatelné. Dotčená lokalita je již antropogenně změněna a je určena pro zemědělskou výstavbu. Záměr je realizován ve stávajícím areálu.

Posuzovaný záměr neznamená ohrožení populací zvláště chráněných nebo regionálně významných druhů rostlin ani živočichů; v areálu se plochy s takovými výskyty nenacházejí. Vlivy na flóru a faunu je tudíž možno pokládat za zcela nevýznamné.

Zájmové území střediska nekoliduje se skladebnými prvky ÚSES ani CHKO.

### **D.1.8 Vlivy na krajinu:**

U hodnoceného záměru se nepředpokládá žádný negativní vliv na krajinný ráz, záměr se nedotkne žádných významných krajinných prvků, jedná se pouze o záměr ve stávajícím areálu. Nedochází tak k ovlivnění krajiny mimo areál. Významné krajinné prvky jsou v daném území v dostatečné vzdálenosti.

### **D.1.9 Vlivy na hmotný majetek a kulturní památky:**

Majetkové vztahy mezi investorem a majitelem zemědělského areálu budou upraveny smlouvou.

Realizace záměru se nedotkne žádné kulturní památky. Celé území katastru je prostorem s možným výskytem archeologických nálezů. Před zahájením zemních prací je proto investor povinen svůj záměr oznámit organizaci oprávněné k provádění záchranného archeologického výzkumu a této organizaci umožnit provedení záchranného archeologického průzkumu na dotčeném území (dle ustanovení § 22 odst. 2 zák. 20/1987 Sb. ve znění pozdějších předpisů).

Mezi tyto organizace patří např. Archeologický ústav AV ČR Brno nebo místně příslušné vlastivědné muzeum. Ochrana archeologických nálezů bude řešena v konkrétních případech.

#### **D.1.10 Návrh ochranných pásem:**

Místo záměru se dle platné ÚPD nachází v navrženém OP plánované ČOV a PHO zemědělského areálu.

Záměr svým charakterem ochranné pásmo nevyžaduje.

## **D.2 Rozsah vlivů vzhledem k zasaženému území a populaci:**

Vlivy na funkční využití území nenastanou, neboť v územním plánu je s provozem areálu zemědělské výroby nadále počítáno, zůstává zachováno i stávající dopravní napojení. Záměr nevyžaduje zvláštní infrastrukturu nebo vyvolané investice, které by mohly ovlivnit charakter krajiny, stav ekosystémů či způsob využití území. Vlivy z hlediska dotčení kvality ovzduší a ovlivnění hlukem lze předpokládat především v rámci areálu.

## **D.3 Charakteristika možných vlivů přesahujících státní hranice:**

Vzhledem k umístění záměru ve vnitrozemí se s vlivy přesahujícími státní hranice nepočítá.

## **D.4 Charakteristika environmentálních opatření při možných haváriích a nestandardních stavech:**

Sklad zemědělských a chovatelských potřeb není zařízením, v nichž by aktuálně hrozilo nebezpečí havárie. Pokud budou dodrženy všechny standardní postupy při manipulaci s přípravky na ochranu rostlin a hnojivy. V pracovních postupech skladníků není rozlévání, nebo rozvažování větších balení. Výraznější riziko představuje spíše naskladňování, kdy by při pádu mohlo dojít k prasknutí obalu a následnému rozlití, nebo rozsypání přípravku.

U skladu je nebezpečí ekologické havárie omezeno na případ nedodržení provozního řádu nebo nerespektování havarijního plánu. V případě nerespektování těchto zásad by mohlo dojít k výraznému znečištění podzemních nebo povrchových vod, apod.

Celý objekt je navržen jako nepropustný, jednotlivé sklady budou sloužit jako záchytné havarijní vany. I manipulační prostor ve vjezdu do skladu bude vybaven záchytnou jímkou na případné úniky naskladňovaných přípravků.

Pro dotčené středisko bude zpracováno Základní hodnocení rizik ekologické újmy dle zákona č. 167/08 Sb., o předcházení ekologické újmy a její nápravě. Dále bude k provozu zpracován a schválen Plán opatření pro případ havárie dle vyhlášky č. 450/2005 Sb. o náležitostech nakládání se závadnými látkami a náležitostech havarijního plánu, způsobu a rozsahu hlášení havárií, jejich zneškodňování a odstraňování jejich škodlivých následků.

## **D.5 Charakteristika opatření k prevenci, vyloučení, snížení, popřípadě kompenzaci nepříznivých vlivů na životní prostředí:**

- podlahy připravit a realizovat jako vodotěsné, všechny prvky je nutno prověřit zkouškou vodotěsnosti;
- zajistit důsledné oddělení toku dešťových vod mimo prostory možné kontaminace (stání techniky, manipulační prostory);
- důsledně rekultivovat v rámci sadových úprav všechny plochy zasažené stavebními pracemi z důvodu prevence šíření alergenních plevelů;
- zajistit optimální provětrávání skladu a zajistit dostatečnou obměnu vzduchu v objektu;
- udržovat celý areál v čistotě a pořádku, nezastavěné plochy pravidelně ošetřovat a tím zamezit šíření plevelů;
- udržovat komunikace v čistém stavu.

## **D.6 Charakteristika použitých metod prognózování a výchozích předpokladů při hodnocení vlivů:**

Pro hodnocení vlivů záměru na oblast životního prostředí bylo čerpáno z odborné dokumentace – výsledkem hodnocení je zjištění, že realizací záměru nedojde k zásadním vlivům na ŽP.

Dále bylo při odhadech vlivů záměru použito poznatků z obdobných zařízení, které jsou již provozovány.

Získané poznatky a dokumentace byly konzultovány s investorem.

## **D.7 Charakteristika nedostatků ve znalostech a neurčitostí, které se vyskytly při zpracování dokumentace:**

K datu vypracování oznámení o vlivu záměru na životní prostředí byly většinou známy všechny základní podklady technologického charakteru stávajícího areálu, údaje o kapacitě, vstupech a výstupech, dále údaje o návrhové kapacitě.

Investorem byly poskytnuty údaje o půdorysných rozměrech stavby, technologiích použitých při výstavbě i provozu. Oznámení bylo připravováno srovnáním na základě zadání plánované stavby.

## **E Porovnání variant řešení záměru:**

Dokumentace je vypracována pro tuto jedinou uváděnou variantu. Umístění záměru je prostorově dáno existujícími objekty zemědělské výroby ve výrobním areálu. Toto středisko bylo zvoleno především z důvodu dostatečné vzdálenosti od obytné zástavby nejbližších sídelních útvarů.

Dá se konstatovat, že varianta záměru je vyhovující.

## **F Závěr:**

Posouzení záměru bylo provedeno zpracováním oznámení dle zákona č. 100/2001 Sb., o posuzování vlivů na životní prostředí, v rozsahu přílohy č. 3. Jedná se o záměr „Sklad zemědělských a chovatelských potřeb“.

Při provedeném posouzení záměru nebyly zjištěny významné negativní vlivy plynoucí z realizace tohoto záměru a následného provozu v takovém rozsahu, aby došlo k významnému negativnímu ovlivnění životního prostředí v zájmovém území a jeho okolí, nebo ovlivnění zdraví obyvatelstva v okolních obcích.

Proto doporučujeme uvedený záměr v daném rozsahu realizovat.

## **G Všeobecně srozumitelné shrnutí netechnického charakteru:**

Záměrem investora je výstavba nového prodejního skladu zemědělských a chovatelských potřeb (přípravků na ochranu zemědělských plodin, na ochranu lesních porostů a souvisejících komodit, jako je obalový a vázací materiál, substráty, hnojiva, osiva).

Umístění záměru je prostorově dáno existujícími objekty zemědělské výroby ve stávajícím areálu. Toto středisko bylo zvoleno především z důvodu dostatečné vzdálenosti od obytné zástavby nejbližších sídelních útvarů, cca 170 m. Celé středisko má vybudovanou potřebnou infrastrukturu.

Záměr bude realizován na pozemku p.č. 2138 v k.ú. Bohaté Málkovice. Druh pozemku je ostatní plocha s využitím manipulační plocha. Celková výměra pozemku je 10 131 m<sup>2</sup>. Vlastníkem areálu je společnost ZEMO, spol. s r.o. Pro záměr investora nebude třeba odnětí ze zemědělského půdního fondu. Odkoupení dotčené části pozemku bude řešeno smluvně.

Nadmořská výška záměru výstavby je cca 250 m n.m. Kolem areálu jsou zemědělsky obhospodařované pozemky.

Výstavba představuje běžné stavební nároky, relativně jednoduchého a z hlediska provozuschopnosti spolehlivého řešení všech pracovních operací.

Na výstavbu nejsou kladeny žádné zvláštní nároky, výstavba proběhne ve stávajícím středisku. Speciální nároky budou kladeny na vnitřní úpravu povrchů podlah (protichemických) a na ventilaci v jednotlivých skladech objektu. V rámci celého areálu je zachován zemědělský charakter. Zůstanou zachovány i stávající přístupové cesty a vnitroareálové komunikace.

Realizací záměru nevzniká žádný nový zdroj znečištění ovzduší.

Z hlediska produkce odpadů jak při stavbě, tak i provozu střediska je možno konstatovat, že není spojen s významnou produkcí odpadů.

Z hlediska ovlivnění hlukem je s ohledem na situování posuzovaného objektu a objemu obslužné dopravy areálu zřejmé, že nedochází k významné změně akustické situace.

Stavbou nebude narušen krajinný ráz, ani nedojde k negativnímu ovlivnění fauny a flory.

Z uvedeného vyplývá, že záměr není nositelem zdravotních rizik a nepředstavuje žádné ohrožení veřejného zdraví či narušení faktoru pohody obyvatelstva. Záměr nepředstavuje zásah do funkčního využití území a není zdrojem negativních změn do infrastruktury posuzovaného území.

Navržený záměr je při dodržení platné legislativy a při splnění podmínek rozhodnutí a vyjádření orgánů státní správy ekologicky přijatelný, ekonomicky přínosný a je v souladu s principem trvale udržitelného rozvoje.

## **H Přílohy:**

### **H.1 Hlavní přílohy:**

Vyjádření příslušného stavebního úřadu k záměru z hlediska souladu s územně plánovací dokumentací – viz vyjádření stavebního úřadu Městského úřadu Bučovice ze dne 7.11. 2016 (příloha č. 01).

Stanovisko orgánu ochrany přírody k možnosti existence významného vlivu záměru na evropsky významné lokality a ptačí oblasti – viz stanovisko odboru životního prostředí, odd. ochrany přírody a krajiny, Krajský úřad Jihomoravského kraje pod č.j. JMK 156140/2016 OŽP/Čer, ze dne 19. 10. 2016 (příloha č. 02).

### **H.2 Veškeré přílohy:**

Příloha č. 01 Vyjádření stavebního úřadu k záměru;

Příloha č. 02 Stanovisko orgánu ochrany přírody a krajiny k záměru;

Příloha č. 03 Územní plán Bohatých Málkovic;

Příloha č. 04 Výpis z KN;

Příloha č. 05 Mapa širších vztahů;

Příloha č. 06 Zákres skladu z PD;

Příloha č. 07 Kopie katastrální mapy;

Příloha č. 08 Mapové zákresy oblastí (ÚSES, EVP, NPR, NATURA);

Příloha č. 09 Autorizace EIA;

Příloha č. 10 Plná moc.

## H.3 Další podstatné informace oznamovatele:

### H.3.1 Seznam použité literatury a podkladů:

Průvodní a technická zpráva projektu.  
Aktuální legislativa

### H.3.2 Ostatní použitá literatura:

- metodický pokyn MŽP ČR pro zpracování náležitosti oznámení;
- zákon č. 100/2001 Sb., o posuzování vlivů na životní prostředí a o změně některých souvisejících zákonů (zákon o posuzování vlivů na životní prostředí), v platném znění;
- zákon č. 224/2015 Sb. o prevenci závažných havárií v aktuálním znění, zákon č. 258/2000 Sb. o ochraně veřejného zdraví ve znění pozdějších předpisů, zákon č. 167/2008 Sb. o předcházení ekologické újmy ve znění pozdějších předpisů;
- další právní předpisy z oblasti ochrany životního prostředí, bezpečnosti práce a požární ochrany.

## H.4 Identifikace zpracovatelů oznámení

**Název organizace:** RENVODIN – ŠAFAŘÍK, spol. s r.o.  
**Sídlo organizace:** U Vodojemu 1275/34, 693 01 Hustopeče  
okres Břeclav, kraj Jihomoravský  
**Statutární zástupce:** Václav Šafařík - jednatel  
**Právní forma:** společnost s ručením omezeným  
**Zodpovědná osoba:** **Ing. Václav Šafařík, oprávněná osoba**  
**IČ, DIČ:** 268 96 982, CZ 268 96 982  
**Telefon:** +420 603 544 915  
**E-mail:** renvodin@renvodin.cz  
**www:** www.renvodin.cz

### Odborná způsobilost:

- *aktualizované osvědčení o autorizaci:* ke zpracování dokumentace a posudku podle § 19, odst. 7), zákona č. 100/2001 Sb., o posuzování vlivů na životní prostředí a o změně některých souvisejících zákonů, ve znění pozdějších právních předpisů, vydalo MŽP pod č.j.: 16827/ENV/15 dne 31.03.2015 (s účinností od 05.11.1997), platnost do 31.03.2020;
- *aktualizované osvědčení o odborné způsobilosti:* podle § 6, zákona č. 76/2002 Sb., o integrované prevenci, pro kategorie 6.4.b), 6.5, 6.6.a), 6.6.b) a 6.6.c), vydalo MŽP pod č.j.: 31336/ENV/13 dne 07.05.2013, platnost do 07.05.2018;
- *akreditační certifikát pro poradce:* v oblasti akreditace „Zemědělství“, podoblast energetické využití agrárních produktů a živočišná výroba, vydaný na základě směrnice MZe č.j. 214610/2012-MZe-17013 ze dne 11.02.2013 o akreditaci poradců a jejich vedení v Registru poradců (s účinností od 03.01.2008), platnost do 14.12.2020.
- *aktualizované osvědčení o autorizaci č. 0063 Ing. Václav Šafařík:* vedený v „Seznamu energetických specialistů“ podle zákona č. 406/2006 Sb. o hospodaření energií, s oprávněním provádět energetický audit s účinností od 25.04.2002 a energetický posudek, vypracovávat průkazy energetické náročnosti s účinností od 13.06.2008, provádět kontroly kotlů a teplovodních rozvodů a kontroly klimatizačních systémů s



účinností od 29.08.2008, vydalo MPO dne 29.08.2008, platnost oprávnění, na podkladě absolvovaného průběžného vzdělávání dne 28.03.2014 prodloužena do termínu 28.03.2017;

### Pojištění:

- společnost RENVODIN – ŠAFARÍK, spol. s r.o. má uzavřenou pojistnou smlouvu s Generali Pojišťovnou a.s., Bělehradská 132, 120 84 Praha 2, ze dne 16.05.2014 na pojištění profesní odpovědnosti v základním rozsahu pojistného plnění dle ZPP OP 2014/01 v limitu 5,0.-mil.Kč, sublimitu dle čl. 4, odst. 1, ZPP OP 2014/01 a dle čl. 4, odst. 2, ZPP OP 2014/01 a zároveň Ing. Václav Šafařík v rámci společnosti RENVODIN – ŠAFARÍK, spol. s r.o., uzavřenou pojistnou smlouvu s Generali Pojišťovnou a.s., Bělehradská 132, 120 84 Praha 2, ze dne 16.05.2014 na pojištění profesní odpovědnosti v základním rozsahu pojistného plnění 150.-tis.Kč;
- společnost RENVODIN - ŠAFARÍK, spol. s r.o. má uzavřenou aktualizovanou pojistnou smlouvu s Českou pojišťovnou a.s., Spálená 75/16, 113 04 Praha 1, č.: 82980919-10, ze dne 11.02.2016 na pojištění odpovědnosti autorizovaného architekta, autorizovaného inženýra a technika činného ve výstavbě, na odpovědnost za škodu v základním rozsahu s limitem plnění 1,0 mil.Kč a pojištění odpovědnosti za škodu v rozsahu doložky V 111 se sublimitem plnění 1,0 mil.Kč;
- společnost RENVODIN – ŠAFARÍK, spol. s r.o. má uzavřenou pojistnou smlouvu s Českou pojišťovnou a.s., Spálená 75/16, 113 04 Praha 1, č. 48296264-12 ze dne 26.09.2016 na pojištění odpovědnosti podnikatele a právnických osob za škodu podnikatele, na odpovědnost za škodu v základním rozsahu a připojištění odpovědnosti za škodu v rozsahu plnění 1,0 mil.Kč, rozšířené o pojištění staveb.
- energetický specialista, Ing. Václav Šafařík, ve smyslu zákona č. 406/2000 Sb., v platném znění, ev. č. 0063, má uzavřenou aktualizovanou pojistnou smlouvu s Generali Pojišťovnou a.s., Bělehradská 132, 120 84 Praha 2, ze dne 16.05.2014 na pojištění profesní odpovědnosti v základním rozsahu pojistného plnění dle ZPP OP 2014/01 v limitu 100.-tis.Kč, sublimitu dle čl. 4, odst. 1, ZPP OP 2014/01 a dle čl. 4, odst. 2, ZPP OP 2014/01;

### H.4.1 Kolektiv zpracovatelů dílčích částí dokumentu:

Na zpracování dílčích částí dokumentu se dále podíleli:

<b>Název organizace:</b>	<b>RENVODIN – ŠAFARÍK, spol. s r.o.</b>
<b>Sídlo organizace:</b>	U Vodojemu 1275/34, 693 01 Hustopeče region Břeclav, kraj Jihomoravský
<b>Jméno:</b>	<b>Martina Dunkelová, DiS.; MVDr. Marcela Havelková</b>
<b>Regionální pracoviště:</b>	Vladislav 92, 675 01 Vladislav, okres Třebíč, kraj Vysočina
<b>IČ, DIČ:</b>	268 96 982, CZ 26896982
<b>Telefon:</b>	+420 731 051 143, +420 739 573 592
<b>E-mail:</b>	dunkelova@renvodin.cz
<b>www:</b>	www.renvodin.cz

**Datum zpracování oznámení:**

listopad-prosinec 2016

**Razítko a podpis zpracovatele (oznamovatele) oznámení:**

**RENVODIN - ŠAFARÍK, spol. s r.o.**  
inženýrská činnost a poradenství  
U Vodojemu 1275/34, 693 01 Hustopeče  
tel./fax: 519 323 861 ③  
IČ: 268 96 982. DIČ: CZ26896982



# Městský úřad Bučovice

## Odbor územního plánování, rozvoje a investic

Jiráskova 502, 685 01 Bučovice

Tel.: 517 324 421  
Fax: 517 324 431  
email: trtilkova@bucovice.cz

IČ: 00291676  
ID DS: td3be8p

Vyřizuje: Ing. Kateřina Trtílková  
Váš dopis zn: Martina Dunkelová DiS  
Ze dne: 14.10.2016 RENVODIN - ŠAFARÍK, spol. s r.o.  
Naše zn/ČJ: MUB/OÚP-30226/2016 trt U Vodojemu č.p.1275  
Spisová značka: OÚP-44/2016-trt/267 693 01 Hustopeče  
Datum: 07.11.2016

### ÚZEMNĚ PLÁNOVACÍ INFORMACE O PODMÍNKÁCH VYUŽÍVÁNÍ ÚZEMÍ

MÚ BUČOVICE, odbor územního plánování, rozvoje a investic, jako úřad územního plánování příslušný podle § 6 zákona č. 183/2006 Sb., o územním plánování a stavebním řádu ve znění pozdějších předpisů (stavební zákon) (dále jen "stavební zákon"), k žádosti podle § 139 zákona č. 500/2004 Sb., správní řád, ve znění pozdějších předpisů a § 21 stavebního zákona o územně plánovací informaci o podmínkách využívání území, kterou dne 19.10.2015 podal:

**Martina Dunkelová, DiS, ze společnosti RENVODIN-ŠAFARÍK, spol. s r.o**  
**U Vodojemu 1275/34, 693 01 Hustopeče, IČO: 26 89 69 82**  
**zastupující společnost AGROKOP CZ, a.s.,**  
**Spojovací 1343, 674 01 Střítež, IČO: 29 28 67 19**

(dále jen "žadatel"), ve věci

#### **Žádost o ÚPI o podmínkách využívání území a změn jeho využití**

poskytuje podle § 21 odst. 1 písm. a) stavebního zákona tyto informace:

#### **I. Podmínky pro využívání území:**

Pozemek p.č. **2138 KN v k.ú. Bohaté Málkovice**, jsou zařazeny v platném územním plánu Bohatých Málkovic v zastavěném území v ploše výroby a skladování a smíšené výrobní s funkčním regulativem Vs – výroba smíšená.

#### **Vs – Výroba smíšená**

#### **Hlavní využití:**

Není stanoveno

**Přípustné využití:**

- Výrobní služby, lehká výroba, řemesla;
- Chovatelská a pěstitelská činnost;
- Zemědělská výroba;
- Administrativa;
- Zeleň;

**Podmíněně přípustné:**

- Obchodní zařízení, kromě velkokapacitních prodejen, pohostinská a stravovací zařízení – pokud nejsou narušovány činnostmi spadajícími do hlavního a přípustného využití;
- Bydlení a přechodné ubytování – pokud nejsou narušovány hlavním nebo přípustným využitím v této ploše;
- Zařízení pro dopravní a technickou obsluhu území – za zachování hlavního nebo přípustného využití;
- Zařízení pro sběr a třídění odpadů.

**Nepřípustné využití:**

- Těžká průmyslová výroba;
- Velkokapacitní sklady;
- Velkokapacitní živočišná výroba;
- Zařízení autodopravy (kromě administrativních složek);
- Zařízení velkoobchodu a zásilkové služby (kromě administrativních složek);
- Sklárky;

Pro všechny činnosti v této ploše platí podmínka, že objektivně prokazatelný negativní vliv činností na životní prostředí a zdraví lidu předepsaný zvláštními předpisy nesmí zasahovat do parcel v plochách bydlení a rekreace, popřípadě za hranice ochranného pásma stanoveného zvláštním rozhodnutím.

**Podmínky prostorového uspořádání:**

- Maximální počet nadzemních podlaží: 1NP. Stávající vyšší stavby jsou respektovány;
- Stavby v této zóně musí svým charakterem (pojednáním hmot, barevností) odpovídat venkovskému obrazu sídla.

**II. Limity využití území:**

- Na parcelu č. **2138 KN v k.ú. Bohaté Málkovice** zasahuje ochranné pásmo čističky odpadních vod 50m – předpoklad (návrh);
- Předmětné pozemky leží v pásmu hygienické ochrany střediska Bohaté Málkovice.
- Celé území obce je v ochranném pásmu objektu důležitého pro ochranu státu;
- Celé území obce je územím s archeologickými nálezy.

**Poučení:**

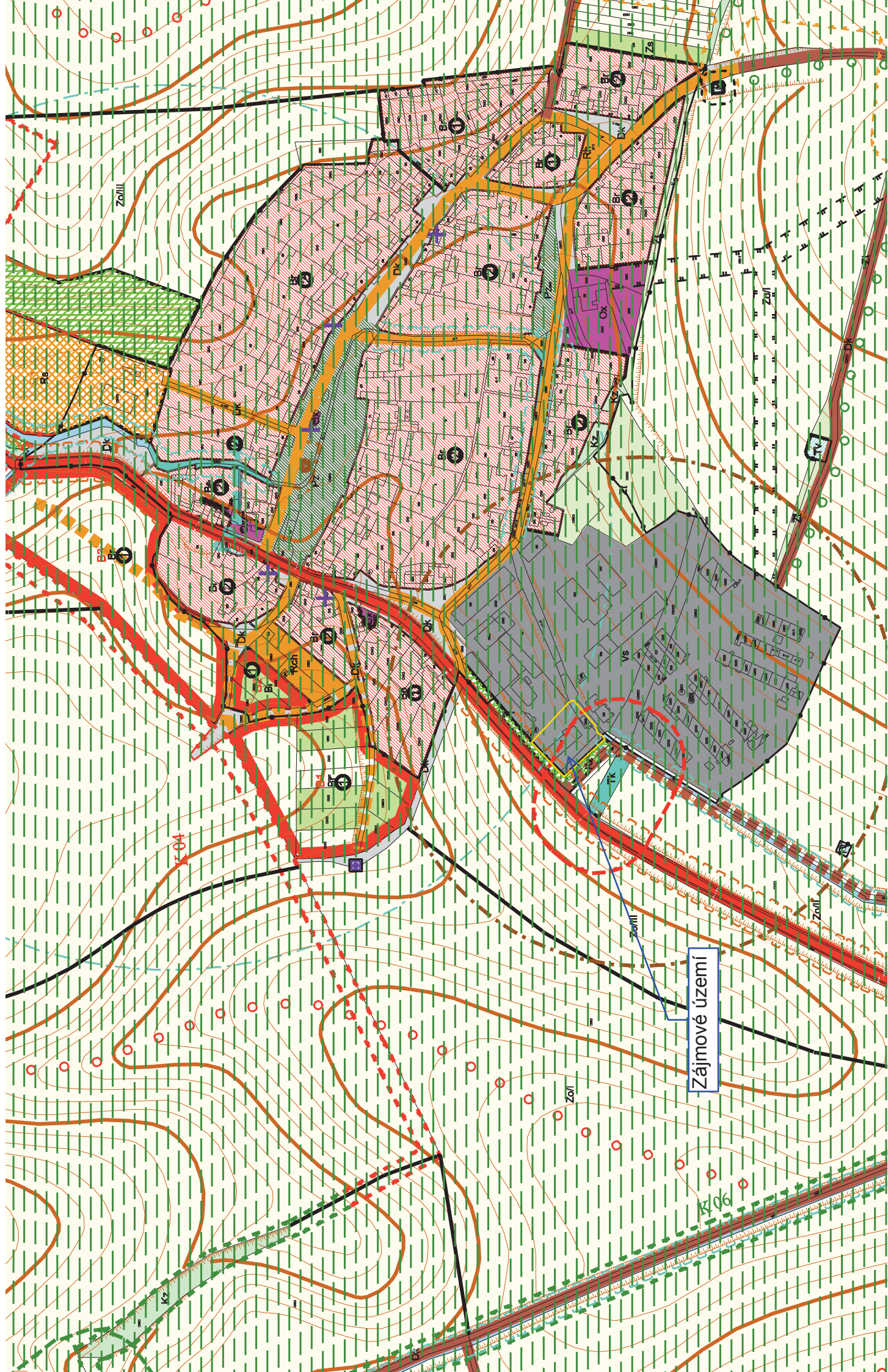
Poskytnutá územně plánovací informace platí 1 rok ode dne jejího vydání, pokud v této lhůtě orgán, který ji vydal, žadateli nesdělí, že došlo ke změně podmínek, za kterých byla vydána, zejména na základě provedení aktualizace příslušných územně analytických podkladů, schválení zprávy o uplatňování zásad územního rozvoje a zprávy o uplatňování územního plánu.

Ing. Kateřina Trtílková  
vedoucí odboru územního plánování  
rozvoje a investic

**Seznam příloh:**

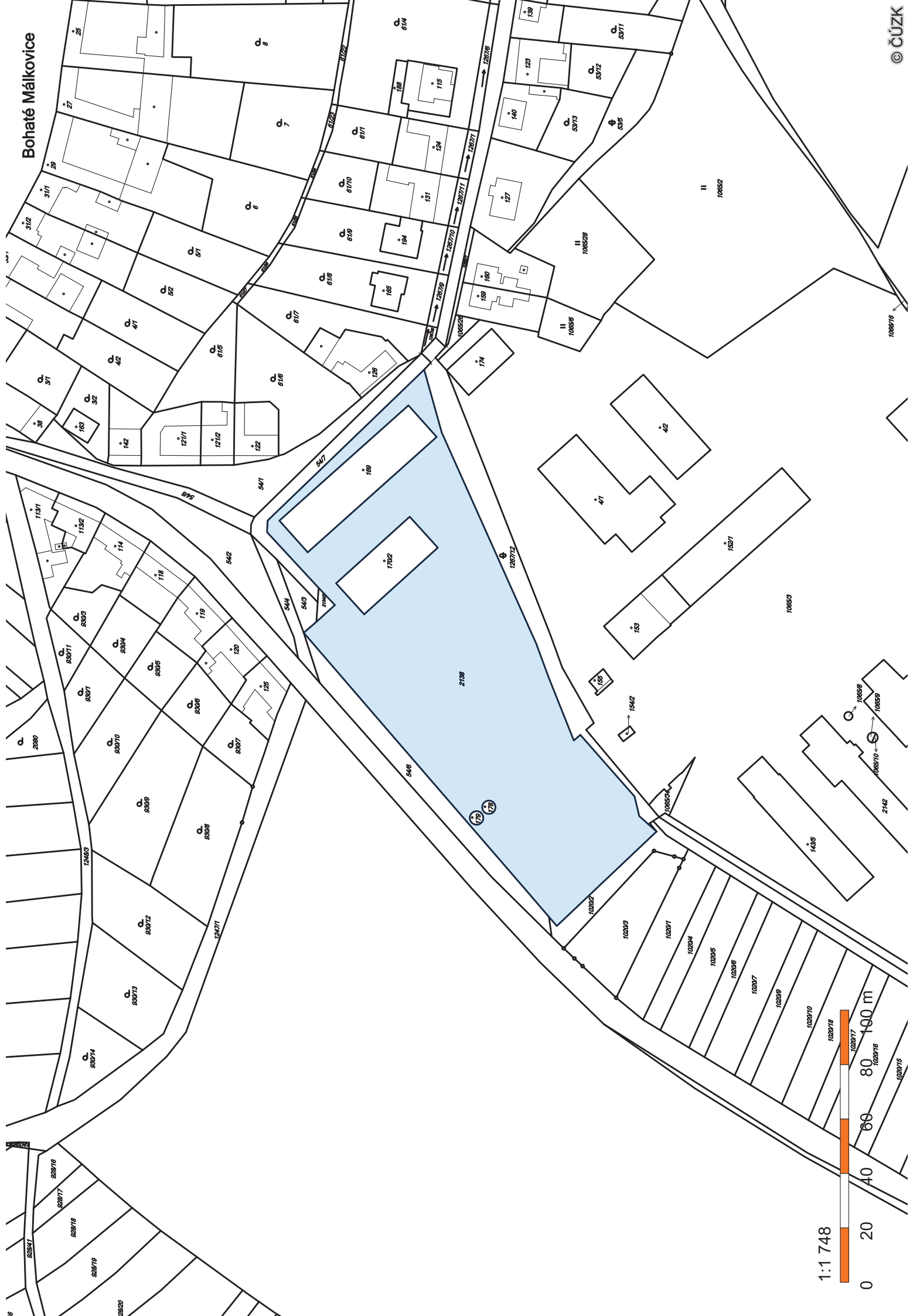
- Kopie územního plánu – řešené území
- Kopie katastrální mapy

Digitálně podepsal Ing. Kateřina  
Trtílková  
Datum: 07.11.2016 07:47:41 +01:00



Zájmové území

Bohaté Málkovice



1:1 748



# KRAJSKÝ ÚŘAD JIHOMORAVSKÉHO KRAJE

Odbor životního prostředí

Žerotínovo náměstí 3, 601 82 Brno

Váš dopis zn.:

Ze dne:	13.10.2016	RENVODIN - ŠAFAŘÍK, spol. s. r. o.
Č. j.:	JMK 156140/2016 OŽP/Čer	U Vodojemu 1275/34
Sp. zn.:	S - JMK 154006/2016 OŽP/Čer	693 01 HUSTOPEČE
Vyřizuje:	Mgr. Jan Černý	
Telefon:	541 651 556	
Datum:	19.10.2016	

## Stanovisko orgánu ochrany přírody k možnosti existence významného vlivu záměru „Sklad zemědělských a hospodářských potřeb“ v k. ú. Bohaté Málkovice

Krajský úřad Jihomoravského kraje, odbor životního prostředí, příslušný podle ustanovení § 77a odst. 4 písm. n) zákona č. 114/1992 Sb., o ochraně přírody a krajiny, ve znění pozdějších předpisů, vyhodnotil na základě žádosti, kterou dne 14.10.2016 podala společnost RENVODIN – ŠAFAŘÍK, spol. s. r. o., se sídlem U Vodojemu 1275/34, 693 01 Hustopeče, možnosti vlivu záměru „Sklad zemědělských a hospodářských potřeb“ v k. ú. Bohaté Málkovice. Záměr spočívá ve výstavbě nového skladu zemědělských a hospodářských potřeb ve stávajícím areálu střediska živočišné výroby v Bohatých Málkovicích. Krajský úřad Jihomoravského kraje vydává

### stanovisko

podle § 45i odstavce 1 téhož zákona v tom smyslu, že hodnocený záměr

nemůže mít významný vliv

na žádnou evropsky významnou lokalitu nebo ptačí oblast.

Výše uvedený závěr orgánu ochrany přírody vychází z úvahy, že hodnocený záměr nemá potenciál způsobit přímé, nepřímé či sekundární vlivy na celistvost a charakteristiku stanovišť a příznivý stav předmětů ochrany.

Toto odůvodněné stanovisko se vydává postupem podle části čtvrté zákona č. 500/2004 Sb., správní řád, a nejedná se o rozhodnutí ve správním řízení. Tento správní akt nenahrazuje jiná správní opatření a rozhodnutí, která se k hodnocené aktivitě vydávají podle zvláštních právních předpisů.

otisk razítka

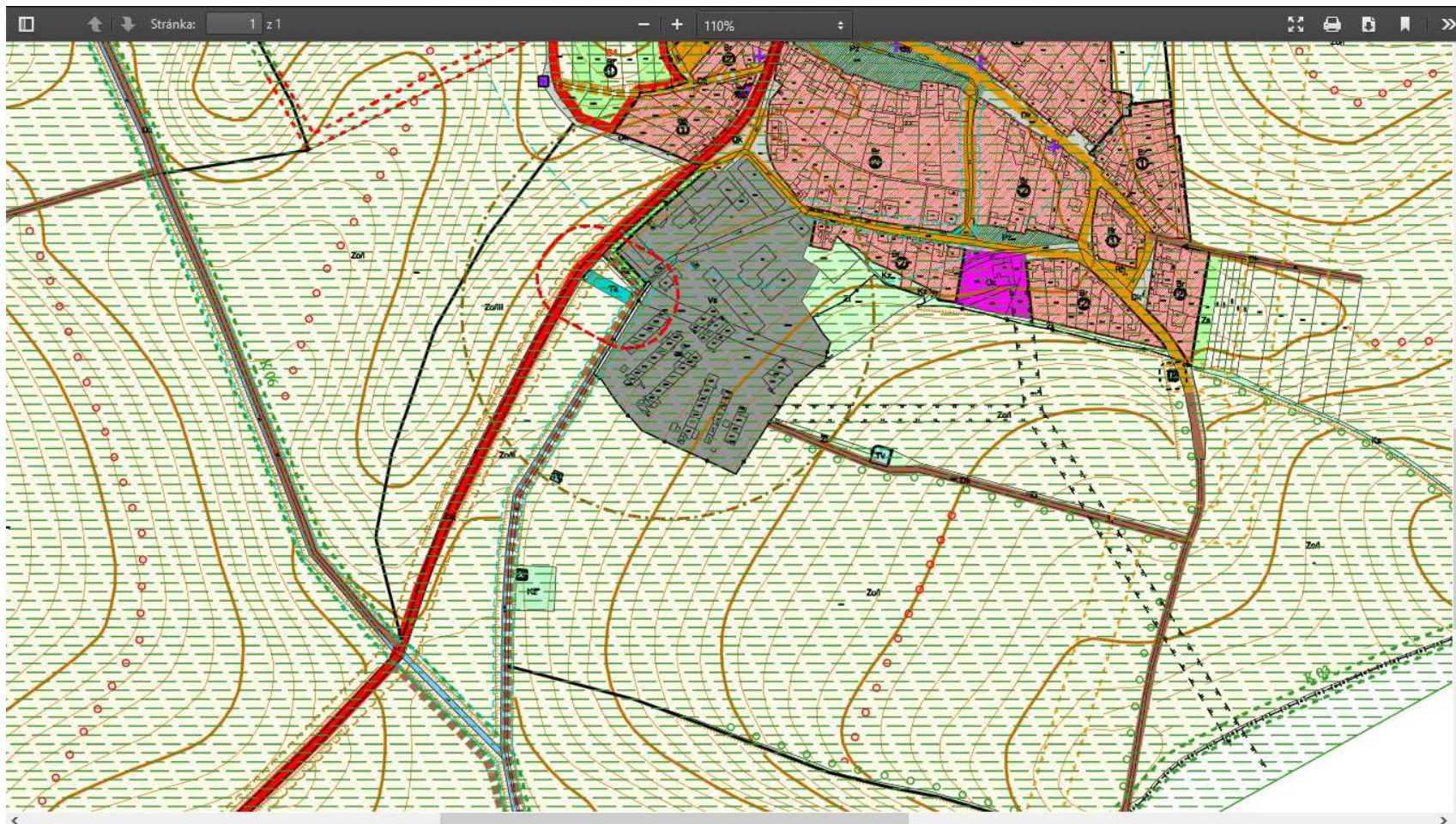
Mgr. Petr Mach v. r.  
vedoucí oddělení ochrany přírody a krajiny

Za správnost vyhotovení: Mgr. Jan Černý

IČ	DIČ	Telefon	Fax	E-mail	Internet
708 88 337	CZ70888337	541 651 556	541 651 579	cerny.jan@kr-jihomoravsky.cz	www.kr-jihomoravsky.cz

Př.č.3\_výřez mapy z ÚP

Koordinální situace územního plánu BM





## LEGENDA: PLOCHY S ROZDÍLNÝM VYUŽITÍM:

Stabilizované	Návrhové

### PLOCHY (ZÓNY) BYDLENÍ

Br BYDLENÍ V RODINNÝCH DOMECH  
Bo BYDLENÍ A OBČANSKÁ VYBAVENOST

### PLOCHY (ZÓNY) REKREACE

Rs SPORTOVIŠTĚ  
Rh HŘIŠTĚ  
Rch INDIVIDUÁLNÍ REKREACE

### PLOCHY (ZÓNY) OBČANSKÉHO VYBAVENÍ

Ox OBČANSKÁ VYBAVENOST SMÍŠENÁ

### PLOCHY (ZÓNY) VEŘEJNÝCH PROSTRANSTVÍ

Pz ZELENĚ VEŘEJNÁ

### PLOCHY (ZÓNY) DOPRAVNÍ INFRASTRUKTURY

Dk POZEMNÍ KOMUNIKACE

### PLOCHY (ZÓNY) TECHNICKÉ INFRASTRUKTURY

Tv VODÁRENSKÁ ZAŘÍZENÍ

Tk KANALIZAČNÍ ZAŘÍZENÍ

Tp PLYNÁRENSKÁ ZAŘÍZENÍ

### PLOCHY (ZÓNY) VÝROBY A SKLADOVÁNÍ A SMÍŠENÉ VÝROBNÍ

Vs VYROBA SMÍŠENÁ

### PLOCHY VODNÍ A HOSPODÁŘSKÉ

VO<sub>n</sub> VODNÍ NÁDRŽE

VO<sub>t</sub> VODNÍ TOKY

DROBNÉ VODNÍ TOKY ZATRUBNĚNÉ

DROBNÉ VODNÍ TOKY V OTEVŘENÉM KORYTĚ

### PLOCHY ZEMĚDĚLSKÉ

Zo<sub>I</sub> ORNÁ PŮDA

Zo<sub>II</sub> ORNÁ PŮDA V NIVÁCH - NÁVRH ZATRAVNĚNÍ

Zo<sub>III</sub> ORNÁ PŮDA NA SVA ŽITÝCH POZEMCÍCH- NÁVRH ZATRAVNĚNÍ

Zo<sub>IV</sub> PROPUSTNÉ PŮDY - CHUDÉ NA ŽIVINY

Zs SADY, DROBNÁ DRŽBA, ZAHRADY, VINICE

ZI TRV. ZATRAVNĚNÉ PLOCHY

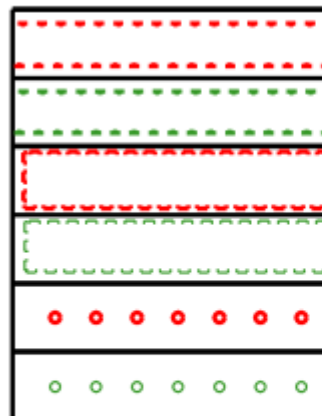
### PLOCHY LESNÍ

Ls LESY

### PLOCHY PŘÍRODNÍ

Kz KRAJINNÁ ZELENĚ

## PRVKY ÚSES:



LOKÁLNÍ BIOKORIDOR - ZALOŽIT, NEFUNKČNÍ

LOKÁLNÍ BIOKORIDOR - STÁVAJÍCÍ, FUNKČNÍ

LOKÁLNÍ BIOCENTRUM - ZALOŽIT, NEFUNKČNÍ

LOKÁLNÍ BIOCENTRUM - STÁVAJÍCÍ, FUNKČNÍ

INTERAKČNÍ PRVEK - NAVRŽENÝ

INTERAKČNÍ PRVEK - STÁVAJÍCÍ

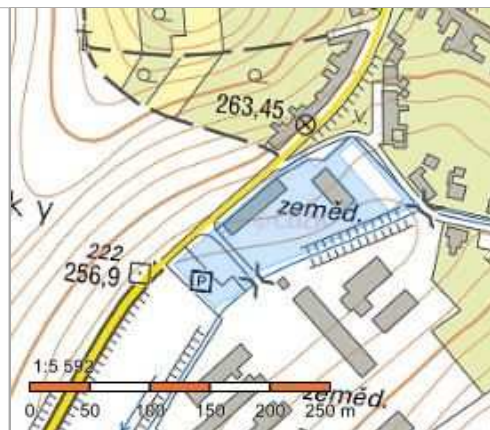
## OCHRANA HODNOT:



PAMÁTKY MÍSTNÍHO VÝZNAMU

## Informace o pozemku

Parcelní číslo:	<a href="#">2138</a>
Obec:	<a href="#">Bohaté Málkovice [592897]</a>
Katastrální území:	<a href="#">Bohaté Málkovice [606006]</a>
Číslo LV:	<a href="#">191</a>
Výměra [m <sup>2</sup> ]:	10131
Typ parcely:	Parcela katastru nemovitostí
Mapový list:	KMD
Určení výměry:	Graficky nebo v digitalizované mapě
Způsob využití:	manipulační plocha
Druh pozemku:	ostatní plocha



## Vlastníci, jiní oprávnění

Vlastnické právo	Podíl
ZEMO, spol. s r.o., č. p. 114, 68501 Bohaté Málkovice	

## Způsob ochrany nemovitosti

Nejsou evidovány žádné způsoby ochrany.

## Seznam BPEJ

Parcela nemá evidované BPEJ.

## Omezení vlastnického práva

Nejsou evidována žádná omezení.

## Jiné zápisy

Nejsou evidovány žádné jiné zápisy.

Řízení, v rámci kterých byl k nemovitosti zapsán cenový údaj

Objekt je dotčen změnou právního vztahu: [V-10183/2016](#),

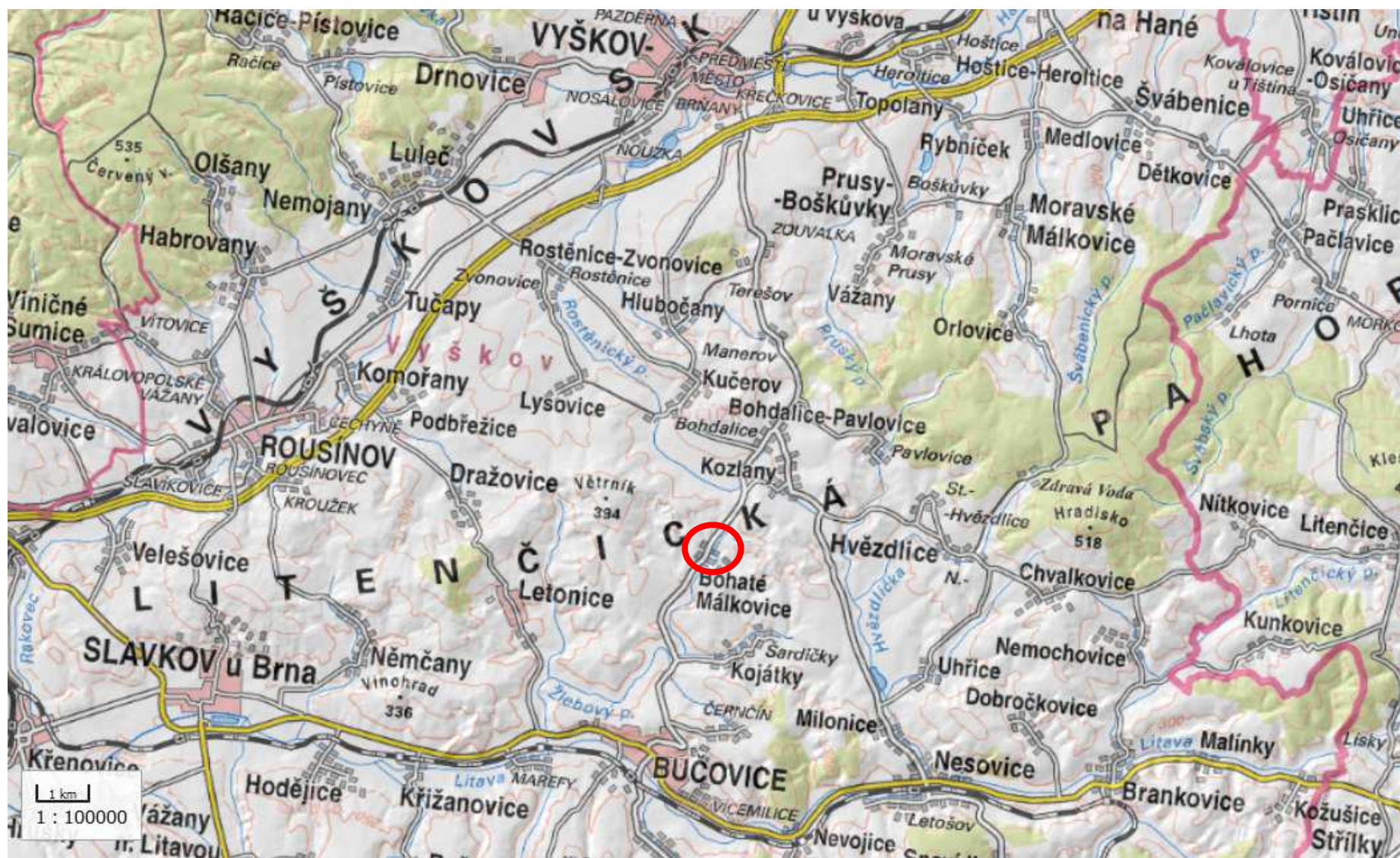
Nemovitost je v územním obvodu, kde státní správu katastru nemovitostí ČR vykonává [Katastrální úřad pro Jihomoravský kraj, Katastrální pracoviště Vyškov](#)

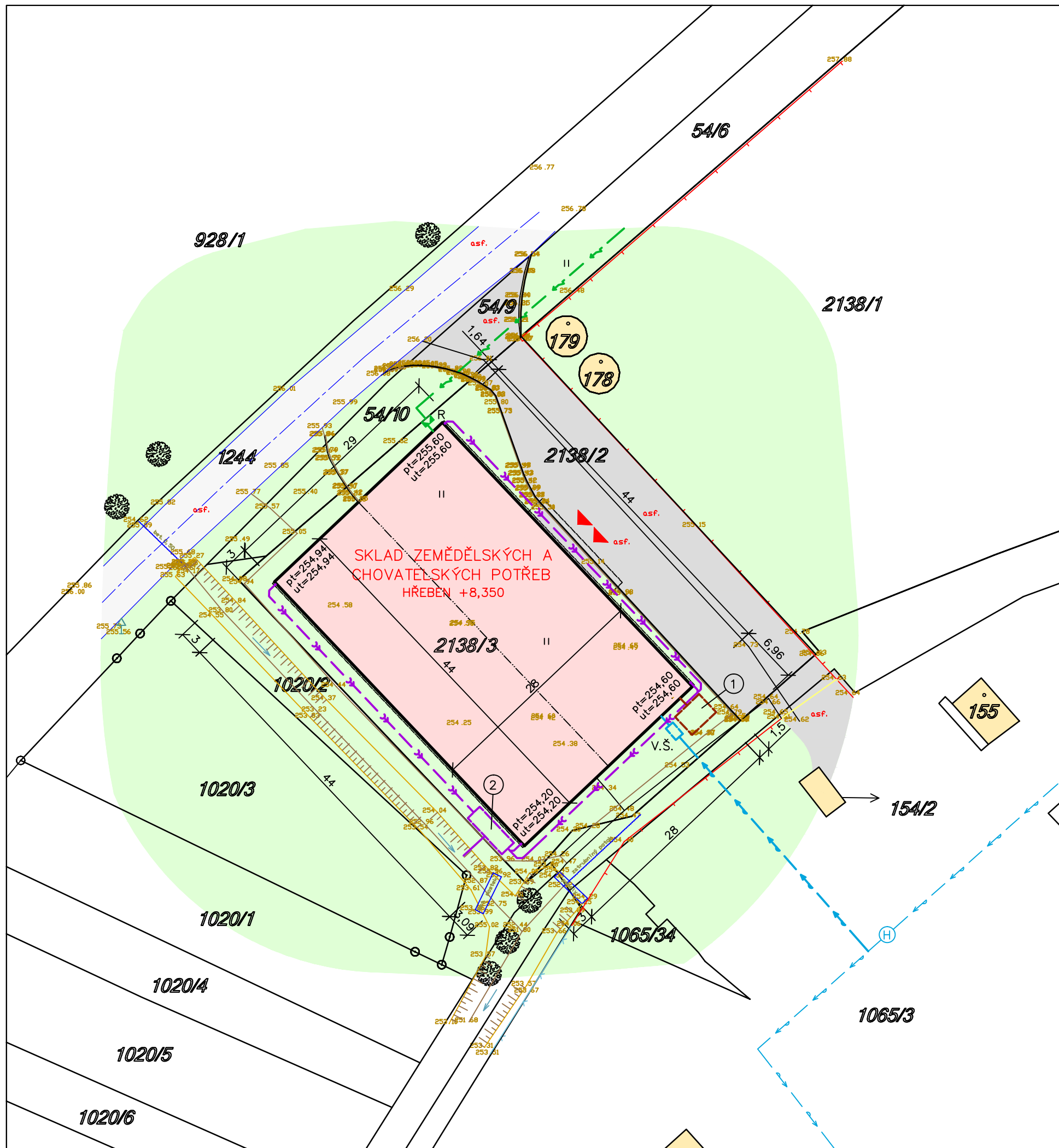
Zobrazené údaje mají informativní charakter. Platnost k 09.12.2016 14:00:00.

© 2004 - 2016 [Český úřad zeměměřický a katastrální](#), [Pod sídlištěm 1800/9, Kobyličky, 18211 Praha 8](#)  
Podání určená katastrálním úřadům a pracovištím zasílejte přímo na [jejich e-mail adresu](#).

Verze aplikace: 5.4.0 build 0

Př.č. 5\_mapa širších vztahů





**LEGENDA STÁVAJÍCÍCH INŽENÝRSKÝCH SÍTÍ**

—→— STÁVAJÍCÍ ROZVOD UŽITKOVÉ A POŽÁRNÍ VODY V AREÁLU SPOLEČNOSTI ZEMO a.s.

**LEGENDA NOVĚ NAVRŽENÝCH INŽENÝRSKÝCH SÍTÍ**

- KANALIZACE SPLAŠKOVÁ – PVC KG DN 150
- PŘÍPOJKA UŽITKOVÉ A POŽÁRNÍ VODY PE DN 40/4
- KANALIZACE DEŠŤOVÁ – PVC DN 150 DO RETENČNÍ NÁDRŽE
- ELEKTRO PŘÍPOJKA NN DO OBJEKTU ZEMNÍ
- ROZŠÍŘENÍ DISTRIBUČNÍ SÍTĚ NN NAYY 4x95 mm<sup>2</sup> ZEMNÍM KABELM ŘEŠÍ A ZAJISTÍ PROVOZOVATEL DISTRIBUČNÍ SOUSTAVY

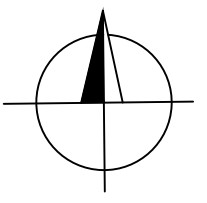
**LEGENDA PLOCH**

- NAVRHOVANÝ SKLAD ZEMĚDĚLSKÝCH A HOSPODÁŘSKÝCH POTŘEB, BOHATÉ MÁLKOVICE, parc.č. 2138, k.ú. Bohaté Málkovice
- ZELENÉ PLOCHY/ ORNÁ PŮDA
- STÁVAJÍCÍ ZPEVNĚNÁ CESTA
- KOMUNIKACE
- STÁVAJÍCÍ OBJEKTY

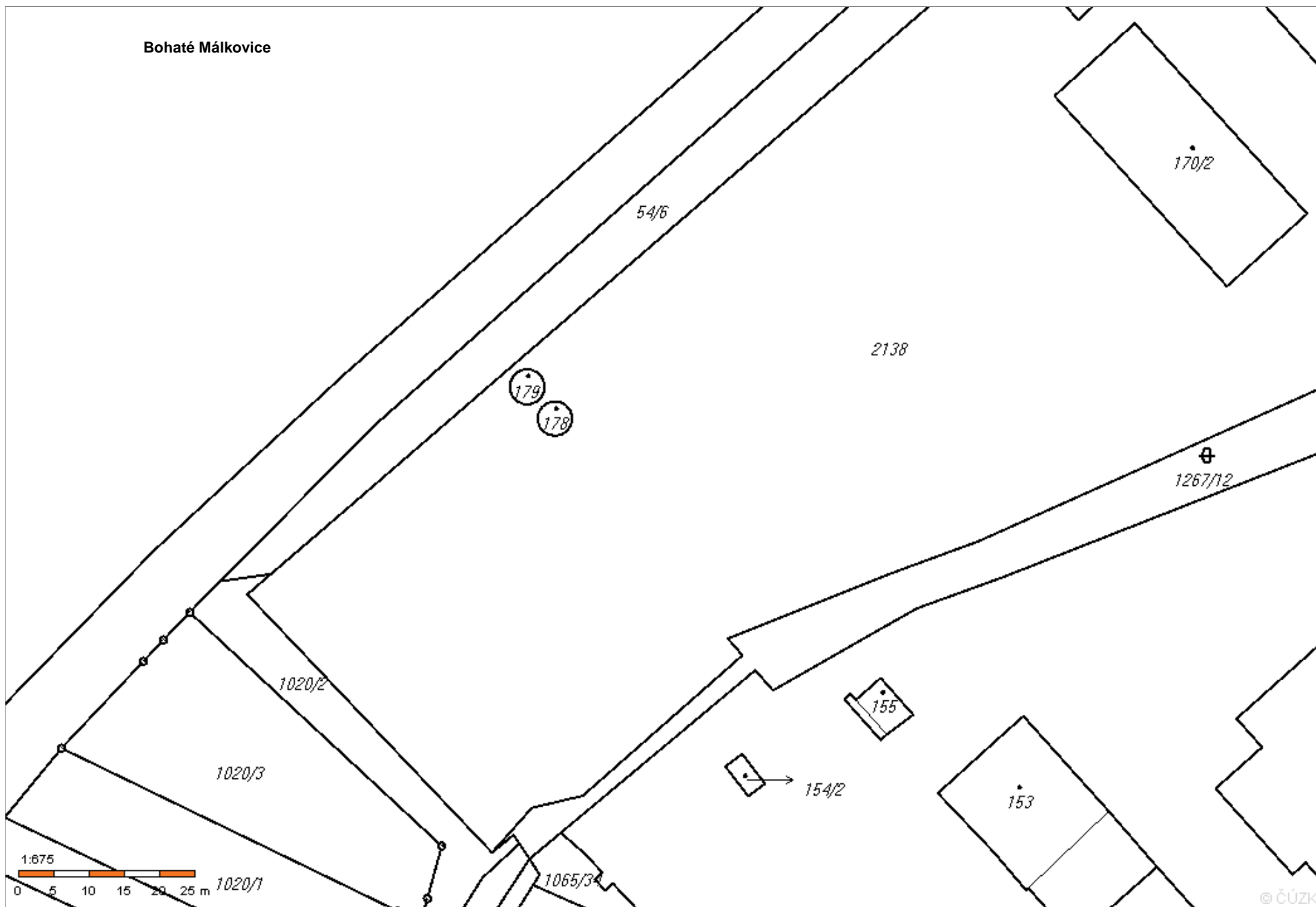
**LEGENDA ZNAČEK**

- 1412 HRANICE A ČÍSLA KATASTRU DLE KN
- STÁVAJÍCÍ ZELEŇ
- VSTUPY A VJEZDY DO OBJEKTU
- R PŘÍPOJKOVÁ SKŘÍŇ SS 200 A ELEKTROMĚROVÝ ROZVADĚČ
- V.Š. VODOMĚRNÁ ŠACHTA S MĚŘENÍM SPOTŘEBY
- ① JÍMKA NA SPLAŠKOVÉ VODY VYVÁŽECÍ PP NÁDRŽ 15,9 m<sup>3</sup>
- ② RETENČNÍ NÁDRŽ S PŘEPADEM DO VODOTEČE

±0,000=255,30 m n. m.

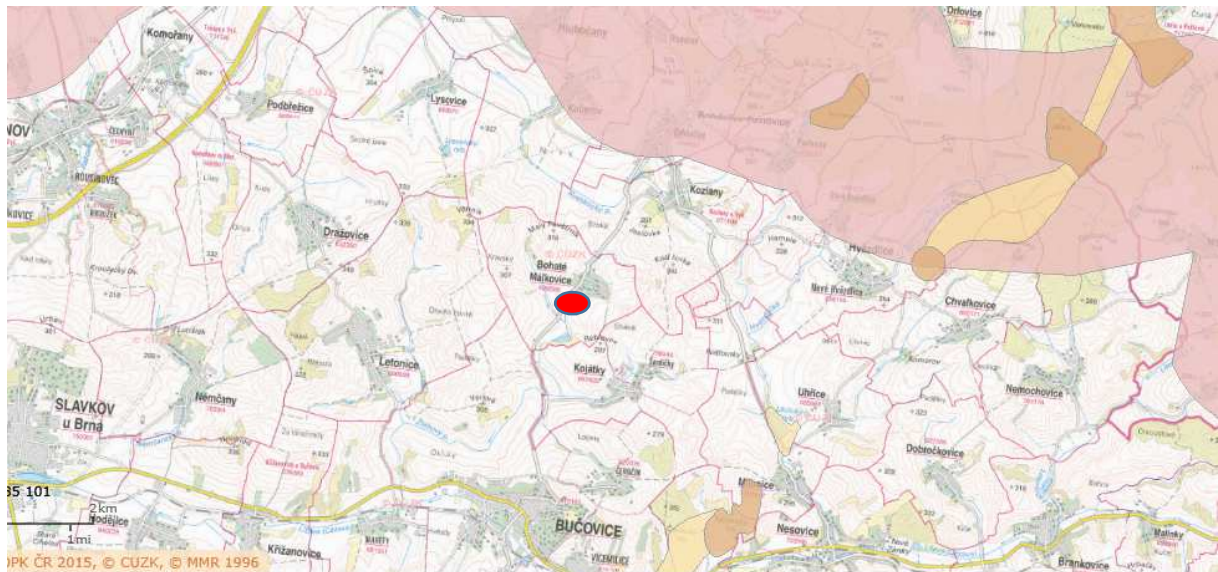


zodpovědný projektant ING. STANISLAV MĚRTL	vypracoval ING. ONDŘEJ BERKA	<b>Ing. Stanislav MĚRTL</b> <small>PROJEKTOVÁNÍ STAVEB A INŽENÝRSKÁ ČINNOST 588 42 VĚTRNÝ JENÍKOV 245 tel.: 567 275 387, mob.tel.: 607 753 889 IČO: 627 94 931 e-mail: stanislav.mertl@quick.cz</small>	
investor: AGROKOP CZ, a.s.		datum VII/2016	účel STUDIE
akce SKLAD ZEMĚDĚLSKÝCH A CHOVATELSKÝCH POTŘEB BOHATÉ MÁLKOVICE parc.č. 2138/2, 2138/3, k.ú. Bohaté Málkovice		číslo zakázky 51/16	měřítko č.v.
		obsah SITUACE	
		1:500	C.2



## Př.č. 8\_mapy ochrany přírody

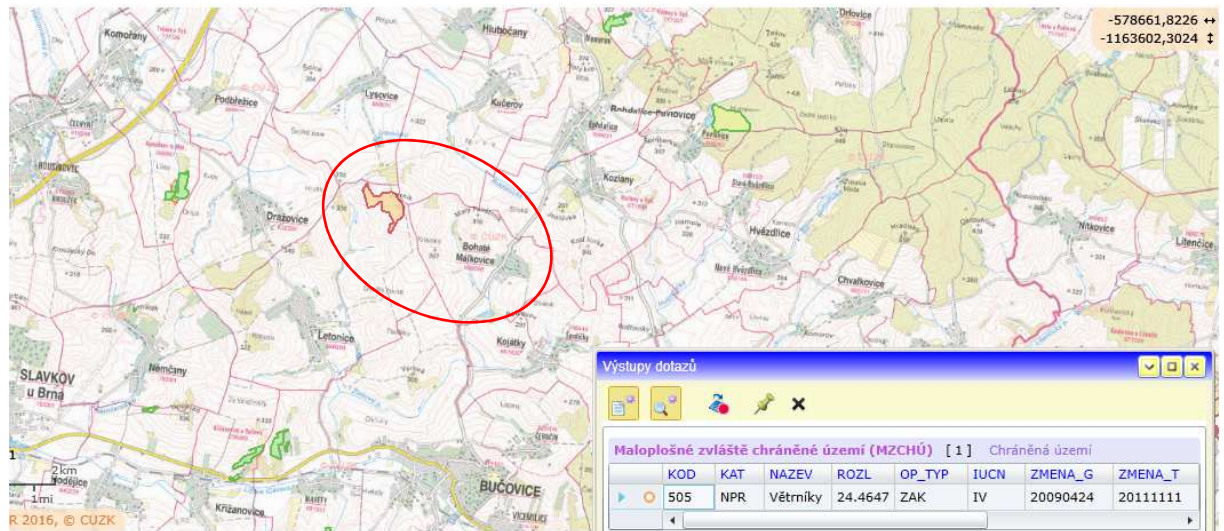
### 8/1 ÚSES - regionální BC a BK, nadregionální BK



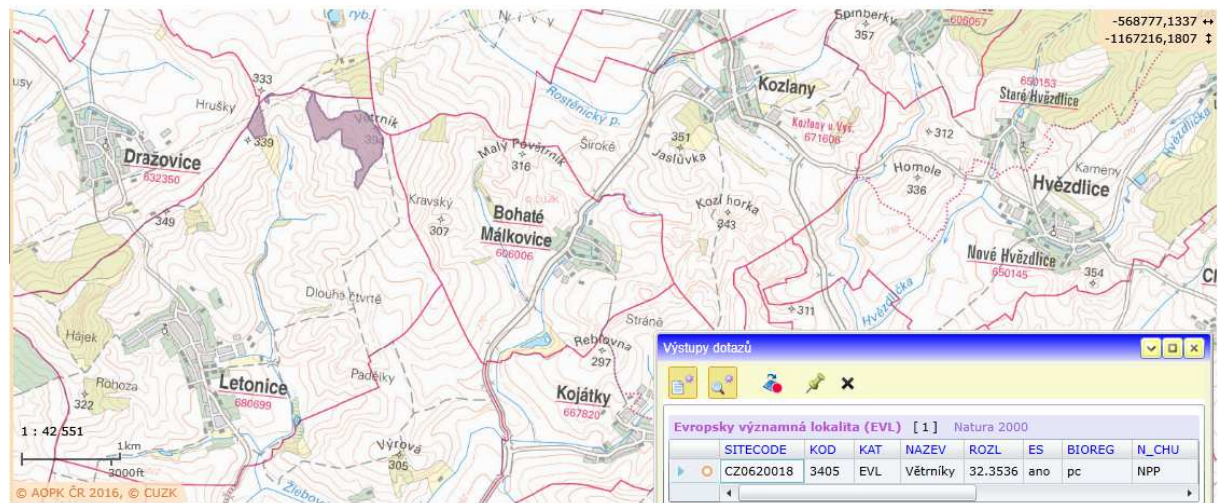
### 8/2 Ekologicky významné prvky (= významné krajinné prvky)



### 8/3 NPR Větrníky



### 8/4 NATURA 2000 – EVL Větrníky



# MINISTERSTVO ŽIVOTNÍHO PROSTŘEDÍ

100 10 Praha 10 - Vršovice, Vršovická 65

Toto rozhodnutí nabylo právní moci dne 3.4.2015  
Ministerstvo životního prostředí  
Odbor posuzování vlivů na životní prostředí  
dne 30.4.2015 podpis Hlaváčková

Vážený pan  
Ing. Václav Šafařík  
U Vodojemu 1275/34  
693 01 Hustopeče

Č.j.:  
16827/ENV/15

Vyřizuje / telefon:  
Ing. Hlaváčková / 267 122 993

V Praze dne:  
31. 3. 2015

## ROZHODNUTÍ

Ministerstvo životního prostředí jako orgán státní správy v oblasti posuzování vlivů na životní prostředí příslušný k rozhodování ve věci podle ustanovení § 21 písm. i) zákona č. 100/2001 Sb., o posuzování vlivů na životní prostředí a o změně některých souvisejících zákonů (zákon o posuzování vlivů na životní prostředí), ve znění pozdějších předpisů, vyhovuje podle ustanovení § 19 odst. 7 tohoto zákona žádosti pana Ing. Václava Šafaříka, datum narození: 14. 7. 1951, bydliště U Vodojemu 1275/34, 693 01 Hustopeče (dále jen „žadatel“) ze dne 3. 3. 2015 a

### **prodlužuje autorizaci ke zpracování dokumentace a posudku**

udělenou osvědčením Ministerstva životního prostředí č.j.: 13295/1454/OPVŽP/97 ze dne 5. 11. 1997 a prodlouženou rozhodnutím o prodloužení autorizace č. j.: 80152/ENV/10 ze dne 24. 9. 2010, na dobu 5 let podle ustanovení § 19 zákona o posuzování vlivů na životní prostředí.

Autorizace se v souladu s § 19 odst. 7 zákona č. 100/2001 Sb., o posuzování vlivů na životní prostředí a o změně některých souvisejících zákonů (zákon o posuzování vlivů na životní prostředí), ve znění pozdějších předpisů, prodlužuje na dobu dalších 5 let.



## Odůvodnění

Ministerstvo životního prostředí obdrželo dne 6. 3. 2015 žádost ze dne 3. 3. 2015 o prodloužení autorizace pana Ing. Václava Šafaříka udělené osvědčením Ministerstva životního prostředí č.j.: 13295/1454/OPVŽP/97 ze dne 5. 11. 1997 a prodloužené rozhodnutím o prodloužení autorizace č. j.: 80152/ENV/10 ze dne 24. 9. 2010, platné do 31. 12. 2016. Žadatel požádal o prodloužení autorizace a splnil podmínky pro prodloužení autorizace v souladu s § 19 odst. 3, odst. 4 a odst. 5 zákona č. 100/2001 Sb., o posuzování vlivů na životní prostředí a o změně některých souvisejících zákonů, ve znění pozdějších předpisů, v souladu s ustanoveními přílohy č. 3 vyhlášky Ministerstva životního prostředí č. 457/2001 Sb., o odborné způsobilosti a o úpravě některých dalších otázek souvisejících s posuzováním vlivů na životní prostředí.

Ukončené vysokoškolské vzdělání bylo v souladu s ustanovením § 19 odst. 4 písm. a) doloženo dokladem o nejvyšším dosaženém vzdělání. Vykonaná zkouška odborné způsobilosti byla v souladu s ustanovením § 19 odst. 4 písm. b) doložena osvědčením (č.j.: 13295/1454/OPVŽP/97 ze dne 5. 11. 1997). Bezúhonnost byla v souladu s ustanovením § 19 odst. 5 doložena výpisem z rejstříku trestů (datum vydání 27. 3. 2015). Dále bylo doloženo čestné prohlášení žadatele o plné způsobilosti k právním úkonům.

Vzhledem k tomu, že předložená žádost obsahuje všechny zákonem požadované náležitosti a jsou splněny všechny zákonné podmínky pro prodloužení autorizace ke zpracování dokumentace a posudku, rozhodlo Ministerstvo životního prostředí tak, jak je ve výroku tohoto rozhodnutí uvedeno.

Řízení o vydání tohoto rozhodnutí podléhá ve smyslu zákona č. 634/2004 Sb., o správních poplatcích, ve znění pozdějších předpisů, správnímu poplatku ve výši 50 Kč (položka 22 písm. b) sazebníku). Poplatek byl uhrazen formou kolkové známky.

### Poučení o opravném prostředku

Proti tomuto rozhodnutí lze podat rozklad ministroví životního prostředí, podle § 152 zákona č. 500/2004 Sb., správní řád, ve znění pozdějších předpisů, ve lhůtě do 15 dnů ode dne oznámení rozhodnutí, prostřednictvím Ministerstva životního prostředí, Vršovická 65, 100 10 Praha 10.



**Mgr. Evžen DOLEŽAL**  
ředitel odboru  
posuzování vlivů na životní prostředí  
a integrované prevence

Toto rozhodnutí obdrží:

- a) žadatel – Ing. Václav Šafařík - účastník správního řízení
- b) po nabytí právní moci  
orgán příslušný k evidenci - odbor posuzování vlivů na životní prostředí a integrované prevence Ministerstva životního prostředí

**AGROKOP CZ, a.s.**  
**Spojovací 1343**  
**67401 Stráž**

## **PLNÁ MOC K ZASTUPOVÁNÍ**

### **Zmocňuji tímto**

společnost **RENVODIN – ŠAFAŘÍK, spol. s r.o.**, se sídlem U Vodojemu 1275/34, 693 01 Hustopeče, IČ: 268 96 982, zapsanou v obchodním rejstříku vedeném Krajským soudem v Brně, oddíl C, vložka 43870, zastoupenou Václavem Šafaříkem, jednatelem uvedené společnosti

### **k právním úkonům**

souvisejícím se zastupováním dále uvedené společnosti při jednáních s orgány státní správy a obdobnými orgány při vydání vyjádření, stanovisek a rozhodnutí ve věci zjišťovacího řízení a s ním spojených řízení pro záměr „Sklad zemědělských a hospodářských potřeb“ v Bohatých Málkovicích.

**vše pro společnost:**

**AGROKOP CZ, a.s.**  
**Spojovací 1343**  
**67401 Stráž**  
**IČ: 29286719**

**Plná moc se uděluje na období 10.10.2016 – 30.6.2017**



.....  
Ing. Karel Bartoš  
místopředseda představenstva

V Třebíči dne 10.10. 2016

Uvedenou plnou moc k právním úkonům přijímám a souhlasím s uvedenými podmínkami.

**RENVODIN - ŠAFAŘÍK, spol. s r.o.**  
inženýrská činnost a poradenství  
U Vodojemu 1275/34, 693 01 Hustopeče  
tel./fax: 519 323 861  
IČ: 268 96 982, DIČ: CZ26896982 ②

.....  
Václav Šafařík, jednatel

Ve Vladislavi dne 10.10. 2016

# PLNÁ MOC

**obchodní firma:** RENVODIN – ŠAFAŘÍK, spol. s r.o.,  
**adresa a sídlo:** držitel Certifikátu systému managementu jakosti dle ČSN EN ISO 9001  
U Vodojemu 1275/34, 693 01 Hustopeče  
**identifikace společnosti:** společnost je zapsána v obchodním rejstříku vedeného Krajským soudem v Brně,  
spisová značka C 43870, datum zápisu 11.06.2003  
**statutární orgán:** Václav Šafařík, jednatel  
**IČ:** 268 96 982  
**DIČ:** CZ 268 96 982

Společnost RENVODIN – ŠAFAŘÍK, spol. s r.o., vystupující jako zmocněnec na základě jemu udělené písemné plné moci ze dne 10.10. 2016 od AGROKOP CZ, Spojovací 1343, 67401 Střítež, IČ: 29286719 (zmocnitel), k zastupování zmocnitele při jednáních s orgány státní správy a obdobnými orgány při vydání vyjádření a stanovisek ve věci zjišťovacího řízení a s ním spojených řízení pro záměr „Sklad zemědělských a hospodářských potřeb“ v Bohatých Málkovicích.

Na podkladě udělené plné moci zmocnitele ze dne 10.10. 2016 zmocněnec

***zplnomocňuje a zároveň pověřuje své dále uvedené zaměstnance***

***MVDr. Marcelu Havelkovou, narozenou 8.1. 1981, bydliště Předín 149, 675 27 Předín***

***Martinu Dunkelovou, DiS., narozenou 28.4.1981, bydliště Myslbekova 462, 674 01 Třebíč***

k vlastní účasti na příslušných jednáních s orgány státní správy a obdobnými orgány, zajištění potřebných vyjádření, povolení, rozhodnutí, stanovisek a dalších dokladů, zpracování dokumentů, apod., vztahujících se ke skladu AGROKOP CZ, a.s. s konkrétnizací:

**sklad Bohaté Málkovice**

**Pověření uvedených zaměstnanců, kteří s ním ve stanoveném rozsahu vyslovují svůj souhlas níže uvedenými podpisy, je platné na období 10.10. 2016 – 30.6. 2017**

Ve Vladislavi 10.10.2016



Václav Šafařík  
jednatel společnosti



MVDr. Marcela Havelková  
pověřený zaměstnanec



Martina Dunkelová, DiS.  
pověřený zaměstnanec