

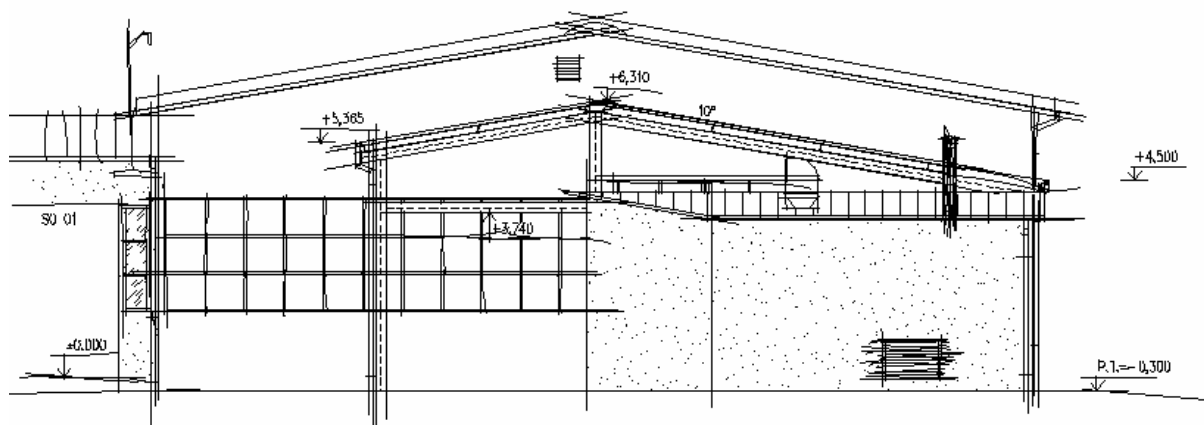
# Přístavba montážní haly

**KOVO - o.s., Ing. Bohumil Pražák, s.r.o.**

## Valtice

### Oznámení

dle přílohy č. 3 k zákonu č. 100/2001 Sb., ze dne 20. února 2001  
o posuzování vlivů na životní prostředí a o změně některých souvisejících zákonů  
(zákon o posuzování vlivů na životní prostředí), ve znění zákona č. 93/2004 Sb. ze dne 29. ledna  
2004, kterým se mění zákon č. 100/2001 Sb., ve znění zákona č. 163/2006 Sb. ze dne 24. března  
2006, kterým se mění zákon č. 100/2001 Sb.



Vypracoval:

Ing. Petr Řezníček  
Projekce staveb & CAD consulting  
Lidická 26, 690 03 Břeclav

červenec '06

# OBSAH

## A. ÚDAJE O OZNAMOVATELI

1. Obchodní firma
2. IČ
3. Sídlo (bydliště)
4. Jméno, příjmení, bydliště a telefon oprávněného zástupce oznamovatele

## B. ÚDAJE O ZÁMĚRU

### I. Základní údaje

1. Název záměru a jeho zařazení podle přílohy č. 1
2. Kapacita (rozsah) záměru
3. Umístění záměru (kraj, obec, katastrální území)
4. Charakter záměru a možnost kumulace s jinými záměry
5. Zdůvodnění potřeby záměru a jeho umístění, včetně přehledu zvažovaných variant a hlavních důvodů (i z hlediska životního prostředí) pro jejich výběr, resp. odmítnutí
6. Stručný popis technického a technologického řešení záměru
7. Předpokládaný termín zahájení realizace záměru a jeho dokončení
8. Výčet dotčených územně samosprávných celků
9. Výčet navazujících rozhodnutí podle § 10 odst. 4 a správních úřadů, které budou tato rozhodnutí vydávat

### II. Údaje o vstupech

1. Půda
2. Voda
3. Elektrická energie
4. Suroviny
5. Stavební materiály
6. Komunikace

### III. Údaje o výstupech

1. Množství odpadních vod
2. Množství emisí do ovzduší
3. Odpady
4. Rizika havárií

## C. ÚDAJE O STAVU ŽIVOTNÍHO PROSTŘEDÍ V DOTČENÉM ÚZEMÍ

1. Výčet nejzávažnějších environmentálních charakteristik dotčeného území
2. Stručná charakteristika stavu složek životního prostředí v dotčeném území, které budou pravděpodobně významně ovlivněny

## D. ÚDAJE O VLIVECH ZÁMĚRU NA VEŘEJNÉ ZDRAVÍ A NA ŽIVOTNÍ PROSTŘEDÍ

1. Charakteristika možných vlivů a odhad jejich velikosti a významnosti (z hlediska pravděpodobnosti, doby trvání, frekvence a vratnosti)
2. Rozsah vlivů vzhledem k zasaženému území a populaci
3. Údaje o možných významných nepříznivých vlivech přesahujících státní hranice

4. Opatření k prevenci, vyloučení, snížení, popřípadě kompenzaci nepříznivých vlivů
5. Charakteristika nedostatků ve znalostech a neurčitostí, které se vyskytly při specifikaci vlivů

#### **E. POROVNÁNÍ VARIANT ŘEŠENÍ ZÁMĚRU (pokud byly předloženy)**

#### **F. DOPLŇUJÍCÍ ÚDAJE**

1. Mapová a jiná dokumentace týkající se údajů v oznámení
2. Další podstatné informace oznamovatele

#### **G. VŠEOBECNĚ SROZUMITELNÉ SHRUTÍ NETECHNICKÉHO CHARAKTERU**

#### **H. PŘÍLOHA**

# OZNÁMENÍ

## A. ÚDAJE O OZNAMOVATELI

1. Obchodní firma

KOVO - o.s., Ing. Bohumil Pražák, s.r.o.

2. IČO:

634 89 775

3. Sídlo (bydliště)

Lázeňská 292, Valtice, 691 42

4. Jméno, příjmení, bydliště a telefon oprávněného zástupce oznamovatele

**Ing. Petr Řezníček, Projekce staveb & CAD consulting**

Sídlo: Lidická 26, 690 03 Břeclav

Zodpovědný projektant : Ing. Jan Vaňkát, Sedlec 252

Tel.: +420 603 279 533

## B. ÚDAJE O ZÁMĚRU

### I. Základní údaje

**1. Název záměru a jeho zařazení podle přílohy č. 1**

Název

**Přístavba montážní haly – KOVO-o.s. Valtice**

Zařazení:

**dle přílohy č.1 zákona, kategorie II. Bod 10.15**

**2. Kapacita (rozsah) záměru**

Jedná se o přístavbu dvou přízemních objektů ke stávající hale investora. Tato stávající hala slouží pro zámečnickou výrobu.

SO 01 – Montážní hala bude sloužit pro finální montáž rozměrnějších zámečnických výrobků, které nelze zkompletovat ve stávající hlavní hale právě vzhledem k jejich rozměrům a jejich uskladnění před jejich expedicí.

Prostor přístřešku s lakovnou (SO 02) bude sloužit pro jednorázové lakování a sušení nalakovaných výrobků, které jsou následně uskladněny případně expedovány. Lakovací a sušicí kabina bude typizovaná, technologicky samostatná jednotka s kapacitou spotřeby nátěrových hmot do 500 Kg / rok.

Součástí stavby bude napojení dešťových svodů ze střech přístaveb na stávající venkovní dešťovou kanalizaci (SO 03), která v současnosti odvádí dešťové vody ze střechy stávající haly a dále zpevněných ploch v areálu investora do meliorační svodnice, která vede podél investorova pozemku. **Toto vyústění kanalizace do svodnice je beze změny. Vzhledem k tomu, že přístavby jsou budovány v rámci stávajících zpevněných ploch, nedojde tím k navýšení množství dešťových vod, svedených do svodnice.**

V rámci stavby bude dále provedeno napojení plynoinstalace ze stávající haly k lakovací a sušicí kabině.

Přípojky inženýrských sítí se nemění.

### **Objemové a prostorové údaje budovy:**

SO 01:

- zastavěná plocha : 251,90m<sup>2</sup>
- obestavěný prostor: 1456 m<sup>3</sup>

SO 02:

- zastavěná plocha : 156,75m<sup>2</sup>
- obestavěný prostor: 866,00 m<sup>3</sup>

### **3. Umístění záměru (kraj, obec, katastrální území)**

Parcely, na které bude vybudována přístavba jsou součástí areálu KOVO o.s. Jihomoravský kraj, Valtice, p.č. 2718/3 a 2718/4, k.ú. Valtice.

### **4. Charakter záměru a možnost kumulace s jinými záměry**

Rozsah a technické řešení přístavby odpovídá požadavkům investora a je plně v souladu s platným územním plánem Města Valtic. Projektovaná stavba je v místě stávající průmyslové zóny na okraji obce Valtice.

### **5. Zdůvodnění potřeby záměru a jeho umístění, včetně přehledu zvažovaných variant a hlavních důvodů (i z hlediska životního prostředí) pro jejich výběr, resp. odmítnutí**

Navrhovaná přístavba je koncepčně řešena tak, aby vytvořila logický celek se stávajícím provozem s ohledem na to, aby nejen splňovala nové požadavky investora resp. trhu na zkvalitnění výroby, ale aby zároveň objemově korespondovala se stávající okolní výstavbou a navíc nezatěžovala životní prostředí.

### **6. Stručný popis technického a technologického řešení záměru**

#### **6.1. SO 01 Montážní hala**

Jedná se o montovanou halu obdélníkového půdorysu, zastřešenou pultovou střechou. Hala je po obvodě opatřena obvodovým sendvičovým pláštěm, okenními pásy a otevřenými vstupy. Nebude vytápěna. Tyto prostory nebudou trvalá pracoviště. Montážní hala bude sloužit pro finální montáž rozměrnějších zámečnických výrobků, které nelze zkompletovat ve stávající hale právě vzhledem k jejich rozměrům a jejich uskladnění před jejich expedicí.

Nebudou zde skladovány žádné výbušné, hořlavé či jinak nebezpečné látky.

V tomto objektu nebude instalována žádná stabilní technologie. Práce zde prováděné budou s pomocí ručních přístrojů a nástrojů.

Tato technologie a výše popsaný provoz neprodukuje žádné škodliviny, ani nadměrný hluk, který by ohrožoval okolí a životní prostředí.

Provoz objektu tak jak je navržen, dále veškeré použité materiály atd. odpovídají platným normám a předpisům a neovlivňují negativně životní prostředí.

## SO 02 Lakovna

Jedná se o montovanou halu půdorysu do písmene L, zastřešenou pultovou a sedlovou střechou. Přístřešek lakovny je po obvodě ze 3 stran opatřen obvodovým sendvičovým pláštěm, okenními pásy. Nebude vytápěn. Tyto prostory nebudou trvalá pracoviště. Prostor lakovny bude sloužit v případě potřeby pro jednorázové lakování a sušení nalakovaných výrobků, které jsou následně uskladněny případně expedovány.

Vlastní technologii tvoří lakovací a sušící kabina Metrom Athena 60 s plánovanou kapacitou do 500kg nátěrových hmot za rok.

K instalované lakovací kabině bude proveden přívod plynu viz SO 04.

## SO 03 Venkovní kanalizace

V rámci přístavby montážní haly (SO 01 a 02) bude provedena venkovní dešťová kanalizace, která bude napojena na stávající dešťovou kanalizaci stávající haly.

Tato stávající dešťová kanalizace odvádí dešťové vody ze střech stávajícího objektu a ze stávajících zpevněných manipulačních ploch do meliorační svodnice, která probíhá podél investorovi parcely.

**Toto vyústění kanalizace do meliorační svodnice je beze změny.**

**Vzhledem k tomu, že přístavby jsou budovány v rámci stávajících zpevněných ploch, nedojde tím k navýšení množství dešťových vod, svedených do svodnice.**

Venkovní kanalizace bude provedena vodotěsná z plast. potrubí DN 150 v minimálním spádu resp. spádu dle možnosti napojení do stávajícího potrubí.

Provoz typizované lakovny nevyžaduje odkanalizování – je řešena jako nepropustná bezodtoková jámka.

Splaškové vody jsou odvedeny stávající splaškovou kanalizací do veřejné kanalizace a jejich množství se nemění (počet zaměstnanců zůstává).

## SO 04 Plynoinstalace

V rámci stavby bude proveden přívod plynu DN 50 do prostoru lakovny SO 02 resp. k lakovací a sušící kabině. Tento přívod bude napojen na stávající vnitřní plynoinstalaci ve stávající hale.

## 6.2. Doprava

Přístavba obou objektů je umístěna v rámci stávajících zpevněných ploch. Dopravní napojení je stávajícím vjezdem z ulice Mikulovká.

## 6.3. Kanalizace

Stávající objekt je napojen kanalizační přípojkou na stávající veřejnou kanalizaci. Touto přípojkou jsou odváděny splaškové vody ze sociálního zařízení - beze změny.

Dešťová kanalizace – viz popis SO 03.

## 6.4. Vodovod

Stávající objekt je zásobován pitnou vodou ze stávající přípojky na veřejný vodovod – beze změny. Přístavby nejsou napojeny na vnitřní vodoinstalaci.

## 6.5. Elektrická energie

Areál firmy KOVO – o.s. je napájen stávající přípojkou NN.

V rámci stavby bude provedena elektroinstalace v objektech SO 01 a 02 včetně osazených svítidel pro osvětlení prostoru přístřešku lakovny a montážní haly s předepsaným krytím, odpovídající prostředí a platným předpisům. Lakovací kabina je vybavena odpovídající elektroinstalací, splňující požadavky prostředí. Připojení bude provedeno ze stávajícího rozvaděče, který je umístěn ve stávající hale.

Vlivem přístavby a umístěním předpokládané technologie a při uvažované soudobosti nedojde k výraznému navýšení spotřeby el. energie.

## 7. Předpokládaný termín zahájení realizace záměru a jeho dokončení

Zahájení : 10/2006

Dokončení : 04/2007

## 8. Výčet dotčených územně samosprávných celků

Město Valtice

## 9. Výčet navazujících rozhodnutí podle § 10 odst. 4 a správních úřadů, které budou tato rozhodnutí vydávat

- stavební řízení – SÚ MěÚ Valtice

## II. Údaje o vstupech

(například zábor půdy, odběr a spotřeba vody, surovinové a energetické zdroje)

### 1. Půda:

Záměrem **nejsou** dotčeny pozemky, určené k plnění funkcí lesa a zájmy chráněné orgánem státní správy lesů dle zákona 289/1995 Sb., o lesích a o změně a doplnění některých zákonů (lesní zákon).

Pozemky dotčené výstavbou **nejsou** součástí ZPF.

Novostavbou dotčené parcely se **nenacházejí** v přírodním parku, rezervaci, národních přírodních památkách či CHKO.

Na dotčeném investorově pozemku se v současnosti nachází zpevněná manipulační plocha.

### 2. Voda:

Stávající objekt je zásobován pitnou vodou ze stávající přípojky na veřejný vodovod – beze změny. Přístavby nejsou napojeny na vnitřní vodoinstalaci.

### 3. Elektrická energie:

Areál firmy KOVO – o.s. je napájen stávající přípojkou NN – beze změny. Vlivem přístavby a umístěním předpokládané technologie a při uvažované soudobosti nedojde k výraznému navýšení spotřeby el. energie.

#### **4. Suroviny**

Navržený objekt je výrobního charakteru. Hlavní suroviny jsou charakteru hutního materiálu, po provedení přístavby a instalaci lakovací kabiny pak nátěrové hmoty do 500kg / rok a ředidla (technický benzín bez obsahu benzenu) v množství do 200l / rok.

Pro čištění a odmašťování nebudou používány žádné zdraví či životní prostředí ohrožující prostředky zejména karcinogeny, toxické, žíravé, mutagenní ani toxické pro reprodukci viz zařazení §2 odst.5 zákona č. 258/2000 Sb..

#### **5. Stavební materiály**

Při výstavbě budou použity běžné stavební materiály dostupné na domácím trhu s platnými atesty a bez požadavku na využití nových zdrojů.

### **III. Údaje o výstupech**

(například množství a druh emisí do ovzduší, množství odpadních vod a jejich znečištění, kategorizace a množství odpadů, rizika havárií vzhledem k navrženému použití látek a technologií)

#### **1. Množství odpadních vod**

##### **Splaškové vody**

Stávající objekt je napojen kanalizační přípojkou na stávající veřejnou kanalizaci. Touto přípojkou jsou odváděny splaškové vody ze sociálního zařízení - beze změny. Nedojde k navýšení splaškových vod z důvodu neměnného počtu zaměstnanců. Nové prostory nejsou trvalá pracoviště.

##### **Dešťové vody**

V rámci přístavby montážní haly (SO 01 a 02) bude provedena venkovní dešťová kanalizace, která bude napojena na stávající dešťovou kanalizaci stávající haly.

Tato stávající dešťová kanalizace odvádí dešťové vody ze střech stávajícího objektu a ze stávajících zpevněných manipulačních ploch do meliorační svodnice, která probíhá podél investorovi parcely.

**Toto vyústění kanalizace do meliorační svodnice je beze změny.**

**Vzhledem k tomu, že přístavby jsou budovány v rámci stávajících zpevněných ploch, nedojde tím k navýšení množství dešťových vod, svedených do svodnice.**

#### **2. Množství emisí do ovzduší**

V rámci přístavby bude instalována typizovaná lakovací a sušící kabina s plynovým spotřebičem (hořákem). Vzhledem k množství zpracovaných nátěrových hmot za rok (do 500 kg) je tato technologie zařazena jako malý ostatní stacionární zdroj znečišťování ovzduší dle bodu 4.2.1. přílohy č. 2 k vyhlášce č. 355/2002 Sb..

Příprava výrobků na lakování tj. odmašťování bude prováděna technickým benzínem bez obsahu benzenu. Spotřeba tohoto prostředku bude do 200 l / rok, co lze začlenit mezi malé zdroje znečišťování ovzduší dle bodu č. 2.2.1. přílohy č. 2 k vyhlášce č. 355/2002 Sb..



Tyto malé zdroje znečištění ovzduší nebudou mít významný vliv na kvalitu ovzduší nejen v okolí provozovny, ale ani v globálním měřítku.

### **3. Odpady**

Původcem odpadu při provádění stavby bude dodavatel stavby. V rámci stavby budou použity běžné materiály, které mají platné atesty.

Při provádění stavby a dále při provozu objektu bude dodržován zákon Č. 185/2001 Sb., o odpadech a o změně některých dalších zákonů, ve znění pozdějších předpisů, vyhlášky Ministerstva životního prostředí Č. 383/2001 Sb., o podrobnostech nakládání s odpady, ve znění pozdějších předpisů, vyhlášky MZP Č. 294/2005 Sb., o podmínkách ukládání odpadů na skládky a jejich využívání na povrchu terénu a změně vyhl.č. 383/2001 Sb..

S odpady vzniklými při výstavbě objektu bude nakládáno dle § 10 odst. 1, § 11 odst. 1-3, § 12 odst. 1-3, 5 a 6 a § 16 odst. 1 písm. a, b, c, d, e, f, odst. 2, 3, 4 výše uvedeného zákona takto:

- recyklovatelné materiály budou nabídnuty k recyklaci na recyklačním zařízení,
- spalitelný odpad bude nabídnut ke spálení do místně příslušné spalovny komunálních odpadů,
- nespalitelný odpad bude uložen na povolené skládce.

Po dobu realizace bude zajištěna pro pracovníky stavby nádoba na odložení odpadu podobného komunálnímu odpadu a její pravidelný odvoz bude dokladován.

Dodavatel je povinen dle § 12 odst. 4 zákona Č. 185/2001 Sb., o odpadech a o změně některých dalších zákonů, ve znění pozdějších předpisů, zjistit, zda osoba, které předává odpady, je k jejich převzetí podle tohoto zákona oprávněna. V případě, že se tato osoba oprávněním neprokáže, nesmí jí být odpad předán.

Dle zák. Č. 185/2001 Sb., o odpadech a o změně některých dalších zákonů, ve znění pozdějších předpisů, se zákon vztahuje na nakládání se všemi odpady, s výjimkou vytěžených zemin a hlušín, včetně sedimentů z říčních toků a vodních nádrží, vyhovujících limitům znečištění pro jejich využití k zavážení podzemních prostor a k úpravám povrchu terénu (terénním úpravám), stanovených prováděcím předpisem (§ 2 odst. 1 písm. i).

Odpady budou tříděny dle zák.č. 185/2001 Sb.

Vyskytne-li se při provádění stavby nebezpečný odpad, bude s ním nakládáno dle § 6, 16 zák. č. 185/2001 Sb., o odpadech a o změně některých dalších zákonů, ve znění pozdějších předpisů.

Při realizačních pracích nebude zásadně používán materiál obsahující azbest.

Evidence odpadů bude vedena podle §16 odst. 1 písm. g) výše uvedeného zákona a dle vyhlášky Ministerstva životního prostředí č. 383/2001 Sb., § 21 a § 22, o podrobnostech nakládání s odpady, ve znění pozdějších předpisů. Takto vedená evidence odpadů, včetně doložení způsobu nakládání (využití, odstranění), bude předložena při kolaudaci stavby.

#### **Odpady vznikající při provozu**

Nová montážní hala nemá vliv na změnu množství či druhu odpadů – jedná se o odřezky a špony z hutního materiálu v podobě kovového šrotu – bude odvážen ke druhotnému zpracování.

Odpad z provozu lakovny je ve formě nádob od barev a ředidel, případně použité savé textilie. Tento odpad bude skladován ve vyhrazeném prostoru k tomu určených a označených uzavřených nádobách.

Veškeré odpady budou odváženy a likvidovány specializovanou a k tomu oprávněnou firmou.

Bude postupováno dle zákona č. 2185/2001 Sb . o odpadech.

Součástí provozu stávajícího objektu s administrativním provozem vznikají převážně klasické komunální odpady v kategorii ostatní, v převládajícím složení - papír, plasty, sklo, plastové a papírové obaly – kartony, běžný biologický odpad; v menší míře bude vznikat i odpad kategorie nebezpečný – zářivky, baterie, barvy, vyřazená elektrická zařízení apod.

#### **Nakládání s odpady:**

Komunální odpad se bude před předáním oprávněné osobě třídit podle následujících složek:

- papír a lepenka;
- sklo;
- plasty;
- objemný odpad (kontejner);
- nebezpečný odpad ;
- směsný odpad.

Vytříděný papír, sklo, plasty a směsný odpad se ukládají do označených typizovaných sběrných nádob. Sběrné nádoby na papír, sklo, plasty a směsný odpad jsou uloženy tak, že umožňují pravidelný sběr a svoz odpadu; nádoby jsou současně umístěny ve vyhrazeném prostoru v areálu firmy. Vytříděný nebezpečný odpad se shromažďuje odděleně v označené typizované sběrné nádobě a předává se v určenou dobu na městem určených a zajištěných místech, původce si počíná tak, aby nedošlo k ohrožení života a zdraví lidí, zvířat či rostlin nebo nedošlo k ohrožení nebo poškození životního prostředí. Objemný odpad se odkládá do označených velkoobjemových kontejnerů. Sběr objemného odpadu probíhá nárazově v závislosti na aktuální potřebě.

#### **4. Rizika havárií**

V případě administrativního provozu a provozu zámečnické výroby, jako riziko připadá v úvahu pouze požár a dále riziko nepředvídatelných přírodních katastrof. Riziko požáru je minimalizováno instalováním protipožárního zabezpečení v součinnosti s dodržováním a kontrolou provozního řádu, pravidelnými revizemi hydrantů a hasících přístrojů.

Při provozu typizované, samostatné technologie lakovací a sušicí kabiny připadá kromě výše popsaných rizik i v úvahu únik (rozliti) nátěrových hmot a ředidel. Vzhledem k tomu, že zde ale bude manipulováno s velmi malým množstvím a to v běžném původním balení do 10 kg, nepředstavuje tato havárie závažné ohrožení života či životního prostředí. Provozovatel je povinen poučit a řádně proškolit odpovědné pracovníky, dbát na zvýšení opatrnosti při této manipulaci. Prostor pro uskladnění nátěrových hmot a ředidel bude proveden jako nepropustná jímka, odolávající těmto látkám. Atest o nepropustnosti bude doložen ke kolaudaci.

Provoz typizované lakovny nevyžaduje odkanalizování – je řešena jako nepropustná bezodtoková jímka.

## **C. ÚDAJE O STAVU ŽIVOTNÍHO PROSTŘEDÍ V DOTČENÉM ÚZEMÍ**

### **1. Výčet nejzávažnějších environmetálních charakteristik dotčeného území**

Přístavbou dotčené území se nachází v zastavěné lokalitě v průmyslové zóně na okraji města Valtice. Jedná se o stavbu na stávající zpevněné manipulační ploše.

### **2. Stručná charakteristika stavu složek životního prostředí v dotčeném území, které budou pravděpodobně významně ovlivněny**

Přístavbou montážní haly a přístřešku s lakovnou a jejich následným užíváním, nebudou významně ovlivněny složky životního prostředí. Jedná se sice o výrobní objekt, ale použité materiály a technologie nepředstavují významný zdroj znečištění v dané průmyslové lokalitě. Instalované zdroje

znečištění ovzduší jsou zařazeny do skupiny ostatních malých zdrojů dle bodu 4.2.1. přílohy č. 2 k vyhlášce č. 355/2002 Sb..

## **D. ÚDAJE O VLIVECH ZÁMĚRU NA VEŘEJNÉ ZDRAVÍ A NA ŽIVOTNÍ PROSTŘEDÍ**

### **1. Charakteristika možných vlivů a odhad jejich velikosti a významnosti (z hlediska pravděpodobnosti, doby trvání, frekvence a vratnosti)**

Při provádění stavby dojde přechodně ke zhoršení životního prostředí v okolí stavby v rozsahu odpovídajícímu obdobné výstavbě v této průmyslové zóně.

Použité materiály a technologie splňují veškeré požadavky a předpisy z hlediska ochrany zdraví a ochrany životního prostředí.

Jinak vlastní provoz objektu nebude ohrožovat, ani významně zhoršovat stávající životní prostředí.

Nebudou zde skladovány žádné výbušné látky.

**Pro čištění a odmašťování nebudou používány žádné zdraví či životní prostředí ohrožující prostředky zejména karcinogeny, toxické, žíravé, mutagenní ani toxické pro reprodukci viz zařazení §2 odst.5 zákona č. 258/2000 Sb..**

Provozem nedojde k navýšení dosavadních hodnot hluku nebo množství závadných látek, které by byly vypouštěny do ovzduší nebo byly jimi zamořovány spodní vody.

### **2. Rozsah vlivů vzhledem k zasaženému území a populaci**

- zanedbatelný a to pouze v nejbližším okolí – tj. sousední pozemky průmyslové zóny.

### **3. Údaje o možných významných nepříznivých vlivech přesahujících státní hranice**

Vlivy přesahující státní hranice nebudou žádné.

### **4. Opatření k prevenci, vyloučení, snížení, popřípadě kompenzaci nepříznivých vlivů**

Výstavba bude prováděna s ohledem na sousední zástavbu a provoz. Silniční provoz nebude ovlivněn.

V průběhu výstavby bude zabezpečena dešťová kanalizace proti vnikání nečistot.

Ochrana dřevin v bezprostřední blízkosti stavby není nutná – nevyskytuje se.

### **5. Charakteristika nedostatků ve znalostech a neurčitostí, které se vyskytly při specifikaci vlivů**

Při zpracování dokumentace Oznámení zpracovatel vycházel z technického listu technologie lakovací a sušící kabiny výrobce, vybraného investorem. Při změně typu, parametrů resp. výrobce je nutné dodržet hodnoty v současnosti uvažované pro navrhované technologie včetně atestů.

## **E. POROVNÁNÍ VARIANT ŘEŠENÍ ZÁMĚRU (pokud byly předloženy)**

Údaje podle kapitol B, C, D, F a G se uvádějí v přiměřeném rozsahu pro každou oznamovatelem předloženou variantu řešení záměru

Jiné varianty nebyly zpracovány.

## **F. DOPLŇUJÍCÍ ÚDAJE**

### **1. Mapová a jiná dokumentace týkající se údajů v oznámení**

- B1. Situace širších vztahů
- B2. Celková situace stavby

### **2. Další podstatné informace oznamovatele**

---

## **G. VŠEOBECNĚ SROZUMITELNÉ SHRNU TÍ NETECHNICKÉHO CHARAKTERU**

Cílem záměru je zkvalitnit stávající výrobu investorovi firmy se zaměřením na zámečnickou výrobu.

V návaznosti na stávající halu a provoz bude přistavěna montážní hala, která bude sloužit pro finální montáž rozměrnějších zámečnických výrobků, které nelze zkompletovat ve stávající hale právě vzhledem k jejich rozměrům a jejich uskladnění před jejich expedicí.

Pro požadované zkvalitnění výroby je v dnešní době nezbytné v případě potřeby opatřit zámečnické výrobky kvalitním nátěrem pro uchování odpovídajících vlastností, zabezpečení proti korozi apod. Tomuto požadavku také odpovídá rozsah, struktura i technologická úroveň přístavby lakovny s velkým důrazem na ochranu životního prostředí, které by nebylo možné dosáhnout bez dnešní a v tomto objektu použité vyspělé techniky, technologie a materiálů.

Půdorysná velikost objektů SO 01 a SO 02 je omezena velikostí příslušného investorova pozemku a příslušnými ustanoveními Stavebního zákona a dalších předpisů a norem.

Výška objektu odpovídá provozu, současné navazující zástavbě sousedních objektů i požadavkům ORR a UPD.

Instalovaná technologie a výše popsaný provoz neprodukuje žádné škodliviny, ani nedojde ke zvýšení hladin hluku, který by ohrožoval okolí a životní prostředí v této průmyslové zóně.

Použité materiály a technologie splňují veškeré požadavky a předpisy z hlediska ochrany zdraví a ochrany životního prostředí.

## **H. PŘÍLOHA**

- situace širších vztahů, celková situace stavby;
- vyjádření Odboru ŽP Krajského úřadu JmK;
- vyjádření Odboru ŽP MěÚ Břeclav;
- vyjádření Povodí Moravy;
- vyjádření Zemědělské vodohospodářské správy – Oblast povodí Moravy a Dyje;
- vyjádření KHS JmK v Břeclavi.
- vyjádření ČIŽP

V Břeclavi 19.9.2006

Zpracovatel oznámení:

Ing. Petr Řezníček