

Organizace oprávněná k provozování živnosti Posuzování vlivů na životní prostředí dle zákona č. 100/2001 Sb. o posuzování vlivů na životní prostředí, na základě Živnostenského listu vydaného Mm Brna č.j. 10039/03 ze dne 13.1.2003.

Organizace autorizovaná k výkonu úředního měření hluku v pracovním a mimopracovním prostředí, akustického výkonu a stavební akustiky, rozhodnutím ÚNMZ pod č.j. 740/01/20 ze dne 14. září 2001.

Organizace autorizovaná podle § 15 zákona č. 86/2002 Sb. o ovzduší, k zpracování rozptylových studií a odborných posudků podle § 17 zákona – rozhodnutí MŽP ČR č.j. 2452/740/02 ze dne 19.6.2003 a č.j. 2331/740/03/MS ze dne 8.7.2003.

Společnost Enving s.r.o. má zaveden a používá systém managementu jakosti, který odpovídá ČSN EN ISO 9001:2001.

\*\*\*\*\*

## OZNÁMENÍ

**záměru dle § 6 a přílohy č. 3 zákona č. 100/2001 Sb. o posuzování vlivů na životní prostředí, v platném znění**

*Záměr:*

# **VÝROBNÍ A SKLADOVACÍ AREÁL FIRMY QUAPROTEK MANUFACTURING k.s. CVRČOVICE**

*Oznamovatel:*

**Quaprotek Manufacturing k.s.  
Vídeňská 699, 691 23 Pohořelice**

*Zpracovatel Oznámení:*

**Ing. Miroslav Lepka**

*držitel autorizace podle zákona č. 100/2001 Sb. v platném znění, §19 a §24 (osvědčení MŽP ČR o odborné způsobilosti k hodnocení vlivu staveb a činností na životní prostředí č.j. 4448/729/OPV/93 z 10.5.1994)*

**Brno, červenec 2007**



**OBSAH:**

1.	ÚVODNÍ ČÁST .....	5
2.	ČÁST A – ÚDAJE O OZNAMOVATELI.....	7
2.1.	A.1. Obchodní firma.....	7
2.2.	A.2. IČ .....	7
2.3.	A.3. Sídlo (bydliště) .....	7
2.4.	A.4. Jméno, příjmení, bydliště a telefon oprávněného zástupce oznamovatele .....	7
3.	ČÁST B – ÚDAJE O ZÁMĚRU.....	8
3.1.	B.I. ZÁKLADNÍ ÚDAJE .....	8
3.1.1.	B.I.1. Název záměru a jeho zařazení podle přílohy č.1 .....	8
3.1.2.	B.I.2. Kapacita (rozsah) záměru .....	8
3.1.3.	B.I.3. Umístění záměru (kraj, obec, katastrální území).....	8
3.1.4.	B.I.4. Charakter záměru a možnost kumulace s jinými záměry .....	9
3.1.5.	B.I.5. Zdůvodnění potřeby záměru a jeho umístění, včetně přehledu zvažovaných variant a hlavních důvodů (i z hlediska životního prostředí) pro jejich výběr, resp. odmítnutí .....	9
3.1.6.	B.I.6. Stručný popis technického a technologického řešení záměru .....	10
3.1.7.	B.I.7. Předpokládaný termín zahájení realizace záměru a jeho dokončení .....	17
3.1.8.	B.I.8. Výčet dotčených územně samosprávných celků.....	17
3.1.9.	B.I.9. Výčet navazujících rozhodnutí podle § 10 odst. 4 a správních úřadů, které budou tato rozhodnutí vydávat .....	17
3.2.	B.II. ÚDAJE O VSTUPECH.....	18
3.2.1.	B.II.1. Půda (záběr půdy) .....	18
3.2.2.	B.II.2. Voda (odběr a spotřeba vody) .....	19
3.2.3.	B.II.3. Ostatní (surovinové a energetické zdroje).....	19
3.3.	B.III. ÚDAJE O VÝSTUPECH .....	23
3.3.1.	B.III.1. Ovzduší (množství a druh emisí do ovzduší).....	23
3.3.2.	B.III.2. Vody (množství odpadních vod a jejich znečištění) .....	24
3.3.3.	B.III.3. Odpady (kategorizace a množství odpadů) .....	25
3.3.4.	B.III.4. Ostatní (rizika havárií vzhledem k navrženému použití látek a technologií, hluk a vibrace) .....	27
4.	ČÁST C – ÚDAJE O STAVU ŽIVOTNÍHO PROSTŘEDÍ V DOTČENÉM ÚZEMÍ... ..	32
4.1.	C.I. Výčet nejzávažnějších environmentálních charakteristik dotčeného území .....	32
4.2.	C.II. Stručná charakteristika stavu složek životního prostředí v dotčeném území, které budou pravděpodobně významně ovlivněny .....	36
5.	ČÁST D - ÚDAJE O VLIVECH ZÁMĚRU NA VEŘEJNÉ ZDRAVÍ A NA ŽIVOTNÍ PROSTŘEDÍ.....	41
5.1.	D.1. Charakteristika možných vlivů a odhad jejich velikosti a významnosti (z hlediska pravděpodobnosti, doby trvání, frekvence a vratnosti) .....	41
5.2.	D.2. Rozsah vlivů vzhledem k zasaženému území a populaci.....	43
5.3.	D.3. Údaje o možných významných nepříznivých vlivech přesahujících státní hranice .....	43
5.4.	D.4. Opatření k prevenci, vyloučení, snížení, pořípadě kompenzaci nepříznivých vlivů .....	43
5.5.	D.5. Charakteristika nedostatků ve znalostech a neurčitostí, které se vyskytly při specifikaci vlivů .....	45
6.	ČÁST E - POROVNÁNÍ VARIANT ŘEŠENÍ ZÁMĚRU (pokud byly předloženy).....	47
7.	ČÁST F - DOPLŇUJÍCÍ ÚDAJE.....	47
7.1.	F.1. Mapová a jiná dokumentace týkající se údajů v oznámení.....	47
7.2.	F.2. Další podstatné informace oznamovatele.....	47

8. ČÁST G - VŠEOBECNĚ SROZUMITELNÉ SHRnutí NETECHNICKÉHO CHARAKTERU .....	47
9. ČÁST H – PŘÍLOHA .....	52
9.1.1. Vyjádření příslušného stavebního úřadu k záměru z hlediska územně plánovací dokumentace .....	52
9.1.2. Stanovisko orgánu ochrany přírody, pokud je vyžadováno podle § 45i odst. 1 zákona č. 114/1992 Sb., ve znění zákona č. 218/2004 Sb. ....	53
10. ZÁVĚR .....	54

# 1. ÚVODNÍ ČÁST

Společnost ENVING s.r.o. byla, na základě objednávky projektanta výstavby areálu, pověřena ke zpracování Oznámení pro posuzovaný záměr:

**„Výrobní a skladovací areál firmy Quaprotek Manufacturing k.s. Cvrčovice“**, dále v textu jen QMC.

Posuzovaný záměr QMC je novostavbou, která řeší výstavbu výrobního a skladovacího areálu firmy, včetně sociálního zařízení a kancelářských prostor. Areál firmy bude postaven na ploše průmyslové zóny v obci Cvrčovice, ležící na západ od zástavby obce u silnice III. třídy, která spojuje Pohořelice s obcí Loděnice.

Oznamovatelem stavby posuzovaného záměru QMC je firma:

Quaprotek Manufacturing k.s., Vídeňská 699, 691 23 Pohořelice.

Projektantem stavby posuzovaného záměru QMC je:

AS PROJECT CZ s.r.o. U Prostředního mlýna 128, 393 01 Pelhřimov.

Oznámení je zpracováno podle § 6 zákona č. 100/2001 Sb. o posuzování vlivů na životní prostředí, v platném znění, v rozsahu dle přílohy č. 3 zákona náležitosti Oznámení, s přihlédnutím k doporučenému rozpracování (Metodický pokyn MŽP) a zásadám pro zjišťovací řízení dle přílohy č. 2 zákona.

Ve společnosti ENVING s.r.o. byl řešením problematiky pověřen Ing. Miroslav Lepka, který je držitelem osvědčení odborné způsobilosti vydaného MŽP ČR pod č.j. 4448/729/OPV/93.

Na vlastním zpracování Oznámení se podíleli další specialisté společnosti na jednotlivé odborné okruhy problémů v oblasti ochrany životního prostředí.

Výchozí podklady pro Oznámení stavby posuzovaného záměru QMC tvořily následující dokumentace:

*Projektová dokumentace pro sloučené územní a stavební řízení – AS PROJEKT CZ s.r.o. - 2007.*

Dále byly pro zpracování Oznámení využity veřejně přístupné podklady vztahující se k území výstavby - mapové i textové soubory a místní šetření členů řešitelského týmu.

Charakteru stavby posuzovaného záměru QMC je přizpůsobena hloubka rozpracovanosti jednotlivých statí Oznámení.

Navrhované stavební provedení i technické vybavení stavby posuzovaného záměru QMC odpovídá požadovaným standardům pro tuto kategorii staveb. K výstavbě jednopodlažní výrobní haly a administrativní části posuzovaného záměru QMC budou použity běžné a pro současné období charakteristické materiály. Životnost stavby posuzovaného záměru QMC není určena, ale lze ji řádově odhadnout na desítky roků, proto není provedeno posuzování z období odstraňování stavby záměru, pro odhadem stanovený časový horizont životnosti stavby by bylo odvážné provádět jakákoliv hodnocení.

Vzhledem k charakteru a způsobu využívání stavby posuzovaného záměru QMC, která bude plnit účel výrobního a skladovacího areálu, je problematika možného vzniku havárií a havarijních stavů posouzena pouze v rozsahu, který odpovídá úrovni informací o způsobu využití stavby v době zpracování Oznámení.

Č.j.: 4448/729/OPV/93

Datum vydání: 10.5.1994

## OSVĚDČENÍ

Titul, jméno, příjmení Ing. Miroslav LepkaTrvalé bydliště Gruzínská 1, 625 00 BrnoDatum narození, rodné číslo 23.8.1946, 460823/430

Ministerstvo životního prostředí České republiky v dohodě s Ministerstvem zdravotnictví České republiky podle § 6 odst. 3 a § 9 odst. 2 zákona ČNR č. 244/1992 Sb., o posuzování vlivů na životní prostředí

v y d á v á

## OSVĚDČENÍ ODBORNÉ ZPŮSOBILOSTI

ke zpracování dokumentací o hodnocení vlivu stavby, činnosti nebo technologie na životní prostředí (§ 5 odst. 3 a § 6 odst. 1 a příloha 3 zákona ČNR č. 244/1992 Sb.) a ke zpracování posudků hodnotících vlivy staveb, činností a technologií na životní prostředí (§ 9 zákona ČNR č. 244/1992 Sb.).



kulaté razítko

Předseda komise..... *[Signature]*Tajemník komise.... *[Signature]*

## 2. ČÁST A – ÚDAJE O OZNAMOVATELI

### 2.1. A.1. OBCHODNÍ FIRMA

Quaprotek Manufacturing k.s.

### 2.2. A.2. IČ

IČ: 277 09 361

DIČ: CZ 277 09 361

### 2.3. A.3. SÍDLO (BYDLIŠTĚ)

Vídeňská 699

691 23 Pohořelice

### 2.4. A.4. JMÉNO, PŘÍJMENÍ, BYDLIŠTĚ A TELEFON OPRÁVNĚNÉHO ZÁSTUPCE OZNAMOVATELE

Oprávněný zástupce oznamovatele:

Dipl. Ing. Reinhold F. Auer

Bydliště:

Vídeňská 699, 691 23 Pohořelice

Telefon:

tel.:+420 539 094 011

fax:+420 539 094 029

mobil:+420 605 553 852

e-mail: rauer@quaprotek.cz

### 3. ČÁST B – ÚDAJE O ZÁMĚRU

#### 3.1. B.I. ZÁKLADNÍ ÚDAJE

##### 3.1.1. B.I.1. Název záměru a jeho zařazení podle přílohy č.1

*Název záměru:* „Výrobní a skladovací areál firmy Quaprotek Manufacturing k.s. Cvrčovice“.

*Zařazení záměru:* Stavba posuzovaného záměru QMC bude plnit funkci výrobního a skladovacího areálu firmy, která vyrábí a dodává montážní díly pro komponenty automobilového průmyslu. Areál bude postaven v průmyslové zóně obce Cvrčovice.

(V dalším textu Oznámení je pro stavbu posuzovaného záměru používán zkrácený název QMC).

Podle vyjádření příslušného krajského úřadu Jihomoravského kraje – OŽP k problematice zařazení posuzovaného záměru QMC, v souladu s platným zněním zákona č. 100/2001 Sb. a přílohy č. 1, naplňuje posuzovaný záměr dikci zákona následovně:

Kategorie II (záměry vyžadující zjišťovací řízení),

bod 10.15 „Záměry podle této přílohy, které nedosahují příslušných limitních hodnot, jsou-li tyto limitní hodnoty v příloze uvedeny; ...“,

Možné vlivy záměru QMC na životní prostředí budou tedy posuzovány ve zjišťovacím řízení. Příslušným úřadem k provedení zjišťovacího řízení je krajský úřad Jihomoravského kraje - OŽP.

##### 3.1.2. B.I.2. Kapacita (rozsah) záměru

Vzhledem k charakteru záměru, k způsobu zařazení a ke specifikaci limitních hodnot záměrů vyžadujících zjišťovací řízení v příloze č. 1 k zákonu č. 100/2001 Sb. v platném znění, jsou pro posuzovaný záměr QMC z hlediska kapacity (rozsahu) záměru upřesňující údaje:

Strojírenská výroba – třískové obrábění tlakových odlitků ze slitin hliníku na CNC strojích,  
výrobní plocha cca 2.000 m<sup>2</sup> (cca 2/3 plochy výrobní haly).

Skladové komplexy – odkládací a manipulační plocha výrobků,  
výměra cca 1.000 m<sup>2</sup> (cca 1/3 plochy výrobní haly).

Venkovní parkoviště – pro osobní vozidla,  
kapacita 39 parkovacích stání v součtu pro celou stavbu.

##### 3.1.3. B.I.3. Umístění záměru (kraj, obec, katastrální území)

Výstavba posuzovaného záměru QMC bude realizována na ploše průmyslové zóny obce Cvrčovice, které se nachází:

Kraj: Jihomoravský

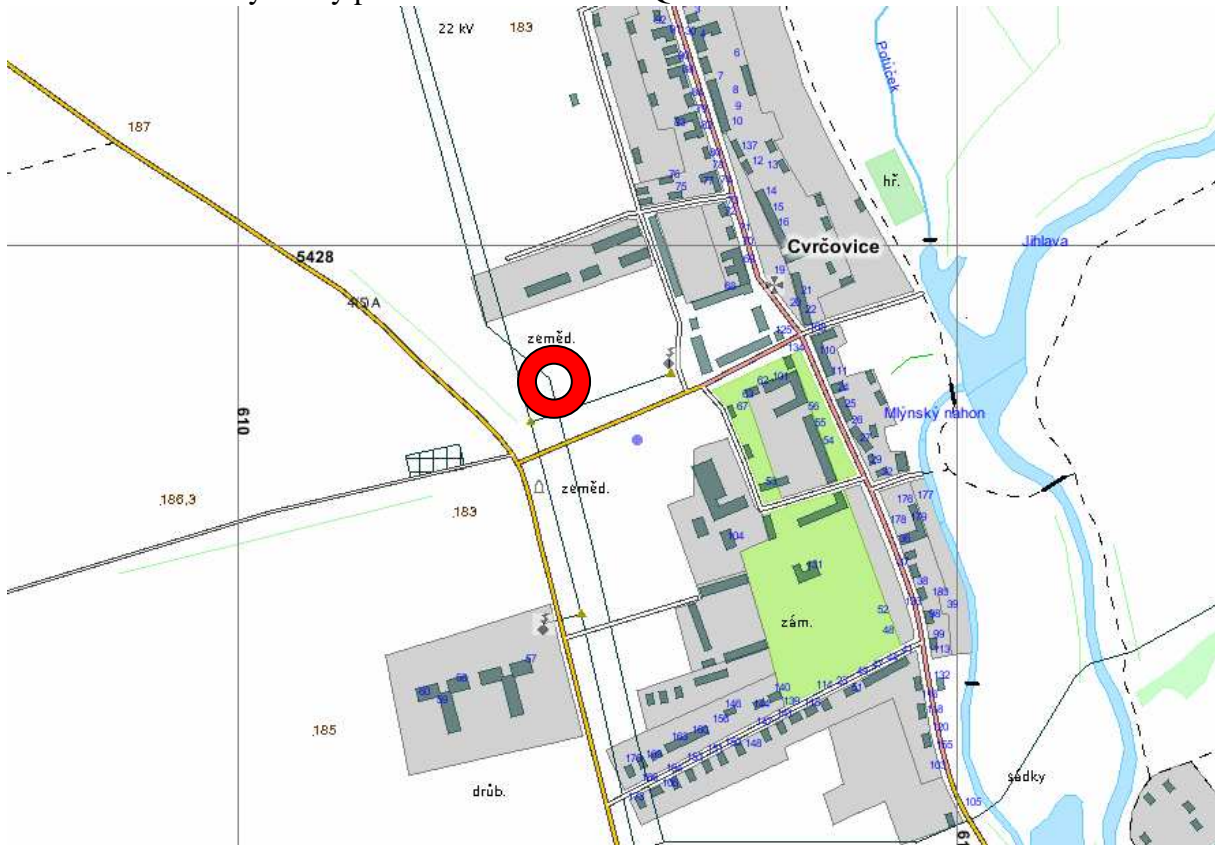
Bývalý okres: Břeclav

Obec: Cvrčovice

Katastrální území: 618152 Cvrčovice u Pohořelic



Obr. č. 1. Poloha výstavby posuzovaného záměru QMC



### 3.1.4. B.I.4. Charakter záměru a možnost kumulace s jinými záměry

Posuzovaný záměr QMC je novostavbou výrobního a skladovacího areálu zaměřeného na třískové obrábění tlakových odlitků ze slitin hliníku, které jsou montážními díly komponentů používaných v automobilovém průmyslu.

Třískové obrábění bude prováděno na CNC strojích ve výrobní hale. Odlitky budou do areálu dováženy z výrobních závodů a po obrobení odváženy do montážních závodů komponentů.

Vzhledem k jednoúčelovému zaměření výroby, technickému zajištění výrobního procesu i poloze areálu, nejsou z provozování posuzovaného záměru QMC předpokládány významné negativní vlivy na sledované složky životního prostředí. Sousední pozemky jsou využívány pro zemědělské účely, nebo se jedná o pozemek ostatních komunikací.

S přihlédnutím k charakteru i situačnímu umístění posuzovaného záměru QMC je možnost kumulace jeho provozních vlivů s vlivy jiných záměrů velmi nepravděpodobná a nereálná.

### 3.1.5. B.I.5. Zdůvodnění potřeby záměru a jeho umístění, včetně přehledu zvažovaných variant a hlavních důvodů (i z hlediska životního prostředí) pro jejich výběr, resp. odmítnutí

Problematika zdůvodnění potřeby posuzovaného záměru QMC, určení polohy jeho umístění, výčtu zvažovaných variant velikosti areálu a hlavních důvodů pro výběr navrhovaného provedení areálu, není v předložených podkladových materiálech oznamovatelem řešena.

Otázka potřeby a efektivního využití posuzovaného záměru souvisí s podnikatelským zaměřením oznamovatele a je podložena jeho interními informacemi o poptávce vyráběného sortimentu pro automobilový průmysl.

Rovněž důvod umístění posuzovaného záměru na vybraném pozemku v k.ú. Cvrčovice u Pohořelic není v předložených podkladových materiálech specifikován, není také zřejmé zda výběr navrhovaného umístění posuzovaného záměru byl oznamovatelem proveden na základě variantního rozhodování.

Lze předpokládat, že rozhodnutí oznamovatele o umístění posuzovaného záměru vycházelo z

vyhodnocení akceptovatelné ceny a polohy vhodného pozemku, jeho napojení na stávající infrastrukturu, místní nabídky pracovních sil apod.

Na základě těchto rozhodnutí oznamovatele byl zpracován projekt pro konkrétní umístění posuzovaného záměru, bez dalších variant z hlediska provedení i umístění. Projekt pak řeší především stavební provedení areálu a zajištění technických požadavků pro připravovanou výrobu. Toto řešení posuzovaného záměru QMC je v následujících částech Oznámení posuzováno z hlediska možných vlivů na sledované složky životního prostředí a veřejného zdraví.

### 3.1.6. B.I.6. Stručný popis technického a technologického řešení záměru

Vlastní objekt posuzovaného záměru QMC o rozměrech cca 93,5 x 46,0 m bude umístěn na pozemku pro výstavbu tak, že příčný nosný systém je orientován ve směru S-J. Výrobní a skladová hala je vysoká +8,5 m. Nižší administrativní části o výšce +4,25 m (sociální zázemí, šatny, kanceláře, technické zázemí) budou přistavěny na západní a jižní straně výrobní haly.

Areál je dopravně napojen na místní komunikaci vjezdem v jihovýchodním rohu pozemku, který bude využíván veškerou obslužnou dopravou (osobní vozidla zaměstnanců i klientů, nákladní vozidla pro návoz odlítků, materiálů a odvoz výrobků, odpadů apod.). Vnitroareálové komunikace jsou navrženy jako asfaltové, plocha parkoviště je navržena z betonové zámkové dlažby. Venkovní parkovací plocha bude před jižní obvodovou stěnou objektu, celkový počet parkovacích stání je 39 včetně 2 stání pro tělesně postižené občany. Ostatní plochy v areálu budou ozeleněny a osázeny dřevinami. Areál bude oplocen a vjezd opatřen otvívavou bránou. Požární a vsakovací nádrže dešťové vody budou umístěny na severní a jižní části pozemku, v zelené ploše na severní straně bude vybudováno záchytné jezírko. Na východní straně pozemku u vnitroareálové komunikace budou postaven objekty pro úschovu jízdních kol a trafostanice.

Výrobní a skladovací hala je navržena jako jednoprostorová obdélníkového půdorysu. Cca na 2/3 plochy u jižní stěny bude rozmístěno celkem 24 kusů obráběcích strojů CNC, v 6 blocích po 4 kusech, ve 2 podélných řadách. Na CNC strojích bude prováděna výrobní činnost posuzovaného záměru QMC, kterou je třískové obrábění dovážených tlakových odlítků se slitin hliníku pro montážní díly komponentů automobilového průmyslu. Na zbývající cca 1/3 plochy u severní obvodové stěny budou odkládací a manipulační plochy pro dovážené polotovary a hotové výrobky. Veškeré zboží bude ukládáno do ocelových gitter boxů nebo na europaletách. V severovýchodním rohu výrobní haly jsou vrata s ochrannými límci a rampami, přes které bude prováděno veškeré zásobování provozu záměru nákladními vozidly.

Základní parametry posuzovaného záměru QMC:

Celková plocha areálu		17.660 m <sup>2</sup>
Zastavěná plocha		4.425 m <sup>2</sup>
Obestavěný prostor		31.943 m <sup>3</sup>
Zpevněné plochy, komunikace, parkoviště		4.801 m <sup>2</sup>
Ochranná plocha objektu		162 m <sup>2</sup>
Zatravnění, sadové úpravy		8.352 m <sup>2</sup>
Počet zaměstnanců:		
Manuální pracovníci	60 mužů a 60 žen	celkem 120
Pracuje se v nepřetržitém provozu.		
Administrativní pracovníci	10 mužů a 10 žen	celkem 20
Pracuje se v jedné směně.		
Celkový počet pracovníků		140 osob

Uvedený stručný popis posuzovaného záměru QMC je na následujících stránkách doplněn kopiemi výkresů záměru situace širších vztahů, koordinační situace, stavební půdorys 1.NP, půdorys technologie, příčný řez a pohledy.

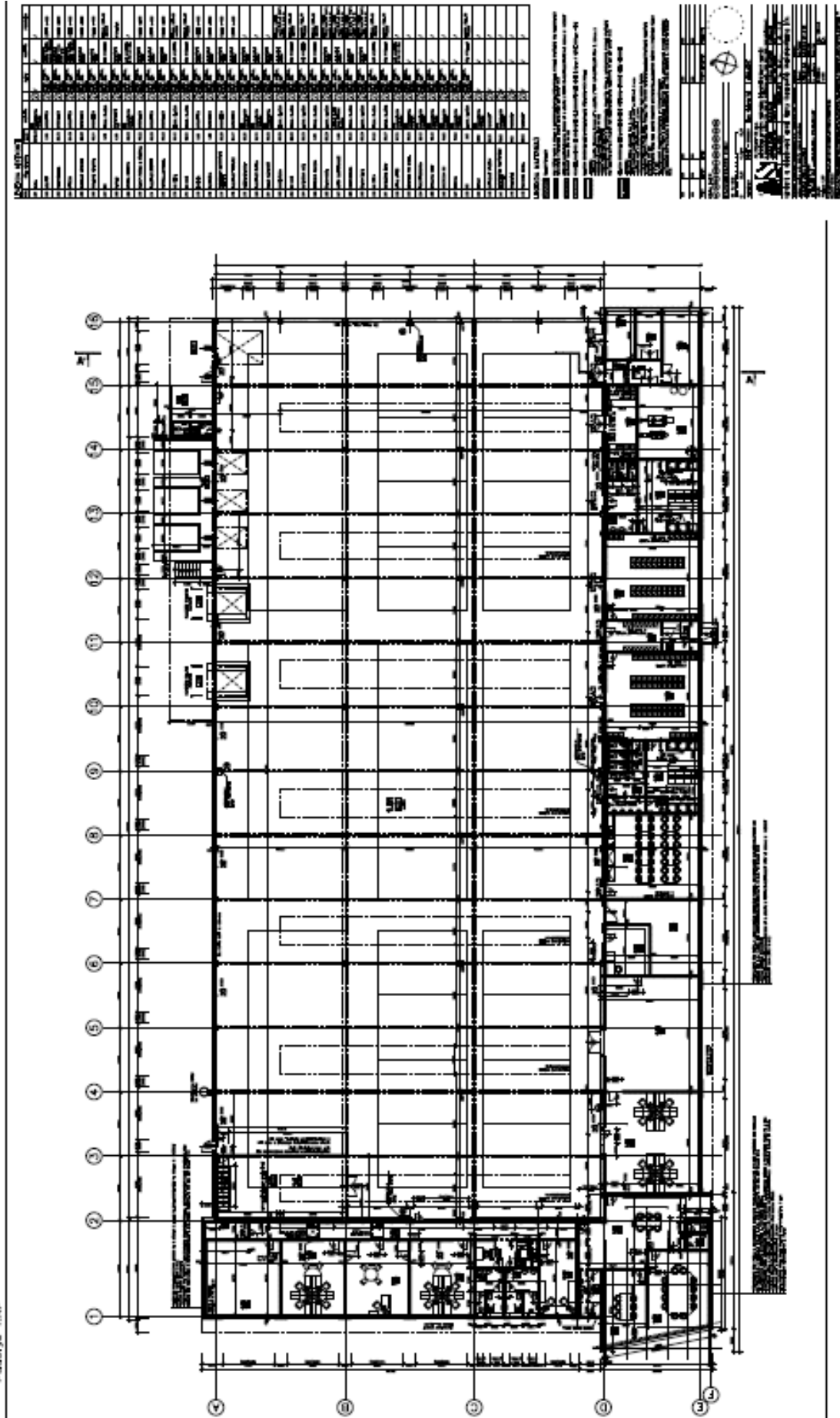




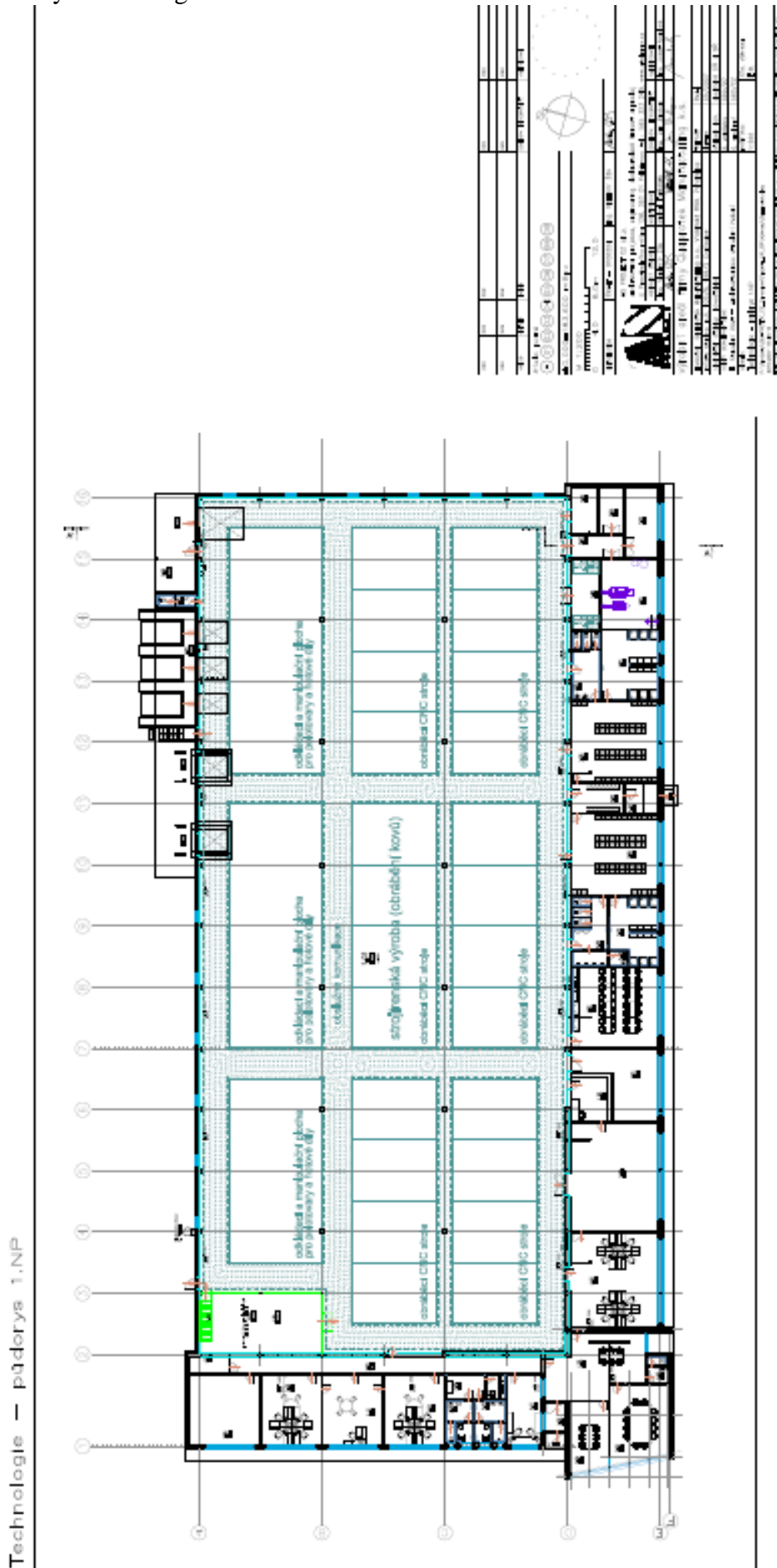
Obr. č. 3. Koordinační situace



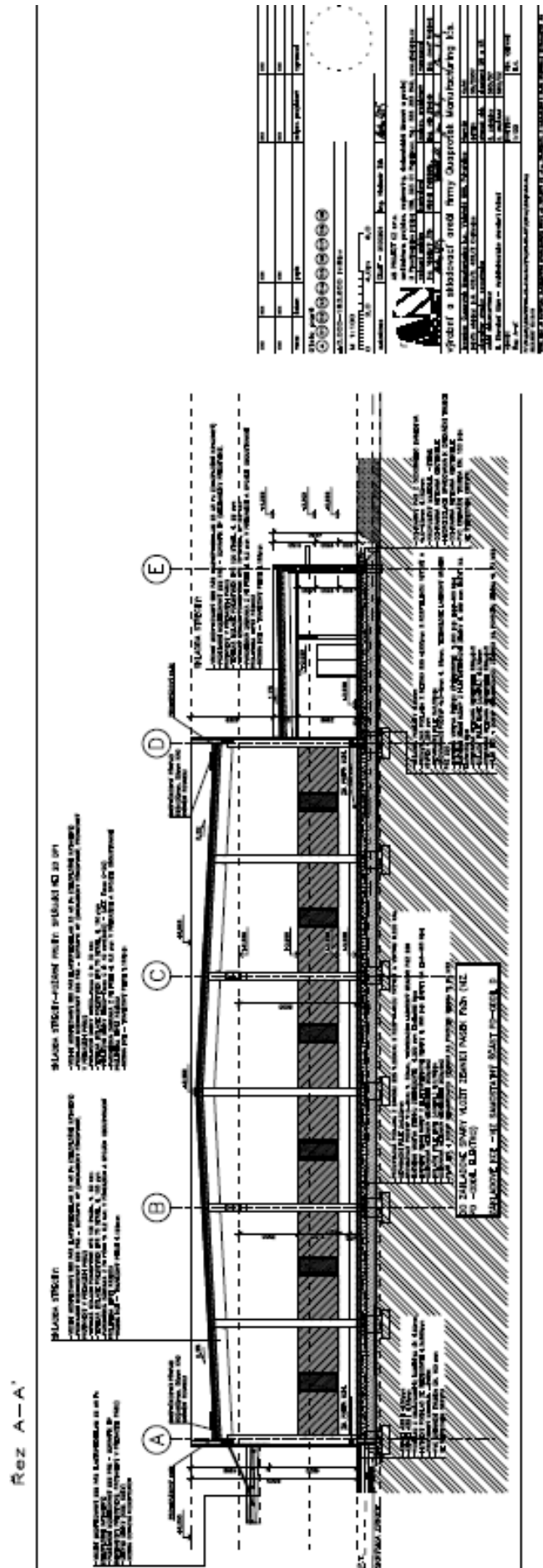
Obr. č. 4. Stavební půdorys 1.NP



Obr. č. 5. Půdorys technologie

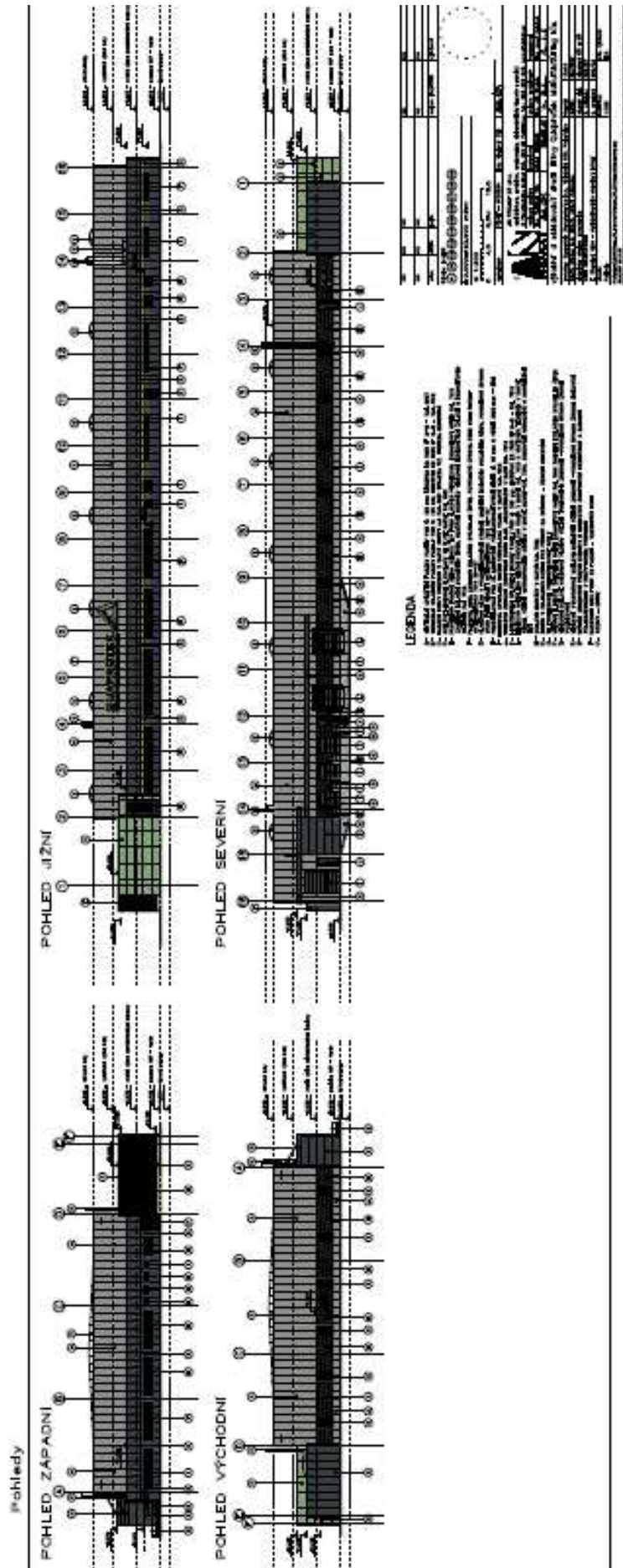


Obr. č. 6. Příčný řez





Obr. č. 7. Pohledy





**3.1.7. B.I.7. Předpokládaný termín zahájení realizace záměru a jeho dokončení**

Předpokládaný termín zahájení realizace	10/2007
Předpokládaný termín dokončení realizace	06/2008

**3.1.8. B.I.8. Výčet dotčených územně samosprávných celků**

Posuzovaný záměr QMC bude realizován na volných pozemcích průmyslové zóny, která se nachází na západním okraji zástavby obce Cvrčovice.

Dotčené pozemky výstavbou jsou v majetku oznamovatele.

Vyšší územně správní celek: Jihomoravský kraj

Bývalý okres: Břeclav

Správní obvod obce s rozšířenou působností: Pohořelice

Správní obvod obce s pověřeným obecním úřadem: Pohořelice

Správní obvod obce a katastrální území: Cvrčovice, 618152 Cvrčovice u Pohořelice

Vzhledem k charakteru posuzovaného záměru QMC, u kterého jsou reálně očekávány nízké vlivy na sledované složky životního prostředí a vzhledem k poloze záměru, která je situovaná mimo obytnou zástavbu, nebudou jeho výstavbou ani provozováním dotčeny jiné územně samosprávné celky.

**3.1.9. B.I.9. Výčet navazujících rozhodnutí podle § 10 odst. 4 a správních úřadů, které budou tato rozhodnutí vydávat**

Příslušný stavební úřad – vyjádření k záměru z hlediska územně plánovací dokumentace.

Příslušný orgán ochrany přírody – stanovisko k umístění záměru z hlediska požadavků ochrany přírody a krajiny (NATURA 2000).

Souhlas k odnětí půdy ze zemědělského půdního fondu – příslušný orgán ochrany ZPF krajského úřadu, podle zákona č. 334/1992 Sb. v platném znění.

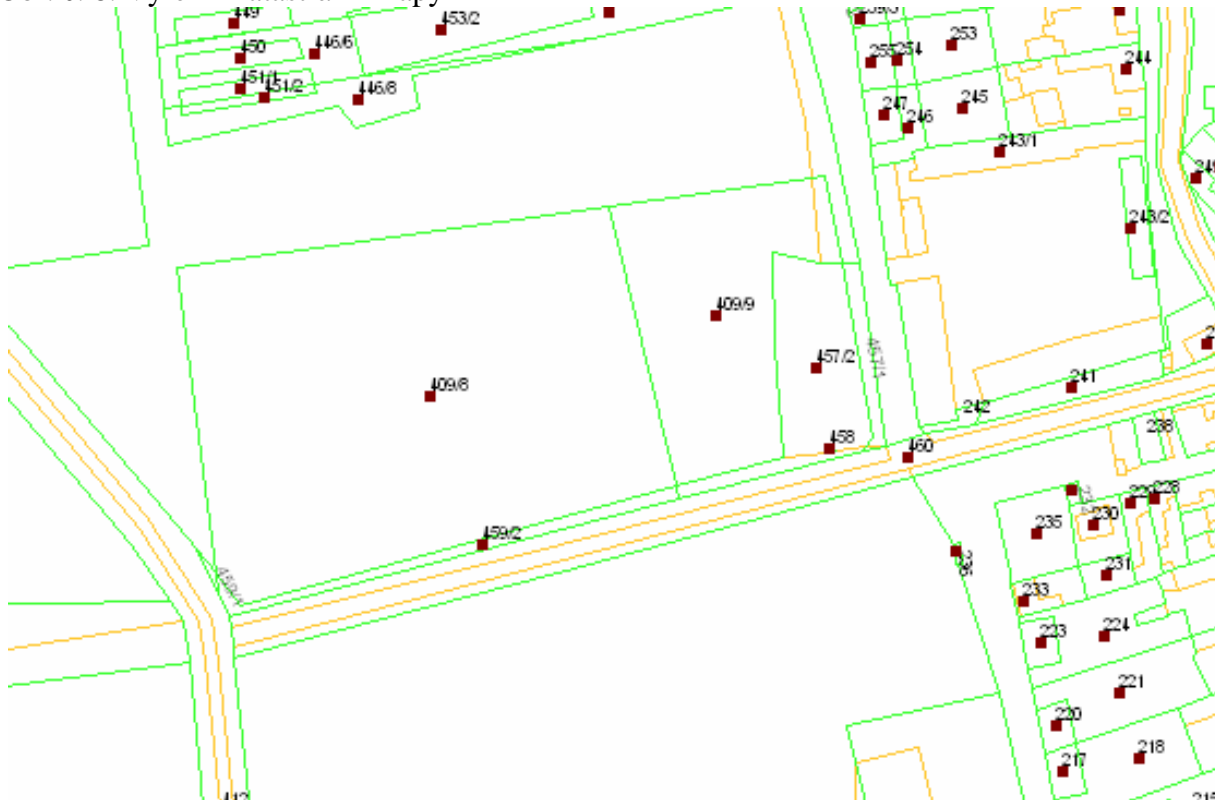
### 3.2. B.II. ÚDAJE O VSTUPECH

#### 3.2.1. B.II.1. Půda (zábor půdy)

##### Zábor pozemků zemědělského půdního fondu vyvolaný posuzovaným záměrem QMC

Výstavba posuzovaného záměru QMC se dotkne pozemků p.č. 409/8 a 459/2 v k.ú. 618152 Cvrčovice u Pohořelic. Poloha uvedených pozemků je vyznačena na výřezu z katastrální mapy.

Obr. č. 8. Výřez z katastrální mapy



Podle výpisu z katastru nemovitostí je evidence uvedených pozemků následující:

- Pozemek p.č. 409/8 – orná půda, ochrana - ZPF. Celková výměra 1,6992 ha, kód BPEJ není stanoven, třída ochrany zemědělské půdy – není stanovena.
- Pozemek p.č. 459/2 - neplodná půda, ostatní plocha. Celková výměra 0,0667 ha, kód BPEJ není stanoven, třída ochrany zemědělské půdy – není stanovena.

Dotčené pozemky jsou ve vlastnictví oznamovatele, výměra trvalého záboru půdy je stanovena podle zastavované plochy (objekty, komunikace), s dočasným zábořem není v projektu uvažováno.

Tabulka č. 1. Celková výměra záboru půdy ZPF

k.ú. 618152 Cvrčovice u Pohořelic	Dočasný zábor	Trvalý zábor	Kód BPEJ	Třída ochrany ZPF
p.č. 409/8	0,0 ha	0,9247 ha	--	--
Celkem	0,0 ha	0,9247 ha	--	--

Před zahájením stavebních prací bude na plochách výstavby provedena skrývka ornice v tl. cca 40 cm. Objemová bilance této humózní zeminy pak bude následující:

Tabulka č. 2. Bilance skrývky ornice záboru ZPF

k.ú. 618152 Cvrčovice u Pohořelic	Trvalý zábor	Ornice cca
p.č. 409/8	0,9247 ha	cca 3.700 m <sup>3</sup>

Skrytá ornice bude využita dle pokynu orgánu ochrany ZPF, případně bude ponechána na deponii staveniště a po ukončení výstavby bude využita např. pro úpravu ploch ozelenění areálu.

Další nároky týkající zájmů ochrany ZPF posuzovaný záměr QMC nebude vyžadovat.

### **Zábor pozemků určených k plnění funkce lesa vyvolaný posuzovaným záměrem QMC**

Plocha pro výstavbu posuzovaného záměru QMC nezasahuje do lesních pozemků, žádné zábory půdy PUPFL nebudou prováděny.

#### **3.2.2. B.II.2. Voda (odběr a spotřeba vody)**

Celková potřeba vody posuzovaného záměru QMC je v projektu stanovena podle uvažovaného personálního obsazení pracovních směn a potřeb technologie výroby:

1. směna	4.000 l
2. směna	3.000 l
3. směna	3.000 l
Celkem	10.000 l

Technologie – úprava vody pro CNC stroje:

2 x 300 l/den (Demi)	600 l
2 x 150 l/den (filtr)	300 l
1 x 3000 l/den (osmoza 30% odpad. voda)	3.000 l
Celkem za den (24 h)	13.900 l

Průměrná denní potřeba  $Q_p = 13,900 \text{ m}^3$

Max. denní potřeba (16,90 x 1,35)  $Q_{md} = 18,765 \text{ m}^3$

Max. hodinová potřeba (špička 50% 1. směny bez technologie)  $Q_{hmax} = 2.000 \text{ l}$

Roční potřeba (350 dnů)  $Q_r = 4.865 \text{ m}^3$

V bilanci není zahrnuto záchytné jezírko, které bude doplňováno dešťovou vodou, případně z vlastní studny (není předmětem řešení projektu).

Zdrojem vody pro areál posuzovaného záměru QMC bude vodovodní přípojka, která bude napojena na projektovaný veřejný vodovod řad PE 110 za stávající místní komunikací. Tato část budoucího veřejného vodovodu je řešena oznamovatelem samostatným projektem a předpokládá se po dokončení předání této části investice správci veřejného řadu. Napojení areálu a potřebný odběr vody bude odsouhlasen se správcem veřejného řadu.

Napojení přípojky bude provedeno výřezem na potrubí a vsazením odbočky, trasa pod místní komunikací bude provedena protlakem. Vlastní přípojka areálu je navržena z trub PE 90/5,4 a bude ukončena vodoměrnou šachtou za hranicí areálu a osazena vodoměrem DN 40. Dále bude vedena venkovní trasa vodovodu PE 90/5,4 do objektu záměru a jednou uzavíratelnou odbočkou PE 63/3,8 do požární nádrže (objem 45 m<sup>3</sup>).

Pro období výstavby posuzovaného záměru QMC nejsou v projektu předpokládány žádné požadavky z hlediska odběru vody. Stabilní zařízení staveniště ani výrobní stavebních hmot nebudou zřizovány, veškeré požadavky na tyto stavební materiály budou zajištěny jejich dovozem z okolních výroben. Malé množství pitné vody pro pokrytí hygienických a sociálních potřeb mobilního staveništního vybavení bude zajištěno dovozem.

#### **3.2.3. B.II.3. Ostatní (surovinové a energetické zdroje)**

##### **Surovinové zdroje**

Vlastní provozování posuzovaného záměru QMC, který bude plnit funkci jednoúčelového výrobního závodu zaměřeného na třískové obrábění dovážených tlakových odlitků ze slitin hliníku na speciálních CNC strojích, nevyžaduje a ani v budoucnosti nebude vyžadovat žádné nároky na vstupní zpracovatelské nebo jiné suroviny ani další přírodní zdroje. Obráběné odlitky budou do závodu dováženy z jiných výrobních závodů a po obrobění opět odváženy do závodů zaměřených na montáž komponentů pro automobilový průmysl.

Období výstavby areálu posuzovaného záměru QMC bude vyžadovat dovoz, v projektu

bilančně neurčené množství stavebních surovin a stavebních dílců. Bude se jednat jednorázovou potřebu kamenné drtě, šterků a šterkopísků, jako podkladových materiálů pro venkovní zpevněné plochy, podlahy a základy objektů. Dále obalované kamenivo, asfaltový beton, betonovou dlažbu, betonové směsi pro vrchní vrstvy komunikací a podlah, případně omítkové směsi na dokončení staveb apod. Všechny stavební suroviny a stavební dílce budou dovezeny z okolních výroben a těžebních prostorů a budou zabudovány na místě výstavby. Vlastní objekty budou provedeny montážním způsobem, s výrobou stavebních materiálů ani stavebních dílců na místě výstavby není uvažováno.

### **Elektrická energie**

Provozování posuzovaného záměru QMC bude vyžadovat dodávky elektrické energie pro instalovaná výrobní i nevýrobní zařízení, osvětlení vnitřních i venkovních prostorů apod.

Celkové energetické nároky provozu posuzovaného záměru QMC nejsou v projektu stanoveny. Pro zajištění dodávky el. energie bude v areálu QMC vybudována nová trafostanice 22/0,4/0,231 kV - PET, která bude postavena za vnitroareálovou komunikací u východní hranice areálu. Číslo trafostanice určí dodavatel el. energie E.ON ČR – název QUAPROTEK. Navrženo je provedení ze dvou skeletů a to trafostanic PET 400 a PET 550. Skelety se skládají ze dvou částí – vlastní trafostanice a základové vany, která je současně kabelovým prostorem a zároveň plní funkci nepropustných olejových jímek pod transformátory, na zachycení oleje transformátoru v případě jeho poruchy spojené s vytečením oleje. Dle projektu bude při zahájení výstavby osazen pouze jeden olejový transformátor o výkonu 630 kVA, druhý transformátor bude osazen až v případě rozšíření výroby. V trafostanici bude také umístěna technologie VN, rozvaděč NN a skříň měření.MS 2.

Základní údaje:

Napěťová soustava:

NN: 3 + PEN, AC 50 Hz, 230/400 V, TN-C

VN: 3 AC, 50Hz, 22 kV, IT

Uzemnění:

Zemnicí pásovina Fe-Zn 30/4 mm, zemnicí tyče

Napojení z VN:

VN č. 90, odbočka „Cvrčovice, TS Zděná“ – sloup č. 2

Použité kabely:

22 – AXEKVCEY 1x 240 mm<sup>2</sup>

Napojení nové trafostanice areálu QMC bude provedeno ze stávajícího venkovního vedení VN 22 kV, č. 90, odb. TS Zděná, z podpěrného bodu č. 2. Distributorem el. energie E.ON ČR bude provedena výměna tohoto sloupu venkovního vedení, které je vedeno jižním okrajem pozemku areálu souběžně s místní komunikací. Zároveň na sloupu provedena svislá odbočka, která bude ukončena výkonovým odpínačem Fla. Tuto úpravu zřídí distributor el. energie E.ON ČR na základě sepsané smlouvy s odběratelem. Přeložky venkovního vedení VN 22 kV jejichž trasy jdou přes pozemky areálu nejsou uvažovány, výstavba bude respektovat jejich ochranná pásma. Z odpínače Fla si odběratel provede kabelový svod VN, kterým bude napájena nová trafostanice typu PET. Kabelový přívod bude proveden kabelem 3x (22-AXEKVCEY 1x 240 mm<sup>2</sup>), na sloupu bude ukončen venkovními kabelovými koncovkami Raychen namontovanými na konzolu s omezovači předpětí. Svod do země bude chráněn proti mechanickému poškození pozinkovaným kabelovým krytem. Ukončení kabelu VN bude provedeno v kabelovém poli rozvaděče VN v nové trafostanici PET vnitřními kabelovými koncovkami Raychen, které budou doplněny omezovači předpětí VN. Ochranné pásmo podzemního kabelového vedení VN 22 kV je 1 m na každou stranu od kabelu.

Další nároky týkající odběru a zajištění dodávky el. energie pro provozování posuzovaný záměr QMC nebude mít.

V období výstavby bude potřebné množství el. energie odebíráno z vybudované stavební přípojky, nebo zajišťováno z mobilních zdrojů.

### **Paliva**

Potřeby tepla na vytápění vnitřních prostorů v administrativní části, sociálním zázemí včetně ohřevu TUV a ve výrobní hale budou zajišťovány vlastní samostatnou kotelnou, ve které budou osazeny ekologicky šetrné kotle typu Viessmann.. Vytápění vnitřního prostoru výrobní haly je

řešeno závěsnými sálavými panely typu KZ – firmy Kotrbatý V.M.Z., které budou doplněny větracím zařízením s rekuperací tepla. Systém sálavých panelů bude zásobován teplonosnou látkou o parametrech 105/75 °C dodávaným z plynové kotelny. Palivem pro kotelnu bude zemní plyn dodávaný z distribuční sítě JMP – RWE.

V předložené projektové dokumentaci je rozdělení instalovaných zdrojů tepla a spotřeb zemního plynu stanoveno následovně.

*Plynová kotelna:*

1x Kotel Viessmann Vitoplex 100-80 kW	8,3 m <sup>3</sup> /h
1x Kotel Viessmann Vitoplex 100-285 kW	29,6 m <sup>3</sup> /h
Celkem	37,9 m <sup>3</sup> /h
Roční spotřeba zemního plynu celkem:	41 600 m <sup>3</sup>

Napojení kotelny posuzovaného záměru QMC bude provedeno novou STL plynovodní přípojkou SDR 11 D63 – DN50 ze stávajícího STL plynovodu D63 vedeného souběžně s místní komunikací. Přípojka bude provedena protlakem pod komunikací a na hranici pozemku areálu bude ukončena HUP s plynoměrem Rombach G 25. Za plynoměrem bude navazovat průmyslový plynovod k objektu posuzovaného záměru QMC. Napojení kotelny a potřebný odběr zemního plynu bude odsouhlasen se správcem distribuční sítě zemního plynu.

Pro období výstavby posuzovaného záměru QMC není žádná spotřeba paliv uvažována.

#### **Sdělovací vedení**

Telefonní ústředna posuzovaného záměru QMC bude napojena na stávající pevné vedení místní telefonní sítě, dále budou využívány dostupné sítě mobilních operátorů.

Pro období výstavby není žádný požadavek z hlediska napojení na pevná sdělovací vedení.

#### **Dopravní infrastruktura**

Na ploše areálu posuzovaného záměru QMC budou v potřebném rozsahu vybudovány účelové komunikace pro zásobování výrobní haly a napojení zpevněné plochy parkovacích stání osobních vozidel. Dopravně bude areál napojen na stávající místní komunikaci, která vede od zástavby obce Cvrčovice souběžně s jižní hranicí areálu ke křižovatce se silnicí III. třídy Pohořelice – Loděnice.

Provozování posuzovaného záměru QMC vyvolá pouze minimální nárůst dopravy osobních a nákladních vozidel na stávajících pozemních komunikacích v uvedené trase. Projektem je předpokládána následující frekvence příjezdů/odjezdů vozidel obslužné dopravy:

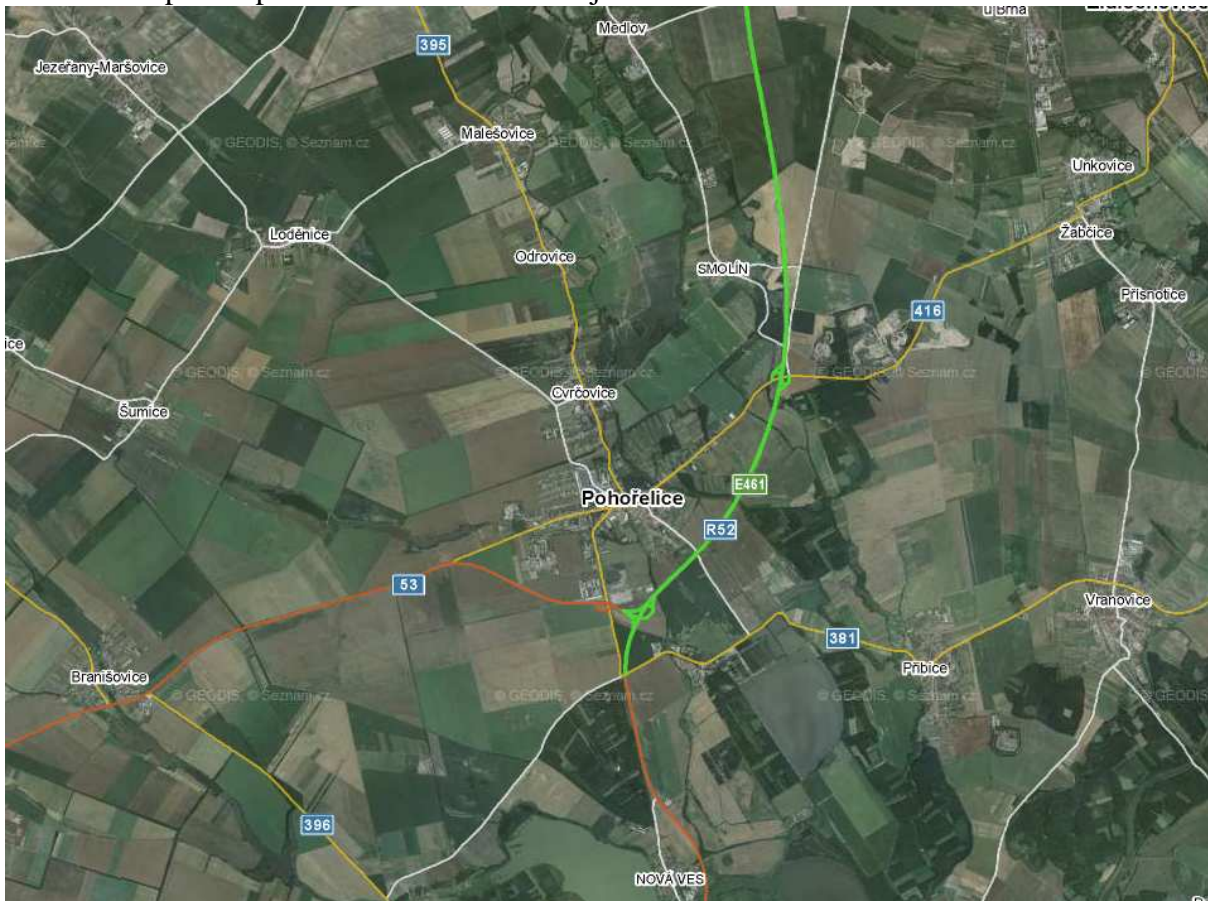
Nákladní vozidla (kamiony do 22 t) – 2x za den (dovoz odlítků, odvoz výrobků).

Osobní vozidla – 40 vozidel za den (zaměstnanci, návštěvy).

Uvedená četnost intenzity obslužné dopravy nebude představovat žádné významnější ovlivnění negativními vlivy z dopravy u sledovaných složek životního prostředí.

Pro orientaci je uveden výřez mapy s vyznačením sítě pozemních komunikací v okolí lokality výstavby areálu QMC, kterou bude využívat obslužná doprava záměru QMC. Jedná se pozemní komunikace nižších tříd a dopravní významnosti, na kterých není sledována intenzita dopravy a nejsou zahrnuty do sítě pozemních komunikací, kde je pravidelně prováděno sčítání dopravy ŘSD ČR v pětiletých intervalech. Nejbližší pozemní komunikací s vyšším dopravním zatížením je silnice II/395 Pohořelice – Dolní Kounice, která prochází zástavbou obce Cvrčovice.

Obr. č. 9. Mapa sítě pozemních komunikací zájmového území



Období výstavby posuzovaného záměru QMC bude vyžadovat nároky na dovoz stavebních materiálů, dílců a strojních zařízení pro realizaci stavby. Vzhledem k tomu, že se bude jednat o jednorázovou a konečnou potřebu, která bude zajištěna dovozem z okolních výroben a dodavatelských závodů, nejsou tyto jednorázové nároky posouzeny jako možný významný vliv na sledované složky životního prostředí.

#### **ÚDAJE O VSTUPECH - shrnutí**

*Pro realizaci výstavby posuzovaného záměru QMC bude nutný trvalý zábor půdy ZPF o celkové výměře 0,9247 ha, která je stanovena zastavěnou plochou objektu, účelových komunikací i zpevněných venkovních ploch.*

*Vlastní provozování záměru QMC v projektovaných kapacitách bude z hlediska potřebných vstupů vyžadovat trvalé zajištění odběru elektrické energie, zemního plynu a zásobování pitnou vodou. Trvalé zajištění dodávky elektrické energie, zemního plynu a pitné vody bude provedeno ze stávajících veřejných rozvodných sítí v území, jejichž přípojky jsou v okolí nebo budou přivedeny k pozemku, na kterém bude posuzovaný záměr QMC realizován.*

*Provozování záměru QMC vyvolá velmi nízké dopravní přetížení tras stávající silniční sítě (v kategorii osobních a nákladních vozidel).*

*Vlastní období výstavby posuzovaného záměru QMC bude vyžadovat nároky na dovoz stavebních materiálů a dílců pro stavbu a její technologické vybavení. Vzhledem k tomu, že se bude jednat o jednorázovou a konečnou potřebu, která bude zajištěna dovozem z okolních výroben a dodavatelských závodů, nejsou tyto jednorázové nároky posouzeny jako významný vliv na sledované složky životního prostředí.*

*Po stránce shrnutých vstupních údajů a požadavků na realizaci i provozování, lze posuzovaný záměr QMC hodnotit jako málo významný a bez prokazatelných negativních vlivů na sledované složky životního prostředí v dotčeném území.*



### 3.3. B.III. ÚDAJE O VÝSTUPECH

#### 3.3.1. B.III.1. Ovzduší (množství a druh emisí do ovzduší)

##### Plošné zdroje

Tyto zdroje znečišťování ovzduší posuzovaný záměr QMC nebude obsahovat. Vnitroareálové komunikace, venkovní parkovací i manipulační plocha budou mít zpevněný a bezprašný povrch.

##### Stacionární zdroje

Stacionární zdroje posuzovaného záměru QMC budou tvořit zařízení spalovacího procesu za účelem výroby tepla, která budou instalována v plynové kotelně objektu a jejich spaliny budou 3-složkovými kouřovody vedenými nad střechu vypouštěny do ovzduší. Spalovací zařízení v kotelně budou pracovat v automatickém režimu.

Instalované tepelné příkony a typy kotlů jsou následující:

1x plynový kotel Viessmann Vitoplex 100	80 kW
1x plynový kotel Viessmann Vitoplex 100	285 kW
<b>Celkem</b>	<b>365 kW</b>

Kotle budou osazeny plynovými přetlakovými nízkoemisními hořáky Weishaupt WG 40 s plynulou regulací výkonu a budou opatřeny tlumičem hluku SH 20.

Ve smyslu ustanovení zákona č. 86/2002 Sb. o ochraně ovzduší, v platném znění a navazujících prováděcích předpisů, se bude jednat o střední zdroj znečišťování ovzduší (výkon nad 0,2 MW a zdroje jsou umístěny ve stejné místnosti, stavbě nebo v provozním celku).

V souladu s požadavky zákona č. 86/2002 Sb. § 17, odst. (1), písm. b) musí být autorizovanou osobou pro střední zdroj znečišťování ovzduší zpracován Odborný posudek a Rozptylová studie, kterými bude dokladováno, že projektový uvedený zdroj odpovídá požadavkům nejvýhodnějšího řešení schopného plnit emisní limity, jeho realizací nedojde v okolí stavby k významnější změně stávající imisní zátěže a příspěvek ke znečišťování ovzduší bude u sledovaných znečišťujících látek nevýznamný a z hlediska imisních limitů podlimitní.

Na základě těchto podkladů může být příslušným úřadem KÚ JmK – OŽP vydáno Rozhodnutí povolující umístění a stavbu středního zdroje znečišťování ovzduší na určeném pozemku pro záměr QMC.

Orientační určení celkové produkce znečišťujících látek, je stanoveno podle hodnot emisních faktorů při spalování paliv (platné nařízení vlády č. 352/2002 Sb.) a z udávané celkové spotřeby zemního plynu.

Tabulka č. 3. Produkce emisí stacionárních zdrojů

Zdroje	Spotřeba za rok (m <sup>3</sup> .rok <sup>-1</sup> )	Tuhé látky (kg.r <sup>-1</sup> )	Oxid siřičitý (kg.r <sup>-1</sup> )	Oxidy dusíku (kg.r <sup>-1</sup> )	Oxid uhelnatý (kg.r <sup>-1</sup> )	Org. látky (suma org. C) (kg.r <sup>-1</sup> )
QMC	41 600	0,832	0,399	76,960	13,312	2,662

Na základě uvedených velmi nízkých ročních produkcí emisí sledovaných znečišťujících látek lze předpokládat, že realizací a provozováním zařízení spalovacích zdrojů záměru QMC nedojde v okolí lokality výstavby k žádné významnější změně stávající imisní zátěže.

##### Mobilní zdroje

Zákonem č. 86/2002 Sb. o ochraně ovzduší, v platném znění, není upravena kategorizace ani zařazování mobilních zdrojů znečišťování ovzduší. Jsou zde tyto zdroje pouze definovány, podmínky ochrany ovzduší před znečišťováním způsobeným mobilními zdroji však upravují zvláštní předpisy, např. technického zaměření pro výrobce vozidel apod.

Jak je zřejmé z projektových podkladů a z charakteru záměru QMC žádná vlastní autodoprava nebude provozována a četnost obslužné dopravy související s dovozem i odvozem výrobků a s dojížděním zaměstnanců bude velmi nízká a prováděná v nepravidelných intervalech

s převahou v denní době (s nákladní dopravou v noční době není uvažováno). Odpovídající produkci emisí z těchto mobilních zdrojů lze proto odhadnout řádově pouze v kilogramech za rok. Na základě tohoto reálného stanovení produkce emisí je zřejmé, že mobilní zdroje znečišťování ovzduší obslužné dopravy lze z hlediska možných vlivů na znečišťování ovzduší dotčeného území považovat rovněž za nevýznamné.

Příspěvkové imisní koncentrace se z provozu stacionárních a mobilních posuzovaného záměru QMC budou dle odborného odhadu v dotčeném území výstavbou pohybovat řádově jen v procentech z hodnot imisních limitů vyhlášených nařízením vlády č. 597/2006 Sb. pro ochranu zdraví lidí nebo ekosystémů u všech znečišťujících látek.

#### **Období výstavby**

Zdroji znečišťování ovzduší mohou být přípravné práce, práce při úpravách terénu a při zemních pracích, výstavbě zpevněných komunikací a stavební práce při výstavbě nových objektů v areálu apod.

Z hlediska možného znečištění ovzduší se bude jednat o nahodilé zdroje krátkodobého charakteru, především tuhých znečišťujících látek (prach), vznikajících při uvedených stavebních a dalších pracovních činnostech. Množství produkovaného prachu z provádění těchto prací nelze přesně kvantifikovat, tyto nahodilé zdroje bude nutné eliminovat v závislosti na charakteru prací, na vlhkosti zpracovávaných substrátů, klimatických podmínkách atd. Při provádění těchto prací je nutné udržovat zeminu vazkou a v prostoru staveniště kropením povrchů zamezit vzniku sekundární prašnosti při pojezdu vozidel. Dalšími nepodstatnými zdroji znečišťování ovzduší v období výstavby budou exhalace z provozu stavebních strojů, nákladních vozidel a dalších mechanismů. Rovněž tyto zdroje je nutné považovat za nahodilé a krátkodobé, bez možnosti přesnějšího stanovení produkce emisí. Produkci znečišťujících látek z období výstavby lze klasifikovat jako málo významnou a prakticky nesledovatelnou.

Z hlediska kvality ovzduší lze hodnotit působení z období výstavby jako dočasné, krátkodobé, přesně nedefinovatelné a při dodržení zásad správně prováděných postupů prací i bez podstatných vlivů na zájmové území.

#### **3.3.2. B.III.2. Vody (množství odpadních vod a jejich znečištění)**

Při provozování posuzovaného záměru QMC bude docházet k produkci splaškových odpadních vod a dešťových vod ze střech objektu a ze zpevněných ploch v areálu. Průmyslové odpadní vody nebudou produkovány, malé množství vody bude používáno na přípravu chladících emulzí pro CNC stroje, ale s jejím odpadem není v projektu uvažováno.

##### **Splaškové vody**

Voda přiváděná z místního vodovodního řadu PE 110 do areálu QMC bude využívána především v sociálním zázemí objektu.

Předpokládaná produkce splaškových odpadních vod bude tedy přibližně odpovídat bilančně stanovené potřeby vody posuzovaného záměru QMC v objemu cca  $13,9 \text{ m}^3 \times 350$  provozních dnů =  $4.865 \text{ m}^3 \cdot \text{rok}^{-1}$ .

Trasy gravitační splaškové kanalizace z objektu budou svedeny do čerpací stanice splaškových vod ČS1 umístěné před objektem. Dále bude trasa výtlačného potrubí z trub PE 90/8,2 vedena vnitroareálovou komunikací a pod místní komunikací do oznamovatelem budovaného nového úseku kanalizačního řadu DN 300. Napojení bude provedeno v revizní šachtě. Toto řešení je navrženo v důsledku nevyhovujících spádových poměrů pro připojení do stávající sítě.

Čerpací stanice je ŽB prefabrikovaná typ PU 2500 firmy Dywidag, je vodotěsná a nadimenzovaná s možností akumulace 40 % denní spotřeby vody v případě havárie, je vybavena kontrolou chodu.

Výchozí hodnoty pro návrh ČS  $Q_{\text{max. hod}} 2000 \text{ l/h}$  ( $0,55 \text{ l/s}$ ), 40 % akumulace  $0,4 \times 11900 = 4800 \text{ l}$ .

Likvidace splaškových vod posuzovaného záměru QMC bude prováděna provozovatelem kanalizace na základě uzavřeného smluvního vztahu.



**Dešťové vody**

Areálová dešťová kanalizace řeší odkanalizování střech objektu a venkovních zpevněných ploch. Vody ze střech a příjezdové komunikace (bez možnosti znečištění RL) jsou napojeny přímo, vody z parkoviště a manipulační plochy (s možností znečištění RL) budou svedeny odděleně přes odlučovač RL a následně přes okrasné jezírko do dešťové kanalizace.

Bilance dešťových vod:

Návrhový déšť	i15	= 130 l/s.ha
Četnost výskytu	n	= 1
Redukov. plocha odtok. součinitelem (m <sup>2</sup> )		= 4307,0 střecha
		= 1469,0 střecha – výhled
		= 2772,0 komunikace bez zneč. RL
		= 391,2 chodník bez zneč. RL
		= 463,2 manipul. plocha se zneč. RL
		= 96,6 parkoviště se zneč. RL
		= 428,8 zatravnění

Odtok za dobu trvání návrhového deště:

Celkem stávající Q = 183,20 l/s

Celkem výhled Q = 227,30 l/s

Množství při 15-ti min. dešti:

Stávající 164,9 m<sup>3</sup>

Výhled 204,6 m<sup>3</sup>

Odtok vod s zneč. RL:

Q<sub>RL</sub> = 7,3 l/s

Navržen ORL s kapacitou 10,0 l/s – vyhovuje

Dešťové vody bez zneč. RL jsou ze střech svody s čistícími kusy a ze zpevněných ploch přes uličními vpusti přivedeny do hlavních větví ležaté kanalizace, které vody svedou do dvou retenčních vsakovacích systémů Acodrain – Rigofill (A1, A2). Systémy jsou tvořeny plastovými bloky Rigofill o celkovém rozměru 2x (38,4 x 4,0 x 1,32) m navrženém podle bilance dešťových vod a geologického průzkumu, který předpokládá odtěžení nevhodné zeminy a uložení bloků v hloubce umožňující zasakování. Systém A1 bude uložen v zelené ploše u jižní hranice areálu, systém A2 v pojížděné ploše u severní hranice areálu.

Dešťové vody se zneč. RL jsou svedeny do ORL tvořeného sestavou Dywidag (koalescenční odlučovač NEL, odlučovač kalu KA-ING, sorbční filtr SAR 10), která zajistí na odtoku zbytkové znečištění nižší než 0,2 mg NEL/l. Za ORL bude osazena čerpací stanice ČS2, pro přečerpání vody do okrasného jezírka, ze kterého přepadem s normou překážkou bude voda odtékat do dešťové kanalizace a vsakovacích systémů. Toto řešení vychází z požadavku místního referátu ŽP a umožňuje vizuelní kontrolu vod zachytávaných z ploch s možností znečištění RL.

Navrženým řešením bude zajištěn bezkolizní odvod splaškových vod vznikajících v sociálních zázemích objektu i dešťových vod ze zpevněných ploch i střech objektu v areálu posuzovaného záměru QMC.

**Období výstavby**

Z vlastního období výstavby posuzovaného záměru QMC není předpokládána žádná produkce odpadních vod z prováděných stavebních činností.

Po doby výstavby budou mít pracovníci zajišťující výstavbu k dispozici odpovídající sanitární zázemí, např. mobilní hygienicko-sanitární zařízení.

**3.3.3. B.III.3. Odpady (kategorizace a množství odpadů)**

Produkcí odpadů (ve smyslu platného zákona č.185/2001 Sb. o odpadech, je odpad každá movitá věc, které se osoba zbavuje nebo má úmysl nebo povinnost se jí zbavit a přísluší do některé ze skupin odpadů uvedených v příloze č. 1 zákona) lze, vzhledem k účelovému

charakteru posuzovaného záměru QMC z hlediska množství a druhové skladby odhadnout následovně.

Tabulka č. 4. Přehled a odhad produkce odpadů.

Zatřídění odpadů			Místo produkce	Doporučené zneškodnění	Orientační množství t.r <sup>-1</sup>
080111	Odpadní barvy a laky	kat. N	Údržba a opravy	Spalovna	0,1
080409	Odpadní lepidla a těsnící materiály	kat. N	Údržba a opravy	Spalovna	0,01
120103	Piliny a třísky z neželezných kovů	kat. O	Obrábění odlitků s Al slitin	Sběr surovin	5,0
120107	Odpadní řezné oleje	kat. N	Obrábění odlitků s Al slitin	Spalovna	0,5
120109	Odpadní řezné emulze	kat. N	Obrábění odlitků s Al slitin	Spalovna	0,5
130503	Kaly z lapáků nečistot	kat. N	Odvodnění ploch přes ORL	Spalovna	0,05
150101	Papírové a lepenkové obaly	kat. O	Údržba a opravy	Sběr surovin	0,2
150102	Plastové obaly	kat. O	Údržba a opravy	Sběr odpadů	0,1
150103	Dřevěné obaly	kat. O	Údržba a opravy	Spalovna	0,1
150104	Kovové obaly	kat. O	Údržba a opravy	Sběr surovin	0,05
150203	Čistící tkaniny, ochranné oděvy	kat. O	Údržba a opravy	Spalovna, sběr odpadů	0,1
190802	Odpady z lapáků písku	kat. O	Odvodnění střech	Skládka	0,2
200108	Biologický odpad ze stravování	kat. O	Stravování	Kompostárna	2,0
200121	Zářivky a jiný odpad obsahující rtuť	kat. N	Údržba osvětlení	Odstranění opráv. osobou	0,05
200136	Vyřazené elektrické a elektronické zařízení	kat. O	Údržba a opravy	Sběr odpadů	0,05
200139	Plasty	kat. O	Úklid a údržba	Sběr odpadů	0,5
200201	Biologicky rozložitelný odpad	kat. O	Údržba zeleně	Kompostárna	2,0
200301	Směsný komunální odpad	kat. O	Úklid a údržba	Odstranění opráv. osobou	8,0
200303	Uliční smetky	kat. O	Úklid a údržba	Spalovna	2,0

Hlavní výrobní činnost třískové obrábění odlitků ze slitin hliníku na CNC strojích není v projektu stavby nijak podrobněji specifikována, proto je produkce odpadů z této činnosti stanovena hrubým odhadem. Druhy vznikajících odpadů budou tříděny a do odvozu odděleně ukládány do přepravních nádob (např. kontejnery), směsný komunální odpad bude shromažďován do popelnic (např. 110 l). Zářivky v původních obalech a rovněž další odpady mající nebezpečné vlastnosti budou ukládány v uzavřených nádobách na zabezpečených

místech.

Upřesnění produkce odpadů musí být zpracováno v průběhu provozování posuzovaného záměru QMC, v souladu s požadavky zákona č. 185/2001 Sb. a dalších prováděcích předpisů platných v oblasti odpadového hospodářství (vyhlášky MŽP č. 381 a 383/2001 Sb.).

Při dodržování předpisy stanovených požadavků není předpoklad, že u provozování posuzovaného záměru QMC, dojde k vzniku kolizí v oblasti odpadového hospodářství.

#### **Období výstavby**

Výstavba areálu bude realizována na nezastavěném rovném pozemku, který je vyžíván pro zemědělské účely. Navrhovaný hlavní objekt výrobní haly a administrativní přístavby není podsklepen a založení nebude vyžadovat rozsáhlé terénní úpravy a zemní práce. Celý pozemek je bez stromových porostů, kácení dřevin rostoucích mimo les nebude prováděno. Se sejmutou ornici bude naloženo dle podmínek určených v souhlasu s trvalým odnětím zemědělské půdy ze ZPF, případně bude uložena na deponii v areálu a zpětně využita při rekultivaci ploch zeleně v rámci areálu. Z této přípravné fáze výstavby posuzovaného záměru vznikne jednorázově menší množství odpadů, které lze rámcově zařadit do skupiny 170504 Stavební a demoliční odpady – zemina a kamení. Vzhledem k způsobu využívání pozemku není předpokládána kontaminace odstraňovaných materiálů. Bilance a rozsah těžených zemin při úpravě terénu není v projektu řešena, proto není toto množství odpadů specifikováno.

Dle současných trendů bude vlastní výstavba objektu posuzovaného záměru QMC prováděna dodavatelským způsobem, na základě výběrového řízení, specializovanou stavební firmou (generální dodavatel).

Smlouva uzavřená s dodavatelem stavebních prací bude zahrnovat i požadavky na sledování vznikajících odpadů z činností výstavby a na způsob jejich zneškodnění dodavatelem do ukončení prací. Výkazy o množství a doklady o způsobu zneškodnění odpadů budou předávány oznamovateli v termínu ukončení prací.

Oznamovatelem budou vytvořeny potřebné prostorové i organizační podmínky na vyznačeném staveništi pro shromažďování odpadů z období výstavby.

### **3.3.4. B.III.4. Ostatní (rizika havárií vzhledem k navrženému použití látek a technologií, hluk a vibrace)**

#### **Rizika havárií**

Vzhledem k účelovému zaměření posuzovaného záměru QMC (třískové obrábění), technickému zajištění výroby a malým množství skladovaných hořlavých nebo jinak nebezpečných látek, není reálný předpoklad vzniku havárií. Pro zajištění požadavků bezpečnosti i ochrany zdraví a eliminace havarijních situací bude posuzovaný záměr QMC provozován v souladu s následujícími předpisy:

- provozní řád, obsahující popis zařízení, návod pro zkušební provoz, popis provozu zařízení, plán údržby, popis postupu zastavení provozu v případě poruchy nebo havárie, bezpečnostní opatření, počty pracovníků obsluhy a jejich kvalifikaci,
- havarijní řád, obsahující popis opatření a zabezpečení např. proti úniku kontaminovaných kapalin do podzemních a povrchových vod, který bude schválen vodohospodářským orgánem,
- požární řád, obsahující stručný popis charakteristiky požárního nebezpečí provozu, požárně technické charakteristiky zápalných plynů, požadavky na zabezpečení požární ochrany, opatření k zamezení vzniku a šíření požáru, zvláštní povinnosti pracovníků, jméno a příjmení ved. pracovníka odpovědného za požární ochranu provozu,
- požární poplachové směrnice, vymezující povinnosti pracovníků v případě vzniku požáru a obsahující povinnosti pracovníka, který zpozoruje požár, způsob vyhlášení požárního poplachu, telef. čísla ohlašovny požáru, místo a telef. čísla energetických zařízení, policie, správy požární ochrany.

Uvedené předpisy a řady zabezpečující bezpečný, hygienický a ekologický provoz zařízení musí být doplňovány o nové poznatky a výsledky současného stavu vědy a techniky a platných norem

a právních předpisů.

Při uvedeném zajištění bude riziko vzniku havárie, s možným negativním dopadem na sledované složky životního prostředí u posuzovaného záměru QMC málo pravděpodobné a maximálním způsobem eliminováno.

#### Období výstavby

Rizika havárií nejsou v průběhu výstavby předpokládána.

#### Hluková zátěž venkovního prostoru

Hygienické limity hluku stanovuje prováděcí předpis k zákonu č. 258/2000 Sb., kterým je nařízení vlády č. 148/2006 Sb. o ochraně zdraví před nepříznivými účinky hluku a vibrací.

Pro hluk z provozoven následovně:

*Chráněný venkovní prostor ostatních staveb a chráněný ostatní venkovní prostor.*

Korekce <sup>1)</sup> dle přílohy č. 3.	6.00 až 22.00 h	0 dB	$L_{Aeq,8h} = 50 \text{ dB}$
	22.00 až 6.00 h	-10 dB	$L_{Aeq,1h} = 40 \text{ dB}$

Plochou, která je podle funkčního využití a ve smyslu platných předpisů (zákon č. 258/2000 Sb. v platném znění, § 30 odst.3) chráněným venkovním prostorem, vyžadujícím ochranu před vlivy hluku, je obytná zástavba na západním okraji obce Cvrčovice. Podle vývoje zástavby jsou nejbližšími okrajovými stavbami hospodářské budovy, patřící k obytným stavbám postaveným až podél hlavní silnice. Na ploše mezi areálem QMC a okrajovými hospodářskými budovami je nově postaven menší výrobní areál. Popsanou situaci dokladuje výřez z ortofotomapy s vyznačením vzdáleností nejbližších nebytových budov od areálu QMC a fotozáběry nově postaveného výrobního areálu.

Obr. č. 10. Poloha areálu QMC a vzdáleností nejbližších nebytových budov





Obr. č. 11. Nově postavený výrobní areál



Ve vztahu k nejbližšímu chráněnému venkovnímu prostoru ostatních staveb, které jsou ve vzdálenosti více než 250 m od areálu QMC, lze předpokládané provozní hlukové vlivy vlastního posuzovaného záměru QMC posoudit následovně.

Identifikace provozních zdrojů hluku posuzovaného záměru QMC:

#### *Stacionární zdroje hluku*

Technická zařízení zajišťující provozování hlavního objektu v areálu QMC budou instalována uvnitř stavby, budou tvořena běžnými zařízeními (VZT pro větrání a vytápění, zdroje tepla, kompresorovna, čerpací stanice vody apod.) a možné významnější hlukové působení na okolní venkovní prostor z jejich provozu bude eliminovat vzduchová neprůzvučnost obvodových plášťů strojoven a objektu. Na střeše výrobní haly budou umístěny 2 rekuperační kompaktní jednotky (8.000 m<sup>3</sup>/h přívod- odvod vzduchu pro halu, 400 Pa), na sání i výtlačku jednotek budou osazeny tlumiče hluku.

Ve venkovním prostoru areálu není uvažováno s instalací žádných strojních zařízení, jejichž provoz by mohl tvořit významné stacionární zdroje hluku pro okolní nejbližší chráněný venkovní prostor. Podle projektem předpokládaného vybavení lze konstatovat, že se u posuzovaného záměru QMC významné stacionární zdroje hluku nebudou vyskytovat.

#### *Mobilní zdroje hluku*

Posuzovaný záměr QMC nebude vyžadovat provozování žádné vlastní stálé a pravidelné obslužné dopravy. Mobilní (dopravní) zdroje hluku, související s provozováním posuzovaného záměru QMC, bude tvořit vnitroareálová doprava (velmi nízké četnosti průjezdů nákladních vozidel k manipulační ploše a čtenější průjezdy osobních vozidel k odstavné parkovací ploše v blízkosti vjezdu do areálu) a průjezdy těchto vozidel na krátkém úseku místní komunikace od křižovatky se silnicí II/395 v obci Cvrčovice k vjezdu do areálu, pokud tato vozidla budou tento úsek využívat. Kratší cestu od Pohořelic poskytuje silnice III. třídy vedoucí k areálu ze západní strany, která zástavbou obce Cvrčovice vůbec neprochází..

Deskriptorem pro hlukové zatížení venkovního prostoru z provozu dopravy je ekvivalentní hladina akustického tlaku A, která je u vnitroareálové dopravy vztažena při hodnocení hluku z provozu na osm souvislých a na sebe navazujících hodin v denní době a na nejhluchnější hodinu v noční době, u pozemních komunikací je vztažena při hodnocení hluku z dopravy na celou denní a noční dobu.

Četnost dopravy související s provozováním posuzovaného záměru QMC bude velmi nízká, v bezprostředním okolí areálu QMC se žádný definovaný chráněný venkovní prostor nevyskytuje a projektem stanovená četnost nákladních vozidel – 2x za den a osobních vozidel – 40 vozidel za den nebude pro okolí možných příjezdových tras představovat žádné významné hlukové zatížení z dopravy v denní i noční době.

Možné nadlimitní hlukové ovlivnění nejbližšího chráněného venkovního prostoru na území obce Cvrčovice z průjezdů vozidel dopravy související s provozováním posuzovaného záměru

QMC i z provozu stacionárních zdrojů, lze na základě této skutečnosti považovat za vyloučené. Na základě tohoto objektivního vyhodnocení bude celkové hlukové působení z provozu posuzovaného záměru QMC (stacionární zdroje hluku a související doprava), ve vztahu na nejbližší chráněný venkovní prostor, podlimitní a bez prokazatelných zhoršujících vlivů na stávající stav hlukové zátěže v tomto venkovním prostoru.

#### **Období výstavby**

K objektivnímu výpočtovému vyhodnocení hlukových vlivů z období výstavby posuzovaného záměru QMC (stavební činnosti a stavební doprava) není v této fázi dostatek konkrétních údajů. Vzhledem k poloze staveniště záměru QMC a předpokládanému rozsahu výstavby není žádné významnější hlukové ovlivnění nejbližšího chráněného venkovního prostoru reálné, přesto pro maximální snížení míry obtěžování hlukem ze stavebních činností v okolí areálu bude při výstavbě postupováno podle následujících zásad:

- veškeré stavební činnosti budou prováděny pouze v pracovních dnech a v denní době se zahájením po 07 h a s ukončením před 21 h,
- obyvatelé v nejbližší části obce Cvrčovice budou včas seznámeni s termíny, způsobem a průběhem prováděných hlučných prací při stavebních činnostech,
- bude určen zodpovědný pracovník oznamovatele za provádění stavebních prací a jeho jméno včetně kontaktů, bude vyvěšeno na veřejnosti přístupném místě,
- termín i zajištění průběhu stavebních prací bude oznámen a projednán s příslušným odborem orgánu ochrany veřejného zdraví,
- organizací prací, personálním a technickým vybavením bude na maximum zkrácen průběh provádění hlukově významných stavebních činností,
- pro stavební práce budou používána pouze zařízení a nářadí v bezvadném technickém stavu.

Při dodržení těchto zásad bude realizace výstavby areálu posuzovaného záměru QMC, z hlediska hlukové zátěže pro nejbližší okolní chráněný venkovní prostor bezkonfliktní.

#### **Vibrace**

Objekt posuzovaného záměru QMC nebude obsahovat zařízení, která by způsobovala vibrace o hodnotách a ve frekvencích překračujících povolené limitní hodnoty, které jsou stanoveny z hlediska ochrany veřejného zdraví nebo z hlediska vlivů na stabilitu a trvanlivost stavebních objektů.

#### **Období výstavby**

Rovněž nadlimitní působení vibrací, vyvolané stavební činností nebo stavební dopravou při realizaci záměru, není pravděpodobné ani reálné.

#### **Záření a jiné faktory**

V prozozech posuzovaného záměru QMC nebudou instalována ani provozována žádná zařízení, která jsou zdrojem nebezpečných složek záření nebo jiných faktorů.

#### **Období výstavby**

Záření ani jiné nebezpečné faktory se v tomto období nebudou vyskytovat.

#### **ÚDAJE O VÝSTUPECH - shrnutí**

*Na základě provedených vyhodnocení výstupů lze konstatovat, že provozování ani výstavba posuzovaného záměru QMC nevyvolá žádné významné zhoršující vlivy na sledované složky životního prostředí.*

- *Produkováná množství emisí z instalovaných středních spalovacích stacionárních zdrojů znečišťování ovzduší a z vyvolané obslužné dopravy budou z hlediska jejich emisních příspěvků velmi nízká a nijak významně neovlivní stávající emisní situaci a kvalitu ovzduší.*
- *Splaškové odpadní vody budou v celém produkovaném objemu odváděny do místní kanalizace a do ČOV. Dešťové vody s možností kontaminace ropnými látkami budou před zavedením do vsakovacích systémů vyčištěny v instalovaném zařízení ORL.*
- *Předpokládaná produkce odpadů bude poměrně nízká a bude obsahovat především odpady z prováděné hlavní výrobní činnosti, kterou je třískové obrábění dovážených tlakových odlitků ze slitin hliníku. Druhy odpadů s nebezpečnými vlastnostmi budou ukládány v zabezpečených*

prostorách a jejich zneškodnění bude vždy prováděno oprávněnou osobou. Z hlediska množství bude významnější jednorázová produkce odpadů (skupiny 17) z období výstavby posuzovaného záměru QMC. Zneškodnění odpadů z výstavby bude zajišťovat dodavatelská firma stavebních prací.

- Významné stacionární zdroje hluku se v areálu záměru nebudou vyskytovat, početně nevýznamná bude rovněž doprava související s provozováním posuzovaného záměru QMC, vlastní autodoprava nebude provozována. Vzhledem k poloze záměru QMC a nejbližšího chráněného venkovního prostoru na západní straně zástavby obce Cvrčovice, ve vzdálenosti cca 250 m, k nadlimitnímu hlukovému ovlivnění nebude docházet.

- Vzhledem k charakteru a způsobu využívání posuzovaného záměru QMC a k požadovanému bezpečnostnímu i technickému zabezpečení provozu nejsou pravděpodobná rizika havárií. S provozováním zařízení způsobujících vibrace, nebezpečné složky záření nebo jiné negativní faktory není v provozech záměru QMC uvažováno.

Všechny vyhodnocené provozní vlivy posuzovaného záměru QMC lze označit z hlediska sledovaných složek životního prostředí a z hlediska ochrany veřejného zdraví za podlimitní a nevýznamné, bez nutnosti řešení doplňujících nebo speciálních ochranných opatření.

### **CHARAKTERISTIKA ZÁMĚRU**

**Velikost** – posuzovaný záměr QMC bude plnit funkci účelově zaměřeného výrobního areálu. Ve vztahu k zvolenému způsobu zařazení a doplňujících kritérií pak tento záměr naplňuje dikci zákona o posuzování vlivů na životní prostředí pro provedení zjišťovacího řízení. Vzhledem k poloze záměru a projektem navrženému způsobu bezpečnostního a technického zajištění však nejsou vyhodnoceny žádné významné vlivy na sledované složky životního prostředí.

**Kumulace jeho vlivů s vlivy jiných záměrů** – posuzovaný záměr QMC bude umístěn na ploše nezastavěného pozemku sloužícího k zemědělským účelům a který je v lokalitě průmyslové zóny obce Cvrčovice. Obdobná stavba výrobního charakteru je nově postavena na pozemku oddělujícím areál QMC od zástavby obce Cvrčovice, kumulace zjištěných nevýznamných vlivů posuzovaného záměru s vlivy tohoto záměru není v území dotčeném předpokládána.

**Využívání přírodních zdrojů** – realizace posuzovaného záměru QMC bude vyžadovat pouze jednorázové nároky na stavební materiály i suroviny pro výstavbu a vyvolá trvalý zábor malé plochy ZPF. Materiální nároky na výstavbu budou řešeny dovozem z okolních výroben a dodavatelských závodů. Vlastní provozování posuzovaného záměru QMC pak nebude mít žádné další požadavky na využívání přírodních zdrojů.

**Produkce odpadů** – významnější produkce odpadů u provozování záměru je předpokládána pouze z hlavní výrobní činnosti, v druhu pilin a třísek z obrábění neželezných kovů. Malá množství ostatních vznikajících odpadů budou zneškodňována v souladu se zákonem vždy oprávněnými osobami. Významnější množství jednorázové produkce odpadů vznikne z období výstavby, zneškodnění bude zajišťovat dodavatelská firma výstavby.

**Znečišťování životního prostředí a vlivy na veřejné zdraví** – z hlediska těchto zjišťovaných negativních dopadů z provozování posuzovaného záměru QMC nejsou, vzhledem k poloze záměru a k navrženému technickému zajištění výrobního provozu, reálné žádné významné vlivy jak z hlediska znečišťování životního prostředí, tak z hlediska vlivů na veřejné zdraví.

**Rizika havárií zejména vzhledem k navrženému použití látek a technologií** – u charakteru posuzovaného záměru QMC nejsou rizika vzniku havarijních situací předpokládána.

## 4. ČÁST C – ÚDAJE O STAVU ŽIVOTNÍHO PROSTŘEDÍ V DOTČENÉM ÚZEMÍ

### 4.1. C.I. VÝČET NEJZÁVAŽNĚJŠÍCH ENVIROMENTÁLNÍCH CHARAKTERISTIK DOTČENÉHO ÚZEMÍ

Posuzovaný záměr QMC bude plnit funkci účelově zaměřeného výrobního areálu na třískové obrábění tlakových odlitků se slitin hliníku pro potřeby automobilového průmyslu. Výrobní prostory budou umístěny v novém objektu průmyslové haly včetně potřebného administrativního a sociálního zázemí. Výrobní areál bude vybudován na nezastavěném zemědělském pozemku ve vzdálenosti cca 250 m od západní okrajové zástavby obce Cvrčovice.

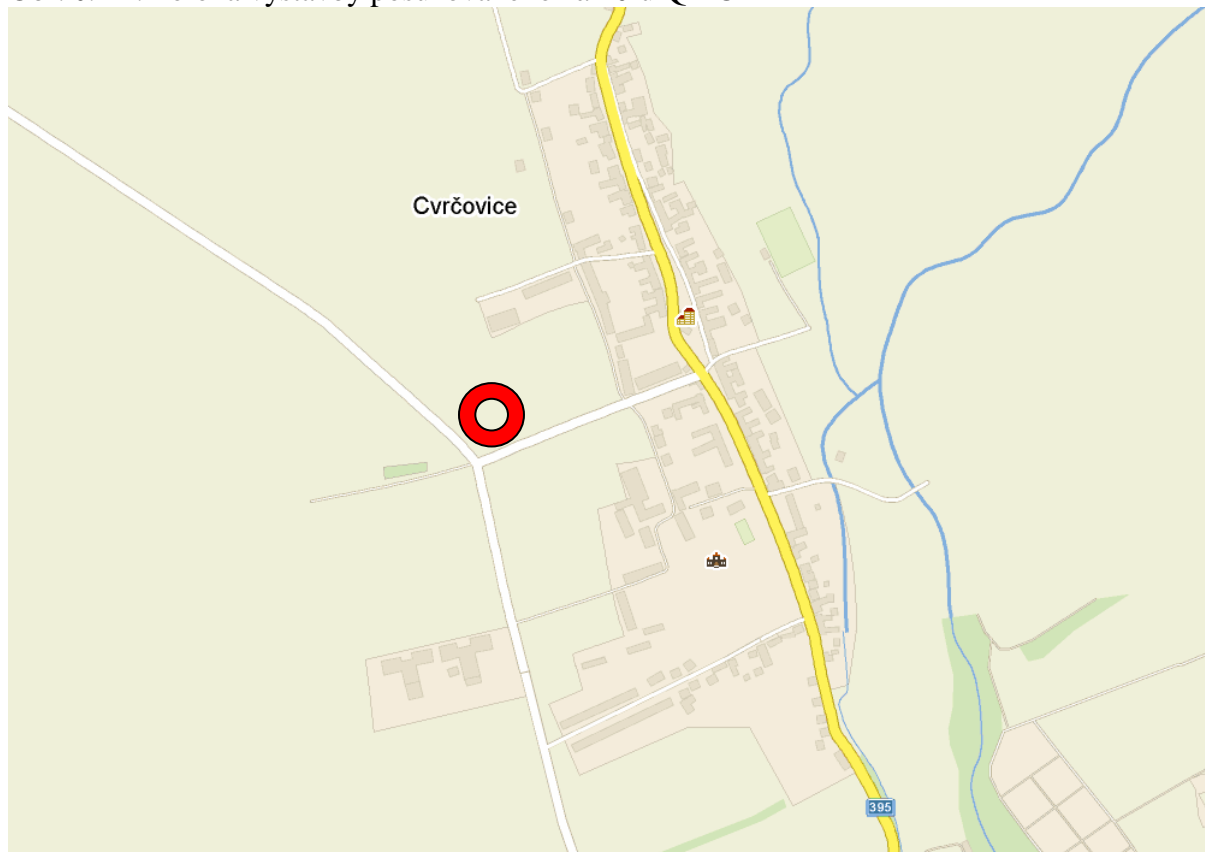
Dopravně bude areál QMC napojen na stávající místní komunikaci, která umožní příjezd k areálu ze silnice II/395 procházející zástavbou obce Cvrčovice nbo ze silnice III. třídy Pohořelice – Loděnice.

Jak je zřejmé z vyhodnocených údajů o vstupech i výstupech posuzovaného záměru QMC v předcházející části B, jsou možné nepříznivé vlivy z provozování výrobního areálu i z období jeho výstavby vyhodnoceny jako málo významné, pouze místního dosahu. Vzhledem k těmto místním dosahům vyhodnocených vlivů záměru je možné jako dotčené území realizací posuzovaného záměru QMC označit pouze plochu sousedních nezastavěných zemědělských pozemků, případně plochu nově postaveného výrobního závodu na pozemku položeném směrem k zástavbě obce Cvrčovice.

Celé dotčené území výstavbou QMC se nachází v k.ú. 618152 Cvrčovice u Pohořelic a nezasahuje do funkčních ploch obytné zástavby obce Cvrčovice.

Poloha areálu výstavby posuzovaného záměru QMC je doložena na následujícím výřezu z mapy a na záběrech pořízené fotodokumentace.

Obr. č. 12. Poloha výstavby posuzovaného záměru QMC





Obr. č. 13. Pohledy na pozemky výstavby posuzovaného záměru QMC od křižovatky místní komunikace se silnicí III. třídy Pohořelice - Loděnice



Pozemku dotčeného území výstavbou posuzovaného záměru QMC jsou ve vlastnictví oznamovatele a podle vyjádření příslušného SÚ - MěÚ Pohořelice jsou vedeny ve výhledu v ploše drobné výroby včetně zemědělské a skladů. V projednávané změně č.1 ÚPO Cvrčovice jsou předmětné pozemky zařazeny do ploch výroby. Realizace posuzovaného záměru QMC bude možná, při dodržení všech požadavků stanovených v územně plánovací dokumentaci, po vydání uvedené změny č. 1 územního plánu.

Klimatické poměry na dotčeném území jsou určeny zeměpisnou a výškovou polohou, reliéfem krajiny, srážkovými i rozptylovými podmínkami atd. Základní údaje o dotčeném území jsou čerpány ze zpracované rajonizace klimatických oblastí (E. Quitt). Podle tohoto podkladu území obce Cvrčovice náleží do teplé oblasti T 4, která je charakterizována následujícími

dlouhodobými průměrnými klimatickými údaji. Vzhledem k rovinatému a otevřenému charakteru krajiny lze dotčené území posoudit jako dobře provětrávané, s příznivými rozptylovými podmínkami.

Tabulka č. 5. Průměrné klimatické údaje

Údaj	T 4
Počet letních dnů	60 – 70
Počet dnů s průměrnou teplotou nad 10° C	170 – 180
Počet mrazivých dnů	100 – 110
Počet ledových dnů	30 – 40
Průměrná teplota v lednu	-2 až -3
Průměrná teplota v červenci	19 až 20
Průměrná teplota v dubnu	9 až 10
Průměrná teplota v říjnu	9 až 10
Průměrný počet dnů se srážkami nad 1 mm	80 – 90
Srážkový úhrn ve vegetačním období	300 – 350
Srážkový úhrn v zimním období	200 – 300
Počet dnů se sněhovou pokrývkou	40 – 50
Počet dnů zamračených	110 – 120
Počet dnů jasných	50 – 60

Terén na pozemcích dotčeného území výstavbou QMC je rovný a s ohledem na dlouhodobé intenzivní zemědělské využívání lze z hlediska výskytu flóry i fauny předpokládat zastoupení krátkověkých agrocenóz, běžných čeledí ptáků a drobných obratlovců, které jsou obvyklé pro místní typ zemědělské krajiny, bez předpokladu výskytu chráněných druhů.

Na dotčeném území se nenachází žádné prameniště nebo zdroje podzemních vod, ani dotčené území nepatří do žádné vymezené oblasti CHOPAV, neleží v zátopovém území, do území nezasahuje žádné pásmo hygienické ochrany vodního zdroje.

V dotčeném území se nenachází žádné významné kulturní ani historické stavební památky.

Pro případ archeologického nálezu při provádění výkopových prací, je upozorněno na povinnost nahlásit případné archeologické nálezy, dle zákona č. 20/1987 Sb.

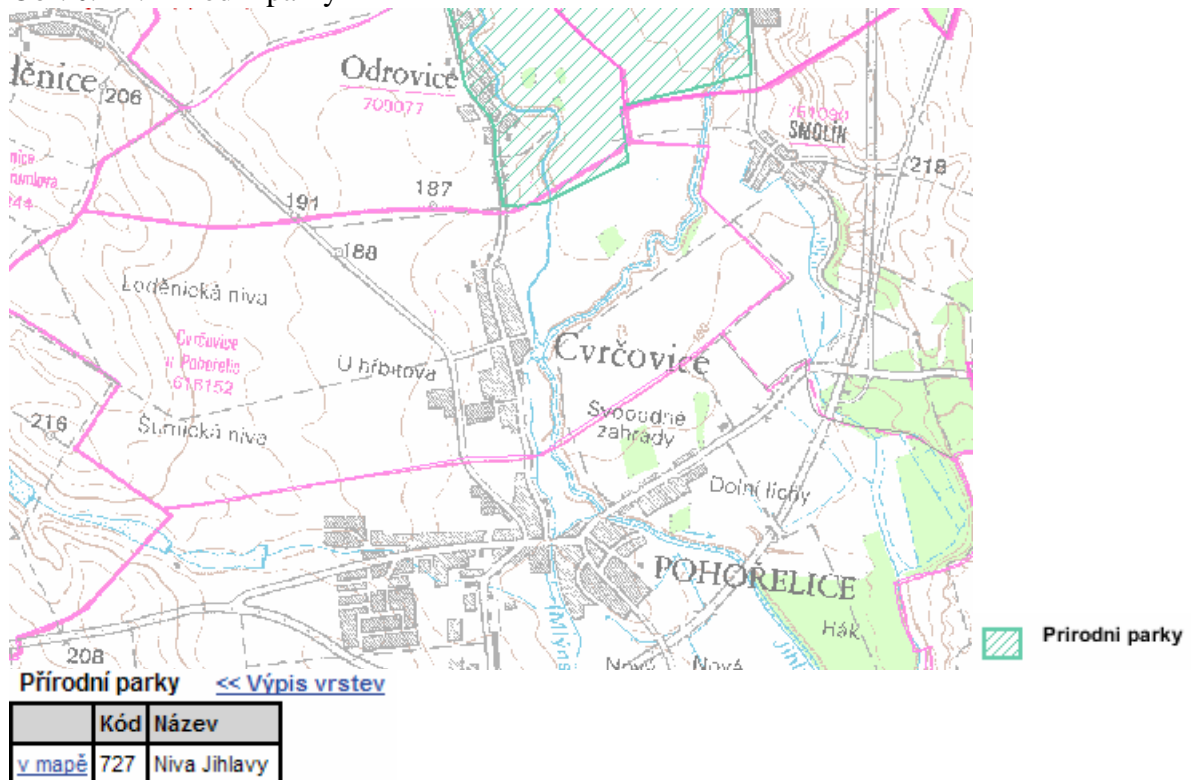
Vzhledem k dlouhodobému způsobu využívání pozemků pro výstavbu areálu k zemědělským účelům, nedokladované kontaminaci půd, lze reálně předpokládat, že stará ekologická zátěž půd ani podzemních vod se na dotčeném území nebude vyskytovat a ze sanačními pracemi před výstavbou posuzovaného záměru QMC není nutné uvažovat.

Na základě dalších zjištění lze nejvýznamnější environmentální charakteristiky, ve vztahu k dotčenému území, shrnout následovně:

Ochrana přírody – Přímo v dotčeném území není ve smyslu zákona č. 114/1992 Sb. o ochraně přírody, v platném znění vyhlášeno žádné maloplošné chráněné území ani zde neleží žádný významný krajinný prvek, památný strom apod. Do severní části k.ú. Cvrčovice u Pohořelic zasahuje přírodní park Niva Jihlavy. Přírodní parky se zřizují za účelem zachování vymezeného území s vysokými biologickými a estetickými hodnotami a za účelem ochrany zdravých životních podmínek. Posláním parku je zachovat a podpořit přírodní a kulturní hodnoty vyvážené krajiny s optimálními podmínkami (uchování trvalých travních porostů, rozptýlené zeleně a okrajů lesů atd.).

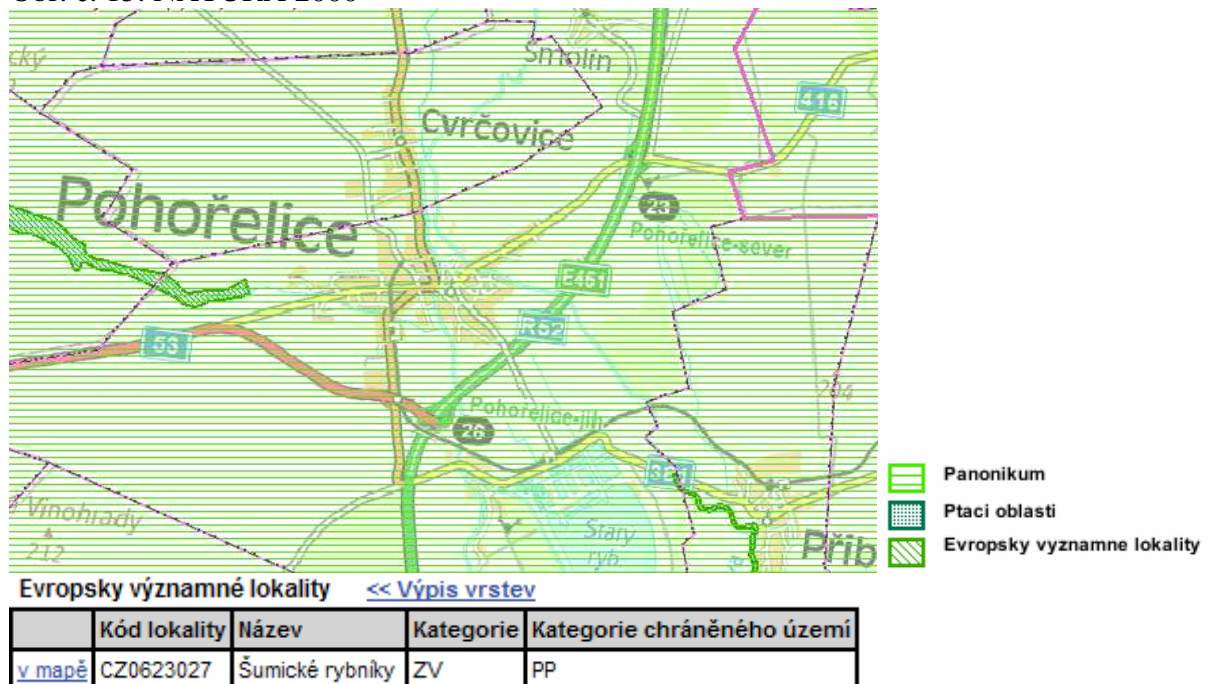


Obr. č. 14. Přírodní parky



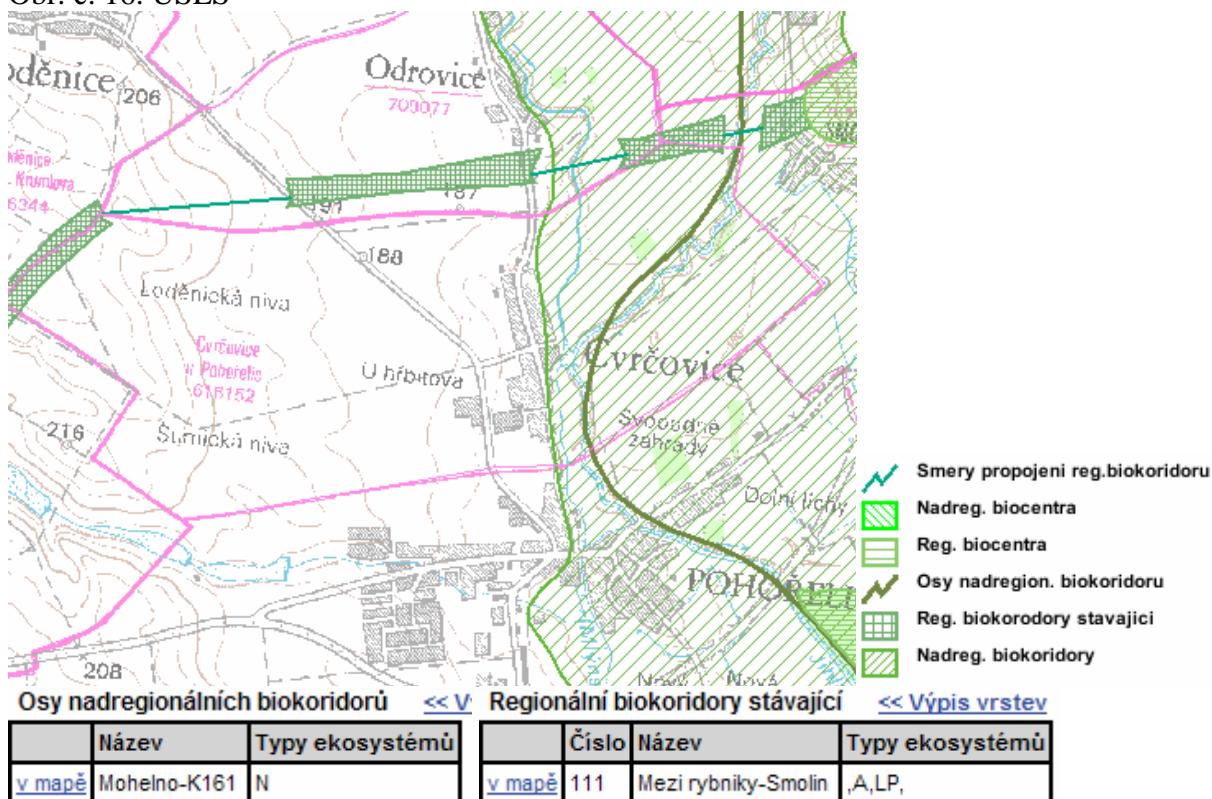
NATURA 2000 - Celá plocha k.ú. 618152 Cvrčovice u Pohorelic se nachází v oblasti panonika jižní Morava, do dotčeného území výstavbou uvedeného záměru QMC ani do jeho širšího okolí, nezasahuje žádná vyhlášená nebo navržená ptačí oblast a ani žádná vyhlášená nebo navržená evropsky významná lokalita soustavy Natura 2000. Nejbližší evropsky významná lokalita s názvem Šumické rybníky záměrem QMC nebude zasažena.

Obr. č. 15. NATURA 2000



ÚSES – V dotčeném území vlastní výstavbou záměru QMC ani v širším okolí se nenachází žádné prvky tvořící součást ÚSES. Východní část zástavby obce Cvrčovice je zahrnuta do plochy nadregionálního biokoridoru Mohelno – K161.

Obr. č. 16. ÚSES



Z dokladovaných enviromentálních charakteristik dotčeného území je zřejmé, že zde nejsou předpokládány žádné extrémní poměry, které by mohly mít negativní vliv pro realizaci posuzovaného záměru QMC (výrobní a skladovací areál).

#### 4.2. C.II. STRUČNÁ CHARAKTERISTIKA STAVU SLOŽEK ŽIVOTNÍHO PROSTŘEDÍ V DOTČENÉM ÚZEMÍ, KTERÉ BUDOU PRAVDĚPODOBĚ VÝZNAMNĚ OVLIVNĚNY

Ve vztahu k poloze dotčeného území výstavbou posuzovaného záměru QMC (plocha pozemků určených pro výstavbu a jejich bezprostředního okolí) a k výsledkům vyhodnocení pouze velmi nízkého možného působení posuzovaného záměru QMC na sledované složky životního prostředí i k nevýznamným enviromentálním charakteristikám dotčeného území, lze při provozování posuzovaného záměru QMC předpokládat jen částečné a nepodstatné ovlivnění stávajícího stavu v oblasti znečištění ovzduší, případně nízké a nevýznamné hlukové zatížení okolního venkovního prostoru. Z hlediska ostatních sledovaných složek životního prostředí se bude jednat o jednorázové vlivy vyvolané především výstavbou posuzovaného záměru (např. odnětí půdy ze ZPF, produkce odpadů apod.), možné vlastní provozní vlivy jsou v dostatečném rozsahu řešeny a eliminovány technickým opatřením i zajištěním stavby.

Podle dostupných podkladových materiálů lze stávající charakteristiku stavu složek životního prostředí v dotčeném území, které mohou být provozováním posuzovaného záměru QMC nepodstatně ovlivňovány, vyhodnotit následovně.

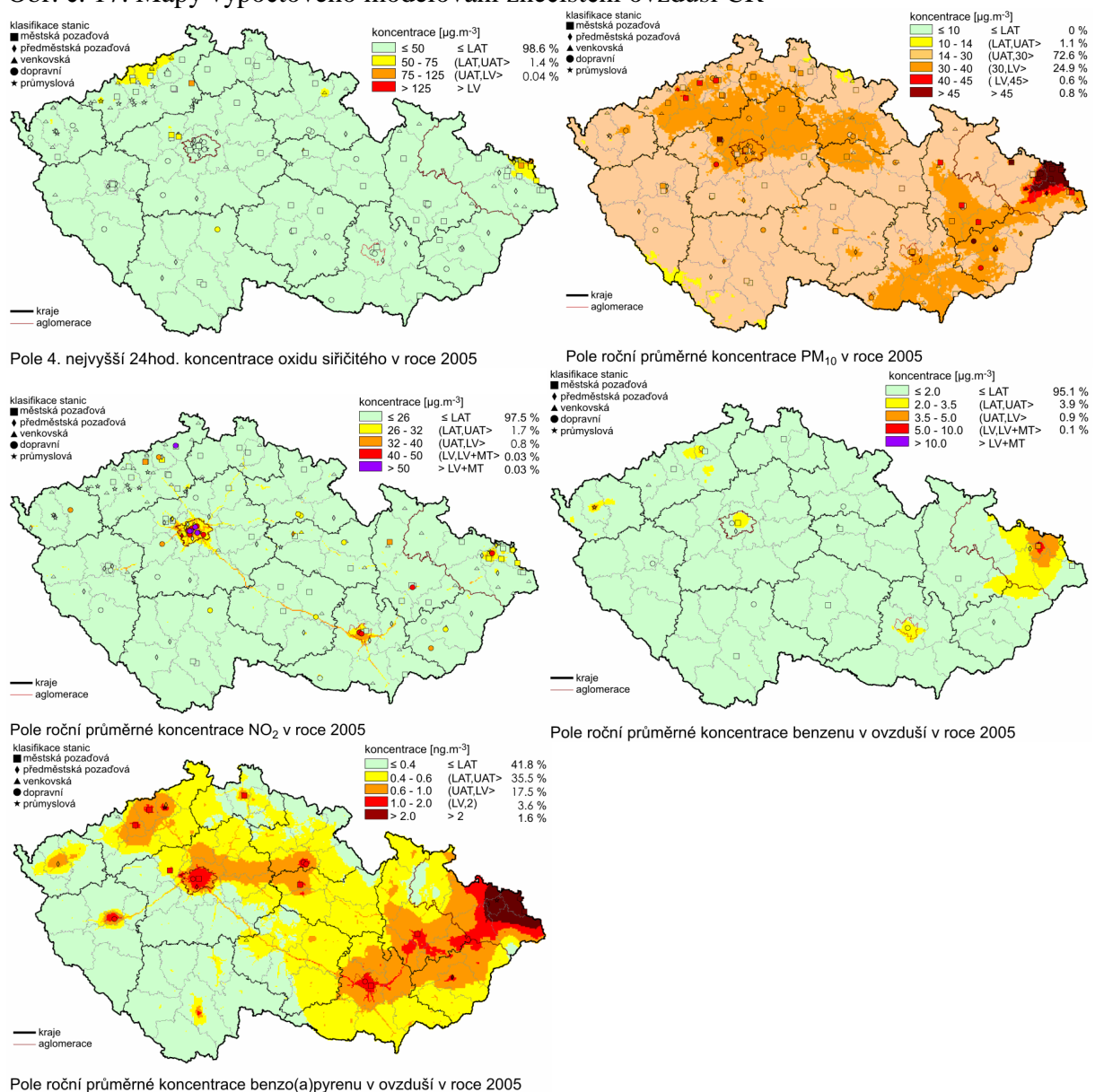
##### Charakteristika stavu znečištění ovzduší

Úroveň znečištění vnějšího ovzduší nad konkrétním územím je dána zjištěnou hmotnostní koncentrací sledované látky (měřením nebo modelováním). Situace stavu znečištění vnějšího

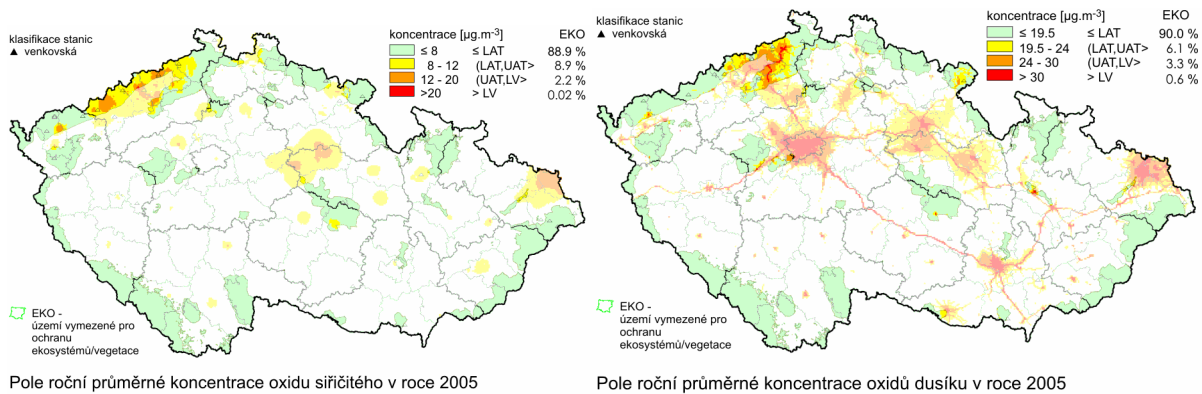
ovzduší je objektivně vyhodnocována z dlouhodobě prováděných měření koncentrací sledovaných látek. Pro tyto účely je na území ČR provozována síť měřících stanic kvality ovzduší (rozmístěných především v oblastech se zhoršenou kvalitou ovzduší), výsledky dlouhodobých měření jsou publikovány Českým hydrometeorologickým ústavem Praha - Úsek ochrany čistoty ovzduší a následně je prováděno modelové vyhodnocení území ČR (výsledky jsou publikovány např. [www.chmi.cz](http://www.chmi.cz)).

Přímo na dotčeném území ani na území bývalého okresu Břeclav není žádná z těchto měřících stanic provozována. Vzhledem k této skutečnosti i k situaci, že ve sledovaném širším území nejsou žádné významné zdroje znečišťování ovzduší, lze reálně předpokládat znečištění ovzduší dotčeného území z hlediska dlouhodobého sledování kvality na úrovni běžného pozadového znečištění. Proto je pro odhad celkové úrovně znečištění vnějšího ovzduší na dotčeném území využito výsledků výpočtového modelování některých základních znečišťujících látek pro území ČR za rok 2005, které je prováděno rovněž ČHMÚ.

Obr. č. 17. Mapy výpočtového modelování znečištění ovzduší ČR







Podle výsledků mapového znázornění výpočtového modelování dlouhodobého stavu znečištění ovzduší na území ČR je úroveň znečištění ovzduší dotčeného území pro základní znečišťující látky odhadnuta následovně (odhad je vztažen k hodnotám imisních koncentrací s dobou průměrování 1 rok, v případě oxidu siřičitého k době průměrování 24 h).

Znečišťující látky, které mají imisní limity vyhlášené pro ochranu zdraví lidí:

Oxid siřičitý (24 h)	< $50 \mu\text{g}\cdot\text{m}^{-3}$
Tuhé látky ( $\text{PM}_{10}$ )	30 – $40 \mu\text{g}\cdot\text{m}^{-3}$
Oxid dusičitý	< $26 \mu\text{g}\cdot\text{m}^{-3}$
Benzen	< $2 \mu\text{g}\cdot\text{m}^{-3}$
Benzo(a)pyren	0,6 – $1,0 \text{ng}\cdot\text{m}^{-3}$

Znečišťující látky, které mají imisní limity vyhlášené pro ochranu ekosystémů a vegetace:

Oxid siřičitý (rok)	pod úrovní rozlišení
Oxidy dusíku (rok)	pod úrovní rozlišení

Podle provedeného odhadu lze dotčené území hodnotit jako území bez významnějšího znečištění ovzduší – čisté ovzduší, kde jsou imisní koncentrace u všech sledovaných znečišťujících látek nižší než jsou hodnoty vyhlášených imisních limitů z hlediska ochrany zdraví lidí i z hlediska ochrany ekosystémů a vegetace a kde není předpokládáno překročení imisních limitů pro kratší doby průměrování při nepříznivých rozptylových podmínkách. Ze sledovaných látek je nejvyšší imisní zatížení u tuhých látek ( $\text{PM}_{10}$ ), kde se hodnoty přibližují imisnímu limitu.

Z hlediska znečišťování ovzduší budou v posuzovaném záměru QMC provozovány pouze střední zdroj (stacionární spalovací zařízení plynové kotelny) a početně nevýznamná obslužná doprava osobních i nákladních vozidel. Podle vyhodnocených velmi nízkých produkcí emisí sledovaných znečišťujících látek z provozu těchto malých zdrojů je zřejmé nepodstatné příspěvkové znečišťování ovzduší posuzovaným záměrem QMC a lze konstatovat, že nedojde k žádnému významnému zhoršení stávajícího stavu znečištění ovzduší nad dotčeným územím.

#### Charakteristika stavu hlukové zátěže

Hluková zátěž venkovního prostoru není na rozdíl od znečištění ovzduší na území ČR monitorována ani výpočtově modelována. V souladu s platnými právními předpisy v oblasti ochrany zdraví před nepříznivými účinky hluku je ochrana vyžadována pouze pro definované venkovní prostory a rozsah ochrany před vlivy hluku je určen druhem definovaného chráněného prostoru a druhem ovlivňujícího zdroje hluku.

Dotčené území vlastní výstavbou posuzovaného záměru QMC je tvořeno nezastavěnými zemědělskými pozemky. Venkovní prostor těchto zemědělských pozemků není zákonem č. 258/2000 Sb. definován jako chráněný ostatní venkovní prostor, hygienické limity hluku se pro tyto venkovní prostory nestanovují a vlivy hluku zde nejsou hodnoceny.

Nejbližší chráněný venkovní prostor před účinky hluku je od možných zdrojů hluku posuzovaného záměru QMC ve vzdálenosti min. 250 m a je tvořen stavbami pro bydlení na západním okraji zástavby obce Cvrčovice.

Vzhledem k charakteru posuzovaného záměru, který bude obsahovat objekt výrobní haly se 2 rekuperčními větracími jednotkami na střeše a s přístavbou administrativy a na venkovních plochách v areálu nebudou rozmístěna žádná hlukově významná technická zařízení, lze konstatovat, že posuzovaný záměr nebude zahrnovat žádné významné stacionární zdroje hluku. Početně nízká obslužná doprava osobních i nákladních vozidel nebude rovněž žádným významným zdrojem hluku.

Na základě těchto skutečností lze s dostatečnou jistotou prohlásit, že tento běžný způsob provozování záměru QMC nebude způsobovat žádné nadlimitní hlukové ovlivnění nejbližších venkovních chráněných prostorů v denní i noční době. Nejbližší chráněný venkovní prostor (zástavba obce Cvrčovice) je evidentně mimo možný dosah zdrojů hluku posuzovaného záměru QMC.

Středem zástavby obce Cvrčovice prochází trasa dopravně podprůměrně vytížené silnice II/395 ve směru Pohořelice – Dolní Kounice a vzhledem k tomu, že v zástavbě obce nejsou předpokládány žádné další významné zdroje hluku, bude pro hlukovou zátěž venkovního prostoru této zástavby rozhodující hluk z dopravy po této silnici. Okrajová část zástavby směrem k dotčenému území výstavbou posuzovaného záměru QMC však již není tímto dopravním hlukem přímo ovlivňována, proto lze stávající hlukovou situaci chráněného venkovního prostoru ostatních staveb na území západního okraje obce Cvrčovice charakterizovat jako odpovídající pro komunální prostředí menších venkovských sídelních útvarů, bez předpokladů nadlimitního hlukového zatížení a ovlivňovanou běžnými zdroji komunálního a dopravního hluku.

#### **Ostatní složky životního prostředí**

Na základě výsledků provedeného měření radonového indexu je pozemkům výstavby záměru QMC (Dr. J. Valášek – 05/2007) přiřazen radonový index STŘEDNÍ a doporučen návrh pasivních opatření v kombinaci 3 technických zásahů proti pronikání radonu z podloží:

- celoplošné izolaci podlahy objektu na kontaktu s podložím
- v dobrém utěsnění všech průchodů přes izolační vrstvy
- v přiměřeném odvětrání přízemních bytových prostor (min. 0,3 výměn za hodinu).

U ostatních sledovaných složek životního prostředí není v dotčeném území ani v širším okolí předpokládáno žádné významné ovlivnění po realizaci posuzovaného záměru QMC.

#### **SHRNUTÍ**

*Z provedeného vyhodnocení zjištěných údajů environmentálních charakteristik dotčeného území, na kterém je navržena realizace posuzovaného záměru QMC, je zřejmé:*

*Dotčené území je umístěno mimo zástavbu obce Cvrčovice na ploše nezastavěných zemědělských pozemků.*

*V dotčeném území výstavbou se nevyskytuje žádný z prvků chráněných ve smyslu zákona č. 114/1992 Sb. o ochraně přírody a krajiny, v platném znění. Rovněž výskyt zvláště chráněných druhů živočichů a rostlin zde není předpokládán. Do dotčeného území nezasahuje žádný prvek ÚSES ani zde nejsou obsaženy evropsky významné lokality a ptačí oblasti (NATURA 2000)*

*Dotčené území posuzovaného záměru QMC nemá charakter území historického, kulturního nebo archeologického významu, není rovněž územím hustě zalidněným ani územím zatěžovaným nad míru únosného zatížení (včetně starých ekologických zátěží).*

*V dotčeném území se nenachází žádná prameniště vody a při realizaci nebo provozování záměru nedojde k narušení nebo omezení žádného přírodního zdroje.*

*Z provedeného vyhodnocení stávajícího stavu složek životního prostředí na dotčeném území, které budou pravděpodobně ovlivněny provozováním posuzovaného záměru QMC, je zřejmé:*

*Podle zjištění bude hluková zátěž a znečištění ovzduší z působení provozu zdrojů areálu QMC pouze místnímu dosahu a není reálný předpoklad, že tyto provozní vlivy se budou významněji projevovat mimo dotčené území.*

*Vzhledem k poloze dotčeného území mimo hlavní dopravní tahy i mimo dosahy významných*

stacionárních zdrojů znečišťování a podle relevantních podkladů je stávající znečištění ovzduší, ve vztahu k vyhlášeným imisním limitům pro ochranu zdraví lidí, ekosystémů a vegetace, hodnoceno v kategorii - ovzduší čisté.

Stávající hluková zátěž venkovního prostoru dotčeného území je rovněž posouzena jako minimální bez výrazného ovlivnění hlukem z dopravy nebo stacionárních zdrojů, s charakterem odpovídajícím prostředí menších venkovských sídel. Vzhledem k způsobu využití však není hluková zátěž ve venkovním prostoru vlastního dotčeného území limitována.

Po realizaci posuzovaného záměru QMC nedojde u těchto zátěží k žádným významným změnám.

U ostatních složek životního prostředí není rovněž předpokládáno žádné významné negativní ovlivnění z výstavby ani z provozování posuzovaného záměru QMC proti stávajícímu stavu.

### **UMÍSTĚNÍ ZÁMĚRU**

**Dosavadní využívání území a priority jeho trvale udržitelného využívání** – posuzovaný záměr QMC je stavbou, která bude účelově zaměřena na výrobu montážních dílců třískovým obráběním dovážených tlakových odlitků ze slin hliníku. Výrobní areál bude postaven na zemědělských pozemcích v dostatečné vzdálenosti od okrajové zástavby obce Cvrčovice. Projednávanou změnou č. 1 územního plánu jsou pozemky dotčeného území zařazeny do ploch výroby (průmyslová zóna obce Cvrčovice).

Jak je zřejmé z vyhodnocených údajů o vstupech i výstupech posuzovaného záměru QMC, jsou možné nepříznivé vlivy z provozování záměru i z období jeho výstavby vyhodnoceny jako málo významné, pouze lokálního dosahu a jejichž dopady lze sledovat pouze v blízkém okolí.

Realizace posuzovaného záměru QMC je podmíněna trvalým záborem malé výměry ZPF. Ostatní zásahy vyvolané realizací záměru QMC lze hodnotit jako minimální, které nijak zásadně negativně neovlivní dosavadní způsob ani priority trvale udržitelného využívání dotčeného území.

**Relativní zastoupení, kvalita a schopnost regenerace přírodních zdrojů** – v území dotčeném výstavbou posuzovaného záměru QMC nejsou evidovány žádné zdroje nerostných surovin ani jiných přírodních zdrojů. Poškození přírodních zdrojů není zjištěno ani předpokládáno.

**Schopnost přírodního prostředí snášet zátěž** – realizace posuzovaného záměru QMC bude vyžadovat jednorázové nároky na stavební materiály i výrobky, které budou řešeny dovozem z okolních výroben a od dodavatelů provozních zařízení. Vlastní provozování posuzovaného záměru QMC vzhledem k technickému a stavebnímu zajištění nepřinese žádnou významnější zátěž přírodního prostředí proti stávajícímu stavu (nízké produkce emisí, hluku, dešťových vod, odpadů apod.).



## 5. ČÁST D - ÚDAJE O VLIVECH ZÁMĚRU NA VEŘEJNÉ ZDRAVÍ A NA ŽIVOTNÍ PROSTŘEDÍ

### 5.1. D.1. CHARAKTERISTIKA MOŽNÝCH VLIVŮ A ODHAD JEJICH VELIKOSTI A VÝZNAMNOSTI (Z HLEDISKA PRAVDĚPODOBNOSTI, DOBY TRVÁNÍ, FREKVENCE A VRATNOSTI)

Podle vyhodnocení možných negativních vlivů i jejich závěrů, provedených v předcházejících částech B a C, nebude vzhledem k účelu, charakteru i situačnímu umístění stavby posuzovaného záměru QMC, docházet při jeho provozování k žádnému významnějšímu ovlivnění složek životního prostředí vztažených k veřejnému zdraví, především v oblastech znečištění ovzduší ale ani v hlukové zátěži venkovního prostoru. Z hlediska velikosti a významnosti jsou pro působení v těchto oblastech rozhodující technické parametry i stavební provedení a doby provozování možných zdrojů znečišťování atd. Podle doby trvání i frekvence je toto působení možných nevýznamných zdrojů záměru považovat za trvalé a stálé, s převažujícím působením v průběhu denní doby.

Vzhledem k poloze posuzovaného záměru QMC mimo zástavbu obce a vzdálenostem k nejbližší obytné zástavbě obce Cvrčovice lze reálně předpokládat, že působením provozu záměru QMC na sledované složky životního prostředí nebude docházet k žádnému přímému ovlivnění obyvatel ani ohrožení veřejného zdraví.

#### Vliv na znečištění ovzduší

V souladu s legislativou pro kvalitu ovzduší EU stanovuje česká legislativa imisní limity vyhlášené pro ochranu zdraví lidí, které jsou odvozené od doporučení WHO.

Zákon č. 86/2002 Sb., o ochraně ovzduší, v platném znění a prováděcí předpisy specifikují znečišťující látky, které je třeba sledovat a hodnotit vzhledem k vyhlášeným limitům pro ochranu zdraví, jako látky s prokazatelně škodlivými účinky na zdraví.

Imisní limity a další kritéria uvádí nařízení vlády č. 597/2006 Sb.

Tabulka č. 6. Některé imisní limity vyhlášené pro ochranu zdraví lidí a ekosystémů

Znečišťující látka	Doba průměrování	Imisní limit [ $\mu\text{g}\cdot\text{m}^{-3}$ ]	Přípustná četnost překročení za kalendářní rok
SO <sub>2</sub>	1 hodina	350	24
	24 hodin	125	3
PM <sub>10</sub>	24 hodin	50	35
	1 rok	40	
NO <sub>2</sub>	1 hodina	200	18
	1 rok	40	
Benzen	1 rok	5	
Benzo(a)pyren	1 rok	1 ng·m <sup>-3</sup>	
SO <sub>2</sub>	1 rok (ekosystémy)	20	
NO <sub>x</sub>	1 rok (ekosystémy)	30	

Z výsledků prováděného dlouhodobého sledování a hodnocení kvality ovzduší na území ČR (ČHMÚ), byl odhadem orientačně stanoven stávající stav znečištění ovzduší na dotčeném území výstavbou záměru jako - ovzduší čisté. Oblast výstavby je mimo dosah významných zdrojů znečišťování ovzduší.

Produkce emisí ze středního stacionárního zdroje znečišťování (plynová kotelna) je u sledovaných znečišťujících látek vyhodnocena (část B.III.1) v nízkých celkových množstvích a

příspěvkové znečištění u oxidů dusíku (NO<sub>2</sub>) bude dle odborného odhadu na sledované ploše dotčeného území v okolí výrobního areálu dosahovat pouze nízkého procentního podílu ve vztahu k vyhlášeným imisním limitům. Obdobně nevýznamný vliv lze reálně očekávat z provozu početně nízké obslužné dopravy.

Tyto nízké produkce emisí i nízké imisní příspěvky nebudou mít žádný významný zhoršující vliv na stávající stav znečištění ovzduší dotčeného území. Vzhledem k této skutečnosti i k poloze posuzovaného záměru QMC a nejbližší obytné zástavby obce Cvrčovice lze s jistotou konstatovat, že provoz zdrojů znečišťování ovzduší záměru QMC nebude mít žádný prokazatelný zhoršující vliv na stávající stav znečištění ovzduší v této oblasti.

Podle těchto závěrů je posuzovaný záměr QMC hodnocen jako zdroj znečištění ovzduší pouze místního významu, bez prokazatelného vlivu na zhoršení stávajícího stavu imisního zatížení ovzduší nad nejbližším územím obytné zástavby a tím prokazatelně bez přímého zhoršujícího vlivu na veřejné zdraví.

### **Vliv na hlukovou zátěž**

Oblast ochrany zdraví před nepříznivými účinky hluku a stanovení hygienických limitů hluku v mimopracovním prostředí upravují následující platné právní předpisy.

- Zákon č. 258/2000 Sb. o ochraně veřejného zdraví, v platném znění, definuje povinnosti provozovatelů zdrojů hluku a chráněné venkovní prostory.

- Nařízení vlády č. 148/2006 Sb. o ochraně zdraví před nepříznivými účinky hluku a vibrací, které je prováděcím předpisem k zákonu č. 258/2000 Sb., pak stanovuje hygienické limity hluku pro definované chráněné venkovní a vnitřní prostory.

Posuzovaný záměr QMC je stavbou účelově zaměřeného výrobního areálu lehkého průmyslu. Vzhledem účelu záměru i jeho vybavení lze konstatovat, že výrobní areál nebude obsahovat žádné technické zařízení jehož provoz bude významným zdrojem hluku pro okolní venkovní prostor. Rovněž početně nízká vnitroareálová doprava osobních i nákladních vozidel nebude vůči okolnímu venkovnímu prostoru představovat významný zdroj hluku.

Přestože v okolí záměru QMC ani v dotčeném území výstavbou není zjištěn žádný definovaný chráněný venkovní prostor, je orientačně uveden hygienický limit hluku z provozoven a dalších zdrojů hluku, v souladu s prováděcím předpisem, pro chráněné venkovní prostory ostatních staveb a pro chráněný ostatní venkovní prostor korekce<sup>1)</sup> dle příl. č. 3, část A, nařízení vlády č. 148/2006 Sb.

Hygienický limit hluku (v ekvivalentní hladině akustického tlaku A – korekce<sup>1)</sup>):

Chráněné venkovní prostory ostatních staveb a chráněné ostatní venkovní prostory.

6.00 až 22.00 h  $L_{Aeq\ 8h} = 50\text{ dB}$

22.00 až 6.00 h  $L_{Aeq\ 1h} = 40\text{ dB}$

Poznámka: Závazné stanovení hygienických limitů hluku pro chráněné venkovní prostory je oprávněn provádět příslušný orgán ochrany veřejného zdraví.

Za této situace je možné hlukové působení záměru QMC hodnotit pouze jako lokální, bez možného negativního vlivu na nejbližší chráněný venkovní prostor, kterým je obytná zástavba obce Cvrčovice ve vzdálenosti min. 250 m od výrobního areálu.

Vzhledem k reálnému minimálnímu dosahu hlukových vlivů z provozování záměru QMC a ke skutečnosti, že v tomto dosahu se na dotčeném území nenachází žádný definovaný chráněný ostatní venkovní prostor, je posuzovaný záměr QMC hodnocen jako bezvýznamný zdroj hlukového znečištění a bez možných přímých vlivů na veřejné zdraví.

### **Ostatní složky životního prostředí**

U ostatních složek životního prostředí nebylo zjištěno a není ani předpokládáno žádné významné ovlivnění veřejného zdraví realizací posuzovaného záměru QMC.

## 5.2. D.2. ROZSAH VLIVŮ VZHLEDEM K ZASAŽENÉMU ÚZEMÍ A POPULACI

S ohledem na charakter posuzovaného záměru QMC a výsledky provedených zjištění, které prokazují, že rozsah možných negativních provozních vlivů na sledované složky životního prostředí bude zúžen pouze na plochu vlastního dotčeného území (okolní plochy zemědělských pozemků) a tyto provozní vlivy nebudou zasahovat do nejbližších ploch obytné zástavby obce Cvrčovice, je možné konstatovat, že rozsah možných vlivů posuzovaného záměru QMC bude mít vzhledem k zasaženému území pouze lokální význam a nedojde k žádným negativním vlivům na populaci v této oblasti ani k ovlivnění veřejného zdraví.

## 5.3. D.3. ÚDAJE O MOŽNÝCH VÝZNAMNÝCH NEPŘÍZNIVÝCH VLIVECH PŘESAHOJÍCÍCH STÁTNÍ HRANICE

Nepříznivé vlivy přesahující státní hranice ČR jsou u posuzovaného záměru QMC vyloučeny.

## 5.4. D.4. OPATŘENÍ K PREVENCI, VYLOUČENÍ, SNÍŽENÍ, POŘÍPADĚ KOMPENZACI NEPŘÍZNIVÝCH VLIVŮ

Charakter a stávající způsob využívání dotčeného území (nezastavěné zemědělské pozemky) výstavbou posuzovaného záměru QMC, nevykazuje žádné zvláštní požadavky z hlediska podmínek ochrany sledovaných složek životního prostředí. Při dodržení podmínek stanovených stavebním zákonem i předpisy v oblasti ochrany životního prostředí není nutné žádná další ochranná opatření pro realizaci posuzovaného záměru QMC určovat.

Požadavky na jednorázové dodávky materiálů pro výstavbu budou zajištěny ze zdrojů a výroben v nejbližším okolí. Pro vlastní provozování posuzovaného záměru QMC nejsou žádné vstupní suroviny nárokovány.

Zajištění potřebných dodávek el. energie, potřeby vody, zneškodnění odpadů, včetně dopravní přístupnosti přes místní komunikaci atd. je po technické i praktické stránce vyřešeno.

Vzhledem k poloze záměru QMC mimo zastavěné území a jeho nízkému působení, nebyly žádné nepříznivé vlivy na veřejné zdraví ve složkách životního prostředí - hluková zátěž venkovního prostoru a znečištění ovzduší zjištěny, proto není uvažováno ani s realizací ochranných opatření z těchto hledisek.

Pro realizaci posuzovaného záměru QMC pouze upozorňujeme na některé dílčí problémy zjištěné při zpracování Oznámení.

### **Fáze přípravy stavby**

- Objekt posuzovaného záměru QMC bude umístěn na pozemcích evidovaných jako zemědělská půda, proto musí být provedeno odnětí zastavěných ploch ze ZPF.
- Do projektu organizace výstavby doporučujeme zahrnout opatření na zajištění ochrany půdy a vod před znečištěním ze stavební činnosti (úkapy ropných látek ze stavebních mechanismů, přechodné skladování odpadů na staveništi apod.).
- Před zahájením výkopových prací doporučujeme provedení průzkumu za účelem vytyčení tras stávajících podzemních inženýrských sítí nebo dalších rozvodů.
- Nezávadnost dovážených zemin a dalších materiálů, určených pro hutněné násypy, doporučujeme dokladovat jejich atesty.
- Připojení areálu na venkovní el. vedení VN 22 kV bude provedeno přes vlastní trafostanici. Zřízení přípojného místa a odsouhlasení dodávek elektr. energie musí být projednáno s provozovatelem rozvodné sítě.
- Výrobní areál bude napojen na místní vodovodní řad a přes nově budovaný úsek na místní kanalizační síť. Způsob připojení a další provozní podmínky musí být projednány s provozovatelem těchto inženýrských sítí.

- Připojení areálu na místní STL plynovod bude provedeno vlastní přípojkou. Zřízení přípojného místa a odsouhlasení dodávek zemního plynu musí být projednáno s provozovatelem této distribuční sítě.
- Plynová kotelna areálu se spalovacími zařízeními je střední zdroj znečišťování ovzduší. V souladu s požadavky zákona č. 86/2002 Sb. § 17, odst. (1), písm. b) musí být autorizovanou osobou pro střední zdroje znečišťování ovzduší zpracovány Odborný posudek a Rozptylová studie, kterými bude dokladováno, že projektový záměr odpovídá požadavkům nejvýhodnějšího řešení schopného plnit emisní limity. Na základě těchto podkladů může být příslušným úřadem KÚ JmK – OŽP vydáno Rozhodnutí povolující umístění a stavbu středního zdroje znečišťování ovzduší.
- Navrhnout vhodné ozelenění, včetně osázení dřevinami, volných pozemků záměru. Návrh výsadeb by měl být zpracován patřičně kvalifikovaným odborníkem a projednán s orgánem ochrany přírody a krajiny.
- Vypracovat příslušné dokumentace k řádnému provozování výroby v areálu (provozní, havarijní řady apod.).

#### **Fáze realizace stavby**

- Se skryvkou ornice bude naloženo dle pokynů schvalovacího orgánu ochrany ZPF. Při sejmutí ornice je třeba skrývat odděleně svrchní kulturní vrstvu půdy a zúrodnění schopné zeminy.
- Vyhrazené mezideponie zemin musí být udržovány v bezplevelném stavu.
- Humusem obohacené a nekontaminované odtěžené zeminy mohou být využity ke konečným úpravám terénu na místech určených k výsadbě zeleně.
- Údržba stavebních strojů a manipulace s látkami nebezpečnými vodám bude prováděna pouze na zabezpečených plochách, látky škodlivé vodám budou jímány.
- Vhodně zvolenými termíny prací (např. zemní práce mimo období, kdy by mohlo dojít k usmrcení v půdě přezimujících živočichů) snížit negativní vlivy výstavby na faunu.
- Nezpevněné plochy doporučujeme hned po ukončení terénních úprav ozelenit pro zabránění šíření plevelů.
- Při výsadbě volit vzdálenost dřevin tak, aby po vytvoření koruny nebylo nutné provádět ořezy a věnovat péči výběru nově vysazené zeleně.

#### **Fáze provozování stavby**

- V rámci zkušebního provozu musí být provedeno u spalovacích zařízení plynové kotelny jednorázové měření emisí středních zdrojů znečišťování autorizovanou osobou, dále bude provozovatel dodržovat povinnosti provozovatelů středních zdrojů znečišťování, které vyplývají ze zákona č. 86/2002 Sb.
- Ke kolaudaci bude předložen souhlas k nakládání s nebezpečným odpadem. Po zprovoznění záměru bude provedeno upřesnění produkce odpadů a zajištění dalších požadavků kladených na původce odpadů dle zákona č. 185/2001 Sb. a dalších prováděcích předpisů platných v oblasti odpadového hospodářství (vyhlášky MŽP č. 381 a 383/2001 Sb.).
- Ke kolaudaci bude předložen doklad o úhradě odvodů za odnětí zemědělské půdy ze ZPF.
- Pro provozování záměru zajistit řádnou údržbu zeleně a sledovat vývoj vegetačních úprav.

## 5.5. D.5. CHARAKTERISTIKA NEDOSTATKŮ VE ZNALOSTECH A NEURČITOSTÍ, KTERÉ SE VYSKYTLY PŘI SPECIFIKACI VLIVŮ

Oznámení bylo zpracováno v rozsahu stanoveném zákonem č. 100/2001 Sb. o posuzování vlivu na životní prostředí, v platném znění a přílohou č. 3 k zákonu – náležitosti Oznámení, se zohledněním Zásad pro zjišťovací řízení dle př. č. 2 zákona.

Pro vyhodnocení předpokládaných vlivů posuzovaného záměru na znečištění ovzduší bylo vycházeno z ustanovení zákona č. 86/20002 Sb. o ochraně ovzduší, v platném znění a navazujících prováděcích předpisů. Dále byly využity údaje i data z databáze ČHMÚ Praha.

Vyhodnocení hlukové situace venkovního prostoru sledovaného území ve vztahu k posuzovanému záměru bylo provedeno v souladu s ustanovením zákona č. 258/2000 Sb. o ochraně veřejného zdraví, prováděcího předpisu nařízení vlády č. 148/2006 Sb. o ochraně zdraví před nepříznivými účinky hluku a vibrací i podle doporučení dalších metodických pokynů.

Vodítkem pro vyhodnocení vlivů záměru byla vyhláška MŽP ČR č. 13/1994 Sb., metodický pokyn odboru ochrany lesa a půdy ze dne 1.10.1996 čj. OOLP/1067/96 k odnímání půdy ze ZPF podle zákona č. 334/1992 Sb., ve znění zákona ČNR č. 10/1993 Sb. apod.

Možné vlivy záměru na vody byly hodnoceny v souladu se zákonem č. 254/2001 Sb. o vodách, nař. vlády č. 61/2003 Sb., zákonem č. 274/2001 Sb. apod.

Vlivy z oblasti odpadového hospodářství byly hodnoceny vlivy v souladu s platnými předpisy - zákon č.185/2001 Sb. o odpadech v úplném znění, vyhlášky č. 477/2001 Sb.o obalech a navazujících prováděcích vyhlášek č. 381 až 383/2001 Sb.

Problematika ochrany přírody a krajiny byla posouzena v souladu s ustanoveními zákona ČNR č. 114/1992 Sb., v platném znění.

Výchozím podkladem pro posouzení vlivů záměru QMC na životní prostředí byla Projektová dokumentace pro sloučené územní a stavební řízení – AS PROJEKT CZ s.r.o. - 2007. Proto může dojít v průběhu řešení realizačních projektových stupňů k upřesnění některých údajů. Podstatné informace o záměru a výkresová část o stavbě však byly projektantem poskytnuty, průběžný kontakt a konzultace s projektantem umožnily získat další fakta, nezbytná pro kvalifikované posouzení vlivů stavby na životní prostředí. Dílčí neurčitosti (např. bilance zemních prací, stavebních a provozních odpadů apod.) nemají zásadní význam a jejich případná nepřesnost nemá vliv na formulace závěrů provedených hodnocení.

Další potřebné údaje byly čerpány z dostupných pramenů (internet, archiv zpracovatele atd.) a z místního šetření v dotčeném území výstavbou záměru QMC.

Zásadní nedostatky, které by bránily korektnímu vyhodnocení ověřovaných složek životního prostředí nebo nedokončení některých částí Oznámení, se v průběhu jeho zpracování nevyskytly.

### **SHRNUTÍ**

*Na základě dokladovaných výsledků a závěrů provedených hodnocení je možné konstatovat, že nebyly prokázány žádné významné nebo zhoršující vlivy působené posuzovaným záměrem QMC, které by byly příčinou ohrožení veřejného zdraví nebo sledovaných složek životního prostředí.*

*Vzhledem k těmto skutečnostem není přepokládána realizace žádných zvláštních ochranných opatření.*

*Obsah poskytnutých podkladů, údajů i znalostí o dotčeném území byl dostačující pro posouzení vlivů v podrobnostech vyžadovaných zjišťovacím řízením, zásadní nedostatky pro specifikaci možných negativních vlivů nebyly zjištěny.*

**CHARAKTERISTIKA PŘEDPOKLÁDANÝCH VLIVŮ ZÁMĚRU NA OBYVATELSTVO A ŽIVOTNÍ PROSTŘEDÍ**

*Zvážení potenciálně významných vlivů záměru ve vztahu k rozsahu, přesahování státních hranic, velikosti, složitosti, pravděpodobnosti, trvání, frekvenci, vratnosti atd.* – posuzovaný záměr QMC řeší výstavbu účelově zaměřeného výrobního areálu na pozemcích sloužících k zemědělským účelům, v dostatečné vzdálenosti od okrajové zástavby obce Cvrčovice. Projednávanou změnou č. 1 územního plánu jsou pozemky dotčeného území zařazeny do ploch výroby (průmyslová zóna obce Cvrčovice).

Potenciálně nejvýznamnější vlivy z hlediska veřejného zdraví (např. hluková zátěž a znečištění ovzduší) budou mít vzhledem k charakteru záměru QMC pouze místní dosah, zúžený na dotčené území vlastní výstavbou a na plochy sousedících zemědělských pozemků. Nejbližší obytná zástavba obce Cvrčovice je od místa výstavby záměru vzdálena min. 250 m a leží mimo dosah možných přímých vlivů posuzovaného záměru QMC.

Za této situace nejsou možné negativní vlivy z hlediska ohrožení veřejného zdraví nebo jiných negativních dopadů na populaci v sledovaném území u posuzovaného záměru QMC prokázány. Z těchto důvodů nebylo přistoupeno k vypracování samostatného posouzení vlivů záměru QMC na veřejné zdraví oprávněnou osobou (HIA).



## 6. ČÁST E - POROVNÁNÍ VARIANT ŘEŠENÍ ZÁMĚRU (POKUD BYLY PŘEDLOŽENY)

Zpracovaný projekt na úrovni dokumentace pro sloučené územní a stavební řízení řeší posuzovaný záměr QMC v jedné variantě, která byla projektantovi zadána na základě rozhodnutí provedených oznamovatelem záměru.

Takto vypracovaný jednovariantní projekt výstavby a umístění záměru QMC byl předmětem posuzování vlivů na životní prostředí.

## 7. ČÁST F - DOPLŇUJÍCÍ ÚDAJE

### 7.1. F.1. MAPOVÁ A JINÁ DOKUMENTACE TÝKAJÍCÍ SE ÚDAJŮ V OZNÁMENÍ

Potřebná mapová i jiná dokumentace k objasnění řešených problematik je obsažena v příslušných částech Oznámení.

### 7.2. F.2. DALŠÍ PODSTATNÉ INFORMACE OZNAMOVATELE

Další informace oznamovatele než jsou uvedeny v textových částech nebo dokladové části Oznámení nebyly pro vlastní posouzení vlivů záměru QMC vyžadovány.

## 8. ČÁST G - VŠEOBECNĚ SROZUMITELNÉ SHRNUTÍ NETECHNICKÉHO CHARAKTERU

### Základní údaje

*Název záměru:* „Výrobní a skladovací areál firmy Quaprotek Manufacturing k.s. Cvrčovice“.

*Zařazení záměru:* Stavba posuzovaného záměru QMC bude plnit funkci výrobního a skladovacího areálu firmy, která vyrábí a dodává montážní díly pro komponenty automobilového průmyslu. Areál bude postaven v průmyslové zóně obce Cvrčovice.

Podle vyjádření příslušného krajského úřadu Jihomoravského kraje – OŽP k problematice zařazení posuzovaného záměru QMC, v souladu s platným zněním zákona č. 100/2001 Sb. a přílohy č. 1, naplňuje posuzovaný záměr dikci zákona následovně:

Kategorie II (záměry vyžadující zjišťovací řízení),

bod 10.15 „Záměry podle této přílohy, které nedosahují příslušných limitních hodnot, jsou-li tyto limitní hodnoty v příloze uvedeny; ...“,

Možné vlivy záměru QMC na životní prostředí budou tedy posuzovány ve zjišťovacím řízení. Příslušným úřadem k provedení zjišťovacího řízení je krajský úřad Jihomoravského kraje - OŽP.

Vzhledem k charakteru záměru, k způsobu zařazení a ke specifikaci limitních hodnot záměrů vyžadujících zjišťovací řízení v příloze č. 1 k zákonu č. 100/2001 Sb. v platném znění, jsou pro posuzovaný záměr QMC z hlediska kapacity (rozsahu) záměru upřesňující údaje:

Strojírenská výroba – třískové obrábění tlakových odlitků ze slitin hliníku na CNC strojích,  
výrobní plocha cca 2.000 m<sup>2</sup> (cca 2/3 plochy výrobní haly).

Skladové komplexy – odkládací a manipulační plocha výrobků,  
výměra cca 1.000 m<sup>2</sup> (cca 1/3 plochy výrobní haly).

Venkovní parkoviště – pro osobní vozidla,

kapacita 39 parkovacích stání v součtu pro celou stavbu.

### **Souhrn údajů o vstupu**

Pro realizaci výstavby posuzovaného záměru QMC bude nutný trvalý zábor půdy ZPF o celkové výměře 0,9247 ha, která je stanovena zastavěnou plochou objektu, účelových komunikací i zpevněných venkovních ploch.

Vlastní provozování záměru QMC v projektovaných kapacitách bude z hlediska potřebných vstupů vyžadovat trvalé zajištění odběru elektrické energie, zemního plynu a zásobování pitnou vodou. Trvalé zajištění dodávky elektrické energie, zemního plynu a pitné vody bude provedeno ze stávajících veřejných rozvodných sítí v území, jejichž přípojky jsou v okolí nebo budou přivedeny k pozemku, na kterém bude posuzovaný záměr QMC realizován.

Provozování záměru QMC vyvolá velmi nízké dopravní přetížení tras stávající silniční sítě (v kategorii osobních a nákladních vozidel).

Vlastní období výstavby posuzovaného záměru QMC bude vyžadovat nároky na dovoz stavebních materiálů a dílců pro stavbu a její technologické vybavení. Vzhledem k tomu, že se bude jednat o jednorázovou a konečnou potřebu, která bude zajištěna dovozem z okolních výroben a dodavatelských závodů, nejsou tyto jednorázové nároky posouzeny jako významný vliv na sledované složky životního prostředí.

Po stránce shrnutých vstupních údajů a požadavků na realizaci i provozování, lze posuzovaný záměr QMC hodnotit jako málo významný a bez prokazatelných negativních vlivů na sledované složky životního prostředí v dotčeném území.

### **Souhrn údaje o výstupech**

Na základě provedených vyhodnocení výstupů lze konstatovat, že provozování ani výstavba posuzovaného záměru QMC nevyvolá žádné významné zhoršující vlivy na sledované složky životního prostředí.

- Produkovaná množství emisí z instalovaných středních spalovacích stacionárních zdrojů znečišťování ovzduší a z vyvolané obslužné dopravy budou z hlediska jejich imisních příspěvků velmi nízká a nijak významně neovlivní stávající imisní situaci a kvalitu ovzduší.

- Splaškové odpadní vody budou v celém produkovaném objemu odváděny do místní kanalizace a do ČOV. Dešťové vody s možností kontaminace ropnými látkami budou před zavedením do vsakovacích systémů vyčištěny v instalovaném zařízení ORL.

- Přepokládaná produkce odpadů bude poměrně nízká a bude obsahovat především odpady z prováděné hlavní výrobní činnosti, kterou je třískové obrábění dovážených tlakových odlitků ze slitin hliníku. Druhy odpadů s nebezpečnými vlastnostmi budou ukládány v zabezpečených prostorách a jejich zneškodnění bude vždy prováděno oprávněnou osobou. Z hlediska množství bude významnější jednorázová produkce odpadů (skupiny 17) z období výstavby posuzovaného záměru QMC. Zneškodnění odpadů z výstavby bude zajišťovat dodavatelská firma stavebních prací.

- Významné stacionární zdroje hluku se v areálu záměru nebudou vyskytovat, početně nevýznamná bude rovněž doprava související s provozováním posuzovaného záměru QMC, vlastní autodoprava nebude provozována. Vzhledem k poloze záměru QMC a nejbližšího chráněného venkovního prostoru na západní straně zástavby obce Cvrčovice, ve vzdálenosti cca 250 m, k nadlimitnímu hlukovému ovlivnění nebude docházet.

- Vzhledem k charakteru a způsobu využívání posuzovaného záměru QMC a k požadovanému bezpečnostnímu i technickému zabezpečení provozu nejsou pravděpodobná rizika havárií. S provozováním zařízení způsobujících vibrace, nebezpečné složky záření nebo jiné negativní faktory není v provozech záměru QMC uvažováno.

Všechny vyhodnocené provozní vlivy posuzovaného záměru QMC lze označit z hlediska sledovaných složek životního prostředí a z hlediska ochrany veřejného zdraví za podlimitní a nevýznamné, bez nutnosti řešení doplňujících nebo speciálních ochranných opatření.

### **Charakteristika záměru**

*Velikost* – posuzovaný záměr QMC bude plnit funkci účelově zaměřeného výrobního areálu. Ve vztahu k zvolenému způsobu zařazení a doplňujících kritérií pak tento záměr naplňuje dle

zákonu o posuzování vlivů na životní prostředí pro provedení zjišťovacího řízení. Vzhledem k poloze záměru a projektem navrženému způsobu bezpečnostního a technického zajištění však nejsou vyhodnoceny žádné významné vlivy na sledované složky životního prostředí.

*Kumulace jeho vlivů s vlivy jiných záměrů* – posuzovaný záměr QMC bude umístěn na ploše nezastavěného pozemku sloužícího k zemědělským účelům a který je v lokalitě průmyslové zóny obce Cvrčovice. Obdobná stavba výrobního charakteru je nově postavena na pozemku oddělovacím areál QMC od zástavby obce Cvrčovice, kumulace zjištěných nevýznamných vlivů posuzovaného záměru s vlivy tohoto záměru není v území dotčeném předpokládána.

*Využívání přírodních zdrojů* – realizace posuzovaného záměru QMC bude vyžadovat pouze jednorázové nároky na stavební materiály i suroviny pro výstavbu a vyvolá trvalý zábor malé plochy ZPF. Materiální nároky na výstavbu budou řešeny dovozem z okolních výroben a dodavatelských závodů. Vlastní provozování posuzovaného záměru QMC pak nebude mít žádné další požadavky na využívání přírodních zdrojů.

*Produkce odpadů* – významnější produkce odpadů u provozování záměru je předpokládána pouze z hlavní výrobní činnosti, v druhu pilin a třísek z obrábění neželezných kovů. Malá množství ostatních vznikajících odpadů budou zneškodňována v souladu se zákonem vždy oprávněnými osobami. Významnější množství jednorázové produkce odpadů vznikne z období výstavby, zneškodnění bude zajišťovat dodavatelská firma výstavby.

*Znečišťování životního prostředí a vlivy na veřejné zdraví* – z hlediska těchto zjišťovaných negativních dopadů z provozování posuzovaného záměru QMC nejsou, vzhledem k poloze záměru a k navrženému technickému zajištění výrobního provozu, reálné žádné významné vlivy jak z hlediska znečišťování životního prostředí, tak z hlediska vlivů na veřejné zdraví.

*Rizika havárií zejména vzhledem k navrženému použití látek a technologií* – u charakteru posuzovaného záměru QMC nejsou rizika vzniku havarijních situací předpokládána.

#### **Souhrn údajů o stavu životního prostředí v dotčeném území**

Z provedení vyhodnocení zjištěných údajů environmentálních charakteristik dotčeného území, na kterém je navržena realizace posuzovaného záměru QMC, je zřejmé:

Dotčené území je umístěno mimo zástavbu obce Cvrčovice na ploše nezastavěných zemědělských pozemků.

V dotčeném území výstavbou se nevyskytuje žádný z prvků chráněných ve smyslu zákona č. 114/1992 Sb. o ochraně přírody a krajiny, v platném znění. Rovněž výskyt zvláště chráněných druhů živočichů a rostlin zde není předpokládán. Do dotčeného území nezasahuje žádný prvek ÚSES ani zde nejsou obsaženy evropsky významné lokality a ptačí oblasti (NATURA 2000)

Dotčené území posuzovaného záměru QMC nemá charakter území historického, kulturního nebo archeologického významu, není rovněž územím hustě zalidněným ani územím zatěžovaným nad míru únosného zatížení (včetně starých ekologických zátěží).

V dotčeném území se nenachází žádná prameniště vody a při realizaci nebo provozování záměru nedojde k narušení nebo omezení žádného přírodního zdroje.

Z provedení vyhodnocení stávajícího stavu složek životního prostředí na dotčeném území, které budou pravděpodobně ovlivněny provozováním posuzovaného záměru QMC, je zřejmé:

Podle zjištění bude hluková zátěž a znečištění ovzduší z působení provozu zdrojů areálu QMC pouze místnímu dosahu a není reálný předpoklad, že tyto provozní vlivy se budou významněji projevovat mimo dotčené území.

Vzhledem k poloze dotčeného území mimo hlavní dopravní tahy i mimo dosahy významných stacionárních zdrojů znečišťování a podle relevantních podkladů je stávající znečištění ovzduší, ve vztahu k vyhlášeným imisním limitům pro ochranu zdraví lidí, ekosystémů a vegetace, hodnoceno v kategorii - ovzduší čisté.

Stávající hluková zátěž venkovního prostoru dotčeného území je rovněž posouzena jako minimální bez výrazného ovlivnění hlukem z dopravy nebo stacionárních zdrojů, s charakterem odpovídajícím prostředí menších venkovských sídel. Vzhledem k způsobu využití však není

hluková zátěž ve venkovním prostoru vlastního dotčeného území limitována.

Po realizaci posuzovaného záměru QMC nedojde u těchto zátěží k žádným významným změnám.

U ostatních složek životního prostředí není rovněž předpokládáno žádné významné negativní ovlivnění z výstavby ani z provozování posuzovaného záměru QMC proti stávajícímu stavu.

#### **Umístění záměru**

*Dosavadní využívání území a priority jeho trvale udržitelného využívání* – posuzovaný záměr QMC je stavbou, která bude účelově zaměřena na výrobu montážních dílců třískovým obráběním dovážených tlakových odlitků ze slin hliníku. Výrobní areál bude postaven na zemědělských pozemcích v dostatečné vzdálenosti od okrajové zástavby obce Cvrčovice. Projednávanou změnou č. 1 územního plánu jsou pozemky dotčeného území zařazeny do ploch výroby (průmyslová zóna obce Cvrčovice).

Jak je zřejmé z vyhodnocených údajů o vstupech i výstupech posuzovaného záměru QMC, jsou možné nepříznivé vlivy z provozování záměru i z období jeho výstavby vyhodnoceny jako málo významné, pouze lokálního dosahu a jejichž dopady lze sledovat pouze v blízkém okolí.

Realizace posuzovaného záměru QMC je podmíněna trvalým zábořem malé výměry ZPF. Ostatní zásahy vyvolané realizací záměru QMC lze hodnotit jako minimální, které nijak zásadně negativně neovlivní dosavadní způsob ani priority trvale udržitelného využívání dotčeného území.

*Relativní zastoupení, kvalita a schopnost regenerace přírodních zdrojů* – v území dotčeném výstavbou posuzovaného záměru QMC nejsou evidovány žádné zdroje nerostných surovin ani jiných přírodních zdrojů. Poškození přírodních zdrojů není zjištěno ani předpokládáno.

*Schopnost přírodního prostředí snášet zátěž* – realizace posuzovaného záměru QMC bude vyžadovat jednorázové nároky na stavební materiály i výrobky, které budou řešeny dovozem z okolních výroben a od dodavatelů provozních zařízení. Vlastní provozování posuzovaného záměru QMC vzhledem k technickému a stavebnímu zajištění nepřinese žádnou významnější zátěž přírodního prostředí proti stávajícímu stavu (nízké produkce emisí, hluku, dešťových vod, odpadů apod.).

#### **Souhrn údajů o vlivech záměru na veřejné zdraví a na životní prostředí**

Na základě dokladovaných výsledků a závěrů provedených hodnocení je možné konstatovat, že nebyly prokázány žádné významné nebo zhoršující vlivy působené posuzovaným záměrem QMC, které by byly příčinou ohrožení veřejného zdraví nebo sledovaných složek životního prostředí.

Vzhledem k těmto skutečnostem není předpokládána realizace žádných zvláštních ochranných opatření.

Obsah poskytnutých podkladů, údajů i znalostí o dotčeném území byl dostačující pro posouzení vlivů v podrobnostech vyžadovaných zjišťovacím řízením, zásadní nedostatky pro specifikaci možných negativních vlivů nebyly zjištěny.

#### **Charakteristika předpokládaných vlivů záměru na obyvatelstvo a životní prostředí**

*Zvážení potenciálně významných vlivů záměru ve vztahu k rozsahu, přesahování státních hranic, velikosti, složitosti, pravděpodobnosti, trvání, frekvenci, vratnosti atd.* – posuzovaný záměr QMC řeší výstavbu účelově zaměřeného výrobního areálu na pozemcích sloužících k zemědělským účelům, v dostatečné vzdálenosti od okrajové zástavby obce Cvrčovice. Projednávanou změnou č. 1 územního plánu jsou pozemky dotčeného území zařazeny do ploch výroby (průmyslová zóna obce Cvrčovice).

Potenciálně nejvýznamnější vlivy z hlediska veřejného zdraví (např. hluková zátěž a znečištění ovzduší) budou mít vzhledem k charakteru záměru QMC pouze místní dosah, zúžený na dotčené území vlastní výstavbou a na plochy sousedících zemědělských pozemků. Nejbližší obytná zástavba obce Cvrčovice je od místa výstavby záměru vzdálena min. 250 m a leží mimo dosah možných přímých vlivů posuzovaného záměru QMC.

Za této situace nejsou možné negativní vlivy z hlediska ohrožení veřejného zdraví nebo jiných

negativních dopadů na populaci v sledovaném území u posuzovaného záměru QMC prokázány. Z těchto důvodů nebylo přistoupeno k vypracování samostatného posouzení vlivů záměru QMC na veřejné zdraví oprávněnou osobou (HIA).

## 9. ČÁST H – PŘÍLOHA

### 9.1.1. Vyjádření příslušného stavebního úřadu k záměru z hlediska územně plánovací dokumentace

**Městský úřad Pohořelice**  
**Odbor územního plánování a stavební úřad**  
**Videňská 699, 691 23 Pohořelice**

AS Projekt CZ s.r.o.  
 U Prostředního mlýna 128  
 393 01 Pelhřimov

Dopis/značky ze dne

Naše značka

Vyřizuje  
Bravenec PavelV Pohořelicích dne  
04.06.2007

MěÚ Pohořelice, odbor územního plánování a stavební úřad, příslušný podle § 13 odst. 1 písm. f) a g) zákona č. 183/2006 Sb., o územním plánování a stavebním řádu (dále jen stavební zákon), v platném znění, Vám k Vaší žádosti o vydání stanoviska k souladu záměru na stavbu výrobního areálu firmy Quaprotek Manufacturing k.s. na pozemcích KN 409/8 a 459/2 v k.ú. Cvrčovice u Pohořelice sděluje následující.

V územním plánu obce Cvrčovice schváleném zastupitelstvem obce dne 7.9.1999 je pozemek KN p.č. 409/8 a 459/2 veden ve výhledu v ploše drobné výroby včetně zemědělské a skladů. Vzhledem k tomu, že se jedná o výhled, je tato plocha v současné době nezastavitelná.

S ohledem na právě probíhající projednávání změny č.1 ÚPO Cvrčovice, ve které jsou předmětné pozemky zařazeny do ploch výroby, bude realizace záměru na výstavbu výrobního areálu firmy Quaprotek Manufacturing k.s., za podmínky dodržení všech požadavků stanovených v územně plánovací dokumentaci, možná až po vydání uvedené změny č.1 územního plánu.

Toto vyjádření se vydává pro potřebu zjišťovacího řízení dle zákona 100/2001 Sb. v platném znění.

**MĚSTSKÝ ÚŘAD**  
 odbor územního plánování a stavební úřad  
 691 23 POHOŘELICE  
 Ing. Jana Dvořáková  
 Vedoucí OÚPSU MěÚ Pohořelice



**9.1.2. Stanovisko orgánu ochrany přírody, pokud je vyžadováno podle § 45i odst. 1 zákona č. 114/1992 Sb., ve znění zákona č. 218/2004 Sb.**

**Krajský úřad Jihomoravského kraje  
Odbor životního prostředí  
Žerotínovo náměstí 3/5, 601 82 Brno**

ENVING s.r.o.  
Staňkova 18a  
602 00 Brno

Č.j.	SpZn	Vyřizuje/linka	V Brně
JMK 86060/2007	S – JMK 86060/2007 OŽP/Nm	Ing. Němec/515218666	2. 7. 2007

**Stanovisko orgánu ochrany přírody k možnosti existence významného vlivu záměru „Výrobní a skladovací firmy Quaprotek Manufacturing k.s.“ v k. ú. Cvrčovice na lokalitě soustavy Natura 2000**

Krajský úřad Jihomoravského kraje, **odbor životního prostředí**, příslušný podle ustanovení § 77a odst. 3 písm. w) zákona č. 114/1992 Sb., o ochraně přírody a krajiny, ve znění pozdějších předpisů (dále jen „zákon“), **vyhodnotil** na základě Vaší žádosti ze dne 22. června 2007 a doručené elektronicky dne 25. června 2007, **možnosti vlivu výše uvedeného záměru na lokalitě soustavy Natura 2000 a vydává**

**s t a n o v i s k o**

podle § 45i odstavce 1 zákona v tom smyslu, **že hodnocený záměr**

**n e m ů ž e m í t v ý z n a m n ý v l i v**

**na žádnou evropsky významnou lokalitu vymezenou národním seznamem nebo vymezenou ptačí oblast.**

Ve smyslu § 90 odst. 1 zákona se toto stanovisko nevydává v režimu, na který se vztahují obecné předpisy o správním řízení. Toto stanovisko nenahrazuje jiná správní opatření a rozhodnutí, která se k hodnocené aktivitě vydávají podle zvláštních právních předpisů.

JUDr. Pavel Nesvatba  
vedoucí oddělení ochrany přírody a krajiny

IC	DIČ	Telefon	Fax	E-mail	Internet
70888337	CZ70888337	515218666	515218654	nemec.radomir@kr-jihomoravsky.cz	www.kr-jihomoravsky.cz

## 10. ZÁVĚR

zpracovatel Oznámení posuzovaného záměru s názvem:

**„Výrobní a skladovací areál firmy Quaprotek Manufacturing k.s. Cvrčovice“**

při zohlednění:

- funkčního charakteru stavby záměru,
- navrženého umístění stavby záměru,
- posouzení stávajícího stavu životního prostředí v dotčeném území,
- vyhodnocení předpokládaných vlivů záměru na veřejné zdraví a sledované složky životního prostředí,
- a při zajištění některých zásad a dílčích problémů specifikovaných pro přípravu, realizaci a provozování stavby záměru,

došel k závěru, že realizace posuzovaného záměru je pro dotčené území únosná a přijatelná.

Při přípravě, realizaci a provozování posuzovaného záměru QMC budou zohledněny zásady a dílčí problémy specifikované v části 5.4. D.4 tohoto Oznámení. Jak vyplývá z těchto požadavků, žádný z nich nepřesahuje rámec běžných povinností, vyplývajících z platné právní úpravy pro provádění staveb a pro zajištění ochrany veřejného zdraví i životního prostředí.

**Zpracovatel Oznámení proto navrhuje, aby příslušný úřad proces posuzování vlivů na životní prostředí u záměru QMC, který je vedený podle § 7 zákona č. 100/2001 Sb., v platném znění, ukončil již ve zjišťovacím řízení.**

Datum zpracování Oznámení:

V Brně dne 9. července 2007

Jméno, příjmení, pracoviště a telefon zpracovatele Oznámení:

Ing. Miroslav Lepka

ENVING s.r.o. Staňkova 557/18a, 602 00 Brno  
tel/fax: 549 210 356, 541 240 857, e-mail: lepka@enving.cz

Podpis zpracovatele Oznámení:

.....

Ing. Miroslav Lepka