

OBLEKOVICE – II. etapa
pokračování těžby nevýhradního ložiska štěrkopísku

**Oznámení podle přílohy č. 3 k zákonu č. 100/2001 Sb.
o posuzování vlivů na životní prostředí
ve znění zákona č.163/2006 Sb.**

Březen 2007

Název zakázky: Oblekovice – II. etapa, oznámení EIA
Číslo zakázky: 07 01
Objednatel: „ZEPIKO“ spol. s r.o., těžební a obchodní společnost
Slovanské nám. 9, 612 00 Brno

OZNÁMENÍ

**záměru pokračování těžby nevýhradního ložiska štěrkopísku v těžebním prostoru
Oblekovice – II. etapa, v k.ú. Oblekovice, okres Znojmo
podle § 6 zákona č. 100/2001 Sb. o posuzování vlivů na životní prostředí ve znění
zákona č. 163/2006 Sb. s náležitostmi stanovenými v příloze č.3 k zákonu**

Vypracovala: RNDr. Hana Drobničková, V sídlišti 35, 683 01 Rousínov
osvědčení odborné způsobilosti podle zákona č. 244/1992 Sb. ze dne 7.6.1994,
č.j. 9595/1478/OHRV/93
autorizace podle § 19 zákona č. 100/2001 Sb. prodloužena rozhodnutím MŽP
ze dne 8.3.2006, č.j.4973/ENV/06

Spolupracoval: RNDr. Milan Plch, „ZEPIKO“ spol. s r.o., Slovanské nám. 9. 612 00 Brno

Obsah:

	Str.
A. Údaje o oznamovateli	4
B. Údaje o záměru	4
I. Základní údaje	4
II. Údaje o vstupech	7
III. Údaje o výstupech	8
C. Údaje o stavu životního prostředí v dotčeném území	12
D. Údaje o vlivech záměru na obyvatelstvo a na životní prostředí	19
E. Porovnání variant řešení záměru	26
F. Doplňující údaje	27
G. Shrnutí netechnického charakteru	28

Přílohy:

1. Přehledná situace zájmového území M 1:50.000
2. Významné faktory životního prostředí M 1:10.000
3. Ložisko Oblekovice. Mapa parcel se zákresem ložiska M 1:5.000 (PK Geo, s. r.o., Brno, 2007)
4. Vyjádření příslušného stavebního úřadu k záměru z hlediska územně plánovací dokumentace
5. Stanovisko orgánu ochrany přírody podle § 45i odst. 1 zákona č.114/1992 Sb. ve znění zákona č.218/2004 Sb.
6. Vyjádření organizace Lesy ČR k připravovanému záměru těžby
7. Fotodokumentace (V. Liška, srpen 2006)

A. ÚDAJE O OZNAMOVATELI

1. **Obchodní firma:** „ZEPIKO“ spol. s r.o.
2. **Identifikační číslo:** 46971360
3. **Sídlo:** Brno
4. **Oprávněný zástupce:** Ing. Zdeněk Ohniště, ředitel společnosti
Adresa, telefon: Slovanské nám. 9, 612 00 Brno tel. 541 242 598

B. ÚDAJE O ZÁMĚRU

I. Základní údaje

1. **Název záměru:** Oblekovice – II. etapa, pokračování těžby nevýhradního ložiska šterkopísku

Zařazení záměru podle přílohy č. 1 k zák. č. 100/2001 Sb. ve znění zák. č. 163/2006 Sb.:

Těžba nevýhradního ložiska šterkopísku v těžebním prostoru Oblekovice – II. etapa bude činností prováděnou hornickým způsobem podle schváleného Plánu využívání ložiska. Roční kapacita těžby zůstane na stávající výši 100 tis. tun. Záměr byl zařazen do kategorie II a podléhá zjišťovacímu řízení podle bodu:

2..5. Těžba nerostných surovin 10 000 – 1 000 000 tun/rok.

2. **Kapacita (rozsah) záměru:** roční kapacita: 100.000 tun/rok (na stávající výši)
rozsah: 39,4665 ha

3. **Umístění záměru:** kraj : Jihomoravský
okres : Znojmo
obec : Znojmo 5 - Oblekovice
k.ú. : Oblekovice

4. Charakter záměru a možnost kumulace jeho vlivů s jinými záměry:

Nevýhradní ložisko šterkopísku Oblekovice je součástí akumulace fluviálních terasových sedimentů řeky Dyje, uložených v průběhu kvartéru.

Širší okolí ložiska bylo ověřeno v rámci regionálního ložiskového průzkumu Podyjí - Jevišovka, realizovaného organizací GP Ostrava, závod Brno (J. Hlavatý – M. Krejčír, 1980). V letech 1989 – 1990 provedla firma „ZEPIKO“ spol. s r.o. v k.ú. Oblekovice detailní ložiskový průzkum s ověřením kvalitativních i kvantitativních parametrů suroviny.

Rozhodnutí o využití území pro zřízení pískovny v Oblekovicích vydal Městský úřad ve Znojmě dne 14.1.1993 pod č.j. výst. 4581/92-NI.

I. etapa těžby nevýhradního ložiska Oblekovice byla zahájena na základě povolení činnosti prováděné hornickým způsobem, vydaném organizací „ZEPIKO“ spol. s r.o. Obvodním báňským úřadem v Brně dne 16.2.1993 pod č.j. 341/1993-08-51.

Těžba v pískovně Oblekovice probíhá podle schváleného Plánu využívání ložiska. Po sejmutí skrývky je surovina těžena za sucha na 2 etážích (selektivně kvartérní fluvialní štěrkopísek a miocenní písek). Báze pískovny se nachází na úrovni 235 m n.m., vysoko nad hladinou podzemní vody. Těžená surovina se po mechanické úpravě tříděním za sucha používá jako kamenivo do betonu a zásypaný materiál. V souladu s Plánem rekultivace a likvidace pískovny je vytěžený prostor upravován do původní konfigurace terénu a plochy postupně navráceny do ZPF (příloha 2 a 7).

Vzhledem k tomu, že v průběhu následujících 2 – 3 let budou zásoby ložiska Oblekovice v prostoru I. etapy vytěženy, připravuje organizace záměr pokračování těžby v jižním předpolí stávající pískovny v těžebním prostoru Oblekovice - II. etapa. Na vymezené ploše 39,4665 ha byly ověřeny zásoby suroviny v objemu 2,5 mil. m³ vytěžitelných zásob s obdobnými kvalitativními parametry jako v těžené části ložiska. Technologie těžby a úpravy suroviny se nebude měnit. Roční kapacita zůstane na úrovni dlouholetého průměru. Podrobnosti záměru bude řešit „Plán využívání ložiska Oblekovice – II. etapa“.

Záměrem oznamovatele je pokračování těžby štěrkopísků na nevýhradním ložisku Oblekovice v jižním předpolí stávající pískovny v těžebním prostoru Oblekovice – II. etapa.

Využíváním nevýhradního ložiska štěrkopísku v těžebním prostoru Oblekovice – II. etapa v k.ú. Oblekovice nebude dotčeno žádné chráněné ložiskové území nebo dobývací prostor. Ke kumulaci vlivů s jinými záměry nedojde.

Ochranná pásma: Na plochy připravovaného těžebního prostoru nezasahují ochranná vodních zdrojů, zájmů ochrany přírody ani jiných zájmů, chráněných zákonem.

Severní, západní a část jižní hranice navrhovaného těžebního prostoru Oblekovice – II. etapa vymezuje liniová zeleň větrolamů. Ochranné pásmo 15 m od okraje porostu, stanovené vlastníkem – organizací Lesy ČR, bude respektováno.

Podél části jižní hranice navrhovaného záměru prochází vedení vysokotlakého plynovodu 150/40. Stanovené ochranné pásmo 20 m nebude dotčeno.

5. Zdůvodnění potřeby záměru a jeho umístění včetně přehledu zvažovaných variant:

Geologické zásoby štěrkopísku jižně a jihovýchodně od Znojma byly vymezeny v rámci regionálního průzkumu štěrkopísku Podyjí - Jevišovka počátkem 80.-tých let minulého století. Detailním průzkumem na počátku 90.-tých let bylo ověřeno nevýhradní ložisko Oblekovice a vypočteny zásoby štěrkopísku. Povolení činnosti prováděné hornickým způsobem bylo uděleno organizací „ZEPIKO“ spol. s r.o., Slovanské nám. 9, 612 00 Brno, která využívá ložisko i v současnosti.

Pískovna Oblekovice je vybavena vhodnými mechanizmy a mobilním technologickým zařízením, které je funkční a snadno přemístitelné s postupující těžbou. Vybudované provozní a sociální zázemí je umístěno na severním okraji stávající pískovny a bude využíváno i při realizaci připravovaného záměru pokračování těžby.

Ložisko štěrkopísku Oblekovice je umístěno v blízkosti regionálního centra města Znojma a podílí se na krytí potřeby kameniva v regionu i samotném městě Znojmě. V případě realizace výstavby obchvatu města Znojma na silnici I/38 může díky své poloze zásobovat stavbu potřebným materiálem.

Záměr pokračování těžby v prostoru Oblekovice – II. etapa je podložen výpočtem zásob suroviny v jižním předpolí stávající pískovny, provedeným na základě výsledků geologických průzkumných prací a doplněným zkušenostmi z dosavadní I. etapy těžby.

Realizace záměru vyžaduje dočasný zábor zemědělské půdy v rozsahu 39,4665 ha, z toho 29,7165 ha vysoké produkční schopnosti a 9,7500 ha střední produkční schopnosti. Poněvadž se ložisko nachází vysoko nad hladinou podzemní vody, neočekává se po vytěžení zásob vznik vodní plochy. Vytěžený prostor bude zavezen na původní úroveň terénu a poté plochy rekultivovány a navráceny do ZPF. Při dodržení schváleného postupu rekultivačních prací se produkční schopnost půdy nesníží a stopy po těžební činnosti budou zahlazeny.

Mimo dočasný zábor zemědělské půdy nedojde ke zvýšení nároků na vstupy ani nárůstu výstupů.

Potřeba záměru je vyvolána trvalou potřebou kameniva pro stavební činnost v regionu. V případě výstavby obchvatu města Znojma na komunikaci I/38 bude ložisko zdrojem potřebného materiálu pro stavbu.

Umístění záměru je určeno vymezením bloku zásob vhodné suroviny v jižním předpolí těžené pískovny s vybudovaným provozním a sociálním zařízením a napojením na vnější dopravní systém.

Přehled zvažovaných variant:

Technologická varianta těžby nebo úpravy nebyla zvažována. Způsob těžby odpovídá typu ložiska v daných geologických podmínkách. Jednoduchý způsob mechanické úpravy umožňuje maximální využití těžené suroviny. Technologický odpad nevzniká.

Roční **kapacita** dosahuje 100 tis. tun. Podle uvedeného objemu (viz zařazení záměru do příslušné kategorie a bodů přílohy č.1 k zákonu č.100/2001 Sb. v platném znění), nároků na vstupy a výstupy a podle počtu zaměstnanců, je pískovna Oblekovice provozem menší velikosti. Snížení objemu těžby by nepřineslo znatelný ekologický efekt, a proto nebyla jiná kapacitní varianta zvažována.

Nulová varianta znamená zastavení těžby ložiska Oblekovice po vytěžení zásob šterkopísku v těžebním prostoru I. etapy. Koncepce trvale udržitelného rozvoje umožňuje využívání přírodních zdrojů při zajištění ochrany životního prostředí. Jedním z trendů je preference pokračování těžby na stávajících ložiskách před otvírkou nových.

6. Stručný popis technického a technologického řešení:

Těžba: Těžba šterkopísku probíhá ve stávající pískovně podle platného „Plánu využívání ložiska Oblekovice“, schváleného rozhodnutím Obvodního báňského úřadu v Brně pod č.j. 341/1993-08-51 ze dne 16.2.1993.

Provoz probíhá celoročně, s případným omezením v zimním období, závislým na aktuálních povětrnostních podmínkách. Provoz v jedné směně zajišťují 4 zaměstnanci.

Těžební činnost v připravovaném těžebním prostoru Oblekovice – II. etapa bude probíhat obdobným způsobem. Otvírka bude zahájena na severním okraji těžebního prostoru za ochranným pásmem větrolamu (příloha 2). Po sejmutí skrývky bude otevřena 1. etáž s těžbou kvartérního šterkopísku a po rozšíření prostoru pískovny bude zahloubena 2. etáž s těžbou miocenního písku.

Těžba bude prováděna za sucha, stanovená těžební báze 235 m n.m., je umístěna vysoko nad hladinou podzemní vody. Důlními vodami budou povrchové srážkové vody, dopadající na plochu těžebního prostoru a zasakující přirozeným způsobem do podloží. Odvodněním pískovny není třeba se zabývat.

Používané mechanismy: Při těžební činnosti se používají 2 kolové nakladače. Natěžená surovina se dopravuje na úpravárenskou linku nákladními automobily. Uvedené mechanismy se budou používat i při realizaci záměru.

Skrývka: Skrývku tvoří vrstva ornice a technologicky nevhodná surovina (ostatní skrývka). Při realizaci připravovaného záměru bude skrývka snímána postupně v rozsahu 1 ha/rok. Ročně bude

sejmuto 6 tis. m³ ornice a 9 tis. m³ ostatní skrývky. Skrývkové zeminy budou ukládány na jižním okraji těžebního prostoru podél ochranného pilíře dálkového plynovodu a postupně používány k rekultivaci vytěženého prostoru.

Úprava: Na mobilním tříděči se natěžený kvartérní štěrkořísek mechanicky třídí na frakce 0-4 a 8-16. Miocenní písek se uplatňuje bez úpravy.

Expedice: Vyrobené kamenivo je nakládáno na expediční vozidla odběratelů a přepravováno na místo určení. Ložisko Oblekovice je dopravně napojeno na veřejnou komunikaci III/3978 Znojmo – Načeratice krátkou přípojkou na severním okraji stávající pískovny. Převážná část vyrobeného kameniva se expeduje směrem na Moravské Budějovice bez průjezdu intravilánem města Znojma.

Použití: Tříděný štěrkořísek se používá jako kamenivo do betonu, ostatní těžená surovina jako zásypový materiál.

Při realizaci záměru se technické ani technologické řešení těžby a úpravy nebude měnit.

7. Předpokládaný termín zahájení realizace záměru a jeho dokončení:

2009 – 2059

Pozn.: V případě výstavby obchvatu města Znojma na silnici I/38 a přechodnému zvýšení roční kapacity těžby se životnost ložiska podstatně zkrátí.

8. Výčet dotčených územně samosprávných celků:

Příslušná obec: Znojmo 5 – Oblekovice

9. Výčet navazujících rozhodnutí podle § 10 odst. 4 a správních úřadů, které budou tato rozhodnutí vydávat:

Rozhodnutí o využití území	Stavební úřad Znojmo
Povolení činnosti prováděné hornickým způsobem	Obvodní báňský úřad Brno

II. Údaje o vstupech

1. Zábor půdy

ZPF: Realizace záměru předpokládá dočasný zábor zemědělské půdy v k.ú. Oblekovice v rozsahu 39,4665 ha. Celá plocha požadovaného záboru je v katastru nemovitostí vedena jako kultura orná. Část ploch s BPEJ 0.01.00 je zařazena do I. třídy ochrany (celkem 29,7165 ha), zbývající část s BPEJ 0.05.01 náleží do III. třídy ochrany (9,750 ha).

Parcelní čísla dotčených pozemků: 5887, 5888, 5889, 5890, 5891, 5892, 5893, 5897, 5898, 5899, 5900, 823/2, 5901, 5902, 6023/3, 6005/6, a části parcel 5976, 5902, 2978, 5979, 5980, 5982, 5983, 5984, 5886, 5987, 5988, 5989, 5990, 5991, 5992, 5993 (viz příloha 3).

Pozemky jsou převážně ve vlastnictví oznamovatele. Majetkoprávní vztahy k pozemkům jsou vyřešeny.

Podmínky souhlasu s odnětím zemědělské půdy stanoví příslušný úřad ochrany ZPF, v daném případě Ministerstvo životního prostředí ČR.

PUPFL: Realizace záměru nevyžaduje zábor lesní půdy.

2. Odběr a spotřeba vody

Pitná a užitková: Zásobování pitnou vodou je zajištěno dovozem balené vody. Užitková voda v objemu 50 m³ je odebírána z vlastní studny (příloha 2). Provozní a sociální zázemí je umístěno na severním okraji stávající pískovny a bude sloužit i při realizaci záměru pokračování těžby v těžebním prostoru Oblekovice - II. etapa.

Pozn.: K 1.1.2008 končí povolení k odběru vod. Pokud vlastník studny nepožádá nejpozději do 30.6.2007 o prodloužení, povolení zanikne.

Technologická: Těžba a úprava suroviny je bez nároků na potřebu vody.

Realizací záměru se nároky na spotřebu vody ani způsob zásobování nezmění.

3. Surovinové a energetické zdroje

El. energie: Elektrifikována je expedice za účelem osvětlení provozovny a zajištění provozu ostatních běžných spotřebičů a mostové váhy. Provozovna je napojena trafem na veřejnou energetickou síť. Roční spotřeba činí 18 kWh.

Nafta a zásobování PHM: Spotřeba nafty pro pohon používaných mechanismů, úpravářské linky a dopravních prostředků v pískovně činí v současnosti 74 tis. l/rok. Zásobování naftou je zajišťováno dovozem autocisternou a přečerpáváním do mechanismů na vyhrazeném místě. V současnosti není nafta v provozovně skladována.

Oleje: Roční spotřeba olejů činí celkem 1.740 l. Pohotovostní zásoba oleje je umístěna v dílenské hale.

Organizace hodlá stávající provozní zařízení vybavit nádrží Bencalor a skladem ropných látek.

Servis mechanismů a zařízení zajišťuje odborná firma Schreier.

Při realizaci záměru se nároky na odběr el. energie a spotřebu PHM nezmění.

III. Údaje o výstupech

1. Množství a druh emisí do ovzduší

hlavní bodové zdroje: Za bodový zdroj znečištění ovzduší se považuje soubor úpravářské linky. Úprava tříděním se provádí za sucha, drcení není zavedeno. Ve srovnání s obdobnými provozy a s přihlédnutím k výkonu linky lze odvodit, že hmotnostní koncentrace TZL je hluboko pod limitem vyhl. č.117/1997 Sb.

hlavní plošné zdroje: Plošným zdrojem znečištění ovzduší jsou činnosti, vykonávané na celé ploše těžebního prostoru. V daném případě se jedná o dobývání suroviny, její přesun k úpravářské lince, skrývkové práce a emise ze spalovacích motorů při nakládání suroviny a odbavování zákazníků u deponií vytříděných frakcí.

Emise prachu z dobývání a přepravy šterkopísku na technologickou linku jsou vlivem přirozené vlhkosti těžené suroviny minimální. Prašnost při provádění skrývkových prací je nahodilá, závislá na aktuálních povětrnostních podmínkách. Složení prachu z těžby a skrývkových prací odpovídá přirozenému přírodnímu prostředí.

V emisích ze spalovacích motorů převažuje CO, v menší míře NO_x a C_xH_y.

Překračování limitů pro TZL za hranicí těžebního prostoru není pravděpodobné.

Velikost plošného zdroje se s rozšířením těžebního prostoru prakticky nebude měnit, poněvadž vytěžené plochy budou průběžně rekultivovány. Plochy postupující těžby a prováděných rekultivací budou v rovnováze.

hlavní liniové zdroje: Liniovým zdrojem znečištění ovzduší je doprava kameniva od hranice provozovny na místo určení. Při ročním objemu těžby 100 tisíc tun a přepravě vyrobené produkce po 12 měsících v roce je průměrná denní intenzita vozidel 20 VJ (souprav o nosnosti 20 tun), tj. 40 pojezdů (tam – zpět).

Pískovna je dopravně napojena na veřejnou komunikaci III/3978 krátkou přípojkou na severním okraji pískovny (příloha 2). Dopravní trasy vedou mimo intravilán města Znojma.

Při realizaci záměru se způsob dopravy, její intenzita ani dopravní trasy nebudou měnit.

Realizací připravovaného záměru nevznikne nový bodový, plošný ani liniový zdroj znečištění ovzduší.

2. Množství odpadních vod a jejich znečištění

Splaškové: V sociálním zařízení pískovny Oblekovice je vyprodukováno 50 m³ odpadních vod za rok. Odpadní vody jsou shromažďovány v nepropustné jímce a jejich likvidaci zajišťuje smluvně Vodárenská a.s. Znojmo odvozem na ČOV.

Realizací záměru se situace nezmění.

Technologické odpadní vody nejsou v provozu produkovány.

Realizací záměru se situace nezmění.

Důlní (zvláštní) vody: Důlními vodami jsou srážkové vody, dopadající na plochu těžebního prostoru. Jiné přítoky ložisko nemá. Srážkové vody přirozeným způsobem zasakují do podloží. Těžební báze je vysoko nad hladinou podzemních vod. Ani po přívalových deštích se srážková voda nehromadí na dně pískovny a odvodňování není nutné řešit. Organizace důlní vody nejímá, nevypouští ani nevyužívá.

Obdobné podmínky se očekávají při realizaci záměru pokračování těžby v těžebním prostoru Oblekovice – II. etapa.

3. Kategorizace a množství odpadů

Oznamovatel jakožto původce odpadů ve smyslu zákona č. 185/2001 Sb. o odpadech v platném znění je povinen pro účely nakládání s odpadem zařadit odpady podle Katalogu odpadů, stanoveného vyhl. MŽP č. 381/2001 Sb. Je povinen vést průběžnou evidenci o odpadech a nakládání s nimi a plnit ostatní povinnosti původce odpadu, stanovené zákonem a dalšími prováděcími předpisy.

Podle evidenčních listů jsou v pískovně Oblekovice produkovány následující druhy odpadů s nebezpečnými vlastnostmi:

Kód odpadu	Název druhu odpadu	Kateg. odpadu
13 02 05	Nechlorované minerální motorové, převodové a mazací oleje	N
15 01 10	Obaly obsahující zbytky NL nebo obaly těmito látkami znečištěné	N
15 02 02	Absorpční činidla, čistící tkaniny, ochranné oděvy znečištěné	N
16 01 07	Olejové filtry	N
16 06	Baterie a akumulátory	N

Produkové odpady jsou shromažďovány v použitých sudech, umístěných v dílenské hale. Zneškodnění zajišťují oprávněné smluvní firmy. Vyjeté oleje odváží a likviduje firma Baufield, ekologické služby s.r.o. Střelice.

Realizací záměru se skladba, množství ani způsob nakládání s odpady nezmění.

V souladu se schváleným „Plánem rekultivace a likvidace pískovny Oblekovice“ je vytěžený prostor ložiska zavážen inertním odpadem až do původní konfigurace terénu. Způsob rekultivace schválil KrÚ Jihomoravského kraje rozhodnutím č.j. JMK 36069/2003 OŽPZ/Šu. ze dne 16.1.2004.

Obdobný postup se předpokládá i po vytěžení zásob v prostoru připravovaného záměru Oblekovice – II. etapa. Vytěžený prostor bude postupně zavážen inertním materiálem z oblasti Znojemska a nejbližšího okolí. Předběžně se bude jednat o následující druhy (podle „Kategorizace a katalogu odpadů“):

- 31407 Keramický odpad neznečištěný škodlivinami
- 31409 Stavební suť a ostatní stavební odpad
- 31410 Materiál z demolic vozovky bez živičných povrchů
- 31411 Výkopová zemina
- 31413 Hlušina a kamenivo
- 31418 Prach z kamene, obrusný prach
- 31427 Úlomky betonu neznečištěné škodlivinami
- 31448 Odpad z výroby stavebních hmot
- 31604 Suspenze jílu
- 31635 Zemina z praní řepy.

4. Hluk

Hluk těžební činnosti působí v areálu pískovny. Překračování povolených limitů za hranicí těžebního prostoru nepředpokládáme. Nejbližší soustředěná zástavba obcí Načeratice a Vrbovec je vzdálena více než 1 km.

Pracovní prostředí: Podle nařízení vlády č.502/2000 Sb. se v pracovním prostředí nejvyšší přípustná ekvivalentní hodnota hluku stanoví součtem základní hladiny $L_{AZ} = 85$ dB a korekcí na druh prováděné práce a pracovní dobu v minutách. (85 dB = pro 8 h pracovní dobu, při vyšší hodnotě hluku se doba působení poměrně sníží).

Analogií se srovnatelnými provozny a používanými mechanismy nepřesahuje hladina hluku ve venkovním prostoru (u technologické linky a nakladačů) hodnotu $L_{Aeq,T} = 85$ dB.

Hluk z dopravy kameniva – centrální obytnou zástavbou obcí projíždějí jednotlivá vozidla. Intenzita dopravy se nezvyšší.

Působení hluku na okolní prostředí se při realizaci záměru nezvyšší. Nadměrnou hlukovou zátěž obyvatelstva obce nepředpokládáme.

5. Riziko havárií vzhledem k navrhovanému použití látek a technologií

Těžba šterkopísku na nevýhradním ložisku Oblekovice je činností prováděnou hornickým způsobem, při níž je organizace povinna postupovat podle schváleného „Plánu využívání ložiska“ a za podmínek, stanovených v povolení, vydaném příslušným Obvodním báňským úřadem. Dodržování

báňských bezpečnostních a provozních předpisů v průběhu těžební činnosti spadá pod dozor Státní báňské správy.

Organizace „ZEPIKO“ spol. s r.o., má pro pískovnu Oblekovice zpracovaný Soubor provozní dokumentace, který zahrnuje technologické postupy pro povrchové dobývání a pro provoz skládky vytěženého materiálu, pokyny pro dopravu a údržbu, dopravní řád a havarijní plán.

Těžební činnost se provádí podle technologického postupu povrchového dobývání, rekultivace podle schváleného „Plánu rekultivace a likvidace pískovny“.

Organizace je povinna dodržovat ustanovení vyhl. č.26/1989 Sb. ČBÚ o bezpečnosti a ochraně zdraví při práci. Zavedený postup bude uplatňován i při realizaci připravovaného záměru.

Ložisko Oblekovice leží mimo území, chráněná podle zvláštních předpisů (ochranná pásma vodních zdrojů, chráněná území přírody). Ochranná pásma technického zařízení (vedení VVN) a lesního porostu (větrolamu) budou při realizaci záměru respektována.

Potenciální rizika těžební činnosti vyplývají z charakteru ložiska, způsobu provozované činnosti a používaných technologií:

a) únik závadných látek s možností kontaminace půdy a vod

b) úraz v důsledku porušení bezpečnostních předpisů při obsluze provozních mechanismů a zařízení

Ad a): Z látek škodlivých vodám jsou v pískovně Oblekovice používány ropné látky (pohonné hmoty). Nafta není v těžebním prostoru skladována, ale podle potřeby dovážena autocisternou. Pohonné hmoty se přečerpávají do mechanismů na vyhrazené zpevněné ploše mimo těžební prostor. Pohotovostní zásoba olejů je umístěna v dílenské hale, kde se provádí i běžná údržba. Údržbu mechanismů a výměnu olejů provádí autorizovaný servis.

Organizace hodlá stávající provozní zařízení vybavit nádrží Bencalor a skladem ropných látek.

Těžební činnost probíhá vysoko nad hladinou podzemní vody a jak dokládají výsledky dlouholetého monitorování podzemní vody z vlastní studny, ke znečištění nedochází.

Při realizaci záměru pokračování těžby v těžebním prostoru Oblekovice – II. etapa se nebude měnit způsob provádění těžební činnosti ani nakládání s ropnými látkami. Vzhledem k vysoké propustnosti podloží je třeba trvale dbát na dodržování zavedených technických opatření, zabráňujících úniku znečišťujících látek do vnějšího prostředí:

- podkládat záchytné vany při tankování PHM a odstavovat vozidla na vyhrazené ploše
- neponechávat na volném prostranství prázdné obaly, znečištěné ropnými látkami, a umisťovat je neprodleně na vyhrazené místo (do dílenské haly)
- provádět i nadále monitoring podzemní vody z vlastní studny (HV 1) v areálu pískovny pro potvrzení ekologického způsobu provádění těžební činnosti.

Ad b): Ke vzniku úrazu může dojít selháním lidského faktoru. Při dodržování bezpečnostních předpisů a pravidelném školení pracovníků v oblasti úrazové prevence lze riziko úrazů minimalizovat. V případě vzniku pracovního úrazu je nutné postupovat podle předpisů (evidence, ohlášení).

Realizací záměru se riziko havárií nezvýší. Používané látky a technologie se nebudou měnit.

C. ÚDAJE O STAVU ŽIVOTNÍHO PROSTŘEDÍ V DOTČENÉM ÚZEMÍ

1. Výčet nejzávažnějších enviromentálních charakteristik dotčeného území

1a) *dosavadní využívání území a priority jeho trvale udržitelného využívání*

Nevýhradní ložisko štěrkopísku Oblekovice bylo ověřeno na základě výsledků geologických průzkumných prací, realizovaných odbornou organizací a doplněných těžební organizací. Těžební organizace „ZEPIKO“ spol. s r.o. realizuje těžbu štěrkopísku v pískovně Oblekovice od roku 1993. Využívání ložiska probíhá podle „Plánu využívání ložiska“, schváleného Obvodním báňským úřadem v Brně. V současné době se realizuje I. etapa těžby v severní části ložiska Oblekovice (příloha 2).

Těžba probíhá ve dvou etázích, přičemž na 1. etáži je dobýván kvartérní fluviální štěrkopísek a na 2. etáži poloha miocenního písku. Těžba probíhá za sucha vysoko nad hladinou podzemní vody. Kvartérní surovina je po jednoduché úpravě mechanickým tříděním vhodná jako kamenivo do betonu. Miocenní písek se používá bez úpravy jako zásypový materiál. Produkované kamenivo z pískovny Oblekovice se podílí na uspokojování trvalé potřeby stavebního materiálu v regionu Znojemska.

Ověření zásob štěrkopísku v jižním předpolí stávající pískovny vytváří možnost dalšího využívání ložiska. Za předpokladu zachování stávající kapacity těžby je životnost ložiska v připravovaném těžebním prostoru Oblekovice - II etapa dalších 50 let. V případě realizace obchvatu města Znojma na silnici I/38 a přechodném zvýšení kapacity těžby se životnost ložiska podstatně sníží.

Navržený těžební prostor Oblekovice – II. etapa je situován v jižní části k.ú. Oblekovice na ploše 39,4665 ha. Okolní plochy tvoří zemědělská půda, převážně vysoké produkční schopnosti.

Otvírka je navržena na severním okraji vymezeného těžebního prostoru, odkud bude těžba pokračovat jižním směrem. Od nejbližší obytné zástavby obcí Načeratice a Vrbovec bude vzdálena více než 1 km (příloha 1).

Ložisko Oblekovice se nenachází v území chráněném podle zvláštních předpisů (ochranná pásma vodních zdrojů, zvláště chráněná území apod.).

Ochranná pásma vysokotlakého plynovodu a vodního zdroje Vrbovec, vedoucí podél větrolamu za jižním okrajem vymezeného těžebního prostoru Oblekovice – II. etapa, nebudou dotčeny. Rovněž tak bude respektováno stanovené ochranné pásmo vůči větrolamům, vymezujícím severní, západní a část jižního okraje ložiska. Jejich plochy jsou vedeny jako lesní pozemky (ochranný les) a současně jako biokoridory v rámci ÚSES (příloha 2).

Prioritou trvale udržitelného využívání území je

- hospodárné a šetrné využívání zásob ložiska Oblekovice pro zajišťování potřeb kameniva pro stavební činnost v regionu Znojemska, t. zn. provádění prací v souladu s podmínkami vydaných rozhodnutí, s trvalým uplatňováním opatření k zajištění ochrany vnějšího prostředí před kontaminací v důsledku těžební činnosti (technická opatření při nakládání s ropnými látkami, monitoring podzemní vody z vlastní studny v areálu stávající pískovny)
- postupná rekultivace vytěžených ploch podle schváleného plánu rekultivace a jejich návrat do ZPF

Požadavek orgánu ochrany přírody na vybudování lokálního biocentra v jižní části dotěžovaného ložiska Oblekovice jako podmínky souhlasu s realizací záměru pokračování těžby v těžebním prostoru Oblekovice – II. etapa bude třeba dořešit. Vybudování biocentra vyžaduje přepracování schváleného plánu rekultivace a změnu v užívání pozemků:

- podle schváleného „Plánu rekultivace a likvidace pískovny Oblekovice“ se plochy vracejí do ZPF, a to ve stejné kultuře (orná). Záběr půdy je dočasný.
- při vybudování biocentra dojde k vynětí ploch ze ZPF, popř. k jejich návratu do ZPF v jiné kultuře. Záběr půdy bude trvalý.

Vyžaduje-li vytváření systému ekologické stability změnu v užívání pozemku, postupuje se podle § 59 zákona č.114/1992 o ochraně přírody a krajiny ve znění pozdějších předpisů.

Prioritou trvale udržitelného využívání území je pokračování ve využívání ložiska štěrkopísku Oblekovice – II. etapa zavedeným způsobem, při dodržování zásad na ochranu okolního prostředí před nepříznivými účinky těžební činnosti (při nakládání s ropnými látkami) a s rekultivací ploch po těžbě podle schváleného plánu rekultivace.

Ib) relativní zastoupení, kvalita a schopnost regenerace přírodních zdrojů

Relativně největší zastoupení v regionu mají ložiska stavebních surovin, v menší míře průmyslové horniny:

stavební kámen	Krhovice, Načeratický kopec
štěrkopísek	Tasovice, Hodonice, Krhovice, Oblekovice
slévárenské písky	Nový Šaldorf
keramické jíly	Šatov
kaolín	Únanov, Mašovice - Hradiště

Ložisko štěrkopísku Oblekovice má regionální význam. Objemem roční produkce je provozem menší velikosti s významem pro region Znojemska.

Ložiska nerostných surovin patří k vyčerpateľným přírodním zdrojům. Zastavit čerpání přírodních zdrojů se v dohledné době nepodaří, poněvadž za většinu z nich neexistuje rovnocenná náhrada. Je však třeba zajistit využívání nerostných zdrojů se zřetelem na hospodárnost a šetrnost k okolnímu prostředí. Těžba štěrkopísku na ložisku Oblekovice není s těmito principy v rozporu.

Ic) schopnost přírodního prostředí snášet zátěž

Současná ekologická zátěž území je na střední úrovni. Zájmové území je situováno v blízkosti regionálního centra, kterým je město Znojmo. V něm jsou soustředěny hlavní zdroje znečišťování ovzduší, především průmyslové závody (strojírenské, dřevozpracující, kožedělné, obuvnické, potravinářské, výroba stavebních hmot) a další znečišťovatelé.

Ložisko Oblekovice leží v zemědělské produkční oblasti jižní části znojemského regionu s relativně řídkým osídlením. V širším okolí dominují plochy zemědělské půdy (orná, vinice). Vodní toky a přírodní vodní plochy mají malé zastoupení. Řeka Dyje protéká severně od zájmového území ve vzdálenosti více než 2 km.

Těžba štěrkopísku na ložisku Oblekovice není zdrojem zvýšeného zatížení okolního prostředí. Vlivy provozu mají lokální charakter a v okolním prostředí se významně neprojevují. Díky přirozené vlhkosti suroviny nevzniká při těžbě a úpravě nadměrná prašnost. Víření prachu při pojezdu dopravních prostředků na vnitřních komunikacích v bezesrážkovém období je snižována kroupením.

Na ložisku Oblekovice probíhá od r.1994 monitorování podzemní vody z vlastní studny, vybudované v areálu pískovny. Výsledky třináctileté řady měření dokládají, že těžební činnost neovlivňuje jakost podzemních vod.

Při zachování zavedeného způsobu těžby a intenzit dopravy není předpoklad zvýšené zátěže přírodního prostředí ani při realizaci záměru v těžebním prostoru Oblekovice - II. etapa.

2. Stručná charakteristika stavu složek životního prostředí v dotčeném území, které budou pravděpodobně významně ovlivněny

2.1. Ovzduší

Klimatické faktory: Podle klimatické rajonizace leží území na západním okraji teplé oblasti v okrsku T 4 s velmi dlouhým létem, velmi teplým a velmi suchým, s teplým jarem a podzimem, s krátkou zimou a velmi krátkým trváním sněhové pokrývky. Průměrná roční teplota je 9°C s maximem v červenci a minimem v lednu.

Dlouhodobý roční srážkový úhrn (stanice Znojmo) je 569 mm s minimem v březnu (26 mm) a maximem v červnu (78 mm). V teplém vegetačním období se většina spadlých atmosférických srážek vypaří. K infiltraci do podzemních vod dochází zejména v jarních měsících v době tání sněhové pokrývky a při dlouhotrvajících deštích.

Převládající směr větrů je západní.

Kvalita ovzduší: Na znečištění ovzduší širšího okolí posuzovaného území se podílí průmyslová výroba ve znojemské aglomeraci a doprava. Lokálními zdroji znečištění ovzduší jsou pachové emise ze zemědělské výroby v okolních obcích.

Vzhledem k charakteru a kapacitě provozu v pískovně Oblekovice je podíl na znečišťování ovzduší zanedbatelný.

Podle sdělení odboru ochrany ovzduší MŽP (Věstník MŽP, duben 2004) je město Znojmo obcí se zhoršenou kvalitou ovzduší (OZKO) vlivem zvýšené prašnosti (PM_{10} 36.max. 24 h průměr $>50 \mu g \cdot m^{-3}$. $>35x/rok = 100,0$). V daném případě je úkolem obce zjistit důvody překračování imisního limitu a jeho výsledky projednat s orgánem kraje.

Aktualizace Krajského programu zlepšování kvality ovzduší Jihomoravského kraje, vypracovaná ČHMÚ v Brně (R. Skeřil a kol., 2006), uvádí pro zájmové území následující koncentrace sledovaných škodlivin v ovzduší (stanice Znojmo podle dat z r.2004):

Škodlivina:	průměr/rok ($\mu g/m^3$)	max./24 h ($\mu g/m^3$)
SO ₂	4,392	33,476
NO _x	25,041	91,653
NO ₂	17,838	51,683
PM ₁₀	34,444	332,746 (limit překročen 67-krát v roce)

2.2. Voda

Hydrologická charakteristika: Podle hydrologického členění leží zájmové území v povodí Dyje 4 – 14 - 02. Středem připravovaného těžebního prostoru Oblekovice – II. etapa prochází dílčí rozvodnice tří drobných povodí (příloha 2). Severní část území (včetně stávající pískovny Oblekovice – I. etapa) je odvodňována prostřednictvím řeky Dyje v úseku, protékajícím městem Znojmem, východní část do Staré Dyje - Mlýnské strouhy a jižní do Vrboveckého potoka.

Vodní toky: Hlavní vodní osou oblasti je řeka Dyje, protékající severně od zájmového území ve vzdálenosti více než 2 km. Okolí ložiska je bez povrchových vodotečí. Nejbližším vodním tokem je drobná vodoteč, pramenící 1 km jižně u obce Vrbovec. Mezi Vrbovcem a Strachoticemi protéká Vrboveckým rybníkem a poté ústí do potoka Daníže, pravostranného přítoku řeky Dyje.

Režim průtoků je nevyrovnaný. Největší průtoky se vyskytují v jarních měsících, nejnížší na podzim.

Stará Dyje - Mlýnská strouha (ramena a Dyjskomlýnský náhon), hydrologické pořadí 4 – 14 – 02 – 079, je významným vodním tokem podle vyhl. č.470/2001 Sb., kterou se stanoví seznam významných vodních toků.

Vodní plochy: Nejbližší vodní plochou je Vrbovecký rybník vybudovaný na Vrboveckém potoce ve vzdálenosti 3,5 km JV od připravovaného záměru.

Připravovaný záměr není situován v záplavovém území a není ohrožen zatopením při vysokých vodních stavech.

Hydrogeologické poměry: Z hydrogeologického hlediska náleží území ložiska k rozlehlému a komplikovanému zvodněnému systému karpatské předhlubně, tvořenému zejména neogenními a kvartérními sedimenty.

Hladina podzemních vod v prostoru ložiska je vázaná na neogenní sedimenty, nacházející se v podloží fluviální terasy. Průzkumnými vrty byly zastiženy dva zvodněné kolektory, a to v hloubce 27 a 34 m. Těžební báze pískovny se nachází 15 – 22 m nad hladinou podzemní vody. Těžba probíhá za sucha bez nutnosti řešit odvodňování ložiska.

Vodní zdroje: Nejbližším využívaným vodním zdrojem podzemní vody, určeným k zásobování obyvatelstva pitnou vodou, je jímací území na SZ okraji obce Vrbovec. Vlastníkem a provozovatelem zařízení je obec Vrbovec. Vodní zdroj má vymezena ochranná pásma 1. a 2. stupně. Hranice ochranného pásma 2. stupně vnější zasahuje k větrolamu pod jižní hranicí připravovaného těžebního prostoru Oblekovice – II. etapa (příloha 2). Při realizaci záměru nebude dotčeno.

Lokálním zdrojem vody, vybudovaným v r.1994 pro potřeby pískovny Oblekovice, je vrtaná studna HV 1, situovaná v severním předpolí vytěženého prostoru. Slouží jako zdroj užitkové vody pro sociální zařízení pískovny a jako monitorovací objekt.

Monitoring podzemních a povrchových vod: Od r.1994 probíhá sledování jakosti podzemní vody v objektu HV 1, popsáném v předcházejícím odstavci. Objekt je umístěn v nejnižším bodě ve směru proudění podzemní vody. Charakterizuje tak zvodeň na odtoku pod rekultivovaným prostorem, od něhož je vzdálen 40 m (příloha 2). Podle Provozního řádu monitorovacího systému pískovny Oblekovice, schváleného odborem výstavby MěÚ Znojmo dne 9.9.1997 pod č.j. 7d8090/97-Hm, je jedenkrát ročně sledována kvalita podzemní vody v následujících parametrech:

- Úplný chemický rozbor (ÚCHR)
- Chlorované uhlovodíky (CIU)
- Benzen, toluen, ethylbenzen, xylen (BTEX)
- Nepolární extrahovatelné látky (NEL)
- Polycyklické aromatické uhlovodíky (PAU)
- Těžké kovy (TK): Ag, As, Cd, Cr, Cu, Ni, Pb, Zn

Odebrané vzorky vod jsou analyzovány v akreditovaném analytickém centru ECOCHEM, a.s. Praha. Za celou dobu monitorování nebyly zjištěny zvýšené obsahy sledovaných látek. Protokoly s výsledky chemických rozborů vod jsou archivovány u těžební organizace „ZEPIKO“ spol. s r.o.

2.3. Půda

ZPF: Připravovaný záměr pokračování těžby štěrkopísku v těžebním prostoru Oblekovice – II. etapa je vymezen v k.ú. Oblekovice na ploše 39,4665 ha. Podle bonitace zemědělského půdního fondu jsou dotčené pozemky zařazeny do půdně ekologických jednotek BPEJ 0.01.00 a 0.05.01 (příloha 2). Zastoupené jednotky reprezentují černozemě (v jižní části ložiska erodované), vyvinuté na půdotvorném substrátu hlinitých spraší s podložím štěrkopískové terasy. Podle Metodického pokynu odboru ochrany lesa a půdy MŽP ČR ze dne 1.10.1996, č.j. OOLO/1067/96, se jedná půdy s nejvyšší a střední produkční schopností v rámci příslušného klimatického regionu.

Meliorace ani jiné úpravy za účelem zvýšení produkční schopnosti půdy nebyly provedeny.

Majetkoprávní vztahy k pozemkům jsou vyřešeny.

PUPFL: Větrolamy, lemující severní, západní a část jižního okraje připravovaného těžebního prostoru Oblekovice – II. etapa, jsou součástí PUPFL jako les ochranný. Realizace záměru je bez nároků na zábor lesní půdy. Dopravní spojení připravovaného těžebního prostoru se stávající pískovnou využije existujícího průchodu větrolamem bez zásahu do lesního porostu (příloha 2).

2.4. Geologické a hydrogeologické podmínky

Těžební prostor Oblekovice – II. etapa je vymezen v jižním pokračování těžené části ložiska Oblekovice. Otvírka bude zahájena v severní části připravovaného těžebního prostoru, odkud bude postupovat jižním směrem (příloha 2).

Geomorfologické poměry: Z geomorfologického hlediska je ložisko Oblekovice součástí geomorfologického celku Dyjskosvrateckého úvalu. Reliéf má ráz erozně akumulární, typu pahorkatin na sprašových pokryvech. Povrch zájmové lokality se mírně svažuje od SZ k JV z nadmořské výšky 250 m 246 m n.m. SV od zájmového území vystupuje mírná elevace Načeratického kopce.

Geologické podmínky: Z regionálně geologického hlediska je území součástí neogenní karpatské předhlubně, z níž vystupují izolované ostrůvky skalních hornin. Nejbližší je východ biotiticko-amfibolického dioritu dyjského masivu v mírné elevaci Načeratického kopce, rozkládajícího se cca 1 km SV od zájmové lokality.

Na skalní podklad, který je součástí Českého masivu, transgredovaly mořské a brakické sedimenty karpatské předhlubně. Litologicky se jedná o komplex jílu s variabilní příměsí prachovité a písčité složky, dále jílovitých písků, písků a pískovců. Zastoupeny jsou sedimenty stáří **eggenburg – ottnang**. Na ložisku Oblekovice byly zastíženy jílovité písky s plynulými přechody v písčité jíly. Směrem do podloží přecházejí v jemnozrné, slabě jílovité až prachovité pískovce. Povrch neogénu je nerovný, na ložisku Oblekovice byl průzkumnými pracemi zastížen na úrovni 233 – 241 m n.m.

Ve **starším pleistocénu** se v nadloží neogenních sedimentů ukládaly fluviální sedimenty paleotoku Dyje. V okolí ložiska Oblekovice se zachovaly dvě terasy:

- **hodonická** (güenz) s bází 30 – 35 m nad tokem současné Dyje - na ložisku nebyla popsána.

- **šaldorfská** (mindel), jejíž povrch se nachází 20 – 25 m nad současným tokem Dyje. V prostoru ložiska Oblekovice bylo prokázáno i vyšší uložení. Štěrkopísky a písky šaldorfské terasy byly zastíženy ve všech průzkumných vrtech. Jejich celková mocnost klesá SV směrem. V šaldorfské terase byly vyděleny dva makroskopicky odlišné typy sedimentů (A. Elznic – M. Kapoun, 1991 in M. Plch, 2007):

- štěrkopísek světle žluté barvy, středně zrnitý s polozaoblenými valouny 8 – 16 mm. Dosahuje mocnosti 1,8 – 7,8 m, v průměru 5,5 m.
- písek jemnozrný, jílovitý, křemitý s hlavním obsahem zrn do 2 mm. Uložený v podloží štěrkopísku. Mocnost se pohybuje od 1,5 do 6,9 m, v průměru 3 m.

Během těžby se ukázalo, že jde spíše o faciální změny, způsobené změnou unášecí rychlosti paleotoku Dyje v rámci sedimentačního procesu.

Na povrch fluviálních teras byly v průběhu **mladšího pleistocénu** (würmu) naváty sprašové sedimenty, které tvoří na ložisku téměř souvislý pokryv. Na západě a JZ ložiska byly zastíženy v mocnosti 0,6 – 1,3 m.

V průběhu holocénu proběhl na spraších půdotvorný proces. Ornice a podorniční vrstva dosahuje v průměru 0,6 m mocnosti.

Ložiskový význam mají uložení fluviální šaldorfské terasy (štěrkopísek, písek) a neogenní jílovitý písek. Surovina je využitelná jako přírodní těžené kamenivo pro stavební účely.

V rámci připravovaného záměru bude možné reálně vytěžit téměř 2,5 mil. m³ (5 mil. tun) zásob. Za předpokladu roční kapacity 100 tis. tun je životnost ložiska 50 let, v případě realizace obchvatu města Znojma na silnici I/38 a přechodného zvýšení kapacity těžby se životnost podstatně sníží.

Skrývku zastupuje vrstva ornice a podorničí o průměrné mocnosti 1,5 m, z toho ornice 0,6 m. Při realizaci záměru těžby v těžebním prostoru Oblekovice – II. etapa bude postupně sejmuta skrývka v celkovém objemu 533 tis. m³ zeminy, z toho 213 tis. m³ ornice. Počítá se s ročním postupem na ploše 1 ha a sejmutím 15 tis. m³ skrývkových zemin, z toho 6 tis. m³ ornice.

Hydrogeologické podmínky: Podle hydrogeologické rajonizace (E. Michlíček a kol., 1986) náleží posuzované území rajónu 224 Dyjsko-svratecký úval. Geologicky tvoří rajón sedimentární výplň neogenní karpatské předhlubně, která vznikla na styku Českého masivu a Karpatské soustavy a má tvar asymetrické pánve přibližně JZ – SV směru. Mocnost neogénu narůstá od západního okraje směrem k východu postupně až na 1.800 – 2.000 m. Pokryvné útvary v nadloží neogenních sedimentů patří hydrogeologickým rajónům kvartérních fluviálních uloženin řeky Dyje.

Rajón je součástí hydrogeologických struktur průlinových podzemních vod. S ohledem na způsob uložení není na většině území předpoklad pro vzájemnou hydrologickou spojitost s hydrogeologickými strukturami fluviálních sedimentů v jejich nadloží.

Z vodárenského hlediska mají největší význam písčité sedimenty svrchních partií neogénu stáří eggenburg – ottang a štěrkovité sedimenty údolních niv. Staré pleistocenní terasy, pokud leží nad erozní bází místních vodotečí, nepatří mezi významnější kolektory podzemních vod.

Hydrogeologické poměry ložiska: Fluviální terasová akumulace na ložisku Oblekovice náleží hydrogeologické struktuře průlinových podzemních vod nad úrovní erozní báze bez hydrogeologické souvislosti s povrchovým tokem. Hladina podzemní vody je dotována výhradně atmosférickými srážkami, které rychle zasakují propustnými vrstvami kvartéru až k nepropustné vrstvě neogenních uloženin, po jejichž povrchu odtékají směrem k místní erozní bázi řeky Dyje (306 m n.m.).

Hladina podzemní vody v prostoru ložiska je vázaná na neogenní sedimenty, nacházející se v podloží šaldorfské terasy. Hlubšími vrty HV 1 a V 19 byla zastižena v hloubce 27 – 34 m, tj. v nadm. výšce 213 – 220 m. Hladina je mírně napjatá, koeficient filtrace je $n \cdot 10^{-5}$ m/s. V nadloží kolektorů se nachází mocné souvrství pískovců s častými vložkami jílu, které působí jako dokonalé izolátory. Celý komplex má na ložisku mocnost 15 – 20 m. V jeho nadloží byla vrtnými pracemi zjištěna na velké části ložiska 3 – 4 m mocná poloha jílovitých písků až písčitých jílu.

Hydrogeologické poměry ložiska jsou velmi jednoduché (stupeň 1). Báze těžby, stanovená na kótě 235 m n.m., se nachází 29 m nad místní erozní bází a 15 – 22 m nad zjištěnou hladinou podzemní vody.

Chemizmus podzemních vod: Podzemní voda je převážně k Ca – Mg – HCO₃ typu s celkovou mineralizací 450 – 600 mg/l. Z hlediska využitelnosti pro zásobování pitnou vodou se jedná o vody II. kategorie, vyžadující složitější úpravu.

Analýzy vzorků vody z vrtu HV 1, využívaného jako lokální zdroj vody pro pískovnu Oblekovice, dokládají, že těžební činnost na ložisku nemá negativní vliv na jakost podzemní vody.

2.5. Flóra a fauna

Podle biogeografického členění ČR (M. Culek, 1996) leží zájmové území na SZ okraji panonské podprovincie v bioregionu lechovickém. Původní vegetaci tvořily v plošších partiích na spraších teplomilné panonské dubohabřiny, případně šípákové doubravy.

Charakter aktuálního vegetačního krytu území vyplývá především z přírodních podmínek a způsobu využití krajiny. Celkově převažují produkční společenstva kulturních plodin na orné půdě, dále vinice a ovocné sady. Rovněž fauna regionu je rozhodujícím způsobem pozměněna rozvinutým zemědělstvím.

Připravovaný záměr je vymezen v celém rozsahu na orné půdě, na níž byla původní společenstva lidskou činností rozrušena a nahrazena agrokulturami. Plochy pro připravovanou těžbu jsou ze tří stran lemovány větrolamy, vedenými jako lesní porost (les ochranný).

Chráněné druhy flóry a fauny nejsou evidovány.

2.6. ÚSES

Navržený těžební prostor Oblekovice – II. etapa je ze tří stran lemován větrolamy, které jsou vymezeny jako částečně funkční prvky ÚSES (příloha 2):

- | | |
|-----------|---|
| na severu | nadregionální biokoridor IX. s nespojitým porostem remízků, částečně na orné půdě. Pokračuje k SV přes lokální biocentra na svazích Načeratického kopce jako nadregionální biokoridor VIII.

Na severní straně větrolamu, v prostoru stávající pískovny Oblekovice – I. etapa, je na ploše 4 ha navrženo lokální biocentrum LBC 22. |
| na západě | lokální biokoridor LI. s převážně nepůvodními dřevinami, částečně na orné půdě |
| na jihu | lokální biokoridor LII. s vyšším podílem přirozených druhů dřevin, částečně na orné půdě. Po krátkém přerušení pokračuje přes EVKP na východ k Načeraticím. |

Plochy připravovaného záměru nejsou do ÚSES zahrnuty.

Podle orientačního vyhodnocení aktuálního stavu ekologické stability vegetace pomocí vzestupné pětistupňové škály, používané při navrhování ÚSES, je možné zařadit plochy zájmového území takto:

Těžební prostor Oblekovice I (probíhající těžba)

- | | |
|-----------|---|
| 1. stupeň | území s velmi nízkou ekologickou stabilitou

těžená část a rekultivované plochy s postupným návratem do ZPF jako kultura orná |
|-----------|---|

Orná půda (plochy pro připravovaný záměr Oblekovice II):

- | | |
|-----------|---|
| 1. stupeň | území s velmi nízkou ekologickou stabilitou |
|-----------|---|

Větrolamy podél S, Z a J okraje připravovaného záměru

- | | |
|---------------|---|
| 2 – 3. stupeň | území s nízkou až střední ekologickou stabilitou

porost s převahou nepůvodních dřevin, částečně na orné půdě |
|---------------|---|

2.7. Krajina

Z hlediska krajinného rázu představuje území agrární krajinu, intenzivně využívanou a utvářenou člověkem. V severní části se rozprostírá městská aglomerace města Znojma a připojených obcí. Zachované přírodní celky se vyskytují na západě, SV a podél toku řeky Dyje. Nejcennější z nich jsou chráněny zákonem (NP Podyjí, CHÚ NATURA 2000).

Z přírodních krajinných prvků dominuje v krajině morfologicky výrazný kaňon řeky Dyje, hluboko zaříznutý do skalních hornin dyjského masivu, lemovaný lesními porosty (NP Podyjí). Krajina jižně a východně od města Znojma je plochá a přehledná. Vodní toky a přírodní vodní plochy mají relativně malé zastoupení. Rozlehlé plochy orné půdy jsou přerušované linií zelení

větrolamů, popř. izolovaných ostrůvků zeleně (remízku apod.). Charakteristickým prvkem krajiny jsou vinice a ovocné sady.

Osídlení krajiny jižně od Znojma je relativně řídké. Dopravní osou území je silnice I/38 Jihlava – Znojmo – Hatě (státní hranice CZ – A). Vesnická sídla jsou spojena sítí silnic nižších tříd.

Těžba štěrkopísků je umělým zásahem do krajiny, projevujícím se dočasně po dobu využívání ložiska. Po provedení rekultivace s návratem ploch k původnímu využití se stopy po těžební činnosti zahladí.

2.8. Chráněná území

Plochy připravovaného záměru těžby štěrkopísku v těžebním prostoru Oblekovice – II. etapa leží mimo chráněná území ve smyslu zákona č.114/1992 Sb. ve znění pozdějších předpisů.

Nejbližším chráněným územím je Načeratický kopec, rozkládající na ploše 130 ha ve vzdálenosti 600 m SV od zájmové lokality. Území je zařazeno do soustavy NATURA 2000.

Ve vzdálenosti 5 km západně se rozkládá Národní park Podyjí.

2.9. Vztah záměru k územnímu plánu

Plochy připravovaného záměru pokračování těžby štěrkopísku v těžebním prostoru Oblekovice – II. etapa leží v celém rozsahu v k.ú. Oblekovice, zahrnutém do územního plánu města Znojma.

Město Znojmo má platný územní plán, vypracovaný v r.1995 a schválený v r.2002. Postupně následovaly dílčí změny ÚP č.1 – č.4. V současnosti je schváleno zadání návrhu změny č.5.

V platném územním plánu města Znojma jsou plochy připravovaného záměru funkčně vymezeny jako produkční krajinná zóna. Podle regulativů funkčního využití je na uvedených plochách podmíněně přípustná těžba lokálního významu s následnou rekultivací, pokud nedojde ke změně krajinného rázu. V tomto smyslu bylo vydáno vyjádření orgánu územního plánování (příloha 4).

D. ÚDAJE O VLIVECH ZÁMĚRU NA OBYVATELSTVO A NA ŽIVOTNÍ PROSTŘEDÍ

1. Charakteristika možných vlivů a odhad jejich velikosti, složitosti a významnosti

1.1. Vlivy na obyvatelstvo

Plochy připravovaného záměru se nacházejí 1,2 km od okraje nejbližší obytné zástavby obcí Načeratice a Vrbovec. Okraj zástavby města Znojma, m.č. Oblekovice, je vzdálen 1,5 km od stávající pískovny a jejího provozního zařízení. Těžba v připravovaném prostoru Oblekovice – II. etapa se bude provádět ve vzdálenosti 2 – 2,5 km.

Vyrobená produkce se přepravuje na místo určení vesměs nákladními soupravami o nosnosti 20 tun. Po napojení na silnici III/3978 Znojmo - Načeratice vedou dopravní trasy převážně směrem na Moravské Budějovice bez průjezdu intravilánem města Znojma.

Intenzity dopravy představují 20 souprav denně, tj. celkem 40 pojezdů tam – zpět.

Při realizaci záměru zůstane způsob dopravy, její intenzita i dopravní trasy beze změny.

Vliv prašnosti a hluku:

z těžební činnosti: Díky přirozené vlhkosti těžené suroviny a její přímé přepravě na mobilní úpravářenskou linku, přemísťovanou podle postupu těžby, je rozptýl prachových částic do ovzduší minimální. Prašnost při provádění skrývkových prací je nahodilá, závislá na aktuálních povětrnostních podmínkách. Složení prachu z těžby a skrývkových prací odpovídá přirozenému přírodnímu prostředí.

Při delším bezesrážkovém období je prašnost na manipulačních plochách snižována kropením. Překračování limitů pro TZL za hranicí těžebního prostoru není pravděpodobné.

Velikost plošného zdroje se s rozšířením těžebního prostoru prakticky nebude měnit, poněvadž vytěžené plochy budou průběžně rekultivovány. Plochy postupující těžby a prováděných rekultivací budou v rovnováze.

Hluk z těžebních mechanismů a úpravářenské linky působí v samotném těžebním prostoru.

Vzhledem k odlehlosti pískovny od nejbližších obcí nebude obyvatelstvo provozem pískovny zatěžováno. Vzdálenost více než 1 km od obytné zástavby je dostatečná na utlumení hluku z těžby.

z dopravy: Dopravní trasy vozidel s vyrobeným kamenivem povedou po zavedených trasách, využívajících veřejných komunikací mimo intravilán města Znojma. Negativní účinky na zdraví obyvatelstva nepředpokládáme.

Realizací záměru nedojde ke zvýšení intenzit dopravy, zvýšení průjezdů obytnou zástavbou obcí ani nárůstu jiných nepříznivých vlivů dopravy na obyvatelstvo.

Vliv na vodní zdroje:

Plochy připravovaného záměru nezasahují do ochranného pásma vodního zdroje Vrbovec ani vedení vodovodního řadu. Těžební činnost, prováděná mimo dosah hladiny podzemní vody, neohroží vydatnost ani jakost vodního zdroje.

Výsledky dlouholetého monitorování podzemní vody ze studny, umístěné v prostoru ložiska Oblekovice, dokládají, že těžba nemá negativní vliv na jakost podzemních vod.

Při trvalém dodržování technologické kázně při manipulaci s ropnými látkami je riziko kontaminace podzemních vod minimalizováno.

Ostatní vlivy:

Těžená surovina vyhovuje požadavkům na obsah přírodních radionuklidů ve stavebním materiálu.

1.2. Vlivy na ovzduší

Vlivy z těžební činnosti a úpravy suroviny: Při těžbě suroviny s přirozenou vlhkostí a její přímé přepravě na úpravářenskou linku bez další manipulace a ukládání na mezideponie, je prašnost minimální. Při srovnání s provozy obdobné velikosti a používanými technologiemi je možné odvodit, že koncentrace emisí prachu v ovzduší se pohybuje hluboko pod povoleným limitem. Překračování limitů pro TZL za hranicí těžebního prostoru není pravděpodobné.

Množství a koncentraci emisí prachu při provádění skrývkových prací nelze přesněji určit. Práce budou prováděny v krátkých časových úsecích v průběhu roku. Produkované emise budou nahodilé, závislé na aktuálních povětrnostních podmínkách, vlhkosti vzduchu a půdy, síle a směru větru apod.

Otevřená plocha těžebního prostoru se může projevovat přechodně zvýšenou prašností při souběhu nepříznivých povětrnostních podmínek (dlouhé období beze srážek + silný vítr). Za takové situace je prašnost pojezdových ploch snižována kropením. Rozsah otevřené plochy se nebude zvyšovat, poněvadž postupující těžba a průběžná rekultivace vytěžených ploch bude v rovnováze.

Při realizaci záměru nedojde ke změně způsobu těžby, roční kapacity, technologie úpravy ani řízení provozu. Nevznikne nový zdroj znečištění ovzduší.

Vlivy dopravy: Při ročním objemu těžby 100 tisíc tun a přepravě vyrobené produkce po 12 měsících v roce je průměrná denní intenzita vozidel 20 VJ (souprav o nosností 20 tun), tj. 40 pojezdů/24 h (tam – zpět).

Pískovna je dopravně napojena na silnici III/3978 Znojmo - Načeratice a dále na I/38 Jihlava – Znojmo – Hatě. Dopravní trasy vedou převážně ve směru na Moravské Budějovice bez průjezdu intravilánem města Znojma.

Při realizaci záměru zůstane způsob dopravy i její intenzita na stávající úrovni. Znečištění ovzduší vlivem dopravy se nezvýší.

1.3. Vlivy na vodu

Odvodnění oblasti: Zájmové území je odvodňováno výhradně infiltrací srážek do podzemí a podzemním odtokem. Povrchové toky se v blízkém okolí ložiska nevyskytují. Těžební činnost se bude nadále provádět za sucha vysoko nad hladinou podzemní vody. Způsob odvodnění území se nebude měnit.

Při zachování dosavadního způsobu provádění těžební činnosti se způsob odvodnění oblasti nezmění.

Vliv na hydrogeologické poměry území: Hydrogeologické poměry ložiska je podle hydrogeologické klasifikace možné hodnotit jako velmi jednoduché. Těžební báze je mimo dosah hladiny podzemní vody. Důlními vodami budou nadále pouze srážkové vody, dopadající na plochu těžebního prostoru a zasakující přirozeným způsobem propustnými vrstvami do podloží. Odstraněním vegetační vrstvy půdy a obnažením vysoce propustné vrstvy štěrkopísku dochází na plochách těžby k rychlejšímu zasakování srážek a doplňování zásob podzemních vod. Po vytěžení ložiska a provedení rekultivace se původní režim obnoví.

Při realizaci záměru se na plochách těžebního prostoru Oblekovice – II. etapa dočasně urychlí dotace podzemních vod z povrchových srážek. Hladiny podzemních vod ani směr proudění se nezmění. Hydrogeologické poměry území nebudou nepříznivě ovlivněny.

Vliv na jakost vod: Z látek, ohrožujících jakost vod, jsou v provozu používány ropné látky (PHM a oleje). Pohonné hmoty (nafta) jsou dováženy autocisternou a doplňovány do mechanismů na vyhrazené ploše mimo těžební prostor. Pohotovostní zásoba olejů je umístěna v dílenské hale, v níž je prováděna běžná údržba. Jiné látky škodlivé vodám nejsou v provozu používány.

Výsledky dlouholetého monitorování podzemní vody ze studny, umístěné v areálu ložiska Oblekovice, dokládají, že ke kontaminaci vod vlivem těžební činnosti nedochází. Pro potvrzování ekologického způsobu těžby bude pokračovat monitorování na stávajícím objektu studny ve stanoveném intervalu sledování 1 x ročně.

Při zajištění dalšího provozu podle schválených technologických postupů a dodržování zavedených opatření je riziko ohrožení jakosti vod sníženo na minimum.

Předběžné projednání záměru:

Městský úřad Znojmo, odbor životního prostředí, odd. vodního hospodářství, ze dne 29.1.2007:

Po seznámení s charakterem a rozsahem záměru zástupce oddělení vodního hospodářství jakožto příslušného vodoprávního úřadu

- vzal na vědomí informace o připravovaném záměru
- upozornil na blížící se zánik starých povolení k odběru a vypouštění vod k 1.1.2008, pokud vlastník zařízení nepožádá o prodloužení platnosti do 1.7.2007 (studna v areálu pískovny Oblekovice byla vybudována v r.1994)
- poskytnul upřesňující informace o vodním zdroji Vrbovec (charakter zdroje, vlastník a provozovatel, platné hranice ochranných pásem, vodovodní řad).

1.4. Vlivy na půdu

ZPF: Realizace záměru předpokládá dočasný zábor zemědělské půdy v rozsahu 39,4665 ha v k.ú. Oblekovice. Celá plocha požadovaného záboru je v katastru nemovitostí vedena jako kultura orná, s nejvyšší a střední produkční schopností, zařazená do I. a III. třídy ochrany.

Požadovaný zábor půdy se vztahuje na celou dobu životnosti ložiska ve II. etapě těžby, která je rozvržena na 50 let. Dočasné vynětí půdy ze ZPF bude postupné, po 1 ha/rok. Skryté zeminy budou dočasně ukládány po obvodu jižní části připravovaného těžebního prostoru a v průběhu těžby a po jejím ukončení budou využívány k rekultivaci vytěžených ploch podle schváleného plánu rekultivace. Obdobně jako u stávající pískovny Oblekovice se počítá s průběžným zavážením vytěženého prostoru na úroveň původního terénu. Závěrečná fáze rekultivace bude spočívat v urovnání povrchu terénu a uložení rekultivačních vrstev s návratem ploch do ZPF v původní kultuře (orná půda) a s obnovou půdní úrodnosti. Zábor ploch pro postupující těžbu a návrat rekultivovaných ploch zpět do ZPF bude v rovnováze.

Při realizaci záměru nebude narušena síť účelových zemědělských cest, závlahové systémy, vodní režim ani odtokové poměry na okolních pozemcích.

V případě požadovaného dočasného záboru ZPF bude postupováno podle zákona. Příslušným orgánem k vydání souhlasu je Ministerstvo životního prostředí.

PUPFL: Realizace záměru nebude mít vliv na lesní pozemky. Ochranné pásmo větrolamu, vedeného jako lesní pozemky (ochranný les), stanovil vlastník na 15 m od okraje porostu (příloha 6). Při realizaci záměru bude respektováno.

Předběžné projednání záměru:

Městský úřad Znojmo, odbor životního prostředí, odd. ochrany lesa ze dne 29.1.2007:

Po seznámení s charakterem a rozsahem záměru zástupce oddělení sdělil, že orgán ochrany lesa bude akceptovat podmínky, stanovené vlastníkem PUPFL (šířka ochranného pásma, využívání stávajícího průchodu porostem). Vyjádření Lesů ČR je obsahem přílohy 6.

1.5. Vlivy na geologické a hydrogeologické podmínky

Vliv na horninové prostředí: Využívání nerostného zdroje je významným zásahem do horninového prostředí. II. etapa těžby na ložisku Oblekovice na ploše přes 39 ha představuje postupné sejmutí 245 tis.m³ skrývkových zemin (ornice + ostatní skrývka) a vytěžení 2,5 mil. m³ suroviny s využitím pro stavební účely. Vytěžený prostor bude postupně zavážen inertním odpadem ze stavební činnosti. Z původního horninového prostředí budou vyňaty ložiskově využitelné polohy sedimentů,

uložených přírodními procesy, a nahrazeny navážkami z antropogenní činnosti. Skrývkové zeminy budou v celém objemu použity na rekultivaci vytěžených ploch.

Využitelnost suroviny je dobrá a provoz hospodárný. Při těžbě a úpravě suroviny nevzniká žádný technologický odpad.

Při provozování činnosti prováděné hornickým způsobem v souladu s vydanými rozhodnutími a při dodržování báňských bezpečnostních předpisů nehrozí narušení stability horninového masivu.

Vliv na hydrogeologické charakteristiky: Rozšířením těžebního prostoru na plochy II. etapy se hydrogeologické podmínky území nezmění. Vymezený prostor je pokračováním ložiskového vývoje těženého ložiska a náleží stejné geologické a hydrogeologické struktuře. Pokračováním těžby nedojde ke změně režimu podzemních vod ani směru proudění. Podle hydrogeologické klasifikace lze hydrogeologické poměry ložiska označit jako velmi jednoduché.

Odstraněním vegetační vrstvy půdy a obnažením vysoce propustné vrstvy štěrkopísku bude na plochách těžby docházet k rychlejšímu zasakování srážek a doplňování zásob podzemních vod. Po vytěžení ložiska a provedení rekultivace se původní režim obnoví.

Při realizaci záměru se na plochách těžebního prostoru Oblekovice – II. etapa dočasně urychlí dotace podzemních vod z povrchových srážek. Hladiny podzemních vod ani směr proudění se nezmění. Hydrogeologické poměry území nebudou nepříznivě ovlivněny.

Předběžné projednání záměru:

Viz předcházející odstavec 1.3. Vlivy na vodu.

1.6. Vlivy na flóru a faunu

Připravované pokračování těžby na plochách těžebního prostoru Oblekovice - II. etapa zahrnuje v celém rozsahu ornou půdu, využívanou k zemědělské pěstební činnosti. Původní druhy flóry a fauny se zde nevykytují. Výskyt chráněných druhů rostlin nebo živočichů nebyl zaznamenán.

Realizací záměru nedojde k ohrožení nebo zničení biotopů chráněných nebo ohrožených druhů flóry nebo fauny.

1.7. Vlivy na ekosystémy

Povinnou součástí projektu „Plán využívání ložiska“ je v souladu s platnými báňskými předpisy také návrh rekultivace ploch po těžbě. Na těženém ložisku Oblekovice – I. etapa probíhá průběžně rekultivace vytěženého prostoru (příloha 7) a plochy jsou postupně připravovány k návratu do ZPF s možností původního využívání.

Obdobný způsob rekultivace je navržen i pro vytěžený prostor Oblekovice – II. etapa. Původní ekosystémy nebo prvky ÚSES nebudou těžební činností dotčeny.

Pokračováním těžby v prostoru ložiska Oblekovice – II. etapa nedojde k likvidaci ani přímému nebo nepřímému ovlivnění žádného významného ekosystému. Cílem rekultivace bude návrat ploch do ZPF s možností původního využívání.

1.8. Vlivy na krajinu

Na celkovém snížení ekologických a estetických hodnot krajiny se významně podílí intenzifikace zemědělské výroby, která probíhala v minulosti. Pozemky orné půdy byly sceleny do velkých ploch a rušením polních cest došlo ke snížení celkové prostupnosti krajiny a její obraz byl ochuzen o doprovodné výsadby podél cest.

Těžba štěrkopísků je umělým zásahem do krajiny, projevujícím se dočasně po dobu využívání ložiska. Konečný vliv na krajinu závisí na typu ložiska a způsobu rekultivace ploch po těžbě. Výsledným krajinným prvkem po povrchové těžbě surovin může být terénní deprese nebo vodní plocha. V případě ložiska Oblekovice je vytěžený prostor za postupující těžbou průběžně zavážen na úroveň původního terénu. Po srovnání povrchu a rozprostření rekultivačních vrstev jsou plochy připraveny k návratu do ZPF s možností původního využívání.

Na rekultivovaných plochách jsou stopy po těžební činnosti zahlazeny.

Předběžné projednání záměru:

Městský úřad Znojmo, odbor životního prostředí, odd. ochrany přírody a krajiny ze dne 29.1.2007:

Po seznámení s charakterem a rozsahem záměru zástupce oddělení přednesl požadavek, aby v rámci rekultivace vytěženého prostoru Oblekovice – I. etapa bylo vybudováno lokální biocentrum, přiléhající k větrolamu na místě a v rozsahu, navrženém v územním plánu města Znojma (cca 4 ha). Realizací tohoto požadavku podmiňuje orgán ochrany přírody a krajiny souhlas s pokračováním těžby v prostoru Oblekovice – II. etapa.

Požadavek orgánu ochrany přírody na vybudování lokálního biocentra v jižní části dotěžovaného ložiska Oblekovice jako podmínku k vydání souhlasu s realizací záměru pokračování těžby v těžebním prostoru Oblekovice – II. etapa bude třeba dořešit. Vybudování biocentra vyžaduje přepracování Plánu rekultivace a změnu v užívání pozemků:

- podle schváleného „Plánu rekultivace a likvidace pískovny Oblekovice“ se plochy vracejí do ZPF, a to ve stejné kultuře (orná). Zábor půdy je dočasný.
- při vybudování biocentra dojde k vynětí ploch ze ZPF, popř. k jejich návratu do ZPF v jiné kultuře. Zábor půdy bude trvalý.

Vyžaduje-li vytváření systému ekologické stability změnu v užívání pozemku, postupuje se podle § 59 zákona č.114/1992 o ochraně přírody a krajiny ve znění pozdějších předpisů.

1.9. Vliv na chráněná území

V blízkosti navrženého záměru těžby Oblekovice - II. etapa se nenacházejí chráněná území přírody. Příslušný orgán ochrany přírody - Krajský úřad Jihomoravského kraje, odbor životního prostředí, ve svém stanovisku č.j. JMK 11374/2007, SpZn: S – JMK 11374/2007 OŽP/Tk ze dne 15.2.2007 potvrdil, že záměr nemůže mít významný vliv na žádnou evropsky významnou lokalitu nebo vymezenou ptačí oblast (příloha 5).

Realizace záměru se nedotkne chráněných území ve smyslu zákona č.114/1992 Sb. o ochraně přírody a krajiny v platném znění.

2. Rozsah vlivů vzhledem k zasaženému území a populaci

Vliv těžby a úpravy štěrkopísku na ložisku Oblekovice - II. etapa lze hodnotit jako lokální, nepřesahující hranice těžebního prostoru. Pískovna je umístěna mimo soustředěnou obytnou zástavbu obcí. Nejbližší zástavba obcí Načeratice a Vrbovec je vzdálena více než 1 km. Těžba nepřináší zvýšenou zátěž okolního prostředí a populace. Prašnost při těžbě a úpravě je minimální, hluk z těžebních mechanismů a úpravárenské linky působí v těžebním prostoru, za jeho hranicemi nepřesahuje povolené limity.

Přepravní trasy ani intenzita dopravy se při realizaci záměru nebudou měnit.

Vlivy těžební činnosti lze hodnotit jako lokální. Realizací záměru se rozsah vlivů na území a populaci nezvyšují.

3. Údaje o možných vlivech přesahujících státní hranice

Neprojeví se.

4. Opatření k prevenci, vyloučení, snížení, popř. kompenzaci nepříznivých vlivů

- územně plánovací

Plochy připravovaného záměru II. etapy těžby šterkopísku na ložisku Oblekovice leží v celém rozsahu v k.ú. Oblekovice, zahrnutém v územním plánu města Znojma.

Záměr pokračování těžby není v rozporu s platným územním plánem a územně plánovací opatření nejsou nutná. Vyjádření příslušného úřadu územního plánování dokládá příloha 4.

- technická

1. pokračovat v zavedeném způsobu těžební činnosti, zajišťujícím ochranu horninového prostředí a vod před znečištěním ropnými látkami: doplňování PHM provádět na vyhrazené ploše mimo těžební prostor a únikům znečišťujících látek do okolního prostředí zabránit podkládáním van
2. pravidelně sledovat technický stav používané mobilní techniky, především těsnost palivových nádrží
3. prázdné obaly, znečištěné ropnými látkami, neponechávat na volném prostranství a umisťovat neprodleně na vyhrazené místo (do dílenské haly)
4. provádět monitoring podzemní vody na vrtu HV 1 (studna v areálu ložiska) podle schváleného Provozního řádu
5. při provádění skrývkových prací postupovat podle zákona č.20/1987 Sb. v platném znění, tj. uzavřít smlouvu s odborným pracovištěm na archeologický dohled a hlásit případný výskyt archeologických nálezů
6. respektovat stanovená ochranná pásma vysokotlakého plynovodu a větrolamů
7. provádět průběžnou rekultivaci vytěžených ploch podle schváleného Plánu rekultivace tak, aby se otevřená plocha ložiska významně nezvyšovala a postup těžby a rekultivací byl v rovnováze
8. připravit podmínky pro realizaci lokálního biocentra na části stávající pískovny Oblekovice podle požadavku orgánu ochrany přírody (změna schváleného plánu rekultivace, trvalé vynětí půdy namísto dočasného a změna využívání) a postupovat podle § 59 zákona č.114/1992 Sb. ve znění pozdějších předpisů.

5. Charakteristika nedostatků ve znalostech a neurčitosti, které se vyskytly

Pro vypracování oznámení záměru byly k dispozici podklady, které poskytly dostatek informací o enviromentální charakteristice území a umožnily vyslovit prognózy o možných vlivech, jejich složitosti a významnosti při realizaci připravovaného záměru.

Základním vstupním podkladem byly technické podklady pro připravovaný „Plán využívání ložiska Oblekovice - II. etapa“, dodané oznamovatelem. Obsahovaly charakteristiku geologických a hydrogeologických poměrů na ložisku, výpočet zásob, geologické řezy, seznam parcel a požadovaný zábor ploch, dále mapové podklady a technické parametry těžby a úpravy suroviny.

Oznamovatel zapůjčil schválený „Plán využívání ložiska Oblekovice“ a „Plán rekultivace a likvidace pískovny“, vypracované pro stávající těžbou část ložiska Oblekovice – I. etapa, jejichž údaje lze aplikovat i na připravovaný záměr pokračování těžby připravovanou II. etapou.

Seznam použitých podkladů je uveden v kap. F.

Na vypracování Oznámení záměru se podílel RNDr. Milan Plch, báňský projektant a odborný geolog společnosti „ZEPIKO“, spol. s r.o.

Součástí přípravy Oznámení záměru bylo předběžné projednání na odboru životního prostředí Krajského úřadu Jihomoravského kraje, odboru životního prostředí Městského úřadu ve Znojmě a na Stavebním úřadě ve Znojmě.

V průběhu přípravy Oznámení byla prohlédnuta provozní dokumentace, vztahující se ke stávající těžební činnosti a provedeno podrobné terénní šetření. Oznamovatel pořídil fotodokumentaci rekultivovaných ploch stávající pískovny a předal k zařazení do přílohy části Oznámení záměru.

Významné nedostatky ve znalostech a neurčitosti se v průběhu zpracování oznámení záměru nevyskytly.

E. POROVNÁNÍ VARIANT ŘEŠENÍ ZÁMĚRU

Těžba štěrkopísku na nevýhradním ložisku Oblekovice probíhá od r.1993, aniž by negativně ovlivňovala okolní prostředí. Prašnost a hluk z těžební činnosti je lokální, působí v těžebním prostoru a nezatěžuje okolní prostředí nad únosnou míru. Výsledky dlouhodobého monitorování podzemní vody potvrzují, že těžba štěrkopísku nemá negativní vliv na hydrogeologické podmínky území ani jakost vod.

Navržená aktivní varianta: Záměrem oznamovatele je pokračování těžby nevýhradního ložiska štěrkopísku v těžebním prostoru Oblekovice - II. etapa. Požadovaný zábor ZPF v celkovém rozsahu 39,4665 ha, zahrnující půdu vysoké a střední produkční schopnosti, se vztahuje na celou dobu životnosti II. etapy těžby. Celá výměra bude odnímána dočasně, s ročním postupem 1 ha. Souběžně bude postupovat rekultivace vytěžených ploch zavážením na původní úroveň terénu. Po urovnání povrchu a uložení rekultivačních vrstev bude umožněn návrat pozemků původnímu využívání. Produkční schopnost půdy bude obnovena a stopy po těžební činnosti zahlazeny.

Navržené řešení se opírá o výpočet zásob štěrkopísku v jižním předpolí stávající pískovny, které při zachování stávajících parametrů těžby zajistí dlouhodobou životnost ložiska. Stávající technologie těžby úpravy suroviny odpovídá charakteru ložiska a způsobu využití suroviny. Při realizaci záměru se nebude měnit. Rozsahem těžby se jedná o provoz menší velikosti. Kapacita se pohybuje kolem 100 tis. tun/rok a s tímto objemem se počítá i při realizaci záměru. Přejícné zvýšení těžby může nastat při realizaci výstavby obchvatu města Znojma na silnici I/38. Ložisko Oblekovice se nachází v blízkosti projektované trasy (příloha 2) a může poskytnout vhodný materiál pro výstavbu komunikace.

Nulová varianta: Znamená zastavení těžby po vytěžení zásob ve stávající pískovně.

Koncepce trvale udržitelného rozvoje umožňuje využívání přírodních zdrojů při zajištění ochrany životního prostředí. Prosazování nulové varianty (bez činnosti) je na místě v případě činnosti, zatěžující okolní prostředí nad únosnou mez (překračování povolených limitů znečištění, devastace rozsáhlých území, likvidace cenných ekosystémů, produkce značného objemu toxických odpadů, ohrožení lidského zdraví). Těžební činnost na ložisku Oblekovice okolní prostředí takovými vlivy neohrožuje, má význam pro stavební činnost ve znojmském regionu a při zachování stávajících parametrů těžební činnosti nepřinese zvýšení zátěže okolního prostředí oproti stávajícímu stavu.

Při trvalé realizaci stávajících opatření na ochranu vnějšího prostředí před znečištěním ropnými látkami a monitoringu podzemní vody je záměr pokračování těžby šterkopísku v těžebním prostoru Oblekovic - II. etapa ekologicky přijatelným řešením.

Při zachování stávajících parametrů těžební činnosti a realizaci navržených opatření nebyl nalezen závažný důvod, který by vyžadoval další posuzování záměru podle zák. č.100/2001 Sb. ve znění zákona č.163/2006 Sb.

F. DOPLŇUJÍCÍ ÚDAJE

1. Použitá literatura a posudky:

- Kol. autorů (1970): Hydrogeologické poměry ČSSR. ČHMÚ Praha.
- Mackerle J. a kol. (1995): Územní plán města Znojma. Urbanistické středisko Brno.
- Michlíček E. a kol. (1986): Hydrogeologické rajóny ČSR. MS Geotest Brno.
- Quitt E. (1971): Klimatické oblasti ČSR. Studia geographica 16. ČSAV Brno.
- R. Skeřil a kol. (2006): Aktualizace Krajského programu zlepšování kvality ovzduší Jihomoravského kraje. ČHMÚ Brno.

2. Ostatní podklady:

- Legát VI. (1997): Pískovna Oblekovic. Plán rekultivace a likvidace pískovny. VH atelier s.r.o. Brno.
- Plch M. (2007): Doplněk k plánu využívání ložiska Oblekovic.
- Legislativní předpisy z oblasti horního práva a životního prostředí.

3. Mapové podklady:

- Chráněná území přírody ČR 1:500.000. Vydalo soukromé nakladatelství ŽAKET pro Český ústav ochrany přírody Roztoky u Prahy, 1993.
- Mapa jakosti zdrojů podzemních vod ČSR, list 34 Znojmo.
- Základní vodohospodářská mapa 1:50.000, list 34 – 13 Dyjákovice
- Soubor geologických a účelových map 1:50.000, list 34 – 13 Dyjákovice:
- Základní geologická mapa ČSR
 - Hydrogeologická mapa ČSR
 - Půdní mapa ČSR
 - Půdně interpretační mapa ČSR
 - Mapa inženýrsko-geologického rajónování ČSR
 - Mapa ložisek nerostných surovin
 - Mapa geofaktorů životního prostředí – mapa významných krajinných jevů a střetů zájmů
- Základní topografická mapa 1:50.000, list 34 – 13 Dyjákovice
- Základní mapa ČR 1:10.000, listy 34 – 13 – 02 a 34 – 13 - 07
- Mapa parcel se zákresem ložiska 1:5.000, list Znojmo 6- 8/4, 6-9/2

G. SHRUTÍ NETECHNICKÉHO CHARAKTERU

Nevýhradní ložisko štěrkopísku Oblekovice je součástí akumulace fluvialních terasových sedimentů řeky Dyje, uložených v průběhu kvartéru. Širší okolí ložiska bylo ověřeno v rámci regionálního ložiskového průzkumu Podyjí - Jevišovka, realizovaného v r.1980. V letech 1989 – 1990 provedla firma „ZEPIKO“ spol. s r.o. v k.ú. Oblekovice detailní ložiskový průzkum s ověřením kvalitativních i kvantitativních parametrů suroviny.

Využívání nevýhradního ložiska Oblekovice bylo zahájeno na základě povolení činnosti prováděné hornickým způsobem, vydaném organizací „ZEPIKO“ spol. s r.o. Obvodním báňským úřadem v Brně v r.1993. Těžba probíhá podle schváleného „Plánu využívání ložiska“.

Surovina je těžena za sucha na 2 etážích s těžební bází na úrovni 235 m n.m., vysoko nad hladinou podzemní vody. Těžená surovina se po mechanické úpravě tříděním za sucha používá jako kamenivo do betonu a bez úpravy jako zásyrový materiál. V souladu s „Plánem rekultivace a likvidace“ je vytěžený prostor stávající pískovny postupně zasypáván inertním odpadem do původní konfigurace terénu a po uložení rekultivačních vrstev se plochy připravují pro návrat do ZPF.

Pískovna Oblekovice je vybavena vhodnými mechanizmy a mobilním technologickým zařízením, které je funkční a snadno přemístitelné s postupující těžbou. Vybudované provozní a sociální zázemí je umístěno na severním okraji stávající pískovny a bude využíváno i při realizaci připravovaného záměru pokračování těžby. Výsledky monitorování podzemní vody, které probíhá od počátku těžby, dokládají ekologický způsob těžby bez negativního vlivu na jakost vod.

Ložisko štěrkopísku Oblekovice je umístěno v blízkosti regionálního centra města Znojma a podílí se na krytí potřeby kameniva v regionu i samotném městě Znojmě. V případě realizace stavby obchvatu města Znojma na silnici I/38 může díky své poloze zásobovat stavbu potřebným materiálem.

Záměrem oznamovatele je pokračování těžby štěrkopísku nevýhradního ložiska Oblekovice v jižním předpolí stávající pískovny v těžebním prostoru Oblekovice – II. etapa.

Pozemky se nacházejí v k.ú. Oblekovice, v celém rozsahu na orné půdě. Severní, západní a část jižní hranice navrhovaného těžebního prostoru vymezuje liniová zeleň větrolamů.

Na plochy připravovaného těžebního prostoru nezasahují ochranná vodních zdrojů, zájmů ochrany přírody ani jiných zájmů, chráněných zákonem. Ochranná pásma lesního porostu (větrolamů) a technických sítí (vysokotlakého plynovodu) budou respektována.

Realizace záměru vyžaduje dočasný zábor zemědělské půdy v rozsahu 39,4665 ha, z toho 29,7165 ha nejvyšší produkční schopnosti a 9,750 ha střední produkční schopnosti.

Mimo dočasný zábor zemědělské půdy nedojde ke zvýšení nároků na vstupy ani nárůstu výstupů.

Těžební činnost v připravovaném těžebním prostoru Oblekovice – II. etapa bude probíhat podle schváleného „Plánu využívání ložiska“ obdobným způsobem jako v současnosti. Otvírka bude zahájena na severním okraji těžebního prostoru (příloha 2) za ochranným pásmem větrolamu s postupem k jihu. Těžba bude prováděna za sucha, mimo dosah hladiny podzemní vody.

Způsob rekultivace ploch po těžbě bude obdobný jako v dotěžované stávající pískovně Oblekovice- I. etapa. Poněvadž se ložisko nachází vysoko nad hladinou podzemní vody, neočekává se po vytěžení zásob vznik vodní plochy. Vytěžený prostor bude zavážen inertním odpadem na původní úroveň terénu a po rozprostření rekultivačních vrstev plochy navraceny do ZPF. Při dodržení schváleného postupu rekultivačních prací bude produkční schopnost půdy obnovena a stopy po těžební činnosti zahlazeny.

Nulová varianta znamená zastavení těžby ložiska Oblekovice po vytěžení zásob štěrkopísku ve stávající pískovně. Koncepce trvale udržitelného rozvoje umožňuje využívání přírodních zdrojů při zajištění ochrany životního prostředí. Jedním z trendů je preference pokračování těžby na stávajících ložiskách před otvírkou nových.

Při trvalé realizaci stávajících opatření na ochranu vnějšího prostředí před znečištěním ropnými látkami z provozu a pokračování v monitoringu podzemní vody je záměr pokračování těžby šterkopísku v těžebním prostoru Oblekovice – II. etapa ekologicky přijatelným řešením.

Datum zpracování oznámení záměru: Rousínov, březen 2007

Jméno, příjmení, bydliště a telefon zpracovatele oznámení:

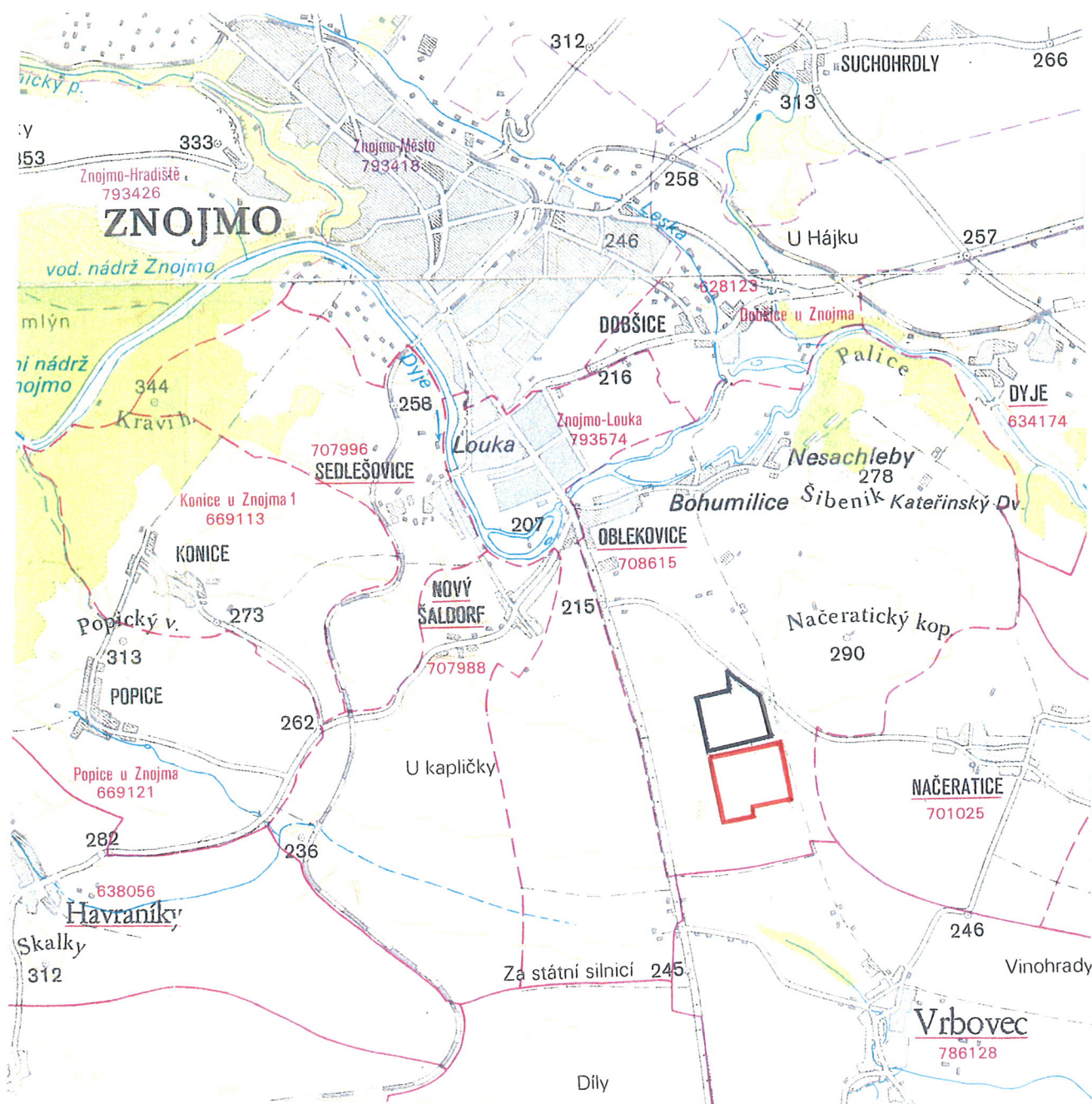
RNDr. Hana Drobníčková, V sídlišti 35, 683 01 Rousínov tel. 517 371 608

Na zpracování oznámení záměru se podílel:

RNDr. Milan Plch, „ZEPIKO“ spol. s r.o., Slovanské nám. 9, 612 00 Brno tel. 541 242 598

Popis zpracovatele oznámení:

PŘÍLOHA 1: Přehledná situace zájmového území - M 1:50.000



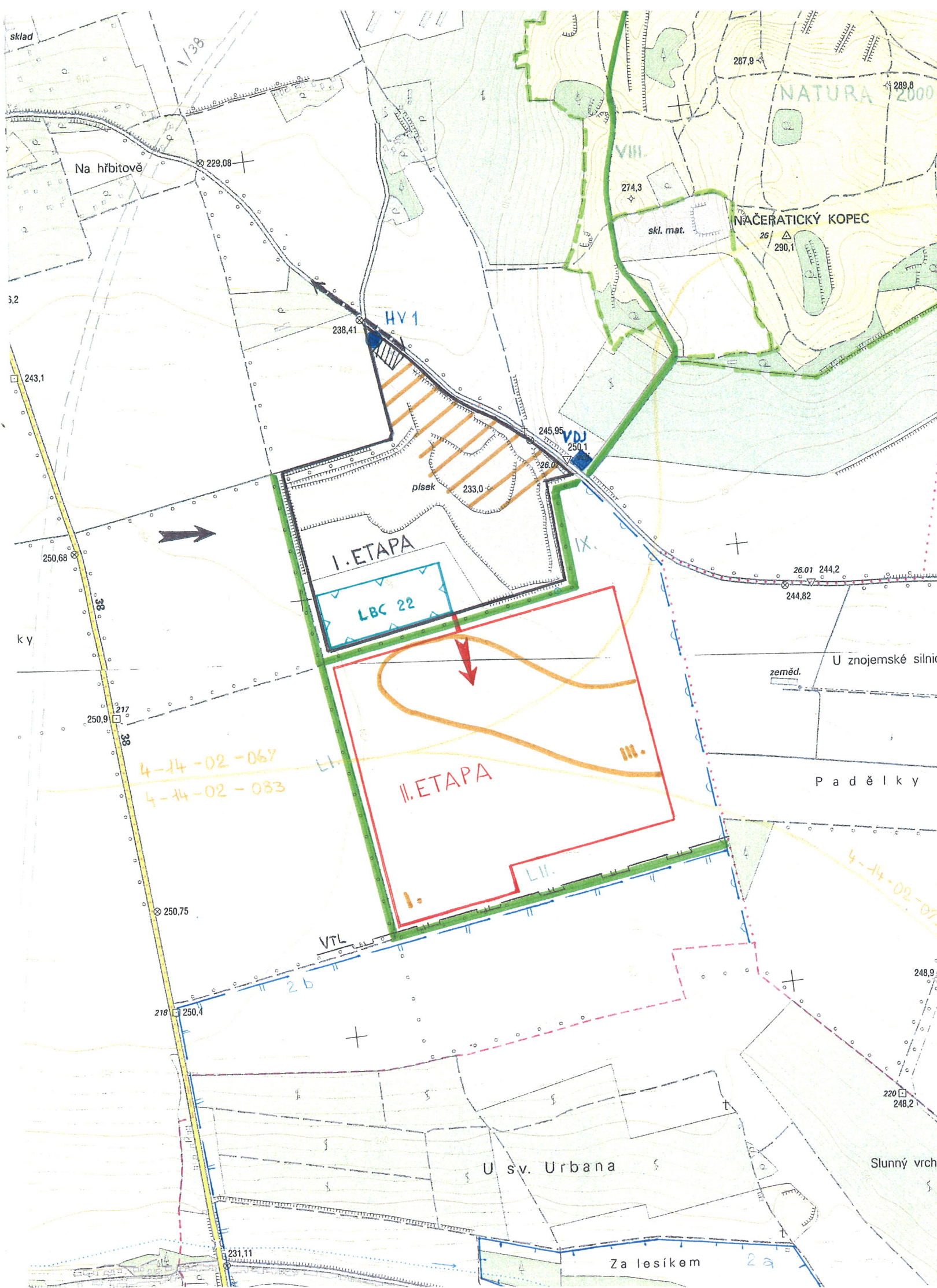
Vysvětlivky:



Oblekovice – I. etapa (stávající pískovna)



Oblekovice - II. etapa (připravovaný záměr)



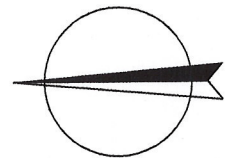
PŘÍLOHA 2: VÝZNAMNÉ FAKTORY ŽIVOTNÍHO PROSTŘEDÍ – M 1:10.000

Vysvětlivky


-  Oblekovice – I. etapa (stávající pískovna)
-  provozní a sociální zařízení
-  dopravní trasy
-  Oblekovice – II. etapa (připravovaný záměr)
-  průchod větrolamem stávající cestou a směr postupu těžby II. etapy
- Ovzduší
-  převládající směr větru
- ZPF
-  hranice BPEJ I. a III. třídy ochrany
-  rekultivované plochy vytěženého prostoru Oblekovice – I. etapa
- PUPFL
-  větrolamy (les ochranný)
- Voda
-  hranice dílčích hydrologických povodí
-  ochranné pásmo 2. stupně vodního zdroje Vrbovec:
2 a vnitřní
-  2 b vnější
-  vodovodní řad
-  VDJ vodojem
-  HV1 vrtaná studna - zdroj užitkové vody a objekt monitorování podzemní vody
- CHÚ a ÚSES
-  NATURA 2000 – Načeratický kopec
-  nadregionální biokoridor – částečně funkční
-  lokální biokoridor – částečně funkční
-  lokální biocentrum – návrh
- Inženýrské sítě
-  vysokotlaký plynovod 150/40
-  trasa plánovaného obchvatu města Znojma na silnici I/38



LEGENDA: — parcela KN
 — obvod ložiska
 grafický příděl



Souř. systém:	JTSK	Zpracoval :	Ing. LEOŠ BRKL
Výškový systém:		Ověřil:	
Měřítko :		Kreslil:	
AKCE: <h2 style="margin: 0;">LOŽISKO OBLEKOVICE</h2>			
OBSAH:		Formát:	
MAPA PARCEL SE ZÁKRESEM LOŽISKA		A3	M 1:5000



PK Geo, s.r.o.
 Jeřábkova 5
 BRNO 602 00

Zakázka č. 21/2007
 Datum: 5. březen 2007
 Příloha č. 3

MĚSTSKÝ ÚŘAD ZNOJMO
ODBOR ROZVOJE
oddělení územního plánu a regionálního rozvoje
OBROKOVÁ 10/12, 669 22 ZNOJMO

ZEPIKO spol. s r.o.
Těžební a obchodní spol.
Slovanské nám. 9
612 00 Brno

Váš dopis zn./ze dne	naše značka 116031/2006	vyřizuje Šrubařová	tel.515 216 340 srubarova@muznojmo.cz
----------------------	----------------------------	-----------------------	--

Znojmo dne: 19.1.2007

Věc: Rozšíření pískovny Oblekovice – vyjádření z hlediska územního plánu

Firma Zepiko spol. s r.o., Těžební a obchodní společnost, Slovanské nám. 9, Brno, požádala odbor rozvoje MěÚ Znojmo jako pořizovatele územně plánovací dokumentace pro město Znojmo o stanovisko k záměru rozšíření těžby na katastrálním území Oblekovice, a to jižním směrem od stávající těžebny. Firma je již vlastníkem některých pozemků v prostoru plánovaného rozšíření.

V platném územním plánu města Znojma jsou plochy, na kterých zamýšlí společnost těžbu rozšířit, součástí ploch krajinné zóny produkční

Pro takto označené plochy platí následující regulativy funkčního využití:

Přípustné a obvyklé jsou činnosti a zařízení, které souvisí se zemědělskou velkovýrobou a lesní produkcí. U zemědělského půdního fondu je přípustná změna kultury pokud nedojde ke změně krajinného rázu.

Podmínečně přípustná je výstavba u zemědělské zóny objektů zemědělské prvovýroby, u lesní výroby pro lesní výrobu, ochranu přírody, technickou a dopravní infrastrukturu, těžbu lokálního významu s následnou rekultivací, pokud nedojde ke změně krajinného rázu.

Nepřípustné jsou činnosti, zařízení a výstavba nových objektů, popř. rozšiřování stávajících, pokud to není navrženo tímto územním plánem.

Z výše uvedeného vyplývá, že rozšíření těžby do těchto ploch je přípustné za podmínky, že nedojde ke změně krajinného rázu a že plochy budou po dokončení těžby rekultivovány.


Ing. arch. Alena Šrubařová
vedoucí oddělení ÚP a RR

MĚSTSKÝ ÚŘAD ZNOJMO
odbor rozvoje
Obroková 10/12, P.O. BOX 3
669 22 Znojmo 1

Krajský úřad Jihomoravského kraje
Odbor životního prostředí
Žerotínovo náměstí 3/5, 601 82 Brno

RNDr. Hana Drobníčková
V sídlišti 35
683 01 Rousínov

Č.j.
JMK 11374/2007

SpZn
S – JMK 11374/2007 OŽP/Tk

Vyřizuje/linka
Foltová/2692

V Brně
15. 2. 2007

Stanovisko orgánu ochrany přírody k možnosti existence významného vlivu záměru „Oblekovice – pokračování těžby nevýhradního ložiska šterkopísku“ v k. ú. Oblekovice na lokality soustavy Natura 2000

Krajský úřad Jihomoravského kraje, odbor životního prostředí, příslušný podle ustanovení § 77a odst. 3 písm. w) zákona č. 114/1992 Sb., o ochraně přírody a krajiny, ve znění pozdějších předpisů (dále jen „zákon“), vyhodnotil na základě Vaší žádosti možnosti vlivu výše uvedeného záměru na lokality soustavy Natura 2000 a vydává

s t a n o v i s k o

podle § 45i odstavce 1 zákona v tom smyslu, že hodnocený záměr

n e m ů ž e m í t v ý z n a m n ý v l i v

na žádnou evropsky významnou lokalitu vymezenou národním seznamem nebo vymezenou ptačí oblast.

Ve smyslu § 90 odst. 1 zákona se toto stanovisko nevydává v režimu, na který se vztahují obecné předpisy o správním řízení. Toto stanovisko nenahrazuje jiná správní opatření a rozhodnutí, která se k hodnocené aktivitě vydávají podle zvláštních právních předpisů.

Krajský úřad Jihomoravského kraje
odbor životního prostředí
Žerotínovo nám. 3/5, 601 82 Brno

-9-

v. r. Janek Číž

JUDr. Pavel Nesvatba
vedoucí oddělení ochrany přírody a krajiny

IC
70888337

DIČ
CZ70888337

Telefon
515218654

Fax
515218654

E-mail
tomastik.milan@kr-jihomoravsky.cz

Internet
www.kr-jihomoravsky.cz



váš dopis zn:

ze dne:

jedinečné číslo

jednací: 202/2007/149/84/763

PID: 202/2007

vyřizuje: Ing. Veškrna

tel: 515224303

gsm: 724524132

fax: 515224303

e-mail: veskrna.ls149@lesycr.cz

datum: 20.2.2007

ZEPIKO spol. s r.o.
Slovanské nám. 9
612 00 Brno

Věc: Rozšíření pískovny Oblekovice – II. etapa

Lesy ČR, Lesní správa Znojmo souhlasí s rozšířením těžby v pískovně Oblekovice za těchto podmínek:

- skrývka může být provedena do vzdálenosti min. 15 m od porostní stěny větrolamu, který se nachází na pozemcích p.č. 811 a 832/2 v k.ú. Oblekovice
- na pruhu mezi větrolamem a těžební stěnou může být navršen val zeminy do max. výše 3-4 m, ale pouze ve vzdálenosti větší než 3 m od větrolamu
- přejezd z prostoru I. etapy do prostoru II. etapy bude zajištěn přes pozemek p.č. 810/2 v úrovni okolního větrolamu
- případný výsek nežádoucích dřevin (pouze nehroubí) v místě přejezdu musí být odsouhlasen revírníkem p. Vlčkem (revír Jaroslavice), mobil 724524129.

S pozdravem

Lesy České republiky, s.p.
Lesní správa ZNOJMO
Pivovarská 1, 669 02 Znojmo
IČO: 42196451, DIČ: CZ42196451
Tel./fax: 515 224 303

Ing. Petr Hurych
lesní správce

Rekultivace pískovny Oblekovic, navrácení pozemků zpět do ZPF



1 Řez rekultivačními horizonty: podorniční 120 cm, ornice 50 cm



2 Postup technické rekultivace - vrstvení podorničních a ornických horizontů