

Organizace oprávněná k provozování živnosti Posuzování vlivů na životní prostředí dle zákona č. 100/2001 Sb. o posuzování vlivů na životní prostředí, na základě Živnostenského listu vydaného Mm Brna č.j. 10039/03 ze dne 13.1.2003.

Organizace autorizovaná k výkonu úředního měření hluku v pracovním a mimopracovním prostředí, akustického výkonu a stavební akustiky, rozhodnutím ÚNMZ pod č.j. 740/01/20 ze dne 14. září 2001.

Organizace autorizovaná podle § 15 zákona č. 86/2002 Sb. o ovzduší, k zpracování rozptylových studií a odborných posudků podle § 17 zákona – rozhodnutí MŽP ČR č.j. 2452/740/02 ze dne 19.6.2003 a č.j. 2331/740/03/MS ze dne 8.7.2003.

Společnost Enving s.r.o. má zaveden a používá systém managementu jakosti, který odpovídá ČSN EN ISO 9001:2001.

OZNÁMENÍ

záměru dle § 6 a přílohy č. 3 zákona č. 100/2001 Sb. o posuzování vlivů na životní prostředí, v platném znění

Záměr:

Výstavba bioplynové stanice BÝKOVICE

Oznamovatel:

**ZEAS Lysice, a.s.
Družstevní 68, 679 71 Lysice**

Zpracovatel Oznámení:

Ing. Miroslav Lepka

držitel autorizace podle zákona č. 100/2001 Sb. v platném znění, §19 a §24 (osvědčení MŽP ČR o odborné způsobilosti k hodnocení vlivu staveb a činností na životní prostředí č.j. 4448/729/OPV/93 z 10.5.1994)

Brno, březen 2007

OBSAH:

1.	ÚVODNÍ ČÁST	5
2.	ČÁST A – ÚDAJE O OZNAMOVATELI.....	7
2.1.	A.1. Obchodní firma.....	7
2.2.	A.2. IČ	7
2.3.	A.3. Sídlo (bydliště)	7
2.4.	A.4. Jméno, příjmení, bydliště a telefon oprávněného zástupce oznamovatele	7
3.	ČÁST B – ÚDAJE O ZÁMĚRU.....	8
3.1.	B.I. ZÁKLADNÍ ÚDAJE	8
3.1.1.	B.I.1. Název záměru a jeho zařazení podle přílohy č.1	8
3.1.2.	B.I.2. Kapacita (rozsah) záměru	8
3.1.3.	B.I.3. Umístění záměru (kraj, obec, katastrální území).....	8
3.1.4.	B.I.4. Charakter záměru a možnost kumulace s jinými záměry	9
3.1.5.	B.I.5. Zdůvodnění potřeby záměru a jeho umístění, včetně přehledu zvažovaných variant a hlavních důvodů (i z hlediska životního prostředí) pro jejich výběr, resp. odmítnutí	9
3.1.6.	B.I.6. Stručný popis technického a technologického řešení záměru	10
3.1.7.	B.I.7. Předpokládaný termín zahájení realizace záměru a jeho dokončení	14
3.1.8.	B.I.8. Výčet dotčených územně samosprávných celků.....	14
3.1.9.	B.I.9. Výčet navazujících rozhodnutí podle § 10 odst. 4 a správních úřadů, které budou tato rozhodnutí vydávat	14
3.2.	B.II. ÚDAJE O VSTUPECH.....	15
3.2.1.	B.II.1. Půda (záběr půdy)	15
3.2.2.	B.II.2. Voda (odběr a spotřeba vody)	16
3.2.3.	B.II.3. Ostatní (surovinové a energetické zdroje).....	17
3.3.	B.III. ÚDAJE O VÝSTUPECH	19
3.3.1.	B.III.1. Ovzduší (množství a druh emisí do ovzduší).....	19
3.3.2.	B.III.2. Vody (množství odpadních vod a jejich znečištění)	21
3.3.3.	B.III.3. Odpady (kategorizace a množství odpadů)	21
3.3.4.	B.III.4. Ostatní (rizika havárií vzhledem k navrženému použití látek a technologií, hluk a vibrace)	23
4.	ČÁST C – ÚDAJE O STAVU ŽIVOTNÍHO PROSTŘEDÍ V DOTČENÉM ÚZEMÍ... ..	27
4.1.	C.I. Výčet nejzávažnějších environmentálních charakteristik dotčeného území	27
4.2.	C.II. Stručná charakteristika stavu složek životního prostředí v dotčeném území, které budou pravděpodobně významně ovlivněny	31
5.	ČÁST D - ÚDAJE O VLIVECH ZÁMĚRU NA VEŘEJNÉ ZDRAVÍ A NA ŽIVOTNÍ PROSTŘEDÍ.....	36
5.1.	D.1. Charakteristika možných vlivů a odhad jejich velikosti a významnosti (z hlediska pravděpodobnosti, doby trvání, frekvence a vratnosti)	36
5.2.	D.2. Rozsah vlivů vzhledem k zasaženému území a populaci.....	38
5.3.	D.3. Údaje o možných významných nepříznivých vlivech přesahujících státní hranice	38
5.4.	D.4. Opatření k prevenci, vyloučení, snížení, pořípadě kompenzaci nepříznivých vlivů	38
5.5.	D.5. Charakteristika nedostatků ve znalostech a neurčitostí, které se vyskytly při specifikaci vlivů	40
6.	ČÁST E - POROVNÁNÍ VARIANT ŘEŠENÍ ZÁMĚRU (pokud byly předloženy).....	42
7.	ČÁST F - DOPLŇUJÍCÍ ÚDAJE.....	42
7.1.	F.1. Mapová a jiná dokumentace týkající se údajů v oznámení.....	42
7.2.	F.2. Další podstatné informace oznamovatele.....	42

8. ČÁST G - VŠEOBECNĚ SROZUMITELNÉ SHRNU TÍ NETECHNICKÉHO CHARAKTERU	42
9. ČÁST H – PŘÍLOHA	47
9.1.1. Vyjádření příslušného stavebního úřadu k záměru z hlediska územně plánovací dokumentace	47
9.1.2. Stanovisko orgánu ochrany přírody, pokud je vyžadováno podle § 45i odst. 1 zákona č. 114/1992 Sb., ve znění zákona č. 218/2004 Sb.	48
10. ZÁVĚR	49

1. ÚVODNÍ ČÁST

Společnost ENVING s.r.o. byla, na základě objednávky projektanta výstavby bioplynové stanice, pověřena ke zpracování Oznámení pro posuzovaný záměr:

„Výstavba bioplynové stanice BÝKOVICE“, dále v textu jen BSB.

Posuzovaný záměr BSB je novostavbou, která řeší výstavbu zařízení pro výrobu a zpracování bioplynu a s jejímž umístěním je uvažováno na nezastavěném pozemku u jihovýchodního okraje stávajícího zemědělského areálu investora v obci Býkovice.

Oznamovatelem stavby posuzovaného záměru BSB je:

ZEAS Lysice, a.s. Družstevní 68, 679 71 Lysice.

Projektantem stavby posuzovaného záměru BSB je:

FARMTEC a.s. Jistebnice 326, 391 33 Jistebnice - Oblastní ředitelství Uherské Hradiště, Na Splávku 1182, 686 01 Uherské Hradiště.

Oznámení je zpracováno podle § 6 zákona č. 100/2001 Sb. o posuzování vlivů na životní prostředí, v platném znění, v rozsahu dle přílohy č. 3 zákona náležitosti Oznámení, s přihlédnutím k doporučenému rozpracování (Metodický pokyn MŽP) a zásadám pro zjišťovací řízení dle přílohy č. 2 zákona.

Ve společnosti ENVING s.r.o. byl řešením problematiky pověřen Ing. Miroslav Lepka, který je držitelem osvědčení odborné způsobilosti vydaného MŽP ČR pod č.j. 4448/729/OPV/93.

Na vlastním zpracování Oznámení se podíleli další specialisté společnosti na jednotlivé odborné okruhy problémů v oblasti ochrany životního prostředí i externí spolupracovníci.

Výchozí podklady pro Oznámení stavby posuzovaného záměru BSB tvořila dokumentace zpracovaná projektantem na úrovni pro územní řízení:

- A. Průvodní zpráva
- B. Souhrnná technická zpráva
- C. Požárně bezpečnostní řešení stavby

Dále byly pro zpracování Oznámení využity veřejně přístupné podklady vztahující se k území výstavby - mapové i textové soubory a místní šetření členů řešitelského týmu.

Charakteru stavby posuzovaného záměru BSB je přizpůsobena hloubka rozpracovanosti jednotlivých statí Oznámení, se zaměřením na vlivy, které lze u stavby charakteru bioplynové stanice reálně předpokládat.

Navrhované stavební provedení i technické vybavení stavby posuzovaného záměru BSB odpovídá požadovaným standardům pro tuto kategorii staveb. K výstavbě objektů posuzovaného záměru BSB budou použity běžné a pro současné období charakteristické materiály. Životnost stavby posuzovaného záměru BSB není určena, ale lze ji řádově odhadnout na desítky roků, proto není provedeno posuzování z období odstraňování stavby záměru, pro odhadem stanovený časový horizont životnosti stavby by bylo odvážné provádět jakákoliv hodnocení.

Vzhledem k charakteru a způsobu využívání stavby posuzovaného záměru BSB, která bude plnit účel zařízení pro výrobu a zpracování (spalování) bioplynu, je problematika možného vzniku havárií a havarijních stavů posouzena pouze v rozsahu, který odpovídá úrovni informací o způsobu využití stavby BSB v době zpracování Oznámení.

Č.j.: 4448/729/OPV/93

Datum vydání: 10.5.1994

OSVĚDČENÍ

Titul, jméno, příjmení Ing. Miroslav LepkaTrvalé bydliště Gruzínská 1, 625 00 BrnoDatum narození, rodné číslo 23.8.1946, 460823/430

Ministerstvo životního prostředí České republiky v dohodě s Ministerstvem zdravotnictví České republiky podle § 6 odst. 3 a § 9 odst. 2 zákona ČNR č. 244/1992 Sb., o posuzování vlivů na životní prostředí

v y d á v á

OSVĚDČENÍ ODBORNÉ ZPŮSOBILOSTI

ke zpracování dokumentací o hodnocení vlivu stavby, činnosti nebo technologie na životní prostředí (§ 5 odst. 3 a § 6 odst. 1 a příloha 3 zákona ČNR č. 244/1992 Sb.) a ke zpracování posudků hodnotících vlivy staveb, činností a technologií na životní prostředí (§ 9 zákona ČNR č. 244/1992 Sb.).



kulaté razítko

Předseda komise..... *[Signature]*Tajemník komise.... *[Signature]*

2. ČÁST A – ÚDAJE O OZNAMOVATELI

2.1. A.1. OBCHODNÍ FIRMA

ZEAS Lysice, a.s.

2.2. A.2. IČ

IČ: 253 33 879

DIČ: CZ 253 33 879

2.3. A.3. SÍDLO (BYDLIŠTĚ)

Družstevní 68

679 71 Lysice.

2.4. A.4. JMÉNO, PŘÍJMENÍ, BYDLIŠTĚ A TELEFON OPRÁVNĚNÉHO ZÁSTUPCE OZNAMOVATELE

Oprávněný zástupce oznamovatele:

Ing. František Vitek

místopředseda představenstva

Bydliště:

Lysice 522, okres Blansko

Telefon:

516 472 125

3. ČÁST B – ÚDAJE O ZÁMĚRU

3.1. B.I. ZÁKLADNÍ ÚDAJE

3.1.1. B.I.1. Název záměru a jeho zařazení podle přílohy č.1

Název záměru: „Výstavba bioplynové stanice BÝKOVICE“.

Zařazení záměru: Stavba posuzovaného záměru bude plnit funkci zařízení pro výrobu a následné využívání bioplynu. Jde o stavbu fermentoru – zařízení pro produkci bioplynu z organické hmoty, vestavbu provozního centra s kogenerační jednotkou – zařízení pro zpracování bioplynu přeměnou na elektrickou energii a teplo, silážního žlabu, plynojemu a jímky na digestát. Bioplyn bude produkován tzv. mokrou fermentací z organických hmot vzniklých zemědělskou výrobou, především z kukuřičné siláže, trusu drůbeže, podestýlky a z kejdy skotu. Vyrobena elektrická energie bude dodávána do rozvodné sítě a teplo bude dodáváno do stávající výroby krmných směsí.

(V dalším textu Oznámení je pro stavbu posuzovaného záměru používán zkrácený název BSB). Podle vyjádření příslušného krajského úřadu Jihomoravského kraje – OŽP k problematice zařazení posuzovaného záměru BSB, v souladu s platným zněním zákona č. 100/2001 Sb. a přílohy č. 1, naplňuje posuzovaný záměr dikci zákona následovně:

Kategorie II (záměry vyžadující zjišťovací řízení),

bod 10.15 „Záměry podle této přílohy, které nedosahují příslušných limitních hodnot, jsou-li tyto limitní hodnoty v příloze uvedeny; ...“,

bod 3.1 - jako podlimitní záměr k „Zařízení ke spalování paliv o jmenovitém tepelném výkonu od 50 do 200 MW“.

Možné vlivy záměru BSB budou tedy posuzovány ve zjišťovacím řízení. Příslušným úřadem k provedení zjišťovacího řízení je krajský úřad Jihomoravského kraje - OŽP.

3.1.2. B.I.2. Kapacita (rozsah) záměru

Vzhledem k charakteru záměru, k způsobu zařazení a specifikaci kritérií záměrů vyžadujících zjišťovací řízení v příloze č. 1 k zákonu č. 100/2001 Sb. v platném znění, jsou pro posuzovaný záměr BSB z hlediska kapacity rozhodující údaje tepelného výkonu zařízení ke spalování paliv, kterým je:

Kompaktní kogenerační jednotka typu Jenbacher, s generátorem pro výrobu elektrického proudu.

Instalovaný motor pro spalování bioplynu má tepelný výkon 535 kW.

3.1.3. B.I.3. Umístění záměru (kraj, obec, katastrální území)

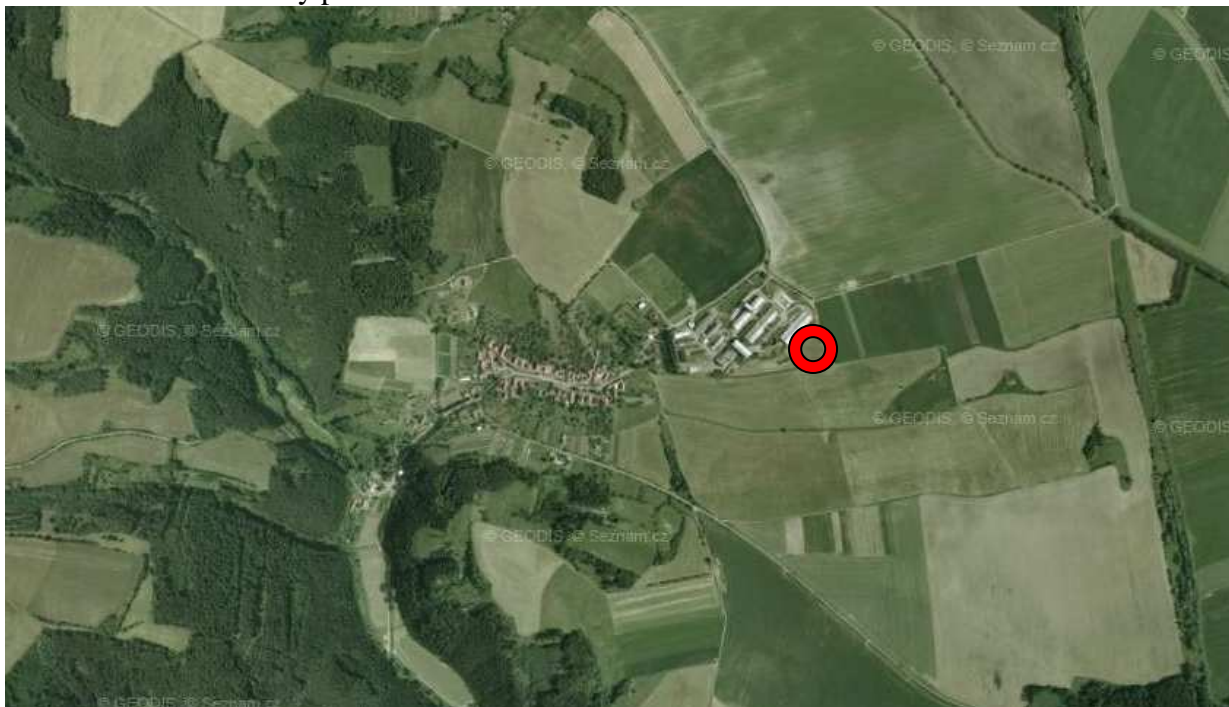
Nové stavební objekty posuzovaného záměru BSB budou umístěny na volném nezastavěném pozemku u jihovýchodního okraje stávajícího zemědělského areálu ZEAS Lysice, a.s. v obci Býkovice.

Kraj: Jihomoravský

Obec: Býkovice

Katastrální území: 616524 Býkovice

Obr. č. 1. Poloha stavby posuzovaného záměru BSB



3.1.4. B.I.4. Charakter záměru a možnost kumulace s jinými záměry

Charakter stavby: Novostavba.

Odvětví: Zemědělství, výroba elektrické a tepelné energie z bioplynu.

Posuzovaný záměr BSB je novostavbou bioplynové stanice (kombinované zařízení k výrobě bioplynu a k jeho energetickému využití), která bude umístěna u stávajícího zemědělského areálu Býkovice.

Okolní volné pozemky jsou využívány pro zemědělské účely, nebo slouží jako zastavěné pozemky stávajícími objekty zemědělského areálu -nejbližší stavbou je objekt kravína.

S ohledem na uvedený charakter posuzovaného záměru BSB, kdy nejsou z jeho provozování předpokládány významné negativní vlivy na sledované složky životního prostředí a vzhledem k tomu, že se v okolí areálu nenachází jiné obdobné záměry je možnost kumulace jeho provozních vlivů s vlivy jiných záměrů vyloučena.

3.1.5. B.I.5. Zdůvodnění potřeby záměru a jeho umístění, včetně přehledu zvažovaných variant a hlavních důvodů (i z hlediska životního prostředí) pro jejich výběr, resp. odmítnutí

Umístění posuzovaného záměru BSB, včetně výčtu zvažovaných variant a hlavních důvodů pro výběr navrhovaného provedení, není v předložených podkladových materiálech řešeno.

Jako důvod pro výstavbu posuzovaného záměru BSB je uvedena výroba elektrické a tepelné energie z obnovitelných zdrojů (bioplynu), v souladu s požadavky mezinárodních společenství na snížení spotřeby fosilních paliv a snížení emisí z jejich spalování. Tento trend je podporován státem - zákon č.180/2005 Sb. (zákon o podpoře využívání obnovitelných zdrojů).

Lze předpokládat, že rozhodnutí oznamovatele o umístění posuzovaného záměru BSB bylo založeno na vyhodnocení dostupnosti vstupních surovin, dostupnosti vhodného pozemku pro výstavbu, možnosti napojení na stávající rozvodnou síť a odběru vyrobeného tepla apod. Od realizace záměru je rovněž očekáváno zlepšení příjmů společnosti oznamovatele.

Podle těchto rozhodnutí oznamovatele byl zpracován projekt konkrétního umístění posuzovaného záměru. Projekt pak řeší především stavebně-technické provedení jednotlivých objektů stanice a zajištění potřebných podmínek pro její provozování. Z těchto důvodů není v projektu navržena žádná další varianta jak hlediska jiného provedení tak z hlediska umístění. Projektem zpracovaná varianta záměru BSB je v následujících částech Oznámení posuzována

ve vztahu k možným vlivům na sledované složky životního prostředí a veřejného zdraví.

3.1.6. B.I.6. Stručný popis technického a technologického řešení záměru

V předloženém projektu BSB jsou řešeny následující objekty:

SO-01 Fermentor

SO-02 Provozní budova

SO-03 Plynojem

SO-04 Silážní žlab

SO-05 Jímka na digestát

Dále se řeší provedení plynového hospodářství a nezbytný rozsah zpevněných komunikací.

SO-01 Fermentor

Objekt je tvořen zastropenou železobetonovou kruhovou jímku rozdělenou na dva prostory soustřednými prstenci. Vnitřní má průměr 23 m, vnější má průměr 32 m. Celkový objem fermentoru je 4323 m³ (2038 m³ - 1. stupeň a 2285 m³ - 2. stupeň). Výška fermentoru je 6 m. Dno jímky, stěny (prstence) a zastropení jsou provedeny technologií vodotěsného betonu (např. Wolf systém). Dno fermentoru je opatřeno kontrolním systémem, tj. přídatnou hydroizolací s monitorovacím systémem. Vnější stěna fermentoru je zateplená a v nadzemní části zakryta plechovým lamelovým obkladem. Strop je zateplen a překryt vrstvou betonové mazaniny. Ve vnitřním prostoru fermentoru je osazena technologie – vrtulová míchadla (ve vnějším prstenci), pádlová míchadla (ve vnitřním prstenci), odsíření plynu, šnekový vynašeč usazenin. Vytápění fermentoru zabezpečuje stálou teplotu 40°C v komorách. Jde o teplovodní vytápění využívající zbytkové teplo vyvinuté při provozu kogenerační jednotky. Rozvod jednotlivých okruhů vytápění je v obvodové stěně fermentoru.

K objektu fermentoru patří dávkovač pevných substrátů s násypkou a čerpací centrum. Dávkovač je umístěn v betonové vaně zapsané v terénu. Substrát v dávkovači je promícháván a šnekovým dopravníkem pravidelně doplňován do fermentačního prostoru. Čerpací centrum je umístěno v prostoru u paty fermentoru, pod úrovní dna. Zde dochází k přečerpávání jednotlivých substrátů fermentoru. Přívod kejdy je z přečerpávací jímky, odváděný substrát je čerpán do jímky na digestát.

SO-02 Provozní budova

Kogenerační jednotka bude umístěna jako vestavba provozní budovy do stávajícího objektu výroby krmných směsí. V části vestavby bude umístěno obslužné zázemí stanice - velín, v části bude umístěna kogenerační jednotka s periferními zařízeními a v části bude umístěn čerstvý a odpadní olej.

Ve velínu se bude odehrávat ovládací a kontrolní činnost obsluhy. Je zde umístěna řídicí skříň agregátu, synchronizační skříň, skříň silových elektrorozvodů a terminál pro řízení a kontrolu (stolní počítač a příslušný software).

Do prostoru pro kogenerační jednotku je přístup z exteriéru zvukově odhlučněnými vraty umožňující manipulaci s kogenerační jednotkou a z předsíně dveřmi pro častý pohyb obsluhy. Jinak je místnost bez okenních otvorů.

Kompaktní kogenerační jednotka je motor určený pro spalování bioplynu s generátorem elektrického proudu. Navržený typ Jenbacher má elektrický výkon 500 kW a tepelný výkon 535 kW. V místnosti jsou umístěny další, pro provoz jednotky nezbytné periférie – tlumič výfuku, výměník tepla pro vytápění, výměník pro maření tepla, generátorové sběrnice. Zvnějšku místnosti je také umístěna regulační plynová řada jako zakončení plynovodu od plynojemu. Větrání je zajištěno přívodem vzduchu z jedné strany stěny pomocí tlačného ventilátoru s filtrem vzduchu a tlumičem sání. Odvod vzduchu je do části střechy na protější straně přes tlumič odvodu vzduchu. Na střeše objektu je umístěn chladič kogenerační jednotky a výfuk.

SO-03 Plynojem

Pro vyrovnání nestejnomyšného vývinu bioplynu bude na plynové cestě mezi fermentor a kogenerační jednotku vsazen plynojem. Jde o plynojem s vakem o objemu 400 m³. Je umístěn

v nadzemní kruhové schránce ze železobetonu s lehkým ocelovým zastřešením.

SO-04 Silážní žlab

Jde o sklad pro uskladnění siláží a substrátů o sušině nad 30 %. Žlab bude dvoukomorový, šířka žlabu je 48,6 m, délka 70 m. Kapacita skladu bude 14100 m³. Stěny žlabu jsou navrženy z prefabrikovaných prvků T konstrukční výšky 3200 mm. Dno žlabu je s podélným spádem 1,0 % a příčným spádem 1,0 %. Dno je provedeno z vodotěsného betonu - izolační proti průsakům dešťových vod kontaminovaných siláží.

Podkladní konstrukce jsou tvořeny hutněnými vrstvami šterkodrti a šterkopísku ukládanými na zhutněnou upravenou zemní pláň.

Žlab je podélně vyspádován ke straně vjezdu. Zachycení krmivy kontaminovaných vod z nezakrytých ploch žlabu je řešeno sběrným kanálkem u vjezdu (v nejnižší části žlabu). Kanálek je odvodněn kanalizací DN 200 do čerpacího centra u fermentoru.

V době, kdy bude žlab naskladněn bude čistá dešťová voda ze zakrytých částí odváděna do volného terénu. Součástí zpevněných komunikací bude silniční obruba zabráňující vtékání dešťové vody do prostoru žlabu. Komunikace budou vyspádovány směrem od žlabu.

Z bezpečnostních důvodů musí být všechny stěny vybaveny dvoutyčovým zábradlím výšky 1100 mm.

Přístup ke žlabu z čela je přes manipulační plochu š. 4,5 m. Vyspádování plochy před žlabem bude tak, aby nedocházelo k vnikání srážkové vody do prostoru skladování.

Nebude docházet k odtoku silážních tekutin.

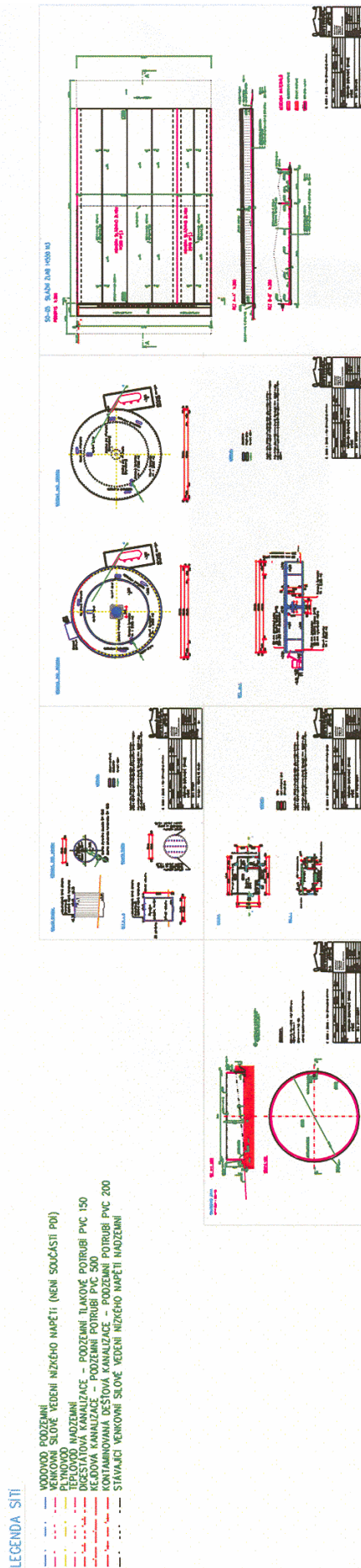
SO-05 Jímka na digestát

Ke skladování digestátu budou využity stávající jímky. Vzhledem k množství vyprodukovaného digestátu musí být ještě dobudována kruhová železobetonová monolitická jímka. Bude umístěna za plynojemem. Kapacita nové jímky je 5356 m³, průměr 31,0 m, výška 7,0 m. Jímka je navržena z vodotěsného betonu. Jedná se o jímku dodávanou např. firmou Wolf systém s.r.o. Dno jímky je opatřeno kontrolním systémem, tj. přídatnou hydroizolací s monitorovacím systémem.

Zpevněné komunikace

Před vjezdu do silážního žlabu bude provedena nová zpevněná komunikace z asfaltobetonu. Dále bude provedena komunikace plochou bioplynové stanice, s napojením na stávající komunikaci.

Obr. č. 3. Výkres objektů posuzovaného záměru BSB



3.1.7. B.I.7. Předpokládaný termín zahájení realizace záměru a jeho dokončení

Předpokládaný termín zahájení realizace	09/2007
Předpokládaný termín dokončení realizace	06/2008

3.1.8. B.I.8. Výčet dotčených územně samosprávných celků

Posuzovaný záměr BSB bude postaven na volných nezastavěných pozemcích u jihovýchodního okraje stávajícího zemědělského areálu v obci Býkovice, který patří akciové společnosti ZEAS Lysice.

Vyšší územně správní celek:	Jihomoravský kraj
Okres:	Blansko
Správní obvod obce s rozšířenou působností:	Blansko
Správní obvod obce s pověřeným obecním úřadem:	Blansko
Správní obvod obce a katastrální území:	Býkovice

Vzhledem k charakteru posuzovaného záměru BSB, u kterého jsou reálně očekávány nízké vlivy na sledované složky životního prostředí a vzhledem k poloze záměru situované mimo obytnou zástavbu, nebudou jeho výstavbou ani provozováním dotčeny jiné územně samosprávné celky.

3.1.9. B.I.9. Výčet navazujících rozhodnutí podle § 10 odst. 4 a správních úřadů, které budou tato rozhodnutí vydávat

Příslušný stavební úřad – vyjádření k záměru z hlediska územně plánovací dokumentace.

Stanovisko orgánu ochrany přírody, pokud je vyžadováno podle § 45i odst.1 zákona č. 114/1992 Sb., ve znění zákona č. 218/2004 Sb. (v území dotčeném výstavbou posuzovaného záměru BSB ani v širším okolí se nenachází žádné evropsky významné lokality nebo ptačí oblasti /NATURA 2000/, jejich ovlivnění posuzovaným záměrem BSB není předpokládáno).

Souhlas k odnětí půdy ze zemědělského půdního fondu – příslušný orgán ochrany ZPF, podle zákona č. 334/1992 Sb. v platném znění.

Rozhodnutí povolení k umístění a stavbě středního zdroje znečišťování ovzduší (stacionární pístový spalovací motor kogenerační jednotky) KÚ JmK – Odbor životního prostředí.

Souhlas k nakládání s nebezpečnými odpady, podle zákona č. 185/2001 Sb. v platném znění (v případě, že provozovatel nemá souhlas ke konkrétním druhům nebezpečných odpadů, které budou vznikat v důsledku provozování záměru).

3.2. B.II. ÚDAJE O VSTUPECH

3.2.1. B.II.1. Půda (zábor půdy)

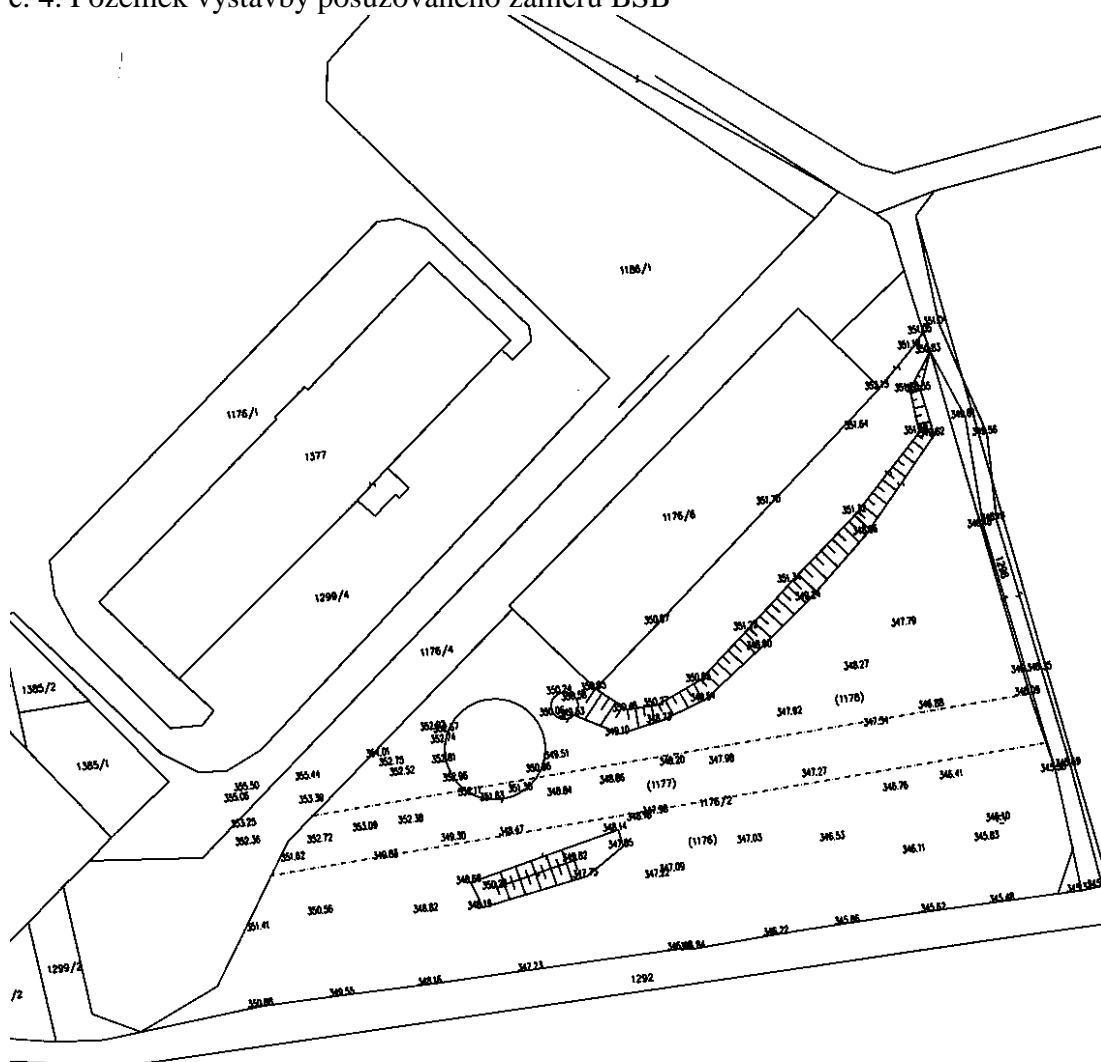
Zábor pozemků zemědělského půdního fondu vyvolaný posuzovaným záměrem BSB

Objekty posuzovaného záměru BSB budou postaveny na volném nezastavěném pozemku přibližně trojúhelníkového půdorysu, u jihovýchodního okraje stávajícího zemědělského areálu. Podle katastru nemovitostí se jedná o pozemek:

Parcelní číslo: 1176/2
 Výměra: 16738 m²
 Katastrální území: Býkovice 616524
 Typ parcely: Parcela katastru nemovitostí
 Mapový list: STEP2880,V.S.II-16-03
 Určení výměry: Graficky nebo v digitalizované mapě
 Druh pozemku: Orná půda
 Číslo LV: Parcela není zapsána na LV
 Ochrana: Zemědělský půdní fond
 Seznam BPEJ:

BPEJ	Výměra
Parcela nemá BPEJ	

Obr. č. 4. Pozemek výstavby posuzovaného záměru BSB



Tabulka č. 1. Výměry zastavěné plochy objekty posuzovaného záměru BSB

Objekt	Výměra (ha)	Druh pozemku	Ochrana	Kód BPEJ	Třída ochrany zemědělské půdy
SO-01 Fermentor	0,1035	Orná půda	ZPF	Není stanoven	Není stanovena
SO-02 Provozní budova	0,0108	Orná půda	ZPF	Není stanoven	Není stanovena
SO-03 Plynojem	0,0055	Orná půda	ZPF	Není stanoven	Není stanovena
SO-04 Silážní žlab – skladovací objekt	0,3402	Orná půda	ZPF	Není stanoven	Není stanovena
SO-04 Silážní žlab – manipulační plocha	0,0226	Orná půda	ZPF	Není stanoven	Není stanovena
SO-05 Jímka na digestát	0,0803	Orná půda	ZPF	Není stanoven	Není stanovena
Celkem	0,5629	Orná půda	ZPF	Není stanoven	Není stanovena

Majetkoprávní vztahy k dotčenému pozemku výstavby záměru BSB doloží oznamovatel k návrhu na vydání rozhodnutí o umístění stavby.

Pro specifikovanou výměru zastavěné plochy musí být proveden trvalý zábor půdy v souladu s pokyny pro odnímání půdy ze zemědělského půdního fondu podle zákona č. 334/1992 Sb., o ochraně zemědělského půdního fondu.

Před zahájením stavebních prací bude na zastavovaných plochách provedena skrývka orníční vrstvy v tl. cca 30 cm. Objemová bilance humózní zeminy je předpokládána následovně, upřesnění bude provedeno na základě sondáží před realizací záměru.

Tabulka č. 2. Bilance skrývky ornice záboru ZPF

Katastrální území	Trvalý zábor	Ornice cca
616524 Býkovice	0,5629 ha	1 700 m ³

Skrytá ornice bude využita dle pokynu orgánu ochrany ZPF, případně bude ponechána na deponii staveniště a po ukončení výstavby bude využita např. pro rekultivace v rámci stavby.

Další nároky týkající zájmů ochrany ZPF posuzovaný záměr BSB nebude vyžadovat.

Pro období výstavby není v předložených projektových podkladech s dočasným zábořem půd ZPF např.: pro zařízení staveniště uvažováno.

Zábor pozemků určených k plnění funkce lesa vyvolaný posuzovaným záměrem BSB

Plocha pro výstavbu posuzovaného záměru BSB nebude zasahovat do lesních pozemků, žádné zábořby půdy PUPFL nebudou prováděny.

3.2.2. B.II.2. Voda (odběr a spotřeba vody)

Celková potřeba vody posuzovaného záměru BSB není v projektu stavby stanovena, vlastní výrobní proces bioplynu nevyžaduje potřeby dodávky vody. Nároky na vodu budou minimální pro zajištění sociálních potřeb. Provozování záměru BSB bude zajišťovat pouze 1 stálý pracovník, který však bude využívat stávající sanitární zázemí v zemědělském areálu, kam potřebné množství vody je dodáváno ze stávajícího rozvodu v zemědělském areálu.

Pro období výstavby posuzovaného záměru BSB nejsou předpokládány žádné významnější požadavky z hlediska odběru vody. Stabilní zařízení staveniště ani výrobní stavebních hmot

nebudou zřizovány, veškeré požadavky na tyto materiály budou zajištěny jejich dovozem z okolních výroben. Malé množství pitné vody pro pokrytí hygienických a sociálních potřeb mobilního staveništního vybavení bude zajištěno dovozem.

3.2.3. B.II.3. Ostatní (surovinové a energetické zdroje)

Vstupní suroviny

Bioplyn pro výrobu elektrické energie a tepla v kogenerační jednotce bude produktem metanového kvašení bez přístupu vzduchu (anaerobní) působením anaerobních bakterií. V případě posuzovaného záměru BSB bude využit způsob tzv. mokré fermentace, kdy má rozkládaná hmota sušinu 20 % a teplota při procesu ve fermentoru je udržována na 40 °C.

Organická hmota (biomasa) pro výrobu bioplynu bude složena ze silážované kukuřice o sušině 32 %, z kejdy skotu o sušině 10 %, z podestýlky o sušině 90 % a z čistého trusu drůbeže o sušině 23 %.

Tabulka č. 3. Celková roční potřeba vstupních surovin je stanovena následovně

Vstupní surovina	Množství za rok
Silážovaná kukuřice	9 000 t
Kejda skotu	15 000 t
Podestýlka	25 t
Trus drůbeže	225 t
Celkem	24250 t

Veškeré vstupní suroviny potřebné pro provoz posuzovaného záměru BSB budou produkovány zemědělskou činností (rostlinná a zemědělská výroba) oznamovatele.

Období výstavby posuzovaného záměru bude vyžadovat dovoz, v projektu bilančně neurčeného množství stavebních surovin, stavebních dílců a strojních zařízení. Bude se jednat o jednorázovou potřebu a všechny stavební suroviny, stavební dílce a strojní zařízení budou dovezeny z okolních výroben nebo dodavatelských závodů a budou zabudovány na místě výstavby. S vlastní výrobou stavebních materiálů ani stavebních dílců na místě výstavby není uvažováno.

Elektrická energie

Pro provozování posuzovaného záměru BSB je uvažováno s instalací rozvodů umělého osvětlení, zásuvkových obvodů, připojení čerpadel, regulačních a měřících zařízení, s předpokládaným instalovaným příkonem cca 60 kW. Elektrická energie bude přivezena přípojkou ze stávajícího transformátoru. Spotřebovaná energie z vlastní výroby bude tvořit cca 6 % celkového výkonu.

Jiné nároky týkající odběru el. energie pro provozování posuzovaný záměr BSB nebude mít.

V období výstavby bude potřebné množství el. energie odebíráno z vybudované stavební přípojky, nebo zajišťováno z mobilních zdrojů.

Paliva

S dodávkou paliv pro potřeby provozování posuzovaného záměru BSB není uvažován, přebytečné teplo z kogenerační jednotky bude odváděno fermentoru a do stávajících objektů zemědělského areálu.

Pro období výstavby nebude žádná potřeba odběru paliv.

Sdělovací vedení

Nároky na sdělovací vedení nejsou u posuzovaného záměru BSB předpokládány. Automatizovaný provoz bioplynové stanice je ovládán vlastním řídicím systémem, poruchy v době nepřítomnosti obsluhy budou hlášeny na vybraná mobilní čísla.

Pro období výstavby není žádný požadavek z hlediska napojení na sdělovací vedení.

Dopravní infrastruktura

Na ploše výstavby záměru BSB budou v nezbytném rozsahu vybudovány zpevněné manipulační

plochy s asfaltobetonovým povrchem, napojené na účelové komunikace zemědělského areálu. Provozování posuzovaného záměru vyvolá pouze minimální a nepravidelný nárůst dopravy. Ze vstupních surovin bude nutný pouze dovoz silážované kukuřice. Dovoz se bude uskutečňovat jednorázově po dobu cca 14 dní, v průběhu září prostřednictvím traktorových návěsů resp. nákladních automobilů s ložnou nosností 10 - 20 t. Ostatní vstupní suroviny budou získávány z produkce zemědělské farmy.

Jednorázové zvýšení dopravy bude vyžadovat odvoz digestátu na pole ke hnojení, který bude realizován dle nitrátové směrnice - nařízení vlády č.103/2003 Sb., v průběhu dubna, května a října pomocí traktorů s kejdovými cisternami, jejichž kapacita činí v 10 - 18 m³. Lze uvažovat s provozem cca 40 příjezdů a odjezdů přepravních vozidel v denní v době mezi 7:00 až 21:00 h. Tato obslužná doprava bude vedena mimo zastavěné části obce, po účelových komunikacích přímo na zemědělské pozemky (pouze jednou za dva roky bude hnojeno 60 ha, které jsou zatím přístupné pouze přes obydlenu část obce).

Pro manipulaci se vstupními surovinami bude na ploše záměru BSB používán kolový nakladač nebo alternativně traktor s čelním nakladačem. Provoz bude pouze v denní době mezi 7:00 až 19:00 h po dobu max. 20 min/den.

Pro období výstavby

Zemědělský areál je napojen vlastním vjezdem na silnici III. třídy, která není zahrnuta do celostátního systému sledování silniční dopravy a údaje intenzit dopravy z prováděných sčítání dopravy nejsou pro tento úsek k dispozici.

Období výstavby posuzovaného záměru BSB bude vyžadovat nároky na dovoz stavebních surovin, dílců a strojních zařízení pro realizaci jednotlivých objektů. Vzhledem k tomu, že se bude jednat o jednorázovou a konečnou potřebu, která bude zajištěna dovozem z okolních výroben a dodavatelských závodů nejsou tyto jednorázové nároky posouzeny jako významný vliv na sledované složky životního prostředí.

ÚDAJE O VSTUPECH - shrnutí

Pro realizaci výstavby posuzovaného záměru BSB bude nutný trvalý zábor půdy ZPF o výměře 0,5629 ha, která je stanovena zastavěnou plochou objektů, komunikací i zpevněných venkovních ploch.

Vlastní provozování záměru BSB v projektovaných kapacitách bude z hlediska potřebných vstupů vyžadovat pouze zajištění nízkého odběru el. energie (instalovaný příkon 60 kW, spotřebovaná energie z vlastní výroby tvoří cca 6 % celkového výkonu) a zásobování vodou v množství odpovídajícím potřebě pro 1 pracovníka obsluhy.

Zajištění dodávky el. energie a vody bude provedeno ze stávajících rozvodných sítí v zemědělském areálu.

Provozování záměru BSB vyvolá nárazové dopravní přetížení trasy silnice III. třídy, na kterou je zemědělský areál napojen, v době dovozu vstupní suroviny (silážovaná kukuřice) a v době odvozu digestátu na pole společnosti.

Vlastní období výstavby posuzovaného záměru BSB bude vyžadovat nároky na dovoz stavebních materiálů a dílců pro realizaci a vybavení objektů. Vzhledem k tomu, že se bude jednat o jednorázovou a konečnou potřebu, která bude zajištěna dovozem z okolních výroben a dodavatelských závodů, nejsou tyto jednorázové nároky posouzeny jako významný vliv na sledované složky životního prostředí.

Po stránce vstupních požadavků na realizaci i provozování, lze posuzovaný záměr BSB hodnotit jako málo významný a bez prokazatelných negativních vlivů na sledované složky životního prostředí v dotčeném území.

3.3. B.III. ÚDAJE O VÝSTUPECH

3.3.1. B.III.1. Ovzduší (množství a druh emisí do ovzduší)

Plošné zdroje

Tyto zdroje znečišťování ovzduší posuzovaný záměr BSB nebude obsahovat.

Stacionární zdroje

Výrobu elektrické energie a tepla spalováním bioplynu bude zajišťovat kompaktní kogenerační jednotka typu Jenbacher, s uváděným elektrickým výkonem 500 kW a tepelným výkonem 535 kW.

Ve smyslu ustanovení platného znění zákona č. 86/2002 Sb. a prováděcího předpisu nařízení vlády č. 352/2002 Sb., příloha č. 4 je kogenerační jednotka zařazena jako:

1.1.6 Stacionární pístové spalovací motory - střední zdroj znečišťování ovzduší.

Zdroj znečišťování ovzduší má stanovené emisní limity pro znečišťující látky oxidy dusíku (jako NO₂) a oxid uhelnatý.

Výrobce kogenerační jednotky garantované koncentrace sledovaných znečišťujících látek:

Oxidy dusíku	<400 mg/m ³
Oxid uhelnatý	<650 mg/m ³
Množství vyrobeného bioplynu	1 129 475 m ³ /rok
Časový fond	8760 h/rok
Spotřeba bioplynu	cca 130 m ³ /h
Množství spalin	cca 800 m ³ /h
Produkce emisí:	
Oxidy dusíku	cca 320 g/h = 2,80 t/rok
Oxid uhelnatý	cca 520 g/h = 4,55t/rok

Dalším možným stacionárním zdrojem znečišťování ovzduší bude zařízení na spalování odpadních plynů (fléra), která bude instalována na venkovní ploše u provozní budovy SO-02, jedná se o zařízení pro nouzovou likvidaci odpadních plynů (např. v případě nutného krátkodobého odstavení kogenerační jednotky). Toto zařízení nemá stanoveny emisní limity, musí však splňovat Závazné podmínky provozu zařízení na spalování odpadních plynů, které jsou specifikovány v příloze č. 1, část I. nařízení vlády č. 615/2006 Sb.

Na základě produkce emisí hlavních znečišťujících látek lze konstatovat, že realizací a provozováním zařízení kogenerační jednotky nedojde v okolí stávajícího zemědělského areálu k žádné významnější změně stávající imisní zátěže a produkce emisí znečišťujících ovzduší bude z provozu kogenerační jednotky podlimitní.

Toto konstatování vychází z kontrolního výpočtu předpokládaného imisního příspěvku pro znečišťující látku oxidy dusíku u obdobné konfigurace kogenerační jednotky spalující bioplyn. U ostatních emitovaných znečišťujících látek nebyly imisní příspěvky ověřovány z následujících důvodů – emise oxidu uhelnatého jsou na úrovni NO_x a vyhlášené imisní limity jsou pro oxid uhelnatý řádově vyšší než u NO_x, produkce emisí oxidu siřičitého a tuhých znečišťujících látek jsou u tohoto spalovacího zdroje velmi nízké.

Na ověřované ploše v okolí zdroje (cca 1,5 x 1,5 km) jsou imisní příspěvky, vztažené k době průměrování 1 rok, u NO_x do max. 2,80 μg.m⁻³ (u NO₂ do max. 0,3 μg.m⁻³) a imisní příspěvky, vztažené k době průměrování 1 h, jsou u NO₂ do max. 10,0 μg.m⁻³.

Tato předpokládaná příspěvková znečištění ovzduší u tohoto druhu spalovacího zdroje budou dosahovat pouze malých podílů z vyhlášených imisních limitů.

V souladu s požadavky zákona č. 86/2002 Sb. § 17, odst. (1), písm. b) musí být autorizovanou osobou pro střední zdroj znečišťování ovzduší – stacionární pístové spalovací motory, zpracovány Odborný posudek a Rozptylová studie, kterými bude dokladováno, že projektovaný záměr odpovídá požadavkům nejvýhodnějšího řešení schopného plnit emisní limity, jeho realizací nedojde v okolí stavby k významnější změně stávající imisní zátěže a příspěvek ke znečišťování ovzduší bude provozem kogenerační jednotky u sledovaných znečišťujících látek

z hlediska vyhlášených imisních limitů nepodstatný.

Na základě těchto podkladů může být příslušným úřadem KÚ JmK – OŽP vydáno Rozhodnutí povolující umístění a stavbu středního zdroje znečišťování ovzduší - stacionární pístové spalovací motory, na určeném pozemku v k.ú. 616524 Býkovice.

Pachové látky

Působení pachových látek v rozsahu přesahujícím přípustnou míru obtěžování zápachem dle vyhlášky č. 362/2006 Sb. bude u možných zdrojů posuzovaného záměru BSB eliminováno následovně:

Vstupní suroviny budou tvořit výlučně substráty ze zemědělské primární produkce oznamovatele a nebudou používány kofermentáty (např. suroviny z jatek), u kterých se vyskytují pachové problémy.

Silážní žlab – je určen pro skladování siláže se sušinou 32 %, nejedná se o tzv. mokré silážování, žlab bude zakrytý fólií a nepředstavuje tedy významný zdroj emisí pachových látek. Zásobník dávkovače substrátů - otevřená plocha zásobníku je asi 30 m² a substráty budou sváženy za sucha, nevznikají žádné významnější emise pachových látek.

Přijímací kejdová jímka - kejda bude produkována zvířaty průběžně a přiváděna od stájí potrubím do kejdové jímky. Shromažďována bude v zapuštěných a zakrytovaných jímkách, z toho vyplývá, že nevznikají žádné významnější emise pachových látek.

Fermentor - je uzavřená nádrž z monolitického železobetonu, ve stěně budou vsazeny trubkové průchodky, které budou vyhotoveny z odolných materiálů a budou plynotěsné a vodotěsné (trubková průchodka s těsnicí přírubou) - emise pachových látek nevznikají.

Jímka digestátu – vzhledem k dlouhé době zdržení substrátu ve fermentoru a malého zatížení organickou sušinou (<5 %) lze očekávat u digestátu ve srovnání s kejdou malé emise pachu, které budou minimalizovány vytvořením uzavřeného kalového stropu na hladině.

Mobilní zdroje

Zákonem č. 86/2002 Sb. o ochraně ovzduší, v platném znění, není upravena kategorizace ani zařazování mobilních zdrojů znečišťování ovzduší. Jsou zde tyto zdroje pouze definovány, podmínky ochrany ovzduší před znečištěním způsobeným mobilními zdroji však upravují zvláštní předpisy, např. technického zaměření pro výrobce vozidel apod.

Jak je zřejmé z projektových podkladů a charakteru posuzovaného záměru BSB vlastní autodoprava nebude provozována a četnost obslužné dopravy související s provozováním posuzovaného záměru BSB bude velmi nízká, prováděná pouze nárazově a pojezdové trasy na ploše zemědělského areálu budou krátké. Odpovídající produkci emisí z těchto mobilních zdrojů lze proto odhadnout řádově pouze v jednotkách, max. v desítkách kilogramů za rok. Na základě tohoto reálného stanovení produkce emisí je zřejmé, že mobilní zdroje znečišťování ovzduší obslužné dopravy lze z hlediska možných vlivů na znečišťování ovzduší dotčeného území považovat za nevýznamné a příspěvkové imisní koncentrace se budou v okolí zemědělského areálu pohybovat řádově jen v procentech z hodnot imisních limitů vyhlášených nařízením vlády č. 597/2006 Sb. pro ochranu zdraví lidí nebo ekosystémů u všech znečišťujících látek.

Období výstavby

Zdroji znečišťování ovzduší mohou být stavební a přípravné práce při úpravách terénu, zemních pracích, výstavbě zpevněných komunikací a objektů v zemědělském areálu apod.

Z hlediska možného znečištění ovzduší se bude jednat o nahodilé zdroje krátkodobého charakteru, především tuhých znečišťujících látek (prach), vznikajících při uvedených stavebních činnostech. Množství produkovaného prachu z provádění těchto prací nelze přesně kvantifikovat, tyto nahodilé zdroje bude nutné eliminovat v závislosti na charakteru prací, na vlhkosti zpracovávaných substrátů, klimatických podmínkách atd. Při provádění těchto prací je nutné udržovat zeminu vazkou a v prostoru staveniště kropením povrchů zamezit vzniku sekundární prašnosti při pojezdu vozidel. Dalšími nepodstatnými zdroji znečišťování ovzduší v období výstavby budou exhalace z provozu stavebních strojů, nákladních vozidel a dalších

mechanizmů. Rovněž tyto zdroje je nutné považovat za nahodilé a krátkodobé, bez možnosti přesnějšího stanovení produkce emisí. Produkci znečišťujících látek z období výstavby lze klasifikovat jako málo významnou a prakticky nesledovatelnou. Z hlediska kvality ovzduší lze hodnotit působení z období výstavby jako dočasné, krátkodobé, přesně nedefinovatelné a při dodržení zásad správně prováděných postupů prací i bez podstatných vlivů na zájmové území.

3.3.2. B.III.2. Vody (množství odpadních vod a jejich znečištění)

Odpadní vody

Ve výrobním procesu budou vznikat zbytková množství znečištěné vody např. z odvodnění bioplynu před vstupem do motoru kogenerační jednotky (cca 77 m³/rok) nebo záchytem u silážního žlabu apod. Tato nízká množství zbytkové vody budou odváděna do přečerpávací jímky a vracena do výrobního procesu.

Kontaminované dešťové vody (srážky 602 mm/rok) jsou v předloženém projektu bilančně vyčísleny následovně:

Silážní žlab

Plocha žlabu a manipulační plochy je 3628 m².

$3628 \text{ m}^2 \times 0,602 \text{ (srážky)} \times 0,7 \text{ (odpar)} \times 1/2 = 764,4 \text{ m}^3/\text{rok}$ (tj. 254,8 m³/4 měsíce)

U siláží nad 30 % sušiny nedochází k odtoku buněčných šťáv z hmoty. Ve smyslu dříve platné ON 734514 Projektování staveb pro uskladnění siláže a senáže, nedojde k produkci silážních šťáv při sušině hmoty 30%, metodika FMZVž 20/1976 udává nulovou tvorbu silážních šťáv v závislosti na výšce skladování při sušině 28 %. Předpokládá se naplnění skladu po dobu 1/2 roku a další postupné odebírání siláže, proto je výpočet množství kontaminovaných vod uvažován pouze jednou polovinou z množství srážek spadlých za rok na plochu skladu.

Přečerpávací jímka

Plocha jímky 29 m².

$29 \times 0,602 \text{ (srážky)} \times 0,7 \text{ (odpar)} = 12,2 \text{ m}^3/\text{rok}$ (tj. 4 m³/4 měsíce)

Jímka na digestát

Plocha jímky na digestát 803 m².

$803 \times 0,602 \text{ (srážky)} \times 0,7 \text{ (odpar)} = 338,4 \text{ m}^3/\text{rok}$ (tj. 113 m³/4 měsíce)

Kontaminovaná dešťová voda bude skladovaná spolu s digestátem v jímce. Kapacita jímky je dostatečná pro uskladnění kontaminované vody po dobu alespoň 4 měsíců, jak ukládá vyhláška č. 274/1998 Sb. a bude odvážena spolu s digestátem.

Produkce digestátu

Celkové množství biomasy 24250 t/rok = 66,4 t/den, sušina 12,2 t/den (z toho 80 % = 8,7 t/den)

Digestát 66,4 t/d (vstup) – 8,7 t/d (vyhořelá org. sušina) = 57,7 t/d, tj. 10 400 t/180 dnů

V průběhu fermentace se předpokládá snížení objemu organické sušiny o 80 %.

K uskladnění produkce digestátu budou využity stávající tři jímky o kapacitě 2 x 2500 m³

a 2 x 750 m³ a dále nově dobudovaná jímka o kapacitě 5281 m³. Digestát bude použit jako hnojení na pozemcích investora.

Dešťové vody

Dešťové neznečištěné vody, které spadnou na zaplněnou a zakrytou plochu skladu a další objekty, budou odvedeny na terén k přirozenému vsaku.

Období výstavby

Z vlastního období výstavby posuzovaného záměru BSB není předpokládána žádná produkce odpadních vod z prováděných stavebních činností.

Po doby výstavby budou mít pracovníci zajišťující výstavbu k dispozici odpovídající sanitární zázemí, např. mobilní hygienicko-sanitární zařízení.

3.3.3. B.III.3. Odpady (kategorizace a množství odpadů)

Produkce odpadů (ve smyslu platného zákona č.185/2001 Sb. o odpadech, je odpad každá movitá věc, které se osoba zbavuje nebo má úmysl nebo povinnost se jí zbavit a přísluší do

některé ze skupin odpadů uvedených v příloze č. 1 zákona) bude z provozování posuzovaného záměru BSB velmi nízká.

Z provozu bioplynové stanice bude hlavním zbytkovým produktem digestát (vyhořelý substrát) v množství cca 21100 t/rok. Ze zemědělského hlediska je digestát považován za organické hnojivo. Digestát bude shromažďován v nepropustných jímkách a následně aplikován na zemědělskou půdu oznamovatele podle aktualizovaného plánu hnojení, který vychází z osevního postupu. Z toho důvodu není digestát považován za odpad ve smyslu zákona č.185/2001 Sb.

Produkcí odpadů budou tvořit hlavně odpady z údržby a oprav objektů, venkovních ploch a komunikací i zařízení technického strojního vybavení stanice.

Předpokládaná produkce odpadů z běžného provozování posuzovaného záměru BSB, včetně možné druhové skladby, je stanovena odhadem.

Tabulka č. 4. Přehled a odhad produkce odpadů.

Zatřídění odpadů			Místo produkce	Doporučené zneškodnění	Orientační množství t.r ⁻¹
080111	Odpadní barvy a laky	kat. N	Servis a údržba	Spalovna	0,2
130206	Syntetické oleje	kat. N	Servis a údržba	Spalovna	0,5
150101	Papírové a lepenkové obaly	kat. O	Servis a údržba	Sběr odpadů	0,1
150102	Plastové obaly	kat. O	Servis a údržba	Sběr odpadů	0,1
150103	Dřevěné obaly	kat. O	Servis a údržba	Spalovna	0,1
150104	Kovové obaly	kat. O	Servis a údržba	Sběr odpadů	0,1
150202	Absorpční činidla (sorbent)	kat. N	Čistění úkapů	Spalovna	0,1
200121	Zářivky a jiný odpad obsahující rtuť	kat. N	Údržba osvětlení	Odstranění oprav. Osobou	5 ks
200301	Směsný komunální odpad	kat. O	Úklid a údržba	Odstranění oprav. Osobou	1,0
200303	Uliční smetky	kat. O	Úklid a údržba	Spalovna	1,0

Vznikající odpady kat. N budou tříděny a do odvozu odděleně zabezpečeně shromažďovány např. v uzavřených nádobách. Zářivky a další výrobky určené ke zpětnému odběru budou rovněž zabezpečeně shromažďovány v původních obalech. Směsný komunální odpad a uliční smetky budou shromažďovány do přepravních nádob (např. 110 l). Odpady budou vyváženy k zneškodnění v dohodnutých termínech oprávněnou osobou.

Upřesnění produkce odpadů musí být zpracováno v průběhu provozování posuzovaného záměru BSB, v souladu s požadavky zákona č. 185/2001 Sb. a dalších prováděcích předpisů platných v oblasti odpadového hospodářství (vyhlášky MŽP č. 381 a 383/2001 Sb.). Při dodržování předpisů stanovených požadavků není předpoklad, že u provozování posuzovaného záměru BSB, dojde k vzniku kolizí v oblasti odpadového hospodářství.

Období výstavby

Pozemky určené k výstavbě hlavních objektů posuzovaného záměru BSB jsou volné a nezastavěné, bez vzrostlých dřevinných porostů. V rámci přípravy výstavby dojde na zastavovaných plochách k sejmutí ornice, úpravě a vyrovnaní terénu pro hlavní objekty,

komunikace a zpevněné plochy.

S ornici bude naloženo dle podmínek určených v souhlasu s trvalým odnětím zemědělské půdy ze ZPF, případně bude uložena na deponii v areálu a zpětně využita při rekultivaci ploch zeleně v rámci areálu.

Bilance zemin není v projektu řešena, lze předpokládat, že bude přibližně vyrovnaná, s produkcí a odvozem větších množství odpadů mimo areál stavby není uvažováno.

Vlastní výstavba objektů posuzovaného záměru BSB bude provedena dodavatelským způsobem, na základě výběrového řízení, specializovanou stavební firmou (generální dodavatel). Smlouva uzavřená s dodavatelem stavebních prací bude zahrnovat i požadavky na sledování vznikajících odpadů z činností výstavby a na způsob jejich zneškodnění dodavatelem do ukončení prací. Výkazy o množství a doklady o způsobu zneškodnění odpadů budou předávány oznamovateli v termínu ukončení prací.

Oznamovatelem budou vytvořeny potřebné prostorové i organizační podmínky na vyznačeném staveništi pro shromažďování odpadů z období výstavby.

3.3.4. B.III.4. Ostatní (rizika havárií vzhledem k navrženému použití látek a technologií, hluk a vibrace)

Rizika havárií

Pro zajištění požadavků bezpečnosti a ochrany zdraví v prostředí s nebezpečím výbuchu a zamezení vzniku havárií bude posuzovaný záměr BSB provozován v souladu s následujícími předpisy:

- dokumentace o ochraně před výbuchem (nař. vlády č. 406/2004 Sb.),
- provozní řád, obsahující popis zařízení, návod pro zkušební provoz, popis provozu zařízení, plán údržby, popis postupu zastavení provozu v případě poruchy nebo havárie, bezpečnostní opatření, počty pracovníků obsluhy a jejich kvalifikaci,
- havarijní řád, obsahující popis opatření a zabezpečení proti úniku kontaminovaných kapalin do podzemních a povrchových vod, který bude schválen vodohospodářským orgánem,
- požární řád, obsahující stručný popis charakteristiky požárního nebezpečí provozu, požárně technické charakteristiky zápalných plynů, požadavky na zabezpečení požární ochrany, opatření k zamezení vzniku a šíření požáru, zvláštní povinnosti pracovníků, jméno a příjmení ved. pracovníka odpovědného za požární ochranu provozu,
- požární poplachové směrnice, vymezující povinnosti pracovníků v případě vzniku požáru a obsahující povinnosti pracovníka, který zpozoruje požár, způsob vyhlášení požárního poplachu, telef. čísla ohlašovny požáru, místo a telef. čísla energetických zařízení, policie, správy požární ochrany,
- manipulační návod, obsahující základní manipulační pokyny.

Uvedené předpisy a řady zabezpečující bezpečný, hygienický a ekologický provoz zařízení musí být doplňovány o nové poznatky a výsledky současného stavu vědy a techniky a platných norem a právních předpisů.

Při uvedeném zajištění bude riziko vzniku havárie, s možným negativním dopadem na sledované složky životního prostředí u posuzovaného záměru BSB málo pravděpodobné a maximálním způsobem eliminováno.

Období výstavby

Rizika havárií nejsou v průběhu výstavby předpokládána.

Hluková zátěž venkovního prostoru

Hygienické limity hluku stanovuje prováděcí předpis k zákonu č. 258/2000 Sb., kterým je nařízení vlády č. 148/2006 Sb. o ochraně zdraví před nepříznivými účinky hluku a vibrací.

Pro hluk z provozoven (areálů závodů apod.) následovně:

Chráněný venkovní prostor ostatních staveb a chráněný ostatní venkovní prostor.

<i>Korekce¹⁾ dle přílohy č. 3.</i>	6.00 až 22.00 h	0 dB	$L_{Aeq,8h} = 50 \text{ dB}$
	22.00 až 6.00 h	-10 dB	$L_{Aeq,1h} = 40 \text{ dB}$

Plochou, která je podle funkčního využití a ve smyslu platných předpisů (zákon č. 258/200 Sb. v platném znění, § 30 odst.3) chráněným venkovním prostorem, vyžadujícím ochranu před vlivy hluku, je nejbližší obytná zástavba na východním okraji obce Býkovice.

Ve vztahu k tomuto nejbližšímu chráněnému venkovnímu prostoru ostatních staveb jsou předpokládány provozní hlukové vlivy vlastního posuzovaného záměru BSB hodnoceny.

Vzhledem ke skutečnosti, zařízení BSB bude provozováno nepřetržitě, je předpokládán hlukové působení vztaženo k noční době, pro kterou je stanoven přísnější hygienický limit hluku.

Identifikace provozních zdrojů hluku posuzovaného záměru BSB:

Mobilní zdroje hluku

Posuzovaný záměr BSB nebude vyžadovat provozování stálé a pravidelné obslužné dopravy. Dopravní nároky vyvolá pouze dovoz silážované kukuřice, která je vstupní surovinou pro výrobu bioplynu. Dovoz se bude uskutečňovat jednorázově po dobu cca 14 dní, v průběhu září prostřednictvím traktorových návěsů resp. nákladních automobilů s ložnou nosností 10 - 20 t, což představuje celkem cca 40 vozidel v průběhu denní doby. Ostatní vstupní suroviny budou získávány z produkce zemědělské farmy.

Jednorázové zvýšení dopravy bude vyžadovat odvoz digestátu na pole ke hnojení. Vývoz bude prováděn kampanovitě podle osevního plánu v průběhu dubna, května a října pomocí traktorů s kejšovými cisternami, jejichž kapacita činí v 10 - 18 m³. Je uvažováno s četností cca 40 vozidel v průběhu denní doby.

Tato obslužná doprava bude vedena mimo zastavěnou část obce, po účelových komunikacích mezi zemědělským areálem a obhospodařovanými zemědělskými pozemky (pouze jednou za dva roky bude hnojeno cca 60 ha, které jsou zatím přístupné pouze přes obydlenou část obce).

Pro manipulaci se vstupními surovinami bude na ploše záměru BSB používán kolový nakladač nebo alternativně traktor s čelním nakladačem. Provoz bude pouze v denní době mezi 7:00 až 19:00 h po dobu max. 20 min/den.

Z uvedených skutečností a vzhledem k nepravidelnosti i poměrně nízkým četnostem přepravních nároků posuzovaného záměru je zřejmé, že mobilní zdroje hluku nebudou sledovaný chráněný venkovní prostor nijak významně zatěžovat a z toho důvodu nejsou tyto mobilní zdroje hluku do celkového hlukového působení vlastního záměru zahrnuty.

Stacionární zdroje hluku – představované provozním hlukem instalovaných strojních zařízení.

Provozně hlučnější strojní zařízení (vrtulová a pádlová míchadla, šnekový vynašeč, dávkovač substrátů, čerpadla apod.) budou instalována ve stavebně uzavřených prostorách objektů a významnější hlukové působení na okolní venkovní prostor z jejich provozu bude eliminovat vzduchová neprůzvučnost obvodových pláštíků objektů.

Nejhlučnějším zařízením záměru BSB bude kogenerační jednotka. Soustrojí kogenerační jednotky bude instalováno v uzavřeném a odhlučněném prostoru vestavby provozní budovy do stávajícího objektu výroby krmných směsí. Zdrojem provozního hluku vůči okolnímu venkovnímu prostoru bude výfuk pro odvod spalin z motoru jednotky. Výfukové potrubí bude osazeno tlumičem hluku, kterým bude hluk regulován na úroveň uváděnou výrobcem $L_{Ap} = 65$ dB v 10 m. Výfukový otvor bude vyveden nad střechu do výšky cca +8,5 m nad terénem.

Na střeše bude rovněž umístěn venkovní chladič kogenerační jednotky, úroveň provozního hluku tohoto zařízení bude cca $L_{Ap} = 55$ dB v 10 m.

Ve vztahu k okolnímu venkovnímu prostoru budou tato zařízení tvořit bodové zdroje hluku.

Pro stanovení předpokládaného hlukového působení na úrovni hygienického limitu pro noční dobu $L_{Aeq,1h} = 40$ dB, je vycházeno z předpokladu současného provozu obou zdrojů hluku, kdy hladina akustického tlaku ve vzdálenosti 10 m bude mít hodnotu cca $L_{Ap} = 65,5$ dB.

Při použití výpočtového vztahu pro útlum šíření ustáleného hluku z bodového zdroje $D_t = 20 \lg(r/r_o)$ bude hodnoty $L_{Ap} = 40$ dB ($L_{Aeq,1h} = 40$ dB) dosaženo ve vzdálenosti max. 180 m od zdrojů hluku, což je přibližně ve vzdálenosti západní hranice zemědělského areálu.

Další možný bodový zdroj hluku záměru, kterým je zařízení na spalování odpadních plynů

(fléra), instalované na venkovní ploše u provozní budovy SO-02 není do hlukového posouzení zahrnuto. Nebude se jednat o trvalý zdroj hluku, fléra je bezpečnostním zařízením pro nouzovou a krátkodobou likvidaci odpadních plynů (např. v případě nutného krátkodobého odstavení kogenerační jednotky).

Z provedeného vyhodnocení možných zdrojů hluku vlastního posuzovaného záměru BSB a jejich působení na okolní venkovní prostor je zřejmé, že hlukové vlivy vyšší než hygienický limit pro sledovanou noční dobu nepřesáhnou západní hranici hlukově nechráněného venkovního prostoru zemědělského areálu.

Podle provedeného výpočtového ověření lze konstatovat, že posuzovaný záměr BSB bude splňovat požadavky z hlediska stanovených hygienických limitů hluku a ochrany veřejného zdraví.

Období výstavby

K objektivnímu výpočtovému vyhodnocení hlukových vlivů z období výstavby posuzovaného záměru BSB (stavební činnosti a stavební doprava) není v této fázi dostatek konkrétních údajů. Vzhledem k poloze staveniště záměru BSB a malému rozsahu výstavby není žádné významnější hlukové ovlivnění nejbližšího chráněného venkovního prostoru reálné, přesto pro maximální snížení míry obtěžování hlukem v okolí zemědělského areálu, bude při výstavbě postupováno podle následujících zásad:

- veškeré stavební činnosti budou prováděny pouze v pracovních dnech a v denní době se zahájením po 07 h a s ukončením před 21 h,
- obyvatelé v nejbližší části obce Býkovice budou včas seznámeni s termíny, způsobem a průběhem prováděných hlučných prací při stavebních činnostech,
- bude určen zodpovědný pracovník oznamovatele za provádění stavebních prací a jeho jméno, včetně kontaktů bude vyvěšeno na veřejnosti přístupném místě,
- termín i zajištění průběhu stavebních prací bude oznámen a projednán s příslušným odborem orgánu ochrany veřejného zdraví,
- organizací prací, personálním a technickým vybavením bude na maximum zkrácen průběh provádění hlukově významných stavebních činností,
- pro stavební práce budou používána pouze zařízení a nářadí v bezvadném technickém stavu.

Při dodržení těchto zásad bude realizace výstavby areálu posuzovaného záměru BSB, z hlediska hlukové zátěže pro okolní chráněný venkovní prostor bezkonfliktní.

Vibrace

Objekty posuzovaného záměru BSB nebudou obsahovat zařízení, která by způsobovala vibrace o hodnotách a ve frekvencích překračujících povolené limitní hodnoty, které jsou stanoveny z hlediska ochrany veřejného zdraví nebo z hlediska vlivů na stabilitu a trvanlivost stavebních objektů.

Období výstavby

Rovněž nadlimitní působení vibrací, vyvolané stavební činností nebo stavební dopravou při realizaci záměru, není pravděpodobné ani reálné.

Záření a jiné faktory

V prozích posuzovaného záměru BSB nebudou instalována ani provozována žádná zařízení, která jsou zdrojem nebezpečných složek záření nebo jiných faktorů.

Období výstavby

Záření ani jiné nebezpečné faktory se v tomto období nebudou vyskytovat.

ÚDAJE O VÝSTUPECH - shrnutí

Provozování ani výstavba posuzovaného záměru BSB nevyvolá, z hlediska jeho vyhodnocených výstupů, žádné významné zhoršující vlivy na sledované složky životního prostředí.

- *Produkováná množství emisí ze středního zdroje znečišťování - 1.1.6 Stacionární pístové spalovací motory (kogenerační jednotka) budou z hlediska sledovaných znečišťujících látek podlimitní a jejich příspěvek nijak významně neovlivní stávající imisní situaci a kvalitu ovzduší.*

- *Odpadní vody nebudou zařízením BSB produkovány, znečištěné vody z výrobního procesu*

bioplynu budou v celém produkovaném objemu jímány a vráceny do přečerpávacích jímek zařízení. Objem splaškových vod bude minimální - 1 stálý pracovník obsluhy, který bude využívat stávající sanitární zázemí zemědělského areálu. Malé množství neznečištěných dešťových bude sváděno na nezpevněný terén a přirozeně vsakováno.

- Předpokládaná produkce odpadů bude velmi nízká a bude obsahovat především odpady z provádění údržby a oprav instalovaných zařízení a objektů. Druhy odpadů s nebezpečnými vlastnostmi budou ukládány v zabezpečených prostorách a jejich zneškodnění bude vždy prováděno oprávněnou osobou. Hlavní zbytkový produkt digestát bude jímán v nepropustných jímkách a vyvážen jako hnojivo na zemědělské pozemky oznamovatele.

- Významné stacionární zdroje hluku se v provozech záměru nebudou vyskytovat, početně významná a pravidelná obslužná doprava nebude provozována. Vzhledem k jeho poloze záměru a nejbližšího chráněného venkovního prostoru ve východní okrajové zástavbě obce Býkovice k nadlimitnímu hlukovému ovlivnění nebude docházet.

- Vzhledem k charakteru a způsobu využívání posuzovaného záměru BSB a nutnému bezpečnostnímu i technickému zabezpečení provozu nejsou pravděpodobná rizika havárií. S provozováním zařízení způsobujících vibrace, nebezpečné složky záření nebo jiných negativních faktorů není v provozech záměru uvažováno.

Všechny vyhodnocené provozní vlivy posuzovaného záměru BSB lze označit z hlediska sledovaných složek životního prostředí a z hlediska ochrany veřejného zdraví za podlimitní a nevýznamné, bez nutnosti řešení doplňujících nebo speciálních ochranných opatření.

CHARAKTERISTIKA ZÁMĚRU

Velikost – posuzovaný záměr BSB bude plnit funkci novostavby pro využívání bioplynu vyrobeného z biomasy. Ve vztahu k stanoveným kritériím záměr naplňuje dikci zákona o posuzování vlivů na životní prostředí pro provedení zjišťovacího řízení. Vzhledem k poloze záměru a projektem navrženému způsobu bezpečnostního a technického zajištění však nejsou vyhodnoceny žádné významné vlivy na sledované složky životního prostředí.

Kumulace jeho vlivů s vlivy jiných záměrů – posuzovaný záměr BSB bude umístěn na malé ploše zemědělských pozemků u zemědělského areálu ZEAS Býkovice. Jiná obdobná stavba se v širším okolí nenachází, kumulace zjištěných nevýznamných vlivů posuzovaného záměru s vlivy jiných záměrů proto není v území dotčeném jeho výstavbou předpokládána.

Využívání přírodních zdrojů – realizace posuzovaného záměru BSB bude vyžadovat pouze jednorázové nároky na stavební materiály i suroviny pro výstavbu a vyvolá trvalý zábor malé plochy ZPF. Materiální nároky na výstavbu budou řešeny dovozem z okolních výroben a dodavatelských závodů. Vlastní provozování posuzovaného záměru BSB pak nebude mít žádné další požadavky na využívání přírodních zdrojů, zpracovávaným produktem bude obnovitelná biomasa.

Produkce odpadů – významnější produkce odpadů u provozování záměru není předpokládána. Malá množství vznikajících odpadů budou zneškodňována v souladu se zákonem vždy oprávněnými osobami.

Znečišťování životního prostředí a vlivy na veřejné zdraví – z hlediska těchto zjišťovaných negativních dopadů z provozování posuzovaného záměru BSB nejsou, vzhledem k poloze záměru a k navrženému technickému zajištění provozů, reálně žádné významné vlivy jak z hlediska znečišťování životního prostředí, tak z hlediska vlivů na veřejné zdraví.

Rizika havárií zejména vzhledem k navrženému použití látek a technologií – u charakteru posuzovaného záměru BSB nejsou rizika vzniku havarijních situací předpokládána.

4. ČÁST C – ÚDAJE O STAVU ŽIVOTNÍHO PROSTŘEDÍ V DOTČENÉM ÚZEMÍ

4.1. C.I. VÝČET NEJZÁVAŽNĚJŠÍCH ENVIROMENTÁLNÍCH CHARAKTERISTIK DOTČENÉHO ÚZEMÍ

Posuzovaný záměr BSB je novostavbou bioplynové stanice (kombinované zařízení k výrobě bioplynu a k jeho následnému energetickému využití v kogenerační jednotce). Stavba BSB bude umístěna na volném nezastavěném pozemku u jihovýchodního okraje stávajícího zemědělského areálu Býkovice. Parcela č. 1176/2, na které budou umístěny hlavní objekty BSB, je využívána pro zemědělské účely, není zapsána na LV a nemá stanoven kód BPEJ.

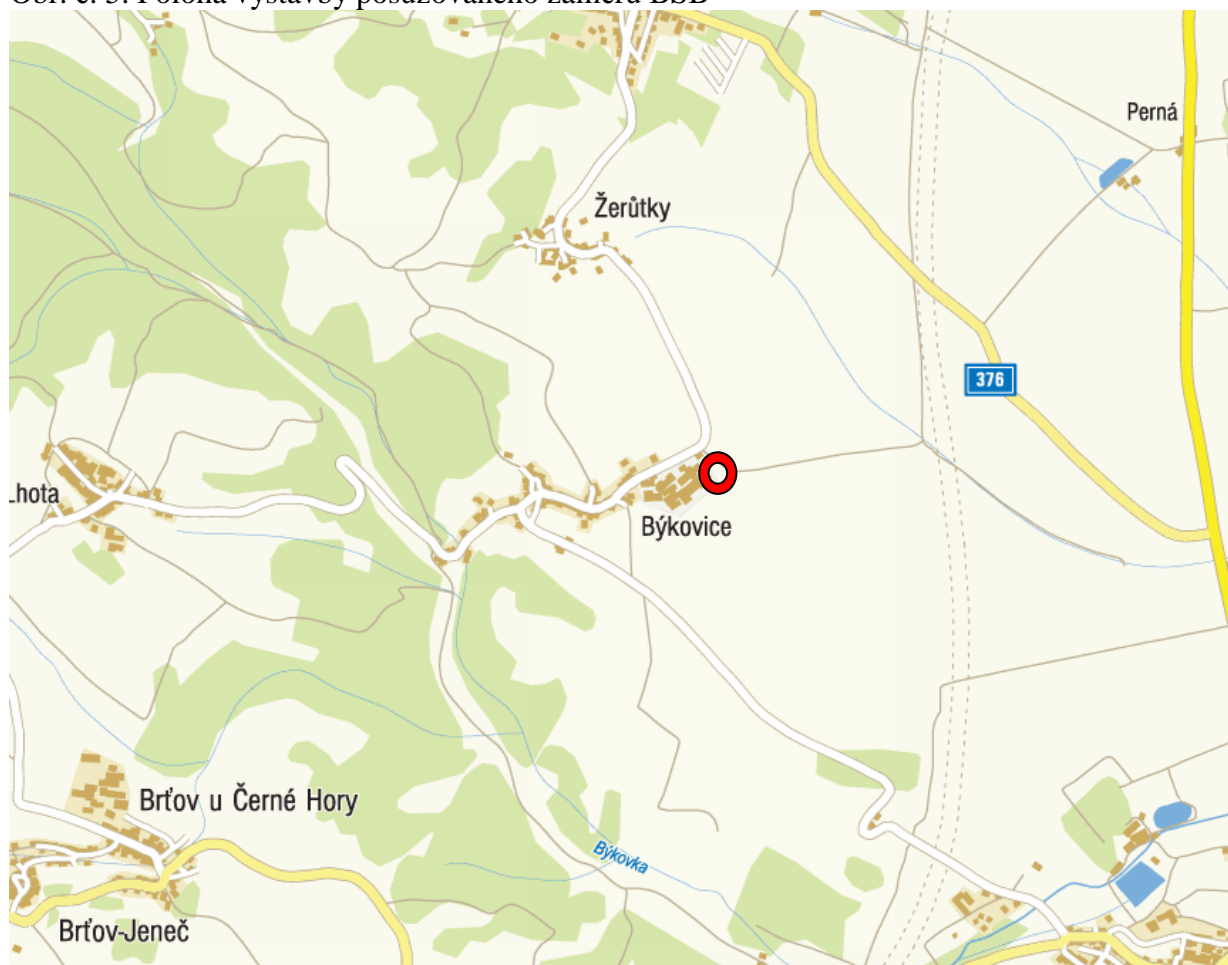
Dopravně bude záměr BSB napojen na stávající účelové komunikace zemědělského areálu.

Jak je zřejmé z vyhodnocených údajů o vstupech i výstupech posuzovaného záměru BSB v předcházející části B, jsou možné nepříznivé vlivy z provozování bioplynové stanice i z období její výstavby vyhodnoceny jako málo významné, pouze místního dosahu. Vzhledem k těmto místním dosahům vyhodnocených vlivů záměru je možné jako dotčené území realizací posuzovaného záměru BSB označit pouze plochu volných sousedních nezastavěných zemědělských pozemků a plochu stávajícího zemědělského areálu.

Celé dotčené území výstavbou BSB se nachází v k.ú. 616524 Býkovice a nezasahuje do funkčních ploch zástavby obce Býkovice.

Poloha parcely výstavby posuzovaného záměru BSB je doložena na následujících výřezech z topografické mapy a záběrech pořízené fotodokumentace.

Obr. č. 5. Poloha výstavby posuzovaného záměru BSB



Obr. č. 6. Pohled na pozemek výstavby posuzovaného záměru BSB



Dotčené území výstavbou posuzovaného záměru BSB je situováno do ploch zemědělského půdního fondu v kultuře orná půda. Podle sdělení příslušného SÚ Lysice se s pozemkem podle územně plánovací dokumentace uvažuje pro rozvoj zemědělského areálu.

Terén na pozemku výstavby BSB je mírně svažité, klesá směrem jihovýchodním k regulovanému toku místního potoka kam je přirozeně odvodněn.

Na dotčeném území se nenachází žádné prameniště nebo zdroje podzemních vod, ani dotčené území nepatří do žádné vymezené oblasti CHOPAV, neleží v zátopovém území, do území nezasahuje žádné pásmo hygienické ochrany vodního zdroje.

Vzhledem k dlouhodobému způsobu využívání dotčeného území k zemědělským účelům a k současnému stavu, lze reálně předpokládat, že stará ekologická zátěž půd se na tomto území nebude vyskytovat a ze sanací půd před výstavbou posuzovaného záměru není nutné uvažovat.

Z flóry lze na orné půdě předpokládat zastoupení pouze krátkověkých agrocenóz a z fauny bude běžné zastoupení pro zemědělskou krajinu v čeledích ptáků, drobných obratlovců, větších savců, případně malých šelem.

Klimatické poměry na dotčeném území jsou určeny zeměpisnou a výškovou polohou, reliéfem krajiny, srážkovými i rozptylovými podmínkami atd. Základní údaje o dotčeném území jsou čerpány ze zpracované rajonizace klimatických oblastí (E. Quitt). Podle tohoto podkladu území obce Býkovice patří do mírně teplé oblasti MT 7, která je charakterizována následujícími dlouhodobými průměrnými klimatickými údaji.

Tabulka č. 5. Průměrné klimatické údaje

Údaj	MT 7
Počet letních dnů	30 – 40
Počet dnů s průměrnou teplotou nad 10° C	140 – 160
Počet mrazivých dnů	110 – 130
Počet ledových dnů	40 – 50
Průměrná teplota v lednu	-2 až -3
Průměrná teplota v červenci	16 až 17
Průměrná teplota v dubnu	6 až 7
Průměrná teplota v říjnu	7 až 8
Průměrný počet dnů se srážkami nad 1 mm	100 – 120
Srážkový úhrn ve vegetačním období	400 – 450
Srážkový úhrn v zimním období	250 – 300
Počet dnů se sněhovou pokrývkou	60 – 80
Počet dnů zamračených	120 – 150
Počet dnů jasných	40 – 50

Vzhledem k mírně zvlňnému terénu, lze dotčené území charakterizovat jako dobře provětrávané, s příznivými rozptylovými podmínkami.

V dotčeném území není evidováno žádné poddolované území nebo staré důlní dílo, území není náchylné k erozi ani ke vzniku sesuvných jevů. Dotčené území neleží v seismické oblasti, v těchto podmínkách není nutné zabezpečovat stavby před účinky seismických sil.

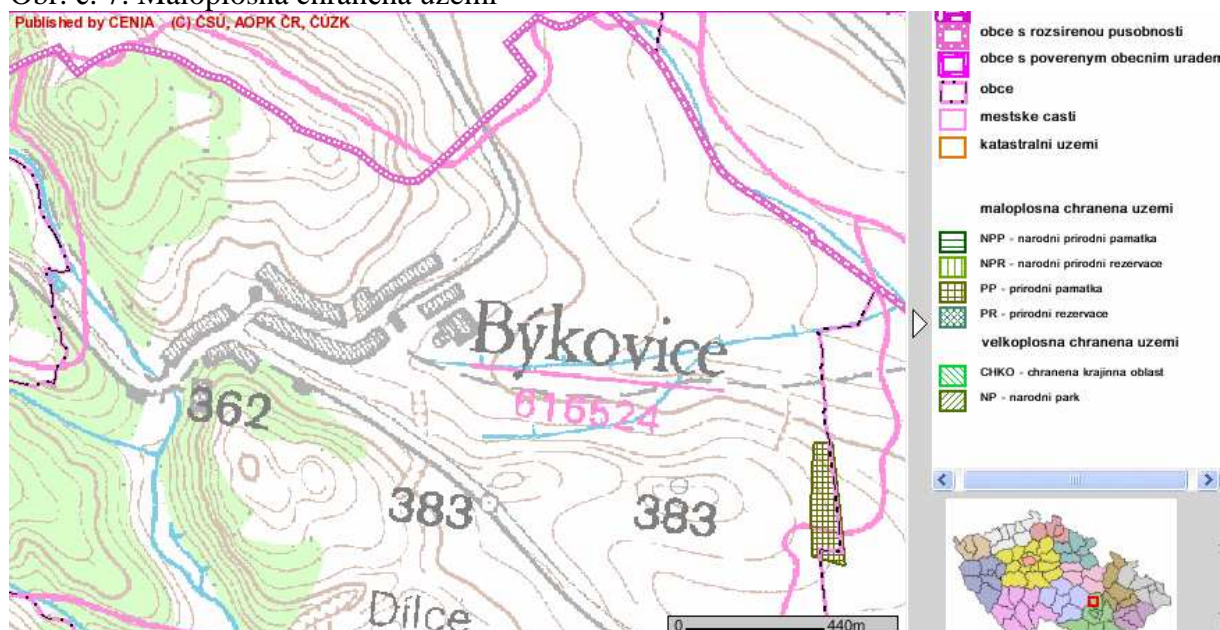
V dotčeném území se nenachází žádné významné kulturní ani historické stavební památky.

Pro případ archeologického nálezů při provádění výkopových prací, je upozorněno na povinnost nahlásit případné archeologické nálezy, dle zákona č. 20/1987 Sb.

Na základě dalších zjištění lze nejvýznamnější environmentální charakteristiky, ve vztahu k dotčenému území, shrnout následovně:

Ochrana přírody – Přímou v dotčeném území není ve smyslu zákona č. 114/1992 Sb. vyhlášeno žádné maloplošné nebo velkoplošné chráněné území ani zde neleží žádný významný krajinný prvek. Nejbližším prvkem je u východní hranice k.ú. Býkovice přírodní památka Čtvrťka za Bořím o výměře 3,100 ha, charakterizovaná jako mokřad, botanická lokalita.

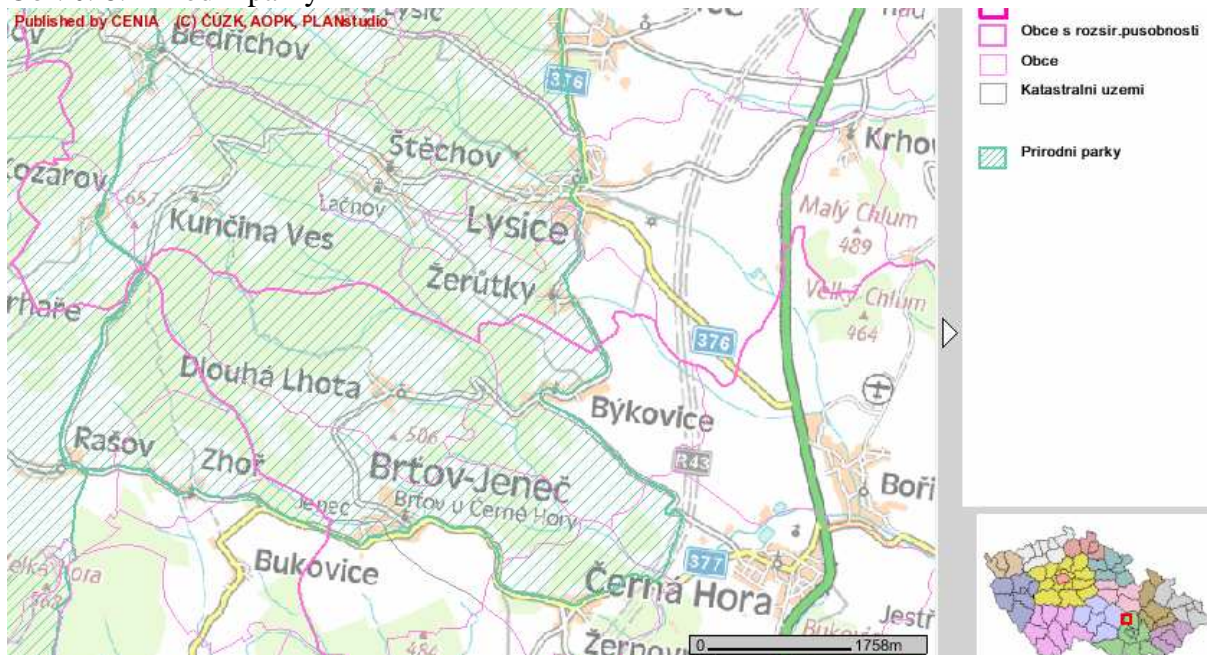
Obr. č. 7. Maloplošná chráněná území



Památné stromy - V dotčeném území se nenachází žádné památné stromy ve smyslu zákona č. 114/1992 Sb.

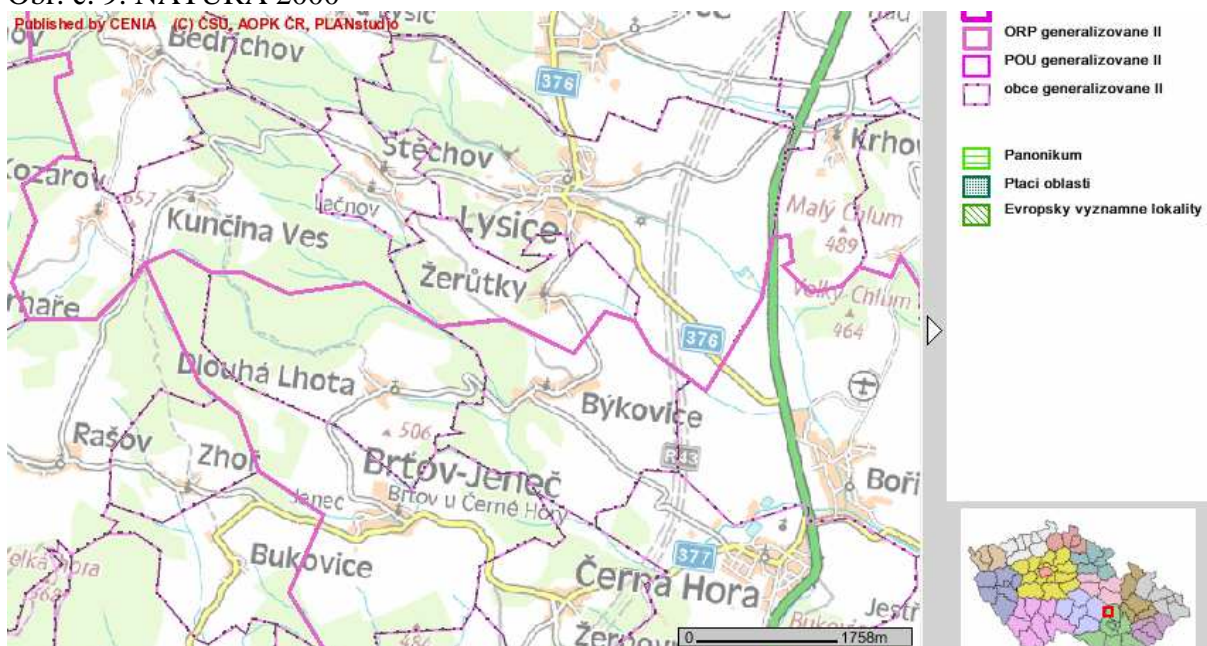
Přírodní parky - Do dotčeného území přímo nezasahuje žádná plocha vymezená jako přírodní park ve smyslu zákona č. 114/92 Sb. Část obce Býkovice leží v ploše přírodního parku Lysicko, který byl vyhlášen v roce 1994. Hranice přírodního parku Lysicko je v blízkosti dotčeného území vedena podél trasy silnice III. třídy na Lysice, která prochází kolem severní hranice zemědělského areálu. Výměra přírodního parku je 4070 ha a je charakterizován jako členitá vrchovina a plochá hornatina východní části Hornosvratecké vrchoviny, pestrá harmonická krajina s estetickými, ekologickými, přírodovědeckými a kulturními hodnotami, s rekreačním významem.

Obr. č. 8. Přírodní parky



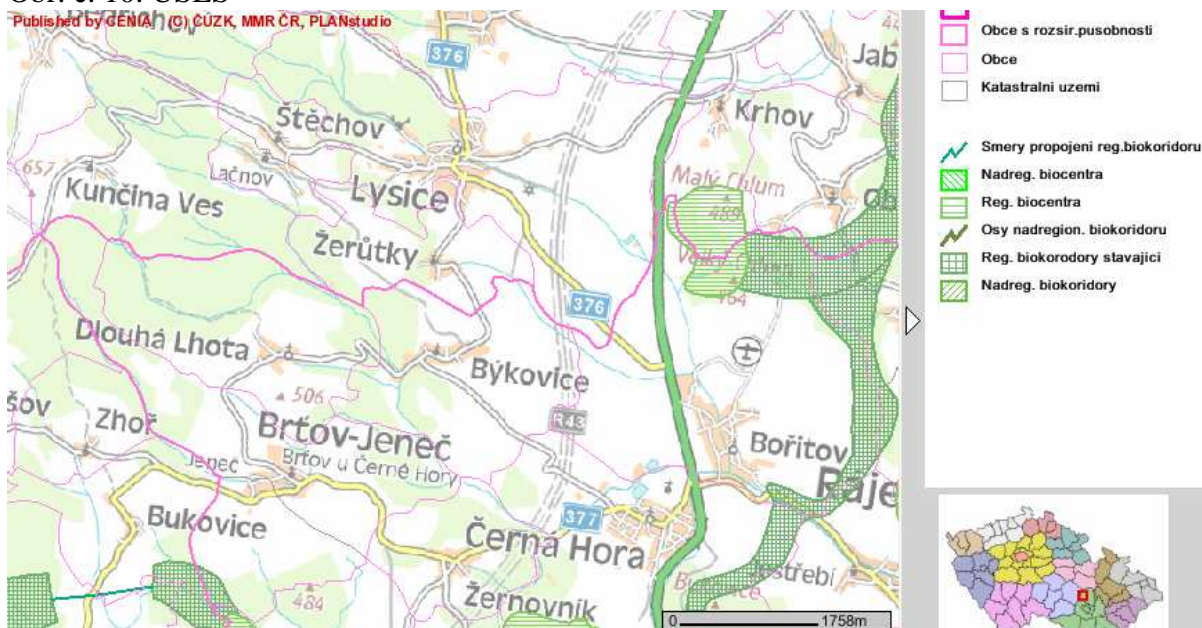
NATURA 2000 - Dotčené území výstavbou posuzovaného záměru BSB ani širší okolí výstavby není součástí žádných ploch vymezených ptačích oblastí a evropsky významných lokalit (NATURA 2000), ve smyslu § 45 i, odst. 1, zákona č. 114/1992 Sb., ve znění zákona č. 218/2004 Sb.

Obr. č. 9. NATURA 2000



ÚSES – V dotčeném území výstavbou záměru BSB ani v širším okolí se nenachází žádné prvky tvořící součást ÚSES.

Obr. č. 10. ÚSES



Na dotčeném území nebyly zjištěny žádné extrémní poměry, které by mohly mít negativní vliv na realizaci posuzovaného záměru BSB.

4.2. C.II. STRUČNÁ CHARAKTERISTIKA STAVU SLOŽEK ŽIVOTNÍHO PROSTŘEDÍ V DOTČENÉM ÚZEMÍ, KTERÉ BUDOU PRAVDĚPODOBĚ VÝZNAMNĚ OVLIVNĚNY

Ve vztahu k poloze dotčeného území výstavby záměru BSB (plocha pozemku pro výstavbu a jeho bezprostředního okolí) a k výsledkům vyhodnocení pouze velmi nízkého možného působení posuzovaného záměru BSB na sledované složky životního prostředí i k nevýznamným environmentálním charakteristikám dotčeného území, lze při provozování posuzovaného záměru BSB předpokládat jen částečné a nepodstatné ovlivnění stávajícího stavu v oblasti znečištění ovzduší, případně nevýznamné hlukové zatížení venkovního prostoru. Z hlediska ostatních sledovaných složek životního prostředí se bude jednat o jednorázové vlivy vyvolané vlastní výstavbou posuzovaného záměru (např. odnětí půdy ze ZPF, produkce odpadů apod.) nebo o provozní vlivy řešené a eliminované technickým opatřením a zajištěním stavby.

Podle dostupných podkladových materiálů lze stávající charakteristiku stavu složek životního prostředí v dotčeném území, které mohou být provozováním posuzovaného záměru BSB nepodstatně ovlivňovány, vyhodnotit následovně.

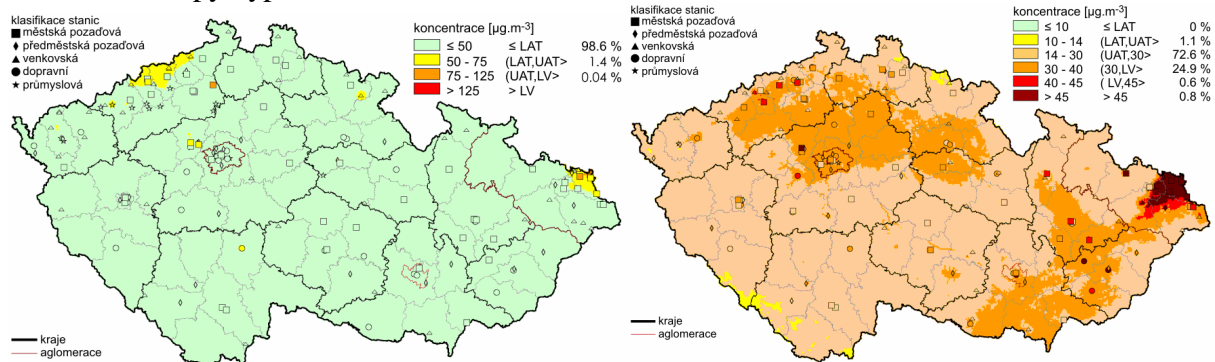
Charakteristika stavu znečištění ovzduší

Úroveň znečištění vnějšího ovzduší nad konkrétním územím je dána zjištěnou hmotnostní koncentrací sledované látky (měřeními nebo modelováním). Situace stavu znečištění vnějšího ovzduší je objektivně vyhodnocována z dlouhodobě prováděných měření koncentrací sledovaných látek. Pro tyto účely je na území ČR provozována síť měřících stanic kvality ovzduší (rozmístěných především v oblastech se zhoršenou kvalitou ovzduší), výsledky dlouhodobých měření jsou publikovány Českým hydrometeorologickým ústavem Praha - Úsek ochrany čistoty ovzduší a následně je prováděno modelové vyhodnocení území ČR (výsledky jsou publikovány např. www.chmi.cz).

Přímo na dotčeném území ani na území bývalého okresu Blansko není žádná z těchto měřících stanic provozována. Vzhledem k této skutečnosti i k situaci, že ve sledovaném širším území nejsou žádné významné zdroje znečišťování ovzduší, lze reálně předpokládat znečištění ovzduší dotčeného území z hlediska dlouhodobého sledování kvality na úrovni požadového

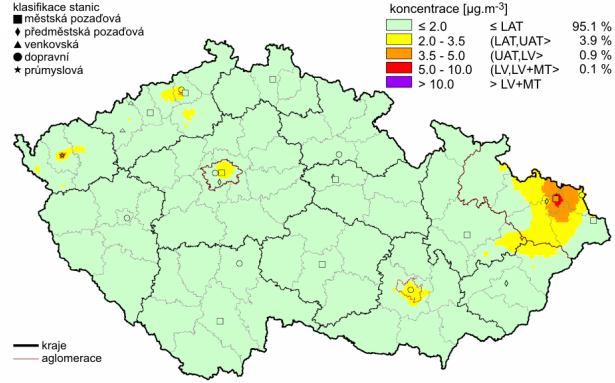
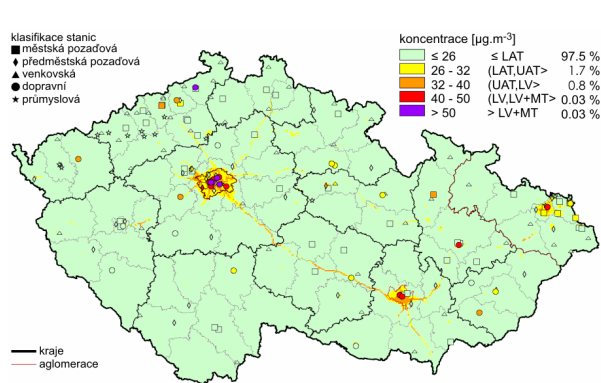
znečištění. Proto je pro odhad celkové úrovně znečištění vnějšího ovzduší na dotčeném území využito výsledků výpočtového modelování některých základních znečišťujících látek pro území ČR za rok 2005, které je prováděno rovněž ČHMÚ.

Obr. č. 11. Mapy výpočtového modelování znečištění ovzduší ČR



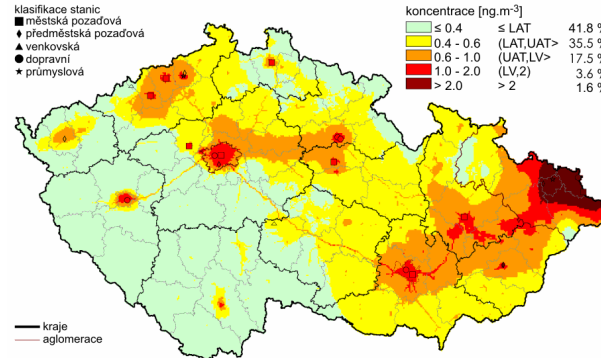
Pole 4. nejvyšší 24hod. koncentrace oxidu siřičitého v roce 2005

Pole roční průměrné koncentrace PM₁₀ v roce 2005

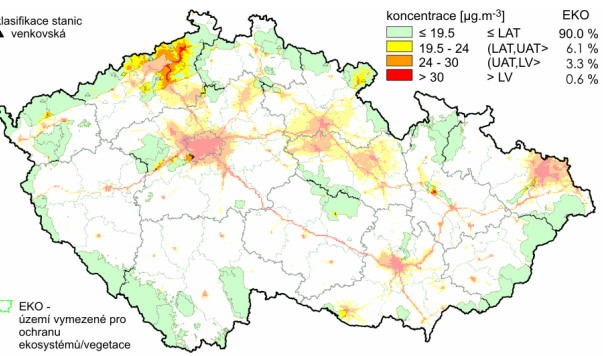
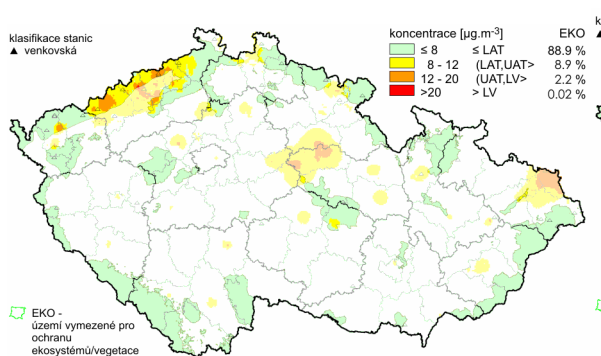


Pole roční průměrné koncentrace NO₂ v roce 2005

Pole roční průměrné koncentrace benzenu v ovzduší v roce 2005



Pole roční průměrné koncentrace benzo(a)pyrenu v ovzduší v roce 2005



Pole roční průměrné koncentrace oxidu siřičitého v roce 2005

Pole roční průměrné koncentrace oxidů dusíku v roce 2005

Podle výsledků mapového znázornění výpočtového modelování dlouhodobého stavu znečištění ovzduší na území ČR je úroveň znečištění ovzduší dotčeného území pro základní znečišťující

látky odhadnuta následovně (odhad je vztažen k hodnotám imisních koncentrací s dobou průměrování 1 rok, v případě oxidu siřičitého k době průměrování 24 h).

Znečišťující látky, které mají imisní limity vyhlášené pro ochranu zdraví lidí:

Oxid siřičitý (24 h)	< 50 $\mu\text{g}\cdot\text{m}^{-3}$
Tuhé látky (PM ₁₀)	14 – 30 $\mu\text{g}\cdot\text{m}^{-3}$
Oxid dusičitý	< 26 $\mu\text{g}\cdot\text{m}^{-3}$
Benzen	< 2 $\mu\text{g}\cdot\text{m}^{-3}$
Benzo(a)pyren	0,4 – 0,6 $\text{ng}\cdot\text{m}^{-3}$

Znečišťující látky, které mají imisní limity vyhlášené pro ochranu ekosystémů a vegetace:

Oxid siřičitý (rok)	pod úrovní rozlišení
Oxidy dusíku (rok)	pod úrovní rozlišení

Podle provedeného odhadu lze dotčené území hodnotit jako území bez významnějšího znečištění ovzduší – čisté ovzduší - kde jsou imisní koncentrace u všech sledovaných znečišťujících látek významně nižší než jsou hodnoty vyhlášených imisních limitů z hlediska ochrany zdraví lidí i z hlediska ochrany ekosystémů a vegetace a kde není předpokládáno ani překročení imisních limitů pro kratší doby průměrování při nepříznivých rozptylových podmínkách.

Podle ověřeného nevýznamného působení zdroje znečišťování ovzduší posuzovaného záměru BSB nedojde k žádnému zhoršení stávajícího stavu znečištění ovzduší nad dotčeným územím.

Charakteristika stavu hlukové zátěže

Hluková zátěž venkovního prostoru není na rozdíl od znečištění ovzduší na území ČR monitorována ani výpočtově modelována. V souladu s platnými právními předpisy v oblasti ochrany zdraví před nepříznivými účinky hluku je ochrana vyžadována pouze pro definované venkovní prostory a rozsah ochrany před vlivy hluku je určen druhem definovaného chráněného prostoru a druhem ovlivňujícího zdroje hluku.

Dotčené území výstavbou posuzovaného záměru BSB je tvořeno nezastavěnými zemědělskými pozemky a plochou sousedního zemědělského areálu. Venkovní prostor zemědělských pozemků ani zemědělského areálu není zákonem definován jako chráněný ostatní venkovní prostor, hygienické limity hluku se pro tyto venkovní prostory nestanovují a vlivy hluku zde nejsou hodnoceny.

Vlastní objekty posuzovaného záměru BSB budou umístěny na ploše zemědělských pozemků, která leží ve vzdálenosti min. 350 m od okrajové zástavby obce Býkovice. Hlavní zdroj provozního hluku záměru BSB (kogenerační jednotka) bude umístěn v uzavřeném prostoru vestavby do stávajícího objektu výroby krmných směsí zemědělského areálu, který je ve vzdálenosti min. 200 m od okrajové zástavby obce Býkovice. Podle výpočtového ověření hlukového působení provozu kogenerační jednotky bude hodnoty hygienického limitu $L_{Aeq,1h} = 40 \text{ dB}$ ($L_{Ap} = 40 \text{ dB}$) dosaženo ve vzdálenosti max. 180 m od zdrojů hluku, což je přibližně ve vzdálenosti západní hranice zemědělského areálu.

Vzhledem k výpočtově zjištěným dosahům hlukového působení posuzovaného záměru BSB, lze za dotčené území z hlediska předpokládaných hlukových vlivů označit část území pokrývající nechráněný venkovní prostor vlastního zemědělského areálu.

Zástavbou obce Býkovice prochází dopravně málo vytižené silnice III. třídy, na území obce nejsou žádné další větší výrobní areály ani jiné významné zdroje hluku.

Stávající hlukovou situaci chráněného venkovního prostoru ostatních staveb na území obce Býkovice je možné charakterizovat jako odpovídající pro klidové prostředí malých venkovských sídelních útvarů, bez předpokladů nadlimitního hlukového zatížení a ovlivňovanou běžnými zdroji komunálního prostředí.

Na základě provedeného ověření hlukového působení záměru BSB lze konstatovat, že provozování zdrojů hluku nijak nadlimitně neovlivní stávající hlukovou zátěž chráněného venkovního prostoru zástavby obce Býkovice. Nejbližší chráněný venkovní prostor (zástavba obce) je mimo dosah zdrojů hluku posuzovaného záměru BSB.

Ostatní složky životního prostředí

U ostatních sledovaných složek životního prostředí není v dotčeném území ani v širším okolí předpokládáno žádné významné ovlivnění po realizaci posuzovaného záměru BSB.

SHRNUTÍ

Z provedeného vyhodnocení údajů environmentálních charakteristik dotčeného území, na kterém je navržena realizace posuzovaného záměru BSB, je zřejmé:

Dotčené území je umístěno mimo zástavbu obce Býkovice, v blízkosti stávajícího zemědělského areálu a je tvořeno nezastavěnými pozemky, které jsou využívány pro zemědělské účely a plochou zemědělského areálu.

V dotčeném území výstavbou se nevyskytuje žádný z prvků chráněných ve smyslu zákona č. 114/1992 Sb. o ochraně přírody a krajiny, v platném znění. Rovněž výskyt zvláště chráněných druhů živočichů a rostlin zde není předpokládán. Do dotčeného území nezasahuje žádný prvek ÚSES.

Dotčené území posuzovaného záměru BSB nemá charakter území historického, kulturního nebo archeologického významu, není rovněž územím hustě zalidněným ani územím zatěžovaným nad míru únosného zatížení (včetně starých ekologických zátěží).

Na dotčeném území se nenachází žádná naleziště nerostných surovin, prameniště vody ani těžební nebo dobývací prostory, rovněž po realizaci záměru nedojde k narušení nebo omezení žádného přírodního zdroje.

Z provedeného vyhodnocení stávajícího stavu složek životního prostředí na dotčeném území, které budou pravděpodobně ovlivněny provozováním posuzovaného záměru BSB, je zřejmé:

Podle zjištění bude hluková zátěž a znečištění ovzduší z působení provozu zdrojů areálu BSB pouze místnímu dosahu a není reálný předpoklad, že tyto provozní vlivy se budou významněji projevat mimo dotčené území.

Stávající znečištění ovzduší dotčeného území je vzhledem k poloze mimo hlavní dopravní tahy i mimo dosahy významných stacionárních zdrojů znečišťování a podle relevantních podkladů hodnoceno v kategorii - ovzduší čisté, ve vztahu k vyhlášeným imisním limitům pro ochranu zdraví lidí, ekosystémů a vegetace.

Stávající hluková zátěž venkovního prostoru dotčeného území je rovněž posouzena jako minimální bez výrazného ovlivnění hlukem z dopravy nebo stacionárních zdrojů, s charakterem odpovídajícím prostředí menších venkovských sídel. Vzhledem k způsobu využití však není hluková zátěž ve venkovním prostoru dotčeného území limitována.

Po realizaci posuzovaného záměru BSB nedojde u těchto zátěží k žádným významným změnám.

U ostatních složek životního prostředí není předpokládáno žádné významné negativní ovlivnění z výstavby ani z provozování posuzovaného záměru BSB proti stávajícímu stavu.

UMÍSTĚNÍ ZÁMĚRU

Dosavadní využívání území a priority jeho trvale udržitelného využívání – posuzovaný záměr BSB je novostavbou bioplynové stanice (kombinované zařízení k výrobě bioplynu a k jeho následnému energetickému využití v kogenerační jednotce), jejíž objekty budou umístěny na volném nezastavěném pozemku u jihovýchodního okraje stávajícího zemědělského areálu. Pozemek je využíván pro zemědělské účely a podle územně plánovací dokumentace je uvažován pro další rozvoj areálu.

Jak je zřejmé z vyhodnocených údajů o vstupech i výstupech posuzovaného záměru BSB, jsou možné nepříznivé vlivy z provozování záměru i z období jeho výstavby vyhodnoceny jako málo významné, pouze lokálního dosahu a jejichž dopady lze sledovat pouze v blízkém okolí.

Realizace posuzovaného záměru BSB je podmíněna trvalým zábořem ZPF malé výměry orné půdy. Ostatní zásahy vyvolané realizací záměru BSB lze hodnotit jako minimální a které nijak zásadně negativně neovlivní dosavadní způsob ani priority trvale udržitelného využívání dotčeného území.

Relativní zastoupení, kvalita a schopnost regenerace přírodních zdrojů – v území dotčeném výstavbou posuzovaného záměru BSB nejsou evidovány žádné zdroje nerostných surovin ani jiných přírodních zdrojů. Jiné poškození přírodních zdrojů není zjištěno ani předpokládáno. Záměr BSB bude zpracovávat obnovitelné zdroje (biomasu).

Schopnost přírodního prostředí snášet zátěž – realizace posuzovaného záměru BSB bude vyžadovat jednorázové nároky na stavební materiály i suroviny, které budou řešeny dovozem z okolních výroben a od dodavatelů provozních zařízení. Vlastní provozování posuzovaného záměru BSB vzhledem k technickému a stavebnímu zajištění nepřinese žádnou významnější zátěž přírodního prostředí proti stávajícímu stavu (produkce emisí, hluku, dešťových vod, odpadů apod. budou minimální).

5. ČÁST D - ÚDAJE O VLIVECH ZÁMĚRU NA VEŘEJNÉ ZDRAVÍ A NA ŽIVOTNÍ PROSTŘEDÍ

5.1. D.1. CHARAKTERISTIKA MOŽNÝCH VLIVŮ A ODHAD JEJICH VELIKOSTI A VÝZNAMNOSTI (Z HLEDISKA PRAVDĚPODOBNOSTI, DOBY TRVÁNÍ, FREKVENCE A VRATNOSTI)

Podle vyhodnocení možných negativních vlivů i jejich závěrů, provedených v předcházejících částech B a C, nebude vzhledem k účelu, charakteru i situačnímu umístění stavby posuzovaného záměru BSB, docházet při jeho provozování k žádnému významnějšímu ovlivnění složek životního prostředí vztahených k veřejnému zdraví, především v oblastech znečištění ovzduší ale ani hlukové zátěže venkovního prostoru. Z hlediska velikosti a významnosti jsou pro působení v těchto oblastech rozhodující technické parametry i stavební provedení a doby provozování možných zdrojů znečišťování atd. Podle doby trvání i frekvence je toto působení možných zdrojů záměru považovat za trvalé a stálé s rovnoměrným průběhem během dne.

Vzhledem k poloze posuzovaného záměru BSB mimo zástavbu obce, vzdálenostem i poloze k nejbližší obytné zástavbě obce Býkovice lze reálně předpokládat, že působením provozu záměru BSB na sledované složky životního prostředí nebude docházet k žádnému přímému ovlivnění obyvatel ani ohrožení veřejného zdraví.

Vliv na znečištění ovzduší

V souladu s legislativou pro kvalitu ovzduší EU stanovuje česká legislativa imisní limity vyhlášené pro ochranu zdraví lidí, které jsou odvozené od doporučení WHO.

Zákon č. 86/2002 Sb., o ochraně ovzduší, v platném znění a prováděcí předpisy specifikují znečišťující látky, které je třeba sledovat a hodnotit vzhledem k vyhlášeným limitům pro ochranu zdraví, jako látky s prokazatelně škodlivými účinky na zdraví.

Imisní limity a další kritéria uvádí nařízení vlády č. 597/2006 Sb.

Tabulka č. 6. Některé imisní limity vyhlášené pro ochranu zdraví lidí a ekosystémů

Znečišťující látka	Doba průměrování	Imisní limit [$\mu\text{g}\cdot\text{m}^{-3}$]	Přípustná četnost překročení za kalendářní rok
SO ₂	1 hodina	350	24
	24 hodin	125	3
PM ₁₀	24 hodin	50	35
	1 rok	40	
NO ₂	1 hodina	200	18
	1 rok	40	
Benzen	1 rok	5	
Benzo(a)pyren	1 rok	1 ng·m ⁻³	
SO ₂	1 rok (ekosystémy)	20	
NO _x	1 rok (ekosystémy)	30	

Z výsledků prováděného dlouhodobého sledování a hodnocení kvality ovzduší na území ČR (ČHMÚ), byl odhadem orientačně stanoven stávající stav znečištění ovzduší na dotčeném území výstavbou záměru jako ovzduší čisté. Oblast výstavby je mimo dosah významných zdrojů znečišťování ovzduší.

Produkce emisí ze středního zdroje znečišťování (kogenerační jednotka – spalovací zdroj) jsou u sledovaných znečišťujících látek vyhodnoceny (část B.III.1) v nízkých celkových

množstvích. Podle vyhodnoceného příspěvkového znečištění u oxidů dusíku (NO₂) budou max. imisní koncentrace na sledované ploše území v okolí zdroje dosahovat pouze procentního podílu ve vztahu k vyhlášeným imisním limitům.

Tyto nízké produkce emisí i nízké imisní příspěvky nebudou mít žádný významný zhoršující vliv na stávající stav znečištění ovzduší dotčeného území. Vzhledem k skutečnosti i poloze posuzovaného záměru BSB a nejbližší obytné zástavby obce Býkovice lze konstatovat, že provoz zdroje znečišťování ovzduší záměru BSB nebude mít žádný prokazatelný zhoršující vliv na stávající stav znečištění ovzduší nad tímto územím.

Podle těchto závěrů je posuzovaný záměr BSB hodnocen jako zdroj znečištění ovzduší pouze místního významu, bez prokazatelného vlivu na zhoršení stávajícího stavu imisního zatížení ovzduší nad nejbližším územím obytné zástavby a tím prokazatelně bez přímého zhoršujícího vlivu na veřejné zdraví.

Vliv na hlukovou zátěž

Oblast ochrany zdraví před nepříznivými účinky hluku a stanovení hygienických limitů hluku v mimopracovním prostředí upravují následující platné právní předpisy.

- Zákon č. 258/2000 Sb. o ochraně veřejného zdraví, v platném znění, definuje povinnosti provozovatelů zdrojů hluku a chráněné venkovní prostory.

- Nařízení vlády č. 148/2006 Sb. o ochraně zdraví před nepříznivými účinky hluku a vibrací, které je prováděcím předpisem k zákonu č. 258/2000 Sb., pak stanovuje hygienické limity hluku pro definované chráněné venkovní a vnitřní prostory.

Posuzovaný záměr BSB je novostavbou bioplynové stanice s potřebným technologickým vybavením a zázemím. Hlavním zdrojem provozního hluku bude kogenerační jednotka umístěná ve vestavbě stávajícího objektu výroby krmných směsí, jiné provozy záměru nebudou významným zdrojem hluku.

Přestože v okolí záměru BSB ani v celém dotčeném území není zjištěn žádný definovaný chráněný venkovní prostor, je orientačně uveden hygienický limit hluku z provozoven a dalších zdrojů hluku, v souladu s prováděcím předpisem, pro chráněné venkovní prostory ostatních staveb a pro chráněný ostatní venkovní prostor korekce¹⁾ dle příl. č. 3, část A, nařízení vlády č. 148/2006 Sb.

Hygienický limit hluku (v ekvivalentní hladině akustického tlaku A – korekce¹⁾):

Chráněné venkovní prostory ostatních staveb a chráněné ostatní venkovní prostory.

6.00 až 22.00 h $L_{Aeq\ 8h} = 50\text{ dB}$

22.00 až 6.00 h $L_{Aeq\ 1h} = 40\text{ dB}$

Poznámka: Závazné stanovení hygienických limitů hluku pro chráněné venkovní prostory je oprávněn provádět příslušný orgán ochrany veřejného zdraví.

Pracovní režim bioplynové stanice bude nepřetržitý. Vzhledem k technickému vybavení a stavebnímu provedení kogenerační jednotky budou možné hlukové vlivy tohoto zdroje dostatečně eliminovány a podle výpočtového ověření bude jejich dosah omezen na plochu zemědělského areálu (viz hodnocení působení záměru v části B.III.4.).

Možné hlukové působení záměru BSB pak lze hodnotit pouze jako lokální, bez možného negativního vlivu na nejbližší chráněný venkovní prostor, kterým je obytná zástavba obce Býkovice ve vzdálenosti min. 200 m od zdroje.

Vzhledem k ověřenému minimálního dosahu hlukových vlivů z provozování záměru BSB a ke skutečnosti, že v tomto dosahu se na dotčeném území nenachází žádný definovaný chráněný ostatní venkovní prostor, je posuzovaný záměr BSB hodnocen jako bezvýznamný zdroj hlukového znečištění a bez možných přímých vlivů na veřejné zdraví.

Ostatní složky životního prostředí

U ostatních složek životního prostředí nebylo zjištěno a není ani předpokládáno žádné významné ovlivnění veřejného zdraví realizací posuzovaného záměru BSB.

5.2. D.2. ROZSAH VLIVŮ VZHLEDEM K ZASAŽENÉMU ÚZEMÍ A POPULACI

S ohledem na charakter posuzovaného záměru BSB a výsledky provedených zjištění, které prokazují, že rozsah možných nevýznamných provozních vlivů na sledované složky životního prostředí bude zúžen pouze na plochu dotčeného území (zemědělský areál a pozemky) a tyto provozní vlivy nebudou zasahovat do nejbližších ploch obytné zástavby obce Býkovice, je možné konstatovat, že rozsah možných vlivů posuzovaného záměru BSB bude mít vzhledem k zasaženému území pouze lokální význam a nedojde k žádným negativním vlivům na populaci v této oblasti ani k ovlivnění veřejného zdraví.

5.3. D.3. ÚDAJE O MOŽNÝCH VÝZNAMNÝCH NEPŘÍZNIVÝCH VLIVECH PŘESAHUJÍCÍCH STÁTNÍ HRANICE

Nepříznivé vlivy přesahující státní hranice ČR jsou u posuzovaného záměru BSB vyloučeny.

5.4. D.4. OPATŘENÍ K PREVENCI, VYLOUČENÍ, SNÍŽENÍ, POŘÍPADĚ KOMPENZACI NEPŘÍZNIVÝCH VLIVŮ

Charakter a stávající způsob využívání dotčeného území (zemědělské pozemky a zemědělský areál) výstavbou posuzovaného záměru BSB, nevykazuje žádné zvláštní požadavky z hlediska podmínek ochrany sledovaných složek životního prostředí. Při dodržení podmínek stanovených stavebním zákonem i předpisy v oblasti ochrany životního prostředí není nutné žádná další ochranná opatření pro realizaci posuzovaného záměru BSB určovat.

Požadavky na jednorázové dodávky materiálů pro výstavbu budou zajištěny ze zdrojů a výroben v nejbližším okolí. Pro vlastní provozování stavby záměru BSB budou vstupní suroviny tvořit produkty zemědělské výroby (obnovitelné zdroje energie – biomasa).

Zajištění potřebných minimálních dodávek el. energie, spotřeby vody, zneškodnění odpadů, včetně dopravní přístupnosti přes účelové komunikace atd. je po technické i praktické stránce vyřešeno.

Vzhledem k poloze záměru BSB mimo zastavěné území a jeho nízké působení, nebyly žádné nepříznivé vlivy na veřejné zdraví ve složkách životního prostředí - hluková zátěž venkovního prostoru a znečištění ovzduší zjištěny, proto není uvažováno ani s realizací ochranných opatření z těchto hledisek.

Pro realizaci posuzovaného záměru BSB pouze upozorňujeme na některé dílčí problémy zjištěné při zpracování Oznámení.

Fáze přípravy stavby

- Pozemek, na kterém budou postaveny objekty biostanice není zapsán na LV, majetkoprávní vztahy k pozemku doloží oznamovatel k návrhu na vydání rozhodnutí o umístění stavby.
- Objekty posuzovaného záměru BSB budou umístěny na pozemku evidovaném jako zemědělská půda, proto musí být provedeno odnětí těchto ploch ze ZPF.
- Pro způsob založení hlavních objektů biostanice musí být proveden inženýrsko-geologický průzkum pozemku.
- Před zahájením výkopových prací bude nutné provedení průzkumu za účelem vytyčení tras stávajících podzemních inženýrských sítí nebo dalších rozvodů.
- Připojení kogenerační jednotky na elektrické vedení bude provedeno přes nově vybudovanou kioskovou transformační stanici, tímto napojením se bude realizovat přenos vyrobené elektrické energie do rozvodné sítě. Zřízení přípojného místa a odsouhlasení dodávek elektr. energie musí být projednáno s provozovatelem rozvodné sítě. Tuto část předložený projekt neřeší.
- Kogenerační jednotka se spalovacím motorem je střední zdroj znečišťování ovzduší. V souladu s požadavky zákona č. 86/2002 Sb. § 17, odst. (1), písm. b) musí být autorizovanou

osobou pro střední zdroje znečišťování ovzduší zpracovány Odborný posudek a Rozptylová studie, kterými bude dokladováno, že projektový záměr odpovídá požadavkům nejvýhodnějšího řešení schopného plnit emisní limity. Na základě těchto podkladů může být příslušným úřadem KÚ JmK – OŽP vydáno Rozhodnutí povolující umístění a stavbu středního zdroje znečišťování ovzduší.

- Do projektu organizace výstavby doporučujeme zahrnout opatření na zajištění ochrany půdy a vod před znečištěním ze stavební činnosti (úkapy ropných látek ze stavebních mechanismů, přechodné skladování odpadů na staveništi apod.).
- Nezávadnost dovážených zemin a dalších materiálů, určených pro hutněné násypy, doporučujeme dokladovat jejich atesty.
- Navrhnout vhodné ozelenění, včetně osázení dřevinami, plochy záměru. Návrh výsadeb by měl být zpracován patřičně kvalifikovaným odborníkem a projednán s orgánem ochrany přírody a krajiny.
- Vypracovat příslušné dokumentace k řádnému provozování bioplynové stanice (provozní a havarijní řád apod.).

Fáze realizace stavby

- Se skryvkou ornice bude naloženo dle pokynů schvalovacího orgánu ochrany ZPF. Při sejmutí ornice je třeba skrývat odděleně svrchní kulturní vrstvu půdy a zúrodnění schopné zeminy.
- Vyhrazené mezideponie zemin musí být udržovány v bezplevelném stavu.
- Humusem obohacené a nekontaminované odtěžené zeminy mohou být využity ke konečným úpravám terénu na místech určených k výsadbě zeleně.
- Údržba stavebních strojů a manipulace s látkami nebezpečnými vodám bude prováděna pouze na zabezpečených plochách, látky škodlivé vodám budou jímány.
- Vhodně zvolenými termíny prací (např. zemní práce mimo období, kdy by mohlo dojít k usmrcení v půdě přezimujících živočichů) snížit negativní vlivy výstavby na faunu.
- Nezpevněné plochy budou ihned po ukončení terénních úprav ozeleněny pro zabránění šíření plevelů.
- Při výsadbě vzdálenost dřevin volit tak, aby po vytvoření koruny nebylo nutné provádět ořezy a věnovat péči výběru nově vysazené zeleně.

Fáze provozování stavby

- V rámci zkušebního provozu musí být provedeno u kogenerační jednotky jednorázové měření středních zdrojů znečišťování autorizovanou osobou, dále bude provozovatel dodržovat povinnosti provozovatelů středních zdrojů znečišťování, které vyplývají ze zákona č. 86/2002 Sb.
- Ke kolaudaci bude předložen souhlas k nakládání s nebezpečným odpadem. Po zprovoznění záměru bude provedeno upřesnění produkce odpadů a zajištění dalších požadavků kladených na původce odpadů dle zákona č. 185/2001 Sb. a dalších prováděcích předpisů platných v oblasti odpadového hospodářství (vyhlášky MŽP č. 381 a 383/2001 Sb.).
- Ke kolaudaci bude předložen doklad o úhradě odvodů za odnětí zemědělské půdy ze ZPF.
- Pro provozování záměru zajistit řádnou údržbu zeleně a sledovat vývoj vegetačních úprav.

5.5. D.5. CHARAKTERISTIKA NEDOSTATKŮ VE ZNALOSTECH A NEURČITOSTÍ, KTERÉ SE VYSKYTLY PŘI SPECIFIKACI VLIVŮ

Oznámení bylo zpracováno v rozsahu stanoveném zákonem č. 100/2001 Sb. o posuzování vlivu na životní prostředí, v platném znění a přílohou č. 3 k zákonu – náležitosti Oznámení, se zohledněním Zásad pro zjišťovací řízení dle př. č. 2 zákona.

Pro vyhodnocení předpokládaných vlivů posuzovaného záměru na znečištění ovzduší bylo vycházeno z ustanovení zákona č. 86/20002 Sb. o ochraně ovzduší, v platném znění a navazujících prováděcích předpisů. Dále byly využity údaje i data z databáze ČHMÚ Praha.

Vyhodnocení hlukové situace venkovního prostoru sledovaného území ve vztahu k posuzovanému záměru bylo provedeno v souladu s ustanovením zákona č. 258/2000 Sb. o ochraně veřejného zdraví, prováděcího předpisu nařízení vlády č. 148/2006 Sb. o ochraně zdraví před nepříznivými účinky hluku a vibrací i podle doporučení dalších metodických pokynů.

Vodítkem pro vyhodnocení vlivů záměru byla vyhláška MŽP ČR č. 13/1994 Sb., metodický pokyn odboru ochrany lesa a půdy ze dne 1.10.1996 čj. OOLP/1067/96 k odnímání půdy ze ZPF podle zákona č. 334/1992 Sb., ve znění zákona ČNR č. 10/1993 Sb. apod.

Možné vlivy záměru na vody byly hodnoceny v souladu se zákonem č. 254/2001 Sb. o vodách, nař. vlády č. 61/2003 Sb., zákonem č. 274/2001 Sb. apod.

Vlivy z oblasti odpadového hospodářství byly hodnoceny vlivy v souladu s platnými předpisy - zákon č.185/2001 Sb. o odpadech v úplném znění, vyhlášky č. 477/2001 Sb.o obalech a navazujících prováděcích vyhlášek č. 381 až 383/2001 Sb.

Problematika ochrany přírody a krajiny byla posouzena v souladu s ustanoveními zákona ČNR č. 114/1992 Sb., v platném znění.

Výchozím podkladem pro posouzení vlivů záměru BSB na životní prostředí byl projekt zpracovaný na úrovni pro územní rozhodnutí. Proto může dojít v průběhu řešení dalších projektových stupňů k upřesnění některých údajů. Podstatné informace o záměru a výkresová část o stavbě však byly projektantem poskytnuty, průběžný kontakt a konzultace s projektantem umožnily získat další fakta, nezbytná pro kvalifikované posouzení vlivů stavby na životní prostředí. Dílčí neurčitosti (např. bilance zemních prací, stavebních odpadů apod.) nemají zásadní význam a jejich případná nepřesnost nemá vliv na formulace závěrů provedených hodnocení.

Další potřebné údaje byly čerpány z dostupných pramenů (internet, archiv zpracovatele atd.) a z místního šetření v dotčeném území výstavbou záměru BSB.

Zásadní nedostatky, které by bránily korektnímu vyhodnocení ověřovaných složek životního prostředí nebo nedokončení některých částí Oznámení, se v průběhu jeho zpracování nevyskytly.

SHRNUTÍ

Na základě dokladovaných výsledků a závěrů provedených hodnocení je možné konstatovat, že nebyly prokázány žádné významné nebo zhoršující vlivy působené posuzovaným záměrem BSB, které by byly příčinou ohrožení veřejného zdraví nebo sledovaných složek životního prostředí.

Vzhledem k těmto skutečnostem není předpokládána realizace žádných zvláštních ochranných opatření.

Obsah poskytnutých podkladů, údajů i znalostí o dotčeném území byl dostačující pro posouzení vlivů v podrobnostech vyžadovaných zjišťovacím řízením, zásadní nedostatky pro specifikaci možných negativních vlivů nebyly zjištěny.

CHARAKTERISTIKA PŘEDPOKLÁDANÝCH VLIVŮ ZÁMĚRU NA OBYVATELSTVO A ŽIVOTNÍ PROSTŘEDÍ

Zvážení potenciálně významných vlivů záměru ve vztahu k rozsahu, přesahování státních hranic, velikosti, složitosti, pravděpodobnosti, trvání, frekvenci, vratnosti atd. – posuzovaný záměr BSB řeší výstavbu bioplynové stanice s následným využíváním bioplynu k výrobě elektrické energie a tepla v kogenerační jednotce. Bioplynová stanice bude umístěna v extravilánu na pozemku sloužícím k zemědělským účelům a částečně v sousedním zemědělském areálu (kogenerační jednotka). S pozemkem je podle územně plánovací dokumentace uvažováno pro funkční využití rozvoje zemědělského areálu.

Potenciálně nejvýznamnější vlivy z provozu v záměru BSB (např. hluková zátěž a znečištění ovzduší) budou mít pouze místní dosah v okolí na dotčeném území vlastní výstavbou a na ploše stávajícího zemědělského areálu. Nejbližší obytná zástavba obce Býkovice v sledovaném území, je od místa výstavby záměru vzdálena min. 200 m a leží mimo dosahu možných přímých vlivů posuzovaného záměru BSB.

Negativní vlivy z hlediska ohrožení veřejného zdraví nebo jiných negativních dopadů na populaci v sledovaném území nejsou u posuzovaného záměru BSB prokázány.

Z těchto důvodů nebylo přistoupeno k vypracování samostatného posouzení vlivů záměru BSB na veřejné zdraví oprávněnou osobou.

6. ČÁST E - POROVNÁNÍ VARIANT ŘEŠENÍ ZÁMĚRU (POKUD BYLY PŘEDLOŽENY)

Zpracovaný projekt na úrovni dokumentace pro územní řízení řeší posuzovaný záměr BSB v jedné variantě, která byla projektantovi zadána na základě rozhodnutí provedených oznamovatelem záměru.

Takto vypracovaný jednovariantní projekt výstavby a umístění záměru BSB byl předmětem posuzování vlivů na životní prostředí.

7. ČÁST F - DOPLŇUJÍCÍ ÚDAJE

7.1. F.1. MAPOVÁ A JINÁ DOKUMENTACE TÝKAJÍCÍ SE ÚDAJŮ V OZNÁMENÍ

Potřebná mapová i jiná dokumentace k objasnění řešených problematik je obsažena v příslušných částech Oznámení.

7.2. F.2. DALŠÍ PODSTATNÉ INFORMACE OZNAMOVATELE

Další informace oznamovatele než jsou uvedeny v textových částech nebo dokladové části Oznámení nebyly pro vlastní posouzení vlivů záměru BSB vyžadovány.

8. ČÁST G - VŠEOBECNĚ SROZUMITELNÉ SHRNU TÍ NETECHNICKÉHO CHARAKTERU

Základní údaje

Název záměru: „Výstavba bioplynové stanice BÝKOVICE“.

Zařazení záměru: Stavba posuzovaného záměru bude plnit funkci zařízení pro výrobu a následné využívání bioplynu. Jde o stavbu fermentoru – zařízení pro produkci bioplynu z organické hmoty, vestavbu provozního centra s kogenerační jednotkou – zařízení pro zpracování bioplynu přeměnou na elektrickou energii a teplo, silážního žlabu, plynoměru a jímky na digestát. Bioplyn bude produkován tzv. mokrou fermentací z organických hmot vzniklých zemědělskou výrobou, především z kukuřičné siláže, trusu drůbeže, podestýlky a z kejdy skotu. Vyrobena elektrická energie bude dodávána do rozvodné sítě a teplo bude dodáváno do stávající výroby krmných směsí.

Podle vyjádření příslušného krajského úřadu Jihomoravského kraje – OŽP k problematice zařazení posuzovaného záměru BSB, v souladu s platným zněním zákona č. 100/2001 Sb. a přílohy č. 1, naplňuje posuzovaný záměr dikci zákona následovně:

Kategorie II (záměry vyžadující zjišťovací řízení),

bod 10.15 „Záměry podle této přílohy, které nedosahují příslušných limitních hodnot, jsou-li tyto limitní hodnoty v příloze uvedeny; ...“,

bod 3.1 - jako podlimitní záměr k „Zařízení ke spalování paliv o jmenovitém tepelném výkonu od 50 do 200 MW“.

Možné vlivy záměru BSB budou tedy posuzovány ve zjišťovacím řízení. Příslušným úřadem k provedení zjišťovacího řízení je krajský úřad Jihomoravského kraje - OŽP.

Vzhledem k charakteru záměru, k způsobu zařazení a specifikaci kritérií záměrů vyžadujících zjišťovací řízení v příloze č. 1 k zákonu č. 100/2001 Sb. v platném znění, jsou pro posuzovaný záměr BSB z hlediska kapacity rozhodující údaje tepelného výkonu zařízení ke spalování paliv,

kterým je:

Kompaktní kogenerační jednotka typu Jenbacher, s generátorem pro výrobu elektrického proudu.

Instalovaný motor pro spalování bioplynu má tepelný výkon 535 kW.

Souhrn údajů o vstupech

Pro realizaci výstavby posuzovaného záměru BSB bude nutný trvalý zábor půdy ZPF o výměře 0,5629 ha, která je stanovena zastavěnou plochou objektů, komunikací i zpevněných venkovních ploch.

Vlastní provozování záměru BSB v projektovaných kapacitách bude z hlediska potřebných vstupů vyžadovat pouze zajištění nízkého odběru el. energie (instalovaný příkon 60 kW, spotřebovaná energie z vlastní výroby tvoří cca 6 % celkového výkonu) a zásobování vodou v množství odpovídajícím potřebě pro 1 pracovníka obsluhy.

Zajištění dodávky el. energie a vody bude provedeno ze stávajících rozvodných sítí v zemědělském areálu.

Provozování záměru BSB vyvolá nárazové dopravní přetížení trasy silnice III. třídy, na kterou je zemědělský areál napojen, v době dovozu vstupní suroviny (silážovaná kukuřice) a v době odvozu digestátu na pole společnosti.

Vlastní období výstavby posuzovaného záměru BSB bude vyžadovat nároky na dovoz stavebních materiálů a dílců pro realizaci a vybavení objektů. Vzhledem k tomu, že se bude jednat o jednorázovou a konečnou potřebu, která bude zajištěna dovozem z okolních výroben a dodavatelských závodů, nejsou tyto jednorázové nároky posouzeny jako významný vliv na sledované složky životního prostředí.

Po stránce vstupních požadavků na realizaci i provozování, lze posuzovaný záměr BSB hodnotit jako málo významný a bez prokazatelných negativních vlivů na sledované složky životního prostředí v dotčeném území.

Souhrn údajů o výstupech

Provozování ani výstavba posuzovaného záměru BSB nevyvolá, z hlediska jeho vyhodnocených výstupů, žádné významné zhoršující vlivy na sledované složky životního prostředí.

- Produkovaná množství emisí ze středního zdroje znečišťování - 1.1.6 Stacionární pístové spalovací motory (kogenerační jednotka) budou z hlediska sledovaných znečišťujících látek podlimitní a jejich příspěvek nijak významně neovlivní stávající imisní situaci a kvalitu ovzduší.

- Odpadní vody nebudou zařízením BSB produkovány, znečištěné vody z výrobního procesu bioplynu budou v celém produkovaném objemu jímány a vráceny do přečerpávacích jímek zařízení. Objem splaškových vod bude minimální - 1 stálý pracovník obsluhy, který bude využívat stávající sanitární zázemí zemědělského areálu. Malé množství neznečištěných dešťových vod bude sváděno na nezpevněný terén a přirozeně vsakováno.

- Přepokládaná produkce odpadů bude velmi nízká a bude obsahovat především odpady z prováděné údržby a oprav instalovaných zařízení a objektů. Druhy odpadů s nebezpečnými vlastnostmi budou ukládány v zabezpečených prostorách a jejich zneškodnění bude vždy prováděno oprávněnou osobou. Hlavní zbytkový produkt digestát bude jímán v nepropustných jímkách a vyvážen jako hnojivo na zemědělské pozemky oznamovatele.

- Významné stacionární zdroje hluku se v provozech záměru nebudou vyskytovat, početně významná a pravidelná obslužná doprava nebude provozována. Vzhledem k jeho poloze záměru a nejbližšího chráněného venkovního prostoru ve východní okrajové zástavbě obce Býkovice k nadlimitnímu hlukovému ovlivnění nebude docházet.

- Vzhledem k charakteru a způsobu využívání posuzovaného záměru BSB a nutnému bezpečnostnímu i technickému zabezpečení provozu nejsou pravděpodobná rizika havárií. S provozováním zařízení způsobujících vibrace, nebezpečné složky záření nebo jiných negativních faktorů není v provozech záměru uvažováno.

Všechny vyhodnocené provozní vlivy posuzovaného záměru BSB lze označit z hlediska sledovaných složek životního prostředí a z hlediska ochrany veřejného zdraví za podlimitní a nevýznamné, bez nutnosti řešení doplňujících nebo speciálních ochranných opatření.

Charakteristika záměru

Velikost – posuzovaný záměr BSB bude plnit funkci novostavby pro využívání bioplynu vyrobeného z biomasy. Ve vztahu k stanoveným kritériím záměr naplňuje dikci zákona o posuzování vlivů na životní prostředí pro provedení zjišťovacího řízení. Vzhledem k poloze záměru a projektem navrženému způsobu bezpečnostního a technického zajištění však nejsou vyhodnoceny žádné významné vlivy na sledované složky životního prostředí.

Kumulace jeho vlivů s vlivy jiných záměrů – posuzovaný záměr BSB bude umístěn na malé ploše zemědělských pozemků u zemědělského areálu ZEAS Býkovice. Jiná obdobná stavba se v širším okolí nenachází, kumulace zjištěných nevýznamných vlivů posuzovaného záměru s vlivy jiných záměrů proto není v území dotčeném jeho výstavbou předpokládána.

Využívání přírodních zdrojů – realizace posuzovaného záměru BSB bude vyžadovat pouze jednorázové nároky na stavební materiály i suroviny pro výstavbu a vyvolá trvalý zábor malé plochy ZPF. Materiální nároky na výstavbu budou řešeny dovozem z okolních výroben a dodavatelských závodů. Vlastní provozování posuzovaného záměru BSB pak nebude mít žádné další požadavky na využívání přírodních zdrojů, zpracovávaným produktem bude obnovitelná biomasa.

Produkce odpadů – významnější produkce odpadů u provozování záměru není předpokládána. Malá množství vznikajících odpadů budou zneškodňována v souladu se zákonem vždy oprávněnými osobami.

Znečišťování životního prostředí a vlivy na veřejné zdraví – z hlediska těchto zjišťovaných negativních dopadů z provozování posuzovaného záměru BSB nejsou, vzhledem k poloze záměru a k navrženému technickému zajištění provozů, reálné žádné významné vlivy jak z hlediska znečišťování životního prostředí, tak z hlediska vlivů na veřejné zdraví.

Rizika havárií zejména vzhledem k navrženému použití látek a technologií – u charakteru posuzovaného záměru BSB nejsou rizika vzniku havarijních situací předpokládána.

Souhrn údajů o stavu životního prostředí v dotčeném území

Z provedeného vyhodnocení údajů enviromentálních charakteristik dotčeného území, na kterém je navržena realizace posuzovaného záměru BSB, je zřejmé:

Dotčené území je umístěno mimo zástavbu obce Býkovice, v blízkosti stávajícího zemědělského areálu a je tvořeno nezastavěnými pozemky, které jsou využívány pro zemědělské účely a plochou zemědělského areálu.

V dotčeném území výstavbou se nevyskytuje žádný z prvků chráněných ve smyslu zákona č. 114/1992 Sb. o ochraně přírody a krajiny, v platném znění. Rovněž výskyt zvláště chráněných druhů živočichů a rostlin zde není předpokládán. Do dotčeného území nezasahuje žádný prvek ÚSES.

Dotčené území posuzovaného záměru BSB nemá charakter území historického, kulturního nebo archeologického významu, není rovněž územím hustě zalidněným ani územím zatěžovaným nad míru únosného zatížení (včetně starých ekologických zátěží).

Na dotčeném území se nenachází žádná naleziště nerostných surovin, prameniště vody ani těžební nebo dobývací prostory, rovněž po realizaci záměru nedojde k narušení nebo omezení žádného přírodního zdroje.

Z provedeného vyhodnocení stávajícího stavu složek životního prostředí na dotčeném území, které budou pravděpodobně ovlivněny provozováním posuzovaného záměru BSB, je zřejmé:

Podle zjištění bude hluková zátěž a znečištění ovzduší z působení provozu zdrojů areálu BSB pouze místnímu dosahu a není reálný předpoklad, že tyto provozní vlivy se budou významněji projevovat mimo dotčené území.

Stávající znečištění ovzduší dotčeného území je vzhledem k poloze mimo hlavní dopravní tahy i mimo dosahy významných stacionárních zdrojů znečišťování a podle relevantních podkladů

hodnoceno v kategorii - ovzduší čisté, ve vztahu k vyhlášeným imisním limitům pro ochranu zdraví lidí, ekosystémů a vegetace.

Stávající hluková zátěž venkovního prostoru dotčeného území je rovněž posouzena jako minimální bez výrazného ovlivnění hlukem z dopravy nebo stacionárních zdrojů, s charakterem odpovídajícím prostředí menších venkovských sídel. Vzhledem k způsobu využití však není hluková zátěž ve venkovním prostoru dotčeného území limitována.

Po realizaci posuzovaného záměru BSB nedojde u těchto zátěží k žádným významným změnám.

U ostatních složek životního prostředí není předpokládáno žádné významné negativní ovlivnění z výstavby ani z provozování posuzovaného záměru BSB proti stávajícímu stavu.

Umístění záměru

Dosavadní využívání území a priority jeho trvale udržitelného využívání – posuzovaný záměr BSB je novostavbou bioplynové stanice (kombinované zařízení k výrobě bioplynu a k jeho následnému energetickému využití v kogenerační jednotce), jejíž objekty budou umístěny na volném nezastavěném pozemku u jihovýchodního okraje stávajícího zemědělského areálu. Pozemek je využíván pro zemědělské účely a podle územně plánovací dokumentace je uvažován pro další rozvoj areálu.

Jak je zřejmé z vyhodnocených údajů o vstupech i výstupech posuzovaného záměru BSB, jsou možné nepříznivé vlivy z provozování záměru i z období jeho výstavby vyhodnoceny jako málo významné, pouze lokálního dosahu a jejichž dopady lze sledovat pouze v blízkém okolí.

Realizace posuzovaného záměru BSB je podmíněna trvalým zábořem ZPF malé výměry orné půdy. Ostatní zásahy vyvolané realizací záměru BSB lze hodnotit jako minimální a které nijak zásadně negativně neovlivní dosavadní způsob ani priority trvale udržitelného využívání dotčeného území.

Relativní zastoupení, kvalita a schopnost regenerace přírodních zdrojů – v území dotčeném výstavbou posuzovaného záměru BSB nejsou evidovány žádné zdroje nerostných surovin ani jiných přírodních zdrojů. Jiné poškození přírodních zdrojů není zjištěno ani předpokládáno. Záměr BSB bude zpracovávat obnovitelné zdroje (biomasu).

Schopnost přírodního prostředí snášet zátěž – realizace posuzovaného záměru BSB bude vyžadovat jednorázové nároky na stavební materiály i suroviny, které budou řešeny dovozem z okolních výroben a od dodavatelů provozních zařízení. Vlastní provozování posuzovaného záměru BSB vzhledem k technickému a stavebnímu zajištění nepřinese žádnou významnější zátěž přírodního prostředí proti stávajícímu stavu (produkce emisí, hluku, dešťových vod, odpadů apod. budou minimální).

Souhrn údajů o vlivech záměru na veřejné zdraví a na životní prostředí

Na základě dokladovaných výsledků a závěrů provedených hodnocení je možné konstatovat, že nebyly prokázány žádné významné nebo zhoršující vlivy působené posuzovaným záměrem BSB, které by byly příčinou ohrožení veřejného zdraví nebo sledovaných složek životního prostředí.

Vzhledem k těmto skutečnostem není předpokládána realizace žádných zvláštních ochranných opatření.

Obsah poskytnutých podkladů, údajů i znalostí o dotčeném území byl dostačující pro posouzení vlivů v podrobnostech vyžadovaných zjišťovacím řízením, zásadní nedostatky pro specifikaci možných negativních vlivů nebyly zjištěny.

Charakteristika předpokládaných vlivů záměru na obyvatelstvo a životní prostředí

Zvážení potenciálně významných vlivů záměru ve vztahu k rozsahu, přesahování státních hranic, velikosti, složitosti, pravděpodobnosti, trvání, frekvenci, vratnosti atd. – posuzovaný záměr BSB řeší výstavbu bioplynové stanice s následným využíváním bioplynu k výrobě elektrické energie a tepla v kogenerační jednotce. Bioplynová stanice bude umístěna v extravilánu na pozemku sloužícím k zemědělským účelům a částečně v sousedním zemědělském areálu (kogenerační jednotka). S pozemkem je podle územně plánovací

dokumentace uvažováno pro funkční využití rozvoje zemědělského areálu.

Potenciálně nejvýznamnější vlivy z provozu v záměru BSB (např. hluková zátěž a znečištění ovzduší) budou mít pouze místní dosah v okolí na dotčeném území vlastní výstavbou a na ploše stávajícího zemědělského areálu. Nejbližší obytná zástavba obce Býkovice v sledovaném území, je od místa výstavby záměru vzdálena min. 200 m a leží mimo dosahu možných přímých vlivů posuzovaného záměru BSB.

Negativní vlivy z hlediska ohrožení veřejného zdraví nebo jiných negativních dopadů na populaci v sledovaném území nejsou u posuzovaného záměru BSB prokázány.

Z těchto důvodů nebylo přistoupeno k vypracování samostatného posouzení vlivů záměru BSB na veřejné zdraví oprávněnou osobou.

9. ČÁST H – PŘÍLOHA

9.1.1. Vyjádření příslušného stavebního úřadu k záměru z hlediska územně plánovací dokumentace

Obecní úřad Lysice
 stavební úřad
 Horní náměstí 157, 679 71 Lysice
 tel : 516 472 211, fax : 516 472 210
 e-mail : stavebni@obec.lysice.cz
 č.j.: 129/07/SÚ
 Vyřizuje: Ing. Polická
 Datum: 22.2.2007

ZEAS Lysice, a.s.
 IČO 25333879
 Družstevní 68
 679 71 Lysice

Věc : Územně plánovací informace

Stavební úřad Obecního úřadu Lysice, jako stavební úřad příslušný podle § 13 odst.1 písmeno b) zákona č. 183/2006 Sb., o územním plánování a stavebním řádu (dále jen „stavební zákon“) poskytuje na základě žádosti, kterou dne 13.2.2007 podala firma ZEAS Lysice, a.s., IČO 25333879, Družstevní 68, Lysice, v souladu s § 21 odst.1, písm. b) stavebního zákona územně plánovací informaci o podmínkách vydání územního rozhodnutí pro stavbu : bioplynové stanice v hospodářském středisku Býkovice na pozemcích parc.č. GP 1176 a GP 1177 v katastrálním území Býkovice (dále jen stavba).

Žádost má náležitosti podle § 21 odst.2 stavebního zákona a § 2 vyhlášky č. 503/2006 Sb., o podrobnější úpravě územního řízení, veřejnoprávní smlouvé a územním opatření.

Jedná se o stavbu bioplynové stanice, která sestává z fermentoru (železobetonová jímka Ø 32 m), skladovací nadzemní jímky, zásobníku na bioplyn, skladu kukuričné siláže a rozvodů ve středisku.

Stavbu v uvedeném rozsahu lze umístit a provést pouze na základě vydaného územního rozhodnutí a stavebního povolení.

K žádosti o vydání územního rozhodnutí budou doložena stanoviska následujících dotčených orgánů :

- Krajská hygienická stanice JMK, pracoviště Mlýnská 2, Blansko
- Hasičský záchranný sbor JMK, pracoviště Pušičí 22, Blansko
- Městský úřad Blansko, odbor životního prostředí, nám. Republiky 1, Blansko
- Krajský úřad Brno, odbor životního prostředí, Žerotínovo náměstí 3/5, Brno
- Oblastní inspektorát práce pro Jihomoravský a Zlínský kraj, Milady Horákové 3, Brno

Územně plánovací informace má podle § 21 odst.3 stavebního zákona platnost 1 rok ode dne jejího vydání. V případě, že dojde ke změně podmínek před vypršením lhůty, budete o ukončení její platnosti informováni.



Ing. Zuzana Polická
 vedoucí SÚ Lysice

O B E C N Í Ú R A D L Y S I C E
 stavební úřad
 679 71 Lysice - okres Blansko

9.1.2. Stanovisko orgánu ochrany přírody, pokud je vyžadováno podle § 45i odst. 1 zákona č. 114/1992 Sb., ve znění zákona č. 218/2004 Sb.

Krajský úřad Jihomoravského kraje

Odbor životního prostředí
Žerotínovo náměstí 3/5, 601 82 Brno

ENVING, s.r.o.
Staňkova 557/18a
602 00 Brno

Č.j.:	SpZn.:	Vyřizuje/telefon	Brno dne:
JMK 38185 /2007	S-JMK 38185/2007 /OŽP/Sv	Svoboda/2688	22.3.2007

Stanovisko orgánu ochrany přírody k možnosti existence významného vlivu záměru „Výstavba bioplynové stanice BÝKOVICE“, k.ú. Býkovice, okr. Blansko, na lokality soustavy Natura 2000.

Krajský úřad Jihomoravského kraje, odbor životního prostředí, příslušný podle ustanovení § 77a odst. 3) písm. w) zákona č. 114/1992 Sb., o ochraně přírody a krajiny, ve znění pozdějších předpisů, vyhodnotil na základě žádosti společnosti ENVING, s.r.o. se sídlem Staňkova 557/18a, 602 00 Brno, zastupujícího investora ZEAS Lysice, podané dne 22.3.2007, možnosti vlivu záměru „Výstavba bioplynové stanice BÝKOVICE“ umístěvaného vedle stávajícího areálu investora v k.ú. Býkovice na lokality soustavy Natura 2000 a vydává

stanovisko

podle § 45i odstavce 1) téhož zákona v tom smyslu, že hodnocený záměr

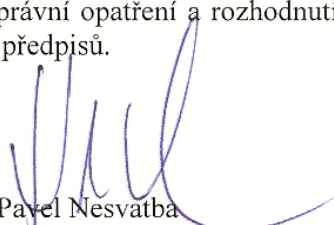
nemůže mít významný vliv

na žádnou evropsky významnou lokalitu nebo ptačí oblast.

Ve smyslu § 90 odst. 1 zákona č. 114/1992 Sb., o ochraně přírody a krajiny, ve znění pozdějších předpisů, se toto stanovisko nevydává v režimu, na který se vztahují obecné předpisy o správním řízení. Toto stanovisko nenahrazuje jiná správní opatření a rozhodnutí, která se k hodnocené aktivitě vydávají podle zvláštních právních předpisů.

Krajský úřad Jihomoravského kraje
odbor životního prostředí
Žerotínovo nám. 3/5, 601 82 Brno

-9-


JUDr. Pavel Nesvatba
vedoucí oddělení ochrany přírody a krajiny
odboru životního prostředí

IČ	DIČ	Telefon	Fax	E-mail	Internet
70888337	CZ70888337	541651111	541652691	svoboda.petr@kr-jihomoravsky	www.kr-jihomoravsky.cz

10. ZÁVĚR

zpracovatel Oznámení posuzovaného záměru s názvem:

„Výstavba bioplynové stanice BÝKOVICE“

při zohlednění:

- funkčního charakteru stavby záměru,
 - navrženého umístění stavby záměru,
 - posouzení stávajícího stavu životního prostředí v dotčeném území,
 - vyhodnocení předpokládaných vlivů záměru na veřejné zdraví a sledované složky životního prostředí,
 - a při zajištění některých zásad a dílčích problémů specifikovaných pro přípravu, realizaci a provozování stavby záměru,
- došel k závěru, že realizace posuzovaného záměru je pro dotčené území únosná a přijatelná.

Při přípravě, realizaci a provozování posuzovaného záměru BSB budou zohledněny zásady a dílčí problémy specifikované v části 5.4. D.4 tohoto Oznámení. Jak vyplývá z těchto požadavků, žádný z nich nepřesahuje rámec běžných povinností, vyplývajících z platné právní úpravy pro provádění staveb a pro zajištění ochrany veřejného zdraví i životního prostředí.

Zpracovatel Oznámení proto navrhuje, aby příslušný úřad proces posuzování vlivů na životní prostředí u záměru BSB, který je vedený podle § 7 zákona č. 100/2001 Sb., v platném znění, ukončil již ve zjišťovacím řízení.

Datum zpracování Oznámení:

V Brně dne 26. března 2007

Jméno, příjmení, pracoviště a telefon zpracovatele Oznámení:

Ing. Miroslav Lepka

ENVING s.r.o. Staňkova 557/18a, 602 00 Brno
tel/fax: 549 210 356, 541 240 857, e-mail: lepka@enving.cz

Podpis zpracovatele Oznámení:

.....
Ing. Miroslav Lepka