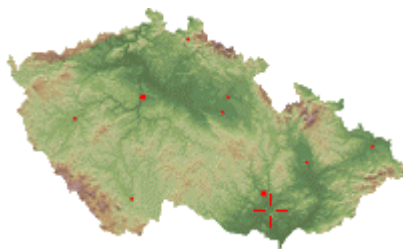


OBJEKT „D“ TĚŠANY
PARKOVIŠTĚ

OZNÁMENÍ ZÁMĚRU



Oznamovatel:

ATELIER ZLÁMAL
Ing. arch. Tomáš Zlámal, Vídeňská 13, 639 00 Brno

SEZNAM ZPRACOVATELŮ OZNÁMENÍ

Oznámení zpracoval:

Ing. arch. Tomáš Zlámal
gen. Kadlece 11, 621 00 Brno
IČO: 187 77 538
DIČ: CZ571213/2448

Pracoviště:
ATELIER ZLÁMAL
Vídeňská 13, 639 00 Brno
tel: 54321 0571, tel., fax. 54321 1351
e-mail: zlamal@atelier-zs.cz

Datum zpracování oznámení: 15.3.2007

Seznam osob, které se podílely na zpracování oznámení: ing. arch. Eva Šimečková

A. ÚDAJE O OZNAMOVATELI

Obchodní firma: ing. arch. Tomáš Zlámal^{*}
IČ: 187 77 538
Sídlo: Atelier Zlámal
Václavská 13, 639 00 Brno
e-mail: zlamal@atelier-zs.cz
Tel: 54321 0571
Oprávněný zástupce: Ing. arch. Tomáš Zlámal
gen. Kadlece 11, 621 00 Brno
IČO: 187 77 538 DIČ: CZ571213/2448

* Zastupuje přímého investora záměru: Jana Trundová, Těšany 71, 664 54 Těšany

B. ÚDAJE O ZÁMĚRU

B.I. Základní údaje

B.I.1. Název záměru:

Sýpka Těšany
Přestavba na společenské centrum s restaurací

Zařazení dle přílohy č. 1 zákona č. 100/2001 Sb., o posuzování vlivů na životní prostředí, ve znění zákona č. 93/2004 Sb. a zákona č. 163/2006 Sb., je následující a **je podlimitní** a nebude mít významný vliv na životní prostředí.

kategorie: II
bod: 10.6
název: Skladové nebo obchodní komplexy včetně nákupních středisek, o celkové výměře nad 3000 m² zastavěné plochy; parkoviště nebo garáže s kapacitou nad 100 parkovacích stání v součtu pro celou stavbu
sloupec: B

Dle §4 uvedeného zákona záměr patří pod odstavec (1) písmeno b) a je dle přílohy č.1 podlimitní. Podléhá posuzování podle zákona pokud se ve zjišťovacím řízení stanoví, že mohou mít významný vliv na životní prostředí.

Příslušným úřadem je Krajský úřad Jihomoravského kraje.

B.I.2. Kapacita, rozsah záměru:

Těšany IČ 16667

664 54 Těšany,
p.č. 968/1 parkoviště, sadové úpravy
p.č. 968/3, 968/2, 968/1, 968/4, 967/2, 967/1 přeložka nn (ÚŘ pro objekt C)
k.ú. Těšany 766674

Údaje o kapacitách:

Počet parkovacích stání: 51(47+4 ZTP)
Zastavěná plocha: 1109,85 m² zpevněné plochy
421,90 m² plochy zeleně
Přeložka nn: 148,56 délka mb

B.1.3. Umístění záměru:

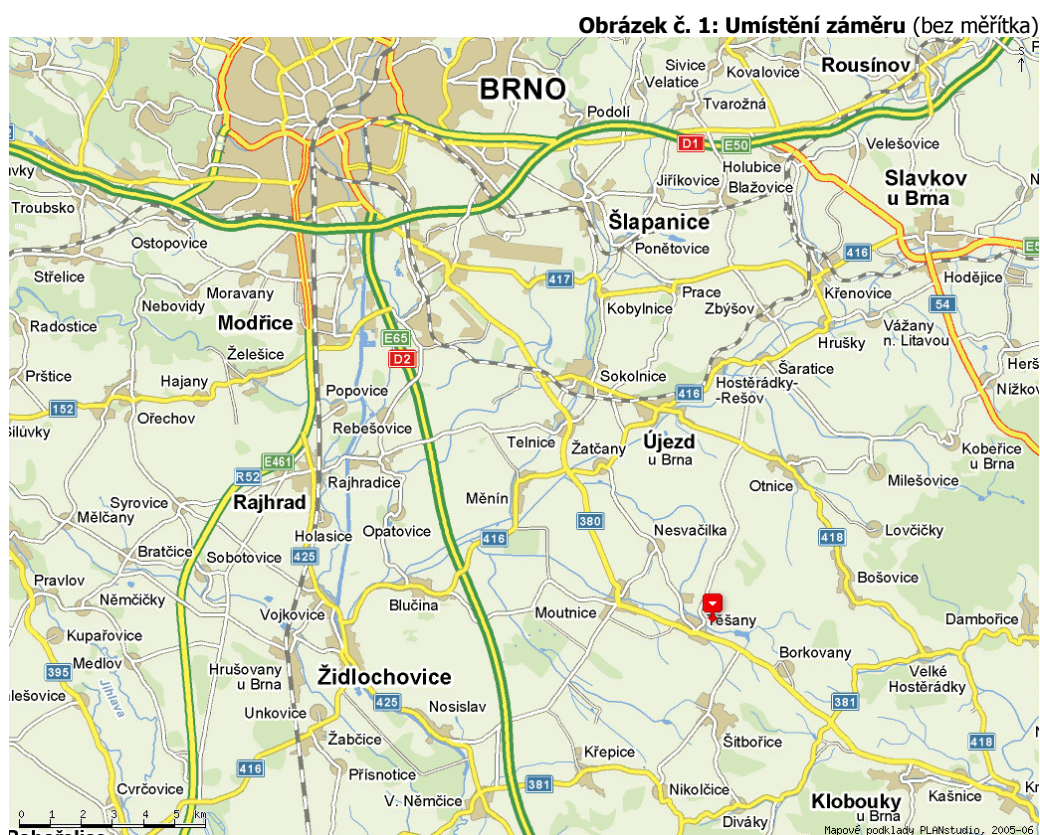
Záměr je umístěn v obci Těšany v okrajové části u státní silnice II/380 Brno-Hodonín. Parkoviště svou polohou navazuje na navrhované zpevněné plochy před objektem „C“ - objekt sýpky. Projektová dokumentace na přestavbu sýpky, z které by mělo vzniknout společenské centrum s restaurací byla zpracována v r. 2006 a její součástí je návrh na 21 parkovacích stání. Na objekt „C“ navazuje další hospodářská část- objekt „D“, před kterým je posuzovaný záměr navržen. Nové parkoviště je umístěno podél vozovky v prostoru š. cca 28m mezi stávajícím objektem a chodníkem.

Zprava hraničí s předzahrádkou rodinného domu, zleva je propojeno s již vyprojektovaným parkovištěm, na které bylo vydáno územní rozhodnutí.

kraj: Jihomoravský kraj
okres: Brno-venkov
obec: 664 54 Těšany, IČ 16667
katastrální území: Těšany 766674

Prostor, do kterého je záměr umísťován, se podle schváleného územního plánu sídelního útvaru Těšany nachází v regulativu b) zóny neurbanizované 2) Plochy veřejné parkové zeleně , bez závazných zásad a je v souladu se směrnou i závaznou částí schváleného ÚP SÚ Těšany.

Poloha záměru je zřejmá z následujícího obrázku (podrobněji viz příloha č. 1.1. Situace širších vztahů).



B.I.4. Charakter záměru a možnost kumulace s jinými záměry:

Objekty „C“ a „D“ jsou součástí hospodářského dvora, který byl vybudován jako zázemí pro jednoposchoďový raně barokní zámek vystavěný v r. 1666 jako své letní sídlo řádem brněnských dominikánů. Celek je hodnocen jako typologicky zajímavý a ojediněle dochovaný areál, který reprezentuje venkovské panské sídlo nadregionálního významu.

Je kulturní památkou rejstř.č. ÚSKP1756/7-1027.

Dle návrhu UP, výkresu č.6-regulační zásady- je tato plocha vyznačena jako plocha výroby a služeb s doporučením pro využití charakteru nadmístní občanské vybavenosti.

Na sýpku (objekt C) navazuje hospodářská budova (objekt D).

Navrženým záměrem dojde ke změně plochy před objektem pro účely parkování, nyní neudržovaná zatravněná plocha náletovými a pleveľnými rostlinami. Součástí konečné úpravy jsou i sadové úpravy, které nahradí stávající plochu zeleně.

B.I.5. Zdůvodnění potřeby záměru a jeho umístění

Cílem předloženého záměru je zřízení služeb pro místní obyvatele, ale rovněž služby nadmístní občanské vybavenosti. V konečné podobě by celý areál měl sloužit jako jeden celek nadregionálního významu a svou technickou a kulturní úroveň by měl odpovídal předpokládaným nárokům s pohledem několika desetiletí dopředu. Rozšíření parkoviště je navrženo pro potřeby dalšího záměru přestavby hospodářského objektu D na hotelovou část.

Umístění je vázáno na dostupné pozemky a není navrženo ve více variantách.

Lokalizace záměru nevyvolává zásadní střety zájmů z hlediska ochrany obyvatel před nepříznivými dopady provozu ani z hlediska ochrany životního prostředí.

Rozsah záměru a jeho vztah k okolí je zřejmý z následujícího obrázku (podrobněji viz příloha 1.2. Situace zájmového území).



B.I.6. Stručný popis technického a technologického řešení záměru

Předmětem záměru je soubor novostaveb:

- Vybudování parkovacích a zpevněných ploch
- Vybudování vodorovné kanalizace včetně ORL
- Sadové úpravy

Urbanistické řešení

Rozšířené zpevněné plochy navazují na navrženou část před objektem C, pro vjezd a výjezd bude sloužit stávající sjezd, nový se neuvažuje. Tyto plochy jsou doplněny parkovou zelení.

Stavebně technické řešení

Parkoviště: Je navrženo 51 míst pro osobní vozidla. Členění je navrženo s doplněnou výsadbou zeleně.

Technická infrastruktura: budou vybudovány nové inženýrské sítě.

Kanalizace:

Pro objekt je vybudována kanalizační přípojka jednotné kanalizace ukončena šachtou před objektem. Dešťové vody ze zpevněných ploch jsou vedeny přes odlučovač ropných látek (ORL).

Vodovod:

Neuvažuje se.

Elektrická energie:

Před objektem p.č. 964/13 a 964/6 je vedeno na sloupech závěsné vedení nn 3x 70+50 Al Fe, mezi sloupy č.181-185 je navrženo přeložení do země. Přeložení bylo projednáno v územním řízení pro objekt C- Sýpka Těšany- přestavba na společenské centrum s restaurací.

Stávající jistič je 120A pro celý areál a bude ponechán.

Slaboproudé rozvody:

Neřeší se.

Plyn:

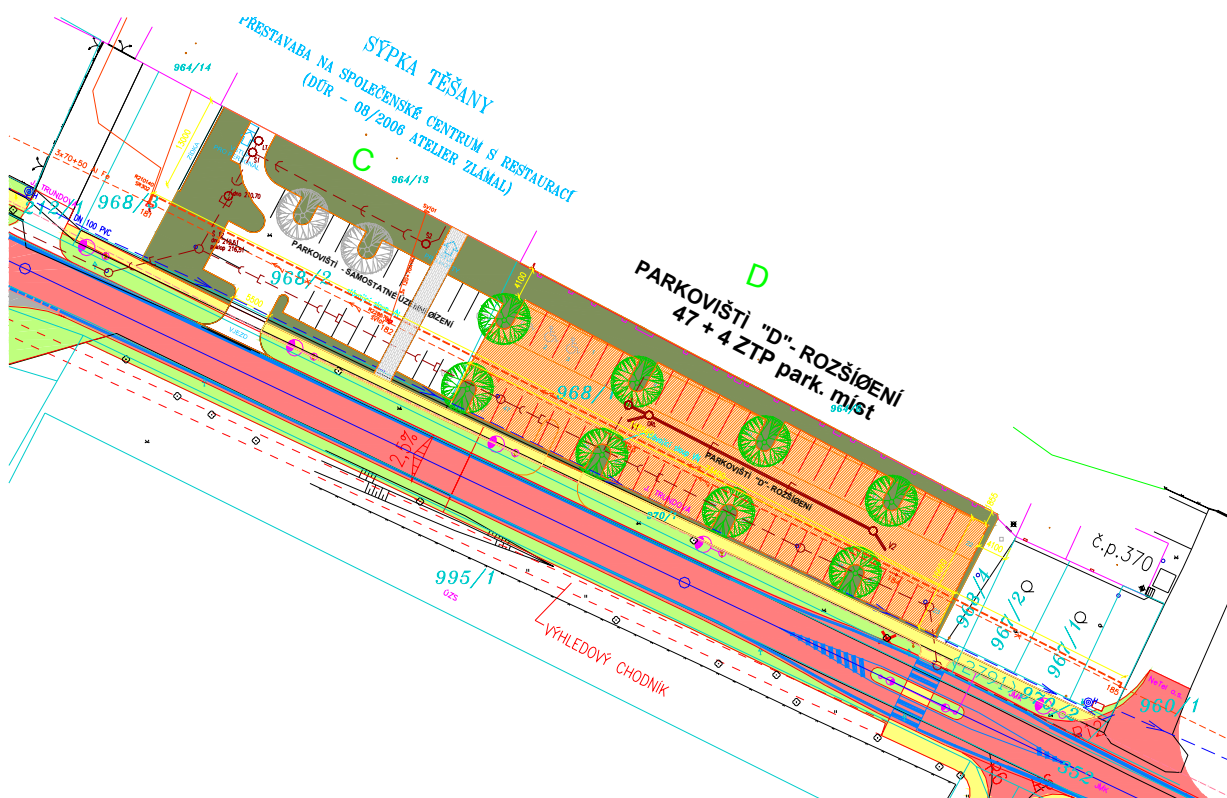
Neřeší se.

Záměr je členěn na stavební objekty SO a provozní soubory PS:

SO-01	Komunikace a zpevněné plochy
SO-02	Sadové úpravy
SO-03	Kanalizace venkovní, ORL

Zastavovací situace areálu je patrná z následujícího obrázku č.3, podrobnější stavební situace záměru jsou součástí přílohy č.2 tohoto oznámení.

Obrázek č. 3: Zastavovací situace areálu (bez měřítka)



B.1.7. Předpokládaný termín zahájení realizace záměru a jeho dokončení

Předpokládaný termín zahájení: 09/2007
Předpokládaný termín dokončení: 05/2008

B.1.8. Výčet dotčených územně samosprávných celků

Kraj: Jihomoravský Jihomoravský kraj
Žerotínovo náměstí 5/3
601 82 Brno
Obec: Těšany Obec Těšany
664 54 Těšany
okr. Brno-venkov

správní obvod obce s rozšířenou působností: MÚ Židlochovice
Masarykova 100
667 01 Židlochovice
IČO 282 979

správní obvod obce s pověřeným obecním úřadem: OÚ Sokolnice
664 52 Sokolnice
okr. Brno-venkov

9. Výčet navazujících rozhodnutí

Rozhodnutí Příslušný správní úřad
Územní rozhodnutí, stavební povolení: OÚ Sokolnice, Stavební úřad
Stavební povolení na vodohospodářské stavby: MÚ Židlochovice, Odbor životního prostředí

B.II. Údaje o vstupech

B.II.1. Půda

Nové sítě, sadové úpravy, komunikace a zpevněné plochy budou realizovány na pozemcích, které jsou v operátu KN vedeny v kultuře zemědělská půda, souhlas s odnětím zemědělské půdy ze ZPF dle § 9 zákona č. 334/1992 Sb. byl vydán Městským úřadem Židlochovice, OŽP dne 11.01.2006 pod č.j. OŽP 14402/2005- Sv.

Záměr nezasahuje na lesní pozemky, nevyžaduje trvalý ani dočasný zábor pozemků určených k plnění funkce lesa.

B.II.2. Voda

Pitná voda

Pitná voda nebude pro potřeby parkoviště odebírána. Sadové úpravy a jejich údržba případnou záhlivkou bude zajištěna z objektu „C“.

Technologická voda

Potřeba technologické vody je předpokládána pouze ve fázi výstavby. Odběr vody při výstavbě se vztahuje zejména na následující činnosti a bude odebírána z objektu „C“:

- ošetřování betonové dlažby ve fázi pokládání, případně kropení proti nadměrné prašnosti.

Po uvedení do provozu nebude mít záměr nároky na potřebu technologické vody.

B.II.3. Surovinové a energetické zdroje

Elektrická energie

Potřeba elektrické energie během výstavby bude pokryta odběrem z veřejné distribuční sítě. Přípojka stávající do objektu „C“. Po skončení výstavby nejsou pro parkoviště nároky na odběr nn. Stávající jistič před elektroměrem je 120A.

Zemní plyn

Neuvažuje se.

Tepelná energie

Neuvažuje se.

Pohonné hmoty

Potřeba pohonných hmot v rámci provozu rozšířeného parkoviště je uvažována pouze pro provoz drobných zařízení a strojů údržby (sekání, údržba zeleně apod.). Spotřeba je odhadována na cca 12 l PHM ročně.

Vstupní suroviny

Provoz záměru nevyžaduje žádné strategické či jinak významné vstupní suroviny.

B.III. Údaje o výstupech

B.III.1. Ovzduší:

Bodové zdroje znečišťování ovzduší

Součástí záměru nebude žádný bodový zdroj znečišťování ovzduší.

Plošné zdroje znečišťování ovzduší

Jako plošný zdroj znečišťování ovzduší bude působit samotná plocha parkovišť. Zdrojem emisí budou spalovací motory vozidel využívajících parkoviště. Parkoviště je umístěno podél státní silnice Brno-Hodonín a je navrženo pro 51 míst.

Liniové zdroje znečištění ovzduší

Vznikem restaurace se zázemím nevznikne žádný nový liniový zdroj znečištění ovzduší. Navrhovaný záměr nevyvolá významný nárůst intenzity dopravy na trase Brno- Hodonín. Restaurace bude mít místní význam.

Mobilní zdroje znečištění ovzduší

V rámci údržby budou provozovány např. sekačka na trávu, pila, sněhová fréza a další drobné stroje na údržbu zpevněných ploch a vegetace. Podle §4, odst. 2 zákona č. 86/2002 Sb.:

„Mobilními zdroji znečištění ovzduší jsou samohybná a další pohyblivá, případně přenosná zařízení vybavená spalovacími motory znečišťujícími ovzduší, pokud tyto motory slouží k vlastnímu pohonu, nebo jsou zabudovány jako nedílná součást technologického vybavení“. Zejména jde o „nesilniční mobilní stroje“.

Podmínky ochrany ovzduší před znečištěním způsobeným mobilními zdroji znečištění upravují zvláštní předpisy: zákon o technických požadavcích na výrobky, zákon o podmínkách provozu na pozemních komunikacích, zákon o drahách, zákon o vnitrozemské plavbě, zákon o civilním letectví.

Množství emise látek znečišťujících ovzduší z provozu těchto zařízení bude zcela zanedbatelné a nevýznamné.

Období výstavby

V průběhu stavebních prací bude docházet k zásahům do terénu a dalším stavebním pracím při kterých bude docházet k emisi prašných částic. Doba emise bude omezená, emitované množství bude značně proměnné a bude závislé na aktuálních klimatických podmínkách.

V průběhu výstavby pochopitelně dojde ke krátkodobému nárůstu emisí produkovaných dopravou stavebních surovin a materiálů.

B.II.2. Odpadní vody:

Odpadní vody splaškové nejsou uvažovány.

Odvedení srážkových vod z parkoviště do kanalizace bude předcházet předčištění přes zařízení „Odlučovač ropných látek- ORL“.

C. ÚDAJE O STAVU ŽIVOTNÍHO PROSTŘEDÍ V DOTČENÉM ÚZEMÍ

C.1. Výčet nejzávažnějších enviromentálních charakteristik dotčeného území

Navržený záměr rozšíření parkoviště pro zajištění potřeby přestavby hospodářského objektu „D“ je situovaný v okrajové části obce Těšany a navazuje na již projektovaný záměr parkoviště před objektem bývalé sýpky. Nájezd a výjezd bude řešen napojením pro 1. část.

Plocha staveniště i okolní pozemky jsou na rovině a přiléhají ke státní silnici Brno-Hodonín. Průměrná nadmořská výška území je cca 203 m. n. m.

Areál navazuje na obytnou zástavbu.

Území obce Těšany není zařazeno mezi oblasti se zhoršenou kvalitou ovzduší.

Vlastní posuzovanou lokalitou neprotéká žádný vodní tok, území je suché a nenachází se v něm žádná vodní plocha, prameniště ani mokřad.

Na zájmové území nezasahuje žádná z chráněných oblastí přirozené akumulace vod podle platné legislativy.

Záměr je umístěn mimo zátopové území, lokalita se nenachází v chráněné oblasti přirozené akumulace vod.

V širším okolí lokality se nenachází ochranné pásmo přírodního léčivého zdroje, zdroje minerálních vod, přírodních léčivých lázní a lázeňských míst. V bezprostřední blízkosti nebyl zjištěn žádný zdroj pro zásobování pitnou popř. užitkovou vodou.

Dotčené území se nenachází v území se zvláštním režimem ochrany přírody a krajiny.

To prakticky znamená:

- V dotčeném území se nenachází žádné zvláště chráněné území, ani není dotčené území součástí žádného zvláště chráněného území. Dotčené území neleží v národním parku nebo chráněné krajinné oblasti, v dotčeném území nejsou vyhlášeny žádné národní přírodní rezervace, přírodní rezervace, národní přírodní památky nebo přírodní památky.
- Dotčené území není součástí přírodního parku.
- Dotčené území není součástí lokalit soustavy Natura 2000.
- Posuzovaný záměr nezasahuje do žádného významného krajinného prvku.
- V dotčeném území ani v jeho bezprostředním okolí (potenciálně ovlivněném výstavbou) se nenachází prvky územního systému ekologické stability.

V území nejsou známy žádné staré ekologické zátěže, které by bylo nutné sanovat před realizací posuzovaného záměru.

V dotčeném území nebyly zjištěny extrémní poměry, které by mohly mít vliv na proveditelnost navrhovaného záměru.

C.2. Stručná charakteristika stavu složek životního prostředí v dotčeném území

C.II.1. Obyvatelstvo a veřejné zdraví

Dotčené území se nachází v okrajové části obce s návazností na obytnou zástavbu. Celkový počet obyvatel obce Těšany je 1176, z toho v produktivním věku 691, průměrný věk 38,4 let.

Parkoviště s příjezdem k restauraci je situováno podél silnice II/380 Brno-Hodonín. Dle sčítání počtu vozidel v r. 2005, sčítací místo č. 6-2340 je celkový počet projížděných vozidel 4664.

Na levé hranici parkoviště je navržena zídka délky 10m, výšky 1,8m k odhlučnění provozu mezi zpevněnou plochou parkoviště a sousedním rodinným domem.

C.II.2. Ovzduší a klima

Realizace záměru významně neovlivní kvalitu ovzduší. Objekt leží cca 27m od silnice II. třídy.

Klimatické faktory

Z klimatického hlediska leží lokalita na rozmezí klimatických oblastí T 2 a T 4, tedy v teplé oblasti.

C.II.3. Voda

Povrchové vody

V oblasti navrhovaného záměru se nenachází povrchové vody. Objekt a okolní zástavba zde jsou od 17. století. Západním směrem se ve vzdálenosti cca 3km nachází zavlažovací nádrž Těšany a Borkovanský rybník. Obcí Těšany protéká potok Moutnický a Borkovanský, ústí do řeky Litavy, která se v Židlochovicích vlévá do Svratky jako levostranný přítok.

Svratka

Řeka Svratka pramení ve Žďárských vrších na úbočí Křivého javora a Žákovy hory, vlévá se do Dyje a na svém toku je dlouhá 173,9km.

Podzemní vody

Směr proudění podzemní vody na zájmovém území sleduje spád reliéfu a v údolích pak směr proudění povrchové vody ve vodních tocích.

Zátopové území

Území záměru se nachází mimo zátopové území vodních toků.

Obrázek č. 4: Hydrologická situace zájmového území



C.II.4. Půda

Záměrem jsou dotčeny pozemky zemědělského půdního fondu (dočasný a trvalý zábor).

Část dotčených pozemků je podle katastru nemovitostí vedena jako zemědělská půda, část jako ostatní nebo zastavěná plocha.

p.č. p.č. 968/1 parkoviště, sadové úpravy

k.ú. Těšany 766674

Parcely 968/1 jsou v současné době v celé své výměře součástí zemědělského půdního fondu (ZPF). Její bonitovaná půdně ekologická jednotka (BPEJ) 20700.

Souhlas s odnětím zemědělské půdy ze ZPF dle § 9 zákona č. 334/1992 Sb. byl vydán Městským úřadem Židlochovice, OŽP dne 11.01.2006 pod č.j. OŽP 14402/2005- Sv. Parkoviště, sadové úpravy a kanalizace venkovní jsou navrženy na p.č. 968/1. Na parcelním čísle 970/1 je nyní chodník.

Parcely	Kód BPEJ	Způsob ochrany	Způsob využití
968/1	20700	ZPF	

Záměrem nejsou dotčeny pozemky určené k plnění funkcí lesa a zájmy chráněné orgánem státní správy lesů dle zákona 289/1995Sb., o lesích a o změně a doplnění některých zákonů (lesní zákon).

Nerostné zdroje

Záměr se nachází mimo ložiska nerostných surovin. Záměr není ve střetu se zájmy ložiskové ochrany.

Stabilita území, seismičita

Na zájmovém území a v jeho širším okolí nejsou Geofondem ČR registrovány sesuvné jevy nebo svahové pohyby, území není poddolováno.

C.II.5. Fauna a flora

Botanický průzkum

Staveniště se nachází v areálu bývalého státního statku. Společný dvůr p.č. 964/1 tvoří částečně zpevněná a travnatá plocha s náletovými dřevinami. Podél vozovky p.č. 968/1, 968/2 je travnatá neudržovaná zeleň. Na pozemku 970/1 je nyní umístěn chodník a podél vozovky dva vzrostlé stromy.

V porostu dominují trávy *Anthoxanthum odoratum* (tomka vonná), *Dactylis glomerata* (srha říznačka), *Festuca rubra* (kostřava červená), *Poa pratensis* (lipnice luční) a *Trisetum flavescens* (trojštět žlutavý). Často se vyskytující byliny jsou např.: *Acetosa vulgaris* (kyseláč luční), *Achillea millefolium* agg. (řebříček obecný), *Cardamine pratensis* (řeřišnice luční), *Cerastium holosteoides* (rožec obecný), *Plantago lanceolata* (jitrocel kopinatý), *Hypochaeris radicata* (prasetník kořenatý), *Lotus corniculatus* (štírovník růžkatý) a *Veronica serpyllifolia* (rozrazil douškolistý). V distrubovaných místech se vyskytují někteří zástupci ruderálních a plevelných porostů např.: *Arabidopsis thaliana* (huseníček rolní), *Bromus mollis* (sveřep měkký), *Cirsium arvense* (pcháč oset), *Erophila verna* (osívka jarní), *Galium aparine* (svízel přítula).

Dále *Urtica dioica* (kopřiva dvoudomá), *Taraxacum* sect. *Ruderalia* (smetanka lékařská)

Na sledovaném území nebyly nalezeny chráněné druhy rostlin.

Zoologický průzkum

Zoologické šetření (průzkum) na lokalitě bylo provedeno vizuální a akustickou formou bez použití jakýchkoli odchyťových metod. Byl prozkoumán charakter biotopů a zaznamenány všechny pozorované druhy obratlovců. Velká část registrovaných druhů ptáků nebyla viděna, pouze slyšena, většinou ne přímo na zkoumaných biotopech, ale v jejich okolí (zpěv z lesa).

Ze zástupců bezobratlých nebyly během kontroly zjištěny žádné pozoruhodné (zoologicky zajímavé) druhy. Lze pouze předpokládat výskyt mnoha běžných druhů půdní a suchozemské fauny: např., žížal, plžů, stejnonohých korýšů (stínky a svinky), pavoukoců (pavouci, sekáči a roztoči), stonožkoců (stonožky a mnohonožky), chvostoskoků a hmyzu, zejména sarančí, ploščic, křísů, mšic, brouků, blanokřídlých (mravenců, včel, vos apod.), motýlů (housesky) a dvoukřídlých (komárů a much).

Ze zástupců ptáků byli akusticky identifikováni straka obecná, špaček obecný, zvonohlík zahradní, budníček menší, červenka obecná, pěnkava obecná, strakapoud velký, sýkora koňadra, zvonek zelený. Během šetření nebyly dále zjištěny žádné pozoruhodné (zoologicky zajímavé) druhy savců. Lze pouze předpokládat výskyt některých běžných druhů hmyzožravců (rejsek, krtek, ježek) a hlodavců (hraboši, myšice).

Na lokalitě nebyly pozorovány žádné zvláště chráněné nebo významné druhy a ani je nelze (např. v jiném období roku) příliš očekávat.

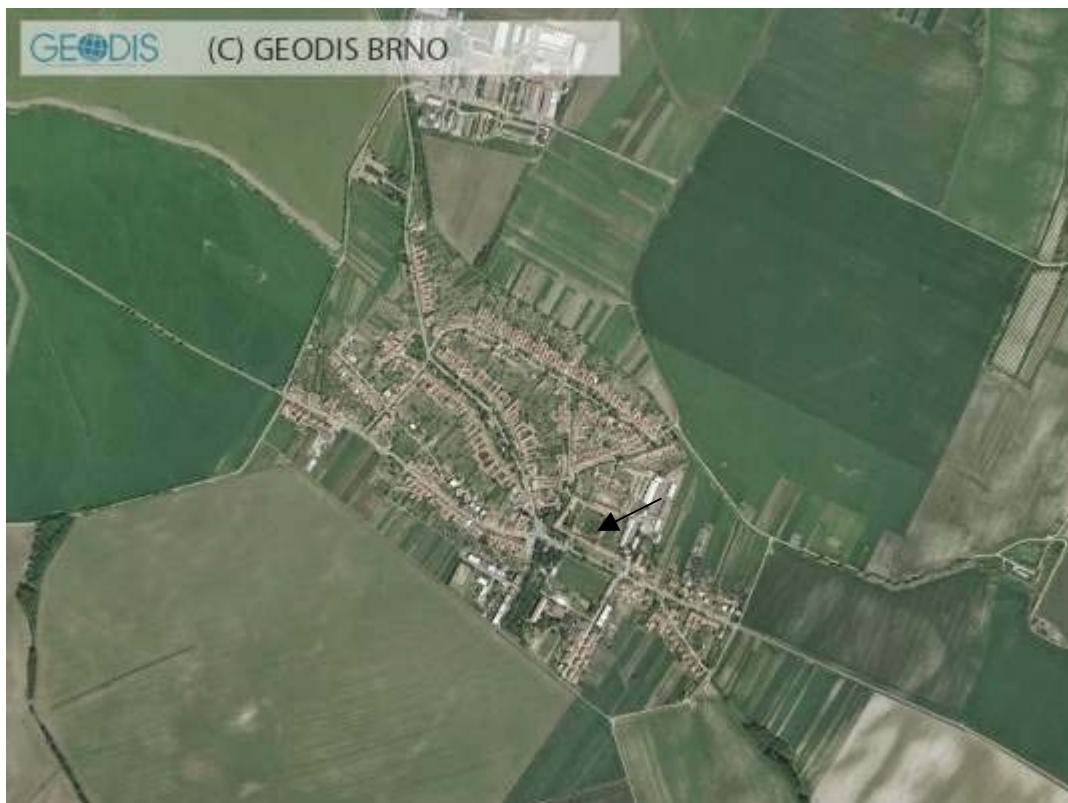
Krajina

Krajinný ráz vychází především z trvalých ekosystémových režimů krajiny, daných základními ekologickými a přírodními podmínkami krajiny. V rámci antropogenních činností je krajinný ráz dotvářen do určitého souboru typických přírodních a člověkem vytvářených prvků, které jsou lidmi vnímány jako charakteristické a identifikující.

Osídlení bioregionu se datuje od pravěku

Charakter území je dokumentován ortofotomapou zájmového území.

Obrázek č. 5: Ortofotomapa Těšany (současný stav)



Obrázek č. 6: Ortofotomapa zájmového území (současný stav)



C.II.6. Ostatní charakteristiky zájmového území

Osídlení

Západní úbočí Ždánického lesa bylo obydleno již v pravěku. Dokazují to nálezy pazourkových nástrojů v Kloboukách i jinde v okolí a výskyt pravěké keramiky na těšanském katastru a na pozemcích sousedních vsí. V prvních staletích našeho letopočtu sem zasahoval vliv Říše římské, jež měla jedno ze svých vysunutých center na výšině u Mušova. V Těšanech se z této doby našly zlomky ušlechtilé římské keramiky, zvané terra sigillata, na šitbořickém katastru za Strážkami vykopali archeologové pohřebiště z pozdně římského období.

Zájmové území není rekreačně využíváno. Krátkodobé rekreační vyžití může být směřováno do okolních lesních porostů, bude se však jednat o ojedinělé a krátkodobé aktivity.

Z hlediska turistického je ves dějištěm dramatu Maryša bratří Mrštíků, Alois Mrštík zde učil tu v létech 1886 až 1887. Pocházel z Jimramova, malého městečka na Českomoravské vrchovině, všiml si odlišnosti kraje, kroje i způsobu života a ke své práci si vybral řadu těšanských postav. Nekopíroval je, ale umělecky modeloval a dotvářel, aby vynikly jejich povahové vlastnosti a vytvořily obraz, který měl na mysli. Maryša se narodila v malém domku, který stojí na těšanské návsi poblíž kostela. Je v něm dosud tmavý trámový strop.

Pro rekreačně sportovní vyžití slouží plocha fotbalového hřiště, která je na protilehlé straně silnice.

Hmotný majetek a kulturní památky

Místo záměru je součástí hospodářského dvora, který byl součástí jednoposchodového raně barokního zámku vystavěného v roce 1666 jako své letní sídlo řádem brněnských dominikánů. Jedná se o typologicky zajímavý a ojediněle dochovaný, historický hospodářský areál, reprezentující venkovské panské sídlo nadregionálního významu. V současné době je celý areál rozdělen mezi několik vlastníků. Hlavní objekt zámku prošel koncem 90. let stavební obnovou a jeho vlastník vymezil svůj díl pozemku směrem do hospodářského dvora zděnou ohradní zdí. Stávající objekty hospodářského dvora, které jsou nedílnou součástí areálu zámku a jeho prostředí, jsou bez využití a chátrají. Je kulturní památkou rejstř.č. ÚSKP1756/7-1027.

Další kulturní památkou v Těšanech je kovárna- ojediněle zachovalý objekt řemeslnické dílny ve spojení s hospodářským a obytným stavením. Nachází se naproti zámku.

První písemné zprávy o těšanské kovárně pocházejí z konce 17. století. Dá se však předpokládat, že zdejší kovářská dílna vznikla bezprostředně po založení vrchnostenského dvora v Těšanech roku 1377. Stavení v dnešní podobě selského baroka bylo vybudováno kolem roku 1700 na místě starší, historicky doložené kovárny.

Hluk

Provozní doba restaurace bude do 22.00 hodin. Zvýšení hluku se v nočních hodinách neprojeví vůbec, přes den minimálně. Rozšíření parkoviště je navrženo pro 51 vozidel. Na levé hranici původního parkoviště je navržena zídka délky 13m, výšky 1,8m k odhlučnění provozu mezi zpevněnou plochou parkoviště a sousedním rodinným domem. Hluk s provozu na parkovišti bude eliminován s ohledem na navazující obytnou zástavbu.

Dopravní infrastruktura

Záměr se nachází u silnice II/380 Brno-Hodonín. Stav silnice je pro provoz záměru vyhovující. Intenzita dopravy je zpracována v následující tabulce:

Tab.: Roční průměr denních intenzit dopravy, č. silnice 380, profil 6-2340 [voz/24 h] (ŘSD ČR, 2005)

těžká	osobní	motocykly	suma
1108	3533	23	4664

Územní plánování

Obec Těšany má schválený ÚPN SÚ, který byl schválen obecním zastupitelstvem dne 4.10.1996, vyhláška o závazných částech nabyla účinnosti od 26.10.1996, zpracovatel Doc.ing. Mojmír Kyselka, CSc.

Pozemek p.č. 968/2, 968/1, 970/1 se nachází v regulativu **b) plochy neurbanizované**

2) plochy veřejné parkové zeleně- bez závazných zásad.

Článek 9- Veřejně prospěšné stavby.

Záměr je v souladu se směrnou i závaznou částí schváleného ÚNSÚ Těšany.

D. ÚDAJE O VLIVECH ZÁMĚRU NA OBYVATELSTVO A NA ŽIVOTNÍ PROSTŘEDÍ

D.1.Charakteristika možných vlivů a odhad jejich velikosti a významnosti

Rozšíření parkoviště je budováno pro účely budoucího provozu kulturně společenského areálu, který by měl postupně vznikat ze stávajícího hospodářského dvora. V 1. fázi je navržena restaurace se společenským zázeminím a parkovištěm pro 21 vozidel s rozšířením o 51 stání pro osobní vozidla a bude budováno pro 2. fázi přestavby k objektu D, ve kterém by měla vzniknout hotelová část.

Vlastní provoz parkoviště neprodukuje ve významné míře (tj. v míře, které by způsobovaly přeslimitní vlivy) žádné škodliviny (znečištění ovzduší, hluk), které by mohly mít přímé zdravotní následky. Z toho vyplývá i přijatelné nízké ovlivnění obyvatel z hlediska potenciálních zdravotních vlivů nebo rizik a lze předběžně vyloučit jakékoli postižitelné negativní důsledky v souvislosti s výše uváděnými faktory z následujících důvodů:

- Z hlediska znečištění ovzduší není předpokládáno významné navýšení stávající imisní zátěže v blízkém i širším okolí stavby. V okolí stavby není očekáváno překračování imisních limitů vlivem provozu posuzovaného záměru, významné zdravotní vlivy nejsou z tohoto titulu předpokládány.
- Postižitelné navýšení hlukové zátěže v důsledku realizace záměru v celém zájmovém území není očekáváno. Vlivem provozu záměru nedojde k překračování přípustných hodnot ekvivalentních hladin hluku u nejbližší chráněné zástavby.
- Záměr nebude zdrojem znečištění povrchových a podzemních vod, nebude rovněž zdrojem kontaminace zemědělské půdy. Zdravotní rizika spojená s kontaminací podzemních nebo povrchových vod nebo zemědělských plodin lze vyloučit.
- Navýšení dopravy lze považovat za málo významné, v širším měřítku je pak zanedbatelné. Riziko úrazů spojené s provozem dopravních prostředků bude na vlastním parkovišti rovněž zanedbatelné.

Přímé sociální dopady stavby lze hodnotit jako pozitivní, prakticky však málo významné. Významné ekonomické dopady realizace záměru pro obec a obyvatelstvo jsou očekávány z hlediska kulturně společenského. Záměr neomezuje stávající výstavbu pro bydlení a pro krátkodobou rekreaci na přilehlých zahrádkách.

D.2. Rozsah vlivů vzhledem k zasaženému území a populaci

Rozsah přímých negativních vlivů je vymezen rozsahem stavby, nazazující automobilovou dopravou a ovlivněním vybraných složek životního prostředí.

Mezi nejvýznamnější vlivy lze řadit vlivy na povrchové vody a vlivy na živé složky přírody. V obou charakteristikách jsou důsledky realizace záměru jsou hodnoceny jako prakticky málo významné až zanedbatelné. V ostatních složkách a charakteristikách životního prostředí jsou vlivy hodnoceny jako velmi nízké až nulové.

Vlivy přesahující platné limitní či hraniční hodnoty nejsou u posuzovaného záměru očekávány.

D.3. Údaje o možných významných nepříznivých vlivech přesahující státní hranice

Negativní vlivy na jednotlivé složky a faktory životního prostředí i sociální sféru v rozsahu přesahujícím státní hranice jsou vyloučeny.

D.4. Opatření k prevenci, vyloučení, snížení, popřípadě kompenzaci nepříznivých vlivů

Prevence nebo vyloučení nepříznivých vlivů vyplývá zejména z dodržování platných zákonů, norem, předpisů a povolených rozhodnutí. Nad tento rámec jsou doporučena následující opatření:

- ▶ při výstavbě bude věnována zvýšená pozornost:
 - omezování emise tuhých látek,
 - stavu stavebních strojů a uložení stavebních materiálů s ohledem na prevenci případných úniků s možností ohrožení kvality vod,
 - budou dodržována opatření pro prevenci úkapů nebo úniků ropných látek nebo jiných provozních kapalin,
 - stání techniky je nutné účinně zajistit pro případ úniku závadných látek.
- ▶ po ukončení zimní sezóny zajistit neodkladně odstranění posypových materiálů z ploch všech komunikací a omezit tak případnou emisi prachu;
- ▶ dešťové vody ze zpevněných ploch mimo střechy budou odváděny přes ORL do jednotné kanalizace;
- ▶ srážkové vody ze střech objektů budou sváděny do jednotné kanalizace
- ▶ pro doplnění stávající zeleně a nové výsadby je vhodné navrhnout domácí druhy odpovídající místním klimatickým podmínkám a přizpůsobit půdní poměry jejich požadavkům; využít zejména druhy a kultivary dřevin, které jsou vhodné pro výsadbu v blízkosti komunikací; zajistit řádnou péči o veškerou zeleň v areálu včetně provedení případných dosadeb za uhybnulé jedince;
- ▶ osvětlení areálu řešit tak, aby příliš neobtěžovalo světelným smogem okolní zástavbu;
- ▶ v případě pozitivního archeologického nálezu bude umožněn záchranný archeologický průzkum;
- ▶ během provozu budou prováděny pravidelné kontroly a revize jednotlivých objektů vodohospodářské části stavby.

D.5. Charakteristika nedostatků ve znalostech a neurčitostí, které se vyskytly při specifikaci vlivů

V průběhu zpracování oznámení se nevyskytly takové nedostatky ve znalostech nebo neurčitosti, které by znemožňovaly jednoznačnou specifikaci možných vlivů záměru na životní prostředí a veřejného zdraví. Dostupné informace jsou pro účely posouzení vlivů na životní prostředí dostatečné.

Charakter záměru (parkoviště) není potenciálně významným zdrojem znečišťování či poškozování životního prostředí, ani nedává předpoklady k negativním dopadům na veřejné zdraví.

Umístění záměru nedává předpoklady vzniku významných negativních vlivů na životní prostředí nebo veřejné zdraví. Stejně tak území, ve kterém se záměr nachází není mimořádně citlivé na antropogenní zásahy. Z těchto důvodů je v závěrech hodnocení možných vlivů na životní prostředí dostatečný prostor na absorbování případných neurčitostí.

Nedostatky ve znalostech a neurčitosti, které by mohly zásadně ovlivnit závěry hodnocení, nebyly identifikovány.

E. POROVNÁNÍ VARIANT ŘEŠENÍ ZÁMĚRU

Záměr je hodnocen a navržen v jedné variantě. Umístění záměru nevyvolává žádné střety zájmů z hlediska územního plánování.

Na základě údajů uváděných v předchozích kapitolách oznámení lze prověřovaný záměr označit pro dané území za **únosný a přijatelný**. Území je narušené lidskou aktivitou a z hlediska žádné ze složek a faktorů životního prostředí nepoživá žádné zvýšené ochrany, využití území nevyvolává žádné střety zájmů z hlediska územního plánování a lze očekávat, že záměr nebude v rozporu s územně plánovací dokumentací ve výhledu.

Souhrnně lze záměr hodnotit jako akceptovatelný. Míru ovlivnění okolního prostředí lze hodnotit jako velmi nízkou bez významných negativních dopadů.

F. DOPLŇUJÍCÍ ÚDAJE

F.1. Mapová a jiná dokumentace týkající se údajů v oznámení

Přílohy jsou zařazeny za hlavním textem oznámení.

Seznam příloh:

1. Mapy a fotodokumentace
 - 1.1. Umístění záměru
 - 1.2. Hydrologická situace zájmového území
 - 1.3. Ortofotomapa zájmového územíFotodokumentace -stávající stav
2. Situace záměru 1:500
3. Doklady
 - Vyjádření příslušného stavebního úřadu k záměru z hlediska územně plánovací dokumentace
 - Stanovisko orgánu ochrany přírody , (Natura 2000, MÚ Židlochovice OŽP)
 - Vyjádření příslušné obce
 - Autorizace zpracovatele oznámení

F.2. Další podstatné informace oznamovatele

Nejsou uvedeny.

G. VŠEOBECNĚ SROZUMITELNÉ SHRNU TÍ NETECHNICKÉHO CHARAKTERU

G.1. Informace o účelu oznámení

Toto oznámení je zpracováno v souladu s požadavky § 6 zákona č. 100/2001 Sb., o posuzování vlivů na životní prostředí, s náležitostmi podle přílohy č. 3 zákona, ve znění zákona č. 93/2004 Sb. zákona č. 163/2006 Sb.

Účelem tohoto oznámení je poskytnout základní informace o charakteru záměru, o stavu dotčeného území a o předpokládaných vlivech na okolní prostředí pro potřeby zjišťovacího řízení dle § 7 zákona.

Své písemné vyjádření k oznámení může zaslat každý na adresu příslušného krajského úřadu do 20-ti dnů ode dne zveřejnění informace o oznámení. Souhrnné vypořádání všech písemných připomínek bude součástí písemného závěru ze zjišťovacího řízení, který vydá příslušný úřad.

G.2. Informace o prověřovaném záměru

Záměrem prověřovaným ve zjišťovacím řízení je rozšíření navrhovaného parkoviště o 51 parkovacích míst před stávajícím objektem D v areálu hospodářského dvora v Těšanech.

Zařazení dle přílohy č. 1 zákona č. 100/2001 Sb., o posuzování vlivů na životní prostředí, ve znění zákona č. 93/2004 Sb. a zákona č. 163/2006 Sb., je následující:

<i>kategorie:</i>	<i>II</i>
<i>bod:</i>	<i>10.6</i>
<i>název:</i>	<i>Skladové nebo obchodní komplexy včetně nákupních středisek, o celkové výměře nad 3000 m² zastavěné plochy; parkoviště nebo garáže s kapacitou nad 100 parkovacích stání v součtu pro celou stavbu</i>
<i>sloupec:</i>	<i>B</i>

Dle §4 uvedeného zákona záměr patří pod odstavec (1) písmeno b) a je dle přílohy č.1 podlimitní. Podléhá posuzování podle zákona pokud se ve zjišťovacím řízení stanoví, že mohou mít významný vliv na životní prostředí.

Příslušným úřadem je Krajský úřad Jihomoravského kraje.

V souladu se zařazením záměru dle zákona č. 100/2001 Sb. je pro účely zjišťovacího řízení záměr charakterizován následujícími údaji:

stání pro osobní automobily:	47
stání pro osoby s omezenou schopností pohybu:	4
stání pro návěšové tahače (kamiony), autobusy:	0

Záměr je umístěn v obci Těšany v okrajové části u státní silnice Brno-Hodonín. Polohou je parkoviště umístěno mezi hospodářskou budovou a stávajícím chodníkem vedoucím podél komunikace. Vjezd a výjezd je využit společný, navržený pro parkoviště před sýpkou. Zleva hraničí s rodinným domem, zprava navazuje na další hospodářskou budovu- objekt D, hraničící s další obytnou zástavbou.

kraj:	Jihomoravský kraj
okres:	Brno-venkov
obec:	664 54 Těšany, IČ 16667
katastrální území:	Těšany; 766674

Prostor, do kterého je záměr umístován, se podle schváleného územního plánu sídelního útvaru Těšany nachází v regulativu b)zóny neurbanizované , plochy veřejné parkové zeleně bez závazných zásad a je v souladu se směrnou i závaznou částí schváleného ÚN SÚ Těšany.

Navrženým záměrem dojde k rozšíření parkoviště projektovaného pro přestavbu objektu sýpky o 51 parkovacích míst. Rozšíření je navrženo před hospodářským objektem „D“, kde se nyní nachází neudržovaná travnatá plocha.

Součástí konečné úpravy jsou i sadové úpravy, které nahradí stávající plochu zeleně.

Cílem předloženého záměru je zřízení služeb pro místní obyvatele, ale rovněž služby nadmístní občanské vybavenosti. V konečné podobě by celý areál měl sloužit jako jeden celek nadregionálního významu a svou technickou a kulturní úroveň by měl odpovídal předpokládaným nárokům s pohledem několika desetiletí dopředu.

Rozšíření parkoviště je navrženo pro potřeby dalšího záměru přestavby hospodářského objektu D na hotelovou část.

Umístění je vázáno na dostupné pozemky a není navrženo ve více variantách.

Lokalizace záměru nevyvolává zásadní střety zájmů z hlediska ochrany obyvatel před nepříznivými dopady provozu ani z hlediska ochrany životního prostředí.

Rozsah stavby

Předmětem záměru je soubor stavebních úprav a novostaveb:

- Vybudování parkovacích a zpevněných ploch
- Vybudování vodorovné kanalizace včetně ORL
- Sadové úpravy

Urbanistické řešení

Nedílnou součástí rozšíření areálu jsou vnější zpevněné plochy – parkoviště a chodníky. Tyto plochy jsou doplněny parkovou zelení.

G.3. Informace o vlivech na okolní prostředí

V oznámení je hodnocen charakter a rozsah vlivů na obyvatelstvo a veřejné zdraví, ovzduší, povrchové a podzemní vody, půdu, geologické podmínky, rostlinná a živočišná společenstva, hlukovou a dopravní situaci, kulturní a historické památky. Analýza možných vlivů vychází ze stávající situace těchto složek a faktorů přírodního a sociálního prostředí, jejichž stručný popis je uveden v části C tohoto oznámení.

Z analýzy předpokládaných vlivů stavby vyplývá, že navýšení stávající zátěže dílčích složek lze hodnotit jako nízké až zanedbatelné. Výstupy do životního prostředí (ovzduší, odpadní vody, hluk apod.) budou celkově málo významné a nepovedou ke znečištění nebo poškozování životního prostředí.

Nedojde k negativním vlivům na obyvatelstvo a veřejné zdraví. Záměr neprodukuje žádné škodliviny (hluk, znečištění ovzduší), které by mohly samy o sobě nebo ve spojení s dalšími aktivitami v území vést k překračování příslušných hygienických limitů. Na levé hranici parkoviště je navržena zídka délky 13m, výšky 1,8m k odhlučnění provozu mezi zpevněnou plochou parkoviště a sousedním rodinným domem. Hluk s provozu na parkovišti bude eliminován s ohledem na navazující obytnou zástavbu.

V území nebyl zjištěn výskyt žádných zvláště chráněných druhů rostlin živočichů, nelze tudíž předpokládat jejich ohrožení. V území určeném pro výstavbu záměru ani v jeho bezprostředním okolí se nenachází prvky územního systému ekologické stability. Záměr nekoliduje s významnými krajinnými prvky ani s žádnými zvláště chráněnými územími nebo evropsky významnými lokalitami nebo ptačími oblastmi (Natura 2000).

Objekt stávající sýpky je součástí hospodářského dvora, který byl vybudován jako zázemí pro jednoposchoďový raně barokní zámek vystavěný v r. 1666 jako své letní sídlo řádem brněnských dominikánů. Celek je hodnocen jako typologicky zajímavý a ojediněle dochovaný areál, který reprezentuje venkovské panské sídlo nadregionálního významu.

Je kulturní památkou rejstř.č. ÚSKP1756/7-1027.

Dle návrhu UP, výkresu č.6-regulační zásady- je tato plocha vyznačena jako plocha výroby a služeb s doporučením pro využití charakteru nadmístní občanské vybavenosti.

Záměr vyvolá mírné zvýšení intenzit dopravy na komunikační síti. Většina dopravy, která bude zajíždět k realizovanému záměru se bude vydělovat z dopravního proudu na přilehlé státní silnici č.380 směřující tedy za jiným cílem nebo bude navštěvována místními obyvateli obce.

Záměr nepředstavuje ani významný rizikový faktor vzniku havárií nebo nestandardních stavů.

Ve všech sledovaných oblastech (obyvatelstvo, ovzduší, povrchová a podzemní voda, půda, fauna, flóra, ekosystémy, krajina a další) jsou možné vlivy záměru přijatelně nízké a podlimitní.

Záměr proto nepředstavuje zdroj významného negativního ovlivnění okolního území.

Souhrnné hodnocení

Na základě údajů uváděných v předchozích kapitolách oznámení lze prověřovaný záměr označit pro dané území za únosný a přijatelný. Území je narušené lidskou aktivitou a z hlediska žádné ze složek a faktorů životního prostředí nepoživá žádné zvýšené ochrany, využití území nevyvolává žádné střety zájmů z hlediska územního plánování a lze očekávat, že záměr nebude v rozporu s územně plánovací dokumentací ve výhledu.

Souhrnně lze záměr hodnotit jako akceptovatelný. Míru ovlivnění okolního prostředí lze hodnotit jako velmi nízkou až zanedbatelnou, bez zásadních a významných negativních dopadů.

Variantu realizace prověřovaného záměru lze z hlediska možných vlivů na životní prostředí považovat za přijatelný způsob využití a rozvoje území.

H. PŘÍLOHY

Mapové, grafické a doklady jsou zařazeny za hlavním textem oznámení jako přílohy č.1, 2 a 3.

KONEC HLAVNÍHO TEXTU OZNÁMENÍ

Datum zpracování oznámení, podpis zpracovatele oznámení a seznam osob, které se podílely na zpracování oznámení se nachází v jeho úvodní části.