

OBCHODNÍ CENTRUM VYŠKOV

OZNÁMENÍ ZÁMĚRU

Zpracováno ve smyslu § 6 a přílohy č. 3 zákona
č. 100/2001 Sb., o posuzování vlivů na životní prostředí

leden 2008

ZÁZNAM O VYDÁNÍ DOKUMENTU

Název dokumentu: **OBCHODNÍ CENTRUM VYŠKOV**
OZNÁMENÍ ZÁMĚRU

Zakázka: C 599-07

Objednatel: LG reality, s.r.o., Palackého 1003/34, 750 02 Přerov

Účel vydání: Finální dokument

Stupeň utajení: Bez omezení

Vydání	Popis	Zpracoval	Kontroloval	Schválil	Datum
01	Finální dokument	E Mandulová	S Postbiegl	M Dostál	24.1. 2008
		<i>Mandulová</i>	<i>Postbiegl</i>	<i>M Dostál</i>	

Předcházející vydání tohoto dokumentu musí být buď zničena nebo výrazně označena NAHRAZENO.

Rozdělovník: 10 výtisků LG reality, s.r.o.
1 výtisk archiv AMEC, s.r.o.

© AMEC s.r.o, 2008

Všechna práva vyhrazena. Žádná z částí tohoto dokumentu nebo jakékoliv informace z tohoto dokumentu nesmí být nad rámec smluvního určení (tj. nad rámec použití v rámci daného procesu EIA) vyzrazeny, zveřejněny, reprodukovány, kopírovány, překládány, převáděny do jakékoliv elektronické formy nebo strojově zpracovávány bez výslovného souhlasu odpovědného zástupce zpracovatele, firmy AMEC, s.r.o.

Zpracovatelé oznámení

Oprávněná osoba:

Ing. Stanislav Postbiegl
držitel autorizace k posuzování vlivů
na životní prostředí
č. j. MŽP č.j.1178/159/OPVŽP/97

Oznámení zpracoval: Ing. Eva Mandulová

Datum zpracování oznámení: leden 2008

Na zpracování oznámení se podíleli:

Jméno a příjmení	Bydliště	Firma	Telefon
Ing. Pavel Cetl	Brno	AMEC s.r.o.	543 428 311
Ing. Eva Mandulová	Vidče	AMEC s.r.o.	543 428 311
Mgr. Edita Ondráčková	Brno	AMEC s.r.o.	543 428 311
Ing. Vlasta Pospíšilová	Brno	AMEC s.r.o.	543 428 311
Mgr. Zuzana Flegrová	Brno	AMEC s.r.o.	543 428 311

Dokument je zpracován textovým editorem Microsoft Word 2003, registrovaným u společnosti Microsoft.

Grafické přílohy jsou zpracovány grafickým editorem CorelDRAW 9, registrovaným u společnosti Corel Corporation, a geografickým informačním systémem ArcGIS 9.0, registrovaným u společnosti ESRI.

Obsah

Titulní list	
Záznam o vydání dokumentu	
Zpracovatelé oznámení.....	2
Obsah.....	3
Úvod.....	5
ČÁST A - ÚDAJE O OZNAMOVATELI.....	6
1. Obchodní firma	6
2. IČ.....	6
3. Sídlo	6
4. Oprávněný zástupce oznamovatele.....	6
ČÁST B - ÚDAJE O ZÁMĚRU.....	7
I. ZÁKLADNÍ ÚDAJE.....	7
1. Název a zařazení záměru.....	7
2. Kapacita (rozsah) záměru	7
3. Umístění záměru.....	7
4. Charakter záměru a možnost kumulace s jinými záměry.....	8
5. Zdůvodnění potřeby záměru a jeho umístění, přehled zvažovaných variant.....	8
6. Popis technického a technologického řešení záměru.....	8
7. Předpokládaný termín zahájení realizace záměru a jeho dokončení	8
8. Výčet dotčených územně samosprávných celků	9
9. Výčet navazujících rozhodnutí	9
II. ÚDAJE O VSTUPECH	10
1. Půda	10
2. Voda	10
3. Ostatní surovinové a energetické zdroje	10
4. Nároky na dopravní a jinou infrastrukturu.....	10
III. ÚDAJE O VÝSTUPECH.....	11
1. Ovzduší.....	11
2. Odpadní voda	12
3. Odpady	12
4. Ostatní.....	13
5. Rizika vzniku havárií.....	14
ČÁST C - ÚDAJE O STAVU ŽIVOTNÍHO PROSTŘEDÍ V DOTČENÉM ÚZEMÍ.....	15
I. VÝČET NEJZÁVAŽNĚJŠÍCH ENVIRONMENTÁLNÍCH CHARAKTERISTIK DOTČENÉHO ÚZEMÍ	15
II. STRUČNÁ CHARAKTERISTIKA STAVU SLOŽEK ŽIVOTNÍHO PROSTŘEDÍ V DOTČENÉM ÚZEMÍ	16
1. Obyvatelstvo a veřejné zdraví	16
2. Ovzduší a klima.....	16
3. Hluk a další fyzikální a biologické charakteristiky.....	19
4. Povrchová a podzemní voda	19
5. Půda	20
6. Horninové prostředí a přírodní zdroje	20

7. Fauna, flóra a ekosystémy.....	21
8. Krajina	22
9. Hmotný majetek a kulturní památky	22
10. Dopravní a jiná infrastruktura.....	22
11. Jiné charakteristiky životního prostředí	23
ČÁST D - ÚDAJE O VLIVECH ZÁMĚRU NA VEŘEJNÉ ZDRAVÍ A NA ŽIVOTNÍ PROSTŘEDÍ	24
I. CHARAKTERISTIKA MOŽNÝCH VLIVŮ A ODHAD JEJICH VELIKOSTI, SLOŽITOSTI A VÝZNAMNOSTI	24
1. Vlivy na obyvatelstvo a veřejné zdraví	24
2. Vlivy na ovzduší a klima	25
3. Vlivy na hlukovou situaci ev. další fyzikální a biologické charakteristiky.....	26
4. Vlivy na povrchovou a podzemní vodu.....	26
5. Vlivy na půdu	27
6. Vlivy na horninové prostředí a přírodní zdroje	27
7. Vlivy na faunu, flóru a ekosystémy.....	27
8. Vlivy na krajinu.....	28
9. Vlivy na hmotný majetek a kulturní památky	28
10. Vlivy na dopravní a jinou infrastrukturu	28
11. Jiné ekologické vlivy.....	28
II. ROZSAH VLIVŮ VZHLEDEM K ZASAŽENÉMU ÚZEMÍ A POPULACI	28
III. ÚDAJE O MOŽNÝCH VÝZNAMNÝCH NEPŘÍZNIVÝCH VLIVECH PŘESAHUJÍCÍCH STÁTNÍ HRANICE	29
IV. OPATŘENÍ K PREVENCI, VYLOUČENÍ, SNÍŽENÍ POPŘÍPADĚ KOMPENZACI NEPŘÍZNIVÝCH VLIVŮ	29
V. CHARAKTERISTIKA NEDOSTATKŮ VE ZNALOSTECH A NEURČITOSTÍ, KTERÉ SE VYSKYTLY PŘI SPECIFIKACI VLIVŮ.....	29
ČÁST E - POROVNÁNÍ VARIANT ŘEŠENÍ ZÁMĚRU	30
ČÁST F - DOPLŇUJÍCÍ ÚDAJE.....	31
I. MAPOVÁ A JINÁ DOKUMENTACE	31
II. DALŠÍ PODSTATNÉ INFORMACE OZNAMOVATELE.....	31
ČÁST G - VŠEOBECNĚ SROZUMITELNÉ SHRNU TÍ NETECHNICKÉHO CHARAKTERU	32
ČÁST H - PŘÍLOHY	34
Příloha 1 Grafické přílohy:	
1.1 Situace širších vztahů	
1.2 Situace záměru	
1.3 Fotodokumentace	
Příloha 2 Doklady:	
2.1 Vyjádření příslušného stavebního úřadu k záměru z hlediska územně plánovací dokumentace	
2.2 Stanovisko orgánu ochrany přírody dle § 45i odst. 1 zákona č. 114/1992 Sb.	
2.3 Autorizační osvědčení zpracovatele oznámení	

Úvod

Oznámení záměru (dále jen oznámení)

Obchodní centrum Vyškov

je vypracováno ve smyslu § 6 zákona č. 100/2001 Sb., o posuzování vlivů na životní prostředí, ve znění zákona č. 216/2007 Sb., a slouží jako základní podklad pro zjišťovací řízení podle § 7 tohoto zákona. Oznámení je zpracováno v rozsahu přílohy č. 3 zákona.

Předmětem záměru je novostavba obchodního centra ve Vyškově.

Záměr je zařazen dle přílohy č. 1 zákona č. 100/2001 Sb. následovně:

kategorie II, bod 10.6. Skladové nebo obchodní komplexy včetně nákupních středisek, o celkové výměře nad 3000m² zastavěné plochy, parkoviště nebo garáže s kapacitou nad 100 parkovacích stání v součtu pro celkovou stavbu.

Dle §4 uvedeného zákona patří pod odstavec (1) písmeno d) a podléhá posuzování podle zákona, pokud se tak stanoví ve zjišťovacím řízení podle §7. Příslušným úřadem je Krajský úřad Jihomoravského kraje.

Oznamovatelem záměru je společnost LG reality, s.r.o.

Zpracování oznámení proběhlo v lednu 2008. Oznámení je zhotoveno firmou AMEC s.r.o. na základě objednávky firmy LG Reality, s.r.o. Přerov. Pro zpracování byly použity podklady poskytnuté oznamovatelem, dílčí doplňující informace vyžádané zpracovatelem oznámení během vlastního zpracování a údaje získané během vlastních průzkumů lokality.

Cílem oznámení je poskytnout základní údaje o záměru, jeho možných vlivech na životní prostředí a rizicích vyplývajících z jeho provozu.

ČÁST A

ÚDAJE O OZNAMOVATELI

1. Obchodní firma

LG reality, s.r.o.

2. IČ

27768279

3. Sídlo

LG reality, s.r.o.
Palackého 1003/34
750 02 Přerov
Tel. 775 385 563
E-mail: lgreality@email.cz

4. Oprávněný zástupce oznamovatele

Žaneta Rouchalová
tel.: 775 385 563

ČÁST B ÚDAJE O ZÁMĚRU

I. ZÁKLADNÍ ÚDAJE

1. Název a zařazení záměru

Obchodní centrum Vyškov

Zařazení dle přílohy č. 1 zákona č. 100/2001 Sb., o posuzování vlivů na životní prostředí, v platném znění, je následující:

kategorie:	II
bod:	10.6
název:	Skladové nebo obchodní komplexy včetně nákupních středisek, o celkové výměře nad 3000m ² zastavěné plochy, parkoviště nebo garáže s kapacitou nad 100 parkovacích stání v součtu pro celkovou stavbu.
sloupec:	B

Dle §4 uvedeného zákona patří záměr pod odstavec (1) písmeno d) a podléhá posuzování podle zákona, pokud se tak stanoví ve zjišťovacím řízení podle §7. Příslušným úřadem je Krajský úřad Jihomoravského kraje

2. Kapacita (rozsah) záměru

Základní údaje:

plocha pozemku pro výstavbu:	5660 m ² , z toho:
zastavěná plocha:	3320 m ²
komunikace a zpevněné plochy:	1860 m ²
chodníky	480 m ²
počet parkovacích míst	47

3. Umístění záměru

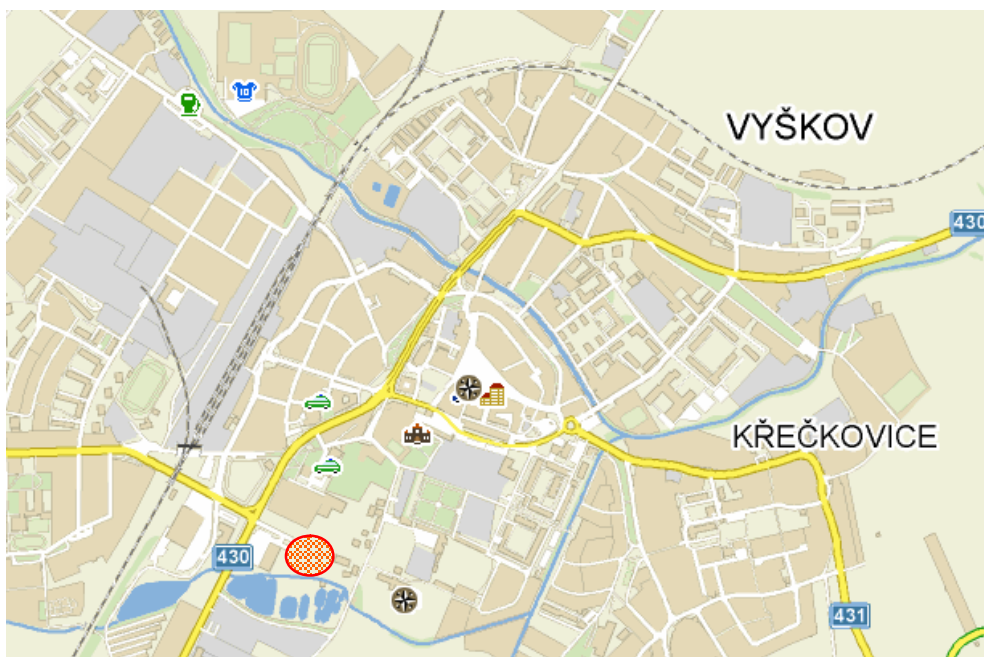
Záměr je umístěn následovně:

kraj:	Jihomoravský
obec:	Vyškov
katastrální území:	Vyškov

Prostor a okolí záměru v katastrálním území Vyškov jsou pro účely zpracování tohoto oznámení nazývány tzv. dotčeným územím.

Poloha záměru je zřejmá z následujícího obrázku:

Obr.: Umístění záměru



4. Charakter záměru a možnost kumulace s jinými záměry

Charakterem záměru je novostavba obchodního centra s prodejními jednotkami v prostoru mezi prodejními Lidl a Kaufland ve Vyškově.

Oznamovaný záměr představuje naplnění funkčního využití území, předpokládaného územním plánem. Záměr nevyžaduje realizaci dalších aktivit, které by mohly vést ke kumulaci vlivů. Využívá lokálně dostupných sítí technické infrastruktury i budovaného dopravního napojení.

5. Zdůvodnění potřeby záměru a jeho umístění, přehled zvažovaných variant

Lokalita byla díky své poloze ve městě, spádovosti obyvatel, dobrému dopravnímu napojení a souladu s územním plánem města Vyškov, investorem vybrána pro realizaci záměru. Staveniště se nachází v katastru města Vyškov, v blízkosti ulice Brněnská, v prostoru mezi prodejními Lidl a Kaufland. Pro umístění záměru ve vybrané lokalitě rovněž hovoří i existence inženýrských sítí.

Záměr byl k posuzování předložen v jedné variantě, co se týče výběru lokality, dispozičního rozmístění objektů i technického řešení.

6. Popis technického a technologického řešení záměru

Záměrem je vybudování komerčního objektu obchodního centra s prodejní plochou cca 3320m². Počítá se s umístěním s 3 - 4 obchodních jednotek s nepotravinářským zbožím (elektro, oděvy, drogerie, obuv).

Objekt je navržen jako jednopodlažní budova s plochou střechou. V čelní části je před objekt vysunuta markýza. Budova prodejny je ze vstupní strany prosklená. Plochy, které nejsou prosklené, jsou obloženy panely z lakovaných plechů stříbrné barvy. Zásobování pro každého nájemce bude probíhat v zadní části objektu. Skelet bude zhotoven z prefabrikovaných, ocelí armovaných dílců z předpjatého betonu a založení na patkách. Obvodový plášť je navržen ze sendvičových panelů v kombinaci s prosklenými výlohami, sokl pohledový beton. V přední vstupní části je velkoprostorová prodejní část, v zadní části pak zázemí pro zaměstnance, sklad a technologie.

Pracovní síly

Předpokládaný počet zaměstnanců je 24. Pracovní doba je stanovena od 8.00 hod. do 20.00 hod. včetně sobot a nedělí.

7. Předpokládaný termín zahájení realizace záměru a jeho dokončení

Předpokládaný termín zahájení výstavby: 07/2008

Předpokládaný termín ukončení výstavby: 11/2008

8. Výčet dotčených územně samosprávných celků

Dotčeny jsou následující územně samosprávné celky:

Dotčeny jsou následující územně samosprávné celky:

kraj:	Jihomoravský	Kraj Jihomoravský Žerotínovo náměstí 3/5 601 82 Brno tel: 541 651 111 - ústředna
obec:	Vyškov	Město Vyškov Masarykovo náměstí 1 682 01 Vyškov tel.:517 301 111

9. Výčet navazujících rozhodnutí

Územní rozhodnutí	Stavební úřad Masarykovo náměstí 1 682 01 Vyškov tel.: 517 368 048
Stavební povolení	Stavební úřad Masarykovo náměstí 1 682 01 Vyškov tel.: 517 368 048

II. ÚDAJE O VSTUPECH

1. Půda

Zábor půdy:	plocha pozemku pro výstavbu:	5660 m ² , z toho:
	zastavěná plocha:	3320 m ²
pozemky:	komunikace a zpevněné plochy:	1860 m ²
	chodníky	480 m ²
	ZPF (orná půda):	0 m ²
	PUPFL (lesní půda):	0 m ²
	výstavba (trvalý zábor):	není požadován
	2469/55 k.ú.: Vyškov	

2. Voda

Pitná voda:	denní potřeba vody průměrná:	1,44 m ³ /den
	maximální hodinová potřeba vody	162 l/h
	roční úhrnná potřeba vody	416 m ³
	zdroj:	městský vodovodní řad
	požární voda:	12,3 l/s
	výstavba:	spotřeba vody nespecifikována (běžná)

3. Ostatní surovinové a energetické zdroje

Elektrická energie:	maximální instalovaný příkon:	130 kW
	maximální soudobý příkon	104kW
	zdroj:	rozvodná síť (v území k dispozici)
	výstavba:	odběr nespecifikován (běžný)
Zemní plyn:	předpokládaná roční spotřeba:	cca 74 500 m ³ /rok
	zdroj:	rozvodná síť (v území k dispozici)
	výstavba:	bez odběru

4. Nároky na dopravní a jinou infrastrukturu

Dopravní nároky záměru nepřekročí následující hodnoty:

Osobní doprava:

Celkový počet parkovacích míst:	47
Celkový obrat:	cca 5 vozidel na parkovací místo a den
Celková intenzita osobní dopravy:	do 235 příjíždějících vozidel/den do 235 odjíždějících vozidel/den

Nákladní doprava:

Celková intenzita těžké nákladní dopravy:		cca 2 příjíždějících vozidel/den cca 2 odjíždějících vozidel/den
Celková intenzita lehké nákladní dopravy:		cca 2 příjíždějících vozidel/den cca 2 odjíždějících vozidel/den
Dopravní trasy:		silnice II/430 sever – 40%, silnice II/430 jih – 20% silnice II/379 západ – 40%
Výstavba:	intenzita dopravy: druh vozidel:	variabilní (cca desítky vozidel za den) převážně těžká nákladní

III. ÚDAJE O VÝSTUPECH

1. Ovzduší

Vytápění objektů zemním plynem

Zdrojem tepla budou kotle na spalování zemního plynu s odvedem spalin přes střechu. Předpokládané množství emisí z tohoto zdroje je uvedeno v následující tabulce:¹

tuhé látky kg/rok	SO ₂ kg/rok	NO _x kg/rok	CO kg/rok	org. látky kg/rok
1,5	0,7	143,0	23,8	9,5

Jedná se o nevelká množství škodlivin, nebude použito žádné zařízení pro snižování emisí. Určitým opatřením je i díky ekonomickým důvodům snaha o optimalizaci vytápění a tedy i nižší spotřebu plynu a instalace kotle o vysoké účinnosti spalování.

Automobilová doprava vyvolaná záměrem

Osobní a nákladní doprava vyvolaná provozem areálu bude produkovat následující množství emisí²:

tuhé látky kg/km.den	SO ₂ kg/km.den	NO _x kg/km.den	CO kg/km.den	org. látky kg/km.den
0,003	0,002	0,223	0,303	0,058

Také v tomto případě se jedná o poměrně nízké množství emitovaných škodlivin.

Provoz parkoviště

Parkoviště pro 46 osobních vozidel budou působit jako plošný zdroj a bude produkovat následující množství emisí³:

tuhé látky g/den	SO ₂ g/den	NO _x g/den	CO g/den	org. látky g/den
0,047	0,451	30,202	56,466	10,067

¹ Pro výpočet byly použity emisní faktory uvedené v nařízení vlády číslo 352/2002 Sb.

² Pro výpočet byl použit program MEFA 02 doporučený ministerstvem životního prostředí ČR.

³ Pro výpočet byl použit program MEFA 02 doporučený ministerstvem životního prostředí ČR.

2. Odpadní voda

Splaškové vody:	průměrná denní produkce	1,44 m ³ /den
	maximální hodinová produkce	162 l/s
	předpokládaná roční produkce	416 m ³ /rok

Uvedené množství splaškových odpadních vod pro období provozu předpokládá, že objem splaškových vod bude přibližně odpovídat odebrané vodě pitné. Složení bude standardní a bude odpovídat požadavkům platného kanalizačního řádu.

Odvádění splaškových vod bude řešeno napojením do veřejné splaškové kanalizace.

Dešťové vody:	Výstavba:	nespecifikováno (množství zanedbatelné)
	intenzita návrhového deště	150 l/s/ha
	odtokový součinitel	střecha 0,9; chodníky 0,7; komunikace 0,8; parkoviště 0,7;
	odtok ze zastřešené plochy	41,85 l/s
	plocha	0,31 ha
	odtok z chodníků	7,35 l/s
	plocha	0,07 ha
	odtok z komunikací	9,60 l/s
	plocha	0,08 ha
	odtok z parkoviště	5,35 l/s
plocha	0,051 ha	
celkové množství dešťových vod		64,15 l/s

Dešťové vody ze zastřešených ploch, chodníků, komunikace a parkoviště budou odváděny dešťovou kanalizací do místního recipientu - Drnůvky. Z ploch, na kterých může dojít k úniku ropných látek, budou dešťové vody odváděny na odlučovač ropných látek. Po separaci ropných látek, na požadovanou koncentraci, budou předčištěné vody připojeny na dešťovou kanalizaci.

Poznámka: Do recipientu budou vypouštěny pouze čisté dešťové vody a vody předčištěné z ORL, splňující ukazatele a limity povoleného znečištění stanoveného nařízením vlády č.61/2003 Sb. o ukazatelích a hodnotách přípustného znečištění povrchových vod a odpadních vod, náležitostech povolení k vypouštění odpadních vod do vod povrchových a do kanalizací a o citlivých oblastech, ve znění nařízení vlády č.229/2007 Sb.

Povolené vypouštěné množství vody do recipientu (její případná retence) bude, po projednání s Vodoprávním úřadem a správcem toku, předmětem další projektové dokumentace.

3. Odpady

Provoz: S veškerým vznikajícím odpadem bude nakládáno ve smyslu zákona č. 185/2001 Sb., o odpadech. Odpad bude dle tohoto zákona tříděn, shromažďován a likvidován dle jednotlivých druhů a kategorií, stanovených vyhláškou MŽP č. 381/2001 Sb., kterou byl vydán Katalog odpadů. Vytříděný odpadový materiál bude odvážen k likvidaci či recyklaci smluvními oprávněnými firmami v intervalech dle potřeby.

Tab: Předpokládané množství produkováných odpadů v období provozu:

kód odpadu	název odpadu	kategorie odpadu
13 02 08*	Jiné motorové, převodové a mazací oleje	N
13 05 02*	Kaly z odlučovačů olejů	N
13 05 03	Kaly z lapáků nečistot	N
13 05 07	Zaolejovaná voda z odlučovačů oleje	N
13 08 02*	Jiné emulze	N
15 01 01	Papírové a lepenkové obaly	O

kód odpadu	název odpadu	kategorie odpadu
15 01 02	Plastové obaly	O
15 01 03	Dřevěné obaly	O
15 01 04	Kovové obaly (pásy)	O
15 01 10*	Obaly obsahující zbytky nebezpečných látek nebo obaly těmito látkami znečištěné	N
15 02 02*	Čistící tkaniny a ochranné oděvy znečištěné nebezpečnými látkami	O/N
15 02 03	Čistící tkaniny a ochranné oděvy neuvedené pod číslem 15 02 02	O
20 01 01	Papír a lepenka (sběrový papír)	O
20 01 21*	Zařívky	N
20 02 01	Biologicky rozložitelný odpad	O
20 03 01	Směsný komunální odpad	O
20 03 03	Uliční smetky	N

Výstavba:

Část odpadu je možno zpětně využít při stavebních pracích, ostatní budou odváženy a likvidovány mimo staveniště. Dodavatel stavby zajistí manipulaci s tímto odpadem dle platných předpisů. Množství odpadu bude stanoveno až na úrovni řešení projektové dokumentace pro stavební povolení.

Většina odpadů bude řazena do kategorie ostatní odpady - O.

Tab: Předpokládané množství produkováných odpadů v období výstavby:

kód odpadu	druh odpadu	kategorie odpadu
08 01 12	Jiné odpadní barvy a laky neuvedené pod číslem 08 01 11	0
17 01 01	Beton	0
17 01 02	Cihly	0
17 02 01	Dřevo	0
17 02 02	Sklo	0
17 02 03	Plast	0
17 03 02	Asfaltové směsi neuvedené pod číslem 17 03 01	0
17 04 05	Odpadní železo, ocel	0
17 04 11	Kabely neuvedené pod 17 04 10	0
17 05 04	Zemina a kamení neuvedené pod číslem 17 05 03	0
17 06 04	Jiné izolační materiály, neuvedené pod čísly 17 06 01 a 17 06 03	0
20 03 01	Směsný komunální odpad	0

4. Ostatní

Hluk:

akustický výkon technologických zdrojů hluku (VZT, chlazení):
umístění zdrojů:

do $L_{A,w} = 80$ dB
fasáda a střecha objektu

doprava:

maximální hladiny hluku z provozu na parkovišti a účelových komunikacích:

$L_{Aeq,T} < 50$ dB u nejbližší obytné zástavby (v denní době – v noci nebude v provozu)

výstavba:

do 80 dB/5 m

Vibrace:

nebudou produkovány ve významné míře

Zařízení:

ionizující zařízení:

zdroje nebudou používány

elektromagnetické zařízení:

významné zdroje nebudou používány (pouze běžná komunikační zařízení)

Další fyzikální nebo biologické faktory:

nebudou používány

5. Rizika vzniku havárií

Výstavba ani provoz záměru nepředstavuje významný rizikový faktor vzniku havárií nebo nestandardních stavů s nepříznivými environmentálními důsledky. Záměr bude řešen v souladu s platnými předpisy v oblasti požární ochrany. Záměr nespadá do režimu zákona č. 353/1999 Sb., o prevenci závažných havárií. Riziko dopravních nehod nepřevyší běžné akceptovatelné riziko.

ČÁST C

ÚDAJE O STAVU ŽIVOTNÍHO PROSTŘEDÍ V DOTČENÉM ÚZEMÍ

I. VÝČET NEJZÁVAŽNĚJŠÍCH ENVIRONMENTÁLNÍCH CHARAKTERISTIK DOTČENÉHO ÚZEMÍ

Dotčené území se nachází poblíž centra města Vyškova, v prostoru mezi prodejny Lidl a Kaufland.

Plocha záměru je v katastru nemovitostí vedena jako ostatní plocha. Území bylo do současnosti využíváno jako manipulační plocha.

Dotčené území nepatří do žádného dalšího území se zvláštním režimem ochrany přírody a krajiny. To prakticky znamená:

- V dotčeném území se nenachází žádné zvláště chráněné území ani není dotčené území součástí žádného zvláště chráněného území. Dotčené území neleží v národním parku nebo chráněné krajinné oblasti, v dotčeném území nejsou vyhlášeny žádné národní přírodní rezervace, přírodní rezervace, národní přírodní památky nebo přírodní památky.
- Dotčené území není součástí přírodního parku.
- Dotčené území není součástí soustavy Natura 2000.

Území města Vyškov patří, dle sdělení MŽP č. 4, uveřejněném ve věstníku MŽP částka 3 z března 2007, mezi oblasti se zhoršenou kvalitou ovzduší.

Dotčené území není součástí chráněné oblasti přirozené akumulace vod (CHOPAV) a podle Nařízení vlády č. 103/2003 Sb.¹ neleží ve zranitelné oblasti. Vlastní území výstavby je suché, neprotéká jím žádný trvalý ani občasný povrchový tok a není zde žádné ochranné pásmo vodního zdroje ve smyslu zákona č. 254/2001 Sb. o vodách, ve znění pozdějších předpisů. Dotčené území neleží ve vyhlášeném záplavovém území.

Na dotčeném území se nenacházejí kulturní ani historické památky podléhající zákonu č. 20/1987 Sb., ve znění pozdějších předpisů, o státní památkové péči a evidované v Ústředním seznamu kulturních památek České republiky.

V dotčeném území nebyly zjištěny extrémní poměry, které by mohly mít vliv na proveditelnost navrhovaného záměru.

¹ Nařízení vlády č. 103/2003 Sb, o stanovení zranitelných oblastí a o používání a skladování hnojiv a statkových hnojiv, střídání plodin a provádění protierozních opatření v těchto oblastech

II. STRUČNÁ CHARAKTERISTIKA STAVU SLOŽEK ŽIVOTNÍHO PROSTŘEDÍ V DOTČENÉM ÚZEMÍ

1. Obyvatelstvo a veřejné zdraví

Záměr je zasazen mimo obytnou zástavbu v jižní části města Vyškova, vzdálen cca 300 m od zastavěné části města. Nejbližší chráněnou zástavbu tvoří povětšinou jedno až dvou-podlažní rodinné domky. Počet trvalých obyvatel těchto domů jsou desítky lidí.

Údaje o zdravotním stavu obyvatel nebyly pro účely zpracování oznámení zjišťovány.

2. Ovzduší a klima

Kvalita ovzduší

Území města Vyškov patří, dle sdělení MŽP č. 4, uveřejněném ve věstníku MŽP částka 3 z března 2007, mezi oblasti se zhoršenou kvalitou ovzduší. Důvodem zařazení je skutečnost, že na 63,6 % území dochází k překročení imisního limitu pro maximální denní (24 hodinovou) zátěž prachem (PM₁₀).

Pro vyhodnocení stávající imisní zátěže využíváme údaje z nejbližší stanice imisního monitoringu ČHMÚ č. 1497 Vyškov (cca 1,5 km vzdálené):

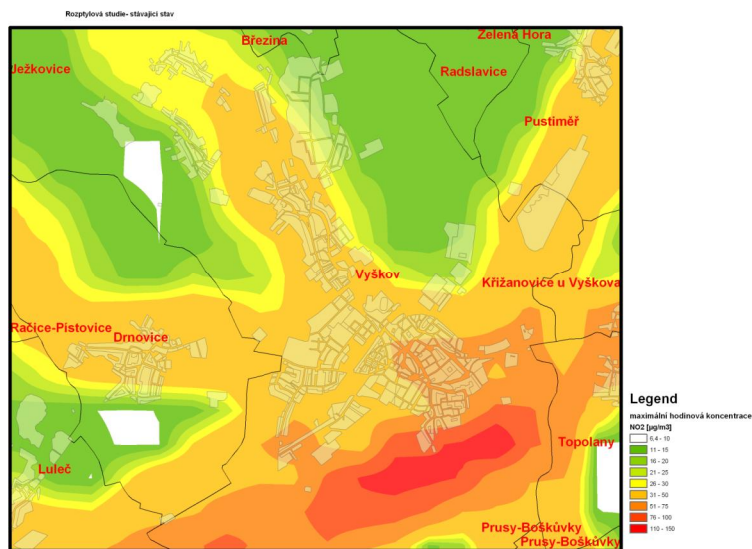
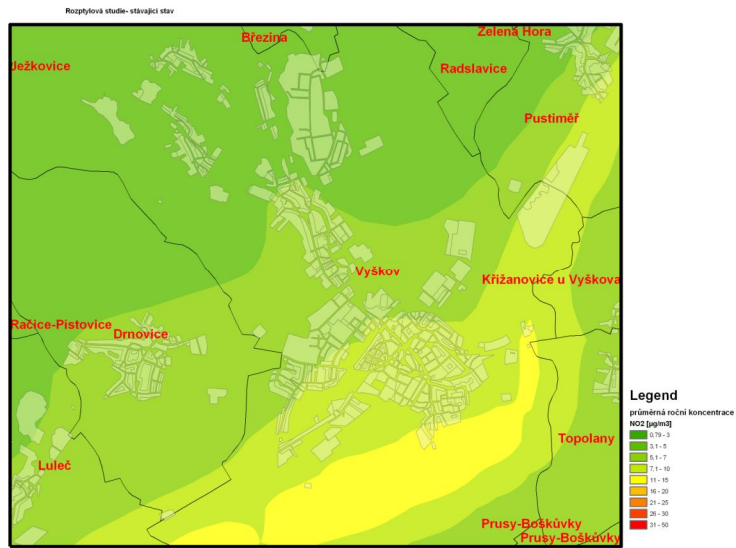
	NO ₂	PM ₁₀
průměrná roční koncentrace (µg.m ⁻³)	22,4	30,1
hodnota ročního imisního limitu IHr (µg.m ⁻³)	40	40
maximální naměřená denní koncentrace (µg.m ⁻³)	124,0	140,0
datum naměření maxima v daném roce	10.1.	12.2.
hodnota denního imisního limitu IHd (µg.m ⁻³)	-	50
maximální naměřená denní koncentrace (µg.m ⁻³)	-	-
datum naměření maxima v daném roce	-	-
hodnota hodinového imisního limitu IHh (µg.m ⁻³)	200	-

Z výše uvedených hodnot je zřejmé, že roční průměrné koncentrace oxidu dusičitého v okolí citovaných stanic dosahuje úrovně do cca 56% imisního limitu (LV=40,µg.m⁻³), maximální denní koncentrace pak cca 62% limitu pro maximální hodinové koncentrace (LV_{1h}=200µg.m⁻³).

Průměrné roční koncentrace PM₁₀ v okolí citovaných stanic dosahuje úrovně do cca 75% imisního limitu (LV=40,µg.m⁻³), maximální 24hodinová koncentrace hodnotu limitu (LV_{24h}=50µg.m⁻³) překračuje s nadlimitní četností.

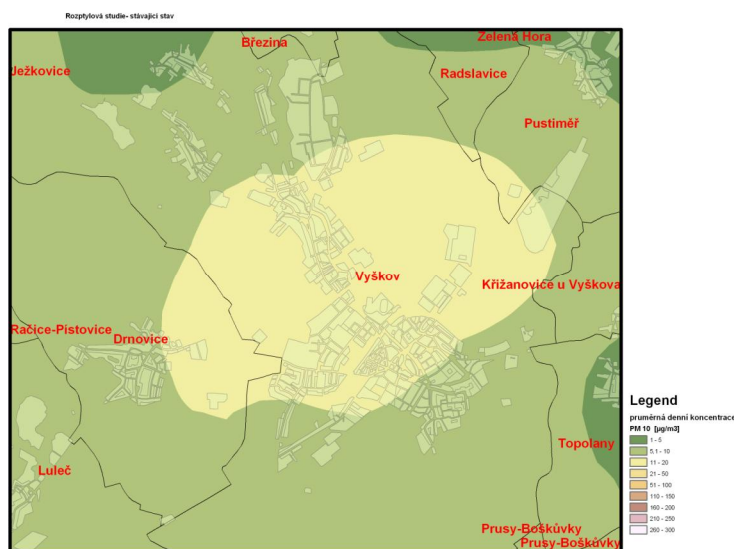
Pro podrobnější popis imisní zátěže v lokalitě vycházíme z Rozptylové studie zpracované v rámci Krajského programu snižování emisí (Bucek 2006):

oxid dusičitý (NO₂)



Imisní zátěž v prostoru navrhovaného záměru se pohybuje u ročních průměrných koncentrací v rozmezí od 7 do 10 µg.m⁻³, u maximálních hodinových koncentrací pak v rozmezí od 30 do 50 µg.m⁻³ (v blízkosti dálnice D1 i hodnot vyšších)..

tuhé látky (PM₁₀)



Imisní zátěž v prostoru navrhovaného záměru se pohybuje u ročních průměrných koncentrací v rozmezí do 5 µg.m⁻³, u maximálních 24hodinových koncentrací pak v rozmezí od 5 do 10 µg.m⁻³.

Klíma

Z klimatického hlediska zasahuje hodnocené území do teplé klimatické oblasti - T 2, kterou je možno stručně charakterizovat následně:

T 2 - dlouhé léto, teplé a suché, velmi krátké přechodné období s teplým až mírně teplým jarem i podzimem, krátkou, mírně teplou, suchou až velmi suchou zimou, s velmi krátkým trváním sněhové pokrývky.

Číslo oblasti	T 2
Počet letních dnů	50 až 60
Počet dnů s průměrnou teplotou 10° a více	160 až 170

Počet mrazových dnů	100 až 110
Počet ledových dnů	30 až 40
Průměrná teplota v lednu	-2 až -3
Průměrná teplota v červenci	18 až 19
Průměrná teplota v dubnu	8 až 9
Průměrná teplota v říjnu	7 až 9
Průměrný počet dnů se srážkami 1mm a více	90 až 100
Srážkový úhrn ve vegetačním období	350 až 400
Srážkový úhrn v zimním období	200 až 300
Počet dnů se sněhovou pokrývkou	40 až 50
Počet dnů zamračených	120 až 140
Počet dnů jasných	40 až 50

3. Hluk a další fyzikální a biologické charakteristiky

Dotčené území se nachází v jižní části města Vyškov v zóně s nákupními centry. Předmětem záměru je novostavba širokosortimentního obchodního centra.

Stávající hluková situace v prostoru záměru je dána zejména hlukem z poměrně frekventované pozemní automobilové dopravy na komunikaci II/430 a již v současnosti u nejbližší obytné zástavby hluk z dopravního provozu překračuje stanovené hygienické limity. Významné průmyslové zdroje hluku se v současné době v lokalitě neuplatňují.

Další závažné (negativní či pozitivní) fyzikální nebo biologické faktory, které by bylo nutno zohlednit, nebyly zjištěny.

4. Povrchová a podzemní voda

Povrchová voda

Členění z vodopisného hlediska:

- hlavní povodí řeky 4-00-00 Dunaje,
- dílčí povodí 4-12-02 Haná a Morava od Hané po Dřevnici,
- drobné povodí 4-12-02-016/0 Drnůvka.

Ve vzdálenosti cca do 20 m jižním směrem od dotčeného území protéká vodní tok Drnůvky, který je levostranným přítokem Rostěnického potoka. Rostěnický potok ústí u Vyškova zprava do toku Hané. Vodní tok Drnůvky není významným vodním tokem¹. Jeho správcem jsou Lesy České republiky, s.p.

Jižním směrem od dotčeného území je situována soustava umělých rybníků, které do roku 1990 sloužily jako kalové nádrže pro místní cukrovar. V současné době se tyto rybníky ruší.

Vlastní území výstavby je suché, neprotéká jím žádný trvalý ani občasný povrchový tok a nenachází se na něm ani žádná vodní plocha, prameniště či mokřad a rovněž zde není žádné ochranné pásmo vodního zdroje ve smyslu zákona č. 254/2001 Sb. Posuzované území není součástí chráněné oblasti přirozené

¹ Ve smyslu vyhlášky ministerstva zemědělství č.470/2001 Sb., kterou se stanoví seznam významných vodních toků a způsob provádění činností souvisejících se správou vodních toků, ve znění vyhlášky č.333/2003 Sb. a vyhlášky č.267/2005 Sb.

akumulace vod (CHOPAV) a podle Nařízení vlády č. 103/2003 Sb.¹ neleží Vyškov ve zranitelné oblasti. Dotčené území leží mimo čáru rozlivu Q_{100} toku Drnůvky.

Podzemní voda

Podle regionálně hydrogeologického členění náleží dotčené území k hydrogeologickému rajónu 2230 „Vyškovská brána“, patřící do skupina rajónů Neogenních sedimentů vněkarpatských a vnitrokarpatkých pánví.

Zvodnění je v zájmovém prostoru vázáno na vrstvu kvartérních silně zajiňovaných písků a písčitých a jílovitých štěrků. Mocnost zvodněného kolektoru kolísá (průměrně cca 1,3 m). Výskyt zvodněných hornin lze předpokládat od hloubky cca 6 m. Počevní izolátor reprezentují terciérní jíly, místy s málo mocnými proplásky jemného písku. Stropní izolátor je tvořen vrstvou spraší. Zvodeň je dotována výhradně infiltrací spadlých atmosférických srážek.

Hladina podzemní vody se vyskytuje v hloubce 6 a více metrů pod terénem a je mírně napjatá. Podzemní voda v oblasti je většinou typu Ca-HCO₃, s mineralizací 0,3 až 1 g/l. Jak kvartérní spraše, tak terciérní jíly jsou silně vápnité, ve spraších je karbonát makroskopicky zřetelný v hojných bílých žilkách a cicvárech.

Na lokalitě se nepředpokládá přítomnost antropogenních navážek, které by ovlivňovaly geochemické vlastnosti hornin a hydrochemii podzemní vody (škvára, popílky, kaly, odpady z výroby apod.).

5. Půda

Dle katastru nemovitostí je parcela dotčená výstavbou (2469/55, vyčleněna z 2469/9) řazena do druhu pozemku - ostatní plocha. Využití parcely je dle katastru nemovitostí manipulační plocha.

Parcela není řazena do zemědělského půdního fondu (ZPF), ani není součástí pozemků určených k plnění funkcí lesa (PUPFL).

6. Horninové prostředí a přírodní zdroje

Orograficky náleží zájmové území k celku Vyškovské brány v soustavě Vnitrokarpatkých sníženin (Czudek, 1972). Povrch terénu lokality se pohybuje v nadmořské výšce cca 250 m n. m. a uklání se generálně k jihu (jihovýchodu), k údolní nivě řeky Drnůvky.

Z širšího geologického hlediska náleží území k Vyškovské bráně, která je součástí neogenní karpatské předhlubně. V zájmovém prostoru se (dle archivních geologických průzkumů²) předpokládá výskyt podložních terciérních prachovitých jílu s příměsí písku v hloubce 7 až 10 m pod terénem. Nad nimi je pravděpodobně uložena vrstva kvartérních jílovitých písků, písčitých a jílovitých štěrků o průměrné mocnosti cca 1,3 m, překrytá vrstvou vápnitých spraší o průměrné mocnosti cca 6,5 m. Svrchní vrstevní sled zakončují jílovité hlíny o mocnosti do 1,5 m. Místy nelze vyloučit výskyt antropogenních navážek.

Radonové riziko

Míra rizika pronikání radonu z podloží nebyla v oblasti zjišťována. Provedení radonového průzkumu a vyhodnocení jeho výsledků bude součástí dalšího stupně projektové přípravy. Dle odvozené mapy radonového rizika jihomoravského kraje 1:200 000 patří tato oblast k území se středním radonovým rizikem.

Surovinové a jiné přírodní zdroje

V zájmovém území nebyly dle informací ČGS - Geofond registrovány žádné dobývací prostory, chráněná ložisková území ani území s předpokládanými výskyty ložisek (tj. schválené prognózy), sesuvů, včetně vlivů důlní činnosti (poddolovaná území, haldy).

¹ Nařízení vlády č. 103/2003 Sb, o stanovení zranitelných oblastí a o používání a skladování hnojiv a statkových hnojiv, střídání plodin a provádění protierozních opatření v těchto oblastech

² Lidařík, spol. s r.o., VYDOS SERVIS, Vyškov - sanace, prováděcí projekt sanačního zásahu

7. Fauna, flóra a ekosystémy

Biogeografická charakteristika území

Podle biogeografického členění České republiky (Culek, 1996) leží zájmové území na rozhraní dvou biogeografických podprovincií - provincie hercynské a provincie karpatské, na hranici mezi Ždánicko-Litenčickým bioregionem a Prostějovským bioregionem.

Z hlediska regionálně - fyto geografického (Skalický in Hejný et Slavík, 1988) se zkoumaná oblast nachází ve fyto geografické oblasti termofytikum, obvod Panonské termofytikum, fyto geografickém okrese 21a Hanácká pahorkatina.

Fauna a flóra

V zájmovém území se nevyskytuje žádný přirozený vegetační porost. Záměr bude realizován na pozemku ležícím ladem s ruderním porostem. Zeleň dotčeného území tvoří ruderní a travnaté porosty a dřeviny ve jižním okraji pozemku, podél toku Drnůvky. V dřevinném patře jsou zastoupeny následující druhy dřevin bříza bělokora (*Betula pendula*), javor mléč (*Acer platanoides*), bez černý (*Sambucus nigra*).

Stejně jako flóra je také fauna v okolí dotčeného území výrazně antropogenně ovlivněna. Lze také předpokládat výskyt drobných hlodavců (hraboš, myšice), popřípadě vzhledem k blízkosti lidských sídel také synantropních druhů (myš, potkan). Přítomnost větších druhů obratlovců se vzhledem k lokalizaci záměru nepředpokládá.

Zvláště chráněná území

V dotčeném území se nenachází žádné zvláště chráněné území. Dotčené území neleží v národním parku nebo chráněné krajinné oblasti, v dotčeném území nejsou vyhlášeny žádné národní přírodní rezervace, přírodní rezervace, národní přírodní památky nebo přírodní památky.

Významné krajinné prvky

V zákoně (zák. č. 114/1992 Sb., o ochraně přírody a krajiny) je významný krajinný prvek (VKP) definován jako ekologicky, geomorfologicky nebo esteticky hodnotná část krajiny. Přispívá k udržení stability krajiny. Významnými krajinnými prvky ze zákona jsou lesy, rašeliniště, vodní toky, rybníky, jezera, údolní nivy. Dále jsou jimi jiné části krajiny, které zaregistruje podle § 6 uvedeného zákona orgán ochrany přírody jako významný krajinný prvek, zejména mokřady, stepní trávníky, remízy, meze, trvalé travní porosty, naleziště nerostů a zkamenělin, umělé i přirozené skalní útvary, výchozy a odkryvy.

VKP vyplývající ze zákona je v dotčeném území tok Drnůvka. Žádný registrovaný VKP se v dotčeném území se nenachází.

Územní systém ekologické stability

Ze zákona (zák. č. 114/1992 Sb. o ochraně přírody a krajiny, §3, odst. a) je územní systém ekologické stability definován jako vzájemně propojený soubor přirozených i pozměněných, avšak přírodě blízkých ekosystémů, které udržují přírodní rovnováhu. Rozlišuje se místní, regionální a nadregionální systém ekologické stability.

Dotčené území leží v ochranné zóně nadregionálního biokoridoru Buchlovické lesy - K 132. V blízkosti záměru je vymezen lokální biokoridor podél toku Drnůvka, který je z velké části zatravněn.

Lokality soustavy Natura 2000

Natura 2000 je soustava chráněných území, v nichž se vyskytují ohrožené druhy rostlin a živočichů a cenné biotopy. K jejímu vyhlášení se ČR zavázala v souvislosti se vstupem do Evropské unie na základě směrnic 79/409/EHS o ochraně volně žijících ptáků a 92/43/EHS o ochraně přírodních stanovišť, volně žijících živočichů a planě rostoucích rostlin.

Dotčené území není součástí lokalit soustavy Natura 2000.

8. Krajina

Krajinný ráz vychází především z trvalých ekosystémových režimů krajiny daných základními ekologickými a přírodními podmínkami krajiny. V rámci antropogenních činností je krajinný ráz dotvářen do určitého souboru typických přírodních a člověkem vytvářených prvků, které jsou lidmi vnímány jako charakteristické, identifikující určitý prostor.

Zájmové území leží v zastavěné části města Vyškova, kde převažují urbanistické složky území nad krajinnými. Krajina je v místě uvažovaného záměru již ovlivněna starší antropogenní činností a proponovaná výstavba charakter krajiny významně nepoznamená

9. Hmotný majetek a kulturní památky

Hmotný majetek

V současné době je pozemek záměru zatravněn a není na něm žádný objekt, který by byl předmětem demoličních prací.

Architektonické a historické památky

První písemná zmínka o Vyškově je doložena v listině olomouckého biskupa Jindřicha Zdíka z roku 1141. Město je významným hospodářským a kulturním střediskem regionu s řadou uměleckých a stavebních památek. Vyhláškou Jihomoravského KNV z roku 1990 bylo území historického jádra města prohlášeno za památkovou zónu.

Dle vyjádření pracovníků Městského úřadu ve Vyškově, oddělení kultury, leží dotčené území mimo památkově chráněné území a nenacházejí se zde nemovité kulturní památky, podléhající zákonu č. 20/1987 Sb., ve znění pozdějších předpisů, o státní památkové péči a evidované v Ústředním seznamu kulturních památek České republiky. Na pozemku se rovněž nenachází drobná solitérní architektura (kříže, boží muka, smírčí kameny atd.).

Archeologická naleziště

Starobylé biskupské město Vyškov leží ve Vyškovské bráně na horním toku řeky Hané. Na základě archeologických nálezů lze doložit nepřetržité osídlení tohoto území již od starší doby kamenné. Na raný původ ukazuje jeho výhodná poloha na křižovatce obchodních cest směřujících od Brna do Olomouce a Kroměříže.

Při zásazích do terénu tedy nelze (vzhledem k jejich latenci) předem vyloučit narušení nebo odkrytí archeologických nálezů.

10. Dopravní a jiná infrastruktura

Záměr se nachází v prostoru navazujícím ze západní strany na silnici třetí třídy II/430 Brněnskou a ze strany severní na ulici II/379 Purkyňovu. Tyto komunikace jsou hlavními dopravními osami území.

Pro parkování osobních vozidel zákazníků bude v prostoru před objektem provozovny vybudováno parkoviště o kapacitě 47 parkovacích stání.

Komunikační systém dotčeného území je vyhovující, zajišťující přímou vazbu záměru na vyšší komunikační síť. Stavebně technický stav komunikací je rovněž vyhovující, stejně tak i jejich směrové a výškové uspořádání.

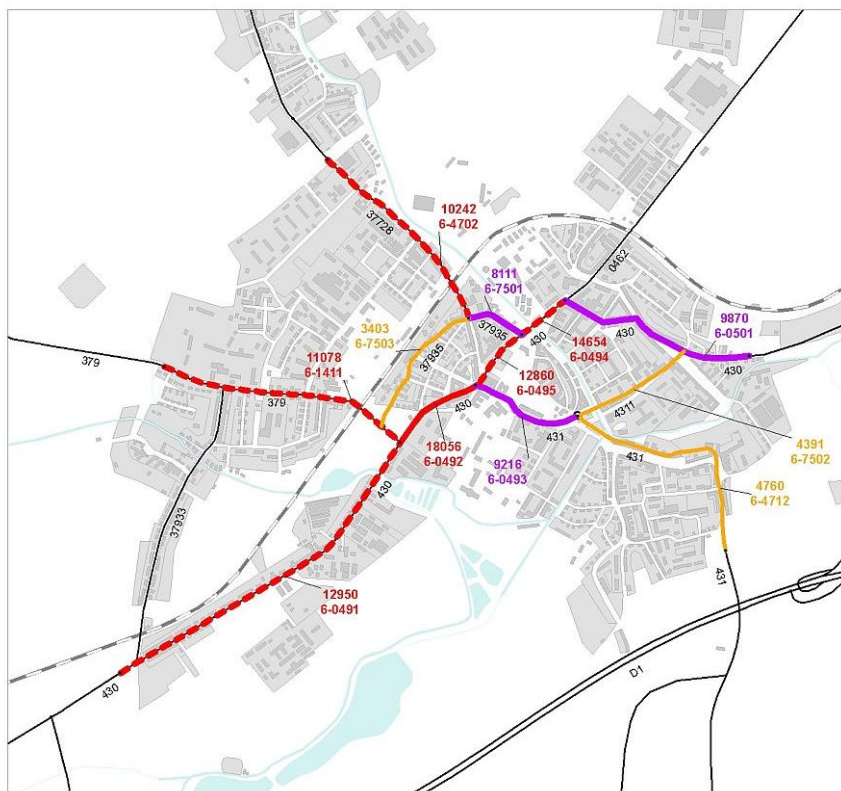
Pozadové zatížení komunikací v dotčeném území dle sčítání dopravy v roce 2005 (převzato z ŘSD ČR) je uvedeno v následující tabulce:

Tab.: Výsledky sčítání dopravy na lokální komunikační síti (ŘSD 2005)

silnice	sčítací úsek	těžká	osobní	motocykly	suma
II/430 Brněnská	6-0491	2784	10124	42	12950

II/430 Brněnská	6-0492	3166	14829	61	18056
II/379 Purkyňova	6-1411	1410	9630	38	11078

Obr.: Grafické znázornění výsledků sčítání dopravy na lokální komunikační síti (ŘSD 2005)



V území jsou dostupné veškeré nezbytné inženýrské sítě, na které bude možno oznamovaný záměr napojit.

11. Jiné charakteristiky životního prostředí

Pro dotčené území nejsou specifikovány žádné další charakteristiky, které by mohly být záměrem dotčeny.

ČÁST D

ÚDAJE O VLIVECH ZÁMĚRU NA VEŘEJNÉ ZDRAVÍ A NA ŽIVOTNÍ PROSTŘEDÍ

I. CHARAKTERISTIKA MOŽNÝCH VLIVŮ A ODHAD JEJICH VELIKOSTI, SLOŽITOSTI A VÝZNAMNOSTI

1. Vlivy na obyvatelstvo a veřejné zdraví

Zdravotní vlivy a rizika

Zdraví obyvatel žijících v blízkém okolí místa záměru by mohlo být ovlivněno škodlivými faktory především v souvislosti s navazující dopravou a dalším provozem zamýšleného projektu. Mezi nepříznivé vlivy přesahující hranice areálu, které by mohly případně nepříznivě působit na obyvatelstvo, obecně patří:

- Provozní vlivy fyzikální - hluk, vibrace, elektromagnetické záření a pole
- Provozní vlivy biologické - pronikání původců nemocí, rozmnožování hmyzu, hlodavců apod.
- Provozní faktory chemické - škodliviny pronikající do okolního ovzduší, vody a půdy

Provozní vlivy fyzikální - hluk, vibrace, elektromagnetické záření a pole

Zvýšený dopravní provoz na přilehlých komunikacích již v současnosti překračuje stanovené hygienické limity (max. 68,1 dB)¹. Z výsledků hlukové studie vyplývá, že hluk z výstavby a provozu obchodního centra (tj. z provozu stacionárních zdrojů hluku, parkovišť a účelových komunikací) prokazatelně splňuje stanovené hygienické limity u nejbližších hlukově chráněných venkovních prostor.

Při přípravných zemních a následných stavebních pracích je minimální pravděpodobnost, že fyzikální faktory (hluk) budou působit rušivými vlivy na obyvatele domů v okolí uvažovaného záměru. Vzhledem ke vzdálenosti nejbližších trvale obytných budov nebude toto rušení téměř patrné a rozhodně nepovede ke zhoršování zdravotního stavu obyvatel lokality. Samotný hluk zemních a stavebních prací bude překrýván hlukem z dopravního provozu na okolních komunikacích, které se nachází v okolí místa záměru.

Při budoucím provozu obchodního centra nebudou vzhledem ke vzdálenosti nejbližších chráněných prostor přesahovány hygienické limity pro hluk - hluk bude vzhledem ke vzdálenosti od chráněných prostor utlumen.

Samotný provoz obchodního centra nebude působit žádné fyzikální (hlukové) vlivy, které by potenciálně mohly přispívat ke zhoršování zdravotního stavu zasažených obyvatel trvale bydlících v okolí předmětného záměru.

Šíření vibrací, elektromagnetického záření (ionizujícího, vysokofrekvenčního) nebo elektromagnetického pole v tomto případě není uvažováno.

Provozní vlivy biologické - pronikání původců nemocí, rozmnožování hmyzu, hlodavců apod.

Biologické vlivy lze vyloučit, neboť provoz nebude disponovat s biologickým materiálem.

Provozní faktory chemické, vlivy navazující dopravy

¹ Uvažován limit v souladu s přílohou č. 3 NV č. 148/2006 Sb., o ochraně zdraví před nepříznivými účinky hluku a vibrací, pro hluk z dopravy na hlavních pozemních komunikacích v území, kde hluk z dopravy na těchto komunikacích je převažující nad hlukem z dopravy na ostatních pozemních komunikacích, tj. 60 dB.

Dalším potenciálním škodlivým vlivem bude působení chemických polutantů vznikajících produkcí emisí z provozu a dodatečnou dopravní zátěží související s provozem areálu. Hlavními polutanty vznikajícími z těchto zdrojů jsou oxid dusičitý (NO_2) a prašné částice PM_{10} .

Příspěvek provozu hodnoceného záměru nezpůsobí významnější změnu stávajícího stavu stávajícího imisního zatížení hodnoceného území.

Emise prašných částic z provozu záměru (viz kap. B.II.1) je velmi nízká, proto můžeme i bez výpočtového vyhodnocení imisní zátěže konstatovat, že posuzovaný záměr nevyvolá navýšení koncentrací PM_{10} v hodnoceném území.

Sociální a ekonomické důsledky

Po stránce sociální nelze očekávat významné působení.

Počet dotčených obyvatel

Vzhledem ke vzdálenosti nejbližších obytných budov od předmětného místa je ovlivnění obyvatel trvale žijících v okolí tohoto záměru nulový.

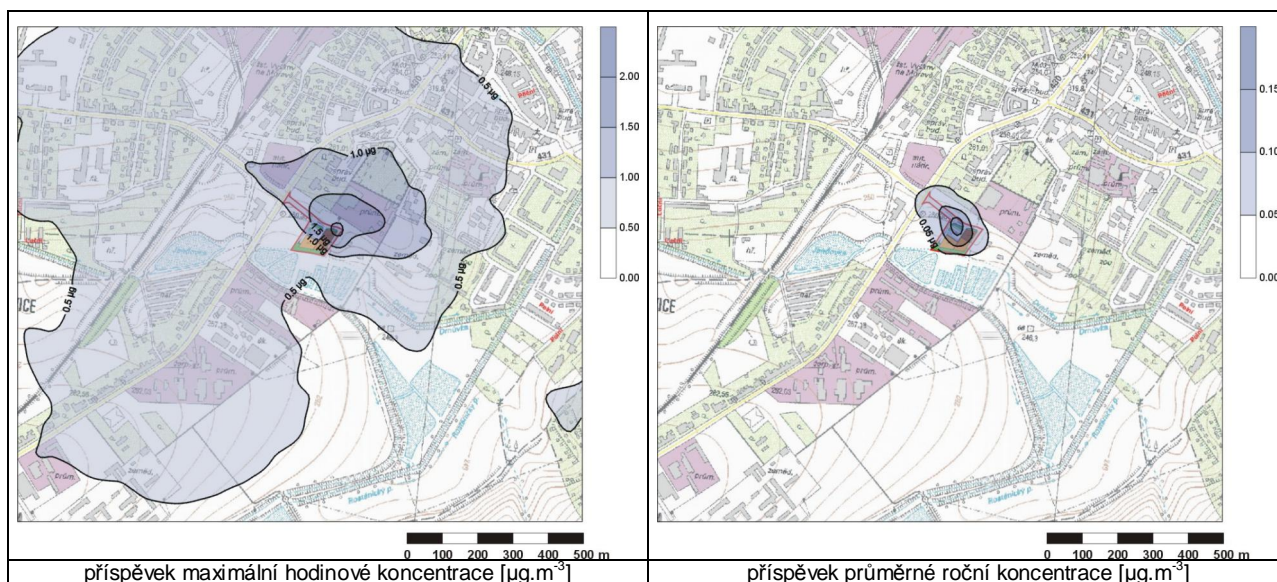
2. Vlivy na ovzduší a klima

Stávající imisní zátěž zájmového území bude v důsledku stavby ovlivněna především emisemi z dopravy stavebních materiálů a zeminy a provozem stavebních strojů. Hlavními emitovanými škodlivinami bude prach a oxidy dusíku. Emise škodlivin však bude krátkodobá, omezená pouze na úvodní období výstavby a její vliv tedy bude nízký.

Vliv provozu na stávající imisní situaci bude ovlivněn především provozem automobilové dopravy vázané na záměr a částečně také zdroji tepla spalujícími zemní plyn.

Pro vyhodnocení nárůstu imisní zátěže oxidu dusičitého v důsledku provozu areálu byl zpracován výpočet dle metodiky SYMOS 97, verze 2003, který zahrnuje i provoz tohoto záměru. Výsledky tohoto výpočtu jsou graficky znázorněny na následujících obrázcích:

Obr.: Rozložení imisních příspěvků NO_2 vyvolané provozem záměru



Předpokládaný nárůst krátkodobého maximálního zatížení tedy bude v nejbližším okolí záměru dosahovat u oxidu dusičitého do $2,0 \mu\text{g}\cdot\text{m}^{-3}$, tedy cca 1 % imisního limitu ($\text{LV}_{1\text{h}}=200 \mu\text{g}\cdot\text{m}^{-3}$) u průměrných ročních koncentrací pak do $0,15 \mu\text{g}\cdot\text{m}^{-3}$ tedy méně než 0,5 % imisního limitu ($\text{LV}_r=40 \mu\text{g}\cdot\text{m}^{-3}$).

Příspěvek provozu hodnoceného záměru tedy nezpůsobí významnější změnu stávajícího stavu stávajícího imisního zatížení hodnoceného území.

Emise prašných částic z provozu záměru (viz kap. B.II.1) je velmi nízká, proto můžeme i bez výpočtového vyhodnocení imisní zátěže konstatovat, že posuzovaný záměr nevyvolá navýšení koncentrací PM₁₀ v hodnoceném území.

3. Vlivy na hlukovou situaci ev. další fyzikální a biologické charakteristiky

Pro posouzení hluku z provozu obchodního centra byla vypracována hluková studie (viz příloha 2). Byl modelován jednak vliv nárůstu dopravního provozu na hlukovou situaci v místě záměru a jednak vliv hluku z provozovny, tj. z provozu přilehlých venkovních parkovišť a stacionárních technologických zdrojů hluku umístěných na objektu prodejny.

Zvýšený dopravní provoz na přilehlých komunikacích již v současnosti překračuje stanovené hygienické limity (max. 68,1 dB)¹. Navýšení intenzit dopravy v důsledku realizace záměru se na hlukové situaci u nejvíce dotčených obytných domů projeví maximálním přírůstkem 0,4 dB, přičemž hluk z dopravy vyvolané samotným záměrem (bez vlivu pozadové dopravy) splňuje stanovené hygienické limity (max. 42,2 dB).

Z výsledků hlukové studie dále vyplývá, že hluk z provozu obchodního centra (tj. z provozu stacionárních zdrojů hluku, parkovišť a účelových komunikací) prokazatelně splňuje stanovené hygienické limity (tj. 50/40 dB) u nejbližších hlukově chráněných venkovních prostor v denní (max. 32,4 dB) době.

Hluk v období výstavby je řešitelný, vzhledem k blízkosti obytné zástavby je však nutno omezit práce na denní dobu s vyloučením brzkých ranních a pozdních večerních hodin.

Negativní vlivy ostatních fyzikálních resp. biologických faktorů (vibrace, záření elektromagnetické nebo radioaktivní apod.) jsou vyloučeny.

4. Vlivy na povrchovou a podzemní vodu

Vlivy na odvodnění území

V současné době dotčené území tvoří zatravněná plocha, kde dochází k přirozenému vsaku dešťových vod. Realizací záměru dojde ke zpevnění a zastavění cca 5 110 m² plochy. Zbytek plochy bude tvořit zezeň. Srážky ze zpevněné a zastavěné plochy se již nebudou přirozeně vsakovat, ale budou z území odváděny dešťovou kanalizací do místní vodoteče. Dešťová voda na zatravněných plochách bude vsakována do terénu.

Celkově lze považovat změnu způsobu odvodnění za málo významnou a vliv na charakter odvodnění tedy můžeme hodnotit jako nevýznamný.

Vliv na jakost povrchových vod

Splaškové vody z areálu v množství cca 416 m³ za rok budou svedeny prostřednictvím kanalizační přípojky do kanalizačního řádu města. V areálu nebudou produkovány průmyslové odpadní vody. Hodnoty znečištění a množství vypouštěných odpadních vod budou odpovídat smluvním požadavkům vyplývajícím z limitů kanalizačního řádu města.

Dešťové vody z ploch s možností znečištění ropnými látkami budou odváděny přes odlučovač ropných látek dostatečné kapacity a účinnosti a následně, spolu s čistými dešťovými vodami ze střech, budou odváděny dešťovou kanalizací do místního recipientu - Drnůvky.

Z posouzení výše uvedeného by nemělo dojít k ovlivnění kvality povrchových vod.

¹ Uvažován limit v souladu s přílohou č. 3 NV č. 148/2006 Sb., o ochraně zdraví před nepříznivými účinky hluku a vibrací, pro hluk z dopravy na hlavních pozemních komunikacích v území, kde hluk z dopravy na těchto komunikacích je převažující nad hlukem z dopravy na ostatních pozemních komunikacích, tj. 60 dB.

Vlivy na podzemní vodu

K ovlivnění hydrogeologických charakteristik může při stavbách podobného rozsahu dojít zejména v souvislosti se zásahem do podložních hornin, které v dané oblasti mají funkci kolektoru podzemní vody. Další možností, která ovlivňuje množství podzemní vody a tím i její pohyb v prostředí, je omezení dotace srážkových vod.

Projekt neuvažuje s hloubením podzemních prostor, popř. s rozsáhlejšími zemními pracemi. Bude pouze vyrovnána niveleta pozemku. Objekt bude založen relativně mělce, v nezámrazné hloubce (cca 90 cm), na základových železobetonových pasech. Hladina podzemní voda se předpokládá v hloubce cca 6 m pod terénem, její úroveň tedy nebude stavebními pracemi zastižena.

V souvislosti s výstavbou a provozem areálu se nepředpokládá čerpání podzemních vod. Dojde však k omezení dotace srážkových vod do vod podzemních zpevněním ploch, pozemek je však územním plánem vyčleněn k zastavění. Vliv na kvalitu podzemní vody v posuzované oblasti lze označit jako akceptovatelný, vodní zdroje nebudou ohroženy.

5. Vlivy na půdu

Obecně jsou vlivy na půdy dány záborem plochy půd řazené do zemědělského půdního fondu (ZPF), nebo k pozemkům určeným k plnění funkcí lesa (PUPFL), případně ovlivněním její kvality. Žádná z parcel na místě záměru není řazena k zemědělskému půdnímu fondu ani k pozemkům určeným k plnění funkcí lesa (PUPFL). Negativní vliv na půdu je zde vyloučen.

Z hlediska znečištění půd se při dodržení standardních stavebních postupů při výstavbě objektu nepředpokládá negativní vliv.

6. Vlivy na horninové prostředí a přírodní zdroje

Uvažovaný záměr nepočítá se zásahem do horninového prostředí. Terén bude vyrovnán, úroveň základové spáry a výkopů pro inženýrské sítě určí inženýrsko-geologický průzkum. Poškození a ztráta geologických či paleontologických památek nepředpokládáme. Přírodní zdroje nebudou výstavbou ani provozem prodejny narušeny. Stavba samotná tvoří z geologického hlediska cizorodý prvek v geologické stavbě území, bez dalších vlivů na její kvalitu.

Vliv na horninové prostředí lze souhrnně označit jako nevýznamný.

7. Vlivy na faunu, flóru a ekosystémy

Vzhledem k umístění záměru lze konstatovat, že ovlivnění biotické složky životního prostředí realizací záměru bude minimální.

V rámci stavby dojde k odstranění travního porostu a vzrostlých dřevin dotčeného území. Přesný rozsah kácení bude stanoven v dalším stupni projektové dokumentace. Kácení zeleně bude provedeno v období vegetačního klidu, na základě povolení příslušného orgánu ochrany přírody.

V době realizace stavby a při jejím vlastním provozu bude okolní fauna a flóra ovlivňována zvýšenými imisemi a hlukem. Koncentrace imisí však nebudou dosahovat kritických hodnot, jež by mohly vést k poškození rostlin a živočichů v okolí stavby.

K ovlivnění fauny a flóry dojde při provádění skryvek povrchových vrstev půd. Je zřejmé, že různé rostlinné i živočišné druhy mohou být posuzovaným záměrem ovlivněny v různé míře. U některých pohyblivějších živočichů je možné předpokládat ztrátu biotopu s jeho možnou náhradou v okolních lokalitách (ptáci, hmyz apod.) Některým méně pohyblivým živočichům (brouci) hrozí fyzická likvidace. Další skupinou rostlin a živočichů jsou většinou velmi početné drobné druhy. Vzhledem k populační dynamice drobných druhů je pravděpodobné, že na vhodných okolních stanovištích mohou být jejich početní ztráty nahrazeny.

Realizací záměru nedojde k zásahu do prvků územního systému ekologické stability. U lokálního biokoridoru, vymezeného podél toku Drnůvky bude zachován dostatečný prostor pro zachování jeho funkčnosti (minimálně 15 m, resp. 7,5 m na každou stranu od hrany toku).

Realizací záměru nebude dotčeno žádné zvláště chráněné území ani lokality soustavy Natura 2000.

8. Vlivy na krajinu

Krajina v místě uvažovaného záměru je již ovlivněna starší antropogenní činností. Výstavba záměru charakter krajiny významně nezmění.

9. Vlivy na hmotný majetek a kulturní památky

Hmotný majetek a architektonické památky nebudou z důvodu jejich absence v dotčeném území ovlivněny.

Možnost archeologického nálezu v průběhu zemních prací při výstavbě záměru není jednoznačně vyloučena. V případě, kdy budou skryvkou, výkopem nebo jiným zásahem do terénu, narušeny archeologické struktury, bude nutno, ve smyslu ustanovení zákona č. 20/1987 Sb., o státní památkové péči ve znění pozdějších předpisů, zajistit záchranný archeologický výzkum.

10. Vlivy na dopravní a jinou infrastrukturu

Vlivy na dopravu jsou dány zejména vznikem nové dopravní atraktivity v území, kterou bude obchodní centrum představovat. To bude mít za následek zvýšení intenzit dopravy na komunikacích dotčeného území. Toto zvýšení je kvantifikováno následovně:

Celková intenzita osobní dopravy:	do 235 příjezdějících vozidel/den do 235 odjíždějících vozidel/den
-----------------------------------	---

Nákladní doprava:

Celková intenzita těžké nákladní dopravy:	cca 2 příjezdějících vozidel/den cca 2 odjíždějících vozidel/den
---	---

Celková intenzita lehké nákladní dopravy:	cca 2 příjezdějících vozidel/den cca 2 odjíždějících vozidel/den
---	---

Z porovnání intenzit s požadovými hodnotami zatížení komunikací (viz část C, kapitola 10. Dopravní a jiná infrastruktura) vyplývá, že se bude jednat o max. 20% navýšení, a to pouze v příslušných úsecích komunikací, kde bude provedeno dopravní napojení záměru. V širší komunikační síti dojde k rozptýlení vyvolané dopravy a navýšení intenzit se zde již významně neprojeví.

Negativní vlivy na jinou infrastrukturu nejsou očekávány. Bude provedeno napojení záměru na příslušné inženýrské sítě (vodovod, kanalizace, plyn, NN) a realizovány přeložky stávajících sítí (nadzemní VN, podzemní VN, O2,TKR).

11. Jiné ekologické vlivy

Nejsou očekávány žádné další významné vlivy, výše nepopsané.

II. ROZSAH VLIVŮ VZHLEDEM K ZASAŽENÉMU ÚZEMÍ A POPULACI

Vzhledem k malému imisnímu působení (ovzduší, hluk) záměru a vyvolané dopravy nebude realizací záměru docházet k zvyšování zdravotních rizik, ani k narušování faktorů pohody obyvatelstva.

III. ÚDAJE O MOŽNÝCH VÝZNAMNÝCH NEPŘÍZNIVÝCH VLIVECH PŘESAHOJÍCÍCH STÁTNÍ HRANICE

Nepříznivé vlivy přesahující státní hranice jsou vyloučeny.

IV. OPATŘENÍ K PREVENCI, VYLOUČENÍ, SNÍŽENÍ POPŘÍPADĚ KOMPENZACI NEPŘÍZNIVÝCH VLIVŮ

Za běžného provozu nevyvolává záměr žádné významné nepříznivé vlivy, které by bylo nutno eliminovat případně kompenzovat. Prevence nebo vyloučení nepříznivých vlivů vyplývá zejména z důsledného dodržování platných zákonných předpisů, norem, podnikových předpisů a schválených provozních nebo havarijních řádů.

Přesto lze nalézt některá dílčí opatření, která mohou omezit potenciální negativní působení záměru.

- Provádění stavebních prací nesmí negativně ovlivnit odtokové poměry v dané lokalitě, přebytečná zemina musí být skladována tak, aby nedošlo k jejímu eroznímu smyvu.
- Srážkové vody z komunikací a parkovacích ploch nevypouštět do kanalizace bez předčištění v ORL, který bude zaručovat dostatečnou kvalitu a účinnost.
- Areál prodejny vybavit prostředky k zachycení a odstranění havarijních úniků vodám nebezpečných látek. V případě havárie zabránit úniku, příp. zajistit likvidaci ropných látek a zamezit jejich vniknutí do kanalizace.
- V období výstavby je vhodné vzhledem k blízkosti obytné zástavby omezit práce produkující nadměrný hluk pouze na denní období s vyloučením brzkých ranních a pozdních večerních hodin (tedy na období mezi 7.00 až 19.00)
- V průběhu výstavby je třeba maximálním způsobem snižovat prašnost důsledným kropením plochy staveniště v suchých dnech, udržovat v čistotě výjezdy na veřejné komunikace a vyjíždějící vozidla a omezit volné skládky prašných materiálů.
- V průběhu provozu udržovat parkoviště v čistotě, zejména po zimním období zajistit odstranění posypových hmot (vnesených vozidly i z vlastní aplikace) z plochy parkoviště i obslužných komunikací..

V. CHARAKTERISTIKA NEDOSTATKŮ VE ZNALOSTECH A NEURČITOSTÍ, KTERÉ SE VYSKYTLY PŘI SPECIFIKACI VLIVŮ

Toto oznámení bylo zpracováno na základě současných znalostí o výstavbě a provozu posuzovaného záměru (dokumentace pro územní řízení). Tomu byla přizpůsobena i úroveň zpracování oznámení, která je zaměřena spíše na pojmenování jednotlivých vlivů než na konkrétní detailní rozbor. Vzhledem k tomu, že nebyly zjištěny žádné kritické skutečnosti, které by bylo nutno ověřit podrobnějšími analýzami, lze říci, že se v průběhu zpracování tohoto oznámení nevyskytly takové nedostatky ve znalostech nebo neurčitosti, které by omezovaly spolehlivost prezentovaných závěrů.

ČÁST E
POROVNÁNÍ VARIANT ŘEŠENÍ ZÁMĚRU

Záměr nebyl předložen ve více variantách.

ČÁST F DOPLŇUJÍCÍ ÚDAJE

I. MAPOVÁ A JINÁ DOKUMENTACE

Situační a prostorové řešení záměru je dokladováno v části H tohoto oznámení.

II. DALŠÍ PODSTATNÉ INFORMACE OZNAMOVATELE

Nejsou uvedeny.

ČÁST G

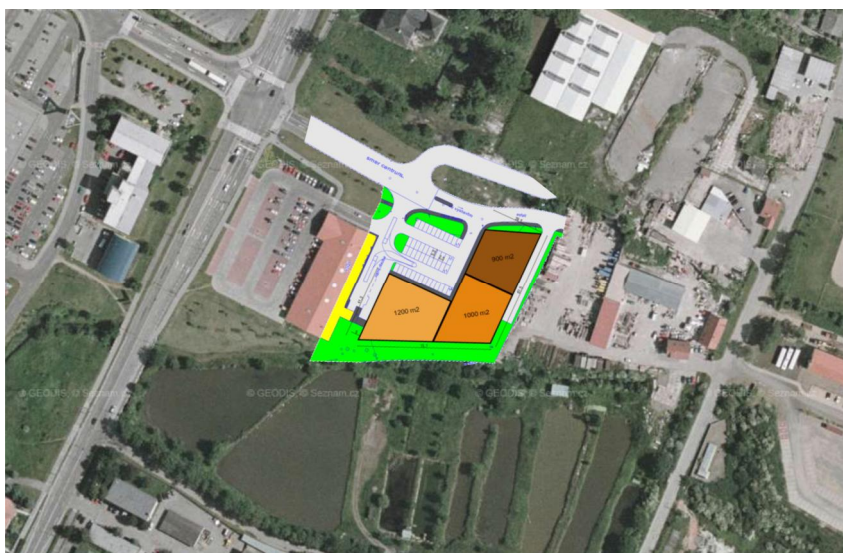
VŠEOBECNĚ SROZUMITELNÉ SHRNUTÍ NETECHNICKÉHO CHARAKTERU

Shrnutí netechnického charakteru obsahuje ve stručné a srozumitelné formě údaje o záměru a dále závěry jednotlivých dílčích okruhů hodnocení možných vlivů záměru na životní prostředí. Záměrcům o podrobnější údaje proto doporučujeme prostudování příslušných kapitol oznámení.

Předmětem záměru je novostavba obchodního centra v prostoru obchodní zóny ve Vyškově. Oznamovaný záměr představuje naplnění funkčního využití území, předpokládaného územním plánem. Záměr nevyžaduje realizaci dalších aktivit, které by mohly vést ke kumulaci vlivů. Využívá lokálně dostupných sítí technické infrastruktury i budovaného dopravního napojení.

Staveniště se nachází v katastru města Vyškov, při ulici Brňenská, v prostoru mezi prodejny Lidl a Kaufland.

Umístění záměru je zřejmé z následujícího obrázku:



Záměrem je vybudování komerčního objektu obchodního centra s prodejní plochou cca 3320m². Počítá se s umístěním s 3 - 4 obchodních jednotek s nepotravinářským zbožím (elektro, oděvy, drogerie, obuv).

Objekt je navržen jako jednopodlažní budova s plochou střechou. V čelní části je před objekt vysunuta markýza. Budova prodejny je ze západní strany prosklená se vstupy do jednotlivých prodejen. V přední vstupní části je velkoprostorová prodejní část, v zadní části pak zázemí pro zaměstnance, sklad a technologie.

Počítá se s dvousměnným provozem, s celkovým počtem zaměstnanců 24. Předpokládaná otvírací doba je pondělí – sobota 8 – 20 hod.

Nároky záměru na infrastrukturní zdroje (voda, plyn, elektrická energie apod.) nejsou ničím výjimečné, bude využito stávajících rozvodných sítí, které jsou v území k dispozici.

Výstupy do životního prostředí jsou omezeny na emise do ovzduší (dané provozem kotelny, vzduchotechnikou a souvisejícím dopravním provozem), vypouštění splaškových a srážkových odpadních vod a emise hluku (dané provozem objektu a souvisejícím dopravním provozem). Zpracované hodnocení prokázalo, že nedochází k přeslimitnímu ovlivnění životního prostředí v okolním území.

Další ekologické vlivy jsou celkově málo významné. Produkce odpadů se nevymyká běžné produkci. Záměr je umístován do prostoru, který nepodléhá z hlediska ochrany přírody a krajiny zvláštnímu režimu. V dotčeném území se nenachází žádné chráněné území, nejsou zde vyhlášeny žádné přírodní rezervace nebo přírodní památky, nenachází se zde prvky územního systému ekologické stability ani lokality Natura 2000.

Ve všech sledovaných oblastech (obyvatelstvo, ovzduší, povrchová a podzemní voda, půda, fauna, flóra, ekosystémy, krajina případně jiné) jsou tedy možné vlivy záměru přijatelně nízké.

ČÁST H PŘÍLOHY

Přílohy jsou zařazeny za hlavním textem tohoto oznámení.

Seznam příloh:

dokumenty: Situace záměru

Vyjádření příslušného stavebního úřadu k záměru
z hlediska územně plánovací dokumentace

Stanovisko orgánu ochrany přírody dle § 45i odst. 1
zákona č. 114/1992 Sb.

samostatné přílohy:

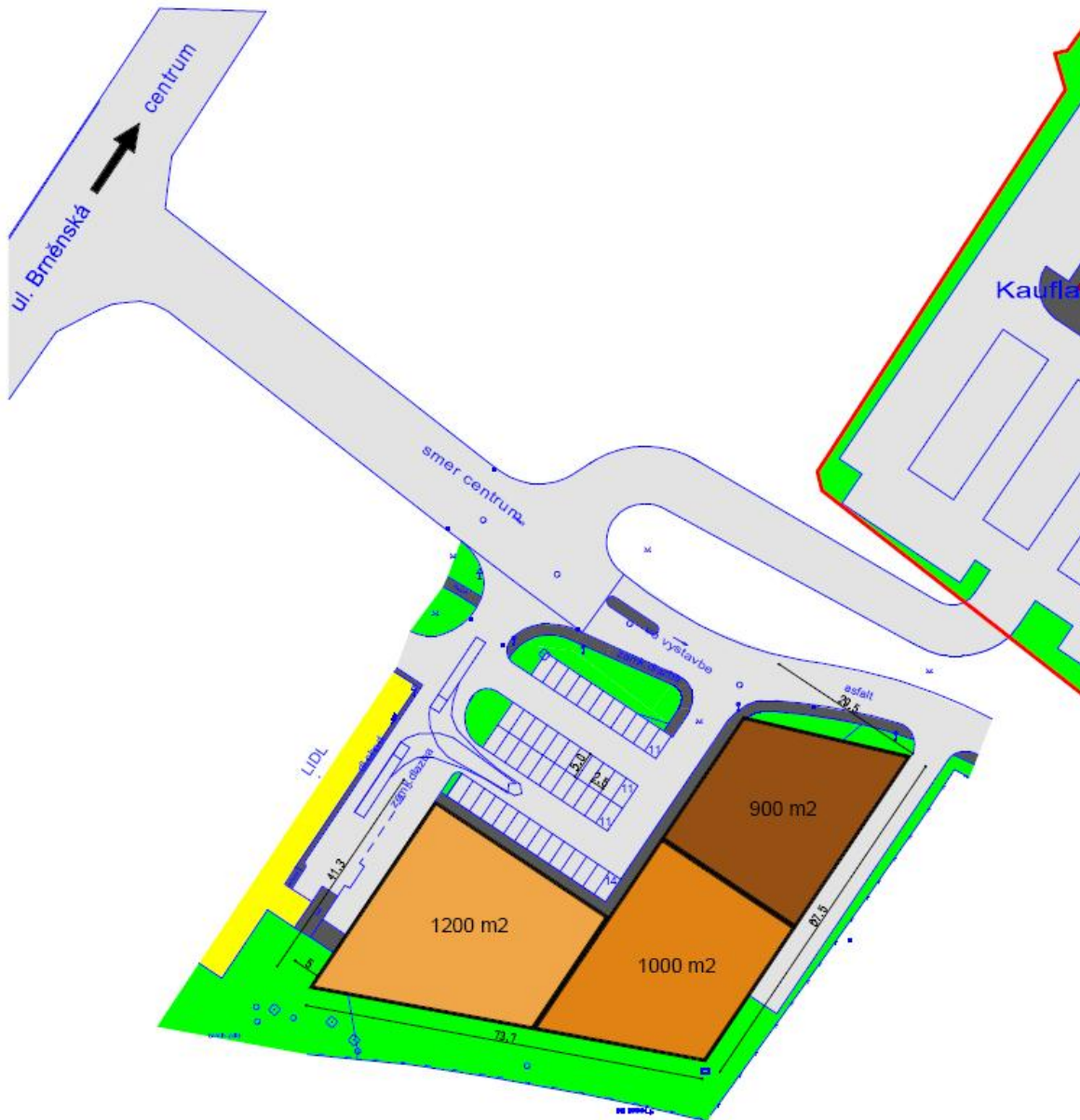
příloha č. 1 Rozptylová studie

příloha č. 2 Hluková studie

KONEC HLAVNÍHO TEXTU OZNÁMENÍ

Datum zpracování oznámení, podpis zpracovatele oznámení a seznam osob, které se podílely na zpracování oznámení, se nachází v jeho úvodní části.

Obr.: Situace záměru:



shopping mall Vyškov

12.11.2007 v.14
prodejní plocha 3100 m2
počet parkovacích míst 47
měřítko 1:1000



Obr.: Vyjádření příslušného stavebního úřadu k záměru
z hlediska územně plánovací dokumentace

MĚSTSKÝ ÚŘAD VYŠKOV

stavební úřad

Masarykovo náměstí 1, 682 01 Vyškov

SPIS. ZN.: MV 67655/2007/SÚ/Po
Č.J.: MV 68506/2007
VYŘIZUJE: Ing. Pospíšil
TEL.: 517 301 263
FAX: 517 348 060
E-MAIL: jr.pospisil@meuvyskov.cz
DATUM: 19.12.2007

LG reality s.r.o.
Palackého 34
Přerov I-Město
750 02 Přerov 2

Váš dopis ze dne 14.12.2007
Váš dopis zn:

Věc: Obchodní centrum Vyškov, parc.č. 2469/9 v k.ú. Vyškov - sdělení

Stavební úřad MěÚ Vyškov sděluje, že pozemek parc.č. 2469/9 v k.ú. Vyškov se dle současně platného územního plánu nachází v zastavitelném území s funkčním využitím pro komerční aktivity, s plochami určenými především k uskutečňování staveb velkoprodejen, nákupních center.

Váš záměr předpokládá v uvedené lokalitě, na části pozemku parc.č. 2469/9 v k.ú., vybudovat komerční objekt obchodního centra s prodejní plochou cca 3000m², se 3-4 obchodními jednotkami s nepotravinářským zbožím (elektro, oděvy, drogerie, obuv), včetně přibližně 50 parkovacích míst. Tento záměr je v souladu se závaznými regulativy územního plánu.

Ing. Miloslav Kramář
vedoucí stavebního úřadu

Příloha:
1 x situace návrhu

Městský úřad Vyškov
stavební úřad
682 01 Vyškov



Obdrží:

navrhovatelé (dodejky)

1. LG reality s.r.o., Palackého 34, Přerov I-Město, 750 02 Přerov 2

DOŠLO

21.12.2007

Obr.: Stanovisko orgánu ochrany přírody dle § 45i odst. 1
zákona č. 114/1992 Sb.

599-07

Krajský úřad Jihomoravského kraje
Odbor životního prostředí
Žerotínovo náměstí 3/5, 601 82 Brno

INVEST projekt NNC, s. r. o.
Špitálka 16
602 00 Brno

Vaše zn.:

SpZn: S-JMK161696/2007 OŽP/Št
Čj.: JMK161696/2007

Vyřizuje/telefon
Štouračová/2691

Brno dne:
xx.xx.200x

**Stanovisko orgánu ochrany přírody k možnosti existence významného vlivu záměru
„Obchodní centrum Vyškov“ v k. ú. Vyškov na lokalitě soustavy Natura 2000**

Krajský úřad Jihomoravského kraje, odbor životního prostředí, příslušný podle ustanovení § 77a odst. 3) písm. w) zákona č. 114/1992 Sb., o ochraně přírody a krajiny ve znění pozdějších předpisů vyhodnotil na základě žádosti firmy INVEST projekt NNC, s. r. o., Špitálka 16, 602 00 Brno, podané dne 10.12.2007 možnosti vlivu výše uvedeného záměru „Obchodní centrum Vyškov“ v k. ú. Vyškov na lokalitě soustavy Natura 2000 a vydává

s t a n o v i s k o

podle § 45i odstavce 1) téhož zákona v tom smyslu, že hodnocený záměr

n e m ů ž e m í t v ý z n a m n ý v l i v

na žádnou evropsky významnou lokalitu nebo ptačí oblast.

Ve smyslu § 90 odst. 1 zákona č. 114/1992 Sb. o ochraně přírody a krajiny ve znění pozdějších předpisů se toto stanovisko se nevydává v režimu, na který se vztahují obecné předpisy o správním řízení. Toto stanovisko nenahrazuje jiná správní opatření a rozhodnutí, která se k hodnocené aktivitě vydávají podle zvláštních právních předpisů.

Krajský úřad Jihomoravského kraje
odbor životního prostředí
Žerotínovo nám. 3/5, 601 82 Brno
-9-

JUDr. Pavel Nesvatba
vedoucí oddělení ochrany přírody a krajiny
odboru životního prostředí

IČ	DIČ	Telefon	Fax	E-mail	Internet
70888337	CZ70888337	541652691	541651579	stouracova.zdenka@kr-jihomoravsky.cz	www.kr-jihomoravsky.cz