

Organizace oprávněná k provozování živnosti Posuzování vlivů na životní prostředí dle zákona č. 100/2001 Sb. o posuzování vlivů na životní prostředí, na základě Živnostenského listu vydaného Mm Brna č.j. 10039/03 ze dne 13.1.2003.

Organizace autorizovaná k výkonu úředního měření hluku v pracovním a mimopracovním prostředí, akustického výkonu a stavební akustiky, rozhodnutím ÚNMZ pod č.j. 740/01/20 ze dne 14. září 2001.

Organizace autorizovaná podle § 15 zákona č. 86/2002 Sb. o ovzduší, k zpracování rozptylových studií a odborných posudků podle § 17 zákona – rozhodnutí MŽP ČR č.j. 2452/740/02 ze dne 19.6.2003 a č.j. 2331/740/03/MS ze dne 8.7.2003.

Společnost Enving s.r.o. má zaveden a používá systém managementu jakosti, který odpovídá ČSN EN ISO 9001:2001.

\*\*\*\*\*

## OZNÁMENÍ

**záměru dle § 6 a přílohy č. 3 zákona č. 100/2001 Sb. o posuzování vlivů na životní prostředí, v platném znění**

*Záměr:*

### **Výstavba logistického areálu firmy Outulný v Pohořelicích (Průmyslová zóna Pohořelice - Dolní Štíngary)**

*Oznamovatel:*

**OUTULNÝ Industry Hall Pohořelice s.r.o.  
Ocmanická 989, 675 71 Náměšť nad Oslavou**

*Zpracovatel Oznámení:*

**Ing. Miroslav Lepka**

*držitel autorizace podle zákona č. 100/2001 Sb. v platném znění, §19 a §24 (osvědčení MŽP ČR o odborné způsobilosti k hodnocení vlivu staveb a činností na životní prostředí č.j. 4448/729/OPV/93 z 10.5.1994)*

**Brno, červenec 2007**



**OBSAH:**

1.	ÚVODNÍ ČÁST .....	5
2.	ČÁST A – ÚDAJE O OZNAMOVATELI.....	7
2.1.	A.1. Obchodní firma.....	7
2.2.	A.2. IČ .....	7
2.3.	A.3. Sídlo (bydliště) .....	7
2.4.	A.4. Jméno, příjmení, bydliště a telefon oprávněného zástupce oznamovatele .....	7
3.	ČÁST B – ÚDAJE O ZÁMĚRU.....	8
3.1.	B.I. ZÁKLADNÍ ÚDAJE .....	8
3.1.1.	B.I.1. Název záměru a jeho zařazení podle přílohy č.1 .....	8
3.1.2.	B.I.2. Kapacita (rozsah) záměru .....	8
3.1.3.	B.I.3. Umístění záměru (kraj, obec, katastrální území).....	8
3.1.4.	B.I.4. Charakter záměru a možnost kumulace s jinými záměry .....	9
3.1.5.	B.I.5. Zdůvodnění potřeby záměru a jeho umístění, včetně přehledu zvažovaných variant a hlavních důvodů (i z hlediska životního prostředí) pro jejich výběr, resp. odmítnutí .....	10
3.1.6.	B.I.6. Stručný popis technického a technologického řešení záměru .....	10
3.1.7.	B.I.7. Předpokládaný termín zahájení realizace záměru a jeho dokončení .....	15
3.1.8.	B.I.8. Výčet dotčených územně samosprávných celků.....	15
3.1.9.	B.I.9. Výčet navazujících rozhodnutí podle § 10 odst. 4 a správních úřadů, které budou tato rozhodnutí vydávat .....	15
3.2.	B.II. ÚDAJE O VSTUPECH.....	16
3.2.1.	B.II.1. Půda (zábor půdy) .....	16
3.2.2.	B.II.2. Voda (odběr a spotřeba vody) .....	17
3.2.3.	B.II.3. Ostatní (surovinové a energetické zdroje).....	18
3.3.	B.III. ÚDAJE O VÝSTUPECH .....	22
3.3.1.	B.III.1. Ovzduší (množství a druh emisí do ovzduší).....	22
3.3.2.	B.III.2. Vody (množství odpadních vod a jejich znečištění) .....	23
3.3.3.	B.III.3. Odpady (kategorizace a množství odpadů) .....	25
3.3.4.	B.III.4. Ostatní (rizika havárií vzhledem k navrženému použití látek a technologií, hluk a vibrace) .....	27
4.	ČÁST C – ÚDAJE O STAVU ŽIVOTNÍHO PROSTŘEDÍ V DOTČENÉM ÚZEMÍ... ..	32
4.1.	C.I. Výčet nejzávažnějších environmentálních charakteristik dotčeného území .....	32
4.2.	C.II. Stručná charakteristika stavu složek životního prostředí v dotčeném území, které budou pravděpodobně významně ovlivněny .....	39
5.	ČÁST D - ÚDAJE O VLIVECH ZÁMĚRU NA VEŘEJNÉ ZDRAVÍ A NA ŽIVOTNÍ PROSTŘEDÍ.....	45
5.1.	D.1. Charakteristika možných vlivů a odhad jejich velikosti a významnosti (z hlediska pravděpodobnosti, doby trvání, frekvence a vratnosti) .....	45
5.2.	D.2. Rozsah vlivů vzhledem k zasaženému území a populaci.....	47
5.3.	D.3. Údaje o možných významných nepříznivých vlivech přesahujících státní hranice .....	47
5.4.	D.4. Opatření k prevenci, vyloučení, snížení, pořípadě kompenzaci nepříznivých vlivů .....	47
5.5.	D.5. Charakteristika nedostatků ve znalostech a neurčitostí, které se vyskytly při specifikaci vlivů .....	49
6.	ČÁST E - POROVNÁNÍ VARIANT ŘEŠENÍ ZÁMĚRU (pokud byly předloženy).....	51
7.	ČÁST F - DOPLŇUJÍCÍ ÚDAJE.....	51
7.1.	F.1. Mapová a jiná dokumentace týkající se údajů v oznámení.....	51
7.2.	F.2. Další podstatné informace oznamovatele.....	51

8.	ČÁST G - VŠEOBECNĚ SROZUMITELNÉ SHRnutí NETECHNICKÉHO CHARAKTERU .....	51
9.	ČÁST H – PŘÍLOHA .....	56
9.1.1.	Vyjádření příslušného stavebního úřadu k záměru z hlediska územně plánovací dokumentace .....	56
9.1.2.	Stanovisko orgánu ochrany přírody, pokud je vyžadováno podle § 45i odst. 1 zákona č. 114/1992 Sb., ve znění zákona č. 218/2004 Sb. ....	59
10.	ZÁVĚR .....	60

# 1. ÚVODNÍ ČÁST

Společnost ENVING s.r.o. byla, na základě objednávky projektanta výstavby areálu, pověřena ke zpracování Oznámení pro posuzovaný záměr:

**„Výstavba logistického areálu firmy Outulný v Pohořelicích“**, dále v textu jen LAP.

Posuzovaný záměr LAP je novostavbou, která řeší výstavbu logistického areálu s potřebným administrativním a sociálním zázemím. Logistický areál bude postaven na ploše průmyslové zóny Pohořelice - Dolní Štngary, která ze severní strany přiléhá k tělesu rychlostní silnice R 52 a k její mimoúrovňové křižovatce se silnicemi I/53 a II/395 - 381.

Oznamovatelem stavby posuzovaného záměru LAP je:

OUTULNÝ Industry Hall Pohořelice s.r.o., Ocmanická 989, 675 71 Náměšť nad Oslavou

Projektantem stavby posuzovaného záměru LAP je:

AS PROJECT CZ s.r.o. U Prostředního mlýna 128, 393 01 Pelhřimov.

Oznámení je zpracováno podle § 6 zákona č. 100/2001 Sb. o posuzování vlivů na životní prostředí, v platném znění, v rozsahu dle přílohy č. 3 zákona náležitosti Oznámení, s přihlédnutím k doporučenému rozpracování (Metodický pokyn MŽP) a zásadám pro zjišťovací řízení dle přílohy č. 2 zákona.

Ve společnosti ENVING s.r.o. byl řešením problematiky pověřen Ing. Miroslav Lepka, který je držitelem osvědčení odborné způsobilosti vydaného MŽP ČR pod č.j. 4448/729/OPV/93.

Na vlastním zpracování Oznámení se podíleli další specialisté společnosti na jednotlivé odborné okruhy problémů v oblasti ochrany životního prostředí.

Výchozí podklady pro Oznámení stavby posuzovaného záměru LAP tvořila dokumentace:

*Projektová dokumentace k územnímu řízení – AS PROJEKT CZ s.r.o. - 2007.*

Dále byly pro zpracování Oznámení využity veřejně přístupné podklady vztahující se k území výstavby - mapové i textové soubory a místní šetření členů řešitelského týmu.

Charakteru stavby posuzovaného záměru LAP je přizpůsobena hloubka rozpracovanosti jednotlivých statí Oznámení, kde nejsou ve velkých podrobnostech řešeny vlivy, které se u stavby charakteru logistického areálu nepředpokládají.

Navrhované stavební provedení i technické vybavení stavby posuzovaného záměru LAP odpovídá požadovaným standardům pro tuto kategorii staveb. K výstavbě monoblokového objektu posuzovaného záměru LAP budou použity běžné a pro současné období charakteristické materiály. Životnost stavby posuzovaného záměru LAP není určena, ale lze ji řádově odhadnout na desítky roků, proto není provedeno posuzování z období odstraňování stavby záměru, pro odhadem stanovený časový horizont životnosti stavby by bylo odvážné provádět jakákoliv hodnocení.

Vzhledem k charakteru a způsobu využívání stavby posuzovaného záměru LAP, která bude plnit účel logistického areálu a kde není uvažováno s technologickými procesy typickými pro výrobní nebo zpracovatelské záměry, je problematika možného vzniku havárií a havarijních stavů posouzena pouze v rozsahu, který odpovídá úrovni informací o způsobu využití objektu v době zpracování Oznámení.

Č.j.: 4448/729/OPV/93

Datum vydání: 10.5.1994

## OSVĚDČENÍ

Titul, jméno, příjmení Ing. Miroslav LepkaTrvalé bydliště Gruzínská 1, 625 00 BrnoDatum narození, rodné číslo 23.8.1946, 460823/430

Ministerstvo životního prostředí České republiky v dohodě s Ministerstvem zdravotnictví České republiky podle § 6 odst. 3 a § 9 odst. 2 zákona ČNR č. 244/1992 Sb., o posuzování vlivů na životní prostředí

v y d á v á

## OSVĚDČENÍ ODBORNÉ ZPŮSOBILOSTI

ke zpracování dokumentací o hodnocení vlivu stavby, činnosti nebo technologie na životní prostředí (§ 5 odst. 3 a § 6 odst. 1 a příloha 3 zákona ČNR č. 244/1992 Sb.) a ke zpracování posudků hodnotících vlivy staveb, činností a technologií na životní prostředí (§ 9 zákona ČNR č. 244/1992 Sb.).



kulaté razítko

Předseda komise..... *[Signature]*Tajemník komise.... *[Signature]*

## 2. ČÁST A – ÚDAJE O OZNAMOVATELI

### 2.1. A.1. OBCHODNÍ FIRMA

OUTULNÝ Industry Hall Pohořelice s.r.o.

### 2.2. A.2. IČ

IČ: 277 32 487

DIČ: CZ 277 32 487

### 2.3. A.3. SÍDLO (BYDLIŠTĚ)

Ocmanická 989, 675 71 Náměšť nad Oslavou

### 2.4. A.4. JMÉNO, PŘÍJMENÍ, BYDLIŠTĚ A TELEFON OPRÁVNĚNÉHO ZÁSTUPCE OZNAMOVATELE

Oprávněný zástupce oznamovatele: Ing. Svatoslav Outulný  
jednatel společnosti

Bydliště: Ocmanice 117, 675 71 Náměšť nad Oslavou

Telefon do zaměstnání: 568 619 555

### 3. ČÁST B – ÚDAJE O ZÁMĚRU

#### 3.1. B.I. ZÁKLADNÍ ÚDAJE

##### 3.1.1. B.I.1. Název záměru a jeho zařazení podle přílohy č.1

*Název záměru:* „Výstavba logistického areálu firmy Outulný v Pohořelicích“.

*Zařazení záměru:* Stavba posuzovaného záměru bude plnit funkci logistického areálu a je navržena na ploše průmyslové zóny Pohořelice - Dolní Štíngary.

(V dalším textu Oznámení je pro stavbu posuzovaného záměru používán zkrácený název LAP).

Podle specifikace záměrů, která je uvedena v příloze č. 1 k zákonu č. 100/2001 Sb. v platném znění, je zařazení stavby posuzovaného záměru LAP následující:

Kategorie II (záměry vyžadující zjišťovací řízení),

bod 10.6 Skladové nebo obchodní komplexy včetně nákupních středisek, o celkové výměře nad 3.000 m<sup>2</sup> zastavěné plochy; parkoviště nebo garáže s kapacitou nad 100 parkovacích stání v součtu pro celou stavbu,

sloupec B.

Příslušným úřadem k provedení zjišťovacího řízení je krajský úřad Jihomoravského kraje - OŽP.

##### 3.1.2. B.I.2. Kapacita (rozsah) záměru

Vzhledem k charakteru záměru, k způsobu zařazení a specifikaci kritérií záměrů vyžadujících zjišťovací řízení v příloze č. 1 k zákonu č. 100/2001 Sb. v platném znění, je pro posuzovaný záměr LAP z hlediska kapacity (rozsahu) rozhodující údaj o celkové výměře zastavěné plochy.

Monoblok logistické haly má rozměry 240 x 100,8 m, výměra zastavěné plochy (objekt, ochranná plocha, komunikace): 25.199 m<sup>2</sup>.

##### 3.1.3. B.I.3. Umístění záměru (kraj, obec, katastrální území)

Stavba posuzovaného záměru LAP, kterou je logistický areál bude umístěna na ploše průmyslové zóny v k.ú. obce Pohořelice.

Průmyslová zóna Pohořelice - Dolní Štíngary má dobré dopravní napojení na silnice vyšších tříd v území. V malé vzdálenosti podél západní hranice průmyslové zóny je vedena železniční trať č. 253 s železniční stanicí Pohořelice. Terén na ploše průmyslové zóny je rovný, leží mimo záplavové území, plocha je napojena na technickou infrastrukturu a její využití je schváleno územně plánovací dokumentací.

Kraj: Jihomoravský

Bývalý okres: Břeclav

Obec: Pohořelice

Katastrální území: 724866 Pohořelice nad Jihlavou





### **3.1.5. B.I.5. Zdůvodnění potřeby záměru a jeho umístění, včetně přehledu zvažovaných variant a hlavních důvodů (i z hlediska životního prostředí) pro jejich výběr, resp. odmítnutí**

Problematika zdůvodnění potřeby posuzovaného záměru LAP, určení polohy jeho umístění, výčtu zvažovaných variant o velikosti logistického areálu ani hlavních důvodů pro výběr navrhovaného provedení areálu, není v předložených podkladových materiálech oznamovatelem řešena.

Otázka potřeby a využití posuzovaného záměru zřejmě souvisí s podnikatelským zaměřením oznamovatele a je podložena jeho interními informacemi i prognózou dalšího vývoje v oblasti distribuce a spotřeby druhů skladovaného zboží.

Rovněž důvod umístění posuzovaného záměru na vybraných pozemcích v k.ú. Pohořelice nad Jihlavou není v předložených podkladových materiálech specifikován, není také zřejmé zda výběr navrhovaného umístění posuzovaného záměru byl oznamovatelem proveden na základě variantního rozhodování.

Lze předpokládat, že rozhodnutí oznamovatele o umístění posuzovaného záměru bylo založeno na vyhodnocení obchodních možností a dalších vstupních požadavků jako např. požadavek na centrální polohu areálu ve spádovém území s výhodným napojením na stávající pozemní komunikace vyšší kategorie, případně železniční trať, dostupnost a cena vhodného pozemku pro výstavbu s možností napojení na stávající technickou infrastrukturu apod.

Na základě těchto rozhodnutí oznamovatele byl zpracován projekt pro konkrétní umístění posuzovaného záměru. Projekt pak řeší především stavební provedení objektu logistického areálu a zajištění technických požadavků pro skladování přepokládané druhové skladby zboží v požadované kapacitě. Z těchto důvodů není v projektu navržena žádná další varianta z hlediska provedení a umístění posuzovaného záměru.

Podle takto stanovených podmínek je projektem zpracována pouze jedna varianta posuzovaného záměru, která je v následujících částech Oznámení posuzována z hledisek možných vlivů na sledované složky životního prostředí a veřejné zdraví.

### **3.1.6. B.I.6. Stručný popis technického a technologického řešení záměru**

Logistický areál je určen k pronájmu čtyř různým firmám, které podnikají v oboru logistiky. Každá ze čtyř samostatně funkčních částí objektu má vlastní zázemí pro manuální pracovníky, řidiče a administrativní pracovníky. Jednotlivé firmy budou v objektu skladovat zboží nebo hotových výrobků charakteru např. kov, dřevo, plasty, které nemají specifické požadavky na skladování. Zboží se pro snadnou manipulaci bude skladovat na paletách v regálech (oboustranný regál s výškou skladování max. 10,8 m). Doprava zboží v objektu bude probíhat pomocí elektrických vysokozdvíhových vozíků.

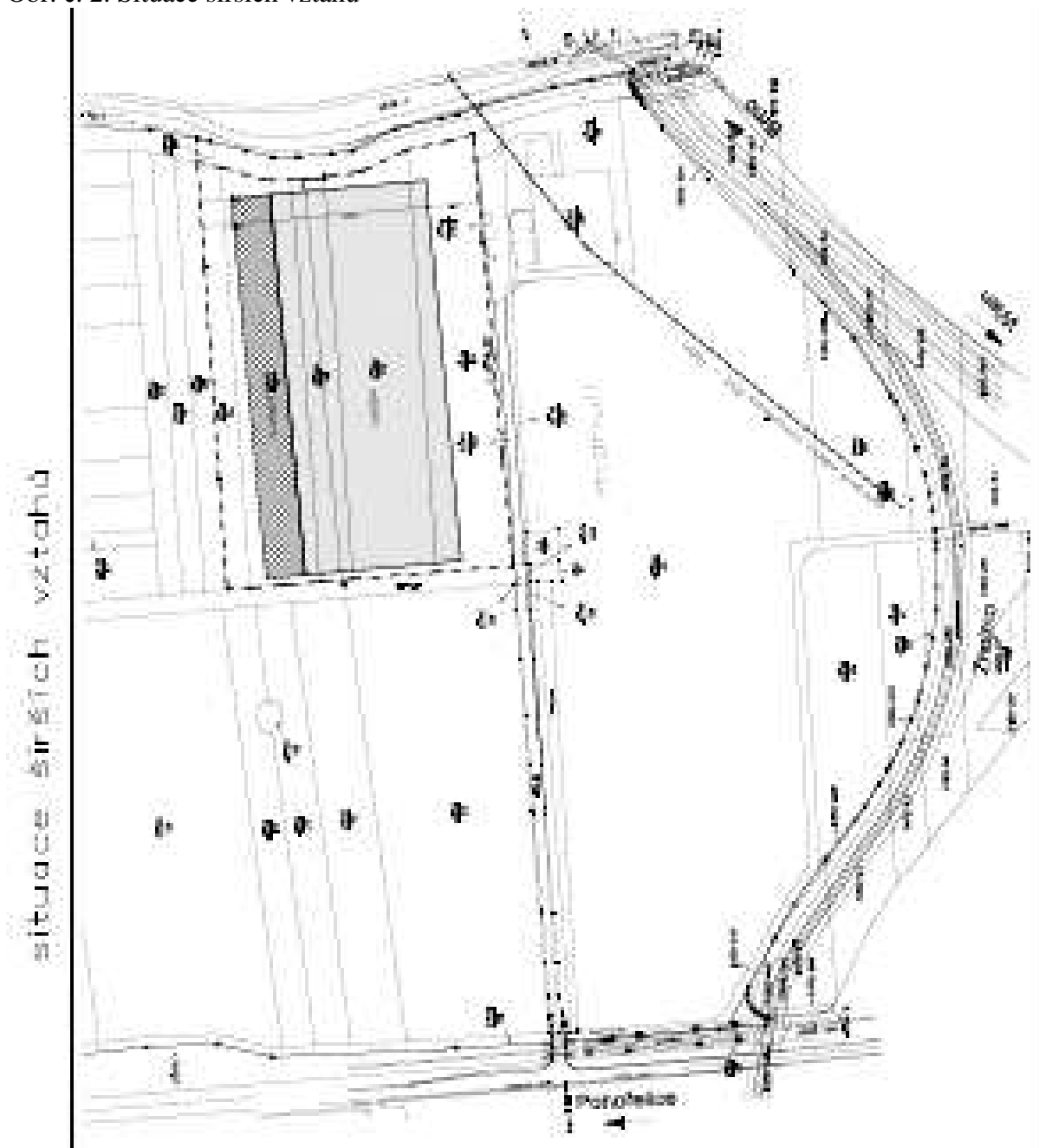
Monoblok logistické haly bude umístěn na pozemcích pro výstavbu tak, že příčný nosný systém je orientován ve směru S-J. Výška atiky je vysoká +13,75 m. Potřebná zázemí jednotlivých nájemců (kanceláře administrativy, prostory šaten a hygienického zařízení zaměstnanců, technické prostory) jsou řešeny 4 vestavbami u jižní strany objektu.

Areál je dopravně napojen na obslužnou komunikaci průmyslové zóny vjezdem na západní straně pozemku, který bude využíván veškerou obslužnou dopravou (osobní vozidla zaměstnanců i klientů, nákladní vozidla pro návoz a odvoz skladovaného zboží). Vnitroareálové komunikace, parkoviště pro osobní vozidla a manipulační plochy u nakládacích ramp jsou navrženy jako asfaltové. Nakládací rampy jsou chráněny proti povětrnostním vlivům předsazenými markýzami. Veškerá dopravní obslužnost objektu logistického areálu je řešena z jižní strany monobloku logistické haly. V jihozápadním rohu areálu bude umístěna trafostanice a požární nádrž, v opačném severovýchodním rohu areálu budou umístěny retenční nádrže s čerpací šachtou. Ostatní plochy v areálu budou ozeleněny a osázeny dřevinami. Areál bude oplocen a vjezd opatřen posuvnou portálovou bránou. Areál bude napojen na technickou infrastrukturu průmyslové zóny. Charakter záměru má následující nároky na počty pracovníků:

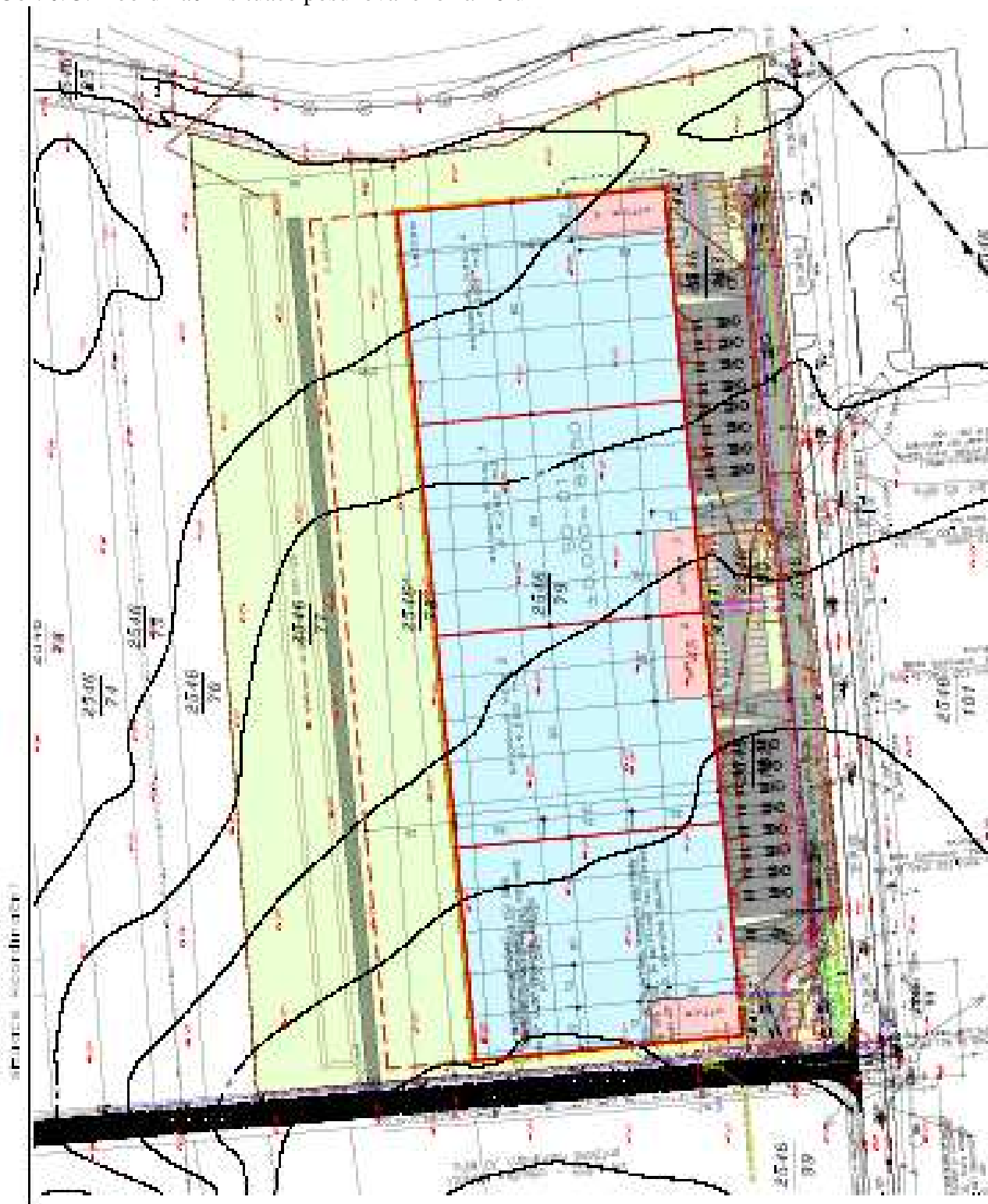
Manuální pracovníci	30 mužů (10 na směnu) 18 žen (6 na směnu)
Pracuje se v třísměnném provozu 5 dnů v týdnu.	
Celkový počet na směnu	16 v jedné samostatné části nájemce
Celkový počet	48 v jedné samostatné části nájemce
Celkový počet	192 v logistické hale
Administrativní pracovníci	8 mužů 8 žen
Celkový počet na směnu	16 v jedné samostatné části nájemce
Celkový počet	64 v logistické hale
Součet všech pracovníků	256 v logistické hale

Uvedený stručný popis posuzovaného záměru LAP je na následujících stránkách doplněn kopiemi výkresů záměru situace širších vztahů, koordinační situace, stavební půdorys 1.NP, axonometrický pohled.

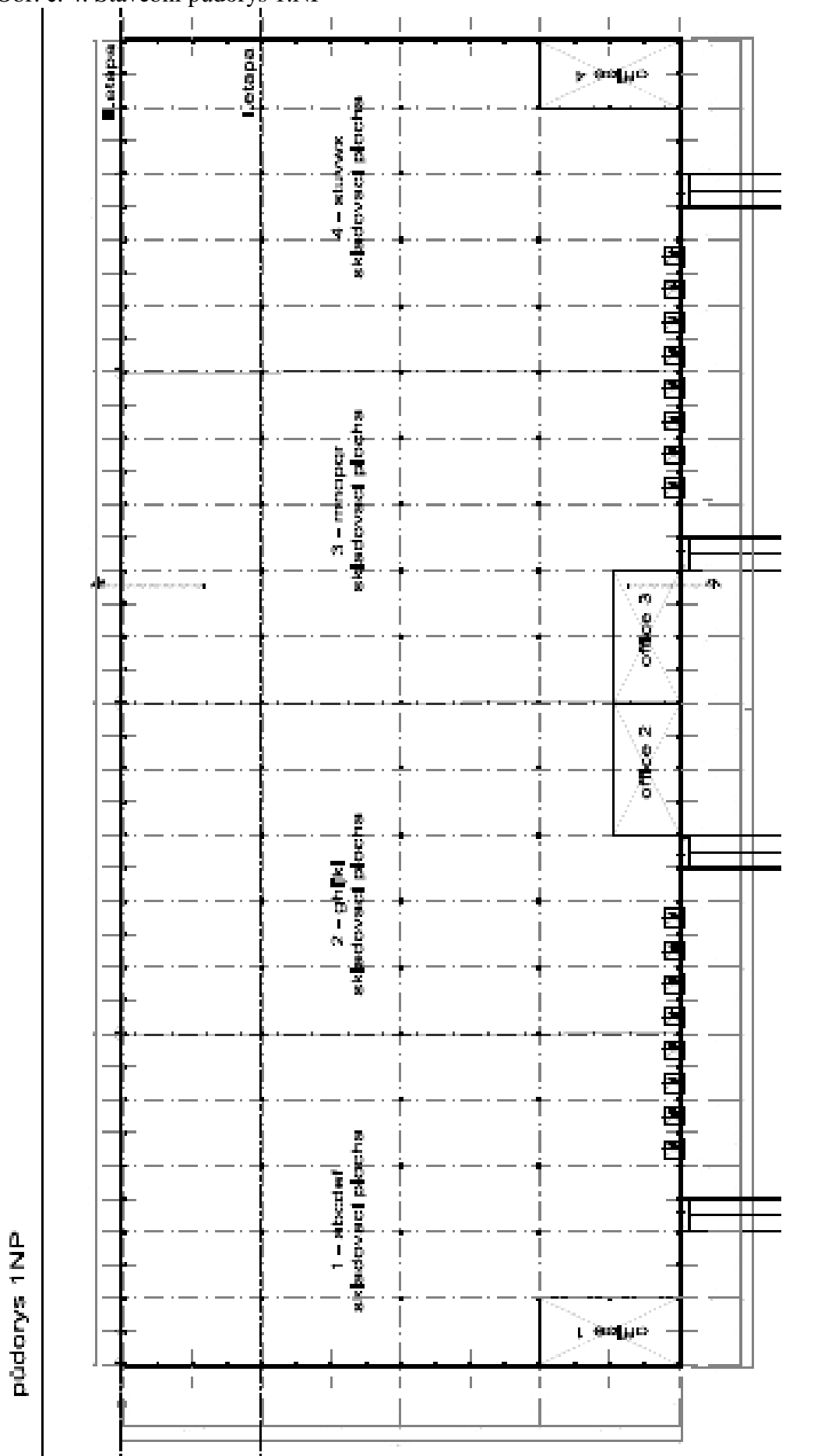
Obr. č. 2. Situace širších vztahů



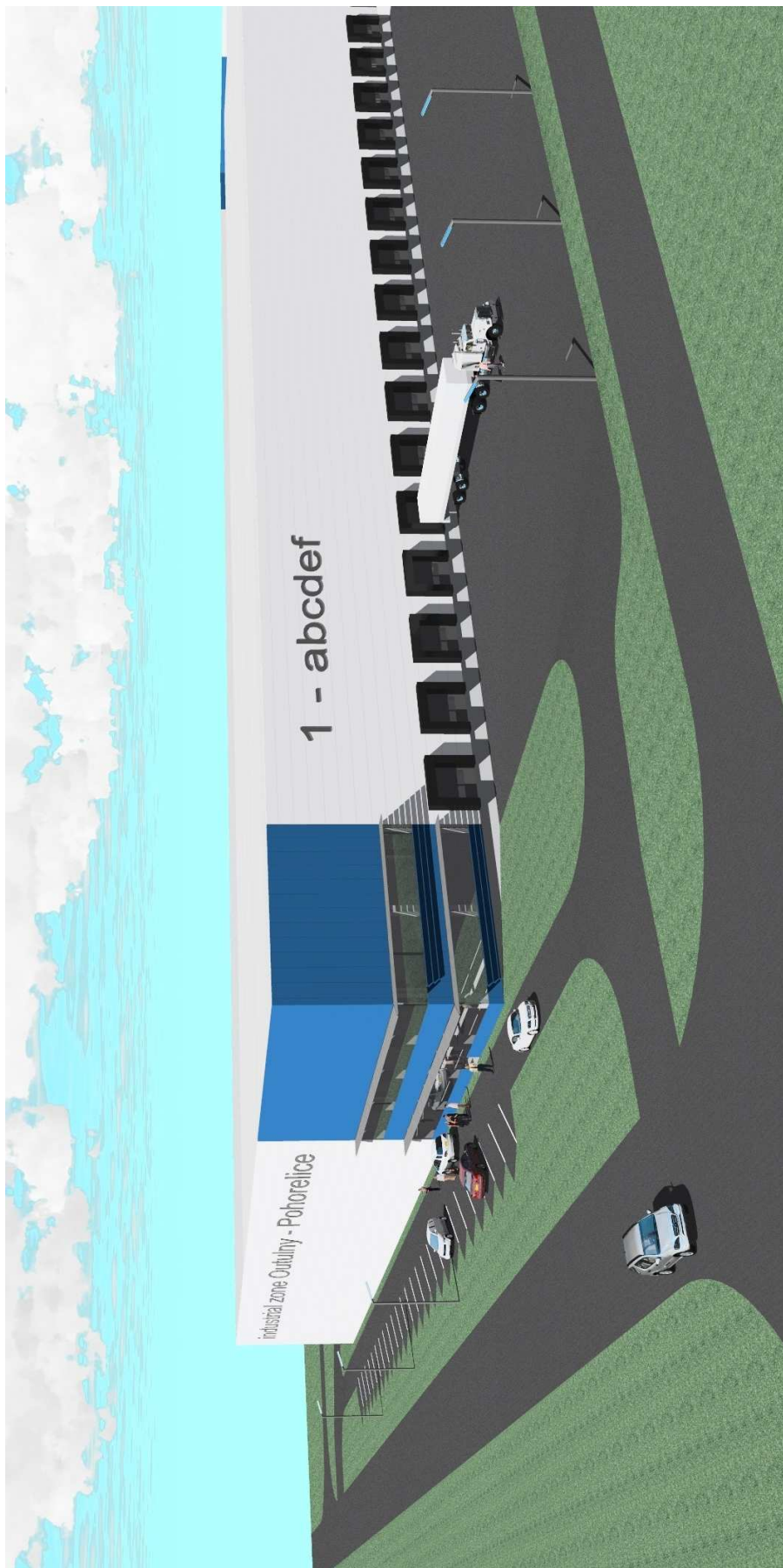
Obr. č. 3. Koordinační situace posuzovaného záměru LAP



Obr. č. 4. Stavební půdorys 1.NP



Obr. č. 5. Axonometrický pohled



**3.1.7. B.I.7. Předpokládaný termín zahájení realizace záměru a jeho dokončení**

Předpokládaný termín zahájení realizace	09/2007
Předpokládaný termín dokončení realizace	02/2008

**3.1.8. B.I.8. Výčet dotčených územně samosprávných celků**

Posuzovaný záměr LAP (logistický areál s potřebným administrativním zázemím) bude postaven na volných nezastavěných pozemcích průmyslové zóny Pohořelice - Dolní Štíngary. Zájmová plocha výstavby areálu se nachází na území vyššího územně správního celku Jihomoravského kraje, v k.ú. 724866 Pohořelice nad Jihlavou.

Městský úřad Pohořelice plní a vykonává funkce obce s rozšířenou působností a pověřeného obecního úřadu.

Vzhledem k charakteru posuzovaného záměru LAP, u kterého jsou reálně očekávány nízké vlivy na sledované složky životního prostředí a vzhledem k poloze záměru, která je situována v dostatečné vzdálenosti od obytné zástavby, nebudou jeho výstavbou ani provozováním dotčeny jiné územně samosprávné celky.

**3.1.9. B.I.9. Výčet navazujících rozhodnutí podle § 10 odst. 4 a správních úřadů, které budou tato rozhodnutí vydávat**

Příslušný stavební úřad – vyjádření k záměru z hlediska územně plánovací dokumentace.

Příslušný orgán ochrany přírody – stanovisko k umístění záměru z hlediska požadavků ochrany přírody a krajiny (NATURA 2000). Do plochy průmyslové zóny, kde bude posuzovaný záměr LAP umístěn nezasahuje žádná evropsky významná lokalita nebo ptačí oblast, jejich ovlivnění posuzovaným záměrem není předpokládáno).

Souhlas k odnětí půdy ze zemědělského půdního fondu – příslušný orgán ochrany ZPF krajského úřadu, podle zákona č. 334/1992 Sb. v platném znění.

Rozhodnutí povolení k umístění a stavbě středního zdroje znečišťování ovzduší (výroba tepla) KÚ JmK – Odbor životního prostředí.

### 3.2. B.II. ÚDAJE O VSTUPECH

#### 3.2.1. B.II.1. Půda (zábor půdy)

##### Zábor pozemků zemědělského půdního fondu vyvolaný posuzovaným záměrem LAP

Výstavba posuzovaného záměru LAP bude realizována na pozemcích p.č. 2546/77, 2546/78, 2546/79 a 2546/80 v k.ú. 624866 Pohořelice nad Jihlavou. Poloha uvedených pozemků je vyznačena na výřezu z katastrální mapy.

Obr. č. 6. Výřez z mapy KN – poloha pozemků posuzovaného záměru LAP



Podle výpisu z katastru nemovitostí je evidence uvedených pozemků následující:

- Pozemek p.č. 2546/77 – orná půda, ochrana - ZPF. Celková výměra = 1,1913 ha, kód BPEJ - 00100, třída ochrany zemědělské půdy – I. třída, vlastnické právo – Outulný, a.s.
- Pozemek p.č. 2546/78 – orná půda, ochrana - ZPF. Celková výměra = 0,498 ha, kód BPEJ - 00100, třída ochrany zemědělské půdy – I. třída, vlastnické právo – Outulný, a.s.
- Pozemek p.č. 2546/79 – orná půda, ochrana - ZPF. Celková výměra = 1,4370 ha, kód BPEJ - 00100, třída ochrany zemědělské půdy – I. třída, vlastnické právo – Outulný, a.s.
- Pozemek p.č. 2546/80 – orná půda, ochrana - ZPF. Celková výměra = 1,2643 ha, kód BPEJ - 00100, třída ochrany zemědělské půdy – I. třída, vlastnické právo – Outulný, a.s.

Výměry trvalého záboru půdy ZPF jsou projektem stanoveny následovně, s dočasným zábořem není v projektu uvažováno.

Celková plocha areálu	44.424 m <sup>2</sup>
Zastavěná plocha (objekt, ochranná plocha, komunikace)	25.199 m <sup>2</sup>
Zatrávněné plochy	19.225 m <sup>2</sup>



Tabulka č. 1. Celková výměra trvalého záboru půdy ZPF

k.ú. 724866 Pohořelice nad Jihlavou	Trvalý zábor	Kód BPEJ	Třída ochrany ZPF
p.č. 2546/77	1,1913 ha	00100	I. třída
p.č. 2546/78	0,5498 ha	00100	I. třída
p.č. 2546/79	1,4370 ha	00100	I. třída
p.č. 2546/80	1,2643 ha	00100	I. třída
Celkem	4,4424 ha	00100	I. třída

Pětimístný kód BPEJ definovaný vyhláškou MZe č. 327/1998 Sb., v platném znění, vyjadřuje:

1. místo - Klimatický region

2. a 3. místo - Hlavní půdní jednotka (HPJ), je syntetická agronomická jednotka charakterizovaná půdním typem, subtypem, substrátem a zrnitostí včetně charakteru skeletovitosti, hloubky půdního profilu a vláhového režimu v půdě

4. místo - Kód kombinace sklonitosti a expozice ke světovým stranám

5. místo - Kód kombinace skeletovitosti (obsah šterku v ornici a šterku a kamene ve spodině) a hloubky půdy.

Podle klimatického regionu a hlavní půdní jednotky se stanovuje základní sazba odvodů při záboru zemědělské půdy ve smyslu přílohy A zákona ČNR č. 334/1992 Sb. v platném znění. Dle celého kódu je pak stanovena třída ochrany zemědělské půdy ve smyslu Metodického pokynu odboru ochrany lesa a půdy MŽP ČR ze dne 1.10.1996 č.j. OOLP/1067/96 k odnímání půdy ze zemědělského půdního fondu podle zákona č. 334/1992 Sb., o ochraně zemědělského půdního fondu.

Pozemky výstavby posuzovaného záměru LAP se nachází v klimatickém regionu VT – velmi teplý, suchý, v kódu BPEJ označeném číslicí 0. Průměrná roční teplota činí 9 – 10° C, průměrný roční úhrn srážek se pohybuje od 500 do 600 mm.

V souladu s ustanovením přílohy Metodického pokynu odboru ochrany lesa a půdy MŽP ČR ze dne 1.10.1996 k odnímání půdy ze ZPF je půda na pozemcích trvalého záboru zařazena dle kódu BPEJ (00100) do I. třídy ochrany zemědělských půd:

Do I. třídy zemědělské jsou zařazeny bonitně nejcennější půdy v jednotlivých klimatických regionech, převážně v plochách rovinných nebo jen mírně sklonitých, které je možno odejmout ze zemědělského půdního fondu pouze výjimečně, a to převážně na záměry související s obnovou ekologické stability krajiny, případně pro liniové stavby zásadního významu.

Před zahájením stavebních prací bude na zastavovaných plochách v areálu provedena skrývka orniční vrstvy v tl. cca 40 cm. Objemová bilance humózní zeminy je předpokládána následovně:

Tabulka č. 2. Bilance skrývky ornice záboru ZPF

k.ú. 724866 Pohořelice nad Jihlavou	Zastavovaná plocha	Skrývka ornice
p.č. 2546/77, 2546/78, 2546/79, 2546/80	2,5199 ha	cca 10.080 m <sup>3</sup>

Skrytá ornice bude využita dle pokynu orgánu ochrany ZPF, případně bude ponechána na deponii staveniště a po ukončení výstavby bude využita např. pro úpravu ploch ozelenění areálu.

Další nároky týkající zájmů ochrany ZPF posuzovaný záměr LAP nebude vyžadovat.

### **Zábor pozemků určených k plnění funkce lesa vyvolaný posuzovaným záměrem LAP**

Plocha pro výstavbu posuzovaného záměru LAP nezasahuje do lesních pozemků, žádné zábory půdy PUPFL nebudou prováděny.

### **3.2.2. B.II.2. Voda (odběr a spotřeba vody)**

Celková potřeba vody posuzovaného záměru LAP je v projektu stanovena podle uvažovaného personálního obsazení manuálními a administrativními pracovníky v jednotlivých směnách,

s potřebou vody pro technologii výroby není vzhledem k charakteru posuzovaného záměru LAP uvažováno:

1. směna	8.320 l
2. směna	5120 l
3. směna	5.120 l
Celkem za den (24 h)	18.560 l
Průměrná denní potřeba	$Q_p = 18,56 \text{ m}^3$
Max. denní potřeba (18,56 x 1,25)	$Q_{md} = 23,20 \text{ m}^3$
Max. hodinová potřeba (špička 50% 1. směny)	$Q_{hmax} = 4.160 \text{ l}$
Roční potřeba (250 dnů)	$Q_r = 4.640 \text{ m}^3$

Zdrojem vody pro areál posuzovaného záměru LAP bude vodovodní přípojka, která bude napojena na veřejný vodovod řad PVC DN 150 vedený v komunikaci před areálem. Délka vodovodní přípojky je cca 10,0 m. Napojení areálu a potřebný odběr vody bude odsouhlasen se správcem veřejného řadu.

Vlastní přípojka areálu je navržena z trub PE 110/6,6 a bude ukončena vodoměrnou šachtou za hranicí pozemku v areálu a osazena vodoměrem. Dále bude vedena venkovní trasa vodovodu se samostatnými odbočkami do každé ze čtyř samostatně funkčních částí objektu a jednou uzavíratelnou odbočkou do požární nádrže (objem 45 m<sup>3</sup>) umístěné v blízkosti areálové komunikace mimo požárně nebezpečný prostor. Dimenze samostatných odboček jsou navrženy PE 63/3,8.

Pro období výstavby posuzovaného záměru LAP nejsou v projektu předpokládány žádné požadavky z hlediska odběru vody. Stabilní zařízení staveniště ani výrobní stavebních hmot nebudou zřizovány, veškeré požadavky na tyto stavební materiály budou zajištěny jejich dovozem z okolních výroben. Malé množství pitné vody pro pokrytí hygienických a sociálních potřeb mobilního staveništního vybavení bude zajištěno dovozem.

### 3.2.3. B.II.3. Ostatní (surovinové a energetické zdroje)

#### Vstupní suroviny

Vlastní provozování posuzovaného záměru LAP, který bude plnit funkci logistického areálu vybraných druhů zboží, bez výrobních procesů, nevyžaduje a ani v budoucnosti nebude vyžadovat žádné nároky na vstupní zpracovatelské nebo jiné suroviny.

Období výstavby areálu posuzovaného záměru bude vyžadovat dovoz, v projektu bilančně neurčené množství stavebních surovin a stavebních dílců. Bude se jednat o jednorázovou potřebu kamenné drtě, šterků a šterkopísků, jako podkladových materiálů pro venkovní zpevněné plochy, podlahy a základy monoblokového objektu. Dále obalované kamenivo, asfaltový beton, betonovou dlažbu, betonové směsi pro vrchní vrstvy komunikací a podlah, případně omítkové směsi na dokončení staveb apod. Všechny stavební suroviny a stavební dílce budou dovezeny z okolních výroben a těžebních prostorů a budou zabudovány na místě výstavby. Vlastní objekty budou provedeny montážním způsobem, s výrobou stavebních materiálů ani stavebních dílců na místě výstavby není uvažováno.

#### Elektrická energie

Provozování posuzovaného záměru LAP bude vyžadovat dodávky elektrické energie pro instalovaná technická zařízení v jednotlivých částech objektu.

Celková energetická náročnost provozu posuzovaného záměru LAP je v projektu stanovena následovně:

Tabulka č. 3. Orientační energetické údaje posuzovaného areálu LAP

	Hala 1	Hala 2	Hala 3	Hala 4
Instalovaný výkon:	200 kW	600 kW	100 kW	600 kW
Soudobý výkon:	160 kW	360 kW	80 kW	360 kW
Stupeň dodávky:	3	3	3	3
Hl. jištění objektu:	3x315 A	3x630 A	3x200 A	3x630 A
Předpokl. roční spotřeba:	260 MWh	550 MWh	260 MWh	550 MWh

Rozvodná soustava: 3xPE+N, stř. 50 Hz, 230/400 V (TN-C-S)

Ochrana před úrazem el. proudem: samočinným odpojením od zdroje

Doplňková ochrana: pospojování, proudovými chrániči

Pro zajištění dodávky el. energie bude v areálu LAP vybudována nová trafostanice, která bude postavena na ozeleněné ploše v jihozápadním rohu plochy areálu. Číslo trafostanice určí dodavatel el. energie E.ON ČR, s.r.o. Navrženo je provedení ze dvou částí – vlastní trafostanice a základové vany, která je současně kabelovým prostorem a zároveň plní funkci nepropustné olejové jímky pod transformátorem, na zachycení oleje transformátoru v případě jeho poruchy spojené s vytečením oleje. Dle projektu bude osazen jeden olejový transformátor o výkonu 630 kVA. V trafostanici bude také umístěna technologie VN, rozvaděč NN a skříň měření MS 2.

Napojení nové trafostanice areálu LAP bude provedeno ze stávajícího venkovního vedení VN 22 kV, č. 8550, odb. Manuli, z podpěrného bodu č. 3. Distributorem el. energie E.ON ČR bude provedena montáž svislé odbočky, která bude ukončena výkonovým odpínačem Fla. Tuto úpravu zřídí distributor el. energie E.ON ČR na základě sepsané smlouvy s odběratelem.

Z odpínače Fla si odběratel provede kabelový svod VN, kterým bude napájena nová trafostanice typu PET. Kabelový přívod bude proveden kabelem 3x (22-AXEKVCEY 1x 240 mm<sup>2</sup>), na sloupu bude ukončen venkovními kabelovými koncovkami Raychem namontovanými na konzolu s omezovači předpětí. Svod do země bude chráněn proti mechanickému poškození pozinkovaným kabelovým krytem. Ukončení kabelu VN bude provedeno v kabelovém poli rozvaděče VN v nové trafostanici PET vnitřními kabelovými koncovkami Raychem, které budou doplněny omezovači přepětí VN. Ochranné pásmo podzemního kabelového vedení VN 22 kV je 1,0 m na každou stranu od kabelu.

Další nároky týkající odběru a zajištění dodávky el. energie pro provozování posuzovaný záměr LAP nebude mít.

V období výstavby bude potřebné množství el. energie odebíráno z vybudované stavební přípojky, nebo zajišťováno z mobilních zdrojů.

### Paliva

Potřeby tepla na vytápění vnitřních prostorů včetně ohřevu TUV pro 4 vestavby jednotlivých samostatně funkčních částí objektu, ve kterých bude umístěno administrativní a sociálním zázemí každé části, budou zajišťovány vlastní samostatnou kotelnou umístěnou v 2.NP vestavby. Jako topné zdroje jsou v kotelnách navrženy plynové závěsné teplovodní kotle o výkonu 45,0 kW, typ THERM DUO 50 T. Odvod spalin od kotlů bude vyveden nad střechu objektu typovým spalinovodem pro kotel THERM DUO 50 T. Temperování a větrání prostorů skladových hal je navrženo nástěnnými plynovými teplovzdušnými jednotkami typu ROBUR K. Odvody spalin od jednotek budou vyvedeny nad střechu objektu typovými spalinovody.

Palivem pro kotle a teplovzdušné jednotky bude zemní plyn dodávaný z distribuční sítě JMP – RWE.

V předložené projektové dokumentaci je rozdělení instalovaných zdrojů tepla a spotřeb zemního plynu stanoveno následovně.

*Plynové kotelny:*

Kotle THERM DUO 50 T

max. hodinový odběr 20,8 m<sup>3</sup>/h

*Skladové haly:*

Teplovzdušné jednotky ROBUR K

max. hodinový odběr 226,7 m<sup>3</sup>/h

Maximální spotřeba celkem 247,5 m<sup>3</sup>/h

Roční spotřeba zemního plynu celkem: 541.177 m<sup>3</sup>

Napojení objektu posuzovaného záměru LAP bude provedeno novou STL plynovodní přípojkou PE D90x8,2 mm ze stávajícího STL plynovodu PE D110 vedeného před objektem. Přípojka bude na hranici pozemku areálu bude ukončena HUP (kulovým kohoutem) v uzamykatelné a větrané skříni (ve skříni budou osazeny uzavírací armatury, regulační a měřicí soustava). Za plynoměrem bude navazovat NTL průmyslový plynovod k objektu posuzovaného záměru LAP, s odbočkami do jednotlivých samostatně funkčních částí jednotlivých pronajímatelů. Napojení areálu a potřebný odběr zemního plynu bude odsouhlasen se správcem distribuční sítě zemního plynu.

Pro období výstavby posuzovaného záměru LAP není žádná spotřeba paliv uvažována.

### **Sdělovací vedení**

Pokud bude požadována telefonní přípojka do areálu posuzovaného záměru LAP bude připojena na stávající kabeláž v blízkosti místa výstavby. Kabelová trasa a přípojně místo bude stanoveno správcem telefonní sítě, který zajišťuje pokládku a propojení kabelů. Jiné nároky týkající pevných sdělovacích vedení posuzovaný záměr LAP nebude mít. Dále budou pronajímateli využívány dostupné sítě mobilních operátorů.

Pro období výstavby není žádný požadavek z hlediska napojení na sdělovací vedení.

### **Dopravní infrastruktura**

Na ploše areálu posuzovaného záměru LAP budou v potřebném rozsahu vybudovány účelové komunikace, manipulační plochy pro skladové prostory a zpevněné plochy parkovacích stání osobních vozidel. Tyto obslužné venkovní plochy budou umístěny před jižní obvodovou stěnou objektu. Dopravně bude areál napojen na západní straně vjezdem na obslužnou komunikaci průmyslové zóny.

Plocha celé průmyslové zóny Pohořelice – Dolní Štíngary je dopravně napojena přes ulici Vídeňská (silnice II/395) na MÚK rychlostní silnice R 52 a dále na silnice I/53, II/395 – 381. Souběžně se silnicí II/395 je vedena železniční trať č. 253, na které je umístěna železniční stanice Pohořelice. Vzhledem k situování průmyslové zóny není předpoklad průjezdů nákladní silniční dopravy přes obytnou zástavbu Pohořelic. Na západní straně ulice Vídeňská jsou rozmístěny stávající areály různých podnikatelských subjektů (zemědělství, sklady průmysl apod.).

Distribuce zboží prováděná přes areál posuzovaného záměru LAP (dovoz – odvoz) bude zajišťována nákladní automobilovou dopravou, dále do areálu budou zájezdit osobní vozidla klientů a zaměstnanců. Projektem je předpokládána následující frekvence příjezdů/odjezdů vozidel obslužné dopravy:

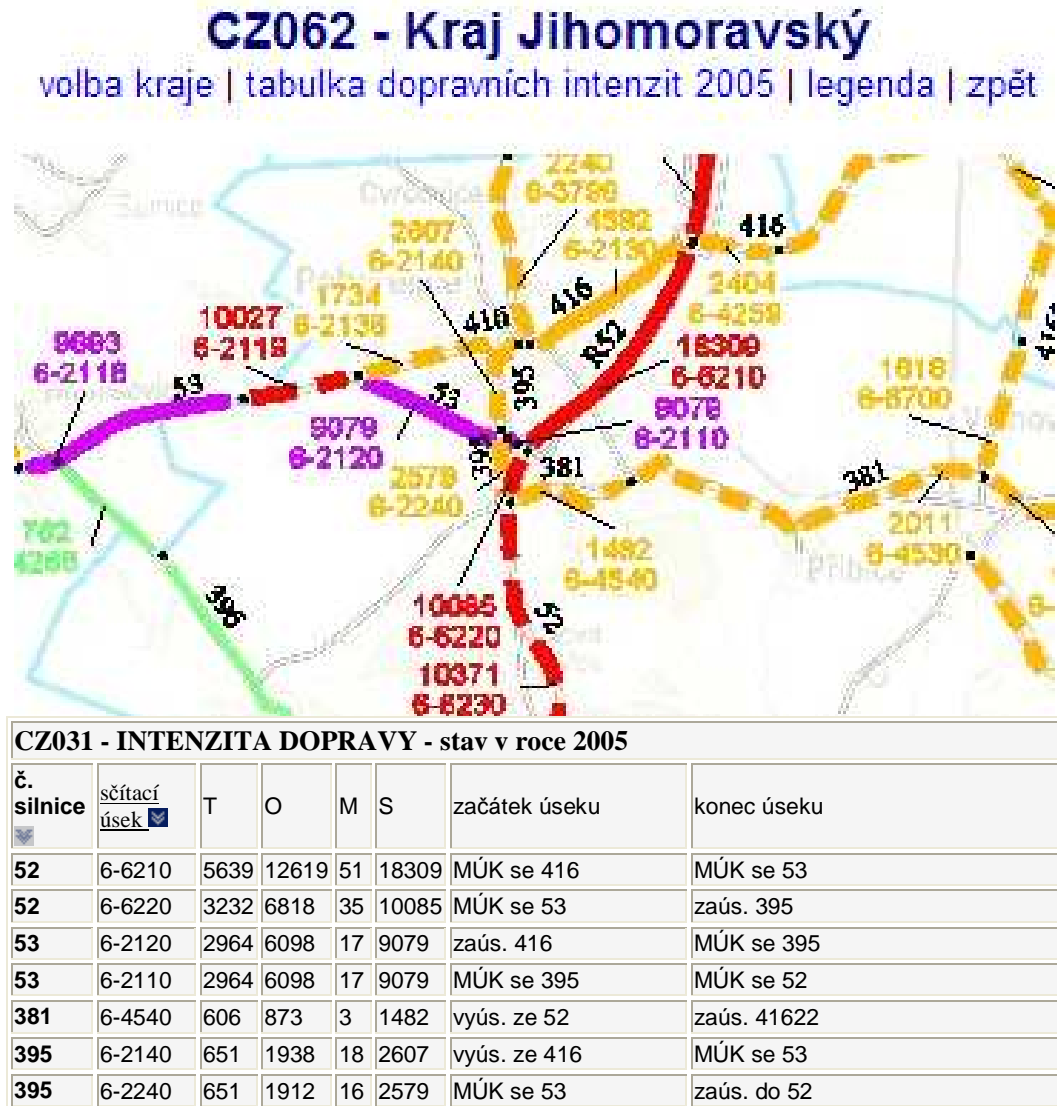
Nákladní vozidla (kamiony do 22 t) – 40x za den.

Osobní vozidla – 50 vozidel za den (zaměstnanci, návštěvy).

Vzhledem k dopravnímu vytížení pozemních komunikací, na které je průmyslová zóna Dolní Štíngary napojena, nebude uvedena četnost intenzity obslužné dopravy představovat žádné významnější navýšení dopravy na těchto komunikacích ani významné zvýšení stávajících vlivů z dopravy na sledované složky životního prostředí. Plocha celé průmyslové zóny je napojena na silnici II/395 (ulice Vídeňská) v malé vzdálenosti od MÚK silnice R 52. Je reálné, že především nákladní obslužná doprava záměru LAP bude využívat tuto příjezdovou trasu a nebude projíždět komplikovanou trasou přes zástavbu města Pohořelice.

Dopravní vytížení sítě pozemních komunikací na území v okolí průmyslové zóny Pohořelice – Dolní Štíngary je doloženo údaji ze sčítání dopravy, prováděné ŘSD ČR.

Obr. č. 7. Údaje intenzit dopravy za rok 2005 – sčítání ŘSD ČR



Jiné nároky na dopravní ani ostatní infrastrukturu území v okolí průmyslové zóny Pohořelice – Dolní Štngary nejsou předpokládány.

Období výstavby posuzovaného záměru LAP bude vyžadovat nároky na dovoz stavebních materiálů, dílců a strojních zařízení pro realizaci stavby. Trasa stavební dopravy bude rovněž vedena od MÚK na R 52 a nebude zajiždět do zástavby města Pohořelice. Vzhledem k tomu, že se bude jednat o jednorázovou a konečnou potřebu, která bude zajištěna dovozem z okolních výroben a dodavatelských závodů, nejsou tyto jednorázové nároky posouzeny jako možný významný vliv na sledované složky životního prostředí.

#### ÚDAJE O VSTUPECH - shrnutí

Pro realizaci výstavby posuzovaného záměru LAP, který bude plnit funkci logistického areálu, bude nutný trvalý zábor půdy ZPF zařazené do I. třídy ochrany zemědělské půdy. Výměra trvalého záboru je projektem stanovena na 4,4424 ha. Jedná se o půdu zařazenou do I. třídy ochrany zemědělské půdy, která se nachází na ploše vymezené jako průmyslová zóna Pohořelice – Dolní Štngary.

Vlastní provozování záměru LAP v projektovaných kapacitách bude z hlediska potřebných vstupů vyžadovat trvalé zajištění odběru elektrické energie, zemního plynu a zásobování pitnou vodou. Trvalé zajištění dodávky elektrické energie, zemního plynu a pitné vody bude provedeno ze stávajících veřejných rozvodných sítí, které jsou součástí vybudované infrastruktury průmyslové zóny Pohořelice – Dolní Štngary. Připojení areálu bude zajištěno vlastními

přípojkami na tyto distribuční sítě, které budou vybaveny potřebným zařízením pro měření a sledování odebíraných množství.

Dopravní přitížení stávajících pozemních komunikací I. a II. třídy v území, na které bude posuzovaný záměr LAP dopravně napojen, bude vyvolanou obslužnou dopravou areálu málo významné.

Vlastní období výstavby areálu posuzovaného záměru LAP bude vyžadovat nároky na odvoz přebytečné zeminy a potřebu dovozu stavebních materiálů a dílců pro realizaci stavby monoblokového objektu a technických zařízení vybavení stavby. Vzhledem k tomu, že se bude jednat o jednorázovou a konečnou potřebu, která bude zajištěna dovozem z okolních dobývacích prostorů, výroben nebo dodavatelských závodů nejsou tyto jednorázové nároky posouzeny jako významný vliv na sledované složky životního prostředí.

Po stránce shrnutých vstupních údajů a požadavků na realizaci i provozování, lze posuzovaný záměr LAP hodnotit jako málo významný a bez prokazatelných negativních vlivů na sledované složky životního prostředí v dotčeném území.

### 3.3. B.III. ÚDAJE O VÝSTUPECH

#### 3.3.1. B.III.1. Ovzduší (množství a druh emisí do ovzduší)

##### **Plošné zdroje**

Tyto zdroje znečišťování ovzduší posuzovaný záměr LAP nebude obsahovat. Vnitroareálové komunikace, venkovní parkovací i manipulační plochy budou mít zpevněný a bezprašný povrch. Nezastavěné plochy budou zatravněny.

##### **Stacionární zdroje**

Stacionární zdroje posuzovaného záměru LAP budou tvořit zařízení spalovacího procesu za účelem výroby tepla pro vytápění a ohřev TUV v administrativních vestavbách objektu a pro temperaci prostorů skladových hal. V samostatných kotelnách 4 jednotlivých funkčních částí objektu budou instalovány závěsné plynové kotle o výkonu à 45 kW, temperance skladových hal bude zajištěna nástěnnými teplovzdušnými jednotkami, výkon jednotek není v projektu uveden. Maximální tepelný výkon u vyráběných jednotek ROBUR K je 100 kW. Spaliny ze všech tepelných zdrojů budou vypouštěny samostatnými izolovanými nerezovými kouřovody do ovzduší nad střechem objektu.

Instalované tepelné zdroje budou pracovat v automatickém režimu.

Ve smyslu ustanovení zákona č. 86/2002 Sb. o ochraně ovzduší, v platném znění a navazujících prováděcích předpisů se bude jednat o stacionární spalovací zdroje zařazené do kategorie malých zdrojů znečišťování ovzduší (spaliny nebudou vypouštěny společným komínem, toto řešení není technicky proveditelné). Výkon státní správy a zpoplatnění u malých vybraných zdrojů znečišťování ovzduší spadá do kompetence příslušné obce.

Vzhledem k zařazení spalovacích zařízení do kategorie malých zdrojů znečišťování ovzduší, nejsou pro tyto zdroje stanoveny specifické emisní limity a není povinnost pro povolení k umístění stavby těchto zdrojů dokladovat rozptylovou studii ani odborným posudkem. Malé zdroje znečišťování ovzduší musí být provozovány s požadovanou účinností spalování paliv a s přípustnou koncentrací oxidu uhelnatého ve spalínách, dále musí být v souladu s přílohou č. 7 k nařízení vlády č. 352/2002 Sb. prováděna v určených lhůtách kontrola spalinových cest.

Orientační určení celkové produkce sledovaných znečišťujících látek, je stanoveno podle hodnot emisních faktorů při spalování paliv (platné nařízení vlády č. 352/2002 Sb.) a z udávaných celkových spotřeb zemního plynu následovně.

Tabulka č. 4. Produkce emisí stacionárních zdrojů

Zdroje	Spotřeba za rok (m <sup>3</sup> .rok <sup>-1</sup> )	Tuhé látky (kg.r <sup>-1</sup> )	Oxid sířičitý (kg.r <sup>-1</sup> )	Oxidy dusíku (kg.r <sup>-1</sup> )	Oxid uhelnatý (kg.r <sup>-1</sup> )	Org. látka (suma org. C) (kg.r <sup>-1</sup> )
LAP	541.177	10,822	5,195	865,787	173,157	34,631

Vzhledem k poměrně nízké produkci emisí lze považovat stacionární spalovací zdroje posuzovaného záměru LAP za nepodstatné z hlediska možných vlivů na znečišťování ovzduší dotčeného území.

#### **Mobilní zdroje**

Zákonem č. 86/2002 Sb. o ochraně ovzduší, v platném znění, není upravena kategorizace ani zařazování mobilních zdrojů znečišťování ovzduší. Jsou zde tyto zdroje pouze definovány, podmínky ochrany ovzduší před znečišťováním způsobeným mobilními zdroji však upravují zvláštní předpisy, např. technického zaměření pro výrobce vozidel apod.

Jak je zřejmé z projektových podkladů bude četnost nákladní i osobní obslužné dopravy, související s provozováním posuzovaného záměru LAP, nízká a pojezdové trasy v areálu krátké. Odpovídající produkci emisí z těchto mobilních zdrojů lze proto odhadnout řádově pouze v jednotkách, max. v desítkách kilogramů za rok. Na základě tohoto reálného stanovení produkce emisí je zřejmé, že mobilní zdroje znečišťování ovzduší lze z hlediska možných vlivů na znečišťování ovzduší zájmového území považovat za nevýznamné.

Podle ustanovení nařízení vlády č. 597/2006 Sb. není vyžadováno pro povolení umístění stavby zdroje znečišťování ovzduší ze silniční dopravy, zpracování rozptylové imisní studie a odborného posudku.

Na základě těchto reálných předpokladů je posuzovaný záměr LAP hodnocen jako výrazně podlimitní zdroj možného znečišťování ovzduší a vlastní příspěvky z provozu stacionárních spalovacích zdrojů i ze silniční obslužné dopravy do znečištění ovzduší na zájmovém území lze považovat za minimální, bez reálného předpokladu překročení vyhlášených cílových imisních limitů pro ochranu zdraví lidí i vegetace u všech sledovaných znečišťujících látek. Z hlediska možného vzniku podmínek vyvolávajících riziko ohrožení lidského zdraví je proto vliv posuzovaného záměru LAP posouzen jako bezvýznamný.

#### **Období výstavby**

Zdroji znečišťování ovzduší mohou být přípravné práce, práce při úpravách terénu a při zemních pracích, výstavbě zpevněných komunikací a stavební práce při výstavbě nového objektu v areálu apod.

Z hlediska možného znečištění ovzduší se bude jednat o nahodilé zdroje krátkodobého charakteru, především tuhých znečišťujících látek (prach), vznikajících při uvedených stavebních a dalších pracovních činnostech. Množství produkovaného prachu z provádění těchto prací nelze přesně kvantifikovat, tyto nahodilé zdroje bude nutné eliminovat v závislosti na charakteru prací, na vlhkosti zpracovávaných substrátů, klimatických podmínkách atd. Při provádění těchto prací je nutné udržovat zeminu vazkou a v prostoru staveniště kropením povrchů zamezit vzniku sekundární prašnosti při pojezdu vozidel. Dalšími nepodstatnými zdroji znečišťování ovzduší v období výstavby budou exhalace z provozu stavebních strojů, nákladních vozidel a dalších mechanismů. Rovněž tyto zdroje je nutné považovat za nahodilé a krátkodobé, bez možnosti přesnějšího stanovení produkce emisí. Produkci znečišťujících látek z období výstavby lze klasifikovat jako málo významnou a prakticky nesledovatelnou.

Z hlediska kvality ovzduší lze hodnotit působení z období výstavby jako dočasné, krátkodobé, přesně nedefinovatelné a při dodržení zásad správně prováděných postupů prací i bez podstatných vlivů na dotčené území.

### **3.3.2. B.III.2. Vody (množství odpadních vod a jejich znečištění)**

Při provozování posuzovaného záměru LAP bude docházet k produkci splaškových odpadních

vod a dešťových vod ze střech objektu a ze zpevněných ploch v areálu. Průmyslové odpadní vody nebudou produkovány.

### Splaškové vody

Voda přiváděná z místního veřejného vodovodu řad PVC DN 150, vedeného v komunikaci před areálem, bude využívána v zařízeních sociálních zázemí 4 samostatných částí objektu.

Předpokládaná produkce splaškových odpadních vod bude tedy přibližně odpovídat bilančně stanovené potřeby vody posuzovaného záměru LAP v objemu cca  $Q_r = 4.640 \text{ m}^3 \cdot \text{rok}^{-1}$ .

Vzhledem ke spádovým poměrům bude odkanalizování 3 samostatných částí řešeno zaústěním gravitační splaškové kanalizace do čerpací stanice splaškových vod umístěné před objektem. Splaškové vody budou čerpány do revizní šachty před administrativní vestavbou první části, do které budou svedeny i splaškové vody z této vestavby. Z revizní šachty bude splašková voda z areálu odvedena gravitační kanalizační přípojkou s napojením do stávajícího kanalizačního řadu PVC-U 315 v přílehlé komunikaci. Napojení bude provedeno do stávající revizní šachty.

Čerpací stanice je ŽB prefabrikovaná typ PU 2500 firmy Dywidag, vodotěsná a vybavena 2 čerpadly Wilo s kontrolou chodu.

Likvidace splaškových vod posuzovaného záměru LAP bude prováděna provozovatelem kanalizace na základě uzavřeného smluvního vztahu.

### Dešťové vody

Pro území zóny bylo zpracováno hydrotechnické posouzení, kde jsou specifikovány množství povolených dešťových vod z jednotlivých sekcí napojených na vybudovanou dešťovou páteřní kanalizaci Cleaners. Pro pozemky posuzovaného záměru LAP bylo přiděleno celkové množství 50 l/s a jsou zrealizovány 3 odbočky DN 300. Areálová dešťová kanalizace řeší odkanalizování střechy objektu a venkovních zpevněných ploch. Vody ze střechy, příjezdové komunikace a parkovišť osobních vozidel (bez možnosti znečištění RL) jsou napojeny přímo, vody z manipulačních ploch u nákladových ramp (s možností znečištění RL) budou svedeny odděleně přes odlučovač RL a následně zaústěny do dešťové kanalizace. Dešťové vody ze zatravněných ploch budou převážně povrchově zasakovány.

Odkanalizování areálu je řešeno 3 hlavními trasami:

1. trasa, plocha u příjezdové části areálu. Vzhledem k spádovým poměrům a malému množství (cca 10 l/s) je navrženo přímé napojení do stávající odbočky DN 300 na trase kanalizace Cleaners.

2. trasa, ostatní zpevněné plochy v přední části areálu. Dešťové vody (cca 76,5 l/s) jsou ve vztahu k přidělenému množství ( $50 - 10 = 40 \text{ l/s}$ ) svedeny do navržených retenčních nádrží R1, R2, které pokryjí zatížení při přívalových deštích a se zpožděním budou čerpány do stávající odbočky DN 300 na trase kanalizace Cleaners. Kapacita čerpadel je navržena pod povoleným limitem pro vypouštění, v případě výpadku čerpadel dojde k vypouštění gravitačním havarijním přepadem z nádrže R1. V rámci této trasy jsou rovněž odkanalizovány níže položené plochy u nákladových ramp, vody budou svedeny do odlučovače RL tvořeného sestavou Dywidag (koalescenční odlučovač NEL, odlučovač kalu KA-M-S NG 40, sorbční filtr SF 7,5), která zajistí na odtoku zbytkové znečištění nižší než 0,2 mg NEL/l. Za odlučovačem RL bude osazena čerpací stanice, pro přečerpání vody do dešťové kanalizace.

3. trasa, střecha objektu. Vzhledem k rozlehlosti objektu je navrženo svedení do retenční akumulační strouhy vybudované u severní části objektu. Navržený rozměr 250 x 6 m, hl. (už.) 1,0 m. Minimální užitný objem na intenzitu 15-ti minutového deště tj.  $1.350 \text{ m}^3$ . Předpokládá se zachycení přívalového deště a následný řízený gravitační odtok kanalizačním potrubím do recipientu – Mlýnského náhonu. Navržený způsob řešení vypouštění dešťových vod do Mlýnského náhonu musí být povoleno vodoprávním úřadem a vlastníkem toku.

Bilance dešťových vod:

Návrhový dešť	i15	= 161 l/s.ha (0,0161 l/m <sup>2</sup> )
Četnost výskytu	n	= 0,5
Redukov. plocha odtok. součinitelem (m <sup>2</sup> )		



= 24.863 + 6.169,0 = 31.032,0 střecha

456,0 + 162,6 + 2.270,4 + 472,8 = 3.361,8 komunikace, chodník bez zneč. RL

= 2.006,4 manipul. plocha se zneč. RL

= 54,0 ochr. plocha

= 2.271,2 zatravnění

1. trasa

$Q = 456,0 + 162,6 \times 0,0161 = 9,96 \text{ l/s}$

2. trasa

Bez RL,  $Q = 2270,4 + 472,8 \times 0,0161 = 44,20 \text{ l/s}$

S RL,  $Q = 2006,4 \times 0,0161 = 32,30 \text{ l/s}$ , parametry na odtoku po smísení 0,08 mg/l NEL

Celkem  $Q = 76,50 \text{ l/s}$

Návrh retenčních nádrží =  $76,50 \times 60 \times 15 = 68,85 \text{ m}^3$

Akumulační objem  $80,0 \text{ m}^3$  ( $R1 = 45,0 \text{ m}^3$ ,  $R2 = 35 \text{ m}^3$ ) – vyhovuje

3. trasa

Odtok za dobu trvání návrhového deště (dle ZI 300 l/ha):

Celkem  $Q = 24.863,0 + 6.169,0 \times 0,03 = 930,10 \text{ l/s}$

Návrh retenčních nádrží =  $930,10 \times 1,5 \times 60 \times 15 = 1.255,70 \text{ m}^3$

Akumulační objem  $1.350,0 \text{ m}^3$  ( $RS = 1.350 \text{ m}^3$ ) – vyhovuje

Celkový odtok (dle ZI 300 l/ha)

$9,96 + 76,50 + 930,10 = 1.016,56 \text{ l/s}$

Navrženým řešením bude zajištěn bezkolizní odvod splaškových vod vznikajících ve 4 sociálních zázemích objektu i dešťových vod ze zpevněných ploch a střechy objektu v areálu posuzovaného záměru LAP.

#### **Období výstavby**

Z vlastního období výstavby posuzovaného záměru LAP není předpokládána žádná produkce odpadních vod z prováděných stavebních činností.

Po doby výstavby budou mít pracovníci zajišťující výstavbu k dispozici odpovídající sanitární zázemí, např. mobilní hygienicko-sanitární zařízení.

### **3.3.3. B.III.3. Odpady (kategorizace a množství odpadů)**

Produkce odpadů (ve smyslu platného zákona č.185/2001 Sb. o odpadech, je odpad každá movitá věc, které se osoba zbavuje nebo má úmysl nebo povinnost se jí zbavit a přísluší do některé ze skupin odpadů uvedených v příloze č. 1 zákona) bude, vzhledem k charakteru i k funkčnímu využívání objektu v areálu posuzovaného záměru LAP, jak z hlediska množství tak druhové skladby poměrně nízká.

Při převažujících pracovních činnostech, které budou tvořit skladování, manipulace a distribuce zboží a běžné kancelářské práce, budou hlavní složky odpadů tvořit zbytky přepravních obalových materiálů, případně komunální odpady.

Další z hlediska množství nevýznamnou produkci odpadů budou tvořit odpady z údržby a oprav objektu i venkovních ploch areálu a zařízení technického vybavení skladovacích i administrativních provozů.

Předpokládaná produkce odpadů z běžného provozování posuzovaného záměru LAP, včetně možné druhové skladby, je stanovena odhadem podle celkové skladové kapacity objektu a počtů zaměstnanců.

Tabulka č. 5. Přehled produkce odpadů.

Zatřídění odpadů			Místo produkce	Doporučené zneškodnění	Orientační množství t.r <sup>-1</sup>
130503	Kaly z lapáků nečistot	kat. N	Odvodnění zpevněných ploch	Spalovna	0,1
150101	Papírové a lepenkové obaly	kat. O	Skladové prostory	Sběr odpadů	30
150102	Plastové obaly	kat. O	Skladové prostory	Sběr odpadů	10
200121	Zářivky a jiný odpad obsahující rtuť	kat. N	Údržba umělého osvětlení	Oprávněnou osobou	0,05
200136	Vyřazené elektrické a elektronické zařízení	kat. O	Údržba a opravy	Sběr odpadů	0,1
200201	Biologicky rozložitelný odpad	kat. O	Údržba zeleně	Kompostárna	6
200301	Směsný komunální odpad	kat. O	Úklid prostorů	Oprávněnou osobou	10
200303	Uliční smetky	kat. O	Údržba ploch	Spalovna	2

Hlavní druhy obalových odpadů budou tříděny a do odvozu odděleně ukládány do přepravních nádob (např. kontejnery 1100 l). Směsný komunální odpad bude shromažďován do popelnic (např. 110 l). Zářivky budou ukládány v původních obalech do uzavřených skladů, rovněž odpady mající nebezpečné vlastnosti budou ukládány v uzavřených nádobách na zabezpečených místech.

Upřesnění produkce odpadů musí být zpracováno v průběhu provozování posuzovaného záměru, v souladu s požadavky zákona č. 185/2001 Sb. a dalších prováděcích předpisů platných v oblasti odpadového hospodářství (vyhlášky MŽP č. 381 a 383/2001 Sb.). Při dodržování předpisů stanovených požadavků není předpoklad, že u provozování posuzovaného záměru LAP, dojde k vzniku kolizí v oblasti odpadového hospodářství.

#### **Období výstavby**

Pozemek určený k výstavbě areálu posuzovaného záměru LAP je volný a nezastavěný, bez vzrostlých dřevinných porostů a v současnosti využívaný pro zemědělské účely. V rámci přípravy výstavby dojde na zastavovaných plochách k sejmutí ornice, úpravě a vyrovnaní terénu pro nepodsklepený monoblokový objekt, komunikace a venkovní pojízdné plochy.

S ornici bude naloženo dle podmínek určených v souhlasu s trvalým odnětím zemědělské půdy ze ZPF, případně bude uložena na deponii v areálu a zpětně využita při rekultivaci ploch zeleně v rámci areálu.

Bilance zemin není v projektu řešena, lze předpokládat, že bude s přebytkem odpadů, které lze rámcově zařadit do skupiny 170504 Stavební a demoliční odpady – zemina a kamení. Tyto odpady budou odvezeny na určenou skládku. Vzhledem k způsobu využívání pozemku není předpokládána kontaminace odstraňovaných materiálů.

Dle současných trendů bude vlastní výstavba objektu posuzovaného záměru LAP prováděna dodavatelským způsobem, na základě výběrového řízení, specializovanou stavební firmou (generální dodavatel). Smlouva uzavřená s dodavatelem stavebních prací bude zahrnovat i požadavky na sledování vznikajících odpadů z činností výstavby a na způsob jejich zneškodnění dodavatelem do ukončení prací. Výkazy o množství a doklady o způsobu zneškodnění odpadů budou předávány oznamovateli v termínu ukončení prací.

Oznamovatelem budou vytvořeny potřebné prostorové i organizační podmínky na vyznačeném staveništi areálu pro možné shromažďování odpadů v období výstavby.

### 3.3.4. B.III.4. Ostatní (rizika havárií vzhledem k navrženému použití látek a technologií, hluk a vibrace)

#### Rizika havárií

Požárně bezpečnostní řešení objektu v areálu a stanovení požadavků na zajištění požární ochrany bude zpracováno v dalším projektovém stupni.

Nebezpečí rizika havárií bude u posuzovaného záměru LAP rovněž závislé na druzích skladovaného zboží. Tyto informace nejsou v době zpracování Oznámení k dispozici, proto bude nutné doplnění vyhodnocení v dalším stupni projektu.

Lze však předpokládat, že skladované zboží v objektu areálu nebude mít charakter látek, které jsou ve smyslu zákona č. 356/2003 Sb. o chemických látkách a chemických přípravcích, považovány za látky s nebezpečnými vlastnostmi pro životní prostředí.

Vzhledem k požadovanému technickému zajištění provozu logistického areálu i poloze areálu mimo území záplavových oblastí bude minimalizováno nebezpečí vzniku významné kontaminace ovzduší nebo vod např. v případě hoření a požárního zákroku.

Riziko vzniku havárie, s možným negativním dopadem na sledované složky životního prostředí, bude u posuzovaného záměru LAP málo pravděpodobné a při dodržování bezpečnostních předpisů a provozních řádů prakticky vyloučeno.

#### Období výstavby

Rizika havárií nejsou v průběhu výstavby předpokládána.

#### Hluková zátěž venkovního prostoru

Hygienické limity hluku stanovuje prováděcí předpis k zákonu č. 258/2000 Sb., kterým je nařízení vlády č. 148/2006 Sb. o ochraně zdraví před nepříznivými účinky hluku a vibrací.

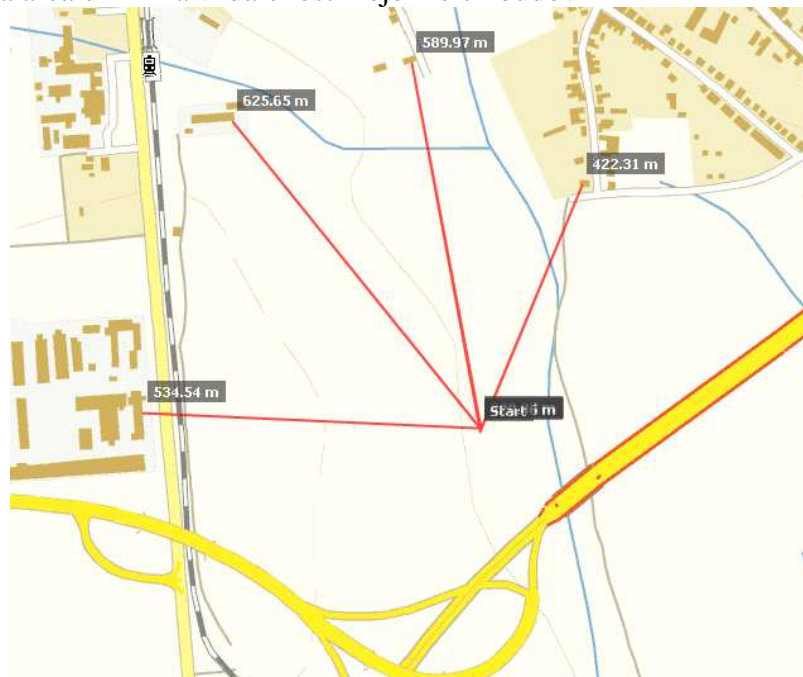
Pro hluk z provozoven následovně:

*Chráněný venkovní prostor ostatních staveb a chráněný ostatní venkovní prostor.*

<i>Korekce<sup>1)</sup> dle přílohy č. 3.</i>	6.00 až 22.00 h	0 dB	$L_{Aeq,8h} = 50 \text{ dB}$
	22.00 až 6.00 h	-10 dB	$L_{Aeq,1h} = 40 \text{ dB}$

Plochou, která je podle funkčního využití a ve smyslu platných předpisů (zákon č. 258/2000 Sb. v platném znění, § 30 odst.3) chráněným venkovním prostorem, vyžadujícím ochranu před vlivy hluku, je až obytná zástavba na jižním okraji města Pohořelice ve vzdálenosti cca 400 m od areálu. Polohu posuzovaného záměru LAP na průmyslové zóně dokladuje výřez z mapy s vyznačením přibližných vzdáleností okrajových budov zástavby Pohořelice a fotozáběry z místa výstavby.

Obr. č. 8. Poloha areálu LAP a vzdáleností nejbližších budov



Obr. č. 9. Pozemek výstavby areálu LAP a okolí



Ve vztahu k nejbližšímu chráněnému venkovnímu prostoru ostatních staveb, které jsou ve vzdálenosti cca 400 m od areálu LAP, lze předpokládané provozní hlukové vlivy vlastního posuzovaného záměru LAP posoudit následovně.

Identifikace provozních zdrojů hluku posuzovaného záměru LAP:

#### *Stacionární zdroje hluku*

Technická vybavení objektů v areálu, zajišťujících jejich provozování, budou instalována uvnitř stavby objektu a budou tvořena běžnými zařízeními (VZT pro větrání a vytápění, zdroje tepla, trafostanice, čerpadla pro dodávky vody apod.). Podle výpočtového vztahu je přenosový útlum prostorovou disperzí při šíření hluku ze stacionárního bodového zdroje umístěného ve venkovním prostoru na vzdálenost cca 400 m minimálně 52 dB. Ve venkovním prostoru areálu LAP není uvažováno s instalací žádných strojních zařízení, jejichž provoz by mohl tvořit významné a nadlimitní stacionární zdroje hluku pro okolní nejbližší chráněný venkovní prostor ležící v této vzdálenosti (to znamená zařízení s provozní hladinou akustického tlaku nad 90 dB v noční době). Podle zpracovaného projektu se u strojně-technického vybavení objektu s takto provozně hlukově významným zařízením neuvažuje. Lze proto konstatovat, že se u posuzovaného záměru LAP tento druh stacionárních zdrojů hluku nebude vyskytovat a k žádnému nadlimitnímu hlukovému ovlivnění nejbližší obytné zástavby města Pohořelice nebude docházet..

#### *Mobilní (dopravní) zdroje hluku*

Mobilní (dopravní) zdroje hluku, související s provozováním vlastního areálu posuzovaného záměru LAP, bude tvořit vnitroareálová doprava (průjezdy nákladních a osobních vozidel obslužné dopravy na komunikacích, manipulačních a odstavných plochách v areálu záměru a provoz manipulační techniky při nakládce a vykládce zboží).

Deskriptorem pro hlukové zatížení venkovního prostoru z provozu vnitroareálové dopravy je

ekvivalentní hladina akustického tlaku A, která je vztažena pro hodnocení hluku z provozoven na osm souvislých a na sebe navazujících hodin v denní době a na nejhlučnější hodinu v noční době, pro okolí pozemních komunikací je pak vztažena při hodnocení hluku z dopravy na celou denní a noční dobu.

Četnost obslužné dopravy areálu bude podle projektových podkladů poměrně nízká a podle umístění pojižděných ploch bude možné hlukové působení ve směru k nejbližší zástavbě Pohořelic účinně odcloněno stavbou monoblokového objektu. V bezprostředním okolí areálu LAP (na území průmyslové zóny) se žádný definovaný chráněný venkovní prostor nevyskytuje. Mimo území průmyslové zóny se bude nákladní obslužná doprava pohybovat po pozemní komunikaci silnice II. třídy ve směru k dopravnímu uzlu tvořenému MÚK rychlostní silnice R 52 a do zástavby města Pohořelic nebude zajíždět. Za vlivy hluku z dopravy na pozemních komunikacích nese zodpovědnost jejich vlastník (silnice II. třídy – kraj, rychlostní silnice I. třídy – stát). Vzhledem ke stávajícímu dopravnímu zatížení pozemních komunikací navazujících na tento dopravní uzel, nebude vlastní obslužná doprava záměru LAP představovat žádné významné hlukové zatížení z dopravy okolního nechráněného venkovního prostoru těchto možných příjezdových tras.

Možné nadlimitní hlukové ovlivnění nejbližšího chráněného venkovního prostoru, který se nachází na území města Pohořelice z průjezdů vozidel dopravy související s provozováním posuzovaného záměru LAP nebo z provozu stacionárních zdrojů, lze na základě této skutečnosti považovat za vyloučené.

Na základě tohoto objektivního vyhodnocení bude celkové hlukové působení z provozu posuzovaného záměru LAP (stacionární zdroje hluku a související doprava), ve vztahu na nejbližší chráněný venkovní prostor, podlimitní a bez prokazatelných zhoršujících vlivů na stávající stav hlukové zátěže v tomto venkovním prostoru.

#### **Období výstavby**

K objektivnímu výpočtovému vyhodnocení hlukových vlivů z období výstavby posuzovaného záměru LAP (stavební činnosti a stavební doprava) není v této fázi dostatek konkrétních údajů. Vzhledem k poloze areálu není žádné významnější hlukové ovlivnění nejbližšího chráněného venkovního prostoru reálné, přesto pro maximální snížení míry obtěžování hlukem v okolí lokality výstavby areálu, bude při výstavbě postupováno podle následujících zásad:

- veškeré stavební činnosti budou prováděny pouze v pracovních dnech a v denní době se zahájením po 07 h a s ukončením před 21 h,
- obyvatelé v nejbližší části města Pohořelice budou včas seznámeni s termíny, způsobem a průběhem prováděných hlučných prací při stavebních činnostech,
- bude určen zodpovědný pracovník investora za provádění stavebních prací a jeho jméno, včetně kontaktů bude vyvěšeno na veřejnosti přístupném místě,
- termín i zajištění průběhu stavebních prací bude oznámen a projednán s příslušným odborem orgánu ochrany veřejného zdraví,
- organizací prací, personálním a technickým vybavením bude na maximum zkrácen průběh provádění hlukově významných stavebních činností,
- pro stavební práce budou používána pouze zařízení a nářadí v bezvadném technickém stavu.

Při dodržení těchto zásad bude realizace výstavby areálu posuzovaného záměru LAP, z hlediska hlukové zátěže pro okolní nejbližší chráněný venkovní prostor lokality výstavby bezkonfliktní.

#### **Vibrace**

Objekt posuzovaného záměru LAP nebude obsahovat zařízení, která by způsobovala vibrace o hodnotách a ve frekvencích překračujících povolené limitní hodnoty, které jsou stanoveny z hlediska ochrany veřejného zdraví nebo z hlediska vlivů na stabilitu a trvanlivost stavebních objektů.

#### **Období výstavby**

Rovněž nadlimitní působení vibrací, vyvolané stavební činností nebo stavební dopravou při realizaci záměru LAP není pravděpodobné ani reálné.

### **Záření a jiné faktory**

V prozovech posuzovaného záměru LAP nebudou instalována ani provozována žádná zařízení, která jsou zdrojem nebezpečných složek záření nebo jiných faktorů.

### **Období výstavby**

Záření ani jiné nebezpečné faktory se v tomto období nebudou vyskytovat.

### **ÚDAJE O VÝSTUPECH - shrnutí**

Na základě provedených vyhodnocení výstupů lze konstatovat, že provozování ani výstavba posuzovaného záměru LAP nevyvolá žádné významné zhoršující vlivy na sledované složky životního prostředí.

- *Produkována množství emisí z instalovaných malých spalovacích stacionárních zdrojů znečišťování ovzduší a z vyvolané obslužné dopravy budou z hlediska jejich imisních příspěvků velmi nízká a nijak významně neovlivní stávající imisní situaci a kvalitu ovzduší.*

- *Splaškové odpadní vody budou v celém produkovaném objemu odváděny do místní kanalizace a do ČOV. Dešťové vody s možností kontaminace ropnými látkami budou před zavedením do dešťové kanalizace a recipientu - Mlýnský náhon vyčištěny v instalovaném zařízení ORL. Navržený způsob vypouštění dešťových vod bude realizován na základě povolení vodoprávního úřadu a vlastníka recipientu.*

- *Předpokládaná produkce odpadů bude obsahovat především zbytky obalových materiálů skladovaného zboží a směsný komunální odpad bez nebezpečných vlastností. Ostatní druhy odpadů budou velmi nízké a jejich zneškodnění bude prováděno oprávněnou osobou.*

- *Významné stacionární zdroje hluku se v areálu záměru LAP nebudou vyskytovat, početně poměrně nízká obslužná doprava, související s provozováním posuzovaného záměru LAP (vlastní autodoprava nebude provozována) bude využívat stávající pozemní komunikace a do zástavby města Pohořelice nebude zajíždět. Vzhledem k poloze záměru LAP a nejbližšího okolního chráněného venkovního prostoru na okraji zástavby města Pohořelice, ve vzdálenosti cca 400 m, k žádnému nadlimitnímu hlukovému ovlivnění nebude docházet.*

- *Vzhledem k charakteru a způsobu využívání areálu posuzovaného záměru LAP nejsou pravděpodobná rizika havárií a s provozováním zařízení způsobujících vibrace, nebezpečné složky záření nebo jiných negativních faktorů není v prozovech logistického areálu uvažováno.*

*Všechny vyhodnocené provozní vlivy areálu posuzovaného záměru LAP lze označit z hlediska sledovaných složek životního prostředí a z hlediska ochrany veřejného zdraví za podlimitní a nevýznamné, bez nutnosti řešení doplňujících nebo speciálních ochranných opatření.*

### **CHARAKTERISTIKA ZÁMĚRU**

**Velikost** – posuzovaný záměr LAP bude plnit funkci logisticky areálu, který zastavěnou plochou přesahuje stanovený limit pro posuzování vlivů na životní prostředí. Vzhledem k projektem navrženému způsobu využívání a sortimentu skladovaného zboží v areálu, však nejsou vyhodnoceny žádné významné vlivy na sledované složky životního prostředí.

**Kumulace jeho vlivů s vlivy jiných záměrů** – areál posuzovaného záměru LAP bude umístěn na ploše průmyslové zóny Pohořelice – Dolní Štngary, která se nachází u rychlostní silnice R 52. Na okolních sekcích jsou postaveny nebo probíhá výstavba dalších obdobných podnikatelských areálů, jejichž vlivy však musí splňovat kritéria určených regulativů pro využívání této průmyslové zóny. Kumulace zjištěných nevýznamných vlivů posuzovaného záměru s vlivy jiných záměrů není v území dotčeném jeho výstavbou předpokládána.

**Využívání přírodních zdrojů** – realizace posuzovaného záměru LAP bude vyžadovat pouze jednorázové nároky na stavební materiály i suroviny pro výstavbu a vyvolá trvalý zábor ZPF půdy na průmyslové zóně, která je zařazena do I. třídy ochrany zemědělských půd.. Materiální nároky na výstavbu budou řešeny dovozem z okolních dobývacích prostorů, vyroben a dodavatelských závodů. Vlastní provozování posuzovaného záměru LAP pak nebude mít žádné další požadavky na využívání přírodních zdrojů.

**Produkce odpadů** – významnější produkce odpadů je předpokládána především u druhů

tvořících zbytky obalových materiálů skladovaného zboží. Bude se jednat o odpady bez nebezpečných vlastností, s běžnými nároky na jejich zneškodnění nebo recyklaci. Zneškodnění ostatních druhů odpadů bude zajištěno oprávněnými osobami. Významnější množství jednorázové produkce odpadů vznikne z období výstavby, zneškodnění bude zajišťovat dodavatelská firma výstavby.

**Znečišťování životního prostředí a vlivy na veřejné zdraví** – z hlediska těchto zjišťovaných negativních dopadů z provozování posuzovaného záměru LAP nejsou, vzhledem k poloze areálu a k navrženému technickému zajištění staveb, reálné žádné významné vlivy jak z hlediska znečišťování životního prostředí, tak z hlediska vlivů na veřejné zdraví.

**Rizika havárií zejména vzhledem k navrženému použití látek a technologií** – u charakteru logistického areálu posuzovaného záměru LAP nejsou rizika vzniku havarijních situací předpokládána.

## 4. ČÁST C – ÚDAJE O STAVU ŽIVOTNÍHO PROSTŘEDÍ V DOTČENÉM ÚZEMÍ

### 4.1. C.I. VÝČET NEJZÁVAŽNĚJŠÍCH ENVIROMENTÁLNÍCH CHARAKTERISTIK DOTČENÉHO ÚZEMÍ

Posuzovaný záměr LAP je novostavbou logistického areálu s s potřebným administrativním a sociálním zázemím. Areál bude postaven na volných nezastavěných pozemcích, které jsou součástí vymezené průmyslové zóny Pohořelice – Dolní Štíngary a jsou určeny pro komerční využití. Průmyslová zóna je umístěna v blízkosti mimoúrovňové křižovatky rychlostní silnice R 52 se silnicemi I/53, II/395 – 381, jejichž blízkost poskytuje výhodné dopravní silniční napojení.

Hlavní objekt areálu je navržen jako monobloková jednopodlažní průmyslová stavba, zázemí jednotlivých funkčně samostatných částí bude řešeno vestavbami v objektu.

Jak je zřejmé z vyhodnocených vstupních i výstupních údajů posuzovaného záměru LAP v předcházející části B, jsou možné nepříznivé vlivy z provozování záměru i z období jeho výstavby vyhodnoceny jako málo významné, pouze lokálního dosahu a jejichž dopady lze sledovat pouze v blízkém okolí areálu – na ploše průmyslové zóny.

Vzhledem k těmto místním dosahům předpokládaných vlivů je možné jako dotčené území realizací posuzovaného záměru LAP označit plochu pozemků určených ke komerčnímu využití na ploše průmyslové zóny.

Na jednotlivých sektorech průmyslové zóny v okolí plochy určené pro výstavbu posuzovaného záměru LAP jsou již rozmístěny a provozovány obdobné komerční areály nebo probíhá jejich výstavba. Popsaná situace je doložena vyznačením polohy průmyslové zóny Pohořelice – Dolní Štíngary na ortofotomapě území jižně od centra Pohořelice a na pořizovaných snímcích zástavby v okolí sektoru záměru LAP.

Obr. č. 10. Poloha dotčeného území výstavbou posuzovaného záměru LAP - průmyslová zóna Pohořelice – Dolní Štíngary





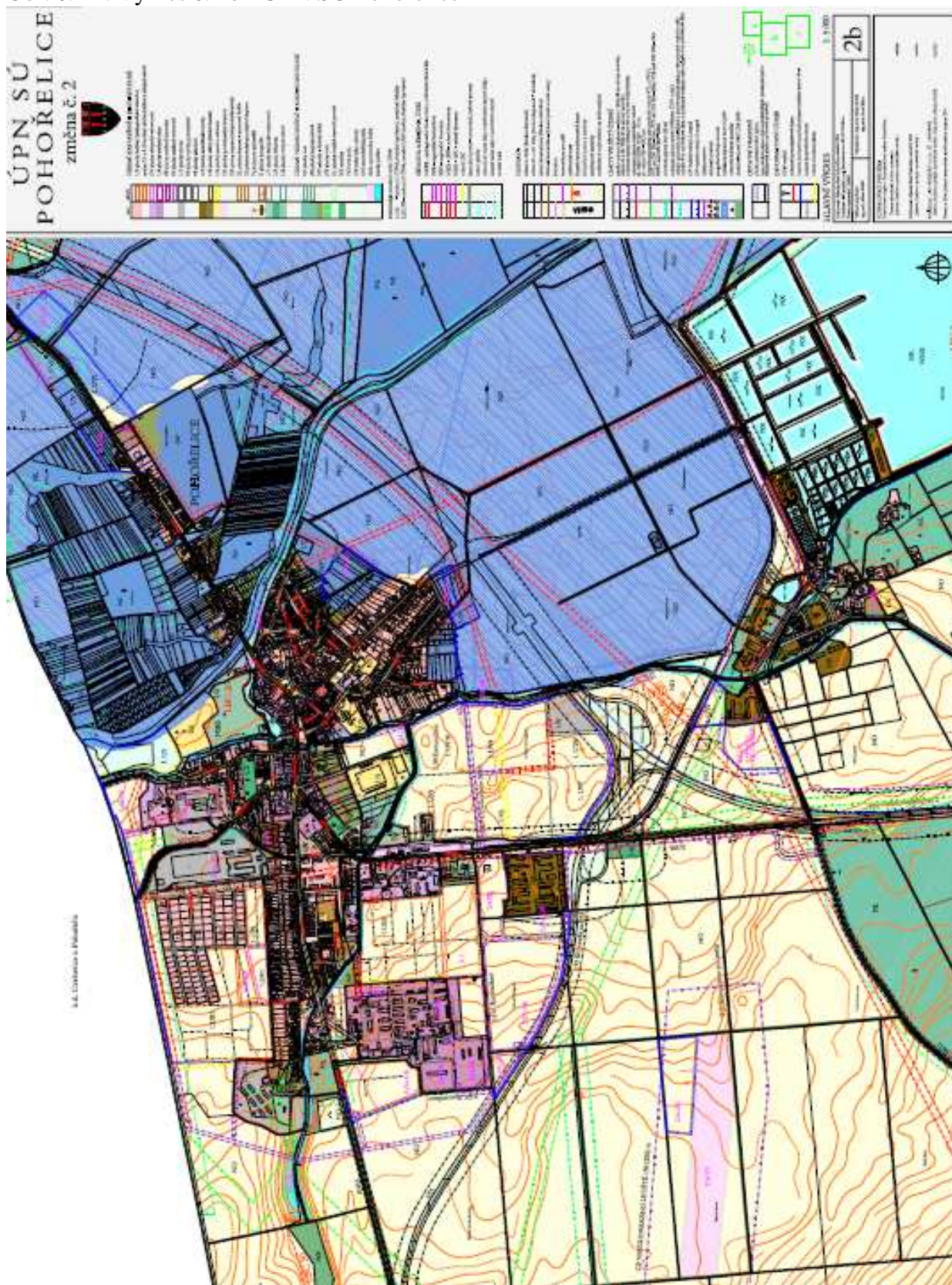
Obr. č. 11. Zástavba areálů v průmyslové zóně Pohořelice – Dolní Štíngary



Nezastavěné pozemky zemědělské půdy na sektoru určeném pro výstavbu posuzovaného záměru LAP jsou ve vlastnictví oznamovatele. Na plochách sousedních sektorů v průmyslové zóně z jižní a západní strany jsou umístěny areály obdobných podnikatelských záměrů (Manuli, DHL, S.N.O.P apod.). Sektor záměru LAP z východní strany přiléhá k toku Mlýnský náhon. Terén na pozemcích výstavby areálu LAP rovný a v současnosti je využíván pro zemědělské účely.

Plocha průmyslové zóny Pohořelice – Dolní Štíngary je vyznačena na výkresu č. 2b ÚPN SÚ Pohořelice.

Obr. č. 12. Výkres č. 2b - ÚPN SÚ Pohořelice



Klimatické poměry na dotčeném území jsou určeny zeměpisnou a výškovou polohou, reliéfem krajiny, srážkovými i rozptylovými podmínkami atd. Základní údaje o dotčeném území jsou čerpány ze zpracované rajonizace klimatických oblastí (E. Quitt). Podle tohoto podkladu území města Pohořelice náleží do teplé oblasti T 4, která je charakterizována následujícími dlouhodobými průměrnými klimatickými údaji. Vzhledem k rovinatému a otevřenému

charakteru krajiny lze dotčené území posoudit jako dobře provětrávané, s příznivými rozptylovými podmínkami.

Tabulka č. 6. Průměrné klimatické údaje

Údaj	T 4
Počet letních dnů	60 – 70
Počet dnů s průměrnou teplotou nad 10° C	170 – 180
Počet mrazivých dnů	100 – 110
Počet ledových dnů	30 – 40
Průměrná teplota v lednu	-2 až -3
Průměrná teplota v červenci	19 až 20
Průměrná teplota v dubnu	9 až 10
Průměrná teplota v říjnu	9 až 10
Průměrný počet dnů se srážkami nad 1 mm	80 – 90
Srážkový úhrn ve vegetačním období	300 – 350
Srážkový úhrn v zimním období	200 – 300
Počet dnů se sněhovou pokrývkou	40 – 50
Počet dnů zamračených	110 – 120
Počet dnů jasných	50 – 60

Pozemky na dotčeného sektoru výstavbou LAP jsou dlouhodobě intenzivně zemědělsky využívány. S ohledem na tento způsob využívání lze z hlediska výskytu flóry i fauny na těchto pozemcích předpokládat zastoupení krátkověkých agrocenóz, běžných čeledí ptáků a drobných obratlovců, které jsou obvyklé pro místní typ zemědělské krajiny, bez předpokladu výskytu chráněných druhů.

Na dotčeném území průmyslové zóny se nenachází žádné prameniště nebo zdroje podzemních vod, ani dotčené území nepatří do žádné vymezené oblasti CHOPAV, neleží v zátopovém území, do území nezasahuje žádné pásmo hygienické ochrany vodního zdroje.

V dotčeném území se nenachází žádné významné kulturní ani historické stavební památky.

Pro případ archeologického nálezů při provádění výkopových prací, je upozorněno na povinnost nahlásit případné archeologické nálezy, dle zákona č. 20/1987 Sb. a učinit veškerá opatření aby nedošlo k jejich zničení.

Vzhledem k dlouhodobému způsobu využívání pozemků pro výstavbu areálu k zemědělským účelům, nedokladované kontaminaci půd, lze reálně předpokládat, že stará ekologická zátěž půd ani podzemních vod se na dotčeném území nebude vyskytovat a ze sanačními pracemi před výstavbou posuzovaného záměru LAP není nutné uvažovat.

V dotčeném území výstavbou není evidováno žádné poddolované území nebo staré důlní dílo, území není náchylné k erozi ani ke vzniku sesuvných jevů. Dotčené území neleží v seismické oblasti, v těchto podmínkách není nutné zabezpečovat stavby před účinky seismických sil.

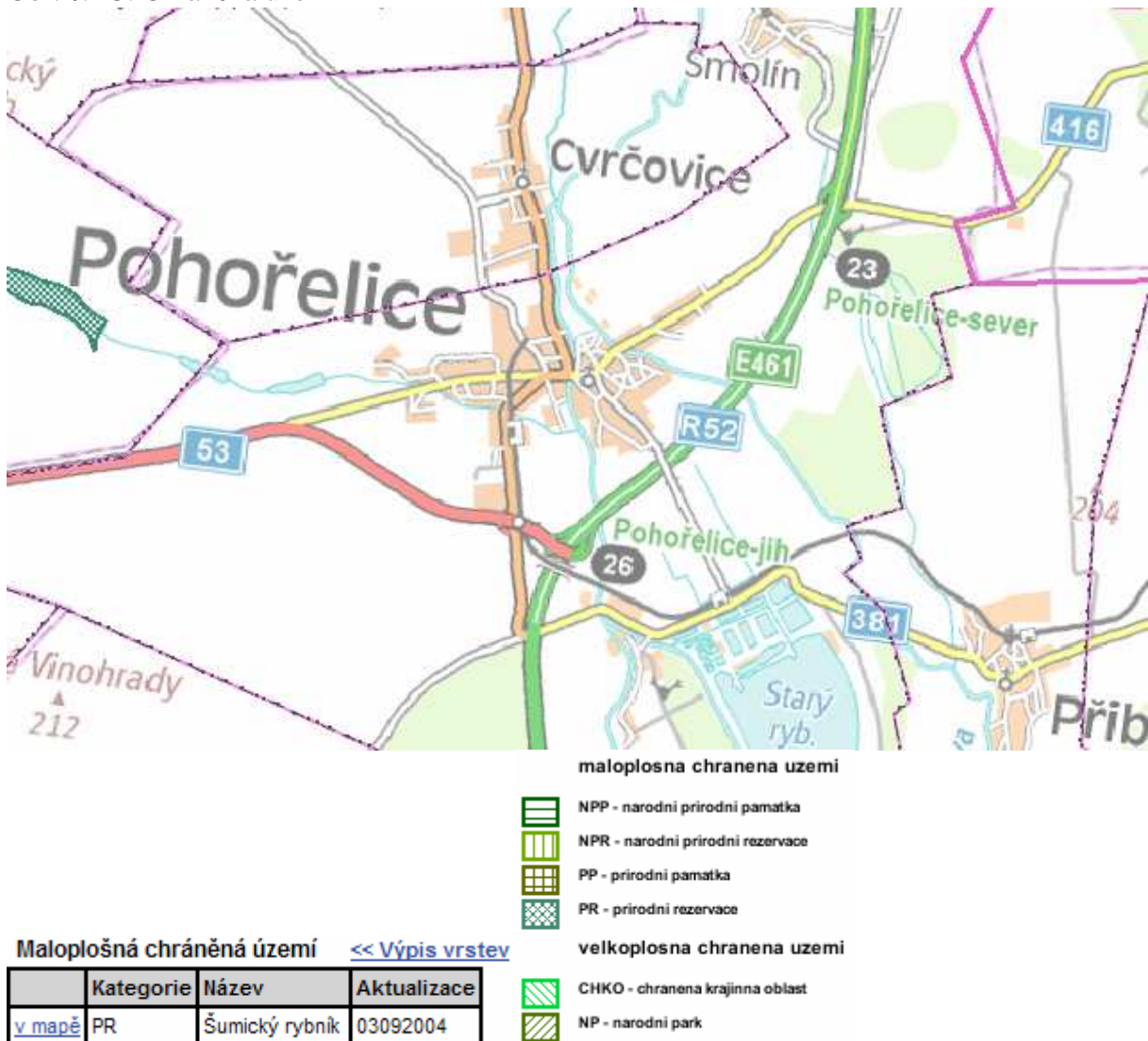
Na základě dalších zjištění lze nejvýznamnější environmentální charakteristiky, ve vztahu k dotčenému území, shrnout následovně:

Ochrana přírody – Přímo v dotčeném území výstavbou záměru LAP není ve smyslu zákona č. 114/1992 Sb. o ochraně přírody, v platném znění vyhlášeno žádné maloplošné chráněné území ani zde neleží žádný významný krajinný prvek apod.

Přírodní parky - Do dotčeného území nezasahuje žádná plocha vymezená jako přírodní park ve smyslu zákona č. 114/92 Sb.

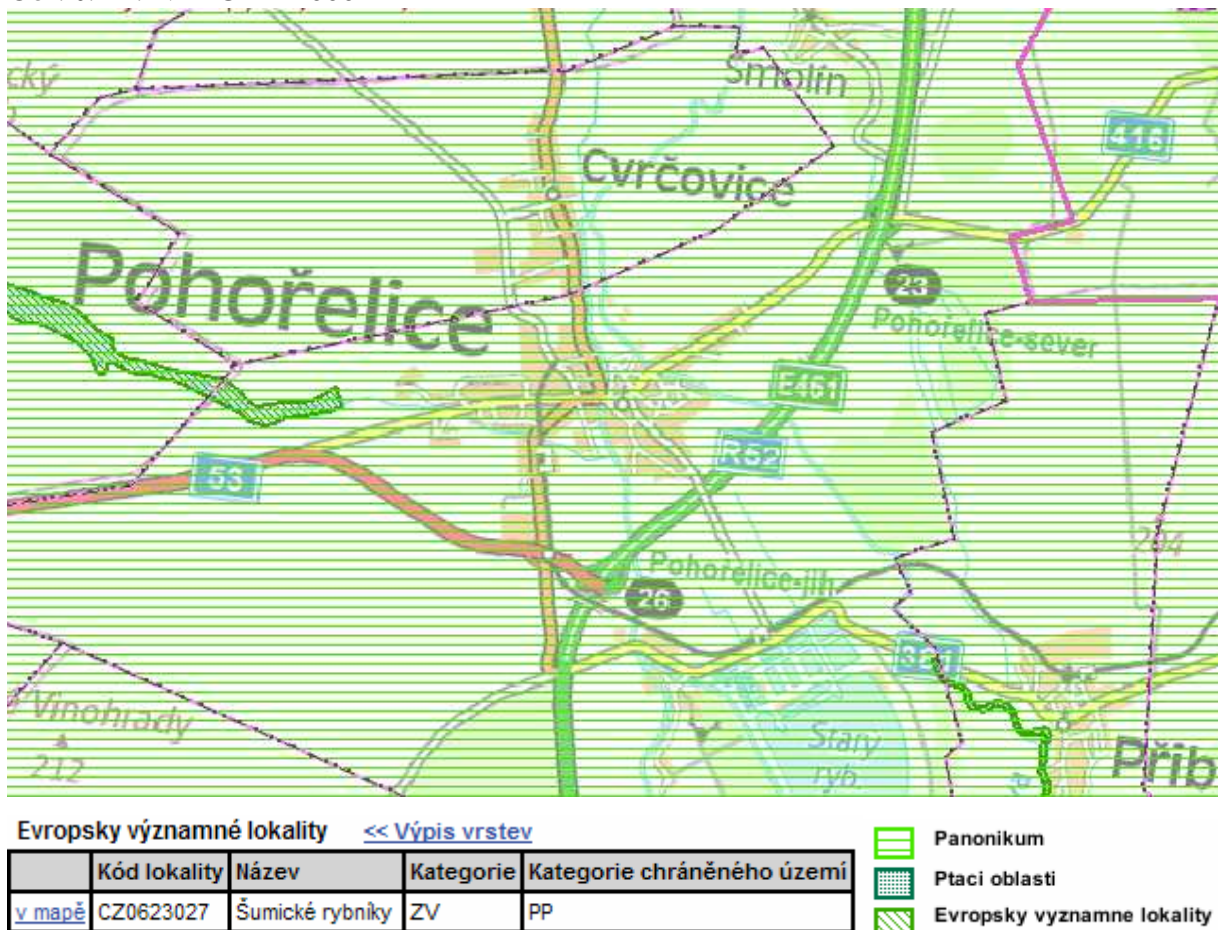
Památné stromy - V dotčeném území se nenachází žádné památné stromy ve smyslu zákona č. 114/1992 Sb.

Obr. č. 13. Chráněná území



NATURA 2000 - Celá plocha k.ú. 724866 Pohořelice nad Jihlavou se nachází v oblasti panonika jižní Morava, do dotčeného území výstavbou uvedeného záměru LAP ani do jeho širšího okolí, nezasahuje žádná vyhlášená nebo navržená ptačí oblast a ani žádná vyhlášená nebo navržená evropsky významná lokalita soustavy Natura 2000. Nejbližší evropsky významná lokalita s názvem Šumické rybníky záměrem LAP nebude zasažena.

Obr. č. 14. NATURA 2000



ÚSES – Východní část plochy průmyslové zóny včetně pozemků výstavby posuzovaného záměru LAP je zahrnuta do plochy nadregionálního biokoridoru Mohelno – K161 (okolí toku řeky Jihlava). Jiné prvky, které jsou součástí ÚSES jsou od místa výstavby vzdáleny a nedojde k omezení jejich funkce (viz doložená mapa).

Obr. č. 15. Mapa ÚSES oblasti Pohořelice



Osy nadregionálních biokoridorů







&lt;&lt; Výpis vrstev

Regionální biocentra

&lt;&lt; Výpis vrstev

	Název	Typy ekosystémů
<a href="#">v mapě</a>	Mohelno-K161	N

	Číslo	Název	Typy ekosystémů
<a href="#">v mapě</a>	49	Hák	,L1-LU,

-  Smery propojení reg.biokoridoru
-  Nadreg. biocentra
-  Reg. biocentra
-  Osy nadregion. biokoridoru
-  Reg. biokorodory stavajici
-  Nadreg. biokoridory

Dopravně bude areál posuzovaného záměru LAP napojen na nově vybudované účelové komunikace v ploše průmyslové zóny, celá plocha průmyslové zóny je páteřovou komunikací napojena na silnici II/395 (ulice Vídeňská) a na mimoúrovňovou křižovatku rychlostní silnice R 52 se silnicemi I/53, II/395 – 381.

Obr. č. 16. Silnice II/395 (ulice Vídeňská) a MÚK silnice R 52



Ze zjištěných enviromentálních charakteristik dotčeného území je zřejmé, že zde nejsou předpokládány žádné extrémní poměry, které by mohly mít negativní vliv pro realizaci posuzovaného záměru LAP (logistický areál).

#### **4.2. C.II. STRUČNÁ CHARAKTERISTIKA STAVU SLOŽEK ŽIVOTNÍHO PROSTŘEDÍ V DOTČENÉM ÚZEMÍ, KTERÉ BUDOU PRAVDĚPODOBĚ VÝZNAMNĚ OVLIVNĚNY**

Ve vztahu k poloze dotčeného území výstavbou posuzovaného záměru LAP (plocha průmyslové zóny Pohořelice – Dolní Štngary) a k výsledkům vyhodnoceného pouze velmi nízkého možného působení posuzovaného záměru LAP na sledované složky životního prostředí i k nevýznamným enviromentálním charakteristikám dotčeného území, lze při provozování posuzovaného záměru LAP předpokládat jen částečné a nepodstatné ovlivnění stávajícího stavu v oblasti znečištění ovzduší, případně nevýznamné hlukové zatížení okolního venkovního prostoru. Z hlediska ostatních sledovaných složek životního prostředí se bude jednat o jednorázové vlivy vyvolané především výstavbou posuzovaného záměru (např. odnětí půdy ze ZPF patřící do I. třídy ochrany zemědělské půdy, produkce odpadů apod.). Možné vlastní provozní vlivy záměru LAP budou v dostatečném rozsahu řešeny a eliminovány technickým opatřením i zajištěním stavebního provedení objektu (např. likvidace splaškových vod, odvod dešťových vod, zneškodnění produkce odpadů apod.).

Podle dostupných podkladových materiálů lze stávající charakteristiku stavu složek životního prostředí v dotčeném území, které mohou být provozováním posuzovaného záměru LAP nepodstatně ovlivňovány, vyhodnotit následovně.

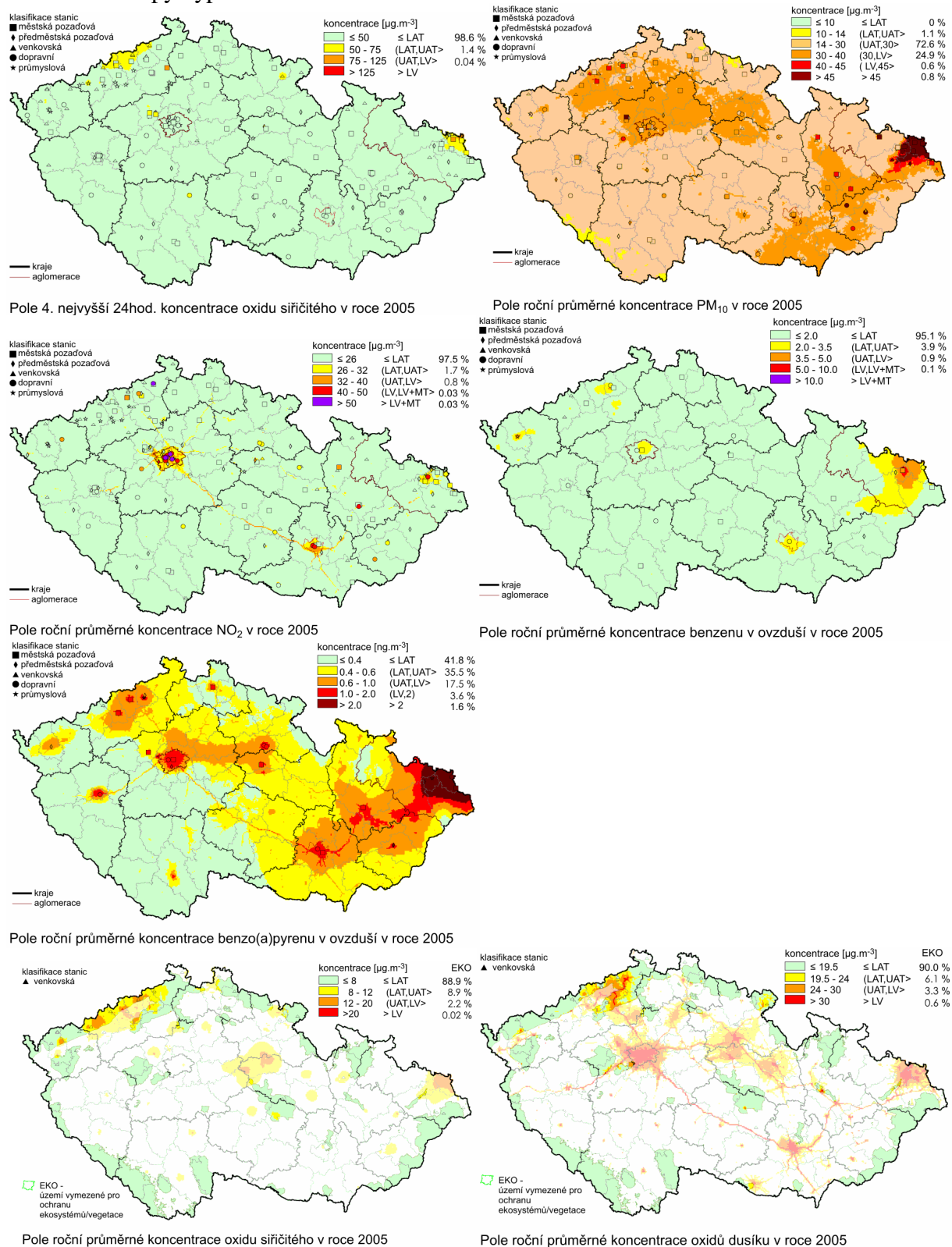
##### **Charakteristika stavu znečištění ovzduší**

Úroveň znečištění vnějšího ovzduší nad konkrétním územím je dána zjištěnou hmotnostní koncentrací sledované látky (měřeními nebo modelováním). Situace stavu znečištění vnějšího ovzduší je objektivně vyhodnocována z dlouhodobě prováděných měření koncentrací sledovaných látek. Pro tyto účely je na území ČR provozována síť měřících stanic kvality ovzduší (rozmístěných především v oblastech se zhoršenou kvalitou ovzduší), výsledky dlouhodobých měření jsou publikovány Českým hydrometeorologickým ústavem Praha - Úsek ochrany čistoty ovzduší a následně je prováděno modelové vyhodnocení území ČR (výsledky jsou publikovány např. [www.chmi.cz](http://www.chmi.cz)).

Přímo na území města Pohořelice není žádná z těchto měřících stanic provozována, jedinou provozovanou stanicí na území bývalého okresu Břeclav je stanice Mikulov – Sedlec, výsledky z této stanice však nemusí být relevantní pro dotčené území města Pohořelice. Vzhledem k této skutečnosti i k situaci, že pro dotčené území může být znečišťujícím zdrojem především provoz dopravy na silnici R 52, bez významného vlivu stacionárních zdrojů znečišťování ovzduší, je

pro odhad celkové úrovně znečištění vnějšího ovzduší na dotčeném území využito výsledků výpočtového modelování základních znečišťujících látek pro území ČR za rok 2005, které je prováděno rovněž ČHMÚ (modelování zahrnuje zdroje znečišťování REZZO 1 až 4).

Obr. č. 16. Mapy výpočtového modelování znečištění ovzduší ČR



Podle výsledků mapového znázornění výpočtového modelování dlouhodobého stavu znečištění ovzduší na území ČR je úroveň znečištění ovzduší dotčeného území pro základní znečišťující látky odhadnuta následovně (odhad je vztažen k hodnotám imisních koncentrací s dobou



průměrování 1 rok, v případě oxidu siřičitého k době průměrování 24 h).

Znečišťující látky, které mají imisní limity vyhlášené pro ochranu zdraví lidí:

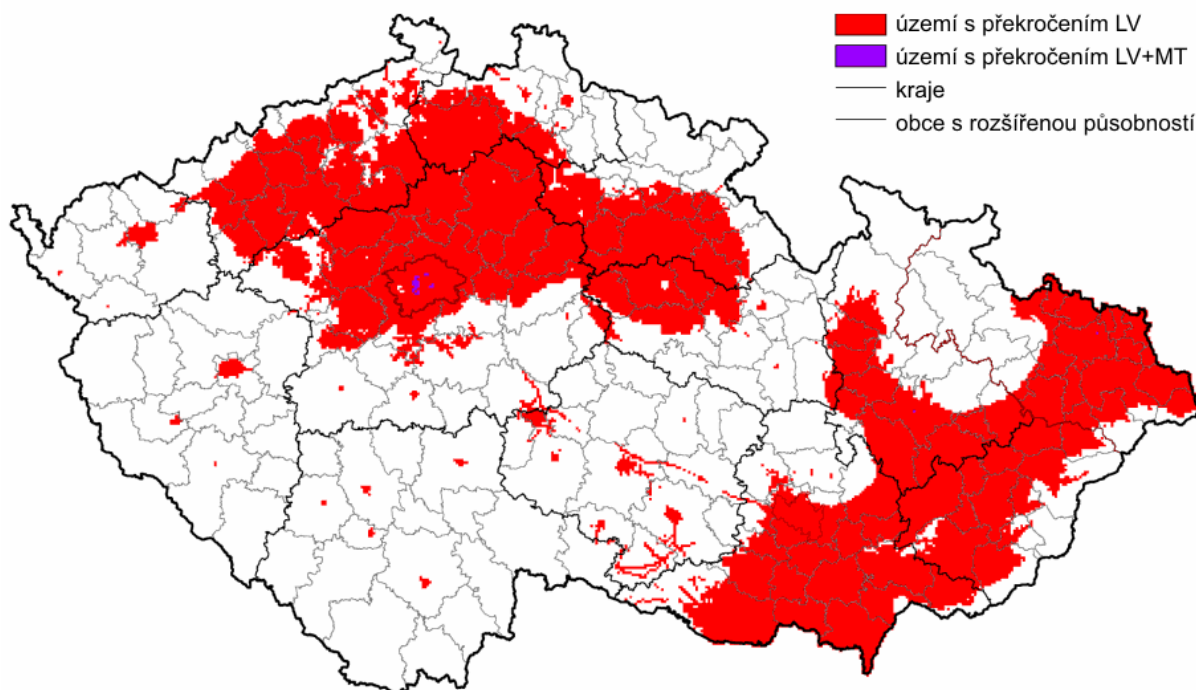
Oxid siřičitý (24 h)	< 50 $\mu\text{g}\cdot\text{m}^{-3}$
Tuhé látky (PM <sub>10</sub> )	30 – 40 $\mu\text{g}\cdot\text{m}^{-3}$
Oxid dusičitý	< 26 $\mu\text{g}\cdot\text{m}^{-3}$
Benzen	< 2 $\mu\text{g}\cdot\text{m}^{-3}$
Benzo(a)pyren	0,6 – 1,0 $\text{ng}\cdot\text{m}^{-3}$

Znečišťující látky, které mají imisní limity vyhlášené pro ochranu ekosystémů a vegetace:

Oxid siřičitý (rok)	pod úrovní rozlišení
Oxidy dusíku (rok)	pod úrovní rozlišení

Pro vymezení zón a aglomerací se zhoršenou kvalitou ovzduší ve smyslu zákona o ochraně ovzduší, podle imisních limitů a mezí tolerancí stanovených legislativou, bylo provedeno pro jednotlivé stanice vyhodnocení překračování limitů pro roční průměrné koncentrace PM<sub>10</sub>, NO<sub>2</sub>, olova, benzenu, benzo(a)pyrenu, kadmia, arsenu a niklu. Dále byly vypočteny četnosti překračování denních limitů pro frakci PM<sub>10</sub> a SO<sub>2</sub>, četnosti překračování hodinových imisních limitů pro SO<sub>2</sub> a NO<sub>2</sub> a četnosti překračování 8hodinových imisních limitů oxidu uhelnatého a troposférického ozonu. Výše popsanými postupy mapování byly připraveny mapy územního rozložení příslušných charakteristik kvality ovzduší. Oblasti s hodnotami imisních charakteristik většími než příslušné imisní limity (červeně, případně fialově vyznačené oblasti) tak vymezují oblasti se zhoršenou kvalitou ovzduší. Mapa území ČR zpracovaná Českým hydrometeorologickým ústavem Praha znázorňuje vymezení oblastí se zhoršenou kvalitou ovzduší vzhledem k limitům pro ochranu zdraví lidí, bez zahrnutí ozonu, v roce 2005.

Obr. č. 17. Mapa oblastí se zhoršenou kvalitou ovzduší



Vyznačení oblastí/obcí se zhoršenou kvalitou ovzduší vzhledem k limitům pro ochranu zdraví, bez zahrnutí ozonu, 2005

Podle takto provedeného vyhodnocení je celé území bývalého okresu Břeclav zahrnuto do oblasti území s překročením LV (nejvýznamnější imisní koncentrace u PM<sub>10</sub>).

Z hlediska znečišťování ovzduší budou v posuzovaném záměru LAP provozovány stacionární tepelné zdroje (závěsné plynové kotle o výkonu à 45 kW a nástěnné teplovzdušné jednotky ROBUR K), které jsou ve smyslu ustanovení zákona č. 86/2002 Sb. o ochraně ovzduší,

v platném znění a navazujících prováděcích předpisů zařazeny do kategorie malých zdrojů znečišťování ovzduší a početně nevýznamná obslužná doprava osobních i nákladních vozidel. Podle vyhodnocených nízkých produkcí emisí sledovaných znečišťujících látek z provozu těchto malých zdrojů i obslužné dopravy je zřejmé nepodstatné příspěvkové znečišťování ovzduší posuzovaným záměrem LAP a lze konstatovat, že nedojde k žádnému významnému zhoršení stávajícího stavu znečištění ovzduší nad dotčeným územím.

#### **Charakteristika stavu hlukové zátěže**

Hluková zátěž venkovního prostoru není na rozdíl od znečištění ovzduší na území ČR monitorována ani výpočtově modelována. V souladu s platnými právními předpisy v oblasti ochrany zdraví před nepříznivými účinky hluku je ochrana vyžadována pouze pro definované venkovní prostory a rozsah ochrany před vlivy hluku je určen druhem definovaného chráněného prostoru a druhem ovlivňujícího zdroje hluku.

Dotčené území výstavbou posuzovaného záměru LAP (průmyslová zóna Pohořelice – Dolní Štíngary) je tvořeno nezastavěnými zemědělskými pozemky nebo plochami podnikatelských areálů. Venkovní prostor zemědělských pozemků ani ploch podnikatelských areálů není zákonem definován jako chráněný ostatní venkovní prostor, hygienické limity hluku se pro prostor zemědělských pozemků a podnikatelských areálů nestanovují a vlivy hluku zde nejsou hodnoceny.

K ploše průmyslové zóny z jižní strany přiléhá trasa rychlostní silnice R 52 a následně trasa silnice I/53, vlastní plocha areálu posuzovaného záměru LAP bude umístěna mimo hranici 100 m silničního ochranného pásma komunikace R 52. Podle údajů intenzit dopravy ŘSD ČR 2005 pro tento úsek komunikace je proveden orientační výpočet hlukové zátěže venkovního prostoru ve vzdálenosti 100 m, které tvoří pásmo kde je rozhodujícím zdrojem hluk z provozu silniční dopravy na této hlavní pozemní komunikaci sledovaného území.

Orientační výpočet hlukové zátěže venkovního prostoru je proveden podle postupů uvedených v doporučené metodice MŽP - Planeta 2/2005.

Výpočtově jsou orientačně stanoveny hodnoty ekvivalentní hladiny akustického tlaku A ve vzdálenosti 100 m od osy nejbližšího jízdního pruhu komunikace pro obě denní doby.

Výpočtový rok 2007:

Denní doba 06:00 až 22:00  $100 \text{ m} = L_{Aeq \ 16 \text{ h}} = \text{cca } 58 \text{ dB}$

Noční doba 22:00 až 06:00  $100 \text{ m} = L_{Aeq \ 8 \text{ h}} = \text{cca } 54 \text{ dB}$

Za vlivy hluku z běžného silničního provozu na pozemních komunikacích, ve vztahu k definovanému venkovnímu prostoru, nese zodpovědnost a případnou realizaci protihlukových opatření provádí, podle platných právních předpisů, jejich vlastníci, případně správce (stát, kraj nebo obec).

Vzhledem k navrhovanému způsobu využití sektoru průmyslové zóny pro výstavbu logistického areálu LAP není takto orientačně zjištěná hluková zátěž žádným omezením pro jeho realizaci. Rovněž vlastní nevýznamné hlukové působení z provozování posuzovaného záměru LAP nebude představovat žádné omezení pro podnikatelské areály umístěné na sousedních sektorech průmyslové zóny.

#### **Ostatní složky životního prostředí**

U ostatních sledovaných složek životního prostředí není v dotčeném území průmyslové zóny Pohořelice – Dolní Štíngary předpokládáno žádné významné ovlivnění v ostatních složkách ŽP po realizaci posuzovaného záměru LAP.

#### **SHRNUTÍ**

*Z provedeného vyhodnocení zjištěných údajů environmentálních charakteristik dotčeného území (plocha průmyslové zóny Pohořelice – Dolní Štíngary), na kterém je navržena realizace posuzovaného záměru LAP, je zřejmé:*

*Dotčené území na průmyslové zóně je tvořeno nezastavěnými pozemky, které jsou využívány pro zemědělské účely a nachází se v dostatečné vzdálenosti od okrajové obytné zástavby města*

*Pohořelice.*

*V dotčeném území výstavbou se nevyskytuje žádný z prvků chráněných ve smyslu zákona č. 114/1992 Sb. o ochraně přírody a krajiny, v platném znění. Rovněž výskyt zvláště chráněných druhů živočichů a rostlin zde není předpokládán.*

*Východní část průmyslové zóny leží na ploše nadregionálního biokoridoru Mohelno – K161 a celé území města Pohořelice patří do oblasti panonikum jižní Morava. Realizací ani provozováním posuzovaného záměru LAP nebude žádná z těchto oblastí nijak funkčně omezena. Dotčené území posuzovaného záměru LAP nemá charakter území historického, kulturního nebo archeologického významu, není rovněž územím hustě zalidněným ani územím zatěžovaným nad míru únosného zatížení (včetně starých ekologických zátěží).*

*Na dotčeném území se nenachází žádná naleziště nerostných surovin, prameniště vody ani těžební nebo dobývací prostory, rovněž po realizaci záměru nedojde k narušení nebo omezení žádného přírodního zdroje.*

*Z provedeného vyhodnocení stávajícího stavu složek životního prostředí na dotčeném území, které mohou být nevýznamně ovlivněny provozováním posuzovaného záměru LAP, je zřejmé:*

*Podle zjištění bude hluková zátěž a znečištění ovzduší z působení provozu zdrojů areálu LAP pouze místnímu dosahu a není reálný předpoklad, že tyto provozní vlivy se budou významněji projevat mimo dotčené území a plochu průmyslové zóny.*

*Stávající znečištění ovzduší dotčeného území je rozhodujícím způsobem ovlivněno jinými existujícími zdroji (provoz silniční dopravy na komunikacích ve sledovaném území, vzdálenější stacionární zdroje apod.) a zvýšené imisní koncentrace u  $PM_{10}$  (pravděpodobně sekundární prašnost ze zemědělských ploch) jsou důvodem zařazení území do oblasti se zhoršenou kvalitou ovzduší atd.) Vzhledem k charakteru zdrojů vázaných na provozování záměru LAP však není předpoklad žádného významnějšího zhoršení tohoto stavu u  $PM_{10}$  ani důvodem pro překračování imisních limitů vyhlášených z hlediska ochrany zdraví, ekosystémů a vegetace.*

*Stávající hluková zátěž venkovního prostoru dotčeného území nad průmyslovou zónou je určena hlukem z dopravy na blízké rychlostní silnici R 52 a ostatních komunikací v území, vzhledem k způsobu využívání plochy průmyslové zóny však není hluková zátěž ve venkovním prostoru dotčeného území limitována. Nejbližší chráněný venkovní prostor okrajové obytné zástavby města Pohořelice je však prokazatelně mimo možný dosah zdrojů hluku záměru LAP.*

*U ostatních složek životního prostředí není předpokládáno žádné významné negativní ovlivnění z výstavby ani z provozování posuzovaného záměru LAP proti stávajícímu stavu.*

## **UMÍSTĚNÍ ZÁMĚRU**

**Dosavadní využívání území a priority jeho trvale udržitelného využívání** – posuzovaný záměr LAP je novostavbou logistického areálu s potřebným administrativním a sociálním zázemím. Areál bude postaven na volných nezastavěných zemědělských pozemcích, které jsou ve vlastnictví oznamovatele a jsou nabízeny pro komerční využití, jako průmyslová zóna Pohořelice – Dolní Štingary.

Jak je zřejmé z vyhodnocených vstupních i výstupních údajů posuzovaného záměru LAP, jsou možné nepříznivé vlivy z provozování areálu i z období jeho výstavby vyhodnoceny jako málo významné, pouze lokálního dosahu a jejichž dopady lze sledovat pouze v blízkém okolí areálu.

Realizace posuzovaného záměru LAP je podmíněna trvalým zábořem ZPF půdy patřící do I. třídy ochrany zemědělských půd. Ostatní zásahy vyvolané realizací areálu LAP lze hodnotit jako minimální a které nijak zásadně negativně neovlivní dosavadní způsob ani priority trvale udržitelného využívání dotčeného území.

**Relativní zastoupení, kvalita a schopnost regenerace přírodních zdrojů** – v území dotčeném výstavbou posuzovaného záměru LAP nejsou evidovány žádné zdroje nerostných surovin ani jiných přírodních zdrojů. Poškození přírodních zdrojů není zjištěno ani předpokládáno.

**Schopnost přírodního prostředí snášet zátěž** – realizace posuzovaného záměru LAP bude vyžadovat jednorázové nároky na stavební materiály i suroviny, které budou řešeny dovozem

z okolních těžebních prostorů a výroben. Vlastní provozování posuzovaného záměru LAP vzhledem k technickému a stavebnímu zajištění nepřinese žádnou významnější zátěž přírodního prostředí proti stávajícímu stavu (nízké produkce emisí i hluku, odpadů apod.).

## 5. ČÁST D - ÚDAJE O VLIVECH ZÁMĚRU NA VEŘEJNÉ ZDRAVÍ A NA ŽIVOTNÍ PROSTŘEDÍ

### 5.1. D.1. CHARAKTERISTIKA MOŽNÝCH VLIVŮ A ODHAD JEJICH VELIKOSTI A VÝZNAMNOSTI (Z HLEDISKA PRAVDĚPODOBNOSTI, DOBY TRVÁNÍ, FREKVENCE A VRATNOSTI)

Podle vyhodnocení možných negativních vlivů i jejich závěrů, provedených v předcházejících částech B a C, nebude vzhledem k účelu, charakteru i situačnímu umístění stavby posuzovaného záměru LAP, docházet při jeho provozování k žádnému významnějšímu ovlivnění složek životního prostředí vztažených k veřejnému zdraví, především v oblastech znečištění ovzduší ale ani v hlukové zátěži venkovního prostoru a dalších. Z hlediska velikosti a významnosti jsou pro působení v těchto oblastech rozhodující technické parametry i stavební provedení a doby provozování možných zdrojů znečišťování atd. Podle doby trvání i frekvence je toto působení možných nevýznamných zdrojů záměru LAP považovat za trvalé a stálé, s převažujícím působením v průběhu denní doby.

Vzhledem k poloze posuzovaného záměru LAP mimo obytnou zástavbu města Pohořelice a vzdálenosti k nejbližší okrajové zástavbě města Pohořelice lze reálně předpokládat, že působením provozu záměru LAP na sledované složky životního prostředí nebude docházet k žádnému přímému ovlivnění obyvatel ani ohrožení veřejného zdraví.

#### Vliv na znečištění ovzduší

V souladu s legislativou pro kvalitu ovzduší EU stanovuje česká legislativa imisní limity vyhlášené pro ochranu zdraví lidí, které jsou odvozené od doporučení WHO.

Zákon č. 86/2002 Sb., o ochraně ovzduší, v platném znění a prováděcí předpisy specifikují znečišťující látky, které je třeba sledovat a hodnotit vzhledem k vyhlášeným limitům pro ochranu zdraví, jako látky s prokazatelně škodlivými účinky na zdraví.

Imisní limity a další kritéria uvádí nařízení vlády č. 597/2006 Sb.

Tabulka č. 7. Některé imisní limity vyhlášené pro ochranu zdraví lidí a ekosystémů

Znečišťující látka	Doba průměrování	Imisní limit [ $\mu\text{g}\cdot\text{m}^{-3}$ ]	Přípustná četnost překročení za kalendářní rok
SO <sub>2</sub>	1 hodina	350	24
	24 hodin	125	3
PM <sub>10</sub>	24 hodin	50	35
	1 rok	40	
NO <sub>2</sub>	1 hodina	200	18
	1 rok	40	
Benzen	1 rok	5	
Benzo(a)pyren	1 rok	1 $\text{ng}\cdot\text{m}^{-3}$	
SO <sub>2</sub>	1 rok (ekosystémy)	20	
NO <sub>x</sub>	1 rok (ekosystémy)	30	

Podle výsledků prováděného dlouhodobého sledování a hodnocení kvality ovzduší na území ČR (ČHMÚ) je celé území bývalého okresu Břeclav zahrnuto do oblasti se zhoršenou kvalitou ovzduší, především v důsledku výskytu vyšších imisních koncentrací u PM<sub>10</sub> (sekundární prašnost). Produkce emisí této znečišťující látky však bude u malých stacionárních zdrojů znečišťování (plynové kotelny a teplovzdušné jednotky) i z početně poměrně nízké obslužné dopravy minimální (viz předpoklad v části B.III.1) a možné příspěvkové znečištění u této látky i

u oxidů dusíku (NO<sub>2</sub>) bude dle odborného odhadu na sledované ploše dotčeného území v okolí logistického areálu dosahovat pouze nízkých procentních podílů ve vztahu k vyhlášeným imisním limitům.

Tyto nízké produkce emisí i odpovídající nízké imisní příspěvky nebudou mít žádný významný zhoršující vliv na stávající stav znečištění ovzduší dotčeného území. Vzhledem k této skutečnosti i k poloze posuzovaného záměru LAP a nejbližší obytné zástavby města Pohořelice lze s jistotou konstatovat, že provoz zdrojů znečišťování ovzduší záměru LAP nebude mít žádný prokazatelný zhoršující vliv na stávající stav znečištění ovzduší v této nejbližší obytné oblasti.

Podle těchto závěrů je posuzovaný záměr LAP hodnocen jako zdroj znečištění ovzduší pouze místního významu, bez prokazatelného vlivu na zhoršení stávajícího stavu imisního zatížení ovzduší nad nejbližším územím obytné zástavby a tím prokazatelně bez přímého zhoršujícího vlivu na veřejné zdraví.

### **Vliv na hlukovou zátěž**

Oblast ochrany zdraví před nepříznivými účinky hluku a stanovení hygienických limitů hluku v mimopracovním prostředí upravují následující platné právní předpisy.

- Zákon č. 258/2000 Sb. o ochraně veřejného zdraví, v platném znění, definuje povinnosti provozovatelů zdrojů hluku a chráněné venkovní prostory.

- Nařízení vlády č. 148/2006 Sb. o ochraně zdraví před nepříznivými účinky hluku a vibrací, které je prováděcím předpisem k zákonu č. 258/2000 Sb., pak stanovuje hygienické limity hluku pro definované chráněné venkovní a vnitřní prostory.

Posuzovaný záměr LAP je stavbou účelově zaměřeného logistického areálu pro zboží bez specifických požadavků z hlediska skladování. Vzhledem účelu záměru i jeho vybavení lze konstatovat, že výrobní areál nebude obsahovat žádné technické zařízení jehož provoz bude významným zdrojem hluku pro okolní venkovní prostor. Rovněž poměrně početně nízká vnitroareálová doprava osobních i nákladních vozidel nebude vůči okolnímu venkovnímu prostoru představovat významný zdroj hluku a vzhledem k poloze areálu není rovněž předpoklad, že obslužná nákladní doprava bude zajíždět do ploch obytné zástavby města Pohořelice.

Přestože v okolí záměru LAP ani v dotčeném území výstavbou (průmyslová zóna) není zjištěn žádný definovaný chráněný venkovní prostor, je orientačně uveden hygienický limit hluku z provozoven a dalších zdrojů hluku, v souladu s prováděcím předpisem, pro chráněné venkovní prostory ostatních staveb a pro chráněný ostatní venkovní prostor korekce<sup>1)</sup> dle příl. č. 3, část A, nařízení vlády č. 148/2006 Sb.

Hygienický limit hluku (v ekvivalentní hladině akustického tlaku A – korekce<sup>1)</sup>):

Chráněné venkovní prostory ostatních staveb a chráněné ostatní venkovní prostory.

6.00 až 22.00 h  $L_{Aeq\ 8h} = 50\text{ dB}$

22.00 až 6.00 h  $L_{Aeq\ 1h} = 40\text{ dB}$

*Poznámka: Závazné stanovení hygienických limitů hluku pro chráněné venkovní prostory je oprávněn provádět příslušný orgán ochrany veřejného zdraví.*

Za této situace je možné hlukové působení záměru LAP hodnotit pouze jako lokální, bez možného negativního vlivu na nejbližší chráněný venkovní prostor, kterým je okrajová obytná zástavba města Pohořelice ve vzdálenosti cca 400 m od logistického areálu.

Vzhledem k reálnému minimálnímu dosahu hlukových vlivů z provozování záměru LAP a ke skutečnosti, že v tomto dosahu se na dotčeném území průmyslové zóny nenachází žádný definovaný chráněný ostatní venkovní prostor, je posuzovaný záměr LAP hodnocen jako bezvýznamný zdroj hlukového znečištění a bez možných přímých vlivů na veřejné zdraví.

### **Ostatní složky životního prostředí**

U ostatních složek životního prostředí nebylo zjištěno a ani není předpokládáno žádné významné ovlivnění veřejného zdraví realizací posuzovaného záměru LAP.

## 5.2. D.2. ROZSAH VLIVŮ VZHLEDEM K ZASAŽENÉMU ÚZEMÍ A POPULACI

S ohledem na charakter posuzovaného záměru LAP a výsledky provedených zjištění, které prokazují, že rozsah možných nevýznamných provozních vlivů na sledované složky životního prostředí bude zúžen pouze na plochu dotčeného území (průmyslové zóny) a tyto provozní vlivy nebudou zasahovat do nejbližších ploch obytné zástavby města Porořelice, je možné konstatovat, že rozsah možných vlivů posuzovaného záměru LAP bude mít vzhledem k zasaženému území pouze lokální význam a nedojde k žádným negativním vlivům na populaci v této oblasti ani na veřejné zdraví.

## 5.3. D.3. ÚDAJE O MOŽNÝCH VÝZNAMNÝCH NEPŘÍZNIVÝCH VLIVECH PŘESAHOJÍCÍCH STÁTNÍ HRANICE

Nepříznivé vlivy přesahující státní hranice ČR jsou u posuzovaného záměru LAP vyloučeny.

## 5.4. D.4. OPATŘENÍ K PREVENCI, VYLOUČENÍ, SNÍŽENÍ, POŘÍPADĚ KOMPENZACI NEPŘÍZNIVÝCH VLIVŮ

Charakter a stávající způsob využívání dotčeného území (nezastavěné zemědělské pozemky na ploše průmyslové zóny) pro výstavbu posuzovaného záměru LAP, nevykazuje žádné zvláštní požadavky z hlediska podmínek ochrany sledovaných složek životního prostředí. Při dodržení podmínek stanovených stavebním zákonem i předpisy v oblasti ochrany životního prostředí není nutné žádná další ochranná opatření pro realizaci posuzovaného záměru LAP stanovovat.

Požadavky na jednorázové dodávky materiálů pro výstavbu budou zajištěny ze zdrojů a výroben v nejbližším okolí. Pro vlastní provozování posuzovaného záměru LAP nejsou žádné vstupní suroviny nárokovány.

Zajištění potřebných dodávek el. energie a paliv, potřeby vody, zneškodnění odpadů, včetně dopravní přístupnosti areálu přes komunikace v území atd. je po technické i praktické stránce vyřešeno.

Vzhledem k poloze záměru LAP mimo zastavěné území a k jeho nízkému působení na okolí, nebyly žádné nepříznivé vlivy na veřejné zdraví ve složkách životního prostředí - hluková zátěž venkovního prostoru a znečištění ovzduší zjištěny, proto není uvažováno ani s realizací ochranných opatření z těchto hledisek.

Pro realizaci posuzovaného záměru LAP pouze upozorňujeme na některé dílčí problémy zjištěné při zpracování Oznámení.

### ***Fáze přípravy stavby***

- Objekt posuzovaného záměru LAP bude umístěn na pozemcích v průmyslové zóně, které jsou evidovány jako zemědělská půda v I. třídě ochrany zemědělských půd, proto musí být provedeno odnětí těchto ploch ze ZPF.

- Do projektu organizace výstavby doporučujeme zahrnout opatření na zajištění ochrany půdy a vod před znečištěním ze stavební činnosti (úkapy ropných látek ze stavebních mechanismů, přechodné skladování odpadů na staveništi apod.).

- Nezávadnost dovážených zemin a dalších materiálů, určených pro hutněné násypy, doporučujeme dokladovat jejich atesty.

- Připojení areálu na venkovní el. vedení VN 22 kV bude provedeno přes vlastní trafostanici. Zřízení přípojného místa a odsouhlasení dodávek elektr. energie musí být projednáno s provozovatelem rozvodné sítě.

- Logistický areál bude napojen na vodovodní řad a na místní kanalizační síť, které jsou vybudovány na ploše průmyslové zóny. Způsob připojení a další provozní podmínky musí být projednány s provozovatelem těchto inženýrských sítí.

- Navržený způsob odvodu dešťových do Mlýnského náhonu musí být povolen vodoprávním úřadem a vlastníkem recipientu.
- Připojení areálu na STL plynovod položený na ploše průmyslové zóny bude provedeno vlastní přípojkou. Zřízení přípojného místa a odsouhlasení dodávek zemního plynu musí být projednáno s provozovatelem této distribuční sítě.
- Podmínky pro založení hlavního objektu areálu a zasakování dešťových vod na nebezpečných plochách areálu budou ověřeny inženýrskogeologickým průzkumem.
- Bude navrženo vhodné ozelenění, včetně osázení dřevinami, ploch areálu. Návrh výsadeb bude zpracován patřičně kvalifikovaným odborníkem a projednán s orgánem ochrany přírody a krajiny.
- Vypracovat projekt zeleně a plán údržby zeleně v areálu.

#### **Fáze realizace stavby**

- Se skřívkou ornice bude naloženo dle pokynů schvalovacího orgánu ochrany ZPF. Při sejmutí ornice je třeba skrývat odděleně svrchní kulturní vrstvu půdy a zúrodnění schopné zeminy.
- Vyhrazené mezideponie zemin musí být udržovány v bezplevelném stavu.
- Humusem obohacené a nekontaminované odtěžené zeminy budou využity ke konečným úpravám terénu na místech určených k výsadbě zeleně.
- Údržba stavebních strojů a manipulace s látkami nebezpečnými vodám bude prováděna pouze na zabezpečených plochách, látky škodlivé vodám budou jímány.
- Vhodně zvolenými termíny prací (např. zemní práce mimo období, kdy by mohlo dojít k usmrcení v půdě přezimujících živočichů) snížit negativní vlivy výstavby na faunu.
- Nebezpečné plochy budou ihned po ukončení terénních úprav ozeleněny pro zabránění šíření plevelů.
- Při výsadbě vzdálenost dřevin volit tak, aby po vytvoření koruny nebylo nutné provádět ořezy. Věnovat péči nově vysazené zeleni, včetně zajištění závlah.

#### **Fáze provozování stavby**

- V rámci zkušebního provozu musí být u instalovaných malých zdrojů znečištění ovzduší provedena kontrola účinnosti spalování paliv a přípustné koncentrace oxidu uhelnatého ve spalinách, dále musí být v souladu s přílohou č. 7 k nařízení vlády č. 352/2002 Sb. prováděny v určených lhůtách kontroly spalinových cest.
- Po zprovoznění záměru bude provedeno upřesnění produkce odpadů a zajištění dalších požadavků kladených na původce odpadů dle zákona č. 185/2001 Sb. a dalších prováděcích předpisů platných v oblasti odpadového hospodářství (vyhlášky MŽP č. 381 a 383/2001 Sb.).
- Po obsazení samostatně funkčních částí objektu konkrétními nájemci musí být provedeny aktualizace požárních, havarijních plánů a dalších provozních předpisů v souladu s příslušnými prováděcími předpisy.
- Ke kolaudaci bude předložen doklad o úhradě odvodů za odnětí zemědělské půdy ze ZPF.
- Pro provozování areálu zajistit řádnou údržbu zeleně a sledovat vývoj vegetačních úprav.



## 5.5. D.5. CHARAKTERISTIKA NEDOSTATKŮ VE ZNALOSTECH A NEURČITOSTÍ, KTERÉ SE VYSKYTLY PŘI SPECIFIKACI VLIVŮ

Oznámení bylo zpracováno v rozsahu stanoveném zákonem č. 100/2001 Sb. o posuzování vlivu na životní prostředí, v platném znění a přílohou č. 3 k zákonu – náležitosti Oznámení, se zohledněním Zásad pro zjišťovací řízení dle př. č. 2 zákona.

Pro vyhodnocení předpokládaných vlivů posuzovaného záměru na znečištění ovzduší bylo vycházeno z ustanovení zákona č. 86/20002 Sb. o ochraně ovzduší, v platném znění a navazujících prováděcích předpisů. Dále byla využity údaje i data z databáze ČHMÚ Praha.

Vyhodnocení hlukové situace venkovního prostoru sledovaného území ve vztahu k posuzovanému záměru bylo provedeno v souladu s ustanovením zákona č. 258/2000 Sb. o ochraně veřejného zdraví, prováděcího předpisu nařízení vlády č. 148/2006 Sb. o ochraně zdraví před nepříznivými účinky hluku a vibrací i podle doporučení dalších metodických pokynů.

Vodítkem pro vyhodnocení vlivů záměru byla vyhláška MŽP ČR č. 13/1994 Sb., metodický pokyn odboru ochrany lesa a půdy ze dne 1.10.1996 čj. OOLP/1067/96 k odnímání půdy ze ZPF podle zákona č. 334/1992 Sb., ve znění zákona ČNR č. 10/1993 Sb. apod.

Možné vlivy záměru na vody byly hodnoceny v souladu se zákonem č. 254/2001 Sb. o vodách, nař. vlády č. 61/2003 Sb., zákonem č. 274/2001 Sb. apod.

Vlivy z oblasti odpadového hospodářství byly hodnoceny vlivy v souladu s platnými předpisy - zákon č.185/2001 Sb. o odpadech v úplném znění, vyhlášky č. 477/2001 Sb.o obalech a navazujících prováděcích vyhlášek č. 381 až 383/2001 Sb.

Problematika ochrany přírody a krajiny byla posouzena v souladu s ustanoveními zákona ČNR č. 114/1992 Sb., v platném znění.

Výchozím podkladem pro posouzení vlivů záměru LAP na životní prostředí byl projekt zpracovaný na úrovni pro územní rozhodnutí. Proto může dojít v průběhu řešení dalších projektových stupňů k upřesnění některých údajů. Podstatné informace o záměru a výkresová část o stavbě však byly projektantem poskytnuty, průběžný kontakt a konzultace s projektantem umožnily získat další fakta, nezbytná pro kvalifikované posouzení vlivů stavby na životní prostředí. Dílčí neurčitosti (např. bilance zemních prací, stavebních odpadů apod.) nemají zásadní význam a jejich případná nepřesnost nemá vliv na formulace závěrů provedených hodnocení.

Další potřebné údaje byly čerpány z dostupných pramenů (internet, archiv zpracovatele atd.) a z místního šetření v dotčeném území výstavbou záměru LAP.

Zásadní nedostatky, které by bránily korektnímu vyhodnocení ověřovaných složek životního prostředí nebo nedokončení některých částí Oznámení, se v průběhu zpracování nevyskytly.

### **SHRNUTÍ**

*Na základě dokladovaných výsledků a závěrů provedených hodnocení je možné konstatovat, že nebyly prokázány žádné významné nebo zhoršující vlivy působené posuzovaným záměrem LAP, které by byly příčinou ohrožení veřejného zdraví nebo sledovaných složek životního prostředí.*

*Vzhledem k těmto skutečnostem není přepokládána realizace žádných zvláštních ochranných opatření.*

*Obsah poskytnutých podkladů, údajů i znalostí o dotčeném území byl dostačující pro posouzení vlivů v podrobnostech vyžadovaných zjišťovacím řízením, zásadní nedostatky při specifikaci možných vlivů nebyly zjištěny.*

### **CHARAKTERISTIKA PŘEDPOKLÁDANÝCH VLIVŮ ZÁMĚRU NA OBYVATELSTVO A ŽIVOTNÍ PROSTŘEDÍ**

**Zvážení potenciálně významných vlivů záměru ve vztahu k rozsahu, přesahování státních hranic, velikosti, složitosti, pravděpodobnosti, trvání, frekvenci, vratnosti atd. – posuzovaný záměr LAP řeší výstavbu nového logistického areálu s potřebným administrativním a sociálním**

zázemím, který bude umístěn na pozemcích průmyslové zóny Pohořelice – Dolní Štingary sloužících k zemědělským účelům a se kterými je dále uvažováno s využitím pro komerční účely.

Potenciálně nejvýznamnější vlivy z hlediska veřejného zdraví (např. hluková zátěž a znečištění ovzduší) budou mít vzhledem k charakteru záměru LAP pouze místní dosah, zúžený na dotčené území vlastní výstavbou a na plochy dalších podnikatelských areálů umístěných na sousedících sektorech průmyslové zóny. Nejbližší obytná zástavba města Pohořelice je od místa výstavby záměru LAP vzdálena min. 400 m a leží mimo dosah možných přímých vlivů posuzovaného záměru LAP.

Negativní vlivy z hlediska možného ohrožení veřejného zdraví nebo jiných negativních dopadů na populaci v širším území nejsou u posuzovaného záměru LAP prokázány.

Z těchto důvodů nebylo přistoupeno k vypracování samostatného posouzení vlivů záměru LAP na veřejné zdraví oprávněnou osobou.

## 6. ČÁST E - POROVNÁNÍ VARIANT ŘEŠENÍ ZÁMĚRU (POKUD BYLY PŘEDLOŽENY)

Zpracovaný projekt na úrovni dokumentace pro územní řízení řeší posuzovaný záměr LAP v jedné variantě, která byla projektantovi zadána na základě rozhodnutí provedených oznamovatelem záměru.

Takto vypracovaný jednovariantní projekt výstavby a umístění areálu LAP byl předmětem posuzování vlivů na životní prostředí.

## 7. ČÁST F - DOPLŇUJÍCÍ ÚDAJE

### 7.1. F.1. MAPOVÁ A JINÁ DOKUMENTACE TÝKAJÍCÍ SE ÚDAJŮ V OZNÁMENÍ

Potřebná mapová i jiná dokumentace k objasnění řešených problematik je obsažena v příslušných částech Oznámení.

### 7.2. F.2. DALŠÍ PODSTATNÉ INFORMACE OZNAMOVATELE

Další informace oznamovatele než jsou uvedeny v textových částech nebo dokladové části Oznámení nebyly pro vlastní posouzení vlivů záměru LAP vyžadovány.

## 8. ČÁST G - VŠEOBECNĚ SROZUMITELNÉ SHRNU TÍ NETECHNICKÉHO CHARAKTERU

### Základní údaje

*Název záměru:* „Výstavba logistického areálu firmy Outulný v Pohořelicích“.

*Zařazení záměru:* Stavba posuzovaného záměru bude plnit funkci logistického areálu a je navržena na ploše průmyslové zóny Pohořelice - Dolní Štíngary (dále LAP).

Podle specifikace záměrů, která je uvedena v příloze č. 1 k zákonu č. 100/2001 Sb. v platném znění, je zařazení stavby posuzovaného záměru LAP následující:

Kategorie II (záměry vyžadující zjišťovací řízení),

bod 10.6 Skladové nebo obchodní komplexy včetně nákupních středisek, o celkové výměře nad 3.000 m<sup>2</sup> zastavěné plochy; parkoviště nebo garáže s kapacitou nad 100 parkovacích stání v součtu pro celou stavbu, sloupec B.

Příslušným úřadem k provedení zjišťovacího řízení je krajský úřad Jihomoravského kraje - OŽP.

*Umístění záměru:* Stavba posuzovaného záměru LAP bude umístěna na ploše průmyslové zóny v k.ú. obce Pohořelice.

Kraj: Jihomoravský

Bývalý okres: Břeclav

Obec: Pohořelice

Katastrální území: 724866 Pohořelice nad Jihlavou

*Kapacita (rozsah) záměru:* Vzhledem k charakteru záměru, k způsobu zařazení a specifikaci kritérií záměrů vyžadujících zjišťovací řízení v příloze č. 1 k zákonu č. 100/2001 Sb. v platném znění, je pro posuzovaný záměr LAP z hlediska kapacity (rozsahu) rozhodující údaj o celkové výměře zastavěné plochy.

Monoblok logistické haly má rozměry 240 x 100,8 m, výměra zastavěné plochy (objekt,

ochranná plocha, komunikace) 25.199 m<sup>2</sup>.

### **Souhrn údajů o vstupech**

Pro realizaci výstavby posuzovaného záměru LAP, který bude plnit funkci logistického areálu, bude nutný trvalý zábor půdy ZPF zařazené do I. třídy ochrany zemědělské půdy. Výměra trvalého záboru je projektem stanovena na 4,4424 ha. Jedná se o půdu zařazenou do I. třídy ochrany zemědělské půdy, která se nachází na ploše vymezené jako průmyslová zóna Pohořelice – Dolní Štngary.

Vlastní provozování záměru LAP v projektovaných kapacitách bude z hlediska potřebných vstupů vyžadovat trvalé zajištění odběru elektrické energie, zemního plynu a zásobování pitnou vodou. Trvalé zajištění dodávky elektrické energie, zemního plynu a pitné vody bude provedeno ze stávajících veřejných rozvodných sítí, které jsou součástí vybudované infrastruktury průmyslové zóny Pohořelice – Dolní Štngary. Připojení areálu bude zajištěno vlastními přípojkami na tyto distribuční sítě, které budou vybaveny potřebným zařízením pro měření a sledování odebíraných množství.

Dopravní přetížení stávajících pozemních komunikací I. a II. třídy v území, na které bude posuzovaný záměr LAP dopravně napojen, bude vyvolanou obslužnou dopravou areálu málo významné.

Vlastní období výstavby areálu posuzovaného záměru LAP bude vyžadovat nároky na odvoz přebytečné zeminy a potřebu dovozu stavebních materiálů a dílců pro realizaci stavby monoblokového objektu a technických zařízení vybavení stavby. Vzhledem k tomu, že se bude jednat o jednorázovou a konečnou potřebu, která bude zajištěna dovozem z okolních dobývacích prostorů, výroben nebo dodavatelských závodů nejsou tyto jednorázové nároky posouzeny jako významný vliv na sledované složky životního prostředí.

Po stránce shrnutých vstupních údajů a požadavků na realizaci i provozování, lze posuzovaný záměr LAP hodnotit jako málo významný a bez prokazatelných negativních vlivů na sledované složky životního prostředí v dotčeném území.

### **Souhrn údaje o výstupech**

Na základě provedených vyhodnocení výstupů lze konstatovat, že provozování ani výstavba posuzovaného záměru LAP nevyvolá žádné významné zhoršující vlivy na sledované složky životního prostředí.

- Produkovaná množství emisí z instalovaných malých spalovacích stacionárních zdrojů znečišťování ovzduší a z vyvolané obslužné dopravy budou z hlediska jejich imisních příspěvků velmi nízká a nijak významně neovlivní stávající imisní situaci a kvalitu ovzduší.

- Splaškové odpadní vody budou v celém produkovaném objemu odváděny do místní kanalizace a do ČOV. Dešťové vody s možností kontaminace ropnými látkami budou před zavedením do dešťové kanalizace a recipientu vyčištěny v instalovaném zařízení ORL.

- Předpokládaná produkce odpadů bude obsahovat především zbytky obalových materiálů skladovaného zboží a směsný komunální odpad bez nebezpečných vlastností. Ostatní druhy odpadů budou velmi nízké a jejich zneškodnění bude prováděno oprávněnou osobou.

- Významné stacionární zdroje hluku se v areálu záměru LAP nebudou vyskytovat, početně poměrně nízká obslužná doprava, související s provozováním posuzovaného záměru LAP (vlastní autodoprava nebude provozována) bude využívat stávající pozemní komunikace a do zástavby města Pohořelice nebude zajíždět. Vzhledem k poloze záměru LAP a nejbližšího okolního chráněného venkovního prostoru na okraji zástavby města Pohořelice, ve vzdálenosti cca 400 m, k žádnému nadlimitnímu hlukovému ovlivnění nebude docházet.

- Vzhledem k charakteru a způsobu využívání areálu posuzovaného záměru LAP nejsou pravděpodobná rizika havárií a s provozováním zařízení způsobujících vibrace, nebezpečné složky záření nebo jiných negativních faktorů není v provozech logistického areálu uvažováno.

Všechny vyhodnocené provozní vlivy areálu posuzovaného záměru LAP lze označit z hlediska sledovaných složek životního prostředí a z hlediska ochrany veřejného zdraví za podlimitní a nevýznamné, bez nutnosti řešení doplňujících nebo speciálních ochranných opatření.

**Charakteristika záměru**

*Velikost* – posuzovaný záměr LAP bude plnit funkci logisticky areálu, který zastavěnou plochou přesahuje stanovený limit pro posuzování vlivů na životní prostředí. Vzhledem k projektem navrženému způsobu využívání a sortimentu skladovaného zboží v areálu, však nejsou vyhodnoceny žádné významné vlivy na sledované složky životního prostředí.

*Kumulace jeho vlivů s vlivy jiných záměrů* – areál posuzovaného záměru LAP bude umístěn na ploše průmyslové zóny Pohořelice – Dolní Štíngary, která se nachází u rychlostní silnice R 52. Na okolních sekcích jsou postaveny nebo probíhá výstavba dalších obdobných podnikatelských areálů, jejichž vlivy však musí splňovat kritéria určených regulativů pro využívání této průmyslové zóny. Kumulace zjištěných nevýznamných vlivů posuzovaného záměru s vlivy jiných záměrů není v území dotčeném jeho výstavbou předpokládána.

*Využívání přírodních zdrojů* – realizace posuzovaného záměru LAP bude vyžadovat pouze jednorázové nároky na stavební materiály i suroviny pro výstavbu a vyvolá trvalý zábor ZPF půdy na průmyslové zóně, která je zařazena do I. třídy ochrany zemědělských půd.. Materiální nároky na výstavbu budou řešeny dovozem z okolních dobývacích prostorů, výroben a dodavatelských závodů. Vlastní provozování posuzovaného záměru LAP pak nebude mít žádné další požadavky na využívání přírodních zdrojů.

*Produkce odpadů* – významnější produkce odpadů je předpokládána především u druhů tvořících zbytky obalových materiálů skladovaného zboží. Bude se jednat o odpady bez nebezpečných vlastností, s běžnými nároky na jejich zneškodnění nebo recyklaci. Zneškodnění ostatních druhů odpadů bude zajištěno oprávněnými osobami. Významnější množství jednorázové produkce odpadů vznikne z období výstavby, zneškodnění bude zajišťovat dodavatelská firma výstavby.

*Znečišťování životního prostředí a vlivy na veřejné zdraví* – z hlediska těchto zjišťovaných negativních dopadů z provozování posuzovaného záměru LAP nejsou, vzhledem k poloze areálu a k navrženému technickému zajištění staveb, reálné žádné významné vlivy jak z hlediska znečišťování životního prostředí, tak z hlediska vlivů na veřejné zdraví.

*Rizika havárií zejména vzhledem k navrženému použití látek a technologií* – u charakteru logistického areálu posuzovaného záměru LAP nejsou rizika vzniku havarijních situací předpokládána.

**Souhrn údajů o stavu životního prostředí v dotčeném území**

Z provedeného vyhodnocení zjištěných údajů environmentálních charakteristik dotčeného území (plocha průmyslové zóny Pohořelice – Dolní Štíngary), na kterém je navržena realizace posuzovaného záměru LAP, je zřejmé:

Dotčené území na průmyslové zóně je tvořeno nezastavěnými pozemky, které jsou využívány pro zemědělské účely a nachází se v dostatečné vzdálenosti od okrajové obytné zástavby města Pohořelice.

V dotčeném území výstavbou se nevyskytuje žádný z prvků chráněných ve smyslu zákona č. 114/1992 Sb. o ochraně přírody a krajiny, v platném znění. Rovněž výskyt zvláště chráněných druhů živočichů a rostlin zde není předpokládán.

Východní část průmyslové zóny leží na ploše nadregionálního biokoridoru Mohelno – K161 a celé území města Pohořelice patří do oblasti panonikum jižní Morava. Realizací ani provozováním posuzovaného záměru LAP nebude žádná z těchto oblastí nijak funkčně omezena.

Dotčené území posuzovaného záměru LAP nemá charakter území historického, kulturního nebo archeologického významu, není rovněž územím hustě zalidněným ani územím zatěžovaným nad míru únosného zatížení (včetně starých ekologických zátěží).

Na dotčeném území se nenachází žádná naleziště nerostných surovin, prameniště vody ani těžební nebo dobývací prostory, rovněž po realizaci záměru nedojde k narušení nebo omezení žádného přírodního zdroje.

Z provedeného vyhodnocení stávajícího stavu složek životního prostředí na dotčeném území,

kteřé mohou být nevýznamně ovlivněny provozováním posuzovaného záměru LAP, je zřejmé: Podle zjištění bude hluková zátěž a znečištění ovzduší z působení provozu zdrojů areálu LAP pouze místnímu dosahu a není reálný předpoklad, že tyto provozní vlivy se budou významněji projevovat mimo dotčené území a plochu průmyslové zóny.

Stávající znečištění ovzduší dotčeného území je rozhodujícím způsobem ovlivněno jinými existujícími zdroji (provoz silniční dopravy na komunikacích ve sledovaném území, vzdálenější stacionární zdroje apod.) a zvýšené imisní koncentrace u PM<sub>10</sub> (pravděpodobně sekundární prašnost ze zemědělských ploch) jsou důvodem zařazení území do oblasti se zhoršenou kvalitou ovzduší atd.) Vzhledem k charakteru zdrojů vázaných na provozování záměru LAP však není předpoklad žádného významnějšího zhoršení tohoto stavu ani důvodem pro překračování imisních limitů vyhlášených z hlediska ochrany zdraví, ekosystémů a vegetace.

Stávající hluková zátěž venkovního prostoru dotčeného území nad průmyslovou zónou je určena hlukem z dopravy na blízké rychlostní silnici R 52 a ostatních komunikací v území, vzhledem k způsobu využívání plochy průmyslové zóny však není hluková zátěž ve venkovním prostoru dotčeného území limitována. Nejbližší chráněný venkovní prostor okrajové obytné zástavby města Pohořelice je však prokazatelně mimo možný dosah zdrojů hluku záměru LAP.

U ostatních složek životního prostředí není předpokládáno žádné významné negativní ovlivnění z výstavby ani z provozování posuzovaného záměru LAP proti stávajícímu stavu.

### **Umístění záměru**

*Dosavadní využívání území a priority jeho trvale udržitelného využívání* – posuzovaný záměr LAP je novostavbou logistického areálu s potřebným administrativním a sociálním zázemím. Areál bude postaven na volných nezastavěných zemědělských pozemcích, které jsou ve vlastnictví oznamovatele a jsou nabízeny pro komerční využití, jako průmyslová zóna Pohořelice – Dolní Štíngary.

Jak je zřejmé z vyhodnocených vstupních i výstupních údajů posuzovaného záměru LAP, jsou možné nepříznivé vlivy z provozování areálu i z období jeho výstavby vyhodnoceny jako málo významné, pouze lokálního dosahu a jejichž dopady lze sledovat pouze v blízkém okolí areálu.

Realizace posuzovaného záměru LAP je podmíněna trvalým zábořem ZPF půdy patřící do I. třídy ochrany zemědělských půd. Ostatní zásahy vyvolané realizací areálu LAP lze hodnotit jako minimální a které nijak zásadně negativně neovlivní dosavadní způsob ani priority trvale udržitelného využívání dotčeného území.

*Relativní zastoupení, kvalita a schopnost regenerace přírodních zdrojů* – v území dotčeném výstavbou posuzovaného záměru LAP nejsou evidovány žádné zdroje nerostných surovin ani jiných přírodních zdrojů. Poškození přírodních zdrojů není zjištěno ani předpokládáno.

*Schopnost přírodního prostředí snášet zátěž* – realizace posuzovaného záměru LAP bude vyžadovat jednorázové nároky na stavební materiály i suroviny, které budou řešeny dovozem z okolních těžebních prostorů a výroben. Vlastní provozování posuzovaného záměru LAP vzhledem k technickému a stavebnímu zajištění nepřinese žádnou významnější zátěž přírodního prostředí proti stávajícímu stavu (nízké produkce emisí i hluku, odpadů apod.).

### **Souhrn údajů o vlivech záměru na veřejné zdraví a na životní prostředí**

Na základě dokladovaných výsledků a závěrů provedených hodnocení je možné konstatovat, že nebyly prokázány žádné významné nebo zhoršující vlivy působené posuzovaným záměrem LAP, které by byly příčinou ohrožení veřejného zdraví nebo sledovaných složek životního prostředí.

Vzhledem k těmto skutečnostem není přepokládána realizace žádných zvláštních ochranných opatření.

Obsah poskytnutých podkladů, údajů i znalostí o dotčeném území byl dostačující pro posouzení vlivů v podrobnostech vyžadovaných zjišťovacím řízením, zásadní nedostatky při specifikaci možných vlivů nebyly zjištěny.

### **Charakteristika předpokládaných vlivů záměru na obyvatelstvo a životní prostředí**

*Zvážení potenciálně významných vlivů záměru ve vztahu k rozsahu, přesahování státních*

*hranic, velikosti, složitosti, pravděpodobnosti, trvání, frekvenci, vratnosti atd.* – posuzovaný záměr LAP řeší výstavbu nového logistického areálu s potřebným administrativním a sociálním zázemím, který bude umístěn na pozemcích průmyslové zóny Pohořelice – Dolní Štíngary sloužících k zemědělským účelům a se kterými je dále uvažováno s využitím pro komerční účely.

Potenciálně nejvýznamnější vlivy z hlediska veřejného zdraví (např. hluková zátěž a znečištění ovzduší) budou mít vzhledem k charakteru záměru LAP pouze místní dosah, zúžený na dotčené území vlastní výstavbou a na plochy dalších podnikatelských areálů umístěných na sousedících sektorech průmyslové zóny. Nejbližší obytná zástavba města Pohořelice je od místa výstavby záměru LAP vzdálena min. 400 m a leží mimo dosah možných přímých vlivů posuzovaného záměru LAP.

Negativní vlivy z hlediska možného ohrožení veřejného zdraví nebo jiných negativních dopadů na populaci v širším území nejsou u posuzovaného záměru LAP prokázány.

Z těchto důvodů nebylo přistoupeno k vypracování samostatného posouzení vlivů záměru LAP na veřejné zdraví oprávněnou osobou.

## 9. ČÁST H – PŘÍLOHA

### 9.1.1. Vyjádření příslušného stavebního úřadu k záměru z hlediska územně plánovací dokumentace

**Městský úřad Pohořelice**  
**Odbor územního plánování a stavební úřad**  
**Videňská 699, 691 23 Pohořelice**

AS PROJEKT CZ s.r.o.  
 U Prostředního mlýna 128  
 393 01 Pelhřimov

Dopis/zaškrty ze dne

Název značky  
OÚ/PSÚ/ 19828/2007Vyřizuje  
Beneš PavelV Pohořelicích dne  
18.07.2007

MěÚ Pohořelice, odbor územního plánování a stavební úřad, příslušný podle § 13 odst. 1 zákona č. 183/2006 Sb., o územním plánování a stavebním řádu (dále jen stavební zákon), v platném znění, Vám k Vaší žádosti o územně plánovací informaci o vydání územního rozhodnutí o umístění stavby dle ust. §21 odst.1 písm. b), sděluje v souladu s ust. § 139 zákona č.500/2004 Sb. Správní řád, v platném znění, k záměru výstavby logistického areálu na pozemcích KN p.č. 2546/80, 2546/79, 2546/78, 2546/77 v k.ú. Pohořelice nad Jihlavou následující:

Dne 11.7.2007 podal zpracovatel projektové dokumentace, firma AS PROJEKT CZ s.r.o., U Prostředního mlýna 128, 393 01 Pelhřimov, žádost o vyjádření k plánované výstavbě logistického areálu sestávajícího ze skladovací haly o půdorysných rozměrech 241,0m x 101,0m, dělené na čtyři samostatné jednotky na pozemcích KN p.č. 2546/80, 2546/79 a 2546/78, zpevněných ploch pro příjezd a parkování vozidel na pozemku KN p.č. 2546/80, přípojky a rozvody inženýrských sítí na pozemcích KN p.č. 2546/80, 2546/78, 2546/83. Pro odvod a retenci dešťových vod bude zřízena retenční strouha o objemu cca 1000m<sup>3</sup> na pozemcích KN p.č. 2546/80, 2546/79, 2546/78 a 2546/77. Z této retenční nádrže bude vedena dešťová kanalizace v pozemku KN p.č. 2546/84 a s výústním objektem do Mlýnské náhonu na pozemku p.č. 72/14 všechny v k.ú. Pohořelice nad Jihlavou. Projekt řeší výstavbu logistického areálu skládajícího se z haly, která bude rozdělena na čtyři samostatně pronajímatelné jednotky. Součástí objektu budou čtyři dvoupodlažní vestavky se sociálním zázemím, šatnami a karcodířeni každý o rozměrech 24,0m x 12,0m. Výška budovy od stávajícího terénu po atiku je navržena 15,0m. Stavba je navržena ve dvou etapách, kdy v první etapě bude postavena skladová hala o rozměrech 241,0m x 76,0m včetně všech zpevněných ploch a přípojek, rozvodů inženýrských sítí a retenční nádrže. V druhé etapě dojde k rozšíření skladové haly o přístavbu šířky 25,0m v celé délce haly. Celková zastavěná plocha stavbou skladové haly je v první etapě 18316m<sup>2</sup> a ve druhé etapě 24341m<sup>2</sup>. Zpevněné plochy pro příjezd a parkování vozidel budou mít celkovou výměru 6822m<sup>2</sup>. Celková plocha zastavěná stavbou skladové haly a zpevněných ploch je v první etapě 25138m<sup>2</sup> a ve druhé etapě 31163m<sup>2</sup>. Objekt skladové haly bude napojen na novými přípojkami na stávající inženýrské sítě (vodovod, spíšková kanalizace, plyn, elektřina)..



Přijezd k areálu bude po nově vybudované pěší příjezdové komunikaci na pozemku p.č. 2546/83, která není součástí tohoto projektu.

Dle územního plánu sídelního útvaru Pohořelice schváleného zastupitelstvem města dne 25.1.1995, jeho změny č. 1 schválené dne 10.4.2000 a změny č.2 schválené dne 13.2.2006 se uvedený záměr výstavby logistického areálu nachází v ploše výroby, v hlavním výkresu označené I.UV9. Pro plochu ve které je navrhovaná stavba umísťována je stanovena max. zastavitelnost pozemků 0,6, což v první etapě výstavby je dodrženo. Druhou etapu výstavby však bude možné realizovat až po dokončení projednání změny č.3 ÚPNSÚ Pohořelice, ve které bude stanoven nový index zastavění, protože celková výměra zastavění stavbou logistického areálu překračuje hodnotu 0,6.

Na této ploše je dle závazné části územního plánu sídelního útvaru Pohořelice vymazané Obecně závaznou vyhláškou města Pohořelice č. 1/2006 přípustné zřizování staveb pro řemeslnou výrobu a výrobní služby, malé obchody a služby, administrativní nevyčerpán, malé parkoviště, jednotlivé garáže, malé garáže, malé vodní prvky.

Podmínečně přípustné jsou stavby pro průmyslovou výrobu a skladování charakteru lehkých druhů výrob – např. elektrotechnické a textilní výroby, středně velké obchody a služby, nerušící objekty veřejného stravování, rušící objekty veřejného stravování, nerušící ubytovací zařízení, služby motoristům, středně velká parkoviště, parkovací plochy pro nákladní automobily, garáže pro nákladní automobily, malé věže a stožáry, malé stavby odpadového hospodářství, stavby pro propagaci

U ploch v průmyslové zóně I.UV 6 – 9 na ulici Vídeňská je podmíněně přípustná výroba a velké skladové objekty, bez dalšího omezení.

Nepřípustné jsou rodinné domy, bytové domy, stavby pro individuální rekreaci, stavby pro průmyslovou výrobu a skladování neuvedené mezi podmíněně přípustnými, malé zemědělské stavby, středně velké zemědělské stavby, velké zemědělské stavby, vinné sklepy, velká komerční zařízení, rušící ubytovací zařízení, agroritistika, kulturní zařízení, církevní stavby, vzdělávací zařízení, stavby zdravotnické, veřejné administrativní objekty, sportovní plochy, sportovní objekty, malé stavby sportovní, kulturní a církevní, sociální ubytovací zařízení, hromadné garáže, vojenské stavby, velké věže a stožáry, středně velké stavby technického vybavení, velké stavby pro energetiku, velké stavby odpadového hospodářství, stavby pro těžbu a zpracování nerostných surovin, účelové stavby k othospodařování pozemků, vodohospodářské stavby, železniční stavby.

V průmyslové zóně města Pohořelice je závaznou částí územního plánu stanoven index zastavění 0,6. Proto bude nutné v uvedeného záměru zhodnotit zastavěnost stávajících pozemků investora vzhledem k nezastavěné ploše.

Vzhledem k tomu, že pěší příjezdová komunikace k areálu na pozemku KN p.č. 2546/83 není součástí předložené dokumentace a je povolována samostatně v jiném řízení, bude nutné tuto skutečnost zohlednit při vydávání územního rozhodnutí a stavebního povolení.

Poloha areálu v blízkosti lokálního biokoridoru a lokálního biocentra si vyžádá posouzení orgánu ochrany přírody.

Vyposázení dešťových vod přes retenční nádrž do Mlýnského náhonu si vyžádá povolení vodoprávního úřadu a vlastníka toku.

Bude nutné požádat o vymezení ze zemědělského půdního fondu orgán ochrany ZPF. V dokumentaci pro územní řízení musí být uveden nároky dopravy s ohledem na charakter přístupových komunikací a intenzita stávající dopravy.

V blízkosti areálu se nacházejí obytné stavby (cca 300m), vzhledem k tomu, bude nutné v dokumentaci uvést a zohlednit i hlukovou zátěž v okolí stavby.

Vzájemné odstupy staveb musí splňovat požadavky § 24 a § 25 odst. 1 vyhlášky č. 501/2006 Sb. v platném znění.

V souladu s ust. § 20 odst. 5 písm. e) vyhlášky č. 501/2006 Sb. v platném znění, bude na pozemku vyřešeno minimální vsakování a zdržení dešťových vod.

Bude nutné požádat o vydání územního rozhodnutí dle ust. §86 stavebního zákona a §3 vyhlášky 503/2006 Sb., o podrobnější úpravě územního řízení, veřejnoprávní smlouvy a územního opatření v platném znění.

K žádosti žadatel připojí přílohy dle části B přílohy č.3 vyhlášky 503/2006 Sb., včetně závazných stanovisek dotčených orgánů. Projektová dokumentace bude v rozsahu dle přílohy č.4 vyhlášky č. 503/2006 Sb., zpracována autorizovanou osobou.

Při splnění jednotlivých podmínek tohoto vyjádření není uvedený záměr na výstavbu logistického areálu v rozporu s platným územním plánem sídelního útvaru Pohořelice. Splnění uvedených podmínek bude investorem doloženo k územnímu řízení o umístění stavby. Upozorňujeme, že předložená dokumentace svým členěním a rozsahem neodpovídá příloze č.4 vyhlášky 503/2006 Sb., o podrobnější úpravě územního řízení, veřejnoprávní smlouvy a územního opatření v platném znění. Proto bude nutné k žádosti o vydání územního rozhodnutí předložit upravenou dokumentaci.

Územně plánovací informace má podle § 21 odst.3 stavebního zákona platnost 1 rok ode dne jejího vydání. V případě, že dojde ke změně podmínek před vypršením lhůty, budete o ukončení její platnosti informováni.

Toto vyjádření se vydává pro potřebu zjišťovacího řízení dle zákona 100/2001 Sb. v platném znění.

### MĚSTSKÝ ÚŘAD

odbor územního plánování a stavební úřad

691 03 POGOŘELICE

Mgr. Jana Dvořáková

Vedoucí OÚPSÚ MěU Pohořelice

*Přílohy: Seznam dotčených orgánů pro správní obvod ORP Pohořelice*

*Na vědomí:*

*Outulný Industry hall Pohořelice s.r.o., Osmantická 989, 675 71 Náměstí nad Dvorem*

9.1.2. Stanovisko orgánu ochrany přírody, pokud je vyžadováno podle § 45i odst. 1 zákona č. 114/1992 Sb., ve znění zákona č. 218/2004 Sb.

**Krajský úřad Jihomoravského kraje**  
Odbor životního prostředí  
Žerotínovo náměstí 3/5, 601 82 Brno

ENVING s.r.o.  
Staňkova 18  
602 00 Brno

Č.j.	SpZn	Vyřizuje/linka	V Brně
JMK 79776/2007	S – JMK 79776/2007 OŽP/Nm	Ing. Němec/515218666	18. 6. 2007

**Stanovisko orgánu ochrany přírody k možnosti existence významného vlivu záměru „Výstavba logistického areálu firmy Outulný v Pohořelicích“ v k. ú. Pohořelice nad Jihlavou na lokality soustavy Natura 2000**

Krajský úřad Jihomoravského kraje, odbor životního prostředí, příslušný podle ustanovení § 77a odst. 3 písm. w) zákona č. 114/1992 Sb., o ochraně přírody a krajiny, ve znění pozdějších předpisů (dále jen „zákon“), vyhodnotil na základě Vaší žádosti ze dne 13. června 2007 a téhož dne doručené, možnosti vlivu výše uvedeného záměru na lokality soustavy Natura 2000 a vydává

**s t a n o v i s k o**

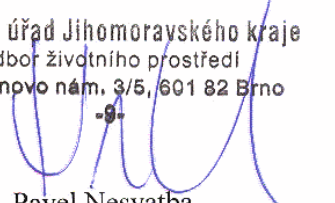
podle § 45i odstavce 1 zákona v tom smyslu, že **hodnocený záměr**

**n e m ů ž e m í t v ý z n a m n ý v l i v**

**na žádnou evropsky významnou lokalitu vymezenou národním seznamem nebo vymezenou ptačí oblast.**

Ve smyslu § 90 odst. 1 zákona se toto stanovisko nevydává v režimu, na který se vztahují obecné předpisy o správním řízení. Toto stanovisko nenahrazuje jiná správní opatření a rozhodnutí, která se k hodnocené aktivitě vydávají podle zvláštních právních předpisů.

Krajský úřad Jihomoravského kraje  
odbor životního prostředí  
Žerotínovo nám. 3/5, 601 82 Brno

  
JUDr. Pavel Nesvatba  
vedoucí oddělení ochrany přírody a krajiny

IČ	DIČ	Telefon	Fax	E-mail	Internet
70888337	CZ70888337	515218666	515218654	nemec.radomir@kr-jihomoravsky.cz	www.kr-jihomoravsky.cz

## 10. ZÁVĚR

zpracovatel Oznámení posuzovaného záměru s názvem:

**„Výstavba logistického areálu firmy Outulný v Pohořelicích“**

při zohlednění:

- funkčního charakteru stavby záměru,
- navrženého umístění stavby záměru,
- posouzení stávajícího stavu životního prostředí v dotčeném území,
- vyhodnocení předpokládaných vlivů záměru na veřejné zdraví a sledované složky životního prostředí,
- a při zajištění některých zásad a dílčích problémů specifikovaných pro přípravu, realizaci a provozování stavby záměru,

došel k závěru, že realizace posuzovaného záměru je pro dotčené území únosná a přijatelná.

Při přípravě, realizaci a provozování záměru LAP budou zohledněny zásady a dílčí problémy specifikované v části 5.4. D.4 tohoto Oznámení a dodrženy podmínky i regulativy stanovené územně plánovací dokumentací pro zástavbu průmyslové zóny Pohořelice – Dolní Štngary. Jak vyplývá z těchto požadavků, žádný z nich nepřesahuje rámec běžných povinností, vyplývajících z platné právní úpravy pro provádění staveb a pro zajištění ochrany veřejného zdraví i životního prostředí.

**Zpracovatel Oznámení proto navrhuje, aby příslušný úřad proces posuzování vlivů na životní prostředí u záměru LAP, který je vedený podle § 7 zákona č. 100/2001 Sb., v platném znění, ukončil již ve zjišťovacím řízení.**

Datum zpracování Oznámení:

V Brně dne 19. července 2007

Jméno, příjmení, pracoviště a telefon zpracovatele Oznámení:

Ing. Miroslav Lepka

ENVING s.r.o. Staňkova 557/18a, 602 00 Brno  
tel/fax: 549 210 356, 541 240 857, e-mail: lepka@enving.cz

Podpis zpracovatele Oznámení:

.....

Ing. Miroslav Lepka