



**Zařízení ke sběru, výkupu a využívání –předúpravě odpadů  
společnosti ČECH-ODPADY s.r.o.,  
provoz Dubňany**

dokumentace pro zjišťovací řízení dle zákona č. 100/2001 Sb., v platném znění

Zpracoval : Ing. Jan Tylšar  
manažer ekologických projektů  
ČECH-ODPADY s.r.o.  
© červenec 2007

Schválil : Vratislav Čech  
jednatel společnosti

Zařízení ke sběru, výkupu a využívání – předúpravě odpadů společnosti ČECH-ODPADY s.r.o.,  
provoz Dubňany  
dokumentace pro zjišťovací řízení dle zákona č. 100/2001 Sb., v platném znění

## Obsah

### A. Údaje o oznamovateli

1. Obchodní firma
2. IČ
3. Sídlo (bydliště)
4. Jméno, příjmení, bydliště a telefon oprávněného zástupce oznamovatele

### B. Údaje o záměru

#### I. Základní údaje

1. Název záměru a jeho zařazení
2. Kapacita (rozsah) záměru
3. Umístění záměru (kraj, obec, katastrální území)
4. Charakter záměru a možnost kumulace s jinými záměry
5. Zdůvodnění potřeby záměru a jeho umístění, včetně přehledu zvažovaných variant a hlavních důvodů (i z hlediska životního prostředí) pro jejich výběr, resp. odmítnutí
6. Stručný popis technického a technologického řešení záměru
7. Předpokládaný termín zahájení realizace záměru a jeho dokončení
8. Výčet dotčených územně samosprávných celků
9. Výčet navazujících rozhodnutí podle § 10 odst. 4 a správních úřadů, které budou tato rozhodnutí vydávat.

#### II. Údaje o vstupech

#### III. Údaje o výstupech

### C. Údaje o stavu životního prostředí v dotčeném území

1. Výčet nejzávažnějších environmentálních charakteristik dotčeného území
  - 1.1 Poloha a základní údaje
  - 1.2 Horniny a reliéf
  - 1.3 Podnebí
  - 1.4 Půdy
  - 1.5 Vývoj krajiny
  - 1.6 Biota
  - 1.7 Kontrasty
  - 1.8 Ochrana přírody
  - 1.9 Charakteristika vlastní lokality
2. Stručná charakteristika stavu složek životního prostředí v dotčeném území, které budou pravděpodobně významně ovlivněny

### D. Údaje o vlivech záměru na veřejné zdraví a na životní prostředí

1. Charakteristika možných vlivů a odhad jejich velikosti a významnosti (z hlediska pravděpodobnosti, doby trvání, frekvence a vratnosti)
2. Rozsah vlivů vzhledem k zasaženému území a populaci
3. Údaje o možných významných nepříznivých vlivech přesahujících státní hranice
4. Opatření k prevenci, vyloučení, snížení, popřípadě kompenzaci nepříznivých vlivů
5. Charakteristika nedostatků ve znalostech a neurčitostí, které se vyskytly při specifikaci vlivů

E. Porovnání variant

F. Doplnující údaje

1. Mapová a jiná dokumentace týkající se údajů v oznámení

G. Všeobecné srozumitelné shrnutí netechnického charakteru

H. Příloha

1. Vyjádření MěÚ Dubňany, oboru výstavby, k souladu umístění zařízení s územním plánem

2. Stanovisko orgánu ochranu přírody

## A. Údaje o oznamovateli

1. Obchodní firma ČECH-ODPADY s.r.o.  
zapsaná v Obchodním rejstříku vedeným Krajským soudem  
v Českých Budějovicích, oddíl C, vložka 12001
2. IČ 26 06 88 69
3. Sídlo Šach č.p. 15, Volfířov, 380 01 pošta Dačice
4. Jméno, příjmení, bydliště a telefon oprávněného zástupce oznamovatele  
Ing. Jan Tylšar  
Otín 172, 377 01 Jindřichův Hradec  
tel.: + 420 602 303 424

## B. Údaje o záměru

### I. Základní údaje

#### 1. Název záměru a jeho zařazení

Zařízení ke sběru, výkupu a využívání - předúpravě odpadů společnosti ČECH-ODPADY s.r.o.,  
provoz Dubňany  
areál společnosti Holomáč s.r.o. (bývalá sklárna), 696 03 Dubňany

Zařazení záměru :

Kategorie II

10.1 Zařízení ke skladování, úpravě nebo využívání nebezpečných odpadů; zařízení k fyzikálně-chemické úpravě, energetickému využívání nebo odstraňování ostatních odpadů.

10.5 Skladování železného šrotu (včetně vrakovišť) nad 1000 t (podlimitní množství).

#### 2. Kapacita (rozsah) záměru

V zařízení bude soustředováno maximálně do 100 t odpadů, z toho 10 tun odpadu charakteru nebezpečného odpadu včetně hmotnosti autovraků. V zařízení budou sbírány, vykupovány a následně předupravovány následující druhy odpadů zařazené dle vyhlášky č. 381/2001 Sb., katalog odpadů, (dále jen katalog odpadů) :

- 13 01 10\* Nechlorované hydraulické minerální oleje
- 13 01 11\* Syntetické hydraulické oleje
- 13 01 13\* Jiné hydraulické oleje
- 13 02 05\* Nechlorované minerální motorové, převodové a mazací oleje
- 13 02 06\* Syntetické motorové, převodové a mazací oleje
- 13 02 08\* Jiné motorové, převodové a mazací oleje
- 15 01 04 Kovové obaly
- 16 01 04 \* Autovraky
- 16 01 06 Autovraky zbavené kapalin a jiných nebezpečných součástí

Zařízení ke sběru, výkupu a využívání – předúpravě odpadů společnosti ČECH-ODPADY s.r.o.,  
provoz Dubňany

dokumentace pro zjišťovací řízení dle zákona č. 100/2001 Sb., v platném znění

16 01 17	Železné kovy
16 01 18	Neželezné kovy
16 06 01*	Olověné akumulátory
17 04 01	Měď, bronz, mosaz
17 04 02	Hliník
17 04 03	Olovo
17 04 04	Zinek
17 04 05	Železo a ocel
17 04 06	Cín
17 04 07	Směsné kovy
17 04 11	Kabely neuvedené pod 17 04 10
19 10 01	Železný a ocelový odpad
19 12 02	Železné kovy
19 12 03	Neželezné kovy
20 01 26*	Olej a tuk neuvedený pod číslem 20 01 25
20 01 33*	Baterie a akumulátory, zařazené pod čísla 16 06 01, 16 06 02 nebo pod číslem 16 06 03 a netříděné baterie a akumulátory obsahující tyto baterie
20 01 40	Kovy.

### **3. Umístění záměru (kraj, obec, katastrální území)**

Zařízení ke sběru, výkupu a využívání - předúpravě odpadů je umístěno na části pozemku st. parc. č. 3399/4 v k.ú. Dubňany, obec Dubňany, kraj Jihomoravský. Objekty uvedeného zařízení budou uvedeny do provozu rozhodnutím o změně způsobu užívání stavby vydaného Městským úřadem Dubňany, odborem výstavby na základě správního řízení provedeného po zjišťovacím řízení.

### **4. Charakter záměru a možnost kumulace s jinými záměry**

Jedná se jednak o klasické zařízení ke sběru a výkupu tzv. druhotných surovin a dále o zařízení k využívání - předúpravě odpadů, tj. k demontáži autovraků. Vzhledem k umístění provozovny do již průmyslového areálu a charakteru činnosti se nepředpokládá kumulace s jinými záměry.

### **5. Zdůvodnění potřeby záměru a jeho umístění, včetně přehledu zvažovaných variant a hlavních důvodů (i z hlediska životního prostředí) pro jejich výběr, resp. odmítnutí**

Potřeba umístění provozovny sběru a výkupu odpadů do dané lokality byla vyvolána podnikatelským záměrem společnosti ČECH-ODPADY s.r.o. Umístění provozovny bylo zvoleno tak, aby jeho provoz nenarušoval okolní životní prostředí.

## 6. Stručný popis technického a technologického řešení záměru

Zařízení bude umístěno v části areálu společnosti Holomáč, areál bývalých skláren v Dubňanech. Jedná o dvoupodlažní objekt a zpevněnou skladovací plochu. V objektu, pro provedených stavebních úpravách, budou umístěna obě zařízení pro nakládání s odpady, kancelář provozu a šatna. Napojení na inženýrské sítě bude stávající, včetně odkanalizování venkovních zpevněných ploch.

Objekty budou uvedeny do provozu po provedených odpovídajících stavebních úpravách na základě rozhodnutí o změně ve způsobu užívání stavby.

V zařízení bude pracovat 2 až 5 zaměstnanců v jednosměnném provozu.

Zařízení bude určeno :

1) ke sběru a výkupu odpadů (druhotných surovin) od občanů, případně drobných podnikatelů. Při přebírání odpadu obsluha zařízení odpad zkontroluje, zatřídí dle Katalogu odpadu, zváží na váze a určí místo jeho uložení v zařízení.

2) ke sběru, výkupu využívání - předúpravě odpadů – autovraků.

Odpady, autovraky, budou do zařízení přiváženy odpovídající přepravní technikou. Obsluha zařízení autovrak zkontroluje, zatřídí dle Katalogu odpadu a určí místo jeho uložení v zařízení.

V případě převzetí odpadu obsluha potvrdí převzetí odpadu, u nebezpečných odpadů na Evidenčním listu pro přepravu nebezpečných odpadů po území ČR a u autovraků vydá potvrzení o převzetí autovraku. Převezme doklady a odpad a určí místo jeho uložení v zařízení. Doklady o vlastnostech odpadů přiloží k evidenčnímu listu přepravy.

V případě, že odpad ne bude odpovídat odpadu, který je zařízení schopno přijmout, bude dopravce odpadu s tímto odpadem vykázán a o vzniklé situaci neprodleně informován odpovědný pracovník Krajského úřadu Jihomoravského kraje, odboru životního prostředí, lesnictví a zemědělství v Brně a dále Městského úřadu Hodonín. V případě převzetí odpadu obsluha vystaví doklad o převzetí odpadu.

Obsluha zařízení při převjímaci provede následující úkony :

1. kontrolu dokumentace o odpadu a to :

- identifikační údaje původce odpadu či oprávněné osoby
- kód odpadu, kategorie a popis jeho vzniku
- protokol o odběru vzorku odpadu, pokud převjímací podmínky budou požadovat informace získatelné pouze formou zkoušek
- protokol o vlastnostech odpadu ne starší než 1 rok
- množství odpadu v dodávce

2. vizuální kontrolu každé dodávky odpadu

3. namátkovou kontrolu odpadu k ověření shody odpadu s popisem uvedeným v dokumentech předložených vlastníkem odpadu

4. zaznamenání množství a charakteristik odpadu přijatého k nakládání. Záznam obsahuje kód druhu odpadu, kategorii, údaje o hmotnosti odpadu, jeho původ, datum dodávky, totožnost původce či oprávněné osoby, údaj o nebezpečných vlastnostech

5. vydání potvrzení o každé dodávce odpadu přijatého do zařízení

6. vydání potvrzení o každé dodávce odpadu přijatého do zařízení o převzetí a zneškodnění autovraku (vzor potvrzení je uveden v příloze č. 17 k vyhlášce č.

Zařízení ke sběru, výkupu a využívání – předúpravě odpadů společnosti ČECH-ODPADY s.r.o., provoz Dubňany

dokumentace pro zjišťovací řízení dle zákona č. 100/2001 Sb., v platném znění

383/2001 Sb., o podrobnostech nakládání s odpady, v platném znění a současně je přílohou tohoto provozního řádu), popř. potvrzen evidenční list pro přepravu nebezpečných odpadů, odpad bude zaevidován v provozním deníku a umístěn na určené místo v zařízení.

Obsluha zařízení před každým otevřením a po uzavření výše uvedeného zařízení provede vizuální kontrolu uložení odpadu a stavu sběrných nádob, neporušení obalů. Průběžně bude prováděna vizuální kontrola při provádění sběru.

Obsluha zařízení ke sběru a výkupu odpadů odpovídá:

- a) za přijímání odpadů
- b) provádění třídění a označování druhů odpadů
- c) za vizuální kontrolu každé dodávky odpadu
- d) za vážení odpadů cizích firem přijatých do zařízení
- e) za ukládání odpadů do zařízení podle druhů a kategorií
- f) za nakládání odpadů určených k odvozu
- g) za pravidelné kontroly prostorů, kde se odpady soustřeďují, aby se co nejdříve zjistily úniky, špatná údržba a místa oslabení nebo poškození obalů
- h) za pravidelnou kontrolu, čištění a vyvážení záchytných jímek.
- i) za vedení záznamů dle bodu 10a přílohy č. 1 k vyhlášce č. 383/2001 Sb., provozním deníku
- j) za udržování pořádku na pracovišti.

Obsluha nesmí přijmout do zařízení ke sběru a výkupu odpadů odpady nevytříděné, neoznačené a odpady neuvedené v provozním řádu.

Sebraný a vykoupený odpad bude uložen do určené místo dle typu soustřeďovaného odpadu ( např. velkoobjemové kontejnery, palety, zajištěný kontejner pro soustřeďování nebezpečných odpadů, např. typ MEVA ). Dle potřeby může být odpad dále tříděn. Odpad dále bude převezen dle podmínek silničního zákona do odpovídajícího zařízení pro další využití, úpravu či odstranění vykoupeného odpadu.

V prostoru zařízení, které bude sloužit pro provádění sběru, výkupu odpadů je umístěna váha určená k vážení odpadů přijatých do zařízení od jiných subjektů. Vážení expedovaných odpadů je prováděno na mostové váze. Odpady jsou dále tříděny, případně rozměrově upravovány dělením dle požadavků odběratele a následně předávány k zajištění dalšího využití či odstranění oprávněným osobám.

Prostor pro demontáž vozidel bude vybaven zdvihacím zařízením pro usnadnění demontáže vozidel a běžným ručním náradím pro provádění jednotlivých operací spojených s demontáží. Zařízení bude vybaveno odpovídajícím počtem sběrným nádob na shromažďování demontáží vzniklých odpadů, např. atestované sudy a maloobjemové nádoby pro tekuté odpady, paletové přepravky pro drobný kusový odpad, kóje či kontejnery pro objemné druhy odpadů.

## **7. Předpokládaný termín zahájení realizace záměru a jeho dokončení**

Zařízení ke sběru, výkupu a využívání - předúpravě odpadů společnosti ČECH-ODPADY s.r.o., provoz Dubňany bude uvedeno do provozu na základě rozhodnutí odboru životního prostředí, lesnictví a zemědělství Jihomoravského kraje. Předpokládaný termín je leden 2008.

## **8. Výčet dotčených územně samosprávných celků**

Město Dubňany

## **9. Výčet navazujících rozhodnutí podle § 10 odst. 4 a správních úřadů, které budou tato rozhodnutí vydávat.**

Rozhodnutí o změně způsobu užívání stavby vydané odborem výstavby Městského úřadu Dubňany

Souhlas s provozem zařízení ke sběru, výkupu a využívání - předúpravě odpadů, tj. k demontáži autovraků - rozhodnutím odboru životního prostředí, lesnictví a zemědělství Jihomoravského kraje

## **II. Údaje o vstupech**

**Půda :** Záměr byl již umístěn v průmyslovém areálu, nejedná se o prostorové rozšíření areálu, pouze o rozšíření způsob užívání , tj. nakládání s odpady.

**Voda :** V areálu se nenachází vlastní zdroj vody, vlastní provozovna je napojena na veřejný vodovodní řad, pro hygienické potřeby zaměstnanců bude na základě dohody využito sociální zázemí v stávajícím objektu. Samotný provoz zařízení ke sběru, výkupu a využívání - předúpravě odpadů nevykazuje potřebu užitkové vody a rovněž následně odpadní vody neprodukuje.

**Energetické zdroje :** Pro provoz zařízení je potřeba elektrická energie (osvětlení, použití běžného ručního nářadí).

**Surovinové zdroje :** Vstupní „surovinou“ pro provoz zřízení jsou vykupované odpady uvedené v provozním řádu (viz bod 2 oznámení).

## **III. Údaje o výstupech**

**Ovzduší :** Sběr, výkup a úprava odpadů bude probíhat v souladu se schváleným provozním řádem, zpracovaným provozovatelem. Odpady jsou soustřeďovány v zajištěných obalech a uvedené zařízení není zdrojem emisí znečišťování ovzduší. Provoz není vytápěn. Částečným zdrojem emisí je doprava odpadů do zařízení a následný odvoz odpadů. Toto

Zařízení ke sběru, výkupu a využívání – předúpravě odpadů společnosti ČECH-ODPADY s.r.o., provoz Dubňany

dokumentace pro zjišťovací řízení dle zákona č. 100/2001 Sb., v platném znění



působení emisí bude při kapacitě skladu zanedbatelné. Mobilní zdroje znečišťování produkují znečišťující látky – tuhé znečišťující látky (TZL), oxid siřičitý (SO<sub>2</sub>), oxid dusičitý (NO<sub>2</sub>), oxidy dusíku (NO<sub>x</sub>), oxid uhelnatý (CO), benzen, benzo(a)pyren a jiné organické a anorganické látky. Při hrubých propočtech, vycházejících ze současné reálné situace, bude množství automobilů, které zde projedou zvýšeno o cca 3 až 5 automobilů týdně (zahrneme-li i automobily odvázející vyříděné komodity). V případě takto malého množství vozidel je možné emise zcela oprávněně zanedbat

- navíc s vědomím, že vyvolaná doprava bude pouze minimálním příspěvkem ve stávající dopravní situaci na příjezdové komunikaci a místní komunikaci uvnitř areálu.

Odpadní vody : V provozu vznikají odpadní splaškové vody. Látky závadné vodám budou shromažďovány ve atestovaných speciálních zajištěných kontejnerech.

Ze zařízení budou vystupovat pouze vykoupené odpady, hmotnostní toky mezi příjmem a výstupem budou zachovány. Přehled odpadů, se kterými bude v zařízení nakládáno :

- 13 01 10\* Nechlorované hydraulické minerální oleje
- 13 01 11\* Syntetické hydraulické oleje
- 13 01 13\* Jiné hydraulické oleje
- 13 02 05\* Nechlorované minerální motorové, převodové a mazací oleje
- 13 02 06\* Syntetické motorové, převodové a mazací oleje
- 13 02 08\* Jiné motorové, převodové a mazací oleje
- 15 01 04 Kovové obaly
- 16 01 04 \* Autovraky
- 16 01 06 Autovraky zbavené kapalin a jiných nebezpečných součástí
- 16 01 17 Železné kovy
- 16 01 18 Neželezné kovy
- 16 06 01\* Olověné akumulátory
- 17 04 01 Měď, bronz, mosaz
- 17 04 02 Hliník
- 17 04 03 Olovo
- 17 04 04 Zinek
- 17 04 05 Železo a ocel
- 17 04 06 Cín
- 17 04 07 Směsné kovy
- 17 04 11 Kabely neuvedené pod 17 04 10
- 19 10 01 Železný a ocelový odpad
- 19 12 02 Železné kovy
- 19 12 03 Neželezné kovy
- 20 01 26\* Olej a tuk neuvedený pod číslem 20 01 25
- 20 01 33\* Baterie a akumulátory, zařazené pod čísla 16 06 01, 16 06 02 nebo pod číslem 16 06 03 a netříděné baterie a akumulátory obsahující tyto baterie
- 20 01 40 Kovy.

Demontáž autovraků budou vznikat odpady zařazené dle katalogu odpadů:

- 13 01 10\* nechlorované hydraulické minerální oleje
- 13 02 05\* nechlorované minerální motorové, převodové a mazací oleje

Zařízení ke sběru, výkupu a využívání – předúpravě odpadů společnosti ČECH-ODPADY s.r.o., provoz Dubňany

dokumentace pro zjišťovací řízení dle zákona č. 100/2001 Sb., v platném znění

- 13 02 06\* syntetické motorové, převodové a mazací oleje
- 13 07 01\* topný olej a motorová nafta
- 13 07 02\* motorový benzín
- 13 07 03\* jiná paliva (včetně směsí)
- 14 06 03\* jiná rozpouštědla a směsi rozpouštědel
- 15 01 10\* obaly obsahující zbytky nebezpečných látek nebo obaly těmito látkami znečištěné
- 16 01 03 pneumatiky
- 16 01 07\* olejové filtry
- 16 01 08\* součástky obsahující rtuť
- 16 01 10\* výbušné součásti (např. airbagy)
- 16 01 11\* brzdové destičky obsahující azbest
- 16 01 12 brzdové destičky neuvedené pod číslem 16 01 11
- 16 01 13\* brzdové kapaliny
- 16 01 14\* nemrznoucí kapaliny obsahující nebezpečné látky
- 16 01 15 nemrznoucí kapaliny neuvedené pod číslem 16 01 14
- 16 01 16 nádrže na zkapalněný plyn
- 16 01 17 železné kovy
- 16 01 18 neželezné kovy
- 16 01 19 plasty
- 16 01 20 sklo
- 16 01 21\* nebezpečné součástky neuvedené pod čísly 6 01 07 až 16 01 11 a 16 01 13 a 16 01 14
- 16 01 22 součástky jinak blíže neurčené
- 16 06 01\* olověné akumulátory
- 17 04 01 měď, bronz, mosaz
- 17 04 02 hliník
- 17 04 03 olovo
- 17 04 04 zinek
- 17 04 05 železo a ocel (např. nerez)
- 17 04 06 cín
- 17 04 07 směsné kovy
- 17 04 09\* kovový odpad znečištěný nebezpečnými látkami
- 17 04 10\* kabely obsahující ropné látky, uhelný dehet a jiné nebezpečné látky
- 17 04 11 kabely neuvedené pod číslem 17 04 10
- 20 01 35\* vyřazené elektrické a elektronické zařízení obsahující nebezpečné látky neuvedené pod čísly 20 01 21 a 20 01 23
- 20 01 36 vyřazené elektrické a elektronické neuvedené pod čísly 20 01 21, 20 01 23 a 20 01 35

Provozem zařízení bude vznikat odpad:

- 07 01 99 odpady jinak blíže neurčené (průmyslové smetky) O/N
- 10 01 03 popílek ze spalování rašeliny a neošetřeného dřeva
- 12 01 20\* upotřebené brusné nástroje a brusné materiály obsahující nebezpečné látky
- 15 02 02\* absorpční činidla, filtrační materiály (včetně olejových filtrů jinak blíže neurčených), čistící tkaniny a ochranné oděvy znečištěné nebezpečnými látkami
- 20 03 01 směsný komunální odpad.

## C. Údaje o stavu životního prostředí v dotčeném území

### 1. Výčet nejzávažnějších environmetálních charakteristik dotčeného území

#### 1.1 Poloha a základní údaje

Dané území dle Culka (Biogeografické členění České republiky, Praha 2005) náleží do Hodonínského bioregionu, který leží na východě jižní Moravy, zabírá malou část geomorfologického celku Dolnomoravský úval. Plocha bioregionu je 223 km<sup>2</sup>.

Typická část bioregionu je tvořena teplou nížinou s vátými písky s acidofilními a subxerofilními doubravami a zamokřenými depresiemi se slatinami. Nereprezentativní část je tvořena výchozy vápnatých neogenních jílu se subxerofilními doubravami a dubohabrovými háji.

Z hlediska biogeografického je to bioregion extrémní, jde o jedinou analogii slovenského Záhoří na území ČR.

#### 1.2 Horniny a reliéf

Podloží bioregionu tvoří terasové štěrkopísky řeky Moravy, na nichž spočívají váté písky, v severovýchodní části až 30 m mocné ("Moravská Sahara"). Z jejich podloží se místy vynořuje podloží mladomiocenního stáří - písky, vápnité jíly nebo štěrky. Okrajově jsou vyvinuté nivy, rašeliniště a slatiny zčásti, vápnité (Vracov).

Reliéf je plochý až mírně zvlněný, s členitostí 30 - 55 m, tedy charakteru ploché pahorkatiny. Na rozsáhlých plochách je v detailu členěn až 10 m vysokými dunami. Typické jsou i zamokřené mezidunové deprese (Vracov, Milotice). Uprostřed bioregionu vystupuje ploché návrší na neogenních sedimentech - nejvyšší bod Náklo - 265 m. Nejnižším bodem je okraj nivy Moravy u Lužice - asi 163 m. Typická výška bioregionu je 175 - 220 m.

#### 1.3 Podnebí

Dle Quitta (Klimatické oblasti Československa, Brno 1971) leží celé území v nejteplejší oblasti - T4.

Podnebí je výrazně teplé, středně suché až mírně vlhké: Hodonín 9,5 C, 585 mm; Mutěnice 9,2 C, 533 mm; Bzenec 9,0 C, 569 mm. Vyšší vlhkost je dána blízkostí návětrného svahu vyšších Karpat. V detailu je podnebí ovlivněné existencí plochých depresí s mírnou inverzí a zamokřením.

#### 1.4 Půdy

Na chudých písčích převládají lehké nenasycené půdy hnědé až kyselé rankery, na výchozech těžkých podkladů pelické oglejené černozemě, v depresích černice a lokálně i slatiny, zčásti karbonátové. V nivě Kyjovky jsou lužní půdy s vysokým obsahem vátých písků.

#### 1.5 Vývoj krajiny

Osídlení v minulosti bylo minimální, pouze na okrajích eolického reliéfu. Značná část lesů byly v historii degradovány pastvou, těžbou hrabanky a kácením, místy se ve středověku vytvořily aktivní plochy přesypových písků. Na počátku 19. století, zejména v severní části, započalo rozsáhlé zalesňování borovicí. Současná vegetace je oproti potenciální do značné míry změněna. Přirozená lesní vegetace zůstala zachována především v jihozápadní části území, kyselé doubravy v severovýchodní části byly zcela nahrazeny borovými monokulturami. V nivě Kyjovky byly vybudovány rybníky.

Zařízení ke sběru, výkupu a využívání – předúpravě odpadů společnosti ČECH-ODPADY s.r.o., provoz Dubňany

dokumentace pro zjišťovací řízení dle zákona č. 100/2001 Sb., v platném znění

## 1.6 Biota

Bioregion leží v termofytiku ve střední části fytogeografického podokresu 18b. Dolnomoravský úval.

Vegetační stupně (Skalický): planární až kolinní.

Potenciálně se zde vyskytují kyselé doubravy (Genisto germanicae-Quercion), na mělkých vrstvách písku subxerofilní doubravy (Potentillo albae-Quercetum), maloplošně na vlhčích místech a s větším podílem hlinitých částic v půdě i háje (Primulo-Carpinetum). Na vlhčích písčitéch místech je vegetace svazu Alnion glutinosae (Carici elongatae-Alnetum) resp. Betulion pubescentis. Alespoň lokálně bylo v minulosti na organogenních substrátech vyvinuto primární bezlesí (komplex mokřadní a rašeliništní vegetace). Masív Náklo v minulosti kryly panonské doubravy (Quercion pubescenti-petraeae) a háje (Primulo-Carpinetum).

Náhradní vegetace na otevřených písčinách náleží do svazu Corynephorion, s tranzity do svazu Festucion vaginatae. Na slatinných a rašelinných místech jsou vyvinuta společenstva svazů Magnocaricion elatae, Calthion a dosud výjimečně i Caricion davallianae. V masivu Nákla je zachována přirozená náhradní vegetace svazu Cirsio-Brachypodion, okrajově snad i Festucion valesiaca.

Flóra je velmi pestrá, tvořená rozmanitými fytochorotypy. Přítomné jsou četné exklávní prvky. Zastoupeny jsou zde druhy subatlantské, např. trávníčka obecná (*Armeria vulgaris*), kolenec jarní (*Spergula morisonii*), boreo-kontinentální, jako ostřice plstnatoplodá (*Carex lasiocarpa*), tavolník vrbolistý (*Spiraea salicifolia*), submediteránní, které reprezentují tařinka chlumní (*Alyssum montanum*), třemdava bílá (*Dictamnus albus*), ponticko-jihosibiřské, jako hadinec nachový (*Echium russicum*), Inice kručinkolistá (*Linaria genistifolia*), panonské, jako endemická kostřava pochvatá Dominova (*Festuca vaginata* subsp. *dominii*) a perialpini, k nimž náleží ostřice doubravní (*Carex fritschii*), lýkovec vonný (*Daphne cneorum*) a dvojštítek měnlivý (*Biscutella varia*).

Fauna regionu je výraznou součástí moravského Pannonika, přičemž váté písky reprezentují klasickou extrazonální formaci. V jejich fauně jsou zastoupeny jak typické druhy Pannonica (kudlanka nábožná atd.), tak zejména výrazně psammofilní druhy nápadných okáčů nebo pacvrček *Tridactylus variegatus*. Oblast písků je obecně refugiem teplomilného hmyzu, který v současnosti postupně mizí a areál se stahuje na evropský jihovýchod. Význačným přírodním prvkem jsou obnovené soustavy rybníků s bohatou avifaunou. Tekoucí vody patří do pásma cejnového.

## 1.7 Kontrasty

Hranice bioregionu jsou výrazné, dané rozšířením kyselých vátých písků a jim odpovídající bioty.

Kontrastem vůči okolním jednotkám je zastoupení druhů rašelin, jako je rašeliník (*Sphagnum*), v minulosti rosnatka okrouhlolistá (*Drosera rotundifolia*). Podobný charakter má Záhorská nížina (oddělená nivou Moravy), kde jsou však vyvinuty ještě větší kontrasty mezi xerofilní a rašeliništní flórou, subxerofilní doubravy hodonínského typu tam však recentně víceméně chybějí. Pahorkatina Nákla má exklávní charakter, tranzitní mezi bioregiony Hustopečským a Hluckým. Od sousedního bioregionu Dyjsko-moravského se bioregion odlišuje absencí lužních lesů (*Ulmenion*) a jejich náhradní vegetace (*Cnidion*).

### **1.8 Ochrana přírody**

Nevelké rozloze bioregionu odpovídá i malý počet dosud vyhlášených chráněných území. Z dosud vyhlášených chrání reprezentativní ukázkou bioty otevřených písčín rozsáhlá NPP Váté písky. Jiným typem je PR Písečný rybník s biotou vodní, mokřadní a se zbytky slatinných luk a PR Horky, která byla vyhlášena na atypickém území flyše a chrání stepní svahy. Mimo vyhlášená CHÚ jsou v bioregionu poměrně rozsáhlé plochy zachovalých a pro územní ochranu velmi perspektivních lesních společenstev na vátých písčích.

### **1.9 Charakteristika vlastní lokality**

Území, ve kterém bude umístěn provoz zařízení ke sběru a výkupu odpadů společnosti ČECH-ODPADY s.r.o. je průmyslovou zónou, samotné zařízení je umístěno uvnitř již léta provozované provozovny uhelných skladů. Provozem uvedeného zařízení nedojde k žádnému negativnímu ovlivnění životního prostředí v dané lokalitě, naopak, tím, že bude vytvořena kapacita ke sběru i některých druhů nebezpečných odpadů, dojde ke zlepšení nakládání s odpady v širším okolí. Rovněž tak se nepředpokládají žádné vlivy na veřejné zdraví a sociálně-ekonomickou situaci obyvatelstva.

## **2. Stručná charakteristika stavu složek životního prostředí v dotčeném území, které budou pravděpodobně významně ovlivněny**

Provozem zařízení ke sběru, výkupu a využívání - předúpravě odpadů nedojde k významnějšímu ovlivnění složek životního prostředí v dotčeném území.

Zájmové území nespadá do území chráněných dle zákona č. 114/1992 Sb., o ochraně přírody a krajiny.

Zájmová lokalita nezahrnuje žádný registrovaný významný krajinný prvek, ani prvek chráněný ze zákona č. 114/1992 Sb.

Lokalita není situována na území městské památkové rezervace ani v ochranném pásmu městské památkové rezervace. Realizací předmětného záměru nebude přímo ovlivněn prvek územních systémů ekologické stability. Na uvedeném území se nenachází žádný ÚSES.

## **D. Údaje o vlivech záměru na veřejné zdraví a na životní prostředí**

### **1. Charakteristika možných vlivů a odhad jejich velikosti a významnosti (z hlediska pravděpodobnosti, doby trvání, frekvence a vratnosti)**

Zařízení nemá nepříznivý vliv na životní prostředí při dodržení všech zásad manipulace a skladování odpadů.

Zařízení pro sběr a výkup odpadů je pro soustřeďování nebezpečných odpadů vybaveno speciálním soustřeďovacím kontejnerem se záchytnou jímkou, která je pravidelně kontrolována.

Monitorování spočívá především v pravidelné kontrole prostorů, kde se odpady soustřeďují. Při dodržování provozního řádu a všech pokynů provozovatele nebude docházet k ohrožení životního prostředí.

Vlivy na veřejné zdraví, včetně sociálně-ekonomických aspektů

Z hlediska veřejného zdraví by problémovými faktory provozovaného areálu mohly být hluk, emise a zápach. Podrobnější rozbor předpokládané situace však ukazuje, že případný negativní vliv zmíněných fenoménů na veřejné zdraví bude nevýznamný.

Negativně ovlivněn nebude ani faktor pohody dotčené populace v okolí lokality, jedná s o průmyslovou zónu pouze s výrobními areály bez obytné zástavby.

Pozitivně bude zcela jistě faktor pohody ovlivněn ze širšího pohledu populace celé svozové oblasti – zlepšením systému sběru odpadu.

Z obecného pohledu realizace záměru umožní další rozvoj a zkvalitnění aktivit společnosti ČECH-ODPADY s.r.o. v oboru nakládání odpady a je tedy dalším z kroků, jejichž význam z hledisek hodnocených touto kapitolou spočívá spíše v budoucím přínosu než v okamžitém efektu.

Z uvedeného je zřejmé, že veřejné zdraví, faktor pohody ani sociálně ekonomickou situaci obyvatel prakticky nijak neovlivní.

Vliv na hlukovou situaci, vibrace

Za provozu zařízení bude hlukovou situaci určovat pouze jeden zdroj – nákladní automobil navážející a odvázející sebraný a vykoupený odpad.

Jak již bylo zmíněno, nebude z hlediska provozního a dopravního zatížení, tedy ani z hlediska hluku z dopravy, situace výrazným zhoršením hlukové situace v okolí zamýšleného zařízení. Nedojde k přílišnému navýšení dopravy související s areálem, přičemž tato doprava odpovídá příjezdu a odjezdu cca 2 – 5 nákladních automobilů týdně, který bude prováněn nárazově a v nepravidelných intervalech.

Na základě uvedených údajů lze důvodně předpokládat, že nejvyšší přípustné hodnoty hluku ve venkovním prostoru podle Nařízení vlády č. 502/2000 Sb. v platném znění, tj. 50 dB pro denní dobu, budou na předmětné lokalitě dodrženy. V noční době posuzovaný areál bude mimo provoz.

S přihlédnutím k výše uvedeným skutečnostem lze tedy vliv záměru na hlukovou situaci a vliv vibrací na okolní prostředí hodnotit jako málo vyznaný až nevýznamný.

#### Vlivy na ovzduší a klima

Provoz lokality bude zdrojem prachu a emisí z výfukových plynů nákladního vozidla. Vzhledem ke kontextu okolního území nebude tento vliv nijak významný.

Při provozu nebudou zdrojem emisí ani zpracovávané odpady, z jejichž typologie je zřejmé, že nezvýší zatížení ovzduší polétavým prachem ani dalšími znečišťujícími látkami, případně zápachem. Jediným zdrojem znečištění ovzduší tak bude pouze nákladní vozidlo naváženými a odvážející zpracovanou surovinu. Předpokládaná intenzita dopravy v projektovaném zařízení zachovává kvalitu ovzduší v lokalitě na stejné úrovni.

S přihlédnutím k výše uvedeným skutečnostem lze tedy vliv záměru na ovzduší hodnotit jako nevýznamný, klima nebude záměrem ovlivněno vůbec.

#### Vliv na povrchové a podzemní vody

Vzhledem k předpokládanému projektovanému záměru a následnému provozu zařízení, by tento provoz neměl mít žádný zásadní vliv na povrchové nebo podzemní vody (s možnou výjimkou případných havarijních situací, způsobených technologickou nekázní nebo poruchou mechanismů, tyto situace budou řešeny v souladu s havarijním řádem provozovaného zařízení)

Vlivy záměru na povrchové a podzemní vody lze tedy hodnotit jako málo významné až nevýznamné.

#### Vlivy na půdu a horninové prostředí

Provozem zařízení nebude horninové prostředí lokality nijak ovlivňováno, celkově lze tedy vliv záměru na půdu a horninové prostředí označit jako nevýznamný.

#### Vlivy na biotopy (ekosystémy), flóru a faunu

Vlastní provoz záměru nebude biotopy lokality (resp. jejich botanickou složku) nijak ovlivňovat nad míru v obdobných případech obvyklou.

Provoz zařízení nebude živočichy ovlivňovat nad míru již nyní na lokalitě i v širším zájmovém území obvyklou, vzhledem k již zmíněné pozici území ve stávající průmyslové zóně Dačic.

Vzhledem k charakteru biotopů a aktuálnímu stavu lokality a jejího relevantního okolí lze celkově vliv záměru na biotopy (vč. jejich ekologické stability), flóru a faunu hodnotit v negativním aspektu jako nevýznamný.

#### Vliv na krajinný ráz

Z hlediska krajinného rázu lze zájmovou lokalitu označit za lokalitu, v níž nebyly identifikovány žádné významnější přírodní, kulturní, estetické, případně další hodnoty natolik významné, aby byly zamýšleným záměrem negativně dotčeny. Vliv záměru na krajinný ráz lze tedy označit za nevýznamný.

Vliv na hmotný majetek a kulturní památky  
Vlivy na hmotný majetek a kulturní památky se nepředpokládají.

## **2. Rozsah vlivů vzhledem k zasaženému území a populaci**

Uvedené zařízení ke sběru, výkupu a využívání - předúpravě odpadů nebude mít vliv na dané území a populaci.

## **3. Údaje o možných významných nepříznivých vlivech přesahujících státní hranice**

Uvedené zařízení ke sběru, výkupu a využívání - předúpravě odpadů nebude mít žádné vlivy přesahující státní hranici.

## **4. Opatření k prevenci, vyloučení, snížení, popřípadě kompenzaci nepříznivých vlivů**

Havarijní stav může nastat při manipulaci s jednotlivými druhy odpadů (porušení obalů, přečerpávání tekutých odpadů).

Technicky je soustřeďování nebezpečných odpadů řešeno tak, že v případě havárie vnikne odpad do záchytné jímky, která je součástí soustřeďovacího kontejneru. Jímka pojme obsah největší obalu – sudu, která je v zařízení umístěna. Obsah jímky musí obsluha zařízení okamžitě přečerpat do náhradního obalu.

Podrobnější pokyny pro likvidaci havárií jednotlivých druhů nebezpečných odpadů jsou zpracovány v identifikačních listech nebezpečného odpadu, které jsou u každého nebezpečného odpadu vyvěšeny.

V zařízení musí být umístěna havarijní souprava a další prostředky k likvidaci havárií:

- pytel se sorpčním materiálem
- čistící hadry
- lopaty
- rýžová košťata
- kbelík
- prázdný sud
- igelitové pytle

Při rozlítí tekutých odpadů provede obsluha jejich zasypání absorpčním materiálem a smetením do PE pytlů

Zjištění úniku nebezpečných odpadů nahlásí obsluha okamžitě vedoucímu pracovníku společnosti, který dle rozsahu úniku zajistí realizaci nezbytných opatření.



Při důsledném dodržování schváleného provozního řádu a technologického postupu nedojde k žádnému negativnímu vlivu na životní prostředí.

Vyjma nekvalifikovaně prováděných úkonů není možný vznik havarijních situací. Všechny činnosti je povoleno provádět pouze proškoleným zaměstnancům podle provozního řádu a schválených technologických postupů. Havarijní čísla jsou uvedeny na začátku provozního řádu.

Důslednou technologickou kázní budou eliminovány možné nevhodné doprovodné projevy, prašnost, zápach, obtížný hmyz či živočichové.

## **5. Charakteristika nedostatků ve znalostech a neurčitostí, které se vyskytly při specifikaci vlivů**

Vzhledem k jednoduchosti uvedeného záměru zřízení zařízení ke sběru a výkupu odpadů se nepředpokládá výskyt nedostatků ve znalostech a neurčitostí, které by se mohli vyskytnout při specifikaci vlivů.

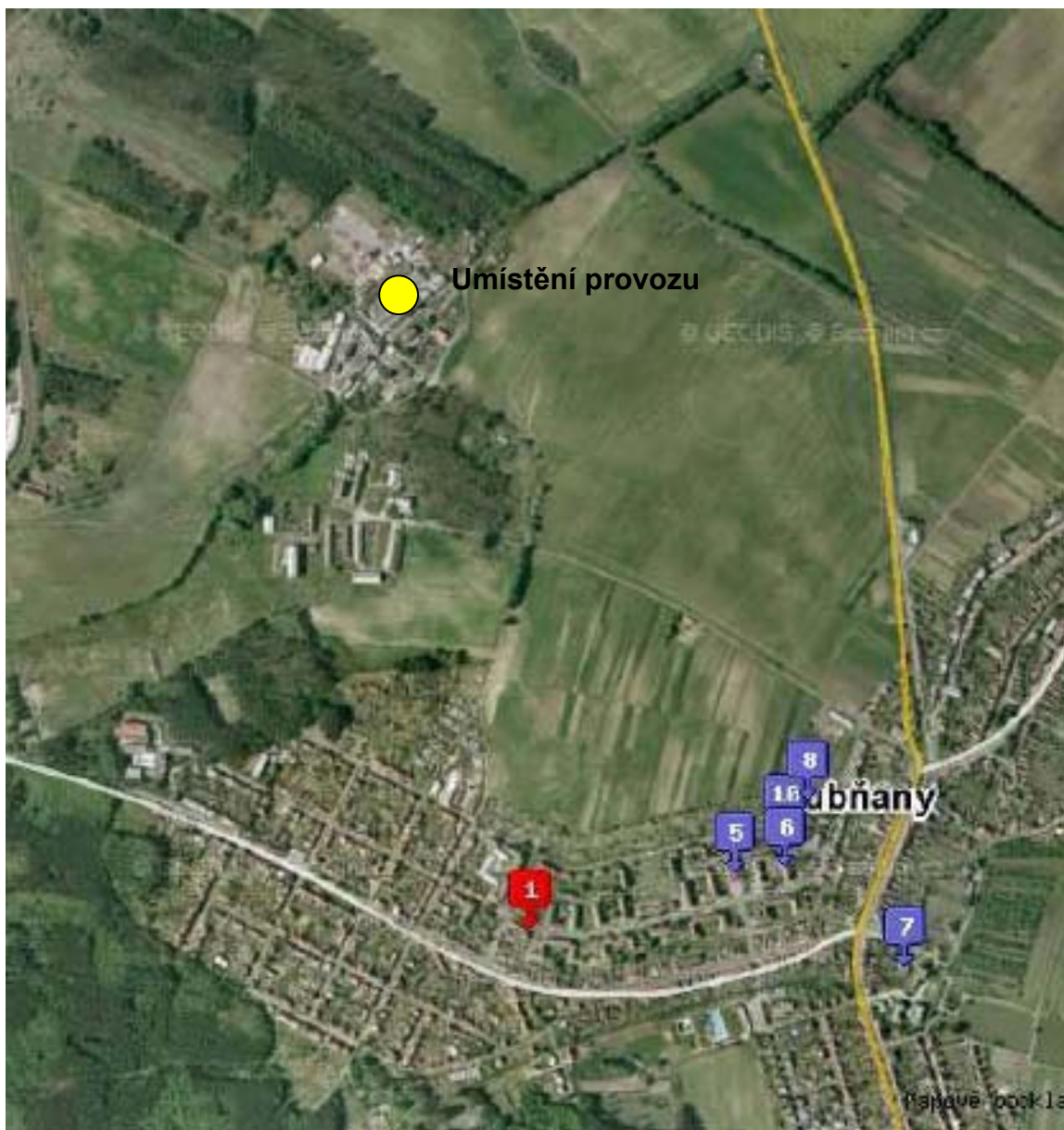
## **E. Porovnání variant řešení záměru**

Předložený záměr je zpracován jako jednovariantní. Navržená varianta je posouzena v předloženém oznámení.

## F. Doplnující údaje

### 1. Mapová dokumentace týkající se údajů v oznámení

#### Orientační mapa umístění provozovny



Snímek pozemkové mapy



Zařízení ke sběru, výkupu a využívání – předúpravě odpadů společnosti ČECH-ODPADY s.r.o.,  
provoz Dubňany  
dokumentace pro zjišťovací řízení dle zákona č. 100/2001 Sb., v platném znění

## 2. Fotodokumentace uvažované lokality uvedeného zařízení





## **G. Všeobecné srozumitelné shrnutí netechnického charakteru**

Zařízení ke sběru, výkupu a využívání - předúpravě odpadů je umístěno na části pozemku st. parc. č. 3399/4 v k.ú. Dubňany, obec Dubňany, kraj Jihomoravský. Objekty uvedeného zařízení budou uvedeny do provozu rozhodnutím o změně způsobu užívání stavby vydaného Městským úřadem Dubňany, odborem výstavby na základě správního řízení provedeného po zjišťovacím řízení.

Zařízení bude určeno :

- 1) ke sběru a výkupu odpadů (druhotných surovin) od občanů, případně drobných podnikatelů. Při přebírání odpadu obsluha zařízení odpad zkontroluje, zatřídí dle Katalogu odpadu, zváží na váze a určí místo jeho uložení v zařízení.
- 2) ke sběru, výkupu využívání - předúpravě odpadů – autovraků.

V zařízení bude soustředováno maximálně do 100 t odpadů, z toho 10 tun odpadu charakteru nebezpečného odpadu včetně hmotnosti autovraků.

Území, ve kterém bude umístěn provoz zařízení ke sběru a výkupu odpadů společnosti ČECH-ODPADY s.r.o., je průmyslovou zónou, samotné zařízení je umístěno uvnitř již léta neprovozované a v současné době značně zdevastované provozovny skláren. Provozem uvedeného zařízení nedojde k žádnému negativnímu ovlivnění životního prostředí v dané lokalitě, naopak, tím, že bude vytvořena kapacita ke sběru i některých druhů nebezpečných odpadů, dojde ke zlepšení nakládání s odpady v širším okolí.

## H. Příloha

### 1. Vyjádření MěÚ Duňany, oboru výstavby, k souladu umístění zařízení s územním plánem

**M Ě S T S K Ý   Ú Ř A D   D u ě n a n y**  
odbor výstavby  
696 03 Dubňany 1149

---

SPIS. ZN.: 1190/07- výst.  
Č.J.:  
VYŘIZUJE: Ing.Petr Prášek  
TEL.:  
E-MAIL:

DATUM: 21.5.2007

**VYJÁDŘENÍ**

Stavební úřad Městského úřadu v Dubňanech, jako stavební úřad příslušný podle § 13 odst. 1 písm. f) zákona č. 183/2006 Sb., o územním plánování a stavebním řádu (stavební zákon) (dále jen "stavební zákon"), podle ustanovení § 15 odst. 2 zákona č. 183/2006 Sb., o územním plánování a stavebním řádu (stavební zákon)

**s d ě l u j e,**

že navržená stavba

**sběr a výkup odpadů a autovrakoviště**  
**společnosti ČECH-ODPADY s.r.o, IČO 26068869, Šach 15, Volfířov, 380 01 Dačice**

v areálu společnosti Holomáč, s.r.o., Dubňany, (bývalé sklárny) viz přiložené situační zakres umístění provozu je v souladu se záměry územního plánování v dotčeném území.

**Poučení:**  
Toto vyjádření nenahrazuje rozhodnutí ani opatření jiných správních orgánů, jichž je zapotřebí pro povolení speciální stavby podle zvláštních předpisů.

Ing. Petr Prášek  
vedoucí odboru výstavby

M Ě S T S K Ý   Ú Ř A D  
696 03 Dubňany 1149  
IČO 26068869

**Obdrží:**

- ČECH-ODPADY s.r.o., Šach 15, Volfířov, 380 01 Dačice
- spis

## 2. Stanovisko orgánu ochrany přírody

**Krajský úřad Jihomoravského kraje**  
Odbor životního prostředí  
Žerotínovo nám. 3/5, 601 82 Brno

ČECH - ODPADY s.r.o.  
Šach 15  
Volfířov  
380 01 p. Dačice

Vaše zn: --- - Č.j.: JMK 10516 9/2007 SpZn: S - JMK 105169/2007 OŽP/Pa Vyřizuje/telefon Paličková/518398428 Brno dne: 13.8.2007

**Stanovisko orgánu ochrany přírody k možnosti existence významného vlivu záměru „Zařízení ke sběru, výkupu a využívání - předúpravě odpadů“, k.ú. Dubňany, okres Hodonín, na lokality soustavy Natura 2000**

Krajský úřad Jihomoravského kraje, odbor životního prostředí, příslušný podle ustanovení § 77a odst. 3 písm. w) zákona č. 114/1992 Sb., o ochraně přírody a krajiny, ve znění pozdějších předpisů (dále jen zákona) vyhodnotil na základě žádosti podané dne 8.8.2007, společnosti ČECH - ODPADY s.r.o., provoz Dubňany, se sídlem Šach 15, Volfířov, pošta 380 01 Dačice, možnosti vlivu záměru „Zařízení ke sběru, výkupu a využívání – předúpravě odpadů“, k.ú. Dubňany, okres Hodonín, na lokality soustavy Natura 2000 a vydává

st a n o v i s k o

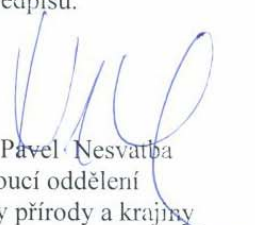
podle § 45i odst. 1 téhož zákona v tom smyslu, že hodnocený záměr

n e m ů ž e m í t v ý z n a m n ý v l i v

na žádnou evropsky významnou lokalitu nebo ptačí oblast.

Ve smyslu § 90 odst.1 zákona č.114/1992 Sb., o ochraně přírody a krajiny, ve znění pozdějších předpisů se toto stanovisko nevydává v režimu, na který se vztahují obecné předpisy o správním řízení. Toto stanovisko nenahrazuje jiná správní opatření a rozhodnutí, která se k hodnocené aktivitě vydávají podle zvláštních právních předpisů.

Krajský úřad Jihomoravského kraje  
odbor životního prostředí  
Žerotínovo nám. 3/5, 601 82 Brno  
-9-

  
JUDr. Pavel Nesvatba  
vedoucí oddělení  
ochrany přírody a krajiny

IČ 70888337 DIČ CZ 70888337 Telefon/ Fax 518398428 E-mail palickova.margita@kr-jihomoravsky.cz Interne: www.kr-jihomoravsky.cz



Datum zpracování oznámení: 9.7.2007

ČECH-ODPADY s.r.o.  
Ing. Jan Tylšar  
Šach 15, Volfířov  
380 01 pošta Dačice

Podpis zpracovatele oznámení:



②



ČECH-ODPADY s.r.o.  
Šach 15, Volfířov, 380 01 Dačice  
IČ: 260 68 869, DIČ: CZ26068869  
tel.: +420 602 303 424  
fax: +420 384 499 276