

POSUDEK

O VLIVECH ZÁMĚRU NA ŽIVOTNÍ PROSTŘEDÍ

Podle zákona čís.100/2001 Sb., o posuzování vlivů na životní prostředí
v platném znění

ZÁMĚR :

***VÝROBA ELEKTRICKÉ ENERGIE Z ODPADNÍ DŘEVNÍ
BIOMASY - KELČANY***

OZNAMOVATEL :

**TREVER, s.r.o.
687 42 OSVĚTIMANY 385**

ZPRACOVAL : ING.JIŘÍ NOVÁK,CSC.

BRNO – LISTOPAD – 2011

OBSAH

Úvod	3
I. Základní údaje	4
II. Posouzení dokumentace	5
1. Úplnost dokumentace	5
2. Správnost údajů uvedených v dokumentaci vč. použitých metod hodnocení	6
2.1 Část A - Údaje o oznamovateli	6
2.2 Část B. I – B III Údaje o záměru	6
2.3 Část C I – C III Údaje o stavu životního prostředí v dotčeném prostředí	6
2.4 Část D I – D VI Komplexní charakteristika a hodnocení vlivu záměru	6
2.5 Část E - Porovnání variant řešení	7
Část F - Doplnující údaje	7
Část G - Všeobecně srozumitelné shrnutí netechnického charakteru	7
3. Pořadí variant (pokud byly předloženy) z hlediska vlivů na životní prostředí	7
4. Hodnocení významných vlivů záměru na životní prostředí přesahující státní hranice	7
III. Posouzení technického řešení záměru s ohledem na dosažený stupeň poznání pokud jde o znečišťování životního prostředí	7
IV. Posouzení navržených opatření k prevenci, vyloučení, snížení, popřípadě kompenzací nepříznivých vlivů na životní prostředí	8
V. Vypořádání všech obdržených vyjádření k dokumentaci (oznámení)	10
Zjišťovací řízení	11
Dokumentace	11
VI. Celkové posouzení akceptovatelnosti záměru z hlediska vlivů na životní prostředí	17
VII. Návrh stanoviska	20
Identifikační údaje	20
Průběh posuzování	21
Hodnocení záměru	22
Stanovisko Krajského úřadu JmK z hlediska přijatelnosti vlivů na životní prostředí	28
Přílohy	31

ÚVOD

Předkládaný posudek o vlivech záměru na životní prostředí (dále posudek) je zpracován ve smyslu přílohy č.5, §.9 zákona č.100/2001 Sb., o posuzování vlivů na životní prostředí v platném znění zákona č.93/2004 Sb.

Předmětem posudku je záměr „Výroba elektrické energie z odpadní dřevní biomasy - Kelčany“ společnosti s r.o. TREVER Osvětina. Cílem investora je vyrábět z biomasy elektrickou energii, přičemž chce využít státní podpory a vyrobenou elektrickou energii chce uplatnit na trhu jako zelenou energii dle zákona č. 180/2005 Sb.

Posuzovaný záměr „Výroba elektrické energie z odpadní dřevní biomasy - Kelčany“ je možno s ohledem na provozovaná zařízení zařadit jako podlimitní záměr dle bodu 3.1 přílohy č. 1 zákona č. 100/2001 Sb. v platném znění „Zařízení ke spalování paliv s tepelným výkonem pod 50 MW“

V závěru zjišťovacího řízení bylo stanoveno, že uvedený záměr bude posuzován podle zákona č.100/2001 Sb. v platném znění prostředím a příslušným úřadem je Krajský úřad Jihomoravského kraje se sídlem v Brně.

Předkládaný posudek je zpracován na základě SOD Krajského úřadu Jihomoravského kraje, odboru životního prostředí a zemědělství, Brno – Žerotínovo nám.3/5 ag.č..00919711/OŽP ze dne 08.08.2011. Spolu s uvedenou SOD byly předány následující podklady :

1. Výroba elektrické energie z odpadní dřevní biomasy - Kelčany. Dokumentace zpracovaná dle přílohy č.4 k zákonu č.100/2001 Sb. v platném znění Zpracoval Ing.Jaromír Pokoj, autorizace č.j. 3041/460/93, prodloužení rozhodnutím MŽP č.j.42710/ENV/06, Brno, květen 2011.

Vyjádření k oznámení :

1. Kopie vyjádření KÚ JmK, odbor životního prostředí č.j.JMK 137524 ze dne 6.10.2009
2. Kopie vyjádření KÚ JmK, odbor životního prostředí č.j.JMK 8835 ze dne 16.06.2010
3. Kopie dopisu ministryně ŽP Ruť Bízkové, č.j.37528/ENV/10 ze dne 25.5.2010
4. Kopie vyjádření MěÚ Kyjov, Úřad územního plánování, č.j.ÚÚP30470/09/383/2009.395 ze dne 27.8.2009
5. Kopie vyjádření ČiŽP OI Brno zn.ČiŽP/47/IPP/0916226.002/09/BLV ze dne 24.9.2009
6. Kopie vyjádření KÚ JmK, odbor životního prostředí č.j.JMK 130222/2009 OŽP/Pa ze dne 23.9.2009
7. Člen rady JmK mgr.Ivo Polák č.j.JMK41.884/2009 ze dne 6.10.2009
8. Kopie stanoviska KHS JmK, územní pracoviště Hodonín č.j.7633/2009/HO/HOK ze dne 22.9.2009
9. Kopie vyjádření MěÚ, odbor životního prostředí Kyjov, č.j.OŽP/32303/09/317/2009.501-v ze dne 29.9.2009
10. Kopie vyjádření OÚ Kelčany ze dne 25.9.2009
11. Kopie vyjádření pana VI.Jaroška ze dne 29.9.2009
12. Kopie vyjádření manželů Bednaříkových ze dne 26.9.2009
13. Kopie vyjádření o.s.Modravé údolí, petice občanů Žádovic „Stop elektrárně na dřevěnou biomasu“ ze dne 5.5.2010
14. Kopie vyjádření o.s.Modravé údolí, petice občanů Žádovic „Stop elektrárně na dřevěnou biomasu“ ze dne 14.6.2010

Vyjádření k dokumentaci :

1. Kopie vyjádření KÚ JmK, odbor ovzduší ze dne 10.8.2011
2. Kopie stanoviska KHS JmK, územní pracoviště Hodonín č.j.KHSJM 28146/2011/HO/HOK ze dne 1.7.2011
3. Kopie vyjádření OÚ Žádovice zn.OÚ/182/2011 ze dne 20.7.2011
4. Kopie vyjádření MěÚ, odbor životního prostředí, Kyjov č.j.OŽP/25102/11/281/2011 ozp.sek ze dne 15.7.2011
5. Kopie vyjádření OÚ Ježov ze dne 30.6.2011
6. Kopie vyjádření OÚ Moravany - nedatováno
7. Kopie vyjádření OS Lipinám – nedatováno
8. Kopie vyjádření OS Modravé údolí ze dne 18.6.2011
9. Kopie vyjádření SMS CZ, s.r.o., Rokycany ze dne 27.7.2011
10. Kopie prohlášení Doc.Ing.J.Vošty,CSc. ze dne 11.7.2011

Další podklady pro zpracování posudku :

1. Terénní prohlídka na místě realizace záměru dne 12.9. a 5.10.2011
2. Stanovisko k připomínce k dokumentaci. Ing.J.Pokoj, zpracovatel dokumentace, Brno ze dne 24.10.2011
3. Kopie souhlasu s.r.o.Ekobrikety Kelčany ze dne 8.3.2011

Zpracovatel posudku :

Ing.Jiří Novák,Csc., autorizovaná osoba dle zákona 100/2001 Sb., č.j. osvědčení: 3060/471/OPV/93, autorizace prodloužena rozhodnutím č.j.8119/ENV/07

I. ZÁKLADNÍ ÚDAJE

1. Název záměru

Výroba elektrické energie z odpadní dřevní biomasy – Kelčany

2. Kapacita (rozsah) záměru

Palivová základna	odpadní dřevní biomasa
Tepelný výkon:	17,8 MW _t
Jmenovitý tlak páry:	6,4 MPa
Jmenovitá teplota páry:	485 °C
Jmenovitý výkon el. generátoru	6 875 MVA
Fond pracovní doby:	8 000 hod/rok
Množství paliva:	9,1 t/hod, tj. 72 720 t/rok

3. Umístění záměru

Kraj :	Jihomoravský
Okres :	Hodonín
Obec :	Kelčany
Katastrální území :	Kelčany
Stavební úřad:	Městský úřad Kyjov - Stavební úřad

Obec Kelčany se nachází cca 3 km jihovýchodně od města Kyjov. Obec leží na výměře 261 ha, počet obyvatel 249, nadmořská výška obce je 203 m n.m. Západně od Kelčan protéká potok Hruškovice.

Samotný záměr se nachází v areálu bývalého cukrovaru, mezi obcemi Kelčany a Žádovice, na pozemcích parc. č. 244/8, 244/22 v kat. území Kelčany a parc. č. 1155/3, 1159/1, 1159/3, 1159/4, 1159/6, 1159/7 v k.ú. Žádovice.

Stavba zařízení bude umístěna do průmyslového areálu obce Kelčany, který je lokalizován v extravilánu, severovýchodně od obce Kelčany. Přibližně obdélníkový pozemek je umístěn ve východní části areálu a je ohraničen místní komunikací Kelčany – Žádovice a polní cestou.

4. Obchodní firma oznamovatele

TREVER, s.r.o.

5. IČ oznamovatele :

255 70 943

6. Sídlo oznamovatele :

687 42 Osvětimany 385

II. POSOUZENÍ DOKUMENTACE

1. Úplnost dokumentace

1.1 Úvod

Dokumentace záměru „Výroba elektrické energie z odpadní dřevní biomasy – Kelčany“, zpracovatel Ing.Jaromír Pokoj, Brno, květen 2011. Dokumentace byla zpracována v rozsahu přílohy čís.4 k zákonu 100/2001 Sb. v platném znění. Příloha čís.4 stanoví náležitosti, které musí mít dokumentace vlivů záměru na životní prostředí (dále dokumentace).

Příslušný úřad, Krajský úřad Jihomoravského kraje se sídlem v Brně, shledal, že záměr „Výroba elektrické energie z odpadní dřevní biomasy – Kelčany“ je možno, s ohledem na provozovaná zařízení, zařadit jako podlimitní záměr dle bodu 3.1 přílohy čís. 1 zákona čís. 100/2001 Sb. v platném znění „*Zařízení ke spalování paliv s tepelným výkonem pod 50 MW*“

Proto bylo dle § 7 zákona provedeno zjišťovací řízení, jehož cílem bylo mj. získat podklady pro stanovení požadavků pro zpracování dokumentace. Oznámení záměru bylo zpracováno dle přílohy čís.3 zákona čís.100/2001 Sb. v platném znění

Na základě provedeného zjišťovacího řízení podle § 7 zákona příslušný úřad v souladu s ustanovením § 7 odst.1 a 2 stanovil podmínky pro zpracování dokumentace dle § 8 zákona.

Předložená dokumentace je po formální stránce členěna do kapitol s údaji dle přílohy čís.4 k zákonu čís.100/2001 Sb. v platném znění

Dokumentaci zpracovala autorizovaná osoba, Ing.Jaromír Pokoj, autorizace č.j. 3041/460/93, prodloužení rozhodnutím MŽP č.j.42710/ENV/06, Brno, květen 2011.

. Tím je naplněn požadavek par.19, odst.1 zákona na zpracování dokumentace fyzickou autorizovanou osobou.

Na zpracování dokumentace spolupracovali :

- Mgr. Jakub Bucek	Čebín	723 495 422
Ing. Dita Janečková	Brno	605 703 296

Bc. Kateřina Gattermayerová	Brno	732 286 716
Prof. MUDr. Jaroslav Kotulán	Brno	606 506 983
Ing. Pavel Cetl	Brno	608 968 368

Dokumentace obsahuje následující přílohovou část ...

1. Situace širších vztahů - ortofotomapa
2. Situace stavby a technologické členění
3. Rozptylová studie
4. Hluková studie
5. Vyjádření příslušného stavebního úřadu z hlediska územně plánovací dokumentace
6. Stanovisko orgánu ochrany přírody podle § 45i odst. 1 zákona č. 114/1992 Sb., ve znění zákona č. 218/2004 Sb. (NATURA 2000).

7. Pachová studie pro provoz EKOBRIKETY s.r.o.

8. Hodnocení vlivu záměru na veřejné zdraví

9. Bezpečnostní listy používaných přípravků

Tyto přílohy podrobněji hodnotí nejzávažnější oblasti možných vlivů záměru na životní prostředí, údaje v nich obsažené jsou použity v samotném textu dokumentace.

1.2 Část A

Údaje o oznamovateli jsou uvedeny kompletně.

1.3 Část B I – B III

Údaje o záměru jsou z hlediska úplnosti zpracovány v požadovaném rozsahu a struktuře informací dle přílohy čís.4 zákona 100/2001 Sb. v platném znění, bez připomínek – část B I a B II.

1.4 Část C I – C III

Údaje o stavu životního prostředí v dotčeném území jsou z hlediska úplnosti zpracovány v požadovaném rozsahu a struktuře informací, dle přílohy čís.4 zákona 100/2001 Sb. v platném znění, bez připomínek.

1.5 Část D I - VI

Údaje o komplexní charakteristice a hodnocení vlivů záměru na obyvatelstvo a životní prostředí jsou v dokumentaci zpracovány poměrně rozsáhle. Z hlediska úplnosti jsou zpracovány v požadovaném rozsahu a struktuře informací, dle přílohy čís.4 zákona 100/2001 Sb. v platném znění, bez připomínek.

1.6 Část E - H

Údaje jsou v uvedených kapitolách dokumentace z hlediska úplnosti jsou zpracovány v požadovaném rozsahu a struktuře informací, dle přílohy čís.4 zákona 100/2001 Sb. v platném znění, bez připomínek.

2. Správnost údajů uvedených v dokumentaci včetně použitých metod hodnocení

Správnost údajů uvedených v dokumentaci je hodnocena pro jednotlivé části dokumentace ve struktuře předepsané zákonem čís.100/2001 Sb. v platném znění.

2.1 Část A

Údaje zde uvedené jsou správné a úplné.

2.2 Část B I – B III

Vlastní záměr „Výroba elektrické energie z odpadní dřevní biomasy – Kelčany“ - údaje zde uvedené jsou správné a úplné s výjimkou uvedenou na str.15, že *samotný záměr se nachází v nezastavěné části obce*. Severně od uvažovaného záměru u projektované příjezdové a odjezdové komunikace se nachází obytný dům.

Charakter záměru:

Novostavba charakteru technologického zařízení staveb, jejím účelem je primárně výroba elektrické energie z dřevní biomasy. Záměrem investora je dále dodávat vyrobenou elektrickou energii jako zelenou energii do distribuční sítě.

Dodávané zařízení bude založeno na moderní osvědčené technologii fy Wäertsila, jejíž provozní spolehlivost byla ověřena v trvalém provozu. Švédsko, Finsko – přes 100 instalací, SRN – Baden Baden 2x 5,5 MWe., ČR – Dřevokombinát Čáslav 5,6 MWe..

Podle zákona č. 86/2002 Sb. a souvisejících předpisů o ochraně ovzduší musí technologické zařízení Energetického zdroje jako celek splňovat emisní limity podle nařízení vlády č. 146/2007 Sb.

Předkládaná dokumentace je ve shodě s investičním záměrem, na který je zpracovávána projektová dokumentace (v souladu se smlouvou mezi stavebníkem a zpracovatelem projektu), definováno pro záměr výstavby vlastního areálu závodu, tj. stavebních a provozních objektů nového zařízení.

Možnost kumulace s jinými dosud nerealizovanými záměry se nepředpokládá. V sousedství jsou v rámci vymezeného průmyslového areálu umístěny provozy firmy EKOBRIKETY s.r.o. na výrobu briket z odpadového dřeva a dále provoz Remat Glass s.r.o. na drcení odpadového skla. Možná kumulace negativních vlivů zejména v oblasti ovzduší a hluku je řešena samostatnými studii, které tvoří přílohu dokumentace.

V kapitole B.III, bod 1.Ovzduší jsou pro hlavní bodové, plošné a liniové zdroje znečištění ovzduší uvedeny následující znečišťující látky – tuhé znečišťující látky (PM₁₀), SO₂, NO₂, CO, benzen, benzo(a)pyren. Z výpočtů variantní rozptylové studie vyplývá následující závěr :

Za předpokladu správného dodržování technologických postupů a hodnot emisí garantovaných dodavatelem zařízení lze hodnotit příspěvky z provozu zdroje jako přijatelné. Tyto příspěvky nebudou znamenat dramatické navýšení imisní situace v lokalitě a nezpůsobí překročení imisních limitů pro posuzované škodliviny. Je to dáno jednak zamezením prašnosti ze skladu štěpky (zásobník paliva je zastřešen a má zpevněné bočnice, nepředpokládá se tedy zásadní víření částic polétavého prachu) a dále dostatečnou výškou komína. Provoz čelního kolového nakladače a vliv vyvolané dopravy TNV je z pohledu vlivu na ovzduší přijatelný.

Akustická studie byla zpracována pro čtyři navržené varianty řešení včetně varianty nulové (stávající stav) pomocí výpočtového produktu LimA. Výpočtovým způsobem je ověřována předpokládaná příspěvková hluková zátěž v nejbližších chráněných venkovních prostorech staveb ve sledovaném území pro následující stavy, které jsou označeny jako varianty:

Varianta A – denní a noční doba, hluková zátěž způsobovaná provozem stávající silniční dopravy a stávajícím provozem průmyslového areálu.

Za rozhodující zdroj hluku je považována doprava na trasách hlavních pozemních komunikací v území, proto jsou pro srovnání vlivů použity odpovídající hodnoty hygienických limitů hluku. S provozem na ploše průmyslového areálu není v noční době uvažováno.

Varianta B – denní a noční doba, provozní hluk záměru KGJ (stacionární zdroje hluku a manipulační technika).

Pro ochranu stavby RD Žádovice č.p. 174 (parc. č. 1170 v k.ú. Žádovice) je v délce od příjezdové komunikace po pole venkovních chladičů navržena kompaktní protihluková stěna o výšce min. +6 m, kopírující severní hranici pozemku.

Varianta C – denní doba, provozní hluk záměru KGJ (vyvolaná doprava po komunikacích).

Pro ochranu stavby RD Žádovice č.p. 174 (parc. č. 1170 v k.ú. Žádovice) je v délce od příjezdové komunikace po pole venkovních chladičů navržena kompaktní protihluková stěna o výšce min. +6 m, kopírující severní hranici pozemku.

Varianta D – denní a noční doba, předpokládaná výsledná hluková zátěž sledovaného území (součtové působení provozního hluku předmětného záměru, včetně hluku způsobovaného provozem silniční dopravy).

Výpočty jsou doloženy hlukovými mapami a výsledky hodnot zjištěných v zadaných výpočtových bodech jsou uvedeny v tabulkách.

Pro účely posouzení vlivu záměru a zvýšené dopravy po komunikacích v nejbližším okolí záměru byl vypočítán očekávaný přírůstek hlukové zátěže v pěti referenčních bodech, které charakterizují nejbližší chráněný venkovní prostor staveb. Jako příspěvek hlukové zátěže bylo uvažováno s navýšením dopravy (nákladních a osobních automobilů) po veřejných komunikacích, s provozem obslužné dopravy záměru (provoz osobních automobilů a nákladních automobilů) a stacionárními zdroji a manipulační technikou záměru.

Bez námitek

K ostatním kapitolám části B nejsou připomínky.

2.3 Část C I – C III

Kapitola je zpracována rozsáhle, argumentace podložena přílohami. K části C nejsou z hlediska správnosti připomínky.

2.4 Část D I - VI

Kapitola je zpracována rozsáhle, argumentace podložena přílohami. K části D nejsou z hlediska správnosti připomínky. Vyhodnocení vlivu na obyvatelstvo provedla autorizovaná osoba dle schválené metodiky hodnocení.

Vyhodnocení příspěvků z realizace záměru – chemické emise a imise

Za stávajících jsou imisní limity, pro škodlivinu NO₂, PM₁₀ a SO₂ které jsou dominantním polutantem spalování štěpky, dodržovány.

Příspěvek k imisnímu zatížení z navýšeného výkonu zdroje znečišťování ovzduší není na takové úrovni, aby mohlo vlivem těchto zdrojů dojít k zásadnímu ovlivnění imisní zátěže v lokalitě a aby provozem nového zdroje bylo ohroženo dodržování platných imisních limitů.

Vypočtené koncentrace imisí BaP a benzenu z dopravy materiálu nákladními vozy, byly vypočteny na úrovni pod 1% platných imisních limitů. Vliv vyvolané dopravy na imisní zatížení území imisemi těchto škodlivin je nevýznamný.

Vzhledem ke stavební výšce komína a vzdálenosti od obytné zástavby obcí Kelčany a Žádovice, byly vypočteny rozptylovou studií charakteristiky znečištění výše uvedených škodlivin, na úrovni jednotek platných imisních limitů. Parametry instalovaného zařízení dávají dobrý předpoklad k plnění platných imisních limitů u všech z modelovaných škodlivin.

Vlivy na změnu klimatu nenastanou.

Za předpokladu správného dodržování technologických postupů a hodnot emisí garantovaných dodavatelem zařízení lze hodnotit příspěvky z provozu zdroje jako přijatelné. Tyto příspěvky nebudou znamenat dramatické navýšení imisní situace v lokalitě a nezpůsobí překročení imisních limitů pro posuzované škodliviny. Je to dáno jednak zamezením prašnosti ze skladu štěpky (zásobník paliva je zastřešen a má zpevněné bočnice, nepředpokládá se tedy zásadní víření částic polévatého prachu) a dále dostatečnou výškou komína. Provoz čelního kolového nakladače a vliv vyvolané dopravy těžkými nákladními vozidly je z pohledu vlivu na ovzduší přijatelný.

Vyhodnocení příspěvků z realizace záměru – akustické emise a imise

- předpokládané podlimitní hlukové vlivy z provozování předmětného záměru na nejbližší chráněné venkovní prostory staveb ve sledovaném území za podmínky realizace protihlukového opatření (protihluková stěna),

- významnější příspěvkový hlukový vliv z provozu záměru (doprava paliva a nové stacionární zdroje hluku) na stávající hlukovou zátěž u rodinného domu Žádovice č.p. 174.

- nevýznamné zhoršení stávající hlukové zátěže chráněných venkovních prostorů staveb u ostatních staveb ve sledovaném území po zprovoznění předmětného záměru .

2.5 Část E, F a H

K uvedeným částem dokumentace nejsou z hlediska správnosti připomínky .

2.6 Část G

Část G – Shrnutí netechnického charakteru je, dle názoru zpracovatele posudku vypovídající..

2.7 Použité metody hodnocení

Použité metody hodnocení jsou relevantní pro řešení posuzovaného záměru – viz výše.

3. Pořadí variant (pokud byly předloženy) z hlediska vlivů na životní prostředí

Vzhledem k charakteru záměru a vazbě na zdroj paliva nebyl záměr řešen variantně.

4. Hodnocení významných vlivů záměru na životní prostředí přesahující státní hranice

Hodnocený záměr nebude mít přeshraniční vliv.

III. POSOUZENÍ TECHNICKÉHO ŘEŠENÍ ZÁMĚRU S OHLEDEM NA DOSAŽENÝ STUPEŇ POZNÁNÍ POKUD JDE O ZNEČIŠŤOVÁNÍ ŽIVOTNÍHO PROSTŘEDÍ

Záměr „Výroba elektrické energie z odpadní dřevní biomasy - Kelčany“ prezentuje běžné, v praxi uplatňované a vyzkoušené metody a postupy výroby elektrické energie z biomasy.

Navržené zařízení je založeno na osvědčeném procesu výroby tepla a elektrické energie prostřednictvím vysokotlaké páry vyrobené v parním roštovém kotli na spalování dřevní biomasy (jedná se o výrobu energie z obnovitelných zdrojů).

Dodávané zařízení bude založeno na moderní osvědčené technologii fy Wärtsila, jejíž provozní spolehlivost byla ověřena v trvalém provozu. Švédsko, Finsko – přes 100 instalací, SRN – Baden Baden 2x 5,5 MWe., ČR – Dřevokombinát Čáslav 5,6 MWe.

Celkově lze konstatovat, že koncepce technického řešení záměru a jeho technologie má předpoklady pro zajištění takových výstupů, které nebudou nepřijatelným způsobem ovlivňovat životní prostředí a dále bude respektovat relevantní požadavky všech legislativních předpisů a technických norem.

IV. POSOUZENÍ NAVRŽENÝCH OPATŘENÍ K PREVENCI, VYLOUČENÍ, SNÍŽENÍ, POPŘÍPADĚ KOMPENZACI NEPŘÍZIVÝCH VLIVŮ NA ŽIVOTNÍ PROSTŘEDÍ

Nepředpokládá se, že realizací záměru a následným provozem dojde ke vzniku nepříznivých vlivů, které by představovaly výrazné riziko pro životní prostředí a obyvatelstvo. V dokumentaci jsou navržena opatření k prevenci, vyloučení, snížení, popřípadě kompenzaci nepříznivých vlivů na životní prostředí

Tato opatření vyplývají jednak z požadavků uvedených v projektové dokumentaci a dále jsou uvedena další opatření sledující dodržení předpokladů, za kterých bude zajištěn minimální dopad výstavby a provozu oznamovaného záměru na veřejné zdraví a životní prostředí.

A. Opatření pro fázi přípravy stavby:

1. Dodávané zařízení bude založeno na moderní osvědčené technologii, jejíž provozní spolehlivost byla ověřena v trvalém provozu.
2. V rámci zpracování pro stavební povolení budou provedeny další podrobnější geologické a hydrogeologické průzkumy. Tyto průzkumy budou podle potřeby pro konkrétní místa a podle požadavků jednotlivých profesí ve fázi prováděcích projektů stavby dále rozšířeny.
3. Při zpracování projektu sadových úprav respektovat požadavek na uplatnění druhově původní a příbuzné skladby výsadby.
4. Hodnoty hluku ze zařízení musí splňovat požadavky na dodržení přípustných hodnot hluku stanovených státními, oborovými a podnikovými technickými normami.
5. Pro zajištění požadované ochrany chráněného venkovního prostoru stavby RD Žádovice č.p. 174 je navržena kompaktní protihluková stěna o výšce min. +6 m, kopírující severní hranici areálu.
6. Součástí řešení stavby bude realizace nového napojení areálu na veřejnou silniční síť mimo obydlená území.
7. Zabezpečení energií, zejména přívod vody a odvod znečištěných vod včetně dešťových vod bude řešeno v souladu s požadavky platných právních předpisů samostatnou stavbou „Příprava zasíťování a vybavenost území pro výstavbu KGJ“, která není předmětem této dokumentace.
8. Skladování a manipulace s látkami nebezpečnými vodám bude zajištěna v odpovídajících technických zřízeních a na zabezpečených plochách a prostorách.
9. Projektová dokumentace bude zahrnovat opatření směřující k minimalizaci emisí do ovzduší (provedení a provoz štěpkového hospodářství, technické parametry spalovacího zdroje vč. způsobu rozptylu spalin do ovzduší).
10. Jako součást přípravy stavby navrhnout kompenzační opatření, které představuje investici do mokré pračky pachových látek briketovací linky společnosti Ekobrikety, s.r.o
11. V rámci přípravy stavby a zpracování provozních dokumentů budou vyloučena všechna rizika vznikající z procesu. Budou řešena organizační a technická opatření, aby se předešlo jakémukoli nebezpečí pro personál, zařízení a okolí během najíždění, normálního provozu, plánovaných odstávek, nouzového odstavení a výpadků. Uvolňovací a odvětrávací systémy budou řešit bezpečné odvedení uvolňovaných plynů nebo par.
12. Bude zpracováno vyhodnocení objektu podle zákona č. 59/2006 Sb., o prevenci závažných havárií, a dále postupováno podle výsledků tohoto vyhodnocení.

B. Podmínky pro období realizace stavby

1. Stavební práce plánovat tak, aby případné rušení okolního obyvatelstva bylo v dosažitelné míře minimalizováno, zejména se jedná o:
 - Stavební činnosti i navazující doprava musí být omezeny pouze na denní dobu.
 - Odvoz zeminy a sutí bude směřován na skládku nejkratší možnou trasou, vozidla v žádném případě nebudou využívat tras, na kterých je zakázán vjezd těžkým vozidlům.
 - Protiprašná opatření (udržování zeminy ve vazkém stavu, kropení povrchů k zamezení sekundární prašnosti, čištění vozidel před výjezdem z areálu aj.)
 - Protihluková opatření (omezení hlučných činností na pracovní dny a denní dobu, maximální zkrácení hlukově významných činností organizačními a technickými opatřeními, péče o bezvadný technický stav používaných zařízení aj.). Termín i zajištění průběhu stavebních prací musí být oznámen a projednán s příslušným odborem orgánu ochrany veřejného zdraví.
2. Na potrubí pro odvod znečištěné vzdušiny do ovzduší bude vybudováno a udržováno měřicí místo s přírubami pro jednorázové měření emisí znečišťujících látek do ovzduší.

3. V případě zjištění archeologických nálezů v průběhu výstavby budou dotčené práce zastaveny a skutečnost oznámena příslušnému pracovišti Archeologického ústavu.

C.. Podmínky pro období zkušebního provozu včetně opatření k provozu velkého zdroje emisí

1. S ohledem na kategorizaci zdroje je třeba požádat orgán ochrany ovzduší (Krajský úřad Jihomoravského kraje – odbor životního prostředí) o povolení stavby zdroje znečišťování ovzduší podle zákona o ovzduší č. 86/2002 Sb., § 17, odst. (1) písm. b) a c). K žádosti je třeba přiložit odborný posudek a rozptylovou studii.
2. Před zahájením zkušebního provozu musí být smluvně zajištěna dodávky energií ze sítě jiného provozovatele, které nejsou řešeny v rámci této dokumentace a obdobně musí být zajištěn odvod výstupů jako např. odpadní a dešťové vody.
3. Zahájení provozu bude do 15 dnů oznámeno inspekci (ČIŽP – OI Brno).
4. Před povolením trvalého provozu bude vypracován podrobný provozní řád velkého zdroje znečišťování ovzduší, který bude zahrnovat opatření směřující k minimalizaci emisí do ovzduší (jednotlivé pracovní postupy při manipulaci se vstupními surovinami vč. zabezpečení manipulace s biomasou v rámci celého areálu). Tento provozní řád bude projednán s kompetentními orgány ochrany ovzduší (ČIŽP a krajský úřad) a bude vypracován dle přílohy č. 8 k vyhlášce č. 205/2009 a následně schválen dle ust. 11 odst. 2 zákona č. 86/2002 Sb.
5. Provozovatel bude pravidelně kontrolovat parametry paliva tak, aby nedošlo k vychýlení z optimálních hodnot (vlhkost, výhřevnost). V případě zjištění kritických hodnot bude neprodleně upravena vstupní surovina tak, aby byl dlouhodobě zaručen optimální spalovací proces, eliminována možnost nadměrné prašnosti v areálu.
6. Provozovatel bude pravidelně kontrolovat provozní stav výše provozních zařízení včetně provozování v souladu s technickými požadavky, povede provozní evidenci dle přílohy č. 6 vyhlášky č. 205/2009 Sb.
7. Plnění emisních limitů znečišťujících látek, pro které má spalovací zařízení stanoveny emisní limity je třeba verifikovat jednorázovým autorizovaným měřením emisí provedeným do 3 měsíců od uvedení zdrojů do provozu.

D. Podmínky pro období trvalého provozu

1. Autorizované měření emisí znečišťujících látek bude prováděno v intervalu jedenkrát za rok, ne dříve než po uplynutí 6 měsíců od data předchozího měření.
2. Bude vedena a předávána provozní evidence velkého zdroje znečišťování ovzduší podle ust. § 11, odst. 1, písm. e) zákona č. 86/2002 Sb., a přílohy č. 6 vyhlášky č. 205/2009 Sb.
3. Zdroj znečišťování ovzduší bude provozován v souladu s technickými podmínkami stanovenými výrobcem zařízení a bude zajištěna jejich pravidelná údržba, servis a revize. Záznamy o těchto úkonech budou součástí provozní evidence v souladu s přílohou č. 6 vyhlášky č. 205/2009 Sb.
4. Bude vyloučen provoz lžícového nakladače v době nočního klidu a kolový nakladač tak bude v provozu pouze v denní době. Toto opatření bude zapracováno do provozních dokumentů, kterými bude řízena činnost zařízení
5. Provozní dokumenty vydané pro provoz zařízení (provozní řád zařízení, popř. další) budou obsahovat konkrétní opatření v organizaci zamezení prašnosti, zejména:
 - Udržování ploch a příjezdové komunikace v bezprašném stavu
 - Kropení povrchů, kde může dojít k vývinu prašnosti v období sucha
 - Režim manipulace s palivem
 - Další dle potřeby
6. Provoz zařízení vázat na realizaci a provoz kompenzačního opatření mokrá pračka pachových látek briketovací linky společnosti Ekobrikety, s.r.o. Toto opatření zajistí odstranění stávajících faktorů pocházejících z provozu f. Ekobrikety a zapříčiňujících negativní ovlivňování životního prostředí v místě, tedy:
 - a) pokles šíření pachových látek do okolí na maximální hodnoty do 6,5 ouE/m³,
 - b) poklesu šíření suspendovaných látek v ovzduší k dosažení přijatelné úrovně průměrných ročních i krátkodobých maximálních imisních koncentrací PM₁₀ v nejbližším obytném území,
 - c) zamezení šíření viditelného modrého kouře resp. modré mlhy v přízemních vrstvách atmosféry za hranicemi areálu podniku Ekobrikety, s.r.o.
7. Při nakládání s odpady jak z výstavby, tak z provozu bude postupováno podle požadavků platných předpisů v odpadovém hospodářství. Zejména:
 - Odpady budou shromažďovány odděleně podle jejich druhu.
 - Zvláštní pozornost bude věnována nakládání s odpady kat. N.
 - Provozovatel si zajistí povolení k nakládání s tímto druhem odpadů.
 - Veškeré odpady budou předávány k dalšímu nakládání oprávněným firmám.
 - Provozovatel bude dále respektovat požadavky vyplývající z Plánu odpadového hospodářství Jihomoravského kraje.

8. Ověřit výsledky teoretických výpočtů hlukové zátěže kontrolním měřením hluku z podmínek řádného provozu zřízení.
9. Další sledování, analýzy a měření jednotlivých složek životního prostředí provádět podle požadavků konkrétních dotčených orgánů státní správy a dalších oprávněných institucí v návaznosti na konkrétní aktuální situaci.
8. Ověřit výsledky teoretických výpočtů hlukové zátěže kontrolním měřením hluku z podmínek řádného provozu zřízení.
9. Další sledování, analýzy a měření jednotlivých složek životního prostředí provádět podle požadavků konkrétních dotčených orgánů státní správy a dalších oprávněných institucí v návaznosti na konkrétní aktuální situaci.
10. Zpracovat požární zprávu navrženého záměru v rámci vyhotovení projektové dokumentace.
11. Při zjištění požáru postupovat dle provozního řádu (opatření pro případ havárie – požáru), se kterým musí být velmi podrobně seznámeni pracovníci skládky a který musí být umístěn na přístupném a viditelném místě. Požár vždy nahlásit oprávněným orgánům.
12. V provozním řádu budou pro případy požáru řešeny kontaktem na nejbližší záchranný hasičský sbor nebo stanici.
13. Vždy provést očistu vozidel před odjezdem na místní komunikaci, aby nedocházelo ke znečišťování. Se vzniklým odpadem z očisty vozidel nakládat dle schváleného provozního řádu skládky.
14. Bude zajištěna účinná technika pro čištění příjezdové vozovky ke skládce (zametání a kropení vozovky).
15. Během provozu areálu budou dodržovány protipožární předpisy, bezpečnostní předpisy a hygiena práce, bezpečnostní předpisy uváděné v jednotlivých závazných ČSN a v technologických postupech pro jednotlivé práce a činnosti.

Stanovisko zpracovatele posudku :

Uvedená opatření lze hodnotit jako adekvátní posuzovanému záměru. Do návrhu stanoviska budou uvedeny doporučené podmínky k vydání souhlasného stanoviska, které bude řešit požadavky dotčených správních orgánů. *Zpracovatel posudku souhlasí s výše uvedenými návrhy opatření, budou obsaženy v podmínkách pro realizaci záměru*

V. VYPOŘÁDÁNÍ VŠECH OBDRŽENÝCH VYJÁDŘENÍ K DOKUMENTACI (OZNÁMENÍ)

V.1 K uvedené dokumentaci byly pro zpracování posudku předány následující dokumenty :

Vyjádření k oznámení :

1. Kopie vyjádření KÚ JmK, odbor životního prostředí č.j.JMK 137524 ze dne 6.10.2009
2. Kopie vyjádření KÚ JmK, odbor životního prostředí č.j.JMK 8835 ze dne 16.06.2010
3. Kopie dopisu ministryně ŽP Rut Bízkové, č.j.37528/ENV/10 ze dne 25.5.2010
4. Kopie vyjádření MěÚ Kyjov, Úřad územního plánování, č.j.ÚÚP30470/09/383/2009.395 ze dne 27.8.2009
5. Kopie vyjádření ČIŽP Ol Brno zn.ČIŽP/47/IPP/0916226.002/09/BLV ze dne 24.9.2009
6. Kopie vyjádření KÚ JmK, odbor životního prostředí č.j.JMK 130222/2009 OŽP/Pa ze dne 23.9.2009
7. Člen rady JmK mgr.Ivo Polák č.j.JMK41.884/2009 ze dne 6.10.2009
8. Kopie stanoviska KHS JmK, územní pracoviště Hodonín č.j.7633/2009/HO/HOK ze dne 22.9.2009
9. Kopie vyjádření MěÚ, odbor životního prostředí Kyjov, č.j.OŽP/32303/09/317/2009.501-v ze dne 29.9.2009
10. Kopie vyjádření OÚ Kelčany ze dne 25.9.2009
11. Kopie vyjádření pana VI.Jaroška ze dne 29.9.2009
12. Kopie vyjádření manželů Bednaříkových ze dne 26.9.2009
13. Kopie vyjádření o.s.Modravé údolí, petice občanů Žádovic „Stop elektrárně na dřevěnou biomasu“ ze dne 5.5.2010
14. Kopie vyjádření o.s.Modravé údolí, petice občanů Žádovic „Stop elektrárně na dřevěnou biomasu“ ze dne 14.6.2010

Vyjádření k dokumentaci :

1. Kopie vyjádření KÚ JmK, odbor ovzduší ze dne 10.8.2011
2. Kopie stanoviska KHS JmK, územní pracoviště Hodonín č.j.KHSJM 28146/2011/HO/HOK ze dne 1.7.2011

3. Kopie vyjádření OÚ Žádovice zn.OÚ/182/2011 ze dne 20.7.2011
4. Kopie vyjádření MěÚ, odbor životního prostředí, Kyjov č.j.OŽP/25102/11/281/2011 ozp.sek ze dne 15.7.2011
5. Kopie vyjádření OÚ Ježov ze dne 30.6..2011
6. Kopie vyjádření OÚ Moravany - nedatováno
7. Kopie vyjádření OS Lipinám – nedatováno
8. Kopie vyjádření OS Modravé údolí ze dne 18.6..2011
9. Kopie vyjádření SMS CZ, s.r.o., Rokycany ze dne 27.7..2011
10. Kopie prohlášení Doc.Ing.J.Vošty,CSc. ze dne 11.7.2011

V.2 Zjišťovací řízení

K oznámení záměru „Výroba elektrické energie z odpadní dřevní biomasy -Kelčany“, vydal Krajský úřad Jihomoravského kraje pod č.j.JMK 137524 dne 6.10.2009. „Závěr zjišťovacího řízení“, ve kterém je stanoveno, že uvedený záměr bude posuzován podle zákona 100/2001 Sb., o posuzování vlivů na životní prostředí v platném znění.

Bylo stanoveno, že oznamovatel zajistí zpracování dokumentace autorizovanou osobou podle ustanovení § 8 zákona v rozsahu přílohy č.4 zákona. Zpracovatel dokumentace při jejím zpracování vypořádá všechny připomínky získané v rámci zjišťovacího řízení, zejména na následující oblasti :

- Vyhodnotit vliv záměru na veřejné zdraví držitelem osvědčení odborné způsobilosti pro oblast posuzování vlivů na veřejné zdraví v souladu s § 19 zákona č. 100/2001 Sb., o posuzování vlivů na životní prostředí, ve znění pozdějších předpisů, a to nejen v souvislosti s předpokládaným záměrem, ale i s ohledem na stávající zátěž území. Při hodnocení vlivů na zdraví je nutno zohlednit také očekávanou zátěž z povolených, avšak doposud nerealizovaných záměrů.
- Dopracovat rozptylovou a hlukovou studii; vyhodnotit kumulaci vlivů s ostatními záměry v lokalitě (zejména provoz firmy EKOBRIKETY s.r.o. a schválený záměr drtičky skla Remat Glass, s.r.o.)
- Provéřit vliv záměru na kvalitu ovzduší, a to především na únik prachových částic ze skládky paliva.
- Dopracovat návrh provozních podmínek na zkrápění příjezdové cesty, opatření při manipulaci se štěpkou a pilinami a zabezpečení skladu štěrky a pilin.
- Doplnit údaje z hlediska ochrany vod: údaj o zdroji a roční spotřebě odebírané vody, řádně popsat vznikající technologické odpadní vody, popsat kvalitu produkovaných odpadních vod, složení inhibitoru koroze, údaje o garantovaných emisních limitech, kapacitě a účinnosti akumulární jímky, popsat recipient vypouštěných odpadních vod.
- Vyhodnotit dopad stavby na krajinný ráz.

Stanovisko zpracovatele posudku :

Připomínky k Oznámení záměru zpracovanému dle přílohy č.3 zákona č.100/2001 Sb. v platném znění, formulované v závěru zjišťovacího řízení, byly dle názoru zpracovatele posudku, vypořádané v plném rozsahu resp. zpracovány v předložené dokumentaci.

Z tohoto důvodu zpracovatel posudku nepovažuje za nutné se dále těmito připomínkami zabývat.

V.3 Dokumentace

1. Vyjádření KÚ JmK, odbor ovzduší ze dne 10.8.2011

Vyjádření KÚ JmK, odbor ovzduší ze dne 10.8.2011 má k přeložené dokumentaci následující připomínky :

Dle předložené dokumentace se řešené území nenachází v oblasti, kde jsou překračovány imisní limity v oblasti ochrany ovzduší, stávající pozadové zatížení znečišťujícími látkami lze v dané lokalitě považovat za mírné znečištěné území. Realizace záměru nepředpokládá dramatické příspěvky nového zdroje ze stávající imisní situaci.

V dané lokalitě je však provozována výroba dřevních briket, kdy je rovněž manipulováno s dřevní surovinou. Tento záměr je předmětem stížností na zápach a úlet dřevní hmoty mimo provozní areál. Z tohoto důvodu lze realizaci posuzovaného záměru doporučit, pouze za předpokladu respektování závěrů vzešlých z Dokumentace a vlastního posouzení, a to:

- Budou provedena kompenzační opatření na zdroji – briketovací linka společnosti EKOBRIKETY s.r.o., tj. realizována mokrá pračka spalín. Bez realizace této klíčové podmínky není možné v dané lokalitě uskutečnit vlastní záměr výstavby energetického zdroje spalujícího biomasu.
- Sklady (-y) paliva budou v provedení se zástřeškem a ze budou ze tří stran ohrazeny.
- Manipulační cesty s biomasou na otevřené ploše areálu budou logisticky realizovány v co nejkratší variantě.
- Bude dodržena výška komína 40 m ověřená Rozptylovou studií zpracovanou dle zákona č. 86/2002 Sb.

- Na provozování zdroje budou kladeny požadavky (stanoveny přísnější emisní limity) z hlediska produkce co nejnižších koncentrací emisí znečišťujících látek na úrovni garantované výrobcí spalovacího a odlučovacího zařízení.

Stanovisko zpracovatele dokumentace

Souhlasí se s vyjádřením KÚ JmK uvedené připomínky jsou řešeny v rámci kompenzačních opatření.

Stanovisko zpracovatele posudku

Zpracovatel posudku souhlasí s vyjádřením Krajského úřadu Jihomoravského kraje – požadavky jsou uvedeny v kapitole D.IV předkládaného posudku, budou zapracovány do podmínek návrhu Stanoviska.

2. Stanovisko KHS JmK, územní pracoviště Hodonín č.j.KHSJM 28146/2011/HO/HOK ze dne 1.7.2011

Stanovisko KHS JmK, územní pracoviště Hodonín má k předložené dokumentaci následujícím požadavky :

1. KHS JmK požaduje, aby bylo ve smyslu *bodů 28 části D. IV. Charakteristika opatření k prevenci, vyloučení, snížení, popřípadě kompenzaci nepříznivých vlivů na životní prostředí* dokumentace záměru „Výroba elektrické energie z odpadní dřevní biomasy - Kelčany“, k.ú. Kelčany a k.ú. Žádovice posuzovaného dle zákona č. 100/2001 Sb. ve stanovisku dle ustanovení § 10 zákona č. 100/2001 Sb. jednoznačně deklarováno, že se provoz zařízení váže na realizaci a provoz kompenzačního opatření mokrá pračka pachových látek briketovací linky společnosti Ekobrikety, s.r.o. s tím, že opatření musí být realizována před uvedením stavby „Výroba elektrické energie z odpadní dřevní biomasy - Kelčany“ a souvisejících zařízení do provozu resp. zkušebního provozu.
2. V rámci územního řízení bude předložena aktualizována hluková studie respektující reálnou hlukovou zátěž v daném území a případnou změnu stavebně – technických parametrů stavby a souvisejících zařízení.
3. Před uvedením stavby a souvisejících zařízení do trvalého provozu, tj. v průběhu zkušebního provozu, bude na základě výsledků měření hluku deklarováno prokazatelné dodržení hygienických limitů hluku stanovených právními předpisy na úseku ochrany veřejného zdraví resp. na úseku ochrany zdraví před nepříznivými účinky hluku a vibrací vzhledem k chráněným venkovním prostorům a chráněným venkovním prostorům staveb definovaným ustanovením § 30 odst. 3 zákona č. 258/2000 Sb. (tj. nepřekročení hodnoty limitu po přičtení nejistoty měření k naměřené hladině akustického tlaku A pro denní a noční dobu), a to i za synergického provozu všech zdrojů hluku situovaných v dané lokalitě s tím, že dle ustanovení § 32a) zákona č. 258/2000 Sb. může měření hluku v životním prostředí člověka provádět pouze držitel osvědčení o akreditaci nebo držitel autorizace dle § 83c zákona č.258/2000 Sb.

Stanovisko zpracovatele dokumentace

Souhlasí se s vyjádřením KHS JmK, územní pracoviště Hodonín, uvedené připomínky jsou řešeny v rámci kompenzačních opatření.

Stanovisko zpracovatele posudku

Zpracovatel posudku souhlasí s vyjádřením KHS JmK, územní pracoviště Hodonín – požadavky jsou uvedeny v kapitole D.IV předkládaného posudku, budou zapracovány do podmínek návrhu Stanoviska.

3. Vyjádření OÚ Žádovice zn.OÚ/182/2011 ze dne 20.7.2011

Vyjádření OÚ Žádovice má k předložené dokumentaci následující připomínky :

Připomínka OÚ :

1. Historicky byla průmyslová zóna v Kelčanech využívána firmami s pracovní dobou v rozmezí od 6,00 hod. do 15,30 hod. a to pouze v pracovních dnech. Provozy neměly prakticky žádný dopad na okolní obce (Kelčany, Žádovice), neobtěžovaly občany exhaláty, prašností ani hlukem.

Stanovisko zpracovatele dokumentace

Funkční využití území je z hlediska České legislativy dáno stavebním zákonem a územním plánem. Pokud územní plán nestanoví jinak, může být průmyslová zóna využívána ve třisměnném provozu. Územním plánem je jednoznačně dané funkční využití území, které mohlo být v průběhu let změněno. Nestalo se tak a dle vyjádření místně příslušného stavebního úřadu je stavba v souladu s územním plánem.

Stanovisko zpracovatele posudku

Zpracovatel posudku souhlasí se stanoviskem zpracovatele dokumentace.

Připomínka OÚ :

Provoz firmy TREVER spol. s r.o. je prezentován, jako nepřetržitý.

Jedná se o provoz s **nepřetržitou vysokou hlučností** a tím i se zásadním dopadem na blízkou okolní zástavbu, na obyvatele Žádovic i Kelčan.

Stanovisko zpracovatele dokumentace

Provoz firmy byl uvažován jako nepřetržitý a byl i tak hodnocen. Autoři dokumentace nezastírají vlivy na okolní zástavbu, nicméně se nedomnívají, že mají zásadní dopad na okolní zástavbu. Z hlediska ovzduší byly navrženy následující podmínky provozu, které minimalizují vliv na okolní zástavbu:

- a) zásobník paliva je zastřešen a má zpevněné bočnice, nepředpokládá se tedy zásadní víření částic polévatého prachu)
- b) dostatečnou výškou komína.

Navíc se investor zavázal (a přijal to jako závaznou podmínku bez které nebude realizována jeho stavba!!) provést kompenzační opatření na stávajícím zdroji firmy EKOBRIKETY s.r.o., na kterou si občané dlouhodobě stěžují. V rámci Dokumentace je uvedeno konkrétní technické řešení, které zamezí pachovým emisím zdroje EKOBRIKETY s.r.o. dále významně obtěžovat zápachem. Je potřeba uvést, že o tuto skutečnost se bezvýsledně snaží obce a občané již několik let. V rámci projektu TREVER je nabízeno řešení.

Pro posouzení vlivu hluku na okolní zástavbu byla zpracována hluková studie. Z jejích výsledků vybíráme následující:

- předpokládané podlimitní hlukové vlivy z provozování předmětného záměru KGJ na nejbližší chráněné venkovní prostory staveb ve sledovaném území za podmínky realizace protihlukového opatření (protihluková stěna),
 - významnější příspěvkový hlukový vliv z provozu záměru KGJ (doprava paliva a nové stacionární zdroje hluku) na stávající hlukovou zátěž u rodinného domu Žádovice č.p. 174.
 - nevýznamné zhoršení stávající hlukové zátěže chráněných venkovních prostorů staveb u ostatních staveb ve sledovaném území po zprovoznění předmětného záměru KGJ.

Pro posouzení vlivu záměru na veřejné zdraví byla zpracována studie, která významným způsobem omezila záměr. Bez splnění jejich závěrů nelze stavbu realizovat. Tyto podmínky jsou nastaveny tak, aby kompenzovaly a pomohli stávajícímu zatížení území provozem nejproblematictějšího provozovatele v lokalitě:

„V souvislosti s realizací záměru zajistit v provozu výroby ekobriket ochranná opatření, která by snížila intenzitu zápachu u nejbližších obytných domů na hodnoty kolem $6 \text{ ou}_\text{e}/\text{m}^3$, prašnost na zdravotně přijatelnou úroveň a zabránila šíření modrého dýmu v přízemních vrstvách ovzduší za hranice areálu podniku.“

Stanovisko zpracovatele posudku

Zpracovatel posudku souhlasí s vyjádřením zpracovatele dokumentace – požadavky jsou uvedeny v kapitole D.IV předkládaného posudku, budou zapracovány do podmínek návrhu Stanoviska.

Připomínka OÚ :

Místo stavby leží na trase cyklostezek, v sousedství skleповé oblasti, bowlingu a rybníka určeného pro sportovní rybolov, tedy v oblasti určené k odpočinku a turistice jak pěší, tak cykloturistice.

Stanovisko zpracovatele dokumentace

Místo stavby leží v průmyslové zóně stanovené územním plánem. Vlastní areál je za stávajících podmínek v dosti neutěšeném stavu. Využití průmyslového areálu naopak povede k obnově funkčního využití tak jak je územním plánem stanoveno. To samozřejmě sebou nese i vlivy na okolní území. Pro posouzení vlivu byly zpracovány rozptylová, pachová a hluková studie a analýza vlivu na veřejné

zdraví. Dle všech doložených studií lze konstatovat, že tento vliv je pro lokalitu z hlediska životního prostředí akceptovatelný.

Stanovisko zpracovatele posudku

Zpracovatel posudku souhlasí s vyjádřením zpracovatele.

Připomínka OÚ :

2. Rozptylová studie dostatečně nezohledňuje kumulaci vlivů ostatních provozů, není zpracována s dostatečnou znalostí místních podmínek a není podložena výsledky měření v místě záměru a přilehlém okolí.

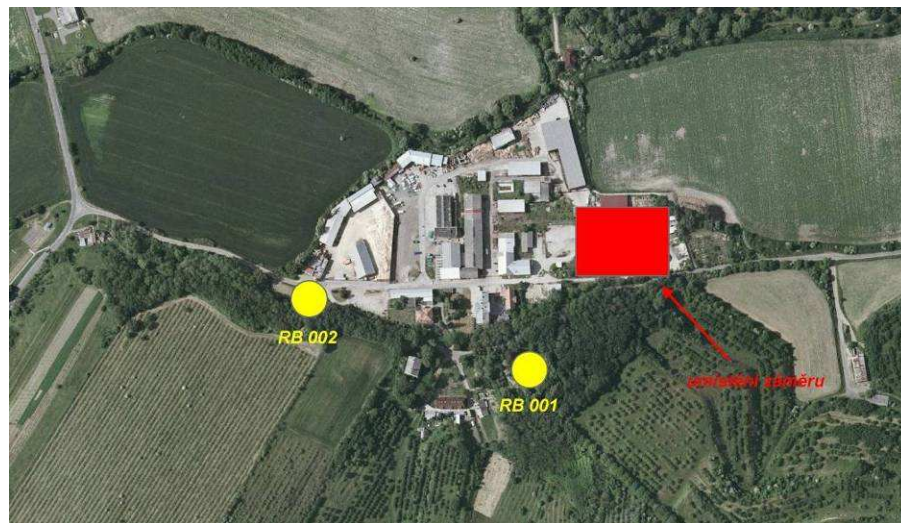
V rozptylové studii je chybně uvedena lokalizace záměru. Záměr se nenachází v neobydlené části obce. V nejbližším okolí se nachází několik obydlených obytných domů.

Stanovisko zpracovatele dokumentace

Rozptylová studie je zpracována se vši vážností k hodnocenému území a je doplněna o pachovou studii, kde je jasně definován významný vliv provozu firmy EKOBRIKETY s.r.o. na kvalitu ovzduší. Zpracovatel rozptylové studie jasně definoval nejen stávající imisní zatížení v lokalitě, ale inicioval konání v této věci a spolu s investorem hledal, v rámci kompenzačních opatření, možnosti jak stávající problémy lokality vyřešit.

Studie nemůže být podložena skutečnými měřeními přímo v lokalitě, protože tato měření jsou značně finančně náročná a pokud mají mít dostatečnou vážnost, musí být i dlouhodobá, v řádech několika let. Proto je v rozptylové studii hodnocena nejbližší měřicí stanice AIM nacházející se v 10 km vzdálených Lovčicích.

Záměr se nachází v průmyslové zóně. V rozptylové studii jsou uvedeny výsledky stávajícího imisního zatížení i příspěvků nových zdrojů znečišťování ovzduší na nejbližší obytnou zástavbu. Viz následující obrázek. Vyhodnocení je teda provedeno i na nejbližší obytnou zástavbu v lokalitě.



Stanovisko zpracovatele posudku

Zpracovatel posudku souhlasí s vyjádřením zpracovatele.

4. Vyjádření MěÚ, odbor životního prostředí, Kyjov

Městský úřad Kyjov, odbor životního prostředí sděluje k uvedenému záměru následujíc - uvedeno v připomínkách k Zjišťovacímu řízení a k dokumentaci se na ně odvolává

- Ke kácení dřevin je zapotřebí povolení příslušného orgánu ochrany přírody souladu se zákonem č. 114/1992 Sb., o ochraně přírody a krajiny a vyhl. č. 395/1992 Sb.

- Ke stavbě ČOV EZK je potřeba stavební povolení dle ust. § 15vodního zákona a povolení k vypouštění odpadních vod do vod povrchových.

- Ke stavbě je třeba požádat ve smyslu ustanovení § 14 odst. 2 lesního zákona o vydání závazného stanoviska k návrhu územního rozhodnutí o umístění stavby na pozemky do vzdálenosti 50 m od okraje lesa.

Stanovisko zpracovatele dokumentace

Jedná se o požadavky, které vyplývají z platných předpisů a investor je bude muset splnit v dalších krocích přípravy stavby v rámci řízení podle stavebního zákona.

Stanovisko zpracovatele posudku

Zpracovatel posudku souhlasí s vyjádřením zpracovatele dokumentace i s připomínkami MěÚ Kyjov – požadavky budou zapracovány do podmínek návrhu Stanoviska.

5. – 7. Vyjádření OÚ Ježov, OÚ Mpravany a Občanského sdružení Lipinám

Vyjádření uvedená pod pořadovými čísly 5. Až 7. Jsou si velmi podobná a proto je vypořádání připomínek platné pro všechna.

Připomínky :

1. Čištění kouřových spalin je nedostatečné, do ovzduší unikají látky, které jsou pro zdraví populace nebezpečné. Výška komína tuto věc nemůže vyřešit. Do zařízení je nutno dát pračky plynů. Toto je záruka nezávadnosti spalin na životní prostředí.

Stanovisko zpracovatele dokumentace

Pro posouzení ovlivnění ovzduší ze spalování dřevní štěpky na kvalitu ovzduší pro škodliviny PCDDa PCDF bylo využito měření na obdobném zařízení provozovaného v rámci KRONOSPAN CR, spol s.r.o. Jihlava. Jedná se o následující zařízení:

Název zařízení:	kotel na spalování biomasy
Typ:	roštový se 4 zónovým posuvným roštem
Výrobce:	Intec Engineering GmbH, Bruchsal, SRN
Rok výroby:	2006
Uvedení do provozu:	2007
Výrobní číslo:	F00401202
Palivo:	biomasa a dřevní prach (ZP zapalování)
Tepelný příkon:	9-27MWt (btto)

Kotel je vybaven dvoustranným posuvným čtyř zónovým roštem a výklopným dohořivacím roštem pro dohořívání popele. Na rošt je palivo podáváno z dvojité násypné šachty postrkovačem s hydraulickým pohonem. Příkládací mechanismus je vybaven kontrolou hladiny paliva v zásobních šachtách a snímači teploty připojenými na automatický hasicí systém.

Primární vzduch pro kotel je veden přes ekonomizéry. Po realizaci kontinuálního lisu č. 4, který nahradí stávající etážové lisy č. 1 a 2, bude do sání primárního vzduchu zaústěn odtaž od nového kontinuálního lisu.

Pro tento zdroj spalující obdobnou biomasu jako v Kelčanech bylo provedeno měření emisí. Výsledky měření jsou uvedeny v následující tabulce a protokoly o měření jsou součástí příloh posudku:

PCDD/F	1		2		3	
	koncentrace n. stav, vlhký $\rho \cdot n$ [ng.m ⁻³]	hmotnostní tok q_m mg/h	koncentrace n. stav, vlhký $\rho \cdot n$ [ng.m ⁻³]	hmotnostní tok q_m mg/h	koncentrace n. stav, vlhký $\rho \cdot n$ [ng.m ⁻³]	hmotnostní tok q_m mg/h
2,3,7,8-TCDF	0.0138	0.0009	0.0185	0.0012	0.0325	0.0019
1,2,3,7,8-PCDF	0.0169	0.0011	0.0219	0.0014	0.0191	0.0011
2,3,4,7,8-PCDF	0.0230	0.0015	0.0287	0.0018	0.0459	0.0027
1,2,3,4,7,8-H6CDF	0.0184	0.0012	0.0236	0.0015	0.0211	0.0012
1,2,3,6,7,8-H6CDF	0.0246	0.0016	0.0270	0.0017	0.0151	0.0009
2,3,4,6,7,8-H6CDF	0.0026	0.0002	0.0035	0.0002	0.0044	0.0003
1,2,3,7,8,9-H6CDF	0.0184	0.0012	0.0169	0.0010	0.0140	0.0008
1,2,3,4,6,7,8-H7CDF	0.0491	0.0032	0.0489	0.0030	0.0306	0.0018
1,2,3,4,7,8,9-H7CDF	0.0111	0.0007	0.0091	0.0006	0.0071	0.0004
OCDF	0.0215	0.0014	0.0169	0.0010	0.0117	0.0007
2,3,7,8-TCDD	0.0048	0.0003	0.0071	0.0004	0.0050	0.0003

PCDD/F	1		2		3	
	koncentrace n. stav, vlhký $\rho \cdot n$ [ng.m ⁻³]	hmotnostní tok q_m mg/h	koncentrace n. stav, vlhký $\rho \cdot n$ [ng.m ⁻³]	hmotnostní tok q_m mg/h	koncentrace n. stav, vlhký $\rho \cdot n$ [ng.m ⁻³]	hmotnostní tok q_m mg/h
	1,2,3,7,8-PCDD	0.0276	0.0018	0.0792	0.0049	0.0517
1,2,3,4,7,8-H6CDD	0.0292	0.0019	0.0725	0.0045	0.0287	0.0017
1,2,3,6,7,8-H6CDD	0.0292	0.0019	0.0708	0.0044	0.0689	0.0041
1,2,3,7,8,9-H6CDD	0.0230	0.0015	0.0674	0.0042	0.0517	0.0030
1,2,3,4,6,7,8-H7CDD	0.2150	0.0139	0.3876	0.0241	0.1914	0.0113
OCDD	0.1489	0.0096	0.2359	0.0147	0.0938	0.0055
Σ PCDD/F I/TEQ	0.0498	0.0032	0.0968	0.0060	0.0808	0.0048

PAH	1		2		3	
	koncentrace n. stav, vlhký $\rho \cdot n$ [ng.m ⁻³]	hmotnostní tok q_m mg/h	koncentrace n. stav, vlhký $\rho \cdot n$ [ng.m ⁻³]	hmotnostní tok q_m mg/h	koncentrace n. stav, vlhký $\rho \cdot n$ [ng.m ⁻³]	hmotnostní tok q_m mg/h
	fluoranten	21	1.39	20	1.26	155
pyren	26	1.69	25	1.57	130	7.66
benzo(a)antracen	<11	<0.70	<12	<0.73	<13	<0.79
chrysen	32	2.09	<12	<0.73	138	8.11
benzo(b)fluoranten	<11	<0.70	<12	<0.73	14	0.80
benzo(k)fluoranten	<11	<0.70	<12	<0.73	<13	<0.79
benzo(a)pyren	<11	<0.70	<12	<0.73	<13	<0.79
benzo(g,h,i)perylene	<11	<0.70	<12	<0.73	<13	<0.79
indeno(1,2,3,cd)pyren	<11	<0.70	<12	<0.73	<13	<0.79
dibenzo(a,h)antracen	<11	<0.70	<12	<0.73	<13	<0.79
suma PAH	80	5.17	93	5.76	477	28.05

Jak vyplývá z legislativy v ochraně ovzduší, mohou být z hlediska organických látek provozovateli stanovené následující obecně platné emisní limity dle Vyhlášky 205/2009 Sb.

6.1 skupina		
polychlorované dibenzodioxiny (PCDD) ; polychlorované dibenzofurany (PCDF) ¹⁾	>0	0,1 ng TEQ/m ³
6.2 skupina		
Polycyklické aromatické uhlovodíky (PAH)	>0	0,2 mg/m ³

a to postupem podle §17 zákona O Ovzduší při povolování umístění a stavby zdroje znečišťování ovzduší. Nutnou podmínkou vyplývající z legislativy je povinnost dodržovat emisní limity a není legislativní podmínkou mít dočišťovací zařízení, pokud je zdroj schopný plnit emisní limity bez dočišťování emisí.

V rámci zkušební provozu pak musí provozovatel doložit měření dodržování těchto emisních limitů. Jak vyplývá z výše uvedených výsledků měření na zdrojích Kronospan CZ, spalování biomasy v takto velkých kotlích nemá problémy s dodržováním těchto přísných emisních limitů. Toto měření ve firmě Kronospan bylo prováděno opakovaně se stejným závěrem. Proto lze důvodně předpokládat dodržování těchto limitů v případě, že budou stanoveny.

Navíc je důležité upozornit, tento zdroj NENÍ spalovna komunálního odpadu ale kotel na spalování biomasy. Proto by ve vyjádřeních měly být používány argumenty pro spalování štěrky a ne spalování komunálního odpadu v Liberci a v Malešicích. Ve spalovnách komunálních odpadů vlivem složení spalovaného materiálu dochází k jiným chemickým reakcím, než v kotlích spalujících biomasu.

Stanovisko zpracovatele posudku

Zpracovatel posudku souhlasí s vyjádřením zpracovatele dokumentace – požadavky uvedené pro danou problematiku v kompenzačních opatřeních budou zapracovány do podmínek návrhu Stanoviska.

Připomínky :

2. Kamionová doprava je pro tuto oblast velkou zátěží na komunikace. Představitelé těchto oblastí nesouhlasí s navýšením již tak husté dopravy. Hlavní důvod - špatné komunikace, které touto dopravou budou ještě více devastovány. To vše bude mít negativní dopad pro obyvatele těchto částí zamýšlených tras kamionové dopravy.

Stanovisko zpracovatele dokumentace

Vliv kamionové dopravy a dopravy obecně byl hodnocen ze všech možných úhlů pohledu. Zásadní informací je stávající počet automobilů na místních komunikacích a předpokládaný nárůst automobilové dopravy vyvolané záměrem. Z hlediska stávající automobilové dopravy lze konstatovat, že v rámci lokalizace záměru se nenachází žádný dopravní tah, u kterých lze důvodně předpokládat překračování platných hlukových nebo imisních limitů. Záměr je realizován v blízkosti komunikace II/422 po které za stávajících podmínek jezdí, dle sčítání automobilové dopravy za rok 2010, 3 810 automobilů za den, z toho 593 těžkých nákladních. Příspěvek záměru k nárůstu o 16 TNV je na úrovni 2,7% z hlediska těžkých nákladních automobilů a 0,4% z hlediska všech automobilů.

Stanovisko zpracovatele posudku

Zpracovatel posudku souhlasí s vyjádřením zpracovatele dokumentace.

Připomínky :

3. Kvalita dřevní biomasy – štěpky nemůže být nikým zaručena. Nevěříme argumentům o jakosti této suroviny. K této situaci přikládáme studii, která naše výhrady potvrzuje.

Stanovisko zpracovatele dokumentace

Z hlediska vlivů na životní prostředí je kvalita, cena, a podmínky dodávání biomasy věcí investora a provozovatele. Kvalita biomasy je jedna s významných podmínek dodržování platných emisních limitů na výstupech ze zařízení. I proto v navazujících správních řízeních bude nezbytné stanovit specifické i některé obecně platné emisní limity pro spalování biomasy v Kelčanech.

Stanovisko zpracovatele posudku

Zpracovatel posudku souhlasí s vyjádřením zpracovatele dokumentace – požadavky uvedené pro danou problematiku v kompenzačních opatřeních budou zapracovány do podmínek návrhu Stanoviska.

VI. CELKOVÉ POSOUZENÍ AKCEPTOVATELNOSTI ZÁMĚRU Z HLEDISKA VLIVŮ NA ŽIVOTNÍ PROSTŘEDÍ

Po prostudování dokumentace včetně příloh, vyjádření dotčených samosprávných celků, dotčených správních úřadů, Občanských sdružení i jednotlivých občanů, na základě opakované rekognoskace zájmového území, vyžádaných vyjádření zpracovatele dokumentace a konzultací s příslušnými odborníky lze vlivy záměru „Výroba elektrické energie z odpadní dřevní biomasy - Kelčany“ na životní prostředí charakterizovat následovně :

1. Vliv na ovzduší

Příspěvek záměru k imisní zátěži ovzduší hodnocenými škodlivinami (TZL jako PM₁₀, SO₂, CO, NO₂, benzen a benzo(a)pyren) bude akceptovatelný. Z hlediska vlivů toxikologických nebo zvýšení pravděpodobnosti nádorového onemocnění při celoživotní expozici nepředstavuje záměr prakticky žádné významnější zdravotní riziko.

Z výpočtů variantní rozptylové studie vyplývá následující závěr :

Za předpokladu správného dodržování technologických postupů a hodnot emisí garantovaných dodavatelem zařízení lze hodnotit příspěvky z provozu zdroje jako přijatelné. Tyto příspěvky nebudou znamenat dramatické navýšení imisní situace v lokalitě a nezpůsobí překročení imisních limitů pro posuzované škodliviny. Je to dáno jednak zamezením prašnosti ze skladu štěpky (zásobník paliva je zastřešen a má zpevněné bočnice, nepředpokládá se tedy zásadní víření částic polévatého prachu) a

dále dostatečnou výškou komína. Provoz čelního kolového nakladače a vliv vyvolané dopravy TNV je z pohledu vlivu na ovzduší přijatelný.

2. Vliv na vodu

Při dodržení legislativních podmínek, podmínek uvedených v dokumentaci a požadavků dotčených orgánů, které jsou uvedeny v předkládaném posudku se nepředpokládá významnější vliv na životní prostředí.

3. Vliv na obyvatelstvo

Při dodržení legislativních podmínek, podmínek uvedených v dokumentaci a požadavků dotčených orgánů, které jsou uvedeny v předkládaném posudku se nepředpokládá významnější vliv na životní prostředí, záměr prakticky žádné významnější zdravotní riziko nepředstavuje.

Vyhodnocení příspěvků z realizace záměru – chemické emise a imise

Za stávajících jsou imisní limity, pro škodlivinu NO₂, PM₁₀ a SO₂ které jsou dominantním polutantem spalování štěpky, dodržovány.

Příspěvek k imisnímu zatížení z navýšeného výkonu zdroje znečišťování ovzduší není na takové úrovni, aby mohlo vlivem těchto zdrojů dojít k zásadnímu ovlivnění imisní zátěže v lokalitě a aby provozem nového zdroje bylo ohroženo dodržování platných imisních limitů.

Vypočtené koncentrace imisí BaP a benzenu z dopravy materiálu nákladními vozy, byly vypočteny na úrovni pod 1% platných imisních limitů. Vliv vyvolané dopravy na imisní zatížení území imisemi těchto škodlivin je nevýznamný.

Vzhledem ke stavební výšce komína a vzdálenosti od obytné zástavby obcí Kelčany a Žádovice, byly vypočteny rozptylovou studií charakteristiky znečištění výše uvedených škodlivin, na úrovni jednotek platných imisních limitů. Parametry instalovaného zařízení dávají dobrý předpoklad k plnění platných imisních limitů u všech z modelovaných škodlivin.

Vlivy na změnu klimatu nenastanou.

Za předpokladu správného dodržování technologických postupů a hodnot emisí garantovaných dodavatelem zařízení lze hodnotit příspěvky z provozu zdroje jako přijatelné. Tyto příspěvky nebudou znamenat dramatické navýšení imisní situace v lokalitě a nezpůsobí překročení imisních limitů pro posuzované škodliviny. Je to dáno jednak zamezením prašnosti ze skladu štěpky (zásobník paliva je zastřešen a má zpevněné bočnice, nepředpokládá se tedy zásadní víření částic polévatého prachu) a dále dostatečnou výškou komína. Provoz čelního kolového nakladače a vliv vyvolané dopravy těžkými nákladními vozidly je z pohledu vlivu na ovzduší přijatelný.

Vyhodnocení příspěvků z realizace záměru – akustické emise a imise

- předpokládané podlimitní hlukové vlivy z provozování předmětného záměru na nejbližší chráněné venkovní prostory staveb ve sledovaném území za podmínky realizace protihlukového opatření (protihluková stěna),

- významnější příspěvkový hlukový vliv z provozu záměru (doprava paliva a nové stacionární zdroje hluku) na stávající hlukovou zátěž u rodinného domu Žádovice č.p. 174.

- nevýznamné zhoršení stávající hlukové zátěže chráněných venkovních prostorů staveb u ostatních staveb ve sledovaném území po zprovoznění předmětného záměru .

4. Vliv hluku

Akustická studie byla zpracována pro čtyři navržené varianty řešení včetně varianty nulové (stávající stav) pomocí výpočtového produktu LimA. Výpočtovým způsobem je ověřována předpokládaná příspěvková hluková zátěž v nejbližších chráněných venkovních prostorech staveb ve sledovaném území pro následující stavy, které jsou označeny jako varianty:

Varianta A – denní a noční doba, hluková zátěž způsobovaná provozem stávající silniční dopravy a stávajícím provozem průmyslového areálu.

Za rozhodující zdroj hluku je považována doprava na trasách hlavních pozemních komunikací v území, proto jsou pro srovnání vlivů použity odpovídající hodnoty hygienických limitů hluku. S provozem na ploše průmyslového areálu není v noční době uvažováno.

Varianta B – denní a noční doba, provozní hluk záměru KGJ (stacionární zdroje hluku a manipulační technika).

Pro ochranu stavby RD Žádovice č.p. 174 (parc. č. 1170 v k.ú. Židovice) je v délce od příjezdové komunikace po pole venkovních chladičů navržena kompaktní protihluková stěna o výšce min. +6 m, kopírující severní hranici pozemku.

Varianta C – denní doba, provozní hluk záměru KGJ (vyvolaná doprava po komunikacích).

Pro ochranu stavby RD Žádovice č.p. 174 (parc. č. 1170 v k.ú. Židovice) je v délce od příjezdové komunikace po pole venkovních chladičů navržena kompaktní protihluková stěna o výšce min. +6 m, kopírující severní hranici pozemku.

Varianta D – denní a noční doba, předpokládaná výsledná hluková zátěž sledovaného území (součtové působení provozního hluku předmětného záměru, včetně hluku způsobovaného provozem silniční dopravy).

Výpočty jsou doloženy hlukovými mapami a výsledky hodnot zjištěných v zadaných výpočtových bodech jsou uvedeny v tabulkách.

Pro účely posouzení vlivu *záměru* a zvýšené dopravy po komunikacích v nejbližším okolí záměru byl vypočítán očekávaný přírůstek hlukové zátěže v pěti referenčních bodech, které charakterizují nejbližší chráněný venkovní prostor staveb. Jako příspěvek hlukové zátěže bylo uvažováno s navýšením dopravy (nákladních a osobních automobilů) po veřejných komunikacích, s provozem obslužné dopravy záměru (provoz osobních automobilů a nákladních automobilů) a stacionárními zdroji a manipulační technikou záměru.

Vyhodnocení příspěvků z realizace záměru – akustické emise a imise

- předpokládané podlimitní hlukové vlivy z provozování předmětného záměru na nejbližší chráněné venkovní prostory staveb ve sledovaném území za podmínky realizace protihlukového opatření (protihluková stěna),

- významnější příspěvkový hlukový vliv z provozu záměru (doprava paliva a nové stacionární zdroje hluku) na stávající hlukovou zátěž u rodinného domu Žádovice č.p. 174.

- nevýznamné zhoršení stávající hlukové zátěže chráněných venkovních prostorů staveb u ostatních staveb ve sledovaném území po zprovoznění předmětného záměru .

5. Jiné vlivy

Vlivy na ostatní složky životního prostředí včetně vlivů na hmotný majetek a architektonické památky považujeme za nevýznamné.

Dokumentace záměru „Výroba elektrické energie z odpadní dřevní biomasy - Kelčany“ byla posouzena dle požadavků § 9 zákona 100/2001 Sb., o posuzování vlivů na životní prostředí v platném znění v rozsahu přílohy čí.5 tohoto zákona a po zvážení všech výše uvedených skutečností, rizik a přínosů

doporučuji záměr

Výroba elektrické energie z odpadní dřevní biomasy - Kelčany

k realizaci.

VII. NÁVRH STANOVISKA

*Krajský úřad Jihomoravského kraje
Odbor životního prostředí
Žerotínovo náměstí 3/5, 601 82 Brno*

Vaše značka :

Naše č.j. :

Vyřizuje/linka :

V Brně dne :

STANOVISKO K POSOUZENÍ VLIVŮ PROVEDENÍ ZÁMĚRU NA ŽIVOTNÍ PROSTŘEDÍ

Vydané Krajským úřadem Jihomoravského kraje jako věcně a místně příslušným správním úřadem ve smyslu ustanovení § 22 písmeno a) zákona číslo 100/2001 Sb., o posuzování vlivů na životní prostředí a o změně některých souvisejících zákonů (zákon o posuzování vlivů na životní prostředí) podle ustanovení § 10 tohoto zákona :

I. IDENTIFIKAČNÍ ÚDAJE

1. Název záměru

Výroba elektrické energie z odpadní dřevní biomasy - Kelčany

1. Kapacita (rozsah) záměru

Palivová základna	odpadní dřevní biomasa
Tepelný výkon:	17,8 MW _t
Jmenovitý tlak páry:	6,4 MPa
Jmenovitá teplota páry:	485 °C
Jmenovitý výkon el. generátoru	6 875 MVA
Fond pracovní doby:	8 000 hod/rok
Množství paliva:	9,1 t/hod, tj. 72 720 t/rok

2. Umístění záměru

Kraj :	Jihomoravský
Okres :	Hodonín
Obec :	Kelčany
Katastrální území :	Kelčany
Stavební úřad:	Městský úřad Kyjov - Stavební úřad

Obec Kelčany se nachází cca 3 km jihovýchodně od města Kyjov. Obec leží na výměře 261 ha, počet obyvatel 249, nadmořská výška obce je 203 m n.m. Západně od Kelčan protéká potok Hruškovice.

Samotný záměr se nachází v areálu bývalého cukrovaru, mezi obcemi Kelčany a Žádovice, na pozemcích parc. č. 244/8, 244/22 v kat. území Kelčany a parc. č. 1155/3, 1159/1, 1159/3, 1159/4, 1159/6, 1159/7 v k.ú. Žádovice.

Stavba zařízení bude umístěna do průmyslového areálu obce Kelčany, který je lokalizován v extravilánu, severovýchodně od obce Kelčany. Přibližně obdélníkový pozemek je umístěn ve východní části areálu a je ohraničen místní komunikací Kelčany – Žádovice a polní cestou.

3. Obchodní firma oznamovatele

TREVER, s.r.o.

4. IČ oznamovatele :

255 70 943

5. Sídlo oznamovatele :

687 42 Osvětimany 385

II. PRŮBĚH POSUZOVÁNÍ

1. Oznámení

Oznámení záměru „Výroba elektrické energie z odpadní dřevní biomasy - Kelčany“, zpracovatel mgr.Jakub Bucek, Brno, srpen 2009. Oznámení záměru bylo zpracováno v rozsahu přílohy čís.3 k zákonu 100/2001 Sb. v platném znění. Příloha čís.3 stanoví náležitosti, které musí mít dokumentace vlivů záměru na životní prostředí (dále dokumentace).

Oznámení nezpracovala autorizovaná osoba, mgr.Jakub Bucek, Brno, srpen 2009.

2. Dokumentace

Dokumentace záměru „Výroba elektrické energie z odpadní dřevní biomasy - Kelčany.“, zpracovatel Ing.Jaromír Pokoj, Brno, květen 2011. Dokumentace byla zpracována v rozsahu přílohy čís.4 k zákonu 100/2001 Sb. v platném znění. Příloha čís.4 stanoví náležitosti, které musí mít dokumentace vlivů záměru na životní prostředí (dále dokumentace).

Dokumentaci zpracovala autorizovaná osoba, Ing.Jaromír Pokoj, Ing.Jaromír Pokoj, autorizace č.j. 3041/460/93, prodloužení rozhodnutím MŽP č.j.42710/ENV/06, Brno, květen 2011. Tím je naplněn požadavek par.19, odst.1 zákona na zpracování dokumentace fyzickou autorizovanou osobou.

3. Posudek

Posudek dle přílohy čís.5 k zákonu 100/2001 Sb. v platném znění na dokumentaci záměru „Výroba elektrické energie z odpadní dřevní biomasy - Kelčany“, zpracované dle přílohy čís.4 k zákonu čís. 100/2001 Sb. v platném znění zpracoval Ing.Jiří Novák, CSc., č.j. osvědčení: 3060/471/ /OPV/93, autorizace prodloužena rozhodnutím č.j.8119/ENV/07, Brno, prosinec 2007.

Datum předložení posudku : 3.listopadu 2011.

4. Veřejné projednání

Místo :

(bude doplněno)

Datum konání :

(bude doplněno)

5. Celkové hodnocení procesu posuzování včetně účasti veřejnosti

5.1 Zjišťovací řízení

Během zjišťovacího řízení byla k oznámení doručena následující vyjádření :

Vyjádření k oznámení :

1. Kopie vyjádření KÚ JmK, odbor životního prostředí č.j.JMK 137524 ze dne 6.10.2009
2. Kopie vyjádření KÚ JmK, odbor životního prostředí č.j.JMK 8835ze dne 16.06.2010
3. Kopie dopisu ministryně ŽP Ruť Bízkové, č.j.37528/ENV/10 ze dne25.5.2010
- 4.Kopie vyjádření MěÚ Kyjov, Úřad územního plánování, č.j.ÚÚP30470/09/383/2009.395 ze dne 27.8.2009
5. Kopie vyjádření ČIŽP OI Brno zn.ČIŽP/47/IPP/0916226.002/09/BLV ze dne 24.9.209
6. Kopie vyjádření KÚ JmK, odbor životního prostředí č.j.JMK 130222/2009 OŽP/Pa ze dne23.9.2009
- 7.Člen rady JmK mgr.Ivo Polák č.j.JMK41.884/2009 ze dne 6.10.2009
8. Kopie stanoviska KHS JmK, územní pracoviště Hodonín čj.7633/2009/HO/HOK ze dne 22.9.2009
9. Kopie vyjádření MěÚ, odbor životního prostředí Kyjov, čj.OŽP/32303/09/317/2009.501-v ze dne 29.9.2009
10. Kopie vyjádření OÚ Kelčany ze dne 25.9.2009
11. Kopie vyjádření pana VI.Jaroška ze dne 29.9.2009
12. Kopie vyjádření manželů Bednaříkových ze dne 26.9.2009
13. Kopie vyjádření o.s.Modravé údolí, petice občanů Žádovic „Stop elektrárně na dřevěnou biomasu“ ze dne 5.5..2010
14. Kopie vyjádření o.s.Modravé údolí, petice občanů Žádovic „Stop elektrárně na dřevěnou biomasu“ ze dne 14.6.2010

Posuzovaný záměr „Výroba elektrické energie z odpadní dřevní biomasy - Kelčany“ je možno s ohledem na provozovaná zařízení zařadit jako podlimitní záměr dle bodu 3.1 přílohy č. 1 zákona čís. 100/2001 Sb. v platném znění „Zařízení ke spalování paliv s tepelným výkonem pod 50 MW“

V závěru zjišťovacího řízení bylo stanoveno, že uvedený záměr bude posuzován podle zákona čís.100/2001 Sb. v platném znění prostředím a příslušným úřadem je Krajský úřad Jihomoravského kraje se sídlem v Brně.

Bylo stanoveno, že oznamovatel zajistí zpracování dokumentace autorizovanou osobou podle ustanovení § 8 zákona v rozsahu přílohy č.4 zákona. Zpracovatel dokumentace při jejím zpracování vypořádá všechny připomínky získané v rámci zjišťovacího řízení, zejména na následující oblasti :

- Vyhodnotit vliv záměru na veřejné zdraví držitelem osvědčení odborné způsobilosti pro oblast posuzování vlivů na veřejné zdraví v souladu s § 19 zákona č. 100/2001 Sb., o posuzování vlivů na životní prostředí, ve znění pozdějších předpisů, a to nejen v souvislosti s předpokládaným záměrem, ale i s ohledem na stávající zátěž území. Při hodnocení vlivů na zdraví je nutno zohlednit také očekávanou zátěž z povolených, avšak doposud nerealizovaných záměrů.
- Dopracovat rozptylovou a hlukovou studii; vyhodnotit kumulaci vlivů s ostatními záměry v lokalitě (zejména provoz firmy EKOBRIKETY s.r.o. a schválený záměr drtičky skla Remat Glass, s.r.o.)
- Provéřit vliv záměru na kvalitu ovzduší, a to především na únik prachových částic ze skládky paliva.
- Dopracovat návrh provozních podmínek na zkrápění příjezdové cesty, opatření při manipulaci se štěpkou a pilinami a zabezpečení skladu štěrky a pilin.
- Doplnit údaje z hlediska ochrany vod: údaj o zdroji a roční spotřebě odebírané vody, řádně popsat vznikající technologické odpadní vody, popsat kvalitu produkovaných odpadních vod, složení inhibitoru koroze, údaje o garantovaných emisních limitech, kapacitě a účinnosti akumulací jímky, popsat recipient vypouštěných odpadních vod.
- Vyhodnotit dopad stavby na krajinný ráz.

5.2 Dokumentace

Ke zpracované dokumentaci byla doručena následující vyjádření :

Vyjádření k dokumentaci :

1. Kopie vyjádření KÚ JmK, odbor ovzduší ze dne 10.8.2011
2. Kopie stanoviska KHS JmK, územní pracoviště Hodonín č.j.KHSJM 28146/2011/HO/HOK ze dne 1.7.2011
3. Kopie vyjádření OÚ Žádovice zn.OÚ/182/2011 ze dne 20.7.2011
4. Kopie vyjádření MěÚ, odbor životního prostředí, Kyjov č.j.OŽP/25102/11/281/2011 ozp.sek ze dne 15.7.2011
5. Kopie vyjádření OÚ Ježov ze dne 30.6..2011
6. Kopie vyjádření OÚ Moravany - nedatováno
7. Kopie vyjádření OS Lipinám – nedatováno
8. Kopie vyjádření OS Modravé údolí ze dne 18.6..2011
9. Kopie vyjádření SMS CZ, s.r.o., Rokycany ze dne 27.7..2011
10. Kopie prohlášení Doc.Ing.J.Vošty,CSc. ze dne 11.7.2011

5.3 Další podklady pro zpracování posudku :

1. Terénní prohlídka na místě realizace záměru dne 5.10.2011
2. Stanovisko k připomínkám k dokumentaci. Ing.J.Pokoj, zpracovatel dokumentace, Brno ze dne 24.10.2011
3. Kopie souhlasu s.r.o. Ekobrikety Kelčany ze dne 8.3.2011

5.4 Účast veřejnosti :

Ke zjišťovacímu řízení i k dokumentaci obdržel příslušný úřad vyjádření veřejnosti uvedená ve vyjádřeních k Oznámení záměru pod poř.číslem 11. až.14 a ve vyjádřeních k Dokumentaci pod poř. číslem 7 a 8.

6. Seznam subjektů, jejichž vyjádření jsou ve stanovisku zčásti nebo zcela zahrnuta

- Krajský úřad Jihomoravského kraje, odbor ovzduší
- Česká inspekce životního prostředí, Oblastní inspektorát Brno
- Krajská hygienická stanice JmK, územní pracoviště Hodonín
- Městský úřad Kyjov
- Obecní úřad Žádovice
- Obecní úřad Ježov
- Obecní úřad Moravany
- Občanské sdružení Lipinám

Požadavky z uvedených vyjádření jsou v návrhu stanoviska zahrnuty ve formě podmínek pro realizaci záměru.

III. HODNOCENÍ ZÁMĚRU

1. Souhrnná charakteristika předpokládaných vlivů záměru na životní prostředí z hlediska jejich významnosti

Po prostudování dokumentace včetně příloh, vyjádření dotčených samosprávných celků, dotčených správních úřadů, Občanských sdružení i jednotlivých občanů, na základě opakované rekognoskace zájmového území, vyžádaných vyjádření zpracovatele dokumentace a konzultací s příslušnými odborníky lze vlivy záměru „Výroba elektrické energie z odpadní dřevní biomasy - Kelčany“ na životní prostředí charakterizovat následovně :

1. Vliv na ovzduší

Příspěvek záměru k imisní zátěži ovzduší hodnocenými škodlivinami (TZL jako PM₁₀, SO₂, CO, NO₂, benzen a benzo(a)pyren) bude akceptovatelný. Z hlediska vlivů toxikologických nebo zvýšení pravděpodobnosti nádorového onemocnění při celoživotní expozici nepředstavuje záměr prakticky žádné významnější zdravotní riziko.

Z výpočtů variantní rozptylové studie vyplývá následující závěr :

Za předpokladu správného dodržování technologických postupů a hodnot emisí garantovaných dodavatelem zařízení lze hodnotit příspěvky z provozu zdroje jako přijatelné. Tyto příspěvky nebudou znamenat dramatické navýšení imisní situace v lokalitě a nezpůsobí překročení imisních limitů pro posuzované škodliviny. Je to dáno jednak zamezením prašnosti ze skladu štěpky (zásobník paliva je zastřešen a má zpevněné bočnice, nepředpokládá se tedy zásadní víření částic polétavého prachu) a dále dostatečnou výškou komína. Provoz čelního kolového nakladače a vliv vyvolané dopravy TNV je z pohledu vlivu na ovzduší přijatelný.

2. Vliv na vodu

Při dodržení legislativních podmínek, podmínek uvedených v dokumentaci a požadavků dotčených orgánů, které jsou uvedeny v předkládaném posudku se nepředpokládá významnější vliv na životní prostředí.

3. Vliv na obyvatelstvo

Při dodržení legislativních podmínek, podmínek uvedených v dokumentaci a požadavků dotčených orgánů, které jsou uvedeny v předkládaném posudku se nepředpokládá významnější vliv na životní prostředí, záměr prakticky žádné významnější zdravotní riziko nepředstavuje.

Vyhodnocení příspěvků z realizace záměru – chemické emise a imise

Za stávajících jsou imisní limity, pro škodlivinu NO₂, PM₁₀ a SO₂ které jsou dominantním polutantem spalování štěpky, dodržovány.

Příspěvek k imisnímu zatížení z navýšeného výkonu zdroje znečišťování ovzduší není na takové úrovni, aby mohlo vlivem těchto zdrojů dojít k zásadnímu ovlivnění imisní zátěže v lokalitě a aby provozem nového zdroje bylo ohroženo dodržování platných imisních limitů.

Vypočtené koncentrace imisí BaP a benzenu z dopravy materiálu nákladními vozy, byly vypočteny na úrovni pod 1% platných imisních limitů. Vliv vyvolané dopravy na imisní zatížení území imisemi těchto škodlivin je nevýznamný.

Vzhledem ke stavební výšce komína a vzdálenosti od obytné zástavby obcí Kelčany a Žádovice, byly vypočteny rozptylovou studií charakteristiky znečištění výše uvedených škodlivin, na úrovni jednotek platných imisních limitů. Parametry instalovaného zařízení dávají dobrý předpoklad k plnění platných imisních limitů u všech z modelovaných škodlivin.

Vlivy na změnu klimatu nenastanou.

Za předpokladu správného dodržování technologických postupů a hodnot emisí garantovaných dodavatelem zařízení lze hodnotit příspěvky z provozu zdroje jako přijatelné. Tyto příspěvky nebudou znamenat dramatické navýšení imisní situace v lokalitě a nezpůsobí překročení imisních limitů pro posuzované škodliviny. Je to dáno jednak zamezením prašnosti ze skladu štěpky (zásobník paliva je zastřešen a má zpevněné bočnice, nepředpokládá se tedy zásadní víření částic polétavého prachu) a dále dostatečnou výškou komína. Provoz čelního kolového nakladače a vliv vyvolané dopravy těžkými nákladními vozidly je z pohledu vlivu na ovzduší přijatelný.

Vyhodnocení příspěvků z realizace záměru – akustické emise a imise

- předpokládané podlimitní hlukové vlivy z provozování předmětného záměru na nejbližší chráněné venkovní prostory staveb ve sledovaném území za podmínky realizace protihlukového opatření (protihluková stěna),

- významnější příspěvkový hlukový vliv z provozu záměru (doprava paliva a nové stacionární zdroje hluku) na stávající hlukovou zátěž u rodinného domu Žádovice č.p. 174.

- nevýznamné zhoršení stávající hlukové zátěže chráněných venkovních prostorů staveb u ostatních staveb ve sledovaném území po zprovoznění předmětného záměru .

4. Vliv hluku

Akustická studie byla zpracována pro čtyři navržené varianty řešení včetně varianty nulové (stávající stav) pomocí výpočtového produktu LimA. Výpočtovým způsobem je ověřována předpokládaná příspěvková hluková zátěž v nejbližších chráněných venkovních prostorech staveb ve sledovaném území pro následující stavy, které jsou označeny jako varianty:

Varianta A – denní a noční doba, hluková zátěž způsobovaná provozem stávající silniční dopravy a stávajícím provozem průmyslového areálu.

Za rozhodující zdroj hluku je považována doprava na trasách hlavních pozemních komunikací v území, proto jsou pro srovnání vlivů použity odpovídající hodnoty hygienických limitů hluku. S provozem na ploše průmyslového areálu není v noční době uvažováno.

Varianta B – denní a noční doba, provozní hluk záměru KGJ (stacionární zdroje hluku a manipulační technika).

Pro ochranu stavby RD Žádovice č.p. 174 (parc. č. 1170 v k.ú. Židovice) je v délce od příjezdové komunikace po pole venkovních chladičů navržena kompaktní protihluková stěna o výšce min. +6 m, kopírující severní hranici pozemku.

Varianta C – denní doba, provozní hluk záměru KGJ (vyvolaná doprava po komunikacích).

Pro ochranu stavby RD Žádovice č.p. 174 (parc. č. 1170 v k.ú. Židovice) je v délce od příjezdové komunikace po pole venkovních chladičů navržena kompaktní protihluková stěna o výšce min. +6 m, kopírující severní hranici pozemku.

Varianta D – denní a noční doba, předpokládaná výsledná hluková zátěž sledovaného území (součtové působení provozního hluku předmětného záměru, včetně hluku způsobovaného provozem silniční dopravy).

Výpočty jsou doloženy hlukovými mapami a výsledky hodnot zjištěných v zadaných výpočtových bodech jsou uvedeny v tabulkách.

Pro účely posouzení vlivu záměru a zvýšené dopravy po komunikacích v nejbližším okolí záměru byl vypočítán očekávaný přírůstek hlukové zátěže v pěti referenčních bodech, které charakterizují nejbližší chráněný venkovní prostor staveb. Jako příspěvek hlukové zátěže bylo uvažováno s navýšením dopravy (nákladních a osobních automobilů) po veřejných komunikacích, s provozem obslužné dopravy záměru (provoz osobních automobilů a nákladních automobilů) a stacionárními zdroji a manipulační technikou záměru.

Vyhodnocení příspěvků z realizace záměru – akustické emise a imise

- předpokládané podlimitní hlukové vlivy z provozování předmětného záměru na nejbližší chráněné venkovní prostory staveb ve sledovaném území za podmínky realizace protihlukového opatření (protihluková stěna),

- významnější příspěvkový hlukový vliv z provozu záměru (doprava paliva a nové stacionární zdroje hluku) na stávající hlukovou zátěž u rodinného domu Žádovice č.p. 174.

- nevýznamné zhoršení stávající hlukové zátěže chráněných venkovních prostorů staveb u ostatních staveb ve sledovaném území po zprovoznění předmětného záměru .

5. Jiné vlivy

Vlivy na ostatní složky životního prostředí včetně vlivů na hmotný majetek a architektonické památky považujeme za nevýznamné.

2. Hodnocení technického řešení záměru s ohledem na dosažený stupeň poznání pokud jde o znečišťování životního prostředí

Záměr „Výroba elektrické energie z odpadní dřevní biomasy - Kelčany“ prezentuje běžné, v praxi uplatňované a vyzkoušené metody a postupy výroby elektrické energie z biomasy.

Navržené zařízení je založeno na osvědčeném procesu výroby tepla a elektrické energie prostřednictvím vysokotlaké páry vyrobené v parním roštovém kotli na spalování dřevní biomasy (jedná se o výrobu energie z obnovitelných zdrojů).

. Dodávané zařízení bude založeno na moderní osvědčené technologii fy Wärtsila, jejíž provozní spolehlivost byla ověřena v trvalém provozu. Švédsko, Finsko – přes 100 instalací, SRN – Baden Baden 2x 5,5 MWe., ČR – Dřevokombinát Čáslav 5,6 MWe.

Celkově lze konstatovat, že koncepce technického řešení záměru a jeho technologie má předpoklady pro zajištění takových výstupů, které nebudou nepřijatelným způsobem ovlivňovat životní prostředí a dále bude respektovat relevantní požadavky všech legislativních předpisů a technických norem.

Zvolené technické řešení lze označit za odpovídající.

3. Návrh opatření k prevenci, vyloučení, popřípadě kompenzaci nepříznivých vlivů záměru na životní prostředí

Nepředpokládá se, že realizací záměru a následným provozem dojde ke vzniku nepříznivých vlivů, které by představovaly výrazné riziko pro životní prostředí a obyvatelstvo. V dokumentaci jsou navržena opatření k prevenci, vyloučení, snížení, popřípadě kompenzaci nepříznivých vlivů na životní prostředí

Tato opatření vyplývají jednak z požadavků uvedených v projektové dokumentaci a dále jsou uvedena další opatření sledující dodržení předpokladů, za kterých bude zajištěn minimální dopad výstavby a provozu oznamovaného záměru na veřejné zdraví a životní prostředí.

A. Opatření pro fázi přípravy stavby:

1. Dodávané zařízení bude založeno na moderní osvědčené technologii, jejíž provozní spolehlivost byla ověřena v trvalém provozu.
2. V rámci zpracování pro stavební povolení budou provedeny další podrobnější geologické a hydrogeologické průzkumy. Tyto průzkumy budou podle potřeby pro konkrétní místa a podle požadavků jednotlivých profesí ve fázi prováděcích projektů stavby dále rozšířeny.
3. Při zpracování projektu sadových úprav respektovat požadavek na uplatnění druhově původní a příbuzné skladby výsadby.
4. Hodnoty hluku ze zařízení musí splňovat požadavky na dodržení přípustných hodnot hluku stanovených státními, oborovými a podnikovými technickými normami.
5. Pro zajištění požadované ochrany chráněného venkovního prostoru stavby RD Žádovice č.p. 174 je navržena kompaktní protihluková stěna o výšce min. +6 m, kopírující severní hranici areálu.
6. Součástí řešení stavby bude realizace nového napojení areálu na veřejnou silniční síť mimo obydlená území.
7. Zabezpečení energií, zejména přívod vody a odvod znečištěných vod včetně dešťových vod bude řešeno v souladu s požadavky platných právních předpisů samostatnou stavbou „Příprava zasilování a vybavenost území pro výstavbu KGJ“, která není předmětem této dokumentace.
8. Skladování a manipulace s látkami nebezpečnými vodám bude zajištěna v odpovídajících technických zřízeních a na zabezpečených plochách a prostorách.
9. Projektová dokumentace bude zahrnovat opatření směřující k minimalizaci emisí do ovzduší (provedení a provoz štěpkového hospodářství, technické parametry spalovacího zdroje vč. způsobu rozptylu spalin do ovzduší).
10. Jako součást přípravy stavby navrhnout kompenzační opatření, které představuje investici do mokré pračky pachových látek briketovací linky společnosti Ekobrikety, s.r.o
11. V rámci přípravy stavby a zpracování provozních dokumentů budou vyloučena všechna rizika vznikající z procesu. Budou řešena organizační a technická opatření, aby se předešlo jakémukoli nebezpečí pro personál, zařízení a okolí během najíždění, normálního provozu, plánovaných odstávek, nouzového odstavení a výpadků. Uvolňovací a odvětrávací systémy budou řešit bezpečné odvedení uvolňovaných plynů nebo par.
12. Bude zpracováno vyhodnocení objektu podle zákona č. 59/2006 Sb., o prevenci závažných havárií, a dále postupováno podle výsledků tohoto vyhodnocení.

B. Podmínky pro období realizace stavby

1. Stavební práce plánovat tak, aby případné rušení okolního obyvatelstva bylo v dosažitelné míře minimalizováno, zejména se jedná o:
 - Stavební činnosti i navazující doprava musí být omezeny pouze na denní dobu.
 - Odvoz zeminy a suti bude směřován na skládku nejkratší možnou trasou, vozidla v žádném případě nebudou využívat tras, na kterých je zakázán vjezd těžkým vozidlům.
 - Protiprašná opatření (udržování zeminy ve vazkém stavu, kropení povrchů k zamezení sekundární prašnosti, čištění vozidel před výjezdem z areálu aj.)
 - Protihluková opatření (omezení hlučných činností na pracovní dny a denní dobu, maximální zkrácení hlukově významných činností organizačními a technickými opatřeními, péče o bezvadný technický stav používaných zařízení aj.). Termín i zajištění průběhu stavebních prací musí být oznámen a projednán s příslušným odborem orgánu ochrany veřejného zdraví.
2. Na potrubí pro odvod znečištěné vzdušiny do ovzduší bude vybudováno a udržováno měřicí místo s přírubami pro jednorázové měření emisí znečišťujících látek do ovzduší.
3. V případě zjištění archeologických nálezů v průběhu výstavby budou dotčené práce zastaveny a skutečnost oznámena příslušnému pracovišti Archeologického ústavu.

C.. Podmínky pro období zkušebního provozu včetně opatření k provozu velkého zdroje emisí

1. S ohledem na kategorizaci zdroje je třeba požádat orgán ochrany ovzduší (Krajský úřad Jihomoravského kraje – odbor životního prostředí) o povolení stavby zdroje znečišťování ovzduší

podle zákona o ovzduší č. 86/2002 Sb., § 17, odst. (1) písm. b) a c). K žádosti je třeba přiložit odborný posudek a rozptylovou studii.

2. Před zahájením zkušebního provozu musí být smluvně zajištěna dodávky energií ze sítě jiného provozovatele, které nejsou řešeny v rámci této dokumentace a obdobně musí být zajištěn odvod výstupů jako např. odpadní a dešťové vody.

3. Zahájení provozu bude do 15 dnů oznámeno inspekci (ČIŽP – OI Brno).

4. Před povolením trvalého provozu bude vypracován podrobný provozní řád velkého zdroje znečišťování ovzduší, který bude zahrnovat opatření směřující k minimalizaci emisí do ovzduší (jednotlivé pracovní postupy při manipulaci se vstupními surovinami vč. zabezpečení manipulace s biomasou v rámci celého areálu). Tento provozní řád bude projednán s kompetentními orgány ochrany ovzduší (ČIŽP a krajský úřad) a bude vypracován dle přílohy č. 8 k vyhlášce č. 205/2009 a následně schválen dle ust. 11 odst. 2 zákona č. 86/2002 Sb.

5. Provozovatel bude pravidelně kontrolovat parametry paliva tak, aby nedošlo k vychýlení z optimálních hodnot (vlhkost, výhřevnost). V případě zjištění kritických hodnot bude neprodleně upravena vstupní surovina tak, aby byl dlouhodobě zaručen optimální spalovací proces, eliminována možnost nadměrné prašnosti v areálu.

6. Provozovatel bude pravidelně kontrolovat provozní stav výše provozních zařízení včetně provozování v souladu s technickými požadavky, povede provozní evidenci dle přílohy č. 6 vyhlášky č. 205/2009 Sb.

7. Plnění emisních limitů znečišťujících látek, pro které má spalovací zařízení stanoveny emisní limity je třeba verifikovat jednorázovým autorizovaným měřením emisí provedeným do 3 měsíců od uvedení zdrojů do provozu.

D. Podmínky pro období trvalého provozu

1. Autorizované měření emisí znečišťujících látek bude prováděno v intervalu jedenkrát za rok, ne dříve než po uplynutí 6 měsíců od data předchozího měření.

2. Bude vedena a předávána provozní evidence velkého zdroje znečišťování ovzduší podle ust. § 11, odst. 1, písm. e) zákona č. 86/2002 Sb., a přílohy č. 6 vyhlášky č. 205/2009 Sb.

3. Zdroj znečišťování ovzduší bude provozován v souladu s technickými podmínkami stanovenými výrobcem zařízení a bude zajištěna jejich pravidelná údržba, servis a revize. Záznamy o těchto úkonech budou součástí provozní evidence v souladu s přílohou č. 6 vyhlášky č. 205/2009 Sb.

4. Bude vyloučen provoz lžicového nakladače v době nočního klidu a kolový nakladač tak bude v provozu pouze v denní době. Toto opatření bude zapracováno do provozních dokumentů, kterými bude řízena činnost zařízení

5. Provozní dokumenty vydané pro provoz zařízení (provozní řád zařízení , popř. další) budou obsahovat konkrétní opatření v organizaci zamezení prašnosti, zejména:

- Udržování ploch a příjezdové komunikace v bezprašném stavu
- Kropení povrchů, kde může dojít k vývinu prašnosti v období sucha
- Režim manipulace s palivem
- Další dle potřeby

6. Provoz zařízení vázat na realizaci a provoz kompenzačního opatření mokrá pračka pachových látek briketovací linky společnosti Ekobrikety, s.r.o. Toto opatření zajistí odstranění stávajících faktorů pocházejících z provozu f. Ekobrikety a zapříčiňujících negativní ovlivňování životního prostředí v místě, tedy:

a) pokles šíření pachových látek do okolí na maximální hodnoty do 6,5 ouE/m³,

b) poklesu šíření suspendovaných látek v ovzduší k dosažení přijatelné úrovně průměrných ročních i krátkodobých maximálních imisních koncentrací PM₁₀ v nejbližším obytném území,

c) zamezení šíření viditelného modrého kouře resp. modré mlhy v přízemních vrstvách atmosféry za hranicemi areálu podniku Ekobrikety, s.r.o.

7. Při nakládání s odpady jak z výstavby, tak z provozu bude postupováno podle požadavků platných předpisů v odpadovém hospodářství. Zejména:

- Odpady budou shromažďovány odděleně podle jejich druhu.
- Zvláštní pozornost bude věnována nakládání s odpady kat. N.
- Provozovatel si zajistí povolení k nakládání s tímto druhem odpadů.
- Veškeré odpady budou předávány k dalšímu nakládání oprávněným firmám.
- Provozovatel bude dále respektovat požadavky vyplývající z Plánu odpadového hospodářství Jihomoravského kraje.

8. Ověřit výsledky teoretických výpočtů hlukové zátěže kontrolním měřením hluku z podmínek řádného provozu zřízení.

9. Další sledování, analýzy a měření jednotlivých složek životního prostředí provádět podle požadavků konkrétních dotčených orgánů státní správy a dalších oprávněných institucí v návaznosti na konkrétní aktuální situaci.

10. Zpracovat požární zprávu navrženého záměru v rámci vyhotovení projektové dokumentace.

11. Při zjištění požáru postupovat dle provozního řádu (opatření pro případ havárie – požáru), se kterým musí být velmi podrobně seznámeni pracovníci skládky a který musí být umístěn na přístupném a viditelném místě. Požár vždy nahlásit oprávněným orgánům.
12. V provozním řádu budou pro případy požáru řešeny kontaktem na nejbližší záchranný hasičský sbor nebo stanici.
13. Vždy provést očistu vozidel před odjezdem na místní komunikaci, aby nedocházelo ke znečišťování. Se vzniklým odpadem z očištění vozidel nakládat dle schváleného provozního řádu skládky.
14. Bude zajištěna účinná technika pro čištění příjezdové vozovky ke skládce (zametání a kropení vozovky).
15. Během provozu areálu budou dodržovány protipožární předpisy, bezpečnostní předpisy a hygiena práce, bezpečnostní předpisy uváděné v jednotlivých závazných ČSN a v technologických postupech pro jednotlivé práce a činnosti.

Stanovisko zpracovatele posudku :

Uvedená opatření lze hodnotit jako adekvátní posuzovanému záměru. Do návrhu stanoviska budou uvedeny doporučené podmínky k vydání souhlasného stanoviska, které bude řešit požadavky dotčených správních orgánů. *Zpracovatel posudku souhlasí v výše uvedenými návrhy opatření.*

4. Pořadí variant (pokud byly předloženy) z hlediska vlivů na životní prostředí

Vzhledem k charakteru záměru a vazbě na zdroj paliva nebyl záměr řešen variantně.

5. Vypořádání vyjádření k oznámení, dokumentaci a posudku

5.1 Oznámení

Vyjádření k oznámení :

1. Kopie vyjádření KÚ JmK, odbor životního prostředí č.j.JMK 137524 ze dne 6.10.2009
2. Kopie vyjádření KÚ JmK, odbor životního prostředí č.j.JMK 8835 ze dne 16.06.2010
3. Kopie dopisu ministryně ŽP Rut Bízkové, č.j.37528/ENV/10 ze dne 25.5.2010
4. Kopie vyjádření MěÚ Kyjov, Úřad územního plánování, č.j.ÚÚP30470/09/383/2009.395 ze dne 27.8.2009
5. Kopie vyjádření ČIŽP OI Brno zn.ČIŽP/47/IPP/0916226.002/09/BLV ze dne 24.9.2009
6. Kopie vyjádření KÚ JmK, odbor životního prostředí č.j.JMK 130222/2009 OŽP/Pa ze dne 23.9.2009
7. Člen rady JmK mgr.Ivo Polák č.j.JMK41.884/2009 ze dne 6.10.2009
8. Kopie stanoviska KHS JmK, územní pracoviště Hodonín č.j.7633/2009/HO/HOK ze dne 22.9.2009
9. Kopie vyjádření MěÚ, odbor životního prostředí Kyjov, č.j.OŽP/32303/09/317/2009.501-v ze dne 29.9.2009
10. Kopie vyjádření OÚ Kelčany ze dne 25.9.2009
11. Kopie vyjádření pana VI.Jaroška ze dne 29.9.2009
12. Kopie vyjádření manželů Bednaříkových ze dne 26.9.2009
13. Kopie vyjádření o.s.Modravé údolí, petice občanů Žádovic „Stop elektrárně na dřevěnou biomasu“ ze dne 5.5.2010
14. Kopie vyjádření o.s.Modravé údolí, petice občanů Žádovic „Stop elektrárně na dřevěnou biomasu“ ze dne 14.6.2010

Požadavky a podmínky obsažené ve vyjádřeních byly souhrnně uvedeny v závěru zjišťovacího řízení a následně vypořádány v dokumentaci resp.budou zodpovězeny na veřejném projednání posudku.

5.2 Dokumentace

1. Kopie vyjádření KÚ JmK, odbor ovzduší ze dne 10.8.2011
2. Kopie stanoviska KHS JmK, územní pracoviště Hodonín č.j.KHSJM 28146/2011/HO/HOK ze dne 1.7.2011
3. Kopie vyjádření OÚ Žádovice zn.OÚ/182/2011 ze dne 20.7.2011
4. Kopie vyjádření MěÚ, odbor životního prostředí, Kyjov č.j.OŽP/25102/11/281/2011 ozp.sek ze dne 15.7.2011
5. Kopie vyjádření OÚ Ježov ze dne 30.6.2011
6. Kopie vyjádření OÚ Moravany - nedatováno
7. Kopie vyjádření OS Lipinám – nedatováno
8. Kopie vyjádření OS Modravé údolí ze dne 18.6.2011
9. Kopie vyjádření SMS CZ, s.r.o., Rokycany ze dne 27.7.2011
10. Kopie prohlášení Doc.Ing.J.Vošty,CSc. ze dne 11.7.2011

Vypořádání všech připomínek a požadavků obsažených ve vyjádřeních je zpracováno v kapitole V. posudku.

5.3 Posudek

Vypořádání připomínek bude provedeno po veřejném projednání.

Závěr

Všechny připomínky a požadavky z vyjádření k oznámení i dokumentaci byly řešeny v rámci zpracování posudku, případně byly zohledněny ve stanovisku příslušného úřadu z hlediska přijatelnosti vlivů záměru na životní prostředí prostřednictvím podmínek realizace záměru.

6. Stanovisko Krajského úřadu Jihomoravského kraje z hlediska přijatelnosti vlivů záměru na životní prostředí s uvedením podmínek pro realizaci záměru, popřípadě zdůvodnění nepřijatelnosti záměru.

Dokumentace záměru „Výroba elektrické energie z odpadní dřevní biomasy - Kelčany“ byla posouzena dle požadavků § 9 zákona 100/2001 Sb., o posuzování vlivů na životní prostředí v platném znění v rozsahu přílohy čís.5 tohoto zákona a po zvážení všech výše uvedených skutečností, rizik a přínosů

Krajský úřad Jihomoravského kraje, odbor životního prostředí jako příslušný úřad vydává dle §10, odst.1 zákona č.100/2001 Sb., o posuzování vlivů na životní prostředí a o změně některých souvisejících zákonů (zákon o posuzování vlivů na životní prostředí) na základě dokumentace, posudku a veřejného projednání dle § 9, odst.9 uvedeného zákona

souhlasné stanovisko

k realizaci záměru „Výroba elektrické energie z odpadní dřevní biomasy - Kelčany v rozsahu posouzeném v dokumentaci.

Souhlasné stanovisko je podmíněno následujícími podmínkami :

A. Opatření pro fázi přípravy stavby:

1. Dodávané zařízení bude založeno na moderní osvědčené technologii, jejíž provozní spolehlivost byla ověřena v trvalém provozu.
2. V rámci zpracování pro stavební povolení budou provedeny další podrobnější geologické a hydrogeologické průzkumy. Tyto průzkumy budou podle potřeby pro konkrétní místa a podle požadavků jednotlivých profesí ve fázi prováděcích projektů stavby dále rozšířeny.
3. Při zpracování projektu sadových úprav respektovat požadavek na uplatnění druhově původní a příbuzné skladby výsadby.
4. Hodnoty hluku ze zařízení musí splňovat požadavky na dodržení přípustných hodnot hluku stanovených státními, oborovými a podnikovými technickými normami.
5. Pro zajištění požadované ochrany chráněného venkovního prostoru stavby RD Žádovice č.p. 174 je navržena kompaktní protihluková stěna o výšce min. +6 m, kopírující severní hranici areálu.
6. Součástí řešení stavby bude realizace nového napojení areálu na veřejnou silniční síť mimo obydlí.
7. Zabezpečení energií, zejména přívod vody a odvod znečištěných vod včetně dešťových vod bude řešeno v souladu s požadavky platných právních předpisů samostatnou stavbou „Příprava zasilování a vybavenost území pro výstavbu KGJ“, která není předmětem této dokumentace.
8. Skladování a manipulace s látkami nebezpečnými vodám bude zajištěna v odpovídajících technických zřízeních a na zabezpečených plochách a prostorách.
9. Projektová dokumentace bude zahrnovat opatření směřující k minimalizaci emisí do ovzduší (provedení a provoz štěpkového hospodářství, technické parametry spalovacího zdroje vč. způsobu rozptylu spalin do ovzduší).
10. Jako součást přípravy stavby navrhnout kompenzační opatření, které představuje investici do mokré pračky pachových látek briketovací linky společnosti Ekobrikety, s.r.o
11. V rámci přípravy stavby a zpracování provozních dokumentů budou vyloučena všechna rizika vznikající z procesu. Budou řešena organizační a technická opatření, aby se předešlo jakémukoli nebezpečí pro personál, zařízení a okolí během najíždění, normálního provozu, plánovaných odstávek, nouzového odstavení a výpadků. Uvolňovací a odvětrávací systémy budou řešit bezpečné odvedení uvolňovaných plynů nebo par.
12. Bude zpracováno vyhodnocení objektu podle zákona č. 59/2006 Sb., o prevenci závažných havárií, a dále postupováno podle výsledků tohoto vyhodnocení.

B. Podmínky pro období realizace stavby

1. Stavební práce plánovat tak, aby případné rušení okolního obyvatelstva bylo v dosažitelné míře minimalizováno, zejména se jedná o:

- Stavební činnosti i navazující doprava musí být omezeny pouze na denní dobu.
 - Odvoz zeminy a suti bude směřován na skládku nejkratší možnou trasou, vozidla v žádném případě nebudou využívat tras, na kterých je zakázán vjezd těžkým vozidlům.
 - Protiprašná opatření (udržování zeminy ve vazkém stavu, kropení povrchů k zamezení sekundární prašnosti, čištění vozidel před výjezdem z areálu aj.)
 - Protihluková opatření (omezení hlučných činností na pracovní dny a denní dobu, maximální zkrácení hlukově významných činností organizačními a technickými opatřeními, péče o bezvadný technický stav používaných zařízení aj.). Termín i zajištění průběhu stavebních prací musí být oznámen a projednán s příslušným odborem orgánu ochrany veřejného zdraví.
2. Na potrubí pro odvod znečištěné vzdušiny do ovzduší bude vybudováno a udržováno měřicí místo s přírubami pro jednorázové měření emisí znečišťujících látek do ovzduší.
3. V případě zjištění archeologických nálezů v průběhu výstavby budou dotčené práce zastaveny a skutečnost oznámena příslušnému pracovišti Archeologického ústavu.

C.. Podmínky pro období zkušebního provozu včetně opatření k provozu velkého zdroje emisí

1. S ohledem na kategorizaci zdroje je třeba požádat orgán ochrany ovzduší (Krajský úřad Jihomoravského kraje – odbor životního prostředí) o povolení stavby zdroje znečišťování ovzduší podle zákona o ovzduší č. 86/2002 Sb., § 17, odst. (1) písm. b) a c). K žádosti je třeba přiložit odborný posudek a rozptylovou studii.
2. Před zahájením zkušebního provozu musí být smluvně zajištěna dodávky energií ze sítí jiného provozovatele, které nejsou řešeny v rámci této dokumentace a obdobně musí být zajištěn odvod výstupů jako např. odpadní a dešťové vody.
3. Zahájení provozu bude do 15 dnů oznámeno inspekci (ČIŽP – OI Brno).
4. Před povolením trvalého provozu bude vypracován podrobný provozní řád velkého zdroje znečišťování ovzduší, který bude zahrnovat opatření směřující k minimalizaci emisí do ovzduší (jednotlivé pracovní postupy při manipulaci se vstupními surovinami vč. zabezpečení manipulace s biomasou v rámci celého areálu). Tento provozní řád bude projednán s kompetentními orgány ochrany ovzduší (ČIŽP a krajský úřad) a bude vypracován dle přílohy č. 8 k vyhlášce č. 205/2009 a následně schválen dle ust. 11 odst. 2 zákona č. 86/2002 Sb.
5. Provozovatel bude pravidelně kontrolovat parametry paliva tak, aby nedošlo k vychýlení z optimálních hodnot (vlhkost, výhřevnost). V případě zjištění kritických hodnot bude neprodleně upravena vstupní surovina tak, aby byl dlouhodobě zaručen optimální spalovací proces, eliminována možnost nadměrné prašnosti v areálu.
6. Provozovatel bude pravidelně kontrolovat provozní stav výše provozních zařízení včetně provozování v souladu s technickými požadavky, povede provozní evidenci dle přílohy č. 6 vyhlášky č. 205/2009 Sb.
7. Plnění emisních limitů znečišťujících látek, pro které má spalovací zařízení stanoveny emisní limity je třeba verifikovat jednorázovým autorizovaným měřením emisí provedeným do 3 měsíců od uvedení zdrojů do provozu.

D. Podmínky pro období trvalého provozu

1. Autorizované měření emisí znečišťujících látek bude prováděno v intervalu jedenkrát za rok, ne dříve než po uplynutí 6 měsíců od data předchozího měření.
2. Bude vedena a předávána provozní evidence velkého zdroje znečišťování ovzduší podle ust. § 11, odst. 1, písm. e) zákona č. 86/2002 Sb., a přílohy č. 6 vyhlášky č. 205/2009 Sb.
3. Zdroj znečišťování ovzduší bude provozován v souladu s technickými podmínkami stanovenými výrobcem zařízení a bude zajištěna jejich pravidelná údržba, servis a revize. Záznamy o těchto úkonech budou součástí provozní evidence v souladu s přílohou č. 6 vyhlášky č. 205/2009 Sb.
4. Bude vyloučen provoz lžicového nakladače v době nočního klidu a kolový nakladač tak bude v provozu pouze v denní době. Toto opatření bude zapracováno do provozních dokumentů, kterými bude řízena činnost zařízení
5. Provozní dokumenty vydané pro provoz zařízení (provozní řád zařízení , popř. další) budou obsahovat konkrétní opatření v organizaci zamezení prašnosti, zejména:
 - Udržování ploch a příjezdové komunikace v bezprašném stavu
 - Kropení povrchů, kde může dojít k vývinu prašnosti v období sucha
 - Režim manipulace s palivem
 - Další dle potřeby
6. Provoz zařízení vázat na realizaci a provoz kompenzačního opatření mokrá pračka pachových látek briketovací linky společnosti Ekobrikety, s.r.o. Toto opatření zajistí odstranění stávajících faktorů pocházejících z provozu f. Ekobrikety a zapříčiňujících negativní ovlivňování životního prostředí v místě, tedy:
 - a) pokles šíření pachových látek do okolí na maximální hodnoty do 6,5 ouE/m3,

b) poklesu šíření suspendovaných látek v ovzduší k dosažení přijatelné úrovně průměrných ročních i krátkodobých maximálních imisních koncentrací PM10 v nejbližším obytném území,
c) zamezení šíření viditelného modrého kouře resp. modré mlhy v přízemních vrstvách atmosféry za hranicemi areálu podniku Ekobrikety, s.r.o.

7. Při nakládání s odpady jak z výstavby, tak z provozu bude postupováno podle požadavků platných předpisů v odpadovém hospodářství. Zejména:

- Odpady budou shromažďovány odděleně podle jejich druhu.
- Zvláštní pozornost bude věnována nakládání s odpady kat. N.
- Provozovatel si zajistí povolení k nakládání s tímto druhem odpadů.
- Veškeré odpady budou předávány k dalšímu nakládání oprávněným firmám.
- Provozovatel bude dále respektovat požadavky vyplývající z Plánu odpadového hospodářství Jihomoravského kraje.

8. Ověřit výsledky teoretických výpočtů hlukové zátěže kontrolním měřením hluku z podmínek řádného provozu zřízení.

9. Další sledování, analýzy a měření jednotlivých složek životního prostředí provádět podle požadavků konkrétních dotčených orgánů státní správy a dalších oprávněných institucí v návaznosti na konkrétní aktuální situaci.

10. Zpracovat požární zprávu navrženého záměru v rámci vyhotovení projektové dokumentace.

11. Při zjištění požáru postupovat dle provozního řádu (opatření pro případ havárie – požáru), se kterým musí být velmi podrobně seznámeni pracovníci skládky a který musí být umístěn na přístupném a viditelném místě. Požár vždy nahlásit oprávněným orgánům.

12. V provozním řádu budou pro případy požáru řešeny kontaktem na nejbližší záchranný hasičský sbor nebo stanici.

13. Vždy provést očistu vozidel před odjezdem na místní komunikaci, aby nedocházelo ke znečišťování. Se vzniklým odpadem z očisty vozidel nakládat dle schváleného provozního řádu skládky.

14. Bude zajištěna účinná technika pro čištění příjezdové vozovky ke skládce (zametání a kropení vozovky).

15. Během provozu areálu budou dodržovány protipožární předpisy, bezpečnostní předpisy a hygiena práce, bezpečnostní předpisy uváděné v jednotlivých závazných ČSN a v technologických postupech pro jednotlivé práce a činnosti.

Toto stanovisko nenahrazuje vyjádření dotčených správních úřadů ani příslušná povolení podle zvláštních předpisů.

Platnost tohoto stanoviska je 2 roky ode dne jeho vydání s tím, že platnost může být na žádost oznamovatele prodloužena v souladu s ustanovením § 10, odst.3 zákona č.100/2001 Sb., o posuzování vlivů na životní prostředí a o změně některých souvisejících zákonů (zákon o posuzování vlivů na životní prostředí) v platném znění.

Datum vydání stanoviska :

Otisk razítka KÚ JmK :

Jméno, příjmení a podpis zodpovědného zástupce příslušného orgánu :

ZÁVĚR

Posudek byl zpracován dle § 9 zákona č.100/2001 Sb., o posuzování vlivů na životní prostředí a o změně některých souvisejících zákonů (zákon o posuzování vlivů na životní prostředí) v platném znění. na základě Dokumentace, vyžádaných podkladů, vznesených připomínek a požadavků k záměru „Výroba elektrické energie z odpadní dřevní biomasy - Kelčany“.

Dokumentaci vlivů záměru na životní prostředí zpracoval Ing.Jaromír Pokoj, osoba autorizovaná dle uvedeného zákona.

Dokumentace záměru „Výroba elektrické energie z odpadní dřevní biomasy - Kelčany“ byla posouzena dle požadavků § 9 zákona 100/2001 Sb., o posuzování vlivů na životní prostředí v platném znění v rozsahu přílohy čís.5 tohoto zákona a po zvážení všech výše uvedených skutečností, rizik a přínosů

Po vyhodnocení všech materiálů, které byly k posouzení záměru k dispozici, je výsledným závěrem posudku vyjádření, že záměr je v posuzované lokalitě v k.ú. obce Žádovice, akceptovatelný.

Prohlašuji, že jsem se nepodílel na zpracování oznámení ani dokumentace posuzovaného záměru.

Datum zpracování posudku :

2.listopadu 2011

Jméno, příjmení, bydliště a telefon zpracovatele posudku :

Ing.Jiří Novák,Csc.

616 00 Brno – nám.Svornosti 1

Tel. : 603 55 22 87

Tel/FAX : 530 344 568

E-mail : ekotechnika.brno@iex.cz

ekotechnika@sky.cz

Autorizace ke zpracování posudku : č.j. osvědčení: 3060/471/ /OPV/93, autorizace prodloužena
rozhodnutím č.j.8119/ENV/07

Podpis zpracovatele posudku :



7. Přílohy

- Kopie vyjádření KÚ JmK, odbor ovzduší ze dne 10.8.2011
- Kopie stanoviska KHS JmK, územní pracoviště Hodonín č.j.KHSJM 28146/2011/HO/HOK ze dne 1.7.2011
- Kopie vyjádření OÚ Žádovice zn.OÚ/182/2011 ze dne 20.7.2011
- Kopie vyjádření MěÚ, odbor životního prostředí, Kyjov č.j.OŽP/25102/11/281/2011 ozp.sek ze dne 15.7.2011
- Kopie vyjádření OÚ Ježov ze dne 30.6..2011
- Kopie vyjádření OÚ Moravany - nedatováno
- Kopie vyjádření OS Lipinám – nedatováno
- Kopie vyjádření OS Modravé údolí ze dne 18.6..2011
- Kopie vyjádření SMS CZ, s.r.o., Rokycany ze dne 27.7..2011
- Kopie prohlášení Doc.Ing.J.Vošty,CSc. ze dne 11.7.2011
- Kopie vyjádření s.r.o. Ekobrikety Kelčany z 8.3.2011
- Ing.Jiří Novák,Csc., Brno. Osvědčení odborné způsobilosti č.j.3060/471/OPV/93 ze dne 3.6.1993.