

Oznámení pro zjišťovací řízení

*zpracované ve smyslu § 6 a v rozsahu dle přílohy č.3 zákona č.
100/2001 Sb., o posuzování vlivů na životní prostředí
a o změně některých souvisejících zákonů, v platném znění*

*Rozšíření stávajícího zařízení ke sběru a výkupu kovových
odpadů o sběr a skladování autovraků*

areál Syrovice – parc.č. 1115, 1125/53



Investor: **BARKO, s.r.o.**
Nádražní 598
664 84 Zastávka
IČ: 253 47 837

Září 2009

Zpracovatel: Životní prostředí s.r.o.
Nemojany 146
683 03 p. Luleč
IČ: 263 06 972

A. ÚDAJE O OZNAMOVATELI

1. **Obchodní firma:** BARKO, s.r.o.
2. **IČ:** 253 47 837
3. **Sídlo:** Nádražní 598, 664 84 Zastávka
4. **Oprávněný zástupce:** Pavel Ambrož - jednatel

B. ÚDAJE O ZÁMĚRU

I. ZÁKLADNÍ ÚDAJE

1. **Název záměru:**

**„Rozšíření stávajícího zařízení ke sběru a výkupu kovových odpadů
o sběr a skladování autovraků“**

provozovna společnosti BARKO, s.r.o.,
se sídlem Nádražní 598, 664 84 Zastávka

2. **Kapacita záměru:**

Areál současné provozovny „Zařízení ke sběru a výkupu kovových odpadů“ bude rozšířen o „Zařízení ke sběru a skladování a autovraků“.

- Celková plocha areálu (parc.č. 1115 a 1125/53, k.ú. Syrovice) **2.806 m²**
- Okamžité množství skladovaných autovraků **1 ks/ 2 t**
- Množství skladovaných autovraků **3 ks/ 6 t/ den**
- Celková plocha kontejneru pro uskladnění autovraku **cca 16,5 m²**

Areál se skládá ze skladovací plochy a haly stávající sběrný, na které bude uložen atestovaný kontejner pro skladování autovraků:

- Plocha sloužící pro skladování kovových odpadů **3.021 m²**
- Kontejner pro uskladnění autovraků **cca 16,5 m²**

Budova (parc.č. st. 1115), ve které je mimo jiné umístěno firemní zázemí zaměstnanců, včetně sociálního zařízení, skladů a archívu se nachází na pozemku parc.č. 1125/53.

3. **Umístění záměru:**

- **Jihomoravský kraj**
- **obec Syrovice**

Předložený záměr řeší umístění kontejneru pro sběr a skladování autovraků ve stávající provozovně společnosti BARKO, s. r.o. v areálu bývalého zemědělského družstva, k.ú. Syrovice, umístěnou na parc.č. 1125/53 (ostatní plocha) viz kopie katastrální mapy (příloha č.1) a výpis z katastru nemovitostí (příloha č.2). Areál sběrný je v majetku

společností Barko, s.r.o.. Záměr tedy řeší rozšíření stávající sběrný a výkupny kovového odpadu o sběr a skladování autovraků s max. denní kapacitou 3 vozidel, tj. cca 6 t/den.

4. Charakter záměru

Areál provozovny se nachází v areálu bývalého zemědělského družstva. Vzhledem k umístění areálu, a to na hranici zastavěné části obce je patrné, že **n e d o c h á z í k nadměrné kumulaci negativních vlivů z prováděné činnosti.**

5. Zdůvodnění potřeby záměru a jeho umístění

Vzhledem k prováděné činnosti – sběr a výkup kovových odpadů a sběr a skladování a autovraků - **n edochází k využívání a devastaci přírodních zdrojů.**

Dosavadní využití území:

- **dané území**, na kterém je umístěna provozovna sloužilo jako zemědělský areál. V současnosti je areál součástí průmyslové zóny umístěné v plochách zemědělské výroby. **Současná činnost tedy svým charakterem mnohem méně ohrožuje jak životní prostředí, tak i zdravý obyvatelstva** (při vlastní činnosti nevzniká primární prašnost, může vzniknout pouze druhotná prašnost z vlastní plochy)
- provozovna se nachází na území, které bylo **Územním plánem obce Syrovice začleněno do ploch zemědělské výroby – území s přípustnými výrobními aktivitami.** I tato skutečnost ukazuje na závěr, že předmětné území bude mít nejmenší možný dopad na obtěžování obyvatelstva
- provozovna se **nenachází** na území chráněném, nebo historicky, kulturně či archeologicky významném
- provozovna je umístěna v **dostatečné vzdálenosti od bytové zástavby**

Vše výše uvedeno předurčuje dané území k jeho trvale udržitelnému využívání i v budoucnosti.

6. Stručný popis technického a technologického řešení záměru

Předložený záměr řeší rozšíření stávajícího areálu „Sběrný a výkupny kovových odpadů“ o „Sběr a skladování autovraků“, který se sestává z využití stávajícího areálu sběrný (parc.č. 1125/53), na která bude uložen mobilní atestovaný kontejner pro sběr a skladování autovraků.

Podrobnosti viz atest kontejneru a jeho umístění - (příloha č.3)

Ostatní činnosti sběrný a výkupny kovového odpadu zůstávají nezměněny.

Napojení stávajícího objektu na inženýrské sítě je nezměněno.

7. Předpokládaný termín zahájení realizace záměru a jeho dokončení

V současné době je areál dle kolaudačního rozhodnutí **č.j.: 1682/07-Ca** ze dne **8. 9. 2008 (viz příloha č.4)** veden jako výkupna druhotných surovin. Rozšířený provoz po zajištěné změně v užívání bude zahájen na začátku roku 2010 po zajištění všech příslušných oprávnění.

8. Výčet dotčených územně samosprávných celků

- Krajský úřad Jihomoravského kraje
- Městský úřad Rajhrad
- Obec Syrovice

9. Zařazení záměru do příslušné kategorie a bodů přílohy č.1 k tomuto zákonu

Předložený záměr rozšíření stávajícího areálu, který slouží pro „sběr a výkup kovových odpadů“ o „sběr a skladování autovraků“ spadá dle přílohy č.1 do kategorie II, bod 10.1 – **Zařízení ke skladování, úpravě nebo využívání nebezpečných odpadů; zařízení k fyzikálně-chemické úpravě, energetickému využívání nebo odstraňování ostatních odpadů (záměry neuvedené v kategorii I).**

II. ÚDAJE O VSTUPECH

Vzhledem k tomu, že dané území, na kterém je současná sběrna a výkupna kovových odpadů, která bude následně rozšířena o sběr a skladování autovraků, sloužila dříve jako zemědělský areál – **není zapotřebí nový zábor půdy.**

Inženýrské sítě jsou stávající.

V daném území se nenacházejí žádné přírodní zdroje.

III. ÚDAJE O VÝSTUPECH

Při vlastních činnostech provozovny, a to i po rozšíření o sběr a skladování autovraků **nevznikají žádné odpady z vlastní činnosti.** Veškerý kovový odpad je následně distribuován ke konečným odběratelům.

Ostatní odpady, které ve společnosti BARKO, s.r.o. vznikají, mají pouze podružný charakter. Jedná se o:

- odpad komunální;
- upotřebené oleje z používaných mechanizačních prostředků;

Ke znečištění životního prostředí by mohlo dojít pouze v případě havárie – proražení nádrže vozidel, popřípadě z techniky pohybující se v prostoru areálu. Pro tento případ **je provozovna vybavena havarijní soupravou obsahující všechny prostředky potřebné pro**

likvidaci havárie. Nutno však zdůraznit, že se nejedná o znečišťování možné, ale náhodné a tedy nepředvídatelné, které je zapotřebí neprodleně likvidovat. Dále je zapotřebí zmínit, že kontejner určený pro sběr a skladování autovraků je atestovaný (tedy nepropustný).

Způsob a postup likvidace havárie je blíže specifikován a popsán v havarijním plánu, který je uložen v provozovně a všichni zaměstnanci jsou s ním seznámeni.

C. ÚDAJE O STAVU ŽIVOTNÍHO PROSTŘEDÍ V DOTČENÉM ÚZEMÍ

1. *Výčet nejzávažnějších environmentálních charakteristik dotčeného území*

Charakter činnosti – sběr a výkup kovových odpadů rozšířený o sběr a skladování autovraků - nezakládá na možnosti zatěžování přírodního prostředí. V porovnání se skutečností, že v předmětné lokalitě po mnoho let byl provozován zemědělský areál, **při sběru a skladování autovraků ne v z n i k á žádná prašnost ani hlučnost. Zatížení však zdaleka nedosahuje dřívějších hodnot.**

Další aspekty provozovny:

- **nenachází se v žádném chráněném území z hlediska zájmů ochrany přírody**
- **nenachází se na území historicky, kulturně a archeologicky významném**
- **Územním plánem obce Syrovice bylo dané území začleněno do ploch zemědělské výroby – území s přípustnými výrobními aktivitami.**
- provozovna je umístěna v **dostatečné vzdálenosti od bytové výstavby**
- **dané území, na kterém je umístěna provozovna, sloužilo po mnoho let jako areál (zemědělského družstva). Současná činnost tedy svým charakterem mnohem méně ohrožuje jak životní prostředí, tak i zdraví obyvatelstva (při vlastní činnosti nevzniká primární prašnost, může vzniknout pouze druhotná prašnost z vlastní plochy)**
- provozovna se nachází na území, které bylo **Územním plánem obce Syrovice začleněno ploch zemědělské výroby s přípustnými výrobními aktivitami.** I tato skutečnost ukazuje na závěr, že předmětné území bude mít nejmenší možný dopad na obtěžování obyvatelstva

Vše výše uvedeno předurčuje dané území k jeho trvale udržitelnému využívání i v budoucnosti.

Vše výše uvedené jednoznačně ukazuje na skutečnost, že **se jedná o území, které se nejvíce hodí pro rozvoj obce a současně nejméně může svými negativními účinky působit na životní prostředí i samotné obyvatele obce (což bylo dáno jeho schválením).**

2. *Stručná charakteristika stavu složek životního prostředí v dotčeném území*

Vzhledem k tomu, že se v daném území **nenacházejí žádné přírodní zdroje nemůže vlastní činností dojít k jejich znehodnocování a není ani zapotřebí provádět jejich regeneraci.**

D. ÚDAJE O VLIVECH ZÁMĚRU NA OBYVATELSTVO A NA ŽIVOTNÍ PROSTŘEDÍ

Vzhledem k charakteru činnosti a druhu látek, se kterými je nakládáno, **nelze předpokládat žádný negativní vliv na životní prostředí**, a to i s ohledem na skutečnost, že sběr a skladování autovraků je prováděno v atestovaném (nepropustném) kontejneru.

1. Charakteristika možných vlivů a odhad jejich velikosti a významnosti (z hlediska pravděpodobnosti, doby trvání, frekvence a vratnosti)

- Rozsah vlivů

Svým charakterem a rozsahem **není možno hovořit o žádných významných vlivech** na životní prostředí a obyvatelstvo. Jedná se pouze o následující možné vlivy, které však nemají významný vliv, který by přesahoval rámec schváleného územního plánu:

- prašnost
- hlučnost
- znečištění ropnými látkami při případné havárii.

- Velikost a složitost vlivů

Jak do velikosti, tak i do složitosti vlivů provozovna „sběr a výkup kovových odpadů a sběr a skladování autovraků“ **n e p ř e s a h u j e** původní záměr areálu. Tedy **prašnost i hlučnost jsou na mnohem nižší úrovni**. Současně je nutno konstatovat, že se nejedná o nijak složité jevy, které mohou významně i negativně působit na životní prostředí a obyvatelstvo.

Při vlastní činnosti by mohlo dojít k obtěžování obyvatelstva pouze hlukem, ale vzhledem k tomu, že činnost provozovny není nepřetržitá, **nedá se předpokládat obtěžování hlukem** z činnosti provozovny, což je dáno i vzdáleností od bytové výstavby, která činí 560 - 580 metrů (viz příloha č. 5 – situace s kružnicí min. vzdálenosti zástavby).

- Pravděpodobnost vlivů

Žádné vlivy, než jsou výše uvedeny, **nelze z charakteru činnosti předpokládat**.

- Doba trvání, frekvence a vratnost vlivů

Vzhledem k tomu, že se nejedná o plynulou činnost, je doba trvání a **frekvence vlivů n a h o d i l á a tedy nepravidelná**. Její vymezení je dáno pouze pracovní dobou. Prašnost je navíc dána intenzitou a dobou působení větrů.

2. Rozsah vlivů vzhledem k zasaženému území a populaci

Svým charakterem a rozsahem **není možno hovořit o žádných významných vlivech** na životní prostředí a obyvatelstvo. Jedná se pouze o následující možné vlivy, které však nemají významný vliv, který by přesahoval rámec schváleného územního plánu:

- prašnost

(jedná se pouze o tzv. druhotnou prašnost, která může vzniknout při větrném počasí ze zpevněných ploch – při pravidelné údržbě je možno tuto prašnost omezit na minimum)

- hlučnost

(hlučnost může vzniknout pouze při manipulaci s kovovým odpadem)

Dalším možným způsobem zvýšeného hluku je pohyb přijíždějících vozidel, který však nemůže mít významný vliv, a to s ohledem jak k pracovní době (Po – Pá: 7 -17 hod. a v So: 7 – 12 hod.), tak k frekvenci vozidel v areálu, která činí cca 3 – 5 vozidel za 1 hod. (vychází z provedeného průzkumu přímo v areálu)

- znečištění ropnými látkami při případné havárii.

(ke znečištění může dojít pouze dvěma způsoby, a to:

1) při havarijním stavu, kdy dojde k poškození některých částí na vozidlech uvnitř areálu a dojde k úniku. Pro tento případ je provozovna vybavena havarijní soupravou sloužící k likvidaci havárie

2) úkapem přijíždějících vozidel. V tomto případě dojde neprodleně k vyčištění části plochy.

Z výše uvedených možných způsobů může dojít k obtěžování populace pouze hlukem. Z výše uvedených popisů však vyplývá, že vzhledem ke vzdálenosti cca 560 – 580 m od obytné zástavby nemůže dojít k obtěžování obyvatel nejbližších obytných domů.

3. Údaje o možných významných nepříznivých vlivech přesahujících státní hranice

Vzdálenost od státní hranice, která je nejméně 29 km (viz příloha č.6 - situace s kružnicí minimální vzdálenosti od státní hranice), a charakter provozu **nedává možnost přesahování vlivů přes státní hranici.**

4. Opatření k prevenci, vyloučení, snížení, popřípadě kompenzaci nepříznivých vlivů

V rámci provozu a za účelem snížení možných negativních dopadů provozu „sběrný a výkupný kovových odpadů a sběru a skladování autovraků“ bude prováděno čištění zpevněných ploch (snížení prašnosti).

Dále v rámci provozu budou prováděna pravidelná školení 1x ročně pracovníků ve věci zajišťování areálu proti možnému úniku ropných látek a udržování zpevněných ploch ve stavu, aby nedocházelo ke vzniku sekundární prašnosti.

5. Charakteristika nedostatků ve znalostech a neurčitostí, které se vyskytly při specifikaci vlivů

Vzhledem ke skutečnosti, že předmětným provozem areálu „sběru a výkupu kovových odpadů a ke sběru a skladování autovraků“ nedochází k žádnému významnému ohrožování přírodního prostředí ani negativnímu dopadu do obyvatelstva vzhledem ke vzdálenosti nemohlo dojít k žádnému významnému nedostatku při posuzování negativních vlivů.

Z á v ě r e m je nutno připomenout, že se jedná o území vymezené „Územním plánem obce Syrovice“ jako plochy zemědělské výroby – území s přípustnými výrobními aktivitami a charakter provozovny je tedy plně v souladu s podmínkami určujícími možné začlenění dané činnosti do této zóny.

E. POROVNÁNÍ VARIANT ŘEŠENÍ ZÁMĚRU

Vzhledem ke skutečnosti výše uvedené, že provozovna je součástí „průmyslové zóny“ není záměr realizován ve variantách a to z důvodu, že záměrem nedojde k výraznému ovlivnění okolí areálu, kde již působí více průmyslových provozoven.

F. DOPLŇUJÍCÍ ÚDAJE

- příloha č.5 – situace s kružnicí min. vzdálenosti zástavby
- příloha č.6 – situace s kružnicí minimální vzdáleností od státní hranice

G. VŠEOBECNĚ SROZUMITELNÉ SHRUTÍ NETECHNICKÉHO CHARAKTERU

Předložený záměr " sběr a výkup kovových odpadů, zařízení a sběr a skladování autovraků " společnosti BARKO, s. r.o. umístěné v obce Syrovice v areálu bývalého zemědělského družstva na pozemcích parc.č. 1115 a 1125/53, k.ú. Syrovice řeší rozšíření stávajícího areálu, který slouží pro „sběr a výkup kovových odpadů“ o „sběr a skladování autovraků“. Plocha svým zabezpečením plně vyhovuje dané činnosti, a to z důvodu, že není nakládáno s látkami, které by mohly ohrozit, popřípadě znečistit životní prostředí. Vzhledem ke skutečnosti, že před současným provozováním byl na předmětných pozemcích umístěn areál zemědělského družstva jde v současné době o činnost mnohem méně ohrožující životní prostředí, ale zejména vlastní obyvatelstvo. Ke znečištění životního prostředí může dojít pouze v případě havárie, avšak vzhledem k malému množství látek nebezpečných vodám nelze předpokládat vážné ohrožení.

Z výše uvedeného a celého oznámení je patrné, že předmětná provozovna je umístěna v daném území v souladu s územním plánem a je v souladu se zákony. Současně je nutno závěrem zhodnotit pozitivní přínos vlastní provozovny.

H. PŘÍLOHA

- příloha č.1 – kopie katastrální mapy
- příloha č.2 – výpis z katastru nemovitostí
- příloha č.3 – atest kontejneru a jeho umístění
- příloha č.4 – kolaudační rozhodnutí na stávající sběrnou
- příloha č.5 – situace s kružnicí min. vzdálenosti zástavby
- příloha č.6 - situace s kružnicí minimální vzdálenosti od státní hranice
- příloha č.7 – vyjádření orgánu ochrany přírody
- příloha č.8 – vyjádření Městského úřadu Rajhrad

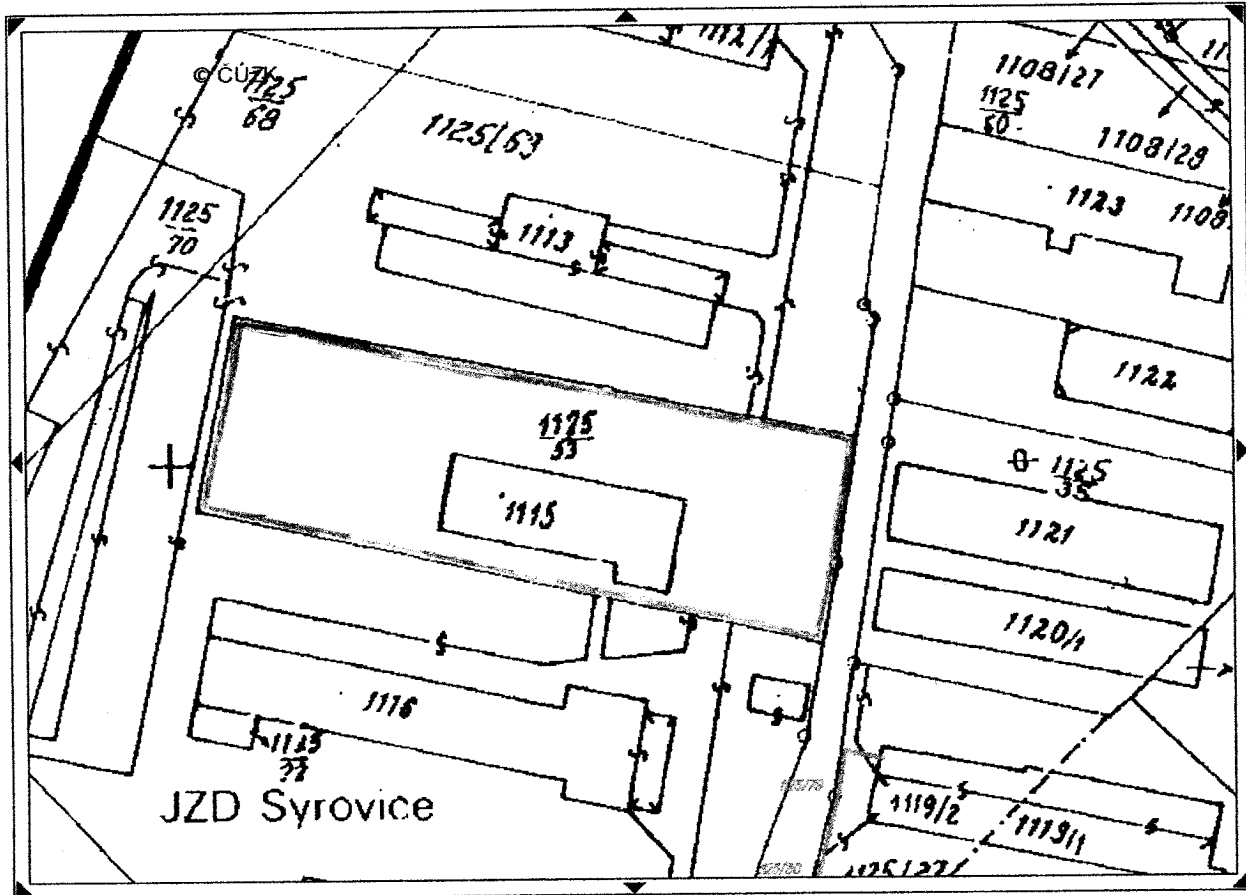
Datum zpracování oznámení: **Září 2009**

Zpracovatel: **Životní prostředí s.r.o.**

Nemojany 146, 683 03 p. Luleč

kontaktní osoba: ing. Dan Minařík – jednatel společnosti

tel.: 602 540 213



1:677

YX=604231 1172326

Přibližní území

ortofoto pozemkový katastr

def. body parcel def. body budov

Informace o parcele

Parcelní číslo: 1125/53
Výměra [m²]: 3021
Katastrální území: Syrovice 761834
Číslo LV: 548
Typ parcely: Parcela katastru nemovitostí
Mapový list: MORAVSKY.KRUMLOV,1-6/1
Určení výměry: Ze souřadnic v S-JTSK
Způsob využití: manipulační plocha
Druh pozemku: ostatní plocha

Vlastník, jiný oprávněný**Vlastnické právo**

Jméno	Adresa	Podíl
Barko, s.r.o.	Nádražní 598, Zastávka, 664 84	

Způsob ochrany nemovitosti

Nejsou evidovány žádné způsoby ochrany

Seznam BPEJ

Parcela nemá evidované BPEJ

Omezení vlastnického práva**Název**

Zástavní právo smluvní

Jiné zápisy

Nejsou evidovány žádné jiné zápisy

Zobrazené údaje mají informativní charakter.

Nemovitost je v územním obvodu, kde státní správu katastru nemovitostí ČR vykonává Katastrální úřad pro Jihomoravský kraj, Katastrální pracoviště Brno-venkov

Platnost k 18.07.2009 15:53:04

Informace o parcele

Parcelní číslo: 1115
Výměra [m²]: 532
Katastrální území: Syrovice 761834
Číslo LV: 548
Typ parcely: Parcela katastru nemovitostí
Mapový list: MORAVSKY.KRUMLOV,1-6/1
Určení výměry: Ze souřadnic v S-JTSK
Druh pozemku: zastavěná plocha a nádvoří
Budova na parcele: bez_čp/če_zem.stav

Vlastník, jiný oprávněný**Vlastnické právo**

Jméno	Adresa	Podíl
Barko, s.r.o.	Nádražní 598, Zastávka, 664 84	

Způsob ochrany nemovitosti

Nejsou evidovány žádné způsoby ochrany

Seznam BPEJ

Parcela nemá evidované BPEJ

Omezení vlastnického práva**Název**

Zástavní právo smluvní

Jiné zápisy

Nejsou evidovány žádné jiné zápisy

Zobrazené údaje mají informativní charakter.

Nemovitost je v územním obvodu, kde státní správu katastru nemovitostí ČR vykonává Katastrální úřad pro Jihomoravský kraj, Katastrální pracoviště Brno-venkov

Platnost k 18.07.2009 15:53:04



EDAS s.r.o., Bezručova 1374/5, 674 01 Třebíč

Provozovna: Bezručova 1, 674 01 Třebíč,
tel., Fax: 420 568 840 443, mobil: 00420 724 983 001,
e-mail: charvat@edas-tr.cz, web: www.edas-tr.cz




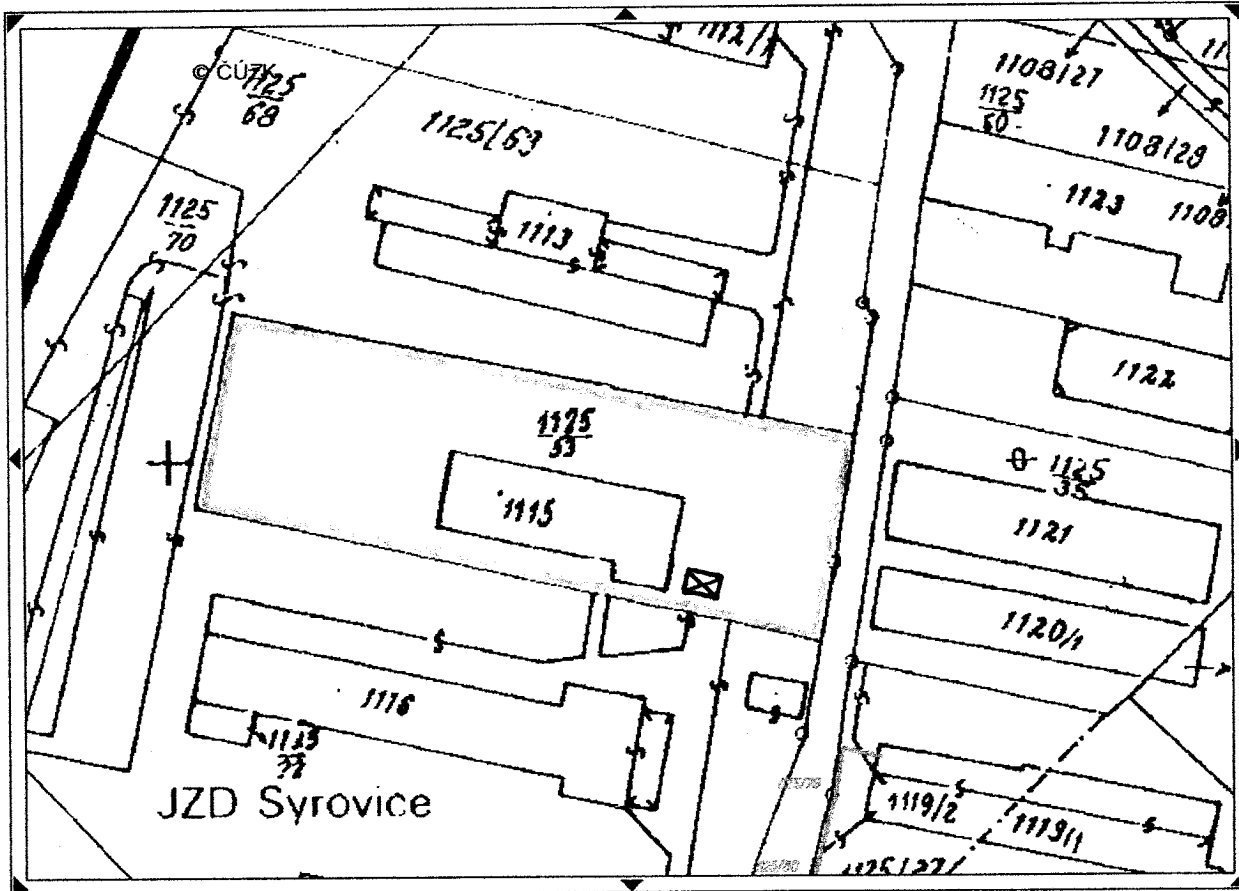
PROTOKOL KAPILÁRNÍ ZKOUŠKY

Defektoskopická zkouška kapilární metodou		Protokol č. 01 / 2009	
Součást	Kontejner pro skladování autovraků		
Výrobní číslo :	/E06/09 /		
Zakázkové číslo :	06/09		
Číslo výkresu :	DM 04-01-09		
Zkoušku provedl :	Martin Kopečný		
Místo zkoušky :	Provozovna ul. Bezručova 1 Třebíč	Provedena dne :	13.2.2009 8,00 hod.
Detekční tekutina :	Diffu-Therm BDR	1. prohlídka za :	60 min
Doba působení :	6 hodiny	2. prohlídka za :	5 hodin
Vývojka :	Diffu-Therm BEA	Teplota součásti	13°C
Výsledek zkoušky:	BEZ ZÁVAD		

V Třebíči dne : 14.2.2009

Schválil : **Miloš Hovorka**
vedoucí výroby

 **EDAS s.r.o.**
Bezručova 1374/5
674 01 Třebíč
IČ: 26925281 DIČ: CZ26925281
tel./fax: 568 840 443





1:677

YX=604231 1172328
Přiblížení území.

ortofoto pozemkový katastr
 def. body parcel def. body budov

LEGENDA:

 zájmové území

 umístění atestovaného kontejneru

Městský úřad Rajhrad, stavební úřad I. stupně

664 61 Rajhrad, Masarykova 32, tel.: 547 426 819, fax: 547 230 140

V Rajhradě 8.9.2008

Č.j.: 1682/07-Ca

Vyřizuje: Ing. A. Chromá, Ph.D.

tel.: 547 426 820

MĚSTSKÝ ÚŘAD RAJHRAD

stavební úřad I. stupně

rozhodnutí nabylo právní moci

dne 8.9.2008 *[Podpis]*

vypraveno dne:

- **Barko s.r.o., Nádražní 598, 664 84 Zastávka u Brna**

KOLAUDAČNÍ ROZHODNUTÍ

Město Rajhrad, stavební úřad I. stupně, obdržel dne 21.8.2007 Váš návrh na vydání kolaudačního rozhodnutí na stavbu:

„Stavební úpravy za účelem nového užívání stavby ze zemědělského objektu na výkupnu druhotných surovin, Syrovice“

na pozemku p.č. 1115 k.ú.Syrovice.

Na tuto stavbu bylo vydáno stavební povolení dne 13.4.2006 pod č.j. 2161/05-Ko.

Uvedeným dnem bylo zahájeno kolaudační řízení.

Po přezkoumání návrhu a na základě výsledků ústního jednání spojeného s místním šetřením, Městský úřad v Rajhradě, jako stavební úřad příslušný podle § 13 odst. 1 písm. g) zákona č. 183/2006 Sb., o územním plánování a stavebním řádu (dále jen „stavební zákon“), v souladu s ustanovením § 190 odst. 5 stavebního zákona, podle § 82 odst. 1 zákona č. 50/1976 Sb., o územním plánování a stavebním řádu, ve znění pozdějších předpisů

p o v o l u j e u ž í v á n í

nových prostor na pozemku p.č. 1115 k.ú. Syrovice, které vznikly po stavebních úpravách a prostor stávajících na pozemku p.č. 1125/53 k.ú. Syrovice (manipulační plocha).

Stavební úpravy obsahovaly:

- vestavění firemního zázemí zaměstnanců vč. sociálního zařízení, skladů a archivu
- provedení odstranění severní části budovy
- přístřešek přiléhající k východní stěně o půdorysných rozměrech 6,0 x 12,0 m

O d ů v o d n ě n í

Ústní jednání spojené s místním šetřením bylo provedeno dne 26.6.2008.


V kolaudačním řízení byly konstatovány vyhovující výsledky předepsaných zkoušek. V řízení bylo zjištěno, že stavba je provedena se změnami od projektové dokumentace

ověřené ve stavebním řízení, které nebrání užívání stavby. Dále bylo zjištěno, že byly dodrženy podmínky stanovené ve stavebním povolení.

P o u č e n í

Proti tomuto rozhodnutí se účastník řízení může dle § 81a § 82 zákona č. 500/2004 Sb., správní řád, do 15-ti dnů od jeho doručení odvolat k Jihomoravskému krajskému úřadu odboru územního plánování a stavebního řádu, podáním učiněným u zdejšího stavebního úřadu (Městský úřad Rajhrad, stavební úřad I. stupně, Masarykova 32, Rajhrad 664 61).

Kolaudační rozhodnutí je současně podle § 82 odst. 3 osvědčením, že provedená stavba je způsobilá k provozu. Stavbu lze užívat až po nabytí právní moci kolaudačního rozhodnutí.


Ing. Karel Novotný
vedoucí stavebního úřadu I. stupně
Rajhrad



Rozhodnutí se doručuje:

I. Účastníci řízení doporučeně do vlastních rukou:

stavebníci

1. Barko s.r.o., Nádražní 598, 664 84 Zastávka u Brna

ostatní účastníci řízení

2. Obec, Syrovice 298, 664 67

Na vědomí:

- + Městský úřad Rajhrad, stavební úřad I. stupně - spis. - zde

Městský úřad Rajhrad, stavební úřad I. stupně

664 61 Rajhrad, Masarykova 32, tel.: 547 426 819, fax: 547 230 140

V Rajhradě 29.9.2008

Č.j.: 1682/07/I-Ca

Vyřizuje: Ing. A. Chromá, Ph.D.

tel.: 547 426 820

- **Barko s.r.o., Nádražní 598, 664 84 Zastávka u Brna**

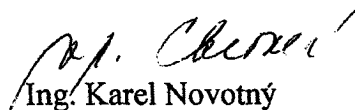
Věc: Oprava v textu

Dne 8.9. 2008 pod č.j. 1682/07–Ca vydal Městský úřad Rajhrad, stavební úřad I.stupně, kolaudační rozhodnutí na „**Stavební úpravy za účelem nového užívání stavby ze zemědělského objektu na výkupnu druhotných surovin, Syrovice**“ na pozemku p.č. 1115 k.ú. Syrovice.

V rozhodnutí došlo k tiskové chybě. Stavební úřad v Rajhradě podle § 70 zákona č. 500/2004Sb. opravuje odstavec 2 na straně 1 takto:

**„Stavební úpravy za účelem nového užívání stavby
ze zemědělského objektu na zařízení k využívání, odstraňování nebo sběru
výkupu odpadů, Syrovice“**

Opravou textu způsobenou chybou v psaní se podle § 70 zákona č. 500/2004Sb. tato chyba napravuje.

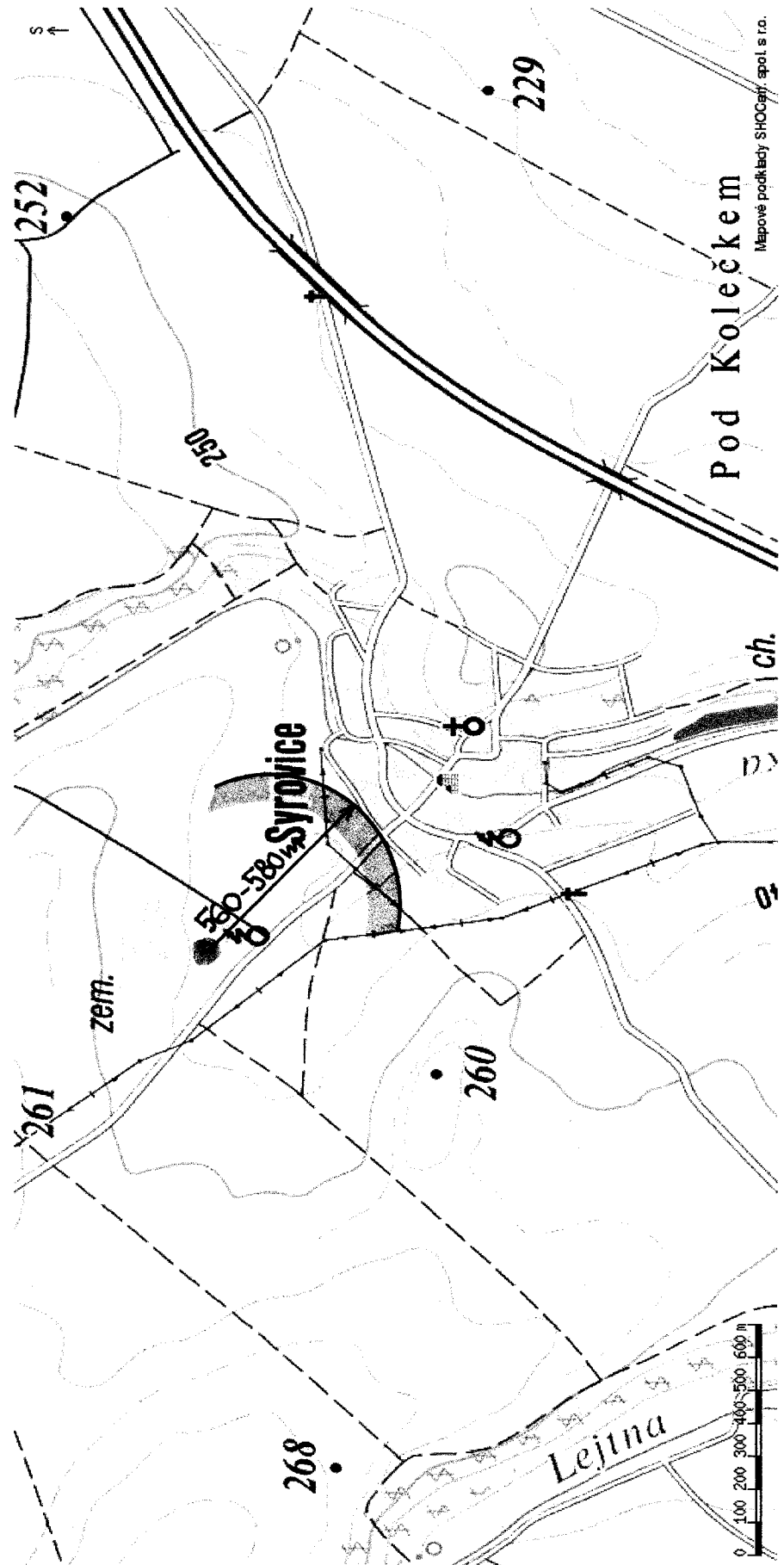


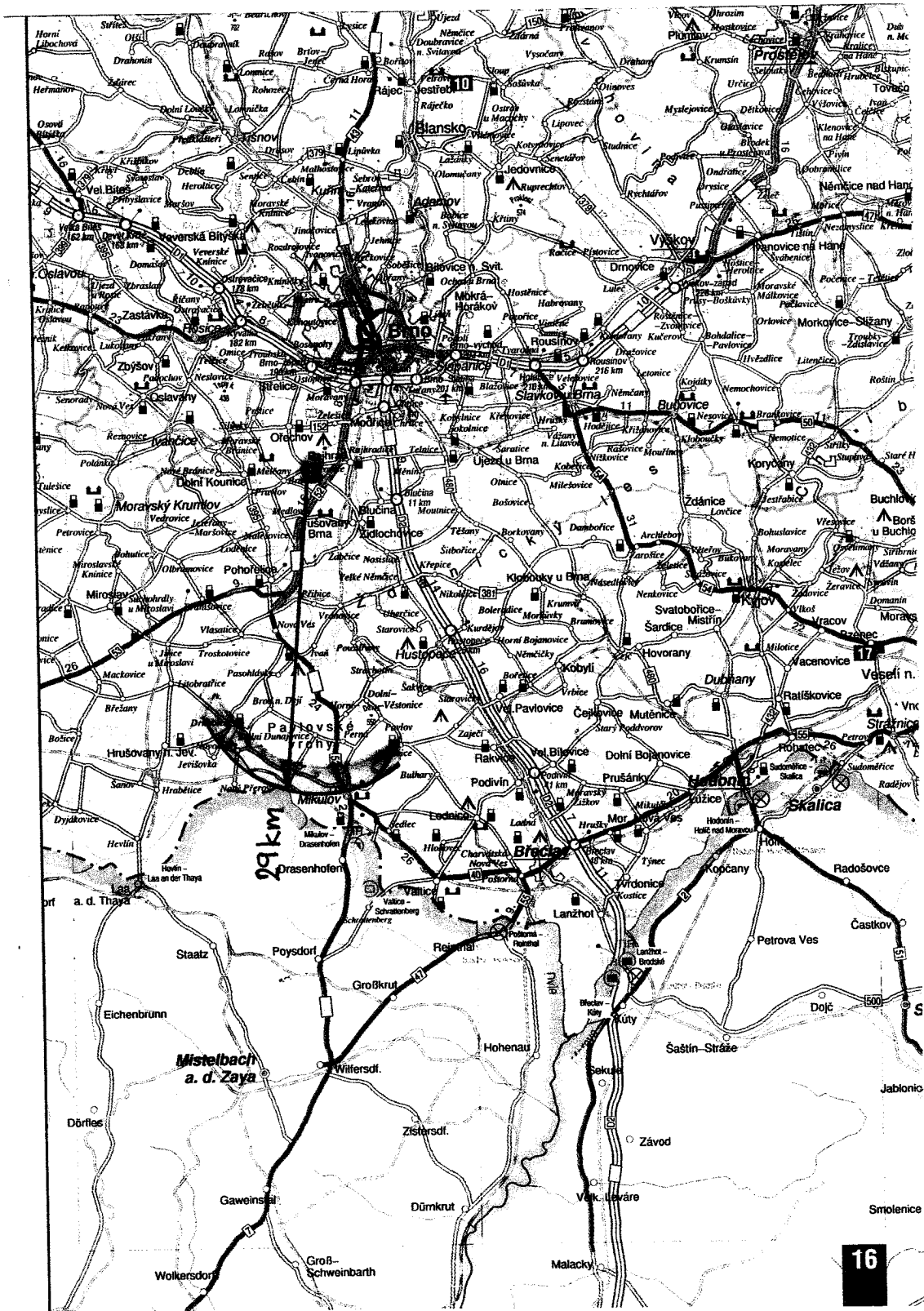
Ing. Karel Novotný
vedoucí stavebního úřadu I.stupně
Rajhrad

MĚSTSKÝ ÚŘAD RAJHRAD
STAVEBNÍ ÚŘAD I. STUPNĚ
664 61 RAJHRAD

1. Barko s.r.o., Nádražní 598, 664 84 Zastávka u Brna Tůmova 28, Brno 616 00
2. Obec, Syrovice 298, 664 67JMP a.s., Plynárenská 499/1, Brno 657 02

+ Městský úřad Rajhrad, stavební úřad I. stupně - spis. - zde





Krajský úřad Jihomoravského kraje
Odbor životního prostředí
Žerotínovo náměstí 3/5, 601 82 Brno

Životní prostředí s.r.o.
 Nemojany 146
 683 03 Luleč

Č.j. JMK 125396/2009	SpZn S – JMK 125396/2009 OŽP/Čk	Vyřizuje/linka Ing. Čejková/1534	V Brně 9.9.2009
-------------------------	------------------------------------	-------------------------------------	--------------------

Stanovisko orgánu ochrany přírody k možnosti existence významného vlivu záměru „Rozšíření stávajícího zařízení ke sběru a výkupu kovových odpadů a sběr a skladování autovraků“ k.ú. Syrovice, okres Brno-venkov na lokality soustavy Natura 2000

Krajský úřad Jihomoravského kraje, odbor životního prostředí, příslušný podle ustanovení § 77a odst. 3 písm. w) zákona č. 114/1992 Sb., o ochraně přírody a krajiny, ve znění pozdějších předpisů, vyhodnotil na základě Vaší žádosti ze dne 7.9.2009 možnosti vlivu výše uvedeného záměru na lokality soustavy Natura 2000 a vydává

s t a n o v i s k o

podle § 45i odstavce 1 téhož zákona v tom smyslu, že hodnocený záměr

n e m ů ž e m í t v ý z n a m n ý v l i v

na žádnou evropsky významnou lokalitu nebo ptačí oblast.

Výše uvedený závěr orgánu ochrany přírody vychází z úvahy, že hodnocený záměr svou lokalizací zcela mimo území prvků soustavy Natura 2000 a svou věcnou povahou nemá potenciál způsobit přímé, nepřímé či sekundární vlivy na jejich celistvost a příznivý stav předmětů ochrany.

Ve smyslu § 90 odst. 1 zákona č. 114/1992 Sb., o ochraně přírody a krajiny, ve znění pozdějších předpisů, se toto stanovisko nevydává v režimu, na který se vztahují obecné předpisy o správním řízení. Toto stanovisko nenahrazuje jiná správní opatření a rozhodnutí, která se k hodnocené aktivitě vydávají podle zvláštních právních předpisů.

Krajský úřad Jihomoravského kraje
 odbor životního prostředí
 Žerotínovo nám. 3/5, 601 82 Brno

JUDr. Pavel Nesvatba
 vedoucí oddělení ochrany přírody a krajiny

Městský úřad Rajhrad, stavební úřad I. stupně
664 61 Rajhrad, Masarykova 32, tel.: 547 426 819, fax: 547 230 140

V Rajhradě 7.9.2009

Č.j.: 1599/08-Ca

Vyřizuje: Ing. A. Chromá, Ph.D.

Barko s.r.o., Nádražní 598, 664 84 Zastávka u Brna
zastoupená
Životní prostředí s.r.o., Nemojany 146, 683 03 p. Luleč

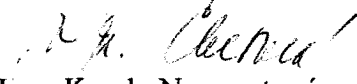
Věc: Sdělení

Městský úřad Rajhrad, stavební úřad I. stupně, sděluje, na základě Vaší žádosti ze dne 7.9.2009 pod č.j. 1599/09, že pozemky p.č. 1115 a 1125/53 oba v k.ú. Syrovice se nacházejí v plochách zemědělské výroby (VZ) dle platného ÚP Obce Syrovice.

Ve změně č. I ÚP Obce Syrovice byly upraveny regulativy pro využití těchto ploch. Slouží pro umístění zejména těch provozů, které nemohou být v jiných územích. Živočišná výroba je nekapacitní, situovaná v okrajových částech lokality, s ohledem na využití areálu i pro jinou než zemědělskou výrobu (drobné podnikání). Umístění provozů vždy podléhá vyjádření hygienika.

V těchto plochách je přípustné využití pro účelové stavby a zařízení zemědělské i drobné výroby, skladování a služeb, dále zpracovatelské provozy, čerpací stanice PH a plochy pro odstavování vozidel.

V případě umístění kontejneru pro ukládání autovraků bude nutný územní souhlas pro jeho umístění a s ním související vyjádření dle zákona č. 183/2006 Sb.


Ing. Karel Novotný
vedoucí Stavebního úřadu I.stupně
Rajhrad