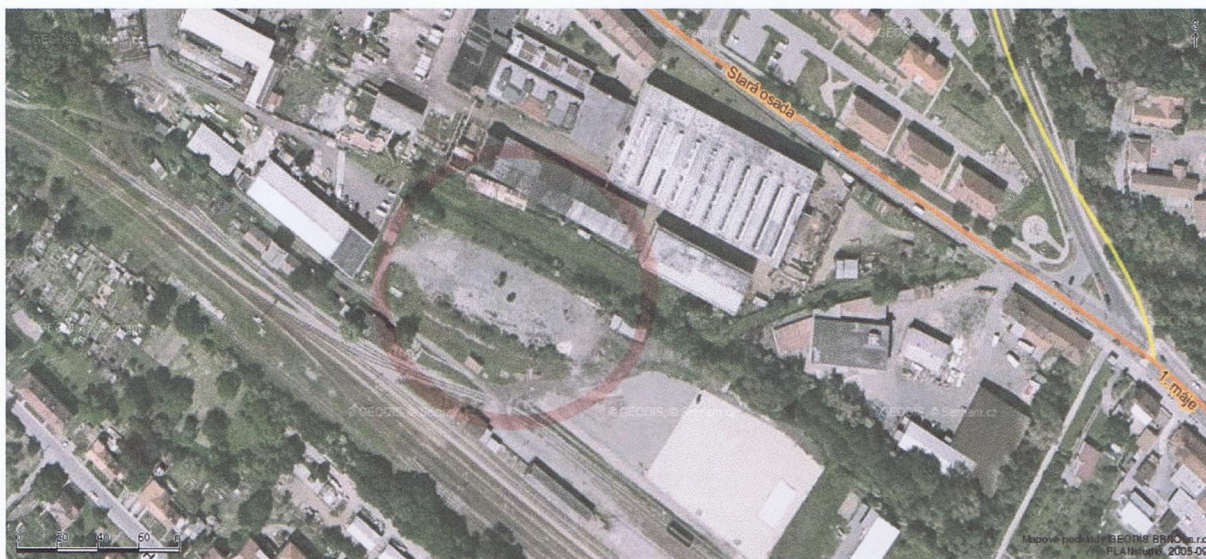


Oznámení pro zjišťovací řízení

zpracované ve smyslu § 6 a v rozsahu dle přílohy č.3 zákona č. 100/2001 Sb., o posuzování vlivů na životní prostředí a o změně některých souvisejících zákonů, v platném znění

*Zařízení ke sběru, výkupu a využívání odpadů,
zařízení ke sběru, skladování a zpracování autovraků*

*areál Zastávka u Brna – parc.č. 1195/1, 1195/4 a 1267
k.ú. Zastávka*



Investor: **BARKO, s.r.o.**
Nádražní 598
664 84 Zastávka
IČ: 253 47 837

Prosinec 2009

Zpracovatel: Životní prostředí s.r.o.
Nemojany 146
683 03 p. Luleč
IČ: 263 06 972

A. ÚDAJE O OZNAMOVATELI

1. **Obchodní firma:** BARKO, s.r.o.
2. **IČ:** 253 47 837
3. **Sídlo:** Nádražní 598, 664 84 Zastávka
4. **Oprávněný zástupce:** Pavel Ambrož - jednatel

B. ÚDAJE O ZÁMĚRU

I. ZÁKLADNÍ ÚDAJE

1. *Název záměru:*

Rozšíření stávajícího zařízení
"Zařízení ke sběru, výkupu a využívání odpadů"
o zařízení
"ke sběru, skladování a zpracování autovraků"
provozovny společnosti BARKO, s.r.o.,
se sídlem Nádražní 598, 664 84 Zastávka

2. *Kapacita záměru:*

Areál současné provozovny „Zařízení ke sběru, výkupu a využívání odpadů“ bude rozšířen o „Zařízení ke sběru, skladování a zpracování autovraků“.

- Celková plocha areálu (parc.č. 1195/1, 1195/4 a 1267, k.ú. Zastávka)..... **6.944 m²**
- Okamžité množství upravovaných autovraků **15 ks/ 9,5 t/den**
- Celková plocha prostoru likvidace autovraků **cca 575 m²**

Areál se skládá:

- plocha prostoru likvidace autovraků
 - sklad autovraků – plocha **cca 575 m²**
 - prostor likvidace autovraků – přístřešek **30 m²**
- hala pro uskladnění barevných kovů
 - hala **360 m²**
 - přístřešek **90 m²**
- čerpací stanice pohonných hmot **20 m³**

3. *Umístění záměru:*

- **Jihomoravský kraj**
- **město Rosice**
- **obec Zastávka**

Předložená dokumentace řeší rozšíření stávající provozovny společnosti BARKO, s. r.o. umístěné v průmyslové zóně v obci Zastávka, k.ú. Zastávka, umístěnou na parc.č. 1195/1 (ostatní plocha), parc.č. 1195/4 (ostatní plocha) a parc.č. 1267 (ostatní plocha) viz kopie katastrální mapy (**příloha č.1**) a výpis z katastru nemovitostí (**příloha č.2**). Záměr řeší

rozšíření stávající sběrný a výkupny kovového odpadu o sběr, skladování a zpracování autovraků s max. denní kapacitou 15 vozidel, tj. cca 9,5 t/den (hmotnost vozidel vychází ze skutečnosti, že na likvidaci autovraků jsou předávány i částečně demontované autovraky).

4. Charakter záměru

Areál provozovny se nachází v průmyslové zóně obce Zastávka. Vzhledem k umístění areálu, a to v průmyslové zóně obce Zastávka mezi průmyslovými areály a nádražím Českých drah **n e d o c h á z í k nadměrné kumulaci negativních vlivů z prováděné činnosti.**

5. Zdůvodnění potřeby záměru a jeho umístění

Vzhledem k prováděné činnosti – sběr, výkup a využívání kovových odpadů a sběr, skladování a zpracování autovraků - **nedochází k využívání a devastaci přírodních zdrojů.**

Dosavadní využití území:

- **dané území**, na kterém je umístěna provozovna je součástí schválené průmyslové zóny. V současnosti je areál součástí průmyslové zóny umístěné v zastavěném území. **Současná činnost tedy svým charakterem mnohem méně ohrožuje jak životní prostředí, tak i zdraví obyvatelstva** (při vlastní činnosti nevzniká primární prašnost, může vzniknout pouze druhotná prašnost z vlastní plochy)
- provozovna se nachází na území, které bylo **Územním plánem obce Zastávka začleněno do průmyslové zóny obce – území výroby, skladů a technických zařízení.** I tato skutečnost ukazuje na závěr, že předmětné území bude mít nejmenší možný dopad na obtěžování obyvatelstva
- provozovna se **nenachází** na území chráněném, nebo historicky, kulturně či archeologicky významném

Vše výše uvedeno předurčuje dané území k jeho trvale udržitelnému využívání i v budoucnosti.

6. Stručný popis technického a technologického řešení záměru

Předložený záměr řeší rozšíření stávajícího areálu „Sběrný, výkupny a úpravny kovových odpadů“ o „Sběr, skladování a zpracování autovraků“, který se sestává z využití stávajícího areálu. Po provedených stavebních úpravách bude sloužit k likvidaci autovraků a skladování jednotlivých druhů vzniklých odpadů. Součástí záměru je vybudování zpevněné a izolované plochy, která bude sloužit ke skladování autovraků, na které je vybudován přístřešek pro demontáž autovraků. Dále je součástí záměru vybudování haly pro skladování barevných kovů o ploše 360 m² a přístřešku o ploše 180 m² a příruční čerpací stanice pohonných hmot o objemu 20 m³.

Podrobnosti viz projektová dokumentace – (příloha č.3)

Rozšířená zpevněná plocha bude sloužit pro skladování a zpracování autovraků. Vybudovaná hala bude sloužit ke skladování barevných kovů. Příruční čerpací stanice bude sloužit k čerpání pohonných hmot vozidel a skladovacích prostředků (nakladačů) společnosti.

Napojení stávajících objektů je na stávající inženýrské sítě, a to:

- voda (z obecního veřejného řádu) pro zásobování vodou areálu
- kanalizace - odvedení do veřejné kanalizace
- rozvody nn (slouží pro zásobení objektů elektřinou)
- vytápění sociální části haly je zajištěno zemním plynem
- zpevněná plocha skladování a zpracování autovraků je odkanalizována přes lapol do kanalizace

7. Předpokládaný termín zahájení realizace záměru a jeho dokončení

V současné době je areál dle kolaudačního rozhodnutí jako zařízení ke sběru, výkupu a využívání odpadů. Rozšířený provoz po zajištěné změně v užívání, včetně stavebních úprav bude zahájen do konce roku 2010 po zajištění všech příslušných oprávnění a povolení.

8. Výčet dotčených územně samosprávných celků

- Krajský úřad Jihomoravského kraje
- Městský úřad Rosice
- Obecní úřad Zastávka
- Obec Zastávka

9. Zařazení záměru do příslušné kategorie a bodů přílohy č.1 k tomuto zákonu

Předložený záměr rozšíření stávajícího areálu, který slouží pro „sběr, výkup a využívání odpadů“ o „sběr, skladování a zpracování autovraků“ spadá dle přílohy č.1 do kategorie II, **bod 10.1 – Zařízení ke skladování, úpravě nebo využívání nebezpečných odpadů; zařízení k fyzikálně-chemické úpravě, energetickému využívání nebo odstraňování ostatních odpadů (záměry neuvedené v kategorii I)** a současně vzhledem ke skutečnosti umístění čerpací stanice pohonných hmot spadá i dle přílohy č.1 do kategorie II, **bod 10.4 – Skladování vybraných nebezpečných chemických látek a chemických přípravků** (vysoce toxických, toxických, zdraví škodlivých, žíravých, dráždivých, senzibilizujících, karcinogenních, mutagenních, toxických pro reprodukci, nebezpečných pro životní prostředí a pesticidů v množství nad 1 t; kapalných hnojiv, farmaceutických výrobků, barev a laků v množství nad 100 t.

II. ÚDAJE O VSTUPECH

Vzhledem k tomu, že dané území, na kterém je současná sběrna a následně bude provozována po rozšíření o sběr, skladování a zpracování autovraků, byla dříve jako průmyslový areál – **není zapotřebí nový zábor půdy.**

Z inženýrských sítí je do areálu přivedena elektrická energie, vodovod, plynovod a kanalizace.

V daném území se nenacházejí žádné přírodní zdroje.

III. ÚDAJE O VÝSTUPECH

Při vlastních činnostech provozovny (zejména provoz zpracování autovraků), **vznikají pouze odpady z vlastní činnosti** (např. sklo, plasty, odsáté kapaliny apod.). Veškerý kovový odpad je následně distribuován ke konečným odběratelům.

Ostatní odpady, které ve společnosti BARKO, s.r.o. vznikají, mají pouze podružný charakter. Jedná se o:

- odpad komunální;
- upotřebené oleje z používaných mechanizačních prostředků;

Ke znečištění životního prostředí by mohlo dojít pouze v případě havárie – proražení nádrže vozidel, popřípadě z techniky pohybující se v prostoru areálu. Pro tento případ **je provozovna vybavena havarijní soupřavou** obsahující všechny prostředky potřebné pro likvidaci havárie. Nutno však zdůraznit, že se nejedná o znečišťování možné, ale náhodné a tedy nepředvídatelné, které je zapotřebí neprodleně likvidovat. Dále je zapotřebí zmínit, že plochy, kde dochází ke zpracování autovraků jsou izolované a odvodněné přes lapol.

Dalším možným druhem havárie je výbuch s následným hořením při prováděných demontážích autovraků.

Způsob a postup likvidace havárie je blíže specifikován a popsán v havarijním plánu, který je uložen v provozovně a všichni zaměstnanci jsou s ním seznámeni.

C. ÚDAJE O STAVU ŽIVOTNÍHO PROSTŘEDÍ V DOTČENÉM ÚZEMÍ

1. *Výčet nejzávažnějších environmentálních charakteristik dotčeného území*

Charakter činnosti – sběr, výkup a využívání odpadů a zařízení ke sběru, skladování a zpracování autovraků - nezakládá na možnosti zatěžování přírodního prostředí. V porovnání se skutečností, že v předmětné lokalitě po mnoho let byl průmyslový areál, **při demontáži autovraků n e v z n i k á žádná prašnost. Pouze hlučnost, která je eliminována okolním prostorem sběrný a průmyslovou zónou. Zatížení však zdaleka nepřesahuje hodnoty před vlastním rozšířením.**

Další aspekty provozovny:

- **nenachází se v žádném chráněném území** z hlediska zájmů ochrany přírody
- **nenachází se na území historicky, kulturně a archeologicky významném**
- **Územním plánem obce Zastávka** je dané území začleněno do průmyslové zóny
- areál je v dostatečné vzdálenosti od bytové zástavby, kdy z jedné strany je pokračující průmyslová zóna a z druhé strany je lemována nádražím a kolejištěm Českých drah.
- **dané území**, na kterém je umístěna provozovna, **sloužilo po mnoho let jako průmyslový areál**. Současná činnost tedy svým **charakterem mnohem méně**

ohrožuje jak životní prostředí, tak i zdraví obyvatelstva (při vlastní činnosti nevzniká primární prašnost, může vzniknout pouze druhotná prašnost z vlastní plochy) - provozovna se nachází na území, které bylo **Územním plánem obce Zastávka začleněno do průmyslové zóny obce**. I tato skutečnost ukazuje na závěr, že předmětné území bude mít nejmenší možný dopad na obtěžování obyvatelstva

Vše výše uvedeno předurčuje dané území k jeho trvale udržitelnému využívání i v budoucnosti.

Vše výše uvedené jednoznačně ukazuje na skutečnost, že **se jedná o území, které se nejvíce hodí pro rozvoj obce a současně nejméně může svými negativními účinky působit na životní prostředí i samotné obyvatele obce** (což bylo dáno jeho schválením).

2. Stručná charakteristika stavu složek životního prostředí v dotčeném území

Vzhledem k tomu, že se v daném území nenacházejí žádné přírodní zdroje nemůže vlastní činností dojít k jejich znehodnocování a není ani zapotřebí provádět jejich regeneraci.

D. ÚDAJE O VLIVECH ZÁMĚRU NA OBYVATELSTVO A NA ŽIVOTNÍ PROSTŘEDÍ

Vzhledem k charakteru činnosti a druhu látek, se kterými je nakládáno, **nelze předpokládat žádný negativní vliv na životní prostředí**, a to i s ohledem na skutečnost, že zpracování autovraků je prováděno na zabezpečené zpevněné a odizolované ploše odvodněné přes lapol do kanalizace.

1. Charakteristika možných vlivů a odhad jejich velikosti a významnosti (z hlediska pravděpodobnosti, doby trvání, frekvence a vratnosti)

- Rozsah vlivů

Svým charakterem a rozsahem **není možno hovořit o žádných významných vlivech** na životní prostředí a obyvatelstvo. Jedná se pouze o následující možné vlivy, které však nemají významný vliv, který by přesahoval rámec schváleného územního plánu:

- prašnost
- hlučnost
- znečištění ropnými látkami při případné havárii.

- Velikost a složitost vlivů

Jak do velikosti, tak i do složitosti vlivů provozovna „sběr, výkup a využívání odpadů, zařízení ke sběru, skladování a zpracování autovraků“ **n e p ř e s a h u j e** původní záměr areálu. Tedy **prašnost i hlučnost jsou na mnohem nižší úrovni**. Současně je nutno konstatovat, že se nejedná o nijak složité jevy, které mohou významně i negativně působit na životní prostředí a obyvatelstvo.

Při vlastní činnosti by mohlo dojít k obtěžování obyvatelstva pouze hlukem, ale vzhledem k tomu, že činnost provozovny není nepřetržitá, **nedá se předpokládat obtěžování hlukem** z činnosti provozovny, což je dáno i vzdáleností od bytové výstavby, která činí cca 140 metrů (*viz příloha č. 4* – situace s kružnicí min. vzdálenosti zástavby).

- Pravděpodobnost vlivů

Žádné vlivy, než jsou výše uvedeny, nelze z charakteru činnosti předpokládat.

- Doba trvání, frekvence a vratnost vlivů

Vzhledem k tomu, že se nejedná o plynulou činnost, je doba trvání a **frekvence vlivů n a h o d i l á a tedy nepravidelná**. Její vymezení je dáno pouze pracovní dobou. Prašnost je navíc dána intenzitou a dobou působení větrů.

2. Rozsah vlivů vzhledem k zasaženému území a populaci

Svým charakterem a rozsahem **není možno hovořit o žádných významných vlivech** na životní prostředí a obyvatelstvo. Jedná se pouze o následující možné vlivy, které však nemají významný vliv, který by přesahoval rámec schváleného územního plánu:

- prašnost
(jedná se pouze o tzv. druhotnou prašnost, která může vzniknout při větrném počasí ze zpevněných ploch – při pravidelné údržbě je možno tuto prašnost omezit na minimum)
- hlučnost
(hlučnost může vzniknout pouze při demontáži autovraků, která je však mnohem menší než současný provoz sběru, výkupu a úpravy kovových odpadů)
Dalším možným způsobem zvýšeného hluku je pohyb příjíždějících vozidel, který však nemůže mít významný vliv, a to s ohledem na skutečnost, že záměrem nedochází k rozšíření pracovní doby
- znečištění ropnými látkami při případné havárii:
ke znečištění může dojít pouze dvěma způsoby, a to:
 - 1) při havarijním stavu, kdy dojde k poškození některých částí na vozidlech uvnitř areálu a dojde k úniku. Pro tento případ je provozovna vybavena havarijní soupravou sloužící k likvidaci havárie
 - 2) úkapem příjíždějících vozidel. V tomto případě dojde neprodleně k vyčištění části plochy.

Z výše uvedených možných způsobů může dojít k obtěžování populace pouze hlukem. Z výše uvedených popisů však vyplývá, že vzhledem ke vzdálenosti cca 140 m od obytné zástavby nemůže dojít k obtěžování obyvatel nejbližších obytných domů.

3. Údaje o možných významných nepříznivých vlivech přesahujících státní hranice

Vzdálenost od státní hranice, která je nejméně 54 km (*viz příloha č.5* - situace s kružnicí minimální vzdálenosti od státní hranice), a charakter provozu **nedává možnost**

přesahování vlivů přes státní hranici.

4. Opatření k prevenci, vyloučení, snížení, popřípadě kompenzaci nepříznivých vlivů

V rámci provozu a za účelem snížení možných negativních dopadů provozu „sběrný, výkupný a využívání odpadů a zařízení ke sběru, skladování a zpracování autovraků“ bude prováděno čištění zpevněných ploch (snížení prašnosti).

Dále v rámci provozu budou prováděna pravidelná školení 1x ročně pracovníků ve věci zajišťování areálu proti možnému úniku ropných látek a udržování zpevněných ploch ve stavu, aby nedocházelo ke vzniku sekundární prašnosti.

5. Charakteristika nedostatků ve znalostech a neurčitostí, které se vyskytly při specifikaci vlivů

Vzhledem ke skutečnosti, že předmětným provozem areálu „sběr, výkup a využívání odpadů a zařízení ke sběru, skladování a zpracování autovraků“ nedochází k žádnému významnému ohrožení přírodního prostředí ani negativnímu dopadu do obyvatelstva vzhledem ke vzdálenosti nemohlo dojít k žádnému významnému nedostatku při posuzování negativních vlivů.

Z á v ě r e m je nutno připomenout, že se jedná o území vymezené „Územním plánem obce Zastávka“ jako průmyslová zóna a charakter provozovny je plně v souladu s podmínkami určujícími možné začlenění dané činnosti do této zóny.

E. POROVNÁNÍ VARIANT ŘEŠENÍ ZÁMĚRU

Vzhledem ke skutečnosti výše uvedené, že provozovna je součástí průmyslové zóny není záměr realizován ve variantách a to z důvodu, že záměrem nedojde k výraznému ovlivnění okolí areálu, kde již působí více průmyslových provozoven.

F. DOPLŇUJÍCÍ ÚDAJE

- příloha č.4 – situace s kružnicí min. vzdálenosti zástavby
- příloha č.5 – situace s kružnicí minimální vzdáleností od státní hranice

G. VŠEOBECNĚ SROZUMITELNÉ SHRNUTÍ NETECHNICKÉHO CHARAKTERU

Předložený záměr rozšíření stávající "sběrný, výkupný a úpravy odpadů" o zařízení „ke sběru, skladování a zpracování autovraků" společnosti BARKO, s. r.o. umístěné v obci Zastávka v areálu průmyslové zóny na pozemcích parc.č. 1195/1, 1195/4 a 1267, k.ú.

Zastávka řeší rozšíření stávajícího areálu, který slouží pro „sběr, výkup a úpravu odpadů“ o „sběr, skladování a zpracování autovraků“. Plocha svým zabezpečením plně vyhovuje dané činnosti, a to z důvodu, že není nakládáno s látkami, které by mohly ohrozit, popřípadě znečistit životní prostředí z důvodu zajištění ohrožených ploch izolací a odvodněním přes lapol. Vzhledem ke skutečnosti, že před současným provozováním byl areál součástí průmyslové zóny jde v současné době o činnost mnohem méně ohrožující životní prostředí, ale zejména vlastní obyvatelstvo. Ke znečištění životního prostředí může dojít pouze v případě havárie, avšak vzhledem k malému množství látek nebezpečných vodám (pouze náplně manipulační a dopravní techniky a z vlastního provozu zpracování autovraků) nelze předpokládat vážné ohrožení.

Z výše uvedeného a celého oznámení je patrné, že předmětná provozovna je umístěna v daném území v souladu s územním plánem a je v souladu se zákony. Současně je nutno závěrem zhodnotit pozitivní přínos vlastní provozovny.

H. PŘÍLOHA

- příloha č.1 – kopie katastrální mapy
- příloha č.2 – výpis z katastru nemovitostí
- příloha č.3 – projektová dokumentace
- příloha č.4 – situace s kružnicí min. vzdálenosti zástavby
- příloha č.5 - situace s kružnicí minimální vzdálenosti od státní hranice
- příloha č.6 – vyjádření orgánu ochrany přírody
- příloha č.7 – vyjádření Městského úřadu v Kloboukách u Brna

Datum zpracování oznámení: **Prosinec 2009**

Zpracovatel: **Životní prostředí s.r.o.**

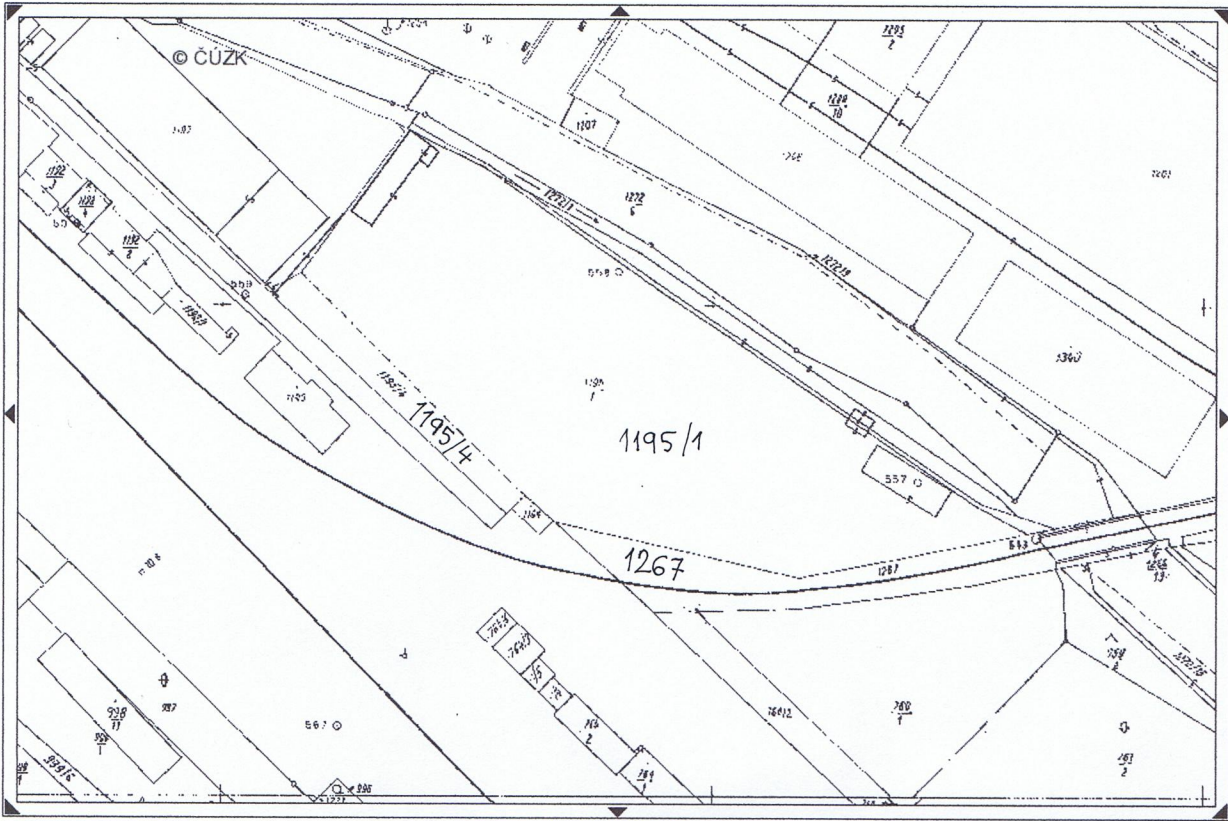
Nemojany 146, 683 03 p. Luleč

kontaktní osoba: ing. Dan Minařík – jednatel společnosti

tel.: 602 540 213



Životní prostředí s.r.o.
Nemojany 146
683 03 p. Luleč
IČ: 26306972
DIČ: 341-26306972



1:738

YX=616327 1159348
Přiblížení území.

- ortofoto
- pozemkový katastr
- def. body parcel
- def. body budov

Informace o parcele

Parcelní číslo:	1195/1
Výměra [m ²]:	5694
Katastrální území:	Zastávka 791113
Číslo LV:	10001
Typ parcely:	Parcela katastru nemovitostí
Mapový list:	TISNOV,6-9/3
Určení výměry:	Graficky nebo v digitalizované mapě
Způsob využití:	manipulační plocha
Druh pozemku:	ostatní plocha

Vlastník, jiný oprávněný**Vlastnické právo**

Jméno	Adresa	Podíl
Obec Zastávka	Hutní osada 14, Zastávka, 664 84	

Způsob ochrany nemovitosti

Nejsou evidovány žádné způsoby ochrany

Seznam BPEJ

Parcela nemá evidované BPEJ

Omezení vlastnického práva

Nejsou evidována žádná omezení

Jiné zápisy

Nejsou evidovány žádné jiné zápisy

Zobrazené údaje mají informativní charakter.

Nemovitost je v územním obvodu, kde státní správu katastru nemovitostí ČR vykonává [Katastrální úřad pro Jihomoravský kraj, Katastrální pracoviště Brno-venkov](#)

Platnost k 18.07.2009 15:53:04

Informace o parcele

Parcelní číslo:	1195/4
Výměra [m ²]:	416
Katastrální území:	Zastávka 791113
Číslo LV:	1201
Typ parcely:	Parcela katastru nemovitostí
Mapový list:	TISNOV,6-9/3
Určení výměry:	Graficky nebo v digitalizované mapě
Způsob využití:	manipulační plocha
Druh pozemku:	ostatní plocha

Vlastník, jiný oprávněný**Vlastnické právo**

Jméno	Adresa	Podíl
Barko, s.r.o.	Nádražní 598, Zastávka, 664 84	

Způsob ochrany nemovitosti

Nejsou evidovány žádné způsoby ochrany

Seznam BPEJ

Parcela nemá evidované BPEJ

Omezení vlastnického práva**Název**

Zástavní právo smluvní

Jiné zápisy

Nejsou evidovány žádné jiné zápisy

Zobrazené údaje mají informativní charakter.

Nemovitost je v územním obvodu, kde státní správu katastru nemovitostí ČR vykonává [Katastrální úřad pro Jihomoravský kraj, Katastrální pracoviště Brno-venkov](#)

Platnost k 18.07.2009 15:53:04

Informace o parcele

Parcelní číslo:	1267
Výměra [m ²]:	834
Katastrální území:	Zastávka 791113
Číslo LV:	1201
Typ parcely:	Parcela katastru nemovitostí
Mapový list:	TISNOV,6-9/3
Určení výměry:	Graficky nebo v digitalizované mapě
Způsob využití:	dráha
Druh pozemku:	ostatní plocha

Vlastník, jiný oprávněný**Vlastnické právo**

Jméno	Adresa	Podíl
Barko, s.r.o.	Nádražní 598, Zastávka, 664 84	

Způsob ochrany nemovitosti

Nejsou evidovány žádné způsoby ochrany

Seznam BPEJ

Parcela nemá evidované BPEJ

Omezení vlastnického práva

Název
Zástavní právo smluvní

Jiné zápisy

Nejsou evidovány žádné jiné zápisy

Zobrazené údaje mají informativní charakter.

Nemovitost je v územním obvodu, kde státní správu katastru nemovitostí ČR vykonává [Katastrální úřad pro Jihomoravský kraj, Katastrální pracoviště Brno-venkov](#)

Platnost k 18.07.2009 15:53:04

ROZŠÍŘENÍ VÝKUPNY DRUHOTNÝCH SUROVIN

SKLAD A LIKVIDACE AUTOVRAKŮ,
SBERNÉ STŘEDISKO ODPADŮ
A ČERPACÍ STANICE
POHONNÝCH HMOT
k.ú. ZASTÁVKA, p.č. 1195/1, 1195/4, 1267

Dokumentace pro stavební řízení



Investor: Barko, s.r.o.
Nádražní 598
664 84 Zastávka

Projektant: Ing. Nad'a Bochníčková
S – PLAN, s.r.o.
664 84 Zastávka, U Školy 112

Obsah: **A. Průvodní zpráva**

1. Identifikační údaje stavby
2. Základní údaje
 - popis stavby
 - vliv stavby na životní prostředí
 - podklady
3. Podmiňující předpoklady
 - příprava staveniště
 - připojení na technické vybavení území

B. Souhrnná technická zpráva

1. Zemní práce, výkopy
2. Základové konstrukce
3. Svislé nosné konstrukce
4. Dokončovací práce, venkovní úpravy

C. Výkresy

1. Celková situace
2. Situace
3. Příčný řez kolejištěm

A. Průvodní zpráva

1. Identifikační údaje stavby

Název stavby:	Rozšíření výkupny druhotných surovin - sklad a likvidace autogramů, sběrné středisko odpadů a čerpací stanice pohonných hmot Barko, s.r.o.
Místo stavby:	k.ú. Zastávka, p.č. 1195/1, 1195/4, 1267
Charakter stavby:	novostavba
Stupeň PD:	projekt stavby pro stavební řízení
Investor:	Barko, s.r.o. Nádražní 598 664 84 Zastávka IČO: 25347837
Projektant:	Ing. Nad'a Bochníčková U Školy 112, 664 84 Zastávka IČO: 26926946

2. Základní údaje

Popis stavby

Projektová dokumentace řeší úpravu zpevněných ploch, umístění buněk – systém objemových prvků ZRUP a nadzemní čerpací stanice pohonných hmot v areálu firmy Barko, s.r.o. v k.ú. Zastávka na parcelách č. 1195/1, 1195/4 a 1267. V buňkách bude kancelář, příruční sklad a WC pro obsluhu.

První část manipulační plochy bude betonová. Bude na ní umístěna plocha pro mytí vozidel a kóje pro kovový odpad znečištěný emulzemi. Druhá část manipulační plochy bude ze zámkové dlažby, kde bude umístěna neveřejná čerpací stanice pohonných hmot s nádrží 20 tis. litrů. Další část výkupny bude tvořit betonová plocha, kde bude umístěn sklad autovraků a linka na likvidaci autovraků.

Stavební části sociálních buněk a čerpací stanice budou řešeny samostatně. Pro provoz objektu bude využito stávající přípojky elektro a vody do areálu firmy Barko, s.r.o. Odvodnění ploch, odvod ropných látek přes odlučovač ropných látek a odkanalizování buněk bude řešeno samostatnou projektovou dokumentací.

Vliv stavby na životní prostředí

Stavba je navržena s ohledem na minimalizaci vlivů na životní prostředí.

Použité podklady

Pro zpracování projektu stavby byly investorem předány následující podklady:

- snímek pozemkové mapy
- výchozí požadavky investora
- technické podklady

Dalšími podklady byly: - ČSN a odborná literatura
- prohlídka staveniště

3. Podmiňující předpoklady

Příprava staveniště

Před zahájením stavebních prací není nutno provádět žádné přípravné práce. Ke skladování stavebních materiálů bude využito plochy pozemku.

Připojení na technické vybavení území

Pro provoz bude využito stávající přípojky elektro a vody do areálu firmy. Kanalizační přípojka bude řešena samostatně.

B. Souhrnná technická zpráva

1. Zemní práce, výkopy

Zemní práce budou prováděny v horninách 2. a 3. třídy těžitelnosti. Ustálené hladiny podzemní vody nebude při výkopových pracích dosaženo. Zemní práce se skládají z hloubení rýh pro základové pasy opěrných zdí pro násypy, pro základovou konstrukci sociálních buněk a pro základovou desku čerpací stanice pohonných hmot. Zemina z výkopů bude využita pro zásypy a konečné úpravy terénu. Veškeré zásypy budou hutněny.

2. Základové konstrukce

Sociální buňky budou založeny na monolitických základových pasech. Čerpací stanice pohonných hmot bude uložena na monolitické železobetonové desce. Opěrné zdi budou založeny na monolitických základových pasech.

3. Svislé nosné konstrukce

Opěrné zdi pro terénní úpravy budou provedeny z betonových tvarovek vyarmovaných a vylívaných betonovou směsí.

Oplocení areálu firmy bude z části provedeno z ocelových válcovaných nosníků I s vloženými betonovými panely a z části bude na opěrných

zdech z betonových vylívaných tvarovek provedeno oplocení z ocelových sloupků s drátěným pletivem.

4. Dokončovací práce, venkovní úpravy

Plocha části areálu sloužící výkupně druhotných surovin bude odizolována a vybetonována. Manipulační plocha bude vydlážděna z betonové zámkové dlažby tl. 80 mm kladené do ložní vrstvy tl. 30 mm, do lože tl. 100 mm z drtě 4 – 8 mm. Podkladní vrstva zpevněné plochy je z drceného kameniva 8 – 16 mm v tloušťce 100 mm a z podkladní vrstvy kameniva 16 - 32 mm v tloušťce 200 mm a z vrstvy šterkopísku v tloušťce 100 mm. Část skladu autovraků bude plocha z betonové zámkové dlažby dvakrát odizolovaná proti průsaku ropných látek a bude ohraničena liniovým odvodňovacím žlabem.

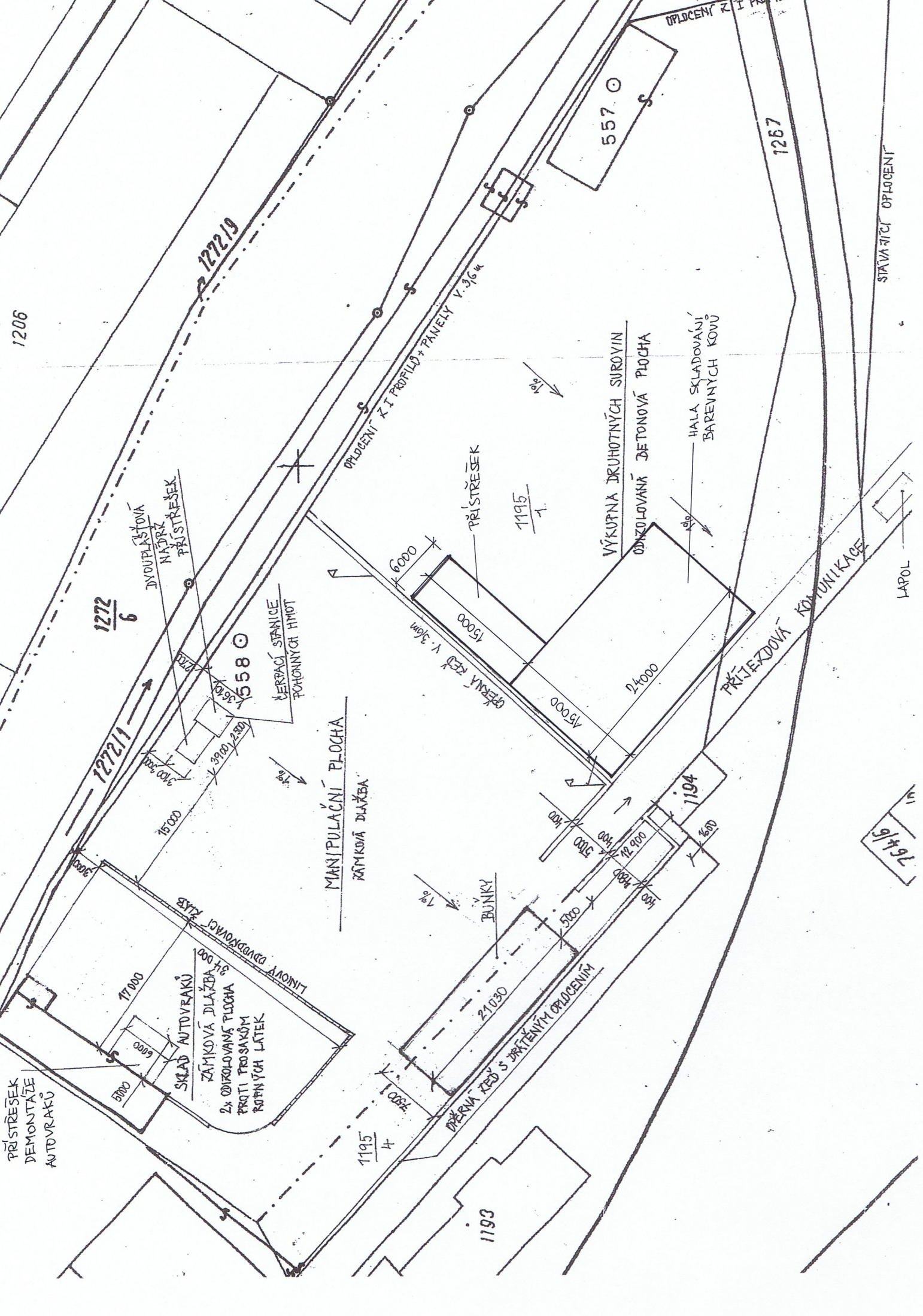
Odkanalizování celého pozemku bude řešeno samostatnou projektovou dokumentací.

Po dokončení stavebních prací budou provedeny konečné terénní úpravy.

Srpen 2007

Vypracoval: Ing. Nad'a Bochníčková

 S-PLAN
U Školy 112, 064 84 Zastávka
IČ: 269 26 946, DIČ: CZ26926946
mob.: 604 636 980



1206

1272/6

1272/19

1272/11

1267

557

DVOUPRÁŠTOVÁ NÁDRAŽÍ PŘÍSTŘEŠEK

VĚTRACÍ STANICE PŮHOVNÝCH HMOT

MANIPULAČNÍ PLOCHA KÁMKOVÁ DLAŽBA

PŘÍSTŘEŠEK

VÝKURNA DRUHOTNÝCH SUROVIN ODKOLOVANÁ BETONOVÁ PLOCHA

HALA SKLADOVÁNÍ BAREVNÝCH KOVŮ

PŘÍJEZDOVÁ KOMUNIKACE

LAPOL

STAVBY TÍČI OPLOČENÍ

PŘÍSTŘEŠEK DEMONTÁŽE AUTOVRAKŮ

SKLAD AUTOVRAKŮ ZÁMKOVÁ DLAŽBA 100x500 2x ODKOLOVANÁ PLOCHA PROTI PROSAKOVÁNÍ ROBNÝCH LÁTEK

LINOVÉ ODVODŇOVACÍ ŽLAB

1193

1194

1195/1

1195/4

BUNKY

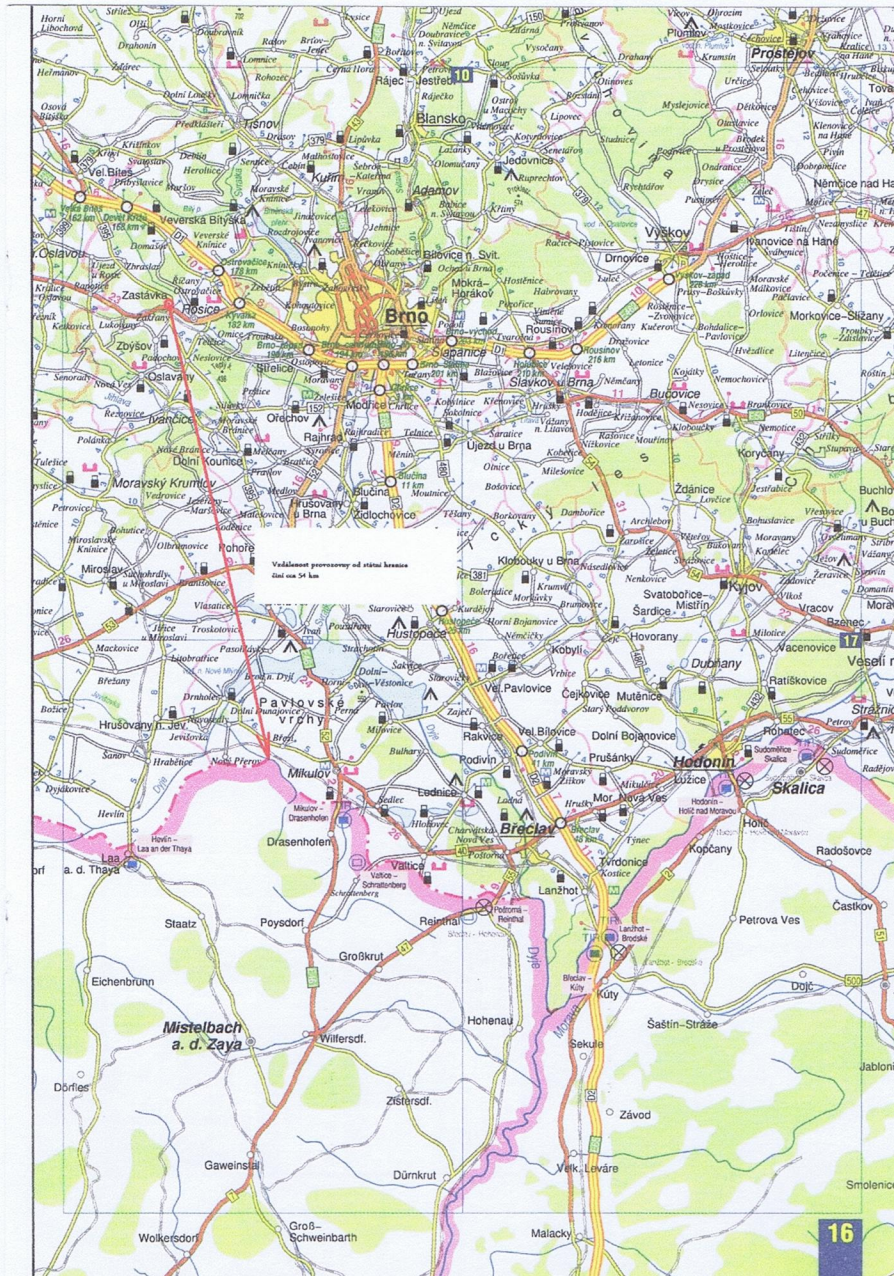
OPĚRNA KĚD S BRÁZENÍM OROUČENÍM

OPĚRNA KĚD V. 316m

164/6

Příloha č.4





Vzdálenost areálu provozny od státní hranice činí cca 54 km.

Krajský úřad Jihomoravského kraje
Odbor životního prostředí
Žerotínovo náměstí 3/5, 601 82 Brno

Životní prostředí s.r.o.
 Nemojany 146
 683 03 Luleč

Č.j. JMK 125699/2009	SpZn S – JMK 125399/2009 OŽP/Čk	Vyřizuje/linka Ing. Čejková/1534	V Brně 9.9.2009
-------------------------	------------------------------------	-------------------------------------	--------------------

Stanovisko orgánu ochrany přírody k možnosti existence významného vlivu záměru „Zařízení ke sběru, výkupu a využívání odpadů, zařízení ke sběru, skladování a zpracování autovraků“ k.ú. Zastávka, okres Brno-venkov na lokality soustavy Natura 2000

Krajský úřad Jihomoravského kraje, odbor životního prostředí, příslušný podle ustanovení § 77a odst. 3 písm. w) zákona č. 114/1992 Sb., o ochraně přírody a krajiny, ve znění pozdějších předpisů, vyhodnotil na základě Vaší žádosti ze dne 7.9.2009 možnosti vlivu výše uvedeného záměru na lokality soustavy Natura 2000 a vydává

s t a n o v i s k o

podle § 45i odstavce 1 téhož zákona v tom smyslu, že hodnocený záměr

n e m ů ž e m í t v ý z n a m n ý v l i v

na žádnou evropsky významnou lokalitu nebo ptačí oblast.

Výše uvedený závěr orgánu ochrany přírody vychází z úvahy, že hodnocený záměr svou lokalizací zcela mimo území prvků soustavy Natura 2000 a svou věcnou povahou nemá potenciál způsobit přímé, nepřímé či sekundární vlivy na jejich celistvost a příznivý stav předmětů ochrany.

Ve smyslu § 90 odst. 1 zákona č. 114/1992 Sb., o ochraně přírody a krajiny, ve znění pozdějších předpisů, se toto stanovisko nevydává v režimu, na který se vztahují obecné předpisy o správním řízení. Toto stanovisko nenahrazuje jiná správní opatření a rozhodnutí, která se k hodnocené aktivitě vydávají podle zvláštních právních předpisů.

Krajský úřad Jihomoravského kraje
 odbor životního prostředí
 Žerotínovo nám. 3/5, 601 82 Brno

-9-

JUDr. Pavel Nesvatba
 vedoucí oddělení ochrany přírody a krajiny

MĚSTSKÝ ÚŘAD ROSICE**Odbor územního plánování**Palackého nám. 13, 665 01 Rosice
pracoviště : Žerotínovo nám. 1, Rosice

VÁŠ DOPIS ZN.:

ZE DNE: 07.09.2009

ČJ.: MR-C 9043/09-OUP

VYŘIZUJE: Miloslav Pezlar

TEL.: 546 492 187

E-MAIL: pezlar@mesto.rosice.cz**Barko, s.r.o.****Nádražní 598****664 84 ZASTÁVKA**

DATUM: 01.10.2009

VYJÁDŘENÍ

Městský úřad Rosice, odbor územního plánování, jako věcně příslušný úřad územního plánování, dotčený orgán podle § 6 odst. 1 písm. e) zákona č. 183/2006 Sb., o územním plánování a stavebním řádu (dále jen „stavební zákon“), v platném znění a místně příslušný správní orgán podle ustanovení § 11 odst. 1 písm. b) zákona č. 500/2004 Sb., správní řád, v platném znění, obdržel 07.09.2009 žádost o vyjádření k záměru umístění zařízení ke sběru, výkupu a využívání odpadů, skladování a zpracování autovraků na pozemku parc.č. 1195/1 v katastrálním území Zastávka, kterou podala společnost Životní prostředí, s.r.o., Nemojany č.p. 146, 683 03 Luleč v zastoupení společnosti Barko, s.r.o., Nádražní 598, 664 84 Zastávka.

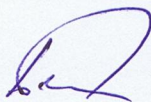
Na základě posouzení žádosti Městský úřad Rosice, odbor územního plánování v souladu s § 18 odst. 3 a § 19 odst. 1 stavebního zákona vydává podle ustanovení § 50 odst. 1, § 136 odst. 1 písm. b) a § 154 a násl. zákona č. 500/2004 Sb., toto **vyjádření**:

Výše uvedený pozemek parc. č. 1195/1 v katastrálním území Zastávka se podle schváleného územního plánu sídelního útvaru Zastávka a jeho změny č. I a č. II nachází v zastavěném území, ve funkční ploše výroby, skladů a technických zařízení. Umístění zařízení pro sběr, výkup a využívání odpadů, skladování a zpracování autovraků podle předloženého návrhu je zde z hlediska územního plánování **přípustné**.

Poučení:

Vyjádření pozbývá svou platnost, dojde-li ke změně okolností a podmínek, na základě kterých bylo vydáno.

Toto vyjádření podle stavebního zákona nenahrazuje rozhodnutí ani opatření jiných správních úřadů, jichž je zapotřebí pro povolení stavby dle stavebního zákona.

MĚSTSKÝ ÚŘAD ROSICE
odbor územního plánování
665 01 ROSICE ①Miloslav Pezlar
odborný referent