

Oznámení pro zjišťovací řízení

***zpracované ve smyslu § 6 a v rozsahu dle přílohy č.3 zákona č.
100/2001 Sb., o posuzování vlivů na životní prostředí
a o změně některých souvisejících zákonů, v platném znění***

***Zařízení ke sběru, výkupu a využívání odpadů
zařízení ke sběru, skladování a zpracování autovraků***

areál Krumvíř – parc.č. 420, 2795/65



Investor: **BARKO, s.r.o.**
Nádražní 598
664 84 Zastávka
IČ: 253 47 837

Duben 2009

Zpracovatel: **Životní prostředí s.r.o.**
Nemojany 146
683 03 p. Luleč
IČ: 263 06 972

A. ÚDAJE O OZNAMOVATELI

1. **Obchodní firma:** BARKO, s.r.o.
2. **IČ:** 253 47 837
3. **Sídlo:** Nádražní 598, 664 84 Zastávka
4. **Oprávněný zástupce:** Pavel Ambrož - jednatel

B. ÚDAJE O ZÁMĚRU

I. ZÁKLADNÍ ÚDAJE

1. **Název záměru:**

**"Zařízení ke sběru, výkupu a využívání odpadů
zařízení ke sběru, skladování a zpracování autovraků"**
provozovna společnosti BARKO, s.r.o.,
se sídlem Nádražní 598, 664 84 Zastávka

2. **Kapacita záměru:**

Areál současné provozovny „Zařízení ke sběru, výkupu a využívání odpadů“ bude rozšířen o „Zařízení ke sběru, skladování a zpracování autovraků“.

- Celková plocha areálu (parc.č. 420 a 2795/65, k.ú Krumvív) **2.806 m²**
- Okamžité množství upravovaných autovraků **8 ks/ 8 t/den**
- Celková plocha prostoru likvidace autovraků **cca 238m²**

Areál se skládá ze skladovací plochy a haly likvidace autovraků a skladů:

- Plocha sloužící pro skladování kovových odpadů **2.187 m²**
- Hala likvidace autovraků a skladů **619 m²**
se skládá: - administrativní část a sociální zázemí **cca 50 m²**
- likvidace autovraků **cca 238 m²**
- skladové prostory **cca 331 m²**

Budova (parc.č. st. 420) se nachází na pozemku parc.č. 2795/65.

3. **Umístění záměru:**

- **Jihomoravský kraj**
- **obec Krumvív**

Předložená dokumentace řeší provozovnu společnosti BARKO, s. r.o. v areálu bývalého zemědělského družstva, k.ú. Krumvív, umístěnou na parc.č. 2795/65 (ostatní plocha) a st. 420 (zastavěná plocha a nádvoří) viz kopie katastrální mapy (příloha č.1) a výpis z katastru nemovitostí (příloha č.2). V současnosti je areál pronajat. Záměr řeší rozšíření stávající sběrný a výkupny kovového odpadu o sběr, skladování a zpracování autovraků s max. denní kapacitou 8 vozidel, tj. cca 8 t/den.

4. Charakter záměru

Areál provozovny se nachází v areálu bývalého zemědělského družstva. Vzhledem k umístění areálu, a to na hranici zastavěné části obce je patrné, že **n e d o c h á z í k nadměrné kumulaci negativních vlivů z prováděné činnosti.**

5. Zdůvodnění potřeby záměru a jeho umístění

Vzhledem k prováděné činnosti – sběr, výkup a úprava kovových odpadů a sběr, skladování a demontáž autovraků - **n edochází k využívání a devastaci přírodních zdrojů.**

Dosavadní využití území:

- **dané území**, na kterém je umístěna provozovna sloužilo jako zemědělský areál. V současnosti je areál součástí průmyslové zóny umístěné v zastavěném území. **Současná činnost tedy svým charakterem mnohem méně ohrožuje jak životní prostředí, tak i zdraví obyvatelstva** (při vlastní činnosti nevzniká primární prašnost, může vzniknout pouze druhotná prašnost z vlastní plochy)
- provozovna se nachází na území, které bylo **Územním plánem obce Krumvíř začleněno do průmyslové zóny města – území výrobních aktivit**. I tato skutečnost ukazuje na závěr, že předmětné území bude mít nejmenší možný dopad na obtěžování obyvatelstva
- provozovna se **nenachází** na území chráněném, nebo historicky, kulturně či archeologicky významném
- provozovna je umístěna v **dostatečné vzdálenosti od bytové zástavby**

Vše výše uvedeno předurčuje dané území k jeho trvale udržitelnému využívání i v budoucnosti.

6. Stručný popis technického a technologického řešení záměru

Předložený záměr řeší rozšíření stávajícího areálu „Sběrny, výkupny a úpravny kovových odpadů“ o „Sběr, skladování a zpracování autovraků“, který se sestává z využití stávajícího objektu (st. parc.č. 420), která bude sloužit k likvidaci autovraků a skladování jednotlivých druhů vzniklých odpadů:

- administrativní část, včetně sociálního zázemí
- likvidace autovraků
- sklad barevných kovů
- sklad plastů a pryže
- sklad hořlavých kapalin

Podrobnosti viz projektová dokumentace – technická zpráva (příloha č.3)

Stávající zpevněná plocha (parc.č. 2795/65) bude sloužit pro skladování kovových odpadů kategorie „O“ (tedy neznečištěných)

V hale bude prováděna demontáž vlastních autovraků a skladování jednotlivých druhů vzniklých odpadů z demontáže.

Napojení stávajících objektů je na stávající inženýrské síti, a to:

- voda (z obecního veřejného řádu) pro zásobování vodou areálu
- kanalizace - odvedení splaškových vod do jímky na vyvážení
- rozvody nn (slouží pro zásobení objektů elektřinou)
- vytápění sociální části haly je zajištěno zemním plynem

7. Předpokládaný termín zahájení realizace záměru a jeho dokončení

V současné době je areál dle kolaudačního rozhodnutí jako zařízení ke sběru, výkupu a využívání odpadů. Rozšířený provoz po zajištěné změně v užívání bude zahájen v polovině roku 2009 po zajištění všech příslušných oprávnění.

8. Výčet dotčených územně samosprávných celků

- Krajský úřad Jihomoravského kraje
- Městský úřad v Kloboukách u Brna
- Městský úřad Hustopeče
- Obecní úřad Krumvíř
- Obec Krumvíř

9. Zařazení záměru do příslušné kategorie a bodů přílohy č.1 k tomuto zákonu

Předložený záměr rozšíření stávajícího areálu, který slouží pro „sběr, výkup a využívání odpadů“ o „sběr, skladování a zpracování autovraků“ spadá dle přílohy č.1 do kategorie II, bod 10.1 – **Zařízení ke skladování, úpravě nebo využívání nebezpečných odpadů; zařízení k fyzikálně-chemické úpravě, energetickému využívání nebo odstraňování ostatních odpadů (záměry neuvedené v kategorii I).**

II. ÚDAJE O VSTUPECH

Vzhledem k tomu, že dané území, na kterém je současná sběrna a následně bude provozována po rozšíření o sběr, skladování a zpracování autovraků, sloužila dříve jako zemědělský areál – **není zapotřebí nový zábor půdy.**

Z inženýrských sítí je do areálu přivedena elektrická energie, vodovod a plynovod.

V daném území se nenacházejí žádné přírodní zdroje.

III. ÚDAJE O VÝSTUPECH

Při vlastních činnostech provozovny (zejména provoz zpracování autovraků), **vznikají pouze odpady z vlastní činnosti** (např. sklo, plasty, odsáté kapaliny apod.). Veškerý kovový odpad je následně distribuován ke konečným odběratelům.

Ostatní odpady, které ve společnosti BARKO, s.r.o. vznikají, mají pouze podružný charakter. Jedná se o:

- odpad komunální;
- upotřebené oleje z používaných mechanizačních prostředků;

Ke znečištění životního prostředí by mohlo dojít pouze v případě havárie – proražení nádrže vozidel, popřípadě z techniky pohybující se v prostoru areálu. Pro tento případ **je provozovna vybavena havarijní soupravou** obsahující všechny prostředky potřebné pro likvidaci havárie. Nutno však zdůraznit, že se nejedná o znečištění možné, ale náhodné a tedy nepředvídatelné, které je zapotřebí neprodleně likvidovat. Dále je zapotřebí zmínit, že plochy v hale, kde dochází ke zpracování autovraků jsou izolované.

Dalším možným druhem havárie je výbuch s následným hořením při prováděných demontážích autovraků.

Způsob a postup likvidace havárie je blíže specifikován a popsán v havarijním plánu, který je uložen v provozovně a všichni zaměstnanci jsou s ním seznámeni.

C. ÚDAJE O STAVU ŽIVOTNÍHO PROSTŘEDÍ V DOTČENÉM ÚZEMÍ

1. Výčet nejzávažnějších environmentálních charakteristik dotčeného území

Charakter činnosti – sběr, výkup a využívání odpadů, zařízení ke sběru, skladování a zpracování autovraků - nezakládá na možnosti zatěžování přírodního prostředí. V porovnání se skutečností, že v předmětné lokalitě po mnoho let byl provozován zemědělský areál, **při demontáži autovraků nevzniká žádná prašnost. Pouze hlučnost, která je eliminována obestaveným prostorem haly. Zatížení však zdaleka nedosahuje dřívějších hodnot.**

Další aspekty provozovny:

- **nenachází se v žádném chráněném území** z hlediska zájmů ochrany přírody
- **nenachází se na území historicky, kulturně a archeologicky významném**
- **Územním plánem obce Krumvíř** bylo dané území začleněno do průmyslové zóny
- provozovna je umístěna v **dostatečné vzdálenosti od bytové výstavby**
- **dané území**, na kterém je umístěna provozovna, **sloužilo po mnoho let jako areál (zemědělského družstva)**. Současná činnost tedy svým charakterem mnohem méně **ohrožuje jak životní prostředí, tak i zdraví obyvatelstva** (při vlastní činnosti nevzniká primární prašnost, může vzniknout pouze druhotná prašnost z vlastní plochy)
- provozovna se nachází na území, které bylo **Územním plánem obce Krumvíř začleněno do průmyslové zóny obce**. I tato skutečnost ukazuje na závěr, že předmětné území bude mít nejmenší možný dopad na obtěžování obyvatelstva

Vše výše uvedeno předurčuje dané území k jeho trvale udržitelnému využívání i v budoucnosti.

Vše výše uvedené jednoznačně ukazuje na skutečnost, že **se jedná o území, které se nejvíce hodí pro rozvoj obce a současně nejméně může svými negativními účinky působit na životní prostředí i samotné obyvatelstvo obce** (což bylo dáno jeho schválením).

2. Stručná charakteristika stavu složek životního prostředí v dotčeném území

Vzhledem k tomu, že se v daném území nenacházejí žádné přírodní zdroje nemůže vlastní činností dojít k jejich znehodnocování a není ani zapotřebí provádět jejich regeneraci.

D. ÚDAJE O VLIVECH ZÁMĚRU NA OBYVATELSTVO A NA ŽIVOTNÍ PROSTŘEDÍ

Vzhledem k charakteru činnosti a druhu látek, se kterými je nakládáno, **nelze předpokládat žádný negativní vliv na životní prostředí**, a to i s ohledem na skutečnost, že zpracování autovraků je prováděno na zabezpečené zpevněné a odizolované ploše haly.

1. Charakteristika možných vlivů a odhad jejich velikosti a významnosti (z hlediska pravděpodobnosti, doby trvání, frekvence a vratnosti)

- Rozsah vlivů

Svým charakterem a rozsahem **není možno hovořit o žádných významných vlivech** na životní prostředí a obyvatelstvo. Jedná se pouze o následující možné vlivy, které však nemají významný vliv, který by přesahoval rámec schváleného územního plánu:

- prašnost
- hlučnost
- znečištění ropnými látkami při případné havárii.

- Velikost a složitost vlivů

Jak do velikosti, tak i do složitosti vlivů provozovna „sběr, výkup a využívání odpadů, zařízení ke sběru, skladování a zpracování autovraků“ **nepřesahuje** původní záměr areálu. Tedy **prašnost i hlučnost jsou na mnohem nižší úrovni**. Současně je nutno konstatovat, že se nejedná o nijak složité jevy, které mohou významně i negativně působit na životní prostředí a obyvatelstvo.

Při vlastní činnosti by mohlo dojít k obtěžování obyvatelstva pouze hlukem, ale vzhledem k tomu, že činnost provozovny není nepřetržitá, **nedá se předpokládat obtěžování hlukem** z činnosti provozovny, což je dáno i vzdáleností od bytové výstavby, která činí 450 - 500 metrů (viz příloha č. 4 – situace s kružnicí min. vzdálenosti zástavby).

- Pravděpodobnost vlivů

Žádné vlivy, než jsou výše uvedeny, nelze z charakteru činnosti předpokládat.

- Doba trvání, frekvence a vratnost vlivů

Vzhledem k tomu, že se nejedná o plynulou činnost, je doba trvání a **frekvence vlivů nahodilá a tedy nepravidelná**. Její vymezení je dáno pouze pracovní dobou. Prašnost je navíc dána intenzitou a dobou působení větrů.

2. Rozsah vlivů vzhledem k zasaženému území a populaci

Svým charakterem a rozsahem **není možno hovořit o žádných významných vlivech** na životní prostředí a obyvatelstvo. Jedná se pouze o následující možné vlivy, které však nemají významný vliv, který by přesahoval rámec schváleného územního plánu:

- prašnost
(jedná se pouze o tzv. druhotnou prašnost, která může vzniknout při větrném počasí ze zpevněných ploch – při pravidelné údržbě je možno tuto prašnost omezit na minimum)
- hlučnost
(hlučnost může vzniknout pouze při demontáži autovraků. Zabránit možnému šíření hluku do okolí je potřeba dodržování uzavíráním vrat do haly)
Dalším možným způsobem zvýšeného hluku je pohyb přijíždějících vozidel, který však nemůže mít významný vliv, a to s ohledem jak k pracovní době (Po – Pá: 7 -17 hod. a v So: 7 – 12 hod.), tak k frekvenci vozidel v areálu, která činí cca 3 – 5 vozidel za 1 hod. (vychází z provedeného průzkumu přímo v areálu)
- znečištění ropnými látkami při případné havárii.
(ke znečištění může dojít pouze dvěma způsoby, a to:
1) při havarijním stavu, kdy dojde k poškození některých částí na vozidlech uvnitř areálu a dojde k úniku. Pro tento případ je provozovna vybavena havarijní soupřavou sloužící k likvidaci havárie
2) úkapem přijíždějících vozidel. V tomto případě dojde neprodleně k vyčištění části plochy.

Z výše uvedených možných způsobů může dojít k obtěžování populace pouze hlukem. Z výše uvedených popisů však vyplývá, že vzhledem ke vzdálenosti cca 450 – 500 m od obytné zástavby nemůže dojít k obtěžování obyvatel nejbližších obytných domů.

3. Údaje o možných významných nepříznivých vlivech přesahujících státní hranice

Vzdálenost od státní hranice, která je nejméně 23 km (viz příloha č.5 - situace s kružnicí minimální vzdálenosti od státní hranice), a charakter provozu **nedává možnost přesahování vlivů přes státní hranici.**

4. Opatření k prevenci, vyloučení, snížení, popřípadě kompenzaci nepříznivých vlivů

V rámci provozu a za účelem snížení možných negativních dopadů provozu „sběrný, výkupný a využívání odpadů, zařízení ke sběru, skladování a zpracování autovraků“ bude prováděno čištění zpevněných ploch (snížení prašnosti), uzavírání vrat části haly (snížení hlučnosti).

Dále v rámci provozu budou prováděna pravidelná školení 1x ročně pracovníků ve věci zajišťování areálu proti možnému úniku ropných látek a udržování zpevněných ploch ve stavu, aby nedocházelo ke vzniku sekundární prašnosti.

5. Charakteristika nedostatků ve znalostech a neurčitostí, které se vyskytly při specifikaci vlivů

Vzhledem ke skutečnosti, že předmětným provozem areálu „sběr, výkup a využívání odpadů, zařízení ke sběru, skladování a zpracování autovraků“ nedochází k žádnému významnému ohrožování přírodního prostředí ani negativnímu dopadu do obyvatelstvo vzhledem ke vzdálenosti nemohlo dojít k žádnému významnému nedostatku při posuzování negativních vlivů.

Z á v ě r e m je nutno připomenout, že se jedná o území vymezené „Územním plánem obce Krumvíř“ jako průmyslová zóna a charakter provozovny je plně v souladu s podmínkami určujícími možné začlenění dané činnosti do této zóny.

E. POROVNÁNÍ VARIANT ŘEŠENÍ ZÁMĚRU

Vzhledem ke skutečnosti výše uvedené, že provozovna je součástí průmyslové zóny není záměr realizován ve variantách a to z důvodu, že záměrem nedojde k výraznému ovlivnění okolí areálu, kde již působí více průmyslových provozoven.

F. DOPLŇUJÍCÍ ÚDAJE

- příloha č.4 – situace s kružnicí min. vzdálenosti zástavby
- příloha č.5 – situace s kružnicí minimální vzdáleností od státní hranice

G. VŠEOBECNĚ SROZUMITELNÉ SHRnutí NETECHNICKÉHO CHARAKTERU

Předložený záměr " sběr, výkup a využívání odpadů, zařízení ke sběru, skladování a zpracování autovraků " společnosti BARKO, s. r.o. umístěné v obce Krumvíř v areálu bývalého zemědělského družstva na pozemcích parc.č. 2795/65 a st.420, k.ú. Krumvíř řeší rozšíření stávajícího areálu, který slouží pro „sběr, výkup a využívání odpadů“ o „sběr, skladování a zpracování autovraků“. Plocha svým zabezpečením plně vyhovuje dané činnosti, a to z důvodu, že není nakládáno s látkami, které by mohly ohrozit, popřípadě znečistit životní prostředí. Vzhledem ke skutečnosti, že před současným provozováním byl na předmětných pozemcích umístěn areál zemědělského družstva jde v současné době o činnost mnohem méně ohrožující životní prostředí, ale zejména vlastní obyvatelstvo. Ke znečištění životního prostředí může dojít pouze v případě havárie, avšak vzhledem k malému množství látek nebezpečných vodám (pouze náplně manipulační a dopravní techniky a z vlastního provozu zpracování autovraků) nelze předpokládat vážné ohrožení.

Z výše uvedeného a celého oznámení je patrné, že předmětná provozovna je umístěna v daném území v souladu s územním plánem a je v souladu se zákony. Současně je nutno závěrem zhodnotit pozitivní přínos vlastní provozovny.

H. PŘÍLOHA

- příloha č.1 – kopie katastrální mapy
- příloha č.2 – výpis z katastru nemovitostí
- příloha č.3 – projektová dokumentace – technická zpráva
- příloha č.4 – situace s kružnicí min. vzdálenosti zástavby
- příloha č.5 - situace s kružnicí minimální vzdálenosti od státní hranice
- příloha č.6 – vyjádření orgánu ochrany přírody
- příloha č.7 – vyjádření Městského úřadu v Kloboukách u Brna

Datum zpracování oznámení: **Duben 2009**

Zpracovatel: **Životní prostředí s.r.o.**

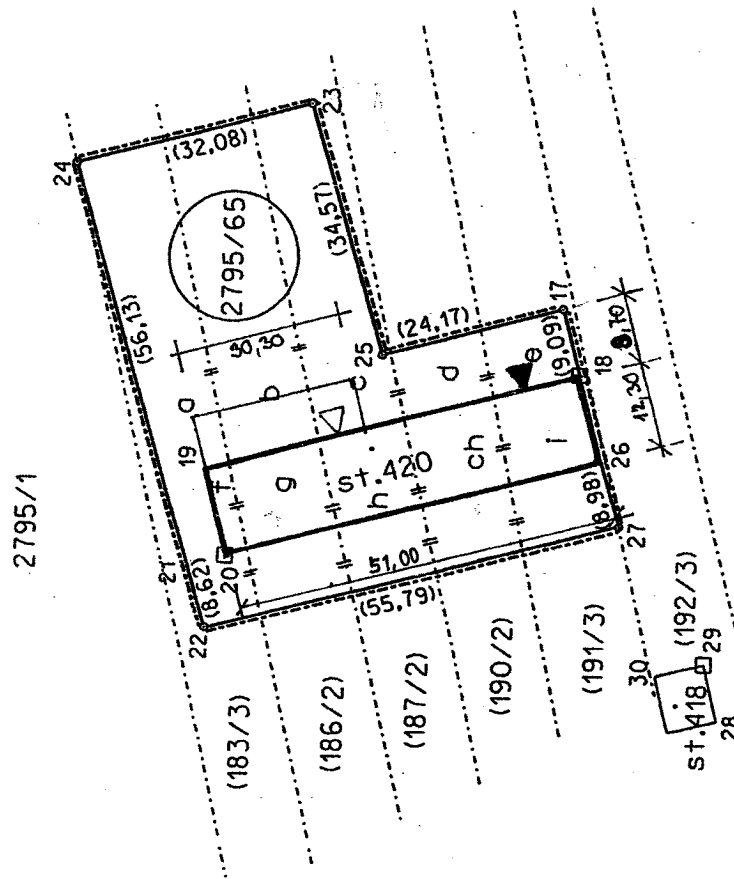
Nemojany 146, 683 03 p. Luleč


kontaktní osoba: ing. Dan Minařík – jednatel společnosti

tel.: 602 540 213



Životní prostředí s.r.o.
Nemojany 146
683 03 p. Luleč
IČ: 26306972
DIČ: 341-26306972



Projektant: Ing. Naďa Bochníčková		 S-PLAN U ŠKOLY 112, 66484 ZASTÁVKA	
Investor : Barko, s.r.o., Nádražní 598, Zastávka			
Obecní úřad: Krumvív	Stavební úřad: Klobouky u Brna	Formát	A4
Stavba: ZAŘÍZENÍ KE SBĚRU, VÝKUPU A VYUŽÍVÁNÍ ODPADŮ ZAŘÍZENÍ KE SBĚRU, SKLADOVÁNÍ A ZPRACOVÁNÍ AUTOVRAKŮ Barko, s.r.o.. KRUMVÍŘ		Datum	Srpen 2008
		Účel výkresu	změna užívání stavby
		Číslo zakázky	22/06

VÝPIS Z KATASTRU NEMOVITOSTÍ

Příloha č. 2

prokazující stav evidovaný k datu 22.05.2008 11:13:07

Okres: CZ0644 Břeclav

Obec: 584584 Krumvíř

Kat.území: 675211 Krumvíř

List vlastnictví: 1447

V kat. území jsou pozemky vedeny ve dvou číselných řadách (St. = stavební parcela)

A Vlastník, jiný oprávněný	Identifikátor	Podíl
----------------------------	---------------	-------

Vlastnické právo

Barko, s.r.o., Nádražní 598, Zastávka, 664 84 Zastávka u Brna 25347837

B Nemovitosti

Pozemky

Parcela	Výměra [m2]	Druh pozemku	Způsob využití	Způsob ochrany
---------	-------------	--------------	----------------	----------------

St. 420 619 zastavěná plocha a nádvoří

2795/65 2187 ostatní plocha manipulační plocha

Stavby

Typ stavby

Část obce, č. budovy Způsob využití Způsob ochrany Na parcele

bez čp/če tech.vyb St. 420

B1 Jiná práva - Bez zápisu

C Omezení vlastnického práva - Bez zápisu

D Jiné zápisy - Bez zápisu

E Nabývací tituly a jiné podklady zápisu

Listina

1 Smlouva kupní V-161/2008 Právní účinky vkladu práva ke dni 23.01.2008.

V-161/2008-735

Pro: Barko, s.r.o., Nádražní 598, Zastávka, 664 84 Zastávka u Brna RČ/IČO: 25347837

F Vztah bonitovaných půdně ekologických jednotek (BPEJ) k parcelám - Bez zápisu

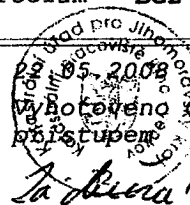
Český úřad zeměměřický a katastrální - SCD

Vyhotoveno: 22.05.2008 11:27:17

Vyhotovil: Vyhotoveno dálkovým přístupem

Řízení PÚ: 5219/2008-101

Podpis, razítko:



**ZAŘÍZENÍ KE SBĚRU, VÝKUPU A
VYUŽÍVÁNÍ ODPADŮ
ZAŘÍZENÍ KE SBĚRU, SKLADOVÁNÍ
A ZPRACOVÁNÍ AUTOVRAKŮ**

KRUMVÍŘ

Změna užívání stavby



**Investor: Barko, s.r.o.
Nádražní 598
664 84 Zastávka**

**Projektant: Ing. Nad'a Bochníčková
S – PLAN, s.r.o.
664 84 Zastávka, U Školy 112**

Obsah: A. Průvodní zpráva

1. Identifikační údaje stavby
2. Základní údaje
 - popis stavby
 - vliv stavby na životní prostředí
 - podklady
3. Podmiňující předpoklady
 - připojení na technické vybavení území

B. Souhrnná technická zpráva

1. Svislé nosné a nenosné konstrukce
2. Stropní konstrukce
3. Zastřešení
4. Podlahy, úpravy povrchů
5. Výplně otvorů

C. Výkresy

1. Situace
2. Půdorys
3. Řez A – A'
4. Pohled čelní
5. Pohled boční

A. Průvodní zpráva

1. Identifikační údaje stavby

Název stavby:	Zařízení ke sběru, výkupu a využívání odpadů, zařízení ke sběru, skladování a zpracování autovraků – BARKO, s.r.o.
Místo stavby:	k.ú. Krumvír, p.č. 420, 2795/65
Charakter stavby:	změna užívání stavby
Investor:	BARKO, s.r.o. Nádražní 598 664 84 Zátávka
Projektant:	Ing. Nad'a Bochníčková S – PLAN, s.r.o. 664 84 Zastávka, U Školy 112 IČO: 26926946

2. Základní údaje

Popis stavby

Dokumentace řeší změnu užívání stavby v bývalém areálu ZD v Krumvíři na zařízení ke sběru, výkupu a využívání odpadů a zařízení ke sběru, skladování a zpracování autovraků.

Stávající objekt tvoří přízemní nepodsklepenou halu s vestavbou sociálního zařízení zaměstnanců a pokladnou. V zařízení budou shromažďovány odpady (kovy), které budou po převzetí vytríděny a následně odváženy k odběratelům. Manipulace s materiály při převzetí bude prováděna ručně, nakládání a manipulace s bloky bude prováděna vysokozdvížným vozíkem Desta. Sklady a dílna nebudou vytápěny, sociální zařízení se šatnou a pokladnou bude vytápěno kotlem na zemní plyn. Odvětrání jednotlivých místností je přirozené, která jsou navržena otevíravá. Sklad bude odvětrán pomocí ventilátoru. Umývárna bude odvětrána pomocí průduchů ve dveřích do sprchy.

V zařízení budou tři zaměstnanců. Pracovní doba bude od 7 do 17 hodin. Osvětlení bude přirozené, doplněné umělým.

Vliv stavby na životní prostředí

Stavba je navržena s ohledem na minimalizaci vlivů na životní prostředí.

Použité podklady

Pro zpracování projektu stavby byly investorem předány následující podklady: - snímek pozemkové mapy

- výchozí požadavky investora

Dalšími podklady byly: - ČSN a odborná literatura

- prohlídka a zaměření stavby

3. Podmiňující předpoklady

Připojení na technické vybavení území

Pro provoz objektu bude využito stávajících přípojek inženýrských sítí.

B. Souhrnná technická zpráva

1. Svislé nosné a nenosné konstrukce

Nosnou konstrukci objektu tvoří železné rámy s vyzdívkou obvodového zdiva i vnitřních příček z plných cihel. Překlady nad dveřními a okenními otvory a nad vraty jsou železobetonové.

2. Stropní konstrukce

Stropní konstrukce ve skladech hořlavých kapalin (15, 16) je z ocelových válcovaných nosičů I s keramickými vložkami Hurdis osazenými na patkách. V ostatních prostorách je podhled z Heraklitu s rabicovým pletivem a omítkou tl. 25 mm.

3. Zastřešení

Nosnou konstrukci střechy tvoří železné příhradové nosníky na nichž je uložena z betonových vlnitých desek. Klempířské konstrukce jsou provedeny z pozinkovaného plechu.

4. Podlahy, úpravy povrchů

Podlahy jsou provedeny z betonové mazaniny s cementovým potěrem, v sociální části je keramická dlažba.

Vnitřní omítky stěn jsou vápenné štukové hlazené plstí. Vnější omítky jsou vápenocementové hlazené.

5. Výplně otvorů

Okna jsou navržena plastová. Vnější dveře a vrata jsou plechová v ocelové zárubni.

6. Instalace

Splašková voda je odváděna do jímky na vyvážení.

Rozvod pitné vody jsou stávající rozvody.

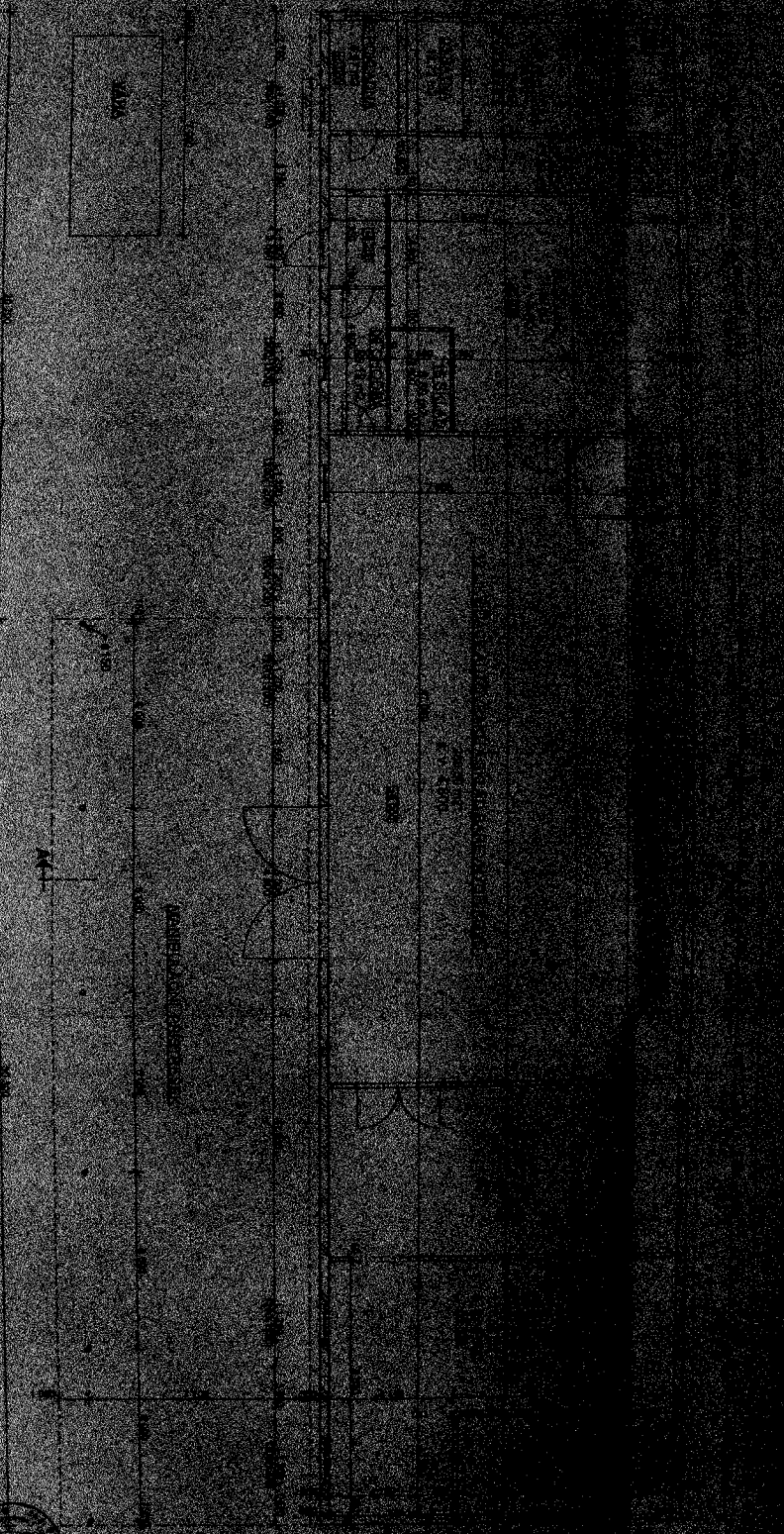
Teplovodní vytápění sociální části objektu je zajištěno kotlem na zemní plyn

Listopad 2008

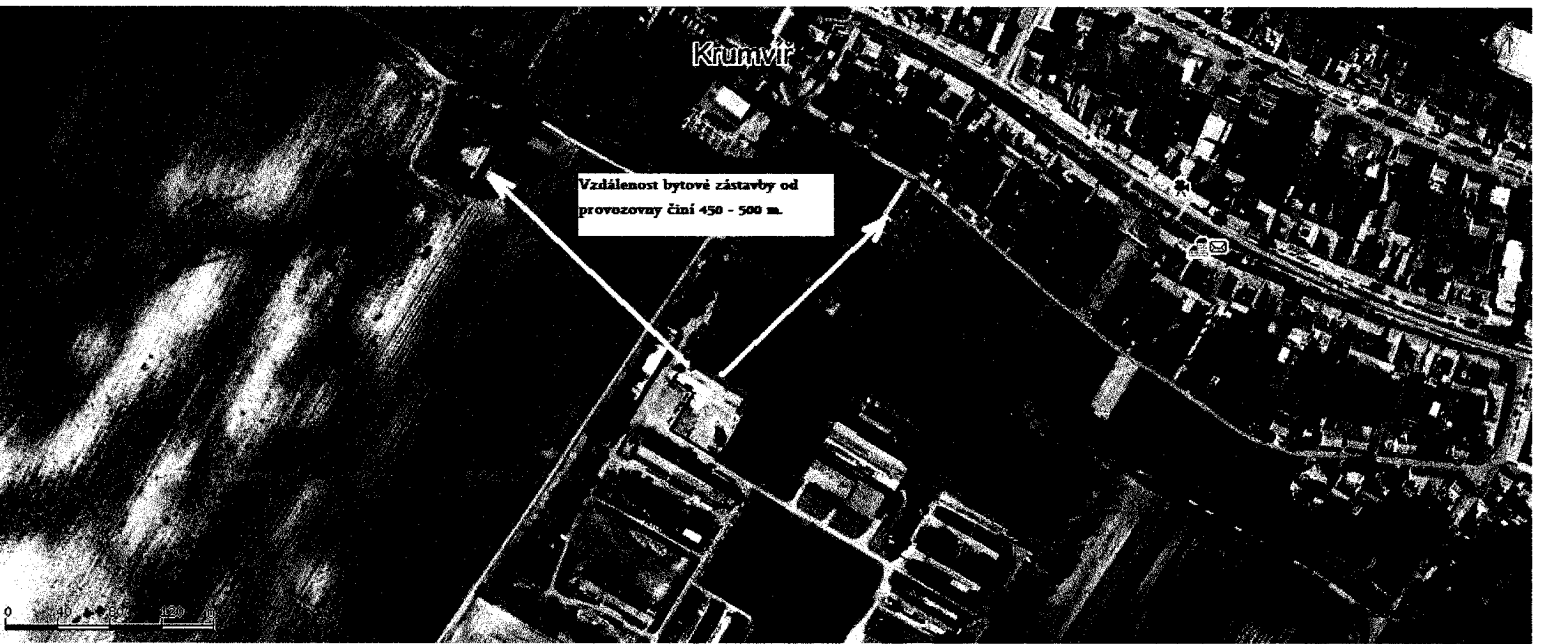
Vypracoval: Ing. Nad'a Bochníčková

 *Nad'a Bochníčková*
U Školy 112, 664 84 Zastávka
Č: 269 26 946, DIČ: CZ26926946
mob: 604 636 980

FEDERAL BUREAU OF INVESTIGATION DEPARTMENT OF JUSTICE CONSTITUTIONAL RIGHTS DIVISION 400 ANDREWS AVENUE SUITE 500 WASHINGTON, D.C. 20001	
CASE NO. DATE TITLE	REPORT NO. DATE TITLE
PROJECT NO. DATE TITLE	FIELD NO. DATE TITLE



This document contains information that is confidential, and its disclosure could be injurious to the national defense. It is intended only for the use of the recipient named herein. It is not to be distributed, copied, or otherwise disclosed to any other person without the prior written consent of the sender.





Krajský úřad Jihomoravského kraje
Odbor životního prostředí
Žerotínovo nám. 3/5, 601 82 Brno

Životní prostředí s.r.o.
 Nemojany 146
 683 03 p. Luleč

Čj.:
 JMK 24195/2009

SpZn:
 S - JMK 24195/2009 OŽP/Hj

Vyřizuje/telefon
 Ing. Hájek/518398470

Brno dne:
 24. 2. 2009

Stanovisko orgánu ochrany přírody k možnosti existence významného vlivu záměru „Zařízení ke sběru, výkupu a využívání odpadů, zařízení ke sběru, skladování a zpracování autovraků“, k. ú. Krumvíř, okres Břeclav, na lokality soustavy Natura 2000

Krajský úřad Jihomoravského kraje, odbor životního prostředí, příslušný podle ustanovení § 77a odst. 3 písm. w) zákona č. 114/1992 Sb., o ochraně přírody a krajiny, ve znění pozdějších předpisů (dále jen zákona), vyhodnotil na základě žádosti podané dne 17. 2. 2009 společností Životní prostředí s.r.o., Nemojany 146, 683 03 p. Luleč, možnosti vlivu záměru „Zařízení ke sběru, výkupu a využívání odpadů, zařízení ke sběru, skladování a zpracování autovraků“, k. ú. Krumvíř, okres Břeclav, na lokality soustavy Natura 2000 a vydává

s t a n o v i s k o

podle § 45i odst. 1 zákona v tom smyslu, že hodnocený záměr

n e m ů ž e m í t v ý z n a m n ý v l i v

na žádnou ptačí oblast nebo evropsky významnou lokalitu.

Ve smyslu § 90 odst. 1 zákona č. 114/1992 Sb., o ochraně přírody a krajiny, ve znění pozdějších předpisů, se toto stanovisko nevydává v režimu, na který se vztahují obecné předpisy o správním řízení. Toto stanovisko nenahrazuje jiná správní opatření a rozhodnutí, která se k hodnocené aktivitě vydávají podle zvláštních právních předpisů.

Krajský úřad Jihomoravského kraje
 odbor životního prostředí
 Žerotínovo nám. 3/5, 601 82 Brno

-9-

JUDr. Pavel Nesvatba
 vedoucí oddělení
 ochrany přírody a krajiny

MĚSTSKÝ ÚŘAD V KLOBOUKÁCH U BRNA - Stavební úřad
Nám. Míru 1, 691 72 Klobouky u Brna, tel. 519 361 588

Č.j.výst.: 293/09 – 330
Vyřizuje : Ing. Baturná

Klobouky u Brna 6. 3. 20089

Životní prostředí s.r.o.
Nemojany 146
683 03 p. Luleč

Věc: Vyjádření k pozemkům parc. č. 2795/65 a st. 420 v k. ú. Krumvíř – akce
„Zařízení ke sběru, výkupu a využívání odpadů, zařízení ke sběru, skladování a
zpracování autovlaků“

Na základě Vaší žádosti zasíláme vyjádření k výše zmíněným pozemkům.

Pozemky parc. č. 2795/65 a st. 420 v k. ú. Krumvíř jsou ve schváleném územním plánu obce Krumvíř vedeny jako - *Plochy a objekty zemědělské výroby, pronájem výrobních objektů a skladů jiným subjektům.*

Regulativy využití území:

Výrobní a skladové hospodářství

Území výrobních aktivit je určeno pro umístění výrobních činností a zařízení průmyslových a zeměd. podniků, kapacitních skladů a provozoven výrobních služeb, včetně administrativy, a to převážně v uzavřených areálech. V ÚP jsou vymezeny plochy pro těžbu sutovin a technickou vybavenost.

Přípustné činnosti: výroba, sklady, podnikatelské aktivity, výrobní služby, technická a dopravní zařízení, obvykle v uzavřených areálech.

Podmínečně přípustné: komerční aktivity (obchodní a skladová zařízení, servisní a opravárenské areály s vysokou frekvencí styku s veřejností), obč. vybavení (nevyžadující ochranu z hlediska ŽP), výjimečně přípustné jsou byty pro zaměstnance nebo pro majitele provozovny.

Nepřípustné: bydlení, obč. vybavení vyžadující nezávadné prostředí, je nutno dbát na opatření na ochranu ŽP, živočišná výroba a zpracování zeměd. produktů nesmí negativně ovlivňovat životní prostředí obytné a rekreační.

Nová výstavba výrobních objektů musí respektovat prostorové a objemové měřítko stávající zástavby a nesmí vytvářet dominanty, stavební čáry, výška a tvar střech je určen okolní zástavbou

Referent stavebního úřadu
MěÚ Klobouky u Brna
Jančová Yveta

Obdrží:
Životní prostředí s.r.o., Nemojany 146, 683 03 p. Luleč

MĚSTSKÝ ÚŘAD
691 72 KLOBOUKY u Brna
stavební úřad I. st. 2