



## **OBNOVA VÝROBY NEALKOHOLICKÝCH NÁPOJŮ, TIŠNOV**

### **OZNÁMENÍ ZÁMĚRU**

Zpracováno ve smyslu § 6 a přílohy č. 3  
zákona č. 100/2001 Sb., o posuzování vlivů na životní prostředí

**listopad 2010**

## ZÁZNAM O VYDÁNÍ DOKUMENTU

Název dokumentu: **OBNOVA VÝROBY NEALKOHOLICKÝCH NÁPOJŮ, TIŠNOV**  
OZNÁMENÍ ZÁMĚRU

Zakázka: C980-10-0

Objednatel: VITAR, s.r.o.

Účel vydání: Finální dokument

Stupeň utajení: Bez omezení

Vydání	Popis	Zpracoval	Kontroloval	Schválil	Datum
01	Finální dokument	R. Koukalová	S. Postbiegl	P. Vymazal	23. 11. 2010

Předcházející vydání tohoto dokumentu musí být buď zničena nebo výrazně označena NAHRAZENO.

Rozdělovník:	5 výtisků VITAR, s.r.o. + CD 1 výtisk archiv AMEC s.r.o.
--------------	---

© AMEC s.r.o, 2010

Všechna práva vyhrazena. Žádná z částí tohoto dokumentu nebo jakékoliv informace z tohoto dokumentu nesmí být nad rámec smluvního určení (tj. nad rámec použití v rámci daného procesu EIA) vyzrazeny, zveřejněny, reprodukovány, kopírovány, překládány, převáděny do jakékoliv elektronické formy nebo strojově zpracovávány bez výslovného souhlasu odpovědného zástupce zpracovatele, firmy AMEC s.r.o.

## Zpracovatelé oznámení

---

Držitel autorizace:

Ing. Stanislav Postbiegl,  
držitel autorizace k posuzování  
vlivů na životní prostředí MŽP  
č.j. 1178/159/OPVŽ/97  
prodloužena dne 17. 7. 2006 rozhodnutím  
MŽP č.j. 46513/ENV/06

Vedoucí zakázky: Ing. Radka Koukalová

Datum zpracování oznámení: 23. 11. 2010

Na zpracování oznámení se podíleli:

Pracovní tým AMEC s.r.o., syntéza:

Ing. Radka Koukalová  
Ing. Stanislav Postbiegl

Brno tel.: 725 607 974  
Milešovice tel.: 725 607 978

Přílohové části:

Hlukové posouzení:  
Rozptylová studie:

RNDr. Zuzana Flegrová, Ph.D., Hodonín, tel.: 725 607 969  
RNDr. Tomáš Bartoš, Ph.D., Brno, tel.: 725 607 967

Dokument je zpracován textovým editorem Microsoft Word 2003, registrovaným u společnosti Microsoft.

Grafické přílohy jsou zpracovány grafickým editorem CorelDRAW 9, registrovaným u společnosti Corel Corporation.

## Obsah

---

Titulní list	
Záznam o vydání dokumentu	
Zpracovatelé oznámení .....	2
Obsah.....	3
Úvod.....	5
ČÁST A ÚDAJE O OZNAMOVATELI.....	6
A.1. Obchodní firma.....	6
A.2. IČ.....	6
A.3. Sídlo .....	6
A.4. Oprávněný zástupce oznamovatele.....	6
ČÁST B ÚDAJE O ZÁMĚRU.....	7
B.I. ZÁKLADNÍ ÚDAJE .....	7
B.I.1. Název záměru a jeho zařazení podle přílohy č. 1 .....	7
B.I.2. Kapacita (rozsah) záměru.....	7
B.I.3. Umístění záměru .....	8
B.I.4. Charakter záměru a možnost kumulace s jinými záměry .....	9
B.I.5. Zdůvodnění potřeby záměru a jeho umístění .....	9
B.I.6. Popis technického a technologického řešení záměru .....	9
B.I.7. Předpokládaný termín zahájení realizace záměru a jeho dokončení.....	10
B.I.8. Výčet dotčených územně samosprávných celků.....	10
B.I.9. Výčet navazujících rozhodnutí podle § 10 odst. 4 a správních úřadů, které budou tato rozhodnutí vydávat .....	10
B.II. ÚDAJE O VSTUPECH .....	11
B.II.1. Půda.....	11
B.II.2. Voda.....	11
B.II.3. Ostatní surovinové a energetické zdroje .....	11
B.II.4. Nároky na dopravní a jinou infrastrukturu.....	12
B.III. ÚDAJE O VÝSTUPECH .....	13
B.III.1. Ovzduší.....	13
B.III.2. Odpadní voda .....	13
B.III.3. Odpady .....	14
B.III.4. Ostatní .....	15
B.III.5. Rizika vzniku havárií .....	15
ČÁST C ÚDAJE O STAVU ŽIVOTNÍHO PROSTŘEDÍ V DOTČENÉM ÚZEMÍ .....	16
C.I. VÝČET NEJZÁVAŽNĚJŠÍCH ENVIRONMENTÁLNÍCH CHARAKTERISTIK DOTČENÉHO ÚZEMÍ.....	16
C.II. STRUČNÁ CHARAKTERISTIKA STAVU SLOŽEK ŽIVOTNÍHO PROSTŘEDÍ V DOTČENÉM ÚZEMÍ.....	17
C.II.1. Obyvatelstvo a veřejné zdraví .....	17
C.II.2. Ovzduší a klima .....	17
C.II.3. Hluk a další fyzikální a biologické charakteristiky.....	20
C.II.4. Povrchová a podzemní voda .....	20
C.II.5. Půda .....	20
C.II.6. Horninové prostředí a přírodní zdroje.....	21
C.II.7. Fauna, flóra a ekosystémy .....	21
C.II.8. Krajina.....	23
C.II.9. Hmotný majetek a kulturní památky .....	23
C.II.10. Dopravní a jiná infrastruktura .....	23
C.II.11. Jiné charakteristiky životního prostředí .....	23
ČÁST D ÚDAJE O VLIVECH ZÁMĚRU NA VEŘEJNÉ ZDRAVÍ A NA ŽIVOTNÍ PROSTŘEDÍ.....	25
D.I. CHARAKTERISTIKA MOŽNÝCH VLIVŮ A ODHAD JEJICH VELIKOSTI, SLOŽITOSTI A VÝZNAMNOSTI .....	25
D.I.1. Vlivy na obyvatelstvo a veřejné zdraví .....	25

D.I.2. Vlivy na ovzduší a klima .....	25
D.I.3. Vlivy na hlukovou situaci ev. další fyzikální a biologické charakteristiky .....	25
D.I.4. Vlivy na povrchovou a podzemní vodu .....	27
D.I.5. Vlivy na půdu .....	28
D.I.6. Vlivy na horninové prostředí a přírodní zdroje .....	28
D.I.7. Vlivy na faunu, flóru a ekosystémy .....	28
D.I.8. Vlivy na krajinu .....	28
D.I.9. Vlivy na hmotný majetek a kulturní památky .....	28
D.I.10. Vlivy na dopravní a jinou infrastrukturu .....	28
D.I.11. Jiné ekologické vlivy .....	28
D.II. ROZSAH VLIVŮ VZHEDEM K ZASAŽENÉMU ÚZEMÍ A POPULACI .....	30
D.III. ÚDAJE O MOŽNÝCH VÝZNAMNÝCH NEPŘÍZNIVÝCH VLIVECH PŘESAHUJÍCÍCH STÁTNÍ HRANICE .....	30
D.IV. OPATŘENÍ K PREVENCI, VYLOUČENÍ, SNÍŽENÍ POPŘÍPADĚ KOMPENZACI NEPŘÍZNIVÝCH VLIVŮ .....	31
D.V. CHARAKTERISTIKA NEDOSTATKŮ VE ZNALOSTECH A NEURČITOSTÍ, KTERÉ SE VYSKYTLY PŘI SPECIFIKACI VLIVŮ .....	32
ČÁST E POROVNÁNÍ VARIANT ŘEŠENÍ ZÁMĚRU .....	33
ČÁST F DOPLŇUJÍCÍ ÚDAJE .....	34
F.I. MAPOVÁ A JINÁ DOKUMENTACE .....	34
F.II. DALŠÍ PODSTATNÉ INFORMACE OZNAMOVATELE .....	34
ČÁST G VŠEOBECNĚ SROZUMITELNÉ SHRNU TÍ NETECHNICKÉHO CHARAKTERU .....	35
ČÁST H PŘÍLOHY .....	37
H.I. VYJÁDRĚNÍ PŘÍSLUŠNÉHO STAVEBNÍHO ÚŘADU K ZÁMĚRU .....	37
H.II. STANOVISKO ORGÁNU OCHRANY PŘÍRODY .....	38
Příloha 1 Hlukové posouzení	
Příloha 2 Rozptylová studie	

## Úvod

---

Oznámení záměru (dále jen oznámení)

### **OBNOVA VÝROBY NEALKOHOLICKÝCH NÁPOJŮ, TIŠNOV**

je vypracováno ve smyslu § 6 zákona č. 100/2001 Sb., o posuzování vlivů na životní prostředí, v platném znění, a slouží jako základní podklad pro zjišťovací řízení podle § 7 tohoto zákona. Oznámení je zpracováno v rozsahu přílohy č. 3 zákona, doplněné rozptylovou studií a hlukovým výpočtem.

Předmětem záměru je obnova výroby nealkoholických nápojů ve stávající výrobní hale v areálu společnosti Vitar, s.r.o. mezi Tišnovem a obcí Železná. Jedná se o implementaci výrobní technologie do stávající výrobní haly, která byla pro tento účel výroby v minulosti využívána a je pro toto využití kolaudována. Předpokládaná kapacita výroby je odhadována na 75 000 hl/rok.

Dle přílohy č. 1 zákona č. 100/2001 Sb., v platném znění, může být záměr zařazen jako:

*kategorie II, bod 8.1, sloupec B: Výrobní nealkoholických nápojů s kapacitou od 50 000 hl/rok výrobků.*

Dle § 4 uvedeného zákona patří pod odstavec (1) písmeno c) a podléhá posuzování podle zákona, pokud se tak stanoví ve zjišťovacím řízení podle §7. Příslušným úřadem je Krajský úřad Jihomoravského kraje.

Oznamovatelem záměru je společnost VITAR, s.r.o.

Oznámení je zhotoveno firmou AMEC s.r.o. na základě objednávky oznamovatele. Zpracování oznámení proběhlo v listopadu 2010. Byly použity podklady poskytnuté oznamovatelem.

Cílem oznámení je poskytnout základní údaje o záměru a jednotlivých složkách životního prostředí v jeho okolí a možných vlivech záměru na tyto složky a veřejné zdraví. Širší veřejnosti doporučujeme k prostudování Část G oznámení, která stručně shrnuje podstatné informace o záměru a jeho možných vlivech na životní prostředí. Podrobnější informace jsou pak uvedeny v příslušných kapitolách oznámení.

## ČÁST A

### ÚDAJE O OZNAMOVATELI

#### A.1. Obchodní firma

VITAR, s.r.o.

#### A.2. IČ

00566632

#### A.3. Sídlo

tř. T. Bati 385  
763 02 Zlín

#### A.4. Oprávněný zástupce oznamovatele

Bc. Vladimír Polášek  
výkonný ředitel

VITAR, s.r.o.  
tř. T. Bati 385  
763 02 Zlín

Tel.: (+420) 576 008 700

Fax: (+420) 577 107 055

## ČÁST B ÚDAJE O ZÁMĚRU

### B.I. ZÁKLADNÍ ÚDAJE

---

#### B.I.1. Název záměru a jeho zařazení podle přílohy č. 1

**Název záměru**

OBNOVA VÝROBY NEALKOHOLICKÝCH NÁPOJŮ, TIŠNOV

**Zařazení záměru**

Zařazení dle přílohy č. 1 zákona č. 100/2001 Sb., o posuzování vlivů na životní prostředí, v platném znění, je následující:

Záměr spadá pod:

kategorie: II  
bod: 8.1.  
název: *Výrobní nealkoholických nápojů s kapacitou od 50 000 hl/rok výrobků*  
sloupec: B

Dle §4 uvedeného zákona patří záměr pod odstavec (1) písmeno c) a podléhá posuzování podle zákona, pokud se tak stanoví ve zjišťovacím řízení podle §7.

Příslušným úřadem je Krajský úřad Jihomoravského kraje.

#### B.I.2. Kapacita (rozsah) záměru

Kapacita záměru:

Předpokládaná roční výroba:	cca 75 000 hl/rok
Celková výměra haly:	cca 1 266 m <sup>2</sup>
Počet zaměstnanců:	cca 12 osob
Počet směn:	3 směny (3-4 pracovní dny/týden)



### B.1.3. Umístění záměru

Záměr je umístěn následovně:

kraj:	Jihomoravský
obec:	Železné (okres Tišnov)
katastrální území:	Železné (796107)

Předmětem záměru je obnovení výroby nealkoholických nápojů v průmyslovém areálu společnosti VITAR, s.r.o. Jedná se o implementaci výrobních technologií do stávající haly, ve které výroba dříve probíhala. Areál se nachází za obcí Železné, okres Tišnov.

Podle návrhu územního plánu obce Železné záměr bude realizován na plochách VL - výroba a skladování (lehký průmysl). Tuto informaci potvrzuje vyjádření Městského úřadu Tišnov - Odboru územního plánování a stavebního úřadu, záměr je v souladu s platným územním plánem obce Železné (viz příloha H.I. Vyjádření příslušného stavebního úřadu).

Budoucí výroba nealkoholických nápojů bude napojena na stávající inženýrské sítě.

Prostor a okolí záměru v katastrálním území Železné jsou pro účely zpracování tohoto oznámení nazývány tzv. dotčeným územím.

Poloha záměru je zřejmá z následujícího obrázku:

Obr.: Schéma umístění záměru - situace širších vztahů



## B.I.4. Charakter záměru a možnost kumulace s jinými záměry

### *Charakter záměru*

Charakterem záměru je výroba nealkoholických nápojů ve stávající výrobní hale, která byla v minulosti pro tuto výrobu využívána. Dojde k instalaci výrobního zařízení do stávající budovy, která bude pro tyto účely zateplena a proběhnou zde drobné stavební úpravy, které budou závislé na technologických zařízeních. Při návrhu stavby se nepočítá s etapovitostí výstavby.

Nealkoholické nápoje budou plněny do 2 dcl sáčků. Předpokládá se roční výroba 75 000 hl. nápojů. Veškeré zboží bude baleno v hale a dále bude expedováno.

### *Možnost kumulace s jinými záměry*

V současné době není známo, že by v dotčeném území byly připravovány další záměry, které by svým rozsahem vlivů mohly vést ke kumulaci s předkládaným záměrem.

## B.I.5. Zdůvodnění potřeby záměru a jeho umístění

Záměrem investora je znovu obnovit výrobu nealkoholických nápojů, které společnost VITAR, s.r.o. v minulosti vyráběla a opět pro tuto výrobu bude mít licenci. Výroba probíhala v hale, kde je plánována i budoucí výroba, tradice výroby se tedy vrací zpět do tišnovského závodu společnosti. Realizací záměru dojde k rozšíření nabídky produktů společnosti na trhu.

Záměr je uvažován pouze v jedné variantě.

## B.I.6. Popis technického a technologického řešení záměru

### *Základní údaje*

Realizace záměru bude uskutečněna ve stávající výrobní hale, která bude zateplena a budou zde provedeny drobné stavební úpravy, které si vyžádá instalace výrobní technologie.

Výroba bude probíhat na výrobní lince, kde bude smíchán ovocný koncentrát s vodou a cukrem a následně bude nápoj plněn do vícevrstvých 2 dc sáčků. Výrobní zařízení bude v pravidelných intervalech sanitováno.

### *Stavebně architektonické řešení*

Řešená stávající výrobní hala je přízemní budova vysoká cca 7,5 m, která má rozměry 67 m x 18,9 m. Hala bude členěna na výrobní část, skladovou a expediční včetně technického zázemí. Šatny a zázemí pro zaměstnance zůstanou ve stávajících prostorách, které jsou v jiné budově v areálu.

Hala již byla pro obdobnou výrobu využívána, je tedy napojena na stávající infrastrukturu. Pro potřeby záměru bude budova zateplena a bude osazena novými okny. Také na ní proběhnou drobné stavební úpravy, které si vyžádá instalace výrobního zařízení.

### *Dopravní řešení*

Záměr bude dopravně napojen na komunikaci II/377 Tišnov - Černá Hora a dále na stávající vyšší komunikační síť. Kapacita komunikací je vyhovující.

### *Zeleň*

Realizace záměru proběhne ve stávající budově, zeleň nebude záměrem dotčena.

### B.I.7. Předpokládaný termín zahájení realizace záměru a jeho dokončení

Předpokládaný termín zahájení výstavby: IV. Q 2010  
Předpokládaný termín ukončení výstavby,  
uvedení do provozu: I. Q 2011

### B.I.8. Výčet dotčených územně samosprávných celků

Dotčeny jsou následující územně samosprávné celky:

kraj:	Jihomoravský	Jihomoravský kraj Žerotínovo nám. 3/5 601 82 Brno tel.: 541 651 111 fax: 541 651 209
obec:	Železné	Obecní úřad Železné Železné 79 666 01 Železné tel.: 549 418 285

### B.I.9. Výčet navazujících rozhodnutí podle § 10 odst. 4 a správních úřadů, které budou tato rozhodnutí vydávat

Územní rozhodnutí a stavební povolení	Městský úřad Tišnov Odbor územního plánování a stavebního úřadu náměstí Míru 111 666 19 Tišnov tel.: 549 439 711 fax: 549 439 780
---------------------------------------	--

## B.II. ÚDAJE O VSTUPECH

---

### B.II.1. Půda

Záměr bude realizován ve stávající výrobní hale v průmyslovém areálu společnosti VITAR, s.r.o., která je umístěna na parcele č. 700 v k.ú. Železné (796107). Parcela je v majetku investora.

celková plocha:	cca 1269 m <sup>2</sup>
z toho ZPF (trvalý zábor):	0 m <sup>2</sup>
PUPFL (trvalý zábor):	0 m <sup>2</sup>

Záměr nevyžaduje dočasný ani trvalý zábor ZPF nebo PUPFL.

### B.II.2. Voda

#### *Pitná voda*

Potřebná kapacita:	maximální denní spotřeba	cca 68 m <sup>3</sup> /h
	roční spotřeba:	cca 70 000 m <sup>3</sup> /rok

Zdroj vody: hala bude napojena na stávající vodovodní řad

Požární voda: areál je vybaven požárními hydranty

Instalace zařízení: spotřeba vody nespécifikována (běžná)

### B.II.3. Ostatní surovinové a energetické zdroje

#### *Surovinové zdroje*

Záměr je výrobního charakteru - výroba nealkoholických nápojů. Surovinové zdroje pro tuto výrobu tvoří především voda, ovocný koncentrát a cukr a obalový materiál. Dále bude výroba vyžadovat prostředky pro sanitaci.

#### *Zemní plyn*

Objekt bude zásobován zemním plynem, který bude využíván pro výrobu i vytápění objektu. Pro technologii je uvažován parní vyvíječ GMT 80, pro vytápění jsou uvažovány plynové kotle (turbokotel Therm 28 kW, kotel ROBUR 2x50 kW a ROBUR 2x35 kW).

max. hodinová spotřeba:	cca 90 m <sup>3</sup> /den
roční spotřeba zemního plynu:	cca 120 000 m <sup>3</sup> /rok

#### *Elektrická energie*

Připojení bude provedeno na stávající vedení.

instalovaný příkon celkem:	max. 178 kW
----------------------------	-------------

#### B.II.4. Nároky na dopravní a jinou infrastrukturu

Dopravní nároky záměru nepřekročí následující hodnoty:

##### **Nákladní doprava**

Celková intenzita těžké nákladní dopravy:	max. 18 přijíždějících vozidel/týden max. 18 odjíždějících vozidel/týden
Čas dopravy:	výhradně přes den
<b>Dopravní trasy:</b>	vjezd/výjezd - komunikace II/377 směr Tišnov

##### **Rekonstrukce budovy**

intenzita dopravy:	variabilní (desítky vozidel za den)
druh vozidel:	převážně nákladní

Stavební doprava v období rekonstrukce bude variabilní v závislosti na prováděných pracích a bude se pohybovat v řádu nejvýše desítek nákladních vozidel za den. Přístup na stavební pozemek v průběhu výstavby bude možný v místě napojení komunikace II/377.

## B.III. ÚDAJE O VÝSTUPECH

### B.III.1. Ovzduší

#### Vytápění a technologie

Objekt bude zásobován zemním plynem, který bude využíván pro výrobu i vytápění objektu. Pro technologii je uvažován parní vyvíječ GMT 80 (výrobce Garioninaval Itálie) osazen hořákem BLU 700 PR (výrobce Ecoflam Itálie) o příkonu 642kW. Spaliny budou odvedeny komínem o výšce 8,5m. Dále bude v hale osazen 1x kotel Therm 28kW - turbokotel s odtahem do výšky 6 m a soustava kotlů 2x kotel Robur 50kW a 2x kotel Robur 35kW, které budou ve výšce 3,5 m, se sáním a odtahem přes stěnu.

Pro objekt se uvažuje s maximální hodinovou spotřebou zemního plynu 90 m<sup>3</sup>/hod. Celková roční spotřeba se předpokládá na úrovni 120 000 m<sup>3</sup>/rok. Předpokládané množství emisí z těchto zdrojů je uvedeno v následující tabulce:<sup>1</sup>

tuhé látky kg/rok	SO <sub>2</sub> kg/rok	NO <sub>x</sub> kg/rok	CO kg/rok	org. látky kg/rok
2.4	1.152	156	38.4	7.68

Nebude použito žádné zařízení pro snižování emisí. Určitým opatřením je i díky ekonomickým důvodům snaha o optimalizaci vytápění i výroby a tedy i nižší spotřebu plynu a instalace kotlů o vysoké účinnosti spalování a zateplení objektu.

#### Automobilová doprava vyvolaná záměrem

Navýšení osobní a nákladní dopravy vyvolaná záměrem bude produkovat následující množství emisí<sup>2</sup>:

tuhé látky kg/km.den	SO <sub>2</sub> kg/km.den	NO <sub>x</sub> kg/km.den	CO kg/km.den	org. látky kg/km.den
0,002	0,00001	0,038	0,024	0,009

Jedná o velmi nízké množství emitovaných škodlivin.

### B.III.2. Odpadní voda

Průmyslový areál společnosti VITAR, s.r.o. je vybaven oddílným systémem kanalizace, a to zvlášť na srážkovou a zvlášť na splaškovou vodu. Dešťová kanalizace je vyvedena do nedalekých polí, kde je srážková voda vsakována. Splašková kanalizace je napojena na městskou ČOV. Před vypouštěním odpadních vod do kanalizace je možné použít neutralizační nádrž.

Výrobou nealkoholických nápojů budou produkovány tyto odpadní vody:

- voda z proplachu zařízení (včetně technologické vody pro chlazení a výrobu páry) v množství 60 m<sup>3</sup>/den, tj. 12 480 m<sup>3</sup>/rok
- odpadní voda ze sanitace v množství 5 m<sup>3</sup>/den, tj. 1 040 m<sup>3</sup>/rok

*Celková produkce odpadních vod: 13 520 m<sup>3</sup>/rok*

Vodárenská akciová společnost, a.s. z divize Brno - venkov k obnově výroby nealkoholických nápojů vydala souhlasné stanovisko za dodržení příslušných podmínek, ze kterých vyplývá:

- jako kontrolní profil pro odběr vzorků bude stanovena revizní šachta na odtoku odpadních vod z areálu (za neutralizační nádrží)

<sup>1</sup> Pro výpočet byly použity emisní faktory uvedené ve vyhlášce číslo 205/2009 Sb.

<sup>2</sup> Pro výpočet byl použit program MEFA 06 doporučený ministerstvem životního prostředí ČR.

- budou dodrženy následující limity vypouštěných odpadních vod (dle kanalizačního řádu):

maximální denní průměrná produkce odpadních vod:  $Q_{max} = 80 \text{ m}^3/\text{den}$   
 maximální roční produkce odpadních vod:  $Q_r = 15\,000 \text{ m}^3/\text{rok}$

- bude používána neutralizační nádrž, kde se bude veškerá produkovaná odpadní voda (oplachová, sanitační i případně havarijní odtok) shromažďovat, předčišťovat a před vypouštěním do kanalizace bude její pH upraveno na hodnotu 6,5 až 9,5.

V areálu nebudou používány a ani skladovány látky ohrožující jakost vod. Hodnoty znečištění a množství vypouštěných odpadních vod budou odpovídat smluvním požadavkům vyplývajícím z limitů kanalizačního řádu města.

#### **Srážková voda**

Srážkové vody budou odváděny stávajícím způsobem, jejich množství bude nezměněno.

### **B.III.3. Odpady**

#### **Odpady z implementace výroby**

S veškerým vznikajícím odpadem bude nakládáno ve smyslu zákona č. 185/2001 Sb., o odpadech v platném znění a souvisejících vyhlášek.

Odpady vzniklé při zateplení haly, drobných stavebních úpravách a instalaci technického vybavení budou tříděny a zneškodněny:

- recyklovatelné materiály budou nabídnuty k recyklaci v recyklačním řízení
- spalitelný odpad bude nabídnut ke spálení ve spalovně komunálních odpadů
- nespalitelný odpad bude uložen na povolené skládce

Za odpady z realizace záměru budou odpovídat stavební firmy dle vlastního systému nakládání s odpady.

**Tab: Přehled odpadů vznikajících při realizaci záměru**

kód odpadu	název odpadu	kategorie odpadu
17 01 01	beton	O
17 01 02	cihly	O
17 01 07	směsi nebo oddělené frakce betonu, cihel, tašek a keramických výrobků neuvezené pod číslem 17 01 06	O
17 02 02	sklo	O
17 02 03	plasty	O
17 04 05	železo a ocel	O
17 04 11	kabely neuvedené pod 17 04 10	O
17 05 04	zemina a kamení neuvedené pod číslem 17 05 03	O
17 06 04	izolační materiály neuvedené pod čísly 17 06 01 a 17 06 03	O
17 09 04	směsný stavební odpad neuvedený pod čísly 17 09 01, 17 09 02 a 17 09 03	O
20 01 01	papír a lepenka	O
20 01 21	zářivky a jiný odpad	N
20 03 01	směsný komunální odpad	O

#### **Odpady z provozu**

Během provozu budou vznikat především odpady obalů, odpady z provozu a úklidu (sanací), komunální odpady. Převládající složení – plasty, papír, v minimální míře bude vznikat i odpad kategorie nebezpečný odpad. Odpady z provozu budou tříděny ihned při jejich vzniku a veškeré odpady budou shromažďovány a předávány odborným firmám k likvidaci.

**Tab: Přehled odpadů vznikajících během provozu**

kód odpadu	název odpadu	kategorie odpadu
15 01 01	papírové a lepenkové obaly	O
15 01 02	plastové obaly	O
15 01 03	dřevěné obaly	O

15 01 06	směsné obaly	O
15 01 07	skleněné obaly	O
15 02 02	adsorpční činidla, filtrační materiály (včetně olejových filtrů jinak blíže neurčených), čisticí tkaniny a ochranné oděvy znečištěné nebezpečnými látkami	N
20 01 01	papír a lepenka	O
20 01 02	sklo	O
20 01 11	textilní materiály	O
20 01 21	zářivky a jiný odpad	N
20 03 01	směsný komunální odpad	O

S veškerým vznikajícím odpadem bude nakládáno ve smyslu zákona č. 185/2001 Sb., o odpadech, v platném znění.

Odpad bude likvidován smluvními firmami v souladu s odpadovým hospodářstvím společnosti VITAR, s.r.o.

### **B.III.4. Ostatní**

#### **Hluk**

- akustický výkon technologických zdrojů hluku (VZT, chlazení): do  $L_{A,w} = 77$  dB
- umístění zdrojů: střecha budovy záměru
- doprava (maximální hladiny hluku z provozu na účelových komunikacích):  $L_{Aeq,T} < 50/40$  dB u nejbližší obytné zástavby (v denní době - v noci nebude probíhat zásobování ani expedice výrobků)
- instalace zařízení: max. 80 dB/5 m

#### **Vibrace**

nebudou produkovány ve významné míře

#### **Záření**

- ionizující záření: zdroje nebudou používány
- elektromagnetické záření: významné zdroje nebudou používány (pouze běžná komunikační zařízení)

#### **Další fyzikální nebo biologické faktory**

nebudou používány

### **B.III.5. Rizika vzniku havárií**

Výstavba ani provoz záměru nepředstavuje významný rizikový faktor vzniku havárií nebo nestandardních stavů s nepříznivými environmentálními důsledky. Je srovnatelný s obdobnými běžně provozovanými zařízeními.

- Záměr bude řešen v souladu s platnými předpisy v oblasti požární ochrany.
- Riziko dopravních nehod nepřevyší běžně akceptované riziko.
- Záměr nespadá do režimu zákona č. 59/2006 Sb., o prevenci závažných havárií.



## ČÁST C

### ÚDAJE O STAVU ŽIVOTNÍHO PROSTŘEDÍ V DOTČENÉM ÚZEMÍ

#### C.I. VÝČET NEJZÁVAŽNĚJŠÍCH ENVIRONMENTÁLNÍCH CHARAKTERISTIK DOTČENÉHO ÚZEMÍ

Záměr je umístěn na katastrálním území obce Železné.

- Záměr bude realizován ve stávající výrobní hale v průmyslovém areálu společnosti VITAR, s.r.o.
- Okolí areálu tvoří zemědělsky obdělávané půdy.
- Areál je umístěn samostatně bez kontaktu se zástavbou obce Železné.
- V dotčeném území se nenachází žádné zvláště chráněné území ani není dotčené území součástí žádného zvláště chráněného území. Dotčené území neleží v národním parku nebo chráněné krajinné oblasti, v dotčeném území nejsou vyhlášeny žádné národní přírodní rezervace, přírodní rezervace, národní přírodní památky nebo přírodní památky.
- V dotčeném území se nenachází prvky územního systému ekologické stability ani významné krajinné prvky.
- U vjezdu do areálu společnosti VITAR, s.r.o. se nachází památný strom - lípa.
- Dotčené území není součástí přírodního parku.
- Dotčené území není součástí soustavy Natura 2000.
- Území v působnosti městského úřadu Tišnov nepatří dle sdělení MŽP č. 6, uveřejněném ve věstníku MŽP částka 4 z dubna 2010, mezi oblasti se zhoršenou kvalitou ovzduší.
- Na území oznamovaného záměru se nevyskytují povrchové vody, území neleží v záplavovém území a není součástí chráněné oblasti přirozené akumulace vod (CHOPAV). Území leží ve zranitelné oblasti dle NV č. 103/2003 Sb.<sup>1</sup>.
- Na dotčeném území se nenacházejí kulturní ani historické památky podléhající zákonu č. 20/1987 Sb., ve znění pozdějších předpisů, o státní památkové péči a evidované v Ústředním seznamu kulturních památek České republiky.

V dotčeném území nebyly zjištěny extrémní poměry, které by mohly mít vliv na proveditelnost záměru.

Bližší údaje viz následující kapitoly oznámení.

<sup>1</sup> Nařízení vlády č. 103/2003 Sb, o stanovení zranitelných oblastí a o používání a skladování hnojiv a statkových hnojiv, střídání plodin a provádění protierozních opatření v těchto oblastech.

## C.II. STRUČNÁ CHARAKTERISTIKA STAVU SLOŽEK ŽIVOTNÍHO PROSTŘEDÍ V DOTČENÉM ÚZEMÍ

### C.II.1. Obyvatelstvo a veřejné zdraví

Záměr se nachází na jižním okraji katastrálního území obce Železné. Obec Železné leží cca 1,5 km severovýchodně za Tišnovem a eviduje 399 obyvatel (k 31.12.2009). Výrobní areál společnosti VITAR, s.r.o. se nachází cca 1,2 km za Tišnovem. Areál stojí samostatně mimo obec. Nejbližší trvale obytná zástavba tvořená novými rodinnými domky obce Železné je vzdálena od výrobní haly cca 130 m. Hranice areálu je vzdálena od této zástavby cca 80 m.

Údaje o zdravotním stavu obyvatel nebyly pro účely zpracování oznámení zjišťovány.

### C.II.2. Ovzduší a klima

#### *Kvalita ovzduší*

Podrobnosti ke kvalitě ovzduší – viz také rozptylová studie – příloha 2 tohoto oznámení.

Území v působnosti stavebního úřadu Tišnov nepatří dle sdělení MŽP č. 6, uveřejněném ve věstníku MŽP částka 4 z dubna 2010, mezi oblasti se zhoršenou kvalitou ovzduší (OZKO).

V blízkosti hodnoceného záměru se nenachází žádná stanice imisního monitoringu. Pro popis stávající imisní zátěže území byly tedy využity výsledky rozptylové studie Jihomoravského kraje:

#### *Oxid dusičitý (NO<sub>2</sub>)*

průměrné roční koncentrace NO<sub>2</sub>



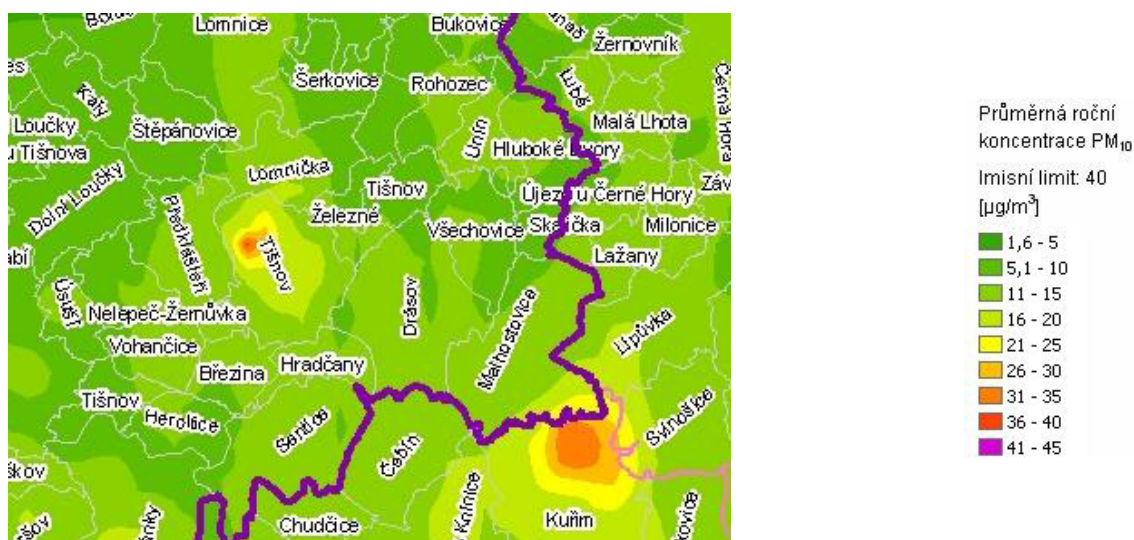
maximální hodinové koncentrace NO<sub>2</sub>



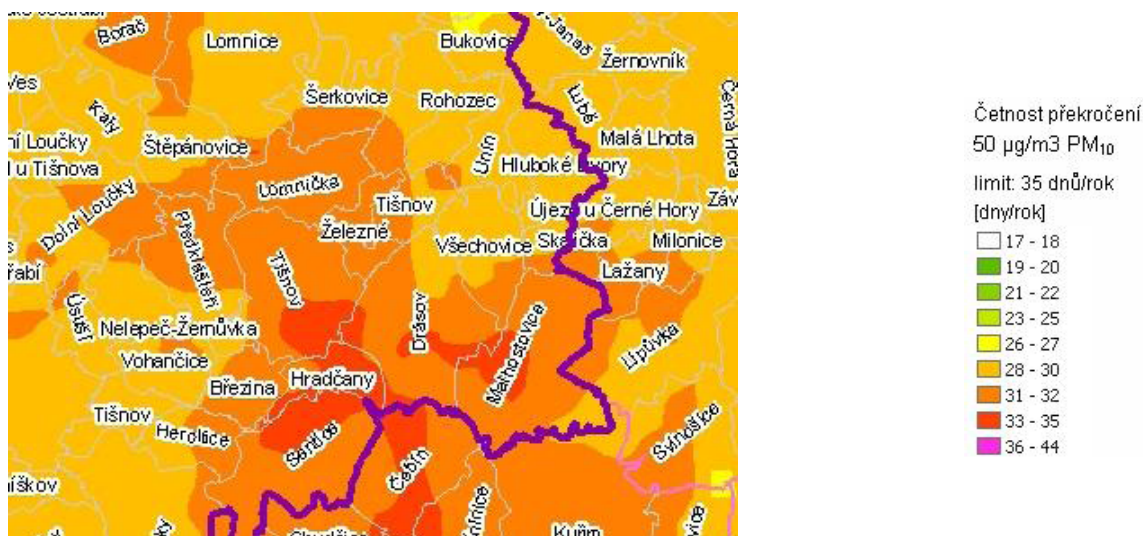
Z výše uvedených obrázků je zřejmé, že v řešeném území (Tišnov) dosahovala v době zpracování krajské rozptylové studie průměrná roční imisní koncentrace NO<sub>2</sub> 15-18 µg.m<sup>-3</sup> a maximální krátkodobá hodinová koncentrace NO<sub>2</sub> 71-80 µg.m<sup>-3</sup>.

**Tuhé znečišťující látky frakce PM<sub>10</sub>**

roční průměrná koncentrace PM<sub>10</sub>



četnost překročení imisního limitu PM<sub>10</sub>



Z výše uvedených obrázků je zřejmé, že v řešeném území dosahovala v době zpracování krajské rozptylové studie průměrná roční imisní zátěž tuhými látkami PM<sub>10</sub> 16 - 20  $\mu\text{g}\cdot\text{m}^{-3}$ . Maximální krátkodobá (24hodinová) koncentrace PM<sub>10</sub> dosahovala hodnoty imisního limitu (LV = 50  $\mu\text{g}\cdot\text{m}^{-3}$ ) s podlimitní četností překročení 28 – 32 případů za rok.

**Klimatické faktory**

Vymezené území přísluší dle E. Quitta do mírně teplé klimatické oblasti **MT 7** s následující charakteristikou:

**MT 7** - normální až dlouhé léto, mírné, mírně vlhké, přechodné období je normální až dlouhé, s mírným až mírně teplým jarem a mírným podzimem, zima je zde normálně dlouhá, chladná, suchá až mírně suchá s normálním trváním sněhové pokrývky.

Další údaje shrnujeme v následující tabulce:

Číslo oblasti	MT 7
Počet letních dnů	30 až 40
Počet dnů s průměrnou teplotou 10° a více	140 -160
Počet mrazových dnů	110 -130
Počet ledových dnů	40 až 50
Průměrná teplota v lednu	-2 až -3
Průměrná teplota v červenci	16 až 17
Průměrná teplota v dubnu	6 až 7
Průměrná teplota v říjnu	7 až 8
Průměrný počet dnů se srážkami 1mm a více	100-120
Srážkový úhrn ve vegetačním období	400-450
Srážkový úhrn v zimním období	250-300
Počet dnů se sněhovou pokrývkou	60 až 80
Počet dnů zamračených	120 -150
Počet dnů jasných	40 až 50

### C.II.3. Hluk a další fyzikální a biologické charakteristiky

#### **Hluk**

Záměr se nachází na jižním okraji katastrálního území obce Železné. Předmětem záměru je obnovení výroby nealkoholických nápojů v průmyslovém areálu společnosti VITAR, s.r.o. Jedná se o implementaci výrobních technologií do stávající haly, ve které výroba dříve probíhala. Areál se nachází za obcí Železné u Tišnova.

Stávající hluková situace v místě záměru je dána zejména frekventovanou dopravou na komunikaci II/377 přiléhající k záměru.

Významné průmyslové zdroje hluku se v posuzované lokalitě neuplatňují.

#### **Ostatní**

Další závažné (negativní či pozitivní) fyzikální nebo biologické faktory, které by bylo nutno zohlednit, nebyly zjištěny.

### C.II.4. Povrchová a podzemní voda

#### **Povrchová voda**

Členění z vodopisného hlediska:

- hlavní povodí řeky Dunaje 4-00-00
- dílčí povodí 4-15-01 Svatka po Svitavu
- drobné povodí Svatka od Besénku po Závistku 4-15-01-117

Nejbližším vodním tokem je levostranný přítok Lomničky, protékající obcí Železné cca 350 m severním směrem. Vlastní území záměru je suché, neprotéká jím žádný trvalý ani občasný povrchový tok a nenachází se na něm ani žádná vodní plocha, prameniště či mokřad. Rovněž zde není ochranné pásmo vodního zdroje. Dotčené území není součástí chráněné oblasti přirozené akumulace vod (CHOPAV). Katastrální území Železné (796107), leží ve zranitelné oblasti dle NV č. 103/2003 Sb.<sup>1</sup>

#### **Podzemní voda**

Z regionálně hydrogeologického hlediska (www.vuv.cz) náleží k rajónu základní vrstvy č. 5221 Boskovická brázda - severní část. Boskovická brázda je nesouměrná tektonická pánev. Její výplň tvoří horniny permokarbonu - jílovce, prachovce, pískovce a slepence. Na permokarbonu se jako denudační zbytky uchovaly horniny křídové a v jejich nadloží i neogenní sedimenty. Tvoří kuřimskou kotlinu, která rozděluje boskovickou brázdou na severní a jižní část. Permokarbonská výplň pánve je slabě puklinově propustná - s koeficientem filtrace  $n \cdot 10^{-7}$  m/s.

Oblast nepatří do CHOPAV - Chráněné oblasti přirozené akumulace podzemních vod.

### C.II.5. Půda

Dotčené parcely na kterých bude probíhat realizace záměru nejsou součástí zemědělského půdního fondu (ZPF) ani se nejedná o pozemky určené k plnění funkcí lesa (PUPFL). Záměr bude realizován ve stávající výrobní hale.

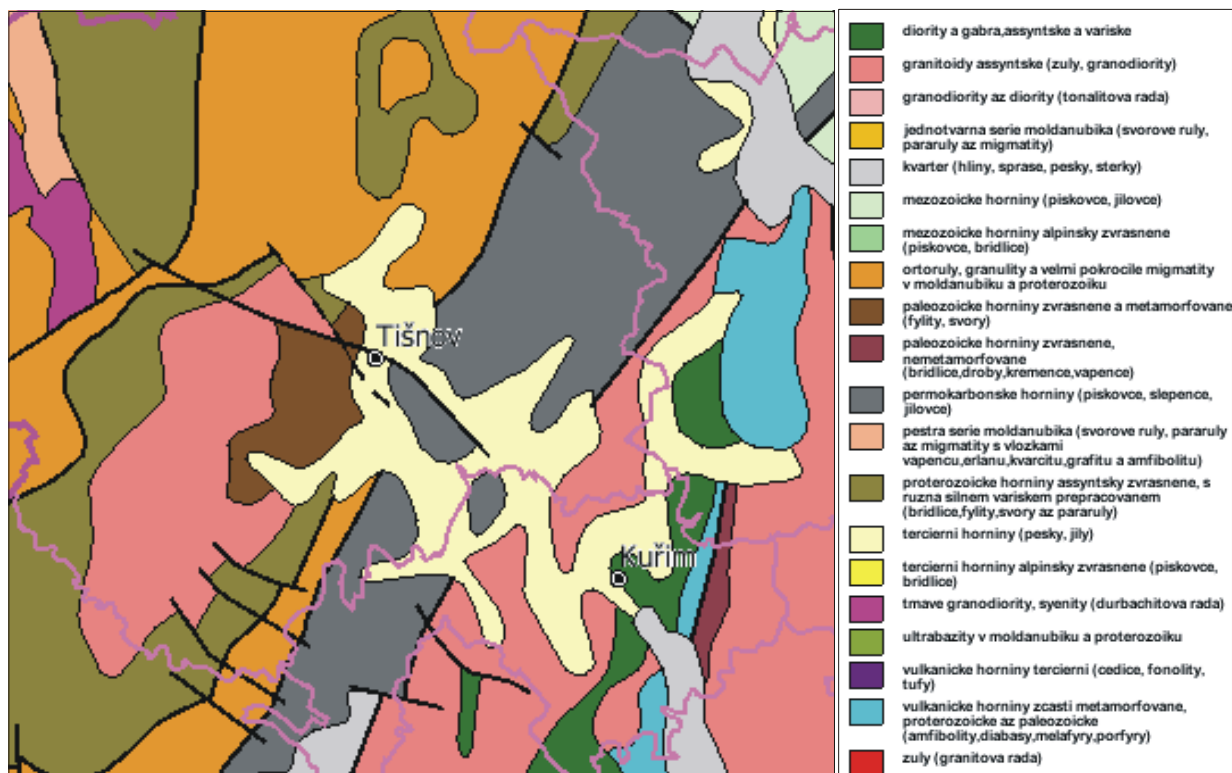
<sup>1</sup> Nařízení vlády č. 103/2003 Sb, o stanovení zranitelných oblastí a o používání a skladování hnojiv a statkových hnojiv, střídání plodin a provádění protierozních opatření v těchto oblastech.

## C.II.6. Horninové prostředí a přírodní zdroje

Z geomorfologického hlediska náleží místo záměru do provincie Česká vysočina, subprovincie Českomoravská soustava, k podcelku Oslavanská brázda, vymezeného z celku Boskovická brázda, oblast Brněnská vrchovina.

Na geologické stavbě dotčeného území se podílí permokarbonské horniny (pískovce, slepence, jílovce). Permokarbonské sedimenty představují většinou proluviální a deluviální sedimenty, které se laterálně i vertikálně zastupují se sedimenty s průtočných nebo neprůtočných jezer. Boskovická brázda se vyznačuje velkou mocností sedimentů a rychlým poklesem dna pánve.

Obr.: Geologická mapa ČR (www.geoportal.cz)



Oblast patří mezi významné geologické lokality. V k.ú. Železné se nacházejí staré lomy (vápence olešnické skupiny moravika) cca 200 m severně od obce Železné a cca 2 km severovýchodně od Tišnova.

Nejsou zde chráněná ložisková území, naleziště nerostných surovin, ani poddolovaná území. V oblasti nejsou vedeny staré ekologické zátěže. Dle radonové mapy v oblasti lze očekávat nízké či přechodné radonové riziko.

### **Přírodní zdroje, radonový index**

V dotčeném území se nenachází žádné zdroje nerostných surovin ani geologické nebo paleontologické památky. V rámci geologických prací nebyly zjišťovány hodnoty kontaminace v daném území.

## C.II.7. Fauna, flóra a ekosystémy

### **Biogeografická charakteristika území**

Podle biogeografického členění České republiky (Culek, 1996) se zájmové území nachází v Brněnském bioregionu (1.24). Bioregion je zabírá okrajovou vrchovinou Hercynika; dále zabírá geomorfologické celky Bobravskou vrchovinu a střední část Boskovické brázdy, západní okraj Dražanské vrchoviny a východní okraj Křižanovské vrchoviny. Bioregion je tvořen soustavou grandioritových hřbetů a prolomů se srašemi. V průlomových údolích řek se nachází stanovištní mozaika se segmenty teplomilnými a podhorskými. V

území převažuje 3. vegetační stupeň (dubovo-bukový) s významným zastoupením 2. bukovo-dubového stupně a ostrovů 4. bukového stupně.

Bioregion je budován především brněnským masívem, tj. hlavně amfibolickými granodiority, místy i diority a starými metabazity (diabasy). Masiv je tektonicky porušen a liší se od varijských masívů ležících dále na západ. Reliéf bioregionu má převážně charakter ploché vrchoviny s výškovou členitostí 150 - 200 m, některé hřbety a průlomová údolí mají charakter až členité vrchoviny s členitostí 200 až 300 m.

Dle Quitta leží bioregion v nejteplejší mírně teplé oblasti - MT 11, okraje směrem k úvalům patří do teplé oblasti T 2, hřbety do mírně teplé oblasti MT 7. Podnebí je tedy poměrně teplé a mírně suché, což způsobuje poloha v mírném srážkovém stínu Českomoravské vrchoviny.

Půdy jsou zde zastoupeny hnědozeměmi až hnědozemními černozemněmi na spraších ve snížinách a typickými kambizeměmi s luvizeměmi na svazích hřbetů a jejich úpatích.

Z hlediska regionálně - fytogeografického (Skalický in Hejný et Slavík, 1988) se zkoumaná oblast nachází na rozhraní termofytika a mezofytika. Vegetační stupeň je kolinní až suprakolinní.

### **Fauna a flóra**

V zájmovém území se nevyskytuje žádný přirozený vegetační porost. Lokalita umístění záměru je v současnosti stávající budova - tedy zastavěná plocha a nádvoří. Okolí tvoří výrobní a administrativní budovy areálu společnosti VITAR, a.r.o. Výše zmíněné plochy se obecně vyznačují nízkou až nulovou přírodovědnou hodnotou.

Fauna těchto ploch je celkově chudá, omezená na druhy, které dobře snášejí toto prostředí (drobní savci, odpovídající entomofauna atd.).

Z hlediska ornitocenóz dané plochy nemohou poskytovat hnízdní, úkrytové či potravní (např. bobuložravé druhy) příležitosti pro odpovídající druhy ptáků. Ptáci se mohou vyskytovat v přilehlé zeleni okolo daného areálu. Proto celkový význam těchto ploch pro ptáky je zanedbatelný. V blízkosti lokality lze očekávat výskyt: holub domácí (*Columba livia f. domestica*), kos černý (*Turdus merula*), sýkora koňadra (*Parus major*), sýkora modřinka (*Parus caeruleus*), hrdlička zahradní (*Streptopelia decaocto*), pěnkava obecná (*Fringilla coelebs*), vrabec domácí (*Passer domesticus*), drozd zpěvný (*Turdus philomelos*). Lze také předpokládat výskyt drobných hlodavců synantropních druhů (myš, potkan) vzhledem k blízkosti lidských sídel. Přítomnost větších druhů obratlovců se vzhledem k lokalizaci záměru nepředpokládá.

### **Zvláště chráněná území**

Zvláště chráněná území jsou, dle zákona ČNR č. 114/1992 Sb., území přírodovědecky či esteticky velmi významná, se stanovenými podmínkami ochrany. Kategorie zvláště chráněných území jsou národní parky (NP), chráněné krajinné oblasti (CHKO), národní přírodní rezervace (NPR), přírodní rezervace (PR), národní přírodní památky (NPP) a přírodní památky (PP).

V dotčeném území se nenachází žádné zvláště chráněné území. Dotčené území neleží v národním parku nebo chráněné krajinné oblasti, nejsou zde vyhlášeny žádné národní přírodní rezervace, přírodní rezervace, národní přírodní památky nebo přírodní památky.

### **Významné krajinné prvky**

V zákoně (zák. č. 114/1992 Sb., o ochraně přírody a krajiny) je významný krajinný prvek (VKP) definován jako ekologicky, geomorfologicky nebo esteticky hodnotná část krajiny. Přispívá k udržení stability krajiny. Významnými krajinnými prvky ze zákona jsou lesy, rašeliniště, vodní toky, rybníky, jezera, údolní nivy. Dále jsou jimi jiné části krajiny, které zaregistruje podle § 6 uvedeného zákona orgán ochrany přírody jako významný krajinný prvek, zejména mokřady, stepní trávníky, remízy, meze, trvalé travní porosty, naleziště nerostů a zkamenělin, umělé i přirozené skalní útvary, výchozy a odkryvy.

V dotčeném území se nenachází žádné VKP.

### **Územní systém ekologické stability**

Ze zákona (zák. č. 114/1992 Sb. o ochraně přírody a krajiny, §3, odst. a) je územní systém ekologické stability definován jako vzájemně propojený soubor přirozených i pozměněných, avšak přírodě blízkých ekosystémů, které udržují přírodní rovnováhu. Rozlišuje se místní, regionální a nadregionální systém ekologické stability.

Podle současné dokumentace se v k.ú. Železné nenachází a ani jím neprochází žádný prvek regionálního nebo nadregionálního ÚSES. Lokální úroveň ÚSES je zastoupena biokoridorem kopírujícím tok říčky Lomničky, na němž leží lokální biocentrum u Močárů.

Výrobní hala pro realizaci záměru neleží v ÚSES.

#### **Lokality soustavy Natura 2000**

Natura 2000 je soustava chráněných území, v nichž se vyskytují ohrožené druhy rostlin a živočichů a cenné biotopy. K jejímu vyhlášení se ČR zavázala v souvislosti se vstupem do Evropské unie na základě směrnic 79/409/EHS o ochraně volně žijících ptáků a 92/43/EHS o ochraně přírodních stanovišť, volně žijících živočichů a planě rostoucích rostlin.

Dotčené území není součástí lokalit soustavy Natura 2000.

### **C.II.8 Krajina**

Záměr leží mimo obec Železné, na jižním kraji k.ú. Železné. Záměr bude realizován ve stávajícím výrobním areálu společnosti VITAR, s.r.o. ve výrobní hale, která je pro výrobu nealkoholických nápojů kolaudována a ve které tato výroba v minulosti probíhala. Dotčené území tvoří průmyslový areál, který obklopují pole, východně od areálu lesy. Nejbližší zástavba je výstavba rodinných domků cca 80 m severním směrem od areálu.

Dotčené území představuje urbanizovaný prostor, který je obsluhován po účelové komunikaci, která navazuje na silnici II/377.

### **C.II.9. Hmotný majetek a kulturní památky**

#### **Hmotný majetek**

Na pozemku je v současné době stávající výrobní hala, do které bude implementována výroba. Na hale proběhnou pouze drobné stavební úpravy. Nebudou prováděny žádné demolice objektů.

#### **Architektonické a historické památky**

Dotčené území není územím s památkovou ochranou a nenachází se na něm nemovitě kulturní památky podléhající zákonu č. 20/1987 Sb., ve znění pozdějších předpisů, o státní památkové péči a evidované v Ústředním seznamu kulturních památek České republiky. Na pozemku se rovněž nenachází drobná solitérní architektura (kříže, boží muka, smírčí kameny atd.).

#### **Archeologická naleziště**

V dotčeném prostoru záměru nebudou probíhat žádné výkopové práce. Při případných zásazích do terénu nelze zcela předem vyloučit narušení nebo odkrytí archeologických nálezů. V k.ú. Železné se nachází území s archeologickými nálezy Hradisko a intravilán obce.

### **C.II.10. Dopravní a jiná infrastruktura**

Záměr je dopravně obsluhován účelovou komunikací, která vede do průmyslového areálu společnosti VITAR, s.r.o. a je napojena přímo na komunikaci II/377 Tišnov - Černá Hora. Výrobky budou expedovány nákladní automobilovou dopravou po komunikaci II/377 ve směru na Tišnov a dále na vyšší komunikační síť.

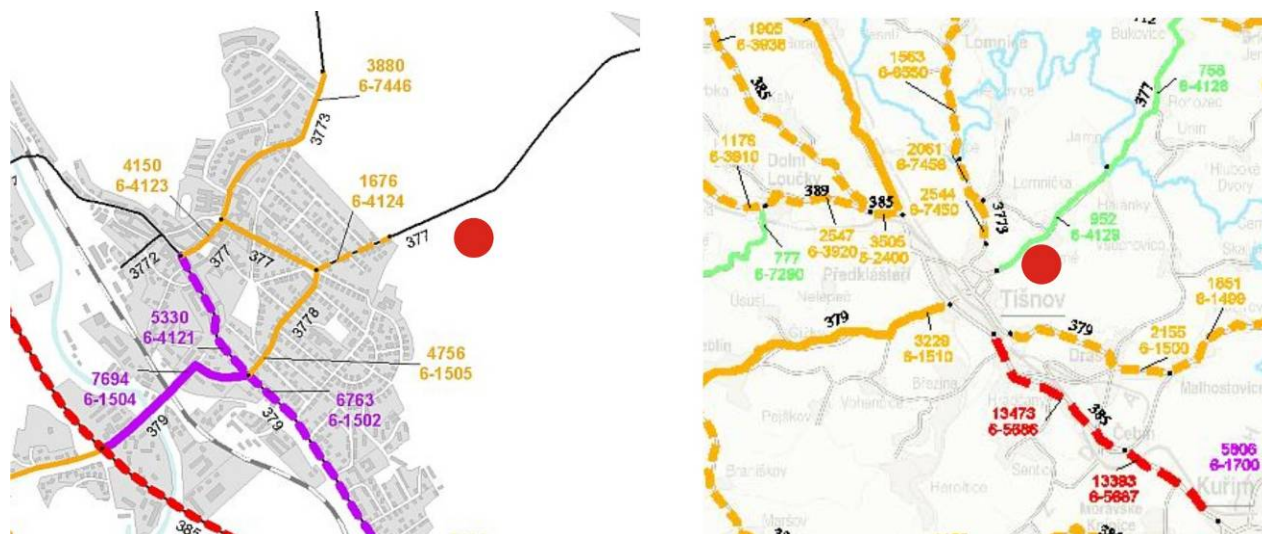
#### **Stávající stav**

Roční průměr denních intenzit pro komunikace navazující na areál záměru jsou znázorněny následující tabulkou. Hodnoty byly převzaty ze sčítání dopravy na pozemních komunikacích (ŘSD ČR, 2005) a jsou vynásobeny výhledovými koeficientem růstu dopravy pro rok 2010. Růstový koeficient pro rok 2010 pro dopravu osobní je 1,19 a pro dopravu nákladní 1,06 (ŘSD ČR). Tento konzervativní předpoklad



představuje teoretické maximum dopravní intenzity a poskytuje tak „bezpečné údaje“ pro zpracování hlukového posouzení.

Obr.: Sčítací úseky pro město Tišnov a přiléhající komunikace (ŘSD ČR, 2005)



Tab.: Roční průměr denních intenzit dopravy (ŘSD ČR, 2005, násobené růstovým koeficientem dopravy pro rok 2010)

silnice	sčítací úsek	těžká	osobní	suma
II/377	6-4129	160	954	1114

V současné době do areálu závodu přijíždí kamionová doprava o četnosti max. 2 kamiony denně.

#### Výhledový stav

Přetížení dopravy vlivem záměru se předpokládá max. 18 přijíždějících těžkých nákladních vozidel/týden v jednom směru. Tato doprava bude výhradně v denních hodinách a bude vedena na komunikaci II/377 směrem Tišnov.

Kapacita komunikací je vyhovující, na komunikační síti dotčeného území se neprojeví významnější dopravní problémy.

V území jsou dostupné veškeré nezbytné inženýrské sítě, na které bude možno oznamovaný záměr napojit.

### C.II.11. Jiné charakteristiky životního prostředí

Pro dotčené území nejsou specifikovány žádné další charakteristiky, které by mohly být záměrem dotčeny.

## ČÁST D

### ÚDAJE O VLIVECH ZÁMĚRU NA VEŘEJNÉ ZDRAVÍ A NA ŽIVOTNÍ PROSTŘEDÍ

#### D.I. CHARAKTERISTIKA MOŽNÝCH VLIVŮ A ODHAD JEJICH VELIKOSTI, SLOŽITOSTI A VÝZNAMNOSTI

##### D.I.1. Vlivy na obyvatelstvo a veřejné zdraví

Záměr neprodukuje ve významné míře (tj. v míře, kdy by vznikaly přeslimitní vlivy) žádné škodliviny (znečištění ovzduší, hluk), které by mohly mít přímé negativní zdravotní následky. Očekávané koncentrace znečišťujících látek jsou pod zdravotně významnou úrovní. Z toho vyplývá přijatelně nízké ovlivnění obyvatel z hlediska potenciálních zdravotních vlivů nebo rizik.

Realizací záměru vzniknou nové pracovní příležitosti. Obnova výroby nealkoholických nápojů nevytváří žádná zdravotní ani sociální rizika pro obyvatelstvo.

Vlivy jednotlivých faktorů v případě oznamovaného záměru jsou popsány v následujících kapitolách. Z jejich závěrů lze konstatovat, že ani u nejbližší obytné zástavby nebude docházet k překračování limitních hodnot, záměr nebude mít významný vliv na obyvatelstvo ani veřejné zdraví.

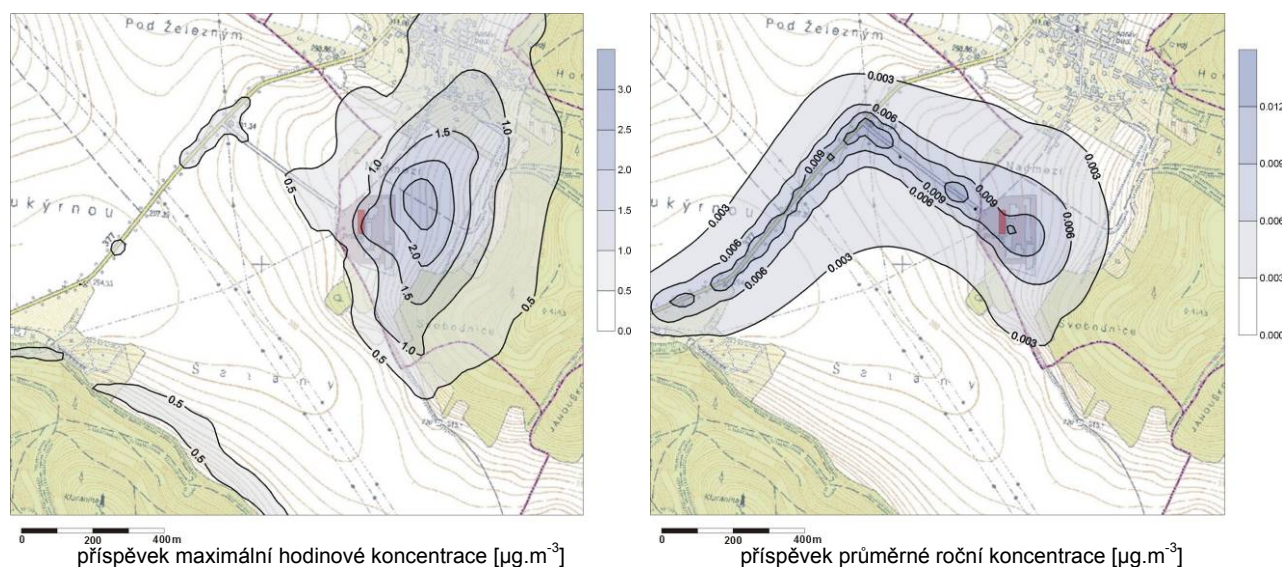
##### D.I.2. Vlivy na ovzduší a klima

Stávající imisní zátěž zájmového území bude v důsledku stavby ovlivněna především emisemi z dopravy stavebních materiálů a zeminy a provozem stavebních strojů. Hlavními emitovanými škodlivinami bude prach a oxidy dusíku. Emise škodlivin však bude krátkodobá, omezená pouze na úvodní období výstavby a její vliv tedy bude nízký.

Vliv provozu na stávající imisní situaci bude ovlivněn především provozem automobilové dopravy vázané na záměr a částečně také bodovými zdroji spalujícím zemní plyn (podrobněji viz Příloha 2 Rozptylová studie).

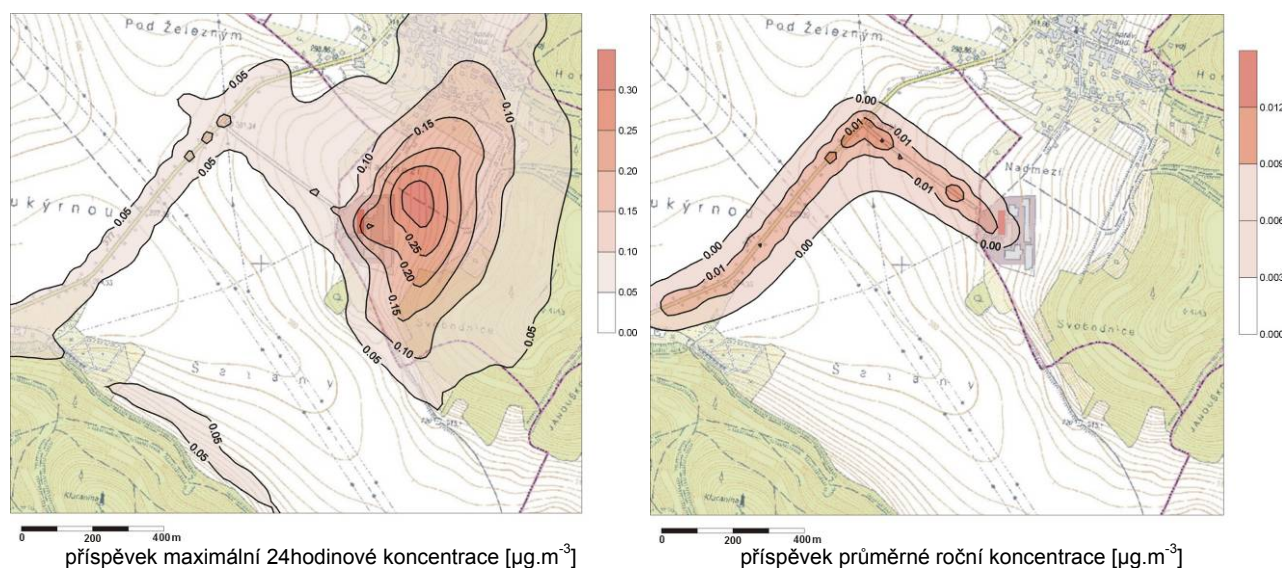
Pro vyhodnocení nárůstu imisní zátěže oxidu dusičitého a tuhých látek v důsledku provozu areálu byl zpracován výpočet dle metodiky SYMOS 97, verze 2003, který zahrnuje provoz tohoto záměru. Výsledky tohoto výpočtu jsou graficky znázorněny na následujících obrázcích:

Obr.: Rozložení imisních příspěvků NO<sub>2</sub> vyvolané provozem záměru



Předpokládaný nárůst krátkodobého maximálního zatížení tedy bude v nejbližším okolí záměru dosahovat u oxidu dusičitého do  $3 \mu\text{g}\cdot\text{m}^{-3}$ , tedy cca 1,5 % imisního limitu ( $LV_{1h}=200 \mu\text{g}\cdot\text{m}^{-3}$ ), u průměrných ročních koncentrací pak do  $0,012 \mu\text{g}\cdot\text{m}^{-3}$  tedy do 0,03 % imisního limitu ( $LV_r=40 \mu\text{g}\cdot\text{m}^{-3}$ ).

Obr.: Rozložení imisních příspěvků PM<sub>10</sub> vyvolané provozem záměru



Předpokládaný nárůst krátkodobého maximálního zatížení tedy bude v nejbližším okolí záměru dosahovat u tuhých látek do  $0,3 \mu\text{g}\cdot\text{m}^{-3}$ , tedy cca 0,6 % imisního limitu ( $LV_{24h}=50 \mu\text{g}\cdot\text{m}^{-3}$ ) u průměrných ročních koncentrací pak do  $0,012 \mu\text{g}\cdot\text{m}^{-3}$  tedy do 0,03 % imisního limitu ( $LV_r=40 \mu\text{g}\cdot\text{m}^{-3}$ ).

Příspěvek provozu hodnoceného záměru tedy nezpůsobí významnější změnu stávajícího stavu imisního zatížení hodnoceného území.

### D.1.3. Vlivy na hlukovou situaci ev. další fyzikální a biologické charakteristiky

Pro posouzení hluku z provozu záměru bylo vypracováno hlukové posouzení (viz příloha 1 Hlukové posouzení). Byl modelován jednak vliv nárůstu dopravního provozu na hlukovou situaci v místě záměru a jednak vliv hluku ze záměru, tj. z provozu přilehlých účelových komunikací a stacionárních technologických zdrojů.

Z výpočtových modelů vyplývá, že z hlediska hluku z dopravy na pozemních komunikacích se realizací záměru situace v okolí významně nezmění. Z vypočtených hodnot je patrné, že limitní hladina pro hluk z dopravy na pozemních komunikacích bude po zprovoznění záměru u nejbližších hlukově chráněných prostor, resp. u nejbližších hlukově chráněných prostor staveb prokazatelně dodržena. Po vybudování záměru nedojde v dané oblasti k akusticky významným nárůstům ekvivalentní hladiny hluku.

Ve všech sledovaných referenčních bodech budou v budoucím stavu z hlediska hluku z pozemních komunikací u všech hlukově chráněných prostor plněny stanovené hygienické limity pro dobu denní.

Hluk ze záměru (tj. z instalovaných technologických zařízení na objektu záměru a z provozu na účelových komunikacích) prokazatelně splňuje definované hygienické limity jak pro denní, tak pro noční dobu.

Očekávané hladiny hluku u nejbližších hlukově chráněných prostor jsou tedy z hlediska nařízení vlády 148/2006 Sb. vyhovující.

**Ve všech sledovaných referenčních bodech budou v budoucím stavu v době denní i noční u všech hlukově chráněných prostor plněny stanovené hygienické limity.**

Hluk v průběhu výstavby je spolehlivě řešitelný.

Negativní vlivy ostatních fyzikálních resp. biologických faktorů (vibrace, záření elektromagnetické nebo radioaktivní apod.) jsou vyloučeny.

### D.1.4. Vlivy na povrchovou a podzemní vodu

#### ***Vlivy na odvodnění území***

V prostoru záměru stavby se nachází stávající výrobní hala. Procento zpevnění nových ploch realizací oznamovaného záměru se nebude lišit od stávajícího stavu. Záměr bude realizován ve stávající hale a žádná další plocha nebude záměrem dotčena.

Vliv na odvodnění území tedy můžeme hodnotit jako nevýznamný až nulový.

#### ***Vliv na jakost povrchových vod***

Odkanalizování stávajícího objektu je provedeno jako oddílné.

Při dodržování podmínek provozovatele splaškové kanalizace nedojde k ovlivnění jakosti povrchových vod.

Srážkové vody ze střechy výrobní haly a zpevněných ploch budou odváděny do dešťové kanalizace, která je ukončena v nedalekém poli, zde jsou a budou srážkové vody vsakovány.

Z posouzení výše uvedeného nemůže dojít k ovlivnění kvality povrchových vod.

#### ***Vlivy na podzemní vodu***

K ovlivnění hydrogeologických charakteristik nemůže dojít při realizaci podobného záměru. Nedojde k žádným zásahům do podložních hornin, neboť záměr bude umístěn do stávající budovy a žádná výstavba nebude realizována.

Stávající pozemek je zpevněn. Procento zpevnění se nebude lišit od stávajícího stavu. Omezení dotace srážkových vod do vod podzemních zpevněním ploch tedy nebude významné. Nepředpokládá se čerpání podzemních vod v souvislosti s provozem záměru. Dešťová voda bude vsakována.

Vliv záměru na podzemní vody je nevýznamný.

### D.1.5. Vlivy na půdu

Záměr nevyžaduje zábor pozemků řazených do zemědělského půdního fondu (ZPF) ani pozemků určených k plnění funkcí lesa (PUPFL). Záměr bude realizován na zastavěné ploše, ve stávající budově, půda nebude záměrem negativně ovlivněna.

### D.1.6. Vlivy na horninové prostředí a přírodní zdroje

Výroba nealkoholických nápojů bude umístěna do stávající budovy. Záměr tedy nepočítá se zásahy do horninového prostředí, tj. nebudou budovány suterénní prostory.

Poškození a ztrátu případných geologických či paleontologických památek lze také vyloučit. Přírodní zdroje nebudou realizací záměru ani jeho provozem narušeny.

Lokalita jako celek je zcela stabilní a nehrozí zde nebezpečí pohybu zemního tělesa, který by mohl mít za následek poruchy nosné konstrukce.

Vliv na horninové prostředí lze označit jako nevýznamný.

### D.1.7. Vlivy na faunu, flóru a ekosystémy

Záměr je umístěn do stávající výrobní haly v průmyslovém areálu společnosti VITAR, s.r.o. Areál je tvořen dalšími výrobními a administrativními budovami. V okolí převažují lány orné půdy a východně lesní i nelesní zeleň.

Samotná plocha haly nemá z přírodovědeckého hlediska žádný význam. Vliv na biotu v území lze hodnotit jako nevýznamný až nulový, a to včetně populací zvláště chráněných druhů rostlin a živočichů. U zvláště chráněných druhů živočichů lze předpokládat maximálně nahodilý výskyt v území (např. ptáci), bez dopadu realizace záměru na jejich populace.

Realizací záměru nedojde k ovlivnění lokalit soustavy Natura 2000, nedojde ani k vlivu na zvláště chráněná území, územní systém ekologické stability, neregistrované či registrované významné krajinné prvky, přírodní parky či památné stromy.

### D.1.8. Vlivy na krajinu

Záměr je umístěn v průmyslovém areálu nedaleko obce Železné. Předmětem záměru není žádná výstavba ani demolice, pouze implementace výrobní technologie do stávající výrobní haly. Krajinný ráz tedy nebude záměrem nikterak dotčen, neboť nevznikne v oblasti žádná nová stavba, která by svou výškou či charakterem rušila stávající situaci v území.

### D.1.9. Vlivy na hmotný majetek a kulturní památky

V prostoru záměru se nachází stávající výrobní hala, která je umístěna v průmyslovém areálu. Hmotný majetek ani architektonické památky nebudou z důvodu jejich absence v lokalitě ovlivněny. Rovněž možnost archeologického nálezu je vyloučena, neboť nebudou prováděny žádné zemní práce.

### D.1.10. Vlivy na dopravní a jinou infrastrukturu

Vlivy na dopravu jsou dány pouze mírným navýšením intenzit dopravy na komunikacích dotčeného území. Přetížení dopravy vlivem záměru se předpokládá max. 18. přijíždějících těžkých nákladních vozidel/týden v jednom směru. Tato doprava bude výhradně v denních hodinách a bude vedena na komunikaci II/377 směrem na Tišnov.

Z porovnání intenzit s požadovými hodnotami zatížení komunikací (viz část C, kapitola 10. Dopravní a jiná infrastruktura) vyplývá, že se bude jednat o max. 2% navýšení, a to pouze v příslušných úsecích

komunikací, kde bude provedeno dopravní napojení záměru. V širší komunikační síti dojde k rozptýlení vyvolané dopravy a navýšení intenzit se zde již významně neprojeví.

Negativní vlivy na jinou infrastrukturu nejsou očekávány. Bude provedeno napojení záměru na příslušné inženýrské sítě (vodovod, kanalizace, plyn, NN) a realizovány přeložky stávajících sítí (nadzemní VN, podzemní VN, O2,TKR).

### **D.I.11. Jiné ekologické vlivy**

Nejsou očekávány žádné další významné vlivy, výše nepopsané.

## **D.II. ROZSAH VLIVŮ VZHLEDEM K ZASAŽENÉMU ÚZEMÍ A POPULACI**

---

Vzhledem k malému imisnímu působení (ovzduší, hluk) záměru a vyvolané dopravy nebude realizací záměru docházet k zvyšování zdravotních rizik, ani k narušování faktorů pohody obyvatelstva.

Nadlimitní působení hluku nepřekročí hranice průmyslového areálu.

## **D.III. ÚDAJE O MOŽNÝCH VÝZNAMNÝCH NEPŘÍZNIVÝCH VLIVECH PŘESAHUJÍCÍCH STÁTNÍ HRANICE**

---

Negativní vlivy přesahující státní hranice jsou vyloučeny.

#### **D.IV. OPATŘENÍ K PREVENCI, VYLOUČENÍ, SNÍŽENÍ POPŘÍPADĚ KOMPENZACI NEPŘÍZNIVÝCH VLIVŮ**

---

Za běžného provozu nevyvolává záměr žádné významné nepříznivé vlivy, které by bylo nutno eliminovat případně kompenzovat. Prevence nebo vyloučení nepříznivých vlivů vyplývá zejména z důsledného dodržování platných zákonných předpisů, norem, předpisů a schválených provozních nebo havarijních řádů.

Zde uvádíme vybraná dílčí opatření, která mohou omezit potenciální negativní působení realizace záměru:

- Záměr (včetně období instalace výrobních linek) bude vybaven prostředky k zachycení a odstranění havarijních úniků vodám nebezpečných látek. V případě havárie bude zabráněno úniku, příp. bude zajištěna likvidace ropných látek a zamezení jejich vniknutí do kanalizace.
- Veškeré odpadní vody vypouštěné do kanalizačního řadu budou splňovat limity jakosti vypouštěných odpadních vod stanovené kanalizačním řádem městské kanalizace.
- Doporučujeme provozovateli areálu minimalizovat používání solí při zimní údržbě parkoviště a dopravních napojení.
- Vzhledem k blízkosti obytné zástavby je nutné omezit stavební práce produkující nadměrný hluk pouze na denní období s vyloučením brzkých ranních a pozdních večerních hodin (tedy na období mezi 7.00 až 19.00).



## **D.V. CHARAKTERISTIKA NEDOSTATKŮ VE ZNALOSTECH A NEURČITOSTÍ, KTERÉ SE VYSKYTLY PŘI SPECIFIKACI VLIVŮ**

---

Toto oznámení bylo zpracováno na základě současných znalostí o výstavbě a provozu posuzovaného záměru, tedy na úrovni dokumentace pro územní řízení. Tomu byla přizpůsobena i úroveň zpracování oznámení, která je zaměřena spíše na pojmenování jednotlivých vlivů než na konkrétní detailní rozbory. Vzhledem k tomu, že nebyly zjištěny žádné kritické skutečnosti, které by bylo nutno ověřit podrobnějšími analýzami, lze říci, že se v průběhu zpracování tohoto oznámení nevyskytly takové nedostatky ve znalostech nebo neurčitosti, které by omezovaly spolehlivost prezentovaných závěrů.

**ČÁST E**  
**POROVNÁNÍ VARIANT ŘEŠENÍ ZÁMĚRU**

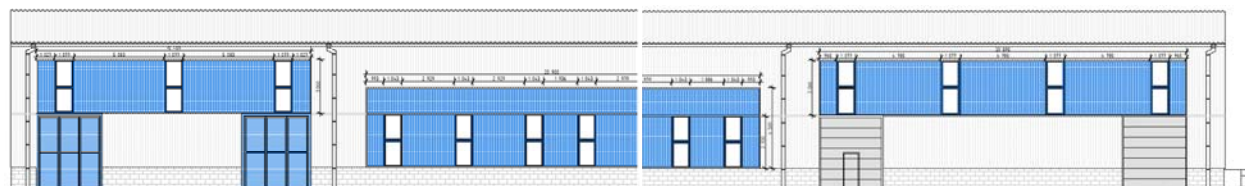
Záměr je řešen v jedné variantě, která je dostupná existujícími prostory stávající výrobní haly.

## ČÁST F DOPLŇUJÍCÍ ÚDAJE

### F.I. MAPOVÁ A JINÁ DOKUMENTACE

---

Čelní pohled na výrobní halu



### F.II. DALŠÍ PODSTATNÉ INFORMACE OZNAMOVATELE

---

Nejsou uvedeny.

## ČÁST G

### VŠEOBECNĚ SROZUMITELNÉ SHRNUTÍ NETECHNICKÉHO CHARAKTERU

*Shrnutí netechnického charakteru obsahuje ve stručné a srozumitelné formě údaje o záměru a dále závěry jednotlivých dílčích okruhů hodnocení možných vlivů záměru na životní prostředí. Zájemcům o podrobnější údaje proto doporučujeme prostudování příslušných kapitol oznámení.*

Oznámení záměru (dále jen oznámení)

#### OBNOVA VÝROBY NEALKOHOLICKÝCH NÁPOJŮ, TIŠNOV

je vypracováno ve smyslu § 6 zákona č. 100/2001 Sb., o posuzování vlivů na životní prostředí, ve znění zákona č. 93/2004 Sb., zákona č. 163/2006 Sb., zákona č. 186/2006 Sb. a zákona č. 216/2007 Sb. (dále jen zákon). Je zpracováno v rozsahu přílohy č. 3 zákona a slouží jako základní podklad pro provedení zjišťovacího řízení podle § 7 uvedeného zákona.

Předmětem záměru je obnova výroby nealkoholických nápojů ve stávající výrobní hale v průmyslovém areálu společnosti VITAR, s.r.o. mezi Tišnovem a obcí Železné. Stávající výrobní hala je na tuto výrobu kolaudována a v minulosti byla pro tuto výrobu využívána. Nyní získala společnost opět licenci na tuto výrobu a chce ji ve svém závodě u Tišnova obnovit. Roční předpokládaná produkce je odhadována na 75 000 hl/rok. Nealkoholické nápoje budou mít ovocnou příchut' a budou plněny do 2 dcl sáčků. Realizací záměru vznikne cca 12 nových pracovních míst.

Výroba bude probíhat na výrobní lince, kde bude smíchán ovocný koncentrát s vodou a cukrem a následně bude nápoj plněn do vícevrstvých 2 dc sáčků. Výrobní zařízení bude v pravidelných intervalech sanitováno.

Areál se nachází na jižním okraji k.ú. obce Železné, je obsluhován účelovou komunikací, která je přímo napojena na komunikaci II/377 Tišnov -Černá Hora.

Nově obnovená výroba nealkoholických nápojů bude připojena na stávající inženýrské sítě.

Výstupy do životního prostředí jsou omezeny na emise do ovzduší (dané vytápěním a souvisejícím dopravním provozem), vypouštění splaškových a srážkových odpadních vod a emise hluku. Zpracované hodnocení prokázalo, že realizací záměru nedochází k významným emisím a tedy i ovlivnění životního prostředí v okolním území.

Ve všech sledovaných oblastech (obyvatelstvo, ovzduší, povrchová a podzemní voda, půda, fauna, flóra, ekosystémy, krajina případně jiné) jsou tedy možné vlivy záměru přijatelně nízké.

Produkce odpadů se nevymyká běžné produkci pro tuto výrobu. Záměr je umístován do prostoru, který nepodléhá z hlediska ochrany přírody a krajiny zvláštnímu režimu. V dotčeném území se nenachází žádné chráněné území, nejsou zde vyhlášeny žádné přírodní rezervace nebo přírodní památky, nenachází se zde prvky územního systému ekologické stability ani lokality Natura 2000.

Obr. Umístění záměru - situace širších vztahů



**ČÁST H**  
**PŘÍLOHY**

**H.I. VYJÁDŘENÍ PŘÍSLUŠNÉHO STAVEBNÍHO ÚŘADU K ZÁMĚRU**

**Městský úřad Tišnov**  
**odbor územního plánování a stavebního řádu**  
**oddělení úřad územního plánování**  
**Nám. Míru 346, 666 19 Tišnov**

VITAR, s.r.o., závod Tišnov  
Ing. Martin Kurdiovský  
Železné 113  
666 01 Tišnov

Váš dopis značky/ze dne

Naše značka  
OÚPSŘ 22133/2010/DM

Vyřizuje/linka  
Dokládavá M 549/439/733

V Tišnově dne  
18. listopadu 2010

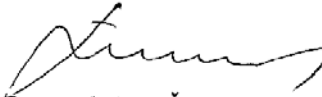
**Vyjádření k pozemku p. č. 700 v k.ú. Železné ( areál firmy VITAR s.r.o.) z hlediska územního plánování**

Dne 10. 11. 2010 obdržel MěÚ Tišnov, odbor územního plánování a stavebního řádu, Vaší žádost o vyjádření k obnově výroby nealkoholických nápojů ve stávající výrobní hale na pozemku p.č. 700 v k.ú. Železné ve výrobním areálu firmy VITAR, s.r.o., z hlediska územního plánování pro potřeby oznámení záměru ve smyslu požadavků zákona č. 100/2001 Sb., O posuzování vlivů na životní prostředí, ve znění pozdějších předpisů.

Pozemek p.č. 700 v k.ú. Železné je součástí stávajícího výrobního areálu firmy VITAR s.r.o., tato plocha je dle platného ÚPO Železné a jeho platných změn určena jako stávající zóna průmyslové výroby (VP).

Výše uvedený záměr je v souladu s platným ÚPO Železné.

**MĚSTSKÝ ÚŘAD TIŠNOV**  
odbor územního plánování a stavebního řádu  
oddělení úřad územního plánování  
Nám. Míru 346, 666 19 Tišnov

  
Ing. arch. Eva Žáková  
vedoucí oddělení  
úřad územního plánování

Na vědomí :  
Obec Železné

## H.II. STANOVISKO ORGÁNU OCHRANY PŘÍRODY

**Krajský úřad Jihomoravského kraje**  
Odbor životního prostředí  
Žerotínovo náměstí 3/5, 601 82 Brno

AMEC s.r.o..  
Křenová 58  
602 00 Brno

Č.j.	SpZn	Vyřizuje/linka	V Brně
JMK 153256/2010	S – JMK 153256/2010 OŽP/Čk	Ing. Čejková/1534	8.11.2010

*Stanovisko orgánu ochrany přírody k možnosti existence významného vlivu záměru „Obnova výroby nealkoholických nápojů Tišnov“, k.ú. Tišnov, okres Brno-venkov na lokality soustavy Natura 2000*

Krajský úřad Jihomoravského kraje, odbor životního prostředí jako orgán ochrany přírody, příslušný podle ustanovení § 77a odst. 4) písm. n) zákona č. 114/1992 Sb., o ochraně přírody a krajiny ve znění pozdějších předpisů vyhodnotil na základě žádosti společnosti AMEC s.r.o., podané dne 4.11.2010 možnosti vlivu výše uvedeného záměru na lokality soustavy Natura 2000 a vydává

s t a n o v i s k o

podle § 45i odstavce 1) téhož zákona v tom smyslu, že hodnocený záměr

n e m ů ž e m í t v ý z n a m n ý v l i v

na žádnou evropsky významnou lokalitu nebo ptačí oblast.

Výše uvedený závěr orgánu ochrany přírody vychází z úvahy, že hodnocený záměr svou lokalizací zcela mimo území prvků soustavy Natura 2000 a svou věcnou povahou nemá potenciál způsobit přímé, nepřímé či sekundární vlivy na jejich celistvost a příznivý stav předmětů ochrany.

Toto odůvodněné stanovisko se vydává postupem podle části čtvrté zákona č. 500/2004 Sb., správní řád a nejedná se o rozhodnutí ve správním řízení. Tento správní akt nenahrazuje jiná správní opatření a rozhodnutí, která se k hodnocené aktivitě vydávají podle zvláštních právních předpisů.

JUDr. Pavel Nesvatba  
vedoucí oddělení ochrany přírody a krajiny

otisk razítka

IČ	DIČ	Telefon	Fax	E-mail	Internet
70888337	CZ70888337	541651111	541651579	cejkova.janka@kr-jihomoravsky.cz	www.kr-jihomoravsky.cz

<b>Doručená datová zpráva</b>	<b>ID zprávy: 29119643</b>
<b>Odesílatel</b>	
Název: Jihomoravský kraj, Žerotínovo náměstí 3/5, 60182 Brno, Česká Republika	
ID schránky: x2pbqzq	Typ schránky: OVM
<b>Příjemce</b>	
Název: AMEC s.r.o., Křenová 58, 60200 Brno, Česká republika	
Dodáno: 8.11.2010 15:45:46	
<b>Obecné informace</b>	
Věc: Stanovisko	
Zmocnění: 0 / 0 §	odstavec písmeno
Naše č. j.: JMK 153256/2010	
Naše sp. zn.: S - JMK 153256/2010 OŽP/Čk	
Vaše č. j.: Nebylo zadáno	
Vaše sp. zn.: Nebylo zadáno	
K rukám: Nebylo zadáno	
Do vl. rukou: <input type="checkbox"/>	Zakázáno doručení fikcí: <input type="checkbox"/>
<b>Přílohy</b>	
JMK_153256_2010_OŽP_Čk.pdf	

Dále následují volně řazené přílohy:

- Příloha 1 Hlukové posouzení
- Příloha 2 Rozptylová studie

KONEC HLAVNÍHO TEXTU OZNÁMENÍ

Datum zpracování oznámení, podpis zpracovatele oznámení a seznam osob, které se podílely na zpracování oznámení se nachází v jeho úvodní části.