

EKO-BIO VYSOČINA, spol. s r.o.
Revoluční 1082/8, 110 00 Praha - Nové Město
Provoz: **Manž. Curieových 657, Třebíč, 674 01**
Tel.: 568 824 511, Fax.: 568 821 539
Mobil: 739 66 22 12



Office Brno:
Vídeňská 11/127, 619 00 Brno
IČ: 26279398, DIČ: CZ26279398
e-mail: ekologie@ekobio.eu
www.ekobio.eu

OZNÁMENÍ ZÁMĚRU

podle přílohy č. 3 k zákonu č. 100/2001 Sb., o posuzování vlivů na životní prostředí

Záměr:

AUTOVRAKOVIŠTĚ vč. SKLADU ODPADŮ SBĚR A VÝKUP TŘÍDĚNÉHO A KOVOVÉHO ODPADU

Oznamovatel:

IB - MET s.r.o.
Hluboké Mašůvky 251
PSČ 67152

Oznámení záměru dle zákona č. 100/2001 Sb. o posuzování vlivů na životní prostředí
Autovrakoviště včetně skladu odpadů, sběr a výkup tříděného a kovového odpadu, únor 2011

A. Údaje o oznamovateli	3
B. ÚDAJE O ZÁMĚRU	3
B. I. Základní údaje	3
B. II. Údaje o vstupech	8
1. Nároky vzhledem k ZPF	8
2. Chráněná území	8
3. Odběr a spotřeba vody	8
4. Nároky na elektrickou energii	9
5. Vytápění	9
6. Sdělovací vedení	9
7. Dopravní infrastruktura	9
8. Odpady – surovinové zdroje	10
B. III. Údaje o výstupech	12
1. Ovzduší	12
2. Produkce odpadních vod	12
3. Produkce odpadů	12
4. Hluk, vibrace záření	15
5. Riziko havárie	15
C. ÚDAJE O STAVU ŽIVOTNÍHO PROSTŘEDÍ V DOTČENÉM ÚZEMÍ	16
C. I. Výčet nejzávažnějších environmentálních charakteristik dotčeného území	16
a) dosavadní využívání území a priority jeho trvale udržitelného rozvoje	16
b) územní systém ekologické stability krajiny	16
c) zvláště chráněná území	17
d) lokality soustavy NATURA 2000	17
e) území přírodních parků	17
f) významné krajinné prvky	17
g) území historického, kulturního nebo archeologického významu	17
h) Území hustě zalidněná	17
ch) Území zatěžovaná nad míru únosného zatížení (včetně starých zátěží)	18
C. II. Stručná charakteristika složek životního prostředí, které budou pravděpodobně dotčeny	18
C. II. 1. Ovzduší	18
C. II. 2. Vody	19
C. II. 3. Půda	20
C. II. 4. Geomorfologie a geologie	20
D. ÚDAJE O VLIVECH PROJEKTU NA VEŘEJNÉ ZDRAVÍ A NA ŽIVOTNÍ PROSTŘEDÍ	21
D. I. Charakteristika možných vlivů a odhad jejich velikostí a významnosti	21
D. I. 1. Vlivy na obyvatelstvo	22
D. I. 2. Vlivy na ovzduší	22
D. I. 3. Vlivy na hydrogeologické a hydrologické poměry	22
D. I. 4. Vlivy na půdu a horninové prostředí	23
D. I. 5. Vlivy na faunu a flóru	23
D. I. 6. Vlivy na klimatické poměry	24
D. I. 7. Vlivy na ekosystém, jeho složky a funkce a krajinný ráz	24
D. I. 8. Vliv zvýšeného radioaktivního záření	24
D. I. 9. Negativní vliv na psychickou pohodu obyvatelstva	24
D. I. 10. Vlivy na hmotný majetek a kulturní památky	24
D. I. 11. Vlivy na další parametry životního prostředí	24
D. II. Rozsah vlivů vzhledem k zasaženému území a populaci	25
D. III. Údaje o možných významných nepříznivých vlivech přesahující státní hranice	25
D. IV. Opatření k prevenci, vyloučení, snížení popřípadě kompenzace nepříznivých vlivů	25
D. IV. 1. Základní opatření	25
D. IV. 2. Technická opatření	25
D. V. Charakteristika nedostatků ve znalostech a neurčitostí, které se vyskytly při specifikaci vlivů	26
E. ÚDAJE O VLIVECH PROJEKTU NA VEŘEJNÉ ZDRAVÍ A NA ŽIVOTNÍ PROSTŘEDÍ	26
F. DOPLŇUJÍCÍ ÚDAJE	27
F. 1. Mapová a jiná dokumentace týkající se údajů v oznámení	27

Oznámení záměru dle zákona č. 100/2001 Sb. o posuzování vlivů na životní prostředí
Autovrakoviště včetně skladu odpadů, sběr a výkup tříděného a kovového odpadu, únor 2011

G. VŠEOBECNĚ SROZUMITELNÉ SHRNU TÍ NETECHNICKÉHO CHARAKTERU.....	27
H. PŘÍLOHY	29
PŘÍLOHOVÁ ČÁST	30

Záměrem společnosti IB - MET s.r.o. je vybudování zařízení ke sběru, výkupu a zpracování autovraků včetně zřízení skladů odpadů, které budou v rámci provozu autovrakoviště vznikat a zároveň zařízení pro sběr a výkup tříděného a kovového odpadu.

Umístění zařízení je navrženo na okraji obce Šumná na parcele číslo 574/2. Pro příjezd bude sloužit stávající komunikace odbočkou z hlavní silnice č. 398.

Záměr naplňuje dikci bodu **10.1. (Zařízení ke skladování, úpravě nebo využívání nebezpečných odpadů; zařízení k fyzikálně-chemické úpravě, energetickému využívání nebo odstraňování ostatních odpadů)** kategorie II, přílohy č. 1 k zákonu č. 100/2001 Sb. a zároveň dikci bodu **10.5 (Skladování železného šrotu, včetně vrakovišť, nad 1000 t/rok)**, kategorie II, přílohy č. 1 k zákonu č. 100/2001 Sb.

A. Údaje o oznamovateli

1. *Obchodní firma: IB - MET s.r.o.*
2. *IČ: 277 33 335*
3. *Sídlo: Hluboké Mašůvky 251, PSČ 67152*
4. *Jméno, příjmení, bydliště a telefon oprávněného zástupce oznamovatele:
Ivo Bořil, jednatel společnosti*
5. *Oznámení zpracoval:
Ing. Šárka Florčinská, odborný poradce EKO-BIO VYSOČINA, spol. s r. o.*

B. ÚDAJE O ZÁMĚRU

B. I. Základní údaje

1. *Název záměru:
Autovrakoviště včetně skladu odpadů
Sběr a výkup tříděného a kovového odpadu*
2. *Kapacita (rozsah) záměru:
cca 2 500 t/ročně
kapacita skladu: 2 500 t/ročně*
3. *Umístění záměru:
Šumná, 574/2*
 3. 1. *Kraj: Jihomoravský*
 3. 2. *Obec: Šumná*
 3. 3. *Katastrální území: Šumná*

4. Charakteristika záměru a možnost kumulace s jinými záměry:

Podnikatelským záměrem společnosti IB-MET s.r.o. je sběr, výkup a zpracování autovraků včetně vybudování dostatečných skladových kapacit pro shromažďování odpadů kategorie O a N, které budou při této činnosti vznikat a zároveň sběrné místo pro sběr a výkup tříděného odpadu (plasty, papír) a druhotných surovin. Areál bude zároveň sloužit ke skladování stavebních materiálů jako jsou např. šterky, písky, drtě, oblázky ..

Pro zřízení tohoto záměru bude využit pozemek pana Bořila jako jednatele společnosti. V současné době je pozemek označen jako ostatní plocha se způsobem využití manipulační plocha. Plocha dříve sloužila pro skladování uhlí a stavebního materiálů.

Pro zřízení tohoto záměru bude využita pouze část pozemku, viz příloha. Od nejbližší obytné zástavby je lokalita záměru vzdálena cca 150 m.

Na pozemku bude postavena ocelová konstrukce o velikosti 32 x 10 m, rozdělena na 8 segmentů v šířce 4 metrů, dále unimo buňka o rozměrech 4 x 6 metrů a skladovací hala pro skladování olověných akumulátorů. Především zde bude prováděn výkup autovraků, které budou kompletně rozebírány na součásti. Uvnitř objektu budou z autovraků odděleny jejich kapalinové náplně, autobaterie a další části, které budou ukládány do připravených nádob a kontejnerů dle jednotlivých druhů odpadů pro další zpracování. Všechny odpady, které budou vznikat při ekologickém odstraňování autovraků, budou skladovány uvnitř objektu. Na zpevněné ploše za objektem budou skladovány pouze odstrojené karoserie, pneumatiky a plasty.

Provoz zařízení bude probíhat v souladu s požadavky zákona č. 185/2001 Sb. v platném znění, včetně prováděcích vyhlášek (vyhl. č. 352/2008 Sb.)

5. Zdůvodnění potřeby záměru a jeho umístění, včetně přehledu zvažovaných variant a hlavních důvodů pro jejich výběr, resp. odmítnutí

Důvodem pro zřízení zařízení pro nakládání s autovraky je vybudování funkčního systému sběru tohoto odpadu v regionu. Umístění provozovny není v rozporu s územním plánem obce Šumná. Lokalita je v územním plánu dislokována pro průmyslovou výrobu a skladování.. Areál pana Bořila je v tuto chvíli prázdný a nevyužívaný a nebrání budoucímu možnému využití objektů v okolí z hlediska dopravního ani z hlediska infrastruktury (energie, voda, odpady). Záměr nemění charakter obce ani nenarušuje krajinný ráz.

6. Stručný popis technického a technologického řešení záměru

Na pozemku pana Bořila v obci Šumná bude zabezpečen sběr, výkup a zpracování autovraků včetně vybudování dostatečných skladových kapacit pro shromažďování odpadů, k jejichž vzniku bude při demontáži autovraků docházet a zároveň sběrné místo pro sběr a výkup tříděného odpadu (plasty, papír) a druhotných surovin. Areál bude zároveň sloužit ke skladování stavebních materiálů jako jsou např. šterky, písky, drtě, oblázky ..

Odpady budou tříděny a upravovány tak, aby bylo zajištěno jejich maximální využití. Montážní dílna bude určena k likvidaci automobilů v kapacitě 2 500 t autovraků/ročně. Kapacita skladu odpadů je odhadována na množství 2 500 t/skladovaného odpadu.

V montážní dílně bude prováděno zpracování autovraků jejich postupným rozebíráním na jednotlivé druhy odpadů. Demontáž bude prováděna pro jednotlivá vozidla dle technických příruček od jejich výrobců a dovozců. Tato povinnost vyplývá ze stanovených povinností výrobců a dovozců vozidel, kteří musí poskytnout tuto dokumentaci do šesti měsíců od uvedení vozidla na trh. U starších vozidel se bude provádět rozebrání vraků dle obvyklých dílenských postupů.

Demontáž bude zahájena vyjmutím akumulátoru a odpojením elektrické instalace, vypuštěním provozních kapalin a jejich uložením do vyhovujících skladů. Tekuté odpady budou shromažďovány dle jednotlivých druhů v samostatných nádobách, které budou označeny kat.č. odpadu a jeho názvem. U těchto nádob budou vyvěšeny identifikační listy odpadů.

S ohledem na momentální situaci na trhu může být v tomto okamžiku demontáž autovraku ukončena a ten bude již jako odpad kategorie „ostatní“ předán dalšímu zpracovateli (oprávněné osobě).

V případě dalšího zpracování budou od autovraků odděleny jejich plastové, skleněné a gumové části. Kovové výrobky budou uloženy do připravených kontejnerů dle jednotlivých druhů kovů a dalších druhů odpadů: např. pneumatiky, bezpečnostní prvky vozidel, stěrače, chladiče, topení, pohonné a převodové jednotky, elektroinstalace, sedačky, čalounění, nárazníky, spojery aj.. Všechny odpady budou tříděny a shromažďovány dle jednotlivých druhů a způsobů jejich dalšího využití či zneškodnění.

Po demontáži bude odstrojený skelet vozidla odvezen na zpevněnou plochu vedle budovy, kde budou tyto skelety shromažďovány a následně lisovány, stříhány apod. Po úpravě

budou předány k dalšímu využití. Sklady, ve kterých budou odpady shromažďovány, budou svým technickým řešením a vodohospodářským zabezpečením vyhovovat pro shromažďování odpadů k jejichž vzniku bude docházet.

Ve skladu kapalných odpadů bude možné shromažďovat kapaliny I st. hořlavosti, to je kapaliny neznámého stupně hořlavosti a původu. Za objektem budou 3 kontejnery, které budou sloužit ke shromažďování pneumatik, autoskel a nevyužitelných plastů. Tyto kontejnery budou po jejich naplnění odvezeny a předány oprávněným osobám ke sběru a výkupu odpadů. Zbývající zpevněná plocha za halou bude využívána jako sklad odstrojených karoserií.

U části vozidel se předpokládá speciální demontáž jednotlivých dílů tak, aby je bylo možné ještě následně využít jako náhradních dílů pro opravy jiných automobilů. Pro manipulaci s těmito díly však platí stejné postupy jako pro součástky určené k likvidaci. Manipulace s autovraky bude prováděna v rámci areálu vysokozdvihným vozíkem. Doprava autovraků do areálu bude především příjezdem vozidel po vlastní ose případně nákladními automobily s velkoobjemovým kontejnerem.

Unimo buňka bude plnit administrativní, sociální (šatny, sociální zařízení) a obchodní (prodej náhradních dílů) funkci.

Výrobní část bude rozdělena na 8 segmentů - montážní dílnu, montáž el. zařízení, sklad dílců znečištěných ropnými látkami a sklad, oddělený nosnou zdí a protipožárními dveřmi - sklad tekutých odpadů a sklad tuhých odpadů. Tyto prostory budou vzájemně odděleny požárními uzávěry. Jedná se o ocelovou příhradovou konstrukci, průměr nosných sloupů je 150 mm, nosné sloupy budou kotveny do betonových patek, jako opláštění a krytina bude použit trapézový plech, obvodové stěny montážního prostoru budou z důvodu temperování prostoru izolovány tepelnou izolací, vrata budou plechová. Podlaha v prostorech, kde bude manipulováno s ropnými látkami bude opatřena patřičnou izolací zabezpečující ochranu životního prostředí.

K manipulaci s nerozebranými autovraky dochází výhradně uvnitř objektu.

V místě příjmu autovraků bude vyvýšená podlaha, kde navržená izolační fólie bude plnit především funkci izolace proti úniku nebezpečných látek. Izolační fólie bude vytažená minimálně 50 mm nad podlahu.

Izolace v prostoru příjmu autovraků bude provedena fólií EKOPLAST 806 tl. 1,5 mm, ochranná tkanina GETEX.

V ostatních prostorách bude izolační fólie R-FOL 950 tl. 1,0 mm uložena na betonovou podlahu. Fólie bude v místě styku se stěnou vysunuta 20 mm nad úroveň podlahy. Izolační fólie musí být položeny odbornou firmou.

Popis stávajícího areálu:

Prostor navržený pro realizaci celého záměru byl využíván pro průmyslové využití. Zbývající části menších stavebních objektů budou v rámci realizace autovrakoviště odstraněny. Nadále bude využita stávající panelová komunikace.

01 - zpevněná plocha vedle budovy

Tato plocha bude v rámci provozu autovrakoviště využívána jako sklad odstrojených autokaroserií. Rovněž zde budou kontejnery na pneumatiky, autoskla a nevyužitelné plasty. Jedná se o neizolovanou plochu, nezamezující případnému úniku škodlivých látek do podzemních a dešťových vod. Odstrojené karoserie, které zde budou skladované, jsou již zbavené tekutých náplní, autobaterií a dalších nebezpečných odpadů. Z těchto důvodů nemůže dojít k jejich úniku a ohrožení životního prostředí.

02 - montážní dílna

V místě příjmu autovraků bude vyvýšená podlaha, kde navržená izolační fólie bude plnit především funkci izolace proti úniku nebezpečných látek. Izolační fólie bude vytažena minimálně 50 mm nad podlahu.

03 - sklad odpadů

Celkovou úroveň technického zabezpečení řeší projektant a bude provedena obdobně jako na jiných lokalitách. Současné venkovní prostory objektu a montážní hala se sklady odpadů bude po provedení úprav splňovat předpoklad pro splnění záměru při dodržení požadovaných technických parametrů.

7. *Předpokládaný termín zahájení realizace záměru a jeho dokončení*

7. 1. Termín zahájení: březen 2011

7. 2. Termín dokončení: červen 2011

8. *Výčet dotčených územně samosprávných celků*

Obec Šumná, čp. 149, 67102 Šumná

Městský úřad Znojmo, odbor životního prostředí, náměstí Armády 1213/8,
669 01 Znojmo

Krajský úřad Jihomoravského kraje, odbor životního prostředí, Žerotínovo náměstí 3/5,
601 82 Brno

B. II. Údaje o vstupech

1. Nároky vzhledem k ZPF

Veškeré stavební a technické práce spojené s realizací záměru budou provedeny v rámci stávajícího areálu, jehož majitelem je p. Bořil jednatel společnosti IB-MET s.r.o. a nevyžadují zábor půdy. Záměr nepředstavuje zábor ZPF. Záměr nezasahuje do lesních pozemků (PUPFL).

2. Chráněná území

Pozemky se nenachází v žádném zvláště chráněném území ve smyslu ust. § 14 zákona o ochraně přírody, CHOPAV ani v oblastech zařazených do soustavy NATURA 2000. Záměr se nenachází v chráněném ložiskovém území, dobývacím prostoru ve smyslu zákona č. 44/1988 Sb., horní zákon, v platném znění.

Záměr nezasahuje chráněné území ve smyslu zákona č. 20/1987 Sb., o státní památkové péči, v platném znění.

3. Odběr a spotřeba vody

Pro zajištění provozu autovrakoviště a skladu odpadů nebudou zapotřebí žádné technologické vody. Pro potřeby zaměstnanců v rámci výstavby bude použita balená pitná voda.

V období stavebních úprav objektu bude zapotřebí minimální množství vody pro potřeby pracovníků. Objekt bude dočasně (po dobu výstavby) vybaven mobilním TOI - TOI. V rámci

stavebních úprav a výstavby bude celý areál napojen na veřejný vodovod, veškeré odpadní vody budou zaústěny do veřejné kanalizace.

4. Nároky na elektrickou energii

Elektrická energie bude do objektu zavedena na jaře, kde bude využívána pro osvětlení, pohon hydraulických zvedacích zařízení, ručního elektrického nářadí a počítače. Elektrická energie bude zapotřebí i pro instalaci elektronického zabezpečení. Předpokládá se i s osvětlení celé plochy areálu.

5. Vytápění

Unimo buňka bude vytápěna elektrickými přímotopy, vč. montážní dílny pro rozebírání autovraků.

6. Sdělovací vedení

Nároky na sdělovací vedení nejsou u posuzovaného záměru předpokládány.

7. Dopravní infrastruktura

Pro příjezd bude sloužit stávající komunikace stávající komunikace odbočkou z hlavní silnice č. 398, Obec Šumná se nachází na křižovatce silnic z Vranovské Vsi do Lesné a Znojma, do Vranova nad Dyjí a do Bítova.

Doprava související s provozem autovrakoviště bude zajišťována výhradně automobilovou dopravou.

Dopravní obsluha v areálu objektu bude uskutečňována jednak mechanizací - nákladní automobily a vysokozdvížným vozíkem. Odvoz naplněných kontejnerů a nádob bude prováděn vlastní dopravou příp. nasmlouvanými dopravci, převážně nákladními vozidly.

Doprava zaměstnanců do objektu bude osobními automobily, jedná se cca o 3 osobní automobily za den.

8. Odpady – surovinové zdroje

Surovinou budou odpady převzaté provozovatelem jako oprávněnou osobou z hlediska zákona č. 185/2001 Sb., o odpadech v platném znění.

Přehled odpadů, pro které je zařízení určeno:

autovrakoviště

kód odpadu	kategorie	název
16 01 04	N	Autovraky
16 01 06	O	Autovraky zbavené kapalin a jiných nebezpečných součástí
16 01 17	O/N	Železné kovy
16 01 18	O	Neželezné kovy

sklad odpadů

kód odpadu	kategorie	název
13 01 09	N	Chlorované hydraulické minerální oleje
13 01 10	N	Nechlorované hydraulické minerální oleje
13 01 11	N	Syntetické hydraulické oleje
13 01 13	N	Jiné hydraulické oleje
13 02 04	N	Chlorované minerální motorové, převodové a mazací oleje
13 02 05	N	Nechlorované minerální motorové, převodové a mazací oleje
13 02 06	N	Syntetické motorové, převodové a mazací oleje
13 02 08	N	Jiné motorové, převodové a mazací oleje
13 07 01	N	Topný olej a motorová nafta
13 07 02	N	Motorový benzín
13 07 03	N	Jiná paliva včetně směsí
13 08 02	N	Jiné emulze
14 06 03	N	Jiná rozpouštědla a směsi rozpouštědel
15 01 01	O	Papírové a lepenkové obaly
15 01 02	O	Plastové obaly
15 01 10	N	Obaly obsahující zbytky nebezpečných látek nebo obaly těmito látkami znečištěné
16 01 03	O	Pneumatiky
16 01 07	N	Olejové filtry
16 01 08	N	Součástky obsahující rtuť
16 01 10	N	Výbušné součásti (např. airbagy)
16 01 11	N	Brzdové destičky obsahující azbest
16 01 12	O	Brzdové destičky neuvedené pod číslem 16 01 11
16 01 13	N	Brzdové kapaliny
16 01 14	N	Nemrzoucí kapaliny obsahující nebezpečné látky
16 01 15	O	Nemrzoucí kapaliny neuvedené pod číslem 16 01 14
16 01 16	O	Nádrže na zkapalněný plyn

Oznámení záměru dle zákona č. 100/2001 Sb. o posuzování vlivů na životní prostředí
Autovrakoviště včetně skladu odpadů, sběr a výkup tříděného a kovového odpadu, únor 2011

kód odpadu	kategorie	název
16 01 17	O	Železné kovy
16 01 18	O	Neželezné kovy
16 01 19	O	Plasty
16 01 20	O	Sklo
16 01 21	N	Nebezpečné součástky neuvedené pod č. 160107-160111, 160113, 160114
16 01 22	O	Součástky jinak blíže neurčené
16 02 16	O	Jiné složky odstraněné z vyřazených zařízení neuvedené pod číslem 16 02 15
16 06 01	N	Olověné akumulátory
16 06 02	N	Ni-Cd baterie
16 06 06	N	Odděleně soustředěné elektrolyty z baterií a akumulátorů
16 08 01	O	Upotřebené katalyzátory obsahující zlato, stříbro, rhenium, rhodium, paladium, iridium, platinu (kromě odpadu uvedeného pod č. 160807)
16 08 02	N	Upotřebené katalyzátory obsahující nebezpečné přechodné kovy nebo jejich sloučeniny
16 08 03	O	Upotřebené katalyzátory obsahující ostatní přechodné kovy nebo sloučeniny přechodných kovů (kromě kódu 160807)
16 08 07	N	Upotřebené katalyzátory znečištěné nebezpečnými látkami
17 04 09	N	Kovový odpad znečištěný nebezpečnými látkami
17 04 11	O	Kabely neuvedené pod 17 04 10
17 05 03	N	Zemina a kamení obsahující nebezpečné látky
20 01 21	N	Zářivky a jiný odpad obsahující rtuť
20 01 35	N	Vyřazené elektrické a elektronické zařízení obsahující nebezpečné látky

sběr a výkup tříděného odpadu

kód odpadu	kategorie	název
15 01 01	O	Papírové a lepenkové obaly
15 01 02	O	Plastové obaly
15 01 03	O	Dřevěné obaly
15 01 04	O	Kovové obaly
15 01 07	O	Skleněné obaly
17 04 01	O	Měď, bronz, mosaz
17 04 02	O	Hliník
17 04 03	O	Olovo
17 04 04	O	Zinek
17 04 05	O	Železo a ocel
17 04 06	O	Cín
17 04 07	O	Směsné kovy
17 04 11	O	Kabely neuvedené pod 17 04 10
20 01 01	O	Papír a lepenka
20 01 39	O	Plasty

B.III. Údaje o výstupech

1. Ovzduší

V době drobných stavebních úprav nevzniknou významné stacionární zdroje znečišťování ovzduší. Liniovým zdrojem mohou být automobily a další mobilní mechanismy provádějící stavební úpravy a přivázející stavební materiál. Zdroj bude dočasný, málo významný.

Vytápění budovy bude zajišťováno elektrickými přímotopy.

Bodové zdroje znečištění ovzduší a emise z technologických procesů nebudou žádné.

Podle zákona č. 86/2002 Sb., § 4 odst. 2 a), o ochraně ovzduší v platném znění jsou mobilními zdroji znečišťování ovzduší silniční motorová vozidla pohybující se v prostoru areálu. Nelze určit množství emitujících látek, neboť bude ovlivněno mnoha faktory (druh odpadu, směr a síla větru, způsob manipulace, atd.) a lze předpokládat, že půjde vzhledem k rozsahu areálu a souvisejícího pohybu automobilů o nevýznamný zdroj znečišťování ovzduší.

Hlavními složkami emisí spalovacích motorů jsou výfukové plyny.

2. Produkce odpadních vod

Zaměstnanci zajišťující provoz areálu budou produkovat především klasické splaškové vody z hygienických zařízení, ty budou svedeny do veřejné kanalizace.

V rámci činnosti zařízení nebudou vznikat odpadní technologické vody. Veškerá kontaminace vzniklá v souvislosti s provozem zařízení (úniky kapalin) bude řešena pomocí sypkých, případně granulovaných sorbetů na bázi přípravku vapex. Tyto odpady budou ukládány do zabezpečených kontejnerů.

Dešťové vody ze zpevněných ploch a střech budou svedeny a napojeny do kanalizace.

3. Produkce odpadů

Produkcí odpadů zpravidla dělíme do dvou fází:

- a) fáze výstavby
- b) fáze provozu

V rámci vlastních stavebních prací bude vznikat jen malé množství odpadů z běžné stavební činnosti. Veškeré odpady vzniklé při realizaci stavby budou přednostně využity nebo nabídnuty k recyklaci a zbylé pak odstraněny v souladu se zákonem č. 185/2001 Sb., o odpadech a o změně některých dalších zákonů, v platném znění (dále jen zákon o odpadech). V tomto období bude vznikat jen velmi malé množství odpadů. Odpady budou předány oprávněné osobě k jejich využití a odstranění. Bude uplatňována povinnost předcházení vzniku odpadů a také jejich přednostního využití před odstraněním. Materiálové využití odpadů bude mít přitom přednost před jiným využitím.

Při výstavbě :

Název odpadu:	Katalogové číslo:	Kategorie:	Nakládání:
Beton	17 01 01	O	zajišťuje stavební firma
Cihly	17 01 02	O	zajišťuje stavební firma
Dřevo	17 02 01	O	zajišťuje stavební firma
Sklo	17 02 02	O	zajišťuje stavební firma
Plasty	17 02 03	O	zajišťuje stavební firma
Sklo, plasty a dřevo obsahující NL nebo NL znečištěné	17 02 04	N	zajišťuje stavební firma
Zemina a kamení obsah. neb.látky	17 05 03	N	zajišťuje stavební firma
Zemina a kamení neuvedené pod číslem 17 05 03	17 05 04	O	použita k vyrov. terénu
Jiné izolační materiály, které jsou nebo obsahují neb. látky	17 06 03	N	zajišťuje stavební firma
Izolační materiály neuvedené pod čísly 17 06 01 a 17 06 03	17 06 04	O	zajišťuje stavební firma
Jiné stavební a demoliční odpady (včetně stavebních a demoličních odpadů) obsahující neb. látky	17 09 03	N	zajišťuje stavební firma
Směsné stavební a demoliční odpady neuvedené pod čísly 17 09 01, 17 09 02 a 17 09 03	17 09 04	O	zajišťuje stavební firma

Tyto odpady budou vznikat hlavně v období výstavby. V současné době nelze určit množství vznikajících odpadů. Bude provedeno ve stavebním projektu.

Stavební firma provádějící stavební práce bude s odpady vzniklými při těchto pracích nakládat v rámci svého programu odpadového hospodářství a souhlasu k nakládání s nebezpečnými odpady. Nakládání bude zajištěno prostřednictvím oprávněné osoby. Na staveništi budou odpady ukládány utříděně.

Odpady nebudou na staveništi spalovány, zahrabovány apod.

Samotný provoz bude produkovat jen minimální množství směsného komunálního odpadu, které bude nutné odstranit uložením na řízenou skládku odpadů a dále plasty a papír, které budou tříděny a využity.

Při provozu :

V rámci provozu zařízení bude vznikat poměrně široký sortiment odpadů charakteru „O“ i „N“ vzhledem k tomu, že konstrukčně jsou autovraky poměrně složitou a velmi heterogenní směsí různých hmot (především pevných a kapalných látek). Jedná se především o odpadu uvedené v kapitole B.II.8 - sklad odpadů.

Pracoviště bude vybaveno prostředky pro likvidaci případných úkapů (sorpční materiál, koště, lopata, pytle, nepropustné nádoby).

Původce bude dle zákona č. 185/2001 Sb., o odpadech, odpady zařazovat podle druhů a kategorií stanovených ve vyhlášce MŽP č. 381/2001 Sb., kterou se stanoví Katalog odpadů (dále jen Katalog odpadů). O množství všech odpadů, se kterými bude nakládáno, bude vedena průběžná evidence podle druhů, množství a způsobu nakládání s nimi ve smyslu zákona o odpadech a ve smyslu vyhlášky MŽP č. 383/2001 Sb., o podrobnostech nakládání s odpady. Dále již nevyužitelné odpady je původce povinen předávat k využívání nebo odstranění pouze osobě oprávněné (je provozovatelem zařízení k využití nebo odstranění nebo ke sběru nebo k výkupu určeného druhu odpadu). V případě, že tato osoba oprávnění neprokáže, nesmí jí být odpad předán. Odpady budou shromažďovány utříděně podle jednotlivých druhů a kategorií a zabezpečeny před nežádoucím znehodnocením či odcizením. Původce je dále povinen umožnit kontrolním orgánům vstup do areálu a na vyžádání předložit dokumentaci, evidenci odpadů a poskytovat úplné informace související s odpadovým hospodářstvím.

Přehled předpokládaných odpadů vzniklých obsluhou při provozu autovrakoviště a skladu

Název odpadu:	Katalogové číslo:	Kategorie:	Nakládání:
---------------	-------------------	------------	------------

Absorpční činidla, filtr. materiály (včetně olejových filtrů jinak blíže neurčených), čisticí tkaniny a ochranné oděvy znečištěné neb. látkami	15 02 02	N	předání opr. osobě
--	----------	---	--------------------

Papír	20 01 01	O	předání opr. osobě
Plasty	20 01 39	O	předání opr. osobě
Směsný komunální odpad	20 03 01	O	předání opr. osobě

Tyto odpady podléhající působnosti zákona č. 185/2001 Sb., o odpadech v aktuálním znění a bude s nimi nakládáno v souladu s požadavky tohoto zákona.

4. Hluk, vibrace záření

Zdrojem hluku v těchto obdobích budou především nákladní automobily navážející či odvázející stavební materiál a stavební mechanismy upravující plochu.

Uvažovaný záměr nepředpokládá výrazné zvýšení hlukové zátěže na okolní plochy.

Určitá hluková zátěž bude způsobena auty občanů a nákladními vozidly, které budou odpady přivážet a odvážet. Lze předpokládat, že počet bude kolísat v závislosti na denní době a ročním období. Nepředpokládá se podstatné navýšení dopravy, tato hluková zátěž nebude významná.

Při provozu autovrakoviště bude používáno ruční elektrické zařízení jako např. úhlové brusky, které by mohly být krátkodobým zdrojem hluku.

Objekty pro bydlení jsou v dostatečné vzdálenosti od provozu autovrakoviště a jsou odděleny silnicí, železnicí a zelení.

5. Riziko havárie

Posuzovaný záměr nebude rizikovým pro životní prostředí a nelze zde uvažovat ani s významným rizikem havárie. Havarijní ovlivnění životního prostředí však nelze nikdy vyloučit.

Jako možný zdroj havárie je možné posuzovat manipulaci s tekutým odpadem. Musíme tedy předpokládat možnost vzniku havarijních stavů. Společnost bude mít schválený havarijný plán pro případ úniku závadných látek, které mohou ohrozit jakost povrchových nebo podzemních vod. Tento bude realizován v rámci dokončování realizace autovrakoviště a skladů odpadů.

Riziko havárie nelze vyloučit ani při provozu dopravních prostředků - únik ropných látek.

C. ÚDAJE O STAVU ŽIVOTNÍHO PROSTŘEDÍ V DOTČENÉM ÚZEMÍ

C.I. Výčet nejzávažnějších environmentálních charakteristik dotčeného území

Dotčené území se nachází v Jihomoravském kraji na katastrálním území obce Šumná. Oznamovaný záměr je situován na okraji obce Šumná, na křižovatce silnic z Vranovské Vsi do Lesné a Znojma, do Vranova nad Dyjí a do Bítova.. V současné době je parcela označena jako ostatní plocha se způsobem využití manipulační plocha.

a) dosavadní využívání území a priority jeho trvale udržitelného rozvoje

Posuzovaná lokalita není součástí žádného zvláště chráněného území dle zákona č. 114/1992 Sb. o ochraně přírody a krajiny v platném znění.

Ve vlastním zájmovém území nejsou zastoupeny žádné neobnovitelné přírodní zdroje. Nejsou dokladovány ani žádné přírodní zdroje nerostných surovin přímo v zájmovém území záměru.

b) územní systém ekologické stability krajiny

ÚSES představuje účelové propojení ekologicky stabilních částí krajiny do funkčního celku, s cílem zachování biodiverzity přírodních ekosystémů a stabilizačního působení na okolní, entropicky narušenou krajinu. Je tedy jednak předpokladem záchrany geofondu rostlin, živočichů i celých geobiocenóz přirozeně se vyskytujících v širším okolí sledovaného území a jednak nezbytným východiskem pro ozdravení krajinného prostředí a uchování všech jeho užitečných funkcí. V kontextu vlastního území pro řešení záměru je možno konstatovat absenci skladebných prvků ÚSES.

Uvažovaná stavba nezasahuje do žádného nadregionálního ani regionálního ÚSESu. V dotčeném území se nenachází prvky územního systému ekologické stability ani významné krajinné prvky.

c) zvláště chráněná území

Místo, kde je plánovaná realizace záměru není v přímém kontaktu s žádným chráněným územím ve smyslu ustanovení zákona č. 114/1992 Sb., o ochraně přírody a krajiny v platném znění. Posuzované území neleží na území žádného národního parku, chráněné krajinné oblasti, přírodního parku, národní přírodní rezervace, přírodní rezervace, národní přírodní památky ani přírodní památky. Obec Šumná leží obklopena lesy na okraji chráněné krajinné oblasti Národního parku Podyjí.

d) lokality soustavy NATURA 2000

NATURA 2000 je soustava chráněných území, v nichž se vyskytují ohrožené druhy rostlin a živočichů a cenné biotopy. K jejímu vyhlášení se ČR zavázala v souvislosti se vstupem do Evropské unie na základě směrnic 79/409/EHS o ochraně volně žijících ptáků a 92/43/EHS o ochraně přírodních stanovišť, volně žijících živočichů a planě rostoucích rostlin.

Dotčené území není součástí soustavy NATURA 2000.

e) území přírodních parků

Lokalita neleží na území přírodního parku ani v jeho blízkém sousedství.

f) významné krajinné prvky

Významné krajinné prvky nejsou polohou oznamovaného záměru dotčeny. Území nevykazuje parametry na registraci VKP podle § 6 zákona č. 114/1992 Sb. v platném znění.

g) území historického, kulturního nebo archeologického významu

Záměr se nenachází v historickém centru města a je situován mimo ochranná pásma městské památkové zóny či městské památkové rezervace.

h) Území hustě zalidněná

Oznamovaný záměr je situován mimo centrum obce, které má cca 600 obyvatel. Oznamovaný záměr se nedotýká problematiky hustě zalidněných území ve smyslu vlivu tohoto faktoru na únosnost využití území.

ch) Území zatěžovaná nad míru únosného zatížení (včetně starých zátěží)

V rámci tohoto areálu ani v jeho blízkém okolí nejsou evidovány žádné lokality se starou ekologickou zátěží, která by mohla být dotčena při realizaci záměru.

C.II. Stručná charakteristika složek životního prostředí, které budou pravděpodobně dotčeny

Předmětem této kapitoly je stručná charakteristika složek životního prostředí v dotčeném území, které budou pravděpodobně významně ovlivněny v důsledku realizace oznamovaného záměru. Z údajů uvedených v tomto oznámení vyplývá předpoklad, že k významnému ovlivnění jednotlivých složek životního prostředí by v důsledku realizace oznamovaného záměru nemělo dojít.

C.II.1. O vzduší:

Klimatická charakteristika

Klimatickými poměry podle Quitta (1971) se území řadí do teplé oblasti MT9 s dlouhým létem, teplým, suchým až mírně suchým, přechodné období je krátké s mírným až mírně teplým jarem a mírně teplým podzimem, krátkou zimou, mírnou, suchou, s krátkým trváním sněhové pokrývky.

Tabulka: Základní charakteristiky klimatické oblasti MT 9

Klimatické charakteristiky	
Počet letních dnů	40 - 50
Počet dnů s průměrnou teplotou 10°C a více	140 - 160
Počet mrazových dnů	110 - 130
Počet ledových dnů	30 - 40
Průměrná teplota v lednu (°C)	-3 - -4
Průměrná teplota v červenci (°C)	17 - 18
Průměrná teplota v dubnu (°C)	6 - 7
Průměrná teplota v říjnu (°C)	7 - 8
Průměrný počet dnů se srážkami 1 mm a více	100 - 120
Srážkový úhrn ve vegetačním období (mm)	400 - 450
Srážkový úhrn v zimním období (mm)	250 - 300
Počet dnů se sněhovou pokrývkou	60 - 80
Počet dnů zamračených	120 - 150
Počet dnů jasných	40 - 50

Lokalita je vzhledem ke své poloze charakterizována po imisní stránce jako relativně málo zatížená registrovanými stacionárními zdroji znečištění ovzduší. Není uvedena jako oblast se zhoršenou kvalitou ovzduší (OZKO).

C.II.2. Vody

C.II.2.1. Povrchové vody

Členění z vodopisného hlediska:

- hlavní povodí řeky Dyje h.č.p. 4-14-02
- dílčí povodí h.č.p. 4-14-02-052
- drobné povodí Plenkovický potok

Vlastní území výstavby je suché, neprotéká jím žádný trvalý ani občasný povrchový tok a nenachází se na něm ani žádná vodní plocha, prameniště či mokřad a rovněž zde není žádné ochranné pásmo vodního zdroje ve smyslu zákona č. 254/2001 Sb. o vodách, ve znění pozdějších předpisů a neleží ve vyhlášeném záplavovém území. Posuzované území není součástí chráněné oblasti přirozené akumulace vod (CHOPAV).

C.II.2.2. Podzemní vody

Z hlediska hydrogeologické rajonizace (Michlíček 1986) je zájmové území součástí rajonu č. 654: "Krystalinikum v povodí Dyje".

V uvedeném rajonu lze vymezit svrchní zvodeň, vázanou na kvarterní pokryv, zónu zvětrávání a připovrchového rozpojení hornin a dále spodní zvodeň, vázanou na propustné tektonické zóny v hlubších částech krystalinika.

Nejpříznivější podmínky pro oběh podzemní vody jsou ve fluviálních uloženinách významnějších toků. Hloubka oběhu je dána hloubkou místní erozní báze. Hladina podzemní vody je převážně volná a sleduje konformně terén. Průlinovo-puklinový oběh podzemních vod je silně rozkolísaný a nepravidelný, s lokální závislostí na petrografickém složení, tektonické predisponovanosti a charakteru čtvrtohorních pokryvných útvarů.

Svrchní zvodeň je na lokalitě vázána na puklinový kolektor se zvýšeným podílem průlinové porozity v pásmu připovrchového rozpukání a rozpojení hornin s koeficientem transmisivity $T = 7,4 \cdot 10^{-6} - 1,2 \cdot 10^{-4} \text{ m}^2/\text{s}$. Zónu aerace tvoří jílovitopísčité eluvium podložních leukokratních migmatitů. Hranice mezi zónou aerace a první zvodní je neostrá a kolísá v závislosti na sezónním rozložení srážek.

Generelní směr proudění podzemní vody je konformní se sklonem terénu, tzn. k jihu.

Charakter odvodnění oblasti z širšího pohledu nebude ovlivněn.

Dotčené území se nenachází v chráněné oblasti přirozené akumulace podzemních vod. Není zde evidováno žádné pásmo hygienické ochrany vod.

C.II.3. Půda

Záměr je situován v katastru Šumná na pozemcích č. 574/2 vedených v katastru nemovitostí jako ostatní plocha.

C.II.4. Geomorfologie a geologie

Podle geomorfologického členění (Czudek et al. 1987) je zájmové území součástí soustavy Česko - moravské, celku Jevišovická pahorkatina, podcelku Znojemská pahorkatina.

Z lokálně-geomorfologického hlediska se místo budoucího autovrakoviště nachází na mírně skloněném terénu směrem k jihu v nadmořské výšce cca 430 m n. m..

Geologická stavba posuzovaného záměru se vyznačuje jen málo pokrývným útvarem nad zvětralým skalním podkladem. Skalní podklad na lokalitě je budován prekambriky horninami moldanubika. Jedná se o masivní leukokratní migmatity, místy doplněné magmatizovanou biotitickou a sillimanit-biotitickou pararulou.

V dotčeném území se nenachází žádné zdroje nerostných surovin. Oblast nepatří mezi významné geologické lokality.

Fauna, flóra a biografická charakteristika území

Biogeografická charakteristika území

Podle biogeografického a geobiocenologického členění (Culek et al. 1996) je lokalita součástí bioregionu 1.23 - Jevišovický bioregion a leží v jeho jižní části. Krajina je tvořena plošinami na krystalických břidlicích rozřezanými údolími větších vodních toků (zde Dyje). Jedná se o přechodný bioregion, kde teplomilná flóra a fauna proniká po teplých hranách údolí hluboko na západ a naopak, podél inverzních stanovišť v údolích sestupují podhorské prvky až k východnímu okraji bioregionu. Vyskytují se zde lesní společenstva 1. až 4. vegetačního stupně. Lokalita leží v jižním okraji fyto geografického okresu 68. - Moravské podhůří Vysočiny. Vegetační stupně: kolinní

(250 až 400 m n. m.) a suprakolinní (400 až 550 m n. m.). Potenciální přirozenou vegetací v lokalitě jsou dubohabřiny. Ty jsou také místy v okolí zachovány (přírodě blízké lesy, lesní přírodní biotopy), vesměs jsou ale nahrazeny plantážními lesy s převahou smrku, borovice a modřínu.

Z pohledu typologie přírodních krajín se jedná o krajinu moderátních pohoří s buko-dubovými lesy, resp. o krajinu plochých silikátových pahorkatin (GÚ ČSAV 1992).

Fauna, flóra

V rámci posuzovaného území a v jeho bezprostředním okolí nebyl proveden podrobný zoologický průzkum. V době zpracování oznámení nebyly v lokalitě ani v jejím okolí zjištěny zvláště chráněné druhy živočichů podle § 48 zákona č. 114/1992 Sb., o ochraně přírody a krajiny a následujících obecně závazných právních předpisů (vyhláška MŽP ČR č. 395/1992 Sb.). V celém okolí plánovaného objektu se vyskytují běžné druhy fauny a flóry.

C.II.5. Dopravní a jiná infrastruktura

Záměr se nachází v okrajové části obce Šumná při silnici č. 398, na křižovatce silnic z Vranovské Vsi do Lesné a Znojma, do Vranova nad Dyjí a do Bítova.. Tato komunikace je hlavní dopravní osou území.

D. ÚDAJE O VLIVECH PROJEKTU NA VEŘEJNÉ ZDRAVÍ A NA ŽIVOTNÍ PROSTŘEDÍ

D.I. Charakteristika možných vlivů a odhad jejich velikosti a významnosti

Možné vlivy na životní prostředí a na obyvatelstvo v zájmovém území a jeho okolí je možné rozdělit na vlivy na ovzduší, vlivy na vodu, vlivy na faunu a flóru, půdu, hluk a vibrace.

Předkládaný záměr je situován do území, které je územním plánem určeno k aktivitě obdobného charakteru. Situování záměru není umístěno v prostoru, který by mohl být označen jako území historického, kulturního nebo archeologického významu. Z hlediska starých ekologických zátěží nejsou známy žádné informace vedoucí k předpokladu jejich existence. Z hlediska stávající únosnosti prostředí se nejedná o významně nadlimitně ovlivněnou lokalitu.

D.I.1. Vlivy na obyvatelstvo

Počet obyvatel ovlivněných účinky stavby vzhledem k situování areálu se nepředpokládá negativní ovlivnění obyvatelstva nejbližší obytné zástavby.

Narušení faktorů ovlivněných účinky stavby případné jiné negativní účinky uvažovaného záměru z hlediska hodnocení vlivů na životní prostředí kromě oznámení hodnocených vlivů nejsou ve fázi provozu očekávány.

Narušení faktorů pohody realizace hodnoceného záměru a následný provoz záměru je situován v místě, který se nachází v dostatečné vzdálenosti od souvislých objektů obytné zástavby. Lze proto konstatovat, že během provozu nemohou být faktory pohody významněji narušeny.

D.I.2. Vlivy na ovzduší

Ovzduší a klima předmětného území nebude negativně ovlivněno nad únosnou mez. Navrhovaný záměr nebude znamenat zátěž na ovzduší, z toho důvodu není potřeba předkládat rozptylovou studii. Je zřejmé, že realizací záměru nedojde k vyvolání ani překročení přípustných hodnot. Organizací pohybu vozidel v areálu a přijetí uvedených opatření doplněných technologickou kázní je možné záměr označit za zanedbatelný.

Realizace záměru se významně neprojeví na změně parametrů ani ve výkonu liniového a plošného zdroje znečištění ovzduší.

D.I.3. Vlivy na hydrogeologické a hydrologické poměry

Uvažovaný záměr nemůže mít vliv (pokud nedojde k havárii) zásadní negativní vliv na stávající zdroje vody v dané lokalitě a v jejím širším okolí. Záměr provozu autovrakoviště a skladu odpadů nebude mít prokazatelný vliv na hladinu podzemních vod a stejně tak nedojde k ovlivnění z hlediska odvodnění oblasti.

Posuzovaný záměr neovlivní hydrogeologickou charakteristiku. Záměr nepředstavuje rozsáhlé zpevnění ploch ani žádné rozsáhlé zemní práce, vliv lze tedy označit za méně nevýznamný.

Jediný negativní vliv může hrozit v případě jakékoli havárie (únik látek do půdy, aj.).

D.I.4. Vlivy na půdu a horninové prostředí

Jde o zábor pozemků v kultuře ostatní plochy bez dopadů na zemědělský půdní fond či PUPFL. Při výstavbě nedochází k řešení stavby mimo stávající výrobní areál.

Oznamovaný záměr negeneruje vlivy na horninové prostředí například hloubkovým zakládáním objektu, nebo dosahem do území, chráněném podle horního zákona

Záměr nepředpokládá v případě regulovaného a bezhavarijního provozu žádný negativní vliv na půdu a horninové prostředí.

V případě vzniku havarijní situace může dojít k omezenému a lokálnímu vlivu na půdu a horninové prostředí v důsledku kontaminace škodlivými látkami (např. ropné látky, aj.).

D.I.5. Vlivy na faunu a flóru

Vzhledem k charakteru porostu nelze očekávat významnější negativní vliv na flóru. Vliv lze označit za malý a málo významný.

Druhové spektrum fauny je v zájmové lokalitě velmi ochuzené s ohledem na to, že se jedná o zpevněnou plochu bez vegetace. Lze tedy celkem spolehlivě i v tomto případě vyvodit závěr, že vlastní lokalita není místem trvalého výskytu organismů vyžadujících zvláštní ochranu podle přílohy č. 3 vyhlášky MŽP ČR č. 395/1992 Sb..

Drobnými zemními pracemi budou likvidovány některé populace epigeického hmyzu a drobných hlodavců vázaných na dané území, tyto druhy jsou však zastoupeny na analogických lokalitách v okolí v hojném počtu. S ohledem na tuto skutečnost lze vliv označit za malý až nulový.

Záměr v navrhované podobě nepředpokládá žádný zásah do lesních porostů, vliv lze označit za nulový.

D.I.6. Vlivy na klimatické poměry

V daném rozsahu se nepředpokládá jakékoliv ovlivnění klimatických poměrů a neexistuje metodika jejich posuzování.

D.I.7. Vlivy na ekosystém, jeho složky a funkce a krajinný ráz

Realizací autovrakoviště, skladu odpadů a výkupu druhotných surovin nedojde k zásadnímu ovlivnění ekosystému a jeho složek. Rovněž krajinný ráz nebude provozem tohoto areálu narušen.

D.I.8. Vliv zvýšeného radioaktivního záření

Vzhledem povaze záměru nelze v žádném případě očekávat žádný vliv záření.

D.I.9. Negativní vliv na psychickou pohodu obyvatelstva

Narušení faktoru pohody u obyvatel lze spojovat především s provozem. Hlavními negativními momenty může být zvýšený hluk z činnosti kontejnerových nůžek. Současně lze očekávat zvýšenou četnost pohybu těžkých nákladních automobilů, které se budou podílet na odvozu šrotu.

V rámci vlastního provozu v souvislosti s provozem nelze očekávat významné narušení faktoru pohody při dodržení provozních předpisů, řádů a nařízení.

Nepřímé vlivy na obyvatelstvo zprostředkované přes jednotlivé složky životního prostředí (voda, půda, ovzduší) se na lokalitě rovněž nepředpokládají ve významném měřítku.

D.I.10. Vlivy na hmotný majetek a kulturní památky

Žádné vlivy na funkční využití území nenastanou, nedochází k rušení cestní sítě, je zachováno stávající dopravní napojení. Záměr neznamená ovlivnění zájmů památkové péče, rovněž neznamená žádný dopad na kulturní tradice v místě nebo regionu ani neovlivňuje jiné kulturní hodnoty nemateriální povahy.

D.I.11. Vlivy na další parametry životního prostředí

Nejsou známy.

D.II. Rozsah vlivů vzhledem k zasaženému území a populaci

Vzhledem k výstupům s předchozích částí a rozsahu záměru realizace autovrakoviště, skladu odpadů a výkupu druhotných surovin a jeho umístění, je jeho vliv vzhledem k danému území a populaci zanedbatelný a lze konstatovat, že není překročeno lokální měřítko významnosti vlivů.

D.III. Údaje o možných významných nepříznivých vlivech přesahující státní hranice

Vzhledem k rozsahu výstavby a umístění není možný negativní dopad provozu na území jiného státu.

D.IV. Opatření k prevenci, vyloučení, snížení popřípadě kompenzace nepříznivých vlivů

D.IV.1. Základní opatření

Navrhovaný záměr je doporučeno řešit pouze v předložené variantě a ve shodě s technickou dokumentací stavby, a to v pořadí:

- ✓ předložit oznámení záměru ke schválení
- ✓ požádat o vydání stavebního povolení
- ✓ požádat o schválení provozního řádu autovrakoviště, skladu odpadu a výkupu druhotných surovin
- ✓ požádat o souhlas dle § 14 odst. 1 zákona č. 185/2001 Sb. k provozování zařízení ke sběru, výkupu a využívání odpadů, způsob využívání R 12

D.IV.2. Technická opatření

Ochrana podzemních a povrchových vod

- ✓ udržovat komunikace a zpevněné plochy v čistém stavu
- ✓ udržovat provozní a manipulační zařízení v náležitém technickém stavu

Ochrana ovzduší

- ✓ minimalizovat případnou prašnost v rámci stavebních úprav areálu
- ✓ řádně kontrolovat technický stav použitých mechanismů tak, aby nedocházelo k nadměrné tvorbě emisí v lokalitě v důsledku jejich špatného technického stavu

Ochrana přírody, ekosystémů, krajiny

- ✓ důsledně zajistit rekultivaci všech pozemků dotčených stavebními pracemi v důsledku šíření ruderalních druhů rostlin a alergenních plevelů
- ✓ realizovat ozelenění a sadové úpravy

Odpadové hospodářství

- ✓ provozovat zařízení v souladu s platnými právními předpisy v oblasti odpadového hospodářství, vztahující se k problematice daného provozu

D.V. Charakteristika nedostatků ve znalostech a neurčitostí, které se vyskytly při specifikaci vlivů

Vlivy zpracované v tomto oznámení nebyly řešeny na základě zásadních nedostatků nebo neurčitostí, které by mohly ovlivnit rozsah závěrů tohoto posouzení realizovaného záměru v rámci oznámení.

Pro zpracování oznámení byl k dispozici projekt včetně technické zprávy zpracovaný Ing. arch. Janem Novákem. Tyto podklady byly doplněny o další informace projektanta a investora. Záměr byl konzultován s investorem a dále upravován dle jeho požadavků.

Je možné konstatovat, že zpracovatel oznámení měl dostatečné podklady pro objektivní posouzení záměru.

Na základě těchto podkladů pak byl záměr investora v oznámení posouzen.

E. ÚDAJE O VLIVECH PROJEKTU NA VEŘEJNÉ ZDRAVÍ A NA ŽIVOTNÍ PROSTŘEDÍ

Řešena je pouze jediná varianta:

***AUTOVRAKOVIŠTĚ vč. SKLADU ODPADŮ
SBĚR A VÝKUP TŘÍDĚNÉHO A KOVOVÉHO ODPADU***

Toto řešení je pro investora jediným přijatelným.

Tato varianta je pro investora i snadno realizovatelná - jsou zde snadno dostupné všechny sítě a zdroje energií a je majitelem daného objektu. Proto není navrhováno žádné variantní řešení co se týče umístění.

F. DOPLŇUJÍCÍ ÚDAJE

Předmětem studie je realizace záměru autovrakoviště vč. skladu odpadů a sběr a výkup tříděného a kovového odpadu. Odpady budou v areálu tříděny a krátkodobě skladovány do označených sběrných nádob.

Jeho umístění je výhodné (na okraji obce), a zároveň tento areál v minulosti sloužil jako skladovací prostor. Vzhledem k použití ocelové příhradové konstrukce, není potřeba mnoho stavebních úprav.

Veškeré pro posouzení potřebné informace jsou uvedeny v textu oznámení případně doloženy v přílohové části a není třeba je ničím doplňovat.

Při zpracování oznámení bylo čerpáno hlavně z technické zprávy pro stavební řízení, podkladů poskytnutých investorem, stavebním úřadem a zjištění autora oznámení.

F.1. Mapová a jiná dokumentace týkající se údajů v oznámení

Mapová dokumentace je součástí příloh.

G. VŠEOBECNĚ SROZUMITELNÉ SHRNU TÍ NETECHNICKÉHO CHARAKTERU

Záměrem společnosti IB-MET s.r.o. a pana Ivo Bořila je vybudování zařízení ke sběru, výkupu a zpracování autovraků, tříděného a kovového odpadu včetně vybudování odpovídajícího skladového zázemí.

Umístění zařízení je navrženo na okraji obce Šumná na parcele číslo 574/2. Pro příjezd bude sloužit stávající komunikace odbočkou z hlavní silnice č. 398 z Vranovské Vsi do Lesné.

Bude zde prováděn výkup, demontáž a likvidace autovraků, které budou kompletně rozebírány na součásti. Z autovraků budou odděleny jejich kapalinné náplně, autobaterie a další části, které budou shromažďovány ve vyhovujících obalech a skladech dle jednotlivých druhů odpadů pro další zpracování. Dále bude objekt sloužit ke skladování ostatních a nebezpečných odpadů a výkupu tříděného a kovového odpadu.

Důvodem pro zřízení zařízení pro nakládání s autovraky je vybudování funkčního systému sběru tohoto odpadu v regionu. Umístění provozovny není v rozporu s územním plánem obce Šumná. Lokalita je v územním plánu dislokována pro průmyslovou výrobu.

Montážní dílna bude určena k ekologickému odstraňování autovraků o předpokládané kapacitě 2 500 t autovraků/ročně. Kapacita skladu odpadů je odhadována na množství 2 500 t/skladovaného odpadu v průběhu roku.

V montážní dílně bude prováděno likvidování autovraků jejich postupným rozebíráním dle jednotlivých druhů odpadů. Demontáž bude prováděna pro jednotlivá vozidla dle technických příruček od jejich výrobců a dovozců. Tato povinnost vyplývá ze stanovených povinností výrobců a dovozců vozidel, kteří musí poskytnout tuto dokumentaci do šesti měsíců od uvedení vozidla na trh. U starších vozidel se bude provádět rozebrání vraků dle obvyklých dílenských postupů.

Demontáž bude zahájena vyjmutím akumulátoru a odpojením elektrické instalace, vypuštěním provozních kapalin a jejich uložením do vyhovujících skladů. Tekuté odpady budou shromažďovány dle jednotlivých druhů v samostatných nádobách, které budou označeny kat.č. odpadu a jeho názvem. U těchto nádob budou vyvěšeny identifikační listy odpadů.

Dále budou od autovraků odděleny jejich plastové, skleněné a gumové části. Kovové výrobky budou uloženy do připravených kontejnerů dle jednotlivých druhů kovů a dalších druhů odpadů: například pneumatiky, bezpečnostní prvky vozidel, stěrače, chladiče, topení, pohonné a převodové jednotky, elektroinstalace, sedačky, čalounění, nárazníky, spojery aj.. Všechny odpady budou tříděny a shromažďovány dle jednotlivých druhů a způsobů jejich dalšího využití či zneškodnění.

Po oddělení barevných kovů a ocelových plechů bude zbylá kostra odvezena do připraveného kontejneru. Motory, převodovky, nápravy s diferenciály budou dále rozebírány za účelem separace barevných kovů, pryže a plastů. Jednotlivé díly budou po roztrídění uloženy do kontejnerů. Kapalinové náplně a hořlavé kapaliny budou shromažďovány v samostatném skladu uvnitř provozní budovy. Sklad bude svým technickým řešením připraven pro uvedený provoz, tzn. odvětrávání mimo pracovní plochu a vybaven vyvýšenou podlahou pro případ úniku kapalných látek.

V tomto skladu bude možné shromažďovat jakékoliv kapaliny I st. hořlavosti, to je kapaliny neznámého stupně hořlavosti a původu. Za objektem budou 3 kontejnery, které budou sloužit k ukládání demontovaných částí autovraků kategorie „ostatní.“ Tyto kontejnery budou po jejich naplnění odvezeny a předány oprávněným osobám ke sběru a výkupu odpadů.

U části vozidel se předpokládá speciální demontáž jednotlivých dílů tak, aby je bylo možné ještě následně využít jako náhradních dílů pro opravy jiných automobilů. Pro manipulaci s těmito díly

však platí stejné postupy jako pro součástky určené k likvidaci. Manipulace s autovraky bude prováděna v rámci areálu vysokozdvihným vozíkem. Doprava autovraků do areálu bude především příjezdem vozidel po vlastní ose případně nákladním automobilem uzpůsobeným pro přepravu nebezpečných nákladů dle ADR.

Z hlediska významného ovlivnění jednotlivých složek životního prostředí záměr nevytváří negativní aspekty, které by zhoršovaly jeho stav.

Záměr se nedotýká historických ani kulturních památek, nebude realizován v ploše předpokládaných archeologických nálezů, v ploše patřící mezi poddolovaná území, mezi území zatápěná a s evidovanými pramenními vývěry.

Areál nezasahuje do ochranných pásem vodních zdrojů.

Posuzovaný záměr je nutno hodnotit jako objekt, který doplňuje systém sběru, třídění, využívání a odstraňování stanovených druhů odpadů vznikajících na území obce příp. v jeho okolí. Záměr je situován tak, aby minimálně ovlivňoval zástavbu města.

Záměr nebude mít významný negativní vliv na jednotlivé prvky životního prostředí

Záměr
**„AUTOVRAKOVIŠTĚ vč. SKLADU ODPADŮ
SBĚR A VÝKUP TŘÍDĚNÉHO A KOVOVÉHO ODPADU“**

**v posouzeném rozsahu je možno doporučit
k realizaci bez významnějších rizik pro životní prostředí.**

H. PŘÍLOHY

Příslušným stavebním úřadem pro k. ú. Šumná je stavební úřad v Šumné. Pro řešené území je schválený územní plán. Dle schváleného územního plánu je toto území vymezeno pro průmyslovou výrobu.

Datum zpracování oznámení:

únor 2011

Jméno, příjmení, telefon zpracovatele:

Ing. Šárka Florčinská, tel.: 739 66 22 12

odborný specialista EKO-BIO VYSOČINA, spol. s r.o.

PŘÍLOHOVÁ ČÁST

Příloha č. 1 - Přehledná situace - umístění obce Šumná

Příloha č. 2 - Situace se zákresem umístění autovrakoviště, skladu odpadů a výkupu tříděného a kovového odpadu

Příloha č. 3 - Situace - M 1: 2 000

Příloha č. 4 - Schéma - provozní situace M 1 : 500

Příloha č. 5 - Vyjádření stavebního úřadu Šumná - soulad s územním plánem města

Příloha č. 6 - Vyjádření Krajského úřadu Jihomoravského kraje - stanovisko podle § 45i zákona č. 114/1992 Sb.

HLAVNÍ POUŽITÉ PODKLADY

1. Czudek T. (1971): Geomorfologické členění ČSR. Studia geographica 23. ČSAV, Brno
2. Michlíček, E. a kol. (1986): Hydrogeologická rajonizace 1986. Hydrogeologické rajony podzemních vod v povodí Moravy a Odry. MS Geotest Brno, Brno
3. Quitt, E. (1971): Klimatické oblasti Československa - Studia Geographica, 16. Geograf. ústav ČSAV Brno

Příloha č. 1 - Přehledná situace - umístění areálu společnosti



Příloha č. 2 - Situace se zákresem umístění autovrakoviště, skladu odpadů a výkupu tříděného a kovového odpadu

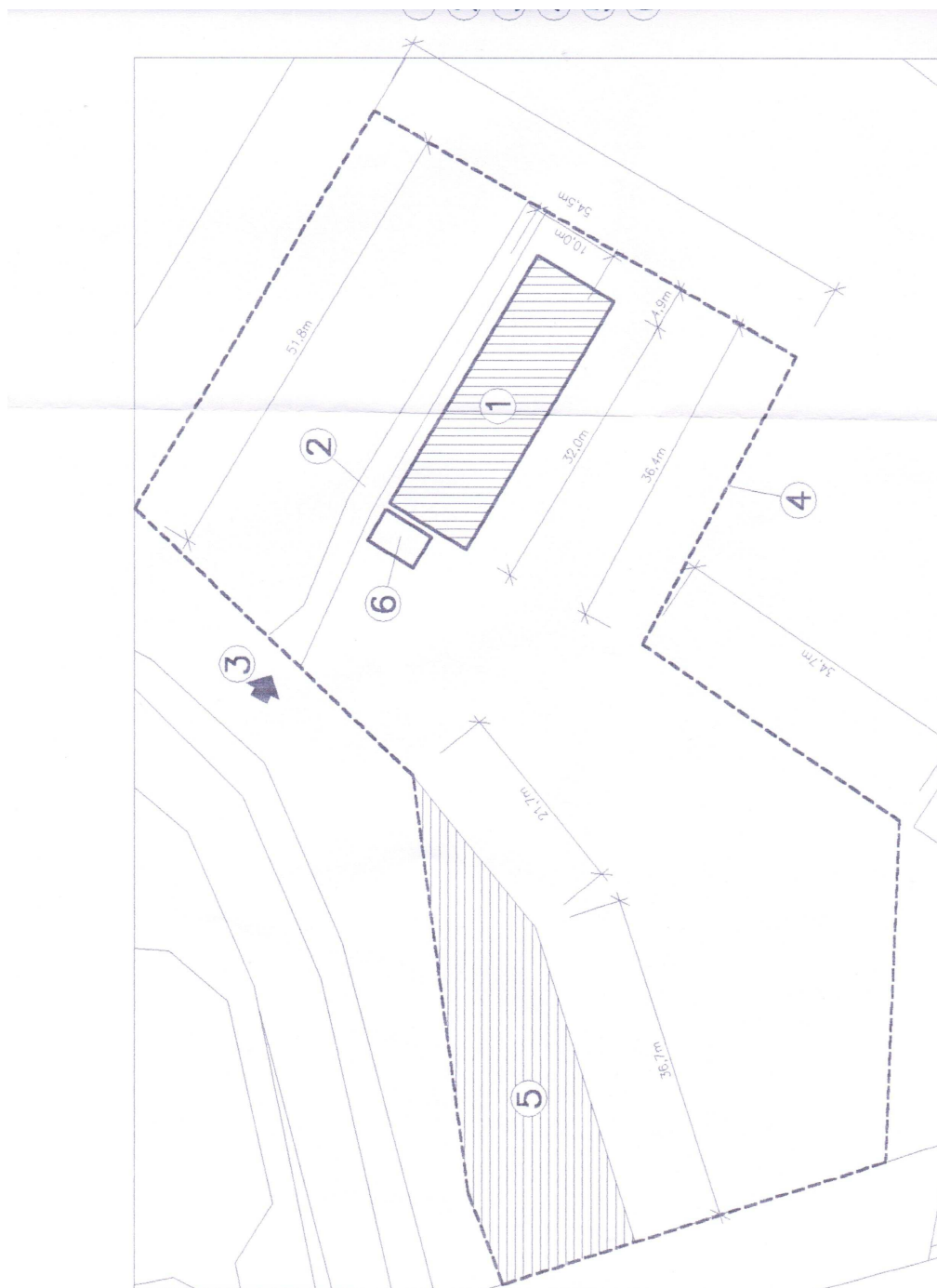


Příloha č. 3 - Situace – M 1: 2 000



- 1 plocha využita pro realizaci autovrakoviště – 5 700 m²
- 2 stávající panelová komunikace
- 3 vjezd do areálu

Příloha č. 4 - Schéma - provozní situace M 1:500



- 1 - provozní objekt- hala ocelová příhradová konstrukce
- 2 - stávající panelová komunikace
- 3 - vjezd do areálu
- 4 - oplocení – drátěné pletivo 2000 mm, oc. sloupky délka cca 360 m
- 5 - skládka kovového odpadu
- 6 - mobilní buňka se sociálním zařízením personálu, rozměr 4 x 6 metrů

Příloha č. 5 - Vyjádření stavebního úřadu Šumná - soulad s územním plánem obce



Obec Šumná, okres Znojmo
IČO 293610

671 02 Šumná
tel., fax: 515 291 300

EKO – BIO VYSOČINA, spol. sr.o.
Revoluční 1082/8
Praha 1 – Nové Město 110 00

V Šumné, dne 17.1.2011

Věc: Vyjádření

Na základě vaší žádosti zda navrhovaný realizovaný záměr vybudování autovrakoviště na pozemku parcela číslo 574/2 k.ú. Šumná je v souladu s územním plánem uvádíme následující: parcela číslo 574/2 v k.ú. Šumná je v územním plánu vedena jako stávající výrobní plocha, proto tedy vybudování autovrakoviště je na této parcele v souladu s územním plánem obce.

Petr Cejpek
starosta obce Šumná

Obec Šumná
okres Znojmo
671 02 Šumná
-2-

Příloha č. 6 - Vyjádření Krajského úřadu Jihomoravského kraje - stanovisko podle § 45i zákona č. 114/1992 Sb.

Krajský úřad Jihomoravského kraje
Odbor životního prostředí
Žerotínovo náměstí 3/5, 601 82 Brno

EKO-BIO VYSOČINA, spol. s r. o.
Revoluční 1082/8
110 00 Praha 1

Vaše čj. Naše čj.: Sp.zn: Vyřizuje/telefon Brno dne:
JMK 18191/2011 S-JMK 18191/2011 OŽP/Tk RNDr.Tomaščík/515218654 16. 2. 2011

Stanovisko orgánu ochrany přírody k možnosti existence významného vlivu záměru „Autovrakoviště včetně skladu odpadů, sběr a výkup tříděného kovového odpadu, parc. č. 574/2 v k.ú. Šumná“ na lokality soustavy Natura 2000

Krajský úřad Jihomoravského kraje, odbor životního prostředí jako orgán ochrany přírody, příslušný podle ustanovení § 77a odst. 4 písm. n) zákona č. 114/1992 Sb., o ochraně přírody a krajiny, ve znění pozdějších předpisů, vyhodnotil na základě Vaší žádosti ze dne 4. 2. 2011 a doručené dne 7. 2. 2011 možnosti vlivu výše uvedeného záměru na lokality soustavy Natura 2000 a vydává

stanovisko

podle § 45i odst. 1 téhož zákona v tom smyslu, že hodnocený záměr

nemůže mít významný vliv

na žádnou evropsky významnou lokalitu nebo ptačí oblast.

Výše uvedený závěr orgánu ochrany přírody vychází z úvahy, že hodnocený záměr svou lokalizací zcela mimo území prvků soustavy Natura 2000 a svou věcnou povahou nemá potenciál způsobit přímé, nepřímé či sekundární vlivy na jejich celistvost a příznivý stav předmětů ochrany.

Toto odůvodněné stanovisko se vydává postupem podle části čtvrté zákona č. 500/2004 Sb., správní řád a nejedná se o rozhodnutí ve správním řízení. Tento správní akt nenahrazuje jiná správní opatření a rozhodnutí, která se k hodnocené aktivitě vydávají podle zvláštních právních předpisů.

otisk razítka

JUDr. Pavel Nesvatba v. r.
vedoucí oddělení ochrany přírody a krajiny

Za správnost vyhotovení: Anna Foltová

IČ	DIC	Telefon	Fax	E-mail	Internet
70888337	CZ70888337	515218654	515218654	tomastik.milan@kr-jihomoravsky.cz	www.kr-jihomoravsky.cz