

Oznámení

dle zákona č. 100/2001 Sb., o posuzování vlivů na životní prostředí a o změně některých souvisejících zákonů (zákon o posuzování vlivů na životní prostředí),
ve znění pozdějších předpisů (dále jen „zákon“)
(dle přílohy č. 3 zákona)

Provozovatel : **Auto Centrum Glos, s.r.o.**
Čejč 384
6936 14 Čejč
IČO : 26909456

A. ÚDAJE O OZNAMOVATELI

1. **Obchodní firma :** *Auto Centrum Glos, s.r.o.*
2. **IČO :** *26909456*
3. **Sídlo :** *Čejč 384, 696 14 Čejč*
- 4 **Jméno, příjmení, bydliště a telefon oprávněného zástupce oznamovatele :**

Jméno a příjmení : Zbyněk Glos

Funkce : statutární orgán společnosti - jednatel

Bydliště : Čejč 384, 696 14 Čejč

Telefon : +420 736 489 572

B. ÚDAJE O ZÁMĚRU

1. Základní údaje

1. **Název záměru a jeho zařazení do příslušné kategorie a bodů přílohy č. 1 zákona:**

„Zařízení k nakládání s autovraky – areál Cihelny Hodonín“

Záměrem oznamovatele je vybudovat zařízení k nakládání s autovraky, které je určeno ke sběru a výkupu autogramů, včetně dočasného skladování nebezpečných odpadů, které vzniknou v průběhu zpracování autovraků – při provádění úpravě nebezpečných odpadů. Záměrem zpracovatele je při zařízení k nakládání s autovraky provozovat dočasný sklad kovového šrotu, vzniklého ze zpracování autovraků, zbaveného všech kapalin a dalších nebezpečných součástí, - tedy k nakládání s nebezpečnými odpady.

Záměr budovaného zařízení je situován do areálu bývalé Cihelny Hodonín, ul. Brněnská 59D, parcely 2050/35, 2050/36, 2050/46, 2050/48, 2050/50 a budovy st. 4182, zapsané na LV 9744, kú Hodonín. Uvedené parcely a budova jsou v majetku firmy LESA-MH, s.r.o., Masarykova 179, 696 11 Mutěnice. Vlastník nemovitostí se záměrem souhlasí, v současnosti areál firmě pronajímá. Firma Auto Centrum Glos se v současnosti zabývá opravami silničních motorových vozidel, dodávkami a výměnou autoskel. Činnost provozuje v budově st. 4183, ul. Brněnská 59C.

Zařízení k nakládání s autovraky se nachází v areálu bývalé cihelny, je dostupné z veřejné komunikace pro silniční vozidla. Přístup k provozovně je po zpevněné panelové cestě, uvnitř oploceného a zajištěného areálu. Celý areál bývalé cihelny je zabezpečen ostrahou bezpečnostní agentury. V areálu se nachází více firem. Část, ve které bude zřízeno autovrakoviště je samostatně oddělen oplocením a uzamykatelným vstupem – branou.

Zařízení k nakládání s autovraky – areál Cihelny Hodonín

Území, ve kterém má vzniknout zařízení k nakládání s autovraky je průmyslovou zónou, ve které je již nyní umístěna velká řada firem, výrobní i obchodní povahy. Z hlediska umístění záměr koresponduje s územním plánem města.

Předkládaný projekt počítá s provozní kapacitou 1000 t autovraků ročně.

Zařízení k nakládání s autovraky bude určeno k nakládání s různými druhy odpadů, od ostatních až po nebezpečné. Firma má k výkonu tohoto podnikatelského záměru povolení – živnostenské oprávnění, které vydal Mú Hodonín, odbor živnostenského podnikání. Činnost je specifikována jako podnikání v oblasti nakládání s nebezpečnými odpady. Vázaná živnost, odpovědným zástupcem byl ustanoven ing. Ladislav Vašíček, nar. 30. 6. 1956, bytem Mezi Mlaty 804/30, 697 01 Kyjov. Živnostenské oprávnění vydáno 17. 2. 2011.

V zařízení k nakládání s autovraky bude odpad krátkodobě skladován a shromažďován do prostředků a nádob k tomu určených před dalším nakládáním s těmito odpady, tzn. k jejich předání k dalšímu využití nebo odstranění.

V zařízení k nakládání s autovraky bude prováděna úprava odpadů k jejich snadnější expedici. Úprava spočívá ve snížení objemu případně snížení nebezpečných vlastností tohoto materiálu.

Předložený záměr spadá do kategorie II. Bod 10.1 zákona

-Zařízení ke skladování, úpravě nebo využívání nebezpečných odpadů, zařízení k fyzikálně-chemické úpravě, energetickému využívání nebo odstraňování ostatních odpadů.

Z důvodů navrhované technologie spadá předložený záměr rovněž do kategorie II. Bod 10.5

-Skladování železného šrotu (včetně vrakovišť) nad 1000 t.

Záměr vyžaduje provedení zjišťovacího řízení. Příslušným úřadem pro provedení zjišťovacího řízení je Krajský úřad Jihomoravského kraje.

2. Kapacita (rozsah) záměru :

Krajský úřad Jihomoravského kraje – odbor životního prostředí, vydal provozovateli stanovisko, č.j. JMK 44061/2011 ze dne 30. 3. 2011 ve kterém udělil stanovisko podle §45i odst. 1, že záměr nemůže mít významný vliv na žádnou evropsky významnou ptačí oblast.

Zařízení k nakládání s autovraky –areál Cihelny Hodonín slouží k ukládání kovového odpadu a sběru, demontáží autovraků s následnou distribucí pro další využití, zpracování v

celkovém množství – autovraky**1.000 t za rok** (cca 800 vozidel)

Skladování kovového šrotu (kategorie 16 01 06- Autovraky zbavené provozních kapalin a jiných nebezpečných součástí) 1.100 t / rok.

Celková plocha zařízení Cca 4.075 m²

Zařízení k nakládání s autovraky – areál Cihelny Hodonín

Okamžitá kapacita cca 50 autovraků (parkovací plocha pro autovraky)

Příjem odpadů do zařízení bude podléhat organizaci tak, aby nedocházelo k překračování kapacity skladů a shromažďovacích míst ve sběrném zařízení. Smlouvami s odběrateli bude zajištěna plynulost odběrů odpadů.

K provoznímu objektu zařízení vede přístup přes zpevněné panelové plochy. Manipulace a skladování odpadů bude organizováno tak, aby manipulace a odvoz byla vždy přístupna z hlediska ochrany a bezpečnosti všech zainteresovaných osob i mechanismů. Zvláštní pozornost bude věnována pohybu nákladních vozidel přijíždějících i odvázejících odpad ze sběrného prostoru.

V zařízení bude kromě sběru a výkupu odpadů probíhat i úprava odpadů ruční demontáží a dotřídňování, tzv. dočištění barevných kovů od železa a nekovových částí. Odpady budou vytřídňovány ručně a budou ukládány do předem k tomuto účelu připravených kontejnerů a nádob, případně na shromažďovací místa jednotlivých odpadů, k tomu určenému, přesně definovanému v provozním řádu autovrakoviště. Odpady budou dále předávány k využití či odstranění osobám oprávněným k těmto činnostem.

3. Umístění záměru:

- Jihomoravský kraj

- Obec Hodonín

- Katastrální území Hodonín

- Parcelní čísla a druh pozemku: st. parc. č. 4822 – zastavěná plocha a nádvoří
parc. č 2050/35 –ostatní plocha
parc. č 2050/36 –ostatní plocha
parc. č 2050/46 –ostatní plocha
parc. č 2050/48 –ostatní plocha
parc. č 2050/50 –ostatní plocha
č. 4182 – budova ul.Brněnská 59D

Oznámení řeší objekt zařízení k nakládání s autovraky. V budově objektu provozovny bude řešen provoz tzv. ekodílny, skladu dílů, skladu pneumatik, v prostoru bude sklad olejů/ nebezpečných odpadů (s max. kapacitou 1 000 l hořlavých kapalin, z toho 300 l I. tř. nebezpečnosti, např. vyjetý olej) a bezodtoká havarijní jímka v podlaze o objemu 3 m3. K objektu přiléhají manipulační a odstavné plochy (pro odstavování vozidel zbavených kapalin a jiných nebezpečných součástí a pro parkování vozidel zákazníků).

Kopie situační mapy příloha č. 3.

4. Charakter záměru a možnost kumulace s jinými záměry

Zařízení k nakládání s autovraky se nachází v průmyslové zóně města v objektu bývalého areálu Cihelny Hodonín. Zařízení bylo využíváno pro výrobu cihelných produktů.

Celý objekt s přilehlými pozemky patří do vlastnictví firmy LESA-MH, s.r.o., které objekt pronajímá na základě nájemní smlouvy firmě Auto Centrum Glos, s.r.o. Se zřízením provozu zařízení k nakládání s autovraky souhlasí.

Zařízení k nakládání s autovraky ve smyslu § 37b a 37 c, zákona č. 185/ 2001 Sb., zákon o odpadech a o změně některých dalších zákonů, v platném znění (dále jen „zákon o odpadech“), je tedy určeno k provádění operací po převzetí autovraku od majitele, za účelem odstranění nebezpečných složek autovraků, demontáž, příprava na rozřezání nebo drcení a další operace potřebné pro využití nebo odstranění autovraku a jeho částí. Materiály a části vzniklé zpracováním autovraků se budou dále předávat k využití či zneškodnění osobám oprávněným k těmto činnostem.

Oznámení záměru a provozní řád byly zpracovány podle vyhlášky č. 352/2008 Sb., o podrobnostech nakládání s odpady z autovraků, vybraných autovraků, o způsobu vedení jejich evidence a evidence odpadů vznikajících v zařízeních ke sběru a zpracování autovraků a o informačním systému sledování toků vybraných autovraků (o podrobnostech nakládání s autovraky).

Předmětná plocha záměru je/není ve schváleném územním plánu obce Hodonín a je součástí lokality označené jako „průmyslová zóna drobné výroby, skladů a tech, vybavenosti“.

Předmětný záměr se nachází v katastrálním území Hodonín a to v jeho severní části.

Oznamovatel záměru není majitelem objektu na stavební parcele č.4822, bez čísla popisného - 4182, celý objekt využívá již šest let na základě nájemní smlouvy. Objekt je přízemní bez podsklepení, tradičně zděný. K objektu přiléhající manipulační plochy budou vybavena lapolem a plocha odstavná pro autovraky bude rovněž vybavena lapolem , tak aby bylo možno provádět bezpečnou manipulaci s autovraky. Za objektem je plocha pro odstavování vozidel zbavených kapalin a jiných nebezpečných součástí a pro skladování železného šrotu.

V předmětné lokalitě se nenachází další objekty s obdobným využitím, nedochází tak ke kumulaci negativních vlivů z prováděné činnosti. V posuzovaném území rovněž nejsou uvažovány jiné záměry, které by mohly spolu s navrhovanou změnou zařízení pro sběr, výkup a využití dílem i odpadů nebezpečných způsobit nežádoucí kumulaci nepříznivých vlivů na obyvatelstvo nebo životní prostředí. V rámci provozu daného zařízení se nepředpokládají ani synergické účinky s jinými známými záměry v okolí.

5. Zdůvodnění potřeby záměru a jeho umístění

Podnikatelský záměr oznamovatele představuje likvidování autovraků v celkovém množství 1000 t autovraků za rok, provádění oprav motorových vozidel (autoservis). Provoz dále předpokládá skladování železného šrotu (kategorie 16 01 06 - Autovraky zbavené kapalin a jiných nebezpečných součástí) o celkové kapacitě 1 100 t/rok.

V obci Hodonín a v okolí obce vznikne kapacita pro sběr výkup a zpracování autovraků – v souladu s platnou legislativou.

Zařízení k nakládání s autovraky – areál Cihelny Hodonín

Možné uvažované varianty záměru:

- A) Zařízení ke sběru, výkupu a zpracování autovraků o kapacitě 1000 ks ročně
- B) Neuskutečnění záměru

Vzhledem k prováděné činnosti – sběr, výkup a demontáž autovraků

- nedochází k využívání a devastaci přírodních zdrojů

- z charakteru provozu vyplývá naplňování ustanovení zákona o odpadech, který zdůrazňuje recyklaci odpadů, do které sběr, výkup a demontáž autovraků náleží.

Dosavadní využití území:

- území, na kterém je umístěno Zařízení k nakládání s autovraky, bylo dříve využíváno pro výrobu cihlářských výrobků. V současné době ji firma využívá jako skladovací prostory autoskel a ND na motorová vozidla. Navržená činnost je svým charakterem podobná a vyžaduje minimální provedení stavebních a technologických úprav spočívajících v provedení úprav zajištění podlahových ploch. Následně bude provedeno rozdělení prostoru tak, aby bylo možno provádět využívání a odstraňování odpadů, tj. vybudovat ekodílnu, sklady dílů, pneumatik a olejů a bezodtokou havarijní jímku. K objektu přiléhající manipulační plocha bude vybavená lapolem a plocha odstavná pro autovraky bude rovněž vybavena lapolem, tak aby bylo možno provádět bezpečnou manipulaci s autovraky. Za objektem autodílny je plocha pro odstavení vozidel zbavených kapalin a jiných nebezpečných součástí a pro skladování železného šrotu. Technické zabezpečení objektu tak nebude neohrožovat jak životní prostředí, tak i zdraví obyvatelstva (při vlastní činnosti nevzniká primární prašnost, může vzniknout pouze druhotná prašnost z vlastní plochy).

Provozovna se nenachází na území chráněném, nebo historicky, kulturně či archeologicky významném. Změna v užívání stávající stavby, je vhodným využitím tzv. brownfields, tedy území, které vzniklo potom co přestalo být využíváno pro jinou výrobu. Svěho okolí zejm. sousední bytové zástavby se záměr nedotkne, vzdálenost nejbližší bytové výstavby od provozovny je cca 500 metrů vzdušnou čarou. Demontáž autovraků podporuje požadavky zákona o odpadech – recyklace odpadů, a současně příznivě působí proti možnému vzniku divokých skládek kovového odpadu a ostavených vozidel na území obce. V řešeném území se nenacházejí zdroje pitné vody. V blízkosti záměru nevyskytují žádné vodoteče.

Další kapacitní varianty nejsou v oznámení předkládány. Posuzovaná varianta vychází z požadavků daných potřebami investora. V oznámení je posuzována jediná varianta řešení záměru – varianta A, tj. navržená varianta. Při posuzování dopadů záměrů na životní prostředí je jedním z důležitých bodů určení referenční varianty pro srovnávání. V oznámení je použita nulová varianta (varianta bez rozšíření činnosti), která předpokládá zachování současného stavu a vychází ze současné ekologické zátěže dotčeného území v době zpracování oznámení záměru. Současný stav území je podrobněji popsán v oznámení v části „Údaje o stavu ŽP v dotčeném území“. Dá se předpokládat, že rozšíření provozu nezhorší stav životního prostředí v nejbližším okolí. Navrhovaná technická a technologická opatření zabezpečují vysokou ochranu životního prostředí (především vod) před kontaminací ropnými látkami. Navrhovaný provoz může deklarované množství odpadů přijímat, plocha provozovny i kapacity shromažďovacích míst a skladů jsou dostatečné pro navržené množství autovraků. (viz plánek provozovny v příloze č. 3).

Území je vhodné k navrženému, trvale udržitelnému využívání i v budoucnosti.

6. Stručný popis technického a technologického řešení záměru

Demontáž autovraků bude prováděna v k tomu určené a schválné ekodílně o rozměrech 16 x 10 m, kde je také upravován kovový odpad (dělení a úprava před odvozem, kovový odpad je ukládán na manipulační plochu do příslušných kontejnerů). K úpravě odpadů je uvažováno s použitím běžného elektrického nářadí.

Samostatnou přílohu oznámení tvoří návrh provozního řádu provozovny (viz příloha č. 4), kde je popsán postup převzetí autovraků, demontáž, třídění a skladování a zároveň umístění jednotlivých pracovních operací.

V zařízení k nakládání s autovraky nebude prováděno lakování aut. S odpady vznikajícími v provozovně bude nakládáno v souladu s příslušnými ustanoveními zákona o odpadech. V prostoru autodílny smí být trvale skladováno nebo používáno max. 1 000 l hořlavých kapalin, z toho 300 l I. tř. nebezpečnosti, např. vyjetý olej. Nebezpečný odpad bude pravidelně odvážen v souladu se zákonnými předpisy oprávněnou osobou (firmou). Vypouštěné oleje budou ukládány do 20 litrových plechových kanystrů a odváženy do firmy k tomu určené a smluvně zajištěné k likvidaci. V objektu autodílny bude provedena izolace podlahy proti propustnosti: dvojitá svařovaná lepenka SKLOBIT, na kterou byla položena ve dvou vrstvách fólie PVC, krytá betonovou deskou v tloušťce 300 mm s vrchní průmyslovou protisklizovou a mrazuvzdornou dlažbou tl. 14 mm. Na těsnost podlahy a záchytné jímky bude provedena zkouška autorizovaným technikem pro pozemní stavby. Případné úkapy z vozidel budou zajištěny úkapovými vanami. Doplnkovým zařízením pro zařízení k nakládání s autovraky bude prodejní sklad náhradních dílů pro automobily, sestávající ze dvou místností a vstupního zádveří. V prodejně nebudou prodávány ani skladovány maziva a oleje a nebudou zde skladovány ani prodávány hořlaviny.

Kapacita posuzovaného záměru:

celkovém množství autovraky	1 000 t za rok (cca 800 vozidel/rok)
skladování železného šrotu (kategorie 16 01 06 - Autovraky zbavené kapalin a jiných nebezpečných součástí)	1 100 t/rok
celková plocha zařízení	cca 6 600 m ²
bezodtoká jímka v podlaze	3 m ³
okamžitá kapacita:.....	cca 30 autovraků (viz situace – parkovací plocha pro autovraky)

Způsoby nakládání s odpady, zpětný odběr výrobků a skladování látek závadných vodám v zařízení k nakládání s autovraky:

1. Sběr a výkup odpadů – obsluhou je proveden příjem odpadů, který bude umístěn na odstavnou plochu s lapolem. Případně je zajištěn svoz od fyzických i právnických osob vlastní autodopravou (auto odtahový vůz). Příjem odpadů do zařízení bude organizován tak, aby nedocházelo k překročení kapacity skladů a shromažďovacích míst ve sběrném zařízení.

2. Třídění přijímaných odpadů - přijímané odpady jsou postupně tříděny. Z předaných odpadů jsou vyřídovány odpady, které by neměly být součástí dodávky – např. zaolejované části, kovové obaly znečištěné nebezpečnými látkami, apod. Tyto jsou uloženy do kontejnerů a přemístěny do skladu, aby nedocházelo k případnému oplachu kontaminantů dešťovou vodou a jejímu znečištění. U odstavených autovraků provede obsluha rozdělení na autovraky, které budou dále použity na díly. U těchto autovraků obsluha provede vypouštění provozních kapalin

a dalších nebezpečných částí a dále budou přemístěny na odstavnou plochu za dílnou pro skladování železného šrotu. Tyto odpady kategorie O – ostatní odpad – budou ukládány na venkovní zpevněné ploše (především železné a neželezné kovy, sklo, pneumatiky, plasty) nebo přímo do kontejnerů (železo a litina) a předávány k využití nebo odstranění firmám oprávněným k jejich převzetí. Tyto a další ostatní odpady budou po kompletaci ucelené dodávky předávány k využití a po nashromáždění přepravního množství budou odpady převezeny do smluvního zařízení k dalšímu využití, resp. odstranění oprávněným firmám. Kovový odpad pocházející z demontáže autovraků bude skladován neslisovaný nebo slisovaný na zpevněné ploše.

3. Autovraky, které obsluha určí k likvidaci, převezme obsluha na ekodílnu a provede demontáž.

4. Úprava odpadů: stříhání, lisování – je prováděno s cílem zmenšení objemů odpadů. Demontáž barevných kovů je prováděna ručně.

5. Skladování odpadů – skladování bude prováděno pouze do doby, kdy je v zařízení kumulována dávka odpadů, ekonomicky vhodná pro realizaci odvozu oprávněnou osobou, nebo příslušným dopravcem k předání. Vzhledem k druhu ukládaného odpadu je zabezpečení plochy dostatečné.

Zaolejované části – budou – li zjištěny, budou bezodkladně vytříděny a přesunuty na vhodné místo do doby předání oprávněné osobě, nebo vráceny dodavateli odpadu.

Neželezné „barevné“ kovy budou umístěny ve skladu pevných odpadů, kde budou dle druhů rozříděny do kovových palet. V průběhu výkupu mohou být do doby vytřídění umístěny na zpevněné ploše.

Pneumatiky budou skladovány ve skladu pneu, nikoliv však ve větších objemech, budou odváženy častěji než ostatní druhy odpadů.

Kabely budou v kovových paletách na ploše. Zpětný odběr výrobků: autobaterie, akumulátory.

V místnosti pro tekuté odpady budou skladovány látky závadné vodám a nebezpečné odpady, vznikající v rámci provozu zařízení (např. brzdové kapaliny, oleje, apod.).

Vybavení a rozvržení jednotlivých činností a určení shromažďovacích míst bude uvedeno v Provozním řádu zařízení k nakládání s autovraky podléhajícímu schválení Krajským úřadem Jihomoravského kraje. Postup zpracování odpadu od převzetí autovraku, demontáž, třídění, skladování a umístění jednotlivých pracovních operací bude podrobně popsán v Provozním řádu zařízení k nakládání s autovraky, který bude aktualizován. Návrh Provozního řádu provozovny je v příloze č. 4.

7. Předpokládaný termín zahájení realizace záměru a jeho dokončení

červen 2011

8. Výčet dotčených územně samosprávných celků

- Jihomoravský kraj
- Obec Hodonín

9. Výčet navazujících rozhodnutí podle § 10 odst. 4 a správních úřadů, které budou tato rozhodnutí vydávat

- Krajský úřad Jihomoravského kraje stanovisko podle ustanovení § 45i odst. 1 zákona č. 114/1992 Sb., o ochraně přírody a krajiny, ve znění pozdějších předpisů (dále jen „zákon o ochraně přírody a krajiny“)
- Krajská hygienická stanice Brno – souhlas s provozováním zařízení
- Krajský úřad Jihomoravského kraje – souhlas s provozováním zařízení podle zákona o odpadech, pro provoz zařízení je zpracován provozní řád zařízení v rozsahu daném legislativou na úseku odpadového hospodářství, který bude aktualizován ve smyslu navrhovaných změn v rámci tohoto oznámení a bude projednán nový souhlas k provozu zařízení, který nahradí původní povolení ve věci
- Městský úřad Hodonín, odbor stavební, územního plánování a regionálního rozvoje – kolaudační rozhodnutí o provozování zařízení k nakládání s autovraky.

II. ÚDAJE O VSTUPECH

Půda

Zábor půdy

Podle údajů z katastru nemovitostí nejsou dotčeny pozemky:

st. parc. č. 4822 – zastavěná plocha a nádvoří

parc. č 2050/35 –ostatní plocha

parc. č 2050/36 –ostatní plocha

parc. č 2050/46 –ostatní plocha

parc. č 2050/48 –ostatní plocha

parc. č 2050/50 –ostatní plocha

katastrální území Hodonín, zemědělskou půdou. Druh výše uvedených pozemků je dle výpisu z KN zastavěná plocha a nádvoří a ostatní plocha. Vzhledem k druhu pozemku záměr neznamená žádný trvalý zábor zemědělské půdy.

Lesní půdní fond není dotčen (zákon č. 289/95 Sb. o lesích a o změně a doplnění některých zákonů - lesní zákon). Stavba není navržena do 50 m od okraje lesa, proto není nutný souhlas příslušného orgánu státní správy lesů.

Chráněná území a ochranná pásma

Zvláště chráněná území, obecně chráněné přírodní prvky

Území navrhované stavby nezasahuje do žádného zvláště chráněného území ve smyslu § 14, odst. 2 zák. ČNR č. 114/92 Sb., o ochraně přírody a krajiny v platném znění. V dané lokalitě se nenachází žádný z přírodních parků nebo ploch přechodně chráněných zájmy ochrany přírody a krajiny. Záměr výstavby nekoliduje s žádným obecně chráněným přírodním prvkem. Řešené území se nedotkne žádných prvků ÚSES, nedojde ke kácení dřevin rostoucích mimo les. V daném území se nenacházejí žádné přírodní zdroje. Z hlediska ochrany vod se zájmová lokalita nenachází v chráněné oblasti.

Voda

Popisované řešení záměru nevyžaduje zajištění technologických vod, pro daný provoz je voda potřebná pouze pro obsluhu zařízení a WC, které bude umístěno v objektu. Vnitřní požární voda je zajištěna. Odtok srážkových vod z budovy dílny a skladu je řešen odvedením volně na terén mimo skladovací a manipulační prostor. Dešťové vody ze zpevněné plochy jsou svedeny volně na terén mimo skladovací a manipulační prostor.

Ostatní surovinové a energetické zdroje

Spotřeba surovin, energií

Zařízení k nakládání s autovraky – areál Cihelny Hodonín, Brněnská 59B.

Provoz zařízení nevyžaduje další vstupy surovin, s výjimkou dodávek odpadů jejich původci nebo oprávněnými osobami. Základní surovinou pro provoz zařízení jsou ostatní i nebezpečné odpady v celkovém množství autovraků 1000 t za rok.

Provoz zařízení vyžaduje pouze spotřebu elektrické energie dané vybavením dílny. Jiné energetické zdroje pro řešení záměru nejsou uvažovány. Pro provoz daného zařízení jsou současné zdroje a napojení energií zcela dostačující, nepotřebují žádné další úpravy.

Nároky na dopravní a jinou infrastrukturu

Komunikační napojení, doprava a její frekvence

Území pro realizaci záměru se nachází v uzavřeném areálu, zařízení bude dostupné po stávajících veřejných komunikacích a manipulačních plochách uvnitř provozovny.

Doprava odpadů bude prováděna osobními vozidly. Provoz zařízení bude organizačně zajištěn tak, aby nevyžadoval žádné zvýšené nároky na stávající dopravní infrastrukturu.

Z inženýrských sítí je do provozovny přivedena elektrická energie. Realizací záměru je uvažována spotřeba vody potřebná pouze pro obsluhu zařízení a WC, které bude umístěno v objektu. Odpadní vody jsou napojeny na jímku.

Hygienické zázemí je uvažováno v provozovně, odpadní vody ze sociálního zařízení budou řešeny stávajícím způsobem – sběrná jímka s vývozem fekálií.

Vytápění objektu bude zajištěno radiátory teplovodního ústředního topení napojenými na kotel na plyn.

Přehled odpadů přijímaných do zařízení :

16 01 04* Autovraky

16 01 06 Autovraky zbavené kapalin a jiných nebezpečných součástí

Hlavními odpadovými produkty budou z hlediska množství autovraky s obsahem provozní kapaliny a jiné nebezpečné odpady.

III. ÚDAJE O VÝSTUPECH

Odpady, které vznikají při sběru autovraků, popřípadě jeho úpravě ve firmě Auto Centrum Glos, s.r.o., objekt na st. parc. č. 4822 – zastavěná plocha a nádvoří, katastrální území Hodonín, budova 4182 :

- odpad komunální;
- upotřebené oleje;
- eventuelně možné kontrolou vyloučené odpady o nevhodné kvalitě.

Přehled odpadů vznikajících v zařízení :

- 02 01 10 Kovové odpady
- 03 07 03* Jiná paliva (včetně směsí)
- 08 01 11* Odpadní barvy a laky obsahující organická rozpouštědla nebo jiné nebezpečné látky
- 12 01 01 Piliny a třísky železných kovů
- 12 01 03 Piliny a třísky neželezných kovů
- 13 01 09* Chlorované hydraulické minerální oleje
- 13 01 10* Nechlorované hydraulické minerální oleje
- 13 01 11* Syntetické hydraulické oleje
- 13 01 12* Lehce biologicky rozložitelné hydraulické oleje
- 13 01 13* Ostatní hydraulické oleje
- 13 02 04* Chlorované minerální motorové, převodové a mazací oleje
- 13 02 05* Nechlorované minerální motorové, převodové a mazací oleje
- 13 02 06* Syntetické motorové, převodové a mazací oleje
- 13 02 07* Lehce biologicky rozložitelné motorové, převodové a mazací oleje
- 13 02 08* Ostatní motorové, převodové a mazací oleje
- 13 05 01* Pevný podíl z lapáků písku a odlučovačů
- 13 05 02* Kaly z odlučovačů oleje
- 13 05 06* Olej z odlučovačů oleje
- 13 05 07* Zaolejovaná voda z odlučovačů oleje
- 13 05 08* Směsi odpadů z lapáků písku a odlučovačů oleje
- 13 07 01* Topný olej a motorová nafta
- 13 07 02* Motorový benzín
- 14 06 03* Jiná rozpouštědla a směsi rozpouštědel
- 15 01 01 Papírové a lepenkové obaly
- 15 01 02 Plastové obaly
- 15 01 04 Kovové obaly
- 15 01 05 Kompozitní obaly
- 15 01 06 Směsné obaly
- 15 01 07 Skleněné obaly
- 15 01 10* Obaly obsahující zbytky nebezpečných látek nebo obaly těmito látkami znečištěné
- 15 01 11* Kovové obaly obsahující nebezpečnou výplňovou hmotu včetně prázdných tlakových nádob
- 15 02 02* Absorpční činidla, filtrační materiály, čisticí tkaniny a ochranné oděvy znečištěné nebezpečnými látkami
- 15 02 03 Absorpční činidla, filtrační materiály, čisticí tkaniny a ochranné oděvy neuvedené pod číslem 15 02 02
- 16 01 03 Pneumatiky

Zařízení k nakládání s autovraky – areál Cihelny Hodonín

- 16 01 06 Autovraky zbavené kapalin a jiných nebezpečných součástí
- 16 01 07* Olejové filtry
- 16 01 08* Součástka obsahující rtuť
- 16 01 09* Součástky obsahující PCB
- 16 01 10* Výbušné součásti (např. airbagy)
- 16 01 11* Brzdové destičky obsahující azbest
- 16 01 12 Brzdové destičky neuvedené pod číslem 16 01 11
- 16 01 13* Brzdové kapaliny
- 16 01 14* Nemrznoucí kapaliny obsahující nebezpečné látky
- 16 01 15 Nemrznoucí kapaliny neuvedené pod číslem 16 01 14
- 16 01 16 Nádrže na zkapalněný plyn
- 16 01 17 Železné kovy
- 16 01 18 Neželezné kovy
- 16 01 19 Plasty
- 16 01 20 Sklo
- 16 01 21* Nebezpečné součástky hadice
- 16 01 22 Součástky jinak blíže neurčené
- 16 01 99* Znečištěné pryžové hadice
- 16 06 01* Olověné akumulátory
- 16 06 02* NiCd akumulátory
- 16 06 03* Baterie obsahující rtuť
- 16 06 04* Alkalické baterie – kromě baterií uvedených pod číslem 160603
- 16 06 05* Jiné baterie a akumulátory
- 16 06 06* Odděleně soustředěné elektrolyty z baterií a akumulátorů
- 16 07 08* Odpady obsahující ropné látky
- 16 08 01 Upotřebené katalyzátory obsahující zlato, stříbro, rhenium, atd. kromě odpadu uvedeného pod číslem 16 08 07
- 16 08 03 Upotřebené katalyzátory obsahující jiné přechodné kovy nebo sloučeniny přech. kovů kromě odpadu uvedeného pod číslem 160807
- 17 02 02 Sklo
- 17 02 03 Plasty
- 17 04 01 Měď, bronz, mosaz
- 17 04 02 Hliník
- 17 04 03 Olovo
- 17 04 04 Zinek
- 17 04 05 Železo a ocel
- 17 04 06 Cín
- 17 04 07 Směsi kovů (17 04 01 - 06)
- 17 04 09* Kovový odpad znečištěný nebezpečnými látkami
- 17 04 11 Kably
- 17 04 05 Železo a ocel
- 17 04 07 Směsné kovy
- 19 10 01 Železný a ocelový odpad
- 19 12 01 Papír a lepenka
- 19 12 02 Železné kovy
- 19 12 03 Neželezné kovy
- 19 12 05 Sklo
- 20 01 01 Papír a lepenka
- 20 01 02 Sklo
- 20 01 21* Zářivky a jiný odpad obsahující rtuť

Zařízení k nakládání s autovraky – areál Cihelny Hodonín

- 20 01 33* Baterie a akumulátory, zařazené pod čísla 160601, 160602, 160603 a netříděné baterie a akumulátory, obsahující tyto baterie
- 20 01 34 Baterie a akumulátory neuvedené pod číslem 20 01 33*
- 20 01 35* Vyřezané PC
- 20 01 39 Plasty
- 20 01 40 Kovy

Způsoby nakládání s vybranými druhy odpadů:

- 16 01 19 Plasty předání - druhotná surovina
- 20 01 11 Textilní materiály předání - druhotná surovina
- 16 01 20 Sklo předání - druhotná surovina
- 16 01 18 Neželezné kovy předání - druhotná surovina
- 16 06 01* Olověné akumulátory předání - druhotná surovina (příp. ZOV)
- 16 06 02* NiCd akumulátory předání - druhotná surovina (příp. ZOV)
- 16 06 03* Baterie obsahující rtuť předání - druhotná surovina (příp. ZOV)
- 16 01 03 Pneumatiky předání - druhotná surovina (příp. ZOV); vrácení prodejci – ZOV
- 20 01 21* Zářivky s obsahem Hg předání - druhotná surovina (příp. ZOV); vrácení prodejci - ZOV

Dále se jedná o odpady kategorie ostatní s dobrým předpokladem využití recyklace kovů nebo materiálového využití některých náhradních dílů. Při provádění čistících prací jsou používány textilie a další prostředky, které jsou většinou kontaminovány ropnými látkami. Odpady jsou shromažďovány dle druhů v nádobách k tomu určených s označením příslušného druhu. Nádoby na nebezpečný odpad je třeba označit identifikačními listy.

Nakládání s odpady bude řešeno ve spolupráci s firmami podnikajícími v oblasti nakládání s odpady, které zajišťují další využití nebo odstranění odpadů vhodným způsobem. Vznikající nebezpečné odpady budou shromažďovány odděleně a utříděně podle jednotlivých druhů v souladu s §5 vyhlášky MŽP č.383/2001 Sb. o podrobnostech nakládání s odpady.

Rizika havárií vzhledem k navrženému použití látek a technologií

Ke znečištění životního prostředí by mohlo dojít pouze v případě havárie (únik ropných látek z techniky přivázející odpad). Pro tento případ bude provozovna vybavena havarijní soupravou obsahující všechny prostředky potřebné pro likvidaci havárie. Nutno však zdůraznit, že se nejedná o znečišťování možné, ale náhodné a tedy nepředvídatelné, které je zapotřebí neprodleně likvidovat.

Dalším možným druhem havárie je výbuch s následným hořením. Při práci je nutno vždy dodržet předpisy požární ochrany. V prostoru každé jednotlivé autodílny smí být trvale skladováno nebo používáno max. 1 000 l hořlavých kapalin, z toho 300 l I. tř. nebezpečnosti (např. vyjetý olej). Osazené přenosné hasící přístroje musí být pravidelně 1 x ročně kontrolovány.

Způsob a postup likvidace havárie bude blíže specifikován a popsán v havarijním plánu, který bude uložen v provozovně a pracovníci s ním budou seznámeni.

Hluk a vibrace

V dílně bude instalováno jedno zvedací zařízení, které odpovídá veškerým bezpečnostním zabezpečením. Mezi nejčastěji používané nářadí patří zejména bruska, kladiva, sekáče a běžné klíče. Součástí každého nářadí jsou i ochranné a bezpečnostní pomůcky, jako jsou rukavice, roušky a brýle. K vybavení dílny patří také hasicí přístroje a lékárničky (včetně vybavení - obvazy, stahovací obinadla, náplasti, desinfekce ran a výplach očí, šátek a nůžky). Po převozu autovraku na ekodílnu budou vozidla umístěna na zvedací zařízení a ihned, před jakoukoli další manipulací s vozem, vypuštěny veškeré provozní náplně. Následně se demontuje. Jednotlivé díly se očistí a roztřídí do přistavených nádob a kontejnerů.

Hluková studie vlivu provozu nebyla zpracována. Zdroje hluku v areálu nebudou významně odlišné od činnosti provozované v provozovnách obdobného charakteru. Vzhledem ke vzdálenosti od obytných objektů je tento vliv nevýznamný. Dá se předpokládat, že v chráněném venkovním prostoru ostatních staveb a v chráněných ostatních venkovních prostorech nebude vlivem provozu posuzovaného v rámci zjišťovacího řízení překročen hygienický limit. Doba používání bude během pracovní doby dle provozního řádu: pondělí – pátek, a to 8 -18 h.

Provoz areálu je spojen s dopravou odpadů, zákazníků, provozovatele a odvozem vytríděných odpadů. Četnost této dopravy nebude vysoká.

Posuzovaný záměr nemá nadměrné nároky na dopravu, která by byla zdrojem hluku a emisí s negativními dopady na nejbližší zástavbu nebo na zástavbu podél komunikací. Zařízení je provozováno v denní době. Vzhledem k minimálnímu zvýšení dopravy spojené s provozem záměru se nepředpokládá ovlivnění zástavby emisemi z přijíždějící a odjíždějící autodopravy.

Vibrace

Z popisu navržených technologických postupů v rámci drobné úpravy odpadů vyplývá, že se zde během provozu nepředpokládá existence zdrojů vibrací. Vibrace ovlivňující okolí se v provozu záměru nebudou vyskytovat.

Radioaktivní a elektromagnetické záření

Radioaktivní záření provozem navrhované stavby nevzniká. Provoz zařízení pro sběr a výkup, úpravu odpadů v rozsahu uvedeném v oznámení negeneruje žádný zdroj radioaktivního ani elektromagnetického záření.

Ochrana životního prostředí před znečištěním

Při přejímce odpadu je třeba provést vizuální monitoring místa přejímky a prostoru příjmu odpadů. V případě zjištění vysypání nebo jiného úniku odpadu mimo vyhrazenou plochu (zpevněných ploch) je prostor bezodkladně uklizen.

Při dopravě odpadů do zařízení není ovzduší přiváženým odpadem znečišťováno.

Hlučnost při manipulaci s odpady nepřevyšuje běžnou úroveň hluku, která není samostatně měřena. Při provozu zařízení nevznikají žádné emise unikající do ovzduší. Mohou vznikat pouze v případě porušení pravidel bezpečné manipulace s nebezpečnými odpady. Pak je nutno bezodkladně zjednat nápravu utěsněním nádob.

Při provozu zařízení nevznikají odpadní vody.

C. ÚDAJE O STAVU ŽIVOTNÍHO PROSTŘEDÍ V DOTČENÉM ÚZEMÍ

1. *Výčet nejzávažnějších enviromentalních charakteristik dotčeného území*

Charakter činnosti sběr, výkup a úprava autovraků nezakládá na možnosti zatěžování přírodního prostředí při popsané technologii a dodržování bezpečnostních předpisů. Při nakládání s kovovým odpadem či autovraky nevzniká prašnost a hlučnost při předpokládané kapacitě nedosahuje výrazných hodnot při porovnání s obdobnými provozy.

Další aspekty provozovny:

- nenachází se v žádném chráněném území z hlediska zájmů ochrany přírody
- nenachází se na území historicky, kulturně a archeologicky významném
- navrhovaný provoz se svého okolí zejm. sousední bytové zástavby dotkne minimálně
- dané území, na kterém má být umístěna provozovna likvidace autovraků, sloužilo jako objekt výrobní povahy. Výše uvedené skutečnosti prokazují, že se jedná o využití území, které je v souladu se zájmy obce
- zdraví obyvatelstva nebude ohroženo (při vlastní činnosti nevzniká primární prašnost, může vzniknout pouze druhotná prašnost z vlastní plochy) a současně nejméně může svými negativními účinky působit na životní prostředí i samotné obyvatele obce.
- vlastní zpracování kovového odpadu podporuje požadavky zákona o odpadech – recyklace odpadů, a současně příznivě působí proti možnému vzniku divokých skládek kovového odpadu.

2. **Stručná charakteristika stavu složek životního prostředí v dotčeném území**

Dílčí ovlivnění prakticky nepřesahuje zájmové území záměru.

Klimatické poměry: Vzhledem k charakteru projednávaného záměru není třeba se podrobně charakteristikami klimatických poměrů, vyskytujících se v daném místě zabývat.

Geologie: Vzhledem k charakteru projednávaného záměru není třeba se podrobně geologickými poměry v daném místě zabývat.

Hydrogeologie: Předmětný záměr neovlivní směr a rychlost proudění podzemních vod, stejně tak jako jejich kvalitu.

Geomorfologie: Vzhledem k charakteru projednávaného záměru není třeba se podrobně geomorfologickými poměry v daném místě zabývat.

Půda: Vzhledem k tomu, že záměr nepředpokládá zábor zemědělské půdy, není třeba se podrobně charakteristikami půd vyskytujících se v místě zabývat.

Flóra: Rostliny uváděné v příloze Vyhlášky MŽP ČR č. 395/1992 Sb., kterou se provádějí některá ustanovení zákona o ochraně přírody a krajiny jako silně ohrožené, kriticky ohrožené a ohrožené nejsou v lokalitě příslušnými orgány ochrany přírody a krajiny evidovány.

Realizace záměru nevyžaduje kácení dřevin.

Fauna: Druhy živočichů uvedených v přílohách vyhlášky č. 395/1992 Sb. v platném znění, kterou se provádí některá ustanovení zákona o ochraně přírody jako druhy kriticky ohrožené, silně ohrožené a ohrožené nejsou příslušnými orgány ochrany přírody evidovány. Na základě provedené prohlídky současného stavu areálu provozovny nelze předpokládat, že by se zde vyskytovaly některé zvláště chráněné druhy citované vyhláškou č. 395/1992 Sb.

Hluková zátěž a vibrace: V zájmovém území nejsou žádné významné zdroje vibrací a hluku kromě pozemní dopravy. V dotčeném území není žádný stacionární zdroj hluku.

D. ÚDAJE O VLIVECH ZÁMĚRU NA VEŘEJNÉ ZDRAVÍ A NA ŽIVOTNÍ PROSTŘEDÍ

1. Charakteristika možných vlivů a odhad jejich velikosti a významnosti

1. Vlivy na ovzduší

Stacionárním zdrojem znečišťování ovzduší bude kotel na zemní plyn paliva pro vytápění o výkonu 30 kW. Jedná se o nepatrný zdroj znečišťování ovzduší podle zákona 86/2002 Sb., o ochraně ovzduší, v platném znění. Dalšími zdroji znečištění bude doprava, u které dojde k navýšení. Celkově lze hodnotit vliv na ovzduší za nevýznamný.

2. Vlivy na vody

Popisované řešení záměru nevyžaduje zajištění technologických vod, pro daný provoz je voda potřebná pouze pro obsluhu zařízení a WC, které bude umístěno v objektu. Vnitřní požární voda je zajištěna. Odtok srážkových vod z budovy dílny a skladu je řešen odvedením volně na terén mimo skladovací a manipulační prostor. Dešťové vody ze zpevněné plochy jsou svedeny volně na terén mimo skladovací a manipulační prostor.

3. Vlivy na půdu

Vzhledem k druhu pozemku záměr neznamena žádný trvalý zábor zemědělské půdy.

4. Vlivy na faunu, flóru a ekosystémy

Výstavba a provoz záměru bude probíhat uvnitř oploceného areálu oznamovatele – v obci Hodonín, katastrálním území Hodonín, na pozemku p. č. 4822 a další, viz výše. Původně areál sloužil jako provozní středisko Cihelny Hodonín. Záměr nebude mít negativní vliv na faunu, flóru a ekosystémy.

5. Vlivy na krajinu

Areál původně sloužil jako provozní středisko Cihelny Hodonín, nedojde k ovlivnění krajinného rázu.

6. Vlivy na veřejné zdravé a obyvatelstvo

Zdravotní rizika, vlivy na zdraví

Posuzovaný záměr nevykazuje žádné významné vlivy na obyvatelstvo. Jde o sběr, výkup a úpravy odpadů, včetně skladování, avšak prováděné na zabezpečené, vodohospodářsky zajištěné ploše. Záměr dále nepředstavuje zvýšení imisní zátěže v území. Vzhledem k charakteru provozu a vzhledem k jeho umístění v již stávající provozovně nelze předpokládat významné ovlivnění okolí. Akustická zátěž nepředstavuje pro okolní obyvatelstvo přítěž z hlediska vzdálenosti k okolní zástavbě.

Jak je patrné z výše uvedených vyhodnocení, záměr nepředstavuje výraznější negativní vlivy na obyvatelstvo.

Vzhledem k charakteru činnosti a druhu látek, se kterými je nakládáno, **nelze předpokládat žádný významný negativní vliv na životní prostředí**, a to zejména s ohledem na zabezpečení nepoškozených autovraků, které jsou umístovány na plochy vybavené lapolem, aby nemohlo dojít k úniku do okolního prostředí.

Jak již bylo výše uvedeno, při zpracování kovového odpadu je nakládáno s odpady kategorie „ostatní“, které svým charakterem a vlastnostmi nezpůsobují znečištění životního prostředí. Pouze v případě demontáže autovraků dochází k nakládání s nebezpečnými odpady, ale na zabezpečených plochách, kde dochází k zachycování případných úniků.

Současně není možno konstatovat jakékoliv možné ohrožení obyvatelstva, vyjma nepravidelné zvýšené hlučnosti při manipulaci s kovovým odpadem a autovraky.

2. Rozsah vlivů vzhledem k zasaženému území a populaci

Posuzovaný záměr nepřináší do území významné negativní vlivy. Z hlediska zasaženého území se jedná o záměr malý.

Vlivy na zdraví

Realizací záměru nedojde k ovlivnění zdraví obyvatel v nejbližší obytné zástavbě.

Vlivy na kvalitu povrchových a podzemních vod

Kanalizační přípojka je stávající.

Hygienické zázemí je uvažováno v provozovně, odpadní vody ze sociálního zařízení budou svedeny do septiku na vyvážení. Provoz bude zabezpečen proti únikům látek do povrchových vod plochami vybavenými lapolem.

Vlivy na půdu

Záměr nevyžaduje zábor ZPF.

Vlivy na populace vzácných a zvláště chráněných druhů rostlin a živočichů

Záměrem nedojde k ovlivnění chráněné flóry a fauny.

Vlivy na porosty dřevin

Nepředpokládají se.

Vlivy na ÚSES a krajinný ráz se nepředpokládají.

3. Povaha vlivů s ohledem k přesahování státních hranic

Vzdálenost od státní hranice, která je cca 10 km vzdušnou čarou, charakter provozu nedává možnost přesahu vlivů přes státní hranici.

4. Charakteristika opatření k prevenci, vyloučení, snížení, popřípadě kompenzací nepříznivých vlivů

Velikost a složitost vlivů

Jak do velikosti, tak i do složitosti vlivů zařízení k nakládání s autovraky nepřesahuje charakterem výroby provozovny obdobné. Prašnost i hlučnost jsou na srovnatelné úrovni. Současně je nutno konstatovat, že se nejedná o nijak složité jevy, které mohou významně nebo významně negativně působit na životní prostředí a obyvatelstvo. Při vlastní činnosti by mohlo dojít k obtěžování obyvatelstva pouze hlukem, ale vzhledem k vzdálenosti k okolní zástavbě, **nedá se předpokládat obtěžování hlukem** z činnosti provozovny.

Pravděpodobnost vlivů

Žádné další vlivy, než jsou výše uvedeny, nelze z charakteru činnosti předpokládat, protože při činnosti je nakládáno s inertním materiálem, který nijak nereaguje s okolním prostředím, ani nevytváří žádné reakce.

Doba trvání, frekvence a vratnost vlivů

Vzhledem k tomu, že se jedná o plynulou činnost, je doba trvání a **frekvence vlivů** dána pracovní dobou.

Prašnost je navíc dána intenzitou a dobou působení větrů.

Počet pohybů nákladních vozidel, které budou manipulovat s kovovým odpadem: 1x – 2x za týden 1 nákladní vozidlo odborné firmy, které provede rozřezání a odvoz kovového odpadu. Závěrem můžeme připomenout, že se jedná o území, které bylo územním plánem obce Hodonín vymezeno k provozování drobné výroby, skladování a technické vybavenosti a charakter provozovny je plně v souladu s podmínkami určujícími možné funkční využití na tomto území.

Posuzovaný záměr je v souladu se záměry územního plánování obce Hodonín.

Technická a další opatření

Pokud by některé agregáty obsahovaly olej apod., musí být uloženy a zabezpečeny tak, aby olej neunikl do podzemních vod, např. nad záchytnými vanami.

Případné úniky ropných látek budou řešeny jejich asanační nasávkavými materiály následně uloženými ve vhodných obalech na izolované ploše.

Provozovatel je povinen provozovat zařízení v souladu se schváleným provozním řádem.

V případě havárie zabránit úniku, příp. zajistit okamžitou likvidaci ropných látek.

Průběžně aktualizovat provozní řád zařízení a plán opatření pro případ havárie.

Všechny mechanismy, které se budou pohybovat při provozu zařízení k přesunu jednotlivých komodit musí být v dokonalém technickém stavu; nezbytné bude je kontrolovat zejména z hlediska možných úkapů ropných látek.

Přesně definovat prostory jednotlivých činností, místa pro shromažďování nebezpečných odpadů i případných ostatních látek škodlivých vodám ze všech uvažovaných aktivit v rámci uvažovaného záměru a toto zahrnout do aktualizovaného Provozního řádu zařízení; tyto budou určeny pouze ve vybraných a označených prostorách, či sběrových či shromažďovacích prostředcích v souladu s legislativou v oblasti ochrany vod a odpadovém hospodářství.

Smluvně zajistit odstranění odpadů pouze se subjekty oprávněnými k této činnosti.

5. Charakteristika nedostatků ve znalostech a neurčitostí, které se vyskytly při specifikaci vlivů

Oznámení bylo připravováno na základě jednoduché projektové dokumentace pro stavební řízení, na základě které bylo možno posouzení vlivů objektivně řešit. Určení míry vlivu na jednotlivé složky životního prostředí vychází ze znalostí odpovídajících provozu zařízení. Zpracovatel oznámení při hodnocení vlivu na životní prostředí vycházel zejména z stavební dokumentace provozovny a zpracovaných podkladů pro ni z dosavadního provozu zařízení k nakládání s autovraky z provozního řádu zařízení k nakládání s autovraky, vypracovaného firmou Auto Centrum Glos, s.r.o.

Je možno konstatovat, že se v průběhu zpracování oznámení nevyskytly takové nedostatky, které by snižovaly spolehlivost závěrů. Míru neurčitosti v odhadu potenciačních vlivů a jejich celkového účinku lze označit jako nízkou.

E. POROVNÁNÍ VARIANT ŘEŠENÍ ZÁMĚRU

Záměrem oznamovatele je vybudovat Zařízení k nakládání s autovraky, které je určeno ke sběru a výkupu autovraků, včetně dočasného skladování vznikajících nebezpečných odpadů v průběhu zpracování autovraků – tedy při provádění úpravě nebezpečných odpadů. Zároveň je záměrem provozovat při Zařízení k nakládání s autovraky dočasný sklad železného šrotu vzniklého ze zpracování autovraků, zbaveného všech kapalin a dalších nebezpečných součástí, tedy k nakládání s ostatními odpady. Záměr je situován do uzavřeného areálu pronajímaným oznamovatelem – v obci Hodonín, katastrálním území Hodonín, na pozemku p.č. 4822 a další- viz výše.

Jiná varianta než navrhovaná v celkovém množství autovraky **1000 t/ rok** nebyla posuzována.

F. DOPLŇUJÍCÍ ÚDAJE (viz bod H. PŘÍLOHY)

G. VŠEOBECNĚ SROZUMITELNÉ SHRNUÍ NETECHNICKÉHO CHARAKTERU

Předložený záměr firmy Auto Centrum Glos, s.r.o. „**Zařízení k nakládání s autovraky – areál Cihelny Hodonín**“ řeší demontáž autovraků a v souvislosti s tím i nakládání s kovovým odpadem. Provozovna, ve které se zařízení firmy Auto centrum Glos, s.r.o. nachází, je objekt Zařízení k nakládání s autovraky, které je určeno ke sběru a výkupu autovraků, včetně dočasného skladování vznikajících nebezpečných odpadů v průběhu zpracování autovraků – tedy při provádění úpravě nebezpečných odpadů. Zároveň je záměrem provozovat při Zařízení k nakládání s autovraky dočasný sklad železného šrotu vzniklého ze zpracování autovraků, zbaveného všech kapalin a dalších nebezpečných součástí, tedy k nakládání s ostatními odpady. Záměr je situován do uzavřeného areálu oznamovatele – v obci Hodonín, katastrálním území Hodonín, na pozemku p.č. 4822 a další, viz výše. Původně areál sloužil jako provozní středisko Cihelny Hodonín.

Plánovaná kapacita zařízení u autovraků 1000 t za rok, celková plocha zařízení cca 4 075 m². Ve sběrně dochází kromě sběru a výkupu i k dělení a úpravě před vlastní distribucí ke konečným odběratelům. Odpady jsou ukládány v provozovně na manipulační zpevněné ploše. Plocha, na které je nakládáno s látkami, které by mohly ohrozit, popřípadě znečistit životní prostředí a v případě plochy určené pro demontáž autovraků je vybavena lapolem a svým zabezpečením plně vyhovuje dané činnosti. Vzhledem ke skutečnosti, že záměrem investora je provozovat zařízení k nakládání s autovraky, jsou předmětné pozemky umístěny mimo obytnou zástavbu. Objekt ekodílny je projektován v souladu s bezpečnostními předpisy. K objektu přiléhající manipulační plocha bude vybavená lapolem a plocha odstavná pro autovraky bude rovněž vybavena lapolem, tak aby bylo možno provádět bezpečnou manipulaci s autovraky. Za objektem autodílny je plocha pro odstavování vozidel zbavených kapalin a jiných nebezpečných součástí a pro skladování železného šrotu. Technické zabezpečení objektu tak nebude neohrožovat jak životní prostředí, tak i zdraví obyvatelstva. Ke znečištění životního prostředí může dojít pouze v případě havárie, avšak vzhledem k malému množství látek nebezpečných vodám (pouze náplně techniky) nelze předpokládat vážné ohrožení.

Z výše uvedeného a celého oznámení je patrné, že předmětná provozovna je umístěna ve vhodném území a je v souladu se zákonem o odpadech. Současně je nutno závěrem zhodnotit pozitivní přínos vlastní provozovny.

H. PŘÍLOHY

- příloha č. 1 – Vyjádření stavebního úřadu o souladu plánovaného záměru s platnou územně plánovací dokumentací
- příloha č. 2 – Kopie katastrální mapy
- příloha č. 3 – Kopie situační mapy
- příloha č. 4 - Provozní řád provozovny
- příloha č. 5 – Vyjádření Krajského úřadu Jihomoravského kraje, podle § 45 i zákona č. 114/1992 Sb., o ochraně přírody a krajiny, ve znění pozdějších předpisů

Datum zpracování : 1. 5. 2011

Zpracoval : Zbyněk Gros
jednatel společnosti
Auto Centrum Gros, s.r.o.
Tel. +420 736 489 572

Provozovatel : Firma Auto Centrum Gros, s.r.o.
Čejč 384
696 14 Čejč

Městský úřad Hodonín, obecný stavební úřad
Horní Valy 2, 695 35 Hodonín

Č.j: MUHOCJ 43880/2011.Fo.Vyj.Dopi
Spis. zn.: MUHO 11555/2011 OSÚ
Vyřizuje: Ing. Martin Formánek
E-mail: formanek.martin@muhodonin.cz
Telefon: 518 316 102

Hodonín, dne: 29.4.2011

Adresát:

Auto Centrum Glos s.r.o., Čejč 384, 696 14 Čejč

Městský úřad Hodonín, obecný stavební úřad, jako stavební úřad příslušný dle § 13 odst. 1 písm. f) zákona č. 183/2006 Sb., o územním plánování a stavebním řádu (dále jen "stavební zákon") obdržel dne 30.3.2011 žádost o stanovisko k záměru z hlediska územně plánovací dokumentace pro záměr: **Zařízení k nakládání s autovlaky – areál Cihelny Hodonín**, investor Auto Centrum Glos s.r.o. (IČ: 26909456), Čejč 384, 696 14 Čejč, zpracovatel záměru Zbyněk Glos, březen 2011.

Záměrem je vybudovat zařízení k nakládání s autovlaky, které je určeno ke sběru a výkupu autovlaků, včetně dočasného skladování nebezpečných odpadů, které vzniknou v průběhu zpracování autovlaků – při prováděné úpravě nebezpečných odpadů. Areál je navržen na ploše 4075 m², na pozemcích p.č. 2050/35, 36, 46, 48, 50 a st.4822 v k.ú. Hodonín. Předpokládané roční objemy zpracovaných odpadů činí cca 1.000 t / rok autovlaků, skladování kovového šrotu 1.100 t / rok (kategorie 16 01 06). Okamžitá kapacita cca 50 autovlaků. (parkovací plocha pro autovlaky)

Umístění areálu je navrženo do lokality Hodonín – Bývalé Cihelny, v místě které je územně plánovací dokumentací (ÚPD) vymezeno pro výrobní aktivity – Vp (průmyslové podniky, kapacitní sklady).

Umístění záměru **není v rozporu s územně plánovací dokumentací**. Záměr bude projednán v územním řízení.

Toto stanovisko je vydáno v souvislosti s oznámením záměru, podle ust. § 4 c) a přílohy č. 3 zákona č. 100/2001 Sb., o posuzování vlivů na životní prostředí.

otisk razítka
Městský úřad Hodonín
obecný stavební úřad

Ing. Martin Formánek v. r.
Referent stav. úřadu

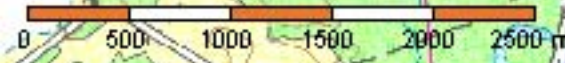
Dále obdrží:

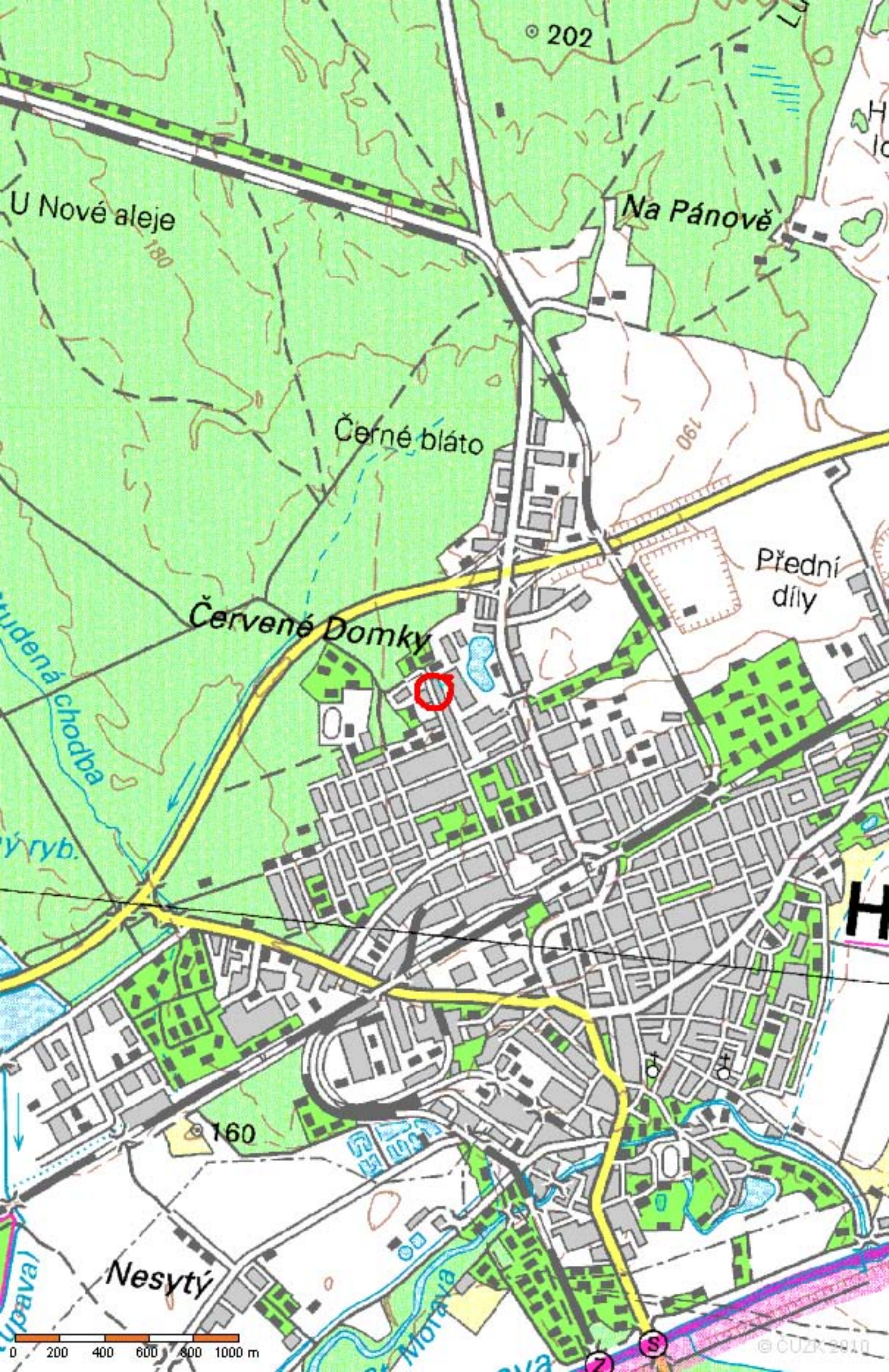
LESA-MH, s.r.o., Masarykova 179, 696 11 Mutěnice

DUBŇANY



HODONÍN





202

U Nové aleje

Na Pánově

Černé bláto

190

Červené Domky

Přední díly



Mlýnský náhon

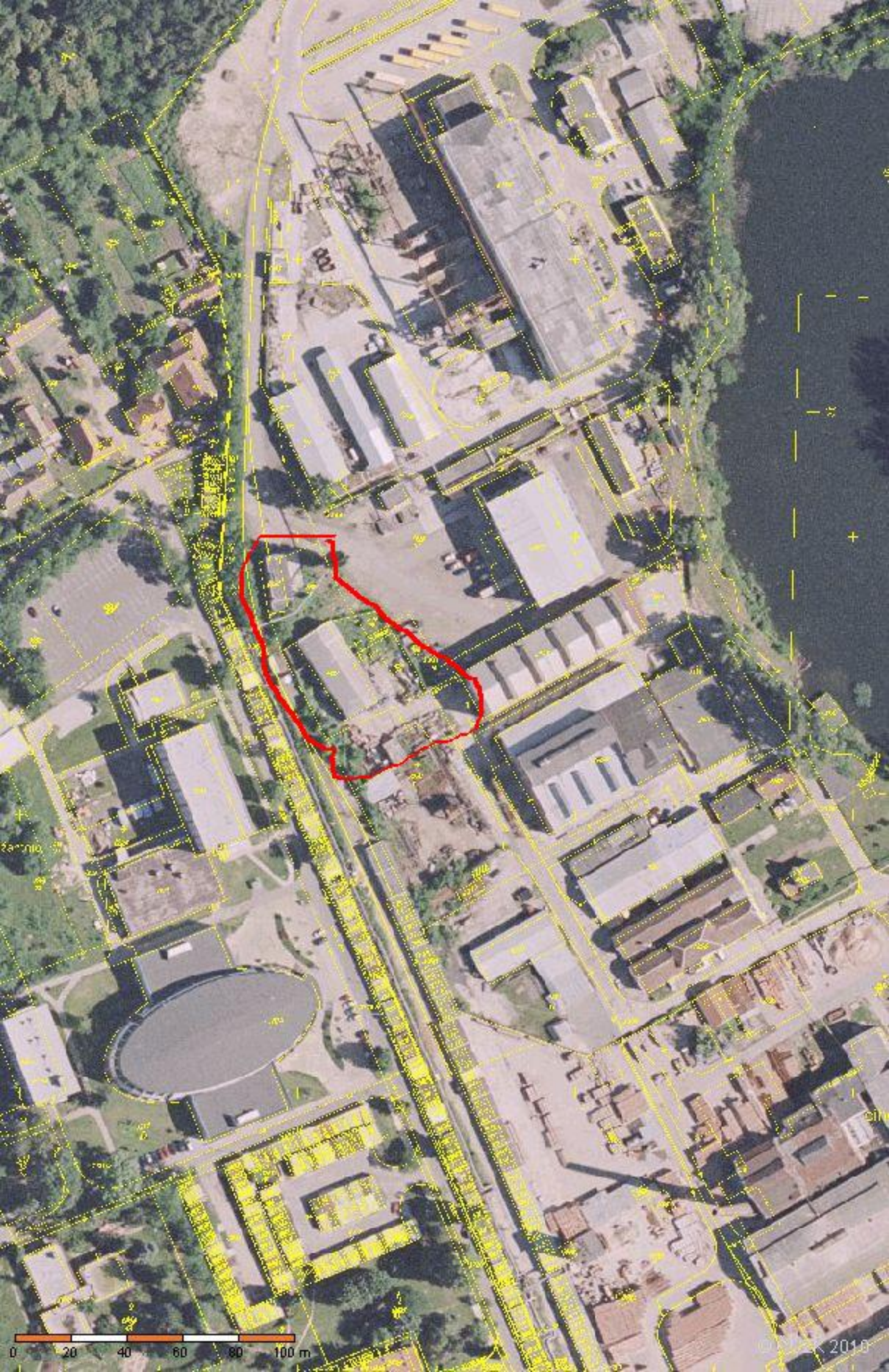
ryb.

160

Nesytý

0 200 400 600 800 1000 m

© ČÚZK 2010



0 20 40 60 80 100 m

© 2010



© 2008

Auto Centrum Glos. s.r.o.
Čejč 384
696 14 ČEJČ
IČO 26909456

Provozní řád

Zařízení k nakládání s autovraky– areál Cihelny Hodonín

Vypracoval: Zbyněk Glos
Verze: 2011

1. Základní údaje o zařízení

název zařízení: **Zařízení k nakládání s autovraky – areál Cihelny Hodonín**

identifikační údaje vlastníka: Auto Centrum Glos, s.r.o., Čejč 384, 696 14 Čejč

identifikační údaje provozovatele zařízení včetně údajů o zástupcích:

Auto Centrum Glos, s.r.o., Čejč 384, 696 14 Čejč

IČO 26909456, DIČ : CZ26909456, tel.: 518 342 237

Glos Zbyněk jednatel společnosti, bytem Čejč 384, 696 14 Čejč

Odpovědný vedoucí za příjem vozidel: Zbyněk Glos, Čejč 384, 696 14 Čejč

významná telefonní čísla: Krajská hygienická stanice, pracoviště Hodonín 518 398 611

pohotovostní služba , lékaři Hodonín 518 306 141

poruchové služby – voda 800 800 825

poruchové služby – plyn 1239

jednotné evropské číslo tísňového volání 112

policie 158

zdravotnická záchranná služba 155

hasiči 150

výkup kovového odpadu, fa Jiří Trocha, Rohatec u Hodonína, tel. 518 359 146

servis hasících zařízení fa Bábík s.r.o., Vacenovice 518 376 105

Ochrana podzemních vod, s.r.o., Praha 6 220 515 042

Čištění jímek a odpadů (fa EKOR s.r.o. Kyjov) 518 611 688

údaje o sídlech příslušných dohlížejších orgánů

Česká inspekce životního prostředí, Lieberzeitova 14, 614 00 Brno 545 545 111

Vedoucí ochrany vod : 541 213 948

vedoucí odd. odpad. hospodářství 545 545 130

vedoucí odd. ochrany ovzduší 545 545 121

Městský úřad Hodonín, Masarykovo nám. 1, 695 01 Hodonín 518 316 111

Odbor životního prostředí 518 398 428

adresa a údaje o pozemcích: obec Hodonín

k.ú. Hodonín

údaje o ukončení stavby zařízení:

základní kapacitní údaje zařízení:

celková roční kapacita zařízení 1000 t ročně

okamžitá kapacita cca 50 autovraků

platnost provozního řádu: 31.12.2013

2. Charakter a účel zařízení:

přehled odpadů pro něž je zařízení určeno:

16 01 04 N – autovraky

16 01 06 O – autovraky zbavené kapalin a jiných nebezpečných součástí

účel, k němuž je zařízení určeno: výkup a demontáž vozidel

Objekt provozovny sestává z objektu ekodílny, 2 x skladu dílů, skladu pneumatik, v prostoru autodílny sklad olejů/ nebezpečných odpadů (s max. kapacitou 1 000 l hořlavých kapalin, z toho 300 l I. tř. nebezpečnosti, např. vyjetý olej) a bezodtoká havarijní jímka v podlaze o objemu 3 m³. Zařízení k nakládání s autovraky ve smyslu § 37b a 37 c, zákona č. 185/ 2001 Sb., zákon o odpadech a o změně některých dalších zákonů, v platném znění (dále jen „zákon o odpadech“), je tedy určeno k provádění operací po převzetí autovraku od majitele, za účelem odstranění nebezpečných složek autovraků, demontáž, příprava na rozřezání nebo drcení a další operace potřebné pro využití nebo odstranění autovraku a jeho částí. Materiály a části vzniklé zpracováním autovraků se budou dále předávat k využití či zneškodnění osobám oprávněným k těmto činnostem.

Kód zařízení: R4, R5, D9

3. Stručný popis zařízení:

popis technického a technologického vybavení zařízení:

Autovrak bude převzat do vlastnictví a následně vyložen provozovatelem zařízení až v samotné provozovně (bez mezisložení před zařízením). Zařízení je umístěno v obci Hodonín, katastrálním území Hodonín, na pozemcích (viz příloha č. 2 oznámení záměru). Objekt zařízení k nakládání s autovraky sestává z objektu ekodílny, 2 x skladu dílů, skladu pneumatik, v prostoru autodílny sklad olejů/ nebezpečných odpadů (s max. kapacitou 1 000 l hořlavých kapalin, z toho 300 l I. tř. nebezpečnosti, např. vyjetý olej) a bezodtoká havarijní jímka v podlaze o objemu 3 m³. Ekodílna je přizpůsobena k montážím a demontážím vozidel včetně prostor k ukládání odpadů, kde jsou umístěny jednotlivé kontejnery, každý kontejner je řádně označen a zajištěn. Kontejnery jsou rozříděny podle druhů odpadů, pro něž jsou určeny, a to zejména na plastové části a součásti, na zbytky čalounění a na další druhotné suroviny. Pro skladování provozních náplní vozů je zde umístěno dostatečné množství speciálních nádob, z nichž každá je určena na jiný druh odpadů. Dílna je zabezpečena i proti úniku nebezpečných odpadů, a to zejména provozních náplní vozů. Odpadní jímka, která je součástí dílny o objemu cca 100l, pojme až 6 x větší objem kapalin, než je objem veškerých náplní jednoho vozu. Dále jsou na každé straně vrat připraveny pytly s VAPEXEM. Dílna je odizolovaná dvojitou vrstvou lepenky, podlaha je opatřena mrazuvzdornou dlažbou tl. 14 mm a stěny jsou obloženy do výše 1,5 m silnějšími obklady. K objektu přiléhající manipulační plocha bude vybavená lapolem (cca 30 m x 20 m) a plocha odstavná pro autovraky bude rovněž vybavena lapolem (100 x 30 m), tak aby bylo možno provádět bezpečnou manipulaci s autovraky. V dílně je instalováno jedno zvedací zařízení, které odpovídá veškerým bezpečnostním zabezpečením. Mezi nejčastěji používané nářadí patří zejména bruska, kladiva, sekáče a běžné klíče. Součástí každého nářadí jsou i ochranné a bezpečnostní pomůcky, jako jsou rukavice, roušky a brýle. K vybavení dílny patří také hasicí přístroje a lékárničky (včetně vybavení - obvazy, stahovací obinadla, náplasti, desinfekce ran a výplach očí, šátek a nůžky). Ke zjištění hmotnosti autovraku slouží váha.

4. Technologie a obsluha zařízení

a) Popis technologie

1. Sběr a výkup odpadů – obsluhou je proveden příjem odpadů, který bude umístěn na odstavnou plochu s lapolem. Případně je zajištěn svoz od fyzických i právnických osob vlastní autodopravou (autoodtahový vůz). Příjem odpadů do zařízení bude organizován tak, aby nedocházelo k překročení kapacity skladů a shromažďovacích míst ve sběrném zařízení.

2. Třídění přijímaných odpadů - přijímané odpady jsou postupně tříděny. Z předaných odpadů jsou vytríděny odpady, které by neměly být součástí dodávky – např. zaolejované části, kovové obaly znečištěné nebezpečnými látkami, apod. Tyto jsou uloženy do kontejnerů a přemístěny do skladu, aby nedocházelo k případnému oplachu kontaminantů dešťovou vodou a jejímu znečištění. U odstavených autovraků provede obsluha rozdělení na autovraky, které budou dále použity na díly. U těchto autovraků obsluha provede vypuštění provozních kapalin a dalších nebezpečných částí. V dílně dojde k postupné demontáži na upotřebitelné náhradní díly. Tyto díly jsou očištěny, omyty a uloženy do skladu náhradních dílů. Autovraky budou dále přemístěny na odstavnou plochu za dílnou pro skladování železného šrotu. Tyto odpady kategorie O – ostatní odpad – budou ukládány na venkovní zpevněné ploše (především železné a neželezné kovy, sklo, pneumatiky, plasty) nebo přímo do kontejnerů (železo a litina) a předávány k využití nebo odstranění firmám oprávněným k jejich převzetí. Tyto a další ostatní odpady budou po kompletaci ucelené dodávky předávány k využití a po nashromáždění přepravního množství budou odpady převezeny do smluvního zařízení k dalšímu využití, resp. odstranění oprávněným firmám. Kovový odpad pocházející z demontáže autovraků bude skladován neslisovaný nebo slisovaný na zpevněné ploše.

3. Autovraky, které obsluha určí **k likvidaci**, převeze obsluha na ekodílnu a provede demontáž.

b) Popis technologie demontáže

Požadavky na zpracování autovraků

1. Odčerpání provozních náplní a odnětí dalších nebezpečných částí autovraků

Odčerpání provozních náplní a odnětí dalších nebezpečných částí autovraků se provádí tak, aby byly odděleně shromažďovány všechny kapaliny, náplně a nebezpečné části. Chladicí prostředky klimatizace se vypouští pomocí uzavřeného systému. Při vypouštění kapalin ze všech systémů autovraku se musí dosáhnout stavu, kdy kapalina již neodkapává.

2. Demontáž autovraku

2.1. Mechanické zničení identifikačního čísla vybraného autovraku (VIN) a zaznamenání tohoto úkonu do provozního deníku.

2.2. Části a materiály obsahující škodliviny, které musí být při zpracování z vybraných autovraků odstraněny přednostně:

a) baterie a nádrže na zkapalněný plyn nebo stlačený plyn,

b) potenciálně výbušné součásti (např. airbagy),

c) provozní náplně (palivo, motorový a převodový olej, oleje z rozvodovky, oleje z hydrauliky, chladicí kapaliny, nemrznoucí směsi, brzdové kapaliny, náplně klimatizačního systému) a jakékoli další kapaliny obsažené ve vybraném autovraku, pokud nebudou nutné pro opětovné použití příslušných částí,

d) všechny součásti obsahující rtuť (je-li to technicky proveditelné).

2.3. Úprava odpadů: stříhání, lisování – je prováděno s cílem zmenšení objemů odpadů. Demontáž barevných kovů je prováděna ručně. V dílně je instalováno jedno zvedací zařízení, které odpovídá

veškerým bezpečnostním zabezpečením. Mezi nejčastěji používané nářadí patří: bruska, kladiva, sekáče, běžné klíče. Součástí každého nářadí jsou i ochranné a bezpečnostní pomůcky (rukavice, roušky, brýle apod.). K vybavení dílny patří dále hasící přístroje, lékárnička.

Po převozu autovraku do dílny je vozidlo umístěno na zvedací zařízení a ihned jsou vypuštěny veškeré provozní náplně. Pak může být teprve prováděna další manipulace, jako je demontáž. Jednotlivé díly se očistí a roztřídí do přistavených nádob a kontejnerů.

4.1. Popis technologie skladování ve skladu

Použitelné dekontaminované díly jsou uloženy ve skladu náhradních dílů.

Jednotlivé součásti jsou označeny štítkem s údaji (typ vozu). Skladování odpadů bude prováděno pouze do doby, kdy je v zařízení kumulována dávka odpadů, ekonomicky vhodná pro realizaci odvozu oprávněnou osobou, nebo příslušným dopravcem k předání. Vzhledem k druhu ukládaného odpadu je zabezpečení plochy dostatečné.

Zaolejované části – budou – li zjištěny, budou bezodkladně vytříděny a přesunuty na vhodné místo do doby předání oprávněné osobě, nebo vráceny dodavateli odpadu.

Neželezné „barevné“ kovy budou umístěny ve skladu pevných odpadů, kde budou dle druhů roztříděny do kovových palet. V průběhu výkupu mohou být do doby vytřídění umístěny na zpevněné ploše.

Pneumatiky budou skladovány ve skladu pneu, nikoliv však ve větších objemech, budou odváženy častěji než ostatní druhy odpadů.

Kabely budou v kovových paletách na ploše. Zpětný odběr výrobků: autobaterie, akumulátory. V místnosti pro tekuté odpady budou skladovány látky závadné vodám a nebezpečné odpady, vznikající v rámci provozu zařízení (např. brzdové kapaliny, oleje, apod.).

Ostatní neupotřebitelné zbytky jsou roztříděny a likvidovány v souladu s platnými předpisy (zákon č. 185/2001 Sb., o odpadech a o změně dalších zákonů, ve znění pozdějších předpisů, včetně prováděcích vyhlášek k zákonu o odpadech).

4.2. Popis nakládání s odpady vzniklými při demontáži autovraků

Nebezpečné odpady, palivo, motorové a převodové oleje, oleje z rozvodovky, oleje z hydrauliky, chladicí kapaliny, nemrznoucí směsi, brzdové kapaliny, náplně klimatizačního systému, jakékoliv další kapaliny, olejové filtry a absorpční materiály jsou uloženy v budově ekodílny v sudech o objemu 60 a 120 L Tyto nádoby jsou řádně označeny a v jejich blízkosti jsou vyvěšeny identifikační listy.

Odpady, které nejsou nebezpečné, (kov, plasty), budou uloženy v kontejnerech. Pneumatiky na discích budou uloženy do skladu pneumatik.

Vystrojené skelety budou z ekodílny odvezeny do kovošrotu.

Při provozu zařízení mohou vznikat následující nebezpečné odpady:

Kód odpadu	Název odpadu
130110 N	Nechlorované hydraulické minerální oleje
130111 N	Syntetické hydraulické oleje
130112 N	Lehce biologicky rozložitelné hydraulické oleje
130113 N	Ostatní hydraulické oleje
130204 N	Chlorované minerální motorové, převodové a mazací oleje
130205 N	Nechlorované minerální motorové, převodové a mazací oleje
130206 N	Syntetické motorové, převodové a mazací oleje

130207 N	Snadno biologicky rozložitelné motorové, převodové a mazací oleje
130208 N	Jiné motorové, převodové a mazací oleje
140603 N	Jiná rozpouštědla a směsi rozpouštědel
160107 N	Olejové filtry
160108 N	Součástky obsahující rtuť
160109 N	Součástky obsahující PCB
160110 N	Výbušné součástky (např. airbagy)
160111 N	Brzdové destičky obsahující azbest
160113 N	Brzdové kapaliny
160114 N	Nemrznoucí kapaliny obsahující nebezpečné látky
130701 N	Topný olej a motorová nafta
130702 N	Motorový benzín
130703 N	Jiná paliva (včetně směsí)
150111 N	Kovové obaly obsahující nebezpečnou výplňovou hmotu (např. azbest) včetně prázdných tlakových nádob
080111 N	Odpadní barvy a laky obsahující organická rozpouštědla nebo jiné nebezpečné látky
150202 N	Absorpční činidla, filtrační materiál (včetně olejových filtrů jinak blíže neurčených), čisticí tkaniny a ochranné oděvy znečištěné nebezpečnými látkami
160601 N	Olověné akumulátory
160602 N	Nikl-kadmiové baterie a akumulátory
160606 N	Odděleně soustředěné elektrolyty z baterií a akumulátorů
160199	Znečištěné pryžové hadice
O/N	

4.3 Obsluha zařízení

a) Administrativní postup převzetí odpadu

Osoba pověřená převezme od zákazníka (původce) autovrak a zkontroluje, zda identifikační znaky vozidla (typ vozu, VIN, barva ...) souhlasí s předloženými doklady a sepíše Potvrzení o převzetí autovraku do zařízení ke sběru autovraků (příloha č. 3 k vyhl. Č. 352/2008 Sb.). Hmotnost vozidla bude stanovena dle technického průkazu popř. vážením u smluvního subjektu.

b) Fyzické převzetí odpadu

Osoba, pověřená sběrem nebo výkupem, zkontroluje, zda z autovraku neunikají provozní kapaliny, pokud ano, potom tato osoba tomuto úniku musí zamezit.

Při převzetí odpadu musí obsluha zařízení vyplnit Potvrzení o převzetí autovraku do zařízení ke sběru autovraků (příloha č. 3 k vyhl. Č. 352/2008 Sb.) a provést prvotní vizuální kontrolu. Vše musí být také velmi pečlivě zapsáno v provozním deníku, který obsahuje všechny skutečnosti, charakteristické pro provoz zařízení.

5. Monitorování provozu zařízení:

výběr ukazatelů předpokládaných vlivů provozu zařízení na okolí:

Obsluha zařízení je povinná při každém plnění nádob a obalů na odpady provést vizuální kontrolu stavu nádob a obalů na odpady a stavu okolí nádob a obalů s odpady. Kontroluje zejména únik odpadů nebo jejich složek do okolí nádoby nebo obalu. O případném úniku nebo kontaminaci okolí neprodleně informuje nadřízeného. Monitoring není nařízen žádným pravomocným rozhodnutím.

6. Organizační zajištění provozu zařízení:

Obsluhu zařízení zajišťuje pan Zbyněk Glos., který je zároveň jednatelem provozovatele zařízení. Provozní doba zařízení Pondělí - Pátek 8 -17 h.

7. Vedení evidence odpadů přijímaných do zařízení i v zařízení produkovaných odpadů:

Přijímanými odpady do zařízení jsou pouze autovraky (160104 N) a autovraky zbavené kapalin a jiných nebezpečných součástí (16 01 06 O). Tyto druhy odpadů jsou následně vedeny i v Potvrzení o převzetí autovraku zařízení ke sběru autovraku. Odpady produkované v zařízení jsou evidovány po vyprodukování (tj. po demontáži autovraku). Každý druh tohoto odpadu má své číslo, pod který je možno jej následně vyhledat. Jsou tříděny podle druhu.

Při provozu zařízení musí být vedena:

- Průběžná evidence
- Provozní deník – viz. Vzor provozního deníku (Příloha. č. 2)

Průběžná evidence

Evidenci vede pověřená obsluha zařízení a to průběžně. Průběžná evidence odpadů musí obsahovat náležitosti v rozsahu vyhlášky č. 352/2008 Sb.

Evidence dále vždy obsahuje:

- a) datum převzetí odpadu a číslo zápisu do evidence,
- b) údaje o převzatém autovraku a údaje o předávající osobě v rozsahu přílohy č. 3 vyhlášky č. 352/2008 Sb.
- c) jméno a příjmení osoby odpovědné za vedení evidence.

Osoba oprávněná ke zpracování autovraků vede v rámci průběžné evidence odpadů odděleně evidenci materiálů a částí k opětovnému použití. Evidence materiálů a částí k opětovnému použití se nezasílá s ročním hlášením o sběru a zpracování autovraků, ale na vyžádání se předkládá kontrolním orgánům.

Průběžná evidence je archivována nejméně po dobu 5 let.

Provozovatel zařízení se zapojuje do informačního systému sledování toků vybraných autovraků v souladu s § 4 vyhlášky č. 352/2008 Sb.

8. Opatření k omezení negativních vlivů zařízení a opatření pro případ havárie:

Již zmíněné potřebné množství dílčích kontejnerů na různé druhy odpadů, dále pak plocha vybavená lapolem, odpadní jímky, vapexy, dvojitá vrstva lepenky, silnější obklady i dlažba, dostatečné množství nádob na skladování i vypouštění provozních náplní.

Pro případ havárie jsou na vhodných místech umístěny hasicí přístroje a všechna důležitá telefonní čísla jsou k dispozici u telefonního přístroje. Samozřejmě je i přítomnost lékárničky, která je plně vybavena a neustále kontrolována a doplňována.

9. Bezpečnost provozu a ochrana životního prostředí a zdraví lidí:

Veškerá činnost v zařízení musí probíhat tak, aby nedocházelo k jakémukoliv poškození životního prostředí, bezpečnosti a hygieny práce a ohrožení požární ochrany. Při práci všichni pracovníci musí používat pracovní ochranné pomůcky. Zvláště při manipulaci s nebezpečnými a zdraví škodlivými látkami (autobaterie, nemrznoucí směs, mazadla, atd.), musí být postupováno velmi opatrně a musí být používány prostředky zabraňující potřísnění nebo nadechnutí výparů. Autobaterie se ukládají do nádob a na místo k tomu určené, aby nemohlo dojít k rozbití a případnému vylití elektrolytu. Veškeré vypuštěné kapaliny mohou být ukládány do nádrží k tomu

určených v olejovém hospodářství sběrný. Zařízení je zabezpečeno proti vstupu nepovolaných osob. Vstup je povolen pouze v doprovodu obsluhy zařízení.

Osoby zabezpečující provoz zařízení musí být jednou do roka prokazatelně seznámeni s provozním řádem a proškoleni z bezpečnosti práce a požární ochrany.

10. Podrobná kvalitativní charakteristika odpadů umožňující jejich přijetí do zařízení:

Do zařízení jsou přijímány pouze autovraky nebo jejich části a veškeré použité části vyjmuté při opravách vozidel.

11. Využitelné materiály získávané v zařízení z odpadů a jejich množství ve vztahu k přijímaným odpadům:

Při provozu zařízení jsou částečně získávány i materiály a části autovraků k opětovnému použití. Jejich množství nelze předem přesně odhadnout s ohledem na různou „kvalitu“ a typ přijímaných autovraků.

Krajský úřad Jihomoravského kraje
Odbor životního prostředí
Žerotínovo nám. 3/5, 601 82 Brno

Auto Centrum Glos s.r.o.
Čejč 384
696 14 Čejč

<i>Vaše zn:</i>	<i>Č.j.:</i>	<i>SpZn :</i>	<i>Vyřizuje/telefon</i>	<i>Brno dne:</i>
----	JMK 44061/2011	S - JMK 44061/2011 OŽP/Pa	Paličková/5 18398428	30.3.2011

Stanovisko orgánu ochrany přírody k možnosti existence významného vlivu záměru „Zařízení k nakládání s autovraky - areál Cihelny Hodonín“, pozemky p. č. 2050/35, 2050/36, 2050/46, 2050/48 a 2050/50, k. ú. Hodonín, okres Hodonín, na lokality soustavy Natura 2000

Krajský úřad Jihomoravského kraje, odbor životního prostředí, příslušný podle ustanovení § 77a odst. 4 písm. n) zákona č. 114/1992 Sb., o ochraně přírody a krajiny, ve znění pozdějších předpisů, vyhodnotil na základě žádosti Auto Centrum Glos s.r.o., Čejč 384, 696 14 Čejč, podané dne 30. 3. 2011, možnosti vlivu výše uvedeného záměru na lokality soustavy Natura 2000 a vydává

s t a n o v i s k o

podle § 45i odst. 1 téhož zákona v tom smyslu, že hodnocený záměr

n e m ů ž e m í t v ý z n a m n ý v l i v

na žádnou evropsky významnou lokalitu nebo ptačí oblast.

Výše uvedený závěr orgánu ochrany přírody vychází z úvahy, že hodnocený záměr svou lokalizací zcela mimo území prvků soustavy Natura 2000 a svou věcnou povahou nemá potenciál způsobit přímé, nepřímé či sekundární vlivy na jejich celistvost a příznivý stav předmětů ochrany.

Toto odůvodněné stanovisko se vydává postupem podle části čtvrté zákona č. 500/2004 Sb., správní řád a nejedná se o rozhodnutí ve správním řízení. Tento správní akt nenahrazuje jiná správní opatření a rozhodnutí, která se k hodnocené aktivitě vydávají podle zvláštních právních předpisů.

otisk razítka

JUDr. Pavel Nesvatba v. r.
vedoucí oddělení
ochrany přírody a krajiny

Za správnost vyhotovení: Anna Foltová

IČ
70888337

DIC
CZ 70888337

Telefon/ Fax
518398428

E-mail
palicikova.margita@kr-jihomoravsky.cz

Internet
www.kr-jihomoravsky.cz