



PARKOVIŠTĚ ŽAROŠICKÁ, BRNO

OZNÁMENÍ ZÁMĚRU

Zpracováno dle § 6 a přílohy č. 3 zákona č. 100/2001 Sb.,
o posuzování vlivů na životní prostředí, v platném znění

červen 2011



ŽIVOTNÍ PROSTŘEDÍ • GEOLOGIE

INVEK s.r.o.
Vinohrady 998/46
639 00 Brno
Czech Republic
tel.: (+420) 546 211 349
e-mail: invek@invek.cz

Záznam o vydání dokumentu

Název dokumentu: **PARKOVIŠTĚ ŽAROŠICKÁ, BRNO**
OZNÁMENÍ ZÁMĚRU

Zakázka/Dokument: 0177-11/D01

Objednatel: PK OSSENDORF s.r.o.

Účel vydání: Finální dokument

Stupeň utajení: Bez omezení

Vydání	Popis	Zpracoval	Kontroloval	Schválil	Datum
01	Finální dokument	E Ondráčková 	P Mynář 	P Mynář 	30. 6. 2011

Předcházející vydání tohoto dokumentu musí být buď zničena, nebo výrazně označena NAHRAZENO.

Rozdělovník: 5 výtisků PK OSSENDORF s.r.o.
1 výtisk archiv INVEK s.r.o.

© INVEK s.r.o, 2011

Všechna práva vyhrazena. Žádná z částí tohoto dokumentu nebo jakékoliv informace z tohoto dokumentu nesmí být nad rámec smluvního určení (tj. nad rámec použití v rámci daného procesu EIA) vyzrazeny, zveřejněny, reprodukovány, kopírovány, překládány, převáděny do jakékoliv elektronické formy nebo strojově zpracovávány bez výslovného souhlasu odpovědného zástupce zpracovatele, společnosti INVEK s.r.o.

Seznam zpracovatelů oznámení



Oznámení zpracoval:

Ing. Petr Mynář
držitel autorizace k posuzování vlivů na životní prostředí
č. j. 44520/ENV/06



Datum zpracování oznámení: 30. 6. 2011

Seznam osob, které se podílely na zpracování oznámení:

Jméno a příjmení	Bydliště	Telefon
Ing. Petr Mynář	Brno	546 211 349
Mgr. Edita Ondráčková	Brno	546 211 349
Ing. Pavel Cetyl	Brno	546 211 349

Telefon na jednotlivé zpracovatele prostřednictvím společnosti INVEK s.r.o.

Foto na titulní straně:

Pohled z plochy vymezené pro rozšířenou část parkoviště přes ulici Žarošickou na zástavbu v ulici Vlčnovskou.

Dokument je zpracován textovým editorem Microsoft Word 2003, registrovaným u společnosti Microsoft.

Grafické přílohy jsou zpracovány grafickým editorem CorelDRAW 11, registrovaným u společnosti Corel Corporation.

Obsah

Titulní list	
Seznam zpracovatelů oznámení	2
Obsah	3
Přehled zkratk	5
Úvod	6
ČÁST A (ÚDAJE O OZNA MOVATELI)	7
A.1. Obchodní firma	7
A.2. IČ	7
A.3. Sídlo	7
A.4. Oprávněný zástupce oznamovatele	7
ČÁST B (ÚDAJE O ZÁMĚRU)	8
B. I. ZÁKLADNÍ ÚDAJE	8
B. I.1. Název a zařazení záměru	8
B. I.2. Kapacita (rozsah) záměru	8
B. I.3. Umístění záměru	8
B. I.4. Charakter záměru a možnost kumulace s jinými záměry	9
B. I.5. Zdůvodnění potřeby záměru a jeho umístění	9
B. I.6. Popis technického a technologického řešení záměru	10
B. I.7. Předpokládaný termín zahájení realizace záměru a jeho dokončení	11
B. I.8. Výčet dotčených územně samosprávných celků	11
B. I.9. Výčet navazujících rozhodnutí a správních úřadů	12
B. II. ÚDAJE O VSTUPECH	13
B. II.1. Půda	13
B. II.2. Voda	13
B. II.3. Ostatní surovinové a energetické zdroje	13
B. II.4. Nároky na dopravní a jinou infrastrukturu	14
B. III. ÚDAJE O VÝSTUPECH	14
B. III.1. Ovzduší	14
B. III.2. Odpadní voda	15
B. III.3. Odpady	16
B. III.4. Ostatní	16
B. III.5. Rizika vzniku havárií	16
ČÁST C (ÚDAJE O STAVU ŽIVOTNÍHO PROSTŘEDÍ V DOTČENÉM ÚZEMÍ)	17
C. I. VÝČET NEJZÁVAŽNĚJŠÍCH ENVIRONMENTÁLNÍCH CHARAKTERISTIK DOTČENÉHO ÚZEMÍ	17
C. II. STRUČNÁ CHARAKTERISTIKA STAVU SLOŽEK ŽIVOTNÍHO PROSTŘEDÍ V DOTČENÉM ÚZEMÍ	18
C. II.1. Obyvatelstvo a veřejné zdraví	18
C. II.2. Ovzduší a klima	18
C. II.3. Hluk a další fyzikální a biologické charakteristiky	21
C. II.4. Povrchová a podzemní voda	23
C. II.5. Půda	23
C. II.6. Horninové prostředí a přírodní zdroje	24
C. II.7. Fauna, flóra a ekosystémy	24

C.II.8. Krajina	26
C.II.9. Hmotný majetek a kulturní památky	26
C.II.10. Dopravní a jiná infrastruktura	26
C.II.11. Jiné charakteristiky životního prostředí	27
ČÁST D (ÚDAJE O VLIVECH ZÁMĚRU NA VEŘEJNÉ ZDRAVÍ A NA ŽIVOTNÍ PROSTŘEDÍ)	28
D. I. CHARAKTERISTIKA MOŽNÝCH VLIVŮ A ODHAD JEJICH VELIKOSTI, SLOŽITOSTI A VÝZNAMNOSTI	28
D. I.1. Vlivy na obyvatelstvo a veřejné zdraví	28
D. I.2. Vlivy na ovzduší a klima	29
D. I.3. Vlivy na hlukovou situaci ev. další fyzikální a biologické charakteristiky	30
D. I.4. Vlivy na povrchovou a podzemní vodu	32
D. I.5. Vlivy na půdu	32
D. I.6. Vlivy na horninové prostředí a přírodní zdroje	33
D. I.7. Vlivy na faunu, flóru a ekosystémy	33
D. I.8. Vlivy na krajinu	34
D. I.9. Vlivy na hmotný majetek a kulturní památky	34
D. I.10. Vlivy na dopravní a jinou infrastrukturu	34
D. I.11. Jiné ekologické vlivy	34
D. II. ROZSAH VLIVŮ VZHLEDEM K ZASAŽENÉMU ÚZEMÍ A POPULACI	35
D. III. ÚDAJE O MOŽNÝCH VÝZNAMNÝCH NEPŘÍZNIVÝCH VLIVECH PŘESAHUJÍCÍCH STÁTNÍ HRANICE	35
D. IV. OPATŘENÍ K PREVENCI, VYLOUČENÍ, SNÍŽENÍ POPŘÍPADĚ KOMPENZACI NEPŘÍZNIVÝCH VLIVŮ	35
D. V. CHARAKTERISTIKA NEDOSTATKŮ VE ZNALOSTECH A NEURČITOSTÍ, KTERÉ SE VYSKYTLY PŘI SPECIFIKACI VLIVŮ	36
ČÁST E (POROVNÁNÍ VARIANT ŘEŠENÍ ZÁMĚRU)	37
ČÁST F (DOPLŇUJÍCÍ ÚDAJE)	38
F. I. MAPOVÁ A JINÁ DOKUMENTACE	38
F. II. DALŠÍ PODSTATNÉ INFORMACE OZNAMOVATELE	38
ČÁST G (VŠEOBECNĚ SROZUMITELNÉ SHRNUTÍ NETECHNICKÉHO CHARAKTERU)	39
ČÁST H (PŘÍLOHY)	41

Přehled zkratk

BPEJ	bonitovaná půdně-ekologická jednotka
ČGS	Česká geologická služba
ČR	Česká republika
EIA	posuzování vlivů na životní prostředí (<i>Environmental Impact Assessment</i>)
CHOPAV	chráněná oblast přirozené akumulace vod
k.ú.	katastrální území
MŽP	Ministerstvo životního prostředí
n.m.	nad mořem
N	kategorie odpadu nebezpečný
O	kategorie odpadu ostatní
OZKO	oblast se zhoršenou kvalitou ovzduší
PUPFL	pozemky určené k plnění funkcí lesa
s.r.o.	společnost s ručením omezeným
ÚSES	územní systém ekologické stability
ÚZSVM	Úřad pro zastupování státu ve věcech majetkových
ZPF	zemědělský půdní fond

Úvod

Oznámení záměru (dále jen oznámení)

PARKOVIŠTĚ ŽAROŠICKÁ, BRNO

je vypracováno ve smyslu § 6 zákona č. 100/2001 Sb., o posuzování vlivů na životní prostředí, v úplném znění vyhlášeném zákonem č. 49/2010 Sb. (dále jen zákon). Slouží jako základní podklad pro provedení zjišťovacího řízení podle § 7 zákona.

Oznámení je zpracováno v rozsahu přílohy č. 3 zákona.

Zpracování oznámení proběhlo v květnu až červnu 2011. Pro zpracování byly použity podklady poskytnuté oznamovatelem, dílčí doplňující informace vyžádané zpracovatelem oznámení při zpracování a údaje získané během vlastních průzkumů lokality.

ČÁST A

(ÚDAJE O OZNAMOVATELI)

A.1. Obchodní firma

PK OSSENDORF s.r.o.

A.2. IČ

25564901

A.3. Sídlo

Tomešova 503/1
602 00 Brno

A.4. Oprávněný zástupce oznamovatele

Ing. Jan Ossendorf
jednatel společnosti

PK OSSENDORF s.r.o.
Tomešova 503/1
602 00 Brno

tel: 543 516 526

fax: 543 516 528

e-mail: info@pk-ossendorf.cz

ČÁST B

(ÚDAJE O ZÁMĚRU)

B.I. ZÁKLADNÍ ÚDAJE

B.I.1. Název a zařazení záměru

Parkoviště Žarošická, Brno

Zařazení dle přílohy č. 1 zákona č. 100/2001 Sb., o posuzování vlivů na životní prostředí, v platném znění, je následující:

kategorie:	II
bod:	10.6
název:	Skladové nebo obchodní komplexy včetně nákupních středisek, o celkové výměře nad 3000 m ² zastavěné plochy; parkoviště nebo garáže s kapacitou nad 100 parkovacích stání v součtu pro celou stavbu.
sloupec:	B

Dle §4 uvedeného zákona patří záměr pod odstavec (1) písmeno c). Předmětem posuzování jsou také změny záměrů pokud změna záměru vlastní kapacitou nebo rozsahem dosáhne příslušné limitní hodnoty; tyto změny záměrů podléhají posuzování podle zákona, pokud se tak stanoví ve zjišťovacím řízení.

Příslušným úřadem je Krajský úřad Jihomoravského kraje.

B.I.2. Kapacita (rozsah) záměru

Kapacitní údaje záměru ve vztahu k limitním hodnotám dle přílohy č. 1 zákona č. 100/2001 Sb., o posuzování vlivů na životní prostředí, v platném znění, jsou následující:

Počet parkovacích stání (po realizaci všech etap záměru):	145, z toho:
stávající kapacita:	44 (z toho 32 podzemní parkoviště)
rozšíření I. etapa:	70
rozšíření II. etapa (rezerva):	31

B.I.3. Umístění záměru

Záměr je umístěn následovně:

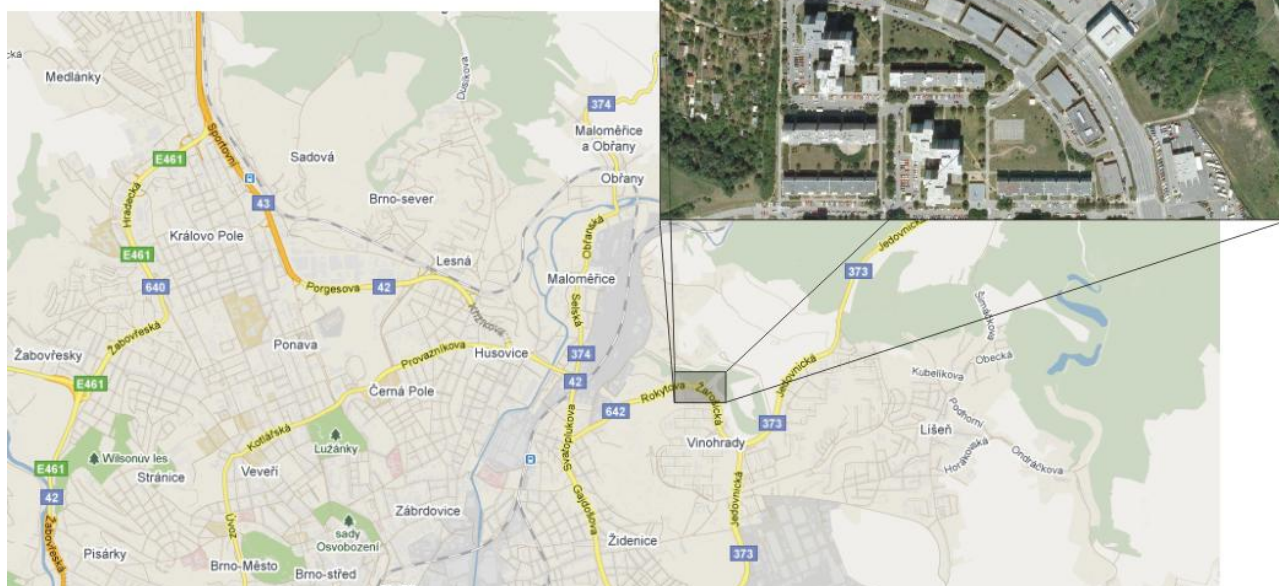
kraj:	Jihomoravský
okres:	Brno-město
obec:	Brno
městská část:	Brno-Vinohrady

katastrální území: Židenice (611115)
parcely: I. etapa - 7977/2, 7977/3, 7977/4, 7977/6, 7977/22
II. etapa - 7652/26

Prostor a okolí záměru v katastrálním území Židenice jsou pro účely zpracování tohoto oznámení nazývány tzv. dotčeným územím.

Poloha záměru je zřejmá z následujícího obrázku:

Obr.: Umístění záměru (bez měřítka)



Situační a dispoziční řešení záměru je doloženo v příloze 1 tohoto oznámení.

B.I.4. Charakter záměru a možnost kumulace s jinými záměry

Charakterem záměru je rozšíření plochy určené pro parkování vozidel, tj. navýšení kapacity parkování ze 44 (z toho 32 podzemních) na 145 parkovacích míst, přičemž v první etapě navýšení se uvažuje s počtem 70, plocha pro zbylých 31 parkovacích míst bude ponechána v rezervě pro případ, že se investorovi podaří získat pozemek 7652/26, který je ve vlastnictví ÚZSVM.

Případná kumulace vlivů vyplývá ze stávajícího využití území. Záměr bezprostředně souvisí s provozem obchodně-administrativního objektu a jeho nároky na zvýšený počet parkovacích míst pro klienty. Území je součástí plochy, která je dle platného územního plánu města Brna vymezena jako smíšené plochy obchodu a služeb spolu s plochami pro hromadné odstavné nebo parkovací garáže (návrh).

Žádné další aktivity, které by mohly vést ke kumulaci případných negativních vlivů, se v bezprostředním okolí se nenachází.

B.I.5. Zdůvodnění potřeby záměru a jeho umístění

Potřeba navýšení kapacity parkování je dána poptávkou klientů, resp. nájemců obchodních a administrativních prostor v budově investora.

Umístění je vázáno na pozemky investora a není navrženo ve více variantách. Rozšíření je plánováno ve dvou etapách. V první etapě bude realizována parkovací plocha pro 70 osobních automobilů, výhledově bude provedena II. etapa s kapacitou 31 parkovacích míst.

B.I.6. Popis technického a technologického řešení záměru

Stávající parkovací plochy s kapacitou cca 90 míst (včetně stání pro tělesně postižené) společně slouží obchodně-administrativnímu komplexu a prodejně Penny Marketu. Prodejna Penny Marketu disponuje cca 78 místy, klientům firmy IMMOVA s.r.o. je vymezeno cca 12 míst. Další parkování pro cca 32 osobních vozidel je umístěno v podzemní garáži obchodně-administrativní budovy. Tyto kapacity jsou s ohledem na obecný růst motorizace vyčerpány.

Bezprostřední okolí obou budov je v současnosti stavebně upraveno jako dopravní plocha, v jejíž centrální části je umístěno připojení na silnici II/642. Křižovatka je vybavena samostatnými i odbočovacími pruhy, provoz je řízen světelným signalizačním zařízením. Část parkoviště přiléhající k silnici II/642 zahloubena cca 1 m pod úroveň původního terénu, který severovýchodním směrem upadá.

Rozšířením stávajícího parkoviště o stání pro cca 70 osobních vozů řeší majitel obchodně-administrativního komplexu, tj. firma IMMOVA s.r.o., poptávku klientů po zvýšeném počtu parkovacích stání. Stavba bude realizována na pozemcích investora. Plochy rozšířené části navazují na stávající parkovací plochy před prodejnou Penny Market. Nové parkoviště nebude veřejně přístupné. Je projektováno výhradně pro klienty obchodně-administrativního komplexu; bude oploceno a vybaveno systémem kontrolovaného vjezdu se závorou.

Projekt rovněž uvažuje s možností budoucího rozšíření o cca 31 parkovacích stání (tato rezerva je již uvažována v provedených výpočtech - celková kapacita záměru, odvodnění, hlukové vlivy, vlivy ovzduší, zábor zemědělského půdního fondu, atd.).

Stavba je členěna do těchto hlavních součástí:

- příprava území, odstranění stávajících dřevin, sejmutí ornice,
- vybudování odvodňovacího systému,
- vybudování parkovacích ploch včetně osvětlení a vjezdové závory,
- vysázení zeleně, výstavba oplocení.

Provoz parkoviště bude jednosměrný, průjezdná vozovka je navržena v šířce 3,50 m s rozšířením ve směrových obloucích a úpravou nájezdů v místě připojení na stávající parkoviště. Jednotlivá parkovací stání jsou projektována jako šikmá, pod úhlem 60°, o šířce 2,50 m (ČSN 73 6056 pro vozidla kategorie O2).

Základní kapacitní údaje jsou následující:

počet parkovacích stání:	cca 70 (+ rezerva cca 31)
parkovací stání (betonová zámková dlažba):	cca 1 142 m ² (+rezerva cca 450 m ²)
vozovky (betonová zámková dlažba):	cca 655 m ² (+rezerva cca 230 m ²)
plocha zeleně:	cca 700 m ² (+rezerva cca 100 m ²)
výkopové práce:	cca 1 768 m ³ (+rezerva cca 950 m ³)
násypy:	cca 114 m ³ (+rezerva cca 50 m ³)

Navrhované zpevněné plochy budou mírně zahloubeny oproti současnému volnému terénu. Výšková úroveň pláň je limitována výškou v místech napojení na stávající parkovací plochy. V prostoru bude sejmuta ornice, odkopán stávající terén a vybourány obruby v místě připojení. Vlevo při vjezdu na parkoviště (I. etapa) bude umístěna opěrná zídka o délce cca 6 m a výšce cca 1 m.

Plocha parkovacích stání o výměře cca 1 142 m² (pro I. etapu) a cca 450 m² (pro II. etapu) je uvažována dlážděná z betonové zámkové dlažby, tloušťky 80 mm, specifikované jako vsakovací. Plocha průjezdné vozovky o výměře cca 655 m² (I. etapa) a cca 230 m² (II. etapa) je rovněž uvažována jako dlážděná, betonová zámková dlažba (rovněž vsakovací) však bude z důvodů rozlišení jiného druhu než na ploše odstavných stání. Obrubníky budou betonové, systémově odpovídající použité dlažbě.

Likvidace srážkových vod bude řešena kombinovaně, a to buď retencí, nebo odvedením do stávající dešťové kanalizace. Na převážné části parkoviště realizované v I. etapě bude likvidace srážkových vod řešena prostřednictvím retence s možností kontrolovaného odtoku při déletrvajících deštích. Hydrogeologické poměry jsou v prostoru záměru nevhodné pro přímé vsakování do horninového prostředí, je tedy navržena plošná akumulace s přepadem.

Plocha části parkoviště (cca 20%), realizované v rámci I. etapy, v níž je překonáván výškový rozdíl mezi stávajícím a novým parkovištěm (se sklonem ke stávajícímu parkovišti), bude odvodněna prostřednictvím nové kanalizační větve do stávající retenční nádrže. Následně budou tyto vody (spolu se srážkovými vodami z celého stávajícího parkoviště) odvedeny přes ORL do veřejné kanalizace (již dnes řešeno čerpáním). Současné maximální zaústřované množství, které je regulováno výkonem nasazeného čerpadla, je 9 l/s.

Pro odvodnění ostatní zpevněné plochy nových parkovacích stání (cca 80% z plochy záměru), včetně vozovky a zeleně, je navržen systém vsakovacích/odpařovacích konstrukcí. Vody z této plochy nebudou odváděny do dešťové kanalizace. Dešťové vody budou akumulovány ve štěrkovém loži o mocnosti 0,3 m a celkovém objemu 540 m³ (akumulační schopnost tohoto objemu podkladních vrstev, který nahradí stávající půdní a horninový profil, je stanovena na cca 180 m³, což převyšuje cca 3x akumulaci potřebnou pro tzv. dvouletý déšť - periodičita n=0,5). Systém je pro případ opakovaných dešťů doplněn retenčními příkopy umístěnými pod parkovištěm (v jeho nejnižším místě) o objemu cca 54 m³, propojených přes vpust a drenáž umístěných pod akumulační štěrkovou vrstvou. Tato retence bude opět vyplněná štěrkem, takže užitečný objem bude zvětšen o dalších cca 18 m³. Štěrkové lože ve dně retenčních příkopů bude pro případ úniků ropných látek obaleno sorpční geotextilií. Pod prostorem retence je projektována odtoková drenáž/průleh, která je funkčně propojena s revizní šachtou. Kvalita přelivových vod bude pravidelně kontrolována.

Plochy určené pro výhledové rozšíření parkoviště (II. etapa) budou odvodněny stejně jako část zpevněné plochy se sklonem ke stávajícímu parkovišti, tj. přes stávající kanalizaci, odlučovač ropných látek do stávající retenční nádrže, odkud bude čerpána do veřejné kanalizace.

Nezpevněné plochy budou po ohumusování osety travním semenem. Vegetační úpravy jsou navrženy ve formě stromořadí, volně rostoucích živých plotů a vegetace navazující na okolní plochy. Ve středových ostrůvcích a podél okraje parkoviště bude vysázen javor mléč (*Acer platanoides 'Cleveland'*). Stromořadí bude doplněno nepravidelnou skupinou borovic lesních (*Pinus silvestris*) a keřovou linií zelení tvořenou tavolníkem van Houtteovým (*Spiraea x vanhouttei*). V ostrůvcích pod stromy jsou navrženy plošné výsadby tavolníku japonského (*Spiraea japonica 'Little Princess'*) a dřišťálu thunbergova (*Berberis thunbergii 'Atropurpurea Nana'*). Prostor stávající retenční nádrže bude dosázen skupinou solitérních keřů kolkwitzie nádherné (*Kolkwitzia amabilis*).

B.I.7. Předpokládaný termín zahájení realizace záměru a jeho dokončení

Předpokládaný termín zahájení:	2012
Předpokládaný termín dokončení:	2012

B.I.8. Výčet dotčených územně samosprávných celků

Dotčeny jsou následující územně samosprávné celky:

kraj:	Jihomoravský	Kraj Jihomoravský Žerotínovo nám. 3/5 601 82 Brno tel: 541 651 111
obec:	město Brno	Magistrát města Brna Dominikánské nám. 1 601 67 Brno tel: 542 171 111

městská část: Brno-Vinohrady

Úřad městské části Brno-Vinohrady
Velkopavlovická 25
628 00 Brno
tel.: 544 233 513

B.I.9. Vyčet navazujících rozhodnutí a správních úřadů

Záměr podléhá zákonu č. 183/2006 Sb., o územním plánování a stavebním řádu (stavební zákon). V rámci tohoto zákona budou v průběhu přípravy záměru, resp. změny užívání dokončené stavby, probíhat řízení o vydání stavebního povolení.

Záměr se nachází ve správním obvodu tohoto stavebního úřadu:

Stavební úřad Brno-Vinohrady

Úřad městské části Brno-Vinohrady
odbor finanční a výstavby
úsek výstavby
Velkopavlovická 25
628 00 Brno
tel.: 544 233 511

B.II. ÚDAJE O VSTUPECH

B.II.1. Půda

Dotčené pozemky (celková výměra parcel):		7 621 m ² , z toho:
	I. etapa:	6 619 m ²
	II. etapa:	1 002 m ²
ZPF:	trvalé odnětí:	cca 2 850 m ² , z toho:
	I. etapa:	cca 2 850 m ²
	II. etapa:	není vyžadováno
	dočasné odnětí:	není vyžadováno
	Záměr nevyžaduje dočasné odnětí ploch zemědělského půdního fondu.	
PUPFL:	trvalé odnětí:	není vyžadováno
	omezení:	není vyžadováno
	Záměr se nedotýká pozemků určených k plnění funkcí lesa. Dotčeno bude pouze ochranné pásmo lesa.	
Ostatní plochy:		cca 830 m ² , z toho:
	I. etapa:	cca 50 m ²
	II. etapa:	cca 780 m ²
Dotčené parcely:	I. etapa - 7977/2, 7977/3, 7977/4, 7977/6, (7977/22) II. etapa - 7652/26	
Katastrální území:	Židenice (611115)	

B.II.2. Voda

Pitná voda:		bez nároků
Požární voda:		bez nároků
Ostatní voda:		bez nároků
Výstavba:	spotřeba vody:	spotřeba nespecifikována (běžná)
	zdroj (prostor výstavby):	dovoz - cisterny, balená pitná voda
	zdroj (výrobní betonových směsí):	vlastní zdroj

B.II.3. Ostatní surovinové a energetické zdroje

Elektrická energie:	instalovaný výkon:	0,6 kW
	zdroj:	rozvodná síť
	výstavba:	odběr nespecifikován (běžný)
Zemní plyn:		bez nároků
Stavební materiál:		dlažba, kamenivo, štěrk

B.II.4. Nároky na dopravní a jinou infrastrukturu

Dopravní obsluha:	počet parkovacích stání po realizaci:	cca 145 osobních vozidel
	Záměrem je vybudování parkoviště o kapacitě cca 70 osobních vozidel (I. etapa) + cca 31 osobních vozidel (II. etapa - rezerva) = celkem cca 101 osobních vozidel. Tím bude rozšířena kapacita stávajícího parkoviště (cca 44 osobních vozidel, z toho 32 v podzemním parkovišti administrativní budovy) na cílových cca 145 osobních vozidel. Stávající parkoviště i jeho rozšíření jsou neveřejná, vyhrazená pro uživatele přílehlé obchodní a administrativní budovy. Rozšířená část parkoviště bude chráněna automatickou závorou.	
	V území se dále vyskytuje veřejné parkoviště, určené pro návštěvníky Penny Marketu. Kapacita tohoto parkoviště je cca 78 osobních vozidel a realizaci záměru nebude dotčena.	
	intenzita cílové dopravy po realizaci:	cca 220 příjezdů osobních vozidel/den cca 220 odjezdů osobních vozidel/den
	Je uvažováno s obratem cca 1,5 vozidla/parkovací místo za den.	
	Doprava bude provozována pouze v denním období (mezi 6:00 až 22:00 hodinou).	
	Potenciální navýšení dopravy vlivem záměru nebude přímo úměrné navýšení počtu parkovacích míst, a to zejména vzhledem k tomu, že dopravní obsluha obchodní a administrativní budovy se v území vyskytuje již dnes, vzhledem k nevyhovujícím parkovacím podmínkám však parkuje divoce na okolních komunikacích a parkovacích plochách sídliště.	
	trasa dopravy:	stávající vjezd na ul. Žarošickou
	Příjezd k záměru bude odpovídat stávajícímu stavu, tj. úrovní křižovatkou (vybavenou světelným signalizačním zařízením) z ul. Žarošické (silnice II/642).	
Výstavba:	intenzita dopravy:	bez významných nároků

B.III. ÚDAJE O VÝSTUPECH

B.III.1. Ovzduší

Bodové zdroje:	nebudou provozovány
Liniové zdroje:	automobilová doprava je/bude zdrojem následujícího objemu emisí škodlivin: v rozšířené části parkoviště (I. a II. etapa):
	NO _x : 132,2 g/km.den
	CO: 111,4 g/km.den
	C _x H _y : 54,2 g/km.den
	prach: 0,2 g/km.den
	SO ₂ : 0,5 g/km.den
	prostor parkoviště po navýšení kapacity (včetně stávajících parkovacích stání):
	NO _x : 194,3 g/km.den
	CO: 161,3 g/km.den
	C _x H _y : 78,5 g/km.den
	prach: 0,3 g/km.den
	SO ₂ : 0,8 g/km.den

Plošné zdroje: parkoviště osobních vozidel je/bude zdrojem následujícího objemu emisí škodlivin: v rozšířené části parkoviště (I. a II. etapa):

NO _x :	20,1 g/den
CO:	16,7 g/den
C _x H _y :	8,1 g/den
prach:	0,03 g/den
SO ₂ :	0,08 g/den

prostor parkoviště po navýšení kapacity (včetně stávajících parkovacích stání):

NO _x :	32,0 g/den
CO:	29,0 g/den
C _x H _y :	14,1 g/den
prach:	0,05 g/den
SO ₂ :	0,14 g/den

Výstavba: V průběhu výstavby bude docházet k časově omezené emisi tuhých znečišťujících látek vyvolané terénními a stavebními pracemi. Doprava stavebních materiálů a provoz strojů mohou být zdrojem emisí ze spalovacích motorů. Celkový objem produkovaných emisí a doba provozu zdroje však bude z hlediska celkového vlivu málo významná.

B.III.2. Odpadní voda

Splaškové vody:	bez nároků
Technologické vody:	bez nároků
Srážkové vody:	celková produkce: 1 270 m ³ /rok, z toho:
	I. etapa: cca 930 m ³
	II. etapa: cca 340 m ³

Výpočet odtoku dešťových vod vychází z rozsahu zpevněné plochy parkoviště, tj. 1 797 m², a 700 m² zeleně kalkulovaných pro I. etapu a zpevněné plochy 680 m²+100 m² zeleně uvažovaných pro II. etapu. Součinitel odtoku byl stanoven 0,7 pro zámkovou dlažbu a 0,1 pro plochy zeleně; srážkový úhrn 700 mm.

akumulace:	cca 740 m ³ /rok
vypouštění do kanalizace:	cca 530 m ³ /rok

Výpočet je uvažován v součtu pro obě etapy parkoviště.

Plocha části parkoviště (cca 20%), realizované v rámci I. etapy, v níž je překonáván výškový rozdíl mezi stávajícím a novým parkovištěm (se sklonem ke stávajícímu parkovišti) a celá rezervní parkovací plocha (II. etapa) bude odvodněna prostřednictvím nové kanalizační větve do již provozované retenční nádrže. Pro odvodnění ostatní zpevněné plochy nových parkovacích stání (cca 80% z plochy I. etapy záměru), včetně vozovky a zeleně, je navržen systém vsakovacích/odpařovacích konstrukcí.

výpočtem požadovaná kapacita retence:	cca 55 m ³
výpočtem stanovený retenční prostor:	cca 252 m ³ , z toho:
šterkové lože:	cca 180 m ³
retenční příkopy:	cca 72 m ³

Akumulace podkladních vrstev parkoviště o objemu cca 180 m³ převyšuje více než 3x akumulaci potřebnou pro zachycení objemu tzv. dvouletého deště. V případě, že tento objem bude přesto naplněn, bude další dešťová voda odtékat přes vpusti a drenáž umístěnou pod akumulací šterkové vrstvy do retenčních příkopů, vytvořených pod parkovištěm o navrženém objemu cca 54 m³. Tato retence bude opět vyplněna šterkem, takže užitečný objem bude zvětšen o dalších cca 18 m³. Šterkové lože ve dně retenčních příkopů bude obaleno sorpční geotextilií. Pod prostorem retence je projektována drenáž/průleh, která je funkčně propojena s bezodtokou revizní šachtou. Kvalita přelivových vod bude pravidelně kontrolována. Ve své podstatě se jedná o zachování stávajícího procesu odvodnění území.

Výstavba: nespecifikováno (množství zanedbatelné)

B.III.3. Odpady

Provoz, údržba:	13 05 06 Olej z odlučovačů ropných látek 20 02 01 Biologicky rozložitelný odpad 20 03 03 Uliční smetky 20 03 06 Odpad z čištění kanalizace
Výstavba:	15 01 10 Obaly obsahující zbytky nebezpečných látek nebo obaly těmito látkami znečištěné 17 01 01 Beton 17 01 07 Směsi a frakce betonu, cihel, tašek, keramiky atd. 17 03 01 Asfaltové směsi s obsahem dehtu 17 05 04 Výkopová zemina nebo kameny 17 06 01 Izolační materiál s obsahem azbestu 20 03 01 Směsný komunální odpad

Jedná se o převážně o odpady kategorie O a N. Uvedený výčet je jen orientační, množství produkovaných odpadů lze očekávat v množství maximálně desítek t/doba výstavby. Problematika odpadového hospodářství v době provozu záměru nebo stavebních a konstrukčních prací je spolehlivě řešitelná v rámci platné legislativy, tj. v režimu zákona č. 185/2001 Sb., o odpadech. Odpady budou tříděny a shromažďovány dle jednotlivých druhů a kategorií a zabezpečeny před nežádoucím znehodnocením, odcizením nebo únikem. Zneškodňovány budou oprávněnou osobou.

B.III.4. Ostatní

Hluk:	$L_{Aeq,T} < 50/40$ dB v nejbližším chráněném prostoru (den/noc)
	Záměrem je neveřejné parkoviště (chráněné závorou), pro hluk ze záměru je proto uplatněn limit pro hluk z provozoven. Zdrojem hluku jsou výhradně pojezdy lehkých (osobních) vozidel, těžká doprava není provozována, stejně tak i technologické zdroje hluku. Provoz je uvažován nepřetržitý, v noční době však bude velmi omezený (prakticky nulový).
výstavba:	$L_{Aeq,T} < 65/55$ dB v nejbližším chráněném prostoru (den/noc)
	Hluk ze stavební činnosti je řešitelný v rámci limitu pro období provádění stavebních prací. Stavební činnost a související stavební doprava budou prováděny pouze v denní době, s vyloučením brzkých ranních a pozdních večerních hodin (tj. mezi 7:00 až 21:00).
Vibrace:	nebudou produkovány
	Záměr nebude produkovat vibrace. Totéž se týká potenciálních vibrací vznikajících na komunikacích při provozu silniční (včetně stavební) dopravy. Při výstavbě nebudou používány trhací (střelné) práce za použití výbušnin.
Zařízení:	ionizující zařízení: zdroje nebudou používány
	Při provozu ani výstavbě nebudou provozovány žádné plynné nebo kapalné radioaktivní výpusti do životního prostředí, nebudou produkovány radioaktivní odpady.
	neionizující zařízení: bez výstupů
	Nebudou provozovány zdroje neionizujícího záření.
Další fyzikální nebo biologické faktory:	nebudou používány
	Při provozu ani výstavbě záměru nebudou používány žádné další zdroje fyzikálních vlivů. Nebudou používány ani žádné biotechnologie nebo geneticky upravované produkty.

B.III.5. Rizika vzniku havárií

Záměr nespadá do režimu zákona č. 59/2006 Sb., o prevenci závažných havárií. Provoz záměru nepředstavuje významný rizikový faktor vzniku havárií nebo nestandardních stavů s nepříznivými environmentálními důsledky. Riziko dopravních nehod nepřevyší běžně akceptované riziko.

ČÁST C

(ÚDAJE O STAVU ŽIVOTNÍHO PROSTŘEDÍ V DOTČENÉM ÚZEMÍ)

C.I.

VÝČET NEJZÁVAŽNĚJŠÍCH ENVIRONMENTÁLNÍCH CHARAKTERISTIK DOTČENÉHO ÚZEMÍ

Dotčené území je umístěno na okraji panelové zástavby v městské části Brno - Vinohrady. Je tvořeno plochou antropogenně ovlivněnou. Nejvýznačnější environmentální charakteristiky lze shrnout následovně:

- Záměr nezasahuje do žádného velkoplošného či maloplošného zvláště chráněného území (národní park, chráněná krajinná oblast, národní přírodní rezervace, přírodní rezervace, národní přírodní památka, přírodní památka).
- Byl vyloučen významný vliv záměru na lokality soustavy Natura 2000.
- Dotčené území není součástí přírodního parku.
- Záměr nezasahuje do žádného registrovaného či neregistrovaného významného krajinného prvku.
- Záměr se nedotýká žádného prvku územního systému ekologické stability.
- V dotčeném území se nevyskytují žádné památné stromy či přechodně chráněné plochy.
- Záměr je umístěn v ochranném pásmu lesa.
- Záměr klade nároky na zábor zemědělského půdního fondu se stanovenou II. třídou ochrany. Záměr se nedotýká pozemků určených k plnění funkcí lesa.
- Území městské části Brno - Vinohrady je (dle sdělení č. 6 uveřejněném ve věstníku MŽP, částka 4 z dubna 2010) zařazeno mezi oblasti se zhoršenou kvalitou ovzduší. Důvodem pro zařazení je překročení imisního limitu pro NO₂ na 21,3 % a překročení cílového imisního limitu pro BaP na 93,5 % území městské části.
- Vlastním územím neprotéká žádný trvalý povrchový tok, nenachází se na něm žádná vodní plocha, prameniště či mokřad.
- V dotčeném území se nenachází žádné ochranné pásmo vodního zdroje ve smyslu zákona č. 254/2001 Sb. o vodách, ve znění pozdějších předpisů. Dotčené území není součástí ve zranitelné oblasti stanovené nařízením vlády č. 103/2003 Sb. a revidované nařízením vlády č. 219/2007 Sb.
- Dotčené území je součástí plochy, resp. leží na jeho okraji, vymezené Územním plánem města Brna jako ochranné pásmo artéských vod.
- Záměr je umístěn mimo zátopové území Q₁₀₀. Dotčené území se nenachází v chráněné oblasti přirozené akumulace vod (CHOPAV).
- V dotčeném území nebyly zjištěny střety s aktivními ložisky nerostných surovin, chráněnými ložiskovými územími a dobývacími prostory, evidované v rozsahu map ložiskové ochrany.
- Záměr není v prostorovém konfliktu s hmotným majetkem a architektonickými nebo historickými památkami, plocha výstavby záměru se nenachází v území archeologického zájmu.
- V dotčeném území nebyly zjištěny extrémní poměry, které by mohly mít vliv na proveditelnost navrhovaného záměru.

Bližší údaje viz následující kapitoly oznámení.

C.II.

STRUČNÁ CHARAKTERISTIKA STAVU SLOŽEK ŽIVOTNÍHO PROSTŘEDÍ V DOTČENÉM ÚZEMÍ

C.II.1. Obyvatelstvo a veřejné zdraví

V okrese Brno-město žije celkem 371 371 obyvatel¹.

Záměr je umístěn v intravilánu městské části Brno - Vinohrady, při jeho okrajové části, určené ke komerčním účelům. Z tohoto hlediska nejsou dotčeni žádní obyvatelé

Nejbližší vzdálenost k obytné zástavbě je více než 90 metrů (Vlčnovská 2, čtyřpodlažní obytný dům), přes ulici Žarošickou.

Zdravotní stav obyvatel v dotčeném území nebyl pro účely zpracování oznámení zjišťován.

C.II.2. Ovzduší a klima

Kvalita ovzduší

Dotčené území není (dle sdělení č. 6 uveřejněném ve věstníku MŽP, částka 4 z dubna 2010) zařazeno mezi oblasti se zhoršenou kvalitou ovzduší. Důvodem pro zařazení je překročení imisního limitu pro NO₂ na 21,3 % a překročení cílového imisního limitu pro BaP na 93,5 % území městské části.

V těsné blízkosti hodnoceného záměru se nenachází žádná stanice imisního monitoringu, proto při popisu stávající úrovně imisní zátěže oxidem dusičitým vycházíme z rozptylové studie města Brna pro rok 2010 (Mgr. Buček). Grafické znázornění imisní zátěže okolí hodnoceného záměru je na následujících obrázcích:

Obr.: Průměrné roční pozadřové koncentrace NO₂



¹ Zdroj: Český statistický úřad, údaj k 1.1.2011.

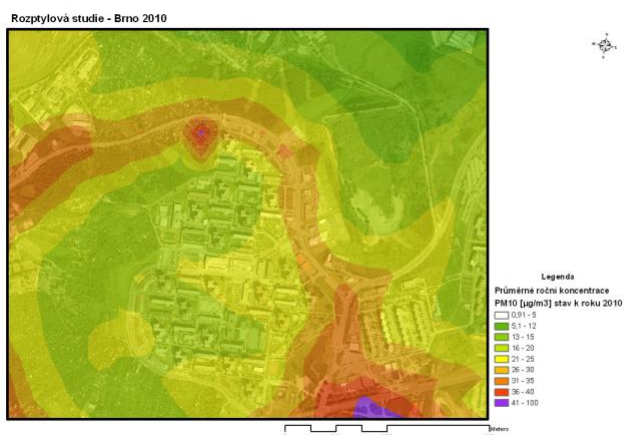
Obr.: Maximální hodinové pozadíové koncentrace NO₂



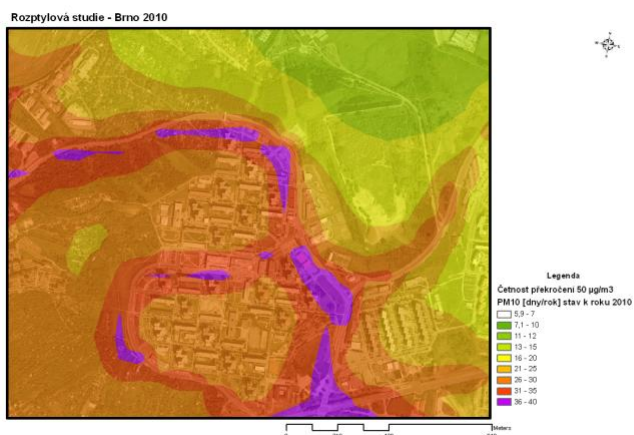
Z výše uvedených obrázků vyplývá, že stávající imisní zátěž v prostoru hodnoceného záměru dosahuje u průměrné roční koncentrace NO₂ hodnoty 25 µg.m⁻³, tedy 63 % hodnoty imisního limitu (40 µg.m⁻³).

Maximální hodinové koncentrace NO₂, v prostoru hodnoceného záměru dosahují hodnot do 140 µg.m⁻³, tedy 70 % hodnoty imisního limitu (200 µg.m⁻³).

Obr.: Průměrné roční koncentrace PM₁₀



Obr.: Četnost dosažení limitní koncentrace PM₁₀



Z výše uvedených obrázků vyplývá, že stávající imisní zátěž v okolí hodnoceného záměru dosahuje u průměrné roční koncentrace PM₁₀ hodnot do 35 µg.m⁻³, tedy do cca 88 % imisního limitu (40 µg.m⁻³).

Četnost dosažení koncentrace ve výši imisního limitu pro 24hodinové koncentrace PM₁₀, je v prostoru hodnoceného záměru do cca 30 případů za rok, v blízkosti ul. Žarošické jsou dosahovány i hodnoty vyšší.

Obr.: Průměrné roční koncentrace BaP



Z výše zobrazeného vyplývá, že stávající imisní zátěž v okolí hodnoceného záměru dosahuje u průměrné roční koncentrace BaP hodnot do 0,07 ng.m⁻³, tedy do cca 7 % imisního limitu (1 ng.m⁻³).

Obr.: Průměrné roční koncentrace benzenu



Z výše uvedeného vyplývá, že stávající imisní zátěž v okolí hodnoceného záměru dosahuje u průměrné roční koncentrace benzenu hodnot do 2 µg.m⁻³, tedy do 40 % imisního limitu (5 µg.m⁻³).

Klima

Záměr se nachází v klimatické oblasti T2 (dle Quitta).

Jedná se o teplou klimatickou oblast, charakterizovanou následovně: dlouhé léto, teplé a suché, velmi krátké přechodné období s teplým až mírně teplým jarem i podzimem, krátkou, mírně teplou, suchou až velmi suchou zimou, s velmi krátkým trváním sněhové pokrývky.

Další údaje shrnujeme v následující tabulce:

Tab.: Charakteristika klimatické oblasti T2

Číslo oblasti	T2
Počet letních dnů	50 - 60
Počet dnů s průměrnou teplotou 10° a více	160 - 170
Počet mrazových dnů	100 - 110
Počet ledových dnů	30 - 40
Průměrná teplota v lednu [°C]	-2 - -3
Průměrná teplota v červenci [°C]	18 - 19
Průměrná teplota v dubnu [°C]	8 - 9
Průměrná teplota v říjnu [°C]	7 - 9
Průměrný počet dnů se srážkami 1 mm a více	90 - 100
Srážkový úhrn ve vegetačním období [mm]	350 - 400
Srážkový úhrn v zimním období [mm]	200 - 300
Počet dnů se sněhovou pokrývkou [mm]	40 - 50
Počet dnů zamračených	120 - 140
Počet dnů jasných	40 - 50

C.II.3. Hluk a další fyzikální a biologické charakteristiky

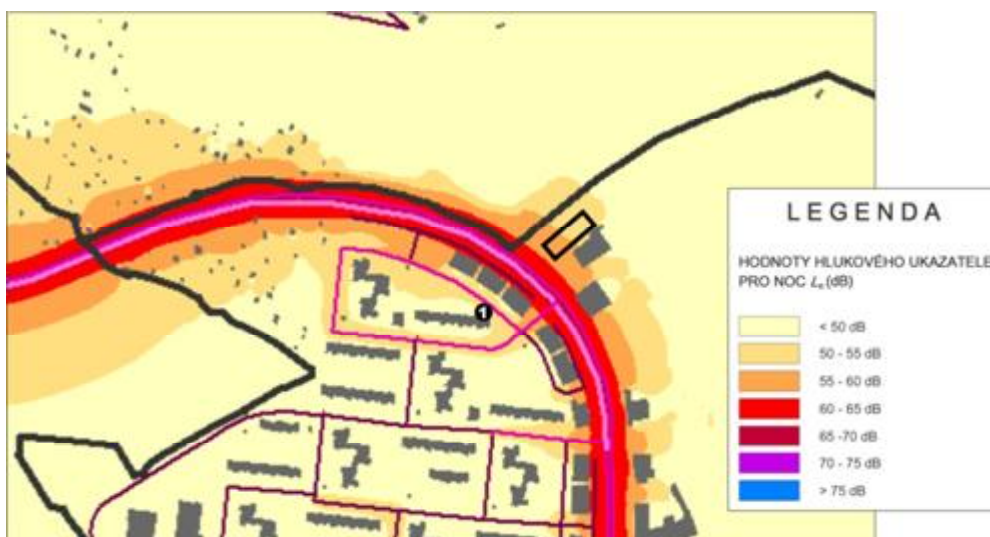
Záměr se nachází v prostoru navazujícím na stávající parkoviště u provozoven různého určení (administrativní budova, Penny Market), mimo kontakt s chráněným prostorem (obytná zástavba). Vzdálenost záměru k nejbližšímu chráněnému venkovnímu prostoru resp. chráněnému venkovnímu prostoru staveb (Vlčnovská 2, čtyřpodlažní obytný dům) je více než 90 metrů, přes ul. Žarošickou, která je dominantním zdrojem dopravního hluku v území.

Stávající (požadová) hluková situace dle strategické hlukové mapy města Brna je znázorněna na následujících obrázcích:

Obr.: Strategická hluková mapa města Brna, rok 2007, L_{dvn} (den, večer, noc) [dB]



Obr.: Strategická hluková mapa města Brna, rok 2007, L_n (noc) [dB]



Ukazatel L_{dvn} (den, večer, noc) charakterizuje celodenní obtěžování hlukem, ukazatel L_n (noc) potom rušení spánku. Pro hlukové ukazatele L_{dvn} a L_n jsou dle vyhlášky 523/2006 Sb., kterou se stanoví mezní hodnoty hlukových ukazatelů, jejich výpočet, základní požadavky na obsah strategických hlukových map a akčních plánů a podmínky účasti veřejnosti na jejich přípravě (vyhláška o hlukovém mapování), stanoveny mezní hodnoty pro silniční dopravu $L_{dvn} = 70$ dB, $L_n = 60$ dB.

Z hlukových map je zřejmé, že nejbližší resp. nejvíce dotčený chráněný prostor (obytný dům Vičnovská 2, bod 1) se nachází v pásmu $L_{dvn} = 55 - 60$ dB a $L_n = < 50$ dB. Mezní hodnoty jsou zde tedy spolehlivě dodrženy. Stávající hluková situace přímo v prostoru záměru není pro nepřítomnost hlukově chráněných objektů hodnocena.

Nejvyšší přípustné hodnoty hluku (hygienické limity) v chráněném venkovním prostoru a chráněném venkovním prostoru staveb jsou (v souladu s nařízením vlády č. 148/2006 Sb., o ochraně zdraví před nepříznivými účinky hluku a vibrací) následující:

Pro hluk z provozu (vzhledem k tomu, že jde o neveřejné parkoviště, týká se záměru):

$L_{Aeq,8h} = 50$ dB v denní době (pro 8 souvislých a na sebe navazujících nejhluchnějších hodin v období mezi 6:00 až 22:00 hodinou),

$L_{Aeq,1h} = 40$ dB v noční době (pro nejhluchnější 1 hodinu v období mezi 22:00 až 6:00 hodinou).

Vibrace

V území se nenachází žádné zdroje významných vibrací, v dotčeném území ani jeho blízkosti nejsou prováděny těžební práce za použití výbušnin.

Ionizující záření

V dotčeném území nejsou provozovány žádné významné zdroje ionizujícího záření ani žádné vypusti radionuklidů do životního prostředí.

Neionizující záření

V dotčeném území jsou provozovány pouze běžné zdroje elektromagnetického záření telekomunikačního charakteru a dále elektrorozvodná síť.

Ostatní

Další závažné fyzikální nebo biologické faktory, které by bylo nutno zohlednit, nebyly zjištěny.

C.II.4. Povrchová a podzemní voda

Povrchová voda

Z regionálně-hydrologického hlediska leží oznamovaný záměr v následujícím povodí:

- hlavní povodí řeky Dunaje 4-00-00,
- dílčí povodí 4-15-02 Svitava,
- drobné povodí 4-15-02-109/0 Svitava.

Na území posuzovaného záměru se nevyskytuje trvalý povrchový tok, území se nachází mimo zátopová území pro Q_{100} vodních toků. Nejsou zde registrována pásma hygienické ochrany vodního zdroje (ve smyslu zákona 254/2001 Sb., o vodách). Dotčené území není součástí chráněné oblasti přirozené akumulace vod (CHOPAV). Území městské části Brno-Vinohrady neleží podle Nařízení vlády č. 103/2003 Sb. ve zranitelné oblasti.

Podzemní voda

Dle hydrogeologického členění spadá území výstavby do rajónu základní vrstvy 6570 - Krystalinikum brněnské jednotky (<http://heis.vuv.cz>).

Hydrogeologické poměry jsou ovlivněny geologickou stavbou. Hladina podzemní vody nebyla v rámci provedeného inženýrsko-geologického průzkumu, tj. do hloubky cca 3,5 m pod stávajícím terénem zastížena (Geostar 2010). Pro účely záměru je významná svrchní zvedeň vázaná na kvartérní sedimenty, zónu zvětrávání a rozpuštění podložních hornin. Úroveň hladiny podzemní vody hlubšího puklinového oběhu, vázaného na propustné poruchové zóny, lze očekávat v hloubkách 20 m a více pod povrchem stávajícího terénu.

Vodní režim podloží lze stanovit pouze orientačně na příznivý (difúzní). Laboratorními pracemi ověřený koeficient filtrace byl stanoven na $2,2 \cdot 10^{-7}$ m/s. Dle klasifikace propustnosti (Jetel, 1973) se jedná o slabě propustné až nepatně propustné prostředí ve třídě VI - VIII (z osmičlenné klasifikace).

Dotčené území je součástí plochy, resp. leží na jeho okraji, vymezené Územním plánem města Brna jako ochranné pásmo artéských vod. Toto ochranné pásmo vymezuje oblast s možným rizikem kontaminace hluboké zvodně kvalitních podzemních vod, které nejsou chráněny nedostatečně vyvinutou nebo chybějící těsnicí vrstvou terciérních jílu. Riziko je hodnoceno jako střední.

C.II.5. Půda

Záměr je situován v katastrálním území Židenice (k.ú. 611115) na pozemcích vedených v katastru nemovitostí jako orná půda (parcely 7977/2, 7977/3, 7977/4, 7977/6) nebo ostatní plocha (parcely 7977/22, 7652/26).

Parcely s evidovaným způsobem ochrany zemědělský půdní fond mají stanovenou bonitovanou půdně ekologickou jednotky (BPEJ) 31200. Vyhláška č. 48/2011 Sb., o stanovení tříd ochrany, řadí dle BPEJ pozemky 7977/2, 7977/3, 7977/4, 7977/6 společně do II. třídy ochrany.

Pozemky určené k plnění funkcí lesa nejsou dotčeny.

C.II.6. Horninové prostředí a přírodní zdroje

Geologické poměry

Z regionálně-geologického hlediska je posuzované zájmové území řazeno k horninám brněnského masívu.

Podloží zájmového území je budováno horninami granodioritu brněnského masívu, reprezentovanými šedými až načervenalými biotitickými granodiority typu Královo Pole (stáří proterozoikum). Do oblasti zasahují i sedimenty karpatské předhlubně, které jsou zde zastoupeny štěrky až písčitymi štěrky, stáří pliocén (neogén). Z pokryvných útvarů se zde uplatňují spraše a sprašové hlíny, pliocenního stáří, a navážky.

Provedený inženýrsko-geologický průzkum ověřil v průzkumných vrtech (V1 a V2), realizovaných za účelem zjištění základových poměrů pro výstavbu parkoviště a posouzení přímého vsakování ze zpevněných ploch (Geostar, 2010) do hloubky cca 0,5 m pod úroveň stávajícího terénu vrstvu navážek, tvořenou hlínou, písčitou suti a sprašovito-písčitou hlínou s kameny a valouny. V jejím podloží bylo ve vrtu V1 do hloubky cca 3,5 m zastíženo eluvium granodioritu charakteru písčito-štěrkovitého jílu. Ve vrtu V2 se od cca 0,5 m až do hloubky cca 3,5 m vyskytoval deluviální štěrkovito-jílovitý písek a ojedinělými valouny.

Tektonické poměry a přirozená seismická oblast

V území nejsou evidována poddolovaná území.

Z hlediska seismicity náleží území k oblastem s intenzitou do 6° MSK-64 (dle ČSN 73 0036 "Seismická zatížení staveb"). V oblastech s intenzitou seismického zatížení do stupně 6 není nutné při návrhu stavebních konstrukcí uvažovat účinek zemětřesení.

Surovinové a jiné přírodní zdroje

V oblasti nejsou dle ČGS - Geofond registrována žádná chráněná ložisková území. Dotčené území není vedeno jako významná geologická lokalita.

Radonové riziko

Míra rizika pronikání radonu z podloží nebyla pro účely zpracování oznámení zjišťována. Dle radonové mapy ČR lze očekávat nízký až přechodný radonový index.

C.II.7. Fauna, flóra a ekosystémy

Flóra a fauna

V zájmovém území bylo provedeno jednorázové terénní šetření se zaměřením na zjištění možného výskytu ochranně významných biotopů či zvláště chráněných druhů rostlin a živočichů.

Dotčené pozemky tvoří nezastavěná plocha s travnatým porostem (patrné známky ruderalizace), v okrajové části městské zástavby, bez přirozeného vegetačního porostu. Na pozemku se vyskytují vzrostlé dřeviny, převážně náletového charakteru, významnější skupinu tvoří zástupci borovice lesní (*Pinus sylvestris*). Dendrologický průzkum, jehož součástí je i inventarizace a ocenění kácení dřevin (Horský, 2010), zjistil výskyt níže uvedených dřevin (samostatné stromy, stromové porosty, smíšené keřové a stromové porosty a keře).

Stromy:

- topol kanadský (*Populus x canadensis*) - 1 ks
- trnovník akát (*Robinia pseudoacacia*) - 3 ks
- jasan ztepilý (*Fraxinus excelsior*) - 3 ks

- topol bílý (*Populus alba*) - 2 ks
- vrba jíva (*Salix caprea*) - 1 ks
- javor klen (*Acer pseudoplatanus*) - 2 ks
- borovice lesní (*Pinus sylvestris*) - 7 ks
- višěň obecná (*Prunus cerasus*) - 2 ks

Keřové porosty a keře:

- skalník vodorovný (*Cotoneaster horizontalis*)
- hloh javorolistý (*Crataegus pedicellata*)
- růže šípková (*Rosa canina*)
- hloh (*Crataegus sp.*)
- slivoň (*Prunus sp.*)
- trnka obecná (*Prunus spinosa*)
- Svída krvavá (*Swida sanguinea*)
- vrba popelavá (*Salix cinerea*)

Smíšené porosty stromů a keřů:

- růže šípková (*Rosa canina*)
- jabloň domácí (*Malus domestica*)
- javor klen (*Acer pseudoplatanus*)
- myrobalán (*Prunus myrobalana*)

Stromové porosty:

- topol bílý (*Populus alba*)
- borovice lesní (*Pinus sylvestris*)
- třešeň ptačí (*Prunus avium*)
- švestka domácí (*Prunus domestica*)

Uveden je pouze prostý výčet zjištěných druhů, úplné znění dendrologického průzkumu, včetně situace, je předmětem přílohy 2 tohoto oznámení.

V bylinném patře jsou zastoupeny běžné travní druhy, smetanka lékařská (*Taraxacum officinale*), pcháč obecný (*Cirsium vulgare*), mochna husí (*Potentilla anserina*), hluchavka bílá (*Lamium album*), kopřiva dvoudomá (*Urtica dioica*), křen selský (*Armoracia rusticana*), jahodník obecný (*Fragaria vesca*), jitrocel kopinatý (*Plantago lanceolata*), pryskyřník plazivý (*Ranunculus repens*), pětour maloubořný (*Galinsoga quadriradiata*), šírovník obecný (*Lotus corniculatus*), jetel luční (*Trifolium pratense*), máčka polní (*Eryngium campestre*), bělotrn obecný (*Echinops spaerocephalus*), řebříček obecný (*Achillea millefolium*), rozrazil rezekvítek (*Veronica chamaedrys*), popenec břechťanoliský (*Glechoma hederacea*), rozchodník (*Sedum*), svizel povázka (*Galium mollugo*), srpek obecný (*Falcaria vulgaris*) a další běžné druhy.

Stejně jako flóra je také fauna zájmového území výrazně antropogenně ovlivněna. Zástupci fauny nebyli pozorováni. Lze předpokládat pouze výskyt drobných bezobratlých zástupců fauny, charakteristických pro příměstská stanoviště. Stopy hnízdění (hnízdno na stromě nebo v keřovém porostu, zemní hnízdno) nebyly zjištěny.

Nebyl zjištěn výskyt zvláště chráněného druhu rostlin nebo živočichů (podle zákona 114/1992 Sb.), vzhledem k charakteru území nelze jejich výskyt ani očekávat.

Územní systém ekologické stability, významné krajinné prvky

Na ploše záměru se nenachází prvky územního systému ekologické stability, a to ani na lokální, ani na regionální či nadregionální úrovni. Prostor výstavby těsně sousedí s lokálním biocentrem vymezeným v lesním porostu Na mateří, v k.ú. Maloměřice.

V dotčeném území se nebyly registrovány žádné významné krajinné prvky; za významný krajinný prvek ze zákona (zákon č. 114/1992 Sb., v platném znění) je považován lesní porost Na mateří, jehož ochranné pásmo bude záměrem dotčeno.

Chráněná území

V dotčeném území se nenachází žádné zvláště chráněné území ani není dotčené území součástí žádného zvláště chráněného území. Dotčené území neleží v národním parku nebo chráněné krajinné oblasti, v dotčeném území nejsou vyhlášeny žádné národní přírodní rezervace, přírodní rezervace, národní přírodní památky nebo přírodní památky.

Záměr nezasahuje do žádné lokality v rámci soustavy Natura 2000.

Přechodně chráněné plochy, památné stromy, přírodní parky

V dotčeném území nejsou lokalizovány žádné přechodně chráněné plochy, památné stromy ani přírodní parky.

C.II.8. Krajina

Krajinný ráz území byl výrazně ovlivněn urbanizací (komunikace, městská obytná zástavba). Přírodě blízký charakter se zachoval pouze na místech, která nebyla možná z různých důvodů využít, nebo byly zachovány jako rezerva pro výstavbu a další urbanizaci. Spíše než krajinné a přírodní hodnoty se zde proto uplatňují urbanistické a architektonické koncepty. Současný stav krajiny a dotčeného území lze vyhodnotit jako antropogenně ovlivněný.

C.II.9. Hmotný majetek a kulturní památky

Hmotný majetek

V prostoru záměru jsou vymezeny pouze pozemky ve vlastnictví investora záměru, popř. pozemky vlastněné státem zastoupené UZSVM (II. etapa), žádný jiný nemovitý hmotný majetek se zde nenachází.

Architektonické a historické památky

V prostoru záměru a v jeho bezprostředním okolí se nenacházejí žádné nemovité kulturní památky, podléhající zákonu č. 20/1987 Sb., ve znění pozdějších předpisů, o státní památkové péči a evidované v Ústředním seznamu kulturních památek České republiky. V prostoru záměru se rovněž nenachází žádná drobná solitérní architektura.

Archeologická naleziště

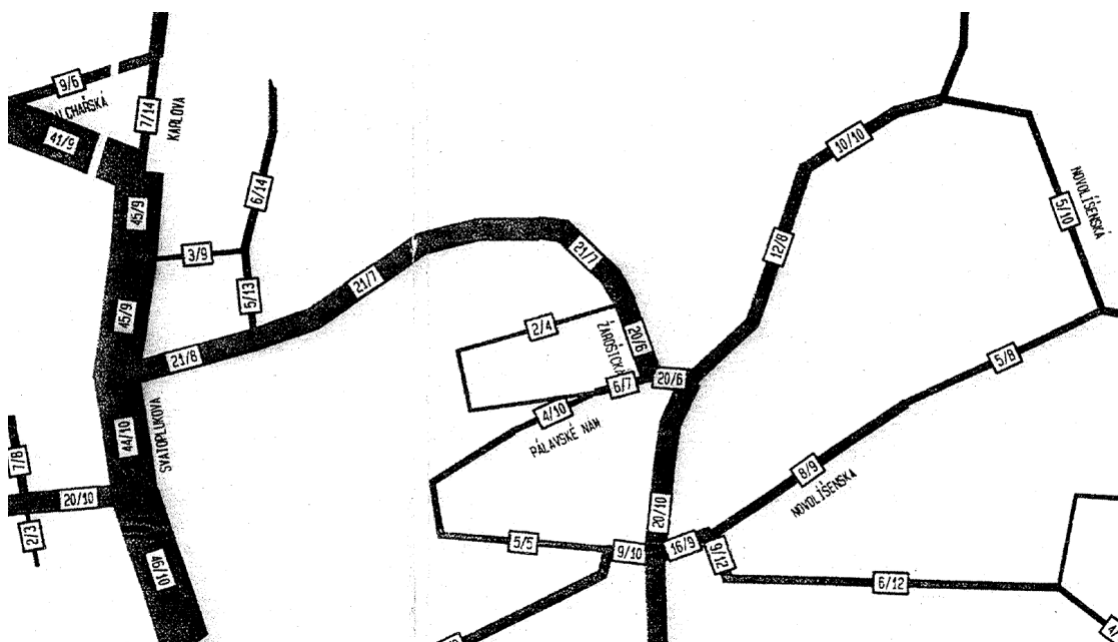
V prostoru záměru se nenachází žádné známé archeologické naleziště, případný výskyt nálezů s největší pravděpodobností lze vyloučit.

C.II.10. Dopravní a jiná infrastruktura

V dotčeném území je dostupná veškerá infrastruktura nezbytná pro provoz a výstavbu záměru, tj. zejména komunikační síť.

Záměr je dopravně napojen, obdobně jako stávající parkoviště, na ul. Žarošickou (silnice II/642) úrovnovou křižovatkou řízenou světelným signalizačním zařízením. Schéma komunikační sítě dotčeného území s uvedením intenzit dopravy je zřejmé z následujícího obrázku:

Obr.: Komunikační síť dotčeného území, intenzity dopravy [voz/24h (v tisících), % těžkých]
(Brněnské komunikace, 2009)



ČÁST D

(ÚDAJE O VLIVECH ZÁMĚRU NA VEŘEJNÉ ZDRAVÍ A NA ŽIVOTNÍ PROSTŘEDÍ)

D.I.

CHARAKTERISTIKA MOŽNÝCH VLIVŮ A ODHAD JEJICH VELIKOSTI, SLOŽITOSTI A VÝZNAMNOSTI

D.I.1. Vlivy na obyvatelstvo a veřejné zdraví

Zdravotní vlivy a rizika

Z hlediska veřejného zdraví bude dominantním faktorem automobilová doprava, tj. znečišťování ovzduší a hluk. Jiné fyzikální vlivy (elektromagnetické záření, vibrace) se zde neuplatní. Další potenciální faktory (odpady, odpadní vody) jsou z hlediska vlivu na obyvatelstvo nevýznamné.

Jako potenciální zdravotně významné vlivy jsou tedy v dalším posuzovány:

- znečišťování ovzduší,
- hluk.

Znečišťování ovzduší

Příspěvky z automobilové dopravy jak k průměrným ročním, tak i krátkodobým maximálním koncentracím referenčních škodlivin (oxid dusičitý, prach), uvažovaných ve výpočtu imisních dopadů (viz kapitola D.I.2. Vlivy na ovzduší a klima, strana 29 tohoto oznámení záměru) jsou v blízkém obytném území vesměs hluboce podlimitní a ani s předpokládaným pozadím k limitu nedosáhnou. Nemohou tak mít žádný zdravotní význam.

Totéž se týká i dalších škodlivin z automobilové dopravy, které se vyskytují v množství nižším (v poměru k hygienickému limitu) než uvedené referenční škodliviny, a jsou rozptylovány paralelně s referenčními škodlivinami. V popsané situaci je možno důvodně předpokládat, že jejich vliv bude také zdravotně zcela bezvýznamný.

Z hlediska potenciálního znečištění ovzduší je proto záměr přijatelný; oproti stávajícímu stavu dochází k zanedbatelné změně, která s sebou nenese žádná zdravotní rizika.

Hluk

Hlukové hladiny z provozu záměru jsou dle hlukových výpočtů (kapitola D.I.3. Vlivy na hlukovou situaci ev. další fyzikální a biologické charakteristiky, strana 30 tohoto oznámení) omezeny na zdravotně přijatelné podlimitní hodnoty; oproti stávajícímu stavu nedochází k akusticky významné změně se zdravotními následky.

Sociální a ekonomické důsledky

Nelze očekávat významné sociální nebo ekonomické důsledky pro obyvatelstvo.

Počet dotčených obyvatel

Záměr v míře překračující příslušné limity neovlivňuje žádné obyvatele.

D.I.2. Vlivy na ovzduší a klima

Vlivy na kvalitu ovzduší

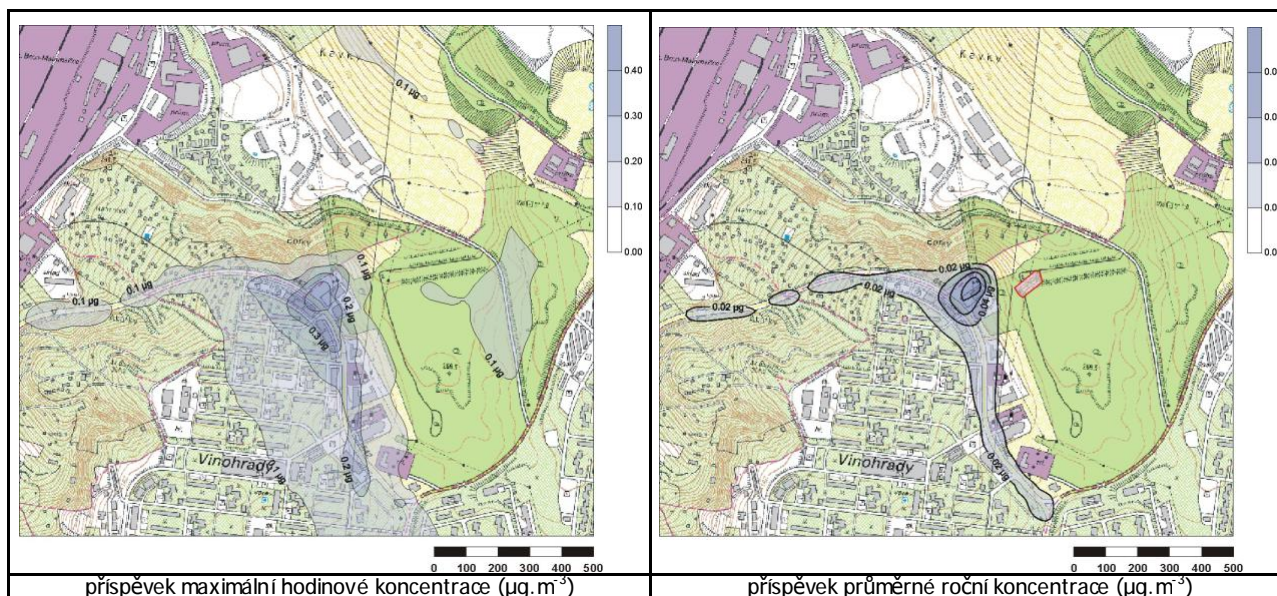
Hodnocený záměr předpokládá vytvoření nového zdroje znečišťování ovzduší parkoviště osobních vozidel. Provoz areálu pravděpodobně vyvolá jistý nárůst dopravy na stávajících komunikacích a tedy i emise škodlivin produkovaných spalovacími motory vozidel.

Pro vyhodnocení imisních dopadů zmíněného nárůstu byl, pro účely tohoto oznámení, zpracován výpočet záměrem vyvolaného příspěvku imisní zátěže.

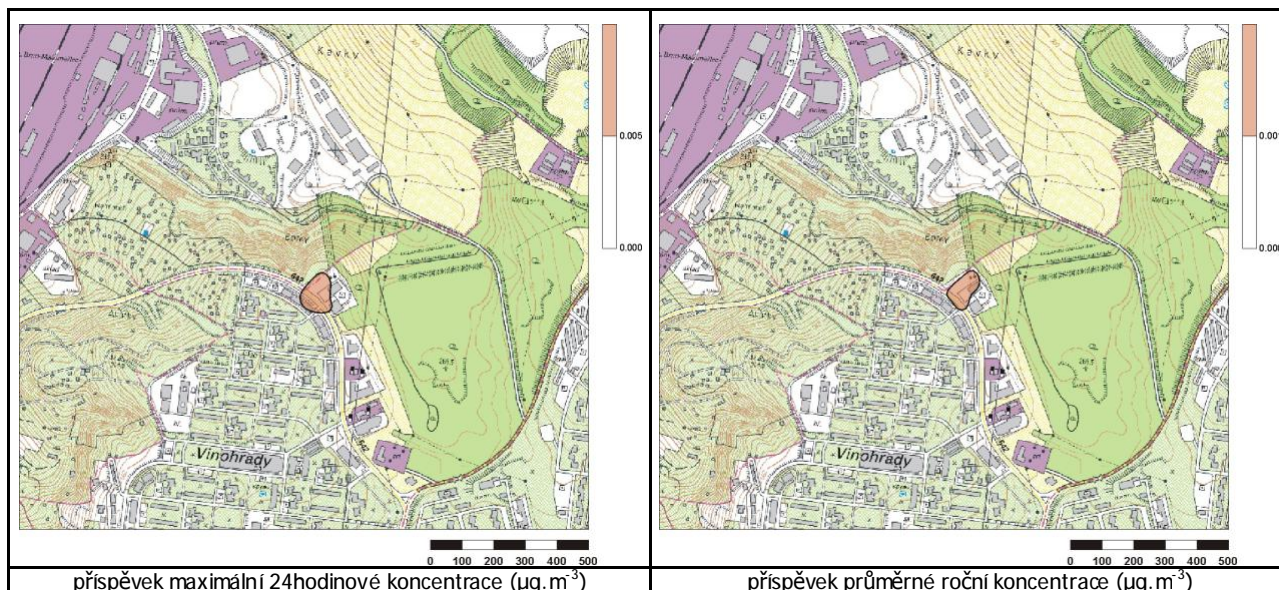
Výpočet byl proveden dle metodiky SYMOS a vyhodnocoval nárůst imisní zátěže NO_2 a PM_{10} v okolí hodnocené stavby v důsledku nárůstu intenzity osobní a nákladní dopravy vjíždějící do areálu.

Maxima imisních příspěvků vycházejí mimo objekty určené k trvalému bydlení. Rozložení imisních příspěvků je zřejmé z následujících obrázků.

Obr.: Imisní příspěvky NO_2



Z výpočtu vychází imisní příspěvek NO_2 u maximálních hodinových koncentrací do $0,4 \mu\text{g.m}^{-3}$ a u průměrných ročních koncentrací do $0,08 \mu\text{g.m}^{-3}$. Bude se tedy jednat o velmi nízký nárůst, v jehož důsledku (s ohledem na stávající imisní zátěž) nedojde k dosažení či překročení imisních limitů.

Obr.: Imisní příspěvky PM₁₀

Z uvedeného výpočtu vychází imisní příspěvek PM₁₀ u maximálních 24hodinových koncentrací do $0,005 \mu\text{g.m}^{-3}$ a u průměrných ročních koncentrací do $0,001 \mu\text{g.m}^{-3}$. Bude se tedy jednat o velmi nízký nárůst, v jehož důsledku (s ohledem na stávající imisní zátěž) nedojde k dosažení či překročení imisních limitů.

Celkově se tedy nebude jednat o významnější nárůst imisních koncentrací škodlivin. Nejvyšší imisní příspěvky budou dosahovány v prostoru vlastního parkoviště. S ohledem na stávající úroveň imisní zátěže v dotčeném území nepředpokládáme dosažení či překročení limitních koncentrací základních škodlivin vlivem hodnoceného záměru.

Po dobu realizace stavby, především v průběhu zemních prací může docházet k emisi prachu. Množství emitované ze staveniště bude záviset na aktuálních povětrnostních podmínkách a také na intenzitě stavebních prací, respektive na aktuální rozloze staveniště. Pro snížení dopadů doporučujeme stavební práce spojené s přesunem zeminy neprovádět v suchých a větrných dnech (např. v létě) a v případě vyšší prašnosti plochu staveniště a deponie zeminy kropit.

Zápach

K emisi pachových látek nebude docházet.

Vlivy na klima

Vlivy na klima jsou vyloučeny.

D.I.3. Vlivy na hlukovou situaci ev. další fyzikální a biologické charakteristiky

Záměr se nachází v části území, určené pro komerční aktivity. V sousedství záměru se nacházejí pouze provozovny různého charakteru, které nejsou určeny pro trvalý pobyt. Nejbližší vzdálenost k chráněnému prostoru je více než 90 metrů (čtyřpodlažní obytný dům Vlčnovská 2, na opačné straně ul. Žarošické, výpočtový bod 1). Tato vzdálenost je více než dostatečná pro utlumení jakýchkoli přeslimitních vlivů.

Potenciální vlivy hluku jsou dokladovány níže provedenou analýzou.

Obr.: Umístění výpočtového bodu, vztah k záměru



HLUK+ verze 7.11 normal Uživatel: 4028/Ing. Petr Mynář
Soubor: C:\MYNAR\PRACE\INVEK\AKTUÁLNÍ\0177-11 PARKOVIŠTĚ ŽAROŠICKÁ - OZN\PRACOVNÍ\PZ.ZAD
Vytisknuto: 17.6.2011 16:05

T A B U L K A B O D Ů V Ý P O Č T U (D E N)							
Č.	výška	Souřadnice		L _{Aeq} (dB)			měření
				doprava	průmysl	celkem	
1	11.0	218.0;	86.6	35.6	0.0	35.6	

Hluk z provozovny (provoz na parkovišti záměru a dalších neveřejných parkovištích v území) je shrnut v následující tabulce:

Tab.: Hluk z provozovny

Bod	Výška [m]	Limit (den/noc) L _{Aeq} [dB]	Den L _{Aeq} [dB]	Noc L _{Aeq} [dB]
1	11	50/40	35,6	< 35,6

Z výsledků je zřejmé, že hluk z provozovny je v chráněném prostoru hluboko pod úrovní limitu pro denní dobu ($L_{Aeq,8h} = 50$ dB). Vyhovuje i limitu pro noční dobu ($L_{Aeq,1h} = 40$ dB), v noční době však záměr nebude provozován.

Po přičtení dopravy záměru k celkovým dopravním intenzitám na ul. Žarošické resp. veřejném parkovišti Penny Marketu nedochází k akusticky významné změně. Dopravní provoz související se záměrem (rozšíření kapacity parkoviště) prakticky nemění existující dopravně-hlukovou situaci v území.

Hluk ze stavební činnosti je v daném prostoru spolehlivě řešitelný.

Záměr tedy nezpůsobí dosažení nebo překročení limitních hodnot hluku v nejbližším nebo nejvíce dotčeném chráněném venkovním prostoru resp. chráněném venkovním prostoru staveb, absolutní hladiny hluku ze záměru jsou velmi nízké a akusticky nevýznamné. Z tohoto důvodu nejsou navrhována žádná dodatečná opatření.

Negativní vlivy ostatních fyzikálních resp. biologických faktorů (vibrace, záření elektromagnetické nebo radioaktivní apod.) jsou vyloučeny.

D.I.4. Vlivy na povrchovou a podzemní vodu

Vlivy na odvodnění území

V současné době jsou dotčené pozemky zatravněné a režim odvádění dešťových vod z území je přirozený. Dominantně zde dochází k přímému povrchovému odtoku dešťových vod ve směru sklonu terénu, zčásti doprovázeného vsakem do přívrchových vrstev půdního horizontu a následnému odtoku po nepropustných nebo jen slabě propustných vrstvách horninového podloží konformně se směrem úklonu těchto vrstev.

Realizací záměru dojde k zastavění cca 2 480 m² plochy (I. + II. etapa). Část srážkových vod, tj. cca 530 m³/rok, což představuje cca 42 % z celkové produkce, bude odvedena prostřednictvím nové kanalizační větve přes retenční nádrž do veřejné kanalizace. Zbylé srážkové vody, jejichž roční bilance byla výpočtem stanovena na cca 740 m³, budou likvidovány systémem vsakovacích/odpařovacích konstrukcí s možností směrově kontrolovaného odtoku. Retenční schopnost nových konstrukčních vrstev parkoviště (šterkové lože) s příznivějšími fyzikálně-mechanickými parametry převyšuje více než 3x prostor pro akumulaci potřebnou pro zachycení objemu tzv. dvouletého deště. Tento systém je posílen retenčními příkopy pro případ déletrvajících dešťů. Tento systém se zčásti snaží o zachování stávajícího režimu odvodnění území, posiluje však výpar na úkor odtoku. Navržené opatření odlehčí již nyní značně přetíženému kanalizačnímu systému.

Omezení infiltrace z odváděné plochy je z hlediska povodí zanedbatelné a tedy i vliv na charakter odvodnění můžeme hodnotit jako nevýznamný.

Vliv na kvalitu povrchových a podzemních vod

Splaškové ani technologické vody nebudou produkovány. Látky ohrožující jakost vod nebudou používány ani skladovány.

Záměr předpokládá likvidaci cca 42 % produkce potenciálně znečištěných srážkových vod (splach z ploch parkovišť) předčištěním na ORL a odvedením do dešťové kanalizace. Cca 58 %, tj. množství cca 740 m³/rok srážkových vod, bude řešena prostřednictvím systému vsakovacích/odpařovacích konstrukcí s možností směrově kontrolovaného odtoku do retenčních příkopů. Akumulační vrstva šterku bude v retenčních příkopech opatřena sorpční geotextilií sloužící k zachycení potenciálního úniku ropných látek z akumulačního prostoru pod plochou parkoviště. Toto opatření je projektováno pouze pro případ jednorázového vyplavení většího množství kontaminantu; při běžném provozu budou ropné látky obsažené v akumulovaných dešťových vodách přirozenými přírodními procesy degradovány. Kvalita přelivových vod bude pravidelně kontrolována.

Ovlivnění kvality povrchových vod nelze na základě navržených opatření předpokládat. Vliv záměru na kvalitu podzemních vod lze hodnotit jako nulový.

Vliv na vodní zdroje

Vodní zdroje nebudou vzhledem k jejich absenci přímo ani druhotně ovlivněny.

D.I.5. Vlivy na půdu

Obecně jsou vlivy na půdu dány záborem plochy půd řazené do zemědělského půdního fondu (ZPF), případně ovlivněním její kvality.

Záměr v I. etapě bude realizován na pozemcích, které jsou řazeny k zemědělskému půdnímu fondu (ZPF), se stanovenou II. třídou ochrany. II. etapa záměru nenárokuje zábor zemědělské půdy.

V důsledku záboru pozemků ZPF II. třídy ochrany (jedná se o půdy s ohledem na územní plán jen podmíněně zastavitelné) je nutno vliv stavby klasifikovat jako mírně negativní. Souhlas s trvalým odnětím

zemědělské půdy ze ZPF byl příslušným orgánem ochrany půd, tj. Oddělením zemědělství, Odborem vodního a lesního hospodářství a zemědělství Magistrátu města Brna, udělen. Příslušné stanovisko je součástí dokladové části (viz příloha 3 tohoto oznámení).

Bilance skrývky (ornice a zúrodnění schopných vrstev půdy) byla projektově stanovena na cca 448 m³ (I. etapa) a cca 150 m³ (II. etapa) a bude použita pro následné vegetační úpravy.

Pozemky určené k plnění funkcí lesa (PUPFL) nejsou záměrem dotčeny.

D.I.6. Vlivy na horninové prostředí a přírodní zdroje

Vliv na horninové prostředí lze hodnotit jako zanedbatelný. Terén bude snížen zhruba na úroveň stávajícího parkoviště. Svrchní část horninového profilu (navážky) budou nahrazeny vrstvami vhodnými pro retenci srážkových vod. Předpokládá se pozitivní bilance zemních prací - cca 1 320 m³ výkopové zeminy v I. etapě a cca 800 m³ v II. etapě. Její zpětné použití při stavbě bude posouzeno při výstavbě (vlastnosti dle ČSN 72 1002), v opačném případě bude odvezena na skládku, popř. využita na jiné stavbě v okolí (dle dispozic investora stavby).

Jiné přírodní zdroje nebudou realizací záměru dotčeny ani ovlivněny. Záměrem nebudou poškozeny geologické ani paleontologické památky.

D.I.7. Vlivy na faunu, flóru a ekosystémy

Vlivy na floru a faunu

Záměr je umístěn do antropogenně ovlivněného území. Podle výsledků terénního šetření se v prostoru záměru a jeho nejbližším okolí nevyskytují biotopy zvláště chráněných druhů rostlin nebo živočichů, nelze tudíž předpokládat jejich přímé nebo zprostředkované ohrožení. Pro jejich trvalé osídlení a rozmnožování se zde nevyskytují vhodné ani přirozené podmínky. Přímé poškození či vyhubení významných druhů rostlin a živočichů nebo jejich biotopů je proto prakticky vyloučeno.

K ovlivnění fauny a flóry dojde při kácení a provádění skrývek povrchových vrstev půd. Je zřejmé, že běžně se vyskytující rostlinné i živočišné druhy mohou být posuzovaným záměrem ovlivněny v různé míře. U pohyblivějších živočichů je možné předpokládat ztrátu biotopu s jeho možnou náhradou v okolních lokalitách (ptáci, hmyz apod.). Někteřím méně pohyblivým druhům (brouci) hrozí fyzická likvidace. Dotčenou skupinou živočichů jsou však velmi početné drobné druhy. Vzhledem k jejich populační dynamice je pravděpodobné, že na vhodných okolních stanovištích mohou být jejich početní ztráty nahrazeny.

Rozsah dřevin určených ke kácení byl určen na základě provedeného dendrologického posouzení. V území byl zjištěn výskyt neudržívaného porostu zastoupeného převážně náletovými dřevinami; listnaté porosty jsou vesměs proschlé, se zdvojenými kmeny, u většiny jehličnatých dřevin byl koruna deformovaná řezem. Odstraněno bude celkem 12 stromů (6 ks borovice lesní, 2 ks topolu bílého, 2 ks višně obecné, 1 ks vrby jívy a 1 ks javoru klen), dále keřů a stromových porostů a smíšených keřových a stromových porostů. Za kácené porosty (mimo navržených vegetačních úprav) bude provedena náhradní výsadba dle pokynů příslušného správního orgánu.

Souhlas s kácením byl udělen Úřadem městské části Brno-Vinohrady, odbor finanční a výstavby. Příslušné stanovisko je součástí dokladové části (viz příloha 3 tohoto oznámení).

Vzhledem k charakteru zájmového území nelze předpokládat významný vliv na faunu, flóru a ekosystémy. Dotčeny budou nekvalitní travní porosty se známkami ruderalizace a dřevinné nálety.

Vlivy na zvláště chráněná území

Zvláště chráněná území nebudou realizací záměru dotčena. Záměr nekoliduje s žádným chráněným územím ani významnými krajinnými prvky, jejichž ochrana je obecně stanovena zákonem 114/1992 Sb., o ochraně přírody a krajiny. Není rovněž dotčen žádný registrovaný významný krajinný prvek.

Vlivy na lokality Natura 2000

Lokality Natura 2000 nebudou realizací záměru negativně ovlivněny. Významně negativní vliv na lokality soustavy Natura byl stanoviskem příslušného Krajského úřadu Jihomoravského kraje vyloučen (viz příloha 3 tohoto oznámení).

Vlivy na územní systém ekologické stability

Územní systém ekologické stability nebude existencí záměru ovlivněn.

Lokální biocentrum vymezené v lesním porostu Na mateřích, resp. okolní fauna a flóra, bude v době realizace stavby ovlivňována zvýšenými imisemi a hlukem. Koncentrace imisí však nebudou dosahovat takových hodnot, které by mohly vést k poškození rostlin a živočichů v okolí stavby.

D.I.8. Vlivy na krajinu

Krajina v dotčeném území a jeho okolí je již ovlivněna dřívější činností, realizace záměru charakter krajiny významně nezmění.

D.I.9. Vlivy na hmotný majetek a kulturní památky

Hmotný majetek a kulturní památky nebudou realizací záměru ovlivněny.

Architektonické a historické památky nebudou dotčeny. Případný archeologický nález v průběhu stavebních prací je vzhledem k charakteru záměru vyloučen.

D.I.10. Vlivy na dopravní a jinou infrastrukturu

Celková intenzita cílové (a zdrojové) dopravy, související se záměrem, představuje cca 220 příjezdů (a 220 odjezdů) osobních vozidel. Požadovaná intenzita dopravy na ul. Žarošické činí cca 21 000 vozidel za den, z toho 7% těžkých. Podíl dopravy záměru se tak pohybuje v hodnotě do cca 2 % požadované intenzity, jde přitom výhradně o vozidla lehká (osobní). Z dopravního hlediska jde o zanedbatelný podíl.

Potenciální navýšení dopravy vlivem záměru nebude přímo úměrné navýšení počtu parkovacích míst, a to zejména vzhledem k tomu, že dopravní obsluha obchodní a administrativní budovy se v území vyskytuje již dnes, vzhledem k nevyhovujícím parkovacím podmínkám však parkuje divoce na okolních komunikacích a parkovacích plochách sídliště. Z tohoto pohledu tedy nedojde k významné změně stávajících intenzit dopravy, dojde však ke kvalitativnímu zlepšení parkovacích podmínek (odstranění divokého parkování a zbytečných pojezdů při hledání volného parkovacího místa).

Pro dopravní obsluhu jsou k dispozici vyhovující komunikace včetně napojení na vyšší komunikační síť.

Dopravní nároky v období výstavby resp. konstrukčních prací (jednotky nákladních vozidel za den) jsou na pozadí stávajících intenzit dopravy celkově malé a dočasné.

Infrastrukturní síť v území nebudou záměrem dotčeny.

D.I.11. Jiné ekologické vlivy

Nejsou očekávány žádné další významné vlivy, výše nepopsané.

D.II.

ROZSAH VLIVŮ VZHLEDEM K ZASAŽENÉMU ÚZEMÍ A POPULACI

Rozsah vlivů záměru je lokální, daný prakticky rozsahem záměru. Ve všech sledovaných oblastech (obyvatelstvo a veřejné zdraví, ovzduší a klima, hluk a další fyzikální nebo biologické charakteristiky, podzemní a povrchová voda, půda, horninové prostředí a přírodní zdroje, biota, krajina, hmotný majetek a kulturní památky, dopravní infrastruktura resp. jiné) jsou vlivy přijatelné a řešitelné za použití příslušných ochranných případně kompenzačních opatření (viz. kapitola D.IV. Charakteristika opatření k prevenci, vyloučení, snížení popřípadě kompenzaci nepříznivých vlivů na životní prostředí, strana 35 tohoto oznámení).

D.III.

ÚDAJE O MOŽNÝCH VÝZNAMNÝCH NEPŘÍZNIVÝCH VLIVECH PŘESAHUJÍCÍCH STÁTNÍ HRANICE

Nepříznivé vlivy přesahující státní hranice jsou vyloučeny.

D.IV.

OPATŘENÍ K PREVENCI, VYLOUČENÍ, SNÍŽENÍ POPŘÍPADĚ KOMPENZACI NEPŘÍZNIVÝCH VLIVŮ

Prevence nebo vyloučení nepříznivých vlivů vyplývá zejména z dodržování platných zákonů, norem, předpisů a povolovacích rozhodnutí. Základní projektová opatření k prevenci, vyloučení, snížení popřípadě kompenzaci nepříznivých vlivů spočívají v těchto oblastech:

- umístění záměru v souladu s územním plánem mimo úzký kontakt s obytným územím,
- umístění záměru mimo zvláště chráněná území (z hlediska ochrany přírody a krajiny),
- dodržení platných předpisů a norem v oblasti optimalizace projekčního návrhu rozmístění technologie i v oblasti ochrany životního prostředí a veřejného zdraví.

Nad tento rámec jsou navržena tato dodatečná opatření:

- stavební práce související s realizací záměru včetně související dopravy nebudou prováděny v nočních hodinách,
- během výstavby bude prováděno pravidelné čištění vozidel vyjíždějících ze staveniště a z obslužných komunikací od prachu a jiných nečistot, budou minimalizovány skládky sypkých materiálů; v suchých dnech bude zkrápěn povrch staveniště za účelem snížení prašnosti,
- budou kontrolovány všechny stavební mechanismy z hlediska možných úkapů ropných látek, u stacionárních strojů bude osazena olejová vana pro případný záchyt unikajících olejů,
- prostor bude vybaven prostředky k zachycení a odstranění havarijních úniků vodám nebezpečných látek, odpadní srážkové vody vypouštěné do kanalizačního řádu budou splňovat limity jakosti vypouštěných odpadních vod stanovené kanalizačním řádem městské kanalizace, kvalita odpadních srážkových vod na výstupu z retenčních příkopů (revizní šachta) bude pravidelně kontrolována na přítomnost ropných látek,

- za kácené porosty (mimo navržených vegetační úprav) bude provedena náhradní výsadba dle pokynů příslušného správního orgánu,
- s odpady bude nakládáno v souladu s platnou legislativou; odpady vzniklé při stavebních pracích budou podle jejich druhu a kategorie a na základě jejich skutečných vlastností uloženy na příslušné schválené úložiště; odpady využitelné jako druhotná surovina budou nabídnuty k využití; bude vedena evidence odpadů, doklady o jejich nezávadném zneškodnění budou předloženy ke kolaudačnímu řízení.

D.V.

CHARAKTERISTIKA NEDOSTATKŮ VE ZNALOSTECH A NEURČITOSTÍ, KTERÉ SE VYSKYTLY PŘI SPECIFIKACI VLIVŮ

V průběhu zpracování oznámení se nevyskytly takové nedostatky ve znalostech nebo neurčitosti, které by znemožňovaly jednoznačnou specifikaci možných vlivů záměru na životní prostředí a veřejné zdraví (na úrovni oznámení záměru). V rámci zpracování oznámení byly provedeny všechny nezbytné průzkumy a zajištěna relevantní data, potřebné pro zjištění stavu území a následnou specifikaci možných vlivů.

ČÁST E

(POROVNÁNÍ VARIANT ŘEŠENÍ ZÁMĚRU)

Záměr není předložen ve více variantách.

ČÁST F

(DOPLŇUJÍCÍ ÚDAJE)

F.I.

MAPOVÁ A JINÁ DOKUMENTACE

Situační a dispoziční řešení záměru je dokladováno v přílohové části tohoto oznámení. Tamtéž jsou doloženy další nezbytné doklady.

F.II.

DALŠÍ PODSTATNÉ INFORMACE OZNAMOVATELE

Nejsou uvedeny.

ČÁST G

(VŠEOBECNĚ SROZUMITELNÉ SHRNUÍ NETECHNICKÉHO CHARAKTERU)

Shrnutí netechnického charakteru obsahuje ve stručné a srozumitelné formě údaje o záměru a dále závěry jednotlivých dílčích okruhů hodnocení možných vlivů záměru na životní prostředí. Zájemcům o podrobnější údaje proto doporučujeme prostudování příslušných kapitol oznámení.

Základní údaje

V městské části Brno-Vinohrady, při ulici Žarošická, je připravováno rozšíření ploch parkoviště pro osobní vozidla ze stávajících 44 parkovacích míst na 145 parkovacích míst, určené pro klienty obchodně-administrativního objektu firmy IMMOVA s.r.o. Území je součástí plochy, která je dle platného územního plánu města Brna vymezena jako smíšené plochy obchodu a služeb spolu s plochami pro hromadné odstavné nebo parkovací garáže (návrh).

Umístění je vázáno na pozemky investora a není navrženo ve více variantách. Rozšíření je plánováno ve dvou etapách. V první etapě bude realizována parkovací plocha pro 70 osobních automobilů, výhledově je připravována II. etapa s kapacitou 31 parkovacích míst.

Poloha záměru je zřejmá z následujícího obrázku.



Plocha parkovacích stání o výměře cca 1 592 m² a plocha průjezdné vozovky o výměře cca 885 m² (v součtu pro obě etapy) je uvažována dlážděná, z betonové zámkové dlažby. Na nepevněných plochách budou realizovány vegetační úpravy.

Údaje o stavu životní prostředí v území

Prostor parkoviště je umístěn cca 90 m a více od nejbližší obytné zástavby při ulici Vlčnovská. Prostor je antropogenně ovlivněn předchozí stavební činností v území. Záměr se nenachází v prostoru zvláštní ochrany přírody a krajiny - nezasahuje do žádného zvláště chráněného území, významný vliv záměru na lokality soustavy Natura 2000 byl vyloučen. Na pozemku vyčleněném pro výstavbu se nenachází plochy významné zeleně, prvky územního systému ekologické stability, památné stromy nebo přechodně chráněné plochy.

Záměr je umístěn mimo vodní plochy a toky, v dotčeném území se nenachází žádné ochranné pásmo vodního zdroje. Dotčené území se nenachází v chráněné oblasti přirozené akumulace vod (CHOPAV). Záměr je umístěn mimo zátopové území Q_{100} . Dotčené území je součástí plochy, resp. leží na jeho okraji, vymezené Územním plánem města Brna jako ochranné pásmo artéských vod.

V oblasti nejsou registrována žádná chráněná ložisková území, není vedeno jako významná geologická lokalita. Záměr není v prostorovém konfliktu s hmotným majetkem a architektonickými nebo historickými památkami.

V dotčeném území nebyly zjištěny jevy, které by mohly mít vliv na proveditelnost záměru.

Údaje o možných vlivech na životní prostředí

Záměr vyžaduje trvalé odnětí pozemků zemědělského půdního fondu v rozsahu cca 2 850 m², včetně záboru ostatních ploch; nedotýká se pozemků určených k plnění funkce lesa. Provoz záměru neklade nároky na spotřebu vody, spotřeba elektrické energie se omezuje na osvětlení parkoviště. Intenzita cílové dopravy je očekávána v úrovni do cca 220 osobních vozidel za den. Doprava bude přes plochu stávajícího parkoviště před prodejnou Penny Marketu na ulici Žarošickou (silnice II/642).

Likvidace srážkových vod bude řešena kombinovaně, a to buď retencí, nebo odvedením do stávající dešťové kanalizace. Na převážné části parkoviště realizované v I. etapě bude likvidace srážkových vod řešena prostřednictvím retence s možností kontrolovaného odtoku funkčním při déletrvajících deštích. Jejich celková produkce je výpočtem stanovena na cca 1 270 m³/rok. Produkce odpadů bude málo významná.

Nevzniknou významné zdroje hluku ani jiných faktorů, ovlivňujících životní prostředí. Zároveň nevznikne žádné riziko ohrožení životního prostředí v důsledku havárií (nebude nakládáno s nebezpečnými látkami).

Ve všech sledovaných oblastech (ovzduší, hluk, povrchová a podzemní voda, půda, fauna, flóra, ekosystémy, krajina případně jiné) jsou možné vlivy záměru přijatelně nízké a nepředstavují zdroj významného negativního ovlivnění okolního území ani obyvatelstva a jeho zdraví.

ČÁST H

(PŘÍLOHY)

Přílohy jsou zařazeny za hlavním textem tohoto oznámení.

Seznam příloh:

Příloha 1 (Grafické přílohy)

Příloha 2 (Dendrologický průzkum)

Příloha 2 (Doklady)

- vyjádření příslušného stavebního úřadu z hlediska územního plánu
- stanovisko orgánu ochrany přírody podle § 45i zákona č. 114/1992 Sb.
- rozhodnutí o povolení ke kácení
- závazné stanovisko - souhlas k trvalému odnětí zemědělské půdy ze zemědělského půdního fondu
- závazné stanovisko - souhlas k dotčení pozemků ve vzdálenosti od 50 m od okraje lesního pozemku (ochranné pásmo lesa)

KONEC HLAVNÍHO TEXTU OZNÁMENÍ

Datum zpracování oznámení, podpis zpracovatele oznámení a seznam osob, které se podílely na zpracování oznámení, se nacházejí v jeho úvodní části.

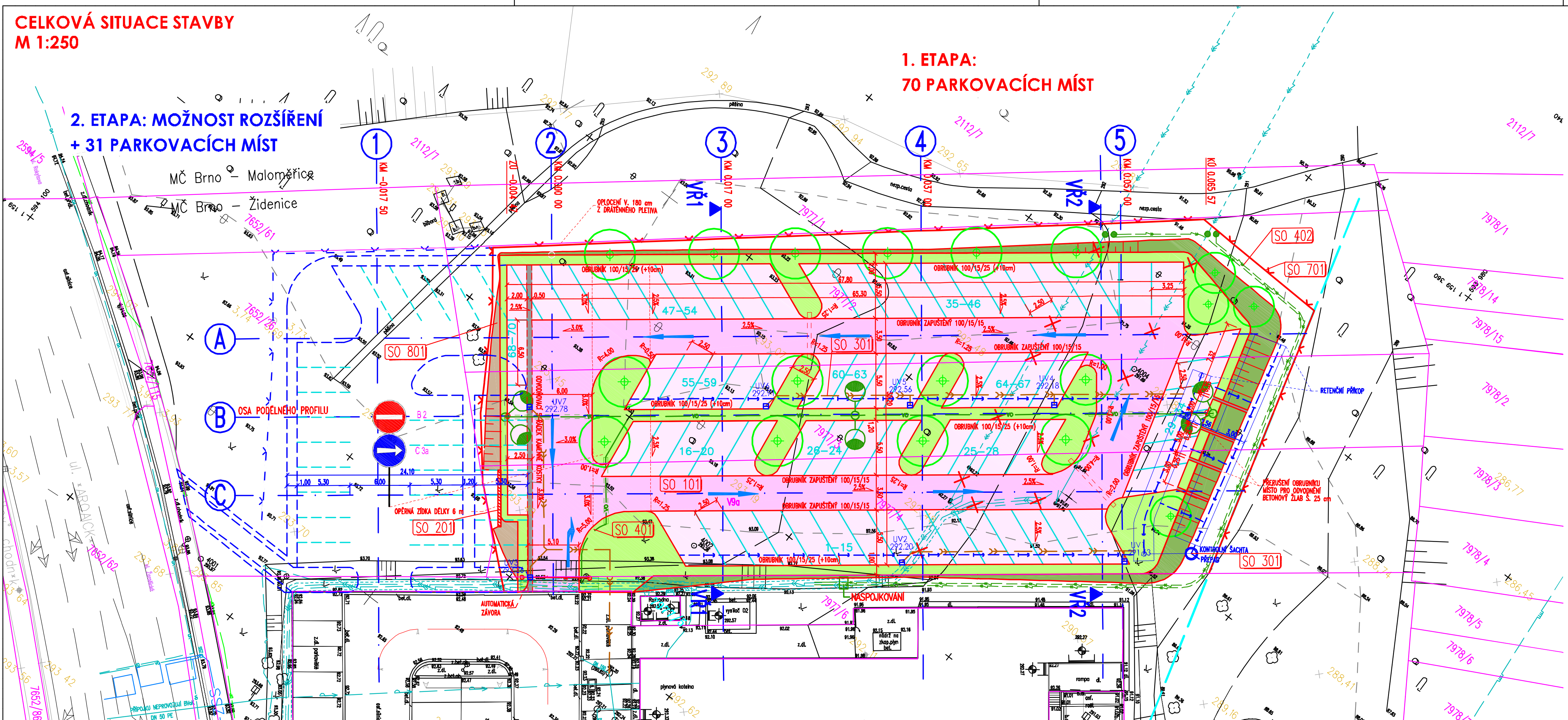
Příloha 1

(Grafické přílohy)

CELKOVÁ SITUACE STAVBY
M 1:250

2. ETAPA: MOŽNOST ROZŠÍŘENÍ
+ 31 PARKOVACÍCH MÍST

1. ETAPA:
70 PARKOVACÍCH MÍST



- LEGENDA:**
- PARKOVIŠTĚ – DLAŽBA LORA
 - KOMUNIKACE – ZÁMKOVÁ DLAŽBA
 - DLAŽBA Z KOSTEK Z PŘÍRODNÍHO KAMENE
 - NÁSP
 - VÝKOP
 - TRAVNATÉ PLOCHY NAVRŽENÉ
 - STROM – VYSAZENÝ
 - OPLOČENÍ
 - OPĚRNÁ ŽILKA
 - NOVÝ STAV – 1. ETAPA
 - NOVÝ STAV – 2. ETAPA
 - VODOROVNÉ DOPRAVNÍ ZNAČENÍ
 - NÁVRH HRANICE DĚLENÍ POZEMKŮ
 - OZNAČENÍ VFUSTI
 - NOVÝ SLOUP VO
 - CHRÁŇKA 2x PVC DN 110
 - CHRÁŇKA 2x PVC DN 110 – REZERVY

- LEGENDA DOPRAVNÍHO ZNAČENÍ**
- B2 NOVÉ SVISLÉ DOPRAVNÍ ZNAČENÍ
 - NOVÉ VODOROVNÉ DOPRAVNÍ ZNAČENÍ

- LEGENDA NOVÝCH SÍTÍ:**
- DĚŠŤOVÁ KANALIZACE PODZEMNÍ
 - VO PODZEMNÍ
 - VN VEDENÍ PODZEMNÍ
- LEGENDA STÁVAJÍCÍCH SÍTÍ**
- KOVÝ PLOT
 - ZÁBRADÍ
 - OSA NAZEMNÍHO VEDENÍ
 - OSA PODZEMNÍHO VEDENÍ
 - EL. VEDENÍ VN VE SPRÁVĚ E.ON ČESKÁ REPUBLIKA
 - EL. KABEL VN VE SPRÁVĚ E.ON ČESKÁ REPUBLIKA
 - KABEL VEŘEJNÉHO OSVĚTENÍ VE SPRÁVĚ TECHNICKÝCH SÍTÍ BRNO
 - METALICKÝ KABEL ZAMĚŘENÝ VE SPRÁVĚ TELEFONICKÁ OZ
 - PLYNOVOD VTL VE SPRÁVĚ JIHOVÝSKÁ PLYNÁRENSKÁ
 - VODOVOD OD BNAK – JINÝ PRŮMYŠLATEL
 - KANALIZACE DĚŠŤOVÁ
 - KANALIZACE SPUSKOVÁ
 - RŮŠENÁ SÍŤ
- LEGENDA STAVEBNÍCH OBJEKTŮ**
- SO 001 PŘÍPRAVA OZEMÍ
 - SO 101 PARKOVIŠTĚ
 - SO 201 OPĚRNÁ ŽILKA
 - SO 301 ODVODNĚNÍ
 - SO 401 ÚPRAVA VEŘEJNÉHO OSVĚTENÍ
 - SO 402 PŘELOŽKA VN KABELOVÁ
 - SO 701 OPLOČENÍ
 - SO 801 VEGETAČNÍ ÚPRAVY

D


Souřadnicový systém S-JTSK; výškový systém Bpv

HLAVNÍ PROJEKTANT		PK OSSENDORF s.r.o.	
ING. RÁČEK		Tomešova 1, 602 00 BRNO	
VEDOUČÍ PROJEKTANT		ČÍSLO ZAKÁZKY	
ING. RÁČEK		30-023	

VEDOUČÍ PROJEKTANT	ZODP. PROJEKTANT	VYPRACOVAL	Kontroloval	PK OSSENDORF s.r.o. Tomešova 1, 602 00 BRNO tel: 543 516 526
ING. RÁČEK	ING. HRUBAN	MLADÝ	ING. BLÜCK	
OBJEDNATEL	MÍSTO STAVBY:		DATUM	PARKOVIŠTĚ ŽAROŠICKÁ CELKOVÁ SITUACE STAVBY D2a
IMMOVA s.r.o.	BRNO - ŽIDENICE		12 / 2013	
STAVBA	FORMÁT	DUR/DSP	4 A4	
ČÁST PD	ČÍSLO ZAKÁZKY	30-023	1:250	
	ČÍSLO PARÉ	ČÍSLO PŘÍLOHY		

Příloha 2

(Dendrologický průzkum)

Objednatel	PK OSSENDORF s.r.o.	vypracoval/design	Ing. T. Horský	PROJEKTANT ČÁSTI PD/DESIGNER OF THE PD PART	
HIP/authorised	Ing. J. Ráček	kreštil/drawn	Ing. T. Horský	 <p>Ing. Tomáš Horský <small>občanské inženýrství a krajinná architektura Vězeňská 15, Pohořelov 602 01, IČ: 401 000 373</small></p>	
zodp. projektant/checked	Ing. T. Horský	kontroloval/control			
Obec/Commune:	Brno - Židenice	Okres:	Brno		
Investor/Developer:				formát/size	1xA4
GP/Architekt:				datum/date	5/2010
Název stavby/Project:	<p align="center">Brno Židenice, Ul. Žařešická, parcely č. 7652/26, 7977/2, 7977/3, 7977/4</p>			stupeň/issue status	podklad pro DÚR
SO/PS:				č. zakázky/order No.	
Část/Part:				č. střediska/center No.	
Název výkresu/Drawing title:				arch. čísla/arch.No.	
	DENDROLOGICKÝ PRŮZKUM - TEXTOVÁ ČÁST			měřítko/scale:	č. výkresu/drawing number:
				-	01

TEXTOVÁ ČÁST

V prostoru předpokládaného trvalého a dočasného záboru stavby, byl zpracován dendrologický průzkum. V takto vymezeném rozsahu byly popsány veškeré dřeviny, tedy vysazované i náletové a to jako samostatné stromy, stromové porosty, smíšené keřové a stromové porosty a keře. Výše uvedenému členění odpovídají i grafické značky v situaci, která je zpracována v měřítku 1 : 300. Solitérní stromy jsou označeny samostatnými arabskými číslicemi 1 – 21, pro keřové porosty a samostatné keře bylo zvoleno označení K 1 – K 12, pro smíšené porosty SK1 a pro stromové porosty S 1 – S 4.

U samostatných stromů byl sledován kromě druhu i průměr kmene ve výčetní výšce, habitus a zdravotní stav dřeviny. U porostů pak druhová skladba, zdravotní stav, výška aktivní části a pokryvnost.

Na ploše se nachází převážně náletové dřeviny, významnějšími skupinami jsou skupiny borovice lesní. Ceny jsou stanoveny dle metodiky ČUOP Praha platné pro určení ceny dřevin rostoucích mimo les v rámci ČR. Pro stanovení ceny byly uplatněny cenové odpočty a navýšení vzhledem ke zdravotnímu stavu dřevin, lokalitě a překryvnosti porostů.

Kritéria hodnocení sadovnické hodnoty dřevin:

- 1 dřeviny absolutně zdravé, vitální s typickým vzhledem a dlouholetou perspektivou
- 2 dřeviny zdravé s dlouholetou perspektivou a mírně narušeným typickým vzhledem
- 3 dřeviny mírně proschlé, netypický vzhled, jednostranná koruna, nevýrazné poškození
- 4 dřeviny podprůměrné, značně poškozené, málo vitální s dočasnou perspektivou
- 5 dřeviny nevyhovující, silně poškozené, odumřelé nebo téměř odumřelé

INVENTARIZACE DŘEVIN – STROMY

asanace	číslo	druh	Ø kmene v cm	sad. hod.	poznámka	kat. území	cena v Kč
	1	Populus x canadensis	Ø6	2	znásobený kmen	Brno - Židenice	437,00
	2	Robinia pseudoacacia	8	3		Brno - Židenice	2 244,00
	3	Robinia pseudoacacia	8	3		Brno - Židenice	2 662,00
	4	Robinia pseudoacacia	Ø3	3	ztrojený kmen	Brno - Židenice	579,00
	5	Fraxinus excelsior	6	4-5	výsadba, výrazně proschlý	Brno - Židenice	306,00
	6	Fraxinus excelsior	6	4-5	výsadba, výrazně proschlý	Brno - Židenice	306,00
	7	Populus alba	Ø20	3-2	zdvojený kmen	Brno - Židenice	1 905,00
	8	Salix caprea	Ø14	3	zdvojený kmen	Brno - Židenice	1 207,00
	9	Populus alba	6	2		Brno - Židenice	437,00
	10	Fraxinus excelsior	8	1		Brno - Židenice	5 324,00
	11	Acer pseudoplatanus	Ø4	2	zdvojený kmen	Brno - Židenice	1 158,00
	12	Pinus sylvestris	3	1		Brno - Židenice	278,00
	13	Pinus sylvestris	4	1		Brno - Židenice	1 106,00
	14	Pinus sylvestris	4	1		Brno - Židenice	1 544,00
	15	Pinus sylvestris	4	1		Brno - Židenice	1 544,00
	16	Prunus cerasus	5	3-4	koruna deformovaná řezem	Brno - Židenice	422,00
	17	Prunus cerasus	5	3-4	koruna deformovaná řezem	Brno - Židenice	422,00
	18	Pinus sylvestris	4	3		Brno - Židenice	579,00
	19	Pinus sylvestris	6	1		Brno - Židenice	2 144,00
	20	Pinus sylvestris	4	3		Brno - Židenice	772,00
	21	Acer pseudoplatanus	3	2		Brno - Židenice	869,00

CENA STROMŮ CELKEM

26 245,00 Kč

INVENTARIZACE DŘEVIN – KEŘOVÉ POROSTY A KEŘE

asanace	ozn.	druh a zastoupení v %	cca m ²	Ø výška akt. části porostu v m	pokryvnost plochy v %	poznámka	kat. území	cena v Kč
	K 1	Cotoneaster horizontalis 100%	9,8	0,7	70%		Brno - Židenice	1 340,00
	K 2	Crataegus pedicellata 50% Rosa canina 50%	12,7	2,5	100%		Brno - Židenice	476,00
	K 3	Rosa canina 100%	3,0	2,0	100%		Brno - Židenice	90,00
	K 4	Rosa canina 100%	3,1	2,0	100%		Brno - Židenice	93,00
	K 5	Rosa canina 100%	3,1	2,0	100%		Brno - Židenice	93,00
	K 6	Rosa canina 95% Crataegus sp. 5%	243,0	1,8	50%		Brno - Židenice	3 280,00
	K 7	Rosa canina 100%	2,7	1,5	100%		Brno - Židenice	61,00
	K 8	Prunus sp. 10% Prunus spinosa 70% Rosa canina 20%	343,0	1,7	90%		Brno - Židenice	15 744,00
	K 9	Swida sanguinea 20% Rosa canina 80%	212,0	1,3	40%		Brno - Židenice	1 654,00
	K 10	Salix cinerea 100%	7,0	3,0	100%		Brno - Židenice	315,00
	K 11	Swida sanguinea 70% Rosa canina 20%	27,4	1,5	40%		Brno - Židenice	246,00

		Prunus spinosa 10%					
K 12		Prunus spinosa 50%	23,8	1,2	50%	Brno - Židenice	1 430,00
		Rosa canina 50%					

CENA KEŘOVÝCH POROSTŮ A KEŘŮ CELKEM

24 822,00 Kč

INVENTARIZACE DŘEVIN – SMÍŠENÉ POROSTY STROMŮ A KEŘŮ

asanace	ozn.	druh a zastoupení v %	cca m2	Ø výška akt. části porostu v m	pokry vnost plochy v %	poznámka	kat. území	cena v Kč
x	SK 1	Rosa canina 80% Malus domestica 5% Acer pseudoplatanus 10% Prunus myrobalana 5%	107,4	2,5	80%		Brno - Židenice	3 222,00

CENA SMÍŠENÝCH POROSTŮ STROMŮ A KEŘŮ CELKEM

3 222,00 Kč

INVENTARIZACE DŘEVIN – STROMOVÉ POROSTY

asanace	ozn.	druh a zastoupení v %	cca m2	Ø výška akt. části porostu v m	pokry vnost plochy v %	poznámka	kat. území	cena v Kč
	S 1	Populus alba 100%	80,7	3,5	70%		Brno - Židenice	2 965,00
	S 2	Pinus sylvestris 100%	151,0	2,5	70%		Brno - Židenice	37 002,00
	S 3	Pinus sylvestris 100%	220,0	2,5	70%		Brno - Židenice	53 900,00
	S 4	Prunus avium 50% Prunus domestica 40% Pinus sylvestris 10%	224,0	5,0	100%		Brno - Židenice	56 000,00

CENA STROMOVÝCH POROSTŮ CELKEM

149 867,00 Kč

CELKOVÁ BILANCE

CENA INVENTARIZOVANÝCH DŘEVIN CELKEM

204 156,00 Kč



LEGENDA GRAFICKÝCH ZNAČEK

- HRANICE DENDROLOGICKÉHO PRŮZKUMU
- SOJITRNÍ STROMY
- POROSTY STROMOVÉ
- POROSTY SMÍŠENÉ
- POROSTY KEŘOVÉ, KEŘE

Objednatel HIP/authorised	PK OSSENDORF s.r.o. Ing. J. Raček	výpracoval/design kreslil/drawn	Ing. T. Horský Ing. T. Horský	PROJEKTANT ČÁSTI/DESIGNER OF THE PD PART
zodp. projektant/checked	Ing. T. Horský	kontroloval/control		
Obec/Commune:	Brno - Židenice	Okres:	Brno	
Investor/Developer:				formát/size
GP/Architekt:				datum/vdate
Název stavby/Project:				stupeň/vissue status
SO/PS: Část/Part	Brno Židenice, Ul. Žařošická, parcely č. 7652/26, 7977/2, 7977/3, 7977/4			podklad pro DÚR
Název výkresu/Working title:	DENDROLOGICKÝ PRŮZKUM - SITUACE			č. zakázky/order No.
				č. střediska/vendor No.
				arch. Státní No.
				měřítko/Scale:
				1:300
				list/Sheet:
				02

Příloha 3

(Doklady)

ÚŘAD MĚSTSKÉ ČÁSTI MĚSTA BRNA
BRNO – VINOHRADY, odbor finanční a výstavby
Velkopavlovická 25, 628 00 Brno , tel. 544210839

Č.j.
BVIN 03933/2011/Kub

oprávněná úřední osoba
Ing. Roman Kubíček

V Brně dne
1.7.2011

VYJÁDŘENÍ

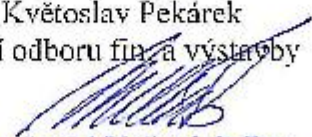
Úřad městské části města Brna, Brno - Vinohrady, odbor finanční a výstavby jako stavební úřad příslušný podle ustanovení § 13 odst. 1 písm. d) zákona č. 183/2006 Sb., o územním plánování a stavebním řádu v platném znění (dále jen „stavební zákon“) a jako místně příslušný správní orgán podle ust. § 11 odst. 1 písm. b) zákona č. 500/2004 Sb., správního řádu v platném znění (dále jen „správní řád“) k žádosti, kterou dne 29.6.2011 podala PK OSSENDORF s.r.o., Tomešova 1, 602 00 Brno, vydává toto vyjádření:

Záměr stavby parkoviště pro 70 nových parkovacích stání na části pozemků parc.č. 7977/2, 7977/3, 7977/4, 7977/6 a 7977/22 v k.ú. Židenice, obec Brno, dle dokumentace zpracované 12/2010 generálním projektantem PK OSSENDORF s.r.o., Tomešova 1, 602 00 Brno, je v souladu s územně plánovací dokumentací (Územním plánem města Brna), včetně možného rozšíření o 2.etapu stavby pro dalších 31 nových parkovacích stání na části pozemku parc.č. 7652/26 v k.ú. Židenice (celkový záměr 101 nových parkovacích stání pro osobní automobily).

„otisk úředního razítka“

Ing. Květoslav Pekárek
vedoucí odboru fin. a výstavby

Ps.


Úřad městské části města Brna
Brno-Vinohrady
odbor finanční a výstavby
Brno, Velkopavlovická 25

Obdrží:

PK OSSENDORF s.r.o., Tomešova 1, 602 00 Brno

Krajský úřad Jihomoravského kraje

Odbor životního prostředí
Žerotínovo nám. 3/5, 601 82 Brno

PK OSSENDORF s.r.o.
Tomešova 503/1
602 00 BRNO

Váš dopis zn./ze dne
28.4.2011

Čj.
JMK 59 793/2011

SpZn.
S-JMK 59 793/2011

Vyřizuje/linka
Vodičková/1584

Brno
11.5.2011

„Parkoviště Žarošická“ k.ú. Židenice, okres Brno-město – vyjádření pro územní a stavební řízení

Krajský úřad Jihomoravského kraje obdržel dne 28. 4. 2011 Vaši žádost o vyjádření k projektové dokumentaci „Parkoviště Žarošická“ k.ú. Židenice, okres Brno-město, projektová dokumentace (DÚR/DSP): PK OSSENDORF s.r.o., Tomešova 503/1, Brno, 12/2010.

Stručná charakteristika záměru: Jedná se o výstavbu parkovacích stání formou rozšíření stávajícího parkoviště v Brně na ulici Žarošická. V předložené etapě je navrženo 70 nových parkovacích míst. Stavba je situována na pozemcích parc.č. 7977/2, 7977/3, 7977/4, 7977/6, 7977/22 k.ú. Židenice. Investorem záměru je IMMOVA, s.r.o., Neumannova 532/21, Brno.

Odbor životního prostředí Krajského úřadu Jihomoravského kraje prověřil uvedenou dokumentaci v rámci přenesené působnosti a v rozsahu své věcné příslušnosti s tímto závěrem:

Z hlediska zákona č. 254/2001 Sb., o vodách ve znění pozdějších předpisů a prováděcích předpisů k tomuto zákonu:

Dotčeným věcně a místně příslušným vodoprávním úřadem k vydání vyjádření podle ustanovení § 18 vodního zákona je vodoprávní úřad první instance, tj. obecní úřad obce s rozšířenou působností v místě požadované činnosti nebo stavby, v daném případě se jedná o Magistrát města Brna.

Z hlediska zákona č. 334/1992 Sb., o ochraně zemědělského půdního fondu ve znění pozdějších předpisů a prováděcích předpisů k tomuto zákonu:

*Vzhledem k tomu, že bude uvažovaným záměrem dotčen zemědělský půdní fond, je třeba v souladu s ust. § 9 odst. 1 zákona souhlasu orgánu ochrany ZPF. Náležitosti žádosti jsou uvedeny v ust. § 9 odst. 5 zákona a příloze č. 5 vyhlášky č. 13/1994 Sb. Žádost se podává vždy u orgánu ochrany ZPF příslušného pověřeného obecního úřadu (Magistrát města Brna). Kompetentním orgánem ve věci udělení souhlasu u pozemků o výměře do 1 ha je orgán ochrany ZPF obecního úřadu obce s rozšířenou působností, o výměře nad 1 ha orgán ochrany ZPF Krajského úřadu Jihomoravského kraje.
(Ing. Mikulášek, kč. 2637)*

Z hlediska zákona č. 289/1995 Sb., o lesích ve znění pozdějších předpisů a prováděcích předpisů k tomuto zákonu:

Krajský úřad Jihomoravského kraje, odbor životního prostředí není dotčeným orgánem státní správy, kterým by byl pouze v případě pokud by byly dotčeny pozemky určené k plnění funkcí lesa (PUPFL) v rozsahu větším než 1 ha. V případě menšího dotčení PUPFL a pozemků ve vzdálenosti do 50 m od okraje lesu je nutno požádat o vyjádření podle § 14 odst. 2 lesního zákona příslušný obecní úřad obce s rozšířenou působností, odbor životního prostředí.

Z hlediska zákona č. 114/1992 Sb., o ochraně přírody a krajiny ve znění pozdějších předpisů a prováděcích předpisů k tomuto zákonu:

K možnosti existence vlivu výše uvedeného záměru na lokality soustavy Natura 2000 vydává KrÚ JMK, odbor životního prostředí jako orgán ochrany přírody, příslušný na základě ustanovení § 77a odstavce 4 písmeno n) zákona č. 114/1992 Sb., o ochraně přírody a krajiny ve znění pozdějších předpisů, stanovisko podle § 45i odstavce 1 téhož zákona v tom smyslu, že hodnocený záměr nemůže mít významný vliv na žádnou evropsky významnou lokalitu nebo ptáčí oblast.

Výše uvedený závěr orgánu ochrany přírody vychází z úvahy, že hodnocený záměr svou lokalizací zcela mimo území prvků soustavy Natura 2000 a svou věcnou povahou nemá potenciál způsobit přímé, nepřímé či sekundární vlivy na jejich celistvost a příznivý stav předmětů ochrany.

Posuzovaným záměrem nejsou dotčeny žádné další zájmy ochrany přírody, u nichž je k výkonu státní správy příslušný krajský úřad ve smyslu ust. § 77a zákona č. 114/1992 Sb., o ochraně přírody a krajiny, ve znění pozdějších předpisů.

(Ing. Hana Králová, tl. 1558)

Z hlediska zákona č. 86/2002 Sb., o ochraně ovzduší ve znění pozdějších předpisů a prováděcích předpisů k tomuto zákonu:

Bez připomínek

Z hlediska zákona č. 185/2001 Sb., o odpadech ve znění pozdějších předpisů a prováděcích předpisů k tomuto zákonu:

K vyjádření v územním a stavebním řízení z hlediska nakládání s odpady je na základě § 79 odst. 4 zákona o odpadech, kompetentní obecní úřad obce s rozšířenou působností (v tomto případě se jedná o Magistrát města Brna).

Upozorňujeme, že v případě produkce odpadů při realizaci akce (stavby) je nutno s nimi nakládat v souladu s principy stanovenými zákonem o odpadech, zejména v souladu s vyhláškou Jihomoravského kraje č. 309/2004 Sb., kterou se vyhláší závazná část Plánu odpadového hospodářství Jihomoravského kraje.

Z hlediska zákona č. 100/2001 Sb., o posuzování vlivů na životní prostředí ve znění pozdějších předpisů a prováděcích předpisů k tomuto zákonu:

Předmětem posuzování podle zákona č. 100/2001 Sb. je "Skladové nebo obchodní komplexy včetně nákupních středisek, o celkové výměře nad 3 000 m² zastavěné plochy; parkoviště nebo garáže s kapacitou nad 100 parkovacích stání v součtu pro celou stavbu" (příloha č. 1 zákona, kategorie II, bod 10.6).

Podle § 4 odst. 1 písm. c) uvedeného zákona jsou předmětem posuzování také změny záměrů uvedených v příloze č. 1 zákona, v kategorii II, pokud změna záměru vlastní kapacitou nebo rozsahem dosáhne příslušné limitní hodnoty, je-li uvedena, nebo pokud má být významně zvýšena jeho kapacita a rozsah nebo pokud se významně mění jeho technologie, řízení provozu nebo způsob užívání; tyto změny záměrů podléhají posuzování, pokud se tak stanoví ve zjišťovacím řízení.

Z výše uvedeného vyplývá, že záměr bude předmětem zjišťovacího řízení ve smyslu § 7 zákona č. 100/2001 Sb. Oznamovatel bude postupovat podle § 6 zákona a předloží Krajskému úřadu

*Jihomoravského kraje, OŽP oznámení zpracované podle přílohy č.3 zákona (včetně vyjádření příslušného stavebního úřadu k záměru z hlediska územně plánovací dokumentace), a to v počtu dohodnutém před jeho předáním. Bez provedení zjišťovacího řízení nelze vydat územní rozhodnutí nebo stavební povolení.
(Mgr. Richterová, kl. 2684)*

Z hlediska zákona č. 76/2002 Sb., o integrované prevenci ve znění pozdějších předpisů a prováděcích předpisů k tomuto zákonu:

Bez připomínek

Z hlediska zákona č. 59/2006 Sb., o prevenci závažných havárií způsobených vybranými nebezpečnými chemickými látkami nebo chemickými přípravky a o změně zákona č. 258/2000 Sb., o ochraně veřejného zdraví a o změně některých souvisejících zákonů, ve znění pozdějších předpisů, a zákona č. 320/2002 Sb., o změně a zrušení některých zákonů v souvislosti s ukončením činnosti okresních úřadů, ve znění pozdějších předpisů, (zákon o prevenci závažných havárií), a prováděcích předpisů k tomuto zákonu:

Bez připomínek

Z hlediska zákonů č. 44/1988 Sb., o ochraně a využití nerostného bohatství, č. 61/1988 Sb., o hornické činnosti, výbušninách a o státní báňské správě, č. 62/1988 Sb., o geologických pracích a o Českém geologickém úřadu ve znění pozdějších předpisů a prováděcích předpisů k těmto zákonům:

Bez připomínek

Toto vyjádření není rozhodnutím ve smyslu zákona č. 500/2004 Sb., o správním řízení a nelze se proti němu odvolat. Nenahrazuje rozhodnutí, souhlasy a jiná správní opatření vydávaná ostatními správními úřady na úseku životního prostředí. Není závazným stanoviskem, a proto v něm nelze vyjádřit souhlas dle § 95 odst. 1 písm. d) s vedením zjednodušeného územního řízení a se zkráceným stavebním řízením dle § 117 zákona č. 183/2006 Sb., stavební zákon.

otisk razítka

Ing. Bc. Anna Hubáčková, v.r.
vedoucí odboru životního prostředí

Za správnost vyhotovení: Vodičková Hana

ÚŘAD MĚSTSKÉ ČÁSTI BRNO – VINOHRADY
ODBOR FINANČNÍ A VÝSTAVBY

Velkopavlovická 25, 628 00 Brno

e-mail: info@vinohrady.brno.cz

Č.j. BVIN 2253/2010/VYST/Vlč

Naše zn.: ŽP/est/107/2010/Vlč

Vaše zn.:

Vyřizuje: Ing. Vlčková

Telefon: 544 210839

Datum: 13.12.2010



Toto rozhodnutí nabylo právní moci

dne 4. 1. 2011

Úřad městské části

Brno-Vinohrady

Odbor finanční a výstavby

628 00 BRNO, Velkopavlovická 25

V Brně dne 5. 1. 2011

IMMOVA s.r.o.

Neumannova 532/21

IČO 26219964

zastoupena PK OSSENDORF s.r.o.

Tomešova 503/1,

602 00 Brno

R O Z H O D N U T Í

Úřad městské části Brno – Vinohrady, jako věcně a místně příslušný správní orgán ochrany přírody a krajiny ve smyslu ust. § 61 odst. 1 zákona č. 128/2000 Sb. o obcích ve znění pozdějších předpisů a ve smyslu ust. § 76 odst. 1 písm. a) zákona č. 114/1992 Sb. o ochraně přírody a krajiny ve znění pozdějších předpisů (dále jen zákona o ochraně přírody) a ve smyslu ustanovení § 10, 11 zákona č. 500/2004 Sb. správního řádu ve znění pozdějších předpisů (dále jen správní řád) rozhodl v řízení vedeném o žádosti o povolení kácení dřevin rostoucích mimo les, kterou podala spol. IMMOVA s.r.o., IČO 26219964, se sídlem Neumannova 532/21, Brno, zastoupena PK OSSENDORF s.r.o. se sídlem Tomešova 503/1, Brno, a po zhodnocení všech shromážděných podkladů rozhodnutí ve smyslu odst. 1 § 8 zákona o ochraně přírody

p o v o l u j e

žadatelé, společnost IMMOVA s.r.o., IČO 26219964, se sídlem Neumannova 532/21, Brno, zastoupenému PK OSSENDORF s.r.o. se sídlem Tomešova 503/1, Brno kácení 12 ks soliterních stromů (z toho 6 ks borovice lesní, ostatní listnaté dřeviny), keřových porostů na ploše do 800 m² s pokryvností plochy prům. 50 %, a stromového porostu na ploše do 650 m² při pokryvnosti plochy prům. 70% (druhovú specifikace dle přílohy) na pozemcích p. č. 7977/2, 7977/3 a 7977/4 vše k.ú. Židenice v době vegetačního klidu po vydání opatření nebo rozhodnutí příslušného stavebního úřadu pro záměr „Parkoviště Žarošická“

Tyto podmínky jsou orgánem ochrany přírody stanoveny ve smyslu § 66 zákona č. 114/1992 Sb. o ochraně přírody a krajiny a mají rozvazovací charakter. Realizace předmětného záměru bez jejich splnění by tedy byla protiprávním jednáním.

Současně ve smyslu odst. 1 a 2 § 9 zákona

u k l á d á

těmž subjektu provedení náhradní výsadby na pozemcích

1/ p.č. 7977/2, 7977/3 a 7977/4 k.ú. Židenice v rozsahu 15 ks *Acer platanoides* „Cleveland“, dřeviny s balem obvod kmene 16 – 18 cm, 4 ks *Pinus sylvestris*, dřeviny s balem, výška 200 cm (výsadba na pozemcích žadatele dle projektu vegetačních úprav)

Tel: 544210839

Fax: 544210825

IČO: 44992785/19

www.vinohrady.brno.cz

Pošt. schránka 1

Pošta Brno 29

17. 12. 2010

Datum	
Č. j.	101/3199
Strana přílohy	3
Startace	510/
Podpis	2/ p.č. 7747/44 k.ú. Židenice 13 ks <i>Acer campestre</i> , dřeviny s balem obvod kmene 16 – 18
Výsadba	em 110

PK OSSENDORF s.r.o.

3/ p.č. 8490 k.ú. Židenice 2 ks *Prunus cerulata kanzan*, dřevina s balem obvod kmene 14 – 16 cm, 7 ks *Malus sargentii* - dřevina s balem obvod kmene 14 – 16 cm, se zapěstovanou kerunou ve výšce 220 cm

Při výsadbě budou respektována ochranná pásma sítí, výsadba bude provedena odbornou firmou dle obvyklých sadovnických kritérií (výsadba s.r.mů s balem, startovací přihnojení, ukotvení stromu, zhotovení obalu kmene, mulčování, závlivka, tvarování keruny, 50 % výměna zeminy. Výsadby budou provedeny do připraveného terénu. Před zahájením výsadby na pozemcích p.č. 7747/44 a p.č. 8490 k.ú. Židenice, které jsou ve vlastnictví města Brna, požádá před zahájením výsadeb žadatel správce zeleně (úsek ŽP ÚMČ Brno – Vinohrady) o situační zřekres s upřesnění místa pro výsadby a následně o upřesnění za účasti projektanta, zástupce ÚMČ Brno-Vinohrady a zhotovitele výsadeb na místě samém.

Náhradní výsadby budou provedeny do 1 roku od právní moci tohoto rozhodnutí. Povinná péče o výsadbu se stanovuje na dobu 3 let ode dne převzetí výsadeb.

Odůvodnění:

Dne 25.10.2010 požádala spol. IMMOVA s.r.o. IČO 26219964, se sídlem Neumannova 532/21, Brno, zastoupena PK OSSENDORF s.r.o. se sídlem Tomešova 503/1, Brno, o povolení kácení dřevin rostoucích mimo les na pozemcích p. č. 7977/2, 7977/3 a 7977/4 vše k.ú. Židenice, které jsou v jejich vlastnictví. Důvodem žádosti je výstavba parkovacích stání formou rozšíření současného parkoviště a doplnění chodníku pro pěší

Jedná se o kácení převážně náletových dřeviny, u jehličnatých dřevin vesměs koruna deformovaná řezem, listnaté porosty částečně proschlé, zdvojené kmeny, jde o neudržívaný porost, šemuž odpovídá i stávající stav. Kácení se týká jednak samostatných stromů (6 ks *Pinus sylvestris*, 2 ks *Populus alba*, 2 ks *Prunus cerasus*, 1 ks *Salix Capri* a 1 ks *Acer pseudoplatanus*) sadovnická hodnota 3 – 4, dále keřů, stromových porostů a smíšených keřových a stromových porostů, porosty a keře. Upřesnění kácených dřevin v příloze, která je nečlínou součástí rozhodnutí. Inventarizace a ocenění kácených dřevin bylo zpracováno v rámci inventarizace dřevin a dendrologického průzkumu Ing. Tomášem Hurkým, Atelier pro zahradní a krajinn.tvorbu ORDO, Vrázova 19, Rajhrad.

Při zahájení správního řízení bylo osloveno občanské sdružením ZO ČSOP Veronica, za účastníka řízení se nepřihlásilo.

Po posouzení funkčního a estetického významu dané lokality, kdy se jedná náletové dřeviny, částečně proschlé, bez pěstebních zásahů, nižší sadovnické hodnoty, bylo povoleno vykácení výše uvedených dřevin a v souladu s § 9 odst. 1 zákona č. 114/1992 Sb. se žadatelem ukládá ke kompenzaci ekologické újmy vzniklé pokácením dřevin náhradní výsadba. Rozsah náhradních výsadeb byl navržen tak, aby výsadby kompenzovaly vzniklou ekologickou újmu a byly v souladu se záměrem dosadeb sídlištní zeleně

Z uvedených důvodů bylo rozhodnuto tak, jak je ve výroku uvedeno.

Poučení o odvolání:

Proti tomuto rozhodnutí se lze podle §§ 81 a 82 správního řádu odvolat do 15 dnů ode dne doručení k odboru životního prostředí MMB prostřednictvím odboru fin. a výstavby UMČ Brno - Vinohrady, Velkopavlovická 25.

JUDr. Vlasta Dohrlová
vedoucí odboru finančního a výstavby



Obdrží :

IMMOVA s.r.o., Neumannova 532/21, Brno, zastoupena PK OSSENDORF s.r.o. Tomešova
503/1, Brno

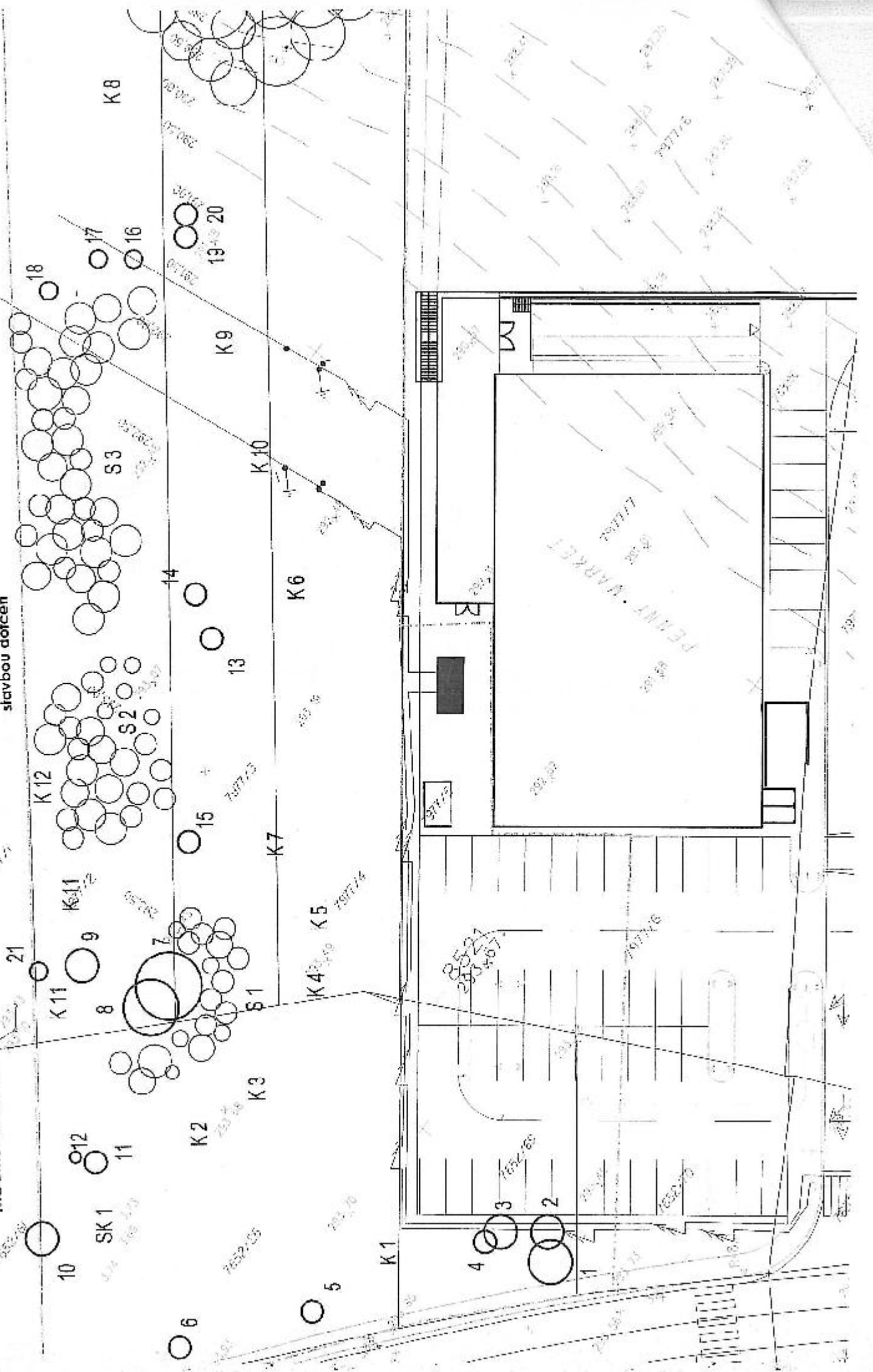
Na vědomí :

Česká inspekce ŽP, O: Brno, Leiberzeitova 748/14, 614 00 Brno
OŽP MMB, Kounicova 67, 601 67 Brno

MČ Brno - Maloměřice

MČ Brno - Židenice

pozemek
nebude
stavbou dotčen



Kritéria hodnocení sadovnícké hodnoty dřeviny:

- 1 dřeviny absolutně zdravé, vitální a typickým vzhledem a dlouhodobou perspektivou
- 2 dřeviny zdravé s dlouhodobou perspektivou a mírně narušeným typickým vzhledem
- 3 dřeviny s mírně proleželým, netypickým vzhledem, jednoznačně koruna, nevýrazně poškozené
- 4 dřeviny podprůměrné, znatelně poškozené, málo vitální s dočasnou perspektivou
- 5 dřeviny nevyhovující, silně poškozené, adumitické nebo téměř adumitické

INVENTARIZACE DŘEVIN – STROMY

usazuje	číslo	druh	Ø kmen v cm	vzd. bod.	poznámka	kat. území	cena v Kč
	1	Populus x canadensis	Ø6	2	zněobrný kmen	Bno - Židenice	437,00
	2	Robinia pseudoacacia	8	3		Bno - Židenice	2 244,00
	3	Robinia pseudoacacia	8	3		Bno - Židenice	2 662,00
	4	Robinia pseudoacacia	Ø3	3	ztracený kmen	Bno - Židenice	579,00
	5	Fraxinus excelsior	6	4-5	výsadba, výrazně proležlý	Bno - Židenice	306,00
	6	Fraxinus excelsior	6	4-5	výsadba, výrazně proležlý	Bno - Židenice	305,00
	7	Populus alba	Ø20	3-2	zdvojený kmen	Bno - Židenice	1 905,00
	8	Salix caprea	Ø14	3	zdvojený kmen	Bno - Židenice	1 207,00
	9	Populus alba	6	2		Bno - Židenice	437,00
	10	Fraxinus excelsior	8	1		Bno - Židenice	5 324,00
	11	Acer pseudoplatanus	Ø4	2	zdvojený kmen	Bno - Židenice	1 158,00
	12	Pinus sylvestris	3	1		Bno - Židenice	278,00
	13	Pinus sylvestris	4	1		Bno - Židenice	1 106,00
	14	Pinus sylvestris	4	1		Bno - Židenice	1 544,00
	15	Pinus sylvestris	4	1		Bno - Židenice	1 544,00
	16	Prunus cerasus	5	3-4	koruna deformovaná řezem	Bno - Židenice	422,00
	17	Prunus cerasus	5	3-4	koruna deformovaná řezem	Bno - Židenice	422,00
	18	Pinus sylvestris	4	3		Bno - Židenice	579,00
	19	Pinus sylvestris	6	1		Bno - Židenice	2 144,00
	20	Pinus sylvestris	4	3		Bno - Židenice	772,00
	21	Acer pseudoplatanus	3	2		Bno - Židenice	868,00

CENA STROMŮ CELKEM

26 245,00 Kč

INVENTARIZACE DŘEVIN – KEŘOVÉ POROSTY A KEŘE

usazuje	ozl.	druh a zastoupení v %	cca m ²	Ø výška ukř. porostu v m	čísť porostu v m	pokryvnost plochy v %	poznámka	kat. území	cena v Kč
	K 1	Coloneaster horizontalis 100%	9,8	0,7		70%		Bno - Židenice	1 340,00
	K 2	Crataegus pedicellata 50% Rosa canina 50%	12,7	2,5		100%		Bno - Židenice	476,00
	K 3	Rosa canina 100%	3,0	2,0		100%		Bno - Židenice	90,00
	K 4	Rosa canina 100%	3,1	2,0		100%		Bno - Židenice	93,00
	K 5	Rosa canina 100%	3,1	2,0		100%		Bno - Židenice	93,00
	K 6	Rosa canina 95% Crataegus sp. 5%	243,0	1,3		50%		Bno - Židenice	3 280,00
	K 7	Rosa canina 100%	2,7	1,5		100%		Bno - Židenice	61,00
	K 8	Prunus sp. 10% Prunus spinosa 70% Rosa canina 20%	543,0	1,7		90%		Bno - Židenice	5 744,00
	K 9	Swida sanguinea 20% Rosa canina 80%	212,0	1,3		40%		Bno - Židenice	1 654,00
	K 10	Salix cinerea 100%	7,0	3,0		100%		Bno - Židenice	315,00
	K 11	Swida sanguinea 70% Rosa canina 20%	27,4	1,5		40%		Bno - Židenice	246,00

		Prunus spinosa 10%					
K 12		Prunus spinosa 50%	23,5	1,2	50%	Brno - Židenice	430,00
		Rosa canina 50%					

CENA KEŘOVÝCH POROSTŮ A KEŘŮ CELKEM 24 822,00 Kč

INVENTARIZACE DŘEVIN SMÍŠENÉ POROSTY STROMŮ A KEŘŮ

oznámce	ozn.	druh a zastoupení v %	cca m2	Ø výška akt. část porostu v m	pokry vnost plochy v %	poznámka	kat. území	cena v Kč
x	SK 1	Rosa canina 80% Malus domestica 5% Acer pseudoplatanus 10% Prunus myrobalana 5%	107,4	2,5	80%		Brno - Židenice	3 222,00

CENA SMÍŠENÝCH POROSTŮ STROMŮ A KEŘŮ CELKEM 3 222,00 Kč

INVENTARIZACE DŘEVIN - STROMOVÉ POROSTY

oznámce	ozn.	druh a zastoupení v %	cca m2	Ø výška akt. část porostu v m	pokry vnost plochy v %	poznámka	kat. území	cena v Kč
	S 1	Populus alba 100%	80,7	3,5	70%		Brno - Židenice	2 965,00
	S 2	Pinus sylvestris 100%	151,0	2,5	70%		Brno - Židenice	37 002,00
	S 3	Pinus sylvestris 100%	220,0	2,5	70%		Brno - Židenice	53 900,00
	S 4	Prunus avium 50% Prunus domestica 40% Pinus sylvestris 10%	224,0	5,0	100%		Brno - Židenice	56 000,00

CENA STROMOVÝCH POROSTŮ CELKEM 149 867,00 Kč

CELKOVÁ BILANCE

CENA INVENTARIZOVANÝCH DŘEVIN CELKEM 204 166,00 Kč



Magistrát města Brna

B R N O

ODBOR VODNÍHO A LESNÍHO HOSPODÁŘSTVÍ A ZEMĚDĚLSTVÍ, ODDELENÍ ZEMĚDĚLSTVÍ
KOLBÁŘOVA 67, 602 02 BRNO

VÁŠ DOPIS ZN/ZE DNE: 2011-01-13
 NAŠE Č.J.: MMB/0023464/2011
 NAŠE SP. ZN.: OVLHZ/MMB/0021938/2011
 OPRAVNĚNÁ ÚŘEDNÍ OSOBA: Ing. Jana Siegelová, dv. 414
 TEL., FAX, E-MAIL: tel.: 542 174 030, fax: 542 174 017, e-mail: siegelova.jana@brno.cz
 DATUM: 2011-01-21

IMMOVA s.r.o., IČO: 26219964

Neumanova 532/21

602 00 Brno

zastoupena:

PK OSSENDORF s.r.o., IČO: 25564901

Tomešova 503/1

602 00 Brno

Závazné stanovisko

Souhlas k trvalému odnětí zemědělské půdy ze zemědělského půdního fondu pro stavbu „Parkoviště Žarošická“ v katastrálním území Židenice

Magistrát města Brna, Odbor vodního a lesního hospodářství a zemědělství (dále jen „Odbor VLIHZ MMB“), jako věcně příslušný orgán státní správy na úseku ochrany zemědělského půdního fondu (dále jen „ZPF“) podle ust. § 14 a § 15 zákona ČNR č. 334/1992 Sb., o ochraně zemědělského půdního fondu, ve znění pozdějších předpisů (dále jen „zákon o ochraně ZPF“) a jako místně příslušný podle ust. § 11 zákona č. 500/2004 Sb., správní řád, ve znění pozdějších předpisů (dále jen „správní řád“), jako dotčený orgán státní správy podle zákona č. 183/2006 Sb., o územním plánování a stavebním řádu (dále jen „stavební zákon“), ve znění pozdějších předpisů vyhovuje vašemu podání, a podle ust. § 149 správního řádu a ust. § 9 odst. 6 zákona o ochraně ZPF vydává

s o u h l a s

k trvalému odnětí zemědělské půdy ze ZPF následujících pozemků v okrese Brno-město, obec Brno:

Katastrální území	Pozemek p.č.	Výměra parcely (m ²)		Druh pozemku
		celková	odnímaná	
Židenice	7977/2	1 296	1 100	orná půda
	1977/3	893	755	orná půda
	7977/4	1 127	900	orná půda
	7977/6	3 303	94	orná půda

pro stavbu „Parkoviště Žarošická“

Na základě provedeného šetření a posouzení otázky ovlivnění zájmů chráněných podle zákona dospěl orgán ochrany ZPF k závěru, že odnětí zemědělské půdy pro nezemědělské účely je možné. Pozemky se dle Územního plánu města Brna nachází v plochách návrhových stavebních, s funkcí: pro dopravu, funkční typ: hromadné odstavné a parkovací garáže.

Podmínky závazného stanoviska:

1. K zajištění ochrany ZPF provede stavebník z celé plochy pozemků dotčených odnětím podle ust. § 8 odst. 1 písm. a) zákona o ochraně ZPF na vlastní náklad skryvku kulturních vrstev půdy - ornice a zúrodnění schopných vrstev půdy o mocnosti 0,20 m, v celkovém množství 503 m³. Celý objem skryté ornice bude uskladněn po dobu výstavby na oddělené části pozemku a po jejím dokončení použit pro vegetační úpravy, které budou provedeny na nezastavěných a nezpevněných částech pozemků.
2. Za odnětí zemědělské půdy ze ZPF bude Odborem VLHZ MMB stavebníkovi po vydání rozhodnutí podle stavebního zákona předepsán peněžní odvod podle ust. § 11 odst. 1 zákona o ochraně ZPF. Orientační výše odvodů u pozemků p.č. 7977/2, 7977/3 a 7977/4 činí 55,44 Kč/m² a u pozemku p.č. 7977/6 činí 11,09 Kč/m². Pozemky přísluší k BPEI č. 3.12.00, patří do III. třídy ochrany půd a nachází se mimo současně zastavěné území, pouze pozemek p.č. 7977/6 se nachází v současně zastavěném území. Konečná výše odvodů bude stanovena samostatným správním rozhodnutím.

Souhlas podle ust. § 9 odst. 6 zákona o ochraně ZPF je závazným stanoviskem podle ust. § 149 správního řádu. Proti tomuto závaznému stanovisku se nelze samostatně odvolat. Opravné prostředky lze proti němu uplatnit pouze v režimu ust. § 149 odst. 4, 5 a 6 správního řádu. Územní rozhodnutí nebo územní souhlas, jímž má být dotčen ZPF, nelze vydat, pokud nebyl dán orgánem ochrany ZPF souhlas k jejímu odnětí, s výjimkou případů, kdy takového souhlasu není třeba. Platnost tohoto souhlasu je totožná s platností rozhodnutí vydaných podle stavebního zákona a prodlužuje se současně s prodloužením jejich platnosti. Stavebník je povinen plnit podmínky stanovené v souhlase ode dne, kdy tato rozhodnutí nabyla právní moci. Souhlas neřeší vlastnické ani užívací vztahy k dotčeným pozemkům a nenahrazuje vyjádření orgánu státní správy ve vodním a lesním hospodářství. Vydaný souhlas neopravňuje k zahájení stavebních ani přípravných prací na pozemku.

Otisk úředního razítka

Ing. Tomáš Matějčík
vedoucí oddělení

Obdržel:

a) účastníci řízení:

1. IMMOVA s.r.o., Neumanova 532/21, 602 00 Brno
v zastoupení: PK OSSENDORF s.r.o., Tomešova 503/1, 602 00 Brno - DS

b) na vědomí:

2. ÚMČ města Brna, Brno-Vinohrady, stavební úřad - DS

Ověřovací doložka konverze na žádost do dokumentu v listinné podobě

Ověřuji pod pořadovým číslem 601282_000207, že tento dokument v listinné podobě, který vznikl převedením z dokumentu obsahného v datové zprávě, skládajícího se z 2 listů, se shoduje s obsahem dokumentu, jehož převedením vznikl.

Autorizovanou konverzí dokumentu se nepotvrzuje správnost a pravdivost údajů obsažených v dokumentu a jejich soulad s právními předpisy.

Vstupující dokument obsažený v datové zprávě byl podepsán zaručeným elektronickým podpisem založeným na kvalifikovaném certifikátu vydaném akreditovaným poskytovatelem certifikačních služeb a platnost zaručeného elektronického podpisu byla ověřena dne 04.02.2011 v 12:06:18. Zaručený elektronický podpis byl sledován platným ve smyslu ověření integrity dokumentu, tzn. dokument nebyl změněn, a ověření platnosti kvalifikovaného certifikátu bylo provedeno vůči poslednímu zveřejněnému seznamu zneplatněných kvalifikovaných certifikátů vydanému k datu 04.02.2011 10:54:49.

Údaje o zaručeném elektronickém podpisu:

Číslo kvalifikovaného certifikátu 10 67 6E, kvalifikovaný certifikát byl vydán akreditovaným poskytovatelem certifikačních služeb PostSignum Qualified CA 2, Česká pošta, s.p. [IČ 47114983] pro podepisující osobu (označující osobu) Ing. Tomáš Matějík, vedoucí oddělení zemědělství, Odbor vodního a lesního hospodářství a zemědělství, 278418, Statutární město Brno, Magistrát města Brna [IČ 44992785].

Údaje o časovém razítku:

K dokumentu nebylo připojeno kvalifikované časové razítko

Subjekt, který autorizovanou konverzí dokumentu provedl:

Česká pošta

Datum vyhotovení ověřovací doložky:

04.02.2011

Jméno, příjmení a podpis osoby, která autorizovanou konverzí dokumentu provedla:

Alena Pohanková

Otisk úředního razítka:



15947101-12547-110204120534

Poznámka:

V době od uveřejnění seznamu kvalifikovaných certifikátů, vůči kterému byla ověřována platnost kvalifikovaného certifikátu, do provedení autorizované konverze dokumentů mohlo dojít k zneplatnění kvalifikovaného certifikátu.

Kontrolu této ověřovací doložky lze provést v centrální evidenci ověřovacích doložek přístupné způsobem umožňujícím dálkový přístup na adrese <https://www.czechpoint.cz/overovacicidolozky>.



MAGISTRÁT MĚSTA BRNA

Kounicova 67, 601 67 Brno

Odbor vodního a lesního hospodářství a zemědělství
oddělení státní správy lesů, myslivosti a rybnářství

sp.zn OVLHZ/MMB/0394324/2010

č.j MMB/0395942/2010

Oprávněná úřední osoba: Ing. Vladimír Votava

Telefon: 54217 4036

E-mail: votava.vladimir@brno.cz

V Brně dne 2.11. 2010

ZÁVAZNÉ STANOVISKO

Magistrát města Brna, Odbor vodního a lesního hospodářství a zemědělství, jako věcně příslušný orgán státní správy lesů podle ust. § 66 odst. 1) zákona č. 128/2000 Sb., o obcích, ve znění pozdějších předpisů, ust. § 48 odst. 2 písm. c) zákona č. 289/1995 Sb., o lesích a o změně a doplnění některých zákonů (lesní zákon), ve znění pozdějších předpisů (dále jen „lesní zákon“), a jako místně příslušný podle ust. § 11 zákona č. 500/2004 Sb., správní řád, ve znění pozdějších předpisů (dále jen „správní řád“) **v y d á v á** podle ust. 149 správního řádu a podle ust. § 14 odst. 2 lesního zákona

závazné stanovisko,

kterým uděluje

s o u h l a s

k vydání rozhodnutí o umístění stavby "Parkoviště Žarošická" na pozemcích p.č. 7977/2, 7977/3 a 7977/4 v k.ú. Židenice, při které dojde k dotčení pozemků ve vzdálenosti do 50m od kraje lesního pozemku p.č. 2112/7 v k.ú. Maloměřice.

Umístění a rozsah stavby jsou vyznačeny ve výkresové části projektové dokumentace stavby z října 2010, výkres č. zakázky 30-023, měř. 1:250, vyhotovil: PK Ossendorf s.r.o., Tomešova 1, 602 00 Brno.

Správní orgán žádost posoudil v souladu s ustanovením § 14 odst. 2 lesního zákona s ohledem na charakter stavby a konfiguraci a členění terénu a po posouzení všech aspektů ochrany lesa s vydáním územního rozhodnutí souhlasí za těchto podmínek:

- stavbou nedojde k dotčení výše uvedeného lesního pozemku a nebude na něm ukládán žádný stavební materiál a odpady,
- investor nebude provádět ani požadovat žádné zásahy do lesního porostu.

Tento souhlas sleduje zájmy chráněné lesním zákonem, z pohledu zájmu státu na lese jako národním bohatství a důležité složce životního prostředí a z hlediska možných dopadů stavby na lesní pozemky a na nich rostoucí lesní porosty a nenahrazuje souhlas vlastníků lesa.

Závazné stanovisko dle ust. § 149 správního řádu a § 14 odst. 2 lesního zákona je úkon učiněný orgánem státní správy lesů, není samostatným rozhodnutím ve správním řízení a Odbor VLHZ MMB je dotčeným orgánem. Závazné stanovisko samo o sobě není způsobilé

vyvolat samostatné právní následky. Tyto mohou být vyvolány prostřednictvím rozhodnutí v dané věci, v tomto případě územním rozhodnutím, resp. stavebním povolením.

Vlastník lesa může, v případě dotčení svého majetku (pozemků) a svých práv a právem chráněných zájmů, své námítky a připomínky uplatnit pouze v řízení podle stavebního zákona v rámci územního či sloučeného územního a stavebního řízení jehož je jako vlastník sousedního pozemku nepochybným a neopomenutelným účastníkem.

- - -

Proti závaznému stanovisku se nelze odvolat. Odvolání je možné podat proti územnímu rozhodnutí stavebního úřadu, ke kterému je toto stanovisko vydáváno.

otisk úředního razítka

Ing. Vladimír Votava
vedoucí oddělení

Toto závazné stanovisko obdrží:

a) doporučeně do vlastních rukou na doručencek:

- PK Ossendorf s.r.o., Tomešova 1, 602 00 Brno, DS

b) na vědomí:

- Lesy města Brna, a.s., Křížkovského 247, 664 34 Kuřim, DS



Ověřovací doložka konverze na žádost do dokumentu v listinné podobě

Ověřuji pod pořadovým číslem 13883556-18649-10120111204, že tento dokument v listinné podobě, který vznikl převedením z dokumentu obsaženého v datové zprávě, skládajícího se z 2 listů, se shoduje s obsahem dokumentu, jehož převedením vznikl.

Autorizovanou konverzí dokumentu se nepotvrzuje správnost a pravdivost údajů obsažených v dokumentu a jejich soulad s právními předpisy

Vstupující dokument obsažený v datové zprávě byl podepsán zaručeným elektronickým podpisem založeným na kvalifikovaném certifikátu vydaném akreditovaným poskytovatelem certifikačních služeb a platnost zaručeného elektronického podpisu byla ověřena dne 01.12.2010 v 11:12:39. Zaručený elektronický podpis byl sledán platným ve smyslu ověření integrity dokumentu, tzn. dokument nebyl změněn, a ověření platnosti kvalifikovaného certifikátu bylo provedeno vůči poslednímu zveřejněnému seznamu zneplatněných kvalifikovaných certifikátů vydanému k datu 01.12.2010 10:23:45.

Údaje o zaručeném elektronickém podpisu:

Číslo kvalifikovaného certifikátu 10 67 67, kvalifikovaný certifikát byl vydán akreditovaným poskytovatelem certifikačních služeb PostSignum Qualified CA 2, Česká pošta, s.p. [IČ 47114983] pro podepisující osobu (označující osobu) Ing. Vladimír Votava, vedoucí oddělení státní správy lesů, myslivosti a rybářství, Odbor vodního a lesního hospodářství a zemědělství, 284609, Statutární město Brno, Magistrát města Brna [IČ 44992785]

Údaje o časovém razítku:

K dokumentu nebylo připojeno kvalifikované časové razítko

Subjekt, který autorizovanou konverzí dokumentu provedl:

Jihomoravský kraj

Datum vyhotovení ověřovací doložky:

01.12.2010

Jméno, příjmení a podpis osoby, která autorizovanou konverzí dokumentu provedla:

Eva Karásková

Otisk úředního razítka:



Poznámka:

V době od uveřejnění seznamu kvalifikovaných certifikátů, vůči kterému byla ověřována platnost kvalifikovaného certifikátu, do provedení autorizované konverze dokumentů mohlo dojít k zneplatnění kvalifikovaného certifikátu.

Kontrolu této ověřovací doložky lze provést v centrální evidenci ověřovacích doložek přístupné způsobem umožňujícím dálkový přístup na adrese <https://www.czechpoint.cz/overovacicdolozky>.