



Prodejna potravin PLUS Františkovy Lázně

OZNÁMENÍ ZÁMĚRU

Zpracováno ve smyslu § 6 a přílohy č. 3
zákona č. 100/2001 Sb., o posuzování vlivů na životní prostředí

prosinec 2006



EKOLOGICKÁ ŘEŠENÍ
ENVIRONMENTAL SOLUTIONS

INVESTprojekt NNC, s.r.o.

Špitálka 16, 602 00 Brno, Czech Republic
tel.: (+420) 543 254 284, (+420) 543 254 285
fax: (+420) 543 240 676, e-mail: nnc@investprojekt.cz

www.investprojekt.cz

ZÁZNAM O VYDÁNÍ DOKUMENTU

Název dokumentu: **Prodejna potravin PLUS, Františkovy Lázně
OZNÁMENÍ ZÁMĚRU**

Zakázka: C445-06

Objednatel: TMIS s.r.o.

Účel vydání: Finální dokument

Stupeň utajení: Bez omezení

Vydání	Popis	Zpracoval	Kontroloval	Schválil	Datum
01	Finální dokument	J Bezchlebová	S Postbiegl	E Ondráčková	22.12.2006

Předcházející vydání tohoto dokumentu musí být buď zničena nebo výrazně označena NAHRAZENO.

Rozdělovník: 12 výtisků TMIS s.r.o.
1 výtisk archiv INVESTprojekt NNC, s.r.o.

© INVESTprojekt NNC, s.r.o, 2006

Všechna práva vyhrazena. Žádná z částí tohoto dokumentu nebo jakékoliv informace z tohoto dokumentu nesmí být nad rámec smluvního určení (tj. nad rámec použití v rámci daného procesu EIA) vyraženy, zveřejněny, reprodukovány, kopírovány, překládány, převáděny do jakékoliv elektronické formy nebo strojově zpracovávány bez výslovného souhlasu odpovědného zástupce zpracovatele, firmy INVESTprojekt NNC, s.r.o.

Zpracovatelé oznámení

Oprávněná osoba:

Ing. Pavel Cetl
držitel autorizace k posuzování vlivů
na životní prostředí
č. j. 1278/167/OPVŽP/97
ze dne 22. 4. 1997

Oznámení zpracoval: RNDr. Jitka Bezchlebová

Datum zpracování oznámení: 22.12.2006

Na zpracování oznámení se podíleli:

Jméno a příjmení	Bydliště	Firma	Telefon
Ing. Vlasta Pospíšilová	Brno	INVESTprojekt NNC, s.r.o.	543 254 284
Ing. Eva Mandulová	Brno	INVESTprojekt NNC, s.r.o.	543 254 284
Ing. Jan Opavský	Brno	INVESTprojekt NNC, s.r.o.	543 254 284
Ing. Pavel Cetl	Brno	INVESTprojekt NNC, s.r.o.	543 254 284
Ing. Lucie Peková	Brno	INVESTprojekt NNC, s.r.o.	543 254 284

Dokument je zpracován textovým editorem Microsoft Word 97, registrovaným u společnosti Microsoft.

Grafické přílohy jsou zpracovány grafickým editorem CorelDRAW 9, registrovaným u společnosti Corel Corporation a geografickým informačním systémem ArcGIS 9.0, registrovaným u společnosti ESRI.

Obsah

Titulní list	
Záznam o vydání dokumentu	
Zpracovatelé oznámení.....	2
Obsah.....	3
Úvod.....	5
ČÁST A ÚDAJE O OZNAMOVATELI.....	6
1. Obchodní firma	6
2. IČ.....	6
3. Sídlo	6
4. Oprávněný zástupce oznamovatele.....	6
ČÁST B ÚDAJE O ZÁMĚRU.....	7
B.I. ZÁKLADNÍ ÚDAJE	7
B.I.1. Název záměru a jeho zařazení podle přílohy č. 1	7
B.I.2. Kapacita (rozsah) záměru	7
B.I.3. Umístění záměru	7
B.I.4. Charakter záměru a možnost kumulace s jinými záměry	8
B.I.5. Zdůvodnění potřeby záměru a jeho umístění.....	8
B.I.6. Popis technického a technologického řešení záměru.....	8
B.I.7. Předpokládaný termín zahájení realizace záměru a jeho dokončení.....	10
B.I.8. Výčet dotčených územně samosprávných celků.....	10
B.I.9. Výčet navazujících rozhodnutí podle § 10 dost. 4 a správních úřadů, které budou tato rozhodnutí vydávat.....	10
B.II. ÚDAJE O VSTUPECH	11
B.II.1. Půda.....	11
B.II.2. Voda.....	11
B.II.3. Ostatní surovinové a energetické zdroje.....	11
B.II.4. Nároky na dopravní a jinou infrastrukturu	11
B.III. ÚDAJE O VÝSTUPECH.....	13
B.III.1. Ovzduší	13
B.III.2. Odpadní voda	13
B.III.3. Odpady.....	14
B.III.4. Ostatní.....	15
B.III.5. Rizika vzniku havárií	15
ČÁST C ÚDAJE O STAVU ŽIVOTNÍHO PROSTŘEDÍ V DOTČENÉM ÚZEMÍ.....	16
C.I. VÝČET NEJZÁVAŽNĚJŠÍCH ENVIRONMENTÁLNÍCH CHARAKTERISTIK DOTČENÉHO ÚZEMÍ	16
C.II. STRUČNÁ CHARAKTERISTIKA STAVU SLOŽEK ŽIVOTNÍHO PROSTŘEDÍ V DOTČENÉM ÚZEMÍ	17
C.II.1. Obyvatelstvo a veřejné zdraví.....	17
C.II.2. Ovzduší a klima	17
C.II.3. Hluk a další fyzikální a biologické charakteristiky.....	18
C.II.4. Povrchová a podzemní voda.....	19
C.II.5. Půda.....	20
C.II.6. Horninové prostředí a přírodní zdroje	20
C.II.7. Fauna, flóra a ekosystémy	21
C.II.8. Krajina.....	21
C.II.9. Hmotný majetek a kulturní památky	21
C.II.10. Dopravní a jiná infrastruktura	22
C.II.11. Jiné charakteristiky životního prostředí.....	22
ČÁST D ÚDAJE O VLIVECH ZÁMĚRU NA VEŘEJNÉ ZDRAVÍ A NA ŽIVOTNÍ PROSTŘEDÍ	23
D.I. CHARAKTERISTIKA MOŽNÝCH VLIVŮ A ODHAD JEJICH VELIKOSTI, SLOŽITOSTI A VÝZNAMNOSTI.....	23
D.I.1. Vlivy na obyvatelstvo a veřejné zdraví.....	23

D.I.2. Vlivy na ovzduší a klima.....	24
D.I.3. Vlivy na hlukovou situaci ev. další fyzikální a biologické charakteristiky.....	25
D.I.4. Vlivy na povrchovou a podzemní vodu.....	25
D.I.5. Vlivy na půdu.....	26
D.I.6. Vlivy na horninové prostředí a přírodní zdroje	27
D.I.7. Vlivy na faunu, flóru a ekosystémy.....	27
D.I.8. Vlivy na krajinu	27
D.I.9. Vlivy na hmotný majetek a kulturní památky.....	27
D.I.10. Vlivy na dopravní a jinou infrastrukturu.....	27
D.I.11. Jiné ekologické vlivy	28
D.II. ROZSAH VLIVŮ VZHLEDEM K ZASAŽENÉMU ÚZEMÍ A POPULACI	28
D.III. ÚDAJE O MOŽNÝCH VÝZNAMNÝCH NEPŘÍZNIVÝCH VLIVECH PŘESAHUJÍCÍCH STÁTNÍ HRANICE.....	28
D.IV. OPATŘENÍ K PREVENCI, VYLOUČENÍ, SNÍŽENÍ POPŘÍPADĚ KOMPENZACI NEPŘÍZNIVÝCH VLIVŮ	28
D.V. CHARAKTERISTIKA NEDOSTATKŮ VE ZNALOSTECH A NEURČITOSTÍ, KTERÉ SE VYSKYTLY PŘI SPECIFIKACI VLIVŮ.....	29
ČÁST E POROVNÁNÍ VARIANT ŘEŠENÍ ZÁMĚRU	30
ČÁST F DOPLŇUJÍCÍ ÚDAJE.....	31
F.I. MAPOVÁ A JINÁ DOKUMENTACE	31
F.II. DALŠÍ PODSTATNÉ INFORMACE OZNAMOVATELE.....	31
ČÁST G VŠEOBECNĚ SROZUMITELNÉ SHRNU TÍ NETECHNICKÉHO CHARAKTERU.....	32
ČÁST H PŘÍLOHY.....	34
Příloha 1 Grafické přílohy: - Přehledná situace - Ochranná pásma přírodních léčivých zdrojů Františkových lázní	
Příloha 2 Doklady: - vyjádření příslušného stavebního úřadu - autorizační osvědčení zpracovatele oznámení - stanovisko orgánu ochrany přírody	

Úvod

Oznámení záměru (dále jen oznámení)

Prodejna Potravin PLUS, Františkovy Lázně

je vypracováno ve smyslu § 6 zákona č. 100/2001 Sb., o posuzování vlivů na životní prostředí, ve znění zákona č. 163/2006 Sb., a slouží jako základní podklad pro zjišťovací řízení podle § 7 tohoto zákona. Oznámení je zpracováno v rozsahu přílohy č. 3 zákona.

Oznamovaným záměrem je prodejna potravin. Oznamovatelem a investorem záměru je společnost TMIS, s.r.o. Zpracovatelem oznámení je společnost INVESTprojekt NNC, s.r.o., na základě objednávky oznamovatele záměru.

Záměr je dle přílohy č. 1 zákona č. 100/2001 Sb. zařazen následovně:

kategorie II, bod 10.6, sloupec B: Skladové nebo obchodní komplexy včetně nákupních středisek o celkové výměře nad 3000 m² zastavěné plochy, parkoviště nebo garáže s kapacitou nad 100 parkovacích míst v součtu pro celou stavbu.

Dle §4 uvedeného zákona patří pod odstavec (1) písmeno b) a podléhá posuzování podle zákona, pokud se tak stanoví ve zjišťovacím řízení podle §7. Příslušným úřadem je Krajský úřad Karlovarského Kraje.

Zpracování oznámení proběhlo v období prosinec 2006. Pro zpracování byly použity podklady poskytnuté oznamovatelem, dílčí doplňující informace vyžádané zpracovatelem oznámení během vlastního zpracování a údaje získané během vlastních průzkumů lokality.

Cílem oznámení je poskytnout základní údaje o záměru, jeho možných vlivech na životní prostředí a rizicích vyplývajících z jeho provozu. Zájemcům o pouze všeobecné informace doporučujeme shlédnout část G - Shrnutí netechnického charakteru, které obsahuje ve stručné a srozumitelné formě základní údaje o záměru a dále závěry jednotlivých dílčích okruhů hodnocení možných vlivů záměru na životní prostředí. Zájemcům o podrobnější údaje potom doporučujeme prostudování příslušných kapitol oznámení, které jsou strukturovány v souladu s požadavky zákona.

ČÁST A

ÚDAJE O OZNAMOVATELI

1. Obchodní firma

TMIS s.r.o.

2. IČ

25708741

3. Sídlo

Pod Slovany 2041/5
128 00 Praha 2

4. Oprávněný zástupce oznamovatele

Hanka Klapová
stavebni oddělení

TMIS s.r.o.
Pod Slovany 2041/5
128 00 Praha 2

tel.: 776 264 677
e-mail: hanka@occb.cz

ČÁST B ÚDAJE O ZÁMĚRU

B.I. ZÁKLADNÍ ÚDAJE

B.I.1. Název záměru a jeho zařazení podle přílohy č. 1

Prodejna potravin PLUS, Františkovy Lázně

B.I.2. Kapacita (rozsah) záměru

Základní kapacitní údaje:

plocha pozemku pro výstavbu	7 200 m ²
délka stavby:	72, 245 m
šířka stavby:	25,45 m (5,0 m ranní zásobování)
výška na hřebeni střechy:	9,34 m
světlá výška místnosti:	2,5 - 3,3 m
obestavěný prostor:	8 425 m ³
parkovací stání	124

B.I.3. Umístění záměru

Záměr je umístěn následovně:

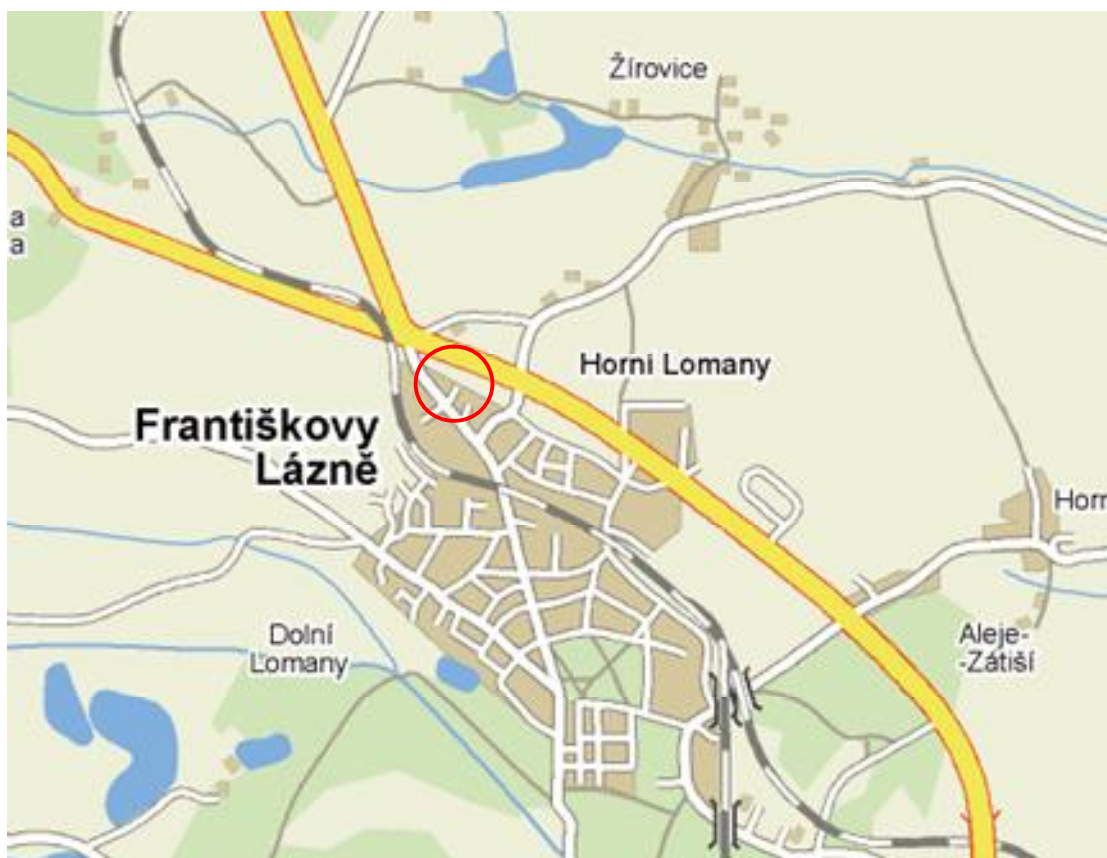
kraj:	Karlovarský
město:	Františkovy Lázně
katastrální území:	Horní Lomany (634654)

Územní plán města umístění záměru připouští, záměr je tedy v souladu s platnou územně plánovací dokumentací (vyjádření příslušného stavebního úřadu z hlediska územně plánovací dokumentace viz. příloha 4 tohoto oznámení).

Prostor a okolí záměru v katastrálním území Horní Lomany jsou pro účely zpracování tohoto oznámení nazývány tzv. dotčeným územím.

Poloha záměru je zřejmá z následujícího schématu:

Obr.: Schéma umístění záměru (bez měřítka)



B.1.4. Charakter záměru a možnost kumulace s jinými záměry

Charakterem záměru je novostavba prodejny a přilehlých parkovacích ploch. Prodejna bude sloužit jako širokosortimentní prodejna potravin a průmyslového zboží. Prodejna bude snadno dostupná jak pro pěší zákazníky, tak pro motorizované zákazníky. Součástí areálu bude parkoviště pro osobní vozidla zákazníků.

Stavba obchodního objektu a s ním související parkoviště nemá omezující vliv na stávající veřejné vybavení území. Realizací záměru v daném prostoru bude vyloučena realizace případných jiných aktivit.

Není známo, že by stávající užití území v okolí v souvislosti s oznamovaným záměrem mohlo způsobit významnou kumulaci vlivů na obyvatelstvo nebo životní prostředí. Nejsou známy jiné záměry, které by v okolí lokality měly být vybudovány a které by mohly způsobovat významnou kumulaci negativních vlivů.

B.1.5. Zdůvodnění potřeby záměru a jeho umístění

Záměr je navržen za účelem realizace nových obchodních ploch v území, určeném pro tento typ zástavby. Umístění záměru je vázáno na dostupné pozemky a není navrženo ve více variantách.

B.1.6. Popis technického a technologického řešení záměru

Základní výkresová dokumentace je doložena v příloze 1 tohoto oznámení.

Urbanistické a architektonické řešení

Budova je navržena jako podélná dvoutraktní halová přízemní stavba. Veškeré toky zboží a jeho prodej se dějí v jedné rovině. Při akceptování tohoto způsobu prodeje je většina fasádních ploch navržena bez výplní.

Navrhovaný základní objekt má půdorysné rozměry 25,48 x 72,4 m, o celkové výšce cca 9,34 m. Doplňkový přístřešek vstupu má půdorysné rozměry 14,75 x 3,60 s výškou hřebene 7,17 m, přístřešek zásobování má půdorysné rozměry 5,06 x 6,56 m s výškou hřebene 5,945 m. Podélná osa objektu je orientována přibližně severozápad-jihovýchod. K hlavní hmotě haly budou přistavěny přístřešky krytí vstupu, zásobování a zásobovací rampa. Přístřešky budou kryty sedlovými střechami. Krytina je navržena z černých betonových tašek. Štíty a přesahy vazníků přes obvodové zdivo budou obloženy titan-zinkovým plechem. Fasády budou omítnuty škrábanou omítkou bílé barvy (RAL 9010).

Vstup do prodejny je navržen z východní strany objektu přes zastřešený prosklený vstup. Vstup je společný do samoobslužné a obslužné části. Je navržen bezbariérový. Vedle vstupu budou umístěny nákupní vozíky. Zásobovací rampa je situována u zadního štítu budovy. Sociální zázemí je navrženo podél celé prodejní části. Tímto řešením budou odděleny veškeré toky zboží od návštěvníků a nevznikají žádná kolizní místa.

Na vstupní část prodejny bude navazovat zpevněná plocha s parkovacími stánkami pro osobní automobily zákazníků.

Dopravní obsluha

Areál bude napojen na silnici první třídy I/64 (směr Aš - Cheb). Tento vjezd je určen pouze pro zákazníky. Druhé napojení je navrženo z místní komunikace (ulice Americká) vedoucí do centra města. Toto napojení slouží jak pro zákazníky, tak i pro zásobování prodejny potravin.

Pro přístup zákazníků je navrženo parkoviště s 124 místy, z toho 6 pro osoby tělesně postižené.

Provoz

Obchodní jednotka se skládá ze samoobslužné a obsluhované části.

Samoobsluha

Prodejna bude sloužit k malobchodnímu prodeji potravin (cca 60% zastoupení na prodávaném sortimentu) a omezeného sortimentu drogistického zboží a hygienických potřeb (prací prostředky, drobné potřeby pro domácnost; cca 40% zastoupení). Veškeré zboží prodávané v prodejně bude dováženo balené z centrálního skladu, bude tedy vyžadovat pouze minimální úpravu (odstranění přepravního obalu, víka apod). Některé zboží bude prodáváno v přepravních obalech (konzervy, káva, čaj...atd.)

Obslužný úsek

V tomto úseku se budou prodávat masné a uzenářské výrobky s doplňkovým sortimentem pečiva.

Zásobování obslužného úseku je navrženo z boční strany objektu. Toto řešení rozděluje zázemí na část sociální (šatny, sprchy a WC) a část, kde se zpracovává maso a uzeniny. V prodejně se neuvažuje s bouráním masa. Maso se bude dodávat již předem zpracované na části, které se na provozovně rozporcují na jednotlivé menší části. Případně se naváží a vakuově zabalí do balíčků. Přípravná masa a uzeniny jsou od sebe odděleny. Přípravná masa bude klimatizována na +5,0°C. V příjmu zboží je umístěna přenosná chladnička, která slouží jako sklad reklamovaného zboží.

V samoobsluze se počítá s diskontním způsobem prodeje, proto většina druhů zboží při zavážení do prodejny nepotřebují žádnou popř. minimální úpravu.

Sklady pro chlazené a mražené zboží budou odpovídat teplotou a vlhkostí prostředí uloženému druhu potravin dle hygienických norem a předpisů.

Papírové obaly budou lisovány a pravidelně odváženy do velkoskladu.

Obslužný úsek je samostatně řešen a je nezávislý na provozu samoobsluhy. Veškerá manipulace s uzeninami a masem bude prováděna v omyvatelných přepravkách nebo v papírových kartonech. Veškerá manipulace s pečivem bude probíhat k tomu určených přepravkách.

Pracovní síly

Při provozu se počítá celkem se 30-ti pracovníky ve dvou směnách. Pro zaměstnance prodejny jsou k dispozici kapacitně dostačující sociální zázemí. Záchody i šatny jsou navrženy odděleně jak pro ženy, tak i pro muže. Na počet zaměstnanců jsou dimenzovány šatny, umývárny a WC. V prodejně potravin i v řeznictví je navržena denní místnost. V řeznictví slouží zároveň tato denní místnost jako šatna.

Doprava zaměstnanců se předpokládá vlastními dopravními prostředky zaměstnanců.

B.I.7. Předpokládaný termín zahájení realizace záměru a jeho dokončení

Předpokládaný termín zahájení výstavby: V. 2007

Předpokládaný termín ukončení výstavby,
uvedení do provozu: XII. 2007

B.I.8. Výčet dotčených územně samosprávných celků

Dotčeny jsou následující územně samosprávné celky:

kraj:	Kraj Karlovarský	Krajský úřad Karlovarského kraje Závodní 353/88 360 21 Karlovy Vary
obec:	Františkovy Lázně	Městský úřad Františkovy Lázně Nádražní 208/5 35101 Františkovy Lázně

B.I.9. Výčet navazujících rozhodnutí podle § 10 dost. 4 a správních úřadů, které budou tato rozhodnutí vydávat

Územní rozhodnutí: Stavební úřad
Městský úřad Františkovy Lázně
Nádražní 208/5
35101 Františkovy Lázně
tel.: 354 479 232

Stavební povolení: Stavební úřad
Městský úřad Františkovy Lázně
Nádražní 208/5
35101 Františkovy Lázně
tel.: 354 479 232

B.II. ÚDAJE O VSTUPECH

B.II.1. Půda

Zábor půdy:	celková výměra pozemku:	cca 7 200 m ² , z toho:
	ZPF (orná půda):	7091 m ²
	PUPFL (lesní půda):	0 m ²
	dotčené parcely:	236/7, 236/9, 236/10, 236/11, 236/14, 236/2, 236/5, 236/12, 7/3, 7/5, st.p.č. 4/1, st. p.č. 3 k.ú. Horní Lomany (634654)

B.II.2. Voda

Pitná voda:	potřebná denní kapacita:	2,86 m ³ /den, z toho:
	samoobsluha	1,08 m ³ /den
	administrativa	0,12 m ³ /den
	úklid, mytí vozíků	0,4 m ³ /den
	přípravna masa a uzenin	0,76 m ³ /den
	úklid, mytí přepravek	0,5 m ³ /den
	roční spotřeba cca	1 030 m ³ /rok (uvažuje se s provozem 360 dnů v roce)
	zdroj:	městský vodovodní řad
	výstavba:	spotřeba vody nespecifikována (běžná)
	požární voda:	2,5 l/s

B.II.3. Ostatní surovinové a energetické zdroje

Surovinové zdroje:	Provoz prodejny nevyžaduje žádné surovinové zdroje, dováží i expeduje hotové výrobky. Uvažovat lze pouze čisticí a desinfekční prostředky, případně údržbový a pomocný materiál v nespecifikovaném nízkém množství.	
Elektrická energie:	Napěťová soustava 3x400/230V - 50 Hz, TN/C-S	
	Samoobslužná část:	instalovaný výkon 106 kW soudobý příkon 79,5 kW
	Řeznictví:	instalovaný výkon 94 kW soudobý příkon 61,1 kW
	zdroj:	rozvodná síť
	výstavba:	odběr nespecifikován (běžný)
Zemní plyn:	maximální hodinová spotřeba:	10 m ³ /hod
	roční spotřeba:	21 504 m ³ /rok

B.II.4. Nároky na dopravní a jinou infrastrukturu

Zákaznická doprava:	celkový počet parkovacích stání:	124 (dle ČSN 73 6110)
	obrat:	do 5 vozidel na parkovací stání a den
	podíl tranzitní a cílové dopravy:	50% (1:1)

	celková cílová doprava:	cca 600 vozidel/den (příjezd) cca 600 vozidel/den (odjezd)
	druh vozidel:	osobní
	předpokládané dopravní trasy:	60% ul. Americká 40% ul. Ašská
Zásobovací doprava:	počet zásobovacích vozidel:	cca 4 vozidel/den (příjezd) cca 4 vozidel/den (odjezd)
	druh vozidel:	50% těžká a střední nákladní (nad 3,5 t) 50% lehká nákladní (do 3,5 t)
	předpokládané dopravní trasy:	50% ul. Americká 50% ul. Ašská
Výstavba:	intenzita dopravy:	variabilní (do cca desítek vozidel za den)
	druh vozidel:	převážně těžká nákladní
	dopravní trasy:	50% ul. Americká 50% ul. Ašská

B.III. ÚDAJE O VÝSTUPECH

B.III.1. Ovzduší

Kotelna pro vytápění objektu zemním plynem

Zdrojem tepla bude kotelna osazená kotli na spalování zemního plynu s odvodem spalin přes střechu. Kotle budou umístěny v technické místnosti. Odvod spalin je umístěn 6,8 m nad úroveň terénu. Předpokládané množství emisí z tohoto zdroje je uvedeno v následující tabulce:¹

tuhé látky kg/rok	SO ₂ kg/rok	NO _x kg/rok	CO kg/rok	org. látky kg/rok
0,430	0,206	41,288	6,881	2,753

Jedná se o nevelká množství škodlivin, nebude použito žádné zařízení pro snižování emisí. Určitým opatřením je i díky ekonomickým důvodům snaha o optimalizaci vytápění a tedy i nižší spotřebu plynu a instalace kotle o vysoké účinnosti spalování.

Automobilová doprava vyvolaná záměrem

Osobní a nákladní doprava vyvolaná provozem prodejny PLUS bude produkovat následující množství emisí²:

tuhé látky kg/km.den	SO ₂ kg/km.den	NO _x kg/km.den	CO kg/km.den	org. látky kg/km.den
0,003	0,005	0,394	0,621	0,115

Také v tomto případě se jedná o poměrně nízké množství emitovaných škodlivin.

Provoz parkoviště

Parkoviště osobních vozidel bude působit jako plošný zdroj a bude produkovat následující množství emisí³:

tuhé látky g/den	SO ₂ g/den	NO _x g/den	CO g/den	org. látky g/den
0,1	0,9	64,3	120,1	21,4

B.III.2. Odpadní voda

Splaškové vody:	průměrný denní odtok cca:	2,9 m ³ /den, z toho
	administrativa	0,12 m ³ /den
	prodejna	1,48 m ³ /den
	řeznictví	1,26 m ³ /den
	roční odtok:	1 030 m ³ /rok

Uvedené množství splaškových odpadních vod pro období provozu předpokládá, že objem splaškových vod bude přibližně odpovídat odebrané vodě pitné. Složení bude standardní a bude odpovídat požadavkům platného kanalizačního řádu.

¹ Pro výpočet byly použity emisní faktory uvedené v nařízení vlády číslo 352/2002 Sb.

² Pro výpočet byl použit program MEFA 02 doporučený ministerstvem životního prostředí ČR.

³ Pro výpočet byl použit program MEFA 02 doporučený ministerstvem životního prostředí ČR.

Splaškové vody z objektu budou svedeny v rámci areálu do přípojky splaškové kanalizace napojené na hlavní kanalizační řád. Technologické vody z přípravy masa budou odvedeny přes odlučovače tuku rovněž do přípojky splaškové kanalizace.

Dešťové vody: střecha objektu + rampa 18,23 l/s
zpevněné plochy 40,9 l/s
celkové množství 59,13 l/s

Dešťové vody ze zpevněných ploch a parkoviště, které by mohly být kontaminovány ropnými látkami budou odváděny přes odlučovač ropných látek dostatečné kapacity a účinnosti.

Výstavba: nespecifikováno (množství zanedbatelné)

B.III.3. Odpady

Tab: Přehled odpadů vznikajících při výstavbě

kód odpadu	název odpadu	kategorie odpadu	očekávané množství (t/období výstavby)
17 01 01	beton	O	přesné množství nelze předem určit; řádově desítky až stovky tun převážně (O), výjimečně (N)
17 01 02	cihly	O	
17 01 03	tašky a keramické výrobky	O	
17 01 07	směsi nebo oddělené frakce betonu, cihel, tašek a keramických výrobků neuvedené pod číslem 17 01 06	O	
17 02 01	dřevo	O	
17 02 02	sklo	O	
17 02 03	plasty	O	
17 04 05	železo a ocel	O	
17 04 07	směsné kovy	O	
17 04 11	kabely neuvedené pod 17 04 10	O	
17 05 03	zemina a kamení obsahující nebezpečné látky	N	
17 05 04	zemina a kamení neuvedené pod číslem 17 05 03	O	
17 06 04	izolační materiály neuvedené pod čísly 17 06 01 a 17 06 03	O	
17 09 03	jiné stavební a demoliční odpady (včetně směsných stavebních a demoličních odpadů) obsahující nebezpečné látky	N	

S veškerým vznikajícím odpadem bude nakládáno ve smyslu zákona č. 185/2001 Sb., o odpadech. Odpad bude dle tohoto zákona tříděn, shromažďován a likvidován dle jednotlivých druhů a kategorií, stanovených vyhláškou MŽP č. 381/2001 Sb., kterou byl vydán Katalog odpadů. Vytříděný odpadový materiál bude odvážen k likvidaci či recyklaci smluvními oprávněnými firmami v intervalech dle potřeby.

Stavební suť bude v max. míře recyklována pro další využití. Vytěžené přebytečné zeminy a suť ze stavby bez nebezpečných látek budou ukládány na skládky nebo využity na násypy jiných staveb, rekultivace nebo jiné úpravy - dle dispozic nebo se souhlasem odboru ŽP MěÚ Františkovy Lázně.

Tab: Přehled odpadů vznikajících při provozu

kód odpadu	název odpadu	kategorie odpadu
13 05 03	kaly z lapáků nečistot	N
15 01 01	papírový a lepenkový odpad	O
15 01 02	plastový obal	O
15 01 03	dřevěný obal	O
15 01 07	skleněné obaly	N
20 01 01	papír a lepenka	O
20 01 02	sklo	O
20 01 21	zářivky a/nebo ostatní odpad s obsahem rtuti	N
20 01 39	plasty	O
20 02 01	biologicky rozložitelný odpad	O
20 03 01	směsný komunální odpad	O
20 03 03	uliční smetky	O

S veškerým vznikajícím odpadem bude nakládáno ve smyslu zákona č. 185/2001 Sb., o odpadech. Odpad bude dle tohoto zákona tříděn, shromažďován a likvidován dle jednotlivých druhů a kategorií, stanovených vyhláškou MŽP č. 381/2001 Sb., kterou byl vydán Katalog odpadů. Vytříděný odpadový materiál bude odvážen k likvidaci či recyklaci smluvními oprávněnými firmami v intervalech dle potřeby.

V provozním řádu prodejny bude přesně specifikováno a upřesněno nakládání s odpady.

Potraviny s prošlou záruční lhůtou budou shromažďovány v plastových nádobách a poté odváženy a likvidovány specializovanou firmou. Podstatná část odpadů je recyklovatelná, zbývající odpady budou zneškodňovány předepsaným způsobem. Velkoobjemový odpad (papír) bude lisován.

B.III.4. Ostatní

Hluk:	akustický tlak u ústí komínu kotelny: umístění komínu:	do $L_{A,w} = 80$ dB střecha budovy
	akustický tlak u vyústění vzduchotechniky: umístění vzduchotechniky:	do $L_{A,w} = 80$ dB střecha budovy
	doprava:	maximální hladiny hluku z provozu na parkovišti u nejbližší obytné zástavby $L_{Aeq,T} < 60$ dB (v denní době – v noční době nebude prodejna v provozu)
	výstavba:	do 80 dB/5 m
Vibrace:		nejsou produkovány ve významné míře
Záření:	ionizující záření: elektromagnetické záření:	zdroje nejsou používány významné zdroje nejsou používány (pouze běžná komunikační zařízení)
Další fyzikální nebo biologické faktory:		nejsou používány

B.III.5. Rizika vzniku havárií

Výstavba ani provoz záměru nepředstavuje významný rizikový faktor vzniku havárií nebo nestandardních stavů s nepříznivými environmentálními důsledky. Je srovnatelný s obdobnými běžně provozovanými prodejny.

Záměr bude řešen v souladu s platnými předpisy v oblasti požární ochrany.

Riziko dopravních nehod nepřevyší běžně akceptované riziko. Doprava nebezpečného zboží nebude prováděna (s výjimkou malých množství běžného drogistického zboží). Riziko může vzniknout ve spojitosti s únikem provozních kapalin při případné dopravní nehodě.

Záměr nespadá do režimu zákona č. 353/1999 Sb., o prevenci závažných havárií.

ČÁST C

ÚDAJE O STAVU ŽIVOTNÍHO PROSTŘEDÍ V DOTČENÉM ÚZEMÍ

C.I. VÝČET NEJZÁVAŽNĚJŠÍCH ENVIRONMENTÁLNÍCH CHARAKTERISTIK DOTČENÉHO ÚZEMÍ

Dotčené území se nenachází v území se zvláštním režimem ochrany přírody a krajiny. To prakticky znamená:

- V dotčeném území (na ploše zamýšlené výstavby) se nenachází prvky územního systému ekologické stability, a to ani na lokální ani na regionální úrovni.
- V dotčeném území se nenachází žádné zvláště chráněné území a území není součástí žádného zvláště chráněného území. Dotčené území neleží v národním parku nebo chráněné krajinné oblasti, v dotčeném území nejsou vyhlášeny žádné národní přírodní rezervace, přírodní rezervace, národní přírodní památky nebo přírodní památky.
- Dotčené území není součástí přírodního parku.
- Dotčené území není součástí soustavy Natura 2000.
- Posuzovaný záměr nezasahuje do žádného registrovaného významného krajinného prvku.

Území města Františkova Lázně nepatří mezi oblasti se zhoršenou kvalitou ovzduší, uvedené ve sdělení MŽP ČR číslo 38, uveřejněné ve věstníku MŽP, částka 12 z prosince 2005.

Na území posuzovaného záměru se nevyskytují povrchové vody, území neleží v zátopovém území a v pásmu hygienické ochrany vodního zdroje a rovněž není součástí chráněné oblasti přirozené akumulace vod (CHOPAV).

Na dotčeném území se nenacházejí kulturní ani historické památky podléhající zákonu č. 20/1987 Sb., ve znění pozdějších předpisů, o státní památkové péči a evidované v Ústředním seznamu kulturních památek České republiky.

V dotčeném území nebyly zjištěny extrémní poměry, které by mohly mít vliv na proveditelnost navrhovaného záměru."

Oblast výstavby leží na rozhraní dvou ochranných pásem léčivých přírodních zdrojů lázeňského města Františkova Lázně: ochranné pásmo 1. stupně - I b a ochranné pásmo 2. stupně - II a.

C.II. STRUČNÁ CHARAKTERISTIKA STAVU SLOŽEK ŽIVOTNÍHO PROSTŘEDÍ V DOTČENÉM ÚZEMÍ

C.II.1. Obyvatelstvo a veřejné zdraví

Záměr je zasazen do okrajové městské zástavby. Nejbližší trvale obytná zástavba (cca 10 nízkopodlažních domů) se nachází v okolí místa uvažovaného záměru (nejbližší dům cca 60 metrů) při ulici Americká. Zástavbu v okolí místa záměru tvoří rodinné domy lemující ulici Americká. Počet trvalých obyvatel domů v okolí místa záměru je do 50 lidí.


Údaje o zdravotním stavu obyvatel nebyly pro účely zpracování oznámení zjišťovány.

C.II.2. Ovzduší a klima

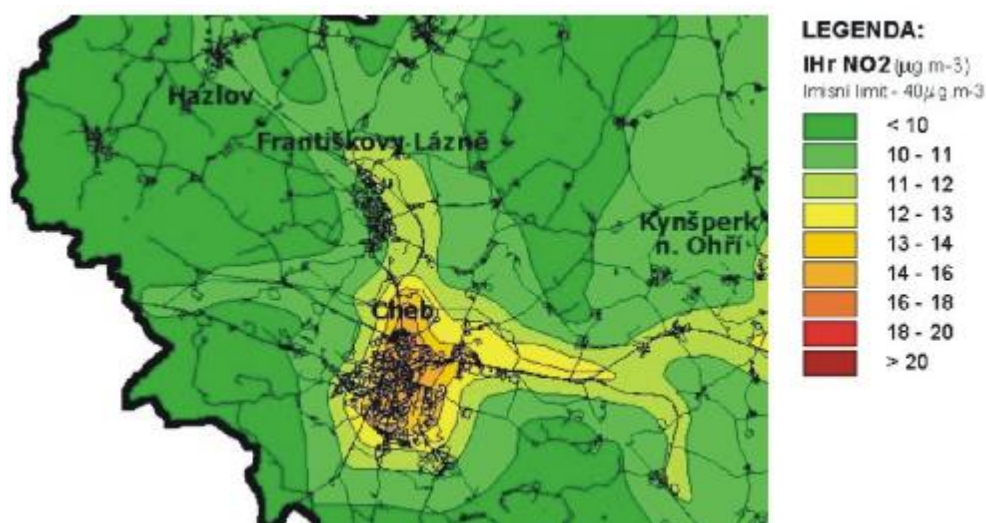
Kvalita ovzduší

Území města Františkova Lázně nepatří mezi oblasti se zhoršenou kvalitou ovzduší, uvedené ve sdělení MŽP ČR číslo 38, uveřejněné ve věstníku MŽP, částka 12 z prosince 2005.

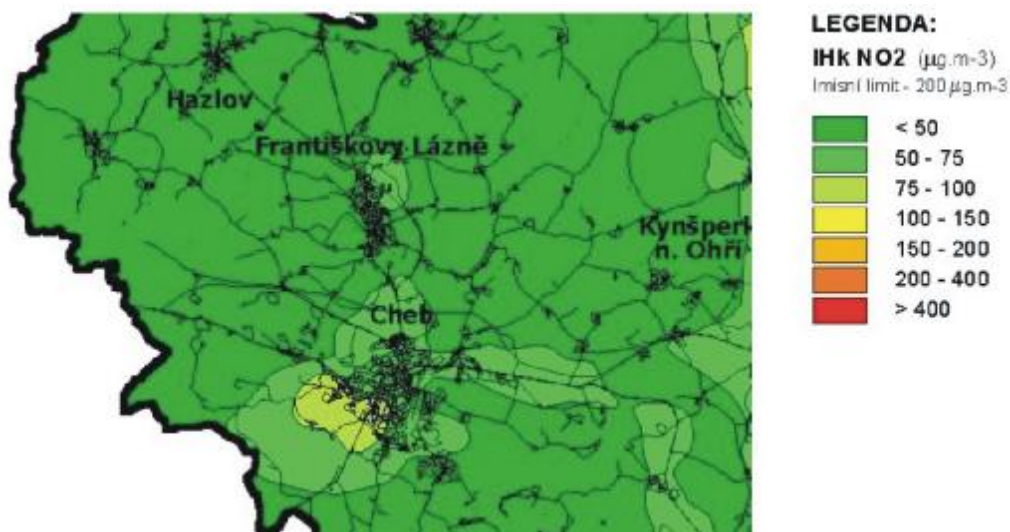
V blízkosti hodnoceného území se neprovádí soustavné sledování imisní zátěže nejbližší stanice imisního monitoringu ČHMÚ č.1506 Cheb je od hodnoceného záměru vzdálena více jak 3 km:

KMPL	Organizace: Staré č. ISKO Lokalita	Typ m.p. Metoda	Hodinové hodnoty				Denní hodnoty			Čtvrtletní hodnoty				Roční hodnoty		
			Max.	19 MV	VoL	50% Kv	Max.	95% Kv	50% Kv	X1q	X2q	X3q	X4q	X	S	N
			Datum	Datum	VoM	98% Kv	Datum		98% Kv	C1q	C2q	C3q	C4q	XG	SG	dv
KCHMA 	ČHMÚ 1506 Cheb	Automatizovaný měřicí program CHLM	95,1	67,3	0	15,5	65,3	32,5	17,0	21,7	14,7	14,7	22,1	18,3	8,27	364
			09.02.	09.02.	0	47,8	09.02.		38,3	90	91	91	92	16,6	1,55	1

Dále je možno pro popis kvality ovzduší použít výsledky rozptylové studie zpracované v rámci Koncepte snižování emisí a imisí znečišťujících látek a energetická koncepte Karlovarského kraje, zpracované firmou ATEM. Níže presentované údaje představují predikci imisní zátěže NO₂ v roce 2010.



Z výše prezentovaného obrázku vyplývá, že průměrné roční koncentrace NO₂ v tomto území dosahují přibližně úrovně do 12 µg.m⁻³, tedy do 30% imisního limitu (40 µg.m⁻³).



Z výše prezentovaného obrázku vyplývá, že maximální hodinové koncentrace NO₂ v blízkosti hodnoceného záměru dosahují přibližně úrovně do 50 µg.m⁻³, tedy do 25% imisního limitu (200 µg.m⁻³).

Klima

Z klimatického hlediska leží lokalita v klimatické oblasti MT 4, tedy v mírně teplé oblasti s dlouhým suchým a teplým létem, krátkým přechodným obdobím s mírně teplým jarem a mírně teplým podzimem. Zima je krátká, mírně teplá a velmi suchá s krátkým trváním sněhové pokrývky.

Další údaje shrnujeme v následující tabulce:

Údaj	MT 4
Počet letních dnů	20 až 30
Počet dnů s teplotou nad 10 °C	140 až 160
Počet mrazových dnů	110 až 130
Počet ledových dnů	40 až 50
Průměrná teplota v lednu	-2 až -3
Průměrná teplota v červenci	16 až 17
Průměrná teplota v dubnu	6 až 7
Průměrná teplota v říjnu	6 až 7
Průměrný počet dnů se srážkami nad 1 mm	110 až 120
Srážkový úhrn ve vegetačním období	350 až 450
Srážkový úhrn v zimním období	250 až 300
Počet dnů se sněhovou pokrývkou	60 až 80
Počet dnů zamračených	150 až 160
Počet dnů jasných	40 až 50

C.II.3. Hluk a další fyzikální a biologické charakteristiky

Dotčené území se nachází v okrajové části zástavby města Františkovy Lázně. V okolí místa záměru vedou dvě z hlavních komunikací zdejší oblasti (I/21 a I/64) a funkce území vyvolává cílovou dopravu.

Stávající hluková situace v prostoru záměru je dána zejména hlukem z pozemní automobilové dopravy.

Nejbližší hlukově chráněnou zástavbu v dotčeném území představuje zástavba (rodinné domy) lemující ulici Americká.

Stávající dopravně hluková situace je v území díky dopravnímu provozu na silnici I/21 (12 727 vozidel denně, 26 % těžkých) celkově zvýšená.

Další závažné (negativní nebo pozitivní) fyzikální nebo biologické faktory, které by bylo nutno zohlednit, nebyly zjištěny.

C.II.4. Povrchová a podzemní voda

Povrchová voda

Členění z vodopisného hlediska:

- hlavní povodí řeky Labe 1-00-00,
- dílčí povodí 1-13-01 Ohře po Teplou,
- rozhraní drobného povodí 1-13-01-019 Slatinný potok od Házlovského potoka po ústí a Stodolský potok po Vonšovský potok.

Vlastní území výstavby je suché, neprotéká jím žádný trvalý ani občasný povrchový tok a nenachází se na něm žádná vodní plocha, prameniště či mokřad a rovněž zde není žádné ochranné pásmo vodního zdroje ve smyslu zákona č. 254/2001 Sb. o vodách, ve znění pozdějších předpisů. Posuzované území náleží do součástí chráněné oblasti přirozené akumulace vod (CHOPAV) s názvem Chebská pánev a Slavkovský les, dle Nařízení vlády č.85/1981 Sb.

Podzemní voda

Podle hydrogeologického členění patří sledované území k rajónu 211 - Chebská pánev, jež náleží k terciérním a křídovým sedimentům Podkrušnohorské pánve. (et. al. Hydrogeologické rajóny, Miroslav Olmer, Jiří Kessel a kolektiv -VÚV z roku 1990)

Lokalita záměru přísluší do hlavního povodí Labe, oblasti Ohře a Dolní Labe.

Rajón je vymezen pro hydrogeologickou strukturu terciérních sedimentů Chebské pánve. K rajónu bylo připojeno i území krystalinika mezi okrajem pánve a státní hranicí s Německem, které je odvodňováno do Ohře a Odavy. Tektonická stavba pánve je složitá, v podstatě odpovídá průniku dvou na sebe kolmých prolomů. V důsledku proměnlivých podmínek při ukládání terciérních sedimentů je faciální složení výplně pánve velmi různorodé.

Nejstarší jednotkou sedimentační výplně pánve tvoří spodní jílovito-písčité souvrství. Následkem pestrého litofaciálního složení má značné rozdíly ve filtračních parametrech. Faciálně pestré je i nadložní slojové pásmo (uhelná sloj s podložními bituminózními jíly). Tvoří většinou zvodněný komplex spolu se spodním jílovito-písčítým souvrstvím, odvodňovaný do Ohře. Nadložní cyprisové souvrství je odděleno od slojového pásma pelity, výše pak polohami jemnozrnných jílovitých písků. Svou mocností i plošným rozšířením tvoří cyprisové souvrství významný hydrogeologický komplex schopný akumulovat značné množství podzemní vod, odvodňovaný rovněž do Ohře. Má napjatou hladinu podzemních vod a k doplňování zásob dochází převážně na okrajích pánve, na zlomech a na styku s krystalinikem. Zvodnění je z hlediska krytí požadavků na odběr deficitní. Nadměrnými odběry by mohly být ohroženy podmínky zvodnění. Hlavní zvodnění je vázáno na fluvialní uložení a na pefitické polohy. Svrchní zvodněný komplex, zastoupený vildštejnským souvrstvím a kvartérem se vyznačuje intenzivním oběhem atmosférických srážek i říčních vod Ohře a Odavy. Režim oběhu je převážně s volnou hladinou, náplavové hlíny způsobují její lokální napětí.

Vody jsou většinou proplynělé, přímo ve Františkových Lázních vyvěrají salinické a síranové prameny.

Prostor neleží v pásmu hygienické ochrany vod, nejsou zde vedeny žádné odběry podzemních vod pro lidskou spotřebu. Nejbližší odběrné místo je vzdálené cca 5 km v Jindřichově, kde denní odebrané množství je cca 651,8 m³/den (z roku 2003). Oblast záměru náleží z hlediska podzemních vod do CHOPAV (Chráněné oblasti přirozené akumulace vod), s názvem Chebská pánev a Slavkovský les, dle Nařízení vlády č.85/1981 Sb.

Přírodní léčivé zdroje

Dle nařízení vlády České republiky č. 152/1992 Sb. o ochranných pásmech přírodních léčivých zdrojů lázeňského místa Františkovy Lázně a dle telefonického sdělení Ministerstva zdravotnictví je stavba

umístěna na rozhraní dvou ochranných pásem léčivých přírodních zdrojů lázeňského města Františkovy Lázně, a to:

- Ochranné pásmo 1. stupně - I b
- Ochranné pásmo 2. stupně - II a

Tato oblast je chráněna Zákonem o přírodních léčivých zdrojích, zdrojích přírodních minerálních vod, přírodních léčebných lázních a lázeňských místech a o změně některých souvisejících zákonů (lázeňský zákon) č. 164/2001 Sb., ze dne 13. dubna 2001 a nařízením vlády č. 152/1992 Sb o ochranných pásmech přírodních léčivých zdrojů lázeňského místa Františkovy Lázně.

V těchto ochranných pásmech nesmí být prováděny zemní a jiné práce do hloubky větší než 10 metrů a činnosti, které by mohly narušit nebo jinak negativně ovlivnit vydatnost, fyzikální vlastnosti, chemické složení nebo hygienickou nezávadnost přírodních léčivých zdrojů.

C.II.5. Půda

Parcely záměru 7/3, 7/5, 236/2, 236/5, 236/7, 236/9, 236/10, 236/11, 236/12, 236/14 jsou v současné době dle katastru nemovitostí řazeny do druhu pozemku: trvalý travní porost, zemědělský půdní fond (ZPF). Parcely č.p. 4/1 a 3 jsou řazeny do druhu pozemku zastavěná plocha a nádvoří a využití pozemku je zbořeniště. Žádná z dotčených parcel není součástí pozemků určených k plnění funkcí lesa (PUPFL).

Parcely řazené do ZPF mají přiděleny bonitně půdně ekologické jednotky 5.54.11 a 7.52.01. Tyto půdy patří mezi oglejené půdy a hnědé půdy, oglejené na různých jílech, včetně slinitých, na jílech limnického terciéru. Jsou to půdy spíše těžké, bez štěrku, s nízkou propustností.

Podle přílohy metodického pokynu ze dne 12.6.1996 Č.j.OOLP/1067/96, půdy na zájmovém území patří do ZPF spadají do III. a IV. třídy ochrany zemědělské půdy.

Do III. třídy ochrany jsou sloučeny půdy v jednotlivých klimatických regionech s průměrnou produkční schopností a středním stupněm ochrany, které je možné územním plánováním využít pro eventuální výstavbu.

Do IV. třídy ochrany jsou zahrnuty půdy s převážně podprůměrnou produkční schopností v rámci příslušných klimatických regionů, jen s omezenou ochranou, využitelné pro výstavbu.

C.II.6. Horninové prostředí a přírodní zdroje

Území výstavby patří do celku Chebská pánev, Krušnohorské soustavy, Podkrušnohorské podsoustavy. Chebská pánev se rozkládá mezi Chebem a Františkovými lázněmi. Má SSZ směr, střední výšku 458,2 m, střední sklon 1°56'.

Podloží pánevní výplně tvoří krystalinikum. Tektonická stavba pánve je složitá, v podstatě odpovídá průniku dvou na sebe kolmých prolomů. V důsledku proměnlivých podmínek při ukládání terciérních sedimentů je faciální složení výplně pánve velmi různorodé. Dnešní tvar pánve je ovlivněn převážně postdepozíčními tektonickými pohyby v kvartéru a erozí pánevních okrajů, zejména na S a J a vývojem řeky Ohře. Sedimentární výplň chebské pánve tvoří převážně neogenní sedimenty, následované klastickou sedimentací v pleistocénu. Chebská pánev a její nejbližší okolí vzbuzuje pozornost vzhledem k dokladům pleistocénního vulkanismu, vývěrům minerálních vod, oxidu uhličitého a recentní seismické aktivitě.

Sedimentace zde probíhala ve 3 cyklech:

I. oligocén - Nejstarší sedimenty chebské pánve představují klastika - starosedelské pískovce, slepence a křemence, s mocnými fosilními zvětralinami.

II. oligocén - miocén - Druhá sedimentační vrstva je tvořena vulkanity, výraznou uhelnou sedimentací (sloj může dosahovat v této oblasti až 32 m) a tzv. *cyprisovým souvrstvím*, které je odděleno od slojového pásma pelity, výše pak polohami jílovce jemnozrnných jílovitých písků a jílovitopísčitých jílů. Jílovce jsou zpravidla illitické, s příměsí montmorillonitu a vzácně i kaolinitu. Po hiátu provázeného kernými pohyby dochází k rozpadu původní pánve na dvě deprese, které se dále vyvíjejí samostatně (1. = chebská + sokolovská, 2. = severočeská).

III. pliocén (pleistocén) - Na povrchu jsou terciérní sedimenty *vildštejnského souvrství*. Typický je písčité a jílovité vývoj sedimentů, lokálně vznikaly kaolinitické jíly. Spodní vonšovské vrstvy obsahují „vazné jíly“ (kaolinit-illit) s polohami jílu s uhelnou příměsí, svrchní novoveské vrstvy pak ložiska kvalitních kaolinitických „pórovinových jílu“. V poslední fázi se usazovaly žluté až rezavé písky s polohami železitých pískovců, s ojedinělými vložkami slídnatých jílu, výše hrubozrnné písky, štěrky až slepence. Část těchto sedimentů může náležet i spodnímu a střednímu pleistocénu. Mladé tektonické pohyby určily vznik kotlinek u Františkových Lázní. Kotlinky mají výplň křemeliny a slatiny a vývěry CO₂.

Zájmové území nepatří mezi významné geologické lokality či hlavní důlní území. V místě výstavby nejsou poddolované oblasti ani sesuvné plochy. Dle radonové mapy zde lze očekávat nízké radonové riziko. Záměr spadá do oblasti, která je vedena jako bilancované ložisko (výhradní) na hnědé uhlí. Sloj, která může mít mocnost 22 - 32 m se netěží z důvodu ochranného pásma lázní. Lokalita spadá do zranitelné oblasti.

C.II.7. Fauna, flóra a ekosystémy

Biogeografická charakteristika území

Podle biogeografického členění České republiky (Culek, 1996) náleží zájmové území k Chebsko-Sokolovskému bioregionu. Bioregion zabírá výraznou kotlinu na severozápadě západních Čech, převážně se kryje s geomorfologickými celky Chebská a Sokolovská pánev. Biota je značně narušena povrchovou těžbou, převažuje zde dubovo-jehličnatá varianta 4. vegetačního stupně, potencionální vegetaci tvoří acidofilní doubravy, olšiny a slatiny. Dnes převažuje orná půda, četná jsou postindustriální lada v dolech. Cenné jsou nivní louky a rybníky, unikátem širšího území je mokřad Soos.

Fauna, flóra a ekosystémy

Dotčené území tvoří mírně svažité neudržovaný pozemek mezi dvěma komunikacemi s neudržovaným travním porostem a vzrostlými dřevinami a náletem dřevin a keřů. Zastoupeny jsou dub letní (*Quercus robur*), olše lepkavá (*Alnus glutinosa*), javor mléč (*Acer platanoides*), lípa srdčitá (*Tilia cordata*), vrba bílá (*Salix alba*), jírovec maďal (*Aesculus hippocastanum*), jasan ztepilý (*Fraxinus excelsior*), hloh (*Crataegus*), jeřáb ptačí (*Sorbus aucuparia*), trnka (*Prunus spinosa*).

Stejně jako flóra je také fauna v zájmového území výrazně antropogenně ovlivněna. Lze předpokládat výskyt drobných bezobratlých zástupců fauny, charakteristických pro městská a příměstská stanoviště.

Zájmové území není součástí územního systému ekologické stability.

C.II.8 Krajina

Zájmové území je umístěno na okraji obce Horní Lomany. Vlastní lokalita je ohraničená silničními komunikacemi a železniční tratí. Krajina je v místě uvažovaného záměru již ovlivněna starší antropogenní činností a proponovaná výstavba charakter krajiny významně nepoznamená.

C.II.9. Hmotný majetek a kulturní památky

Hmotný majetek

Na pozemku záměru není žádná zástavba, která by byla předmětem demoličních prací.

Architektonické a historické památky

Dle vyjádření pracovníků Městského úřadu ve Františkových Lázních, odboru stavebním a životního prostředí, neleží zájmové území v památkově chráněném území a nenacházejí se zde nemovité kulturní památky, podléhající zákonu č. 20/1987 Sb., ve znění pozdějších předpisů, o státní památkové péči a evidované v Ústředním seznamu kulturních památek České republiky. Na pozemku se rovněž nenachází drobná solitérní architektura (kříže, boží muka, smírčí kameny atd.).

Archeologická naleziště

Při zásazích do terénu nelze (vzhledem k jejich latenci) předem vyloučit narušení nebo odkrytí archeologických nálezů.

C.II.10. Dopravní a jiná infrastruktura

Záměr se nachází v okrajové části města Františkovy Lázně, v blízkosti křižovatky silnic I/21 a I/64.

Obě silnice jsou hlavními komunikacemi této oblasti s přímou obsluhou území. V dotčeném území mají podmíněčně vyhovující parametry (směrové, šířkové a výškové uspořádání).

Pozadové zatížení komunikací se pohybuje v těchto úrovních:

silnice	sčítací úsek	těžká	osobní	motocykly	suma
I/21	3-0296	3 308	9 365	54	12 727
I/64	3-0290	1 106	6 608	26	7 740

Poznámka: Údaje jsou převzaty ze sčítání dopravy ŘSD ČR v roce 2005.

V území je dostupná veškerá další nezbytná infrastruktura.

C.II.11. Jiné charakteristiky životního prostředí

Pro dotčené území nejsou specifikovány žádné další charakteristiky, které by mohly být záměrem dotčeny.

ČÁST D

ÚDAJE O VLIVECH ZÁMĚRU NA VEŘEJNÉ ZDRAVÍ A NA ŽIVOTNÍ PROSTŘEDÍ

D.I. CHARAKTERISTIKA MOŽNÝCH VLIVŮ A ODHAD JEJICH VELIKOSTI, SLOŽITOSTI A VÝZNAMNOSTI

D.I.1. Vlivy na obyvatelstvo a veřejné zdraví

Zdravotní vlivy a rizika

Zdraví obyvatel žijících v blízkém okolí místa záměru by mohlo být ovlivněno škodlivými faktory, které mohou přesahovat hranice areálu v souvislosti především s navazující dopravou a dalším provozem prodejny. Mezi nepříznivé vlivy, které přesahují hranice areálu a mohly by případně nepříznivě působit na obyvatelstvo, obecně patří:

- Provozní vlivy fyzikální - hluk, vibrace, elektromagnetické záření a pole
- Provozní vlivy biologické - pronikání původců nemocí, rozmnožování hmyzu, hlodavců apod.
- Provozní faktory chemické - škodliviny pronikající do okolního ovzduší, vody a půdy
- Vlivy navazující dopravy (hluk, znečišťování ovzduší aj.)

Provozní vlivy fyzikální - hluk, vibrace, elektromagnetické záření a pole

V případě zemních a následných stavebních prací budou fyzikální faktory (hluk), vzhledem k umístění areálu a poloze nejbližších trvale obytných budov, působit rušivými vlivy na obyvatele domů v okolí areálu budoucí maloobchodní prodejny. Samotný hluk zemních a stavebních prací bude s vysokou pravděpodobností překrýván hlukem z dopravního provozu na silnicích I/21 a I/64, které prochází v blízkosti místa záměru. Vzhledem k omezené době, kdy budou zemních a stavební práce prováděny, nedojde k možnému poškozování či zhoršování zdravotního stavu dotčených obyvatel v blízkém okolí místa záměru. Rušení a obtěžování hlukem z demoličních a stavebních prací lze předpokládat zejména při zahájení těchto prací.

Při budoucím provozu samotné prodejny nebudou přesahovány hygienické limity pro hluk jak z dopravy vozidel do areálu prodejny a na přilehlém parkovišti tak i stacionárních hlukových zařízení (výstupy kotelny a vzduchotechniky). Samotný provoz prodejny nebude působit žádné fyzikální (hlukové) vlivy, které by potenciálně mohly přispívat k možnému zhoršování zdravotního stavu zasažených obyvatel trvale bydlících v okolí prodejny. Prodejna navíc bude v provozu pouze v denní době.

Šíření vibrací, elektromagnetického záření (ionizujícího, vysokofrekvenčního) nebo elektromagnetického pole v tomto případě není uvažováno.

Provozní vlivy biologické - pronikání původců nemocí, rozmnožování hmyzu, hlodavců apod.

Biologické vlivy lze vyloučit, neboť provoz nebude disponovat s biologickým materiálem.

Provozní faktory chemické, vlivy navazující dopravy

Dalším potenciálním škodlivým vlivem bude působení chemických polutantů vznikajících produkcí emisí z vytápění objektu a dodatečnou dopravní zátěží související s provozem a obsluhou areálu. Hlavním polutantem vznikajícím z těchto zdrojů je oxid dusičitý (NO₂).

Akutní působení NO₂

Maximální přírůstek jednohodinové koncentrace NO₂ z provozu záměru dle zpracované rozptylové studie bude pro nejbližší okolí areálu 1,5 µg.m⁻³.

Maximální požadované jednodinové koncentrace NO_2 dle Krajského programu snižování emisí pro rok 2010 dosahují ve sledovaném místě hodnot do $50 \mu\text{g}\cdot\text{m}^{-3}$.

Pokud v rámci konzervativního přístupu sečteme maximální přírůstkovou koncentraci NO_2 s maximální požadovou hodnotou pro tuto noxu zůstane výsledná koncentrace se značným odstupem pod přípustným limitem ($200 \mu\text{g}\cdot\text{m}^{-3}$). Ze zdravotního hlediska budou tyto koncentrace i po uváděném navýšení s dostatečným odstupem bezpečné. Stálí obyvatelé nejbližších domů budou vystaveni koncentracím nižším než zde z důvodu bezpečnosti používaným koncentracím maximálním.

Pozn.: Pro akutní expozici NO_2 do koncentrace $300 \mu\text{g}\cdot\text{m}^{-3}$ nebyly při epidemiologických studiích WHO (Světová zdravotnická organizace) pozorovány žádné změny zdravotního stavu pokusných osob. Česká legislativa uvádí imisní limit pro 1-hodinovou koncentraci $200 \mu\text{g}\cdot\text{m}^{-3}$. Americká EPA (Agentura ochrany životního prostředí) uvádí akutní RBC (koncentrace látky která je ještě bezpečná pro expozici člověka) $470 \mu\text{g}\cdot\text{m}^{-3}$.

Chronické působení NO_2

Maximální příspěvek k roční koncentraci NO_2 z provozu záměru dle zpracované rozptylové studie bude pro nejbližší okolí areálu $0,40 \mu\text{g}\cdot\text{m}^{-3}$.

Průměrná roční požadovaná koncentrace NO_2 dle Krajského programu snižování emisí pro rok 2010 dosahuje ve sledovaném místě hodnot do $12 \mu\text{g}\cdot\text{m}^{-3}$.

I po přičtení maximálního přírůstku tohoto polutantu dojde pouze k 31% naplnění limitu České legislativy. Roční koncentrace NO_2 budou tedy s dostatečným odstupem bezpečné.

Pozn.: WHO stanovila jako bezpečný limit pro dlouhodobou expozici NO_2 $30 \mu\text{g}\cdot\text{m}^{-3}$. Česká legislativa stanovila průměrný roční limit $40 \mu\text{g}\cdot\text{m}^{-3}$.

Sociální a ekonomické důsledky

Po stránce sociální nelze očekávat významné působení. Budou vytvořeny nové pracovní pozice, což považujeme za pozitivní vliv a lokalita bude snadno dostupná pro budoucí zákazníky.

Počet dotčených obyvatel

Vzhledem k umístění záměru do okrajové městské zástavby a nízký počet okolních obytných domů bude v tomto případě vlivy z provozu prodejny zasaženo max. 50 osob trvale obývajících blízké okolí místa záměru.

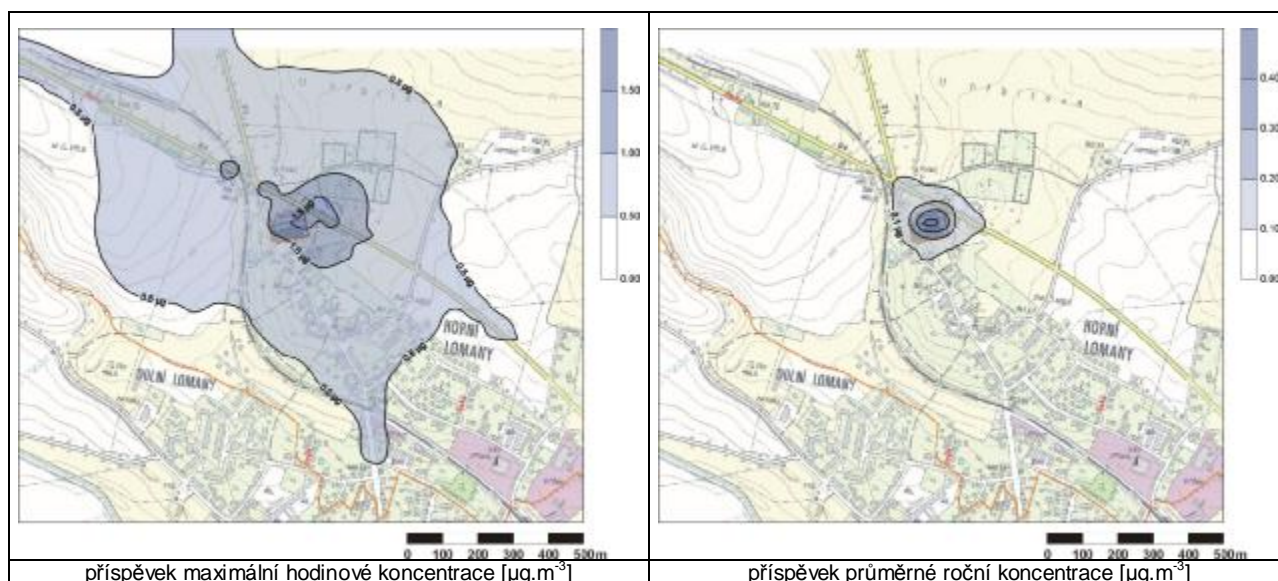
D.1.2. Vlivy na ovzduší a klima

Stávající imisní zátěž zájmového území bude v důsledku stavby ovlivněna především emisemi z dopravy stavebních materiálů a zeminy a provozem stavebních strojů. Hlavními emitovanými škodlivinami bude prach a oxidy dusíku. Emise škodlivin však bude krátkodobá, omezená pouze na úvodní období výstavby a její vliv tedy bude nízký.

Vliv provozu na stávající imisní situaci bude ovlivněn především provozem automobilové dopravy vázané na záměr a částečně také zdrojem tepla spalujícím zemní plyn.

Pro vyhodnocení nárůstu imisní zátěže oxidu dusičitého v důsledku provozu areálu byl zpracován výpočet dle metodiky SYMOS 97, verze 2003, který zahrnuje i provoz tohoto záměru. Výsledky tohoto výpočtu jsou graficky znázorněny na následujících obrázcích:

Obr.: Rozložení imisních příspěvků NO₂ vyvolané provozem záměru



Předpokládaný nárůst krátkodobého maximálního zatížení tedy bude v nejbližším okolí záměru dosahovat u oxidu dusičitého do $1,5 \mu\text{g}\cdot\text{m}^{-3}$, tedy cca 0,8 % imisního limitu ($\text{LV}_{1\text{h}}=200 \mu\text{g}\cdot\text{m}^{-3}$) u průměrných ročních koncentrací pak do $0,4 \mu\text{g}\cdot\text{m}^{-3}$ tedy cca 1 % imisního limitu ($\text{LV}_r=40 \mu\text{g}\cdot\text{m}^{-3}$).

Příspěvek provozu hodnoceného záměru tedy nezpůsobí významnější změnu stávajícího stavu stávajícího imisního zatížení hodnoceného území.

Emise prашných částic z provozu záměru (viz kap. B.II.1) je velmi nízká, proto můžeme i bez výpočtového vyhodnocení imisní zátěže konstatovat, že posuzovaný záměr nevyvolá navýšení koncentrací PM₁₀ v hodnoceném území.

D.I.3. Vlivy na hlukovou situaci ev. další fyzikální a biologické charakteristiky

Hluková situace v dotčeném území se po zprovoznění záměru významně nezmění. Vzhledem k dopravnímu provozu v blízkosti lokality a jím tvořeného hlukového pozadí nedojde k žádným výrazným akustickým změnám. Hladiny hluku, tvořené majoritně dopravním provozem na silnicích I/21 a I/64, nedozrají po zprovoznění záměru žádných výrazných akustických změn oproti stávajícímu stavu.

Samotný vliv hluku z dopravního provozu záměru (bez uvažování požadových zdrojů) je spolehlivě podlimitní.

Hluk technologie prodejny (vzduchotechnika a vytápění) je s dostatečným odstupem podlimitní a nepředstavuje významnější problém.

Hluk v průběhu výstavby je řešitelný. Bude vhodné omezit zemní práce pouze na denní období s vyloučením brzkých ranních a pozdních večerních hodin (tedy na období mezi 7.00 až 19.00). Za tohoto předpokladu lze očekávat i splnění příslušného korigovaného limitu pro stavební práce.

Negativní vlivy ostatních fyzikálních resp. biologických faktorů (vibrace, záření elektromagnetické nebo radioaktivní apod.) jsou vyloučeny.

D.I.4. Vlivy na povrchovou a podzemní vodu

Vliv na odvodnění území

Realizací záměru dojde ke zvýšení zpevněných ploch v území a tedy i ke zvýšení povrchového odtoku do kanalizace na úkor vsaku. Toto omezení infiltrace je z hlediska povodí zanedbatelné a tedy i vliv na charakter odvodnění můžeme hodnotit jako zanedbatelný.

Vliv na jakost povrchových vod

Splaškové vody z objektu budou svedeny přípojkou splaškové kanalizace do hlavního kanalizačního řadu. Technologické vody z přípravy masa budou odvedeny přes odlučovače tuku rovněž do přípojky splaškové kanalizace. V areálu nebudou produkovány průmyslové odpadní vody a nebudou používány a ani skladovány látky ohrožující jakost vod.

Dešťové vody ze zpevněných ploch a parkoviště, které by mohly být kontaminovány ropnými látkami, budou odváděny přes odlučovač ropných látek dostatečné kapacity a účinnosti.

Hodnoty znečištění a množství vypouštěných odpadních vod budou odpovídat smluvním požadavkům vyplývajícím z limitů kanalizačního řádu města.

Vlivy na podzemní vodu

K ovlivnění hydrogeologických charakteristik může dojít při stavbách podobného rozsahu zejména v souvislosti se zásahem do podložních hornin, které v dané oblasti mají funkci kolektoru podzemní vody, dále omezením dotace srážkovými vodami, či jejím odčerpáváním.

Prodejna potravin bude pravděpodobně zakládána plošně, do nezámrzné hloubky, případně na vrtaných pilotách (není v této fázi upřesněno). Protože není znám výskyt či přesná poloha kolektoru, nelze říct, zda základy zasáhnou nějakou zvodeň. V případě, že zvodeň bude zastižena, neměly by základy působit jako souvislá nepropustná hradba, která by mohla zapříčinit vzdouvání hladiny podzemní vody. Podrobnější údaje o základových poměrech stavby budou známy v další fázi projektové přípravy po provedení inženýrsko-geologického průzkumu, který osvětlí i hydrogeologické poměry na lokalitě a přesně stanoví úroveň hladiny podzemní vody ve vztahu k základové spáře objektu. Pokud by stavba zasáhla pod hladinu podzemní vody, musí být dodrženy předepsané normy a zákony (především vodní zákon) tak, aby nedošlo k její kontaminaci např. úkapem olejů a ropných látek z těžké mechanizace.

V rámci stavby se nepočítá s jakýmkoliv čerpáním podzemní vody, nebo realizací vsakovacích vrtů. Omezení dotace srážkových vod do vod podzemních zpevněných ploch nebude významný.

Realizace záměru neovlivní, případně ovlivní pouze mírně, hydrogeologický režim v dané oblasti. Vliv na kvalitu podzemní vody v posuzované oblasti lze označit jako nevýznamný, vodní zdroje nebudou ohroženy.

Vlivy na přírodní léčivé zdroje

Při jakýchkoliv aktivitách v ochranných pásmech přírodních léčiv zdrojů lázeňského místa nesmí dojít ke kontaminaci, ovlivnění vydatnosti, fyzikálních vlastností, chemického složení nebo hygienické nezávadnosti přírodního léčivého zdroje.

K tomuto může dojít při používání stavebních a jiných strojů a vrtných souprav, u nichž je využíváno tekutých provozních hmot a které nejsou vybaveny zařízením pro zabránění jejich úniků do složek životního prostředí.

Investor je si vědom této problematiky a bude požadovat po dodavateli stavby dodržování podmínek pro práci v ochranném pásmu přírodních léčivých zdrojů.

Záměr nemá vliv na přírodní léčivé zdroje.

D.1.5. Vlivy na půdu

Obecně jsou vlivy na půdy dány záborem plochy půd řazené do zemědělského půdního fondu (ZPF), případně ovlivněním její kvality. Většina půd na místě záměru je řazena k zemědělskému půdnímu fondu a tyto půdy náleží do III. a IV: třídy ochrany zemědělské půdy, a tedy je možné je využít pro eventuální výstavbu.

Záměr bude realizován na pozemcích, které nejsou řazeny k pozemkům určeným k plnění funkcí lesa (PUPFL).

Z hlediska znečištění půd se při dodržení standardních stavebních postupů při výstavbě objektu nepředpokládá negativní vliv.

D.I.6. Vlivy na horninové prostředí a přírodní zdroje

Projekt neuvažuje s hloubením podzemních prostor.

Stavba bude zakládána plošně, do nezámrzné hloubky. Základové konstrukce nebudou produkovat teplo, které by se šířilo pod základy budov a mohlo by ovlivnit kvalitu horninového prostředí. Zároveň nejsou zdrojem vibrací, které mohou přecházet do podloží a narušit geologickou stavbu území, popř. narušit dynamickou stabilitu či způsobit ztekucení materiálů zemních těles a násypů.

Pokud by při provádění radonového průzkumu byly zjištěny vyšší hodnoty radonového rizika, je potřeba chránit stavbu proti pronikání radonu z podloží do stavby.

Stavba samotná tvoří z geologického hlediska cizorodý prvek v geologické stavbě území, bez dalších vlivů na její kvalitu.

D.I.7. Vlivy na faunu, flóru a ekosystémy

Nejvýznamnějším vlivem z hlediska biotické složky životního prostředí bude vliv na dřevinnou vegetaci. V souvislosti s realizací záměru bude provedeno kácení vzrostlých dřevin rostoucích mimo les. Přesný rozsah kácení bude definován v další stupni projektové dokumentace, předpokládá se smýcení cca 30 ks vzrostlých dřevin. Vzhledem k umístění lokality a stavu dřevin lze označit vliv realizace záměru na biotickou složku životního prostředí za negativní.

Kácení zeleně je nutno provádět na základě povolení příslušného orgánu ochrany přírody a krajiny ke kácení dřevin rostoucích mimo les dle § 8 zákona ČNR č. 114/1992 Sb., o ochraně přírody a krajiny v úplném znění. Před vlastním kácením dřevin je nutné provést inventarizaci zeleně, včetně ocenění zeleně určené k asanaci.

Za vykácené dřeviny bude provedena náhradní výsadba v rozsahu, který stanoví příslušný orgán ochrany přírody. Budou využity druhy a kultivary dřevin, které jsou vhodné pro výsadbu v městském prostředí (odolné proti prachu a výfukovým plynům).

Záměr je umístěn do antropogenně ovlivněného území, v němž nepředpokládáme výskyt chráněných rostlinných ani živočišných druhů ani významných biotopů. Přímé poškození či vyhubení významných druhů rostlin a živočichů je proto vyloučeno.

Pozemky nejsou součástí Územního systému ekologické stability, a to jak na úrovni místní tak regionální.

D.I.8. Vlivy na krajinu

Krajina v místě uvažovaného záměru je již ovlivněna starší antropogenní činností. Výstavba záměru charakter krajiny významně nezmění.

Zájmové území je územním plánem města Františkovy Lázně určeno pro plochy bydlení a zařízení drobné výroby a služeb. Uvedenému určení odpovídá záměr výstavby prodejny potravin.

D.I.9. Vlivy na hmotný majetek a kulturní památky

Hmotný majetek ani architektonické památky nebudou z důvodu jejich absence v lokalitě ovlivněny.

Možnost archeologického nálezu v průběhu zemních prací při výstavbě záměru není jednoznačně vyloučena. V případě, kdy budou skryvkou, výkopem nebo jiným zásahem do terénu, narušeny archeologické struktury, bude nutno, ve smyslu ustanovení zákona č. 20/1987 Sb., o státní památkové péči ve znění pozdějších předpisů, zajistit záchranný archeologický výzkum.

D.I.10. Vlivy na dopravní a jinou infrastrukturu

Vlivy na dopravu jsou dány zejména vznikem dopravní atraktivity v území, kterou bude prodejna představovat. To bude mít za přímý následek zvýšení intenzit dopravy na komunikacích dotčeného území. Toto zvýšení je kvantifikováno následovně:

silnice I/21 a I/64:

+600 vozidel/den (16 hodin), z toho 4 těžká

Při srovnání s požadovými hodnotami zatížení komunikací (viz část C, kapitola 10, Dopravní a jiná infrastruktura, strana 22 tohoto oznámení) je zřejmé, že v tomto případě jde o minimální navýšení.

Realizací záměru dojde k funkčnímu naplnění prostoru. Tím bude zároveň vyloučena realizace jiných (avšak obdobných) aktivit v daném prostoru. To se týká i související dopravy.

V důsledku záměru nebudou omezeny stávající pěší ani cyklistické cesty.

Vlivy na jinou infrastrukturu nejsou očekávány. Nedochozí k rozvoji ani k omezení stávající infrastruktury, infrastrukturní sítě budou pouze přizpůsobeny resp. využity pro záměr.

D.I.11. Jiné ekologické vlivy

Nejsou očekávány žádné další významné vlivy, výše nepopsané.

D.II. ROZSAH VLIVŮ VZHLEDEM K ZASAŽENÉMU ÚZEMÍ A POPULACI

Vzhledem k malému imisnímu působení (ovzduší, hluk) záměru a vyvolané dopravy nebude realizací záměru docházet k zvyšování zdravotních rizik, ani k narušování faktorů pohody obyvatelstva.

D.III. ÚDAJE O MOŽNÝCH VÝZNAMNÝCH NEPŘÍZNIVÝCH VLIVECH PŘESAHUJÍCÍCH STÁTNÍ HRANICE

Nepříznivé vlivy přesahující státní hranice jsou vyloučeny.

D.IV. OPATŘENÍ K PREVENCI, VYLOUČENÍ, SNÍŽENÍ POPŘÍPADĚ KOMPENZACI NEPŘÍZNIVÝCH VLIVŮ

Prevence nebo vyloučení nepříznivých vlivů vyplývá zejména z dodržování platných zákonů, norem a předpisů. Nad tento rámec jsou doporučena následující opatření:

- Srážkové vody z komunikací a parkovacích ploch nebudou nevypouštěny do kanalizace bez předčištění v ORL, který bude zaručovat dostatečnou kvalitu a účinnost.
- Areál prodejny bude vybaven prostředky k zachycení a odstranění havarijních úniků vodám nebezpečných látek.
- V průběhu provozu udržovat parkoviště v čistotě, zejména po zimním období zajistit odstranění posypových hmot (vnesených vozidly i z vlastní aplikace) z plochy parkoviště i obslužných komunikací.
- Provozovateli areálu doporučujeme minimalizovat používání solí při zimní údržbě parkoviště a dopravních napojení vzhledem k nižšímu znečištění odvádění srážkových vod a tím i jednoduššímu dodržování požadavků provozovatele kanalizace.
- V průběhu výstavby je třeba maximálním způsobem snižovat prašnost důsledným kropením plochy staveniště v suchých dnech, udržovat v čistotě výjezdy na veřejné komunikace a vyjíždějící vozidla a omezit volné skládky prašných materiálů.
- Kácení zeleně bude prováděno na základě povolení příslušného orgánu ochrany přírody a krajiny ke kácení dřevin rostoucí mimo les dle § 8 zákona ČNR č.114/1992 Sb., o ochraně přírody a krajiny v úplném znění. Před vlastním kácením dřevin je nutné provést inventarizaci zeleně, včetně ocenění zeleně určené k asanaci. Za vykácené dřeviny bude provedena náhradní výsadba v rozsahu, který stanoví příslušný orgán ochrany přírody.

- Oblast výstavby leží na hranici dvou ochranných pásem léčivých přírodních zdrojů lázeňského města Františkovy Lázně. V případě jakýchkoliv prací je nutné dodržet zákon č.164/2001 (lázeňský zákon) a nařízení vlády č. 152/1992 o ochranných pásmech přírodních léčivých zdrojů lázeňského místa Františkovy Lázně. Mezi důležité body patří například oznamovací povinnost ministerstvu do 15 dnů, pokud je při vyhledávacích, průzkumných, stavebních a jiných činnostech zjištěn výskyt podzemní vody se známkami zvýšené teploty, mineralizace nebo obsahu oxidu uhličitého, plynu nebo peloidu. Při všech činnostech musí být zabráněno úkapům kapalin jako jsou pohonné oleje, chladicí kapaliny, kyseliny, louhy a kapaliny od ústrojí motorových vozidel (brzdy, spojky). Tyto kapaliny musí být zachycovány odlučovačem nebo jiným zvláštním zařízením. Další postup (geologické práce, spojené se zásahem do pozemku) bude prováděn s souhlasem Ministerstva zdravotnictví - Lázně a zřídla.

D.V. CHARAKTERISTIKA NEDOSTATKŮ VE ZNALOSTECH A NEURČITOSTÍ, KTERÉ SE VYSKYTLY PŘI SPECIFIKACI VLIVŮ

V průběhu zpracování oznámení se nevyskytly takové nedostatky ve znalostech nebo neurčitosti, které by znemožňovaly jednoznačnou specifikaci možných vlivů záměru na životní prostředí a veřejného zdraví. Dostupné informace jsou pro účely posouzení vlivů na životní prostředí dostatečné.

Charakter záměru (maloobchodní plochy) nedává předpoklady vzniku významných negativních vlivů na životní prostředí nebo veřejné zdraví. Stejně tak území, do kterého je záměr umisťován (extenzivně využívaná plocha, nacházející se v městském prostředí) není mimořádně citlivé na antropogenní zásahy. Z těchto důvodů je v závěrech hodnocení vlivů na životní prostředí dostatečný prostor na absorbování případných neurčitostí.

ČÁST E

POROVNÁNÍ VARIANT ŘEŠENÍ ZÁMĚRU

Záměr je řešen v jedné variantě, dané dostupným pozemkem. Lokalizace proto nebyla řešena ve více variantách.

ČÁST F DOPLŇUJÍCÍ ÚDAJE

F.I. MAPOVÁ A JINÁ DOKUMENTACE

Situační řešení záměru je dokladováno v příloze 1 tohoto oznámení.

F.II. DALŠÍ PODSTATNÉ INFORMACE OZNAMOVATELE

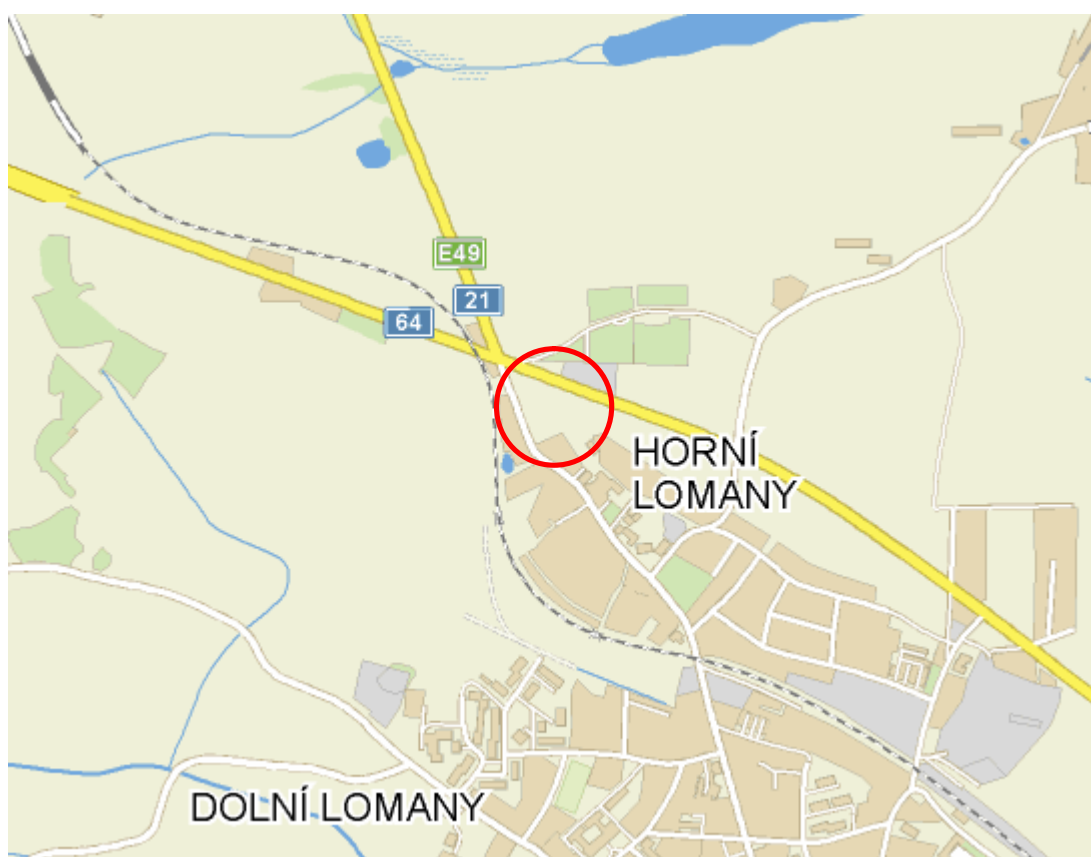
Nejsou známy

ČÁST G VŠEOBECNĚ SROZUMITELNÉ SHRNUTÍ NETECHNICKÉHO CHARAKTERU

Shrnutí netechnického charakteru obsahuje ve stručné a srozumitelné formě údaje o záměru a dále závěry jednotlivých dílčích okruhů hodnocení možných vlivů záměru na životní prostředí. Záměrcům o podrobnější údaje proto doporučujeme prostudování příslušných kapitol oznámení.

Ve městě Františkovy Lázně, k.u. Horní Lomany, na pozemku, který se nachází mezi silnicí I. třídy (I/64; směr Aš - Cheb) a místní komunikací (ulice Americká) dojde k výstavbě prodejny PLUS. Jde o novostavbu prodejny potravin a smíšeného zboží. Součástí prodejny bude i obslužný úsek, ve kterém se budou prodávat masné a uzenářské výrobky s doplňkovým sortimentem pečiva.

Umístění prodejny je zřejmé z následujícího obrázku:



Záměr je navržen za účelem realizace nových obchodních ploch v území, určeném pro tento typ zástavby. Umístění záměru je vázáno na dostupné pozemky a není navrženo ve více variantách.

Základní kapacitní údaje jsou následující:

plocha pozemku pro výstavbu	7 200 m ²
počet parkovacích míst celkem:	cca 124 (z toho 6 pro osoby invalidní).

Silniční dopravní napojení záměru bude na obě silniční komunikace v okolí areálu, přičemž napojení na silnici I. třídy (směr Aš - Cheb) bude sloužit zákazníkům a napojení na místní komunikaci (ulice Americká) bude sloužit jak zásobování, tak zákazníkům.

Celková intenzita obslužné dopravy představuje do cca 600 příjezdějících osobních vozidel a cca 4 příjezdějících nákladních vozidel za den. Umístění v docházkové vzdálenosti k obytné zástavbě umožní dobré využití pěší dopravy.

Nároky prodejny na infrastrukturní zdroje (voda, plyn, elektrická energie apod.) nejsou ničím výjimečné a nečiní problém.

Výstupy do životního prostředí jsou omezeny na emise do ovzduší (dané provozem kotelny a souvisejícím dopravním provozem), vypouštění splaškových a srážkových odpadních vod a emise hluku (dané provozem technologie a souvisejícím dopravním provozem). Lze spolehlivě očekávat, že nedojde k přeslimitnímu ovlivnění životního prostředí v okolním území.

Oblast výstavby leží na hranici ochranných pásem přírodních léčivých zdrojů lázeňského místa Františkovy Lázně. V případě pozemních prací je doporučeno zvýšené opatrnosti a dodržení lázeňského zákona. Ve zmíněné oblasti nesmí být prováděny zemní a jiné práce do hloubky větší než 10 metrů a činnosti, které by mohly narušit nebo jinak negativně ovlivnit přírodní léčivé zdroje. Pokud budou dodržovány patřičné zákony a nařízení, bude dbáno na ochranu přírodních léčivých zdrojů, pak lze vliv záměru na kvalitu přírodních léčivých zdrojů v posuzované oblasti označit jako nevýznamný.

Další ekologické vlivy jsou celkově málo významné. Produkce odpadů se nevymyká běžné produkci, související s obchodní činností. Prodejna je umístována do prostoru, který nepodléhá z hlediska ochrany přírody a krajiny zvláštnímu režimu. Nenachází se zde žádné chráněné území, nejsou zde vyhlášeny žádné přírodní rezervace nebo přírodní památky, nenachází se zde prvky územního systému ekologické stability ani lokality Natura 2000. Na ploše výstavby se nevyskytují žádné chráněné nebo ohrožené druhy rostlin a živočichů.

Ve všech sledovaných oblastech (obyvatelstvo, ovzduší, povrchová a podzemní voda, půda, fauna, flóra, ekosystémy, krajina, případně jiné) jsou možné vlivy záměru prodejny přijatelně nízké.

Omezení případných negativních vlivů je dáno, kromě všeobecně platných předpisů, těmito základními opatřeními:

- § Srážkové vody z komunikací a parkovacích ploch nebudou vypouštěny do kanalizace bez předčištění v ORL, který bude zaručovat dostatečnou kvalitu a účinnost.
- § Areál prodejny bude vybaven prostředky k zachycení a odstranění havarijních úniků vodám nebezpečných látek.
- § Provozovateli areálu bude doporučeno minimalizovat používání solí při zimní údržbě parkoviště a dopravních napojení vzhledem k nižšímu znečištění odvádění srážkových vod a tím i jednoduššímu dodržování požadavků provozovatele kanalizace.
- § V areálu bude provedeno kácení dřevin. Před vlastním kácením je nutné provést inventarizaci zeleně, včetně ocenění zeleně určené k asanaci. Za vykácené dřeviny bude provedena náhradní výsadba v rozsahu, který stanoví příslušný orgán ochrany přírody.
- § Dotčené území se nachází na hranici dvou ochranných pásem léčivých přírodních zdrojů lázeňského města Františkovy Lázně. V případě pozemních prací bude dbáno zvýšené opatrnosti a dodržování lázeňského zákona.
- § V průběhu provozu udržovat parkoviště v čistotě, zejména po zimním období zajistit odstranění posypových hmot (vnesených vozidly i z vlastní aplikace) z plochy parkoviště i obslužných komunikací.
- § V průběhu výstavby je třeba maximálním způsobem snižovat prašnost důsledným kropením plochy staveniště v suchých dnech, udržovat v čistotě výjezdy na veřejné komunikace a vyjíždějící vozidla a omezit volné skládky prašných materiálů.

ČÁST H PŘÍLOHY

Přílohy jsou zařazeny za hlavním textem tohoto oznámení.

Seznam příloh:

Příloha 1 Grafické přílohy:

- Přehledná situace
- Ochranná pásma přírodních léčivých zdrojů Františkových lázní

Příloha 2 Doklady:

- vyjádření příslušného stavebního úřadu
- stanovisko orgánu ochrany přírody k NATURA 2000
- autorizační osvědčení zpracovatele oznámení

KONEC HLAVNÍHO TEXTU OZNÁMENÍ

Datum zpracování oznámení, podpis zpracovatele oznámení a seznam osob, které se podílely na zpracování oznámení se nachází v jeho úvodní části.