

Větrný park Jindřichovice II

POSUDEK

**podle § 9 a přílohy č. 5 zákona č. 100/2001 Sb.,
o posuzování vlivů na životní prostředí,
ve znění pozdějších předpisů**

srpen 2012

OBSAH

Seznam nejčastěji používaných zkratk	3
Úvod	4
I. Základní údaje	5
I.1. Název záměru	5
I.2. Kapacita (rozsah) záměru	5
I.3. Umístění záměru (kraj, obec, katastrální území)	6
I.4. Obchodní firma oznamovatele	7
I.5. IČ oznamovatele	7
I.6. Sídlo (bydliště) oznamovatele	7
II. Posouzení dokumentace	8
II.1. Úplnost dokumentace	8
II.2. Správnost údajů uvedených v dokumentaci včetně použitých metod hodnocení	9
X. Úvod	9
Část A. Údaje o oznamovateli	9
Část B. Údaje o záměru	9
Část C. Stav životního prostředí v dotčeném území	14
Část D. Vlivy záměru na obyvatelstvo a na životní prostředí	15
Část E. Porovnání variant řešení záměru	20
Část F. Závěr	21
Část G. Shrnutí netechnického charakteru	21
II.3. Pořadí variant (pokud byly předloženy) z hlediska vlivů na životní prostředí	23
II.4. Hodnocení významných vlivů záměru na životní prostředí přesahujících státní hranice	23
III. Posouzení technického řešení záměru s ohledem na dosažený stupeň poznání pokud jde o znečišťování životního prostředí	23
IV. Posouzení navržených opatření k prevenci, vyloučení, snížení, popřípadě kompenzaci nepříznivých vlivů na životní prostředí	23
V. Vypořádání všech obdržných vyjádření k dokumentaci	24
VI. Celkové posouzení akceptovatelnosti záměru z hlediska vlivů na životní prostředí	29
VII. Návrh stanoviska	30
Údaje o zpracovateli posudku	37
Podklady	38
Přílohy	38

SEZNAM NEJČASTĚJI POUŽÍVANÝCH ZKRATEK

BPEJ	bonitovaná půdně ekologická jednotka
ČHMÚ	Český hydrometeorologický ústav
ČS	červený seznam
EVL	evropsky významná lokalita (= FFH na území SRN)
EIA	environmental impact assessment = posouzení vlivů na životní prostředí
CHKO	chráněná krajinná oblast
CHOPAV	chráněná oblast přirozené akumulace vod
IČ	identifikační číslo
KR	krajinný ráz
MKR	místo krajinného rázu
MŽP	ministerstvo životního prostředí
NN	nízké napětí
OKR	oblast krajinného rázu
PO	ptačí oblast (= SPA – Special Protection Area)
PP	přírodní památka
PR	přírodní rezervace
TTP	trvalý travní porost
ÚP	územní plán
ÚSES	územní systém ekologické stability krajiny
VE	větrná elektrárna
VKP	významný krajinný prvek
VN	vysoké napětí
VP	větrný park
ZCHÚ	zvláště chráněné území
ZPF	zemědělský půdní fond
ZÚR KK	zásady územního rozvoje Karlovarského kraje
ŽP	životní prostředí

ÚVOD

Předkládaný posudek o vlivech záměru „Větrný park Jindřichovice II“ na životní prostředí je zpracován podle § 9 a přílohy č. 5 zákona č. 100/2001 Sb., o posuzování vlivů na životní prostředí a o změně některých souvisejících zákonů (zákon o posuzování vlivů na životní prostředí), ve znění pozdějších předpisů (dále též zákon).

Podle přílohy č. 1 zákona je posuzovaný záměr zařazen do kategorie II (záměry vyžadující zjišťovací řízení), bod 3.2 větrné elektrárny s celkovým instalovaným výkonem vyšším než 500 kWe nebo s výškou stojanu přesahující 35 m. Příslušným úřadem je Krajský úřad Karlovarského kraje.

Záměr byl projednán ve zjišťovacím řízení podle zákona č. 100/2001 Sb. Oznámení záměru podle § 6 zákona a přílohy č. 3 zpracoval RNDr. Petr Obst, autorizovaná osoba dle § 19 zákona, v září 2011.

Na základě provedeného zjišťovacího řízení rozhodl Krajský úřad Karlovarského kraje, odbor životního prostředí a zemědělství, že záměr „Větrný park Jindřichovice II“ bude posuzován podle zákona o posuzování vlivů na životní prostředí (Závěr zjišťovacího řízení č.j. 3730/ZZ/11 ze dne 8.11.2011).

Dle závěru zjišťovacího řízení je dokumentaci vlivů záměru na životní prostředí nutné zpracovat především s důrazem na následující oblasti:

- důkladné zhodnocení vlivu na krajinný ráz s vizualizacemi větrných elektráren,
- biologické hodnocení dotčené lokality ve smyslu § 67 zákona č. 114/1992 Sb., o ochraně přírody a krajiny, ve znění pozdějších předpisů,
- vliv záměru na prvky ÚSES,
- důkladné zhodnocení kumulativních vlivů záměru se stávajícími záměry (Větrný park Jindřichovice – Stará a rekreační využívání území),
- dále je třeba v dokumentaci zohlednit či vypořádat všechny připomínky a požadavky na doplnění, které jsou uvedeny v došlých vyjádřeních ke zjišťovacímu řízení.

Dokumentaci záměru „Větrný park Jindřichovice II“ podle § 8 a přílohy č. 4 zákona zpracoval RNDr. Petr Obst, autorizovaná osoba dle § 19 zákona, v dubnu 2012.

V souladu s § 9 zákona pověřil Krajský úřad Karlovarského kraje dopisem ze dne 2.7.2012 zpracováním posudku o vlivech záměru „Větrný park Jindřichovice II“ na životní prostředí Ing. Hanu Henyšovou, autorizovanou osobu dle § 19 zákona.

Pro zpracování posudku byly Krajským úřadem Karlovarského kraje poskytnuty následující podklady:

- Větrný park Jindřichovice II., Dokumentace podle § 8 a přílohy č. 4 zákona č. 100/2001 Sb., RNDr. Petr Obst, 04/2012
- Kopie vyjádření k Dokumentaci
- Zdůvodnění hodnocené varianty obslužných komunikací záměru VP Jindřichovice II, RNDr. Petr Obst, ze dne 18.6.2012
- Vyjádření orgánu ochrany ZPF krajského úřadu k předloženému zdůvodnění hodnocené varianty obslužných komunikací záměru VP Jindřichovice (RNDr. Petr Obst) ze dne 18.6.2012, ze dne 22.6.2012

I. ZÁKLADNÍ ÚDAJE

I.1. Název záměru

Větrný park Jindřichovice II

I.2. Kapacita (rozsah) záměru

Záměrem oznamovatele je výstavba parku sedmi větrných elektráren o celkovém instalovaném výkonu 21 MW a navazující infrastruktury.

Kapacita záměru

- 7 větrných elektráren
- výška tubusu 135 m
- průměr rotoru 101 m
- výška celková 186 m
- jmenovitý výkon 3 MW
- celkový instalovaný výkon 21 MW

Stavba zahrnuje následující objekty:

Větrné elektrárny:

7 VE typu Enercon E101 o jmenovitém výkonu 3 MW. Enercon E101 je větrná elektrárna s třílistou turbínou, bezobslužná, řízená automatickými systémy s možností dálkového ovládní, vybavená vyhříváním rotoru a pohyblivých dílů generátorovny (ochrana proti námraze) a protibleskovou ochranou.

Základní technické parametry VE Enercon E101:

Rozměry	
průměr rotoru	101 m
výška tubusu	135 m
výška celková	186 m
Provozní parametry	
zapínací rychlost větru	2,5 m.s ⁻¹
nominální rychlost větru	13 m.s ⁻¹
vypínací rychlost větru	28-34 m.s ⁻¹
otáčky rotoru - interval	4,0-14,5 min ⁻¹
nominální výkon	3 MW
Zařízení a regulace	
generátor	synchronní, přímo poháněný prstencový
převodovka	bezpřevodovková VE
brzda	aerodynamická s aretací rotoru
regulace a kontrola provozního stavu	systém elektronické a dálkové kontroly Enercon Scada

Stavba elektráren má dvě technologicky odlišné etapy: betonáž základových desek probíhá obvyklým způsobem v patřičně dimenzovaném výkopu, stavba vlastních věží je montáží ze stavebnicových komponent pomocí těžké mechanizace (trailery, těžkotonážní jeřáb).

Obslužné komunikace a manipulační plochy:

Obslužné komunikace jsou zpevněné (štětované) cesty o celkové délce cca 2 200 m a šířce 4,5 m se štětovanou manipulační plochou (50 × 25 m) u každé z věží. Část obslužných komunikací (především úsek cca 1 200 m od silnice III/21037 k VE 5–8) představuje rekonstrukci stávajících polních cest na lokalitě. Cesty budou vybudovány způsobem obvyklým při stavbách komunikací tohoto typu. Obslužné komunikace navazují na současnou síť silnic (III/21037) a účelových komunikací na lokalitě.

Přípojná kabelová trasa:

Podzemní kabelové vedení k přípojnému místu (rozvodna Jindřichovice). Podzemní kabelové přípojky budou vedeny podél okrajů nově budovaných obslužných komunikací a společně vyvedení výkonu potom podél silnice III/21037 až do prostoru jejího křížení s vedením VVN 110 kV. Zde se napojí na stávající podzemní kabelovou trasu vyvedení výkonu VP Jindřichovice-Stará, s níž bude vedeno paralelně až k přípojnému místu v rozvodně Jindřichovice. Kabely (přípojný pro vyvedení výkonu a ovládací telekomunikační) budou uloženy do výkopu o hloubce minimálně 1,25 m.

Varianty řešení záměru

Dokumentace je rozpracována pro **základní (aktivní) variantu** – VE s tubusy o výšce 135 m. Aktivní varianta je doplněna **variantou nulovou**, tzn. situace, kdy nedojde k výstavbě posuzovaného záměru.

Na základě připomínek a požadavků k oznámení záměru, byly v dokumentaci v rámci hodnocení krajinného rázu posouzeny i varianty s výškou tubusů 99 m a 149 m.

I.3. Umístění záměru (kraj, obec, katastrální území)

Kraj	Karlovarský
Okres	Sokolov
Obec	Jindřichovice
Katastrální území	Jindřichovice v Krušných horách

Zájmové území je situováno v trojúhelníku mezi Olovím, Jindřichovicemi a Nivami (Horními a Dolními), cca 10 km jihovýchodně od Kraslic a 10 km severně od Sokolova.

I.4. Obchodní firma oznamovatele

WINDRO s. r.o.

I.5. IČ oznamovatele

287 42 206

I.6. Sídlo (bydliště) oznamovatele

Revoluční 36/2, 430 02 Chomutov

Oprávněný zástupce:

Rudolf Kreisinger, jednatel společnosti

Sportovní 926, Horní Slavkov 357 31

telefon, fax: 474 650 733; 603 164 027

e-mail: krr@windenergie.cz

II. POSOUZENÍ DOKUMENTACE

Dokumentace byla v souladu s přílohou č. 5 k zákonu č. 100/2001 Sb. posouzena z hlediska:

1. Úplnosti dokumentace
2. Správnosti údajů uvedených v dokumentaci včetně použitých metod hodnocení
3. Pořadí variant (pokud byly předloženy) z hlediska vlivů na životní prostředí
4. Hodnocení významných vlivů záměru na životní prostředí přesahujících státní hranice

Dokumentace byla posouzena jak z hlediska úplnosti, tak z hlediska formální a věcné správnosti a použitých metod hodnocení.

Dále bylo hodnoceno, zda a jak byly vypořádány všechny relevantní požadavky na doplnění oznámení tak, jak vyplynuly z připomínek uplatněných v průběhu zjišťovacího řízení.

Případné zjištěné nedostatky jsou komentovány dále v posudku, vždy u příslušné hodnocené části (kapitoly) dokumentace. Hodnocení jednotlivých kapitol jsou uváděna kurzívou, hodnocení celých částí pak v rámečku s bílým pozadím.

II.1. Úplnost dokumentace

Dokumentace je rozdělena na textovou a přílohovou část.

Textová část obsahuje úvodní samostatnou část X, ve které je zařazeno vypořádání všech obdržených vyjádření k oznámení záměru, a části A až G dle přílohy č. 4 zákona.

Přílohová část H je dále rozdělena do oddílů H.1 až H.4:

- H.1 Vyjádření a stanoviska dotčených orgánů
- H.2 Mapová a jiná dokumentace
- H.3 Vyjádření k oznámení záměru
- H.4 Podkladové studie (samostatné textové přílohy)

Hodnocení úplnosti dokumentace

- ⇒ Text posuzované dokumentace je zpracován v rozsahu a členění podle přílohy č. 4 „Náležitosti dokumentace“ a splňuje požadavky zákona.
- ⇒ Přílohová část je dostatečná.
- ⇒ **Dokumentaci lze po formální stránce považovat za úplnou.**
- ⇒ Hodnocení úplnosti obsahu jednotlivých kapitol a věcné správnosti uváděných údajů je uvedeno vždy u hodnocené kapitoly.

II.2. Správnost údajů uvedených v dokumentaci včetně použitých metod hodnocení

II.2.1. Textová část dokumentace

X. ÚVOD

Zpracovatel dokumentace přidal nad rámec požadavků přílohy č. 4 zákona samostatnou část X. Úvod, kde je uvedeno, jakým způsobem byly vypořádány připomínky k oznámení záměru. Obsahuje přehled došlých vyjádření a v případě připomínek k záměru je uvedeno, jak byla připomínka vypořádána, případně odkaz na příslušnou kapitolu nebo přílohu, která o dané problematice blíže pojednává.

Hodnocení – X. Úvod

⇒ Bez připomínek

ČÁST A. ÚDAJE O OZNAMOVATELI

V této části dokumentace jsou uvedeny základní údaje o oznamovateli (obchodní firma, IČ, sídlo) a údaje o oprávněném zástupci oznamovatele.

Hodnocení – Část A. Údaje o oznamovateli

- ⇒ Chybně uvedeno IČ oznamovatele – správné IČ dle obchodního rejstříku je 287 42 206.
- ⇒ Chybně uvedeno bydliště oprávněného zástupce oznamovatele – správně, dle obchodního rejstříku, je Sportovní 926, Horní Slavkov 357 31.
- ⇒ Tyto nepřesnosti nemají žádný vliv na proces posuzování záměru ani na závěry vyhodnocení vlivů záměru na životní prostředí.
- ⇒ Část A. obsahuje všechny údaje požadované zákonem.

ČÁST B. ÚDAJE O ZÁMĚRU

B.I Základní údaje

B.I.1 Název záměru a jeho zařazení podle přílohy č. 1

Kapitola obsahuje název záměru a informaci o jeho zařazení podle přílohy č. 1 k zákonu.

⇒ *Bez připomínek*

B.I.2 Rozsah a kapacita záměru

Kapitola obsahuje velmi stručné informace o rozsahu a kapacitě záměru s odkazem na podrobnosti v kapitole B.I.6.

⇒ *Bez připomínek*

B.I.3 Umístění záměru

Kapitola obsahuje informace o umístění záměru v rozsahu podle přílohy č. 4 zákona.

⇒ *Umístění jednotlivých VE je popsáno pouze pomocí souřadnic S-JTSK. Považuji za vhodné lokalizovat záměr i pomocí parcelních čísel dotčených pozemků (věže VE budou umístěny na pozemcích p.p.č. 3583, 3617, 3630 a 3660 v k.ú. Jindřichovice v Krušných horách).*

B.I.4 Charakter záměru a možnost kumulace s jinými záměry

Kapitola obsahuje informace o charakteru záměru a možnosti kumulace s jinými záměry. Dochází ke kumulaci vlivů se stavbou Větrný park Jindřichovice-Stará. Veškeré vlivy posuzovaného záměru, uváděné v kapitolách D.I a D.II, je tedy nutno chápat jako kumulativní vlivy VP Jindřichovice II a VP Jindřichovice-Stará.

⇒ *Bez připomínek*

B.I.5 Zdůvodnění potřeby záměru a přehled zvažovaných variant

Kapitola obsahuje zdůvodnění potřeby záměru, jeho umístění a možné varianty. Varianta počtu a umístění VE byla určena dlouhodobým optimalizováním různých faktorů (technických, přírodních, majetkoprávních) již v období přípravy záměru a Změny č. 1 ÚP Jindřichovice.

⇒ *Bez připomínek*

B.I.6 Stručný popis technického a technologického řešení záměru

Kapitola obsahuje údaje o technickém a technologickém řešení jednotlivých objektů stavby.

⇒ *V části týkající se vybudování obslužných komunikací k VE, je odkaz na přílohu H.1.2, což je ovšem Stanovisko Krajského úřadu Karlovarského kraje k evropsky významným lokalitám a ptačím oblastem, zřejmě je míněna příloha H.2.2.*

B.I.7 Předpokládaný termín zahájení realizace záměru a jeho dokončení

Kapitola obsahuje předpokládané termíny zahájení a dokončení výstavby záměru a zahájení a ukončení provozu.

⇒ *Bez připomínek*

B.I.8 Výčet dotčených územně samosprávných celků

Kapitola obsahuje výčet dotčených územně samosprávných celků.

⇒ *Bez připomínek*

B.I.9 Výčet navazujících rozhodnutí podle § 10 odst. 4 a vydávajících správních úřadů

Kapitola obsahuje výčet rozhodnutí a povolení, která bude nutné zajistit před uvedením záměru do provozu.

⇒ *Bez připomínek*

B.II Údaje o vstupech

B.II.1 Půda

Záměrem bude dotčen zemědělský půdní fond (dále též ZPF). Nároky záměru na ZPF byly definovány a vyčísleny v rámci odůvodnění aktuálně projednávané Změny č. 1/V1 Územního plánu obce Jindřichovice.

Celková výměra území změny pro posuzovaný záměr je 280 156 m² tj. 28 ha, celkový zábor půdy ze ZPF se předpokládá v rozsahu 11 132 m² tj. 1,11 ha. V kapitole je dále charakterizován rozsah záboru zemědělské půdy dle tříd ochrany. Zábor se týká zemědělských pozemků s třídou ochrany II. (2 877 m²), III. (5 218 m²) a V. (3 037 m²); celkový zábor ZPF je 11 132 m². Lesní půda nebude stavbou dotčena.

- ⇒ Dne 16.8.2012 byl usnesením Zastupitelstva obce Jindřichovice č. 70/12 schválen upravený a posouzený návrh Změny č. 1/V1 Územního plánu obce Jindřichovice (viz příloha č. 4).
- ⇒ Podle odůvodnění opatření obecné povahy, kterým byl návrh Změny č.1/V1 Územního plánu obce Jindřichovice vydán, činí celková výměra území změny 255 370 m² tj. 25,5 ha. Skutečný zábor ZPF pro umístění sedmi věží větrných elektráren včetně manipulačních ploch a přístupových komunikací bude činit maximálně 1,11 ha.
- ⇒ V posuzované dokumentaci je přístupová komunikace k věži VE1 navržena odlišně než ve schválené Změně č. 1/V1 Územního plánu obce Jindřichovice. Změna č. 1/V1 nepočítá s přímým propojením věží VE1 a VE2 obslužnou komunikací jak je uvedeno v dokumentaci (viz příloha H.2.2 dokumentace), ale s napojením věže VE1 na reálně neexistující, ale v katastru nemovitostí vymezenou komunikaci p.p.č. 3689 v k.ú. Jindřichovice v Krušných horách (viz příloha č. 6).
- ⇒ Z výše uvedeného vyplývá, že v případě přímého propojení věží VE1 a VE2 obslužnou komunikací vedoucí přes zemědělský pozemek p.p.č. 3583 k.ú. Jindřichovice v Krušných horách, by byl zábor ZPF o cca 1 600 m² větší než je uvedeno v dokumentaci a to u pozemků s V. třídou ochrany, tedy ne 3 037 m², ale cca 4 637 m² a celkový zábor ZPF by byl cca 12 732 m² tj. 1,27 ha.
- ⇒ Nejsou uvedena čísla dotčených pozemků, druh pozemků ani aktuální využití zemědělských pozemků (parcelní čísla dotčených pozemků jsou: 3583 (trvalý travní porost), 3617 (TTP), 3630 (TTP) a 3660 (TTP) k.ú. Jindřichovice v Krušných horách).

B.II.2 Voda

Spotřeba vody je nízká a je vázána pouze na období výstavby. Při provozování záměru nevznikají nároky na dodávku vody.

- ⇒ Bez připomínek

B.II.3 Elektrická energie

Uvádějí se nároky na elektrickou energii v době výstavby a provozu a zdroj elektrické energie v období výstavby a provozu.

- ⇒ Bez připomínek

B.II.4 Stavební materiály

Uvádí se, že půjde o běžné stavební materiály případně komponenty připravené z výroby.

⇒ *Bez připomínek*

B.II.5 Ostatní surovinové a energetické zdroje

Je uvedena potřeba pohonných hmot, maziv a podobných materiálů v období výstavby a provozu.

⇒ *Bez připomínek*

B.II.6 Nároky na dopravní a jinou infrastrukturu

Během výstavby záměru dojde k zvýšení četnosti dopravy na přístupových komunikacích (průměrně o 9 – 10 nákladních aut denně) a zvýší se provoz na vlastním staveništi. Využita bude stávající silniční síť. Hlavní příjezdovou trasou na lokalitu bude silnice III/21037. Provozování záměru nemá nároky na dopravní infrastrukturu.

⇒ *Dojde k vybudování obslužných komunikací (zpevněné (štetované) cesty o celkové délce cca 2 200 m a šířce 4,5 m). Část obslužných komunikací bude vybudována rekonstrukcí stávajících polních cest.*

B.II.7 Nároky na ostatní infrastrukturu, potřeba souvisejících staveb, zařízení staveniště

Budou provedeny úpravy inženýrských sítí (zřízení přípojného bodu). Staveniště bude umístěno v místě stavby, pokud možno v kontaktu se silnicí III/21037.

⇒ *Bez připomínek*

B.III Údaje o výstupech

B.III.1 Ovzduší

Provoz záměru nebude zdrojem znečištění ovzduší. Ke znečištění ovzduší bude docházet pouze omezeně během výstavby záměru.

⇒ *Bez připomínek*

B.III.2 Odpadní vody

Při výstavbě ani při provozu nebudou vznikat odpadní vody. Dešťové vody se budou přirozeně vsakovat do přilehlých pozemků (agrocenózy).

⇒ *Bez připomínek*

B.III.3 Odpady

Vznik odpadů se předpokládá jak při výstavbě záměru, tak při jeho následném provozu i při demontáži VE po skončení jejich životnosti. V dokumentaci je uveden přehled předpokládaných odpadů, které budou vznikat při výstavbě a při provozování větrného parku (dále též VP).

Odpady budou zneškodňovány (odstraňovány, využívány) mimo lokalitu, v rámci odpadového hospodářství stavebních a montážních firem, případně, po vzájemné dohodě, v rámci odpadového hospodářství obce Jindřichovice.

⇒ *Pro úplnost uvádím, že v legendě tabulek B.8a a B.8b jsou uváděny „názvy“ a kódy“ odpadu. Podle Katalogu odpadů se správně jedná o „druh odpadu“ a „katalogové číslo“ odpadu. Zákon o odpadech pojem „zneškodňování“ odpadů nepoužívá. Vhodnější je proto používat pouze pojmy „odstraňování“ a „využívání“ odpadů. Uvedené terminologické nepřesnosti nemají na věcnou stránku kapitoly žádný vliv.*

B.III.4 Hluk a vibrace

Dokumentace popisuje zdroje hluku, jejich předpokládanou intenzitu a působení v období výstavby. V případě hluku vznikajícího při provozování VE odkazuje dokumentace na kapitulu D.I.3.

⇒ *Kapitola je napsána velmi stručně. Podle mého názoru by zde měly být uvedeny i výsledky hlukové studie.*

B.III.5 Záření

Záměr ani jeho realizace není zdrojem žádného typu záření.

⇒ *Bez připomínek*

B.III.6 Významné terénní úpravy a zásahy do krajiny

Je zde uvedeno, že záměr nevyžaduje významnější terénní úpravy. Realizace záměru je poměrně výrazným zásahem do krajiny. Zásahy do krajiny jsou posouzeny při hodnocení krajinného rázu (kapitola D.I.8 a příloha H.4.6).

⇒ *Bez připomínek*

Hodnocení – Část B. Údaje o záměru

- ⇒ Bez zásadních připomínek.
- ⇒ Byly zjištěny některé formální i věcné nedostatky či opomenutí (především v kapitole B.II.1 Půda) a nepřesnosti v používaných odborných termínech (v kapitole B.III.3 Odpady). Zjištěné nedostatky a připomínky jsou vždy uvedeny u hodnocené kapitoly.
- ⇒ Uvedené formální nedostatky nemají žádný vliv na proces posuzování záměru ani na závěry vyhodnocení vlivů záměru na životní prostředí.
- ⇒ Část B. dokumentace a příslušné přílohy k dokumentaci obsahují všechny údaje potřebné pro posouzení vlivů záměru na životní prostředí.

ČÁST C. STAV ŽIVOTNÍHO PROSTŘEDÍ V DOTČENÉM ÚZEMÍ

C.I. Environmentální charakteristiky území (pozice záměru v kontextu širší oblasti)

V tomto oddíle jsou popsány přírodní podmínky, kulturně-historické a demografické charakteristiky, chráněné a další potencionálně kolizní zájmy v krajině v širším kontextu lokality (ve vizuálně dotčeném území). Rozsah území odpovídá oblastem krajinného rázu dle přílohy H.4.6 dokumentace.

⇒ *Bez připomínek*

C.II Stav ovlivnitelných složek životního prostředí (charakteristika detailu stavební lokality)

V tomto oddíle jsou uvedeny podrobnější charakteristiky jednotlivých složek životního prostředí v nejbližším okolí záměru a to horninové prostředí, geomorfologie a hydrologie, povrchové a podzemní vody, ovzduší, vegetace (biotopy, výskyt zvláště chráněných a ohrožených druhů rostlin), zoologie (výskyt zvláště chráněných druhů obratlovců), ekologická stabilita a chráněné zájmy (chráněná území, evropsky významné lokality a ptačí oblasti, oblasti zvýšené ochrany krajinného rázu, ZPF, ochranná pásma).

Charakteristiku stavu životního prostředí dále dokládají odborné posudky a studie, které tvoří přílohu dokumentace (příloha H.4 Podkladové studie).

⇒ *Bez připomínek*

C.III Celkové zhodnocení kvality životního prostředí lokality z hlediska jeho únosného zatížení

Uvádí se, že lokalita je bez významnějších přírodních či kulturně-historických hodnot a nepatří mezi krajiny s mimořádnou civilizační zátěží.

⇒ *Bez připomínek*

Hodnocení – Část C. Stav životního prostředí v dotčeném území

⇒ *Bez připomínek.*

⇒ Část C. dokumentace a příslušné přílohy k dokumentaci obsahují všechny podstatné údaje o dotčeném území a stavu jednotlivých složek životního prostředí v dotčeném území potřebné k vyhodnocení vlivů záměru na životní prostředí.

ČÁST D. VLIVY ZÁMĚRU NA OBYVATELSTVO A NA ŽIVOTNÍ PROSTŘEDÍ

D.I Charakteristika předpokládaných vlivů záměru a hodnocení jejich významnosti

D.I.1 Vlivy na veřejné zdraví, včetně sociálně ekonomických aspektů

Jsou rozlišeny vlivy při výstavbě záměru – stavební práce. A vlivy z provozu záměru – flicker efekt (též stroboskopický efekt) a hluk (vliv hluku je řešen především v kapitole D.I.3). Pro posouzení těchto vlivů byly zpracovány samostatné studie (viz příloha H.4.1 /Hluková studie/ a H.4.2 /Flicker efekt/).

Na základě závěrů studie H.4.2, za podmínky přijetí navrhovaného technického opatření (elektrárny VE5 a VE6 budou vybaveny ovládacím zařízením, které vyhodnotí směr větru a intenzitu slunečního záření a v kritických časových intervalech na požadovanou dobu zastaví rotor), lze z hlediska vlivu na okolní populaci a na faktor pohody ve sledovaném území označit flicker efekt záměru Větrný park Jindřichovice II za jev málo významný až nevýznamný.

Jako málo významný až nevýznamný lze z hlediska veřejného zdraví hodnotit i vliv záměru na hlukovou situaci (podrobněji v kapitole D.I.3).

Sociálně-ekonomické aspekty nebudou záměrem dotčeny.

⇒ *Bez připomínek*

D.I.2 Vlivy na ovzduší a klima

Záměr bude mít málo významný až nevýznamný vliv na ovzduší pouze v období výstavby. Vlastním provozem záměru nebude lokální kvalita ovzduší nijak přímo ovlivňována.

⇒ *Bez připomínek*

D.I.3 Vlivy na hlukovou situaci, vibrace

Během stavby se dočasně zvýší provoz a hlučnost na lokalitě a na příjezdových komunikacích. Vzhledem ke vzdálenostem k nejbližší obytné zástavbě lze vliv hluku a vibrací ze staveniště považovat za málo významný až nevýznamný.

Pro vyhodnocení hlukové zátěže při provozu záměru byla zpracována samostatná hluková studie (viz příloha H.4.1). Hluková studie byla zpracována pro dvě varianty posuzovaného záměru (varianta s 8 VE a 7 VE), přičemž do obou variant byla zahrnuta kumulace s Větrným parkem Jindřichovice-Stará. V referenčních bodech 3 a 4 byly pro variantu s 8 VE vypočteny hodnoty ekvivalentní hladiny akustického tlaku na hranici hygienického limitu pro chráněný venkovní prostor staveb v noční době. Pro dodržení příslušného limitu byla vypuštěna věž VE 4.

Je zde také řešen vliv infrazvuku, nízkofrekvenčního hluku a ultrazvuku.

Vliv záměru na hlukovou situaci bude málo významný až nevýznamný (a to i z hlediska vlivu na veřejné zdraví).

⇒ *Pro úplnost uvádím, že hluková studie zpracovaná 27. července 2011, používá hygienické limity hluku stanovené nařízením vlády č. 148/2006 Sb. Toto nařízení bylo zrušeno a nahrazeno nařízením vlády č. 272/2011 Sb., o ochraně zdraví před nepříznivými účinky hluku a vibrací, které nabylo účinnosti dnem 1. listopadu 2011. Hygienické limity hluku v chráněných venkovních prostorech staveb a chráněném venkovním prostoru se však nezměnily a hluková studie je proto stále aktuální.*

D.I.4 Vlivy na povrchové a podzemní vody

Vlivy záměru na povrchové a podzemní vody budou nevýznamné.

⇒ *Bez připomínek*

D.I.5 Vlivy na půdu

Realizací záměru dojde k trvalému záboru zemědělské půdy (cca 1,11 ha) II., III. a V. třídy ochrany. Celkový rozsah stavební lokality je cca 28 ha. Lesní půda nebude stavbou dotčena.

Dokumentace označuje vliv záměru na půdu za nevýznamný

⇒ *Jak je uvedeno výše v posudku (u hodnocení kapitoly B.II.1) byly plochy pro výstavbu VE (dle ÚP plochy specifické výrobní) v průběhu projednávání Změny č. 1/V1 Územního plánu Jindřichovice upraveny na 25,5 ha.*

D.I.6 Vlivy na horninové prostředí a přírodní zdroje

Vlivy na horninové prostředí budou během výstavby i provozu větrného parku nevýznamné.

⇒ *Bez připomínek*

D.I.7 Vlivy na biotopy (ekosystémy), flóru a faunu

V dokumentaci jsou tyto vlivy popsány ve třech samostatných kapitolách:

D.I.7.1 Biotopy, flóra

Biotopy (flóra) lokality budou během stavby ovlivněny, případně mechanicky narušeny na ploše cca 2–3 ha, z toho trvale na cca 1,1 ha. Podle výsledků botanických průzkumů (viz příloha H.4.3 Přírodovědné průzkumy – botanická část) jsou ale dotčenými biotopy výhradně stanoviště silně ovlivněná nebo vytvořená člověkem. Biotopy přírodních formací se v zájmové lokalitě vyskytují sporadicky. Stavbou nebudou dotčeny lesní biotopy (jediná eventuální výjimka byla vyřešena přeložkou části kabelové trasy. Stavba si nevyžádá kácení mimolesních dřevin.

Vlastní provoz zařízení nebude biotopy (jejich botanickou složku) již nijak ovlivňovat, vliv záměru je tedy z tohoto hlediska nevýznamný.

⇒ *Bez připomínek*

D.I.7.2 Fauna

Na základě provedených průzkumů (příloha H.4.4 Biologické hodnocení záměru) a dalších údajů lze konstatovat, že stavba nebude mít zásadní negativní vliv na živočišná společenstva v dané lokalitě ani v relevantním širším okolí. Realizaci záměru na hodnocené lokalitě lze z tohoto hlediska označit za přijatelnou.

V okolí uvažovaných VE byly zjištěny některé zvláště chráněné druhy obratlovců, u nichž nelze na základě současného stavu znalostí definitivně vyloučit riziko kolize, případně jinou formu vlivu. U všech druhů však lze konstatovat, že míra potenciálního dotčení se pohybuje v únosné míře a nemůže negativně ovlivnit druhy na úrovni jejich lokálních populací. Vlivy na faunu lze celkově hodnotit jako málo významné v negativním aspektu.

⇒ *Bez připomínek*

D.I.7.3 Územní ochrana druhů, stanovišť a ekosystémů

Posuzovaná lokalita není součástí žádného velkoplošného nebo maloplošného zvláště chráněného území ani navrhované evropské lokality nebo ptačí oblasti soustavy Natura 2000. Záměr nemůže mít významný vliv na žádnou evropsky významnou lokalitu ani na ptačí oblast programu Natura 2000.

Z hlediska obecné ochrany přírody a krajiny je projektovaný záměr situován v blízkosti poměrně komplikovaného uzlu ÚSES a v ochranném pásmu nadregionálního biokoridoru K3 Studenec-Ježeří, jehož osa probíhá kontaktním lesním celkem jižně od lokality.

Na základě podrobného samostatného hodnocení ÚSES (příloha H.4.5 Hodnocení vlivu záměru na ÚSES) s přihlédnutím k výsledkům botanických průzkumů (příloha H.4.3) a biologického hodnocení (příloha H.4.4) lze konstatovat, že posuzovaný záměr nemá ani v kumulaci s VP Jindřichovice-Stará negativní vliv na stabilitu, konektivitu ani na celkovou funkčnost ÚSES nadregionální, regionální ani lokální úrovně.

⇒ *Bez připomínek*

D.I.8 Vliv na krajinný ráz

Vliv záměru na krajinný ráz byl posuzován samostatnou studií (příloha H.4.6). Grafickou analýzou digitálního modelu terénu byl stanoven okruh viditelnosti stavby, přičemž lze konstatovat, že VP Jindřichovice II bude vizuálně dotčeno prakticky totéž území, které je již nyní ovlivňováno VP Jindřichovice-Stará.

Toto území bylo rozčleněno na dvě oblasti krajinného rázu (dále též OKR): OKR Sokolovská pánev a OKR Jindřichovická vrchovina. V OKR Jindřichovická vrchovina je situován i posuzovaný záměr, v jehož bezprostředním okolí bylo vymezeno místo krajinného rázu (dále též MKR) Jindřichovice.

Kromě vymezených oblastí a místa krajinného rázu byl vliv záměru hodnocen i v dalších krajinných celcích a segmentech v možném okruhu viditelnosti stavby. Předmětná území jsou definována buď legislativně, a v tom případě také legislativně chráněna (CHKO Slavkovský

les), nebo jsou vymezena specifickým využitím území (lázně Karlovy Vary, Františkovy Lázně).

V přehledné, ale industrializované a povrchovou těžbou silně technizované OKR Sokolovská pánev, lze vliv posuzovaného záměru na krajinný ráz hodnotit jako málo až středně významný s mírně negativním projevem.

V silně zalesněné OKR Jindřichovická vrchovina a v navazujících přírodních parcích budou posuzované větrné elektrárny viditelné poměrně omezeně, z několika oddělených bezlesých enkláv. Vliv posuzovaného větrného parku na krajinný ráz vymezené OKR Jindřichovická vrchovina lze označit za převážně středně významný s mírně až středně negativním projevem, daným především ovlivněním výrazného pohledového horizontu ve výhledech z přírodních parků Přebuz a Leopoldovy Hamry.

V místě krajinného rázu Jindřichovice se hodnocené elektrárny stanou novou antropickou vizuální dominantou, respektive převezmou tuto roli od dosud dominantních VE větrného parku Jindřichovice-Stará. Dominantní působení elektráren bude sice poněkud zmírněno pohledovou hrubozrnností území, přesto je jejich vliv nutno hodnotit jako velmi významný (v bezprostředním okolí stavebních lokalit až určující) s mírně až středně negativním projevem daným především rozměry posuzovaného zařízení.

V CHKO Slavkovský les lze vliv záměru, instalovaného na protilehlém krajinném horizontu za Sokolovskou pávní, charakterizovat s přihlédnutím ke značně omezené viditelnosti, jako málo významný až nevýznamný s mírně negativním až indiferentním projevem.

Vzhledem k balneologickému významu širšího regionu byl případný vliv záměru posouzen i ve vizuálně dotčených (nebo potencionálně dotčených) lázeňských lokalitách. V obou hodnocených městech - Karlových Varech a Františkových Lázních - bude vliv záměru zcela nevýznamný a faktor pohody zde nemůže být posuzovaným záměrem v žádném případě narušen.

Ani v jednom z hodnocených území nebude posuzovaný záměr vizuálně degradovat nebo nevratně měnit žádnou ze základních hodnot krajinného rázu ve smyslu § 12 zákona č. 114/1992 Sb., o ochraně přírody a krajiny, ve znění pozdějších předpisů, tzn. významné krajinné prvky, zvláště chráněná území, kulturně-historické dominanty krajiny, harmonické měřítko a harmonické vztahy.

Lze konstatovat, že takto koncipovaný záměr je, vzhledem ke svému charakteru, neumožňujícím žádné zásadní vzhledové nebo měřítkové variace, projektován s ohledem na zachování všech kritérií ochrany krajinného rázu ve smyslu § 12 zákona č. 114/1992 Sb. a je z tohoto hlediska záměrem v dané lokalitě akceptovatelným, zvláště s ohledem na skutečnost, že záměr není nevratným zásahem do rázu krajiny - po vypršení doby životnosti (20-30 let) lze technologii snadno demontovat a lokalitu uvést do původního stavu.

Tento závěr hodnocení není v rozporu ani s relevantními krajskými územně plánovacími a analytickými koncepcemi (Zásady územního rozvoje Karlovarského kraje, Zhodnocení krajinného rázu na území Karlovarského kraje, Koncepce ochrany přírody a krajiny Karlovarského kraje).

⇒ *Bez připomínek*

D.I.9 Vlivy na hmotný majetek a kulturní památky

Nepředpokládají se žádné vlivy.

⇒ *Bez připomínek*

D.II Komplexní charakteristika vlivů záměru na životní prostředí z hlediska jejich velikosti, významnosti a možnosti přeshraničních vlivů

Je provedeno shrnutí všech vlivů záměru na životní prostředí a veřejné zdraví do dvou přehledných tabulek (pro období výstavby záměru a pro období provozu záměru).

Celkový vliv záměru na životní prostředí a veřejné zdraví v období výstavby je označen za málo významný až nevýznamný v aspektu negativním (převážně přímé vlivy na jednotlivé složky životního prostředí na lokalitě a v relevantním okolí) a nevýznamný v aspektu pozitivním (potencionální nepřímé vlivy na sociálně-ekonomické aspekty).

Celkový vliv záměru na životní prostředí a veřejné zdraví v období provozu je označen za málo významný jak v aspektu negativním (převážně přímé vlivy na jednotlivé složky životního prostředí na lokalitě a v relevantním okolí), tak v aspektu pozitivním (spíše nepřímé vlivy na sociálně-ekonomické aspekty a na kvalitu ovzduší a klima v nadregionálním měřítku).

Nepředpokládají se přeshraniční vlivy záměru.

⇒ *Bez připomínek. Je provedeno shrnutí všech podstatných vlivů záměru na životní prostředí.*

D.III Charakteristika environmentálních rizik při možných haváriích a nestandardních stavech

V případě havárií jsou větrné elektrárny environmentálně poměrně bezproblémovými objekty (zvláště ve zvoleném bezpřevodkovém provedení, nevyžadujícím olejovou náplň v prostoru strojovny).

Pro dobu výstavby i provozu záměru budou zpracovány provozní a havarijní řády.

⇒ *Bez připomínek*

D.IV Opatření k prevenci, vyloučení, snížení, popřípadě kompenzaci nepříznivých vlivů záměru

K prevenci a k minimalizaci možného ohrožení jednotlivých složek životního prostředí je v dokumentaci navržen obsáhlý a podrobný výčet opatření pro období výstavby a provozu záměru (v členění: opatření na ochranu ovzduší, opatření ke snížení hluchnosti, ochrana povrchových a podzemních vod, ochrana půdy a horninového prostředí, ochrana biotopů, flóry a fauny, ochrana krajinného rázu, ochrana hmotného majetku a kulturních památek a ochrana veřejného zdraví).

- ⇒ V dokumentaci v kapitole D.I.1 a také ve studii H.4.2 Flicker efekt je uvedeno, že k dosažení málo významné úrovně vlivu flicker efektu v referenčních bodech E-G je nutné vybavit VE5 a VE6 technickým zařízením na jeho eliminaci. Tento požadavek není ve vyjmenovaných opatřeních v kapitole D.IV uplatněn.
- ⇒ Jak již bylo uvedeno výše (při hodnocení kapitoly B.III.3 Odpady) předpisy o odpadech pojem „zneškodňování“ odpadů nepoužívají. Nepoužívá se ani pojem „zneškodňovatel“, ale „oprávněná osoba“ jak je v dokumentaci rovněž uvedeno (viz kapitola D.IV.3).

D.V Charakteristika použitých metod prognózování a výchozích předpokladů při hodnocení vlivů

Základní použitou metodou hodnocení a prognózování byly kvalifikované expertní odhady na základě údajů z použitých podkladů, vlastních průzkumů, výpočtů, matematických modelů a praktických zkušeností řešitelů. Aplikované metodické postupy jsou podrobně popsány v příslušných podkladových studiích.

- ⇒ *Bez připomínek*

D.VI Charakteristika nedostatků ve znalostech a neurčitostí, které se vyskytly při zpracování dokumentace

- ⇒ *Bez připomínek*

Hodnocení – Část D. Vlivy záměru na obyvatelstvo a na životní prostředí

- ⇒ Bez zásadních připomínek.
- ⇒ Jsou uvedeny všechny důležité vlivy záměru na veřejné zdraví a životního prostředí. Hodnocení vlivů je podloženo průzkumy a odbornými posudky.
- ⇒ Případné připomínky či doplnění nemají žádný vliv na proces posuzování záměru ani na závěry vyhodnocení vlivů záměru na životní prostředí.

ČÁST E. POROVNÁNÍ VARIANT ŘEŠENÍ ZÁMĚRU

Záměr je navrhován v jediné variantě prostorového uspořádání i funkčního využití tzv. „aktivní“ varianta (tj. 7 VE typu Enercon E101, s výškou tubusu 135 m). Při hodnocení vlivů byl stav po výstavbě záměru porovnáván s variantou zachování stávajícího stavu, respektive výhledového stavu bez zprovoznění posuzovaného záměru (tzv. nulová varianta).

V příloze H.4.6 Hodnocení krajinného rázu jsou pak mimo aktivní varianty (viz výše) posouzeny z hlediska vlivu na krajinný ráz i varianty se stejným počtem i typem VE s výškou tubusů 99 m a 149 m ve shodných pozicích jako varianta aktivní.

Varianty jiného umístění záměru nebyly oznamovatelem předloženy k posouzení.

Hodnocení – Část E. Porovnání variant řešení záměru

- ⇒ *Bez připomínek*

ČÁST F. ZÁVĚR

Dle dokumentace je možné posuzovaný záměr „Větrný park Jindřichovice II“ považovat za akceptovatelný, za podmínky dodržení opatření k prevenci, vyloučení a snížení negativních dopadů stavby na životní prostředí a veřejné zdraví.

Hodnocení – Část F. Závěr

⇒ Bez připomínek

ČÁST G. SHRNUTÍ NETECHNICKÉHO CHARAKTERU

Jsou uvedeny nejdůležitější údaje o záměru a dotčeném území. Jsou popsány očekávané vlivy na životní prostředí a obyvatelstvo.

Hodnocení – Část G. Shrnutí netechnického charakteru

⇒ Bez připomínek

II.2.2. Přílohová část dokumentace

ČÁST H. PŘÍLOHY

Přílohová část H je dále členěna na následující přílohy:

- H.1 Vyjádření a stanoviska dotčených orgánů
 - H.1.1 Vyjádření příslušného stavebního úřadu
 - H.1.2 Stanovisko k dotčení evropsky významných lokalit a ptačích oblastí
- H.2 Mapová a jiná dokumentace
 - H.2.1 Mapa širšího zájmového území s lokalizací záměru; 1 : 100 000
 - H.2.2 Mapa lokality s detailním zákresem záměru; 1 : 20 000
- H.3 Vyjádření k oznámení záměru
 - H.3.1 Obec Jindřichovice
 - H.3.2 Krajská hygienická stanice Karlovarského kraje
 - H.3.3 Krajský úřad Karlovarského kraje, odbor životního prostředí a zemědělství
 - H.3.4 Městský úřad Kraslice, odbor životního prostředí
 - H.3.5 ČIŽP, OI Ústí nad Labem, pobočka Karlovy Vary
 - H.3.6 Veřejnost – Bc. Gabriela Černá
 - H.3.7 Veřejnost – Ing. V. Černý, F. Kašpárek, L. Vyšata
 - H.3.8 Karlovarský kraj, Rada kraje
 - H.3.9 Závěr zjišťovacího řízení
- H.4 Podkladové studie (samostatné textové přílohy)
 - H.4.1 Hluková studie (STÖHR 2011)
 - H.4.2 Flicker efekt (OBST & OBSTOVÁ Z. 2011)

- H.4.3 Přírodovědné průzkumy – botanická část (OBST & OBSTOVÁ B. 2012)
- H.4.4 Biologické hodnocení záměru (KOČVARA 2012)
- H.4.5 Hodnocení vlivu záměru na ÚSES (OBST 2012)
- H.4.6 Hodnocení krajinného rázu (OBST& OBSTOVÁ Z. 2012)

Hodnocení – Část H.

- ⇒ V souladu se závaznou osnovou je k dokumentaci přiloženo Vyjádření stavebního úřadu k umístění záměru z hlediska územně plánovací dokumentace ze dne 16.8.2011 (je konstatován nesoulad s platnou územně plánovací dokumentací) a Stanovisko Krajského úřadu Karlovarského kraje k evropsky významným lokalitám a ptačím oblastem.
- ⇒ Dne 16.8.2012 byl usnesením Zastupitelstva obce Jindřichovice č. 70/12 schválen upravený a posouzený návrh Změny č. 1/V1 Územního plánu obce Jindřichovice (viz příloha č. 4). Posuzovaný záměr je již v souladu s platnou územně plánovací dokumentací.

Hodnocení správnosti dokumentace

- ⇒ **Údaje v posuzované dokumentaci je možné považovat za věcně správné.**
- ⇒ V některých kapitolách se vyskytly nedostatky. Tyto nedostatky jsou převážně formálního charakteru, případně se jedná o překlepy či drobné nepřesnosti, které nemají žádný vliv na proces posuzování záměru ani na závěry vyhodnocení vlivů záměru na životní prostředí a veřejné zdraví.
- ⇒ Všechny významné vlivy záměru na životní prostředí a veřejné zdraví byly v dokumentaci podchyceny.
- ⇒ Dokumentace obsahuje řadu podrobně zpracovaných příloh a podkladových studií. Výsledky těchto studií je možno považovat za správné.

II.3. Pořadí variant (pokud byly předloženy) z hlediska vlivů na životní prostředí

Záměr je navrhován v jediné „aktivní“ variantě prostorového uspořádání i funkčního využití (tj. 7 VE typu Enercon E101, s výškou tubusu 135 m) . Jako alternativa k posuzované aktivní variantě je uváděna pouze varianta „nulová“ (tedy bez realizace záměru).

V příloze H.4.6 Hodnocení krajinného rázu jsou pak mimo aktivní varianty (viz výše) posouzeny z hlediska vlivu na krajinný ráz i varianty se stejným počtem i typem VE s výškou tubusů 99 m a 149 m ve shodných pozicích jako varianta aktivní.

Varianty jiného umístění záměru nebyly oznamovatelem předloženy k posouzení.

II.4. Hodnocení významných vlivů záměru na životní prostředí přesahujících státní hranice

Nebyly zjištěny významné negativní vlivy přesahující státní hranice České republiky.

III. POSOUZENÍ TECHNICKÉHO ŘEŠENÍ ZÁMĚRU S OHLEDEM NA DOSAŽENÝ STUPEŇ POZNÁNÍ POKUD JDE O ZNEČIŠŤOVÁNÍ ŽIVOTNÍHO PROSTŘEDÍ

Navržené technické řešení odpovídá technickému vývoji v této oblasti. Větrné elektrárny se postupně stávají standardní záležitostí, kde vlastní technické a technologické řešení záměru není z hlediska posouzení jeho vlivů na životní prostředí sporné.

IV. POSOUZENÍ NAVRŽENÝCH OPATŘENÍ K PREVENCI, VYLOUČENÍ, SNÍŽENÍ, POPŘÍPADĚ KOMPENZACI NEPŘÍZNIVÝCH VLIVŮ NA ŽIVOTNÍ PROSTŘEDÍ

V dokumentaci, v kapitole D.IV, je uveden obsáhlý a podrobný výčet opatření navržených pro období výstavby a provozu záměru.

Navržená opatření byla doplněna o opatření, která vyplynula z vyjádření obdržných k dokumentaci a z vlastního posouzení v rámci zpracování posudku. Opatření jsou uvedena v návrhu stanoviska (viz oddíl VII. Návrh stanoviska).

V. VYPOŘÁDÁNÍ VŠECH OBDRŽENÝCH VYJÁDŘENÍ K DOKUMENTACI

Příslušný úřad, Krajský úřad Karlovarského kraje, odbor životního prostředí a zemědělství, obdržel v průběhu posuzování záměru „Větrný park Jindřichovice II“ následující vyjádření k dokumentaci. Kopie vyjádření jsou přílohou posudku (viz přílohy č. 1.1. až 1.4.)

1. Vyjádření Karlovarského kraje ze dne 9.7.2012
2. Vyjádření Krajského úřadu Karlovarského kraje, odboru životního prostředí a zemědělství, zn.: 1958/ZZ/12 ze dne 3.6.2012
3. Vyjádření Krajské hygienické stanice Karlovarského kraje se sídlem v Karlových Varech č.j.: KHSKV 4385/2012/HOK/Nov ze dne 29.5.2012
4. Vyjádření České inspekce životního prostředí, Oblastního inspektorátu Ústí nad Labem, pobočky Karlovy Vary zn.: ČIŽP/441/OOO/1200014.002/12/DHP ze dne 14.5.2012

Dále jsou vypořádány všechny připomínky k dokumentaci uvedené ve vyjádřeních obdržených podle § 8 odst. 3 zákona č. 100/2001 Sb. Obsah vyjádření je uveden „kurzívou“, stanovisko zpracovatelky posudku je psáno běžným typem písma:

1. Vyjádření Karlovarského kraje ze dne 9.7.2012

Karlovarský kraj s posuzovaným záměrem souhlasí bez dalších připomínek.

Není třeba vypořádat.

2. Vyjádření Krajského úřadu Karlovarského kraje, odboru životního prostředí a zemědělství, zn.: 1958/ZZ/12 ze dne 3.6.2012

Připomínky k dokumentaci:

Ochrana lesního půdního fondu a státní správa lesního hospodářství

V případě dotčení pozemků určených k plnění funkcí lesa je nutné postupovat v souladu s platnými právními předpisy (§ 13 a § 14 zákona č. 289/1995 Sb., o lesích).

Pokud stavba zasáhne území ve vzdálenosti do 50 m od okraje lesa, je třeba souhlas k využití území do vzdálenosti 50 m od okraje lesa (v tomto případě je příslušným orgánem Městský úřad Kraslice, odbor životního prostředí).

Ochrana zemědělského půdního fondu

- 1) *Posouzení vlivu záměru na ZPF je v dokumentaci EIA zpracováno nedostatečně. Navržené řešení není dostatečně odůvodněno. Není prokázáno, že bylo navrženo umístění stavby tak, aby z hlediska ochrany ZPF a ostatních zákonem chráněných obecných zájmů došlo k co nejmenším ztrátám ZPF. Přestože řešení není jednoznačné, není vymezení stavební lokality ani umístění stavby v této dokumentaci EIA řešeno ve variantách (§ 7 odst. 1 zákona č. 334/1992 Sb., o ochraně ZPF, ve znění pozdějších předpisů). Kromě aktuálního posuzovaného řešení je v dokumentaci EIA uvažována pouze nulová alternativa. V části*

posouzení vlivu záměru na ZPF není zmíněna srovnávací studie "Jindřichovice II. – větrné elektrárny, variantní vyhodnocení ploch vymezených v ZÚR KK pro umístění větrných elektráren dle §§ 4 a 5 zákona o ochraně ZPF" (Ing. Pavel Štětka, leden 2012), která byla zpracována k návrhu dílčí Změny č. 1/VI ÚP Jindřichovice a jejímž účelem bylo vyhledání řešení nejvýhodnějšího z hlediska ochrany ZPF a odůvodnění tohoto řešení z hlediska ochrany ZPF. Součástí této studie byl i návrh "vnitřního řešení lokality" – návrh orientačního umístění 7 věží VE včetně manipulačních ploch a přístupových komunikací k jednotlivým věžím.

- 2) Vymezení zastavitelné výrobní plochy pro umístění VE v Jindřichovicích, bylo krajským úřadem posouzeno z hlediska ochrany ZPF v rámci aktuálně projednávané dílčí Změny č. 1/VI ÚP Jindřichovice. K návrhu této změny uplatnil krajský úřad, jako příslušný orgán ochrany ZPF, dne 3.5.2012, zn. 1559/ZZ/12, stanovisko dle § 5 odst. 2 zákona o ochraně ZPF. S vymezením specifické zastavitelné výrobní plochy pro umístění větrných elektráren v rozsahu 28,01 ha krajský úřad souhlasil. Za účelem vyhledání nejvýhodnějšího řešení z hlediska ochrany ZPF a odůvodnění tohoto řešení byla k návrhu změny zpracována srovnávací studie "Jindřichovice II. – větrné elektrárny, variantní vyhodnocení ploch vymezených v ZÚR KK pro umístění větrných elektráren dle §§ 4 a 5 zákona o ochraně ZPF" (Ing. Pavel Štětka, leden 2012). Z této studie vyplývá, že v území byly uvažovány celkem 4 technicky řešitelné varianty možného umístění plochy pro větrné elektrárny. Jako nejvýhodnější z hlediska ochrany ZPF a ostatních zákonem chráněných obecných zájmů byla vyhodnocena varianta č. 4 – lokalita Horní Pláň a Na Výšině. Krajským úřadem byla tato lokalita odsouhlasena.
- 3) S umístěním 7 věží VE tak, jak je řešeno v dokumentaci EIA, krajský úřad souhlasí. Řešení je v souladu s výše uvedenou srovnávací studií, na základě které bylo orgánem ochrany ZPF odsouhlaseno vymezení specifické zastavitelné výrobní plochy pro umístění větrných elektráren v rámci dílčí Změny č. 1/VI ÚP Jindřichovice. V předložené dokumentaci EIA je však přístupová komunikace k věži VE č. 1 navržena v rozporu s výše uvedenou srovnávací studií. Dle srovnávací studie byla přístupová komunikace k věži VE č. 1 navržena jako krátká odbočka ze stávající komunikace – p. p. č. 3689 v k.ú. Jindřichovice v Krušných horách. V příloze dokumentace H.2.2. – Mapa lokality s detailním zákresem záměru 1 : 20000 (str. 53), je pro přístup k věži VE č. 1 zakreslena nově navržená komunikace, která je vedena od věže VE č. 2 přes pozemky ZPF. Tato komunikace mezi věžemi VE č. 1 a č. 2 nebyla součástí srovnávací studie. S umístěním této přístupové komunikace tak, jak je řešeno v dokumentaci EIA, krajský úřad nesouhlasí. Navržené umístění této komunikace je v rozporu se zásadami ochrany ZPF (§ 4 zákona o ochraně ZPF). Pro přístup k jednotlivým věžím VE je nutné využít v maximální možné míře stávající komunikace tak, aby byla ze ZPF odnímána jen nejnútnejší plocha zemědělské půdy, aby byla co nejméně narušena organizace ZPF a ztíženo zemědělské obhospodařování.
- 4) Záměr je z hlediska ochrany ZPF akceptovatelný pouze za předpokladu, že bude dodrženo umístění přístupových komunikací k 7 věžím VE tak, jak je navrženo ve srovnávací studii (viz výše), která byla zpracována k návrhu dílčí Změny č. 1/VI ÚP Jindřichovice.
- 5) Při zpracování projektové dokumentace pro územní řízení a při realizaci záměru je nutno postupovat podle zákona o ochraně ZPF a dodržet zásady ochrany ZPF, specifikované tímto zákonem, včetně vyhlášky MŽP ČR č. 13/1994 Sb., kterou se upravují některé podrobnosti ochrany ZPF.

Návrh tras nadzemních a podzemních vedení a pozemních komunikací musí být dle § 7 odst. 3 zákona o ochraně ZPF projednán s orgány ochrany ZPF a opatřen jejich souhlasem (závazné stanovisko). Nezbytným podkladem pro vydání rozhodnutí podle zvláštních

předpisů (zákon č. 183/2006 Sb., o územním plánování a stavebním řádu) bude také souhlas orgánu ochrany ZPF k odnětí půdy ze ZPF dle § 9 zákona o ochraně ZPF (závazné stanovisko). Krajský úřad upozorňuje, že dočasná stavba větrného parku vyžaduje dočasné odnětí půdy ze ZPF. Po ukončení nezemědělské činnosti bude stavba odstraněna a dotčené pozemky budou rekultivovány. Dále krajský úřad upozorňuje, že při udělování souhlasů bude orgánem ochrany ZPF trváno na umístění věží VE a přístupových komunikací k jednotlivým věžím VE v souladu s výše uvedenou srovnávací studií (Ing. Pavel Štětka, leden 2012). Žádosti o udělení souhlasů podávají fyzické i právnické osoby vždy u pověřeného obecního úřadu, v jehož správním obvodu leží největší část ZPF, který má být příslušným návrhem dotčen, v tomto případě u Městského úřadu Kraslice, odboru životního prostředí.

Ostatní úseky odboru životního prostředí nemají k záměru připomínky.

Stanovisko zpracovatelky posudku k vyjádření

Úsek ochrany lesního půdního fondu a státní správa lesního hospodářství

Jedná se o konstatování, že v dalších fázích realizace záměru je třeba dodržovat platné právní předpisy na úseku ochrany lesního půdního fondu a státní správy lesního hospodářství.

Není třeba vypořádat.

Úsek ochrany zemědělského půdního fondu

ad 1) Požadavky, které vznáší orgán ochrany ZPF a odvolání se na (§ 7 odst. 1 zákona č. 334/1992 Sb., o ochraně ZPF)¹⁾ se nevztahují k procesu posuzování vlivů záměru na životní prostředí (dále též proces EIA) a nelze je zde uplatnit. Výše uvedený paragraf se vztahuje na fázi, kdy je připravována dokumentace pro územní řízení, případně stavební povolení (kdy je zároveň nutné požádat orgán ochrany ZPF o souhlas s odnětím půdy ze ZPF), až v této fázi je nutné řešit přesné umístění záměru a dopracovat se k jednoznačným řešením a je možné uplatnit požadavky podle § 7 odst. 1 zákona č. 334/1992 Sb.

V procesu EIA se posuzuje únosnost záměru v dané lokalitě pro životní prostředí a veřejné zdraví (tedy zda je posuzovaný záměr v dané lokalitě a v daných parametrech vůbec možné akceptovat či nikoliv, případně za jakých podmínek) a jistou mírou nejednoznačnosti je třeba předpokládat. Proces EIA je procesem předběžným, není úkolem procesu EIA vyřešit všechny podrobnosti a dát jednoznačné konečné řešení posuzovaného záměru, to je úkol dalších fází přípravy záměru. Je na orgánu ochrany ZPF, aby se v rámci procesu EIA vyjádřil, zda je zábor zemědělské půdy v dané

1)

§ 7

Při zpracování zadání staveb

(1) Při zpracování zadání staveb⁹⁾ jsou investoři povinni řídit se zásadami ochrany zemědělského půdního fondu (§ 4) a navrhnout umístění stavby tak, aby z hlediska ochrany zemědělského půdního fondu a ostatních zákonem chráněných obecných zájmů došlo k co nejmenším ztrátám zemědělského půdního fondu, a zároveň vyhodnotit důsledky navrhovaného řešení na tento fond. Pokud řešení není jednoznačné, je třeba navrhnout umístění stavby v alternativách.

⁹⁾ Vyhláška č. 43/1990 Sb., o projektové přípravě staveb.

lokalitě a v předpokládaném rozsahu akceptovatelný či nikoliv, případně za jakých podmínek. Případné variantní zpracování záměru a konkrétní podoba záměru je potom otázkou územního řízení a řízení o vydání souhlasu s odnětím půdy ze ZPF.

Zpracovatelka posudku se domnívá, že posouzení vlivu záměru na ZPF je v dokumentaci zpracováno dostatečně na to, aby orgán ochrany ZPF mohl posoudit, zda je záměr z hlediska ochrany zemědělského půdního fondu akceptovatelný či nikoliv. Kromě přístupové komunikace mezi věžemi VE1 a VE2 vedené přes p.p.č. 3583 v k.ú. Jindřichovice v Krušných horách, odpovídá umístění záměru navržené v dokumentaci, umístění, které schválil orgán ochrany ZPF v rámci projednání Změny ÚP Jindřichovice.

Na základě námitek orgánu ochrany ZPF nebude výše uvedená přístupová komunikace vybudována a umístění přístupových komunikací k věžím VE bude provedeno tak, jak odsouhlasil Krajský úřad v průběhu projednání Změny č. 1/V1 ÚP Jindřichovice a tento požadavek bude zahrnut do opatření v návrhu stanoviska.

- ad 2) Jedná se o informace k dílčí změně č. 1/V1 ÚP Jindřichovice. Vymezení zastavitelné specifické výrobní plochy pro umístění větrných elektráren v Jindřichovicích.

Není třeba vypořádat.

- ad 3) Požadavek na dodržení umístění přístupových komunikací k věžím VE, tak jak je odsouhlasil Krajský úřad v průběhu projednání Změny ÚP Jindřichovice a jak bylo následně schváleno v dílčí změně č. 1/V1 ÚP Jindřichovice, bude zahrnut do opatření v návrhu stanoviska. Upravený a posouzený návrh Změny č. 1/V1 Územního plánu obce Jindřichovice schválilo dne 16.8.2012 Zastupitelstvo obce Jindřichovice usnesením 70/12 (viz příloha č. 4).

- ad 4) Investor tuto podmínku akceptuje. Požadavek na dodržení umístění přístupových komunikací k věžím VE, tak jak je odsouhlasil Krajský úřad v průběhu projednání Změny ÚP Jindřichovice, bude zahrnut do opatření v návrhu stanoviska.

- ad 5) Upozorňuje, že v dalších fázích realizace záměru je třeba dodržování platné právní předpisy na úseku ochrany zemědělského půdního fondu. Dále upozorňuje na navazující řízení a nutné souhlasy a stanoviska, které je třeba získat ve vztahu k ZPF.

Není třeba vypořádat.

3. Vyjádření Krajské hygienické stanice Karlovarského kraje se sídlem v Karlových Varech č.j.: KHSKV 4385/2012/HOK/Nov ze dne 29.5.2012

Z hlediska ochrany veřejného zdraví Krajská hygienická stanice s předloženým záměrem souhlasí.

Krajská hygienická stanice Karlovarského kraje vydala dne 27.10.2011 pod č.j. KHSKV 10113/2011/HOK/Nov kladné vyjádření ke zjišťovacímu řízení.

Požadavek zkušebního provozu, včetně měření hluku z provozu VE v chráněném venkovním prostoru staveb, uplatní Krajská hygienická stanice ve stanovisku k projektové dokumentaci ke stavebnímu povolení stavby.

Není třeba vypořádat.

4. Vyjádření České inspekce životního prostředí, Oblastního inspektorátu Ústí nad Labem, pobočky Karlovy Vary zn.: ČIŽP/441/OOO/1200014.002/12/DHP ze dne 14.5.2012

Oddělení ochrany přírody (OOP)

OOP považuje dokumentaci z hlediska ochrany přírody za dostatečně zpracovanou, sděluje, že dokumentaci není třeba doplňovat z hlediska krajinného rázu a uplatňuje následující připomínky / požadavky:

- a) Na ochranu chráněných rostlin prstnatce májového a koprníku štětinolistého zvolit alternativní trasu kabelu tak, že se vyhne výskytu těchto chráněných rostlin.
- b) Zásahy do půdního krytu realizovat mimo hnízdní období, případně za odborného biologického dozoru.
- c) V případě stavebních prací v blízkosti VKP vodní tok a skladebných prvků ÚSES nasadit vhodnou techniku (lehčí mechanizace, bezvýkopové technologie, ruční výkopy).
- d) Vedení výkonu bude podzemní.
- e) Pro zamezení šíření invazních druhů rostlin důsledně rekultivovat všechny plochy, které budou dotčeny stavebními pracemi.
- f) Světelné zabezpečení věže bude řešeno bílým (za dne) a červeným (v noci) přerušovaným světlem na vrcholu gondoly.
- g) Investor zajistí od kolaudace stavby po dobu jednoho roku monitoring vlivu stavby zejména na ptactvo a netopýry – po vyhodnocení budou případně uložena odpovídající opatření.

Ostatní složky České inspekce životního prostředí nemají žádné připomínky.

Stanovisko zpracovatelky posudku k vyjádření

Oddělení ochrany přírody (OOP)

Požadavky obsažené pod písmeny a) až g) budou zahrnuty do opatření v návrhu stanoviska.

VI. CELKOVÉ POSOUZENÍ AKCEPTOVATELNOSTI ZÁMĚRU Z HLEDISKA VLIVŮ NA ŽIVOTNÍ PROSTŘEDÍ

V rámci procesu posuzování vlivů záměru „Větrný park Jindřichovice II“ na životní prostředí byla předložena dokumentace o hodnocení vlivů záměru na životní prostředí zpracovaná podle přílohy č. 4 k zákonu č. 100/2001 Sb.

V předkládaném posudku, zpracovaném podle § 9, v rozsahu uvedeném v příloze č. 5 k zákonu je provedeno hodnocení dokumentace.

V dokumentaci jsou uvedeny všechny podstatné vlivy související s výstavbou a provozem záměru v dané lokalitě a je posouzen jejich dopad na životní prostředí i na veřejné zdraví. V dokumentaci jsou vypořádány všechny relevantní připomínky uplatněné v průběhu zjišťovacího řízení.

Při hodnocení dokumentace z hlediska formální a věcné správnosti byly zjištěny drobné formální nedostatky a nepřesnosti (jsou komentovány vždy u hodnocené kapitoly dokumentace výše v posudku). Zjištěné nedostatky a nepřesnosti nemají vliv na závěry uváděné v dokumentaci ani na objektivní hodnocení vlivů záměru na životní prostředí a veřejné zdraví.

Z dokumentace vyplývá, že při respektování doporučených opatření nebude mít záměr významnější negativní vlivy na veřejné zdraví a životní prostředí. Většina vlivů je hodnocena jako nevýznamná až málo významná.

V místě krajinného rázu Jindřichovice se hodnocené elektrárny stanou novou antropickou vizuální dominantou, respektive převezmou tuto roli od dosud dominantních VE větrného parku Jindřichovice-Stará a jejich vliv je nutné hodnotit jako velmi významný.

Na základě údajů uvedených v dokumentaci a za předpokladu dodržování navržených opatření a příslušných právních předpisů lze konstatovat, že **posuzovaný záměr „Větrný park Jindřichovice II“ je v dané lokalitě akceptovatelný z hlediska vlivů na životní prostředí a veřejné zdraví.**

VII. NÁVRH STANOVISKA

KRAJSKÝ ÚŘAD KARLOVARSKÉHO KRAJE ODBOR ŽIVOTNÍHO PROSTŘEDÍ A ZEMĚDĚLSTVÍ Závodní 353/88, 360 21 Karlovy Vary – Dvory

STANOVISKO K POSOUZENÍ VLIVŮ PROVEDENÍ ZÁMĚRU NA ŽIVOTNÍ PROSTŘEDÍ

podle § 10 zákona č. 100/2001 Sb., o posuzování vlivů na životní prostředí a o změně některých souvisejících zákonů (zákon o posuzování vlivů na životní prostředí), ve znění pozdějších předpisů

I. Identifikační údaje

1. Název záměru: Větrný park Jindřichovice II

2. Kapacita (rozsah) záměru:

Výstavba parku sedmi větrných elektráren typu Enercon E101 a navazující infrastruktury, tzn. technické zařízení na výrobu elektrické energie z obnovitelného zdroje.

- 7 větrných elektráren
- výška tubusu 135 m
- průměr rotoru 101 m
- výška celková 186 m
- jmenovitý výkon 3 MW
- celkový instalovaný výkon 21 MW

3. Umístění záměru:

Kraj: Karlovarský
Obec: Jindřichovice
Katastrální území: Jindřichovice v Krušných horách

4. Obchodní firma oznamovatele: WINDRO s.r.o.
zástupce: Rudolf Kreisinger, jednatel společnosti

5. IČ oznamovatele: 287 42 206

6. Sídlo oznamovatele: Revoluční 36/2, 430 02 Chomutov

II. Průběh posuzování

1. Oznámení

Zpracovatel oznámení: RNDr. Petr Obst
Vilémov 35
396 01 Humpolec
osvědčení odborné způsobilosti č.j. 17832/2781/OPVŽP/01 a
rozhodnutí o prodloužení autorizace č.j. 107547/ENV/10

Datum předložení: září 2011

2. Dokumentace

Zpracovatel dokumentace: RNDr. Petr Obst
Vilémov 35
396 01 Humpolec
osvědčení odborné způsobilosti č.j. 17832/2781/OPVŽP/01 a
rozhodnutí o prodloužení autorizace č.j. 107547/ENV/10

Datum předložení: duben 2012

3. Posudek

Zpracovatel posudku: Ing. Hana Henyšová
nám. Krále Jiřího z Poděbrad 32
350 02 Cheb
osvědčení odborné způsobilosti č.j. 9823/1105/OPVŽP/97 a
rozhodnutí o prodloužení autorizace č.j. č.j. 44596/ENV/11

Datum předložení: září 2012

4. Veřejné projednání

Místo konání:

Datum konání:

5. Celkové hodnocení procesu posuzování včetně účasti veřejnosti

- dne ... Krajský úřad Karlovarského kraje (dále jen Krajský úřad) obdržel oznámení dle přílohy č. 3 k zákonu č. 100/2001 Sb., o posuzování vlivů na životní prostředí (dále jen „zákon“), od oznamovatele WINDRO s.r.o., Revoluční 36/2, 430 02 Chomutov, zpracované RNDr. Petrem Obstem, který je držitelem autorizace dle § 19 zákona
- dne 4.10.2011 bylo zahájeno zjišťovací řízení dle § 7 zákona – informace o oznámení byla zveřejněna na úřední desce Karlovarského kraje a oznámení bylo rozesláno dotčeným územním samosprávným celkům a dotčeným správním úřadům ke zveřejnění a vyjádření

- dne 8.11.2011 bylo ukončeno zjišťovací řízení; v závěru zjišťovacího řízení bylo požadováno zpracování dokumentace vlivů na životní prostředí dle § 8 a přílohy č. 4 zákona se zaměřením na posouzení záměru z hlediska vlivu na krajinný ráz s vizualizacemi větrných elektráren, biologické hodnocení dotčené lokality ve smyslu § 67 zákona č. 114/1992 Sb., o ochraně přírody a krajiny, ve znění pozdějších předpisů, vliv záměru na prvky ÚSES, důkladné zhodnocení kumulativních vlivů záměru se stávajícími záměry (Větrný park Jindřichovice-Stará a rekreační využívání území) a zohlednit či vypořádat všechny připomínky a požadavky na doplnění, které jsou uvedeny v došlých vyjádřeních
- dne ... Krajský úřad obdržel dokumentaci podle přílohy č. 4 zákona zpracovanou RNDr. Petrem Obstem, který je držitelem autorizace dle § 19 zákona
- dne ... byla informace o dokumentaci zveřejněna na úřední desce Krajského úřadu a dokumentace byla rozeslána dotčeným územním samosprávným celkům a dotčeným správním úřadům ke zveřejnění a vyjádření
- dne 2.7.2012 byla zpracováním posudku pověřena Ing. Hana Henyšová, která je držitelem autorizace dle § 19 zákona
- dne 3.9.2012 obdržel Krajský úřad zpracovaný posudek
- dne ... byla zveřejněna informace o posudku na úřední desce Krajského úřadu a posudek byl rozeslán dotčeným územním samosprávným celkům a dotčeným správním úřadům ke zveřejnění a vyjádření
- dne ... byla na úřední desce Krajského úřadu zveřejněna pozvánka na veřejné projednání a byla rozeslána dotčeným územním samosprávným celkům a dotčeným správním úřadům
- dne ... se konalo veřejné projednání dle § 17 zákona
- dne ... byl vydán zápis z veřejného projednání

6. Seznam subjektů, jejichž vyjádření jsou ve stanovisku zčásti nebo zcela zahrnuta

1. Karlovarský kraj
2. Krajský úřad Karlovarského kraje, odbor životního prostředí a zemědělství
3. Krajská hygienická stanice Karlovarského kraje se sídlem v Karlových Varech
4. Česká inspekce životního prostředí, inspektorát Ústí nad Labem

III. Hodnocení záměru

1. Souhrnná charakteristika předpokládaných vlivů záměru na životní prostředí z hlediska jejich velikosti a významnosti

Záměr „Větrný park Jindřichovice II“ byl posouzen z hlediska možných vlivů na životní prostředí a veřejné zdraví. Jedná se o výstavbu parku 7 větrných elektráren typu Enercon E101 a navazující infrastruktury.

V období výstavby se předpokládané vlivy mohou projevit ve zhoršení kvality ovzduší a hlukové situace, půjde o vlivy dočasného charakteru, které se projeví pouze v místě stavby. Dojde k záboru zemědělské půdy.

V období provozu bude mít záměr vliv především na hlukovou situaci v okolí záměru a na krajinný ráz. Významnější ovlivnění ostatních složek prostředí se nepředpokládá. Mimo vlivu záměru na krajinný ráz jsou všechny předpokládané vlivy pouze místního charakteru a byly

vyhodnoceny jako nevýznamné nebo málo významné (případně jsou snadno řešitelné technickými opatřeními). Jediným významnějším vlivem širšího dosahu je vliv na krajinný ráz. Záměr nemá přeshraniční vlivy na životní prostředí a veřejné zdraví.

2. Hodnocení technického řešení záměru s ohledem na dosažený stupeň poznání pokud jde o znečišťování životního prostředí

Technické řešení odpovídá soudobým požadavkům na řešení obdobných záměrů. Technické a technologické řešení záměru není z hlediska posouzení vlivů na životní prostředí sporné.

3. Návrh opatření k prevenci, vyloučení, snížení, popřípadě kompenzaci nepříznivých vlivů záměru na životní prostředí včetně povinností a podmínek pro sledování a rozbor vlivů na životní prostředí

Opatření k ochraně životního prostředí a veřejného zdraví vycházejí z procesu posuzování vlivů na životní prostředí a jsou specifikovány jako podmínky tohoto stanoviska. Vzhledem k charakteru záměru je třeba za zásadní považovat opatření k ochraně zdraví před nepříznivými účinky hluku.

4. Pořadí variant (pokud byly předloženy) z hlediska vlivů na životní prostředí

Dokumentace nebyla předložena ve variantách.

5. Vypořádání vyjádření k dokumentaci (oznámení) a k posudku

5.1. Vypořádání vyjádření k dokumentaci (oznámení):

V rámci projednávání dokumentace o hodnocení vlivů na životní prostředí byla doručena celkem čtyři vyjádření, z toho jedno vyjádření územně samosprávného celku a tři vyjádření dotčených správních úřadů.

Všechny požadavky a připomínky obsažené v doručených vyjádřeních byly v posudku vypořádány (viz část V.). Všechny oprávněné požadavky obsažené v těchto vyjádřeních, které spadají do kompetence zákona o posuzování vlivů na životní prostředí, byly zpracovatelkou posudku zařazeny do návrhu stanoviska.

5.2. Vypořádání vyjádření k posudku:

6. Stanovisko příslušného úřadu z hlediska přijatelnosti vlivů záměru na životní prostředí s uvedením podmínek pro realizaci záměru, popřípadě zdůvodnění nepřijatelnosti záměru

Krajský úřad Karlovarského kraje, odbor životního prostředí a zemědělství, jako příslušný úřad podle § 3 písm. f) a § 22 písm. a) zákona o posuzování vlivů na životní prostředí, na základě oznámení, dokumentace, posudku, veřejného projednání a vyjádření k nim uplatněným, vydává podle § 10 zákona o posuzování vlivů na životní prostředí, **z hlediska přijatelnosti vlivů záměru na životní prostředí**

SOUHLASNÉ STANOVISKO

k realizaci záměru

Větrný park Jindřichovice II

v posuzovaném rozsahu s tím, že níže uvedené podmínky budou respektovány a zohledněny v následujících stupních projektové přípravy stavby a zahrnuty jako podmínky navazujících správních řízení.

Podmínky pro období přípravy stavby:

1. Dodržet umístění přístupových komunikací k jednotlivým věžím větrných elektráren, tak jak je odsouhlasil Krajský úřad v průběhu projednání Změny ÚP Jindřichovice a jak bylo následně schváleno ve Změně č. 1/V1 Územního plánu obce Jindřichovice.
2. Na ochranu chráněných rostlin prstnatce májového (*Dactylorhiza majalis*) a koprníku štětínolistého (*Meum athamanticum*) zvolit trasu podzemního kabelového vedení tak, že se vyhne výskytu těchto chráněných rostlin.
3. Zajistit, aby elektrárny VE5 a VE6 byly vybaveny ovládacím zařízením, které vyhodnotí směr větru a intenzitu slunečního záření a v kritických časových intervalech pro vznik flicker efektu zastaví na požadovanou dobu rotor.

Podmínky pro období výstavby:

1. Pro dopravu materiálů na staveniště budou stanoveny přepravní trasy minimalizující zatěžování silniční sítě a vedené pokud možno mimo obytnou zástavbu.
2. Doprava bude minimalizována volbou vhodných nákladních vozidel a jejich plným vytížením.
3. Používané nákladní automobily a stavební stroje budou splňovat emisní limity, stanovené právními předpisy pro jednotlivé škodliviny.
4. V případě potřeby bude během stavby technika před výjezdem na veřejné komunikace čištěna a bude zajištěno i čištění komunikace v dotčeném úseku (strojně nebo ručně zametání, kropení, apod.).
5. Při přepravě sypkých prašných materiálů bude náklad zakrýván plachtami.
6. Deponie sypkých a/nebo prašných materiálů budou v rámci staveniště vymezeny tak, aby byla co nejméně dotčena okolní obytná zástavba.
7. V případě velké prašnosti při zemních pracích budou příslušné partie staveniště skrápěny.

8. Všechna opatření prováděná k omezení prašnosti zařadit do provozních předpisů stavby a zajistit prokazatelné seznámení pracovníků s těmito opatřeními.
9. Budou používány nákladní automobily a stavební stroje v řádném technickém stavu a opatřené předepsanými kryty pro snížení hladin hluku.
10. Hlučnější stavební mechanismy budou nasazovány podle předem zpracovaného harmonogramu v co nejmenším časovém souběhu.
11. Motory nákladních automobilů a stavebních strojů budou po dobu údržby, přestávek a odstávek vypnuty.
12. Na staveništi bude minimalizováno skladování látek škodlivých vodám; nezbytná množství látek této kategorie budou skladována odpovídajícím způsobem (např. barely se záchytnou vanou), přičemž je nutno zamezit únikům škodlivých látek do okolního prostředí a v případě havárie postupovat podle schváleného havarijního řádu stavby, zejména neprodleně zajistit adekvátní sanační práce.
13. Používané nákladní automobily a stavební stroje budou v odpovídajícím technickém stavu z hlediska možných úkapů nebo úniků ropných látek.
14. Stavební stroje budou na staveništi plněny palivy pouze v nezbytných případech, kdy by plnění mimo areál bylo organizačně neschůdné nebo technicky nerealizovatelné.
15. S výjimkou běžného denního ošetření nebudou na staveništi prováděny opravy ani údržba mechanismů.
16. Vznikající odpady budou tříděny a bude vedena jejich evidence, budou určena a technicky vybavena místa na dočasné skladování nebezpečných odpadů a sběrná místa na separovaný odpad (stanoviště sběrných nádob).
17. Odpady (zejména kategorie N) budou na lokalitě dočasně shromažďovány pouze po nezbytnou dobu a to v určených, patřičně zabezpečených prostorech.
18. Odstraňování a využívání odpadů oprávněnými osobami bude smluvně zajištěno a smlouvy budou přiloženy k evidenci odpadů.
19. Během stavebních prací zajistit oddělené deponování ornice a podložních zemin.
20. Stavební práce je doporučeno realizovat v termínu mezi koncem července a koncem března, tj. mimo hnízdní období ptáků.
21. V případě nutnosti výstavby v období od 1.4. do 31.7. bude zajištěn odborný biologický dozor, který stanoví podmínky realizace konkrétních stavebních prací podle okamžité situace na lokalitě.
22. Bude vyloučen pojezd nákladních automobilů ve volné krajině mimo komunikace a vymezené staveniště.
23. V případě stavebních prací v blízkosti ekologicky významných prvků a segmentů lokality (lesy, vodoteče, skladebné prvky ÚSES) bude nasazena vhodná technika (lehčí mechanizace, bezvýkopové technologie, ruční výkopy).
24. Po dobu výstavby bude zajištěna ochrana dřevin podle ČSN DIN 18 920, tzn., zejména budou zabezpečeny ponechávané vzrostlé dřeviny proti poškození nadzemní části (obaly kmenů apod.) a při případných výkopech bude co nejméně narušen jejich kořenový systém.
25. Vyvedení výkonu bude podzemní kabelové.
26. Zejména jako preventivní opatření proti ruderalizaci území a šíření invazních druhů rostlin budou důsledně rekultivovány všechny plochy dotčené stavebními pracemi.
27. Související technické příslušenství (trafostanice apod.) umístit do tubusů elektráren.
28. Přípojné elektrické vedení řešit přednostně jako podzemní kabelové.
29. Stanoviště větrných elektráren neoplocovat.
30. Pro dobu výstavby budou zpracovány provozní a havarijní řády, postihující případné kolizní situace i z hlediska ochrany životního prostředí a veřejného zdraví.

Podmínky pro období provozu:

1. Ve zkušebním provozu ověřit závěry hlukové studie. Provést měření hluku z provozu VE v nejbližším chráněném venkovním prostoru staveb a případně doplnit protihluková opatření ve smyslu nařízení vlády č. 272/2011 Sb., o ochraně zdraví před nepříznivými účinky hluku a vibrací.
2. Technologii odpovídajícím způsobem udržovat, aby se z důvodu nadměrného opotřebení nebo nestandardního chodu nezvyšoval provozní hluk zařízení.
3. V noci a za snížené viditelnosti neosvětlovat rotory VE. Světelné zabezpečení věže bude řešeno pouze bílým (za dne) a červeným (v noci) přerušovaným světlem na vrcholu gondoly.
4. V období zkušebního provozu bude proveden alespoň jednorozční monitoring vlivu stavby na faunu, zejména na ptactvo a netopýry, s cílem získat konkrétní údaje o reálném dopadu větrného parku na tyto skupiny živočichů a dle výsledků monitoringu eventuálně přijmout odpovídající opatření navržená v biologickém hodnocení záměru.
5. Udržovat zařízení v pohledově v perfektním stavu (pravidelné nátěry povrchu, zachování elegantních hladkých linií stavby bez dodatečných instalací různých ochozů, antén, venkovních kabelů apod.).

Toto stanovisko není rozhodnutím podle zákona č. 500/2004 Sb., správní řád, ve znění pozdějších předpisů, a nelze se proti němu odvolat. Stanovisko nenahrazuje vyjádření dotčených orgánů státní správy, ani příslušná povolení podle zvláštních předpisů.

Platnost tohoto stanoviska je 5 let ode dne jeho vydání s tím, že platnost může být na žádost oznamovatele prodloužena v souladu s ustanovením § 10 odst. 3 zákona o posuzování vlivů na životní prostředí.

Datum vydání stanoviska:

Otisk razítka příslušného úřadu:

Jméno, příjmení a podpis pověřeného zástupce příslušného úřadu:

ÚDAJE O ZPRACOVATELI POSUDKU

Jméno, příjmení, bydliště a telefon zpracovatele posudku a osob, které se podílely na zpracování posudku:

Ing. Hana Henyšová
nám. Krále Jiřího z Poděbrad 32
350 02 Cheb
tel./fax: 354 432 152, mobil: 606 406 452

Prohlašuji, že jsem se žádným způsobem nepodílela na zpracování oznámení ani dokumentace posuzovaného záměru.

Autorizace ke zpracování posudku:

Osvědčení odborné způsobilosti č.j. 9823/1105/OPVŽP/97 ze dne 28.4.1998;
Rozhodnutí o prodloužení autorizace ke zpracování dokumentace a posudku
č.j. 44596/ENV/11 ze dne 1.7.2011

Datum zpracování posudku:

31.8.2012

Podpis zpracovatele posudku:

PODKLADY

Pro zpracování posudku byly použity následující podklady:

1. Větrný park Jindřichovice II., Dokumentace podle § 8 a přílohy č. 4 zákona č. 100/2001Sb., RNDr. Petr Obst, 04/2012
2. Kopie vyjádření k Dokumentaci předané Krajským úřadem Karlovarského kraje
3. Zdůvodnění hodnocené varianty obslužných komunikací záměru VP Jindřichovice II, RNDr. Petr Obst, 18.6.2012
4. Vyjádření orgánu ochrany ZPF krajského úřadu k předloženému zdůvodnění hodnocené varianty obslužných komunikací záměru VP Jindřichovice (RNDr. Petr Obst) ze dne 18.6.2012, ze dne 22.6.2012
5. Větrný park Jindřichovice II., Oznámení záměru podle § 6 a přílohy č. 3 zákona č. 100/2001 Sb., RNDr. Petr Obst, 09/2011
6. Územní plán obce Jindřichovice
7. Změna č. 1/V1 Územního plánu obce Jindřichovice
8. Usnesení z 6. jednání zastupitelstva obce Jindřichovice konaného dne 16.8.2012
9. Vyhodnocení vlivů návrhu Změny č. 1 územního plánu obce Jindřichovice na životní prostředí, Ing. Hana Henyšová, červen 2010

PŘÍLOHY

1. Kopie obdržných vyjádření k dokumentaci:
 - 1.1. Vyjádření Karlovarského kraje ze dne 9.7.2012
 - 1.2. Vyjádření Krajského úřadu Karlovarského kraje, odboru životního prostředí a zemědělství, ze dne 3.6.2012
 - 1.3. Vyjádření Krajské hygienické stanice Karlovarského kraje ze dne 29.5.2012
 - 1.4. Vyjádření České inspekce životního prostředí, Oblastního inspektorátu Ústí nad Labem, pobočka Karlovy Vary ze dne 14.5.2012
2. Zdůvodnění hodnocené varianty obslužných komunikací záměru VP Jindřichovice II, RNDr. Petr Obst, 18.6.2012
3. Vyjádření orgánu ochrany ZPF krajského úřadu k předloženému zdůvodnění hodnocené varianty obslužných komunikací záměru VP Jindřichovice (RNDr. Petr Obst) ze dne 18.6.2012, ze dne 22.6.2012
4. Usnesení z 6. jednání zastupitelstva obce Jindřichovice konaného dne 16.8.2012, kterým byla schválena Změna č. 1/V1 Územního plánu obce Jindřichovice (Usnesení 70/12)
5. Změna č. 1/V1 Územního plánu obce Jindřichovice, výkres č. B.2 – Plán využití území
6. Větrný park Jindřichovice II – varianta č. 4, rozmístění věží, manipulačních ploch a příjezdových cest

PŘÍLOHY

PŘÍLOHA č. 1.1.



KARLOVARSKÝ KRAJ

MATERIÁL PRO JEDNÁNÍ RADY KARLOVARSKÉHO KRAJE

č.

Konané dne: 9. 7. 2012

Bod jednání:

Předmět jednání: Vyjádření k dokumentaci záměru „Větrný park Jindřichovice II“ podle § 8 odst. 3 zákona č. 100/2001 Sb., o posuzování vlivů na životní prostředí

Předkládá: Ing. Jaroslav Bradáč
Uvolněný člen zastupitelstva

Datum: Podpis:

12.6.12

Zpracoval: Ing. Eliška Vršecká
Vedoucí odboru životního prostředí a zemědělství

Datum: Podpis:

12.6.12

Materiál projednán:
Nebyl projednán.

Datum: Podpis:

Doporučení: Odbor životního prostředí a zemědělství doporučuje k dokumentaci záměru „Větrný park Jindřichovice II“ přijmout navržené usnesení.

Předloženo na základě: usnesení RK 102/01/09

Finanční krytí:
ŽÁDNÉ

Datum: Podpis:

Návrh na usnesení:**Rada Karlovarského kraje**

- projednala dokumentaci záměru „Větrný park Jindřichovice II“ a vydává toto vyjádření:

Karlovarský kraj se záměrem „Větrný park Jindřichovice II“ souhlasí, v dokumentaci byly respektovány požadavky z vyjádření ve zjišťovacím řízení (doplnění dokumentace o podrobnější hodnocení vlivu záměru na krajinný ráz, včetně variantního řešení výšky větrných elektráren a vyloučení 4. větrné elektrárny na základě doporučení hlukové studie).

Zodpovídá: Ing. Eliška Vršecká, vedoucí odboru životního prostředí a zemědělství

strana 1/2



KARLOVARSKÝ KRAJ

MATERIÁL PRO JEDNÁNÍ RADY KARLOVARSKÉHO KRAJE

Důvodová zpráva

V rámci procesu posuzování vlivů na životní prostředí dle zákona o posuzování vlivů na životní prostředí se za Karlovarský kraj vyjadřuje Rada Karlovarského kraje. Uvedený záměr „Větrný park Jindřichovice II“ spadá do kategorie II bod 3.2 přílohy č. 1 zákona o posuzování vlivů na životní prostředí a příslušným orgánem k posouzení záměru je Krajský úřad Karlovarského kraje.

Oznamovatelem záměru je WINDRO s.r.o., Revoluční 36/2, 430 02 Chomutov.

Zpracovatelem dokumentace je RNDr. Petr Obst, Vilémov 35, 396 01 Humpolec.

Předmětem záměru je výstavba parku 7 větrných elektráren typu Enercon E101 na tubusech výšky 135 m o celkovém instalovaném výkonu 21 MW a navazující infrastrukturu – obslužné komunikace, manipulační plochy, přípojná kabelová trasa. Stavba se nachází v k.ú. Jindřichovice v Krušných horách. Cca 0,8 km jihovýchodně od záměru jsou v provozu 4 větrné elektrárny – Větrný park Jindřichovice – Stará.

Vyjádření Městského úřadu Kraslice, odboru územního plánování, stavebního úřadu a památkové péče pod č.j. 3578/11/SÚ/Har 89, ze dne 16.8.2011 konstatuje, že **záměr není v souladu s územně plánovací dokumentací** pro obec Jindřichovice, tzn. že není v souladu s platným Územním plánem obce Jindřichovice. V současné době se k dotčeným plochám projednává změna č. 1 Územního plánu obce Jindřichovice, ke které Krajský úřad Karlovarského kraje, odbor životního prostředí vydal z hlediska posuzování vlivu koncepcí na životní prostředí souhlasné stanovisko dne 17. 01. 2011 pod zn. 258/ZZ/11.

Záměrem budou dotčeny zemědělské pozemky, jedná se o stavbu dočasnou (dle životnosti technologie 20 -30 let) a předpokládá se zábor cca 1,11 ha **zemědělského půdního fondu (ZPF)**.

Záměr byl posouzen ve zjišťovacím řízení, ze kterého vyplynulo, že bude dále posuzován. V dokumentaci oznamovatel měl doplnit tyto body:

- podrobnější hodnocení vlivu záměru na krajinný ráz, včetně variantního řešení výšky větrných elektráren a jejich zhodnocení v hlukové studii a studii na veřejné zdraví
- vyloučení 4. větrné elektrárny na základě doporučení hlukové studie v předloženém oznámení.

Všechny požadované náležitosti byly v rámci předložené dokumentace doplněny.

Na základě doporučení **hlukové studie** předložené v oznámení byla ze záměru **vyloučena VTE č. 4**.

Dále je součástí dokumentace podrobnější hodnocení vlivu záměru na **krajinný ráz** s posouzením výškových variant 99 m, 135 m a 149 m. Závěrem je konstatováno, že instalací **různých výškových variant se významněji nezmění intenzita vizuálního vlivu větrné farmy v dotčeném území, ani projev stavby v krajinných pohledech** a základní varianta o výšce tubusů 135 m se tak jeví jako vhodný kompromis mezi oběma krajními možnostmi.

Z uvedených důvodů (výsledky hodnocení variantního řešení výšky stožárů, respektování výsledků hlukové studie) je možné se záměrem souhlasit.

K vyhodnocení vlivů předkládaného záměru na životní prostředí odbor životního prostředí a zemědělství zadá zpracování posudku nezávislou autorizovanou osobou, zpracovaný posudek bude Radě Karlovarského kraje poté také předložen k vyjádření.

Zpracoval: Ing. Martin Vinš

PŘÍLOHA č. 1.2.

KRAJSKÝ ÚŘAD KARLOVARSKÉHO KRAJE
ODBOR ŽIVOTNÍHO PROSTŘEDÍ A ZEMĚDĚLSTVÍ

Krajský úřad Karlovarského kraje
Závodní 353/88
360 21 Karlovy Vary

Váš dopis značka / ze dne

Naše značka
1958/ZZ/12Vyřizuje / linka
Ing. Vinš / 221Karlovy Vary
03. 06. 2012**Posuzování vlivů na životní prostředí - vyjádření ke zjišťovacímu řízení „Větrný park Jindřichovice II“**

K výše uvedenému záměru vydává Krajský úřad Karlovarského kraje, jako dotčený správní úřad, toto vyjádření:

Ochrana les. půd. fondu a stát. správa les. hospodářství (Ing. Hrdinová/415)

Předložený záměr „Větrný park Jindřichovice II“ je situován na pozemcích v k.ú. Jindřichovice, p.p.č. 3583, 3617, 3630, 3660, 3694, které bezprostředně sousedí s pozemky určenými pro plnění funkcí lesa. Při dotčení pozemků určených k plnění funkcí lesa je především nutno postupovat v souladu s ust. § 13 a § 14 zákona č. 289/1995 Sb., o lesích, ve znění pozdějších předpisů, a dodržet zásady jejich ochrany. Případný souhlas k využití území do vzdálenosti 50 m od okraje lesa vydává příslušný obecní úřad obce s rozšířenou působností, tedy Městský úřad Kraslice, odbor životního prostředí.

Ochrana zemědělského půdního fondu (Mgr. Zemanová/297)

Dokumentace EIA dle § 8 a příl. č. 4 zákona č. 100/2001 Sb., o posuzování vlivů na životní prostředí, zpracovatel: RNDr. Petr Obst, datum zpracování: duben 2012 (dále jen „dokumentace EIA“). Dle dokumentace EIA je předmětem záměru „Větrný park Jindřichovice II“ výstavba parku 7 větrných elektráren. Dle této dokumentace projektovaná stavba větrného parku zahrnuje 7 větrných elektráren Enercon E 101, zpevněné obslužné komunikace, zpevněné manipulační plochy 40 m x 25 m u každé z věží, podzemní kabelové vedení k přípojnému místu – rozvodně Jindřichovice). Kromě umístění stavby je v dokumentaci posuzován také výběr stavební lokality, resp. vymezení zastavitelné plochy pro umístění větrného parku. Umístění větrného parku je navrženo v lokalitách Horní Pláň a Na Výšině, na pozemcích p. č. 3630, p. č. 3583, p. č. 3660, p. č. 3577 a p. č. 3617 v k. ú. Jindřichovice v Krušných horách.

Z předložené dokumentace EIA dále vyplývá, že záměrem bude dotčen zemědělský půdní fond (dále jen „ZPF“). Celková výměra plochy (lokality) dotčené záměrem je 28,0 ha. Skutečné odnětí půdy ze ZPF pro stavbu větrného parku (7 věží VE včetně manipulačních ploch a přístupových komunikací) je předpokládáno v rozsahu cca 1,11 ha. V dokumentaci EIA byl vyhodnocen vliv záměru na půdu jako nevýznamný.

Sídlo: Karlovy Vary, Závodní 353/88, 360 21, Karlovy Vary-Dvory, Česká republika, IČ: 70891168, DIČ: CZ70891168,
tel.: +420 353 502 111, <http://www.kr-karlovarsky.cz>, e-mail: posta@kr-karlovarsky.cz

1) K posouzení záměru z hlediska ochrany ZPF zpracovanému v dokumentaci EIA Krajský úřad Karlovarského kraje, odbor životního prostředí a zemědělství (dále jen „krajský úřad“), sděluje následující.

Posouzení vlivu záměru na ZPF je v dokumentaci EIA zpracováno nedostatečně. Navržené řešení není dostatečně odůvodněno. Není prokázáno, že bylo navrženo umístění stavby tak, aby z hlediska ochrany ZPF a ostatních zákonem chráněných obecných zájmů došlo k co nejmenším ztrátám ZPF. Přestože řešení není jednoznačné, není vymezení stavební lokality ani umístění stavby v této dokumentaci EIA řešeno ve variantách (§ 7 odst. 1 zákona č. 334/1992 Sb., o ochraně ZPF, ve znění pozdějších předpisů). Kromě aktuálního posuzovaného řešení je v dokumentaci EIA uvažována pouze nulová alternativa. V části posouzení vlivu záměru na ZPF není zmíněna srovnávací studie „Jindřichovice II. – větrné elektrárny, variantní vyhodnocení ploch vymezených v ZÚR KK pro umístění větrných elektráren dle §§ 4 a 5 zákona o ochraně ZPF“ (Ing. Pavel Štětka, leden 2012), která byla zpracována k návrhu dílčí změny č. 1/V1 ÚPO Jindřichovice a jejímž účelem bylo vyhledání řešení nejvýhodnějšího z hlediska ochrany ZPF a odůvodnění tohoto řešení z hlediska ochrany ZPF. Součástí této studie byl i návrh „vnitřního řešení lokality“ – návrh orientačního umístění 7 věží VE včetně manipulačních ploch a přístupových komunikací k jednotlivým věžím.

2) K vymezení stavební lokality úřad sděluje následující.

Stavební lokalita, resp. vymezení zastavitelné specifické výrobní plochy pro umístění větrných elektráren v Jindřichovicích, byla krajským úřadem posouzena z hlediska ochrany ZPF v rámci aktuálně projednávané dílčí změny č. 1/V1 ÚPO Jindřichovice. K návrhu této změny uplatnil krajský úřad, jako příslušný orgán ochrany ZPF, dne 3.5.2012, zn. 1559/ZZ/12, stanovisko dle § 5 odst. 2 o ochraně ZPF. S vymezením specifické zastavitelné výrobní plochy pro umístění větrných elektráren v rozsahu 28,01 ha krajský úřad souhlasil. Navržené řešení změny – vymezení specifické výrobní plochy v lokalitě Horní Pláň a Na Výšině, na pozemcích p. č. 3630, p. č. 3583, p. č. 3660, p. č. 3577 a p. č. 3617 v k. ú. Jindřichovice v Krušných horách, bylo v návrhu změny řádně odůvodněno ve smyslu §§ 4 a 5 zákona o ochraně ZPF. Bylo prokázáno, že bylo navrženo takové řešení, které je z hlediska ochrany ZPF a ostatních zákonem chráněných obecných zájmů nejvýhodnější.

Za účelem vyhledání nejvýhodnějšího řešení z hlediska ochrany ZPF a odůvodnění tohoto řešení byla k návrhu změny zpracována srovnávací studie „Jindřichovice II. – větrné elektrárny, variantní vyhodnocení ploch vymezených v ZÚR KK pro umístění větrných elektráren dle §§ 4 a 5 zákona o ochraně ZPF“ (Ing. Pavel Štětka, leden 2012). Tato studie je nedílnou součástí dokumentace změny. Z této studie vyplývá, že v území byly uvažovány celkem 4 technicky řešitelné varianty možného umístění plochy pro větrné elektrárny - č. 1 (lokalita Loučná), č. 2 (lokalita Za rozvodnou) a č. 3 (lokalita U šachty) a č. 4 (lokalita Horní pláň a Na Výšině). Tyto uvažované varianty byly porovnány z hlediska ochrany ZPF a ostatních zákonem chráněných obecných zájmů. Přitom byly vyhodnoceny předpokládané důsledky navrhovaného řešení jednotlivých variant na ZPF. Jako nejvýhodnější z hlediska ochrany ZPF a ostatních zákonem chráněných obecných zájmů byla vyhodnocena varianta č. 4 – lokalita Horní Pláň a Na Výšině. Krajským úřadem byla tato lokalita odsouhlasena zejména na základě jejího navrženého „vnitřního uspořádání“ (orientační umístění 7 věží VE včetně manipulačních ploch a přístupových komunikací), které bylo srovnávací studií také řešeno. Lokalita byla vymezena tak, aby její následné využití (umístění stavby větrného parku) bylo možné realizovat převážně mimo zemědělské půdy s nadprůměrnou produkční schopností a v souladu se zásadami ochrany ZPF (§ 4 zákona o ochraně ZPF). Důležitým faktorem pro výběr této lokality bylo i dostatečné množství stávajících komunikací, které bude možné využít pro přístup k věžím (bez nutnosti budovat nové přístupové komunikace přes pozemky ZPF).

3) K řešenému umístění stavby krajský úřad sděluje následující.

S umístěním 7 věží VE tak, jak je řešeno v dokumentaci EIA, krajský úřad souhlasí. Řešení je v souladu s výše uvedenou srovnávací studií, na základě které bylo orgánem ochrany ZPF odsouhlaseno vymezení specifické zastavitelné výrobní plochy pro umístění větrných elektráren v rámci dílčí změny č. 1/V1 ÚPO Jindřichovice.

V předložené dokumentaci EIA je však přístupová komunikace k věži VE č. 1 navržena v rozporu s výše uvedenou srovnávací studií. Dle srovnávací studie byla přístupová komunikace k věži VE č. 1 navržena jako krátká odbočka ze stávající komunikace – p. p. č. 3689 v k. ú. Jindřichovice v Krušných horách. V příloze dokumentace H.2.2. - Mapa lokality s detailním zákresem záměru 1 : 20 000 (str. 53), je pro přístup k věži VE č. 1 zakreslena nově navržená komunikace, která je vedena od věže VE č. 2

přes pozemky ZPF. Tato komunikace mezi věžemi VE č. 1 a č. 2 nebyla součástí srovnávací studie. S umístěním této přístupové komunikace tak, jak je řešeno v dokumentaci EIA, krajský úřad nesouhlasí. Navržené umístění této komunikace je v rozporu se zásadami ochrany ZPF (§ 4 zákona o ochraně ZPF). Pro přístup k jednotlivým věžím VE je nutné využít v maximální možné míře stávající komunikace tak, aby byla ze ZPF odnímána jen nejnútnejší plocha zemědělské půdy, aby byla co nejméně narušena organizace ZPF a ztíženo zemědělské obhospodařování.

4) **Závěr:** Záměr je z hlediska ochrany ZPF akceptovatelný pouze za předpokladu, že bude dodrženo umístění přístupových komunikací k 7 věžím VE tak, jak je navrženo ve srovnávací studii „Jindřichovice II. – větrné elektrárny, variantní vyhodnocení ploch vymezených v ZÚR KK pro umístění větrných elektráren dle §§ 4 a 5 zákona o ochraně ZPF“ (Ing. Pavel Štětka, leden 2012), která byla zpracována k návrhu dílčí změny č. 1/V1 ÚPO Jindřichovice.

5) **Navazující řízení:** Při zpracování projektové dokumentace pro územní řízení a při realizaci záměru je nutno postupovat podle zákona o ochraně ZPF a dodržet zásady ochrany ZPF, specifikované tímto zákonem, včetně vyhlášky MŽP ČR č. 13/1994 Sb., kterou se upravují některé podrobnosti ochrany ZPF.

Návrh tras nadzemních a podzemních vedení a pozemních komunikací musí být dle § 7 odst. 3 zákona o ochraně ZPF projednán s orgány ochrany ZPF a opatřen jejich souhlasem (závazné stanovisko). Nezbytným podkladem pro vydání rozhodnutí podle zvláštních předpisů (zákon č. 183/2006 Sb., o územním plánování a stavebním řádu) bude také souhlas orgánu ochrany ZPF k odnětí půdy ze ZPF dle § 9 zákona o ochraně ZPF (závazné stanovisko). Krajský úřad upozorňuje, že dočasná stavba větrného parku vyžaduje dočasné odnětí půdy ze ZPF. Po ukončení nezemědělské činnosti bude stavba odstraněna a dotčené pozemky budou rekultivovány. Dále krajský úřad upozorňuje, že při udělování souhlasů bude orgánem ochrany ZPF trváno na umístění věží VE a přístupových komunikací k jednotlivým věžím VE v souladu s výše uvedenou srovnávací studií (Ing. Pavel Štětka, leden 2012). Žádosti o udělení souhlasů podávají fyzické i právnické osoby vždy u pověřeného obecního úřadu, v jehož správním obvodu leží největší část ZPF, který má být příslušným návrhem dotčen, v tomto případě u Městského úřadu Kraslice, odboru životního prostředí.

Ostatní úseky odboru životního prostředí nemají k záměru připomínek.

Ing. Eliška Vršecká
vedoucí odboru životního prostředí a zemědělství

PŘÍLOHA č. 1.3.

KRAJSKÁ HYGIENICKÁ STANICE

KARLOVARSKÉHO KRAJE SE SÍDLEM V KARLOVÝCH VARECH

adresa: Závodní 94, 360 21 Karlovy Vary, tel: 355 328 311, e-mail: sekretariat@khskv.cz, ID: t3jai32

Váš dopis zn:	1440/ZZ/12	DS
Ze dne:	2012-05-02	
Číslo jednací:	KHSKV 4385/2012/HOK/Nov	
Vyřizuje:	Ing. Edita Novotná	Krajský úřad Karlovarského kraje
Telefon:	355 328 244	Odbor ŽP a zemědělství
E-mail:	edita.novotna@khskv.cz	Závodní 353/88
		360 21 Karlovy Vary - Dvory
Datum:	2012-05-29	

Jindřichovice, Větrný park Jindřichovice II – vyjádření k dokumentaci vlivů záměru na životní prostředí podle zákona č. 100/2001 Sb., v platném znění

Na základě žádosti Krajského úřadu Karlovarského kraje, odboru životního prostředí a zemědělství, doručené dne 7.5.2012, posoudila Krajská hygienická stanice Karlovarského kraje se sídlem v Karlových Varech jako dotčený orgán ve smyslu § 77 zákona č. 258/2000 Sb., o ochraně veřejného zdraví a o změně některých souvisejících zákonů, ve znění pozdějších předpisů, předloženou dokumentaci Větrný park Jindřichovice II.

Oznamovatelem záměru je firma WINDRO s.r.o., Revoluční 36/2, 430 02 Chomutov, oprávněný zástupce Rudolf Kreisinger, jednatel společnosti a zpracovatelem oznámení je RNDr. Petr Obst, G.L.I., sdružení podnikatelů, Vilémov 35, 396 01 Humpolec.

Po zhodnocení souladu předloženého záměru s požadavky předpisů v oblasti ochrany veřejného zdraví Krajská hygienická stanice Karlovarského kraje se sídlem v Karlových Varech konstatuje, že s daným záměrem **s o u h l a s í**.

Ke zjišťovacímu řízení záměru vydala Krajská hygienická stanice Karlovarského kraje kladné vyjádření dne 27.10.2011 pod č.j. KHSKV 10113/2011/HOK/Nov. Posuzovaný větrný park Jindřichovice II je plánován v místních tratích Horní pláň a Na Výšině v k.ú. Jindřichovice v Krušných horách. Zájmové území je situováno v trojúhelníku mezi Olovím, Jindřichovicemi a Horními a Dolními Nivami. Nejbližší obytné aglomerace jsou představovány obcemi Jindřichovice, Mezihorská, Háj a Loučná. Konfigurace větrného parku byla určena dlouhodobým optimalizováním různých faktorů, zvažovány byly 2 varianty (větrný park o 9 VE a větrný park o 13 VE). Na základě výsledků předběžného posouzení vizuálního vlivu větrného parku v krajině (OBST& OBSTOVÁ Z. 2010) byla opuštěna varianta o 13 VE, přesahující do k.ú. Háj. Záměr byl tedy dále rozvíjen pouze v aktuální lokalitě v k.ú. Jindřichovice v Krušných horách, přičemž počet VE byl snížen nejprve na 8 při současném koncentrování věží co nejdále od sídelních partií obce, a na základě výsledků hlukové studie (ECOMOST s.r.o., Ing. Eduard Stöhr) byla dále vyloučena ještě věž VE4. Z hlediska prostorové konfigurace je tedy záměr aktuálně předkládán ve variantě o 7 VE typu Enercon E101 na tubusech 135 m v kumulaci se 4 VE Enercon E101 Větrného parku Jindřichovice – Stará, který je již realizován v těsné blízkosti posuzovaného záměru. Ze závěru hlukové studie vyplývá, že vzhledem ke stávající hlukové situaci a energetickému součtu příspěvků z provozu VE již realizovaného záměru a posuzovaného záměru, nebude překročen hygienický limit pro denní ani noční dobu.

Požadavek zkušební provozu, včetně měření hluku z provozu VE v chráněném venkovním prostoru staveb, uplatníme až ve stanovisku k projektové dokumentaci ke stavebnímu povolení stavby.

Krajská hygienická stanice Karlovarského kraje se sídlem v Karlových Varech přezkoumala důvodnost této žádosti v návaznosti na materiál s ní předložený a dospěla k závěru, že věc vyhovuje požadavkům předpisů v oblasti ochrany veřejného zdraví.

MUDr. Jitka Landová
ředitelka

PŘÍLOHA č. 1.4.



ČESKÁ INSPEKCE
ŽIVOTNÍHO PROSTŘEDÍ

Oblastní inspektorát Ústí nad Labem, pobočka Karlovy Vary
Drahomířino nábřeží 197/16, 360 09 Karlovy Vary
tel.: 353 237 330, fax: 353 221 140
e-mail: pollnerova@kv.cizp.cz, http://www.cizp.cz
IČ: 41 69 32 05

Krajský úřad Karlovarského kraje
Odbor životního prostředí a
zemědělství
Závodní 353/88
360 21 Karlovy Vary

Váš dopis značka:
1440/ZZ/12

Naše značka:
ČIŽP/441/OOO/1200014.002/12/DHP Bc. Pollnerová/353237330

Vyřizuje / tel.:

Místo / datum:
K.Vary/14.5.2012

Vyjádření k dokumentaci „Větrný park Jindřichovice II“

Dne 10.10.2011 jsme obdrželi žádost o vyjádření k oznámení záměru „Větrný park Jindřichovice II“ (dále jen oznámení záměru), pro které bylo zahájeno zjišťovací řízení záměru, zařazeného v kategorii II. na základě zákona č. 100/2001 Sb., o posuzování vlivů na životní prostředí a o změně některých souvisejících zákonů (zákon o posuzování vlivů na životní prostředí), ve znění pozdějších předpisů.

Uvedené oznámení záměru zpracoval v září 2011 RNDr. Petr Obst, Vilémov 35, 396 01 Humpolec. Oznamovatelem záměru je WINDRO s.r.o., se sídlem Revoluční 36/2, 430 02 Chomutov, IČ: 26340381, v zastoupení pana Rudolfa Kreisingera.

Záměr předpokládá výstavbu sedmi větrných elektráren typu *Enercon E 101* o celkovém výkonu 21 MW, výškou stožáru 186 m a průměrem třílistého rotoru 101 m. Součástí záměru je výstavba podzemního elektrického kabelového vedení.

Umístění větrného parku je plánované na místních tratích Horní pláň a Na Výšině v k.ú. Jindřichovice. Plánovaný větrný park se bude nacházet v těsné blízkosti již vystavěné větrné elektrárny (kód KVK076).

K oznámení záměru „Větrný park Jindřichovice II“ jsme se vyjádřili dopisem dne 21.10.2011 pod č.j. ČIŽP/441/OOO/1100619.016/11/DHP

Vyjádření jednotlivých oddělení oblastního inspektorátu

Oddělení ochrany přírody (OOP):

Inspekce souhlasí s návrhem řešení týkajících se chráněných rostlin ve smyslu vyhl. MŽP č. 395/1992 Sb., a to zvolit alternativní trasu kabelu, která se vyhne výskytu prstnatce májového (*Dactylorhiza majalis*) a koprníku štětinolistého (*Meum anthamanticum*).

Zásahy do půdního krytu realizovat mimo hnízdní období, případně za odborného biologického dozoru.

V případě stavebních prací v blízkosti VKP vodní tok a skladebních prvků ÚSES bude nasazena vhodná technika (lehčí mechanizace, bezvýkopové technologie, ruční výkopy).

Vedení výkonu bude podzemní bezkabelové.

Pro zamezení šíření invazních druhů rostlin budou důsledně rekultivovány všechny plochy, které budou dotčeny stavebními pracemi.

Světelné zabezpečení věže bude řešeno bílým (za dne) a červeným (v noci) přerušovaným světlem na vrcholu gondoly.

ČIŽP/441/OOO/1200014.002/12/DHP

K.Vary/14.5.2012

Investor zajistí od kolaudace stavby po dobu jednoho roku monitoring vlivu stavby zejména na ptactvo a netopýry, po vyhodnocení monitoringu budou případně uložena odpovídající opatření a výsledky by měly být zveřejněny pro využití při dalších stavbách větrných elektráren.

Krajinný ráz lokality je již vizuálně narušen realizací čtyř VE Jindřichovice – Stará a stavbou dalších sedmi VE dojde ke zhoršení vizuálního vnímání především v Jindřichovické vrchovině.

Vzhledem k tomu, že lokalita je řazena do území s nízkou ochranou krajinného rázu a záměr je umístěn do plochy vymezené v ZÚR Karlovarského kraje jako plocha s možnou lokalizací VE, nepožadujeme dokumentaci z hlediska krajinného rázu dále doplňovat.

OOP považuje dokumentaci z hlediska ochrany přírody za dostatečně zpracovanou.

Po prostudování doplněné dokumentace hodnocení vlivů a zpracovaného posudku „**Větrný park Jindřichovice II**“ jednotlivými složkami nemá ČIŽP žádné připomínky.

Ing.
Lubor
Bednář

Digitálně podepsal Ing.
Lubor Bednář
DN: c=CZ, o=Česká
inspekce životního
prostředí [IC 41693205],
ou=CIŽP - OI Ústí nad
Labem, ou=7185, cn=Ing.
Lubor Bednář,
serialNumber=P170833
Datum: 2012.05.14
11:17:30 +02'00'

Ing. Lubor Bednář
vedoucí pobočky Karlovy Vary
(otisk razítka)

PŘÍLOHA č. 2



G.L.I. - sdružení podnikatelů
 Havlíčkovo náměstí 839
 396 01 Humpolec
 tel.: 606 674 162, e-mail: p.obst@gli.cz

Krajský úřad Karlovarského kraje
Odbor životního prostředí
 Závodní 353/88
 360 21 Karlovy Vary

Karlovarský kraj Krajský úřad
 Centrální podatelna

 8001258389
 Ev. č.: **39840/12**
 Listy/příl.: 1/0 20.6.2012
 Číslo jednací: 2081/22/12

Věc: Zdůvodnění hodnocené varianty obslužných komunikací záměru VP Jindřichovice II

V předložené dokumentaci záměru Větrný park Jindřichovice II je hodnocen projekt v podobě s přímým dopravním propojením věží VE1 a VE2 obslužnou komunikací přes pozemek č. 3583. Tato konfigurace představuje alternativu k řešení, projednávanému v rámci přípravy změny ÚPO Jindřichovice, tj. k dopravní obsluze věže VE1 prostřednictvím cesty p.č. 3689. Hodnocená alternativa byla pro posouzení v rámci dokumentace zvolena ze dvou základních důvodů:

- I. Z provozního hlediska představuje takto konfigurovaný záměr kompaktní celek, logicky navazující na stávající komunikační síť území – celý větrný park je po dobu výstavby i pro následnou provozní obsluhu dostupný ze silnice III/21037. Naproti tomu ve variantě projednávané v rámci změny ÚPO zůstává věž VE1 od zbytku parku izolována, resp. bude dostupná se zajišťkou přes okraj zástavby obce Jindřichovice; takové řešení je tedy z hlediska výstavby i následného provozu větrného parku komplikovanější.
- II. Hodnocená alternativa odráží aktuální stav v reálném terénu předmětné lokality:
 - **Cesta p.č. 3689** je sice zakreslena v mapě KN, ve skutečnosti ale neexistuje ani v jakékoli dočasné podobě a celá plocha mezi silnicí III/21037 a východně situovaným lesním celkem je souvislou pastvinou bez stabilní sítě cest. Pro účely posuzovaného záměru by tedy bylo nutno celou komunikaci v délce cca 1 km nově vybudovat.
 - **Na pozemku č. 3583** naproti tomu sice žádná komunikace v mapě KN zakreslena není, ale v reálném terénu je zde vyježděna polní cesta, intenzivně využívaná zdejšími zemědělci a patrně i lesními hospodáři (v přiložené ortofotomapě je vyznačena žlutou šipkou). Stopu této cesty by tedy bylo možno využít pro vybudování obslužné komunikace k VE1 a tím jednak zlepšit přístupnost daného segmentu území i pro jeho ostatní uživatele (např. pro výše zmíněné zemědělce a lesníky), jednak minimalizovat zásahy do předmětné lokality – nově budovaný úsek v tomto případě činí 380 m, tj. cca 40 % předchozího případu, a z hlediska ZPF se odehrává v půdách s třídou ochrany V., zatímco reálně neexistující cesta p.č. 3689 protíná v délce cca 500 m rozsáhlou plochu se ZPF I. tř. ochrany (byť sama formálně do ZPF nepatří).

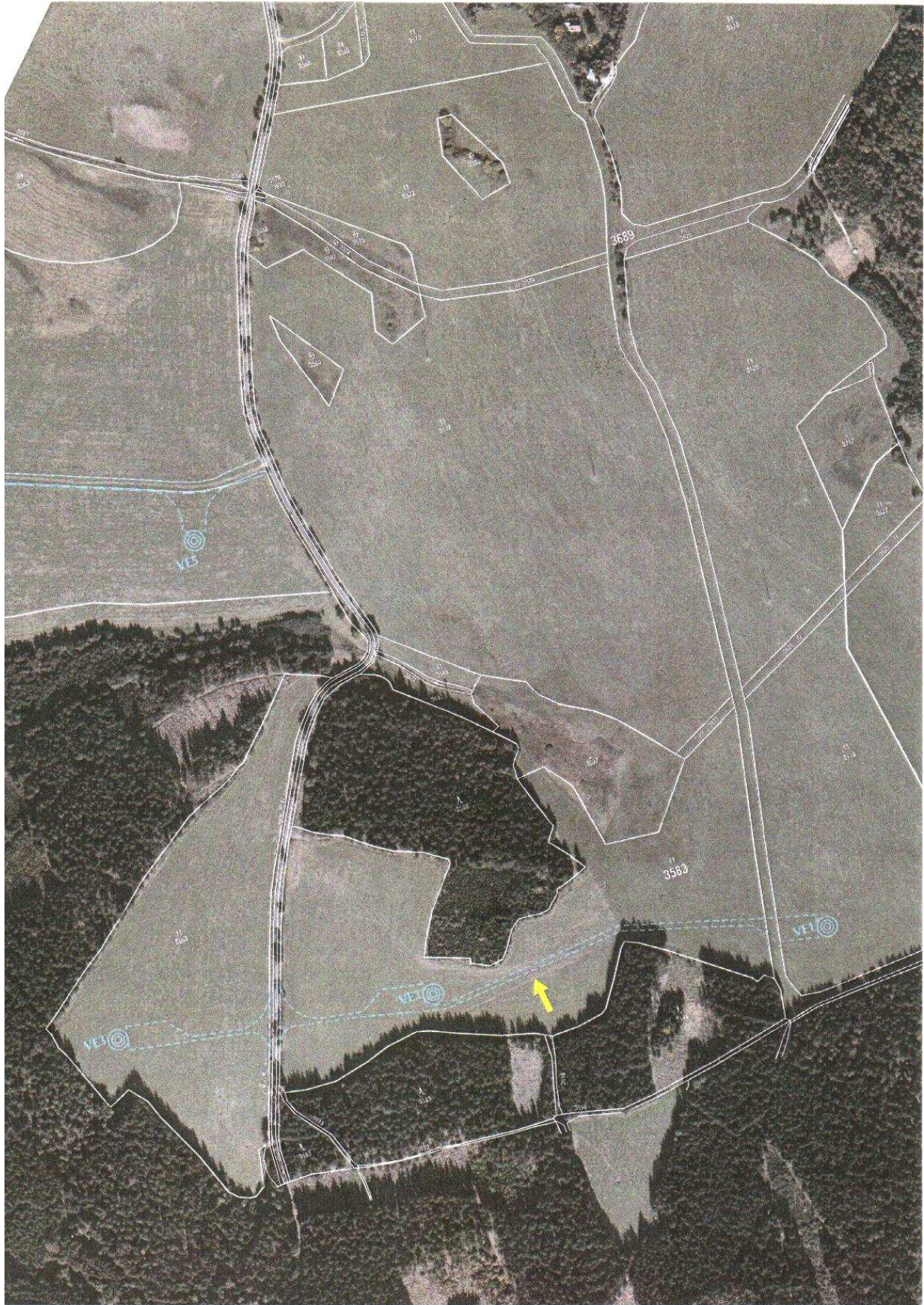
Podle aktuálních informací bude cesta p.č. 3689 pravděpodobně obnovena v rámci připravovaných komplexních pozemkových úprav. Potom je pochopitelně možné ji využít i

pro účely posuzovaného záměru. Stejně tak by ale bylo možno v rámci těchto komplexních pozemkových úprav vybudovat novou účelovou komunikaci napříč pozemkem 3583 ve stopě stávající polní cesty a stabilizovat tak dosavadní provizorní, ale hojně využívanou situaci. Z posuzovaného hlediska, tj. z pohledu hodnocení vlivů záměru na životní prostředí, je totiž rozdíl obou alternativ nevýznamný a případná realizovaná varianta tak bude především otázkou načasování a koordinace výstavby posuzovaného záměru na straně jedné a přípravy komplexních pozemkových úprav na straně druhé, resp. dohody investora VP Jindřichovice II se zainteresovanými orgány státní správy a samosprávy na postupu prací a vzájemné kooperaci.

V Humpolci, 18. 06. 2012



RNDr. Petr Obst
zpracovatel dokumentace záměru



PŘÍLOHA č. 3

červen 2012

Vyjádření orgánu ochrany ZPF krajského úřadu k předloženému zdůvodnění hodnocené varianty obslužných komunikací záměru VP Jindřichovice (RNDr. Petr Obst) ze dne 18.6.2012

1) V předloženém zdůvodnění je mj. uváděno, že novou přístupovou komunikací k věži VE1 vedoucí napříč zemědělským pozemkem p. č. 3583 v k. ú. Jindřichovice v Krušných horách, bude možné vybudovat jako novou účelovou komunikaci v rámci Komplexních pozemkových úprav.

Orgán ochrany ZPF krajského úřadu projednal dne 22.6.2012 stav KPÚ v k. ú. Jindřichovice v Krušných horách a případné vybudování nové přístupové komunikace k věži VE 1 (přímé propojení mezi věžemi VE1 a VE2 přes zemědělský pozemek p. č. 3583 v k. ú. Jindřichovice v Krušných horách) navržené a hodnocené v dokumentaci záměru Větrný park Jindřichovice II s Pozemkovým úřadem Sokolov a s MěÚ Kraslice – OŽP.

Dle sdělení Pozemkového úřadu Sokolov a dle sdělení MěÚ Kraslice byly v k. ú. Jindřichovice v Krušných horách provedeny Komplexní pozemkové úpravy. Tyto KPÚ byly formálně dokončeny před 2 roky. Dne 24.3.2009 byl rozhodnutím Pozemkového úřadu Sokolov schválen návrh KPÚ a následně byly provedeny změny v katastru nemovitostí (oddělení a scelení pozemky, zápis do KN). Nyní probíhají postupné realizace v terénu. Nové cesty již v rámci KPÚ vymezovány nebudou. Komunikace na p. p. č. 3689 v k. ú. Jindřichovice v Krušných horách byla navržena právě v rámci KPÚ (polní cesta č. 10), a to z důvodu zajištění přístupu k zemědělským pozemkům, atd... Tato katastrálně vymezená komunikace bude dříve či později realizována v terénu.

K možné realizaci nové komunikace napříč zemědělským pozemkem p. č. 3583 Pozemkový úřad Sokolov dále sdělil, že KPÚ jsou složitý proces, který je provázán s dalšími postupy a procesy v území. Při sestavování sítě polních cest a zemědělských účelových komunikací se sleduje se prostupnost krajiny, návaznost komunikací, atd... Vše bylo projednáno s obcí, s majoritními vlastníky zemědělských pozemků, atd... Realizace dalších cest je nadbytečná a z hlediska zachování celistvosti obhospodařovaných zemědělských pozemků nevhodná. Jde proti smyslu KPÚ, do kterých byly mimo jiné investovány značné finanční prostředky.

2) Ve zdůvodnění jsou dále uváděny argumenty obhajující řešení přístupové cesty k věži VE1 navržené v dokumentaci záměru jako přímá spojnice mezi věžemi VE1 a VE2 vedoucí napříč zemědělským pozemkem p. č. p. č. 3583 v k. ú. Jindřichovice v Krušných horách.

Je např. uváděno, že „*pro přístup k věži VE1 z katastrálně vymezené komunikace na p. p. č. 3689 v k. ú. Jindřichovice v Krušných horách by bylo nutné vybudovat cca 1 000 m nové komunikace, zatímco přímá spojnice mezi věžemi VE1 a VE2 by byla dlouhá pouze 380 m*“, dále že „*reálně neexistující cesta na p. p. č. 3689 protíná rozsáhlou plochu se ZPF I. třídy ochrany (byť sama formálně do ZPF nepatří), zatímco nově navržená komunikace napříč p. p. č. 3583 bude realizována na půdách s V. třídou ochrany*“.

červen 2012

K těmto argumentům krajský úřad sděluje následující.

Komunikace na p. p. č. 3689 v k. ú. Jindřichovice v Krušných horách, která byla vymezena v rámci KPÚ, nepředstavuje žádný zábor ZPF, neboť se jedná o nezemědělskou půdu (ostatní plocha). Tato komunikace bude, bez ohledu na větrný park, dříve či později realizována v terénu.

Komunikace navržená v dokumentaci záměru jako přímá spojnice mezi věžemi VE1 a VE2 napříč zemědělským pozemkem p. p. č. 3583 je z hlediska ochrany ZPF zcela nevhodná, neboť její realizací by došlo k narušení organizace ZPF a ke ztížení zemědělského obhospodařování. Pokud jsou v území stávající komunikace, které je možné využít pro přístup k jednotlivým věžím, je přednostní využití těchto komunikací nezbytné. Budování nových přístupových komunikací k věžím je naopak nadbytečné a zábor ZPF s tím spojený neodůvodněný.

Dále krajský úřad sděluje, že v případě přístupu k věži č. 1 z katastrálně vymezené komunikace na p. p. č. 3689 v k. ú. Jindřichovice není vybudování 1000 m dlouhé komunikace od severu jedinou možností. Je například možné i alternativní napojení komunikace na p. p. č. 3689 z jihu, přes komunikaci na p. p. č. 908/1 (ostatní komunikace). Komunikace na p. p. č. 908/1 je již částečně zrealizovaná (část zpevněná a část vyježděná). Tato komunikace je intenzivně využívána zemědělci a lesníky a je vedena po spojnicí lesa a zemědělských pozemků, což je vhodné z hlediska zachování celistvosti zemědělských pozemků. Při postupu z jihu od této komunikace na p. p. č. 908/1 by bylo nutné v terénu vybudovat pouze krátký úsek komunikace na p. p. č. 3689 v k. ú. Jindřichovice v Krušných horách.

Závěr: Pro přístup k věži VE1 je nutno přednostně využít katastrálně vymezenou komunikaci (ostatní plocha) na p. p. č. 3689 v k. ú. Jindřichovice v Krušných horách. Tato komunikace byla navržena, projednána a schválena v rámci KPÚ a bude dříve či později realizována v terénu. Nová přístupová cesta k věži VE1, navržená v dokumentaci k záměru jako přímá spojovací komunikace mezi věžemi VE1 a VE2 a vedoucí přes obhospodařovaný zemědělský pozemek p. p. č. 3583, je zcela nadbytečný a negativní zásah do ZPF, který není v souladu se zásadami ochrany ZPF (§ 4 – narušení organizace ZPF a ztížení zemědělského obhospodařování).

Při udělování souhlasu k odnětí půdy ze ZPF dle § 9 zákona č. 334/1992 Sb., o ochraně ZPF, bude orgán ochrany ZPF trvat na variantě, která byla navržena ve variantní studii zpracované k návrhu dílčí změny č. 1/V1 ÚPO Jindřichovice, a která byla krajským úřadem v rámci této změny odsouhlasena. Tato odsouhlasená varianta byla navržena přímo investorem.

K. Zemanová, 22.6.2012

PŘÍLOHA č. 4**U s n e s e n í**

z 6. jednání zastupitelstva obce Jindřichovice konaného dne 16.08.2012

Zastupitelstvo obce schvaluje vyřazení usnesení zastupitelstva obce č.:

- 42/12, 53/12, 54/12, 55/12, 56/12, 58/12, 59/12, 60/12, 61/12, 62/12, 63/12, 64/12, 65/12, 66/12, 67/12
- 88/08 úkol trvá – nákup pozemku od města Rotava; od PF ČR st.492-484 se uskuteční v roce 2012
- 106/11 úkol trvá - nákup pozemků se uskuteční v roce 2012
- 129/11 úkol trvá – termín do 31.12.2012 – připojky vod. a kan.
- 10/12 úkol trvá – termín do 31.12.2012 - zrušení účtu u KB, a.s.
- 32/12 úkol trvá – zajistit překlad „Kronika obce Stará/Altengrün“
- 57/12 úkol trvá – termín do 31.10.2012 – prodeje pozemků

Zastupitelstvo obce:

I. schvaluje:**Usnes.69/12**

Zastupitelstvo obce Jindřichovice příslušné podle § 6 odst. 5 písm. b) zákona č. 183/2006 Sb., o územním plánování a stavebním řádu (dále jen „stavební zákon“), ve znění pozdějších předpisů

A) projednalo

upravený a projednaný Návrh zadání Územního plánu Jindřichovice zpracovaný pořizovatelem Úřadem územního plánování, Odborem územního plánování, stavebního úřadu a památkové péče Městského úřadu v Kraslicích ve spolupráci se zastupitelkou určenou pro spolupráci s pořizovatelem územního plánu Annou Polívkovou,

B) schvaluje

předložený upravený Návrh zadání územního plánu Jindřichovice s doplněními dle požadavků dotčených orgánů, jako Zadání územního plánu Jindřichovice, které je nedílnou součástí tohoto usnesení a zápisu ze zasedání zastupitelstva (příloha č. 1).

C) ukládá

Anně Polívkové, starostce obce,

1. Informovat pořizovatele o výsledku projednání Návrhu zadání územního plánu Jindřichovice.
2. Předat výpis usnesení a schválené Zadání pořizovateli.

Usnes.70/12

Vydává v souladu s § 54 odst. 2 stavebního zákona, v platném znění, a § 171 správního řádu, v platném znění, Změnu č. 1/V1 ÚPO Jindřichovice formou opatření obecné povahy.

Usnes.71/12

Pronájemny pozemků:

- k.ú. Jindřichovice v Krušných horách
- p.č. 209/1 – 470 m2, p.č. 216/1 – 1245 m2, Marcela Lišková, [REDACTED]
[REDACTED]
(záměr vyvěšen od 22.06.2012 do 23.07.2012)

Usnes.72/12

Prodeje pozemků:

- k.ú. Jindřichovice v Krušných horách
- p.č. 3228/2 – 55 m2, (35,-- Kč/m2); dle GP č. 402-566/2010

komunikace ve větším rozsahu než je dáno v PD. Dále bylo zjištěno, že na výtlaku v části 3. etapy není osazen odvětrávací ventil, je zde osazen hydrant, proto je nutno provést tuto výměnu.

Cenový návrh:

- redukční stanice vodovodu celkem 145.172,-- Kč
(bez DPH)

IV. ukládá starostce obce:

Usnes.68/12

Vzít na vědomí.

Usnes.69/12

Předat výpis usnesení – do 31.8.2012.

Usnes.70/12

Vzít na vědomí.

Usnes.71/12

Vyhotovit nájemní smlouvu – do 31.08.2012.

Usnes.72/12

Vyhotovit kupní smlouvy – do 31.10.2012.

Usnes.73/12

Vyvěsit záměr pronájmů pozemků – do 24.08.2012.

Usnes.74/12

Vyvěsit záměr prodejů pozemků – do 24.08.2012.

Usnes.75/12

Zajistit geodetické zaměření.

Usnes.76/12

Upravit nájemní smlouvu – do 31.8.2012.

Usnes.77/12

Zajistit majetkoprávní vypořádání - do 31.12.2012.

Usnes.78/12

Vzít na vědomí.

Usnes.79/12

Podepsat smlouvu.

Usnes.80/12

Podepsat smlouvu.

Usnes.81/12

Podepsat dodatek ke smlouvě – do 31.8.2012.

Usnes.82/12

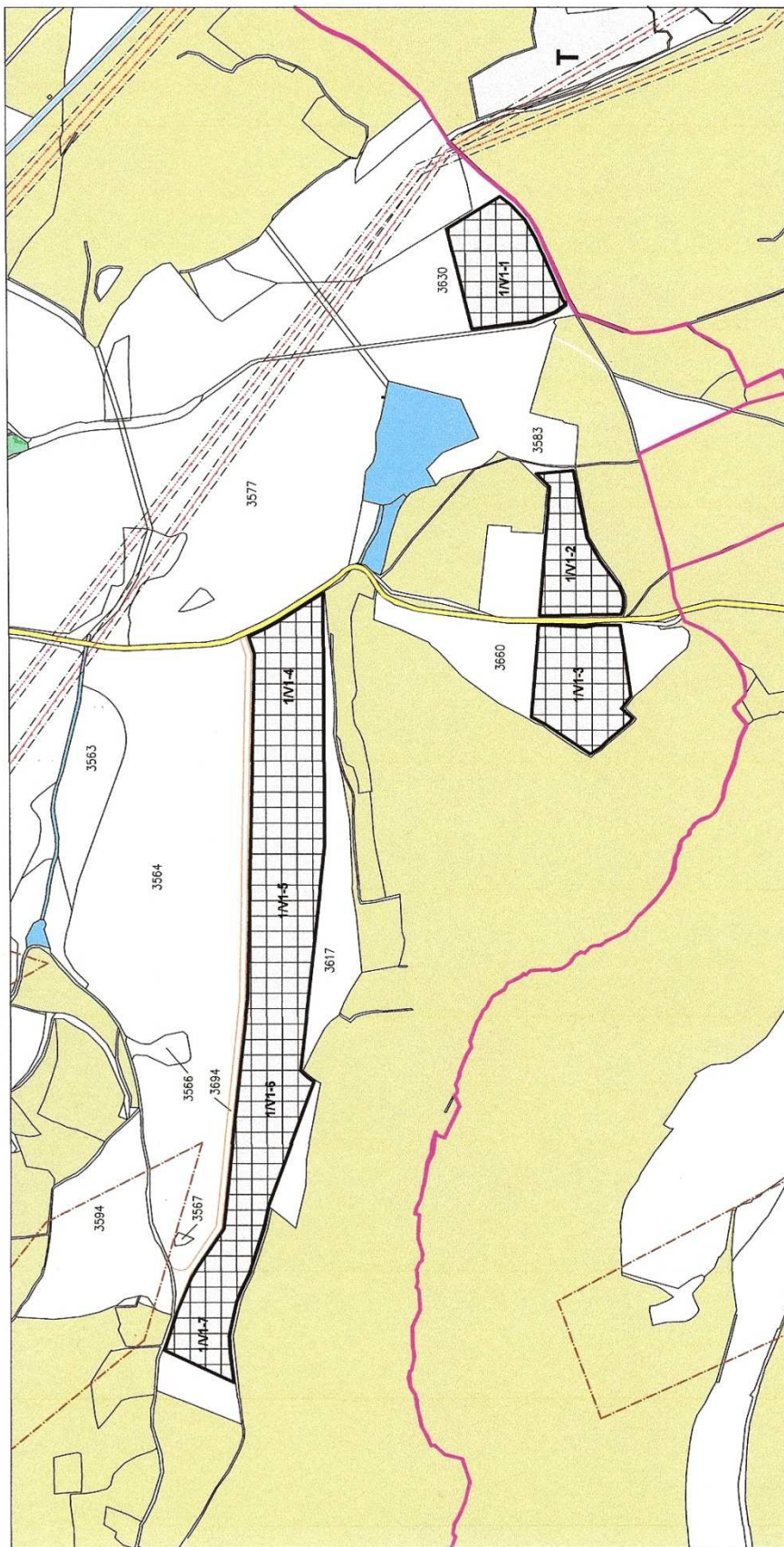
Vzít na vědomí.

Usnesení bylo vyhotoveno dne 16.08.2012.

.....
Anna Polívková, v.r.
starostka

.....
Irena Lechanová, v.r.
místostarostka

PŘÍLOHA č. 5



červen 2012 - zpracovatel změny ing. arch. Vladimír Bredler

Legenda :

stav	návrh	Plochy specifické výrobní	Krajské silnice III.třídy	Vzdušné vedení VN
		Vodní plochy a toky	KPÚ - PC 20	Hranice ochr. pásem
		Plochy lesa	Hranice poddol. území	Hranice katastrů

Výkres č. B.2 - Plán využití území 1 : 10 000

