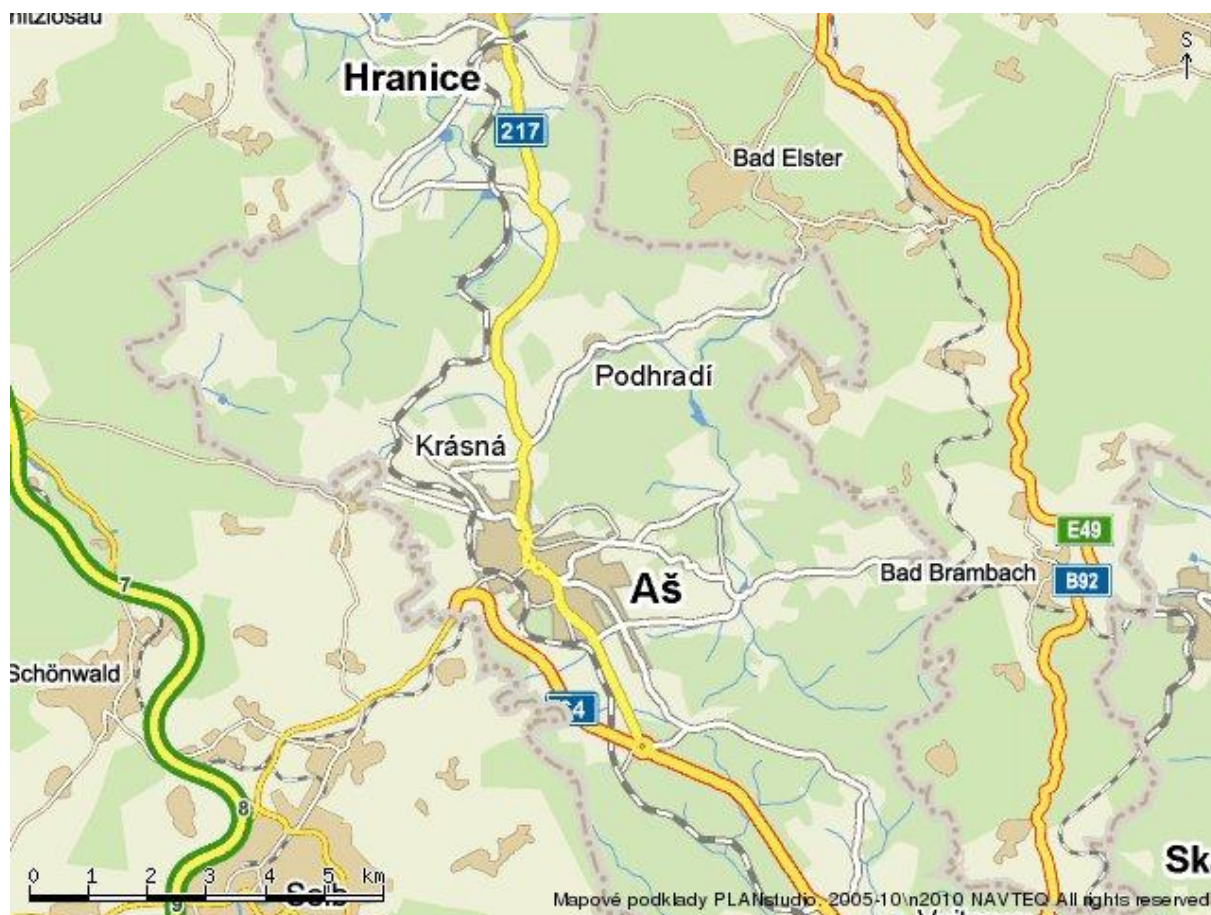


Čerpací stanice Hranice s.r.o., Staromlýnská 122/31, 362 15 Březová

TRAVEL FREE SHOP Hranice u Aše

Oznámení záměru podle Přílohy č. 3 zák. č. 100/2001 Sb., o posuzování vlivů na životní prostředí, ve znění pozdějších předpisů



Březen 2011

Zpracovatel:

Ing. Miroslava Tycová
B. Němcové 14, Plzeň

Obsah

A. Údaje o oznamovateli	3
B. Údaje o záměru	4
I. Základní údaje.....	4
1. Název záměru	4
2. Kapacita záměru	4
3. Umístění záměru	5
4. Charakter záměru	5
5. Zdůvodnění potřeby záměru a jeho umístění.....	5
6. Stručný popis technického a technolog. řešení záměru	5
7. Předpokládaný termín zahájení a dokončení záměru	9
8. Výčet dotčených územně samosprávných celků	9
9. Výčet navazujících rozhodnutí	9
II. Údaje o vstupech	10
1. Půda	10
2. Voda	11
3. Ostatní surovinové a energetické zdroje.....	11
4. Nároky na dopravní infrastrukturu	11
III. Údaje o výstupech	13
1. Ovzduší.....	13
2. Odpadní vody	14
3. Odpady	14
4. Hluk a vibrace.....	16
5. Záření radioaktivní, elektromagnetické.....	17
C. Údaje o stavu životního prostředí v dotčeném území	18
1. Výčet nejzávažnějších environmentálních charakteristik	18
2. Stručná charakteristika stavu složek životního prostředí	18
D. Údaje o vlivech záměru na veřejné zdraví a na životní prostředí.....	20
1. Charakteristika možných vlivů a odhad jejich významnosti	20
2. Rozsah vlivů vzhledem k zasaženému území a populaci	21
3. Údaje o možných vlivech přesahujících státní hranice	22
4. Opatření k prevenci, vyloučení, snížení nepříznivých vlivů	22
5. Charakteristika nedostatků ve znalostech a neurčitostí	22
E. Porovnání variant řešení záměru	22
F. Doplňující údaje.....	23
1. Mapová a jiná dokumentace	23
2. Další podstatné informace oznamovatele – plná moc	25
G. Všeobecně srozumitelné shrnutí netechnického charakteru.....	26
H. Příloha	27

TRAVEL FREE SHOP Hranice u Aše

Oznámení podle Přílohy č. 3 zák. č. 100/2001 Sb. ve znění zák. č. 216/2007 Sb.

A. Údaje o oznamovateli

- 1. Oznamovatel** Čerpací stanice Hranice s.r.o.
- 2. IČ** 280 12 267
- 3. Sídlo oznamovatele** Březová, Staromlýnská 122/31, PSČ 362 15
- 4. Oprávněný zástupce** Libor Hammer
Zdeněk Pěnkava, jednatelé společnosti

Zpracovatel dokumentace pro územní rozhodnutí: Ing. arch. Jan Suda
autorizovaný architekt č.a. 1596
Karlovarská 74, 323 00 Plzeň

Provozovatel areálu: TRAVEL FREE, s.r.o. se sídlem v Praze, Václavské náměstí 53

TRAVEL FREE SHOP Hranice u Aše

Oznámení podle Přílohy č. 3 zák. č. 100/2001 Sb. ve znění zák. č. 216/2007 Sb.

B. Údaje o záměru

I. Základní údaje

1. Název záměru

TRAVEL FREE SHOP Hranice u Aše

2. Kapacita (rozsah) záměru

Jedná se o stavbu prodejny potravinářského zboží v uzavřených obalech v prostoru obchodní zóny hraničního přechodu Hranice nedaleko Aše. Vlastní prodejna je situována u nově realizované komunikace II.třídý za čerpací stanicí PHM na pozemku p.č. 462/3.

Kapacity staveb areálu:

Počet parkovacích stání celkem	82 míst
Zastavěná plocha	1 685 m ²
Celková plocha areálu	15 285 m ²

Navrhovaný záměr splňuje parametry záměru (počet parkovacích stání a zastavěná plocha) uvedeného v Příloze č. 1 kategorie II (záměry vyžadující zjišťovací řízení) zákona č. 100/2001 Sb. ve znění zákona č. 216/2007 Sb., o posuzování vlivů na životní prostředí pod bodem **10. 6. Skladové nebo obchodní komplexy včetně nákupních středisek, o celkové výměře nad 3 000 m² zastavěné plochy; parkoviště nebo garáže s kapacitou nad 100 parkovacích stání v součtu pro celou stavbu.**

Státní správu – příslušným úřadem – v oblasti posuzování vlivů na životní prostředí v tomto případě vykonává Krajský úřad Karlovarského kraje.

3. Umístění záměru

kraj: Karlovarský
okres: Cheb
obec: Hranice
katastrální území: Hranice u Aše

Pozemky dotčené stavbou:

<u>Číslo poz.</u>	<u>k.ú.</u>	<u>druh pozemku</u>	<u>vlastník</u>
462/3	Hranice u Aše	orná půda	Čerpací stanice Hranice s.r.o.
462/12	Hranice u Aše	orná půda	Braun Kristýna, Hranice

4. Charakter záměru a možnost kumulace s jinými záměry

Předložený záměr je návrhem výstavby komerčních zařízení v prostoru obchodní zóny hraničního přechodu. Jedná se o stavbu prodejny potravinářského zboží v uzavřených obalech s doplňkovým objektem herny a parkovištěm pro cca 81 osobních automobilů. Prodejna je situována u nově realizované komunikace II.třídy za čerpací stanicí PHM na pozemku p.č. 462/3.

Záměr doplňuje svoji funkcí komfort čerpací stanice PHM v těsném sousedství na pozemku oznamovatele. Kromě těchto aktivit nejsou známy jiné další záměry, které by mohly v lokalitě kumulovat své vlivy s uvedeným záměrem oznamovatele. Jedná se o stavbu nevýrobního charakteru. Uvažovaná obchodní činnost v uvedené lokalitě nemá významný negativní vliv na životní prostředí.

Výstavba respektuje současný územní plán obce Hranice včetně plošných a kapacitních regulativů funkčního využití území, které je v současné době stanoveno na typ *dopravní infrastruktura (DS5-1)*, v této ploše je přípustné je umístit uvedenou stavbu - viz Příloha.

5. Zdůvodnění potřeby záměru a jeho umístění, včetně přehledu zvažovaných variant a hlavních důvodů (i z hlediska životního prostředí) pro jejich výběr, resp. odmítnutí

Tvar a poloha pozemku stavbu umožňuje jak s ohledem na dispoziční uspořádání objektu, tak dopravní napojení s ohledem na existující komunikační systém, založený areálem čerpací stanice PHM. Objekt prodejny s doplňkovým objektem herny – casina je svým vstupem orientován severozápadním směrem na střed kruhového objezdu při vjezdu do areálu a svou funkcí doplňuje sousední areál čerpací stanice PHM. Realizací stavby bezesporu dojde ke zkvalitnění urbanistického výrazu celé obchodní zóny na styku s realizovaným obchvatem města.

Objemové řešení respektuje velikost, tvar a dopravní řešení pozemku, který je určen k zástavbě, a zároveň svým výrazem, hmotou i stavební technologií odpovídá funkci v daném prostředí a záměru investora.

V předloženém projektu pro územní řízení není variantní řešení, z důvodu navrhované činnosti v daném území nebyly zvažovány varianty ani z hlediska životního prostředí.

6. Stručný popis technického a technologického řešení záměru

Dopravní řešení svým konceptem respektuje provoz všech objektů v areálu (ČS PHM, TRAVEL FREE SHOP, herna) tak, aby se tyto provozování vzájemně neomezovaly. To je řešeno objezdnou obousměrnou komunikací přímknutou k původní cestě "Alej", doplněnou dopravní propojením mezi čerpací stanicí PHM a nástupním předprostorem prodejny. Tato komunikace je zároveň hlavním nástupem do prodejny.

Jedná se o jednoduchou stavbu, která svým uspořádáním s nástupním prostorem v průhledové ose staveniště na kruhový objezd vjezdu do areálu jednak kompenzuje umístění stavby v druhém plánu za ČS PHM, jednak zdůrazňuje charakter zástavby. Přísně funkční výraz objektu i konstrukční řešení (kombinovaný nosný skelet, plochá střecha a obvodový

TRAVEL FREE SHOP Hranice u Aše

Oznámení podle Přílohy č. 3 zák. č. 100/2001 Sb. ve znění zák. č. 216/2007 Sb.

plášť v kombinaci pohledového betonu a prosklených stěn, centrální nástup v ose pěší komunikace s parkovištěm zákazníků dovnitř vlastního pozemku pak vytváří parter sevřené komunikací po obvodu pozemku. Zásobovací rampa je umístěna na odvrácené straně.

Vlastní budova je jednoduchá jednopodlažní stavba s montovaným pláštěm, podřízená charakteru prodeje (vstup-směr nákupu-výstup), na styku s vlastním hospodářským zázemím doplněná dvoupodlažní administrativní vestavbou (využití světlé výšky prodejny). Dispoziční řešení prodejny umožňuje jednoduché provozní napojení prodejní plochy, administrativy a zásobování.

Základní kapacitní údaje:

Provoz	plocha (m²)	Poznámka
Vstup TRAVEL FREE	37,89	
Prodejna TRAVEL FREE	706,68	
Sklad 1	174,06	
Sklad 2 (alkohol)	48,00	
Sklad 3	38,98	
Sklady TF celkem	261,04	
Zásobovací rampa	47,97	
Chodba,schody	30,39	
Sociální zařízení TRAVEL FREE	44,66	
Technické zázemí	11,96	
Místnost rozvaděče	5,89	
Chodba	20,51	
Herna	239,49	
Sociální zařízení HERNA	35,78	
Kancelář – herna	15,99	
Chodba	10,91	Patro
Kancelář I	21,39	Patro
Kancelář II	22,81	Patro
Šatna muži	19,33	Patro
Šatna ženy	17,32	Patro
Soc.zařiz. zaměstnanců	21,84	Patro
Komunikace motorové	4 956	
Komunikace pro pěší	744	
Zeleň	7 900/500	
Plocha zastavěná celkem	1 685	
Plocha podlahová celkem	1 689,73	
Plocha areálová celkem	15 285	

Kapacita parkoviště: 81 parkovací stání pro osobní automobily
2 parkovací stání pro autobusy

TRAVEL FREE SHOP Hranice u Aše

Oznámení podle Přílohy č. 3 zák. č. 100/2001 Sb. ve znění zák. č. 216/2007 Sb.

Počet zaměstnanců:

Provozovna	počet zaměstnanců	nárůst počtu	poznámka
Prodejna TRAVEL FREE	25	25	Dvousměnný provoz
Herna – casino	10	10	
Počty celkem	35	35	

Uvedením stavby do provozu dojde k vytvoření 35 pracovních míst.

Stavební objekty:

SO 01	Příprava území
SO 02	Vlastní objekt
SO 03	Přípojka nn
SO 04	Veřejné osvětlení
SO 05	Vodovodní přípojka vč. úpravy zdroje
SO 06	Kanalizační přípojka splašková
SO 07	Opěrné stěny
SO 08	Komunikace vč. odvodnění (ORL, požární nádrž)
SO 09	Chodníky, zpevněné plochy, terénní schody
SO 10	Hrubé terénní úpravy
SO 11	Čisté terénní úpravy
SO 12	Sadové úpravy

Provozní soubory:

PS 01	Technologie vzduchotechniky
-------	-----------------------------

Vodovod

Areál bude napojen na stávající zdroj pitné vody – jedná se o studnu, která zásobuje pitnou vodou čerpací stanici. Tam je umístěna tlaková nádoba na pitnou vodu, z té bude přes podružné měření přivedena voda do řešených objektů. Je nutno posoudit, zda tlaková nádoba má dostatečnou velikost pro přívod vody pitné i požární.

Potřeba vody

Denní potřeba	Celkem 4 620 l, tj. 4,62 m ³ /den
Roční potřeba	Celkem 1 686 m ³ /rok

Odkanalizování dešťových a splaškových vod

Kanalizace v areálu je řešena jako oddílná. Splaškové vody budou svedeny přípojkou DN200 do gravitační kanalizace DN250. Na gravitační část plánované stavby kanalizačního řadu je uvažováno napojení splaškové kanalizace objektu prodejny („Odkanalizování objektu č.p.885 Hranice“, vydáno ÚR SÚ/09/028617/V, čj.10/029140/SÚ z 3. 12. 2010).

Celková potřeba odtoku splaškových vod

$Q_d = 3\,800$ l, tj. 3,8 m ³ /den
$Q_r = 1\,387$ m ³ /rok

TRAVEL FREE SHOP Hranice u Aše

Oznámení podle Přílohy č. 3 zák. č. 100/2001 Sb. ve znění zák. č. 216/2007 Sb.

Množství dešťových vod

$$Q_{\text{dest}} = (2434 \times 1 + 1197 \times 0,1) \times 0,0150 = 38,30 \text{ l/s}$$

$$Q_{\text{kont}} = (2090 \times 0,6 + 8379 \times 0,8) \times 0,0150 = 119,35 \text{ l/s}$$

Kontaminovaná kanalizace z komunikací a parkovišť bude svedena přes odlučovač ropných látek do retenční nádrže. Nádrž bude navržena na 15 min. přivalový déšť a tedy $(120 \text{ l/s} - 20 \text{ l/s}) \times 60 \times 15 = 90 \text{ m}^3 = 8,00 \times 8,00 \times 2,00 \text{ m}$ (užitná hloubka 1,50 m)

Dešťové vody ze střech, tzv. čisté, budou napojeny do vsakovacího plastového systému.

Vzduchotechnika

Prodejna – teplovzdušné vytápění a větrání s chlazením. Je zajištěna výměna vzduchu v souladu s nařízením vlády č. 178/2001 Sb. ve znění nařízení vlády č. 523/2002 Sb., kterým se stanoví podmínky ochrany zdraví zaměstnanců při práci. Na střeše objektu se instaluje sestavná větrací jednotka.

Sklady – teplovzdušné větrání skladů pomocí nástěnných vytápěcích cirkulačních jednotek. Větrání skladů je přirozené okny, eventuálně posílené odsáváním pomocí nástěnných ventilátorů, dle potřeby.

Vytápění

Teplovodní vytápění skladů a administrativních prostor elektrickým kotlem se zabudovaným bojlerem na přípravu teplé užitkové vody. Objekt bude vybaven klimatizací s ohřevem vhaněného vzduchu.

Větrání administrativy přirozeně okny, vnitřní prostory (sociální zařízení apod.) axiálními ventilátory.

Rozvody elektrické energie

Maximální současný příkon reprezentuje proud 275 A. Byla podána žádost a stanovisko k připojení el. energie na ČEZ Distribuce a.s. s požadavkem na změnu výkonu ve stávající trafostanici a na změnu přívodního jističe. Ve stávající lokalitě se nepředpokládá možnost odebrání potřebného příkonu z distribuční kabelové sítě nn. Na základě dohody se stávajícím majitelem trafostanice bude objekt připojen z této sloupové trafostanice.

celkový instalovaný a maximální současný příkon

Osvětlení prodejny	20 kW
Osvětlení skladů, administrativy, kasina a společných prostorů	10 kW
Venkovní osvětlení, reklamy, poutače	3 kW
Osvětlení regálů, vitrín, chlazené boxy	35 kW
Vzduchotechnika včetně chlazení	170 kW
Vytápění přímotopy, příprava TUV	50 kW
Ostatní drobné spotřebiče, výpočetní technika,	
<i>Celkem instalovaný výkon</i>	318 kW
<i>Maximální současný příkon</i>	190 kW

Řešení dopravy v klidu

Počet parkovacích stání bylo projektováno s ohledem na navrhované kapacity a odpovídá ČSN 73 61 10. Je navrženo 81 parkovacích stání, výpočet požaduje 48 parkovacích stání pro celý areál.

Výstavba respektuje současný územní plán obce Hranice včetně plošných a kapacitních regulativů funkčního využití území, které je v současné době stanoveno na typ *dopravní infrastruktura (DS5-1)*, v této ploše je přípustné je umístit uvedenou stavbu - viz Příloha.

7. Předpokládaný termín zahájení realizace záměru a jeho dokončení

Předpokládá se, že výstavba bude prováděna **v roce 2011, předpokládané dokončení rovněž v roce 2011.**

8. Výčet dotčených územně samosprávných celků

Dotčeným územním samosprávným celkem se podle §3 odst. d) zák. č. 100/2001 Sb. ve znění zák. č. 216/2007 Sb. rozumí územní samosprávný celek, jehož správní obvod alespoň zčásti tvoří dotčené území.

Z výše uvedeného je patrné, že **dotčený územní samosprávný celek tvoří Karlovarský kraj, obec Hranice.**

9. Výčet navazujících rozhodnutí podle §10 odst. 4 správních úřadů, které budou tato rozhodnutí vydávat

1. Rozhodnutí o umístění stavby dle § 79 zákona č. 183/2006 Sb. o územním plánování a stavebním řádu (stavební zákon) – Městský úřad Aš, Stavební úřad a úřad územního plánování
2. Stavební povolení dle § 115 zákona č. 183/2006 Sb. o územním plánování a stavebním řádu (stavební zákon) – Městský úřad Aš, Stavební úřad a úřad územního plánování
3. Kolaudační rozhodnutí dle zákona č. 183/2006 Sb. o územním plánování a stavebním řádu (stavební zákon) – Městský úřad Aš, Stavební úřad a úřad územního plánování

II. Údaje o vstupech

1. Půda

- zábor půdy (ZPF, LPF)
- chráněné území
- ochranná pásma

Pozemek vlastní stavby č. p. 462/3, katastrální území Hranice u Aše je v současnosti veden v katastru nemovitostí jako **orná půda**. Je tedy součástí zemědělského půdního fondu, jehož ochrana se řídí zákonem č. 334/1992 Sb., o ochraně zemědělského půdního fondu, ve znění pozdějších předpisů.

Pozemky ZPF dotčené záměrem

<u>Číslo poz.</u>	<u>BPEJ</u>	<u>druh pozemku</u>	<u>vlastník</u>
462/3	83504	orná půda	Čerpací stanice Hranice s.r.o.
462/12	83504	orná půda	Braun Kristýna, Hranice

Příslušný orgán ochrany zemědělského půdního fondu **vydá** na základě kladného posouzení žádosti investora **souhlas k trvalému odnětí půdy ze ZPF** podle § 9 odst. 6 zákona č. 334/1992 Sb., ve znění pozdějších předpisů.

Bude skryta odděleně svrchní kulturní vrstva půdy – ornice. Ornice bude využita k ozelenění nezastavěných ploch areálu.

Lesní půdní fond není dotčen (zákon č. 289/95 Sb. o lesích a o změně a doplnění některých zákonů - lesní zákon).

Zájmové území **nezasahuje do žádného zvláště chráněného území** ve smyslu ustanovení zákona č. 114/1992 Sb., o ochraně přírody a krajiny.

V řešeném území se nenachází žádný z významných přírodních biotopů mapovaných v rámci soustavy Natura 2000, které vycházejí z Katalogu biotopů ČR (Chytrý, Kučera et Kočí 2001), směrnice Evropských společenství č. 92/43/EHS o ochraně přírodních stanovišť a z přílohy č. 7 k zákonu č. 100/2001 Sb., o posuzování vlivů na životní prostředí.

Tento **záměr nemůže mít významný vliv na evropsky významné lokality ani ptáčí oblasti** – stanovisko KÚ, OŽP podle §45i odst.1 zákona č. 114/1992 Sb. v platném znění – viz Příloha.

Významné krajinné prvky jsou ekologicky nebo esteticky hodnotné části krajiny vymezené zákonem ČNR č. 114/1992 Sb., o ochraně přírody a krajiny. Taxativně jsou v zákoně vymezeny jako významné krajinné prvky (VKP) lesy, vodní toky, rybníky, údolní nivy a rašeliniště. **V zájmovém území nebudou dotčeny.**

Realizací stavby **nedojde ke kácení dřevin rostoucích mimo les. Budou respektována ustanovení zákona** o ochraně přírody a krajiny a jeho prováděcích předpisů.

TRAVEL FREE SHOP Hranice u Aše

Oznámení podle Přílohy č. 3 zák. č. 100/2001 Sb. ve znění zák. č. 216/2007 Sb.

2. Voda

- odběr vody celkem
- z toho provozní účely
- spotřeba vody celkem
- zdroj vody

Areál bude napojen na stávající zdroj pitné vody – jedná se o studnu, která zásobuje pitnou vodou čerpací stanicí. Tam je umístěna tlaková nádoba na pitnou vodu, z té bude přes podružné měření přivedena voda do řešených objektů.

Je nutno posoudit, zda tlaková nádoba má dostatečnou velikost pro přívod vody pitné i požární.

Potřeba vody

Denní potřeba	Celkem 4 620 l, tj. 4,62 m ³ /den
Roční potřeba	Celkem 1 686 m ³ /rok

3. Ostatní surovinové a energetické zdroje

- suroviny

Nebudou potřeba. Budou použity běžné stavebniny a konstrukční a zdící materiály.

Celková bilance nároků na vodu a energie:

el. energie (celkový současný příkon)	190 kW
celková spotřeba vody	1 686 m ³ /rok

4. Nároky na dopravní infrastrukturu

Dopravní řešení pro obsluhu navrženého objektu obchodního zařízení a navazujícího parkoviště je navrženo s napojením na stávající východní rameno okružní křižovatky na silnici II/217 formou nově navržené veřejně přístupné účelové komunikace. Součástí navrženého řešení je pak i úprava stávajícího napojení (vjezdu a výjezdu) čerpací stanice PH, která bude napojena na stejné rameno okružní křižovatky. Zásobování je uvažováno vozidly skupiny 3 délky max. 16,50 m. Otáčení a manipulace vozidel bude v prostoru manipulačního dvora, který bude veřejně nepřístupný.

Jednosměrným pravostranným sjezdem za napojením na OK je z této komunikační větve zajištěn příjezd ke stáječímú místu ČSPH (přes přejezdnou obrubu – pouze pro zásobování pohonnými hmotami). Pro upravenou plochu před výdejnými místy ČS je navržen jednosměrný pravostranný sjezd ve vzdálenosti cca 50 m od okružní křižovatky a v místě křížení větve se stávajícím příjezdem z bývalé silnice II/217 je navržena styková křižovatka komunikačních propojení.

Veškeré účelové komunikace navržené v rámci TRAVEL FREE SHOP jsou komunikace účelové veřejně přístupně, kromě manipulačních ploch manipulačního dvora u

TRAVEL FREE SHOP Hranice u Aše

Oznámení podle Přílohy č. 3 zák. č. 100/2001 Sb. ve znění zák. č. 216/2007 Sb.

rampy objektu. V návaznosti na jednotlivé větve UK jsou **navržena kolmá parkovací stání** s doprovodnými chodníky pro pěší navazujícími jak na vlastní vstupy do objektu shopu, tak na plochy parkovišť pro OA a BUS, resp. na objekt ČSPH. Rozměry kolmých parkovacích stání jsou navrženy 5,30 x 2,50 resp. 5,30 x 3,50 m. Je navrženo **81 stání osobních automobilů** z toho 5 stání pro osoby se sníženou schopností pohybu a orientace a 1 stání pro osoby doprovázející dítě v kočárku. Tento navržený počet pokrývá potřebu ČSN. Na základě požadavku objednatele byla navržena **2 parkovací stání pro autobusy** na zálivu při větvi V1 s délkou nástupní hrany 30 m, šířka zálivu 3,50 m, nájezdový klín délky 15 m, výjezdový klín délky 15 m.

Návrh dopravního řešení pro obchodní zařízení TRAVEL FREE SHOP vyvolává nezbytné úpravy v prostoru stávající ČSPH včetně změny organizace dopravy:

- Zásobování čerpací stanice pohonnými hmotami je řešeno jednosměrným pravostranným sjezdem za napojením na OK přes přejezdnou obrubu, toto napojení bude opatřeno vjezdovou závorou.
- Příjezd pro zákazníky čerpací stanice je rovněž jednosměrným pravostranným sjezdem šířky 5,65 m do vyčkávacího prostoru před výdejními místy. V rámci řešení nového napojení byla upravena plocha vyčkávacího prostoru a z původního rozměru 13x21 m se plocha zvětšila na rozměr 32x21 m.
- Oproti původní organizaci dopravy, kdy výjezd od ČSPH byl levostranně před kioskem zpět na II/217, je v souladu s obchodními zájmy provozovatelů obou zařízení výjezd z ČSPH řešen přes parkoviště u navrženého TRAVEL FREE SHOPu.

Účelové komunikace včetně plochy zásobovacího dvora jsou navrženy s povrchem živičným, zálivy pro autobusy jsou navrženy s povrchem ze žulové dlažby. Chodníky a parkovací stání jsou pak uvažovány s povrchem s betonové dlažby.

Kontaminovaná kanalizace z komunikací a parkovišť bude svedena přes odlučovač ropných látek do retenční nádrže. Nádrž bude navržena na 15 min. přívalový déšť a tedy rozměrech 8,00 x 8,00 x 2,00 m (užitná hloubka 1,50 m).

Záměr doplňuje svoji funkcí komfort čerpací stanice PHM v těsném sousedství na pozemku oznamovatele. Kromě těchto aktivit nejsou známy jiné další záměry, které by mohly v lokalitě kumulovat své vlivy s uvedeným záměrem oznamovatele. Jedná se o stavbu nevýrobního charakteru.

III. Údaje o výstupech

1. Ovzduší

- technologický proces produkující znečištění
- množství emitovaných škodlivin v t/rok
- způsob zachycování emisí

Vytápění skladů a administrativních prostor bude teplovodní zajištěné elektrickým kotlem se zabudovaným bojlerem na přípravu teplé užitkové vody, příp. elektrickými přímotopy. Větrání administrativy bude přirozeně okny, vnitřní prostory (soc. zařízení apod.) budou vybaveny axiálními ventilátory.

V areálu tedy nevznikne nový stacionární zdroj znečišťování ovzduší.

Podle zákona č. 86 / 2002 Sb., § 4 odst. 2 a), o ochraně ovzduší v platném znění jsou ***mobilitní zdroji*** znečišťování ovzduší ***silniční motorová vozidla*** pohybující se v prostoru areálu. Podmínky ochrany ovzduší před znečišťováním způsobeným mobilními zdroji upravuje např. zák. č. 56/2001 Sb., o podmínkách provozu na pozemních komunikacích v aktuálním znění.

Doprava se podílí zejména na emitování oxidů dusíku NO_x, oxidu uhelnatého CO, uhlovodíků, důsledkem dopravy je zvýšení koncentrace prašného aerosolu (sekundární) a za určitých podmínek v teplejší části roku vlivem fotochemických reakcí zvýšení koncentrace přízemního ozónu.

Kvalita ovzduší se v posledních deseti letech postupně zlepšuje díky zprovoznění odsířovacích zařízení na největších zdrojích emisí, vliv má i zpřísnění kritérií a útlum výroby. Průměrné roční koncentrace škodlivin nepřesahují na převážné většině území příslušné imisní limity. Výjimkou jsou imise z intenzivní dopravy, zejména koncentrace oxidů dusíku. Největším problémem jsou důsledky nedořešeného dopravního systému, kdy jsou hlavní dopravní tahy stále ještě vedeny obytnou zástavbou a centrem obce.

Pro nejednotnost metodik se zatím nedaří provést objektivní hodnocení vlivů dopravy na ovzduší. Zhoršená kvalita ovzduší způsobená dopravou je provázána také hlukovým zatížením. Na kvalitě ovzduší se negativně podílí i sekundární prašnost.

Předložený záměr je návrhem výstavby komerčních zařízení v prostoru obchodní zóny hraničního přechodu a je situován u nově realizované komunikace II. třídy za čerpací stanicí PHM na pozemku p.č. 462/3. Záměr doplňuje svoji funkci komfort čerpací stanice PHM v těsném sousedství. Jedná se o stavbu nevýrobního charakteru. Uvažovaná obchodní činnost v uvedené lokalitě nemá vzhledem k doplňkové funkci v rámci hraničního přechodu a čerpací stanice PHM významný negativní vliv na životní prostředí.

Výstavba respektuje současný územní plán obce Hranice včetně plošných a kapacitních regulativů funkčního využití území, které je v současné době stanoveno na typ *dopravní infrastruktura (DS5-1)*, v této ploše je přípustné je umístit uvedenou stavbu - viz Příloha.

Po dobu výstavby bude staveniště areálu plošným zdrojem znečišťování ovzduší. Týká se to zejména období provádění zemních prací, kdy bude emitován polévatý prach včetně sekundární prašnosti.

2. Odpadní vody

- celkové množství vypouštěných odpad. vod za rok
- technologický proces, při kterém odpadní vody vznikají

Kanalizace v areálu je řešena jako oddílná. Splaškové vody budou svedeny přípojkou DN200 do gravitační kanalizace DN250. Není uvažováno s provozováním kuchyní nebo dovozem jídel.

Celková potřeba odtoku splaškových vod

$$Q_d = 3\,800 \text{ l, tj. } 3,8 \text{ m}^3/\text{den}$$

$$Q_r = 1\,387 \text{ m}^3/\text{rok}$$

Množství dešťových vod

$$Q_{\text{dest}} = (2434 \times 1 + 1197 \times 0,1) \times 0,0150 = 38,30 \text{ l/s}$$

$$Q_{\text{kont}} = (2090 \times 0,6 + 8379 \times 0,8) \times 0,0150 = 119,35 \text{ l/s}$$

Kontaminovaná kanalizace z komunikací a parkovišť bude svedena přes odlučovač ropných látek do retenční nádrže a dále likvidována na vlastním pozemku pomocí vsakovací nádrže. Nádrž bude navržena na 15 min. přívalový déšť a tedy $(120 \text{ l/s} - 20 \text{ l/s}) \times 60 \times 15 = 90 \text{ m}^3 = 8,00 \times 8,00 \times 2,00 \text{ m}$ (užitná hloubka 1,50 m)

Dešťové vody ze střech, tzv. čisté, budou napojeny do vsakovacího plastového systému.

3. Odpady

- druh a množství odpadu v t/rok
- způsob nakládání s odpadem

Odpady, které mohou vznikat při realizaci stavby, jsou zařazeny podle vyhl. MŽP č. 381/2001 Sb., ve znění vyhl. MŽP č. 503/2004 Sb., kterou se stanoví Katalog odpadů, Seznam nebezpečných odpadů...ve znění pozdějších předpisů.

V průběhu realizace stavby

Po dobu výstavby je ze zákona původcem odpadu zhotovitel stavby. Nelze – li odpady využít, potom je povinen zajistit jejich odstranění. Původce odpadu je zodpovědný za nakládání s odpady do doby, než jsou předány oprávněné osobě. Podle § 12 odst. 4 zákona je povinen zjistit, zda osoba, které odpady předává, je podle zákona k jejich převzetí oprávněna.

V níže uvedené tabulce jsou uvedeny odpady, které by mohly pravděpodobně při provádění záměru vzniknout.

TRAVEL FREE SHOP Hranice u Aše

Oznámení podle Přílohy č. 3 zák. č. 100/2001 Sb. ve znění zák. č. 216/2007 Sb.

Katalogové číslo	Název druhu odpadu	Kategorie
15 01 01	Papírové a lepenkové obaly	O
15 01 02	Plastové obaly	O
15 01 03	Dřevěné obaly	O
15 01 10	Obaly se zbytky nebezpečných látek	N
17 01 01	Beton	O
17 01 02	Cihly	O
17 01 03	Tašky a keramické výrobky	O
17 03 02	Asfaltové směsi neuv. pod 17 03 01	O
17 04 05	Železo a ocel	O
17 04 11	Kabely neuvedené pod 17 04 10	O
17 05 04	Zemina a kamení neuvedené pod 17 05 03	O
17 09 04	Směsné stavební a demoliční odpady	O

Při provozu objektů areálu

Odstranění odpadů bude provozovatel zařízení smluvně řešit s odbornou firmou, jež disponuje příslušným oprávněním pro nakládání s odpady.

Původce bude dle povinností uvedených v zákoně č. 185/2001 Sb. odpady zařazovat podle druhů a kategorií stanovených v Katalogu odpadů, vzniklé odpady které nemůže sám využít, trvale nabízet k využití jiné právnické nebo fyzické osobě, nelze-li odpady využít, zajistit jejich odstranění, kontrolovat nebezpečné vlastnosti odpadů a nakládat s nimi podle jejich skutečných vlastností, shromažďovat utříděné podle druhů a kategorií, zabezpečit je před nežádoucím znehodnocením, odcizením nebo únikem ohrožujícím životní prostředí, umožnit kontrolním orgánům přístup, na vyžádání předložit dokumentaci a poskytovat úplné informace související s odpadovým hospodářstvím.

Budou pravděpodobně vznikat odpady související s provozem a údržbou areálu.

Katalogové číslo	Název druhu odpadu	Kategorie
02 03 04	Suroviny nevhodné ke spotřebě	O
15 01 01	Papírové a lepenkové obaly	O
15 01 02	Plastové obaly	O
15 01 03	Dřevěné obaly	O
15 01 10	Obaly se zbytky nebezpečných látek	N
20 01 21	Zářivky a jiný odpad obsahující rtuť	N
20 02 01	Biologicky rozložitelný odpad	O
20 03 01	Směsný komunální odpad	O
20 03 03	Uliční smetky	O

V průběhu likvidace stavby

Budou vznikat odpady podobné těm, které jsou uvedeny při realizaci stavby.

4. Hluk a vibrace

Veškeré účelové komunikace navržené v rámci TRAVEL FREE SHOP jsou komunikace veřejně přístupné, kromě manipulačních ploch manipulačního dvora u rampy objektu.

V návaznosti na jednotlivé větve komunikací jsou *navržena kolmá parkovací stání* s doprovodnými chodníky pro pěší – celkem **81 stání osobních automobilů** z toho 5 stání pro osoby se sníženou schopností pohybu a orientace a 1 stání pro osoby doprovázející dítě v kočárku. Tento navržený počet překračuje požadavek výpočtu podle ČSN 73 61 10 (48 parkovacích stání). Na základě požadavku objednatele byla navržena **2 parkovací stání pro autobusy** na zálivu.

Účelové komunikace včetně plochy zásobovacího dvora jsou navrženy s povrchem živичným, zálivy pro autobusy jsou navrženy s povrchem ze žulové dlažby. Chodníky a parkovací stání jsou pak uvažovány s povrchem z betonové dlažby.

Období provozu záměru

Stacionární zdroje

Za stacionární zdroj lze považovat vliv provozu osobních automobilů na parkovacích plochách a vzduchotechnika na střeše, příp. obvodovém plášti objektu.

Liniové zdroje

Liniovým zdrojem jsou stávající komunikace, které by teoreticky mohly zaznamenat nárůst dopravy v souvislosti s provozováním posuzovaného záměru. Mobilní (dopravní) zdroje hluku související s provozováním posuzovaného záměru budou tvořit hlavně průjezdy osobních automobilů. Průjezdy zásobovacích nákladních automobilů budou minimální (cca 3 cesty denně – jeden kamion a dva střední nákladní automobily). Doprava vyvolaná posuzovaným záměrem bude nízká a bude tvořit pouze nepatrný podíl ze současného dopravního vytížení příjezdové silnice. Z hlediska hlukových vlivů na okolí komunikace lze považovat realizaci záměru za nevýznamný zdroj.

Hodnoty hluku ve venkovním prostoru se vyjadřují ekvivalentní hladinou akustického tlaku A . **Hygienický limit v ekvivalentní hladině akustického tlaku A** v chráněném venkovním prostoru staveb se stanoví součtem základní hladiny hluku $L_{Aeq,T} = 50 \text{ dB}$ a **příslušných korekcí** podle tabulky uvedené v Příloze č. 3 Nařízení vlády č. 148/2006 Sb.

Pro hluk z **provozovny – areálu polyfunkčních staveb** – se rovná **hygienický limit v ekvivalentní hladině akustického tlaku A $L_{Aeq,T} = 50 \text{ dB}$ (A) ve dne a 40 dB (A) v noci**. Pro hluk z provozu ve dne se stanoví ekvivalentní hladina akustického tlaku A $L_{Aeq,8h}$ pro 8 po sobě jdoucích nejhlučnějších hodin, v noci pro 1 nejhlučnější hodinu. Denní doba je 6,00 až 22,00 hod., noční doba 22,00 až 6,00 hod.

Záměr doplňuje svoji funkcí komfort čerpací stanice PHM v těsném sousedství na pozemku oznamovatele. Kromě těchto aktivit nejsou známy jiné další záměry, které by mohly v lokalitě kumulovat své vlivy s uvedeným záměrem oznamovatele. Jedná se o stavbu nevýrobního charakteru. Posuzovaný záměr je umístěn na okraji obce. Nejbližší obytný dům se nachází ve vzdálenosti cca 200 až 250 m. Při dodržení výše uvedených zásad je reálný předpoklad, že nedojde k překročení hygienických limitů v ekvivalentní hladině akustického tlaku.

Období realizace – stavební činnost

Hygienický limit v ekvivalentní hladině akustického tlaku A pro **hluk ze stavební činnosti** $L_{Aeq,s}$ se pro dobu mezi 7. hod. a 21. hod. **rovná** podle §11 odst. 7) nařízení vlády č. 148/2006 Sb., o ochraně zdraví před nepříznivými účinky hluku a vibrací **65 dB (A)**.

TRAVEL FREE SHOP Hranice u Aše

Oznámení podle Přílohy č. 3 zák. č. 100/2001 Sb. ve znění zák. č. 216/2007 Sb.

V území se budou pohybovat různé stavební mechanismy, např. buldozer, nákladní automobily, autojeřáb. Nejhluchnější ze stavebních mechanismů je buldozer.

Lze se domnívat, že vhodnou organizací výstavby **hygienický limit** v ekvivalentní hladině akustického tlaku A pro hluk ze stavební činnosti $L_{Aeq,s} = 65 \text{ dB (A)}$ pro dobu mezi 7. hod. a 21. hod. **nebude v chráněném venkovním prostoru v průběhu výstavby překročen.**

5. Záření radioaktivní, elektromagnetické

Radioaktivní záření provozem navrhované stavby **nevzniká**. Podle § 6 odst. 4 zákona č. 13/2002 Sb., kterým se mění zákon č. 18/97 Sb., o mírovém využívání jaderné energie a ionizujícího záření (atomový zákon), **je potřeba zjišťovat** na ploše půdorysu budoucího objektu **radonový index**, protože jsou součástí posuzované stavby obytné prostory.

Radonovým průzkumem provedeným RNDr. Novákem ve dnech 24. – 28. 2. 2011 byl podle výsledků zařazen do kategorie **středního radonového indexu**. Budou proto navržena opatření zamezující průniku radonu z půdy do podlaží.

C. Údaje o stavu životního prostředí v dotčeném území

1. Výčet nejzávažnějších environmentálních charakteristik dotčeného území

Území záměru nezasahuje do žádného zvláště chráněného území ve smyslu § 14, odst. 2 zák. ČNR č. 114 / 92 Sb., o ochraně přírody a krajiny v platném znění.

Na stavbu dotčeném území není vymezen regionální nebo nadregionální územní systém ekologické stability krajiny dle téhož zákona.

V řešeném území *se nenachází žádný z významných přírodních biotopů* mapovaných v rámci *soustavy Natura 2000*, které vycházejí z Katalogu biotopů ČR (Chytrý, Kučera et Kočí 2001), směrnice Evropských společenství č. 92/43/EHS o ochraně přírodních stanovišť a z přílohy č. 7 k zákonu č. 100/2001 Sb., o posuzování vlivů na životní prostředí.

2. Stručná charakteristika stavu složek životního prostředí v dotčeném území, které budou pravděpodobně významně ovlivněny

Geomorfologie

Podle geomorfologického členění patří zájmové území do provincie Česká vysočina, subprovincie Krušnohorské, oblasti Krušnohorská hornatina, celku Smrčiny. Smrčiny představují západní část Krušnohorské hornatiny. Je to tvořená různě metamorfovanými krystalickými břidlicemi, které jsou místy prostoupeny žulovým masívem. Geologicky náleží k soustavě Českého masivu.

Geologické podmínky

V zájmovém území se nenacházejí surovinové zdroje, chráněná ložisková území, poddolovaná území ani sesuvy, respektive jiné nebezpečné svahové deformace (poruchy, odvaly apod.).

Seismicita a geodynamické jevy

Seismické poměry, resp. seismicita nevybočuje z hodnot běžných v této oblasti seismicky stabilního Českého masívu. Podle mapy seismického rajónování ČSN 73 0036 Seismické zatížení staveb se posuzovaná lokalita nenalézá v oblasti s významnější seismickou aktivitou. Svahové pohyby aktivní nebo fosilní se v zájmovém území vzhledem k rovinné konfiguraci terénu nevyskytují.

Územní systém ekologické stability

Územní systém ekologické stability (ÚSES) dle zákona č. 114/1992 Sb., o ochraně přírody a krajiny v platném znění tvoří v krajině soubor funkčně propojených ekosystémů, resp. ekologicky stabilnějších přirozených a přírodě blízkých ekosystémů, které udržují přírodní rovnováhu. V rámci nadregionálních, regionálních a místních (lokálních) ÚSES jsou vymezována tzv. biocentra a biokoridory.

Řešené území nezasahuje žádný ze skladebních prvků ÚSES lokální, regionální nebo nadregionální úrovně.

TRAVEL FREE SHOP Hranice u Aše

Oznámení podle Přílohy č. 3 zák. č. 100/2001 Sb. ve znění zák. č. 216/2007 Sb.

Evropsky významné lokality a ptačí oblasti

V dotčeném území *se nenachází žádný z významných přírodních biotopů* mapovaných v rámci *soustavy Natura 2000*, které vycházejí z Katalogu biotopů ČR (Chytrý, Kučera et Kočí 2001), směrnice Evropských společenství č. 92/43/EHS o ochraně přírodních stanovišť a z přílohy č. 7 k zákonu č. 100/2001 Sb., o posuzování vlivů na životní prostředí.

Zájmové území záměru nezasahuje za hranice žádné stávající evropsky významné lokality nebo ptačí oblasti.

Chráněná území

Na dotčeném pozemku ani v jeho blízkosti se nenachází žádná zvláště chráněná území ani evropsky významná stanoviště podle zákona č. 114/1992 Sb., o ochraně přírody a krajiny, ve znění pozdějších předpisů.

Na dotčeném pozemku ani v jeho bezprostředním okolí nejsou registrovány žádné významné krajinné prvky (blízký les, který je významným krajinným prvkem ze zákona, nebude záměrem dotčen).

Nenachází se zde žádné skladebné prvky územního systému ekologické stability krajiny ani přirozená nebo přírodě blízká stanoviště podle Katalogu biotopů ČR.

D. Údaje o vlivech záměru na veřejné zdraví a na životní prostředí

1. Charakteristika možných vlivů a odhad jejich významnosti

a) Vlivy na obyvatelstvo

Navrhovaný záměr by teoreticky mohl na obyvatelstvo působit zvýšeným hlukem a zhoršenou imisní situací v ovzduší vlivem dopravy. Oba tyto vlivy budou posouzeny v dalších odstavcích samostatně (vliv na imisní situaci – viz následující text ad b).

b) Vlivy na ovzduší a klima

Předložený záměr je návrhem výstavby komerčních zařízení v prostoru obchodní zóny hraničního přechodu a je situován u nově realizované komunikace II. třídy za čerpací stanici PHM na pozemku p.č. 462/3. Záměr doplňuje svoji funkcí komfort čerpací stanice PHM v těsném sousedství. Jedná se o stavbu nevýrobního charakteru. Uvažovaná obchodní činnost nemá vzhledem k doplňkové funkci v rámci frekventovaného hraničního přechodu a čerpací stanice PHM významný negativní vliv na životní prostředí.

Výsledky rozptylové studie vlivu areálu by vzhledem k poměrně malému nárůstu stávající dopravy na přilehlých komunikacích nebyly relevantní, proto nebyla zpracována.

c) Vlivy na hlukovou situaci

Vzhledem k charakteru navrhovaných objektů a předpokládanému provozu v areálu po jeho dokončení, lze předpokládat, že se jeho vliv na stávající hlukovou situaci u nejbližší obytné zástavby neprojeví, nachází se ve vzdálenosti cca 200 – 250 m.

d) Vlivy na povrchové a podzemní vody

Plošná zastavěnost území může změnit odtoky povrchové vody. Tuto skutečnost je možné eliminovat důsledným vyřešením likvidace dešťových vod tak, aby nebyly nadměrně narušeny stávající odtokové poměry území. Kanalizace v areálu je řešena jako oddílná. Kontaminovaná kanalizace z komunikací a parkovišť bude svedena přes odlučovač ropných látek do retenční nádrže a dále likvidována na vlastním pozemku pomocí vsakovací nádrže. Nádrž bude navržena na 15 min. přívalový déšť.

Dešťové vody ze střech, tzv. čisté, budou napojeny do vsakovacího plastového systému.

e) Vlivy na půdu

Podle výpisu z katastru nemovitostí je pozemek, na kterém je navržen záměr, **orná půda**. Protože je navrhované využití pozemků v souladu územním plánem obce, může příslušný orgán ochrany ZPF vydat souhlas k odnětí půdy ze ZPF podle § 9 zákona č. 334/1992 Sb. v platném znění.

f) Vlivy na horninové prostředí a přírodní zdroje

Nepřicházejí v úvahu.

g) Vlivy na faunu, flóru a ekosystémy

Fauna řešeného území je odrazem vegetačních poměrů území. Biotop je z hlediska fauny bez významu. Vlastní zájmové území vzhledem k současnému využívání (orná půda) a charakteru nemá významné postavení v oblasti fauny a flóry.

V zájmovém území a jeho bezprostředním okolí se nenacházejí lokality s evidovanými zvláště chráněnými rostlinami nebo živočichy uváděnými zákonem ČNR č. 114/1992 Sb., o

ochraně přírody a krajiny a přílohami vyhlášky MŽP č. 395/1992 Sb., kterou se provádí některá ustanovení zákona o ochraně přírody a krajiny.

h) Vlivy na krajinu a krajinný ráz

Zájmové území patří z hledisek hodnocení krajinného rázu jednoznačně podle zonace krajiny do zóny intenzivního využívání krajiny označované jako zóna C – celek silně antropicky ovlivněný s převahou umělých, člověkem vytvořených ekosystémů, bez výrazných krajinných dominant.

ch) Vliv na hmotný majetek a kulturní památky

V zájmovém území výstavby komerčního areálu se nenachází žádný památkově chráněný objekt nebo přírodní útvar.

2. Rozsah vlivů vzhledem k zasaženému území a populaci

Jak vyplývá z výše provedené charakteristiky možných vlivů a odhadu jejich velikosti a významnosti bude případný vliv za běžného provozu nevýznamný. V případě vzniku havárie bude rozsah vlivu závislý na rychlosti zásahu.

Stavba nespadá pod režim zákona č. 76/2002 Sb., o integrované prevenci a omezení znečištění, o integrovaném registru znečišťování a o změně některých zákonů (zákon o integrované prevenci).

Objekt areálu bude z hlediska požární bezpečnosti řešen s plným uplatněním požadavků požární bezpečnosti dle platných norem a předpisů. Areál se nachází v dostatečné vzdálenosti od nejbližších objektů bydlení.

Rizika vzniku havarijních situací

Z činnosti nevyplývá zásadní riziko havarijních situací ohrožujících životní prostředí. Přesto určitým rizikem mohou být případy zahoření skladovacích prostor objektu (únik škodlivých emisí do prostředí) nebo možný únik ropných látek z vozidel do kanalizace.

- **Nebezpečí požáru**

Zahoření malého rozsahu bude lokalizováno ručními hasícími přístroji. Při zahoření většího rozsahu bude přivolána jednotka HZS, nachází se v bezprostředním sousedství navrhovaného areálu. Při požáru objektu může dojít k zahoření skladovaných komodit, ty však nelze specifikovat, dále výrobků z pryže, barev a izolačních materiálů objektu haly. Za této situace by mohlo dojít k vývinu látek znečišťujících ovzduší.

- **Nebezpečí úniku ropných látek do kanalizačního systému**

Únik ropných látek je možný z parkoviště nebo manipulačních ploch. Tyto plochy budou odkanalizovány a na výpusti lze navrhnout opatření k zamezení případného úniku ropných látek do kanalizace.

- **Povodňové stavy**

Vzhledem k poloze lokality lze možnost povodňové situace v oblasti vyloučit.

- **Přerušování dodávky elektřiny**

Výpadek el. energie nebude mít negativní vliv na životní prostředí.

3. Údaje o možných významných nepříznivých vlivech přesahujících státní hranice

Nepřicházejí v úvahu.

4. Opatření k prevenci, vyloučení, snížení, popř. kompenzaci nepříznivých vlivů

- Respektovat podmínky souhlasu s odnětím zemědělské půdy ze ZPF.
- Realizací záměru výstavby areálu nesmí dojít k narušení hydrologických a odtokových poměrů v území.
- Manipulace s nebezpečnými látkami bude v souladu s §39 (závadné látky) vodního zákona z. č. 254/01 Sb. v platném znění.
- Při kolaudaci doloží zhotovitel stavby způsob nakládání s odpady, neboť je po dobu výstavby původcem.

5. Charakteristika nedostatků ve znalostech a neurčitostí, které se vyskytly při specifikaci vlivů

Výchozím podkladem pro posouzení vlivů záměru na životní prostředí byly podklady předané oznamovatelem a veřejně dostupné informace popisující stávající stav sledovaného území. V průběhu další projektové přípravy záměru může dojít k upřesnění některých údajů.

Podstatné informace o záměru však byly oznamovatelem a projektantem poskytnuty v rozsahu pro kvalifikované posouzení vlivů záměru na životní prostředí a veřejné zdraví.

Zásadní nedostatky, které by bránily vyhodnocení uvedených složek životního prostředí, se v průběhu zpracování nevyskytly.

Podklady

- TRAVEL FREE SHOP Hranice u Aše, Dokumentace pro územní rozhodnutí, Průvodní zprava a Souhrnná technická zpráva, Ing.arch. Jan Suda, Plzeň leden 2011
- Vyjádření dotčených orgánů státní správy a vlastníků dotčených záměrem (Krajský úřad Karlovarského kraje – odbor životního prostředí a zemědělství, Krajská hygienická stanice Karlovarského kraje – územní pracoviště Cheb)

E. Porovnání variant řešení záměru

Objemové řešení respektuje velikost, tvar a dopravní řešení pozemku, který je určen k zástavbě, a zároveň svým výrazem, hmotou i stavební technologií odpovídá funkci v daném prostředí a záměru investora.

V předloženém projektu pro územní řízení není variantní řešení, z důvodu navrhované činnosti v daném území nebyly zvažovány varianty ani z hlediska životního prostředí.

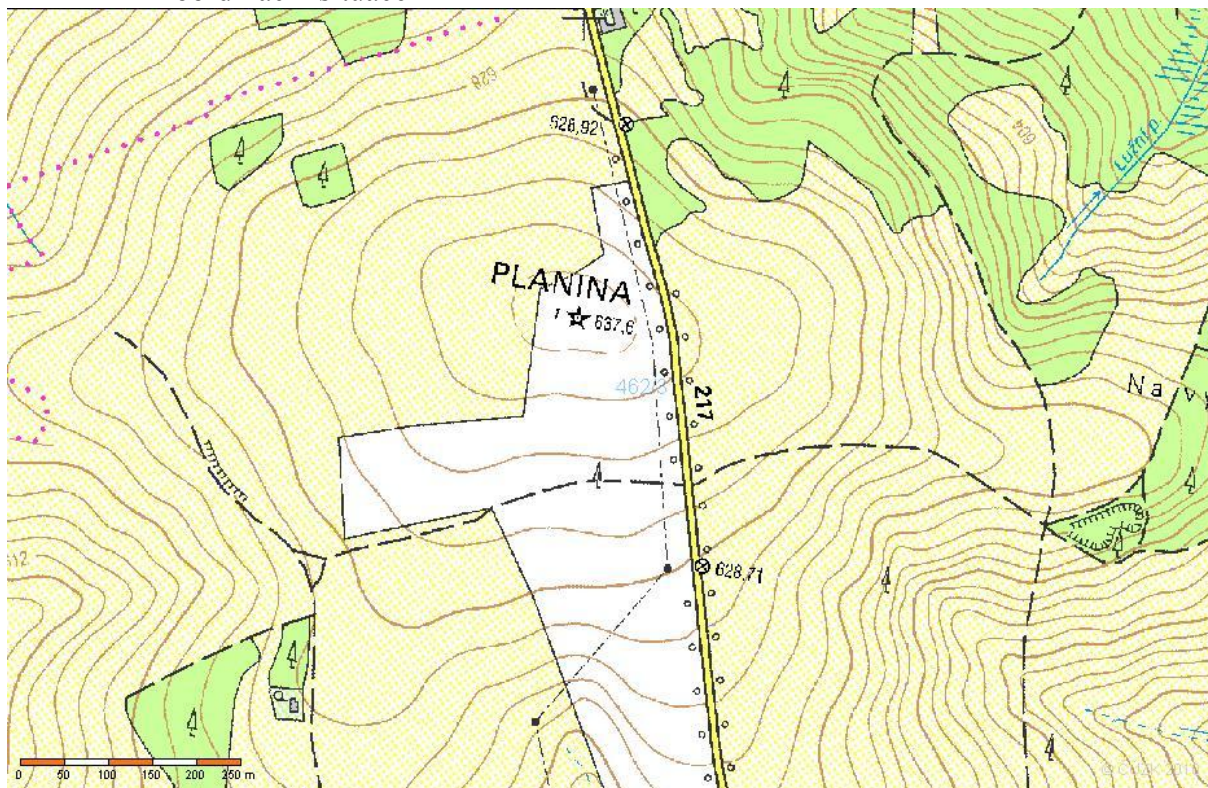
TRAVEL FREE SHOP Hranice u Aše

Oznámení podle Přílohy č. 3 zák. č. 100/2001 Sb. ve znění zák. č. 216/2007 Sb.

F. Doplnující údaje

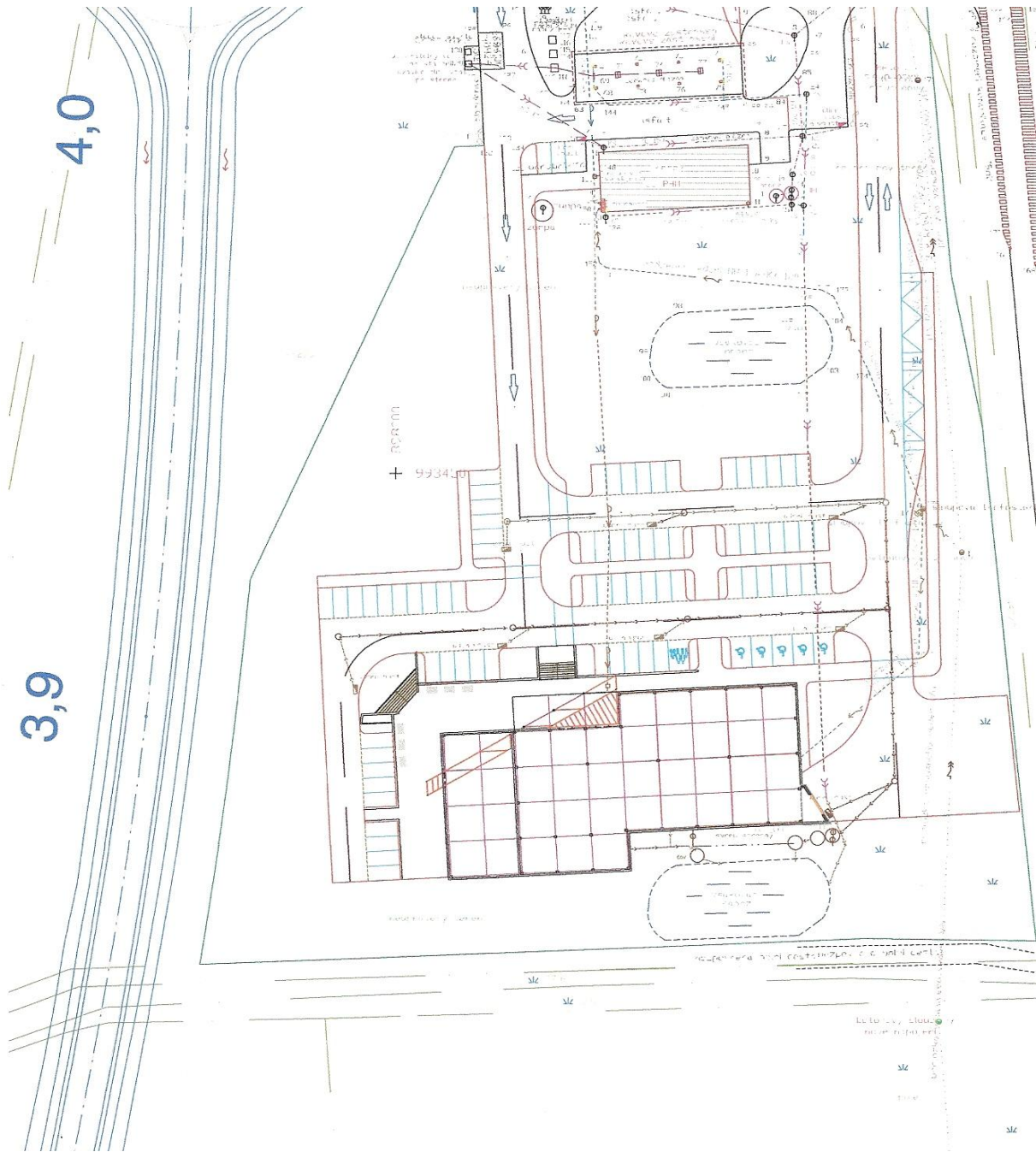
1. Mapová a jiná dokumentace týkající se údajů v oznámení

- Mapa lokality p.č. 462/3
- Pohled
- Koordinační situace



TRAVEL FREE SHOP Hranice u Aše

Oznámení podle Přílohy č. 3 zák. č. 100/2001 Sb. ve znění zák. č. 216/2007 Sb.



TRAVEL FREE SHOP Hranice u Aše

Oznámení podle Přílohy č. 3 zák. č. 100/2001 Sb. ve znění zák. č. 216/2007 Sb.

2. Další podstatné informace oznamovatele

- Plná moc

PLNÁ MOC

Obchodní firma Čerpací stanice Hranice s.r.o.

se sídlem Březová, Staromlýnská 122/31, PSČ 362 15, IČ: 280 12 267

zastoupená jednatelem **Liborem Hammerem a Zdeňkem Pěnkavou**

uděluje plnou moc

Ing. Miroslavě Tycové, Boženy Němcové 14, 323 00 Plzeň, IČ: 433 57 555

k tomu, aby nás zastupovala jako oznamovatele ve věci záměru

„TRAVEL FREE SHOP Hranice u Aše“

v úkonech vyplývajících z ustanovení zákona č. 100/2001 Sb., o posuzování vlivů na životní prostředí v platném znění, týkajících se:

- Zpracování oznámení záměru v rozsahu přílohy č. 3 zákona č. 100/2001 Sb. v platném znění
- Podání oznámení příslušnému dotčenému správnímu úřadu, kterým je Krajský úřad Karlovarského kraje


.....
Libor Hammer, Zdeněk Pěnkava

Tuto plnou moc přijímám


.....
Ing. Miroslava Tycová

V Plzni dne 30. března 2011

G. Všeobecně srozumitelné shrnutí netechnického charakteru

Předložený záměr je návrhem výstavby komerčních zařízení v prostoru obchodní zóny hraničního přechodu Hranice. Jedná se o stavbu prodejny potravinářského zboží v uzavřených obalech s doplňkovým objektem herny a parkovištěm pro cca 81 osobních automobilů. Prodejna je situována u nově realizované komunikace II.třídy za čerpací stanicí PHM na pozemku p.č. 462/3. Záměr doplňuje svoji funkci komfort čerpací stanice PHM v těsném sousedství na pozemku oznamovatele. Jedná se o stavbu nevýrobního charakteru.

Výstavba respektuje současný územní plán obce Hranice včetně plošných a kapacitních regulativů funkčního využití území, které je v současné době stanoveno na typ *dopravní infrastruktura (DS5-1)*, v této ploše je přípustné je umístit uvedenou stavbu - viz Příloha.

Veškeré účelové komunikace navržené v rámci TRAVEL FREE SHOP Hranice jsou komunikace účelové veřejně přístupně, kromě manipulačních ploch manipulačního dvora u rampy objektu. Součástí záměru jsou *kolmá parkovací stání* s doprovodnými chodníky pro pěší navazujícími jak na vlastní vstupy do objektu shopu, tak na plochy parkovišť pro OA a BUS, resp. na objekt ČSPH. e navrženo *81 stání osobních automobilů* z toho 5 stání pro osoby se sníženou schopností pohybu a orientace a 1 stání pro osoby doprovázející dítě v kočárku. Tento navržený počet pokrývá potřebu ČSN. Na základě požadavku objednatele byla navržena *2 parkovací stání pro autobusy*.

Výchozím podkladem pro posouzení vlivů záměru na životní prostředí byly podklady předané oznamovatelem a veřejně dostupné informace popisující stávající stav sledovaného území. Podstatné informace o záměru byly oznamovatelem a projektantem poskytnuty v rozsahu pro kvalifikované posouzení vlivů záměru na životní prostředí a veřejné zdraví.

Zásadní nedostatky, které by bránily vyhodnocení uvedených složek životního prostředí, se v průběhu zpracování nevyskytly.

Zhodnocením možných vlivů navrhovaného záměru z hlediska environmentálního, biologického a z hlediska ohrožení přírodních hodnot území nebyla nalezena skutečnost, která by bránila provedení navrhovaného záměru za předpokladu respektování navržených opatření.

Datum zpracování oznámení:

březen až 8. duben 2011

Zpracovatel oznámení:

Ing. Miroslava Tycová
B. Němcové 14
323 00 Plzeň

Osvědčení odborné způsobilosti č. j.: 15 448/4052/OEP/92 ze dne 18. 2. 1993 vydalo MŽP ČR v dohodě s MZdr. ČR. Rozhodnutí o prodloužení autorizace ke zpracování dokumentace a posudku na dobu 5 let č.j. 43725/ENV/06 ze dne 21. 6. 2006. Rozhodnutí nabylo právní moci dne 27. 6. 2006.

TRAVEL FREE SHOP Hranice u Aše

Oznámení podle Přílohy č. 3 zák. č. 100/2001 Sb. ve znění zák. č. 216/2007 Sb.

H. Příloha

Vyjádření Městského úřadu Aš, stavebního úřadu, k záměru z hlediska souladu se schválenou územně plánovací dokumentací ze dne 25. 3. 2011

Kamenná 52, 352 01 Aš, tel.:35 4 524 211 , fax.:354 524 242, e-mail: plavnicka.sarka@muas.cz

Číslo jed.spisu:
SÚ/11/007209/Š

Č.j. dokumentu:
11/007233/SÚ

Vyřizuje / linka:
Plavnická / 237

Datum:
V Aši dne 25.3.2011

VIJÁDRĚNÍ Z HLEDISKA ÚZEMNÍHO PLÁNU

Stavební úřad a úřad územního plánování Městského úřadu Aš, jako stavební úřad příslušný podle § 13 odst. 1 písm. f) zákona č. 183/2006 Sb., o územním plánování a stavebním řádu (stavební zákon), ve znění pozdějších předpisů (dále jen "stavební zákon"), k žádosti, kterou dne 24.3.2011 podal

Petr Škoda, Husova č.p. 844, 334 41 Dobřany

týkající se stavby **TRAVEL FREE SHOP Hranice u Aše**

na pozemku parc. č. 462/3, 462/12 v katastrálním území Hranice u Aše, sdělujeme následující :

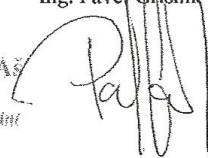
- pozemky jsou dle platného územního plánu Hranice umístěny v zastavěném území obce Hranice
- pozemky jsou zařazeny v ploše DS5 – 1 – dopravní infrastruktura , v této ploše je přípustné umístit výše uvedenou stavbu.

Poučení:

Toto vyjádření nenahrazuje rozhodnutí ani opatření jiných správních orgánů, jichž je zapotřebí pro povolení stavby podle zvláštních předpisů.

vedoucí stavebního úřadu a úřadu územního plánování
Ing. Pavel Grisník

Městský úřad Aš
stavební úřad
úřad územního plánování



Obdrží:

účastníci (dodejky)

Petr Škoda, Husova č.p. 844, 334 41 Dobřany

TRAVEL FREE SHOP Hranice u Aše

Oznámení podle Přílohy č. 3 zák. č. 100/2001 Sb. ve znění zák. č. 216/2007 Sb.

KRAJSKÝ ÚŘAD KARLOVARSKÉHO KRAJE
ODBOR ŽIVOTNÍHO PROSTŘEDÍ A ZEMĚDĚLSTVÍ

Petr Škoda
Husova 844
33441 Dobřany

Váš dopis značka // ze dne
//28-02-2011

Naše značka
1021/ZZ/11

Vyřizuje / linka
Chocheľ/594

Karlovy Vary
16-03-2011

Stanovisko k významným evropským lokalitám a ptačím oblastem pro záměr „Travel free shop Hranice u Aše“

Krajský úřad Karlovarského kraje, jako orgán ochrany přírody, příslušný podle ustanovení § 77a odst. 4 písm. n) zákona ČNR č. 114/1992 Sb., o ochraně přírody a krajiny, ve znění pozdějších předpisů, po posouzení záměru „Travel free shop Hranice u Aše“, žadatel Petr Škoda, Husova 844, 334 41 Dobřany, doručeného dne 28. 2. 2011, vydává v souladu s ustanovením § 45i odst. 1 výše uvedeného zákona toto stanovisko:

záměr „Travel free shop Hranice u Aše“ nemůže mít významný vliv na evropsky významné lokality ani ptačí oblasti.

Odůvodnění:

Záměr nezasahuje za hranice žádné stávající evropsky významné lokality nebo ptačí oblasti a představuje zásah takového charakteru, který nemůže ani druhotně negativně ovlivnit předmět ochrany jakékoliv složky soustavy Natura 2000.

S pozdravem



Ing. Eliška Vršecká

vedoucí odboru životního prostředí a zemědělství

KRAJSKÝ ÚŘAD
KARLOVARSKÉHO KRAJE
(1) odbor
životního prostředí a zemědělství