

OZNÁMENÍ ZÁMĚRU

**podle §6 Zákona č.100/2001 Sb.
o posuzování vlivů na životní prostředí**

**Výstavba nového výrobního
a logistického závodu
společnosti ATREA s.r.o.**

říjen 2006

OBSAH

OBSAH.....	2
A. ÚDAJE O OZNAMOVATELI.....	3
B. ÚDAJE O ZÁMĚRU	3
B.I. Základní údaje	3
B.I.1. Název záměru.....	3
B.I.2. Kapacita (rozsah) záměru.....	3
B.I.3. Umístění záměru	4
B.I.4. Charakter záměru a možnost kumulace s jinými záměry	5
B.I.5. Zdůvodnění potřeby záměru a jeho umístění	5
B.I.6. Popis technického a technologického řešení záměru	5
B.I.61 Stavební řešení	5
B.I.62 Provedení komunikací, parkoviště, plochy zeleně	6
B.I.63 Energetické zdroje a řešení inženýrských sítí	7
B.I.64 Výrobní technologie.....	7
B.I.7. Předpokládaný termín zahájení realizace záměru a jeho dokončení	7
B.I.8. Výčet dotčených územně samosprávních celků.....	7
B.II. Údaje o vstupech	7
B.III. Údaje o výstupech.....	8
C. ÚDAJE O STAVU ŽIVOTNÍHO PROSTŘEDÍ V DOTČENÉM ÚZEMÍ	9
C.I. Výčet nejzávažnějších environmentálních charakteristik dotčeného území	9
C.I. Stručná charakteristika stavu složek životního prostředí v dotčeném území	9
D. ÚDAJE O VLIVU ZÁMĚRU NA VEŘEJNÉ ZDRAVÍ A ŽIVOTNÍ PROSTŘEDÍ.....	10
D.1. Charakteristika možných vlivů a odhad jejich velikosti a významnosti.....	10
D.2. Rozsah vlivů vzhledem k zasaženému území a populaci	11
D.3. Údaje o možných nepříznivých vlivech přesahujících státní hranice.....	11
D.4. Opatření k prevenci, vyloučení, snížení, případně kompenzaci nepříznivých vlivů	11
D.5. Charakteristika nedostatků ve znalostech a neurčitostí, které se vyskytly při specifikaci vlivů	12
F. DOPLŇUJÍCÍ DOKUMENTACE	12
G. SHRUTÍ NETECHNICKÉHO CHARAKTERU	12
H. PŘÍLOHY	13

A. ÚDAJE O OZNAMOVATELI

ATREA s.r.o.

IČO 63144476

V Aleji 20, 466 01 Jablonec nad Nisou

Oprávněný zástupce: Ing. Petr Morávek, Csc., ředitel společnosti

V Aleji 20, 466 01 Jablonec n. N., tel. 483 368 111

B. ÚDAJE O ZÁMĚRU

Předkládaným záměrem je výstavba nového výrobního a logistického závodu pro společnost Atrea s.r.o. se sídlem v Jablonci nad Nisou. Charakter je lehká montážní výroba bez nepříznivých vlivů na okolí.

B.I. ZÁKLADNÍ ÚDAJE

B.I.1. Název záměru

Výstavba nového výrobního a logistického závodu společnosti ATREA s.r.o.

B.I.2. Kapacita (rozsah) záměru

Cílem záměru stavby nového výrobního závodu je zvýšit výrobní kapacitu větracích jednotek s rekuperací tepla při současném nárůstu počtu zaměstnanců.

V cílové etapě se předpokládá přesun celé společnosti ze současných prostor situovaných v ulici V Aleji a skladovacích prostor v Rychnově nad Nisou do jedné výrobně-administrativní budovy a jedné logistické haly.

V souvislosti s přesunem společnosti se nepředpokládá skokový nárůst výroby, spíše pravidelné pokračování růstu, který je v současnosti cca 20 až 30 % meziročně.

Tab. 1 - Základní informace o záměru

	Výrobní hala	Logistická hala
zastavěná plocha	10 100 m ²	3 700 m ²
plocha komunikací	2 700 m ²	1 700 m ²
počet parkovacích míst	80 osobních vozů	5 osobních vozů
počet pracovníků	cca 100	cca 10
dopravní obsluha	max. 2 kamiony a 5 malých nákladních vozů denně	max. 5 kamionů denně

Tab. 2 - Údaje o zaměstnancích

		současný stav 2006	výhled 2010	výhled 2015
výrobní	montáže	35	50	65
	příprava	8	10	10
	kompletace	10	12	15
	ostatní	2	2	2
technicko – administrativní	TA	19	24	30
	vývoj	4	8	10
CELKEM		78	106	132

B.1.3. Umístění záměru

Záměr je umístěn na nezastavěných pozemcích podél ulice Československé armády, která je jako silnice II. třídy významnou a frekventovanou dopravní spojnici mezi Jabluncem nad Nisou a Libercem. Pozemky leží mezi průmyslovou zónou – areálem bývalého podniku LIAZ – kde jsou i v současné době umístěny výrobní kapacity různých oborů automobilového průmyslu, a obytnou čtvrtí rodinných domů „Stará Osada“. Směrem k městu je využitelné území ohraničeno novým areálem Krajské správy silnic a je rozděleno na dvě části parcelou osamělého rodinného obytného objektu s velkou zahradou a sportovním hřištěm. Území s charakterem louky v nadmořské výšce kolem 520 m.n.m. se svažuje k jihozápadu s největším výškovým rozdílem asi 10 m v příčném směru.

Územním plánem města Jablonce nad Nisou jsou tyto pozemky určeny pro zástavbu v kategorii VD – lehká drobná výroba, výrobní a nevýrobní služby, skladové a prodejní areály – s lokálními limity podílu zastavěné plochy 80 % a výškou staveb do 3 podlaží.

Z hlediska správních celků přísluší dotčené území k městu Jablonec nad Nisou, části Rýnovice. Následující tabulka specifikuje umístění záměru podle standardu územní lokalizace ČR takto:

Tab. 3 – Údaje o umístění

typ územní jednotky	název
Kraj	Liberecký
Obec	Jablonec
katastrální území	Rýnovice
část obce	Rýnovice
pozemkové parcely	829/1, 829/2 , 825/2

Obr. 1 – Umístění areálu v území (bez měřítka, v měřítku 1:15 000 viz příloha)



B.I.4. Charakter záměru a možnost kumulace s jinými záměry

Výrobním programem společnosti ATREA jsou vzduchotechnická zařízení pro všechny typy staveb a provozů s uplatněním principu rekuperace tepla a s vysokým podílem automatické regulace. Výrobní prostory jsou doplněny skladovými a manipulačními plochami pro kompletaci a expedici dodávek, ve kterých jsou využívány také výrobky jiných producentů.

Navrhovaný investiční záměr směřuje k optimálnímu využití celé plochy území, kterou je možné zastavět. Záměr je plánován do 3 postupných rozvojových etap a jeho další rozšiřování už využitelné území neumožňuje.

B.I.5. Zdůvodnění potřeby záměru a jeho umístění

Jablonecká společnost ATREA vyvíjí a vyrábí vzduchotechnická zařízení od svého vzniku v roce 1990. V současné době sídlí v rekonstruovaném průmyslovém objektu v blízkosti centra města, který již nestačí rozvoji firmy a nelze jej dále rozšiřovat. Proto hledá vhodný pozemek pro výstavbu nového závodu, který umožní dlouhodobý perspektivní rozvoj firmy v Jablonci nad Nisou, kde firma působí od svého založení a kde bydlí i naprostá většina kvalifikovaných zaměstnanců.

Poloha v bezprostřední blízkosti silnice II. třídy (s výhledovou změnou na I. třídu) zajistí bezproblémové a především pro okolí minimálně rušivé napojení na dálkovou komunikaci.

B.I.6. Popis technického a technologického řešení záměru

B.I.61 Stavební řešení

Výrobní areál se bude skládat z venkovních parkovišť, venkovních komunikačních ploch a jedné výrobní a jedné logistické haly.

Na větší severozápadní části území je navržena **výrobní hala** půdorysných rozměrů 60 x 165 m. V 1. etapě výstavby bude realizována část haly na půdorysné ploše 60 x 60 m, ve které je řešeno i hygienické a administrativní zázemí. Objekt je zapuštěn do svažitého terénu tak, že na severovýchodní straně, obrácené k obytné zástavbě, je výška stavby pouze 6,0 m nad terénem. Výška tří podlaží se uplatní na jihozápadní straně podél ulice, kde bude v prvním podlaží pod úrovní haly umístěno hygienické zázemí výrobních pracovníků a ve vestavbě třetího podlaží kanceláře administrativních a technických pracovníků a vedení firmy. Dopravní napojení je řešeno novým sjezdem ze silnice II.třídy v místě stávající křižovatky s odbočkou do Ústavu nápravné výchovy Rýnovice. Pro parkoviště osobních vozů zaměstnanců i hostů je využito ochranné pásmo komunikace mezi halou a silnicí.

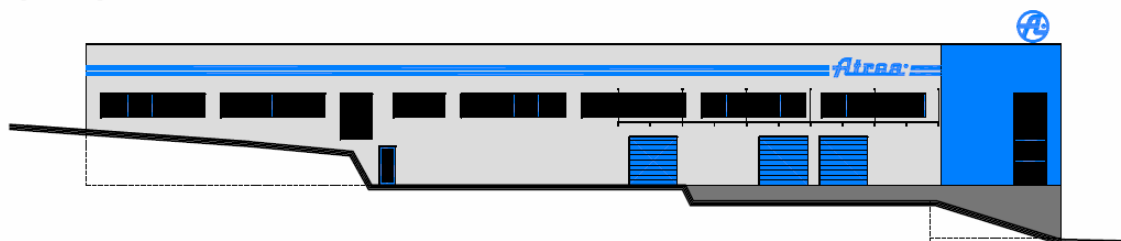
V jihovýchodní části území je plánována ve 3.etapě výstavba **logistické haly** s půdorysem 60 x 60 m s obdobným osazením do svahu jako u haly výrobní. Pro dopravní obsluhu vznikne rovněž nová odbočka ze silnice Čs.armády. Obě haly budou propojeny pozemní komunikací uvnitř areálu.

Haly mají konstrukční modul 15 x 15 m, pod obvodovými vestavbami 3. podlaží a v podzemním podlaží rozdělený na 7,5 x 7,5 m. Nosná konstrukce s podélnými průvlaky a příčnými střešními vazníky může být železobetonová nebo kombinovaná z betonových sloupů a dřevěných nosníků. Obvodové stěny i střešní plášť bude proveden ze sendvičových panelů z tvarovaného plechu s tepelnou izolací. Denní osvětlení v hale zajišťují střešní světlíky v každém konstrukčním poli. Technicky budou objekty řešeny tak, aby se minimalizovala spotřeba energie na vytápění – objekty budou řešeny v energeticky pasivním standardu.

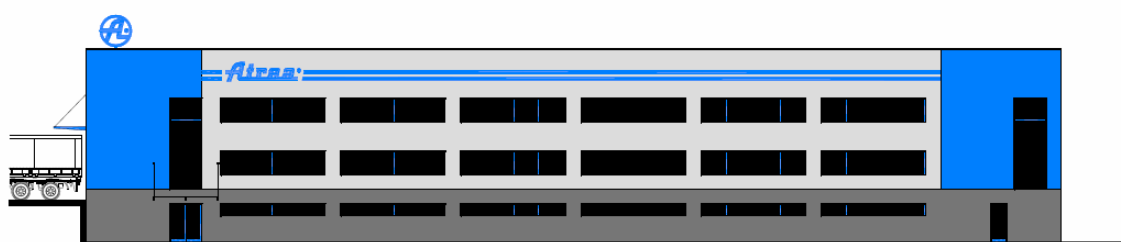
Bokorys a půdorys haly jsou znázorněny na následujících schématech, přičemž jsou možné ještě dílčí drobné změny, které nebudou mít vliv na predikci environmentálních dopadů:

Obr. 2, 3 – Pohledy na výrobní halu

POHLED SEVEROZÁPADNÍ



POHLED JIHOZÁPADNÍ



Obr. 4 – Pohled západní na výrobní halu



Vnitřní členění bude respektovat jednotlivé výrobní operace a bude v čase adaptabilní.

B.I.62 Provedení komunikací, parkoviště, plochy zeleně

Komunikace budou mít asfaltový povrch, parkovací stání osobních vozů budou zpevněna zatravnovacími tvárnicemi. Opěrné stěny kolem komunikačních ploch, které jsou rovněž zapuštěny do svažitého terénu, budou betonové s lícem z betonových tvárnic typu KB-blok.

Volné plochy areálu budou po dokončení osety travinami a osázeny stromy a keři ve skladbě a rozmístění podle architektonického scénáře a v souladu s vyjádřením odboru životního prostředí městského úřadu. Plochy zeleně představují více než 55 % z celkové plochy areálu.

B.I.63 Energetické zdroje a řešení inženýrských sítí

Přípojky splaškové a dešťové **kanalizace** budou vedeny jižním směrem přes ulici Čs.armády k napojení na stávající kanalizační stoku a zatrubněnou vodoteč na severozápadním okraji průmyslové zóny.

Krátká přípojka **vodovodu** bude připojena na vodovodní vedení IPE 160, které prochází severozápadní částí území a bude v nezbytném úseku přeloženo k hranici stavebního pozemku.

Přípojku nízkotlakého **plynovodu** lze vést ze stávajícího NTL rozvodu plynu v obytném území „Stará Osada“ s instalovaným příkonem 25 m³/h. Haly budou **vytápěny** plynovými stropními zářiči. Pro vytápění vestavěb kanceláří a zázemí bude instalováno ústřední teplovodní vytápění s plynovými kotli. Všechny spotřebiče plynu budou mít samostatné odtahy spalin.

Kabelová přípojka **elektrické energie** pro 1.etapu výstavby může být napojena na stávající vedení NN podél komunikace na severozápadní hranici pozemku. Pro další etapy rozvoje bude nutné zřídit přípojku VN a novou trafostanici na pozemku stavby. Halové osvětlení zářivkové a výbojkové, s hladinou 300 – 500 lx, kombinované. Technologický příkon elektro nepřevyšší 20 kW.

Větrání výrobních prostorů i místností zázemí bude zajištěno vzduchotechnickými jednotkami s rekuperací tepla.

Pro bezbariérový přístup do kanceláří je navržen osobní **výtah** při hlavním schodišti.

B.I.64 Výrobní technologie

Základem jsou ruční montážní pracoviště v celé ploše hal, kde se z jednotlivých komponent (rámů, ventilátorů, výplní) sestávají kompaktní vzduchotechnické skříňové jednotky. Ve vyčleněném prostoru se pak jednotky testují, kontrolují a připravují k balení a expedici. Ve vyčleněné části výrobní haly jsou situovány regálové paletové zakladače. Veškerá vnitřní vodorovná i svislá doprava v halách je zajištěna elektrickými vysokozdviznými vozíky. Expediční rampy jsou osazeny sklopnými hydraulickými rampami se zákryty (např. systém TYROS).

Hala logistiky je určena pro příjem a skladování externích dodávek, zároveň pro skladování a expedici hotových výrobků.

Výrobní technologie nezatěžuje okolí žádnými emisemi, ani hlukem, ani odpady, prakticky vyloučené je i riziko provozní havárie.

B.I.7. Předpokládaný termín zahájení realizace záměru a jeho dokončení

Zahájení stavby: 05/2007

Dokončení stavby: 12/2007

B.I.8. Výčet dotčených územně samosprávních celků

Město Jablonec nad Nisou

B.II. ÚDAJE O VSTUPECH

Pozemkové parcely čk. 829/1, 829/2 a 825/2 o celkové výměře 40 594 m² jsou v katastru nemovitostí vedeny jako orná půda v zemědělském půdním fondu. V současné době jsou udržovány jako louky. Pro navrhované zastavěné a zpevněné plochy je nezbytné vynětí ze ZPF.

Stav po realizaci plánované výstavby:

Zastavěná plocha stavebních objektů:	13 800 m ²	(34 %)
Komunikace a zpevněné plochy:	4 400 m ²	(11 %)
Zbývající upravené zelené plochy:	22 394 m ²	(55 %)
Celková plocha:	40 594 m²	

Návrh osazení staveb do terénu dosahuje téměř vyrovnané bilance výkopů a násypů. Ornice sejmutá ze zastavěných a zpevněných ploch bude použita pro čisté terénní úpravy zelených ploch v areálu.

Spotřeba **pitné vody** z veřejného vodovodního řádu je dána pouze hygienickou potřebou pracovníků. Není navrhována závodní kuchyně. Výroba nevyžaduje dodávku technologické vody. Plánovaná spotřeba vody po dokončení celého projektu je max. 12 m³/den.

Spotřeba **zemního plynu** pro vytápění objektů je stanovena za předpokladu nadstandardní tepelné izolace obvodových plášťů a využití rekuperace tepla na max. 25 m³/hod.

Potřebný příkon **elektrické energie** pro výrobní technologie, osvětlení a větrání bude cca 120 kW pro výrobní halu (40 kW v 1.etapě) a 40 kW pro logistickou halu. Celková spotřeba činí 280 MWh / rok.

Výhodná poloha závodu při silnici II.třídy umožňuje jednoduché **dopravní napojení** bez nároků na budování nových příjezdových komunikací. Je navrženo pouze zřízení dvou nových vjezdů na pozemek z uvedené veřejné komunikace. Parkoviště osobních vozů pracovníků závodu i hostů je umístěno ve stanoveném nezastavitelném ochranném pásmu silnice II.třídy šířky 22 m.

B.III. ÚDAJE O VÝSTUPECH

Emise do ovzduší budou produkovány tepelnými spotřebiči na zemní plyn a odvětráním výrobních provozů.

Plynová zařízení pro vytápění staveb budou ve svém souhrnu klasifikována jako **střední zdroj znečištění ovzduší**, pro který bude vypracován **odborný posudek** a rozptylový výpočet emisí spalin.

Kromě nezbytné hygienické výměny vzduchu ve všech provozech i zázemí bude zajištěno lokální odsávání z pracovišť se svařováním.

Odpadní vody mohou vznikat pouze jako splaškové vody z hygienických zařízení pracovníků. Výrobní provoz neprodukuje žádné průmyslové odpadní vody. Splaškové odpadní vody lze odvést přípojkou do stávající kanalizační stoky v průmyslovém areálu na opačné straně ulice Čs.armády.

Do zatrubněné vodoteče souběžné se splaškovou stokou lze odvést také **dešťové vody** se střech a zpevněných ploch. Pro odvodnění komunikací a zpevněných ploch budou použity sorpční vpusti, odlučující ropné látky.

Odpady z výrobní činnosti budou ukládány v souladu s provozním řádem a předávány oprávněným firmám k likvidaci. Jedná se zejména o tyto druhy odpadů v předpokládaném množství:

název odpadu	kód odpadu	množství rok 2005 (kg)
železo a ocel	170405	3 000
papír, lepenkové obaly	150101	3 500
směsný komunální odpad	200301	15 600
izolační materiály	170604	7 000

Nevznikají žádné nebezpečné chemické odpady. Odpad z údržby zeleně lze kompostovat na vhodném místě v areálu.

Emise hluku vzniknou pouze dopravní obsluhou závodu.

Vzhledem k vysoké technologické náročnosti výroby lze frekvenci nákladní **dopravní obsluhy** závodu považovat za velmi nízkou. Předpokládá se příjezd max. 2 kamionů do výrobní haly a max. 5 kaionů denně do logstické haly a dále příležitostný vjezd 5 menších nákladních vozů do areálu pouze v denních směnách. Parkoviště osobních vozů je výhodně umístěno mezi silnicí a halou, kde tento provoz neovlivní obytnou zástavbu, navíc halové objekty vytvoří akustickou bariéru a odcloní frekventovanou silnici od obytné zástavby.

Emise hluku z výroby a provozu vzduchotechniky v denních směnách bude účinně omezena stavebními konstrukcemi s potřebnou zvukovou izolací obvodových a střešních plášťů. Vzducho-technická zařízení budou umístěna pouze uvnitř budov.

Vliv hluku na blízkou obytnou zástavbu bude vyhodnocen **hlukovou studií**.

Technologie výroby není zdrojem rizika ekologických havárií. Nejsou používány žádné chemické látky, které by vyžadovaly zvláštní opatření proti rizikům tohoto druhu. Nepřichází v úvahu ani vznik jakéhokoliv obtížného zápachu z provozu.

Navržená výstavba nepředpokládá žádné terénní úpravy, které by významně měnily vzhled území. Stavby i komunikace budou osazeny do původního svažitého terénu se snahou o minimální objem zemních prací a vyrovnanou bilanci výkopů a násypů.

C. ÚDAJE O STAVU ŽIVOTNÍHO PROSTŘEDÍ V DOTČENÉM ÚZEMÍ

C.I. Výčet nejzávažnějších environmentálních charakteristik dotčeného území

Pozemky zvolené pro záměr jsou posledním větším souvislým nezastavěným územím v této okrajové části města, které může poskytnout prostor pro výrobní investici většího rozsahu. Území těsně navazuje na stávající průmyslovou zónu v areálu bývalého státního podniku LIAZ, ve které sídlí výrobní kapacity různých oborů automobilového průmyslu a od které jsou odděleny pouze silnicí II. třídy z Jablonce n.N. do Liberce. Tato důležitá spojnice regionálního významu prochází nyní ve směru od Liberce postupnou rekonstrukcí se zvýšením kapacity, která zřejmě přinese i vyšší tranzitní dopravní zatížení posuzované lokality, navíc s očekávanou změnou kategorizace na silnici I. třídy.

Na opačné severovýchodní straně tvoří hranici území starší obytná čtvrť rodinných domů, která je dosud těmito pozemky s charakterem louky oddělena od průmyslové zóny a frekventované silnice. Obytná zástavba rodinných domů bude dále rozšiřována také severozápadním směrem od pozemků pro posuzovaný záměr. Z popsaného charakteru území také vychází stanovené využití pozemků pro drobnou výrobu, služby a obchod v územním plánu města Jablonce nad Nisou.

Pozemky neleží na území Chráněné krajinné oblasti Jizerské hory, v blízkosti nejsou žádná biocentra, biokoridory ani jiné cenné přírodní lokality. Orná půda na pozemcích je nyní udržována jako louka, která je zřejmě náhradním rostlinným společenstvím, přirozené původní porosty se již nevyskytují.

Plánovaná průmyslová výroba nebude zdrojem významných znečišťujících emisí stejně jako technologie, instalované ve výrobních kapacitách umístěných ve stávající průmyslové zóně. Lze proto konstatovat, že nejvýznamnějším vlivem na životní prostředí zůstane v dotčeném území i nadále automobilová doprava s převládajícím podílem dopravy tranzitní, která nesouvisí s těmito výrobními kapacitami.

C.I. Stručná charakteristika stavu složek životního prostředí v dotčeném území

Kvalita ovzduší souvisí především s charakterem a současným využitím dotčeného území. Pozemky leží v širokém plochém údolí mezi zalesněnými svahy Prosečského a Harcovského hřebene. Orientací údolí je ovlivněn i převládající směr větru – tedy od západu směrem k městu.

Kvalita ovzduší na území města včetně této lokality je dlouhodobě sledována měřicími stanicemi se zaměřením na oxidy síry, dusíku a uhlíku a prachový aerosol. Nejsou překračovány povolené imisní limity a kvalitu ovzduší lze hodnotit jako vyhovující. V období posledních 10 let se naměřené koncentrace sledovaných imisních látek trvale snižují, a to především u oxidů síry a uhlíku. K tomu nepochybně přispívá skutečnost, že většina středních spalovacích zdrojů znečištění používá jako palivo zemní plyn. Zatížení oxidy dusíku naopak nasvědčuje, že převládá negativní vliv automobilové dopravy.

Z hlediska **vodohospodářských poměrů** se na pozemcích pro záměr nenachází žádná vodoteč. Údolí je odvodňováno horním tokem Rýnovické Nisy, která protéká průmyslovou zónou, kde je převážně zatrubněna. Do této vodoteče budou svedeny i dešťové vody z plánovaného areálu.

Charakter podzemních vod je dán horninovým prostředím. Jedná se o puklinové podzemní vody ve zvětralém krystalinickém masivu. Na pozemcích pro záměr nejsou žádné vodní zdroje pro zásobování vodou.

Pro zastavěnou plochu stavebních objektů, komunikací a zpevněných ploch dojde k záboru **půdy v zemědělském půdním fondu**.

V několika orientačních sondách **geologického profilu** bylo zjištěno, že vrstva hnědé zeminy je silná pouze cca 0,2 až 0,5 m. Pod ní je pro tuto geologickou oblast charakteristická vrstva písčitého eluvia žuly s proměnlivou hlinitou příměsí. Již v hloubce kolem 2,0 m pod povrchem terénu byla zjištěna pevná hornina – hrubozrná žula různého stupně zvětrání. Podzemní voda se v sondách neobjevila, v terénních zářezích pro navrhované stavební objekty a komunikace je však výskyt puklinových pramenů pravděpodobný. S ohledem na zjištěný charakteristický geologický profil lze očekávat střední nebo vysoký **index radonového rizika**. Pozemky pro záměr nejsou součástí žádného chráněného území přírodních zdrojů nebo ložisek těžby.

Louka na pozemcích pro záměr je porostlá náhradním společenstvem běžných trav, které zřejmě již nemá nic společného s původním přirozeným porostem v této oblasti před postupným využitím pro průmyslovou i obytnou zástavbu. Nevyskytují se žádné vzrostlé dřeviny ani chráněné rostliny. Pouze podél silnice II. třídy v nezastavitelném ochranném pásmu komunikace je nesouvislá alej starých jabloní. Stromy a vegetace na pozemku rodinného domu, který je vklíněn do území pro plánovanou výstavbu, nebude realizací záměru dotčena. Již za současného stavu nejsou na posuzovaných pozemcích vhodné podmínky pro život zvířat a lze tedy vyloučit i výskyt chráněných živočichů. Pravděpodobný je obvyklý výskyt běžných drobných živočichů, přizpůsobených tomuto typu předměstského prostředí.

Záměrem nebudou ovlivněny žádné **ekosystémy** ani významné krajinné prvky, které se v dotčeném území nevyskytují. Nedojde k ovlivnění systému ekologické stability území.

Navrhovaná výstavba nízkých halových průmyslových objektů, které budou navíc částečně zapuštěny do svažitého terénu, nemění stávající charakter předměstské zastavěné **krajiny** v této lokalitě. Záměr nevyžaduje odstranění žádné obytné ani jiné stavby.

Z hlediska environmentálních vlivů činnosti člověka lze posuzovanou lokalitu hodnotit jako **středně zatížené území**. Ke zvýšení zatížení území může dojít především vinou vyššího zatížení automobilovou dopravou.

D. ÚDAJE O VLIVU ZÁMĚRU NA VEŘEJNÉ ZDRAVÍ A ŽIVOTNÍ PROSTŘEDÍ

D.1. Charakteristika možných vlivů a odhad jejich velikosti a významnosti

Posuzovaný záměr průmyslové výstavby bude vyhodnocen především z hlediska dvou vlivů na životní prostředí: z hlediska vlivu na ovzduší a z hlediska hluku.

Vliv na ovzduší

Plynové stropní zářiče a teplovodní plynové kotle pro vytápění staveb budou v souhrnu klasifikovány jako **střední zdroj znečištění ovzduší**, pro který bude vypracován **odborný posudek** a rozptylový výpočet emisí spalín. Vzhledem k odhadovanému instalovanému výkonu 250 kW, který je příznivě ovlivněn využitím rekuperace tepla a nadstandardní tepelnou izolací obvodových plášťů, se jedná o zcela běžný rozsah znečištění s přípustným vlivem spalín na blízkou obytnou zástavbu.

Zdroje hluku

Emise hluku budou způsobeny výhradně dopravní obsluhou závodu.

Výroba vzduchotechnických zařízení je procesem s vysokým stupněm technologické náročnosti. Proto ani výroba se značnou kapacitou nevyžaduje vyšší frekvenci **dopravní obsluhy** pro zásobování materiálem a expedici výrobků. Předpokládá se příjezd pouze 2+5 kamionů denně k výrobní i logistické hale a příležitostný vjezd 5 menších nákladních vozů, a to pouze v denních směnách. Parkoviště osobních vozů je umístěno v ochranném pásmu komunikace mezi silnicí II. třídy a výrobní halou a vliv tohoto provozu na obytnou zástavbu bude proto zřejmě zanedbatelný.

Vzhledem k situování výrobní haly mezi hlavní komunikaci s plánovaným provozem cca 15.000 automobilů / den (odhad ŘSD pro rok 2010) a obytné domy „Stará Osada“ se dá dokonce uvažovat o snížení hlukové zátěže rodinných domů, kdy halový objekt výrobní haly vytvoří akustickou bariéru.

Emise hluku z výroby a provozu vzduchotechniky v denních směnách lze účinně eliminovat stavebními konstrukcemi s obvyklou zvukovou izolací obvodových a střešních plášťů. Nevyskytnou se žádné významné hlučné provozy, hladina hluku ve výrobní hale nepřesáhne 75 dB.

Vzduchotechnická zařízení pro větrání provozů a pracovišť budou umístěna pouze uvnitř budovy.

Hlukovou studii bude ověřeno dodržení limitu hladiny hluku 50 dB v denní době na hranici pozemků obytných staveb. Noční směny ve výrobě ani dopravní obsluha nejsou plánovány.

Ostatní vlivy

Nízké halové objekty, částečně zapuštěné do svažitého pozemku, nemohou při současné příznivé konfiguraci terénu způsobit **zastínění** obytných domů ani jejich pozemků. Stávající kvalita oslunění obytných staveb nemůže být ovlivněna.

Povrchové a podzemní vody a horninové prostředí by mohly být ohroženy pouze únikem ropných látek z dopravních prostředků. Komunikace a zpevněné plochy budou proto odvodněny pomocí sorpčních vpustí. Puklinové prameny, které se mohou objevit v odkopech pro stavby, budou zachyceny drenážním systémem a svedeny do dešťové kanalizace s vyústěním do stávající vodoteče. Jak vyplývá z charakteristiky současného stavu, nemohou být ovlivněny žádné přírodní ekosystémy.

D.2. Rozsah vlivů vzhledem k zasaženému území a populaci

Na základě uvedených předpokladů lze konstatovat, že negativní vliv záměru na obyvatele v dotčeném území bude velmi nízký a bude zasahovat pouze na pozemky v bezprostředním sousedství navrhované stavby. Nevyskytují se vlivy ohrožující zdravotní stav obyvatel.

Plánovaná průmyslová výroba nebude zdrojem významných znečišťujících emisí stejně jako technologie, instalované ve výrobních kapacitách umístěných již ve stávající průmyslové zóně. Nejvýznamnějším vlivem na životní prostředí v dotčeném území tak pravděpodobně zůstane i nadále automobilová doprava s převládajícím podílem dopravy tranzitní z Liberce do Jablonce nad Nisou, zvláště po plánované rekonstrukci a zvýšení kapacity silnice a její převedení na silnici I.třídy.

D.3. Údaje o možných nepříznivých vlivech přesahujících státní hranice

Z popsaného charakteru záměru vyplývá, že se žádné vlivy s dosahem přes hranice státu nemohou vyskytnout.

D.4. Opatření k prevenci, vyloučení, snížení, případně kompenzaci nepříznivých vlivů

Opatření a řešení, která budou obsažena v návrhu stavby v dalších stupních projektové přípravy, lze shrnout takto:

Vytápění staveb spalovacími zařízeními na zemní plyn s přípustnou úrovní emisí spalin.

Konstrukce obvodových plášťů budov s dostatečnou tepelnou a zvukovou izolací.

Isolace staveb proti radonu.

Umístění vzduchotechnických zařízení uvnitř objektu.

Osazení staveb s částečným zapuštěním do svažitého terénu.

Komunikace a manipulační plochy pro dopravní obsluhu zapuštěné do svahu a ohraničené opěrnými stěnami, které mohou být doplněny protihlukovými barierami ve směru k obytné zástavbě.

Odvodnění komunikací a zpevněných ploch pomocí sorpčních vpustí pro zachycení případného úniku ropných látek.

Zajištění svahů a deponované zeminy během výstavby proti rozplavení.

Obvyklá opatření k omezení nepříznivých vlivů na okolí během výstavby.

D.5. Charakteristika nedostatků ve znalostech a neurčitostí, které se vyskytly při specifikaci vlivů

Výchozí informace o plánované výrobě a jejich vlivech na okolí vycházejí ze současného stavu provozu firmy ATREA v průmyslovém objektu, který leží v městské zástavbě obytných domů blízko centra města. Tyto předpoklady lze proto považovat za výstižné a podložené dlouholetou zkušeností. Zatížení dopravní obsluhou areálu je odhadováno na základě plánovaného rozvoje výrobních a skladových kapacit a tento odhad lze rovněž považovat za věrohodný.

F. DOPLŇUJÍCÍ DOKUMENTACE

Příloha 1 Situace 1 : 1000

Příloha 2 Přehledná mapa 1 : 15 000

Příloha 3 Řezy 1 : 500

Příloha 4 Pohledy 1 : 200

G. SHRNUTÍ NETECHNICKÉHO CHARAKTERU

Posuzovaný investiční záměr je umístěn na nezastavěných pozemcích podél ulice Čs.armády, která je jako silnice II.třídy významnou a frekventovanou dopravní spojnici mezi Jabloncem nad Nisou a Libercem. Pozemky leží mezi průmyslovou zónou – areálem bývalého podniku LIAZ – kde jsou také v současné době umístěny výrobní kapacity různých oborů automobilového průmyslu, a obytnou čtvrtí rodinných domů „Stará Osada“. Obytná zástavba tohoto typu bude rozšiřována také severozápadním směrem od pozemků pro záměr. V opačném směru k městu je využitelné území ohraničeno novým areálem Krajské správy silnic. Svažitě území charakteru louky se sklonem k jihozápadu je rozděleno na dvě části parcelou osamělého rodinného obytného objektu s velkou zahradou a sportovním hřištěm. Územním plánem města Jablonce nad Nisou jsou pozemky zvolené pro záměr určeny pro zástavbu v kategorii VD – lehká drobná výroba, výrobní a nevýrobní služby, skladové a prodejní areály – s lokálními limity podílu zastavěné plochy 80 % a výškou staveb do 3 podlaží.

Záměrem investora – společnosti ATREA Jablonec n.N. – je výstavba nového výrobního závodu. Výrobním programem jsou vzduchotechnická zařízení pro všechny typy staveb a provozů s uplatněním principu rekuperace tepla a s vysokým podílem automatické regulace. Výrobní prostory jsou doplněny skladovými a manipulačními plochami pro kompletaci a expedici dodávek. Navrhovaný investiční záměr směřuje k optimálnímu využití celé plochy území, kterou je možné zastavět. Záměr je plánován do 3 postupných rozvojových etap. Jablonecká firma ATREA vyvíjí a vyrábí vzduchotechnická zařízení od svého založení v roce 1990. V současné době sídlí v rekonstruovaném průmyslovém objektu v obytné zástavbě blízko centra města, který již nestačí rozvoji firmy a nelze jej dále rozšiřovat. Proto hledá vhodný pozemek pro výstavbu nového závodu, který umožní dlouhodobý perspektivní rozvoj firmy v Jablonci nad Nisou, kde firma působí od svého vzniku.

Plánovaná průmyslová výroba není zdrojem významných znečišťujících emisí stejně jako technologie, instalované ve výrobních kapacitách umístěných již nyní ve stávající průmyslové zóně. Vznikají pouze emise spalování plynu pro vytápění staveb a zatížení dopravní obsluhou areálu, která je zdrojem hluku. Tyto negativní vlivy, které mohou ovlivnit pouze pozemky v bezprostředním sousedství stavby, lze však hodnotit jako nevýznamné. V provozu, který má charakter lehké strojírenské a elektrotechnické výroby, nebudou používány žádné nebezpečné chemické látky, které by mohly ohrozit zdraví obyvatel nebo zaměstnanců.

Nejvýznamnějším vlivem na životní prostředí v dotčeném území tak pravděpodobně zůstane i nadále automobilová doprava s převládajícím podílem dopravy tranzitní, zvláště po plánované rekonstrukci a zvýšení kapacity silnice II.třídy z Liberce do Jablonce nad Nisou v trase dnešní ulice Čs.armády.

H. PŘÍLOHY

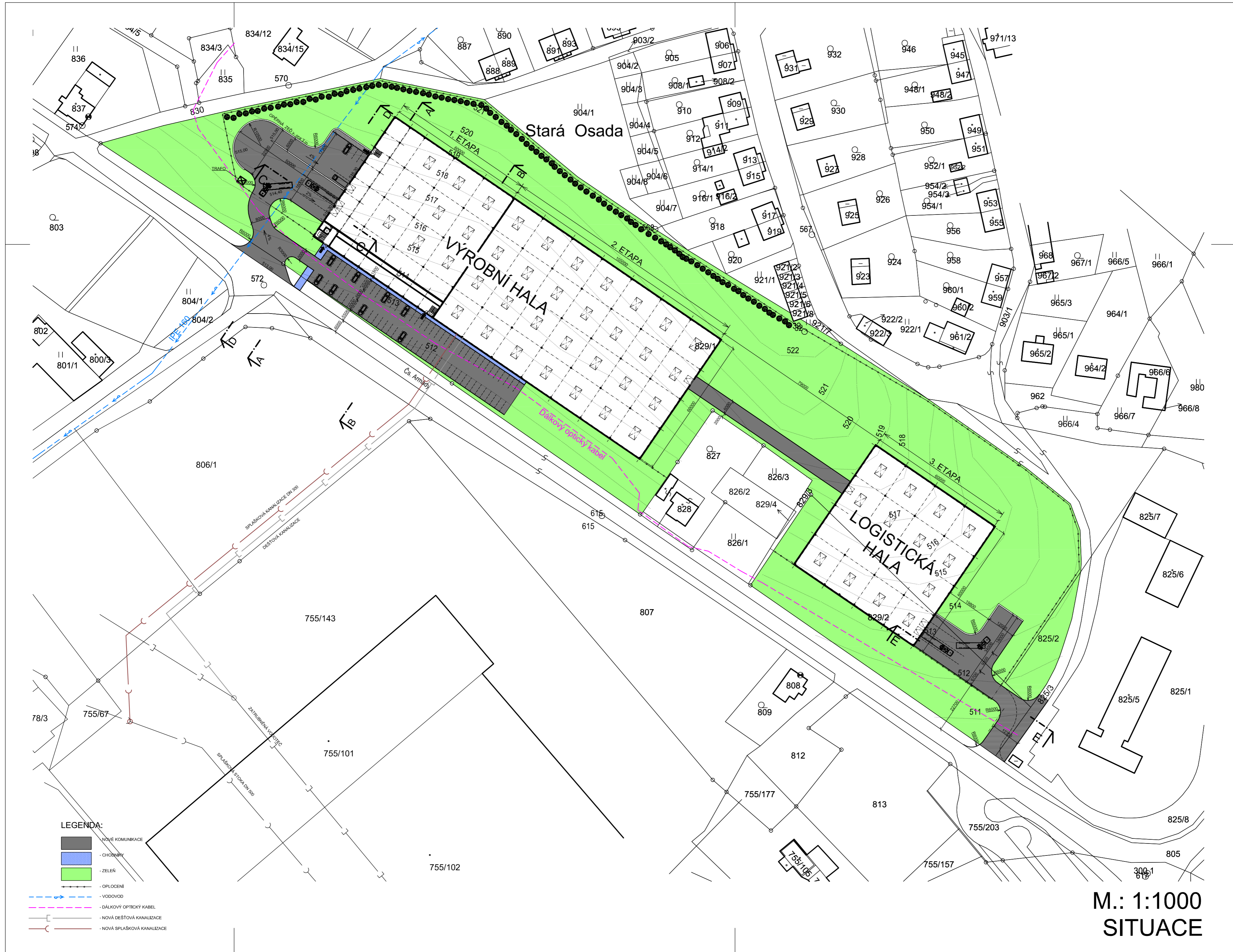
Vyjádření Oddělení architektury a územního plánu Odboru rozvoje Městského úřadu v Jablonci nad Nisou k záměru z hlediska územního plánu města.

Datum zpracování: říjen 2006

Vypracovali:

Ing. Otakar Novotný
Na Hutích 44
466 01 Jablonec nad Nisou
tel. 483 311 979, 777 971 014

Ing. Daniel Morávek
Bedřichov 1674
468 12 Bedřichov
tel. 608 644 655



Stará Osada

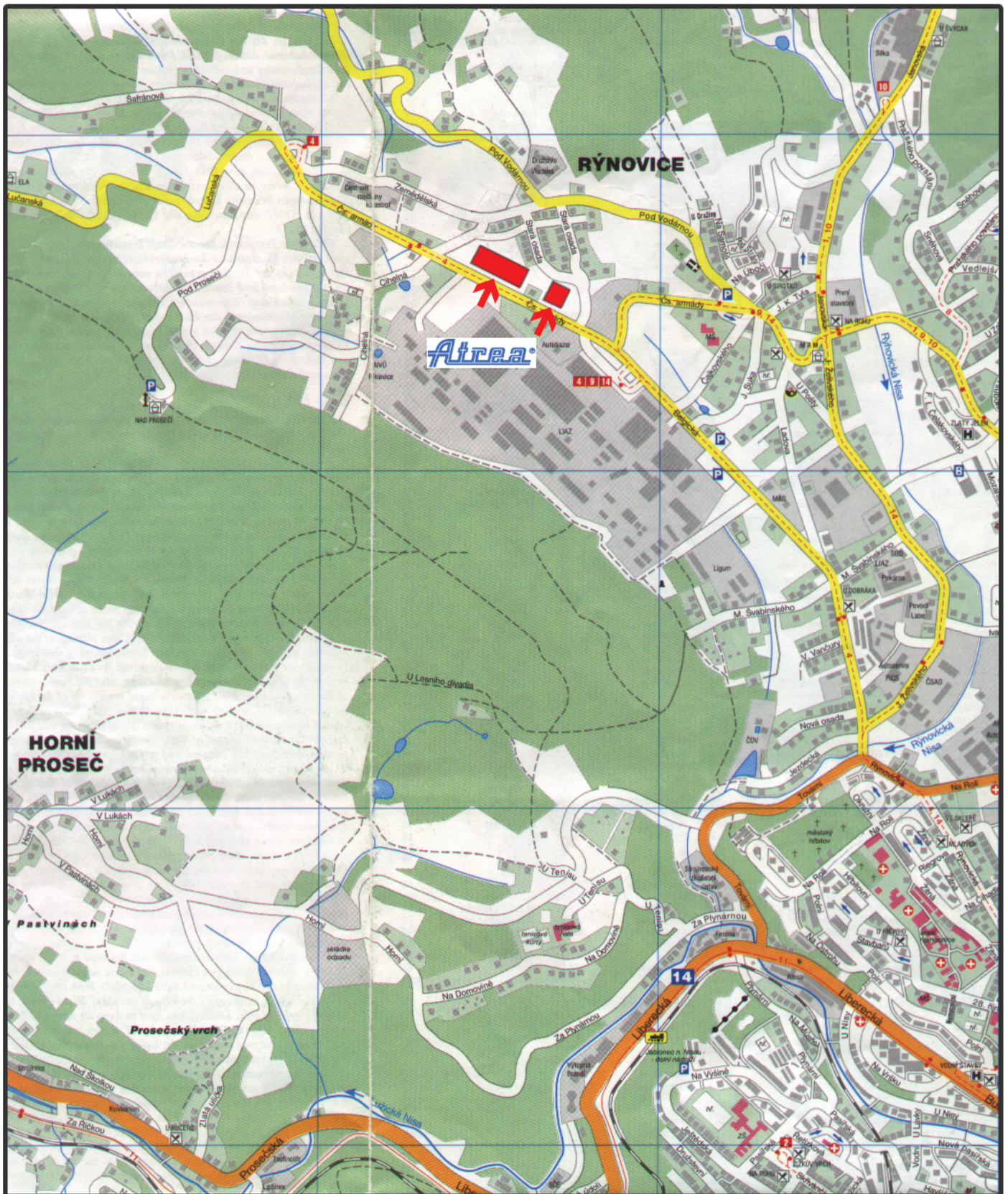
VÝROBNÍ HALA

LOGISTICKÁ HALA

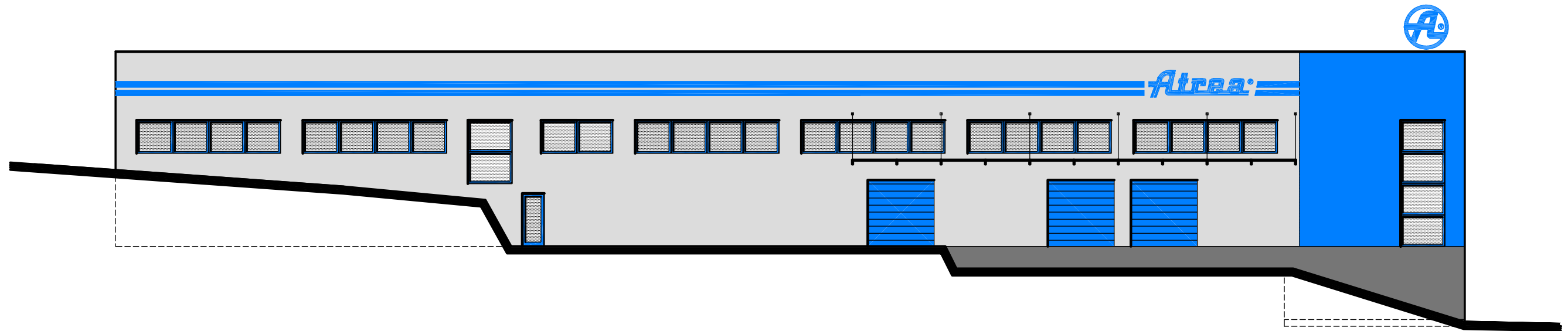
755/102

M.: 1:1000
SITUACE

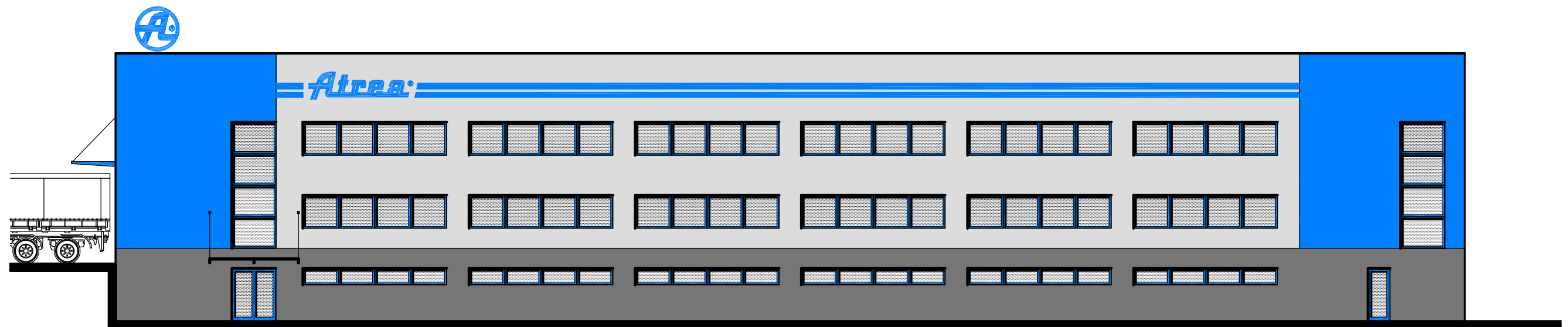
- LEGENDA:**
- NOVÉ KOMUNIKACE
 - CHODNÍKY
 - ZELEN'
 - OPLOCENÍ
 - VODOVOD
 - DÁLKOVÝ OPTICKÝ KABEL
 - NOVÁ DEŠŤOVÁ KANALIZACE
 - NOVÁ SPLAŠKOVÁ KANALIZACE



POHLED SEVEROZÁPADNÍ

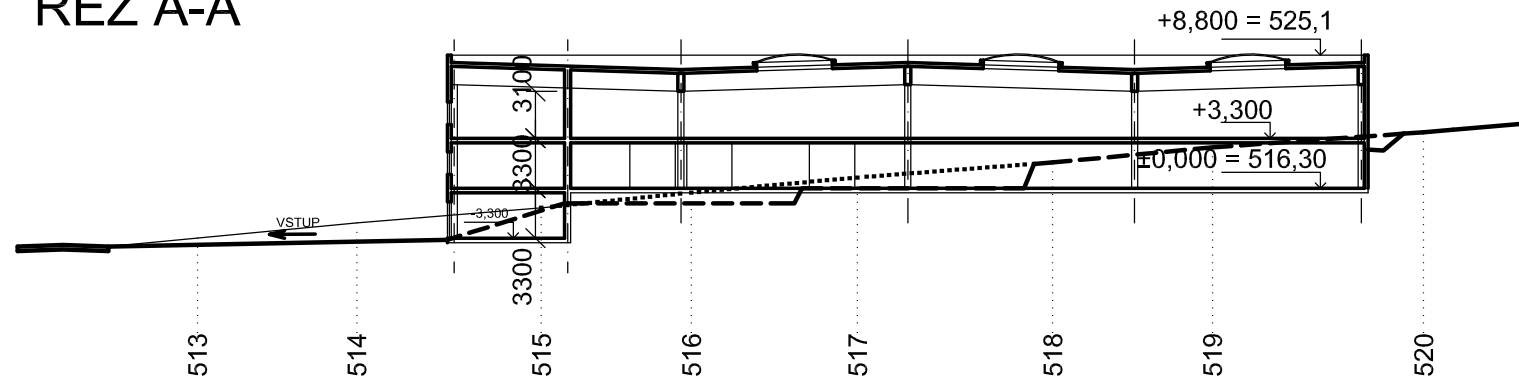


POHLED JIHOZÁPADNÍ

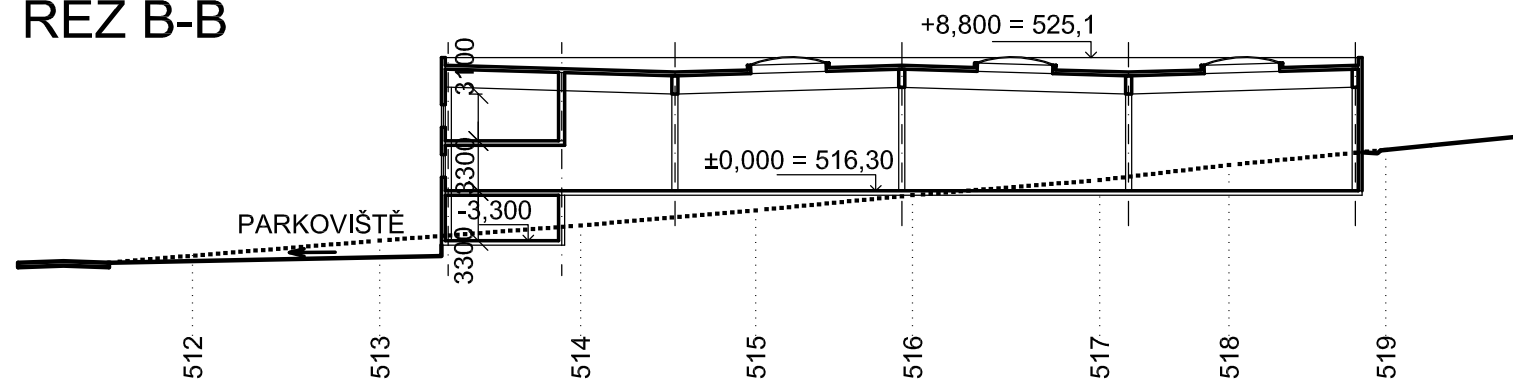


M.: 1:200
POHLEDY - 1. ETAPA

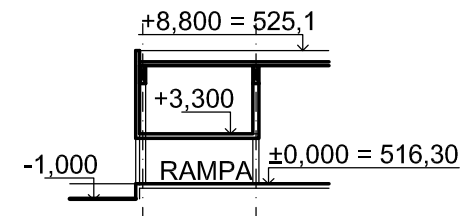
ŘEZ A-A



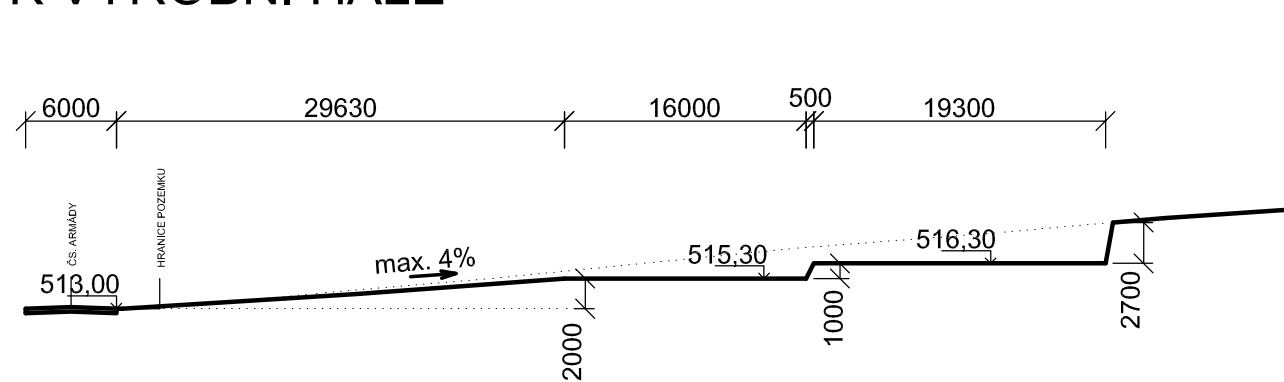
ŘEZ B-B



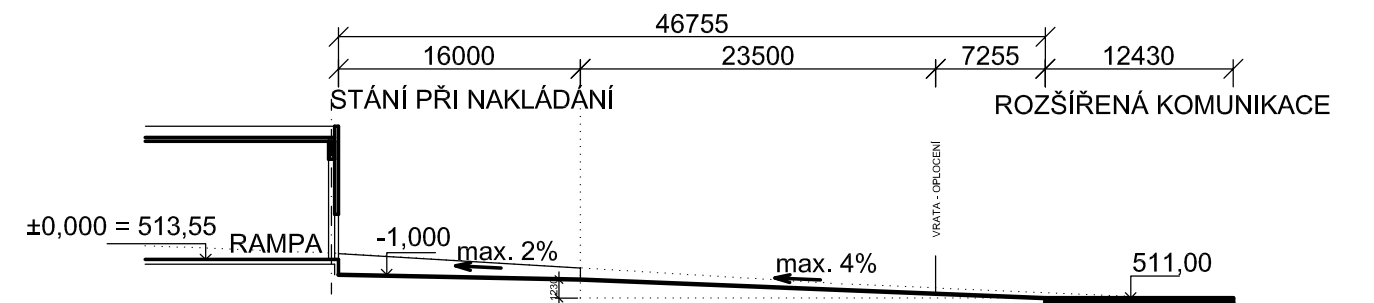
ŘEZ C-C NAKLÁDACÍ RAMPA



ŘEZ D-D VJEZD K VÝROBNÍ HALE



ŘEZ E-E VJEZD K HALE LOGISTIKY



M.: 1:500

ŘEZY - 1. ETAPA