

O z n á m e n í záměru

ROZŠÍŘENÍ LYŽAŘSKÉHO AREÁLU „U KAČÁKA“

(zpracováno dle § 6 zákona č. 100/ 2001 Sb., o posuzování vlivů na životním prostředí, v platném znění)

Obsah :

A. Údaje o oznamovateli :

1.	Obchodní firma	4
2.	IČ	4
3.	Sídlo	4
4.	Jméno, příjmením bydliště a telefon oprávněného zástupce oznamovatele	4

B. Údaje o záměru

1. Základní údaje

1.1.	Název záměru	5
1.2.	Kapacita (rozsah záměru)	5
1.3.	Umístění záměru	5
1.4.	Charakter záměru a možnost kumulace jeho vlivů s jinými záměry (realizovanými, připravovanými, uvažovanými).	5
1.5.	Zdůvodnění potřeby záměru a jeho umístění včetně přehledu zvažovaných variantních řešení a hlavních důvodů.	6
1.6.	Stručný popis technického a technologického řešení záměru.	6
1.7.	Předpokládaný termín zahájení realizace záměru a jeho dokončení.	6
1.8.	Výčet dotčených územně správních celků	7
1.9.	Zařazení záměru do příslušné kategorie a bodů přílohy č. 1 zákona č. 100/2001 Sb.	7

2. Údaje o vstupech :

2.1.	Zábor půdy	7
2.2.	Odběr a spotřeba vody	7
2.3.	Surovinové a energetické zdroje	7

3. Údaje o výstupech

3.1.	Množství a druh vypouštěných emisí do ovzduší	7
3.2.	Množství odpadních vod a jejich znečištění	8
3.3.	Kategorizace množství odpadů	8
3.4.	Rizika havárií vzhledem k navrženému použití látek a technologií	8

C. Údaje o stavu životního prostředí v dotčeném území

1. Výčet nejzávažnějších enviromentálních charakteristik dotčeného území

1.1.	Ovzduší	8
1.2.	Voda	8
1.3.	Chráněné oblasti, přírodní rezervace, národní parky	9
1.4.	Oblasti surovinových zdrojů a jiných přírodních bohatství	9

1.5.Architektonické a historické památky, archeologická naleziště.	9
--	---

D. Údaje o vlivech záměru na obyvatelstvo a na životní prostředí

1.Charakteristika možných vlivů a odhad jejich velikosti, složitosti a významnosti z hlediska pravděpodobnosti, dob trvání, frekvence a vratnosti).	9
2.Rozsah vlivů vzhledem k zasaženému území a populaci.	10
3.Údaje o možných významných nepříznivých vlivech přesahující státní hranice	10
4.Opatření k prevenci, vyloučení, snížení popřípadě kompenzaci nepříznivých vlivů	10

E. Porovnání variant řešení záměru

10

F. Doplnující údaje

11

1.Mapová a jiná dokumentace týkající se údajů v oznámení	
--	--

G. Všeobecně srozumitelné shrnutí netechnického charakteru.

11

A. ÚDAJE O OZNAMOVATELI

1.Obchodní firma :

ACTIVEGUIDE, s.r.o.

2.IČ :

27490653

3.Bydliště :

E. Beneše 1561, 500 12 Hradec Králové

4.Oprávněný zástupce oznamovatele :

Dr. Jaroslav Mottl, Janov nad Nisou 1361

Tel , fax :

483 380 796 , 603 399 302

e- mailová adresa :

active@wo.cz

B. ÚDAJE O ZÁMĚRU

1. Základní údaje

1.1. Název záměru

Lyžařský vlek U Kačáka, MLV - 75

1.2. Kapacita (rozsah) záměru:

Lyžařský vlek typu MLV - 75 o délce 238,1 m a pěti podpěrách a přepravní kapacitě 500 os/h.

Elektrická přípojka o délce 250 m.

Obslužný objekt o půdorysných rozměrech 2,5x 2,5 m.

Lyžařský svah o délce 240 m (již existující).

1.3. Umístění záměru :

Kraj : Liberecký
 Obec: Janov nad Nisou
 Katastrální území : Hraničná nad Nisou
 Dotčené pozemky: p.č. 5/3, 30/1, 42/1 (všechny vedeny jako trvalý travní porost)

1.4. Charakter záměru a možnost kumulace jeho vlivů s jinými záměry (realizovanými, připravovanými, uvažovanými):

Jedná se o stavbu nového lyžařského vleku v lyžařském areálu U Kačáka s nezbytnými drobnými stavbami (obslužný objekt, kabelová přípojka) . Projektovaný vlek je součástí plánované studie – „Rozšíření sportovního centra U Kačáka“ z roku 1999, většina staveb je již realizována. Jedná se o již existující stavby:

- Lyžařský vlek LPVE 4-200 dlouhý 200 m
- Lyžařský vlek LPVE 1,5-100 dlouhý 80 m
- Snowtubingové dráhy
- Půjčovna lyží, kancelář lyžařské školy a sklad snowtubingových duší
- Objekt obsluhy lyžařských vleků včetně občerstvení

Uvažovaný záměr navazuje na již vybudovanou infrastrukturu a lze jej charakterizovat jako provozování lyžařského vleku v prostoru , který platný územní plán vymezuje jako sportoviště. Realizace uvažovaného záměru tedy neomezuje deklarované využívání zóny . V současné době nejsou známy jiné konkrétní záměry na využití zájmového území.

1.5. Zdůvodnění potřeby záměru a jeho umístění včetně přehledu zvažovaných variantních řešení a hlavních důvodů:

Jedná se o návaznou investici ve stávajícím lyžařském areálu, kde se výstavbou nového paralelního vleku minimálně zvýší přepravní kapacita, ale hlavně se zvýší komfort pro návštěvníky – lyžaře. Potřeba záměru je z důvodu finalizace výše uvedené studie nutná k zajištění komplexnosti služeb.

Místem pro vybudování lyžařského vleku je louka na mírném svahu. Nový lyžařský vlek je situován na tradičním lyžařském svahu, kde doposud přepravu lyžařů zajišťovaly přenosné lanové lyžařské vleky, které již nevyhovují svým technickým řešením ani přepravní kapacitou. Lyžařský svah je svým sklonem, expozicí a umístěním předurčen především pro nenáročné začínající lyžaře a výuku lyžařských škol.

Začlenění vleku do terénu nevytváří nové pohledové dominanty a přispívá k zachování krajinného rázu. Variantní řešení nebyla předložena, nulová varianta představuje konzervaci současného nevyhovujícího stavu.

1.6. Stručný popis technického a technologického řešení záměru :

Lyžařský vlek

Jedná se o malý teleskopický vlek MLV - 75 s pevnými jednomístnými unášeči, jehož součástí je poháněcí stanice, vratná stanice a pět podpěr. Podpěry a koncové stanice vleku budou umístěny na betonových patkách o celkovém objemu cca 1 m³. Montáž vleku na připravené betonové patky bude provedena ručně s použitím drobné mechanizace. Zřízení elektrické přípojky bude provedeno dodavatelsky specializovanou firmou. Zásahy do terénu budou minimální (vyhloubení patek, el. přípojka). Přístup na staveniště je zajištěn po místních komunikacích a po vlastních pozemcích k výstavbě.

Maximální délka: 238,1 m

Dopravní rychlost: 2,1 m/s

Maximální přepravní kapacita 500 osob/h

Elektromotor asynchronní, spouštění frekvenčním měničem o výkonu 11 kW.

Převýšení stanic: 50,14 m

Střední úhel stoupání: 12,1 stupňů

Obslužný objekt

Obslužný objekt bude postaven jako celodřevěná stavba o rozměrech 2,5 x 2,5 m bez základů u dolní stanice vleku, kde bude také elektroinstalace a rozvaděč.

1.7. Předpokládaný termín realizace záměru a jeho dokončení :

zahájení

prosinec 2009

3.2. Množství odpadních vod a jejich znečištění:

Zařízení neprodukuje odpadní vody.

3.3. Kategorizace množství odpadů:

Výměna oleje v převodové skříně v množství 5l je prováděna jednou za dva roky vypuštěním do připravené nádoby s následnou likvidací prostřednictvím firmy, specializované na sběr a likvidaci nebezpečných odpadů. Pro běžný odpad, produkováný lyžující veřejností, bude na nástupišti instalovány koše, kde bude docházet k separaci odpadu na papír, plasty, sklo, kovy a dále vyváženy spolu s ostatním odpadem celého areálu na sběrný dvůr komunálního odpadu v Jablonci nad Nisou.

3.4. Hluk

Elektromotor dolní stanice vydává zvuk o max. 20 dB, což nebude mít žádný negativní vliv na obytné stavby v blízkosti. Lyžařský vlek bude v provozu od 7.00 hodin ráno do 17.00 odpoledne.

3.5. Rizika havárií vzhledem k navrženému použití látek a technologií:

Jedná se o typový projekt lyžařského vleku, při pravidelném servisu je riziko havárie minimální. Při poruše celistvosti převodové skříně převodový olej zůstává zachycen v záchytné nádobě odpovídajícího objemu.

C. ÚDAJE O STAVU ŽIVOTNÍHO PROSTŘEDÍ V DOTČENÉM ÚZEMÍ

1.1. Ovzduší:

Lokalita se nalézá v pásmu ohrožení imisemi D, to znamená, že zatížení imisemi je na zájmovém území nízké.

1.2. Voda:

Místo je situováno ve svažitém terénu s převládajícím sklonem k jihu o nadmořské výšce cca 680 m n. m. Oblast plošně náleží povodí Bílé Nisi, které je evidováno pod hydrogeologickým číslem pořadí 2-04-07-006. Lokalita se také nenachází v pásmu ochrany léčivých zdrojů a minerálních vod.

1.3. Chráněné oblasti, přírodní rezervace, národní parky:

Dotčená lokalita se nachází na území chráněné krajinné oblasti Jizerské hory v severozápadní části obce Janov nad Nisou, která je dle územního plánu obce vymezena jako plochy sportu rekreace - lyžařské sjezdovky viz mapa č.3. .

Realizací projektu budou provedeny minimální zásahy do přírody. Nemůže dojít k vyhubení rostlinných či živočišných druhů. Kvalita životního prostředí nebude dotčena a žádné jeho složky nebudou významně ovlivněny.

Zásah do chráněných částí přírody – zvláště chráněných území, památných stromů, evropsky významných lokalit apod. – je bezpředmětný, v lokalitě se žádné nenacházejí.

Estetická hodnota území nebude rozšířením lyžařského areálu narušena. Naopak udržované louky budou vnímány příznivěji než zanedbaný travní porost. Velikost areálu je přiměřená měřítku krajiny a odpovídá velikosti jiných menších lyžařských areálů.

1.4. Oblasti surovinových zdrojů a jiných přírodních bohatství :

V zájmovém území se nevyskytují.

1.5. Architektonické a historické památky, archeologická naleziště :

Na dotčených pozemcích se nevyskytují žádné architektonické a historické památky, ani archeologická naleziště..

D. ÚDAJE O VLIVECH ZÁMĚRU NA OBYVATELSTVO A NA ŽIVOTNÍ PROSTŘEDÍ

1. Charakteristika možných vlivů a odhad jejich velikosti, složitosti a významnosti z hlediska pravděpodobnosti, doby trvání, frekvence a vratnosti:

Vzhledem k tomu, že svah je již delší dobu využíván pro rekreační lyžování a lyžařskou výuku bude změna vlivu na okolí po vybudování vleku minimální. Dá se předpokládat mírné zvýšení počtu lyžařů. Lyžařský provoz zde již probíhá dlouho, toto zatížení nebude zřejmě výrazně vyšší, než v minulých letech. Stavba neprodukuje zvláštní odpady k likvidaci.

2. Rozsah vlivů vzhledem k zasaženému území a populaci:

Vzhledem k menšímu rozsahu plánované stavby se nepočítá s žádnými negativními vlivy na veřejné zdraví či životní prostředí. Kladným přínosem výstavby lyžařského vleku bude rozvoj daného regionu v oblasti sportu, rekreace, turismu a zdraví. Zároveň dojde ke zvýšení nabídky volných pracovních míst a tím i ke snížení nezaměstnanosti v regionu.

Provoz na lyžařském svahu se odehrává pouze v zimě na sněhové pokrývce, a tudíž se nepředpokládá negativní vliv na luční ekosystémy. Přiměřené zatížení těchto ekosystémů zimní rekreací probíhá již delší dobu a nemá pro ekosystémy závažné následky. Součástí provozování lyžařského svahu bude i letní údržba travního porostu dvěma sečemi do roka, které zlepší stav travního porostu.

3. Údaje o možných nepříznivých vlivech přesahujících státní hranice :

Vzhledem k rozsahu záměru a jeho výstupům s ohledem na životní prostředí nepřipadá vliv přesahující státní hranice v úvahu.

4. Opatření k prevenci, vyloučení, snížení popřípadě kompenzaci nepříznivých vlivů:

Lyžařský vlek bude provozován pouze na dostatečné sněhové pokrývce a lyžařský svah bude pravidelně strojně upravován, aby nedocházelo k vydírání a poškozování drnu .

E. POROVNÁNÍ VARIANT ŘEŠENÍ ZÁMĚRU

Vzhledem k rozsahu a charakteru stavby není posuzováno variantní řešení. Alternativní variantou by byla pouze varianta nulová. Lyžařský provoz je však za provizorních podmínek soustředěn na tuto lokalitu již delší dobu, takže nulová varianta by byla pouze konzervací nynějšího nevyhovujícího stavu.

F. DOPLŇUJÍCÍ ÚDAJE

Mapa 1.

Situace v katastrální mapě v měřítku 1:2 000

Mapa 2

Znázornění stavu současného areálu

Mapa 3

Výřez z územního plánu obce Janov nad Nisou

G. SHRNU TÍ NETECHNICKÉHO CHARAKTERU

Předkládaný záměr „Rozšíření lyžařského areálu „U Kačáka“ řeší rozšíření a zkvalitnění stávajícího zařízení pro sport a rekreaci a je konečnou fází plánované studie. Současný lyžařský areál již nevyhovuje velikostí a kapacitou přepravovaných osob/hod a tento projekt má tento nedostatek vyřešit.

Velikost a kapacita areálu odpovídá podobným menším areálům – sjezdovka bude dlouhá max. 300 m. K pohonu vleku bude využívána el. Energie. Areál bude v provozu 4-5 měsíců v zimním období v závislosti na klimatických podmínkách.

Výstavbou nebudou ovlivněna žádná území významná či chráněná z hlediska ochrany přírody ani území historického a kulturního významu. Po přírodní stránce nejsou zasažena hodnotná společenstva umělých smrkových monokultur. Areál nebude znamenat žádný zásah do krajinného obrazu. Neprojeví se ani v dálkových pohledech ani v pohledech z blízkého okolí.

Příloha č 1. :

Vyjádření příslušného stavebního úřadu k záměru z hlediska platné územně plánovací dokumentace.

Příloha č 2. :

Stanovisko orgánů ochrany přírody podle § 45i odstavce 1.zákona č. 114/1992 Sb. V platném znění – lyžařský areál u Kačáka na ppč. 5/3, 30/1, 42/1 v k.ú. Hraničná

Zpracovatel oznámení

Dr. Jaroslav Mottl
E. Beneše 1591
Hradec Králové 12
500 12

tel.: 603 399 302
777 099 302
483 380 796

e-mail: active@wo.cz

Datum zpracování oznámení : 10.11.2009

Podpis zpracovatele oznámení :



Agentura ochrany přírody a krajiny ČR
**Správa Chráněné krajinné oblasti
 Jizerské hory**

U Jezu 10, 460 01 Liberec 4,
 telefon 482428999, GSM brána 606658221, fax 482428998, E-mail : jizhory@schkocr.cz

Č.j.: 00909/E/JH/06

Dne : 13.9.2006

Vyřizuje : Ing. arch. Mejzrová/tef. 482 428 995, e-mail: mejzrova @schkocr.cz

Dr. Jaroslav Mottl
 Hraničná 1392
 Janov nad Nisou

Věc : CHKO JH - stanovisko podle § 45i odst. 1 zákona č. 114/1992 Sb. v platném znění – lyžařský areál „U Kačáka“ na ppč. 5/3, 30/1, 42/1 v k.ú. Hraničná

Správa CHKO Jizerské hory jako orgán státní správy ochrany přírody a krajiny podle ustanovení § 78 odst. 1 zák. ČNR č. 114/1992 Sb., o ochraně přírody a krajiny, v platném znění (dále jen „zákon“)

v y d á v á s t a n o v i s k o

podle § 45i odst. 1 zákona – lyžařský areál „U Kačáka“ na ppč. 5/3, 30/1, 42/1 v k.ú. Hraničná :

Významný vliv záměru - lyžařský areál „U Kačáka“ na ppč. 5/3, 30/1, 42/1 v k.ú. Hraničná - na evropsky významné lokality zařazené do Národního seznamu a vyhlášenou Ptačí oblast Jizerské hory, a to samostatně nebo ve spojení s jinými záměry, lze vyloučit.

Ing. Jiří H u š e k
 vedoucí Správy CHKO
 Jizerské hory

J. H. H. H.
 Agentura ochrany přírody a krajiny ČR
 Správa CHKO - Jizerské hory
 U Jezu 10
 460 01 Liberec
 -2-



MĚSTSKÝ ÚŘAD JABLONEC NAD NISOU
ODBOR ROZVOJE, ODDĚLENÍ ŽIVOTNÍHO PROSTŘEDÍ

Sp. zn.: 624/2009/OŽP/Pr/2

Č.j.: 56643/2009

Vyřizuje: Růžičková, Fiala, Karmazínová, Strouhalová, Stehnová

Datum: 15.6.2009

Jaroslav Mottl
Janov nad Nisou 1361
468 11 Janov nad Nisou

Vyjádření (stanovisko) k územnímu řízení k projektové dokumentaci na akci „Přenosný lyžařský vlek“ k.ú. Hraničná nad Nisou, dokumentaci vypracoval Jiří Frys-stavební projekce, Langrova 12, Šumperk, duben 2009

Oddělení životního prostředí MěÚ Jablonec nad Nisou obdrželo dne 18.5.2009 Vaši žádost o vyjádření k projektové dokumentaci na akci „Přenosný lyžařský vlek“ na ppč. 3/2, 5/3, 30/1 a 42/12 v k.ú. Hraničná nad Nisou.

K výše uvedenému stavbě vydává naše oddělení toto vyjádření:

Ochrana ZPF: z hlediska ochrany zemědělského půdního fondu nemáme námitek

Ochrana ovzduší: z hlediska ochrany ovzduší nemáme námitek.

Státní správa lesů: z hlediska státní správy lesů nemáme námitek.

Ochrana přírody a krajiny: dle zákona č. 114/1992 Sb., o ochraně přírody a krajiny v platném znění je příslušným orgánem k vyjádření Správa CHKO Jizerské hory, U Jezu 10, Liberec.

Odpadové hospodářství: z hlediska odpadového hospodářství nemáme připomínek.

Ochrana vod: Z hlediska zájmů chráněných vodním zákonem i zákonem o vodovodech a kanalizacích bez připomínek.

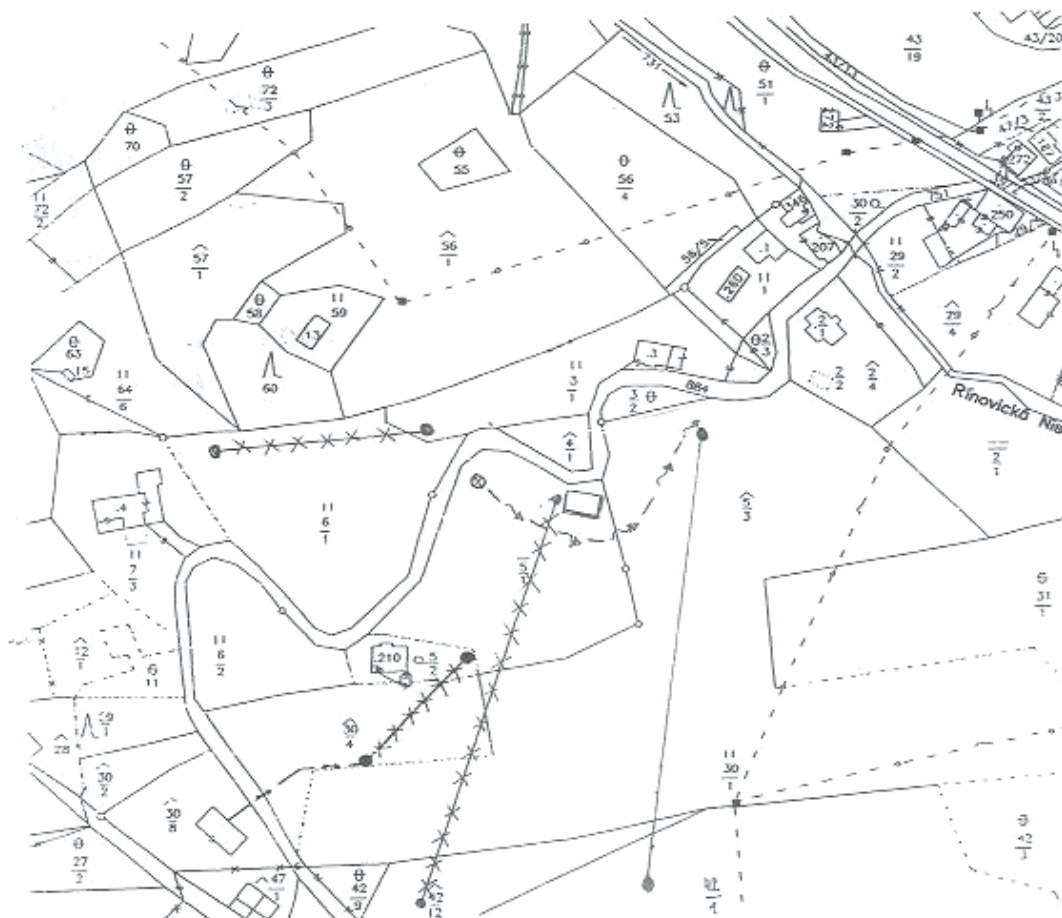
MĚSTSKÝ ÚŘAD
Jablonec nad Nisou
odbor rozvoje - 03
místní úřad - 02

Jitka Prousková
vedoucí oddělení životního prostředí

Na vědomí: SÚ Jablonec n.N.

Poznámka: projektová dokumentace k vyzvednutí na oddělení životního prostředí

MAPA 1 - SITUACE V KATASTRÁLNÍ MAPĚ V MĚŘÍTKU 1:2000



Legenda:

- LYŽAŘSKÝ PŘENOSNÝ VLEK LPVE 1,5 – 100 (ZÁMĚR)
- ELEKTROPŘIPOJKA
- x x x x x ● STÁVAJÍCÍ LYŽAŘSKÉ VLEKY

FRY - STAVEBNÍ PROJEKCE
787 01 ZUMPERK
Ladčova 12
tel. fax 5649 / 215988

Zodp. projektant	Vypracoval	Kreslil	FRY STAVEBNÍ PROJEK
Inq. Hana Zárubová	Inq. Hana Zárubová	Inq. Hana Zárubová	
Okr. úřad: Jablonec n.N.	Obecní úřad: Janov		Měřítko 1 : 200
Investor: Activeguide s.r.o			Datum 11/199
Stavba:	Přenosný lyžařský vlek na parcele 5/2 a 30/4, k.ú. Hraničná		Účel PROJEK
Specializace:	Stavební část		Číslo zakázky 99/64
Název výkresu:			Číslo výkresu