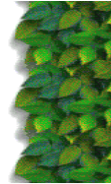


RNDR. LUKÁŠ MERTA, PH.D.

Služby v ochraně přírody



Lanové dráhy – Udatný v Horní Rokytnici nad Jizerou a Rokytnu

*Posudek na hodnocení vlivu záměru
na lokality soustavy NATURA 2000
dle §45i zákona č. 114/92 Sb.*

Září 2013


Objednatel:

Ing. Aleš Calábek, MBA
GEO-HYDRO-CONSULT
Dolany 570, 783 16 Dolany

Zpracovatel:

RNDr. Lukáš Merta, Ph.D.
Mrštíkovo nám. 53
779 00 Olomouc
tel.: 776 112 559
e-mail: L.Merta@post.cz

V Olomouci, 09 / 2013


.....
RNDr. Lukáš Merta, Ph.D.

RNDr. LUKÁŠ MERTA, Ph.D.
Mrštíkovo nám. 53
779 00 Olomouc
Tel.: 776 112 559
IČ: 706 22 485, DIČ: CZ7411295518

Zpracovatel hodnocení je držitelem autorizace k provádění posouzení podle §45i zákona č. 114/92 Sb., o ochraně přírody a krajiny, v platném znění, udělené Ministerstvem životního prostředí ČR (č.j. 51780/ENV/10).

Seznam použitých zkratk:

EVL ... evropsky významná lokalita
PO ... ptačí oblast
MŽP ... ministerstvo životního prostředí

1. Předmět posudku, podklady

Předkládaný posudek byl zpracován na hodnocení vlivu záměru na lokality soustavy NATURA 2000 a předměty jejich ochrany dle §45i zákona č. 114/92 Sb., o ochraně přírody a krajiny v platném znění. Autorem hodnocení je RNDr. Adam Véle, Ph.D. Záměrem, posuzovaným podle § 45i, je akce s názvem „Lanové dráhy – Udatný v Horní Rokytnici nad Jizerou a Rokytanu“. Předkládaný posudek byl zpracován podle souvisejících metodických pokynů MŽP ČR a je v souladu s § 45i zákona č. 114/1992 Sb. (o ochraně přírody a krajiny, v platném znění).

Hodnocení podle §45i bylo zpracováno na základě stanoviska Krajského úřadu Libereckého kraje č. OŽPZ/150/2010, KULK/12183/2010, který v závěru zjišťovacího řízení k oznámení záměru předloženého dne 23. 2. 2010, požaduje na základě vyjádření dotčených orgánů ochrany přírody (Správa KRNP, Česká inspekce životního prostředí) vypracovat hodnocení vlivů fáze výstavby záměru na území soustavy Natura 2000. Původní naturové hodnocení vypracované v roce 2011 bylo aktualizováno z důvodu úprav dokumentace záměru.

Citace hodnocení, na které je zpracováván posudek:

Lanové dráhy – Udatný v Horní Rokytnici nad Jizerou a Rokytanu. Posouzení vlivu záměru na předměty ochrany evropsky významných lokalit a ptačích oblastí podle § 45i, zák. 114/1992 Sb. Zpracovatel: RNDr. Adam Véle, Ph.D., Železný Brod, únor 2013, 43 stran + přílohy.

Mezi další podklady, relevantní pro zpracování tohoto posudku na výše citované hodnocení, patřily následující výstupy:

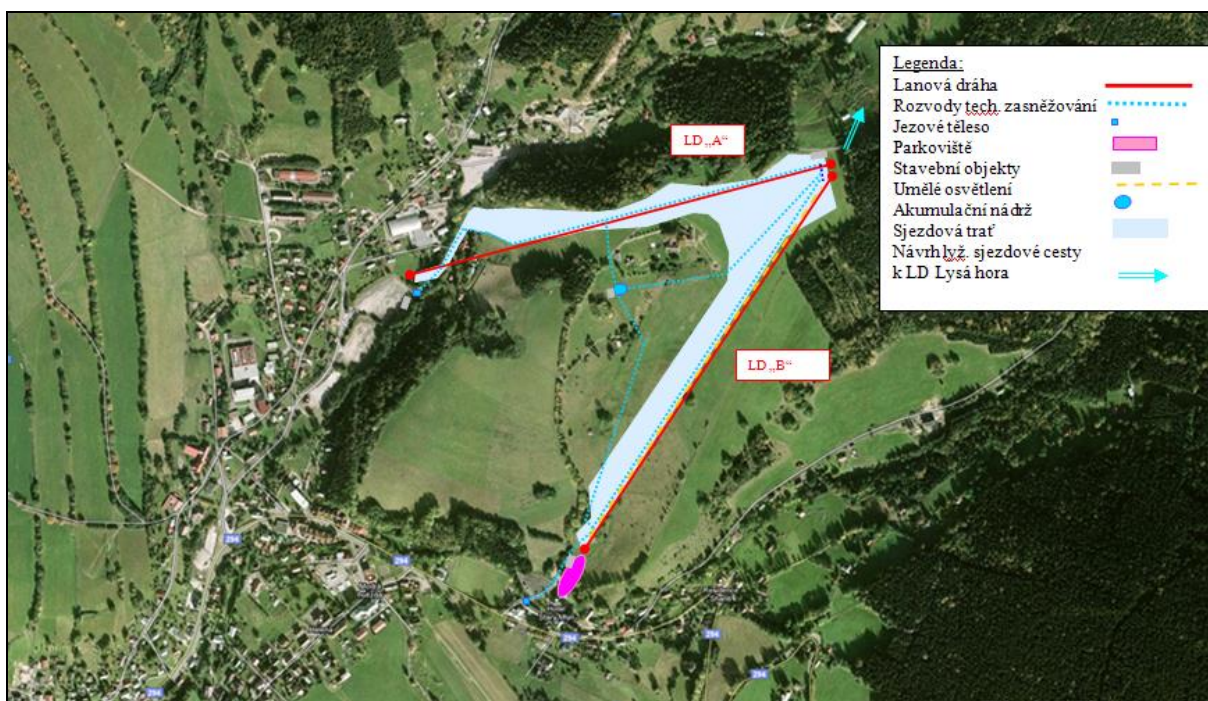
- 1) Lanové dráhy – Udatný v Horní Rokytnici nad Jizerou a Rokytanu. Dokumentace dle zákona č. 100/2001 Sb. v rozsahu přílohy č. 4. Zpracovatel: Ecological Consulting a. s., Na Střelnici 48, 779 00 Olomouc. Duben 2013, 149 stran.
- 2) Lanové dráhy – Udatný v Horní Rokytnici nad Jizerou a Rokytanu. Biologické posouzení záměru. Zpracovatel: RNDr. Adam Véle, Ph.D., Železný Brod, duben 2011, 25 stran.

2. Stručný popis posuzovaného záměru

Předmětem hodnocení je novostavba dvou lanových drah v oblasti Horní Rokytnice a Rokytna. Předpokládaná trasa lanové dráhy „A“ (dále LD „A“) je vedena z prostoru stávajícího velkokapacitního parkoviště (severně od stávajícího městského parkoviště pod zimním střediskem Horní Domky) cca východním směrem po louce, u Chaty pod lipami křížuje cestu na horské chaty Světlanku a Dvoračky. Výstupní poháněcí stanice LD „A“ je projektována poblíž lesního pozemku v místní části V Rybníčkách. Trasa sjezdové tratě je vedena severně od budoucí trasy LD „A“.

Předpokládaná trasa lanové dráhy „B“ (dále LD „B“) je vedena z prostoru severovýchodně od hotelu Starý Mlýn v místní části Rokytno cca severovýchodním směrem po louce. Výstupní poháněcí stanice LD „B“ je projektována poblíž lesního pozemku v místní části V Rybníčkách, který je v těsné blízkosti výstupní stanice LD „A“. Trasa sjezdové tratě je vedena severozápadně od plánované trasy LD „B“. Sjezdová trať u LD „B“ bude vybavena umělým osvětlením pro večerní lyžování. U nástupní stanice LD „B“ se plánuje také parkoviště se zpevněným šterkovým povrchem pro 143 osobních aut. Pro technické zasněžování obou sjezdových tratí budou sloužit rozvody s výtlačným systémem vody a akumulční nádrží o objemu cca 2000 m³. U horní stanice LD „A“ bude realizován bufet s terasou a sociálním zařízením.

Obr. 1: Zákres záměru Lanové dráhy – Udatný v Horní Rokytnici n. J. a Rokytnu



3. Hodnocení vlivů záměru na EVL a PO

3.1. Úplnost použitých podkladů a použité literatury

Autor použil jako hlavní podklady pro hodnocení podle §45i text oznámení a dokumentace záměru EIA a další mapové i textové podklady. Biologickými podklady byly terénní průzkumy, zaměřené především na rostliny a ptáky (zejména chřástala polního). Na průzkumech se podíleli další dva spolupracovníci. Výsledky komplexních průzkumů jsou uvedeny v biologickém posouzení záměru (Véle 2011). Autor pro své hodnocení využil také Vrstvy mapování biotopů AOPK ČR. Využití dat z Nálezové databáze AOPK ČR není v hodnocení zmiňováno. Pro potřeby posuzování využil autor hodnocení řadu původních vědeckých prací, věnujících se problematice vlivu zasněžování na přírodní stanoviště a vegetaci. Celkově lze shrnout, že autorem využité spektrum podkladů a informačních zdrojů bylo dostatečné a obsahuje všechny relevantní materiály, nezbytné pro vypracování objektivního hodnocení.

3.2. Správnost identifikace dotčených lokalit soustavy NATURA 2000 a předmětů jejich ochrany

Autor hodnocení identifikoval jako potenciálně dotčené dvě lokality NATURA 2000 – EVL a PO Krkonoše, jelikož dotčené území je situováno do hranic EVL i PO. Autor v tabulkové formě přehledně vyjmenovává předměty ochrany EVL a PO a v dalších tabulkách uvádí, které z předmětů ochrany mohou být záměrem dotčeny a které nikoliv. Autor tohoto posudku se ztotožňuje s výčtem potenciálně dotčených lokalit NATURA 2000 i s výčtem potenciálně dotčených předmětů ochrany. V hodnocení by bylo vhodné uvést mapu, ze které by byl zřejmý prostorový vztah mezi hodnocenou lokalitou a hranicemi EVL a PO Krkonoše.

3.3. Vyhodnocení vlivů záměru na lokality soustavy NATURA 2000 a předměty jejich ochrany

Vyhodnocení vlivů záměru na potenciálně dotčené předměty ochrany EVL a PO Krkonoše je obsahem Kap. 4.3 hodnocení. Autor se postupně věnuje jednotlivým potenciálně dotčeným předmětům ochrany, u kterých identifikuje možné vlivy a jejich významnost a na základě zjištěného podílu ovlivněné rozlohy či populace činí závěr o míře významnosti vlivu. Jako konkrétní metodu pro vyhodnocení vlivů záměru bylo autorem zvoleno hodnocení všech relevantních vlivů záměrů podle navržené stupnice pro hodnocení významnosti (kategorie +2 až -2). Vliv záměru na přírodní stanoviště je autorem hodnocen v kategorii nulového (0) nebo mírně negativního vlivu (-1). V případě chřástala polního, který je jediným dotčeným druhovým předmětem ochrany, je vliv hodnocen v kategorii 0, avšak pouze za podmínky realizace i provozu lanové dráhy mimo období výskytu chřástalů na lokalitě. Při nedodržení této podmínky by se jednalo o významně negativní vliv (-2). I s těmito závěry se autor tohoto posudku ztotožňuje.

3.4. Vyhodnocení vlivů na celistvost lokality a vlivů kumulativních

Autor hodnocení konstatuje, že celistvost lokalit soustavy NATURA 2000 nebude záměrem nijak narušena, jelikož redukce plochy stanovištních předmětů ochrany je zanedbatelná. Ani v případě chřástala polního autor neočekává významné negativní změny jeho biotopu, např. v souvislosti s umělým zasněžováním. Doporučuje však provádět monitoring změn vegetace a v případě negativních trendů upravit zemědělské hospodaření na pozemcích. Zejména s ohledem na oligotrofii vody používané k zasněžování nelze skutečně očekávat významné vegetační změny na lokalitě. V kapitole věnované kumulativním vlivům autor konstatuje, že EVL i PO Krkonoše se nachází pod silným rozvojovým tlakem a při hodnocení není možné všechny plánované záměry postihnout. Vyloučení významného negativního vlivu kumulativních vlivů pak dokládá na lokálním dopadu hodnoceného záměru na výstavbu lanových drah a na velmi nízké míře ovlivnění předmětů ochrany. Hodnocení kumulativních vlivů skutečně patří k nejproblematictější částem hodnocení podle §45i. Autor se však mohl pokusit identifikovat alespoň ty záměry, jež jsou situovány do okolí hodnoceného záměru a mohly by tak mít kumulativní dopady na lokální populace druhů (zejména chřástala) či na stanovištní předměty ochrany. S autorem navrženými zmírňujícími opatřeními beze zbytku souhlasím.

4. Závěr

Tento posudek byl zpracován na hodnocení vlivu záměru na lokality soustavy NATURA 2000 a předměty jejich ochrany dle §45i zákona č. 114/92 Sb., o ochraně přírody a krajiny v platném znění. Hodnoceným záměrem je plán na výstavbu lanových drah v Horní Rokytnici a Rokytnu. Je možno konstatovat, že hodnocení záměru bylo zpracováno v souladu s příslušným metodickým pokynem MŽP a svou strukturou i obsahovou náplní odpovídá posouzení podle § 45i zákona č. 114/1992 Sb. Autor hodnocení (RNDr. Adam Véle, Ph.D.) využil jako odborný podklad vlastní terénní průzkumy území a všechny dostupné relevantní materiály k dané problematice. Závěry hodnocení jsou odborně, logicky a srozumitelně vyargumentovány. Ztotožňuji se závěrem autora, že daný záměr nebude mít významný negativní vliv na žádné předměty ochrany EVL a PO Krkonoše, ani na jejich celistvost. V případě vlivů na chřástala polního je nezbytnou podmínkou nulového vlivu vyloučení jakýchkoliv aktivit spojených s daným záměrem v období jeho přítomnosti na lokalitě.

5. Literatura a další podklady

- ANONYMUS (2001a): Péče o lokality soustavy Natura 2000: Ustanovení článku 6 směrnice o stanovištích 92/43/EHS, edice Planeta, IX/ 4.
- ANONYMUS (2001b): Hodnocení plánů a projektů, významně ovlivňujících lokality soustavy Natura 2000: Metodická příručka k ustanovení článků 6(3) a 6(4) směrnice o stanovištích 92/43/EHS, edice Planeta, XII/1.
- ANONYMUS (2007): Metodika hodnocení významnosti vlivů při posuzování podle § 45i zákona č. 114/92 Sb., o ochraně přírody a krajiny, ve znění pozdějších předpisů. Věstník MŽP, XVII, částka 11, 23 pp.
- Culek M. (ed.) (1996): Biogeografické členění České republiky. Enigma, Praha.
- Chytrý M., Kučera T., Kočí M. (eds) (2001): Katalog biotopů České republiky. AOPK ČR, Praha, 307 pp.
- Marhoul P., Turoňová D., eds. (2008): Zásady managementu stanovišť druhů v evropsky významných lokalitách soustavy Natura 2000. AOPK ČR, Praha, 202 pp.
- Roth, P. (ed.), 2003: Legislativa evropských společenství v oblasti územní a druhé ochrany přírody (směrnice 79/409/EHS, směrnice 92/43/EHS, rozhodnutí 97/266/EHS). MŽP, Praha.

Směrnice Rady č. 92/43/EEC z 21.5.1992 o ochraně přírodních stanovišť, volně žijících živočichů a planě rostoucích rostlin (NATURA 2000).

Zákon č. 114/1992 Sb., o ochraně přírody a krajiny, v platném znění.

Internetové zdroje:

www.natura2000.cz

www.cenia.cz

www.biomonitoring.cz

<http://portal.nature.cz>