

Ing. František Hanzlík  
Polesí 14  
463 53 RYNOLTICE

VÁŠ DOPIS ZNAČKY/ZE DNE  
/31. 7. 2015

NAŠE ZNAČKA  
KULK 55966/2015

VYŘIZUJE/LINKA  
Mgr. Nevečeřal/498  
marek.neveceral@kraj-lbc.cz

LIBEREC  
12. srpna 2015

Krajský úřad Libereckého kraje, odbor životního prostředí a zemědělství (dále jen krajský úřad), jako příslušný orgán podle § 22 písm. a) zákona č. 100/2001 Sb., o posuzování vlivů na životní prostředí, ve znění pozdějších předpisů (dále jen zákon), vydává podle § 6 odst. 3 zákona

## SDĚLENÍ

k oznámení podlimitního záměru:

### **„Výrobní a montážní závod automobilových dílů“**

Dne 31. 7. 2015 obdržel krajský úřad oznámení zpracované podle přílohy č. 3a zákona k výše uvedenému podlimitnímu záměru.

Záměrem je výstavba průmyslového areálu tvořeného výrobní halou o celkové zastavěné ploše 5832 m<sup>2</sup> (výrobní část 3720 m<sup>2</sup>, skladová část 1520 m<sup>2</sup>, administrativní část 1000 m<sup>2</sup> užitné plochy, laboratoř 100 m<sup>2</sup> užitné plochy) a zpevněnými plochami o celkové výměře 4440 m<sup>2</sup>, zahrnujícími parkoviště pro 120 osobních automobilů, které bude doplněno šterkovou plochou o kapacitě 30 míst pro osobní automobily. Záměrem budou přímo dotčeny p.p.č. 1820/33, 4, 40 a 41; 1826; 1827/1; 1828; 1839/3, 5, 10 a 11; 1840, 1841 a 1842 v k.ú. Vratislavice nad Nisou.

V hale bude probíhat částečně automatizovaná výroba a montáž spouštěčů skel, dveřních zámků, střech a roletek pro automobilový průmysl. Předpokládaný celkový počet zaměstnanců je 330 ve 3 směnách (z toho 90 v administrativě na 1 směnu).

Vytápění bude zajištěno 11 plynovými kotli o souhrnném výkonu 505 kW, k odvětrání provozu budou sloužit dva ventilátory o výkonu 5400 m<sup>3</sup> / hod. a 2700 m<sup>3</sup> / hod.

Zásobování provozu a expedice výrobků budou zajišťovány nákladními automobily (dále jen NA), u kterých se předpokládá hustota provozu 14 NA / 16 hod. denních směn a 3 NA / 8 hod. noční směny.

Srážkové vody ze střech a zpevněných ploch budou sváděny do dvou retenčních nádrží o objemu 255 a 130 m<sup>3</sup>, které budou obě sloužit jako zdroj vody pro zavlažování vegetačních úprav pozemku, přičemž větší z nádrží bude zároveň sloužit jako nádrž požární. Návrh počítá s možností automatického zavlažovacího systému. Z retenčních nádrží bude nadbytečná voda regulovaně odváděna otevřeným korytem do nejbližšího vodního toku. Parkovací plochy budou zpevněny zatravnovací dlažbou a šterkem, se vsakem srážkových vod do mělkého podloží.

Na nezastavěných plochách bude rozprostřena půda, založen trávnik a vysazeny původní druhy keřů a vzrůstných stromů. Místně vhodné, původní druhy dřevin budou vysazeny tak, aby pohledově a hlukově odstínily areál od blízké obytné zástavby (viz příloha).

Oznamovatelem záměru je spol. CONTERA Investment IV. s.r.o., sídlem Na Strži 1702/65, Praha 4, IČ 01643886, zastoupená na základě plné moci panem Ing. Františkem Hanzlíkem, bytem Polesí 14, Rynoltice.

*Záměr je podlimitní k bodu 10.6, kategorie II, přílohy č. 1 zákona – Nové průmyslové zóny a záměry rozvoje průmyslových oblastí s rozlohou nad 20 ha. Záměry rozvoje měst s rozlohou nad 5 ha. Výstavba skladových komplexů s celkovou výměrou nad 10 000 m<sup>2</sup> zastavěné plochy. Výstavba obchodních komplexů a nákupních středisek s celkovou výměrou nad 6000 m<sup>2</sup> zastavěné plochy. Parkoviště nebo garáže s kapacitou nad 500 parkovacích stání v součtu pro celou stavbu.“*

Předložený záměr vychází ze záměru „Výrobní hala pro automobilové díly, novostavba“, který byl krajskému úřadu předložen jako podlimitní záměr dne 25. 3. 2015. Na základě sdělení krajského úřadu č.j. KULK 24689/2015, které konstatovalo, že záměr podléhá zjišťovacímu řízení podle zákona, byl záměr podroben zjišťovacímu řízení ukončenému závěrem č.j. KULK 34395/2015, ze dne 25. 6. 2015, že záměr je nutné posuzovat v celém rozsahu dle zákona. Hlavními důvody byly dopady na hlukovou a imisní situaci podél přístupové komunikace – ulice Zelené údolí a v okolí křižovatky s ulicemi Seniorů a Ořechová, a ovlivnění vláhového režimu lokality přímo sousedící s lokálním biocentrem, jehož osu tvoří drobný vodní tok.

Závěr zjišťovacího řízení stanovil požadavky na zpracování dokumentace vlivů záměru na životní prostředí, včetně návrhu opatření pro snížení negativních dopadů záměru na životní prostředí a veřejné zdraví.

Na základě těchto požadavků byl záměr přepracován v rozsahu, který umožňuje podat oznámení nového záměru, lišícího se v parametrech zásadních z hlediska posouzení jeho vlivu na životní prostředí a zdraví obyvatel. Předložený záměr byl proto posouzen samostatně jako záměr podlimitní, avšak s ohledem na citovaný závěr zjišťovacího řízení, který definoval možné střety záměru se zájmy ochrany životního prostředí a zdraví obyvatel.

Hlavní změnou je přesun napojovací komunikace, která nově nebude ústít na křižovatce ulic Seniorů, Ořechová a Zelené údolí, nýbrž povede souběžně se silnicí č. 14 k ulici Rochlická (viz příloha). Tím odpadne riziko amplitudálního zatěžování výše uvedených komunikací a s ním spojených dopadů na hlukovou a imisní situaci blízké obytné zástavby. Vzhledem k umístění napojovací komunikace podél kapacitní silnice č. 14, vzhledem k její vzdálenosti od obytné zástavby a k faktu, že doprava na ní bude probíhat výrazně plynuleji, než by tomu bylo v případě napojení na ulici Zelené údolí, je příspěvek dopravy vyvolané záměrem k současné hlukové a imisní zátěži obytné oblasti přijatelně malý.

K oznámení byla přiložena hluková studie, která byla vztažena k referenčním bodům nejbližších staveb s chráněným venkovním prostorem na adresách Seniorů 15 a 17, Ořechová 5 a Dobiášova 29. U zvolených referenčních bodů se současná hluková zátěž pohybuje v různých výškových hladinách v rozmezí 51,2 až 54 dB ve dne a 40,6 až 43,7 dB v noci. Výsledná hluková zátěž při provozu záměru se bude dle hlukové studie pohybovat v rozmezí 51,4 až 54,3 dB ve dne (největší rozdíl činí + 1,6 dB) a 40,7 až 43,9 dB v noci (největší rozdíl činí + 0,9 dB).

Při výstavbě, která bude z počátku (do zprovoznění napojovací komunikace) využívat stávající napojení areálu na křižovatku ulic Seniorů, Ořechová a Zelené údolí, bude hluková zátěž referenčních bodů vyvolaná záměrem v různých výškových hladinách v rozmezí 33,7 až 39,9 dB, tedy pod úroveň stávajících hladin hluku.

Hygienické limity jsou pro hluk ze silnic I. třídy 60 dB ve dne a 50 dB v noci, pro hluk z místních komunikací 55 dB ve dne a 45 dB v noci.

Přesunem napojovací komunikace a výsadbou vzrůstných dřevin v severní části areálu je zároveň eliminován možný střet záměru s chystaným lesoparkem Zelené údolí.

Vláhové poměry lokality a jejich ovlivnění záměrem byly zhodnoceny hydrogeologickým průzkumem, který konstatoval, že vzhledem k nízké propustnosti skalního podloží a likvidaci půdních vrstev předchozí činností provozovanou na dotčené lokalitě, je vsakování srážkových vod z celé zastavěné plochy nemožné. Část srážek dopadajících na zastavěné plochy proto bude vsakována do mělkého podloží skrze zatravnovací dlažbu parkovacích ploch (jedná se cca o 1/5 objemu srážek). Další část srážkových vod odváděných přes retenční nádrže bude využita pro závlahu plánovaných vegetačních úprav areálu.

Navrženými opatřeními bude významná část srážkových vod dopadajících na zastavěné plochy zpřístupněna k využití v procesech probíhajících v půdně-vegetačním pokryvu, čímž budou sníženy negativní dopady záměru na vláhový režim dotčeného území.

Na základě předloženého oznámení a vyjádření orgánu ochrany přírody vylučujícího možný vliv záměru na soustavu Natura 2000, s ohledem na výše uvedené skutečnosti, a s přihlédnutím k zásadám uvedeným v příloze č. 2 zákona bylo zjištěno, že záměr:

**nemá významné vlivy na životní prostředí a veřejné zdraví a nepodléhá zjišťovacímu řízení podle § 7 citovaného zákona.**

Krajský úřad vydal stanovisko č. j. KULK 19183/2015, kde uvádí, že záměr nemůže mít samostatně ani ve spojení s jinými záměry významný vliv na evropsky významné lokality ani ptáčích oblasti.

Magistrát města Liberec, stavební úřad vydal stanovisko č.j. SURR/7130/053645/15-Ře, MML 054601/15, ze dne 19. 3. 2015, dle něhož je záměr v souladu se schválenou územně plánovací dokumentací.

Zájmy ochrany životního prostředí a veřejného zdraví lze prosadit standardními postupy, podle zvláštních předpisů.

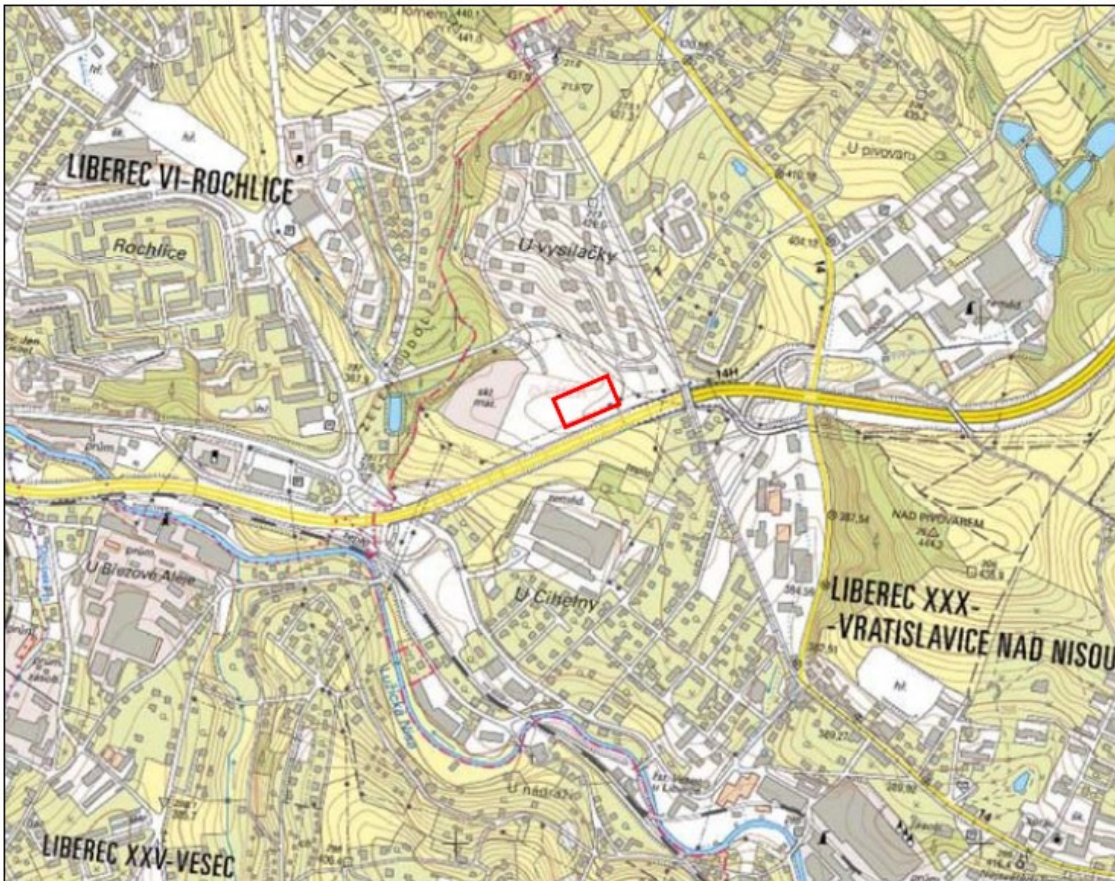
Toto vyjádření se vydává postupem podle části čtvrté správního řádu, a nejde tedy o správní rozhodnutí, proti kterému by bylo možné se odvolat.

Toto sdělení není rozhodnutím ani souhlasem ve smyslu zákona č. 500/2004 Sb., správní řád, a proto se proti němu nelze odvolat. Sdělení rovněž nenahrazuje vyjádření dotčených orgánů státní správy ani příslušná povolení dle zvláštních předpisů, jako např. zákon o ochraně ovzduší, stavební zákon. Sdělení je dostupné na internetové stránce [www.cenia.cz/eia](http://www.cenia.cz/eia), kód podlimitního záměru je LBK438P.

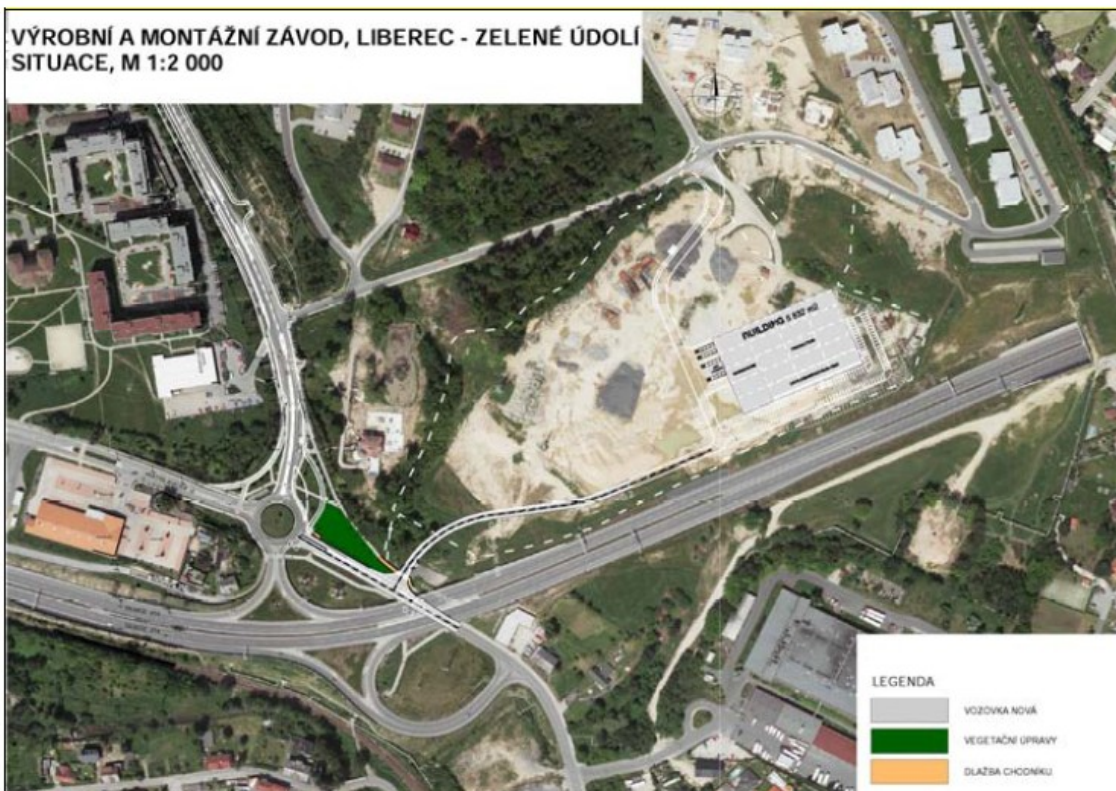
S pozdravem

RNDr. Jitka Šádková  
vedoucí odboru životního prostředí a zemědělství

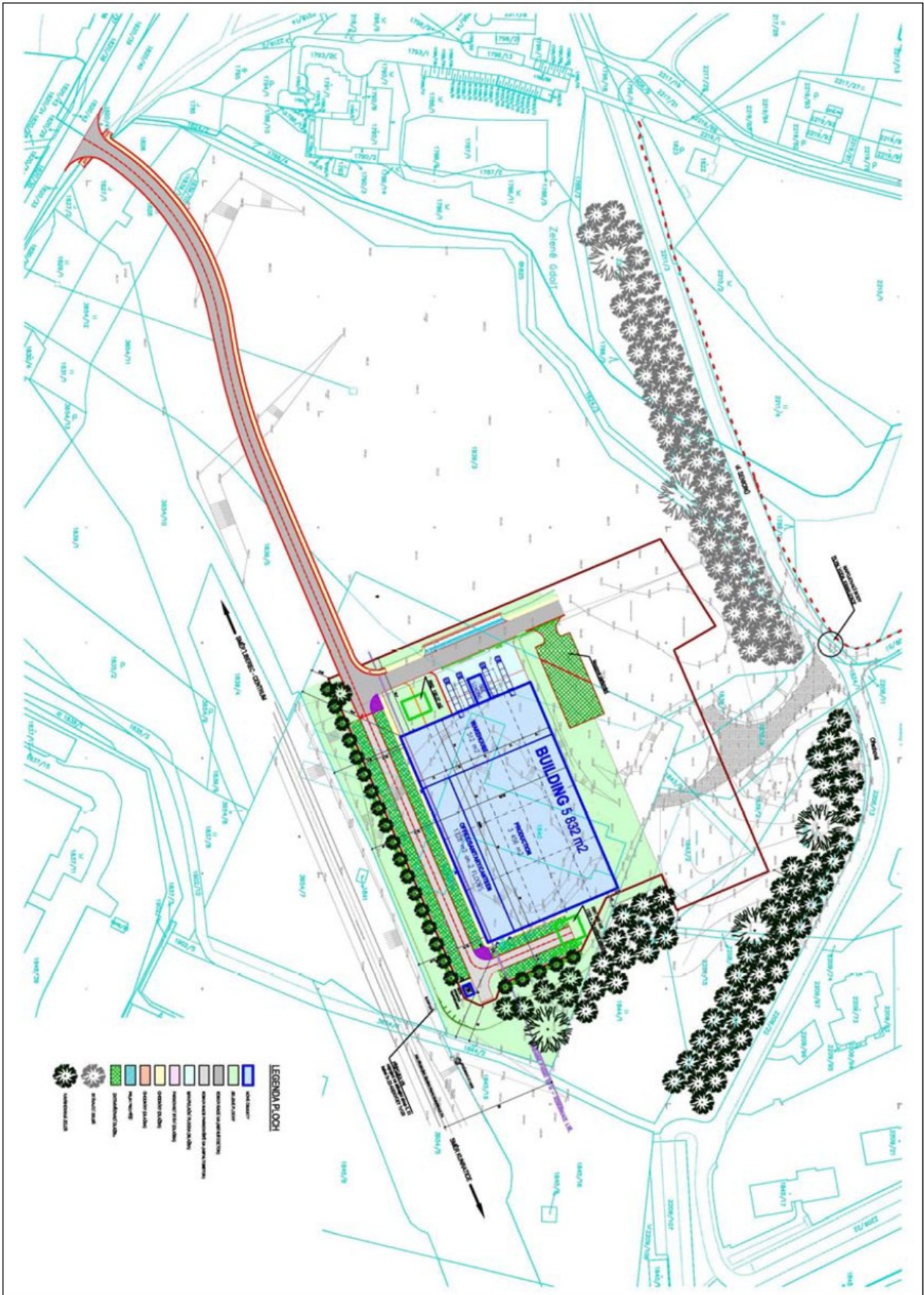
Příloha:  
Situační zakres záměru.



Obrázek 1: Výřez z plánu města – umístění stavby



Obrázek 2: Ortofoto lokality s příjezdovou komunikací



Obrázek 3: Půdorys areálu závodu – dispoziční uspořádání