
Posouzení vlivu záměru podle § 45i zák. 114/1992 Sb., v platném znění, na předměty
ochrany evropsky významných lokalit a ptačích oblastí

NOVOSTAVBA PENZIONŮ V HORNÍ LIPCE



(Zdroj: ov architekti s.r.o. 2021)

Zpracovala:
Mgr. Karolína Bílá, Ph.D.

září 2025

Název záměru: Novostavba penzionů v Horní Lipce
Místo: kraj: Pardubický
k.ú.: Horní Lipka, Horní Morava
Objednatel: Vít Pomikálek
Chlumova 196/15
130 00 Praha 3
Zpracovatel: Mgr. Karolína Bílá, Ph.D.
autorizovaná osoba k provádění posouzení podle § 45i zákona ČNR
č. 114/1992 Sb., v platném znění, č.j.: MZP/2024/630/677
Cyprichova 711/10, 149 00 Praha 4, IČ: 704 46 008
Tel.: 603 108 665, e-mail: kcerna@volny.cz

Obsah

| | | |
|------|---|----|
| 1. | ZADÁNÍ A CÍL POSOUZENÍ | 3 |
| 2. | ZÁKLADNÍ ÚDAJE ZÁMĚRU | 4 |
| 2.1. | Vstupy | 9 |
| 2.2. | Výstupy | 10 |
| 3. | IDENTIFIKACE POTENCIÁLNĚ DOTČENÝCH EVL A PO | 12 |
| 3.1. | Charakteristika PO Králický Sněžník | 12 |
| 3.2. | Charakteristika předmětů ochrany dotčené PO | 13 |
| 4. | HODNOCENÍ VLVIVŮ NA PO | 15 |
| 4.1. | Zhodnocení dostatečnosti podkladů pro posouzení vlivů | 15 |
| 4.2. | Metodika hodnocení vlivů | 15 |
| 4.3. | Hodnocení vlivů na předměty ochrany PO | 16 |
| 4.4. | Hodnocení vlivů na celistvost PO | 17 |
| 4.5. | Hodnocení kumulativních vlivů | 18 |
| 4.6. | Hodnocení přeshraničních vlivů | 20 |
| 4.7. | Konzultace s odbornými osobami | 20 |
| 5. | OPATŘENÍ K PREVENCI, VYLOUČENÍ NEBO ZMÍRNĚNÍ NEGATIV. VLVIVŮ ZÁMĚRU | 20 |
| 6. | ZÁVĚR POSOUZENÍ | 21 |
| 7. | POUŽITÉ PODKLADY | 22 |
| | PŘÍLOHA: Stanovisko orgánu ochrany přírody podle § 45i odst. 1 zákona | 23 |

1. ZADÁNÍ A CÍL POSOUZENÍ

Předmětem předkládaného posouzení podle § 45i zákona č. 114/1992 Sb., o ochraně přírody a krajiny, v platném znění (ZOPK) je záměr „Novostavba penzionů v Horní Lipce“ a jeho vliv na předměty ochrany a celistvost evropsky významných lokalit a ptačích oblastí (Natura2000). Povinnost zpracování posouzení vyplývá ze stanoviska Krajského úřadu (KÚ) Pardubického kraje, Odboru životního prostředí a zemědělství jako příslušného orgánu ochrany přírody, ze dne 24. 10. 2023 (spisová značka: 85350/2023/OŽPZ), ve kterém nevyločil významný negativní vliv podle § 45i ZOPK.

V odůvodnění stanoviska je uvedeno: „Předmětem záměru je novostavba dvou budov pro rodinnou rekreaci uvažovaných jako ubytovací zařízení – penzion. Každý objekt je navržen s jedním podzemním podlažím, ve kterých jsou garáže, technické zázemí a wellness, s jedním nadzemním podlažím a obytným podkrovím. Součástí stavby jsou dále hrubé a čisté terénní úpravy, napojení na domovní čistírnu odpadních vod, retenční nádrž, přípojky na dešťovou kanalizaci, napojení a realizace studny, přípojka nn, zpevněné plochy a stavební úpravy dopravního napojení na veřejnou účelovou komunikaci. Stavbou budou dotčeny pozemky p. č. 2023, 2670 a 2668, k. ú. Horní Lipka.

Dotčené pozemky se nachází v PO Králický Sněžník (kód CZ0711016). Ptačí oblast Králický Sněžník byla vymezena dle Směrnice Rady 79/409/EHS ze dne 2. dubna 1979, o ochraně volně žijících ptáků, na celkové rozloze 30 192 ha (v Pardubickém kraji 11 739 ha). Hlavním cílem ochrany v ptačí oblasti je zachovat příznivý stav stanovišť pro předmět ochrany a zabránit budoucí destrukci nejcen-nějších lokalit. Předmětem ochrany je zde chřástal polní (*Crex crex*) a jeho biotop. Tento druh hnízdí na vlhčích loukách, pastvinách a ladech. Důležitým faktorem je přítomnost mokřin, pramenišť a drobných krajinných struktur (kamenné snosy, křoviny apod.), které po případném pokosení luk poskytují vhodná refugia.

Aktuální výsledky výzkumu, který má OOP k dispozici z vyhodnocení aktuálního stavu výskytu chřástala polního ve vybraných částech PO Králický Sněžník v roce 2021, zpracovaného RNDr. Vladimírem Lemberkem, potvrzují, že v blízkosti předmětného území byl zjištěn volající samec, a to cca 100 m od místa záměru. V Nálezové databázi Agentury ochrany přírody a krajiny ČR (NDOP) jsou evidovány další záznamy výskytu chřástala polního v těsné blízkosti dotčených pozemků (cca 200 m) také z let 2020 a 2023.

Pozemek p. č. 2023, k. ú. Horní Lipka, na kterém bude stavba umístěna, je v KN veden jako trvalý travní porost a nachází se uprostřed rozsáhlých lučních porostů, které mohou být vhodným biotopem pro chřástala polního. Kromě přímého ovlivnění vhodných stanovišť pro chřástala polního je pravděpodobné, že záměr bude mít kumulativní negativní vliv na tuto ptačí oblast. Kumulativní vliv krajský úřad spatřuje především v již započatých nebo připravovaných realizacích obdobných projektů v širším okolí lokality záměru. Krajský úřad je toho názoru, že realizací zamýšleného záměru dojde dále k následnému navýšení rušivého vlivu na PO (zvýšený počet ubytovaných návštěvníků, automobilová doprava apod.). Krajský úřad Pardubického kraje posoudil charakter záměru, jeho rozsah a umístění a dospěl k závěru, že výše uvedený záměr je takový, že je předpokládáno, že může dojít k dlouhodobému negativnímu ovlivnění biotopu a nároků chřástala polního.

Nejbližší (cca 3,9 km) evropsky významná lokalita je lokalita Králický Sněžník. Předmětem ochrany jsou zde alpská a boreální vřesoviště, silikátové alpské a boreální trávníky, vlhkomilná vysokobylinná lemová společenstva nížin a horského až alpského stupně, aktivní vrchoviště, silikátové sutě horského až niválního stupně (*Androsacetalia alpinae* a *Galeopsietalia ladani*), chasmoxytická vegetace silikátových skalnatých svahů, jeskyně nepřístupné veřejnosti, bučiny asociace *Luzulo-Fagetum*, rašelinný les a acidofilní smrčiny (*Vaccinio-Piceetea*). Řešený záměr do této lokality nezasahuje a dle názoru OOP

se tedy nejedná o takový záměr (pokud budou dodrženy zde uvedené skutečnosti, které jsou nedílnou součástí předloženého návrhu), který by mohl mít samostatně nebo ve spojení s jinými záměry nebo koncepcemi významný negativní vliv na tuto evropsky významnou lokalitu.

Jakékoliv zásahy v souvislosti s biotopy vymezenými jako vhodné pro chřástala polního by mohly negativně ovlivnit jeho vývoj a existenci. Vzhledem k charakteru záměru a dalšímu záboru trvalých travních porostů, které se nachází v PO, je nutné záměr posoudit.

Krajský úřad Pardubického kraje posoudil záměr, jeho rozsah a umístění a došel k závěru, že výše uvedený záměr nemůže mít významný vliv na evropsky významné lokality, ale svým charakterem může mít negativní vliv na vymezenou PO Králický Sněžník, jak ve svém stanovisku uvádí.“

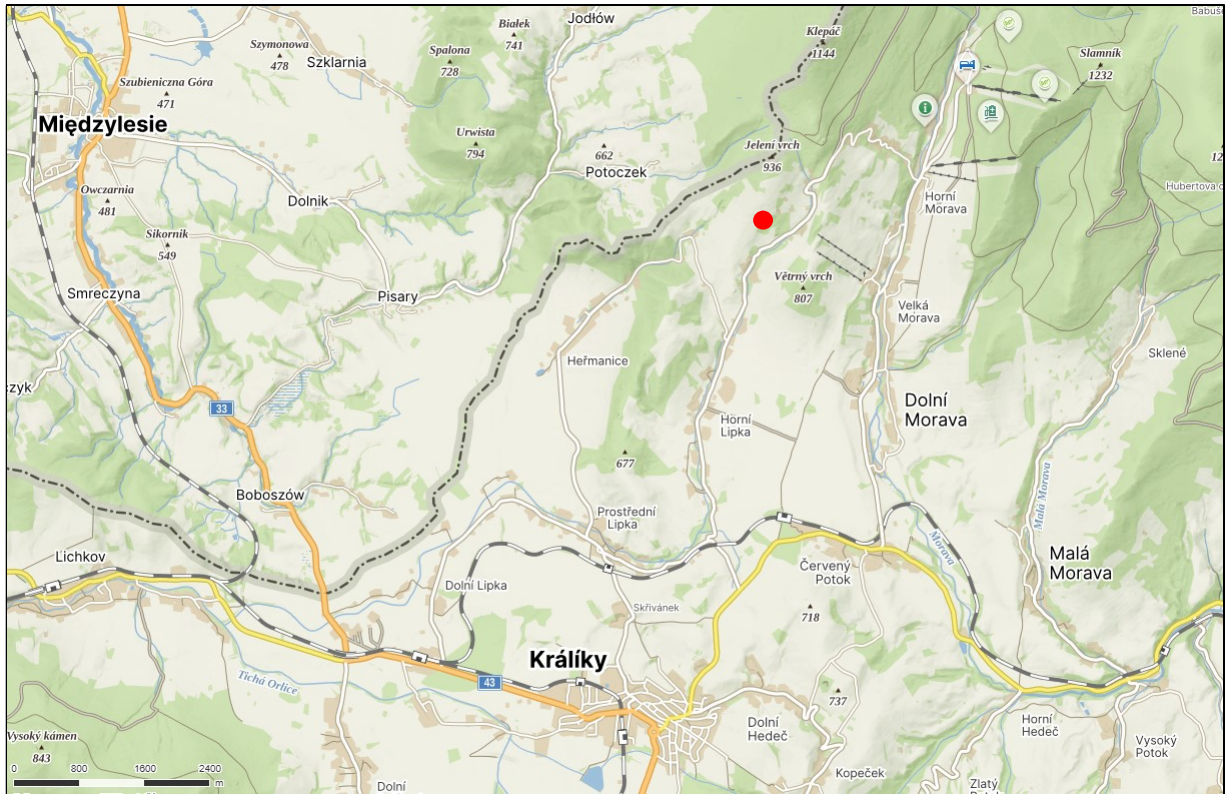
Záměr je předkládán invariantně. Jako varianta nulová je posuzován stávající stav.

2. ZÁKLADNÍ ÚDAJE O ZÁMĚRU

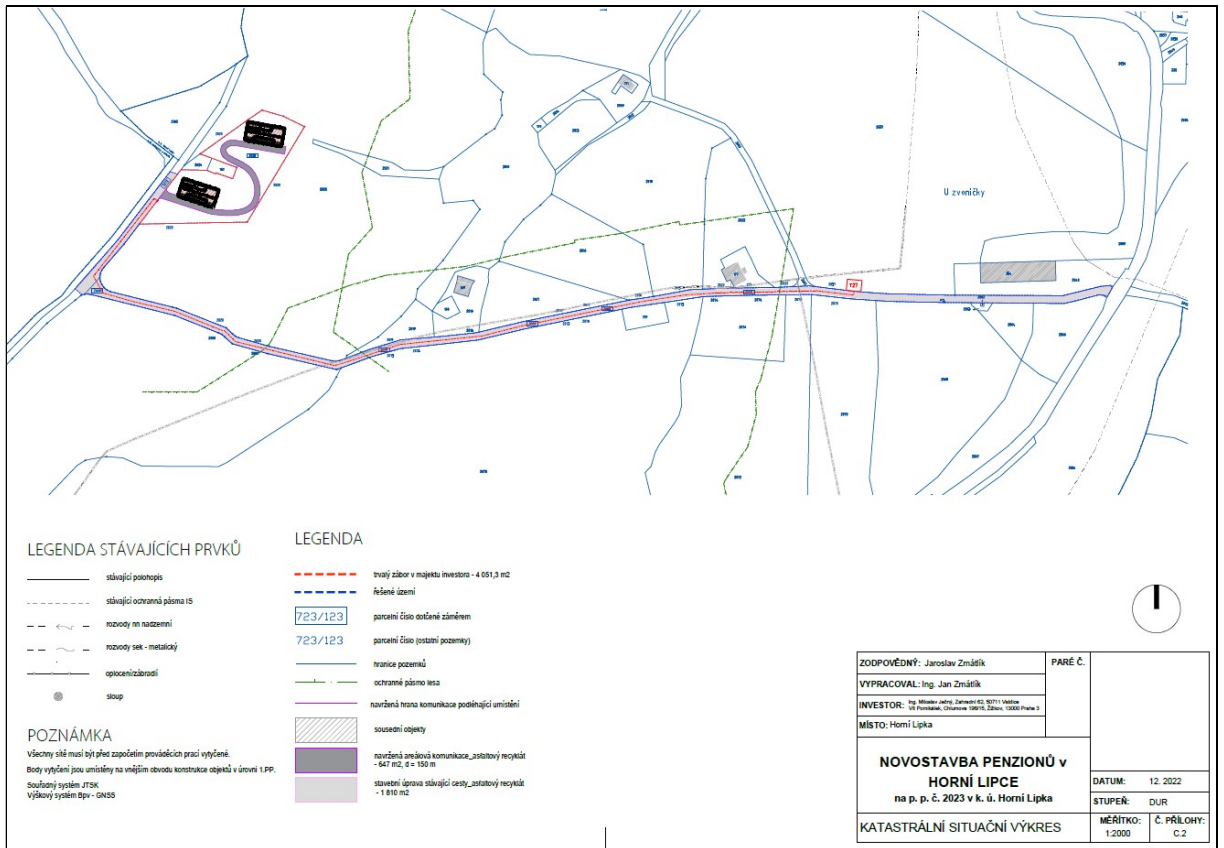
Předkládaný záměr „Novostavba penzionů v Horní Lipce“ je situovaný v Pardubickém kraji, na území obce Králíky v okrese Ústí nad Orlicí, v k. ú. Horní Lipka (Obr. 1). Předmětem záměru je novostavba dvou budov pro rodinnou rekreaci uvažovaných jako ubytovací zařízení – penziony a doprovodná technická infrastruktura na pozemcích par. č.: 2023, 2668 a 2670 k. ú. Horní Lipka (Obr. 2 a 3). Jedná se o oddělené dvě hmoty – stavební objekt SO 01 a SO 02 (Obr. 4). Objekty budou mít společnou příjezdovou a areálovou komunikaci. Objekty SO 01 a 02 jsou rozměrově a dispozičně totožné. Každý objekt je navržen s jedním podzemním podlažím, ve kterých jsou garáže, technické zázemí a wellness, s jedním nadzemním podlažím a obytným podkrovím. Objekty budou vytápěny pomocí tepelných čerpadel. Součástí stavby jsou dále hrubé a čisté terénní úpravy, napojení na domovní čistírnu odpadních vod, retenční nádrž, přípojky na dešťovou kanalizaci, napojení a realizace studny, přípojka nn, zpevněné plochy a stavební úpravy dopravního napojení na veřejnou účelovou komunikaci. Podmiňující investicí jsou stavební úpravy stávající polní cesty pro zajištění přístupu na pozemek. Projekt bude koordinován se záměrem společnosti ČEZ, která má v lokalitě plánovanou výstavbu vn vedení a trafostanice. Navrhovaná výstavba dvou budov bude napojena na elektrickou energii z této trafostanice. Tento záměr není součástí této dokumentace.

Příjezdová komunikace bude kopírovat přístupové cesty dle katastrální mapy a platného ÚP a bude tvořena makadamovým povrchem do hloubky 30 cm a šířky 3 m (spodní vrstva z hrubšího kameniva, na povrchu štěrk). Přístupová cesta vede přes p. č. 2668 a 2670 a je v současnosti využívána jako polní cesta pro zemědělskou techniku, částečně je také přerostlá lučním porostem přírodního charakteru typu T1.1 - mezofilní ovsíkové louky dle Katalogu biotopů ČR (Chytrý a kol. 2010). Navazuje na stávající obslužnou komunikaci/polní cestu na p. č. 2667 a 2062 (k. ú. Horní Lipka), a dále navazuje na stávající silnici III. třídy č. 3122.

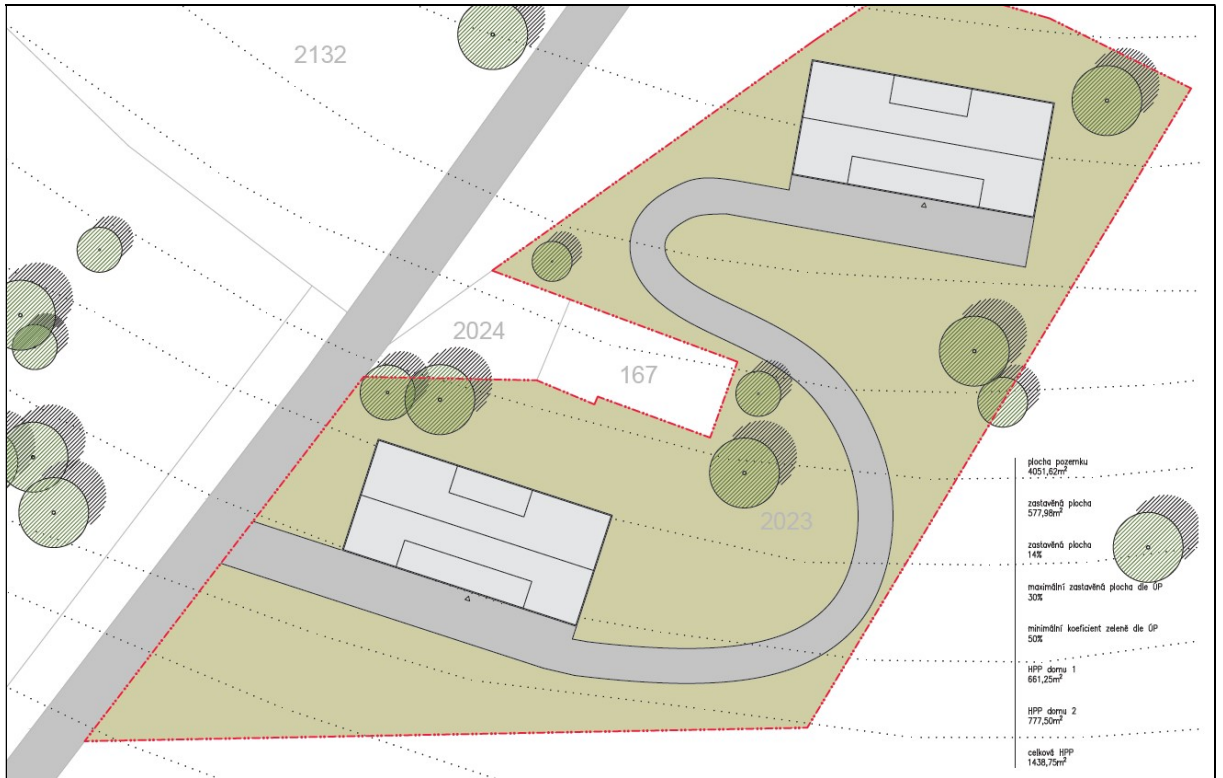
Dle Českého úřadu zeměměřického a katastrálního (ČÚZK) a platného územního plánu (ÚP) Králíky je parcela č. 2023 vedena jako „trvale travní porost“ (TTP) se způsobem využití „rekreace individuální“ (RI), označená v ÚP jako zastavitelná plocha Z.223. Parcely č. 2668 a 2670 jsou vedeny jako „ostatní plocha“ se způsobem využití „ostatní komunikace“. Okolní zástavba v dotčené části k. ú. představuje roztroušené rekreační objekty vesnického charakteru, ve vzdálenějším perimetru je zástavba stávající – venkovská. Záměr je v souladu s platným územním plánem města Králíky a se Zásadami územního rozvoje Pardubického kraje.



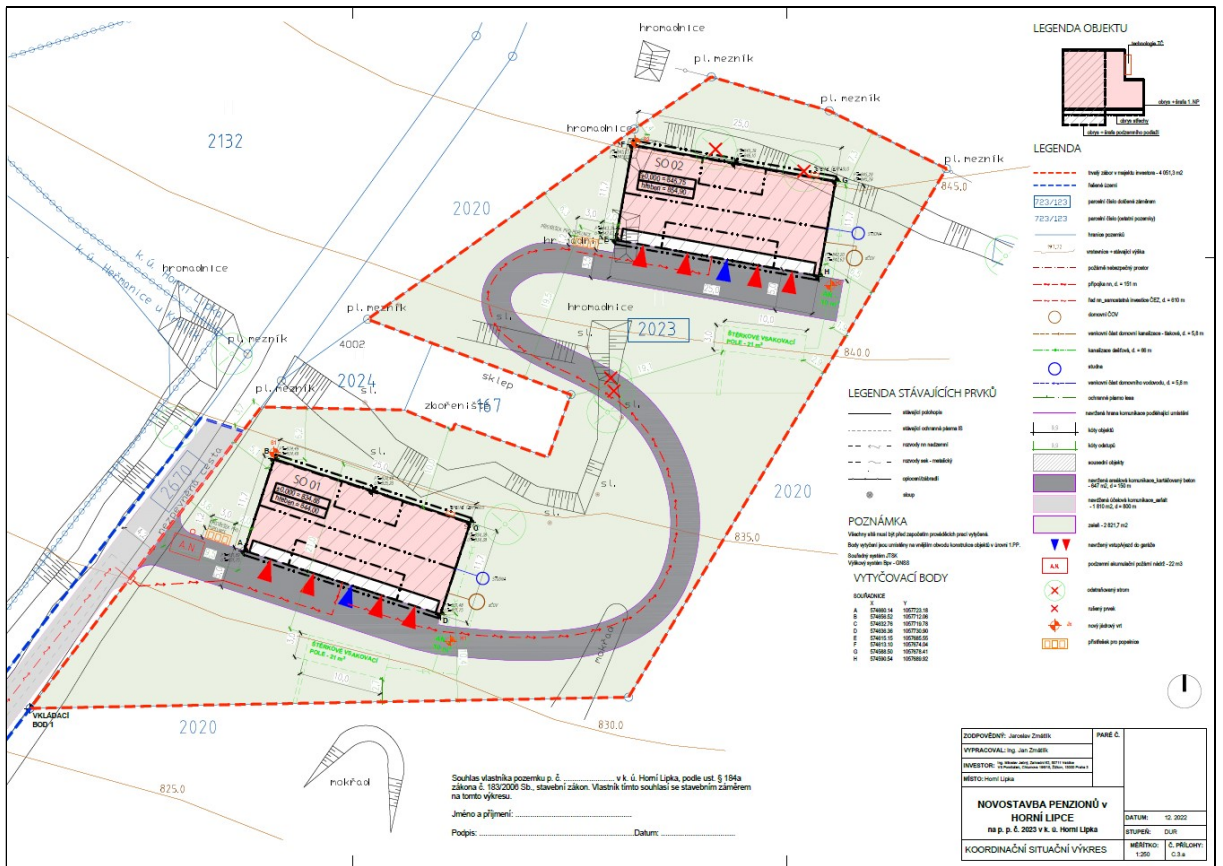
Obr. 1: Mapa širších vztahů s lokalizací záměru (Zdroj: Mapy.cz)



Obr. 2: Předkládaný záměr je situován na parcelách č. 2023 (2 penziony) a č. 2668 a 2670 (makadamová příjezdová cesta) v k. ú. Horní Lipka (Zdroj: Zmátlík 2022)



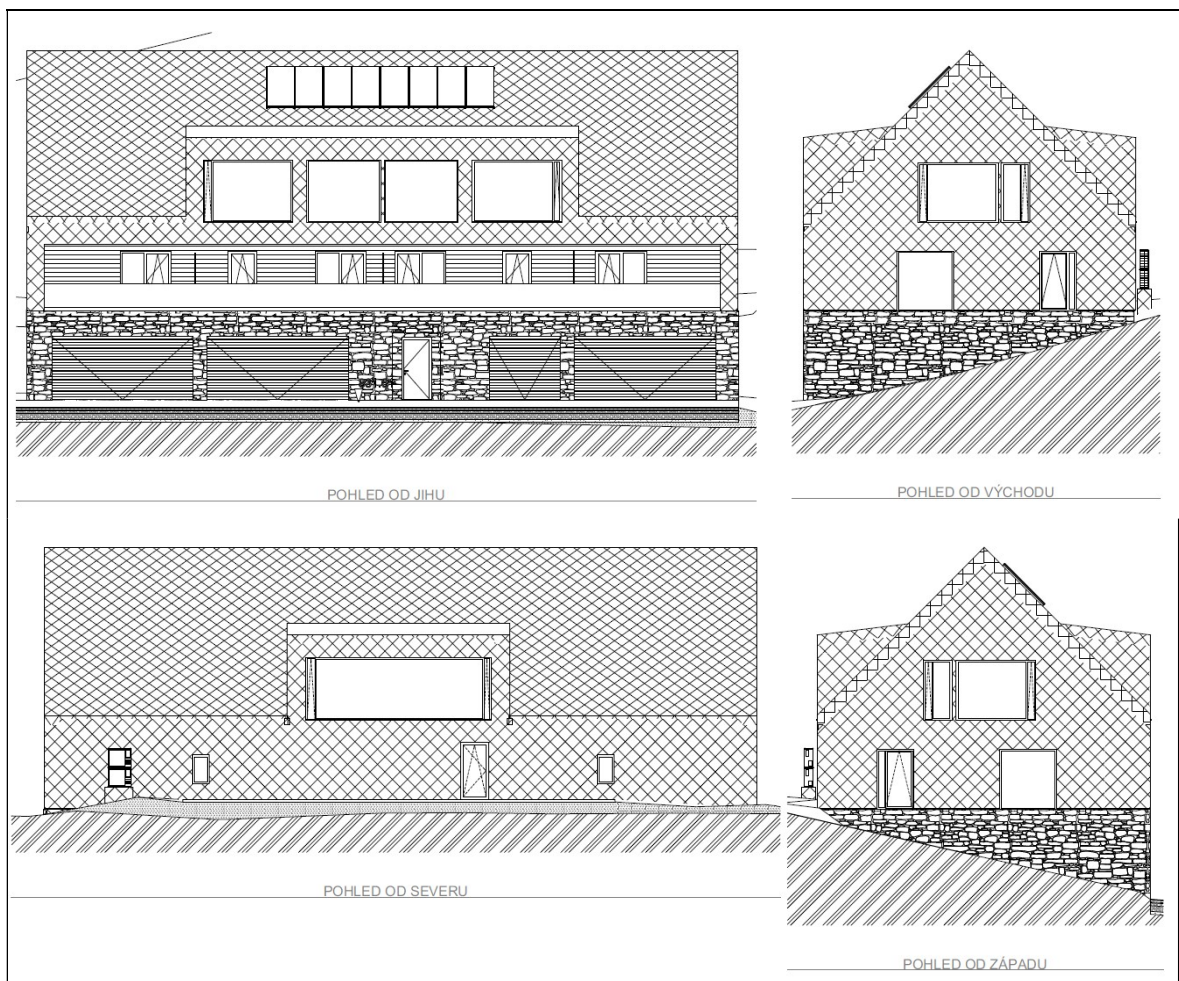
Obr. 3: Umístění 2 penzionů na p.p.č. 2023 v k.ú. Horní Lipka (ov architekti s.r.o. 2021)



Obr. 4: Situace 2 penzionů a technické infrastruktury (p.č. 2023), napojení na příjezdovou cestu (p.č. 2668 a 2670) v k.ú. Horní Lipka (Zmátlík 2022)

Projektová dokumentace řeší novostavbu dvou budov pro rodinnou rekreaci uvažovaných jako ubytovací zařízení – penzion. Objekty budou mít společnou příjezdovou a areálovou komunikaci (Obr. 3 a 4). Oba stavební objekty SO 01 a 02 jsou rozměrově a dispozičně totožné, půdorysné rozměry 1 penzionu jsou cca 25,0 x 11,7 m (290,7 m²). Každý z objektů je navržen pro ubytování maximálně 18 osob. Objekty jsou umístěny ve výrazném jižním svahu. Objekty a zpevněné plochy splňují požadavky územního plánu svým účelem zastavěností a umístěním na pozemcích.

Architektonické řešení objektů ve svém tvarovém a materiálovém řešení odkazuje na horské chalupy v blízkém okolí a dané lokalitě (Obr. 5). Navržené budovy budou v nadzemní části zděné s obkladem z vláknocementových šablon. Podzemní podlaží bude monolitické, částečně zasypané a v nadzemní části s obkladem z kamene. Objekty budou podsklepené, s jedním nadzemním podlažím a s obytným podkrovím. První nadzemní podlaží bude na jižní straně ustoupeno, v obytném podkroví jsou navrženy vikýře. Objekty jsou navrženy o obdélníkovém půdorysu se sedlovou střechou. Střecha budov bude mít sklon 45° s orientací hřebene V-Z. Výška budov od upraveného terénu v úrovni 1. PP do horní hrany hřebene je 12,25 m. Úroveň podlah v 1. PP je 0,02 m nad okolním upraveným terénem. Hlavní vstupy do budovy a vjezdy do garáží jsou navrženy z jižní strany – do 1. PP ze zpevněné areálové komunikace. Na jižní straně objektů je v úrovni 1.NP navržena lodžie, která vzniká ustoupením podlaží a je zastřešena podlažím obytného podkroví.



Obr. 5 Návrh objektu penzionu dle technické dokumentace (Zmátlík 2023)

Zemní práce

Stavba rekreačních objektů a doprovodné technické infrastruktury vyžaduje trvalý zábor pozemku v ochraně zemědělského půdního fondu (trvale travní porost). Jedná se o pozemek v majetku investora - p. p. č. 2023 o celkové rozloze 4051,3 m².

Záměr si také vyžádá dočasný zábor pro realizaci přípojky nn a příjezdové komunikace na p. p. č. 2670 a 2668. Realizace představuje omezení provozu v úseku komunikace a bude řešeno objízdou trasou. Bude podrobně řešeno v dalším stupni projektové dokumentace.

Parametry stavby

| | |
|--|--|
| zastavěná plocha 1 budovy: | 290,7 m ² |
| zastavěná plocha celkem: | 481,4 m ² |
| obestavěný prostor objektu: | 3 150 m ³ |
| obestavěný prostor celkem: | 6 300 m ³ |
| užitná plocha objektu: | 1.PP-229 m ² , 1.NP-231,2 m ² , 2.NP-202,7 m ² , celkem- 662,9 m ² |
| počet funkčních jednotek a jejich velikosti: | 7 jednotek (5x - 2+kk, 2x - 3+kk) |

Technická infrastruktura

Dešťové a drenážní svody každé budovy jsou zaústěny do vlastní akumulční nádrže (AN) o objemu 10 m³ na pozemku investora. Přebytečná voda bude přepouštěna do vsakovacího šterkového pole o objemu 21 m³, dešťová voda z akumulční nádrže bude využívána k zálivce zahrady. Dešťová voda ze zpevněných ploch bude vsakována přirozeným způsobem do okolní vegetace. Objekty budou napojeny na novou studnu, vybudovanou pro každý penzion zvlášť. Splaškové vody budou odváděny do domácí čistírny odpadních vod gravitačním potrubím DN 150, každý penzion bude mít svoji vlastní dČOV. Následně budou přečištěné odpadní vody odváděny také do vsakovacího šterkového pole. Množství splaškových odpadních vod odpovídá spotřebě vody, cca 550 m³/rok.

Potřebné množství studené pitné vody budou zajišťovat nově vrtané studny umístěné vedle navrhovaných objektů penzionů. Realizace přípojky vodovodního potrubí bude prováděna z kóty stávajícího terénu. Výkopek bude ukládán na pozemku investora a přebytečná zemina bude odvezena na skládku. Povrch terénu bude upraven do původního stavu, popř. dle projektu zpevněných ploch.

Záměr řeší také novou elektro přípojku NN (Obr. 4). Objekty obou rekreačních objektů budou napojeny na uvažovanou velkoodběrovou trafostanici T27, která je navrhována v samostatném investičním plánu společnosti ČEZ. Nové kabelové vedení nn od TS k objektům je navrhováno umístit do pozemku lesní/polní cesty p. p. č. 2668 a 2670 v k. ú. Horní Lipka.

Dopravní infrastruktura

Dopravní napojení navrhovaných staveb vyžaduje realizaci nové přístupové místní komunikace k dotčenému pozemku a areálové komunikace. Přístupová komunikace je navrhována dle územního plánu na funkční ploše „Dopravní infrastruktura – Silniční – účelové komunikace“ na p. p. č. 2670 a 2668 k. ú. Horní Lipka a bude opatřena makadamovým povrchem (spodní vrstva z hrubšího kameniva, na povrchu šterk). Délka účelové komunikace bude 800 m, délka areálové komunikace 150 m, šířka 3 m. Příjezdová komunikace se dále napojuje stávajícím sjezdem na silnici III. třídy č. 31222.

Termín zahájení a dokončení realizace záměru

Termín zahájení realizace záměru nebyl přesně stanoven, předpokládá se zahájení v roce 2025/2026 s dobou trvání stavby 24 měsíců od zahájení.

2.1. Vstupy

Půda

Realizace záměru si vyžádá trvalý zábor ZPF na p. p. č. 2023 (trvale travní porost) v k.ú. Horní Lipka v rozsahu 4051,3 m², což představuje rozlohu půdorysu obou penzionů, přilehlých zpevněných ploch a travnatých ploch okolo (Tab. 1). Záměr předpokládá zábor produkčně málo významné půdy v V. třídě ochrany.

Tabulka 1 Trvalý zábor ZPF související s realizací záměru „Novostavba penzionů v Horní Lipce“

| Parc. č. | Druh pozemku | Způsob ochrany | Odnímaná plocha (m ²) | Skrývka kulturní vrstvy (m) | Množství půdy (m ³) |
|----------|----------------------|-----------------------|-----------------------------------|-----------------------------|---------------------------------|
| 2023 | trvalý travní porost | zemědělský půdní fond | 4051,3 | 0,3 | 1215,4 |

Dočasné zábory vzniknou po dobu realizace nových přípojek inženýrských sítí (Obr. 4). Vzhledem k povaze stavby se nepředpokládají další nutné dočasné zábory na přilehlých okolních pozemcích.

Voda

Pro oba objekty bude zřízena samostatná vodovodní přípojka - studna. Délka vodovodního vedení od studny je cca 5,9 m. Vodoměrná sestava bude umístěna v objektu nebo ve vodoměrné šachtě u hranice pozemku. Pro provoz 1 rekreačního objektu je počítáno s maximální spotřebou pitné vody ve výši 550 m³.

Potřeba pitné vody dle vyhl. č. 428/2001 Sb., potřeba pro RD:

| | |
|--|------------------------------------|
| Potřeba na osobu | 160 l/os. den |
| RD, celkem 18 osob | |
| Celkem | 2880 l/den |
| Průměrná denní spotřeba vody $Q_p =$ | 2,88 m ³ /den |
| Maximální denní spotřeba vody $Q_m = k_d \cdot Q_p$ $K_d=1,5$ | 4,32 m ³ /den |
| Maximální hodinová spotřeba vody $Q_m = k_h \cdot Q_m/24$ $K_h=1,8$ | 0,324 m ³ /hod |
| Odhad roční spotřeby vody RD | 550 m³/1 penzion |

Surovinové a energetické zdroje

Objekt bude napájen elektrickou energií z nově realizované přípojky nn. Objekty obou rekreačních objektů budou napojeny na uvažovanou velkoodběrovou trafostanici T27, která je navrhována v samostatném investičním plánu společnosti ČEZ. Nové kabelové vedení nn od TS k objektům je navrhováno umístit do pozemku lesní/polní cesty p. p. č. 2668 a 2670 v k. ú. Horní Lipka.

Nároky na dopravní a jinou infrastrukturu

Zájmová parcela č. 2023 je přístupná skrz stavebně upravené polní cesty (p. č. 2668 a 2670), které navazují na komunikaci III. třídy č. 31222 (Obr. 3). Cesty budou zpevněny, vyrovnány a opatřeny makadamovým povrchem (spodní vrstva z hrubšího kameniva, na povrchu štěrk) do šířky 3 m, hloubky 30 cm. Délka účelové komunikace bude 800 m, délka areálové komunikace 150 m, šířka 3 m.

Doprava v klidu je pro každou budovu řešena parkovacími místy v 1. PP objektu. Čtyřmi garážovými vraty bude umožněn vjezd do dvou oddělených garáží a odstavení sedmi osobních automobilů (v režimu 4+3). Odstavení vozidel na venkovních zpevněných plochách není uvažováno.

Předpokládané navýšení intenzity obslužné dopravy bude zvýšen o příležitostný provoz několika osobních automobilů pro přepravu osob (max. 18 osob/1 penzion) využívajících nové penziony k příležitostné rekreaci.

2.2. Výstupy

Ovzduší

Záměr nebude představovat stacionární zdroj znečištění ovzduší. Zdrojem tepla pro ohřev ÚT a TV(TUV) bude tepelné čerpadlo vzduch/voda s integrovaným zásobníkem TUV o výkonu do 20 kW. K ohřevu topné vody slouží také elektrický kotel v tepelném čerpadle o výkonu 9 kW.

Za liniový zdroj znečištění ovzduší lze považovat mírné navýšení dopravní zátěže území v souvislosti s příjezdem uživatelů rekreačního objektu. Předpokládaný nárůst imisního zatížení území oproti stávajícímu stavu je s ohledem na rozsah záměru (18 osob/1 penzion) malý a v zájmovém území únosný.

Odpadní vody

Odpadní vody jsou podle § 38 zákona č. 254/2001 Sb., o vodách, vody použité v obytných, průmyslových, zemědělských, zdravotnických a jiných stavbách, zařízeních nebo dopravních prostředcích, pokud mají po použití změněnou jakost (složení nebo teplotu), jakož i jiné vody z těchto staveb, zařízení nebo dopravních prostředků odtékající, pokud mohou ohrozit jakost povrchových nebo podzemních vod.

Realizace záměru představuje navýšení produkce splaškových odpadních vod v území s průměrnou produkcí OV 550 m³/rok/penzion. Likvidace odpadních vod bude zajištěna instalací domácí ČOV dimenzovanou pro 18 - 25 EO pro každý penzion zvlášť, což odpovídá návrhovému zatížení cca 2,7 m³/den (počítáno 150 l/osoba/den).

Bude zvolena dČOV z nabídky certifikovaných výrobců, s garantovanou účinností čištění dle ČSN EN 12566-3:

- BSK₅: ≤ 15 mg/l (účinnost odstranění ≥ 95 %)
- CHSKCr: ≤ 75 mg/l (účinnost ≥ 90 %)
- NL: ≤ 20 mg/l (účinnost ≥ 90 %)

Po přečištění bude odpadní voda s uvedenými zbytkovými koncentracemi odváděna do dočišťovací štěrkové infiltrační vrstvy, která zajistí další přirozené snížení znečištění před vsakem nebo odtokem. Tento dvoustupňový systém (dČOV + štěrkové pole) je vhodným řešením pro citlivé lokality, kde je žádoucí šetrné nakládání s odpadními vodami.

V souvislosti s provozem záměru budou vznikat i odpadní srážkové vody, které budou ze střechy domu odváděny do akumulární nádrže o objemu 10 m³ a následně

do vsakovacího pole o objemu 21 m³. Objem odtoku srážkových vod při krátkodobém pětiletém dešti ze střech záměru je stanoven na cca 1,69 l/s. Srážková voda z akumulací nádrže bude využívána k zálivce zahrady.

Realizace záměru ve velmi malé míře negativně ovlivní odtokové poměry území vlivem přeměny části lučních porostů (ZPF) na zpevněné plochy. Záměr tuto skutečnost zohledňuje ve svém technickém řešení a srážková voda ze zpevněných ploch bude vsakována přirozeným způsobem do okolní vegetace.

Odpady

Během výstavby rekreačního domu bude s veškerými odpady náležitě nakládáno v smyslu ustanovení zák. č. 185/2001 Sb., o odpadech, vyhl. č. 93/2016 Sb., vyhl. č. 383/2001 Sb. a předpisů souvisejících. Původce odpadů je povinen odpady zařazovat podle druhů a kategorií podle § 5 a 6. Odpady, které sám nemůže využít nebo odstranit v souladu s tímto zákonem (č. 185/2001 Sb.) a prováděcími právními předpisy, převést do vlastnictví pouze osobě oprávněné k jejich převzetí podle § 12 odst. 3, a to buď přímo, nebo prostřednictvím k tomu zřízené právnické osoby. Odpady lze ukládat pouze na skládky, které svým technickým provedením splňují požadavky pro ukládání těchto odpadů. Rozhodujícím hlediskem pro ukládání odpadů na skládky je jejich složení, mísitelnost, nebezpečné vlastnosti a obsah škodlivých látek ve vodním výluhu, podrobněji viz § 20 zák. č. 185/2001 Sb.

Charakteristika a zařazení předpokládaných odpadů ze stavby dle Katalogu odpadů z vyhlášky č. 93/2016 Sb.: Tříděná stavební suť (17 01,17 02) bude likvidována pomocí firem zabývajících se recyklací stavebních odpadů. Kovy (17 04) budou odvezeny do Sběrných surovin. Zbylé odpady budou odvezeny na skládku odpadu, případně na sběrný dvůr. Veškerý odpad vzniklý při realizaci stavby bude předán osobě oprávněné dle zákona č. 185/2001 Sb., bude evidován a ke kolaudaci bude doložen doklad o jeho likvidaci.

Odpady budou shromažďovány v souladu s § 5 vyhlášky MŽP č. 383/2001 Sb., o podrobnostech nakládání s odpady, zejména je kladen důraz na:

- shromažďovací prostředky odpadů budou speciální kontejnery, nádoby a obaly
- odlišení shromažďovacích prostředků (barevně nebo popisem)
- zabezpečení před nežádoucím znehodnocením, zneužitím, odcizením
- zabezpečení před nežádoucím smícháním s jinými druhy odpadů
- zabezpečení před nežádoucím ohrožením zdraví lidí a životního prostředí

Přesný výčet odpadů a stanovení produkovaného množství nebylo v současné fázi přípravy záměru provedeno a podrobná kategorizace podle Katalogu odpadů dle vyhlášky č. 8/2021 Sb. bude provedena ve fázi projektové přípravy.

Při provozu navrhovaných penzionů bude vznikat domovní odpad, který bude ukládán do nádob umístěných u navrženého přístupu a obyvatelé domu budou zapojeni do svozového systému obce.

Ostatní emise a rezidua

Během výstavby může dojít k navýšení prašnosti. K eliminaci nadměrné prašnosti bude skladovaný prašný materiál řádně zakryt a při manipulaci s ním bude, pokud možno

zkrápěn vodou. Dopravní prostředky musí mít ložnou plochu zakrytu plachtou nebo musí být uzavřeny. Zároveň budou při odjezdu na veřejnou komunikaci očištěny.

Navržený záměr nebude významným zdrojem hluku a při jeho provozu nedojde k narušení hlukové situace v území. Mírné navýšení hlukového zatížení území lze předpokládat ve fázi výstavby záměru. Tento vliv však bude pouze dočasný a nebude významný. Dále je nutné zvažovat vliv záměru na navýšení cílové obslužné dopravy území a s tím související navýšení hlukové zátěže území. Tento vliv však bude s ohledem na rozsah záměru (18 osob/1 penzion) v celkovém kontextu hlukové situace v území s rekreačním využitím velmi malý.

Rizika havárií vzhledem k navrženému použití látek a technologií

Možnosti havárie a vzniku nestandardní situace včetně následných environmentálních rizik jsou vzhledem k charakteru záměru na běžné úrovni. Případná rizika havárií lze předpokládat zejména v době realizace stavby, přičemž by mohlo dojít např. k úkapům závadných látek ze stavební mechanizace. Proto je nutné, aby se stavební stroje nacházely v optimálním technickém stavu, území bylo pod průběžnou kontrolou a toto riziko tak bylo sníženo na minimum. Pokud by z důvodu neopatrnosti (vliv lidského činitele) došlo k úniku ropných látek, bude postupováno podle havarijního plánu.

3. IDENTIFIKACE POTENCIÁLNĚ DOTČENÝCH EVL A PO

Z hlediska územního systému ochrany NATURA 2000 lze za potenciálně dotčené evropsky významné lokality a ptačí oblasti považovat ty, u nichž orgán ochrany přírody svým stanoviskem dle § 45i ZOPK nevyloučil možný významný negativní vliv. Krajský úřad Pardubického kraje ve svém stanovisku ze dne ze dne 24. 10. 2023, spis. zn.: 85350/2023/OŽPZ takto identifikoval PO Králický Sněžník. Ovlivnění ostatních EVL a PO lze vzhledem k jejich vzdálenosti vyloučit (Obr. 6).

3.1. Charakteristika PO Králický Sněžník

Název: PO Králický Sněžník

Kód lokality: CZ0711016

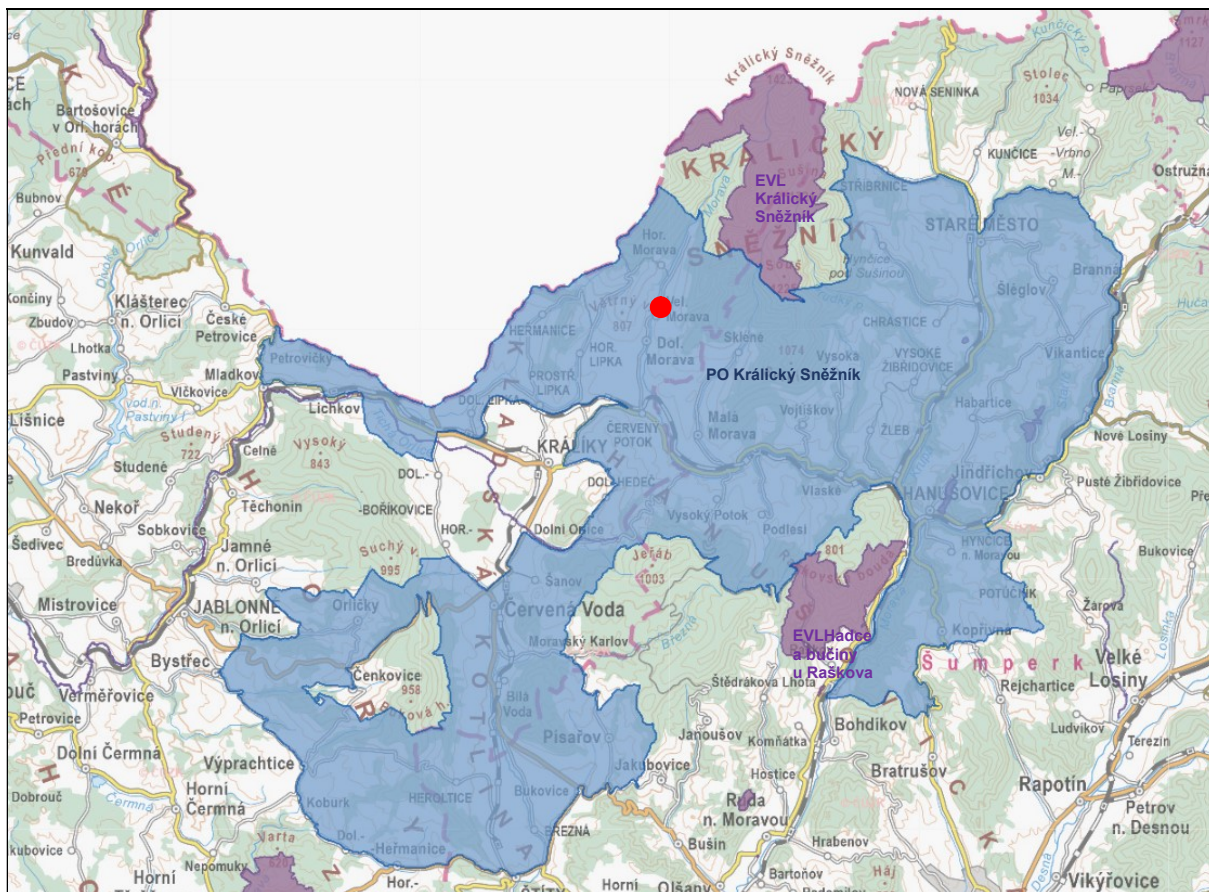
Biogeografická oblast: kontinentální

Rozloha: 30 191,6702 ha

Kraj: Pardubický, Olomoucký

Ptačí oblast (PO) Králický Sněžník byla vymezena nařízením vlády č. 685/2004 ze dne 8. prosince 2004. Předmětem ochrany této PO je populace chřástala polního a jeho biotopy. Cílem ochrany ptačí oblasti je zachování a obnova ekosystémů významných pro výše uvedený druh ptáka v jeho přirozeném areálu rozšíření a zajištění podmínek pro zachování populace tohoto druhu ve stavu příznivém z hlediska jeho ochrany.

Území PO se nachází v hraniční oblasti na severní Moravě a rozprostírá se mezi obcemi Staré Město, Branná, Bohdíkov, Štítý, Jablonné nad Orlicí, Králíky, Mladkov a Dolní Morava. Území je velmi členité s nadmořskou výškou 352-1160 m n.m., zaujímá Hanušovickou vrchovinu a východní část Orlických hor; na délku měří 32 km, na šířku 17 km. Zájmové území navrhovaného záměru se nachází v části PO v Pardubickém kraji, obci Králíky, k. ú. Horní Lipka a k. ú. Horní Morava.



Obr. 6: Evropsky významné lokality (fialová) a ptačí oblasti (modrá) v širším okolí záměru (červená) (Zdroj: AOPK ČR)

PO Králický Sněžník zahrnuje stovky hektarů luk, které jsou obhospodařovány extenzivně nebo jen nepravidelně. Postupně se v oblasti rozšiřuje místy intenzivní pastva dobytka. Extenzivně obhospodařované louky poskytují výborné podmínky pro chřástala polního (*Crex crex*), jehož populace je zde velice podrobně sledována od roku 1995 (Obr. 8). V roce 2020 byla odhadnuta předpokládaná hnízdní populace pro ptačí oblast na 150-200 volajících samců. Pravidelný výskyt chřástalů až do r. 2023 uvádí také NDOP (Obr. 9 a 10). Postupně se rozšiřující pastva dobytka však začíná chřástaly z řady lokalit vytlačovat, což dokládá také terénní průzkum provedený v r. 2024 a 2025 (Zimová K. a Barták R. 2024, Bílá 2025), kdy nebyl výskyt chřástala polního v místě záměru a jeho širším okolí potvrzen.

3.2. Charakteristika předmětů ochrany dotčené PO

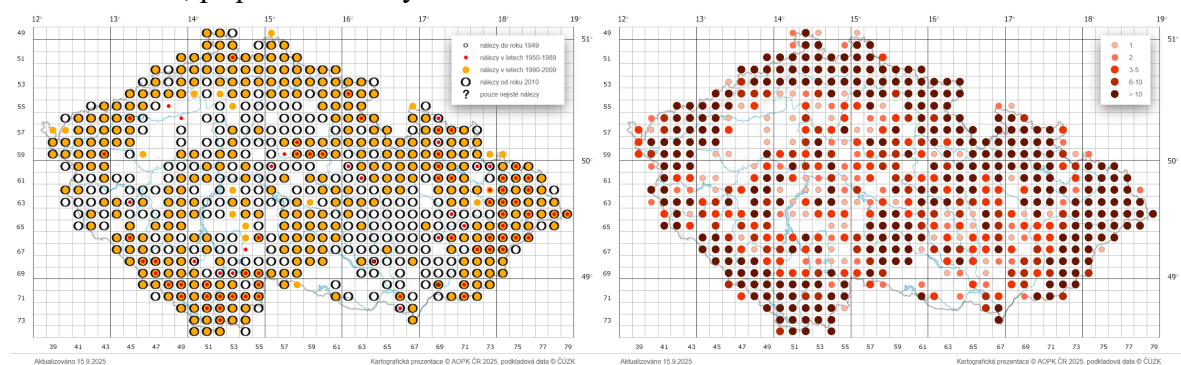
Předmětem ochrany v PO Králický Sněžník je jeden ptačí druh přílohy I směrnice o ptácích, a to chřástal polní (*Crex crex*), který je zároveň chráněn podle vyhlášky č. 395/1992 Sb., ve znění pozdějších předpisů, v kategorii silně ohrožený. Popis biologie a ekologie předmětu ochrany je uveden níže.

Chřástal polní (*Crex crex*)

Chřástal polní je tažný druh. Do České republiky se vrací ze svých zimovišť v rovníkové a jižní Africe na konci dubna až v květnu a na zimoviště se vrací od konce srpna do října. Hnízdní biotop druhu v našich podmínkách představuje bylinná vegetace, jejíž výška by měla optimálně přesahovat 20 cm a současně by neměla být příliš hustá, aby

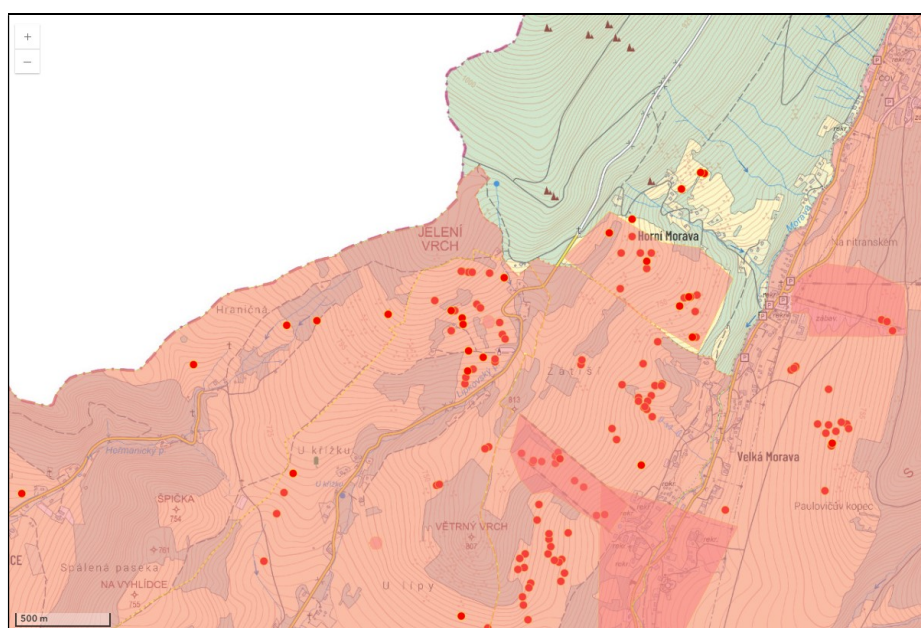
se v ní mohl bez obtíží pohybovat. Z tohoto důvodu chřástalovi polnímu nejvíce vyhovují každoročně kosené kulturní louky (ale i nepravidelně obdělávané a dlouhodobě nekosené, pokud nejsou příliš husté). Kromě travních porostů obsazuje řídce i polní kultury, zejména pak jeteliště. Dalším důležitým faktorem je přítomnost mokřin a pramenišť. Vyhledávaným prostředím jsou prameništní louky s rozptýlenými keřovými vrstevkami, ze kterých v noci samci s oblibou volají.

Chřástal polní je sukcesivně polygammí druh. Ihned po obsazení vhodných hnízdních lokalit na konci dubna a začátkem května se samci začínají ozývat a vytrvale volají svým typickým hlasem především v noci a navečer. Jelikož žijí velmi skrytě, jejich volání je prakticky jediná možnost, jak lze jejich výskyt zjistit. Chřástalí volání obvykle ustává v průběhu července. Samec po spáření se samicí tráví pouze 7 až 10 dní. Po snesení prvních vajec samec samicí opouští a přelétá na jinou, často i velmi vzdálenou lokalitu. Samice hnízdí obvykle dvakrát ročně, zejména v nižších polohách. Ve vyšších polohách, kde k hnízdění dochází později, umožňují klimatické podmínky v některých letech pouze jediné hnízdění. V případě brzkého zničení hnízda následuje náhradní snůška. Samice snáší 7–12 vajec, na kterých sedí 16–19 dní a následující dva týdny vodí mláďata. Ve stáří 34–38 dní jsou mláďata vzletná. V srpnu dospělí ptáci pelichají a dva týdny nejsou schopni letu. Druh je zranitelný po celou dobu své přítomnosti na hnízdišti. V potravě druhu převažuje drobný hmyz a jeho larvy, měkkýši a pavoukovci, v malé míře se živí i zelenými částmi rostlin, případně semeny.



Obr. 8: Výskyt chřástala polního (*Crex crex*) v ČR od r. 1950 do současnosti (AOPK ČR)

Obr. 9: Výskyt chřástala polního (*Crex crex*) v ČR dle záznamů NDOP (AOPK ČR)



Obr. 10: Jednotlivé nálezy chřástala polního (*Crex crex*) v místě záměru a jeho okolí v letech 1999-2024 dle záznamů NDOP: červené tečky volající samci, červené plochy vhodný biotop pro výskyt druhu (AOPK ČR)

4. HODNOCENÍ VLIVŮ NA EVL A PO

4.1. Hodnocení dostatečnosti podkladů pro posouzení

Pro hodnocení vlivů předloženého záměru dle §45i zákona č. 114/1992 Sb. byly jako hlavní podklad použity následující zdroje a dokumenty: odborná literatura, mapové podklady (administrativní, tematické mapy), platná legislativa, úřední dokumenty (rozhodnutí, vyjádření, stanoviska orgánů státní správy a samosprávy), interní dokumenty oznamovatele (provozní předpisy, plány, směrnice, protokoly, certifikáty, hlášení), podklady a dokumenty odborných institucí, odborné studie, volně dostupné publikované údaje (internet), informace z průzkumů v terénu, vlastní průzkumy a rekognoskace terénu, údaje poskytnuté orgány státní správy a samosprávy a údaje poskytnuté oznamovatelem:

- ov architekti s.r.o. (2021) Architektonická studie „apartmány Horní Lipka“, 23 str.
- Zmátlík J. (2022 a 2023) Průvodní a souhrnná technická zpráva k záměru Novostavba penzionů v Horní Lipce, 23 str. + 20 str. (výkresy)
- Zimová K. a Barták R. (2024) Biologický průzkum Horní Lipka
- Bílá K. (2025) Oznámení záměru „Novostavba penzionů v Horní Lipce“ dle přílohy č. 3 zákona č. 100/2001 Sb., zákon o posuzování vlivů na životní prostředí, v platném znění

Jako doplňkový zdroj informací k výskytu druhů byla použita Nálezová databáze ochrany přírody (NDOP) zveřejněná v rámci Portálu Informačního systému ochrany přírody ISOP (<http://portal.nature.cz>). Další použité informační zdroje jsou uvedeny v kapitole Použité podklady.

Pro provedení posouzení záměru byly výše uvedené podklady dostatečné.

4.2. Metodika hodnocení vlivů

Vypracování posouzení vlivů na předmět ochrany dotčené PO sestávalo z následujících dílčích fází:

- a) Studium relevantních podkladů (viz bod 4.1. a kap. 7).
- b) Terénní průzkum zájmového území provedený v r. 2024 (ve dnech: 31.5., 1.6., 28.6. a 1.8.) a 2025 (ve dnech: 26.4., 24.5., 28.6. a 24.7.).
- c) Vypracování posouzení vlivů dle §45i na předměty ochrany NATURA 2000 vyplývajících z předložených odborných podkladů (viz bod 4.1.).
- d) Konzultace s odborníky v oboru ornitologie a příslušným orgánem ochrany přírody.

Významnost vlivů byla hodnocena podle stupnice, která vychází z metodického materiálu MŽP – viz Tabulka 1 (Věstník MŽP 2007). Podle metodického pokynu (Věstník MŽP 2018) je významný vliv takový vliv záměru na PO, který je významný z hlediska druhu nebo stanoviště, které je předmětem ochrany v dané PO. Významnost vlivu musí být posuzována vzhledem ke specifickým a podmínkám prostředí na dané lokalitě dotčené zamýšleným záměrem a její celistvosti, a to výhradně s ohledem na předměty ochrany dané lokality, resp. jejich ekologické nároky.

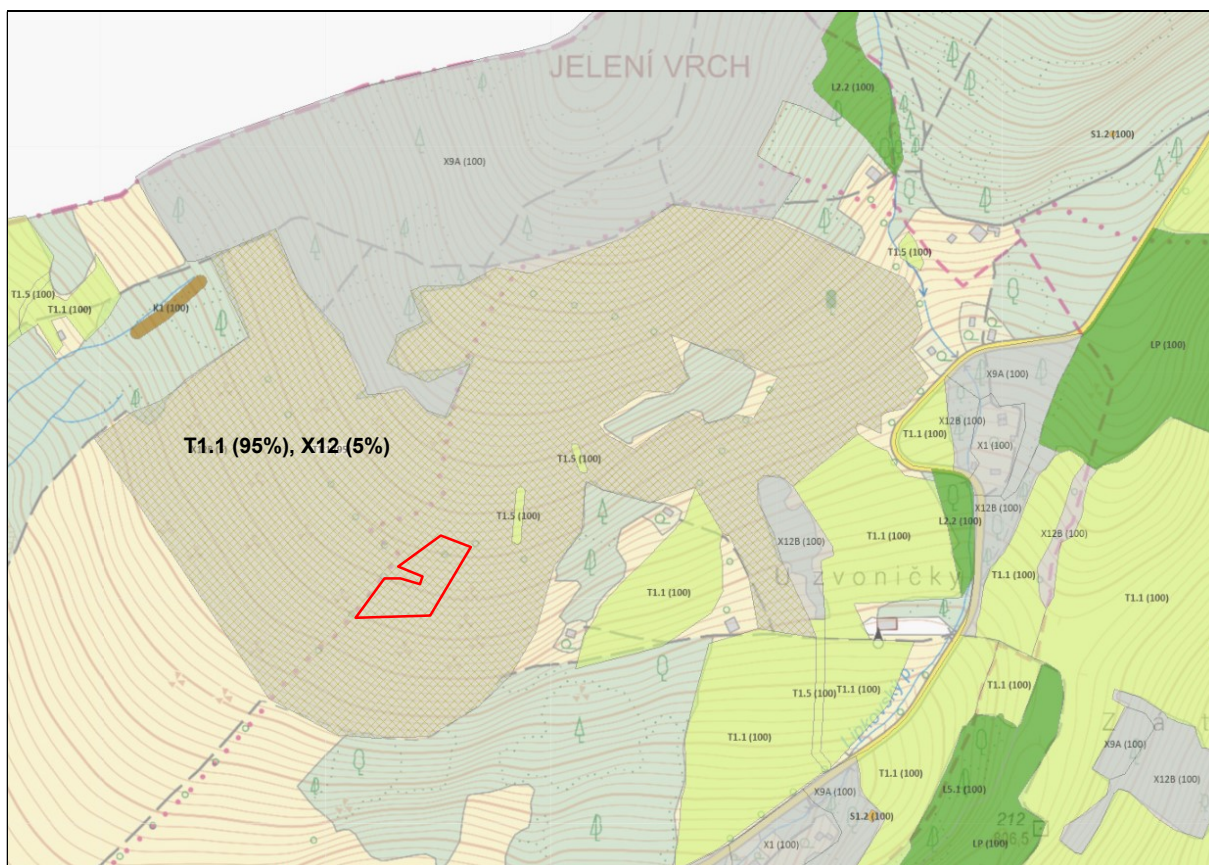
Tabulka 1: Významnost vlivů dle metodického materiálu MŽP (Věstník MŽP 2007)

| Hodnota | Termín | Popis |
|---------|-------------------------|---|
| -2 | Významný negativní vliv | Negativní vliv dle odst. 9 § 45i zákona č. 114/1992 Sb., v platném znění Vylučuje realizaci koncepce (resp. koncepci je možné realizovat pouze v případech určených dle odst. 9 a 10 § 45i zákona) Významný rušivý až likvidační vliv na stanoviště či populaci druhu nebo její podstatnou část; významné narušení ekologických nároků stanoviště nebo druhu, významný zásah do biotopu nebo do přirozeného vývoje druhu. Vyplývá ze zadání koncepce, nelze jej eliminovat (resp. eliminace by byla možná jen vypuštěním problémového dílčího úkolu, záměru, opatření atd.). |
| -1 | Mírně negativní vliv | Omezený/mírný/nevýznamný negativní vliv Nevylučuje realizaci koncepce. Mírný rušivý vliv na stanoviště či populaci druhu; mírné narušení ekologických nároků stanoviště nebo druhu, okrajový zásah do biotopu nebo do přirozeného vývoje druhu. Je možné jej vyloučit navrženými zmírňujícími opatřeními. |
| 0 | Bez vlivu | Koncepce, resp. její dílčí úkoly nemají žádný vliv. |
| +1 | Mírně pozitivní vliv | Mírný příznivý vliv na stanoviště či populaci druhu; mírné zlepšení ekologických nároků stanoviště nebo druhu, mírný příznivý zásah do biotopu nebo do přirozeného vývoje druhu. |
| +2 | Významný pozitivní vliv | Významný příznivý vliv na stanoviště či populaci druhu; významné zlepšení ekologických nároků stanoviště nebo druhu, významný příznivý zásah do biotopu nebo do přirozeného vývoje druhu. |
| ? | Vliv nelze hodnotit | Díky obecnosti zadání koncepce (nebo jednotlivých úkolů) není možné hodnotit její vlivy. |

4.3. Hodnocení vlivů na dotčené předměty ochrany PO

Záměr „Novostavba penzionů v Horní Lipce“ je umístěn v oblasti hnízdniho a potravního biotopu chřástala polního (*Crex crex*), identifikovaným dle Katalogu biotopů ČR (Chytrý a kol. 2010) jako mezofilní ovsíkové louky (kód T1.1.). Od roku 1999 do 2024 byli v širším okolí záměru pravidelně zaznamenáváni tokající samci chřástala (Obr. 10). Při terénních průzkumech lokality v roce 2024 se výška lučních porostů pohybovala v jarním období kolem 20-30 cm, v pozdějších měsících byla výška porostu 30 - 50 cm. Místo záměru a okolní louky nebyly v roce 2024 letech přepásány nebo koseny. V roce 2025 byla při terénních průzkumech v posuzované lokalitě zaznamenána intenzivní pastva dobytka, která měla také vliv na výšku a hustotu lučního porostu. Potenciálně vhodné ovsíkové louky pro výskyt chřástala se pastvou staly pro chřástala neatraktivními. Lze tak také vysvětlit absenci předmětu ochrany PO na studované lokalitě. V roce 2025 se chřástal během nočních průzkumů v těchto místech neozýval spontánně ani na provokaci.

Ovsíkové louky v místě záměru (Obr. 11) jsou v případě extenzivního managementu vhodným biotopem pro hnízdění chřástala polního. Záběr o rozloze dotčené parcely (0,4 ha) způsobený realizací záměru představuje 0,001 % z celkové rozlohy 30 191,7 ha PO Králický Sněžník a 0,002 % z celkové rozlohy 20 010,9 nelesních pozemků v dotčené PO. Míra záboru je v kontextu celkové rozlohy zanedbatelná, avšak zábor stanoviště je nezbytné posuzovat s přihlédnutím k již realizovaným nebo plánovaným záměrům a zohlednit tak historicky celkový zábor biotopu vhodného pro hnízdění chřástala polního (kap 4.5). **Samotný zábor půdy vyvolaný posuzovaným záměrem bez kumulativních vlivů představuje málo významný až nulový vliv na předmět ochrany PO – chřástala polního.**



Obr. 11 Mapa přírodních (zelená) i nepřírodních biotopů (šedá) v okolí záměru (Zdroj: AOPK ČR)

Během výstavby nových penzionů lze očekávat vlivy ve smyslu rušení chrástala hlukem a zvýšeným pohybem těžké techniky a osob. Tyto vlivy budou pouze dočasné a nepředstavují na předmět ochrany významně negativní vliv. Chrástal polní patří mezi druhy relativně málo citlivé vůči rušení v okolí jeho hnízdišť a v rámci Jeseníků se vyskytuje i v bezprostřední blízkosti lidských sídel. Pro chrástala je spíše limitující kvalita lučních porostů, tzn. výška a struktura porostů, doba jejich sečení či pastva. Při samotném provozu záměru bude mírně navýšena intenzita dopravy spojená s příjezdem a odjezdem ubytovaných osob (max. 18 osob/1 penzion). I přes pouze mírné navýšení dopravní obslužnosti, je nutné zohlednit trasování příjezdové zpevněné cesty přes ovsíkové louky, které představují potenciálně vhodný hnízdní a potravní biotop předmětu ochrany. Přestože chrástal není citlivým druhem k rušení, **plánované navýšení dopravy spojené s provozem záměru může představovat mírně negativní vliv (-1) na chrástala polního.**

4.4. Hodnocení vlivů na celistvost dotčené PO

Podle aktuálního metodického pokynu (Věstník MŽP, listopad 2018) je celistvost (integrita) lokality posuzována ve smyslu soudržnosti ekologických struktur a funkcí lokalit (§ 3 odst. 1 písm. u) ZOPK). Hodnocení, zda je celistvost lokality negativně ovlivněna, musí být zaměřeno a omezeno výhradně na cíle (předměty) ochrany této lokality.

Dle starší definice (Věstník MŽP, listopad 2007) celistvostí u EVL a PO rozumíme udržení kvality lokality z hlediska naplňování jejích ekologických funkcí ve vztahu k předmětům ochrany. V dynamickém pojetí jde o schopnost ekosystémů nadále fungovat způsobem, který je příznivý pro předměty ochrany z hlediska zachování, popř. zlepšení

jejich stávajícího stavu. Tento pojem je také nutno chápat v širokém smyslu jako integritu (viz angl. integrity v textu směrnice o stanovištích) nejen topografickou či geografickou, ale též časovou, populační apod. Narušením celistvosti tak může být i ochuzení druhové diverzity jednotlivých biotopů, přerušeni přirozených komunikačních kanálů, migračních cest nebo např. změny ekosystému způsobené zanesením nových druhů.

Vliv posuzovaného záměru se týká přímého záboru hnízdního a potravního biotopu předmětu ochrany – chřástala polního, avšak v zanedbatelném rozsahu (0,001 % z celkové rozlohy PO). Nedojde tedy k významné redukci vhodných biotopů, a tím ke snížení ekologických funkcí dotčené PO. Mírně negativní vliv ve smyslu rušení tohoto druhu může být způsoben v malé míře navýšením dopravy přes příjezdovou komunikaci. Dopravou může být ovlivněno řádově několik jedinců chřástala polního, z pohledu ovlivnění populace je však vliv zanedbatelný – záměr významně neovlivní snížení početnosti a diverzity dotčeného území.

Realizace záměru „Novostavba penzionů v Horní Lipce“ **nebude představovat významný negativní vliv na celistvost PO Králický Sněžník.**

4.5. Hodnocení kumulativních vlivů

Kumulativními vlivy se rozumí dopady vyplývající z kombinace vlivů posuzovaného záměru „Novostavba penzionů v Horní Lipce“ s vlivy vyplývajícími z jiných existujících nebo připravovaných záměrů, jež mohou ovlivnit lokality soustavy NATURA 2000 a předměty jejich ochrany. Jako zdroj pro informace o schválených a připravovaných záměrech, které mohou mít významnější vliv na životní prostředí a veřejné zdraví, lze použít Informační systém EIA, který je prakticky jediným veřejně dostupným informačním zdrojem o těchto aktivitách. V následujícím přehledu je uveden seznam dříve zpracovaných posouzení podle §45i, relevantních z pohledu možných kumulativních vlivů:

- Losík (2005): Červená Voda (Buková hora) – sjezdová trať, lanovka a související zařízení – mírný negativní vliv na chřástala polního
- Machar (2007): Lyžařský areál Suchý vrch – Červená voda – bez významného negativního vlivu na chřástala polního – zábor nevyjádřen – infrastruktura
- Losík (2007): Lyžařské středisko – SKI CENTRUM, Dolní Morava – II. etapa – bez významného negativního vlivu na chřástala polního – **5 ha** celý areál
- Klicpera (2008): Rekreační středisko pod Horskou službou, Dolní Morava – bez vlivu na chřástala polního
- Kuras (2008): Vikantice – vodní nádrž „Třeták“ – bez vlivu na chřástala polního – zábor **8 000 m²**
- Losík (2008): Lyžařské středisko – SKI CENTRUM, Dolní Morava – III. etapa – mírně negativní vliv na chřástala polního, úbytek potenciálních stanovišť) – zábor **10 ha** (bobová dráha)
- Veselý (2008): Dolní Morava – rekonstrukce SKI areálu Sněžník – bez negativního vlivu na chřástala polního
- Losík (2008): Lyžařský vlek POMA T6DA – bez vlivu na chřástala polního
- Losík (2008): Výstavba polních cest v k.ú. Velká Morava – bez významného negativního vlivu na chřástala polního
- Merta (2009): Větrná elektrárna Ostružná – bez vlivu na chřástala polního
- Banaš (2010): Lyžařský vlek Leitner Stříbrnice – mírně negativní vliv na chřástala polního – úbytek potenciálních stanovišť – zábor **92 m²**

- Losík (2011): Stáj pro sezónní ustájení skotu Chrastice – mírně negativní vliv na chřástala polního – úbytek potenciálních stanovišť – zábor **4 800 m²**
- Kuras (2013): Poldr Dolní Lipka, revitalizace v zátopě ID 5 (LA110131) – nulový až mírně negativní vliv na chřástala polního – zábor **36 000 m²**
- Fialová (2018): Záměr letního provozu v areálu Větrný vrch na Dolní Moravě – mírně negativní vliv na chřástala polního – úbytek potenciálních stanovišť – zábor **3,6 ha**
- Háková (2018) Parkoviště pod Klepáčem, k.ú. Horní Morava – mírně negativní vliv na chřástala – zábor **120 m²**
- Losík (2018): Autokemp Dolní Morava – mírně negativní vliv na chřástala – zábor **0,5 ha**
- Banaš (2020): Soubor roubených objektů Vojtíškov – mírně negativní vliv na chřástala – zábor **0,5 ha**
- Banaš (2021a): Výstavba čtyř rodinných domů“ v k.ú. Velká Morava – mírně negativní vliv na chřástala polního – zábor **0,3 ha**
- Banaš (2021b): Vysoká I. + II. – novostavba rekreačního domu srubového charakteru – mírně negativní vliv na chřástala polního – zábor **0,1 ha**
- Banaš (2022a): Novostavba 5 chalup pod Jelením vrchem Horní Lipka - mírně negativní vliv na chřástala polního – zábor **0,4 ha**
- Banaš (2022b): Účelová komunikace v Horní Lipce - mírně negativní vliv na chřástala – zábor **0,2 ha**
- Banaš (2022c): Novostavba chalupy B1 Pod Jelením vrchem Horní Lipka, včetně záměru likvidace odpadních vod instalováním malé domovní ČOV – mírně negativní vliv – zábor **0,3 ha**
- Melichar V. (2022): 2 Rodinné domy Pod Klepáčem, Dům Agropol, Cykloturistická základna pod Klepáčem – mírně negativní vliv – zábor **0,1 ha**

U žádného z výše uvedených záměrů nebyl vyhodnocen významně negativní vliv na PO Králický Sněžník ani na její předmět ochrany – chřástala polního. Byly shledány pouze mírně negativní vlivy na dotčený předmět ochrany vlivem záboru části jeho biotopů či potenciálních biotopů, případně mírně negativní vlivy související s možným rušením při výstavbě záměrů. Součet záborů biotopu či potenciálního biotopu chřástala polního u výše zmíněných záměrů dosahuje hodnoty přibližně 25,5 ha. Předkládaný záměr a s ním spojený zábor trvale travních porostů představuje plochu 4051 m², tzn. kumulativní zábor se tímto navýší na 25,9 ha. Tento kumulativní zábor o rozloze 25,9 ha představuje 0,086 % z celkové rozlohy 30 191,7 ha PO Králický Sněžník a 0,129 % z celkové rozlohy 20 010,9 nelesních pozemků v dotčené PO, což je úbytek stále únosný pro populaci chřástala polního.

Tento výpočet kumulativních vlivů byl také ověřen přes dotčený KÚ Pardubického a KÚ Olomouckého kraje, kam PO Králický Sněžník přesahuje. Dohledané záměry přibližně odpovídají zdokumentovaným kumulativním záborům těchto úřadů, dle údajů KÚ Pardubického kraje představuje kumulativní zábor travních porostů 15,4 ha a dle KÚ Olomouckého kraje 14,8 ha, což dohromady činí 30,2 ha. Tato hodnota však uvádí celkové záборы dotčených parcel, kde často dochází jen k částečnému úbytku (v poznámkách KÚ se uvádí minimálně u poloviny záměrů pouze 50 % ovlivnění) z celkové plochy vhodných pozemků pro chřástala polního.

Realizace posuzovaného záměru „Novostavba penzionů v Horní Lipce“ nepředstavuje kumulaci vlivů s významně negativním dopadem na předměty ochrany PO Králický Sněžník.

4.6. Hodnocení přeshraničních vlivů

Záměr nemůže mít vliv na území mimo ČR.

4.7. Konzultace s odbornými osobami

Záměr byl konzultován s dalšími odborníky, autorizovanými osobami dle §67 ZOPK, jmenovitě s RNDr. Tomášem Kurasem, PhD. a Mgr. Ivou Buriánkovou, PhD. Dále byl záměr konzultován se zástupci krajských úřadů Pardubického a Olomouckého kraje ve smyslu kumulativních vlivů spojených s narůstajícím zábohem potenciálně vhodných stanovišť pro předmět ochrany – chřástala polního v PO Králický Sněžník.

5. OPATŘENÍ K PREVENCI, VYLOUČENÍ NEBO ZMÍRNĚNÍ NEGATIVNÍCH VLVIVŮ ZÁMĚRU

Jedná se o „opatření k prevenci, vyloučení, snížení, popřípadě kompenzaci nepříznivých vlivů na životní prostředí“ ve smyslu zákona č. 100/2001 Sb., o posuzování vlivů na životní prostředí a o změně některých souvisejících zákonů. Záměr „Novostavba penzionů v Horní Lipce“ nepředstavuje pro předmět ochrany PO Králický Sněžník významný negativní vliv, z toho důvodu nejsou navrhována kompenzační opatření. Následující zmírňující opatření jsou navržena za účelem minimalizace i mírně negativních dopadů na předměty ochrany dotčené PO:

- Veškeré stavební práce a deponie zemin provádět na místech k tomu určených v rámci řešené plochy záměru tak, aby nedocházelo k záboru okolních lučních porostů v PO Králický Sněžník.
- Realizace rušivých stavebních činností spojených se zvýšeným hlukem (např. skrývka zeminy, výkopové práce) bude prováděna mimo hnízdní období chřástala polního, tj. mimo 1. 5. až 31. 7.

6. ZÁVĚR POSOUZENÍ

Na základě celkového hodnocení vlivů záměru „Novostavba penzionů v Horní Lipce“ na dotčenou ptačí oblast Králický Sněžník, její předměty ochrany a celistvost lze konstatovat následující závěr:

Posuzovaný záměr „Novostavba penzionů v Horní Lipce“ nebude mít významně negativní vliv (tedy negativní vliv dle §45i odst. 9 ZOPK) na předměty ochrany a celistvost evropsky významných lokalit a ptačích oblastí, které tvoří soustavu Natura 2000.

Karolína Píla

v Praze
25. září 2025

7. POUŽITÉ PODKLADY

(A) DOKUMENTY POSKYTNUTÉ OBJEDNATELEM A ODBORNÁ LITERATURA

- Bílá K. (2025) Oznámení záměru „Novostavba penzionů v Horní Lipce“ dle přílohy č. 3 zákona č. 100/2001 Sb., zákon o posuzování vlivů na životní prostředí, v platném znění
- Chytrý M., Kučera T., Kočí M. (eds.) a kol. (2010). Katalog biotopů České republiky. 2. upr. a rozš. vyd. Praha: Agentura ochrany přírody a krajiny ČR. 445 s. ISBN 978-80-87457-03-0.
- Mikuláš I. (2020) Seznam ptáků České republiky. Faunistické informace dle VAVŘÍK, M.; Faunistická komise ČSO. Seznam ptáků České republiky: Checklist of birds of the Czech Republic.
- ov architekti s.r.o. (2021) Architektonická studie „apartmány Horní Lipka“, 23 str.
- Šťastný K., Hudec K. a kol. (2011) Fauna ČR, svazek 30/2, Ptáci 3/II. - Academia, Praha
- Zimová K. a Barták R. (2024) Biologický průzkum Horní Lipka, 31 str.
- Zmátlík J. (2022 a 2023) Průvodní a souhrnná technická zpráva k záměru Novostavba penzionů v Horní Lipce, 23 str. + 20 str. (výkresy)

(B) ÚPLNÁ CITACE ODKAZOVANÝCH PRÁVNÍCH PŘEDPISŮ:

- Směrnice Rady č. 2009/147/ES ze dne 30. listopadu 2009 o ochraně volně žijících ptáků publikovaných v Úředním věstníku Evropské unie dne 26. ledna 2010.
- Vyhláška č. 142/2018 Sb. o náležitostech posouzení vlivu záměru a koncepce na evropsky významné lokality a ptačí oblasti a o náležitostech hodnocení vlivu závažného zásahu na zájmy ochrany přírody a krajiny
- Zákon č. 114/1992 Sb. ze dne 19. února 1992 o ochraně přírody a krajiny, ve znění pozdějších předpisů.

(C) METODICKÉ MATERIÁLY

- AOPK ČR (2021) Souhrn doporučených opatření pro Ptačí oblast Doupovské hory, 38 s.
- Metodický pokyn: Postup hodnocení vlivů koncepcí a záměrů na evropsky významné lokality a ptačí oblasti – aktualizace 2018. Věstník MŽP XXVIII-částka 8, listopad 2018: 1-62.
- Metodika hodnocení významnosti vlivů při posuzování podle § 45i zákona č. 114/1992 Sb., o ochraně přírody a krajiny, ve znění pozdějších předpisů. Věstník MŽP XVII-částka 11, listopad 2007, 1-20
- Chvojková E., Volf O., Kopečková M., Hummel J., Čížek O., Dušek J., Březina S., Marhoul P. (2011): Příručka k hodnocení významnosti vlivů na předměty ochrany lokalit soustavy Natura 2000. MŽP.

(D) INTERNETOVÉ ODKAZY:

- www.mzp.cz/cz/natura_2000
portal.nature.cz, mapy.nature.cz
www.biomonitoring.cz
avif.birds.cz

VYSVĚTLENÍ ZKRATEK A VYBRANÝCH POJMŮ:

- AOPK - Agentura ochrany přírody a krajiny
EVL - evropsky významná lokalita
KÚ - krajský úřad
NDOP - nálezová databáze ochrany přírody
NV - nařízení vlády
OOP - orgán ochrany přírody
PHM - pohonné hmoty
PO - ptačí oblast
ZOPK - zákon č. 114/1992 Sb. o ochraně přírody a krajiny, v platném znění

PŘÍLOHA:



KUPAX016OW7C

KRAJSKÝ ÚŘAD
Pardubického kraje
odbor životního prostředí a zemědělství

Naše značka: 86920/2023/OŽPZ/ZI
Spisová značka: 85350/2023/OŽPZ
Vydává: Mgr. M. Zíková
Telefon: 466 026 423
E-mail: marketa.zikova@pardubickykraj.cz
Výhotoveno: v Pardubicích 24. 10. 2023

Vít Pomikálek
(DS)

Záměr: „Novostavba penzionu v Králíkách na p. p. č. 2023 v k. ú. Horní Lipka“ - stanovisko

Krajskému úřadu Pardubického kraje (dále též OOP) byla dne 17. 10. 2023 doručena žádost o vydání stanoviska dle ustanovení § 45i odst. 1 zákona č. 114/1992 Sb., o ochraně přírody a krajiny, ve znění pozdějších předpisů (dále jen zákon), ke koncepci „Novostavba penzionu v Králíkách na p. p. č. 2023 v k. ú. Horní Lipka“.

V předmětné věci vydává Krajský úřad Pardubického kraje jako orgán příslušný dle ustanovení § 77a odst. 4 písm. o) zákona toto stanovisko:

Předložený záměr nemůže mít významný vliv na evropsky významné lokality (dále též EVL), nelze však vyloučit významný vliv na ptačí oblast (dále jen PO) Králický Sněžník.

Z důvodu nevyhloučení významného vlivu musí být záměr posouzen dle ustanovení § 45i odst. 2 zákona autorizovanou osobou (§ 45i odst. 3 zákona) v rámci zákona č. 100/2001 Sb., o posuzování vlivu na životní prostředí, v platném znění, tak, aby výsledné posouzení odpovídalo schváleným metodikám i příslušným ustanovením zákona či jeho prováděcí vyhlášky.

Odůvodnění:

Předmětem záměru je novostavba dvou budov pro rodinnou rekreaci uvažovaných jako ubytovací zařízení – penzion. Každý objekt je navržen s jedním podzemním podlažím, ve kterých jsou garáže, technické zázemí a wellness, s jedním nadzemním podlažím a obytným podkrovím. Součástí stavby jsou dále hrubé a čisté terénní úpravy, napojení na domovní čistírnu odpadních vod, retenční nádrž, přípojky na dešťovou kanalizaci, napojení a realizace studny, přípojka nn, zpevněné plochy a stavební úpravy dopravního napojení na veřejnou účelovou komunikaci. Stavbou budou dotčeny pozemky p. č. 2023, 2670 a 2668, k. ú. Horní Lipka.

Dotčené pozemky se nachází v **PO Králický Sněžník** (kód CZ0711016). Ptačí oblast Králický Sněžník byla vymezena dle Směrnice Rady 79/409/EHS ze dne 2. dubna 1979, o ochraně volně žijících ptáků, na celkové rozloze 30 192 ha (v Pardubickém kraji 11 739 ha). Hlavním cílem ochrany v ptačí oblasti je zachovat příznivý stav stanovišť pro předmět ochrany a zabránit budoucí destrukci nejceněnějších lokalit. Předmětem ochrany je zde chřástal polní (*Crex crex*) a jeho biotop. Tento druh hnízdí na vlhkých loukách, pastvinách a ledech. Důležitým faktorem je přítomnost mokřin, pramenišť a drobných krajinných struktur (kamenné snopy, křoviny apod.), které po případném pokosení luk poskytují vhodná refugia.

Aktuální výsledky výzkumu, který má OOP k dispozici z vyhodnocení aktuálního stavu výskytu chřástala polního ve vybraných částech PO Králický Sněžník v roce 2021, zpracovaného RNDr. Vladimírem Lemberkem, potvrzují, že v blízkosti předmětného území byl zjištěn volající samec, a to cca 100 m od místa záměru. V Nálezové databázi Agentury ochrany přírody a krajiny ČR (NDOP) jsou evidovány další záznamy výskytu chřástala polního v těsné blízkosti dotčených pozemků (cca 200 m) také z let 2020 a 2023.

Pozemek p. č. 2023, k. ú. Horní Lipka, na kterém bude stavba umístěna, je v KN veden jako trvalý travní porost a nachází se uprostřed rozsáhlých lučních porostů, které mohou být vhodným biotopem pro chřástala polního. Kromě přímého ovlivnění vhodných stanovišť pro chřástala polního je

pravděpodobně, že záměr bude mít kumulativní negativní vliv na tuto ptáčí oblast. Kumulativní vliv krajský úřad spatřuje především v již započatých nebo připravovaných realizacích obdobných projektů v širším okolí lokality záměru. Krajský úřad je toho názoru, že realizací zamýšleného záměru dojde dále k následnému navýšení rušivého vlivu na PO (zvýšený počet ubytovaných návštěvníků, automobilová doprava apod.). Krajský úřad Pardubického kraje posoudil charakter záměru, jeho rozsah a umístění a dospěl k závěru, že výše uvedené záměr je takový, že je předpokládáno, že může dojít k dlouhodobému negativnímu ovlivnění biotopu a nároků chřástala polního.

Nejblíží (cca 3,9 km) evropsky významná lokalita je lokalita Králícký Sněžník. Předmětem ochrany jsou zde alpská a boreální vřesoviště, silikátové alpské a boreální trávníky, vlhkomilná vysokobylinná lemová společenstva nížin a horského až alpského stupně, aktivní vrchoviště, silikátové sutě horského až niválního stupně (*Androsa celtica alpinae* a *Galeopsis talia ledani*), chasmoxytická vegetace silikátových skalnatých svahů, jeskyně nepřístupné veřejnosti, bučiny asociace *Luzulo-Fagetum*, rašelinný les a acidofilní smrčiny (*Vaccinio-Præeeta*). Řešený záměr do této lokality nezasahuje a dle názoru OOP se tedy nejedná o takový záměr (pokud budou dodrženy zde uvedené skutečnosti, které jsou nedílnou součástí předloženého návrhu), který by mohl mít samostatně nebo ve spojení s jinými záměry nebo koncepcemi významný negativní vliv na tuto evropsky významnou lokalitu.

Jakékoliv zásahy v souvislosti s biotopy vymezenými jako vhodné pro chřástala polního by mohly negativně ovlivnit jeho vývoj a existenci. Vzhledem k charakteru záměru a dalšímu záboru trvalých travních porostů, které se nachází v PO, je nutné záměr posoudit.

Krajský úřad Pardubického kraje posoudil záměr, jeho rozsah a umístění a došel k závěru, že výše uvedený záměr nemůže mít významný vliv na evropsky významné lokality, ale svým charakterem může mít negativní vliv na vymezenou PO Králícký Sněžník, jak ve svém stanovisku uvádí.

Toto stanovisko nenahrazuje stanoviska, vyjádření či rozhodnutí, vydávaná podle ustanovení jiných paragrafů zákona č. 114/1992 Sb., o ochraně přírody a krajiny, nebo jiných zákonů.

UPOZORNĚNÍ

Dle NDOP byl přímo na pozemku p. č. 2023, k. ú. Horní Lipka, v minulosti evidován zvláště chráněný druh prstnatec májový (*Dactylorhiza majalis*), v širším okolí dotčených pozemků poté druhy pětiprstka žežulník (*Gymnadenia conopsea*), vratička heřmánkolistá (*Botrychium matricariifolium*), vratička měsíční (*Botrychium lunaria*), strnad luční (*Emberiza calandra*), křepelka polní (*Coturnix coturnix*) a ťuhýk obecný (*Lanius collurio*). Dle ustanovení § 49 odst. 1 a § 50 odst. 1 jsou tyto druhy chráněny ve všech svých vývojových stádiích, chráněn je i jejich biotop. Zároveň dle § 67 zákona je ten, kdo v rámci výstavby nebo jiného užívání krajiny zamýšlí uskutečnit závažné zásahy, které by se mohly dotknout zájmů chráněných podle části druhé, třetí a páté zákona, povinen předem zajistit na svůj náklad provedení hodnocení vlivu zamýšleného zásahu na tyto chráněné zájmy. Vzhledem k tomu, že je stavba umístěna v otevřené krajině, uprostřed lučních porostů, které mohou být biotopem zvláště chráněných druhů, je nutné zpracovat též výše zmíněné hodnocení dle § 67 zákona. V případě, že by byl potvrzen výskyt zvláště chráněných druhů na dotčeném pozemku, je realizace záměru podmíněna povolením výjimky dle § 56 zákona (výjimku lze povolit pouze při splnění zákonem daných náležitostí).

otisk úředního razítka

Ing. Martin Vlasák
vedoucí odboru
v zastoupení Ing. Jiří Kučera