

A. Údaje o oznamovateli

Ministerstvo zemědělství ČR
odbor zemědělská agentura a pozemkový úřad

Tvardkova 1191

562 01 Ústí nad Orlicí

IČ 00020478

oprávněný zástupce oznamovatele: Jan Kaplan, ředitel odboru, tel. 465 713 401

B. Údaje o záměru

I. Základní údaje

1. Název záměru

Výstavba polních cest v k.ú. Velká Morava

podle přílohy č.1 zákona č. 100/2001 Sb. zařazen v kategorii II, záměr 9.1

2. Rozsah záměru

Jedná se novostavby a rekonstrukce polních cest v celkové délce 2.932 m. Cesty budou asfaltové s krajnicemi se zhutněným štěrkem (bližší technický popis v bodu 6). Jednotlivé cesty na sebe navazují, ve dvou částech navazují na intravilán obce Dolní Morava. Cesty jsou vedeny přibližně po vrstevnici zatravněného svahu ve směru jih – sever. Jsou situovány směrově na stávající více či méně používané travnaté, resp. částečně kamenité úseky, které však nemají konstrukční parametry pro současný způsob hospodaření. Jedná se tedy o rekonstrukce stávajících polních cest, pouze u cesty P10b se jedná spíše o opravu porušené vozovky.

3. Umístění záměru

Kraj: Pardubický

Okres: Ústí nad Orlicí

Obec: Dolní Morava

K.ú.: Velká Morava

4. Charakter záměru a možnost kumulace s jinými záměry

Záměr spočívá ve výstavbě polních cest tam, kde v naprosté většině již v terénu existují, pouze nevyhovují současné zemědělské technice. Požadavek na výstavbu cest vzešel při zpracování Komplexní pozemkové úpravy Velká Morava na základě jednání se Sborem zástupců. Plán společných zařízení, jehož jsou cesty součástí, byl schválen zastupitelstvem obce Dolní Morava.

O možné kumulaci s jinými záměry je v současné době známo pouze to, že Obec uvažuje do budoucna s využitím zpevněných cest pro vedení cyklostezek, v lokalitě Králického Sněžníku jsou v různé fázi přípravy další záměry (individuální bytová výstavba, sportovní zařízení), jejichž podrobnosti nejsou stavebníkovi známy.

5. Zdůvodnění potřeby záměru a jeho umístění

Navržené cesty budou sloužit pro zajištění přístupu zemědělských subjektů na pozemky a současně budou zpřístupňovat všechny v rámci komplexní pozemkové úpravy nově navržené pozemky podél cesty. Cesty zároveň budou sloužit jako turistické trasy a výhledově se uvažuje s

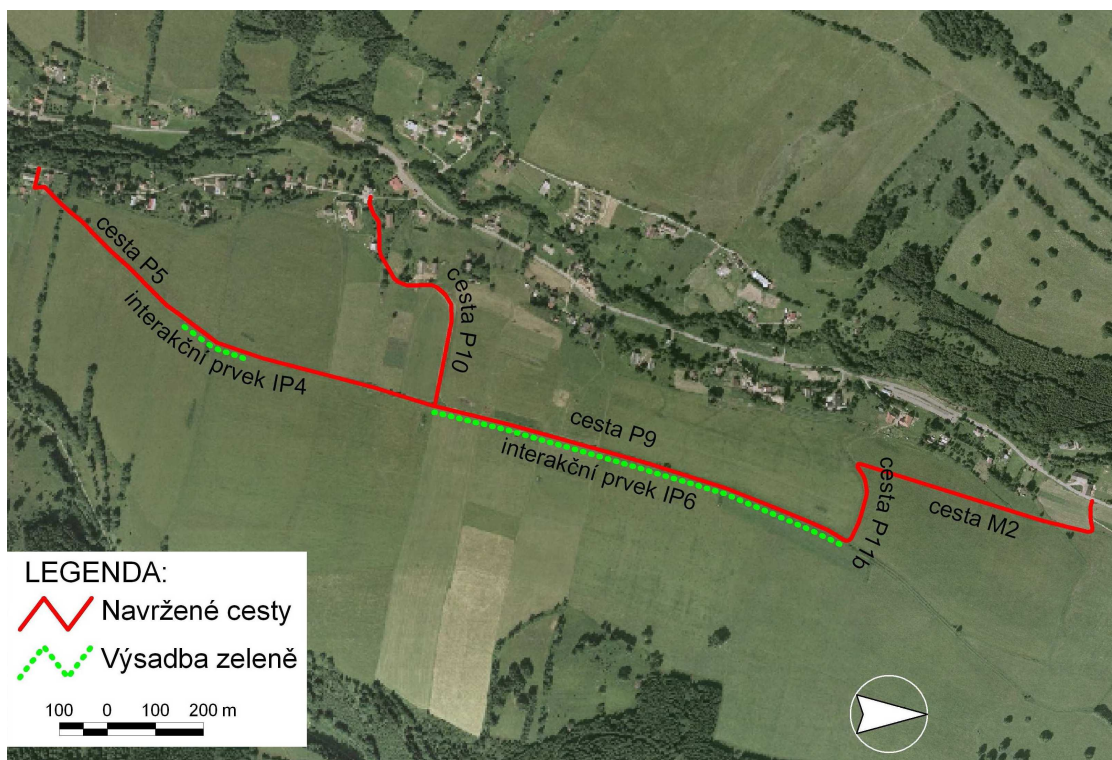
dalším využitím některých cest pro vedení cyklostezky. Umístění cest vychází z historicky používaných cest v této lokalitě.

6. Stručný popis technického a technologického záměru a jeho dokončení

Záměr je rozdělen na několik stavebních objektů. Prvním stavebním objektem jsou polní cesty označené P5, P9, P10a, P10b a P11b. Celková délka 2.535 m, z toho: cesta P5 – 413 m, cesta P9 – 1545 m, cesta P10a – 225 m, cesta P10b – 186 m, cesta P11b – 166 m. Cesty mají navržen kryt z asfaltobetonu, krajnice jsou zpevněny zhutněným štěrskem. Jedná se o jednapruhové komunikace s výhybnami, šířka vozovky 3,0 m, šířka zpevněných krajnic 2 x 0,50 m. U cesty P10b se jedná spíše o opravu stávajícího porušeného krytu. V trase navrhované polní cesty P5 dojde k odstraňování dřevin a to 3x průměr kmene 40 cm, 1x průměr kmene 50 cm a náletový porost do 10 cm o ploše cca 20 m². V trase polní cesty P9 bude smýcen náletový porost na ploše cca 200 m².

Druhým stavebním objektem je cesta M2. Je navržena jako hlavní, dvoupruhová, šířka jízdních pruhů 2,75 m, šířka zpevněných krajnic 2 x 0,25 m, délka 397 m.

Třetím stavebním objektem je ozelenění, které tvoří liniová výsadba stromu podél cesty P9 a to: interakční prvek IP4 v km 0,021 – 0,233 a interakční prvek IP6 v km 0,623 – 1,509. Druhy navržené k výsadbě: javor klen, jasan ztepilý, jeřáb obecný, třešň ptačí. Celkem 106 ks sazenic. Lokalizace jednotlivých stavebních objektů je znázorněna na obrázku.



7. Předpokládaný termín zahájení realizace záměru a jeho dokončení

Realizace bude zahájena s ohledem na získání dotace na realizaci uvedeného záměru. V tuto chvíli není zřejmé, kdy bude vypsáno další kolo pro přijímání žádostí o dotace z Programu obnovy venkova a jak bude časově rozvržen proces administrace při jejím získání. Ze zkušeností lze říct, že stavba bude provedena během jednoho roku. Termín zahájení výstavby i výstavba samotná by byly zvoleny s ohledem na hnízdění chřástala.

8. Výčet dotčených územně samosprávných celků

Záměrem bude dotčena pouze obec Dolní Morava.

9. Výčet navazujících rozhodnutí podle §10 odst.4 a správních úřadů, které budou tato rozhodnutí vydávat

Navazujícím rozhodnutím bude stavební povolení vydané MěÚ Králíky.

II. Údaje o vstupech

Výstavbou polních cest nedojde k zásadním změnám a omezením vzhledem k tomu, že cesty jsou již nyní používány ve své nynější kvalitě. K záboru půdy dojde v minimálním rozsahu v ploše cca 100m² při stavbě nájezdu na stávající místní komunikaci. Ostatní pozemky určené pro stavbu jsou již nyní v druhu pozemku ostatní plocha/ostatní komunikace nebo ostatní plocha/zeleň. Spotřeba vody a energií bude standardní pro tento charakter stavby. Při stavbě cest dojde k odstranění porostů: 3x dřevina průměr kmene 40 cm, 1x průměr kmene 50 cm a náletový porost do 10 cm o ploše cca 220 m². V místě stavby nejsou plánovány žádné přeložky toků, nadzemních ani podzemních vedení.

III. Údaje o výstupech

1. Emise do ovzduší

Po dobu stavebních prací lze lokalitu považovat za plošný zdroj znečištění ovzduší. Staveniště bude zdrojem prachu z přemísťování sypkých materiálů a z pojíždění mechanismů po neuzpevněných plochách staveniště, jednak emisí z výfukových plynů stavebních strojů a nákladních vozidel. Působení zdroje bude nahodilé. Zvýšené prašnosti lze zabránit důsledným dodržováním všech platných předpisů a norem, s důrazem na řádné očištění stavebních mechanismů před výjezdem na veřejné komunikace. Vzhledem k četnosti dopravy na polních cestách nebude mít stavba vliv na znečištění ovzduší jiný než doposud.

2. Odpadní vody a odpady

Odpadní vody během stavby budou pouze srážkové případně vody vzniklé z oplachu znečištěné mechanizace před výjezdem ze staveniště. Jejich množství a znečištění nebude výraznější než vody vznikající působením povětrnostních vlivů. Během výstavby budou vznikat odpady běžné ze stavební činnosti. Původcem odpadů budou firmy, které provedou přípravu území a vlastní výstavbu. Tyto firmy pak budou mít povinnost nakládat s jednotlivými odpady (které jejich činností vzniknou) v souladu se zákonem č. 185/2001 Sb., o odpadech a souvisejícími vyhláškami a předpisy. Nevhodná zemina z výkopů a ostatní inertní odpad budou využity přednostně pro potřeby stavby a zbytek bude využit pro nezhutněné násypy a využit v souladu s potřebami obce.

3. Hluk, vibrace, záření radioaktivní a elektromagnetické

Očekává se, že okolí stavby bude při výstavbě zatíženo hlukovými emisemi zemních, stavebních strojů a mechanismů a nákladních automobilů. S ohledem na práci v extravilánu je předpoklad, že zatížení hlukem v obci způsobeným stavbou bude způsobeno pouze projíždějícími stroji a bude krátkodobé. Po úpravě povrchů polních cest bude zatížení hlukem spíše sníženo, pokud budou cesty využívány dále jen ke zpřístupnění zemědělských pozemků. Souběh s jiným způsobem využití v tuto chvíli investor nemůže předpokládat ani vyloučit.

Během výstavby nebudou používány technologie způsobující vibrace nebo budou použity pouze v omezené době.

Posuzovaná stavba není zdrojem radioaktivního nebo elektromagnetického záření.

4. Rizika havárií vzhledem k navrženému použití látek a technologií

Hlavním potenciálním rizikem z hlediska možných havárií s přímým dopadem na životní prostředí jsou dopravní nehody vozidel, přepravujících nebezpečné látky (ropné produkty),

případně únik ropných látek vzniklých technologickou závadou na pracovních strojích. Dodržováním pracovních postupů a předpisů lze těmto rizikům úspěšně předcházet.

C. Údaje o stavu životního prostředí v dotčeném území

1. Výčet nejzávažnějších enviromentálních charakteristik území

1.1. Údaje o obcích

Záměr se nachází v k.ú. Velká Morava, v obci Dolní Morava, v severní části okresu Ústí nad Orlicí. Jiné obce záměr nezasahuje. Obec je turistickým východiskem na vrchol Králického Sněžníku. Obec měla k 1.1.2007 303 obyvatel a má rozlohu 3.654,8 ha (údaje dle ČSÚ).

1.2. Historie území kulturního nebo archeologického významu

Záměr rekonstrukce cest nebude mít žádný výrazný vliv na posuzované území z hlediska historického, kulturního nebo archeologického. Na území se nenachází žádné naleziště, které by se jakkoliv dotýkalo prostoru stavby. Dle vyjádření Národního památkového ústavu, územního odborného pracoviště v Pardubicích ze dne 16.1.2007 nebude nutno uzavírat v předstihu dohodu o záchranném archeologickém průzkumu.

1.3. Záměr se nachází v ptačí oblasti a v přírodním parku Králický Sněžník. V blízkosti je také hranice Národní přírodní rezervace a Evropsky významné lokality Králický Sněžník, do tohoto území však záměr nezasahuje. V území je zpracován ÚSES. Záměr rekonstrukce cest nebude žádným způsobem zasahovat do prvků ÚSES ani do žádného VKP.

2. Stručná charakteristika stavu složek životního prostředí v dotčeném území, které budou pravděpodobně významně ovlivněny

Cesty ve větší míře v daném prostředí již existují v různé kvalitě. Realizací záměru dojde v podstatě k rekonstrukci povrchů, vybudování příčného i podélného odvodnění cest a výsadbě liniové zeleně. Tím bude životní prostředí ovlivněno spíše kladně, neboť rozdělením větších zemědělských ploch a výsadbou zeleně dojde ke zmenšení eroze půdy z pozemků a kontrolovanému odvodu srážkových vod. Významně ovlivněna nebude pravděpodobně žádná složka životního prostředí. Záměr se nachází v Ptačí oblasti Králický Sněžník, dle posudku ze dne 20.11.2007 však nebude mít negativní vliv na předmět ochrany ptačí oblasti.

D. Údaje o vlivech záměru na veřejné zdraví a na životní prostředí

1. Charakteristika možných vlivů a odhad jejich velikosti a významnosti

Na životní prostředí může mít vliv zvýšená frekvence pohybu motorových vozidel po nových cestách. To lze omezit vhodnými dopravními značkami. Jiný vliv se nepředpokládá.

2. Rozsah vlivů vzhledem k zasaženému území a populaci

Rozsah je vzhledem k území i zasažené populaci minimální.

3. Údaje o možných významných nepříznivých vlivech přesahující státní hranice

Možné vlivy nepřesahují státní hranice.

4. Opatření k prevenci, vyloučení, snížení, popř. kompenzaci nepříznivých vlivů

Osazení vhodných dopravních značek omezující dopravu. Používání mechanizace v dobrém technickém stavu (zamezení úniku ropných produktů).

5. Charakteristika nedostatků ve znalostech a neurčitosti, které se vyskytly při specifikaci vlivů

Ke zpracování tohoto oznámení nebyla k dispozici hluková ani rozptylová studie, nebyl prováděn zoologický ani fytoocenologický průzkum. Tyto nedostatky nemají zásadní význam pro zpracování oznámení.

E. Porovnání variant řešení záměru

Záměr nemá více variant, tedy není co porovnávat.

F. Doplňující údaje

Nejsou.

G. Všeobecné shrnutí

Výstavbou polních cest dojde ke zpřístupnění zemědělsky užívaných pozemků a ke zkvalitnění povrchů cest pro používanou mechanizaci. Vzhledem k výsledkům při posouzení lokality dle §45i zák. č. 114/1992 Sb. v platném znění lze říci, že záměr nebude mít vliv na Ptačí oblast Králický Sněžník, naopak lze říci, že selepší podmínky k bydlení v obci, když zemědělské pozemky budou obsluhovány převážně ze zpevněných cest v extravilánu obce.

H. Přílohy

Vyjádření stavebního úřadu Králíky z hlediska územně plánovací dokumentace ze dne 22.1.2008

Stanovisko orgánu ochrany přírody Krajského úřadu Pardubice ze dne 9.7.2007.

Posouzení vlivu na lokality soustavy Natura 2000 dle §45i zákona 114/1992 Sb. z 20.11.2007

V Ústí nad Orlicí 24.1.2008

zpracovatel oznámení:

Ing. Renata Čadová, Tvardkova 1191, 562 01 Ústí nad Orlicí, tel. 465 713 261

Podpis zpracovatele oznámení: