


Doplňující údaje:

0	9/2017	1.vydání	Mgr. Fialová, Ph.D. v.r.	Mgr. Fialová, Ph.D. v.r.	RNDr. Bosák v.r.	RNDr. Bosák v.r.
Rev.	Datum	Popis	Vypracoval	Kreslil/psal	Kontroloval	Schválil
Objednatel:					Souprava:	
Větrný vrch s.r.o. Dolní Morava 65 561 69 Dolní Morava						
Zhotovitel:						
Ecological Consulting a.s. Na Střelnici 48 779 00 Olomouc						
Projekt:					Číslo projektu:	310/17062
„Záměr letního provozu v areálu Větrný vrch na Dolní Moravě“					VP (HIP):	
					Stupeň:	-
KÚ: Pardubického kraje	OÚ: Dolní Morava		Datum:		9/2017	
Obsah:					Archiv:	
Posouzení vlivu záměru na lokality soustavy Natura 2000 dle § 45i zákona č. 114/1992 Sb., o ochraně přírody a krajiny v platném znění					Formát:	-
					Měřítko:	-
					Část:	-

Objednatel: Větrný vrch s.r.o.
Dolní Morava 65
561 69 Dolní Morava

Zpracovatel: Ecological Consulting a.s.,
Na Střelnici 48, 779 00 Olomouc
e-mail: ecological@ecological.cz ; www.ecological.cz

září 2017

Mgr. Martina Fialová, Ph.D.

Prvotní dokumentace je uložena v archivu objednatele.

Rozdělovník:

1. – 7. výtisk + 1 x CD:	Větrný vrch s.r.o.
0. výtisk, 1x digitální verze:	Ecological Consulting a.s.

Řešitelský kolektiv:

Mgr. Martina FIALOVÁ, Ph.D.

- autorizovaná osoba ke zpracování biologických hodnocení dle §67 zákona č.114/1992 Sb., o ochraně přírody a krajiny, v platném znění (rozhodnutí Ministerstva životního prostředí č.j. 76966/ENV/10/4901/610/10), prodloužení (rozhodnutí MŽP č. j. 52174/ENV/15-2452/630/15)

- autorizovaná osoba k provádění posouzení podle §45i zákona č. 114/1992 Sb., o ochraně přírody a krajiny, v platném znění (Natura 2000) (rozhodnutí Ministerstva životního prostředí č. j. 77466/ENV/10-2360/630/10), prodloužení (rozhodnutí MŽP č. j. 13802/ENV/15/850/610/15)

Ecological Consulting a.s., Na Střelnici 48, 779 00 Olomouc, tel. 585203166

Obsah

1. ÚVOD A STRUČNÝ POPIS POSUZOVANÉHO ZÁMĚRU	5
2. CHARAKTERISTIKA LOKALIT SOUSTAVY NATURA 2000 POTENCIÁLNĚ DOTČENÝCH POSUZOVANÝM ZÁMĚREM	8
3. VYHODNOCENÍ VLIVŮ ZÁMĚRU NA DOTČENÉ PŘEDMĚTY OCHRANY	14
4. VYHODNOCENÍ VLIVŮ ZÁMĚRU NA CELISTVOST LOKALIT A HODNOCENÍ MOŽNÝCH KUMULATIVNÍCH VLIVŮ	18
5. ZÁVĚR A DOPORUČENÁ OPATŘENÍ.....	19
6. LITERATURA	20

1. Úvod a stručný popis posuzovaného záměru

Plánovaným záměrem, který je dále hodnocen ve vztahu k možnému vlivu na lokality soustavy Natura 2000, je realizace letních aktivit, aby byl umožněn celoroční provoz areálu. V současné době jsou v letním období provozovány tři dílčí aktivity: bar Větrný vrch, beach volejbal a dětské hřiště, které jsou situovány ve spodní části areálu, v návaznosti na zástavbu ubytovacích aktivit a v okolí nástupních míst lyžařských vleků. Nově je plánováno vybudování vodního a dětského parku, rybníku, rozšíření parkoviště, provoz kár a koloběžek, sjezdové trati pro kola, singl trailů a crossové trati. Zároveň bylo investorem navrženo vytvoření biozóny pro chřástala polního.

Vodní park bude vybudován ve spodní části areálu Větrný vrch. Zahrnovat bude soustavu vodních kaskád, jezírek, potůčků, korýtek, stavidel a vodních kol na stávajícím bezejmenném vodním toku. Soustava bude doplněna chodníčky pro pěší a lávkami přes potůčky. V současné době se v dané ploše vyskytují náletové dřeviny a porosty rákosu. Navrhována je výsadba dřevin (olše lepkavá, javor klen apod.). Ve větší části vodního parku bude prováděna intenzivní údržba travnatých ploch. V okrajových částech budou vytvořeny tůně přírodního charakteru pro podporu rozmnožování obojživelníků.

Dětský park je navržen na stávající rovné ploše okolo nynějšího dětského a beach volejbalového hřiště. Nachází se zde také vodní nádrž pro zasněžování. Dětské hřiště bude rozšířeno o nové herní prvky, vč. umístění přenosných atrakcí (trampolíny, nafukovací hrad, letní tubing), na vodní ploše bude provozován aquazorbing. V souvislosti s těmito aktivitami dojde v částech území k přemodelování terénu.

Rybník bude nově vytvořen v současné mokřadní ploše s porosty rákosin. Využíván bude pro drobná vodní plavidla či aquazorbing. Jeden z okrajů rybníku bude upraven přírodním způsobem pro zachování stávajícího mokřadního biotopu.

Parkoviště bude vybudováno na jihozápadním okraji areálu, zčásti na stávajících lučních pozemcích. Maximální kapacita je navržena pro 50 automobilů. Povrch parkoviště bude částečně zpevněn.

Káry a koloběžky zahrnují sjezdy po svahu mezi lyžařským vlekem I a navrženou crossovou tratí. Navržen je letní provoz lyžařského vleků I a intenzivní údržba svahu o délce cca 600 m a šířce 30 m.

Sjezdová trať je navržena pro kola. Předpokladem je vytažení kol pomocí lyžařského vleku. Její trasování je situováno na travnatých porostech ve vyšších partiích Větrného vrchu, dále je navržen průchod lesním porostem, po okraji louky a v porostech náletových dřevin podél lyžařského vleku I. Jedná se o koridor o šířce cca 1 m tvořený vyježděným, nezpevněným pruhem. V případě erozní činnosti bude nutné realizovat protierozní opatření (např. ocelové svodnice, lokální zpevnění povrchu). Využito bude přirozených přírodních překážek doplněných o drobné terénní úpravy a uměle zhotovené dřevěné překážky. Okolí koridoru nebude intenzivně udržováno.

Single trailly jsou navrženy jako rodinné single trailly (jednostopé stezky pro kola). Jejich situování je v blízkosti lyžařského vleku II. Začátek single trailů je veden přes lesní pozemek. Vytvořeny budou dva paralelní single trailly odlišného charakteru. Jedná se o koridory o šíři 1,25 m. V rámci koridorů budou vytvořeny drobné terénní úpravy (terénní vlny, klopené zatáčky) o výšce max. 0,75 m. Případně budou doplněny dřevěnými překážkami. Koridory budou tvořeny zpevněným povrchem ze štěrku. Prostor mezi lyžařským vlekem II a single trailly bude intenzivně udržován. Obsluhovány budou pomocí lyžařského vleku II.

Crossová trať je v současné podobě vytvořená z hliněných valů. Bude přemodelována. Jedná se o 4 m široký koridor, který bude tvořen uježděnou hlínou, v erozně exponovaných místech bude doplněn svody vody či zpevněn (kameny, štěrku apod.). Svahy hliněných valů a okolí tratě nemusí být intenzivně udržováno.

V případě nižší návštěvnosti nemusí být v provozu oba stávající lyžařské vleky.

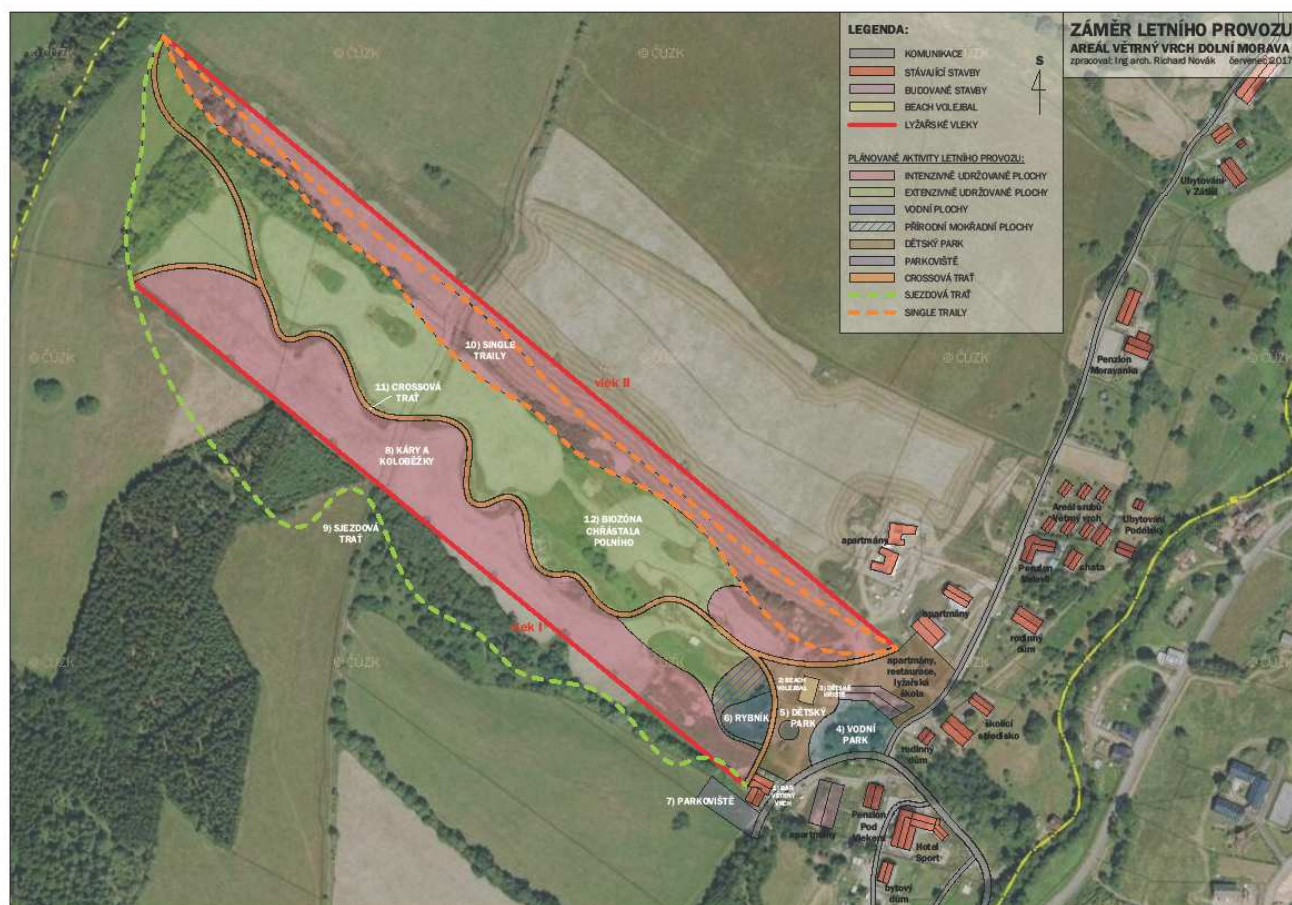
Biozóna pro chřástala polního je umístěna mezi crossovou trať a single trailly. Jedná se o plochu o rozloze cca 3 ha. V rámci této plochy se nacházejí mokřadní plochy. Tato plocha bude udržována extenzivně, a to sečí po ukončení hnízdění chřástala polního, tj. nejdříve po 15. srpnu. Plocha bude označena informačními cedulemi upozorňujícími návštěvníky na zákaz vstupu a s informacemi o chřástalu polním.

Posuzovaný záměr je situován na území stávajícího lyžařského areálu, na pozemcích p.č. st. 125, p.č. 2091/3, 725, 2100/7, 2103, 2102/2, 2105, 2104, 2088, 2089, 2091/1, 2084, 2085, 2086, 2087, 2061 v katastrálním území Dolní Morava.

Hodnocení je zpracováno na základě stanoviska Krajského úřadu Pardubického kraje ze dne 4. 8. 2017 (zn. 52515/2017/OŽPZ/Le), kde je konstatováno, že předložený záměr nemůže

mít vliv na evropsky významné lokality, nelze však vyloučit významný vliv na Ptačí oblast Králický Sněžník (CZ0711016). Předmětem ochrany PO je chřástal polní a jeho biotop.

Dle KÚPK je záměr situován na pozemky trvalého travního porostu. Realizaci záměru dojde ke značnému záboru plochy travního porostu v území vymezeného jako ptačí oblast s cílem zachovat příznivá stanoviště pro předmět ochrany, zabránit destrukci lokalit a zachovat vhodné biotopy a chránit biotopy, kde byl prokázán výskyt chřástala polního. Dle posouzení KÚPK může dojít k dlouhodobému negativnímu ovlivnění biotopu a nároků chřástala polního. Cílem tohoto naturového hodnocení je tedy zjistit, zda uvedený záměr má významný negativní vliv na předměty ochrany a celistvost lokalit. Terénní průzkumy území proběhly na začátku července a na přelomu července a srpna 2017. Návštěva na přelomu července a srpna měla za úkol vyhodnotit potenciál území (výšku vegetace, způsob managementu). Výskyt chřástala polního v posuzovaném území byl konzultován se specialistou pro PO Králický Sněžník (R. Chaloupek) a s ing. Zámečnickem. K vypracování hodnocení byla použita odborná literatura uvedená v kapitole 6, průzkumy území z minulých let, údaje o rozšíření chřástala z dalších průzkumů a hodnocení v území, údaje z Nálezové databáze AOPK ČR a výstupy mapování vrstvy biotopů a jejich aktualizace (© AOPK ČR 2017).



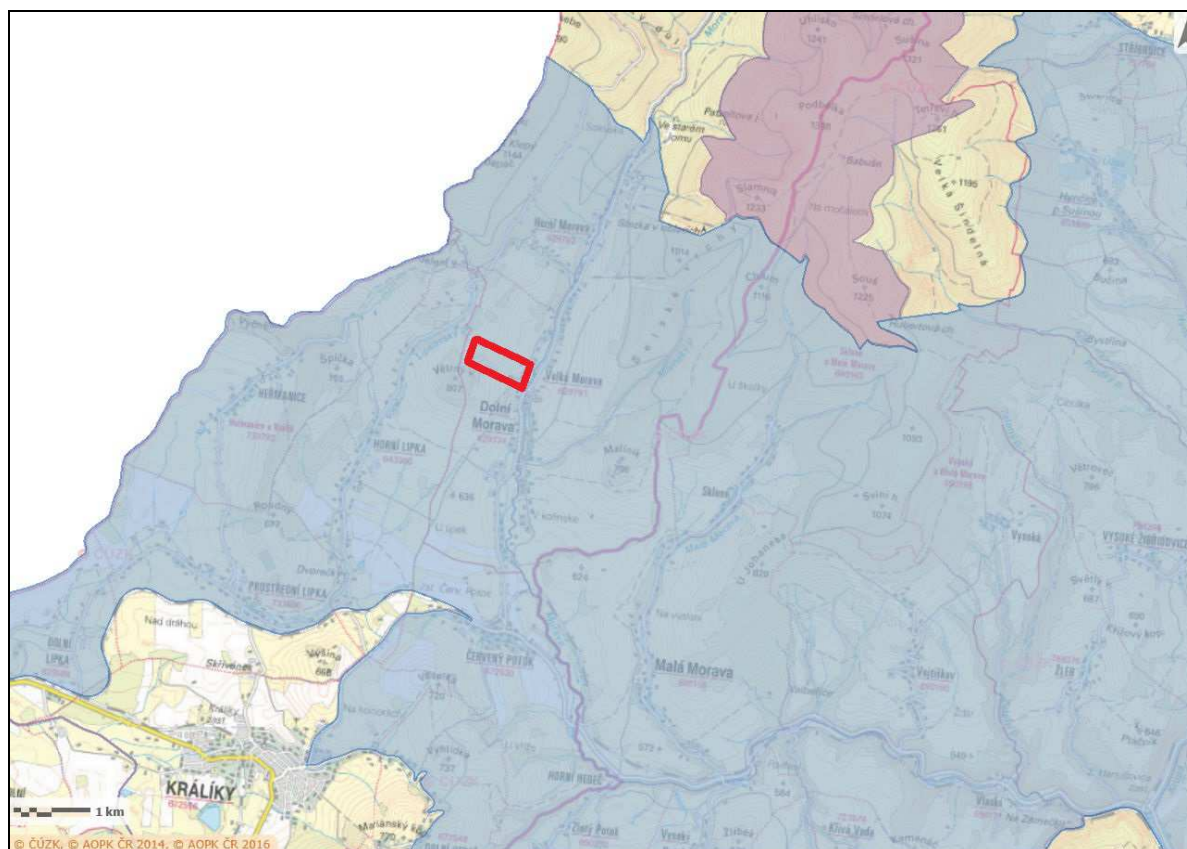
Obr. 1: Umístění navrhovaného záměru

2. Charakteristika lokalit soustavy Natura 2000 potenciálně dotčených posuzovaným záměrem

Mezi území chráněná na základě soustavy Natura 2000 řadíme evropsky významné lokality a ptačí oblasti. Ochrana lokalit, které jsou v rámci České republiky zařazeny do soustavy Natura 2000, je v dnešní době zakotvena v platné legislativě, v tomto případě novelizovaném zákonu č. 114/1992 Sb., o ochraně přírody a krajiny, v platném znění.

U záměrů, u kterých příslušný orgán ochrany přírody nemohl ve svém stanovisku vyloučit možný významný vliv na lokality soustavy Natura 2000, je třeba provést posouzení autorizovanou osobou v souladu s ustanoveními § 45 zákona č. 114/1992 Sb., a také dále celý záměr posuzovat dle zákona č. 100/2001 Sb., o posuzování vlivů na životní prostředí, v platném znění.

Jak je patrné ze zákresu (Obr. 1), posuzovaný záměr je celý situován na území PO Králický Sněžník. Z dalších lokalit soustavy Natura 2000 se cca 3,5 km severovýchodně rozkládá EVL Králický Sněžník.



Obr. 1: Umístění sportovního areálu Větrný vrch (červeně areál Větrný vrch, modře PO Králický Sněžník)

CHARAKTERISTIKA PTAČÍ OBLASTI KRÁLICKÝ SNĚŽNÍK

Kód:	CZ0711016
Rozloha:	30191,6703 ha
Biogeografická oblast:	kontinentální
Souřadnice středu:	16°50'24" v.d., 50°5'59" s.š.
Nadmořská výška:	352 - 1160 m n. m.

Základní charakteristika PO

PO Králický Sněžník se rozkládá mezi obcemi Staré Město, Branná, Bohdíkov, Štíty, Jablonné nad Orlicí, Králíky, Mladkov a Dolní Morava. Jedná se o poměrně členité území o délce 32 km a šířce 17 km. Zabírá Králický Sněžník a část Hanušovické vrchoviny. Výrazné jsou výškové rozdíly, od údolí Moravy až po vrchol Klepý.

PO zahrnuje stovky hektarů luk, které jsou obhospodařovány zčásti extenzivně. Místy se uplatňuje také intenzivní pastva. Vhodné podmínky pro chřástala polního představují extenzivně obhospodařované louky.

Rozšiřující se intenzivní pastva dobytka či nevhodně časovaná seč však chřástaly z řady lokalit vytlačuje. Největším rizikem pro jeho populace představuje kosení luk v době hnízdění (www.nature.cz).

Předmětem ochrany PO Králický Sněžník je chřástal polní.

Chřástal polní (*Crex crex*)

Chřástal hnízdí na vlhčích loukách, pastvinách a ladech, výjimečně i na polích od nížin až do vyšších poloh. Důležitým faktorem je přítomnost mokřin, pramenišť a drobných krajinných struktur (kamenné snosy, vrbové křoviny), které po případném pokosení luk poskytují vhodná refugia.

Počet volajících samců se na jednotlivých lokalitách v průběhu hnízdní sezóny výrazně mění. Důvodem je nestálost samců na lokalitě, ale také management hnízdních biotopů (kosení, pastva). Chřástalové polní přilétají na hnízdiště koncem dubna a v květnu, na zimoviště odlétají v září až říjnu. Během roku mívají dvě snůšky.

V ČR je chřástal rozšířen zejména v pohraničních pohořích a jejich podhůřích a ve vojenských újezdech. Celková početnost je odhadována na 1500 až 1700 párů. Po vzestupu početnosti tohoto druhu začátkem 90. let 20. století se velikost populace udržuje zhruba na stabilní úrovni s různě výraznými meziročními výkyvy na jednotlivých lokalitách. Chaloupek (2015) upozorňuje na změnu intenzity výskytu oproti přelomu tisíciletí, kdy dochází k opětovnému zvýšenému využívání pastvin a luk. Nově pak přikládá význam také

vzrůstajícímu turistickému využití. Obecně lze konstatovat, že pokud chřástali v území najdou vhodné stanoviště, zcela jistě jej obsadí, neboť se v území vyskytují.

Negativní vliv na jeho populaci má intenzivní pastva a kosení luk v nevhodných termínech, rychlá a nevhodně vedená seč na rozsáhlých plochách. Jako nejvhodnější je pro ochranu chřástala posun termínu první seče, a to až po 15. 8. Umožněno je tak úspěšné 2. hnízdění koncem června a červenci (www.biomonitoring.cz). Dle Chaloupka (2015) i přes nízkou vazbu konkrétních chřástalů na danou lokalitu bylo pozorováno, že odlišní chřástali obsazují stejná, konkrétní místa na lokalitě. Při kosení by měly být dodržovány určité zásady, kosit pozemky od středu k okraji, při pastvě podmáčená a vlhká místa ohraničit a ponechat je delší dobu bez přístupu zvířat.

Jeho populace je zde podrobně sledována od roku 1995, početnost dosahuje 150 – 170 volajících samců. Jedná se o populaci, která není izolována a představuje 2 – 15 % velikosti populace v ČR. Králický Sněžník z hlediska zachování druhu představuje velmi významné území (www.nature.cz). Během monitoringu volajících samců chřástalů polních v české části PO Králický Sněžník v roce 2015 zaznamenal Chaloupek (2015) celkem 91 stanovišť, kde alespoň volal samec chřástala polního. Celkem odchytil a nově okroužkoval 20 samců v PO. Dle Hory et al. (2010) byla v roce 2007 odhadovaná velikost populace na území PO 200 volajících samců, s těžištěm výskytu v moravské části. Hlavní jádrové lokality se nacházely mimo katastrální území Dolní Moravy. V posledních letech došlo na území obce Dolní Morava k silné stavební činnosti (zejména v severovýchodní části obce) a došlo k rychlému nárůstu turistického ruchu.

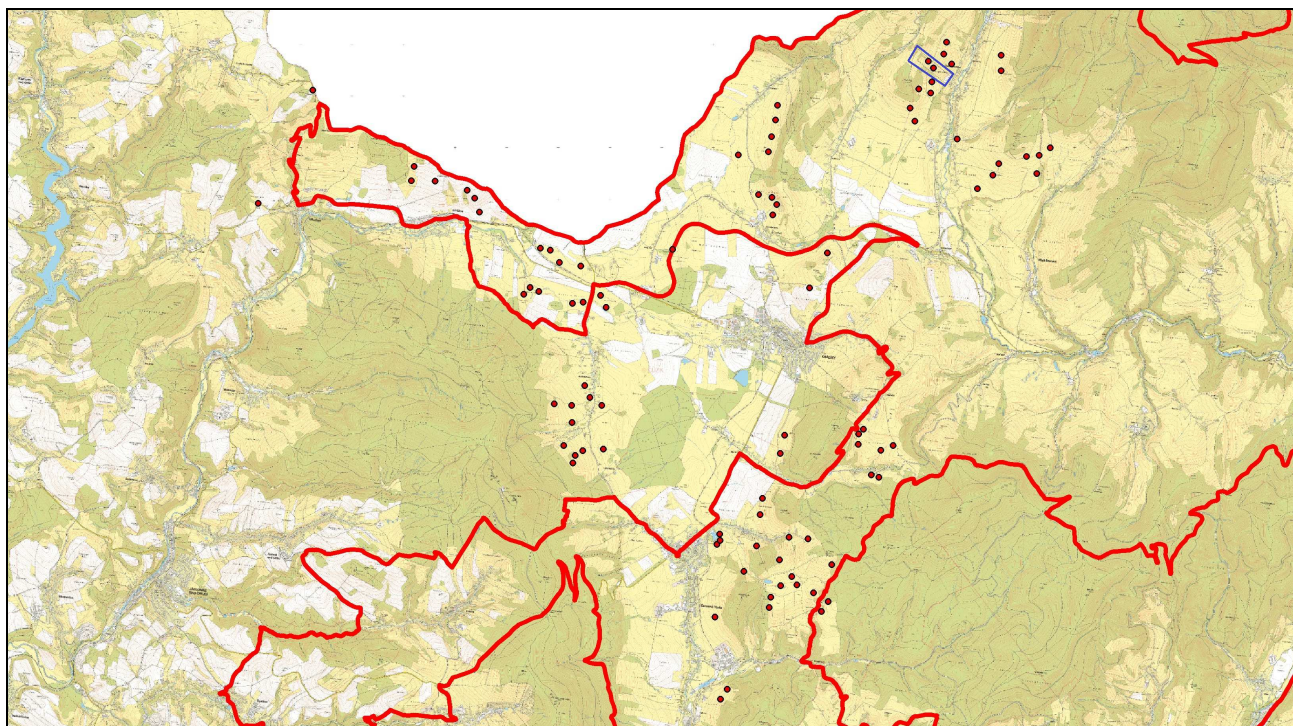
V celé ČR je početnost chřástala odhadována na 1500 – 1700 párů (www.biomonitoring.cz).

V území přímo dotčeném záměrem byli v roce 2015 zaznamenáni 2 volající samci chřástala (Cha. V roce 2014 byl během průzkumu území v souvislosti se záměrem „Zasněžování Větrný vrch – vlek I + II“ (Peterková et al. 2014) zaznamenán volající chřástal v lučních porostech cca 300 m severně od lyžařského areálu. Také podle údajů naturového posouzení zpracovaného pro Návrh ÚP Dolní Morava (Háková et Losík 2013)) byla v letech 2000 – 2013 zjištěna přítomnost chřástala přímo v posuzovaném území. V roce 2012 a 2013, kdy byl proveden cílený monitoring výskytu chřástala, zjistili na území Dolní Moravy 4, resp. 8 volajících samců.

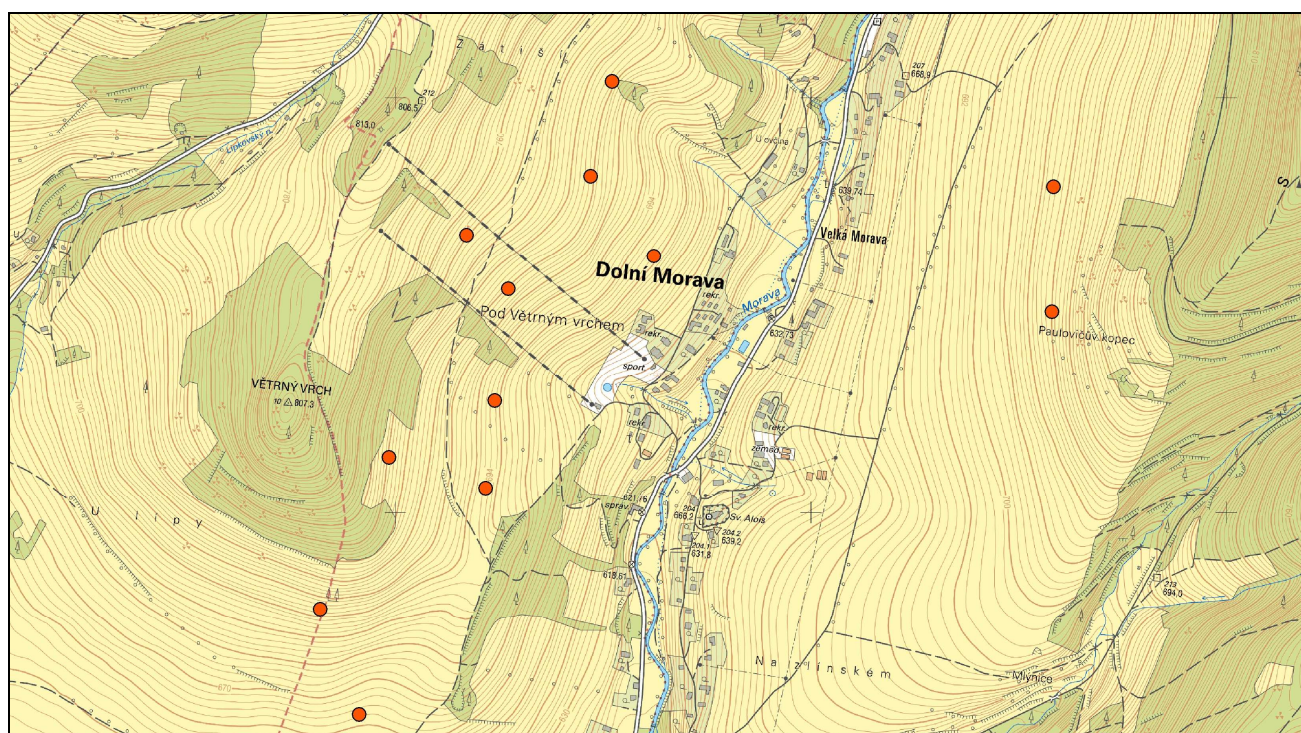
V Nálezové databázi ochrany přírody jsou nejaktuálnějšími údaji záznamy z roku 2010 (© Nálezová databáze AOPK ČR, 2017).

Rok 2017 nebyl pro výskyt chřástala zcela optimální, a to vzhledem k dlouhé zimě a následnému suchu, kdy byla vegetace velmi nízká (V. Zámečník, ústní sdělení), a to jak před

1. sečí, tak i v pozdějším období (viz obr. 4, 5). Lyžařský areál byl v roce 2017 posečen 4. 7. 2017. Ponechány zůstaly porosty vlhkých pcháčových luk. Refugia vzrostlé vegetace zůstávají také ve vazbě na porosty dřevin v území.



Obr. 2: Výskyt volajících chřástalů polních dle Chaloupka (2015) (červená hranice PO, fialově plocha záměru)



Obr. 3: Výskyt volajících chřástalů polních v místě posuzovaného záměru dle Chaloupka (2015)



Obr. 4: Charakter vegetace v lyžařském areálu (4. 7. 2017)



Obr. 5: Charakter vegetace v lyžařském areálu (3. 8. 2017)

3. Vyhodnocení vlivů záměru na dotčené předměty ochrany

Posuzovaný záměr zahrnuje terénní úpravy a letní provoz v území současného zimního lyžařského areálu. Celý záměr se nachází na území PO Králický Sněžník.

Chřástal polní je jediným předmětem ochrany PO Králický Sněžník. Další lokality soustavy NATURA 2000 se zde nenacházejí. Nejbližše se rozkládá EVL Králický Sněžník, a to cca 3,5 km severovýchodně. Na tuto EVL, ani na její předměty ochrany nebude mít posuzovaný záměr vliv.

Za referenční cíl pro vyhodnocení vlivu posuzovaného záměru na vybrané předměty ochrany lokalit soustavy NATURA 2000 bylo v souladu s metodickými doporučeními Evropské komise a platnou legislativou zvoleno zachování příznivého stavu z hlediska ochrany pro předměty ochrany EVL a PO (typy přírodních stanovišť, evropsky významné druhy, ptačí druhy). Konkrétní metodou pro vyhodnocení vlivů záměru bylo zvoleno tabelární bodové vyhodnocení posuzovaného záměru s doprovodným komentářem. Bodové hodnocení je v souladu s metodikou hodnocení významnosti vlivů (Anonymus 2007).

Tab. 1: Použitá stupnice vyhodnocení významnost vlivů

Hodnota	Termín	Popis
-2	Významný negativní vliv	Negativní vliv dle odst. 9 § 45i ZOPK Vylučuje realizaci záměru (resp. záměr je možné realizovat pouze v určených případech dle odst. 9 a 10 § 45i ZOPK) Významný rušivý až likvidační vliv na stanoviště či populaci druhu nebo její podstatnou část; významné narušení ekologických nároků stanoviště nebo druhu, významný zásah do biotopu nebo do přirozeného vývoje druhu. Vyplývá ze zadání záměru, nelze jej eliminovat.
-1	Mírně negativní vliv	Omezený/mírný/nevýznamný negativní vliv Nevylučuje realizaci záměru. Mírný rušivý vliv na stanoviště či populaci druhu; mírné narušení ekologických nároků stanoviště nebo druhu, okrajový zásah do biotopu nebo do přirozeného vývoje druhu. Je možné jej minimalizovat navrženými zmírňujícími opatřeními.
0	Nulový vliv	Záměr nemá žádný prokazatelný vliv.
+1	Mírně pozitivní vliv	Mírný příznivý vliv na stanoviště či populaci druhu; mírné zlepšení ekologických nároků stanoviště nebo druhu, mírně příznivý zásah do biotopu nebo do přirozeného vývoje druhu.
+2	Významný pozitivní vliv	Významný příznivý vliv na stanoviště či populaci druhu; významné zlepšení ekologických nároků stanoviště nebo druhu, významný příznivý zásah do biotopu nebo do přirozeného vývoje druhu.

V následující tabulce je hodnocen vliv na předmět ochrany PO Králický Sněžník, kterým je chřástal polní. Dle charakteristiky záměru jej lze rozdělit na dvě části, a to na fázi realizace, jež zahrnuje výstavbu, a na fázi provozu, tedy letní provoz posuzovaného záměru.

Tab. 2: Vyhodnocení vlivu záměru na předmět ochrany PO Králický Sněžník

Stanoviště/druh	Hodnota		Zdůvodnění
	Fáze realizace	Fáze provozu	
Chřástal polní (<i>Crex crex</i>)	0	-1	<p>Realizace stavebních činností spojených s výstavbou či přemodelováním jednotlivých tratí bude prováděna pouze v termínu od 1. 9. do 31. 3. V tomto termínu se chřástal polní v území nevyskytuje a jeho populace nebudou ovlivněny.</p> <p>Dojde k záboru biotopu, resp. potenciálního biotopu o velikosti cca 6 ha. Zčásti se bude jednat o úplné odstranění vegetace (vlastní tělesa tratí), zčásti o ovlivnění vegetace intenzivní údržbou.</p> <p>Ve fázi provozu bude docházet k rušení jedinců v souvislosti se zvýšeným pohybem osob, provozem lyžařských vleků a sjezdem všech navržených tratí.</p> <p>Přímé ovlivnění, usmrcování jedinců při střetu s jezdci či usmrcování následkem nárazů do překážek nepředpokládáme, neboť nové rizikové stavby v rámci záměru nevzniknou.</p>

Příčiny ohrožení lze rozdělit do dvou oblastí (Chvojková et al. 2011):

- 1) faktory, které ovlivňují přímo početnost populací v důsledku zvýšené mortality mláďat či dospělých, vč. destrukce hnízd,
- 2) faktory, které na populace působí nepřímo, jako je ztráta biotopu, rušení či jiné nepříznivé změny podmínek.

V souvislosti s realizací i provozem záměru nelze předpokládat přímé usmrcování chřástalů. Navrhované trasy, ať už se jedná o sjezdovou trať pro kola, crossovou trať či single traily jsou na území lučních porostů vedeny po pravidelně sečených pozemcích. Pokud bude začátek stavební činnosti v souladu s navrženými zmírňujícími opatřeními uvedenými v Oznámení dle přílohy č. 3 načasován do období od 1. září, lze přímý vliv na chřástaly zcela vyloučit. Přímé ovlivnění je většinou spojováno zejména se sečením porostů, předací či kolizemi.

V případě posuzovaného záměru lze hovořit o nepřímých faktorech, které mohou zdejší populaci chřástalů ovlivnit. Jedná se o ztrátu biotopu a rušení.

Zábor biotopu

Velikost teritoria chřástala polního se pohybuje mezi 0,4 – 15,4, resp. 16,1 ha, s průměrnou hodnotou 6,3 ha (Šklíba et Fuchs 2002, Helmecke 2001 in Chvojková et al. 2011). V rámci záměru bude upraveno či intenzivně udržováno, tzn. pravidelně sečeno cca 6 ha pozemků. Háková et Losík (2013) ve svém hodnocení stanovili rozlohu potenciálních biotopů chřástala polního v PO Králický Sněžník na 15 398 ha. Z této rozlohy činí 6 ha cca 0,04 %. Z hlediska rozlohy lyžařského areálu Větrný vrch se jedná o intenzivní obhospodařování na ploše cca 50 %. Cca 3 ha pozemků budou vymezeny jako biozóna pro chřástala, kde bude seč prováděna s ohledem na tento druh. Dle databáze LPIS je určen termín seče na dotčených pozemcích do 31. 7. V roce 2017 byla první seč provedena 4. 7. 2017. Porost v okolí mokřadu a v návaznosti na roztroušeně rostoucí dřeviny zůstávají nepokosené.

V souvislosti se stávajícím každoročním způsobem managementu a vymezením biozóny pro chřástala lze konstatovat, že byt' dojde k záborům pozemků, v konečném důsledku dojde ke zvýšení plochy s vhodným typem managementu pro chřástala ve srovnání se stávajícím stavem.

Rušení

Obecně je doporučováno vymežit minimálně 200 m od tokajícího samce okruh, do kterého by neměla zasahovat zástavba. V tomto případě se nejedná o zástavbu jako takovou. Rušivý element bude představovat vlastní provoz, kdy bude v provozu jeden, resp. oba lyžařské vleky a po jednotlivých tratích se budou pohybovat jezdci. Biozóna pro chřástala, která je navržena v rámci záměru, je situována mezi oba lyžařské vleky, po jejích hranicích jsou vedeny crossová trať a jižněji položený single trail. Šířka biopásu je navržena na průměrně cca 40 m. Svými rozměry, resp. vzdáleností od zdroje rušení nedosahuje požadovaných parametrů. Míra rušení pak bude záviset na síle provozu, resp. využívání jednoho či obou lyžařských vleků.

Dle pomocné tabulky pro hodnocení významnosti vlivů záměrů na chřástala polního lze stanovit následující hodnoty:

Tab. 3: Pomocná tabulka pro hodnocení významnosti vlivů záměrů (významnost parametrů: 0 žádná či zanedbatelná, + střední, ++ významná)(Koubová 2012)

Parametr	Kategorie	Významnost
Rozloha záboru	>1-10 ha	+
Doba trvání vlivu	Každoročně po celou dobu přítomnosti druhu	++
Výsledek vlivu záměru na lokalitu/populaci	Rušení - v okolí intenzivní, nepravidelné Mortalita – žádná nebo náhodná	+ 0
Pravidelnost výskytu	pravidelný	++
Početnost v ovlivněné lokalitě	nízká	+
Lokalizace v územní jednotce	Uvnitř spojitého výskytu	++
Početnost populace v územní jednotce	Nízká (do 5 samců) – střední (6-14 samců)	0 až +
Kumulativní vlivy	Žádné – málo významné	0 až +

Z výše uvedené tabulky vyplývá, že v souvislosti s realizací záměru lze očekávat středně významný vliv rušení. Nepřímými vlivy, tzn. v tomto případě rušením během provozu, mohou být ovlivněni 1 – 2 tokající samci v dotčeném území. Při velikosti populace 150 – 170 (www.biomonitoring.cz), resp. 200 (Hora et al. 2010) volajících samců se jedná o hraniční 1 % ovlivněné populace v území. Jedná se o nepřímé ovlivnění. Očekávat lze případný posun tohoto druhu, nikoliv však přímé ovlivnění (usmrcování jedinců).

Významný negativní přeshraniční vliv koncepce nepředpokládáme. Nejbližší území soustavy Natura 2000 je polská evropsky významná lokalita Góry Bialskie i Grupa Śnieznika (PLH020016), kde mezi předměty ochrany spadá celá řada stanovišť, rostlinných i živočišných druhů. Posuzovaný záměr však vzhledem ke své vzdálenosti nebude mít na předměty ochrany EVL Góry Bialskie i Grupa Śnieznika vliv.

4. Vyhodnocení vlivů záměru na celistvost lokalit a hodnocení možných kumulativních vlivů

VYHODNOCENÍ VLIVŮ ZÁMĚRU NA CELISTVOST LOKALIT

Vliv posuzovaného záměru na geografickou celistvost lokalit nepřepokládáme. Jedná se o realizaci letních aktivit ve stávajícím lyžařském areálu. Očekávat lze rozptýlení návštěvníků Dolní Moravy a navýšení turistického ruchu v okolí areálu Větrný vrch.

HODNOCENÍ MOŽNÝCH KUMULATIVNÍCH VLIVŮ

Na území PO Králický Sněžník probíhá v posledních letech, zejména na území obce Dolní Morava velký turistický rozmach spojený s realizací rozsáhlých lyžařských areálů a atrakcí s letním i zimním provozem. Ten se týká především severovýchodní části údolí, ve kterém se Dolní Morava rozkládá. Areál Větrný vrch byl doposud provozován pouze v zimním období. Při realizaci letních aktivit dojde ke zvýšení pohybu návštěvníků v okolí areálu.

Žádný z výše uvedených záměrů neměl přímý negativní vliv na populaci chřástala polního, docházelo pouze k záboru biotopů či potenciálních biotopů. Zábor biotopu bude činit cca 0,04 % rozlohy biotopu v PO Králický Sněžník.

Z hlediska kumulací je nutné zmínit návrh územního plánu, který, byť není v současné podobě schválen, obsahuje návrh realizace golfového hřiště na východně orientovaném svahu, v návaznosti na areál Větrný vrch.

Největší riziko představuje pro chřástaly zejména kosení v nevhodnou dobu, na velkých plochách zároveň a nevhodnými technikami. V současné době je území areálu, vč. severně navazujících porostů koseno v pro chřástaly nevhodnou dobu, na začátku července.

5. Závěr a doporučená opatření

Předkládané naturové posouzení hodnotí možný vliv záměru na ptačí oblast Králický Sněžník, konkrétně na chřástala polního, který je v rámci tohoto území chráněn. Záměr byl předložen v jedné variantě.

Posuzovaný záměr bude mít mírně negativní vliv na předměty ochrany PO Králický Sněžník, konkrétně na chřástala polního.

Opatření k vyloučení či minimalizaci možných negativních vlivů na předměty ochrany evropsky významné lokality

1. Realizace stavebních činností spojených s výstavbou či přemodelováním jednotlivých tratí bude prováděna pouze v termínu od 1. 9. do 31. 3.
2. Sečení v navržené biozóně pro chřástala polního nejdříve 15. 8.
3. Při sečení na podmáčené ploše nepoužívat těžkou mechanizaci.
4. Během letního provozu nevyužívat reprodukovanou hudbu na ploše areálu.
5. Monitorovat případný nástup invazních druhů rostlin a v případě jejich zavlečení přistoupit k jejich okamžité likvidaci.
6. Po uvedení do letního provozu provádět pravidelný monitoring výskytu chřástala v okolí areálu, a to po dobu minimálně 5 let. Na základě výsledků pak případně upravit provozní podmínky areálu (např. omezení provozu v období hlavního toku apod.).

6. Literatura

- Anonymus (2007): Metodika hodnocení významnosti vlivů při posuzování podle § 45i zákona č. 114/1992 Sb., o ochraně přírody a krajiny, ve znění pozdějších předpisů. Věstník MŽP.
- Háková A., Losík J. (2013): Návrh ÚP Dolní Morava. Hodnocení vlivů na lokality soustavy Natura 2000 dle § 45i zákona č. 114/1992 Sb.
- Hora et al. (2010): Monitoring druhů přílohy I směrnice o ptácích a ptačích oblastech v letech 2005-2007. AOPK ČR. Praha.
- Chaloupek R. (2015): Vyhodnocení aktuálního stavu výskytu chřástala polního ve vybraných částech PO.
- Chvojková E. et al. (2011): Příručka k hodnocení významnosti vlivů na předměty ochrany lokalit soustavy Natura 2000. MŽP, Praha.
- Chytrý M. et al. (2010): Katalog biotopů České republiky. AOPK ČR, Praha.
- Koubová M. (2012): Metodické listy pro zkvalitnění péče o chřástala polního. Ochrana přírody, 6.
- Peterková L., Reichlová P., Fialová M. (2014): Zasněžování Větrný vrch – vlek I + II, Oznámení EIA zpracované dle přílohy č. 3 zákona č. 100/2001 Sb. Ecological Consulting a. s., Olomouc.
- Zákon č. 100/2001 Sb., o posuzování vlivů na životní prostředí, v platném znění.
- Zákon č. 114/1992 Sb., o ochraně přírody a krajiny, v platném znění.
- Vyhláška č. 395/1992 Sb., Provedení zákona ČNR o ochraně přírody, v platném znění.

Internet:

- <http://www.mapy.cz>
- <http://mapy.nature.cz/>
- <http://portal.gov.cz>
- <http://www.natura2000.cz>
- <http://www.nature.cz>
- <http://www.biomonitring.cz>
- [http://www. geoportal.cenia.cz](http://www.geoportal.cenia.cz)

Přílohy

Příloha 1 Situace záměru

Příloha 2 Stanovisko dle ustanovení § 45i odst. 1 zákona č. 114/1992 Sb.

Příloha 3 Osvědčení o autorizaci

PŘÍLOHA 1

Situace záměru

ZÁMĚR LETNÍHO PROVOZU AREÁL VĚTRNÝ VRCH DOLNÍ MORAVA

zpracoval: Ing. arch. Richard Novák červen 2017

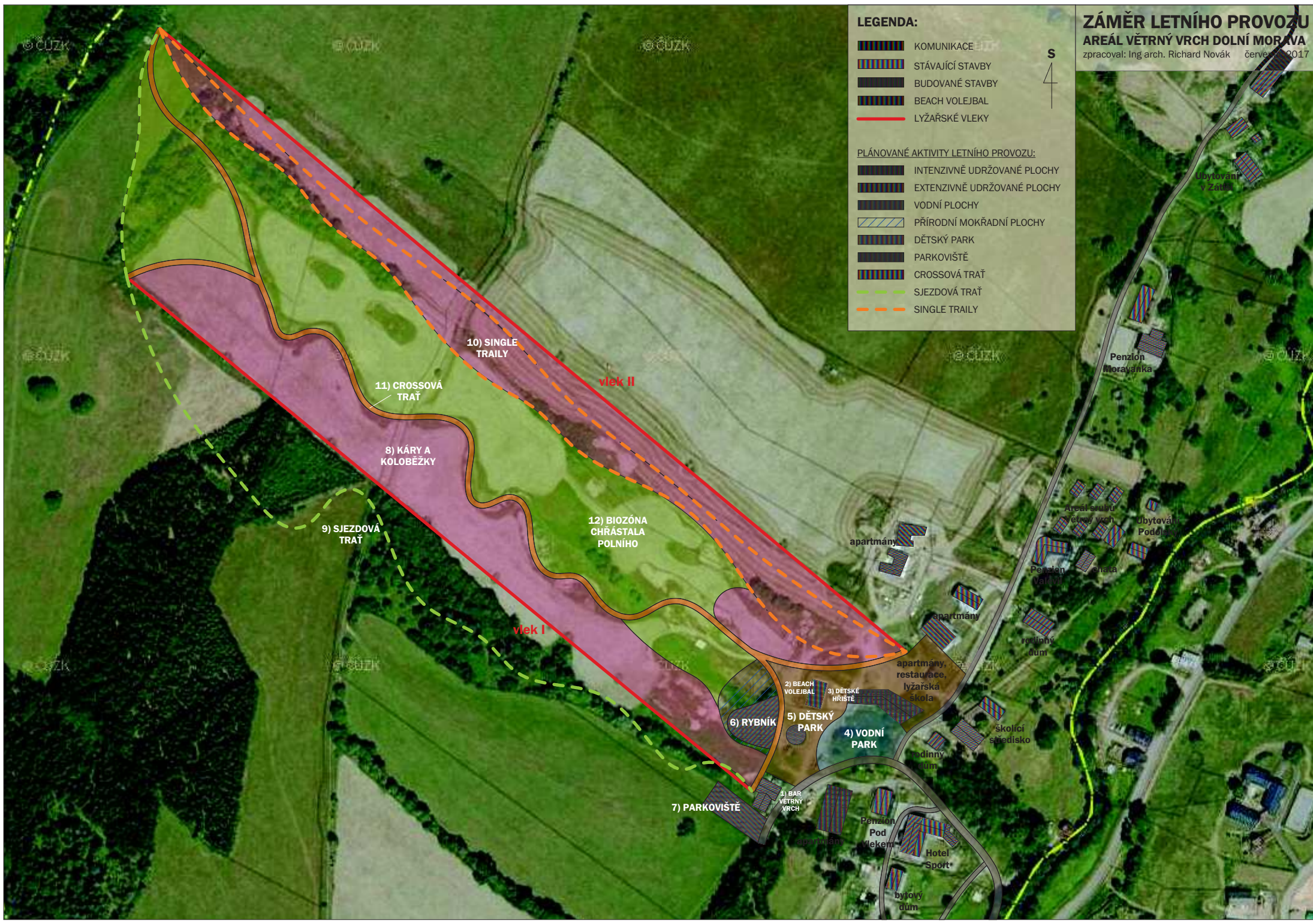


LEGENDA:

- KOMUNIKACE
- STÁVAJÍCÍ STAVBY
- BUDOVANÉ STAVBY
- BEACH VOLEJBAL
- LYŽAŘSKÉ VLEKY

PLÁNOVANÉ AKTIVITY LETNÍHO PROVOZU:

- INTENZIVNĚ UDRŽOVANÉ PLOCHY
- EXTENZIVNĚ UDRŽOVANÉ PLOCHY
- VODNÍ PLOCHY
- PŘÍRODNÍ MOKŘADNÍ PLOCHY
- DĚTSKÝ PARK
- PARKOVIŠTĚ
- CROSSOVÁ TRÁŤ
- SJEZDOVÁ TRÁŤ
- SINGLE TRAILY



10) SINGLE TRAILY

11) CROSSOVÁ TRÁŤ

8) KÁRY A KOLOBĚŽKY

9) SJEZDOVÁ TRÁŤ

vlek I

12) BIOZÓNA CHRÁSTALA POLNÍHO

vlek II

7) PARKOVIŠTĚ

6) RYBNÍK

5) DĚTSKÝ PARK

4) VODNÍ PARK

3) DĚTSKÉ HRISTĚ

2) BEACH VOLEJBAL

apartmány

apartmány

apartmány, restaurace, lyžařská škola

rodinný dům

rodinný dům

Penzion Pod Mlekem

bytový dům

Hotel Sport

školicí středisko

Penzion Valava

Areál Větrný vrch

Jbytová Podlaha

Penzion Moravanka

Penzion Moravanka

Penzion Moravanka

Penzion Moravanka

Jbytová v Zámku

PŘÍLOHA 2

**Stanovisko dle ustanovení § 45i odst. 1 zákona č. 114/1992
Sb.**



KRAJSKÝ ÚŘAD
Pardubického kraje
odbor životního prostředí a zemědělství

Naše značka: 52515/2017/OŽPZ/Le
Vyřizuje: Mgr. M. Lemberková
Telefon: 466 026 423
Vyhotoveno: v Pardubicích 4. 8. 2017

Ing. arch. Richard Novák
Velká Morava 9
561 69 Králíky

Záměr: „Záměr letního provozu v areálu Větrný vrch“ - stanovisko

Krajskému úřadu Pardubického kraje byla dne 26. 7. 2017 doručena žádost o vydání stanoviska dle ustanovení § 45i odst. 1 zákona č. 114/1992 Sb., o ochraně přírody a krajiny, ve znění pozdějších předpisů (dále jen zákon), k záměru „Záměr letního provozu v areálu Větrný vrch“.

V předmětné věci vydává Krajský úřad Pardubického kraje jako orgán příslušný dle ustanovení § 77a odst. 4 písm. n) zákona toto stanovisko:

Předložený záměr nemůže mít významný vliv na evropsky významné lokality, **nelze** však **vyločit významný vliv na Ptačí oblast** (dále jen PO) **Králický Sněžník** (kód CZ0711016), vymezenou dle Směrnice Rady 79/409/EHS ze dne 2. dubna 1979, o ochraně volně žijících ptáků. Předmětem ochrany PO je chřástal polní (*Crex crex*) a jeho biotop. Cílem ochrany PO je zachování a obnova ekosystémů významných pro chřástala polního v jeho přirozeném areálu rozšíření a zajištění podmínek pro zachování populací tohoto druhu ve stavu příznivém z hlediska ochrany.

Z důvodu nevyločení významného vlivu je nutné záměr posoudit dle ustanovení § 45i odst. 2 zákona autorizovanou osobou (§ 45i odst. 3 zákona) v rámci zákona č. 100/2001 Sb., o posuzování vlivu na životní prostředí, v platném znění.

Odůvodnění:

Předmětem záměru je vytvoření několika letních aktivit v doposud jen zimním Areálu Větrný vrch za účelem celoročního provozu tohoto areálu. Důvodem celoročního provozu je potřeba vyvolaná z vyšší letní návštěvnosti obce. Záměrem jsou dotčeny pozemky st. č. 125, p. č. 2091/3, 725, 2100/7, 2103, 2102/2, 2105, 2104, 2088, 2089, 2091/1, 2084, 2085, 2086, 2087 a 2011 v k. ú. Dolní Morava.

Záměr je situován v území PO Králický Sněžník. Vzhledem k umístění a charakteru záměru je nutné záměr posoudit (viz výše).

Záměr je situován na pozemky trvalého travního porostu. Realizací záměru dojde k velkému záboru plochy travního porostu v území, které bylo vymezeno jako ptačí oblast s cílem zachovat příznivá stanoviště pro předmět ochrany, kterým je zde chřástal polní a jeho hnízdiště. Cílem ochrany přírody je zabránit destrukci lokalit, zachovat vhodné biotopy a důsledně chránit vhodné biotopy, kde byl prokázán výskyt tohoto ptačího druhu. Soustavnou kumulací záborů travních porostů v ptačí oblasti Králický Sněžník dochází k likvidaci biotopů vhodných pro chřástala polního. Krajský úřad Pardubického kraje posoudil charakter záměru, jeho rozsah a umístění a dospěl k závěru, že výše uvedený záměr je takový, že je předpokládáno, že dojde k dlouhodobému negativnímu ovlivnění biotopu a nároků chřástala polního.

Nejbližší (cca 3,3 km) evropsky významná lokalita je lokalita Králický Sněžník (CZ0530146). Předmětem ochrany jsou zde alpínská a boreální vřesoviště, silikátové alpínské a boreální trávníky, vlhkomilná vysokobylinná lemová společenstva nížin a horského až alpínského stupně, aktivní vrchoviště, silikátové sutě horského až niválního stupně, chasmoxytická vegetace silikátových skalnatých svahů, jeskyně nepřístupné veřejnosti, bučiny asociace *Luzulo-Fagetum*, bučiny asociace *Luzulo-Fagetum* a acidofilní smrčiny. Vzhledem k charakteru záměru považuje OOP uvedenou vzdálenost za dostatečnou pro to, aby mohl být vyloučen významný vliv záměru na evropsky významné lokality.

Krajský úřad Pardubického kraje posoudil záměr, jeho rozsah a umístění a dospěl k závěru, že výše uvedený záměr nemůže mít významný vliv na evropsky významné lokality, ale svým charakterem může mít negativní vliv na vymezenou PO Králický Sněžník, jak ve svém stanovisku uvádí.

Toto stanovisko nenahrazuje stanoviska, vyjádření či rozhodnutí, vydávaná podle ustanovení jiných paragrafů zákona č. 114/1992 Sb., o ochraně přírody a krajiny, nebo jiných zákonů.

Otisk úředního razítka

Ing. Josef Hejduk
vedoucí odboru

PŘÍLOHA 3

Osvědčení o autorizaci



Ministerstvo životního prostředí
České republiky

ODESÍLATEL:

Odbor mezinárodní ochrany
biodiverzity
Vršovická 65
100 10 Praha 10

ADRESÁT:

Mgr. Martina Fialová
Videňská 22
779 00 Olomouc

V Praze dne

9. září 2010

Č. j.:

77466/ENV/10

2360/630/10

ROZHODNUTÍ

Ministerstvo životního prostředí jako příslušný správní orgán podle § 45i odst. 3 zákona č. 114/1992 Sb., o ochraně přírody a krajiny, ve znění pozdějších předpisů (dále jen "zákon") po provedeném správním řízení vyhovuje žádosti, č. j. 67825/ENV/10-2101/630/10, kterou podala dne 9. 9. 2010

Mgr. Martina Fialová

narozená dne 14. 6. 1980 v Pardubicích,
bytem Videňská 22, 779 00 Olomouc

a

uděluje autorizaci

k provádění posouzení podle § 45i zákona.

Oprávnění k provádění posouzení vzniká dnem nabytí právní moci tohoto rozhodnutí. Autorizace se v souladu s § 45i odst. 3 zákona uděluje na dobu 5 let a prodlužuje se opakovaně o dalších 5 let za podmínek stanovených § 5 vyhlášky č. 468/2004 Sb., o autorizovaných osobách podle zákona o ochraně přírody a krajiny (dále jen "vyhláška"). Udělená autorizace je nepřenosná na jinou osobu.

Odůvodnění:

Žadatelka požádala o udělení autorizace a splnila podmínky pro udělení autorizace stanovené § 45i odst. 3 a 4 zákona a vyhláškou. Vysokoškolské vzdělání odpovídajícího zaměření bylo doloženo diplomem a vysvědčením o státní závěrečné



zkoušce, bezúhonnost byla doložena výpisem z rejstříku trestů, vykonaná zkouška odborné způsobilosti byla doložena potvrzením o vykonané zkoušce odborné způsobilosti.

Vzhledem k tomu, že předložená žádost obsahuje všechny náležitosti a jsou splněny všechny podmínky pro udělení autorizace k provádění posouzení podle § 45i zákona rozhodlo Ministerstvo životního prostředí tak, jak je uvedeno ve výroku tohoto rozhodnutí.

Poučení o rozkladu:

Proti tomuto rozhodnutí lze podat rozklad ministrovi životního prostředí podáním na Ministerstvo životního prostředí, Vršovická 65, 100 10 Praha 10, a to ve lhůtě 15 dnů ode dne doručení tohoto rozhodnutí.



Mgr. Dagmar Zíková
ředitelka odboru

Potvrzuji, že se vzdávám možnosti podání rozkladu proti tomuto rozhodnutí.

Datum: 9.9.2017

Podpis: 

Toto rozhodnutí obdrží:

- 1. žadatelka - účastník správního řízení*
- 2. orgán příslušný k evidenci - odbor mezinárodní ochrany biodiverzity Ministerstva životního prostředí*

ODESÍLATEL:

odbor druhové ochrany a
implementace mezinárodních závazků
Vršovická 65
100 10 Praha 10

ADRESÁT:

Vážená paní
Mgr. Martina Fialová, Ph.D.
Koželužská 672/25
779 00 Olomouc

V Praze dne 3. srpna 2015
Č.j.: 52174/ENV/15
2452/630/15

ROZHODNUTÍ

Ministerstvo životního prostředí (dále jen "ministerstvo") jako příslušný správní orgán podle § 45i odst. 3 zákona č. 114/1992 Sb., o ochraně přírody a krajiny, ve znění pozdějších předpisů (dále jen "zákon"), po provedeném správním řízení vyhovuje žádosti č. j. 13800/ENV/15-648/630/15, kterou podala dne 24. 2. 2015

Mgr. Martina Fialová, Ph.D.
narozena dne 14. 6. 1980 v Pardubicích,
bytem Koželužská 672/25, 779 00 Olomouc
a

**prodlužuje autorizaci
k provádění posouzení podle § 45i zákona.**

Autorizace se v souladu s § 45i odst. 3 zákona prodlužuje o dalších **5 let**, a to ode dne **10. 9. 2015**, jakožto dne vykonatelnosti tohoto rozhodnutí.

Autorizace je nepřenosná na jinou osobu.

Autorizaci je možno opakovaně prodloužit o dalších 5 let za podmínek stanovených vyhláškou č. 468/2004 Sb., o autorizovaných osobách podle zákona o ochraně přírody a krajiny (dále jen "vyhláška").

Odůvodnění:

Žadatelka je držitelkou autorizace k provádění posouzení podle § 45i zákona na základě rozhodnutí o udělení autorizace č. j. 77466/ENV/10-2360/630/10 ze dne 9. 9. 2010, která jí byla v souladu s § 45i odst. 3 zákona udělena na dobu 5 let.

Dne 24. 2. 2015 byla ministerstvu doručena žádost č. j. 13800/ENV/15-648/630/15 o prodloužení uvedené autorizace. V souladu s ustanoveními § 45i odst. 3 zákona a § 5 vyhlášky ministerstvo ověřilo, zda žadatelka splňuje podmínky pro udělení autorizace stanovené zákonem, a jelikož v období od předchozího udělení autorizace došlo ke změně skutečností rozhodných pro posouzení odborné způsobilosti autorizované osoby (od roku 2010, kdy byla žadatelce udělena autorizace, došlo ke změnám právních předpisů a k vydání metodických dokumentů souvisejících s činností autorizované osoby), nařídilo přezkoušení odborné způsobilosti žadatelky. Přezkoušení se uskutečnilo dne 3. 8. 2015 s výsledkem "vyhověla", jak je uvedeno v záznamu z přezkoušení, který je součástí podkladového spisu pro vydání tohoto rozhodnutí.

Vzhledem k tomu, že z přezkoušení nevyplývaly skutečnosti bránící prodloužení autorizace, předložená žádost obsahuje všechny náležitosti a jsou tak splněny všechny podmínky pro prodloužení autorizace k provádění posouzení podle § 45i zákona, rozhodlo ministerstvo tak, jak je uvedeno ve výroku tohoto rozhodnutí.

Poučení o opravném prostředku:

Proti tomuto rozhodnutí lze podat rozklad ministru životního prostředí podáním na Ministerstvo životního prostředí, Vršovická 65, 100 10 Praha 10, a to ve lhůtě 15 dnů ode dne doručení tohoto rozhodnutí.



Mgr. Veronika Vilímková,
ředitelka odboru druhové ochrany
a implementace mezinárodních závazků

Potvrzuji, že se vzdávám možnosti podání rozkladu proti tomuto rozhodnutí.

Datum: 3.8.2015

Podpis: