

Posudek na hodnocení vlivu záměru:
„Letní provoz v areálu Větrný vrch na
Dolní Moravě“ dle § 45i zákona
č.114/1992 Sb. v platném znění,
zpracovaný jakožto součást posudku
záměru dle §9 zákona č.100/2001 Sb.,
v platném znění

Zpracoval: RNDr. Marek Banaš, Ph.D.
osoba autorizovaná k provádění posouzení podle §45i zákona
č. 114/1992 Sb., v platném znění (č.j.: 73458/ENV/14, 3891/630/14)

Spolupráce:
Mgr. Eva Zahradníková – odborná spolupráce

Ekogroup Czech s.r.o., Dolany 52, 783 16 Dolany (okr. Olomouc)

<http://www.ekogroup.cz>, tel. 605-567905, email: banas@ekogroup.cz



Březen 2019

Obsah

Obsah	2
1. Úvod a rámcový postup posouzení	3
2. Název a základní údaje o záměru	4
3. Zhodnocení obsahové úplnosti a odborné správnosti údajů uvedených v posouzení vlivu záměru, které je součástí dokumentace zpracované k záměru	8
3.1 Posouzení úplnosti a správnosti naturového hodnocení v dokumentaci EIA	8
3.2 Posouzení stanovení pořadí variant záměru z hlediska vlivů na lokality a předměty ochrany EVL a PO	18
4. Zhodnocení výsledků návštěv a terénních šetření na území evropsky významných lokalit a ptačích oblastí, které budou pravděpodobně záměrem ovlivněny	19
5. Zhodnocení údajů o provedených konzultacích s odbornými osobami, zejména z hlediska jejich rozsahu a jejich závěrů	20
6. Zhodnocení navržených opatření k prevenci, vyloučení nebo snížení očekávaných nepříznivých vlivů záměru, je-li možné nebo účelné je stanovit a případné doplnění navržených opatření	21
7. Závěr posouzení z hlediska významnosti vlivu záměru a konstatování zda záměr má nebo nemá významný negativní vliv na předměty ochrany nebo celistvost evropsky významné lokality nebo ptačí oblasti včetně zdůvodnění	23
8. Seznam použité literatury, dokumentace a dalších podkladů	24
Přílohy	25

1. Úvod a rámcový postup posouzení

Předkládaný posudek řeší posouzení naturového hodnocení vlivu záměru „Letní provoz v areálu Větrný vrch na Dolní Moravě“, které bylo vypracováno podle §45i zák. č. 114/1992 Sb., v platném znění (dále též: ZOPK) Mgr. Martinou Fialovou, Ph.D. v prosinci 2018 jako součást Dokumentace EIA ve smyslu § 8 zákona č. 100/2001Sb., v platném znění. Jedná se o posouzení úplnosti a správnosti v naturovém hodnocení uvedených údajů a závěrů hodnocení, zda záměr má významný negativní vliv na předměty ochrany a celistvost evropsky významných lokalit či ptačích oblastí.

Zadavatelem díla je Pardubický kraj. Příslušným orgánem k posuzování vlivů je Krajský úřad Pardubického kraje.

Předkládaný posudek je zpracován v souladu s §45h,i zákona č. 114/1992 Sb. o ochraně přírody a krajiny, zákona č. 100/2001 Sb., v platných zněních, vyhláškou č. 142/2018 Sb., směrnicí o ptácích 79/409/EHS, směrnicí o stanovištích 92/43/EHS, metodickými doporučeními MŽP a Evropské komise (viz Kolektiv 2001, 2001a, MŽP 2007). Právní rámec, terminologie a pozadí procesu hodnocení dle §45i ZOPK jsou detailně řešeny v doporučených metodikách hodnocení vydaných Ministerstvem životního prostředí (viz MŽP 2007, MŽP 2011).

Posudek vychází z textu Dokumentace EIA dle ZPV (viz Ecological Consulting 2018), hodnocení dle § 45i ZOPK, zpracovaného Mgr. Martinou Fialovou, Ph.D. (viz Fialová 2018), ze znalosti místní situace, vybrané spisové agendy k záměru a zpracování dalších odborných podkladů o sledovaném území.

Podrobný popis jednotlivých aspektů projektového záměru a jeho vlivů na dílčí složky životního prostředí nejsou předmětem tohoto posudku dle § 45i ZOPK. Další informace lze získat zejména v technické dokumentaci a v dokumentaci EIA k záměru dle přílohy 4 ZPV.

Vysvětlení zkratk a vybraných pojmů:

EVL: evropsky významná lokalita

PO: ptačí oblast

ZOPK: zákon č. 114/1992 Sb. o ochraně přírody a krajiny, v platném znění

ZPV: zákon č. 100/2001 Sb. o posuzování vlivů na životní prostředí, v platném znění

Naturové hodnocení: dokument vypracovaný pro potřeby naturového posouzení osobou autorizovanou podle § 45i odst. 3 ZOPK, který je v daných případech součástí oznámení, dokumentace, posudku anebo vyhodnocení podle ZPV.

2. Název a základní údaje o záměru

Název záměru:

Letní provoz v areálu Větrný vrch na Dolní Moravě

Rozsah (kapacita) záměru:

Dle Dokumentace EIA (Ecological Consulting 2018) záměr spočívá ve vytvoření nabídky letních sportovních a rekreačních aktivit ve stávajícím areálu Větrný vrch.

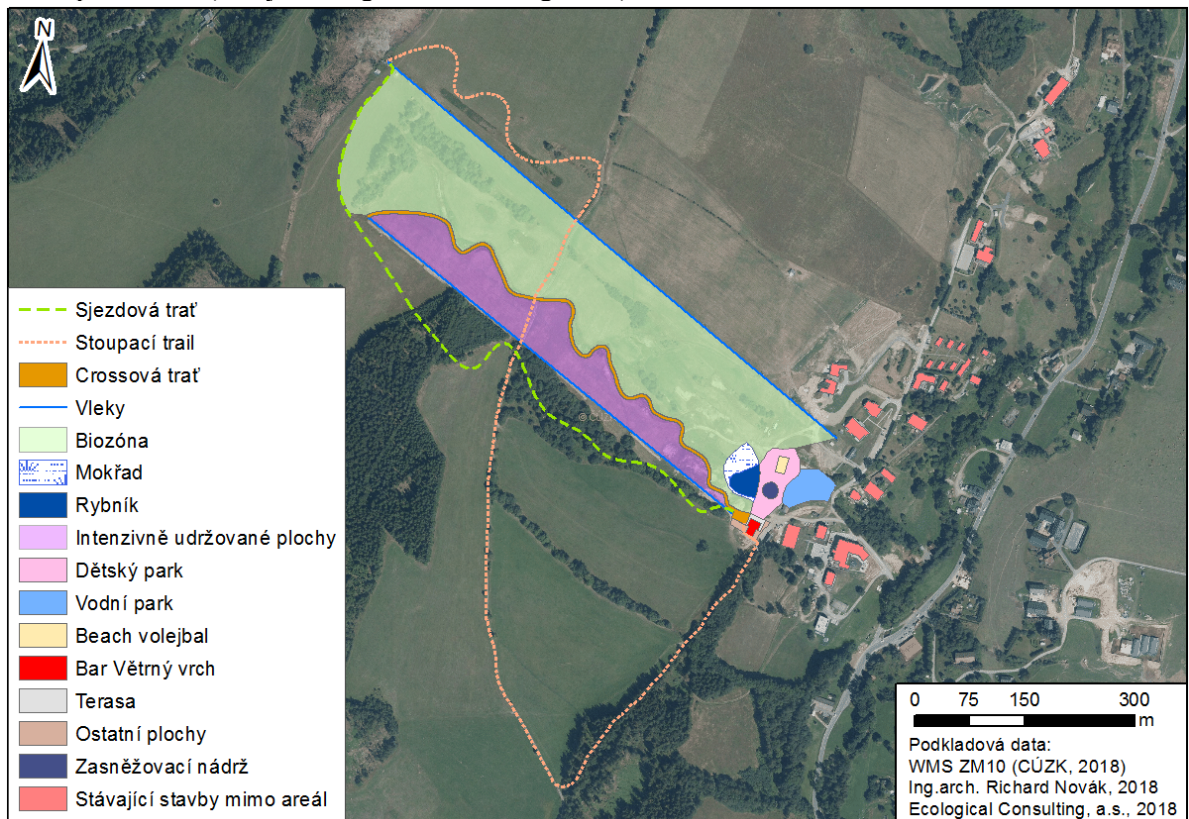
Tab. 1: Přehled ukazatelů rozsahu a kapacity záměru „Letní provoz v areálu Větrný vrch na Dolní Moravě (Ecological Consulting 2018).

Ukazatele rozsahu	
Celková plocha areálu [ha]	18,28
z toho:	
- plocha využívaná pro sportovní a rekreační aktivity [ha]	4,10
- plocha zmírňujících a kompenzačních opatření pro chřástala polního (<i>Crex crex</i>)	9,79
- ostatní plochy (plochy, které nebudou využívány ani pro sportovní nebo rekreační aktivity ani nebudou součástí plochy zmírňujících a kompenzačních opatření pro chřástala polního (<i>Crex crex</i>) – jedná se o plochy arondované do výměry celkové plochy areálu)	4,39
Ukazatele kapacity	
Plánované denní využití areálu při letním provozu [osob]	50

Umístění záměru:

Posuzovaný záměr je situován ve stávajícím rekreačním areálu Větrný vrch v Pardubickém kraji, na území obce Dolní Morava v k.ú. Dolní Morava [629774]. Konkrétně je záměr lokalizován na pozemcích na pozemcích st. p. č. 125 a p. č. 2091/3, 725, 2100/7, 2103, 2102/2, 2105, 2104, 2088, 2089, 2091/1, 2084, 2085, 2086, 2087, 2011 v k.ú. Dolní Morava.

Obr. 1: Zákres jednotlivých částí záměru na podkladu leteckého snímku – stav k listopadu 2018 (zdroj: Ecological Consulting 2018).



Stručné údaje o technickém a technologickém řešení:

Dle posuzovaného naturového hodnocení (Fialová 2018) záměr spočívá v realizaci letních aktivit, které umožní celoroční provoz areálu. V současné době jsou v letním období provozovány tři dílčí aktivity: bar Větrný vrch, plážový volejbal a dětské hřiště, které jsou situovány ve spodní části areálu, v návaznosti na zástavbu ubytovacích kapacit a v okolí nástupních míst lyžařských vleků. Nově je plánováno vybudování vodního a dětského parku, rybníku, rozšíření parkoviště, provoz kár a koloběžek, sjezdové trati pro kola, stoupacího trailu a crossové trati. Zároveň bylo investorem navrženo vytvoření biozóny pro chřástala polního. Oproti původnímu rozsahu projektu hodnoceného v Oznámení záměru dle přílohy č. 3 (Ecological Consulting 2017, Fialová 2017) došlo k omezení navrhovaných aktivit. Konkrétně došlo např. k vypuštění realizace single trailů podél vleku II., časovému omezení provozu lyžařského vleku II. od 15.8., a to jen výjimečně (nebude v pravidelném provozu, nýbrž bude spouštěn jen pro jednorázové akce). V horních partiích svahu pak byl nově navržen stoupací trail. Nově došlo k rozšíření navržené biozóny pro chřástala polního.

Výše uvedené aktivity jsou popsány v následujícím textu převzatém z hodnoceného naturového hodnocení (Fialová 2018) a Dokumentace EIA (Ecological Consulting 2018).

Dětský park

Na stávající rovné ploše v návaznosti na současné dětské hřiště a hřiště na plážový volejbal bude vytvořen na ploše 3 248 m² dětský park s atrakcemi pro děti. Budou zde umístěny nové herní prvky (prolézačky, lezecká stěna, pískoviště) a dále též přenosné

atrakce (trampolíny, letní tubing, skákací nafukovací hrad apod.). Uvnitř dětského parku zůstane zachována stávající retenční nádrž pro zasněžování o výměře vodní plochy cca 200 m² (celková plocha 387 m²).

Vodní park

Stávající terénní deprese podél bezejmenného vodního toku (ID dle CEVT: 1006211) bude využita pro vytvoření vodního parku na ploše 2 606 m². Vodní park bude tvořit soustava vodních kaskád, jezírek a potůčků, korytek, stavidel a vodních kol. Soustava bude doplněna chodníčky pro pěší a lávkami přes potůčky. V současné době se v dané ploše nachází rákosina a náletové dřeviny. V rámci úprav budou, v zájmu péče o zvláště chráněný druh chřástal polní (*Crex crex*), všechny vyšší dřeviny odstraněny. Na většině plochy vodního parku bude prováděna intenzivní údržba travnatých ploch. V okrajových částech budou vytvořeny tůňe přírodního charakteru, s neudržovanou nízkou, stanovištně vhodnou vegetací za účelem zajištění rozmnožování obojživelníků v této lokalitě. V rámci údržby ploch budou všechny případné náletové dřeviny odstraňovány. Na ploše vodního parku nebudou sázeny žádné vzrůstné dřeviny.

Provoz vleků

Lyžařské vleký budou technicky upraveny a v letním období budou vyvážet na svah kola a koloběžky. Vlek II bude však v provozu až od 15. 8., a to jen výjimečně (nebude v pravidelném provozu, nýbrž bude spouštěn jen pro jednorázové akce).

Intenzivně udržované plochy

Na svahu, v prostoru mezi vlekem I a crossovou dráhou, budou travní porosty intenzivně udržovány na ploše celkem 26 972 m². Tento prostor bude využíván k jízdě kár a koloběžek.

Stoupací trail

Bude vyznačen stoupací trail, který povede v první části své trasy po cyklostezce č. 6272 na veřejné cestě (na pozemku parc. č. 2081 v k. ú. Dolní Morava) v majetku obce Dolní Morava, v další části po veřejné cestě (na pozemku parc. č. 2061 v k.ú. Dolní Morava) v majetku obce Dolní Morava a po zbytku trasy jako jednostopá stezka (šíře do 1 m) volným terénem (na pozemku parc. č. 2105 v k. ú. Dolní Morava). V tomto úseku bude provedeno urovnání terénu a případně zde bude zpevněna stezka pro kola, jejíž šířka nepřesáhne 1 m. Celková délka stoupacího trailu bude 1 834 m, z toho mimo stávající veřejné komunikace bude 480 m.

Sjezdová trať

Od horní stanice vleku I bude vyznačena jednostopá sjezdová trať pro kola (šíře do 1 m), která bude vedena volným terénem, včetně úseku v délce 82 m, který bude veden lesem. Celková délka sjezdové trati bude 988 m, z toho bude 630 m vedeno po pozemcích v zemědělském půdním fondu 631 m a po pozemcích určených k plnění funkce lesa 82 m.

Crossová trať

Historická crossová trať, vytvořená vymodelováním terénu, bude přemodelována, aby svými parametry mohla být bezpečně sjízdná v letním i zimním období i pro menší návštěvníky. Samotná trať pak bude tvořena jízdním pruhem o šířce 4 metry, který bude tvořen intenzivně udržovaným travním dnem. Svahy zemních valů a okrajový pruh

budou udržovány jako extenzivní trvalé travní porosty. Pokud budou při provozu crossové trati některá místa ohrožována erozí, budou tato místa doplněna vodními svody či zpevněna (např. kameny, štěrkodrtí apod.). Pro crossovou trať je uvažováno s koridorem o šíři 4,6 m a délce 814 m. Celková plocha koridoru pro crossovou trať bude 3 966 m².

Vodní plocha

Ve spodní části areálu bude na ploše do 1 284 m² vybudována vodní plocha, která bude sloužit zadržování vody v krajině a bude vytvářet estetický prvek areálu. Vodní plocha bude napájena vývěry vody v místě a povrchovým přítokem. Tato vodní plocha nebude sloužit chovu ryb, ani na ní nebudou provozovány žádné atrakce (pozn. zde došlo ke změně záměru vůči variantě předložené ke zjišťovacímu řízení). Voda z vodní plochy bude v hydrologicky příznivých částech roku přetékat do navazujícího bezejmenného vodního toku (ID dle CEVT: 1006211), který ústí do řeky Moravy.

Mokřad

V mírném svahu nad vodní plochou budou na ploše 1 500 m² vyčleněny pozemky, na kterých bude ponechán mokřad, který bude extenzivně zemědělsky využíván tak, aby byl vhodným biotopem pro chřástala polního (*Crex crex*). Porosty budou vysekávány v termínu po 15. 8., biomasa bude vyklížena a budou odstraňovány případné náletové dřeviny.

Biozóna pro chřástala polního (*Crex crex*)

Na svahu mezi crossovou dráhou a vlekem II bude na ploše 9,6372 ha vyčleněna biozóna pro chřástala polního (*Crex crex*) kde bude probíhat ochranný management zaměřený na podporu tohoto evropsky významného druhu. Plocha biozóny bude volně navazovat na luční porosty nacházející se severovýchodně od areálu Větrný vrch. Na této ploše budou udržovány extenzivní trvalé travní porosty, seč bude prováděna až po ukončení hnízdění chřástala polního, tj. až po 15. srpnu. Hranice biozóny budou označeny informačními tabulemi, které budou upozorňovat návštěvníky na zákaz vstupu a budou obsahovat informace o chřástalu polním.

Posuzované naturové hodnocení (Fialová 2018) dále definuje vstupy záměru (zábory ZPF a PUPFL, zásobování stavby a provozovaného záměru vodou, nakládání s odpadními vodami, surovinové a energetické zdroje, dopravní nároky) a výstupy záměru (vlivy na ovzduší, nakládání s odpadními a dešťovými vodami, řešení likvidace odpadů a vliv na hlukovou situaci v okolí záměru).

Navržené varianty:

Dle posuzovaného naturového hodnocení (Fialová 2018) byl záměr navržen a hodnocen pouze v jedné variantě. Během zpracování dokumentace došlo ke zmenšení rozsahu záměru, zejména s ohledem na předmět ochrany ptačí oblasti - chřástala polního.

3. Zhodnocení obsahové úplnosti a odborné správnosti údajů uvedených v posouzení vlivu záměru, které je součástí dokumentace zpracované k záměru

3.1 Posouzení úplnosti a správnosti naturového hodnocení v dokumentaci EIA

3.1.1 Zhodnocení úplnosti naturového hodnocení záměru jako součásti dokumentace

Posuzované naturové hodnocení záměru: „Letní provoz v areálu Větrný vrch na Dolní Moravě“ je zpracováno Mgr. Martinou Fialovou, Ph.D. na základě stanoviska Krajského úřadu Pardubického kraje ze dne 4. 8. 2017 (zn. 52515/2017/OŽPZ/Le), kde je konstatováno, že předložený záměr nemůže mít vliv na evropsky významné lokality, nelze však vyloučit významný vliv na ptačí oblast Králický Sněžník (CZ0711016), jejímž předmětem ochrany je chřástal polní a jeho biotop.

Shrnující stanovisko posuzovatele:

Obsah předloženého naturového hodnocení odpovídá základním požadavkům zák.114/1992 Sb. v platném znění. Hodnocení obsahově a formálně koresponduje s metodikou dle MŽP 2007, avšak v některých formálních a obsahových aspektech neodpovídá aktuální platné metodice dle vyhlášky č. 142/2018 Sb. Nicméně je možné konstatovat, že hodnocení kvalitativně odpovídá požadavkům ZOPK.

Posuzované hodnocení obsahuje dostatečně podrobné údaje o hodnoceném záměru, údaje o dotčených lokalitách soustavy Natura 2000 – konkrétně PO Králický Sněžník (identifikaci a popis dotčených lokalit, identifikaci dotčených předmětů ochrany), hodnocení vlivů záměru na dotčenou PO (možné vlivy záměru, vyhodnocení vlivů záměru na dotčené předměty ochrany, vyhodnocení možných kumulativních vlivů), závěr a doporučení opatření k vyloučení či minimalizaci možných negativních vlivů na předměty ochrany (Poznámka: v hodnocení jsou uvedena omylem „Opatření k vyloučení či minimalizaci možných negativních vlivů na předměty ochrany evropsky významné lokality“, ačkoliv dotčenou lokalitou soustavy Natura 2000 je ptačí oblast).

Zpráva naturového hodnocení je doložena seznamem literatury, v kapitole „zhodnocení úplnosti podkladů pro posouzení“ jsou uvedeny termíny terénních průzkumů a jména specialistů, se kterými byla práce konzultována. V přílohové části je doložena kopie stanoviska příslušného orgánu ochrany přírody, na základě kterého bylo naturové vyhodnocení vypracováno a kopie rozhodnutí o autorizaci zpracovatele.

Hodnocení přímo jako součást textu obsahuje mapový výřez situace záměru – stav k listopadu 2018 (Obr. 2), který je ve větším rozměru uveden i v příloze I hodnocení. V naturovém hodnocení avizovaný srovnávací výkres stavu záměru k červenci 2017 (Obr. 1) není patrně omylem do hodnocení vložen. Nicméně původní stav záměru je možné

dohledat v Oznámení EIA k záměru a v původním naturovém hodnocení (Fialová 2017), které bylo zpracováno jako součást Oznámení.

Metody použité při provádění hodnocení jsou dostatečné pro dosažení hlavního cíle hodnocení, kterým je zjistit, zda má záměr významný negativní vliv na předměty ochrany a celistvost konkrétních evropsky významných lokalit nebo ptačích oblastí.

3.1.2 Zhodnocení správnosti údajů o hodnoceném záměru

Hodnotitelka provedla popis základních údajů o stavebním záměru (viz kap. 1 naturového hodnocení). V této části jsou popsány základní údaje o záměru a jednotlivých navržených stavebních objektech. Jsou popsány vstupy a výstupy záměru, srovnání aktuální podoby záměru s původní verzí záměru předložené v Oznámení EIA.

Shrnující stanovisko posuzovatele:

Hodnotitelka věnovala popisu hodnoceného záměru dostatečnou pozornost – struktura a obsah textu této části kapitoly je dostatečný z hlediska požadavků ZOPK. U stavebních objektů nacházejících se v lučních porostech je alespoň základně popsán rozsah terénních prací a způsob obhospodařování lučních porostů – tj. vlivy podstatné z hlediska předmětu ochrany PO Králický Sněžník – chřástala polního. Ze srovnání aktuální podoby záměru s původní verzí záměru předložené v Oznámení EIA jsou patrné podstatné změny relevantní pro posouzení záměru na lokality soustavy Natura 2000.

3.1.3 Zhodnocení správnosti údajů o dotčených lokalitách soustavy Natura 2000 a dotčených předmětech ochrany

Hlavním kritériem při určování dotčených součástí soustavy Natura 2000 byla poloha záměru vzhledem k okolním ptačím oblastem a evropsky významným lokalitám (str. 13 naturového hodnocení). Zpracovatelka hodnocení uvádí v kap. 2, že realizací záměru bude dotčena jedna lokalita soustavy Natura 2000 – ptačí oblast Králický Sněžník, ve které je hodnocený záměr přímo lokalizován. V kap. 2 je obsažena charakteristika PO Králický Sněžník a chřástala polního, který je jediným předmětem ochrany této PO. V hodnocení jsou uvedeny ekologické nároky předmětu ochrany, základní údaje o stavu populace na území ČR a v PO Králický Sněžník a mapovými výřezy jsou prezentovány doložené nálezy volajících samců chřástala polního v širším i blízkém okolí záměru s identifikací zdrojů těchto údajů. Hodnotitelka dále odkazuje na vlastní terénní šetření z června a července 2018. Z kap. 2 vyplývá, že se v místě záměru nachází potenciálně vhodné biotopy pro chřástala polního a z lokality záměru a jeho okolí je doložen výskyt tohoto předmětu ochrany.

Shrnující stanovisko posuzovatele:

Identifikace potenciálně dotčených lokalit soustavy Natura 2000 a jejich předmětů ochrany (včetně údajů o výskytu a ekologii) je provedena korektně. Hodnotitelkou uvedená tvrzení o ekologických nárocích chřástala polního by bylo vhodné podpořit konkrétními odkazy na odborné články. Hodnocení přímo v textu obsahuje grafické znázornění polohy záměru ve vztahu k okolním EVL a PO. V hodnocení mohly být zmíněny předměty ochrany EVL Králický Sněžník (přírodní stanoviště 4060, 6150, 6430, 7110, 8110, 8220, 8310, 9110, 91D0, 9410). Z tohoto přehledu by bylo zřejmé, že konstatování hodnotitelky uvedené v kap. 3: „Na EVL Králický Sněžník, ani na její předměty ochrany nebude mít posuzovaný záměr vliv“ je relevantní, neboť případné vlivy záměru na ostatní lokality soustavy Natura 2000 není možné a priori vyloučit pouze na

základě vzdálenosti těchto území od záměru (v tomto případě 3,5 km). Je třeba vyloučení vlivu na další lokality Natura 2000, resp. jejich předměty ochrany opřít i o identifikaci jejich předmětů ochrany.

Údaje o výskytu jediného potenciálně dotčeného předmětu ochrany (chrástala polního) v širším okolí i v místě záměru jsou definovány počtem zjištěných volajících samců, což je s ohledem na ekologii druhu a složitosti případného zjištění výskytu samic a lokalizaci hnízdišť akceptovatelné. Jedná se o běžně používanou praxi v naturových hodnoceních na území ČR.

3.1.4 Zhodnocení správnosti postupu (metodiky) vyhodnocení vlivů záměru na lokality soustavy Natura 2000

Za referenční cíl pro vyhodnocení vlivu posuzovaného záměru na vybrané předměty ochrany lokalit soustavy Natura 2000 bylo v souladu s metodickými doporučeními Evropské komise a platnou legislativou zvoleno zachování příznivého stavu z hlediska ochrany pro předměty ochrany EVL a PO (typy přírodních stanovišť, evropsky významné druhy, ptačí druhy). Konkrétní metodou pro vyhodnocení vlivů záměru bylo zvoleno tabelární bodové vyhodnocení posuzovaného záměru s doprovodným komentářem. Bodové hodnocení je v souladu s metodikou hodnocení významnosti vlivů (MŽP 2007) – viz tabulka níže.

Tab. 2: Stupnice bodového hodnocení významnosti vlivů navržená metodickým doporučením MŽP (viz MŽP 2007).

Hodnota	Termín	Popis
-2	Významný negativní vliv	Negativní vliv dle odst. 9 § 45i zákona č. 114/1992 Sb., v platném znění Vylučuje realizaci koncepce (resp. koncepci je možné realizovat pouze v případech určených dle odst. 9 a 10 § 45i zákona) Významný rušivý až likvidační vliv na stanoviště či populaci druhu nebo její podstatnou část; významné narušení ekologických nároků stanoviště nebo druhu, významný zásah do biotopu nebo do přirozeného vývoje druhu. Vyplyvá ze zadání koncepce, nelze jej eliminovat (resp. eliminace by byla možná jen vypuštěním problémového dílčího úkolu – záměru, opatření atd.).
-1	Mírně negativní vliv	Omezený/mírný/nevýznamný negativní vliv Nevylučuje realizaci koncepce. Mírný rušivý vliv na stanoviště či populaci druhu; mírné narušení ekologických nároků stanoviště nebo druhu, okrajový zásah do biotopu nebo do přirozeného vývoje druhu. Je možné jej vyloučit navrženými zmírňujícími opatřeními.
0	Bez vlivu	Koncepce, resp. její dílčí úkoly nemají žádný vliv.
+1	Mírně pozitivní vliv	Mírný příznivý vliv na stanoviště či populaci druhu; mírné zlepšení ekologických nároků stanoviště nebo druhu, mírný příznivý zásah do biotopu nebo do přirozeného vývoje druhu.
+2	Významný pozitivní vliv	Významný příznivý vliv na stanoviště či populaci druhu; významné zlepšení ekologických nároků stanoviště nebo druhu, významný příznivý zásah do biotopu nebo do přirozeného vývoje druhu.
?	Vliv nelze vyhodnotit	Z obecného zadání koncepce není možné vyhodnotit vliv (jedná se o nedostatečnost dat na straně koncepce, resp. jí plánovaných úkolů, která je způsobena obecnou povahou dílčího úkolu/opatření).

V posuzovaném naturovém hodnocení je zvlášť stanoven vliv záměru na předmět ochrany PO Králický Sněžník dle výše uvedené tabulky pro fázi realizace a fázi provozu záměru, což je doplněno i slovním komentářem. Zvlášť jsou hodnoceny přímé a nepřímé vlivy záměru na předmět ochrany.

Pro hodnocení je dále využito pomocné hodnotící tabulky z metodických listů pro zkvalitnění péče o chřástala polního, které byly publikovány v časopise Ochrana přírody (Koubová 2012).

Shrnující stanovisko posuzovatele:

Hodnotitelka použila dle názoru posuzovatele korektní metodické postupy, přičemž vycházela z (i ze strany MŽP) odsouhlasených metodických pokynů. Přístup zvolený hodnotitelkou je přípustný, byť plně nereflektuje aktuálně platný metodický pokyn dle vyhlášky č. 142/2018 Sb. Definované možné vlivy záměru na předmět ochrany PO Králický Sněžník při výstavbě a provozu záměru a definované kumulativní vlivy odpovídají skutečnosti. Není zapotřebí doplňovat další relevantní, potenciálně negativní vlivy.

3.1.5 Zhodnocení správnosti vyhodnocení vlivů záměru na lokality soustavy Natura 2000, resp. jejich dotčené předměty ochrany a celistvost

V následující části předkládaného posudku je kladen zvýšený důraz na správnost hodnotitelem stanovené míry významnosti vlivu hodnoceného záměru ve vztahu k jednotlivým předmětům ochrany.

Naturové hodnocení v hodnotící části (kap. 3) konstatuje, že realizací záměru byl jako potenciálně dotčený určen jediný předmět PO Králický Sněžník – chřástal polní.

Zhodnocení správnosti vyhodnocení vlivů záměru na potenciálně dotčené předměty ochrany:

PO Králický Sněžník – chřástal polní (*Crex crex*)

Hodnocení vlivu záměru ve fázi výstavby a provozu je stanoveno v tabulce 2 na str. 22 posuzovaného hodnocení. Níže je uvedena kopie této tabulky.

Tab. 3: Vyhodnocení vlivu záměru na předmět ochrany PO Králický Sněžník (Fialová 2018).

Stanoviště/ druh	Hodnota		Zdůvodnění
	Fáze realizace	Fáze provozu	
chřástal polní (<i>Crex crex</i>)	0	-1	Realizace stavebních činností spojených s výstavbou či přemodelováním jednotlivých tratí bude prováděna pouze v termínu od 1. 9. do 31. 3. V tomto termínu se chřástal polní v území nevyskytuje a jeho populace nebudou ovlivněny. Dojde k záboru biotopu, resp. potenciálního biotopu o velikosti cca 3,6 ha. Zčásti se bude jednat o úplné odstranění vegetace (vlastní plocha tratí), zčásti o ovlivnění vegetace intenzivní údržbou. Ve fázi provozu bude docházet k rušení jedinců v souvislosti se zvýšeným pohybem osob, provozem vleků a pohybem po navržených tratích. Přímé ovlivnění, usmrcování jedinců při střetu s jezci či usmrcování následkem nárazů do překážek nepředpokládáme, neboť nové rizikové stavby v rámci záměru nevzniknou.

Hodnotitelka dále uvádí, že v souvislosti s realizací i provozem záměru nelze předpokládat přímé usmrcování chřástalů. Navrhované trasy, ať už se jedná o sjezdovou trať pro kola, crossovou trať či stoupací trail jsou na území lučních porostů vedeny po pravidelně sečených pozemcích. Pokud bude začátek stavební činnosti načasován do období od 1. 9. a ukončen do 31. 3., lze přímý vliv na chřástaly zcela vyloučit. Přímé ovlivnění je dle hodnotitelky většinou spojováno zejména se sečením porostů, předací či kolizemi. Dále se proto hodnocení podrobněji zabývá nepřímými vlivy – ztrátou biotopu druhu a rušením – viz níže.

Zábor biotopu

V této části hodnotitelka uvádí, že velikost teritoria chřástala polního se pohybuje mezi 0,4 – 15,4, resp. 16,1 ha, s průměrnou hodnotou 6,3 ha (Šklíba et Fuchs 2002, Helmecke 2001 in MŽP 2011). V rámci záměru dojde dle hodnotitelky k přímému záboru lučních porostů pro realizaci crossové a sjezdové trati, stoupacího trailu, parkoviště a rybníku. Velikost přímých záborů bude cca 9 500 m². Intenzivně udržována bude plocha pro provoz kár a koloběžek o rozloze cca 27 000 m². Celkem hodnotitelka stanovila plochu záborů a intenzivního využívání lučních společenstev v rozsahu cca 3,6 ha. Tuto hodnotu hodnotitelka vztáhla k rozloze potenciálních biotopů chřástala polního v PO Králický Sněžník (15 398 ha), kterou převzala z naturového hodnocení návrhu územního plánu obce Dolní Morava (Háková et Losík 2013). Tímto výpočtem došla k závěru, že realizací záměru dojde k záboru cca 0,02 % rozlohy potenciálních vhodných biotopů pro chřástala polního.

Hodnotitelka dále konstatuje, že intenzivně obhospodařována bude cca 1/3 území z celkové rozlohy lyžařského areálu Větrný vrch. Nově bude cca 9,6 ha pozemků vymezeno jako biozóna pro chřástala, kde bude seč prováděna s ohledem na tento druh. Severně na tyto pozemky navazují další luční porosty. Dle databáze LPIS je určen termín seče na dotčených pozemcích do 31. 7. V roce 2017 byla první seč provedena 4. 7. 2017. Porosty v okolí mokřadu a v návaznosti na roztroušeně rostoucí dřeviny byly v tomto termínu nepokosené. V roce 2018 proběhla seč zhruba v polovině července, zbytky vegetace v okolí mokřadů byly pokoseny 25. 7. 2018.

V souvislosti se stávajícím každoročním způsobem managementu a vymezením biozóny pro chřástala hodnotitelka konstatuje, že byt' dojde k záborům pozemků, v konečném důsledku dojde ke zvýšení plochy s vhodným typem managementu pro chřástala ve srovnání se stávajícím stavem. V závěru této části uvádí, že oproti naturovému hodnocení v roce 2017 došlo k navýšení plochy s vhodným termínem seče s ohledem na chřástala z 3 ha na současných 9,6 ha.

Rušení

V této části hodnotitelka uvádí, že obecně je doporučováno vymezením minimálně 200 m od tokajícího samce okruh, do kterého by neměla zasahovat zástavba. V tomto případě se nejedná o zástavbu jako takovou. Rušivý element bude představovat vlastní provoz, kdy bude v provozu jeden, resp. oba lyžařské vleky a po jednotlivých tratích se budou pohybovat jezdci. Vzhledem k minimalizaci vlivů na chřástala polního byly z projektu vyřazeny původně navržené single trailly. Dále bude omezen provoz vleku II - využíván bude pouze příležitostně, a to nejdříve od 15. 8. 2018. Biozóna pro chřástala, která je navržena v rámci záměru, je situována mezi oba lyžařské vleky, po jižní hranici vede crossová trať, severně navazují rozsáhlé luční porosty, v současnosti bez letních aktivit. Zhruba ve středu navržené biozóny se rozkládají podmáčená společenstva, vč. vlhkých pcháčovských luk, která představují chřástaly využitelný biotop. Svými rozměry, resp. vzdáleností od zdroje rušení sice nedosahuje ideálních parametrů, nicméně vzhledem

k toku chřástala ve vzdálenosti cca 100 m od baru Větrný vrch a území stavby nových ubytovacích kapacit lze předpokládat, že se jedná o vzdálenost, kterou je chřástal schopen akceptovat. Dle hodnotitelky bude míra rušení záviset na síle provozu. V posuzovaném naturovém hodnocení jsou jako hlavní zdroje hluku vymezeny spodní a vratná stanice lyžařského vleku. Provoz vleku II bude umožněn až po 15. 8.

V posuzovaném naturovém hodnocení je pro hodnocení využita také pomocná tabulka pro hodnocení významnosti vlivů záměrů na chřástala polního (dle Koubové 2012) – viz níže.

Tab. 4: Pomocná tabulka pro hodnocení významnosti vlivů záměrů (významnost parametrů: 0 žádná či zanedbatelná, + střední, ++ významná dle Koubová 2012) (Fialová 2018).

Parametr	Kategorie	Významnost
Rozloha záboru	>1-10 ha	+
Doba trvání vlivu	Každoročně po celou dobu přítomnosti druhu	++
Výsledek vlivu záměru na lokalitu/populaci	Rušení - v okolí intenzivní, nepravidelné Mortalita – žádná nebo náhodná	+ 0
Pravidelnost výskytu	nepravidelný	+
Početnost v ovlivněné lokalitě	nízká	+
Lokalizace v územní jednotce	Uvnitř spojitého výskytu	++
Početnost populace v územní jednotce	Nízká (do 5 samců) – střední (6-14 samců)	0 až +
Kumulativní vlivy	Žádné – málo významné	0 až +

Dle hodnotitelky z výše uvedené tabulky vyplývá, že v souvislosti s realizací záměru lze očekávat středně významný vliv rušení. Nepřímými vlivy, tzn. v tomto případě rušením během provozu, mohou být ovlivněni 1 – 2 tokající samci v dotčeném území. Při velikosti populace 150 – 170 (www.biomonitring.cz), resp. 200 (Hora et al. 2010) volajících samců se jedná o hraniční 1 % ovlivněné populace v území. Jedná se o nepřímé ovlivnění. Očekávat lze případný posun tohoto druhu, nikoliv však přímé ovlivnění (usmrcování jedinců). Navíc vzhledem k vytvoření biozóny dojde ke zlepšení podmínek druhu (v souvislosti s vhodným termínem kosení). Chování chřástala, resp. jeho tok v blízkosti lidských aktivit v roce 2018 dokládá, že při existenci vhodného biotopu je schopen určitou míru rušení tolerovat. Samozřejmě se jedná pouze o tokajícího samce, při současných znalostech druhu je téměř nemožné definovat míru vlivu na samice s mláďaty. Z tohoto důvodu je v textu pracováno s výskytem samců.

V této části se hodnotitelka zabývá také možnými přeshraničními vlivy záměru a konstatuje, že významný negativní přeshraniční vliv koncepce nepředpokládá. Nejbližší

území soustavy Natura 2000 je polská evropsky významná lokalita Góry Bialskie i Grupa Śnieżnika (PLH020016), kde mezi předměty ochrany spadá celá řada stanovišť, rostlinných i živočišných druhů. Posuzovaný záměr však dle hodnotitelky vzhledem ke své vzdálenosti nebude mít na předměty ochrany EVL Góry Bialskie i Grupa Śnieżnika vliv.

Shrnující stanovisko posuzovatele:

Základní metodické pojetí kapitoly lze považovat za legitimní a odůvodněné – v případě chrástala polního je kladen důraz na zábor potenciálně vhodného biotopu a rušení. Pro hodnocení je kromě metodiky MŽP využito pomocné hodnotící tabulky z metodických listů pro zkvalitnění péče o chrástala polního, které byly publikovány v časopise Ochrana přírody (Koubová 2012).

Lze souhlasit s dílčím závěrem, že realizací stavebních činností spojených s výstavbou či přemodelováním jednotlivých tratí pouze v termínu od 1. 9. do 31. 3. dojde k vyloučení ovlivnění chrástala polního ve fázi realizace záměru.

Dále se hodnotitelka zabývá dvěma významnými nepřímými vlivy záměru na chrástala polního – zábořem biotopu a ručením.

V části zabývající se zábořem potenciálně vhodného biotopu stanovila hodnotitelka plochu záborů a intenzivního využívání lučních společenstev v rozsahu cca 3,6 ha (tuto hodnotu lze vnímat jako celkovou rozlohu záboru potenciálně vhodného biotopu tohoto druhu). Stanovenou hodnotu (3,6 ha) hodnotitelka vztáhla k rozloze potenciálních biotopů chrástala polního v PO Králický Sněžník (15 398 ha), kterou převzala z naturového hodnocení návrhu územního plánu obce Dolní Morava (Háková et Losík 2013). Tímto výpočtem došla k závěru, že realizací záměru dojde k záboru cca 0,02 % rozlohy potenciálních vhodných biotopů pro chrástala polního. V citovaném naturovém hodnocení (Háková et Losík 2013) je údaj stanoven na základě celkové rozlohy zemědělských pozemků v PO, která je dle Hory et al. stanovena na 60 % její plochy a od této hodnoty byla odečtena odhadnutá rozloha orné půdy (15 %). Z uvedené definice je zřejmé, že se jedná o velice hrubý odhad, nicméně pro takovýto dílčí podpůrný výpočet je jeho použití akceptovatelné. Se závěry této dílčí kapitoly lze souhlasit.

V části zabývající se rušením chrástala polního hodnotitelka se zdá být spekulativní určení hlavních zdrojů hluku. Hodnotitelkou je určen jako hlavní zdroj hluku spodní a vratná stanice lyžařského vleku – zřejmě vleku I., neboť je v hodnocení opakovaně uvedeno, že vlek II. bude provozován až po termínu 2. hnízdění chrástala, tedy po 15.8. daného roku. Nelze vyloučit, že návštěvníci areálu pohybující se na jednotlivých dílčích sportovištních budou na chrástala působit více rušivě (větší intenzitou hluku) než samotný lyžařský vlek. Nicméně se jedná o nepodstatnou nepřesnost z hlediska celkového hodnocení vlivu. Dále se autorka v hodnocení zabývá využitelností navržené biozóny chrástalem s ohledem na možné vlivy rušení z provozu areálu. V této části by bylo vhodné svá tvrzení podpořit konkrétními odkazy na odborné články, nicméně na základě obecných zkušeností autora posudku s reakcí chrástala polního na rušení z jiných obdobných lokalit (např. Vrbno pod Pradědem, Dolní Moravice, Malá Úpa) je možné s použitou argumentací souhlasit.

V závěru hodnotící kapitoly 3. naturového hodnocení chybí jednoznačné shrnutí výše popsanych dílčích vlivů. Z obsahu kapitoly vyplývá, že hodnotitelka stanovila dle metodiky MŽP 2007 vliv záměru na chrástala polního jako mírně negativní (-1 dle stupnice hodnocení) – s tímto výsledným hodnocením vlivu je možné souhlasit.

Poslední odstavec kapitoly 3. naturového hodnocení se zabývá hodnocením přeshraničních vlivů. Se závěry hodnotitelky lze souhlasit – nicméně zařazení tohoto odstavce do kapitoly „Vyhodnocení vlivů záměru na dotčené předměty ochrany“

pokládám za nelogické a je vhodné jej zařadit spíše do kapitoly 2, která se zabývá identifikací potenciálně dotčených lokalit soustavy Natura 2000.

Zhodnocení správnosti vyhodnocení vlivů záměru na celistvost lokality

Tuto problematikou se hodnotitelka zabývá v první části kapitoly 4. Uvádí, že celistvostí lokalit soustavy Natura 2000 je myšlena integrita geografická i ekologická. Vliv posuzovaného záměru na geografickou celistvost lokalit nepřepokládá. Areál se v území již fyzicky nachází. Jedná se o realizaci letních aktivit v doposud relativně klidném území. Očekávat lze rozptýlení návštěvníků Dolní Moravy a navýšení turistického ruchu v okolí areálu Větrný vrch. Ačkoliv dojde k navýšení míry rušení, zároveň dojde v souvislosti s realizací biozóny ke zlepšení ekologických funkcí, a to v souvislosti s nastavením vhodného termínu kosení části území, vč. mokřadů. Lze konstatovat, že může dojít pouze k mírně negativnímu ovlivnění předmětu ochrany a celistvosti lokality.

Shrnující stanovisko posuzovatele:

Celistvostí EVL nebo PO se rozumí dle zákona 114/1992 Sb. v platném znění soudržnost ekologických struktur a funkcí EVL nebo PO posuzovaná ve vztahu k předmětům jejich ochrany.

Hodnocení vlivů na celistvost lokality se zaměřuje na zjištění, zda záměr:

- způsobuje změny důležitých ekologických funkcí*
- významně redukuje plochy výskytu předmětů ochrany EVL Beskydy*
- redukuje diverzitu lokality*
- vede ke fragmentaci lokality*
- vede ke ztrátě nebo redukci klíčových charakteristik lokality, na nichž závisí stav předmětu ochrany*
- narušuje naplňování cílů ochrany lokality*

S ohledem na skutečnost, že vliv záměru na jediný dotčený předmět ochrany byl vyhodnocen a poměrně rozsáhle odůvodněn jako mírně negativní, je dle výše uvedené definice možné vyloučit významně negativní vliv na celistvost dotčených lokalit soustavy Natura 2000.

Zhodnocení správnosti vyhodnocení možných kumulativních a synergických vlivů záměru

Hodnotitelka se touto problematikou zabývá v druhé části kapitoly 4. V hodnocení je prezentován seznam záměrů na území PO Králický Sněžník, které by dle jejího názoru mohly vykazovat kumulativní charakter s posuzovaným záměrem – včetně uvedení jejich případného vlivu na chřástala a případně i plošného rozsahu.

Dále hodnotitelka uvádí, že na území PO Králický Sněžník probíhá v posledních letech, zejména na území obce Dolní Morava velký turistický rozmach spojený s realizací rozsáhlých lyžařských areálů a atrakcí s letním i zimním provozem. Ten se týká především severovýchodní části údolí, ve kterém se Dolní Morava rozkládá. Areál Větrný vrch byl doposud provozován pouze v zimním období. Při realizaci letních aktivit dojde ke zvýšení pohybu návštěvníků v okolí areálu. Obecně dochází k silnému tlaku ze strany turistického ruchu na široké území Králického Sněžníku.

Hodnotitelka konstatuje, že u žádného z výše uvedených záměrů nebyl shledán přímý negativní vliv na populaci chřástala polního, docházelo pouze k záboru části biotopů či potenciálních biotopů. Zábor biotopu v rámci posuzovaného záměru bude činit cca 0,02 % rozlohy biotopu v PO Králický Sněžník.

Z hlediska kumulací je nutné zmínit návrh územního plánu, který, byť není v současné podobě schválen, obsahuje návrh realizace golfového hřiště na východně orientovaném svahu, v návaznosti na areál Větrný vrch.

Při součtu navržených, výše uvedených záměrů lze očekávat zábor cca 20 ha. Pokud přičteme navržený zábor záměru letního provozu v areálu Větrný vrch (cca 3,6 ha), lze při velikosti potenciálního biotopu chřástala polního 15 398 ha (Háková et Losík 2013) konstatovat, že se celkově jedná o 0,15 % ovlivnění potenciálního biotopu na území PO Králický Sněžník, což lze označit jako mírně negativní vliv.

Největší riziko představuje pro chřástaly zejména kosení v nevhodnou dobu, na velkých plochách zároveň a nevhodnými technikami. V současné době je území řešeného areálu, vč. severně navazujících porostů koseno v pro chřástaly nevhodnou dobu, na začátku či v polovině července. Z tohoto důvodu byla navržena biozóna pro chřástala polního, která bude kosena s ohledem na uvedený druh.

Shrnující stanovisko posuzovatele:

Hodnotitelka shromáždila údaje o záměrech uvažovaných na území PO Králický Sněžník, které byly posouzeny dle §45i zák. č. 114/1992 Sb., v platném znění a při hodnocení kumulativního vlivu využila kvantifikaci vlivu jednotlivých záměrů uvedenou v naturových posouzeních těchto záměrů. Dle zpracovatele posudku je uvedený seznam záměrů úplný. Hodnotitelka upozorňuje i na dosud neschválený návrh ÚP obce Dolní Morava. Stanovení míry vlivu na populace předmětů ochrany v plošně rozsáhlých ptačích oblastech je často velmi problematické, zejména v případech, kdy je potřeba kvantifikovat kumulativní vliv více záměrů. V posuzovaném hodnocení chybí podrobnější metodika stanovení výsledných kumulativních vlivů. Z výsledného uvedeného očekávaného záboru cca 20 ha je zřejmé, že hodnotitelka sečetla uvedené plochy záborů v uvedeném přehledu záměrů, bez zahrnutí jejich dalšího synergického účinku (v případě poblíž sebe lokalizovaných záměrů). S ohledem na podrobnost dostupných dat je však tento postup akceptovatelný a nabízí alespoň základní kvantifikaci záboru potenciálně vhodných biotopů pro chřástala polního na území PO Králický Sněžník. Je na místě zde upozornit také na problematiku stanovení použitého údaje o celkové ploše potenciálních vhodných biotopů na území PO – viz komentář v kap. 3.1.5 tohoto posudku. Celkově je možno souhlasit se stanoveným mírně negativním vlivem záměru na PO Králický Sněžník po zohlednění synergických a kumulativních vlivů.

Zhodnocení správnosti zpracování závěru

Hodnotitelka v závěrečné části hodnocení (kap. 5) uvádí, že předkládané naturové posouzení hodnotí možný vliv záměru na ptačí oblast Králický Sněžník, konkrétně na chřástala polního, který je v rámci tohoto území chráněn. Záměr byl předložen v jedné variantě. Oproti původnímu návrhu byl rozsah aktivit omezen, rozšířena byla navržená biozóna pro chřástala a došlo k časovému omezení provozu vleku II.

Dále hodnotitelka uvádí, že posuzovaný záměr bude mít mírně negativní vliv na předmět ochrany PO Králický Sněžník, konkrétně na chřástala polního.

Součástí kap. 5 jsou i definovaná „Opatření k vyloučení či minimalizaci možných negativních vlivů na předměty ochrany evropsky významné lokality“.

Shrnující stanovisko posuzovatele:

S ohledem na obsahovou část hodnocení je závěr formulován srozumitelně. Z formálního hlediska lze pouze upozornit, že posuzované hodnocení ve svém závěru neuvádí doporučenou shrnující formulaci, zda záměr má či nemá významně negativní vliv na celistvost a předměty ochrany lokalit soustavy Natura 2000. Jedná se o shrnující

formulaci doporučenou metodikou MŽP 2007 i aktuálnější metodikou dle vyhlášky č. 142/2018 Sb., v platném znění, jejímž účelem je rychlá orientace v definitivních závěrech hodnocení pro všechny uživatele, včetně laické veřejnosti. Návrh definovaných opatření k vyloučení či minimalizaci možných negativních vlivů na předměty ochrany je blíže zhodnocen v kap. 6 tohoto posudku.

Zhodnocení vypořádání obdržených vyjádření k dokumentaci týkající se soustavy Natura 2000

K Dokumentaci EIA nebyla doručena žádná vyjádření týkající se naturového hodnocení.

V závěru zjišťovacího řízení EIA (KrÚ 81694/2017/OŽPZ/PP ze dne 21.12.2017) je ve vztahu k naturovému hodnocení předloženého v rámci Oznámení EIA (Fialová 2017) uvedeno, že „Předložené hodnocení vlivu uvažovaného záměru je ve vztahu k dotčené lokalitě soustavy Natura 2000 – ptačí oblasti Králický Sněžník provedeno nedostatečně. Požadováno je proto další posuzování v procesu EIA tak, aby vliv (nejen) na uvedenou lokalitu byl posouzen v dostatečném rozsahu a na dostatečné ploše. Pokud budou stanovována zmírňující či kompenzační opatření, musí být tato navržena zcela konkrétně a smysluplně - tedy tak, aby jejich provedení mělo pozitivní vliv na jedince i populace chřástala polního i dalších druhů a na jejich biotop“.

Shrnující stanovisko posuzovatele:

Na základě závěru zjišťovacího řízení bylo v rámci Dokumentace EIA předloženo přepracované naturové hodnocení, které je předmětem tohoto posudku. Po prostudování konkrétních připomínek ze stanoviska KÚ Pardubického kraje (KrÚ 75127/2017/OPŽPZ/PP ze dne 14.12.2017), jehož závěry jsou převzaty do závěru zjišťovacího řízení, je možné konstatovat, že nově zpracované naturové hodnocení většinu z nich reflektovalo. Oproti původně posuzovanému záměru, ke kterému se vztahuje citované stanovisko, došlo k poměrně zásadním změnám v rozsahu posuzovaného záměru (např. z návrhu byly vyloučeny single trails původně severně navazující na biozónu chřástala, byla zásadně zvětšena plocha navržené biozóny chřástala, byla upravena doba výstavby a provozu záměru, došlo k časovému omezení provozu vleku II., atd.). V naturovém hodnocení byly doplněny aktuální terénní průzkumy, jsou podrobněji hodnoceny kumulativní vlivy a hodnotitelka podrobněji definovala navržená zmírňující opatření. Konkrétní navržená opatření ke snížení či eliminaci negativního vlivu jsou blíže komentována v kap. 6 tohoto posudku

3.2 Posouzení stanovení pořadí variant záměru z hlediska vlivů na lokality a předměty ochrany EVL a PO

Záměr byl předložen v jedné variantě, proto k posouzení dalších variant nedošlo. Nulová varianta nebyla posuzována.

Shrnující stanovisko posuzovatele:

V procesu hodnocení záměru dle § 45i ZOPK bylo možno definovat nulovou variantu, která představuje zachování stávajícího stavu území bez realizace záměru. Realizace nulové varianty by znamenala na jednu stranu eliminaci rizika negativního ovlivnění chřástala polního v souvislosti s realizací záměru (viz kap. 3.1), na druhou stranu by však znamenala neuskutečnění navržené biozóny pro chřástala a tedy zřejmě pokračování stávajícího, pro chřástala nevyhovujícího způsobu obhospodařování lučních pozemků v místě a nejbližším okolí záměru.

Vzhledem k tomu, že v procesu hodnocení záměru nebyl konstatován a priori významný negativní vliv aktivní (předložené) varianty na předmět ochrany a celistvost PO králický Sněžník ani jiných lokalit soustavy Natura2000 lze považovat dopad obou variant (nulové a aktivní) za srovnatelný.

4. Zhodnocení výsledků návštěv a terénních šetření na území evropsky významných lokalit a ptačích oblastí, které budou pravděpodobně záměrem ovlivněny

Hodnotitelka v kap. 1 v části „Zhodnocení úplnosti podkladů pro posouzení“ uvádí, že terénní průzkumy v území proběhly na začátku července a na přelomu července a srpna 2017. Návštěva na přelomu července a srpna měla za úkol vyhodnotit potenciál území (výšku vegetace, způsob managementu). 13., 18. a 30. 6. 2018 byly provedeny průzkumy v odpoledních a nočních hodinách, a to s ohledem na výskyt chřástala polního. 25. 7. 2018 byla realizována kontrola stavu území, zejména s ohledem na stav vegetace (resp. načasování seče).

V kap. 2 v části zabývající se výskytem chřástala v dotčeném území autorka uvádí, že v roce 2018 byla lokalita navštívena 3-krát v podvečerních a nočních hodinách během června a 1-krát v červenci. 18. 6. 2018 se chřástal ozýval z lučních porostů jižně od posuzovaného areálu. 30. 6. 2018 byl zaznamenán v mokřině ve spodní části areálu. Tok probíhal v podvečerních hodinách okolo cca 19:00, následně pak po 22:00. Při návštěvě 25. 7. byly louky v okolí kompletně pokoseny, vč. mokřin. S největší pravděpodobností tak i v případě zahrnutí nebylo hnízdění úspěšné, neboť seč proběhla příliš brzy.

Na ploše lyžařského areálu Větrný vrch se v roce 2018 vyskytoval jeden samec chřástala polního. Ten mohl na plochu přeletět po pokosení navazujících lučních ploch v okolí. Chřástal polní se ve spodní části lokality vyskytoval i přes probíhající čilou stavební činnost spojenou s výstavbou ubytovacích kapacit.

Výše uvedené nálezy jsou v kap. 2 rovněž prezentovány zákresem na mapovém podkladu.

Shrnující stanovisko posuzovatele:

Průzkumy zaměřené na podchycení výskytu chřástala v daném území proběhly v ideálním období (červen) a byly vhodně načasovány do odpoledních až nočních hodin. Z hlediska zhodnocení potenciálu území pro úspěšné hnízdění chřástala polního byly vhodně provedeny i návštěvy v průběhu července 2017 a 2018 zaměřené na aktuální obhospodařování lučních porostů v místě záměru a jeho okolí. Celkově lze počet a načasování návštěv v území a jejich výsledky lze považovat s ohledem na další dostupná data o výskytu chřástala polního v okolí záměru za dostatečné.

5. Zhodnocení údajů o provedených konzultacích s odbornými osobami, zejména z hlediska jejich rozsahu a jejich závěrů

Hodnotitelka v kap. 1 v části „Zhodnocení úplnosti podkladů pro posouzení“ uvádí, že Výskyt chřástala polního v posuzovaném území byl v roce 2017 konzultován se specialistou pro PO Králický Sněžník (R. Chaloupek) a s Ing. Zámečnickem. Vhodnost realizace biozóny pro chřástala polního byla konzultována s dr. Losíkem.

V kap. 2 v části zabývající se výskytem chřástala v dotčeném území autorka uvádí konkrétní nálezová data pana Chaloupka z roku 2015 a Ing. Zámečnicka z roku 2017 a údaje o výskytu jsou doplněny jejich zákresem do mapových podkladů.

Shrnující stanovisko posuzovatele:

Konzultace s místními znalci zaměřené na podchycení výskytu chřástala v daném území je možné považovat za dostatečné. Zjištěná data o výskytu chřástala v místě a okolí záměru v jednotlivých letech jsou dobrým podkladem pro doplnění vlastních průzkumů zpracovatelky hodnocení a odrážejí očekávané meziroční změny ve výskytu chřástala v místě a okolí záměru.

6. Zhodnocení navržených opatření k prevenci, vyloučení nebo snížení očekávaných nepříznivých vlivů záměru, je-li možné nebo účelné je stanovit a případné doplnění navržených opatření

V kapitole 5 autorka uvádí tato zmírňující opatření:

1. Realizace stavebních činností spojených s výstavbou či přemodelováním jednotlivých tratí bude prováděna pouze v termínu od 1. 9. do 31. 3.
2. Sečení v navržené biozóně pro chřástala polního bude probíhat nejdříve 15. 8.
3. Při sečení na podmáčené ploše nepoužívat těžkou mechanizaci.
4. Kosit pozemky od středu k okrajům.
5. Provoz vleku II smí být zahájen nejdříve 15. 8.
6. Během letního provozu nevyužívat reprodukovanou hudbu na ploše areálu.
7. Vlek bude v provozu pouze od 9:00 do 16:00.
8. Monitorovat případný nástup invazních druhů rostlin a v případě jejich zavlečení přistoupit k jejich okamžité likvidaci (např. vlíčí bob mnoholistý).
9. Po uvedení do letního provozu provádět pravidelný monitoring výskytu chřástala v okolí areálu, a to po dobu minimálně 5 let. Na základě výsledků pak případně upravit provozní podmínky areálu (např. omezení provozu v období hlavního toku apod.).

Shrnující stanovisko posuzovatele:

Hodnotitelka předložila návrh „Opatření k vyloučení či minimalizaci možných negativních vlivů na předměty ochrany evropsky významné lokality“, z kontextu je však zřejmé, že se jedná o zmírňující opatření k vyloučení či minimalizaci možných negativních vlivů na předmět ochrany ptací oblasti Králický Sněžník. Jedná se tedy o chybu administrativního charakteru.

Z pohledu posuzovatele je nutno konstatovat, že některá navrhovaná opatření přesahují rámec naturového hodnocení a nevztahují se přímo k předmětu ochrany PO Králický Sněžník. Konkrétně se jedná o opatření 3 a 8. Tato opatření však považujeme pro realizaci záměru za důležitá a je proto vhodné, že jsou dále zapracovány do Dokumentace EIA. Jejich uvedení v naturovém hodnocení je však nadbytečné. Ostatní definovaná opatření jsou vhodně navržena pro zajištění eliminace či zmírnění

negativního vlivu záměru na chřástala polního, který je jediným předmětem ochrany PO Králický Sněžník.

Poslední definované opatření (9) bylo rozporováno v rámci stanoviska KÚ Pardubického kraje k Oznámení EIA. Toto opatření však považujeme za účelné a opodstatněné, neboť nejen že investorovi ukládá povinnost zajistit monitoring dotčeného předmětu ochrany v území, ale umožňuje do budoucna nastavení provozních podmínek areálu dle reakce druhu na realizaci a provoz záměru. Jedná se o běžně užívanou praxi orgánů ochrany přírody, kdy realizaci konkrétních záměrů podmiňují zajištěním monitoringu dotčených druhů v době realizace záměru a v několika následujících letech. Tato praxe jim umožňuje zjistit konkrétní dopady záměru na daný druh v dotčené lokalitě a v součinnosti s investory mohou následně upravit podmínky provozu konkrétních záměrů.

Celkově lze shrnout, že s výše uvedenými opatřeními lze většinou souhlasit, posuzovatel pokládá za účelné je promítnout do návrhu stanoviska v následující upřesněné a doplněné podobě pro posudek EIA:

1. Realizace stavebních činností spojených s výstavbou či přemodelováním jednotlivých tratí bude prováděna pouze v termínu od 1. 9. do 31. 3.
2. Sečení v navržené biozóně pro chřástala polního bude probíhat min. 1 x ročně vždy až po 15. 8. daného roku.
3. Při seči ploch ležících vně biozóny postupovat od okrajů směrem k biozóně (aby ptáci nebyli vytlačováni do smrkových porostů). Při seči v biozóně naopak postupovat od středu k okrajům (aby se mohli ptáci včas přemístit).
4. Vlek II nebude v provozu v období od 30.4. do 15. 8. daného roku.
5. V období od 31.3. do 1.9. nevyužívat ve venkovním prostředí reprodukovanou hudbu mimo stávající bar Větrný vrch.
6. Vleky budou provozovány pouze v denní době od 9:00 do 16:00.
7. Po dobu výstavby a následně po dobu minimálně 5 let od uvedení areálu do letního provozu zajistí investor záměru pravidelný monitoring výskytu chřástala v místě záměru a jeho okolí v okruhu minimálně 500 m od okraje areálu. Monitoring bude prováděn odborně způsobilou osobou. Na základě výsledků monitoringu budou případně upraveny provozní podmínky areálu (např. omezení provozu v období hlavního toku apod.).

Výše definovaná opatření jsou po navržených korekcích a doplněních dostatečná pro prevenci, vyloučení nebo snížení očekávaných negativních vlivů záměru na předmět ochrany PO Králický Sněžník (chřástala polního) a celistvost lokality.

7. Závěr posouzení z hlediska významnosti vlivu záměru a konstatování zda záměr má nebo nemá významný negativní vliv na předměty ochrany nebo celistvost evropsky významné lokality nebo ptačí oblasti včetně zdůvodnění

Cílem předkládaného naturového hodnocení v Posudku EIA je prověřit správnost naturového hodnocení záměru „Letní provoz v areálu Větrný vrch“ dle § 45i ZOPK, které je součástí Dokumentace EIA dle ZPV. Jedná se o posouzení úplnosti a správnosti v hodnocení uvedených údajů a závěrů hodnocení, zda záměr má významný negativní vliv na předměty ochrany a celistvost evropsky významných lokalit či ptačích oblastí.

Posudek vychází z textu Dokumentace dle ZPV (viz Ecological Consulting 2018), hodnocení dle §45i ZOPK, zpracovaného Mgr. Martinou Fialovou, Ph.D. (viz Fialová 2018), ze znalosti místní situace, vybrané spisové agendy k záměru a zpracování dalších odborných podkladů o sledovaném území.

Bylo zjištěno, že zpracované naturové hodnocení dle § 45i ZOPK vycházelo z relevantních a dostatečných odborných podkladů. S postupem jeho zpracování, definování vlivů na konkrétní EVL a PO, resp. předměty ochrany soustavy Natura 2000 lze souhlasit. Hodnotitelkou navržená zmírňující opatření jsou po navržených korekcích dostatečná pro eliminaci rizika negativního ovlivnění předmětu ochrany PO Králický Sněžník (chřástala polního) a celistvost lokality. Z formálního hlediska má naturové hodnocení dílčí závady, které částečně vychází z nereflexivního aktuálně doporučené metodiky postupu hodnocení (viz vyhláška č. 142/2018 Sb., v platném znění). I přes tyto dílčí drobné nedostatky splňuje naturové hodnocení předložené ve fázi Dokumentace kvalitativní nároky dané zákonem č. 114/1992 Sb., v platném znění.

Závěrem lze konstatovat, že záměr: „Letní provoz v areálu Větrný vrch“ **nemá** v aktivní ani nulové variantě **významný negativní vliv na celistvost a předměty ochrany** žádné evropsky významné lokality či ptačí oblasti.

V Dolanech dne 8. března 2019



RNDr. Marek Banaš, Ph.D.
osoba autorizovaná k provádění posouzení
podle § 45i zákona č. 114/1992 Sb.,
v platném znění
(číslo rozhodnutí: 73458/ENV/14,
3891/630/14).



8. Seznam použité literatury, dokumentace a dalších podkladů

- Ecological Consulting (2017): Letní provoz v areálu Větrný vrch na Dolní Moravě. Oznámení dle zákona č. 100/2001 Sb. v rozsahu přílohy č. 3 Manuskript, 93 s. + přílohy.
- Ecological Consulting (2018): Letní provoz v areálu Větrný vrch na Dolní Moravě. Dokumentace dle zákona č. 100/2001 Sb. v rozsahu přílohy č. 4 Manuskript, 255 s. + přílohy.
- Fialová M. (2017): Letní provoz v areálu Větrný vrch na Dolní Moravě. Posouzení podle ustanovení § 45i zákona č. 114/1992 Sb. jako součást Oznámení EIA. Manuskript, 30 s. + Přílohy.
- Fialová M. (2018): Letní provoz v areálu Větrný vrch na Dolní Moravě. Posouzení podle ustanovení § 45i zákona č. 114/1992 Sb. jako součást Dokumentace EIA. Manuskript, 30 s. + Přílohy.
- Háková A., Klaudivsová A., Sádlo J. (eds.) (2004): Zásady péče o nelesní biotopy v rámci soustavy Natura 2000. Planeta XII, 8/2004. MŽP ČR.
- Háková A., Losík J. (2013): Návrh ÚP Dolní Morava. Hodnocení vlivů na lokality soustavy Natura 2000 dle § 45i zákona č. 114/1992 Sb. Manuskript.
- Hora et al. (2010): Monitoring druhů přílohy I směrnice o ptácích a ptačích oblastech v letech 2005-2007. AOPK ČR. Praha.
- Chaloupek R. (2015): Vyhodnocení aktuálního stavu výskytu chřástala polního ve vybraných částech PO.
- Chytrý M. et al. (2001): Katalog biotopů České republiky. AOPK ČR, 307 s.
- Kolektiv (2001): Péče o lokality soustavy Natura 2000: Ustanovení článku 6 směrnice o stanovištích 92/43/EHS, edice Planeta, IX/ 4.
- Kolektiv (2001a): Hodnocení plánů a projektů, významně ovlivňujících lokality soustavy Natura 2000: Metodická příručka k ustanovení článků 6(3) a 6(4) směrnice o stanovištích 92/43/EHS, edice Planeta, XII/1.
- Kolektiv (2004): Rámcové zásady lesního hospodaření pro typy přírodních stanovišť v územích soustavy Natura 2000 v ČR. Planeta XII, 3/2004. MŽP ČR.
- Koubová M. (2012): Metodické listy pro z kvalitnění péče o chřástala polního. Ochrana přírody, 6.
- MŽP ČR (2007): 15. Metodika hodnocení významnosti vlivů při posuzování podle § 45i zákona č. 114/1992 Sb., o ochraně přírody a krajiny, ve znění pozdějších předpisů. Věstník MŽP ČR, částka 11, s. 1 – 23.
- MŽP (2011): Příručka k hodnocení významnosti vlivů na předměty ochrany lokalit soustavy Natura 2000. Zpracovalo: Občanské sdružení Ametyst, pobočka Prusiny pro MŽP, 97 s.
- Polák P., Saxa A. (eds). (2005): Příkladný stav biotopů a druhů evropského významu. ŠOP SR, Banská Bystrica, 736 s.
- Zákon ČNR ČR č. 114/1992 Sb., o ochraně přírody a krajiny, ve znění pozdějších předpisů.
- Zámečník V. (2017): Vyhodnocení aktuálního stavu výskytu chřástala polního (*Crex crex*) v katastrálních územích Dolní Morava, Horní Morava a Velká Morava v rámci ptačí oblasti Králický Sněžník. Zpráva z hnízdní sezony 2017. Česká společnost ornitologická.

Dále byla použita spisová agenda týkající se procesu EIA pro posuzovaný záměr a internetové zdroje: <http://www.natura2000.cz/>, <http://www.env.cz>.

Přílohy

Kopie rozhodnutí MŽP ČR o udělení autorizace k provádění posouzení podle §45i zákona č.114/1992 Sb., v platném znění

Ministerstvo životního prostředí

ODESÍLATEL:

odbor druhové ochrany a
implementace mezinárodních závazků
Vršovická 65
100 10 Praha 10

ADRESÁT:

Vážený pan
RNDr. Marek Banaš, Ph.D.
Polívkova 1026/15
779 00 Olomouc

V Praze dne 21. října 2014
Č.j.: 73458/ENV/14
3891/630/14

ROZHODNUTÍ

Ministerstvo životního prostředí (dále jen "ministerstvo") jako příslušný správní orgán podle § 45i odst. 3 zákona č. 114/1992 Sb., o ochraně přírody a krajiny, ve znění pozdějších předpisů (dále jen "zákon"), po provedeném správním řízení vyhovuje žádosti č. j. 22183/ENV/14-1305/630/14, kterou podal dne 25. 3. 2014

RNDr. Marek Banaš, Ph.D.
narozen dne 28. 7. 1976 v Rýmařově,
bytem Obránců míru 1270/4, 792 01 Bruntál
a

**prodlužuje autorizaci
k provádění posouzení podle § 45i zákona.**

Autorizace se v souladu s § 45i odst. 3 zákona prodlužuje o dalších **5 let**, a to ode dne **1. 12. 2014**, jakožto dne vykonatelnosti tohoto rozhodnutí.

Autorizace je nepřenosná na jinou osobu.

Autorizaci je možno opakovaně prodloužit o dalších 5 let za podmínek stanovených vyhláškou č. 468/2004 Sb., o autorizovaných osobách podle zákona o ochraně přírody a krajiny (dále jen "vyhláška").

Odůvodnění:

Žadatel je držitelem autorizace k provádění posouzení podle § 45i zákona na základě rozhodnutí o udělení autorizace č. j. 630/3242/04 ze dne 30. 11. 2004, která mu byla v souladu s § 45i odst. 3 zákona udělena na dobu 5 let a prodloužena na

Ministerstvo životního prostředí

dobu 5 let rozhodnutím o prodloužení autorizace č. j. 57148/ENV/09-1837/630/09 ze dne 27. 7. 2009.

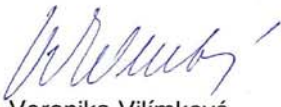
Dne 25. 3. 2014 byla ministerstvu doručena žádost č. j. 22183/ENV/14-1305/630/14 o prodloužení uvedené autorizace. V souladu s ustanoveními § 45i odst. 3 zákona a § 5 vyhlášky ministerstvo ověřilo, zda žadatel splňuje podmínky pro udělení autorizace stanovené zákonem, a jelikož v období od předchozího udělení autorizace došlo ke změně skutečností rozhodných pro posouzení odborné způsobilosti autorizované osoby (od roku 2009, kdy byla autorizace prodloužena, došlo ke změnám a vydání nových právních předpisů a k vydání několika metodických dokumentů souvisejících s činností autorizované osoby), nařídilo přezkoušení odborné způsobilosti žadatele. Přezkoušení se uskutečnilo dne 21. 10. 2014 s výsledkem "vyhověl", jak je uvedeno v záznamu z přezkoušení, který je součástí podkladového spisu pro vydání tohoto rozhodnutí.

Vzhledem k tomu, že z přezkoušení nevyplynuly skutečnosti bránící prodloužení autorizace, předložená žádost obsahuje všechny náležitosti a jsou tak splněny všechny podmínky pro prodloužení autorizace k provádění posouzení podle § 45i zákona, rozhodlo ministerstvo tak, jak je uvedeno ve výroku tohoto rozhodnutí.

Poučení o opravném prostředku:

Proti tomuto rozhodnutí lze podat rozklad ministrovi životního prostředí podáním na Ministerstvo životního prostředí, Vršovická 65, 100 10 Praha 10, a to ve lhůtě 15 dnů ode dne doručení tohoto rozhodnutí.




Mgr. Veronika Vilímková,
ředitelka odboru druhové ochrany
a implementace mezinárodních závazků

Potvrzuji, že se vzdávám možnosti podání rozkladu proti tomuto rozhodnutí.

Datum: 21.10.2014

Podpis: 